

取 扱 注 意
令 和 2 年 1 月 3 1 日 (金)
午 前 8 : 3 0 解 禁

職 業 安 定 業 務 取 扱 月 報

(令 和 元 年 1 2 月 分)

も く じ

1	労働市場の動き	1～3	ページ
2	受理地別 求人倍率・求人・求職の動き	4～6	〃
3	就業地別 求人倍率・求人の動き	7～9	〃
4	職業紹介・雇用保険主要指標	10	〃
5	職業紹介状況	11～13	〃
6	産業別新規求人・充足状況	14	〃
7	職業別常用新規求職・求人就職状況	15	〃
8	雇用保険業務取扱状況	16	〃
9	安定所別職業紹介状況	17～19	〃
10	出稼労働者県外職業紹介状況	20	〃
11	都道府県別有効求人倍率（季節調節値）	21	〃

青森労働局職業安定部職業安定課

労働市場の動き(令和元年12月)

青森労働局職業安定部職業安定課

○ 県内の景気の動向

本県経済は、緩やかに回復している。

【青森県:青森県経済統計報告(令和元年10・11月の経済指標を中心として)】

県内の景気は、一部に弱めの動きがみられるが、緩やかな回復基調にある。この間、企業の業況感、製造業を中心に慎重化している。

最終需要動向をみると、個人消費は、消費税率引き上げによる振れを伴いつつも、回復基調にある。すなわち、大型小売店販売は基調として回復している。家電販売、乗用車販売は持ち直しの動きが一服している。

公共投資、住宅投資は、横ばい圏内で推移している。設備投資は、一部に投資を慎重化する動きがみられるが、総じてみれば、横ばい圏内で推移している。

生産動向をみると、ごく緩やかな増加基調にある。すなわち、電気機械等は緩やかに増加している。業務用機械は高水準で推移している。食料品と窯業・土石は横ばい圏内で推移している。鉄鋼は幾分弱含んでいる。紙・パルプは減少している。雇用面をみると、労働需給は、引き締まっている。

【日本銀行青森支店:県内金融経済概況12月公表分】

2019(令和元)年12月度の青森県企業倒産は6件(前年同月比200.00%増)、負債総額は29億3100万円(同2471.05%増)。倒産件数は引き続き一桁台に留まったが、前年を3ヶ月連続で上回る結果となった。負債総額に関しては、1件で23億円の大型倒産が発生した事で全体の負債総額を押し上げ、前年及び先月比を大幅に上回り、2019年間では2番目に高い水準となった(1番は7月の33億1900万円)。

2019(令和元)年5月、5年1ヶ月ぶりに10件と倒産件数は二桁発生を記録した。

翌6月は再度一桁台に留まったが、7月には手形割引業者である千代田信用が倒産し、この影響を受け倒産件数は14件と急増。その後は落ち着きを見せ一桁台をキープしたが、年末まで断続的に千代田信用関連の倒産が発生した事で全体的には前年を上回るペースで倒産が発生した。

年明け最初の取引である大発会となった6日の東京株式市場の日経平均株価の終値は中東情勢の緊張を受け前期末比451円安となり、今後更に状況が悪化すれば大暴落となる可能性を秘めている。かねてより囁かれる東京オリンピック後の景気後退にも注意が必要であり、現に東日本大震災に於ける復興需要も縮小する中、青森県内に於いては建設業者の倒産増加が顕著である。又、引き続き業歴の長い小売業、サービス業の苦戦が続いており、当面は現状の倒産推移が続くものと予想される。

【東京商工リサーチ青森支店:令和元年12月度青森県企業倒産状況】

労働需給面では、5人以上の解雇者(希望退職者の募集等を含む)を出した企業整理離職者等状況を見ると、平成30年12月の7事業所、解雇者数76人に対し、令和元年12月は13事業所、解雇者数108人となり、事業所数は6件(85.7%)、解雇者数は32人(42.1%)増加した。

雇用情勢をみると、月間有効求職者数(季節調整値)は23,101人で前月に比べ115人増加、月間有効求職者数(同)は28,938人で前月に比べ1,304人増加した。有効求人倍率(同)は1.25倍で、前月と比べ0.05ポイント上回った。

新規求人倍率(季節調整値)は1.83倍で、前月と比べ0.08ポイント上回った。

また、就業地別有効求人倍率(同)1.36倍となり、前月の1.32倍を0.04ポイント上回った。(参考指標)

正社員有効求人倍率(原数値)は0.94倍で前年同月を0.03ポイント下回った。

○ 労働市場の概況

月間有効求人全数(学卒を除きパートタイムを含む実数)は、前年同月比6.3%

(1,830人)減少の27,100人、全数のうち常用(パートタイムを除く実数)は同5.0%(825人)減少の15,684人となった。

月間有効求職者全数(同)は、前年同月比0.8%(181人)減少の23,457人、全数のうち常用(同)は同0.6%(78人)減少の12,784人となった。

この結果、全数の有効求人倍率(原数値)は1.16倍となり、前年同月を0.06ポイント下回った。

新規求人倍率(原数値)は1.27倍で、前年同月と同水準となった。

一方、パートタイム有効求人全数(実数)は、前年同月比6.5%(712人)減少の10,280人、同有効求職者全数(同)は同2.5%(171人)増加の7,020人となり、同有効求人倍率は1.46で前年同月を0.14ポイント下回った。

○ 求人の動向

新規求人全数(学卒を除きパートタイムを含む実数)は、前年同月比0.7%(61人)減少の9,237人、全数のうち常用(パートタイムを除く実数)は同3.8%(206人)減少の5,157人、臨時・季節は同18.2%(118人)減少の532人、パートタイムは同8.0%(263人)増加の3,548人となった。

また、産業別新規求人全数の前年同月比は、製造業0.2%(1人)、電気・ガス・熱供給・水道業70.0%(7人)、金融業、保険業41.9%(13人)、生活関連サービス業、娯楽業17.7%(41人)、医療、福祉4.3%(104人)、公務(他に分類されるものを除く)・その他258.6%(494人)で増加し、農、林、漁業8.6%(7人)、建設業12.4%(169人)、情報通信業39.6%(53人)、運輸業、郵便業7.3%(36人)、卸売業、小売業4.5%(61人)、不動産業、物品賃貸業7.8%(6人)、学術研究、専門・技術サービス業15.5%(23人)、宿泊業、飲食サービス業32.9%(249人)、教育、学習支援業10.7%(22人)、複合サービス事業6.2%(4人)、サービス業8.5%(91人)で減少した。鉱業、採石業、砂利採取業は同水準となった。

製造業の内訳をみると、食料品製造業、飲料・たばこ・飼料製造業12.9%(32人)、繊維工業3.1%(1人)、印刷・同関連業23.1%(3人)、鉄鋼業、非鉄金属製造業

56.3%(9人)、電子部品・デバイス・電子回路製造業163.6%(54人)、電気機械器具製造業125.0%(15人)、その他の製造業(前年度0人:4人)で増加したが、木材・木製品製造業(家具を除く)、家具・装備品製造業89.5%(34人)、パルプ・紙・紙加工品製造業44.4%(8人)、化学工業、石油製品・石炭製品製造業、プラスチック、ゴム製品製造業60.0%(9人)、窯業・土石製品製造業79.4%(27人)、金属製品製造業3.6%(3人)、はん用・生産用機械器具製造業23.1%(6人)、業務用機械器具製造業80.0%(16人)、情報通信機械器具製造業76.9%(10人)、輸送用機械器具製造業20.0%(4人)で減少した。

新規求人数における正社員求人数の割合は43.5%、有効求人数における割合は44.4%であった。

○ 求職の動向

新規求職申込件数全数(学卒を除きパートタイムを含む実数)は、前年同月比0.1%(9件)減少の7,287件となった。全数のうち常用(パートタイムを除く)は同3.4%(96件)増加の2,949件、臨時・季節(同)は同5.4%(172件)減少の3,004件、パートタイムは同5.3%(67件)増加の1,334件となった。

中高年齢者(パートタイムを除く実数)は、同1.1%(39件)減少の3,536件となった。

また、新規求職者全数における雇用保険受給資格決定件数の割合は58.3%(前年同月59.1%)、常用新規求職者に占める基本手当受給資格決定件数の割合は39.3%(同37.4%)となっている。

常用新規求職者(パートタイムを含む実数)の希望職種別構成は、専門的・技術的職業10.6%(前年同月10.4%)、事務的職業22.3%(同23.2%)、販売の職業8.5%(同8.3%)、サービスの職業13.4%(同14.4%)、生産工程の職業9.5%(同9.6%)、運搬・清掃・包装等の職業22.0%(同22.0%)などとなっている。

○ 就職の動向

就職全数(学卒を除きパートタイムを含む実数)は、前年同月比0.6%(11件)減少

の1,939件、全数のうち常用(パートタイムを除く実数)は同3.6%(38件)増加の1,086件、臨時・季節(同)は同25.7%(39件)減少の113件、パートタイムは同1.3%(10件)減少し740件となった。

また、雇用保険基本手当受給者(パートタイムを除く実数)の就職件数は前年同月比23.5%(74件)増加し389件となった。

基本手当受給資格決定件数(高年齢を含む)に対する就職率は27.5%(前年同月24.3%)と3.2ポイント前年同月を上回った。

パートを含む常用の新規求職者に対する就職率をみると、38.0%(同38.6%)となっている。

また、常用就職者全数に対する就職件数の職種別構成は、専門的・技術的職業11.4%、事務的職業17.2%、販売の職業8.3%、サービスの職業20.7%、生産工程の職業9.9%、運搬・清掃・包装等の職業17.2%などとなっている。

○ 充足の動向

充足全数(学卒を除きパートタイムを含む実数)は、前年同月比0.4%(7件)減少の1,811件となった。

また、産業別でみると、充足全数のうち前年同月比は、建設業14.1%(14件)、運輸業、郵便業23.0%(17件)、金融業、保険業12.5%(1件)、不動産業、物品賃貸業75.0%(12件)、生活関連サービス業、娯楽業14.0%(7件)、教育、学習支援業45.8%(11件)、医療、福祉4.6%(21件)、複合サービス事業37.5%(6件)、サービス業7.7%(14件)で増加し、農、林、漁業17.1%(6件)、鉱業、砕石、砂利採取業50.0%(1件)、製造業16.9%(36件)、電気・ガス・熱供給・水道業58.3%(7件)、情報通信業29.4%(5件)、卸売業、小売業1.0%(3件)、学術研究、専門・技術サービス業35.3%(18件)、宿泊業、飲食サービス業3.1%(3件)、公務(他に分類されるものを除く)・その他16.9%(31件)で減少した。

製造業の内訳をみると、木材・木製品製造業(家具を除く)、家具・装備品製造業20.0%(1件)、印刷・同関連業33.3%(2件)、鉄鋼業、非鉄金属製造業133.3%(4件)、

はん用・生産用機械器具製造業50.0%(2件)、電子部品・デバイス・電子回路製造業28.6%(4件)、情報通信機械器具製造業20.0%(1件)で増加し、食料品製造業、飲料・たばこ・飼料製造業5.8%(5件)、繊維工業18.8%(3件)、パルプ・紙・紙加工品製造業20.0%(2件)、化学工業、石油製品・石炭製品製造業、プラスチック、ゴム製品製造業55.6%(5件)、窯業・土石製品製造業66.7%(8件)、金属製品製造業63.6%(14件)、業務用機械器具製造業40.0%(2件)、電気機械器具製造業62.5%(5件)、輸送用機械器具製造業71.4%(5件)、その他の製造業100.0%(1件)で減少した。

○ 地域雇用開発助成金に係る事業所設置及び雇入れ計画書受理状況

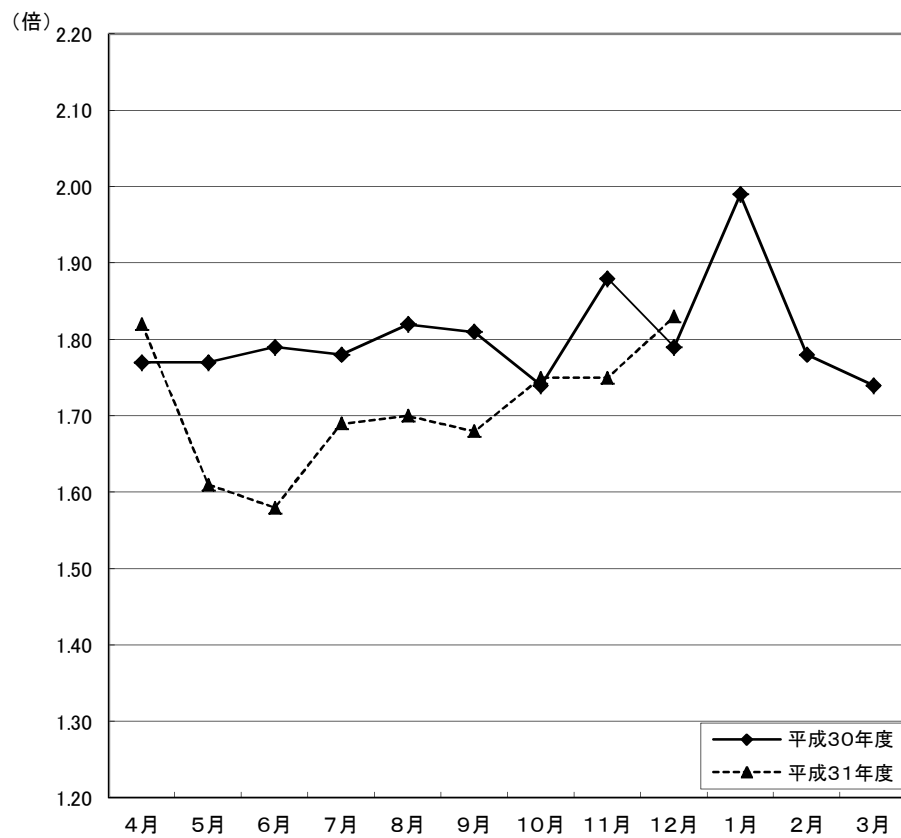
・ 計画書受理件数	1 件	[前年同月 2 件]
・ 雇入れ予定人数	6 人	[前年同月 33 人]

○ 雇用調整助成金等の支給状況

・ 休業実施計画届受理件数	2 件	[前年同月 1 件]
・ 支給件数、金額	3 件	844 千円
		[前年同月 0 件 0 千円]

※「新規求職者全数における雇用保険受給資格決定件数の割合」、「常用新規求職者に占める基本手当受給資格決定件数の割合」及び「基本手当受給資格決定件数(高年齢を含む)に対する就職率」は、確定値に修正している。

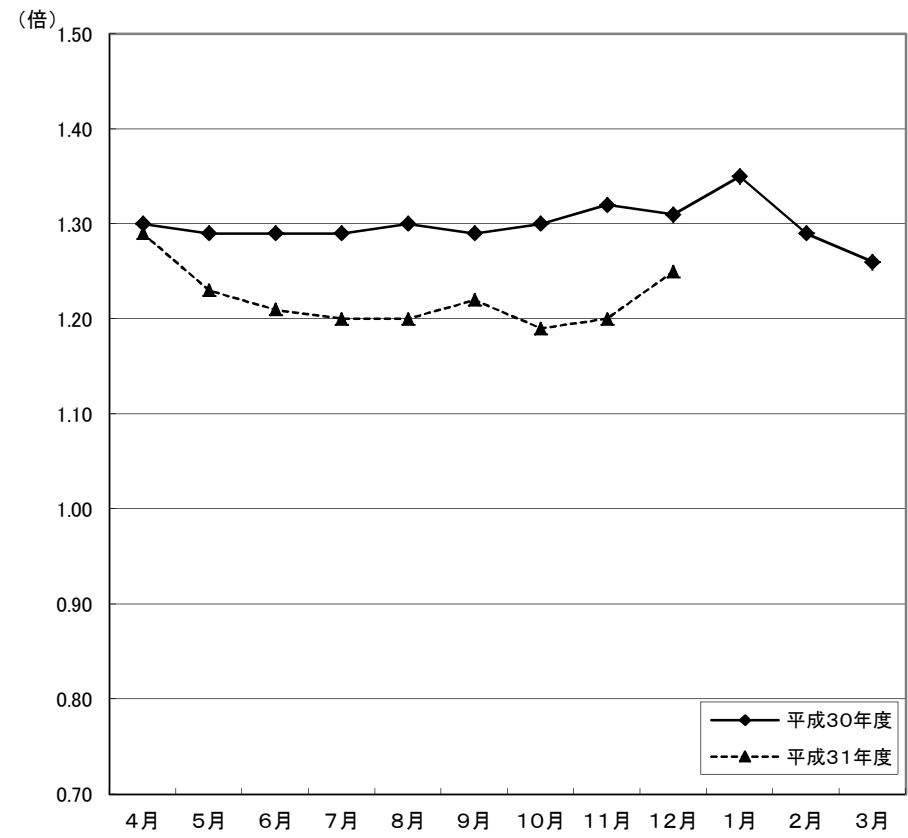
受理地別 新規求人倍率の動き(全数) (季節調整値)



	4月	5月	6月	7月	8月	9月	10月	11月	12月	1月	2月	3月
平成30年度	1.77	1.77	1.79	1.78	1.82	1.81	1.74	1.88	1.79	1.99	1.78	1.74
平成31年度	1.82	1.61	1.58	1.69	1.70	1.68	1.75	1.75	1.83			

※ 季節調整法は、センサス局法Ⅱ(X-12ARIMA)による。なお、平成30年12月以前の数値は新季節指数により改訂されている。

受理地別 有効求人倍率の動き(全数) (季節調整値)

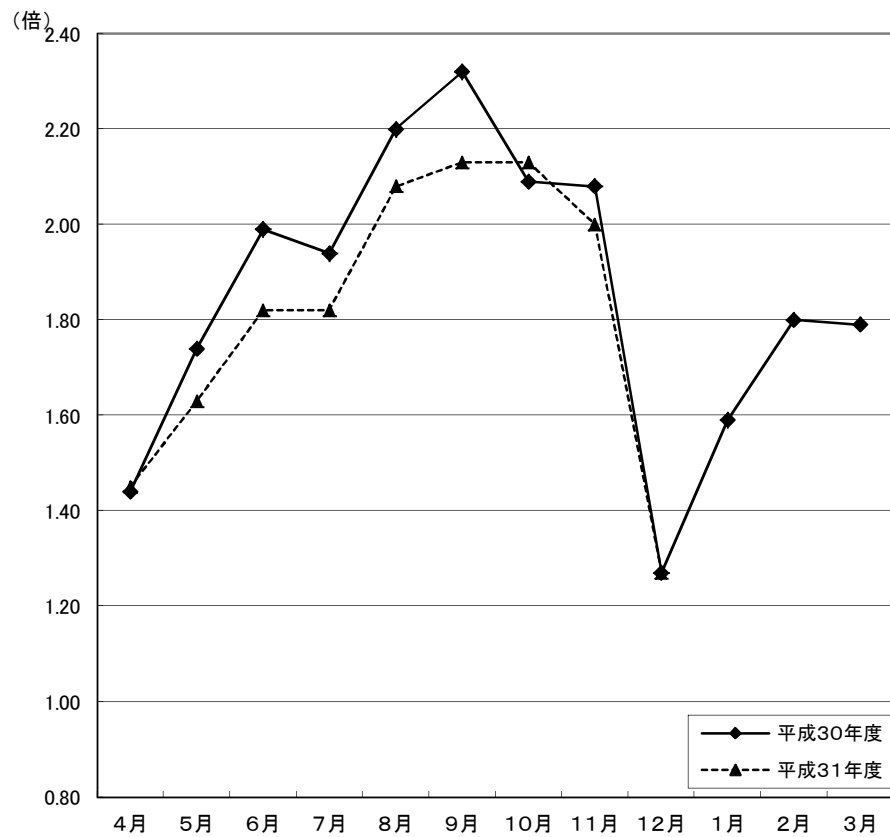


	4月	5月	6月	7月	8月	9月	10月	11月	12月	1月	2月	3月
平成30年度	1.30	1.29	1.29	1.29	1.30	1.29	1.30	1.32	1.31	1.35	1.29	1.26
平成31年度	1.29	1.23	1.21	1.20	1.20	1.22	1.19	1.20	1.25			

※ 季節調整法は、センサス局法Ⅱ(X-12ARIMA)による。なお、平成30年12月以前の数値は新季節指数により改訂されている。

受理地別 新規求人倍率の動き(全数)

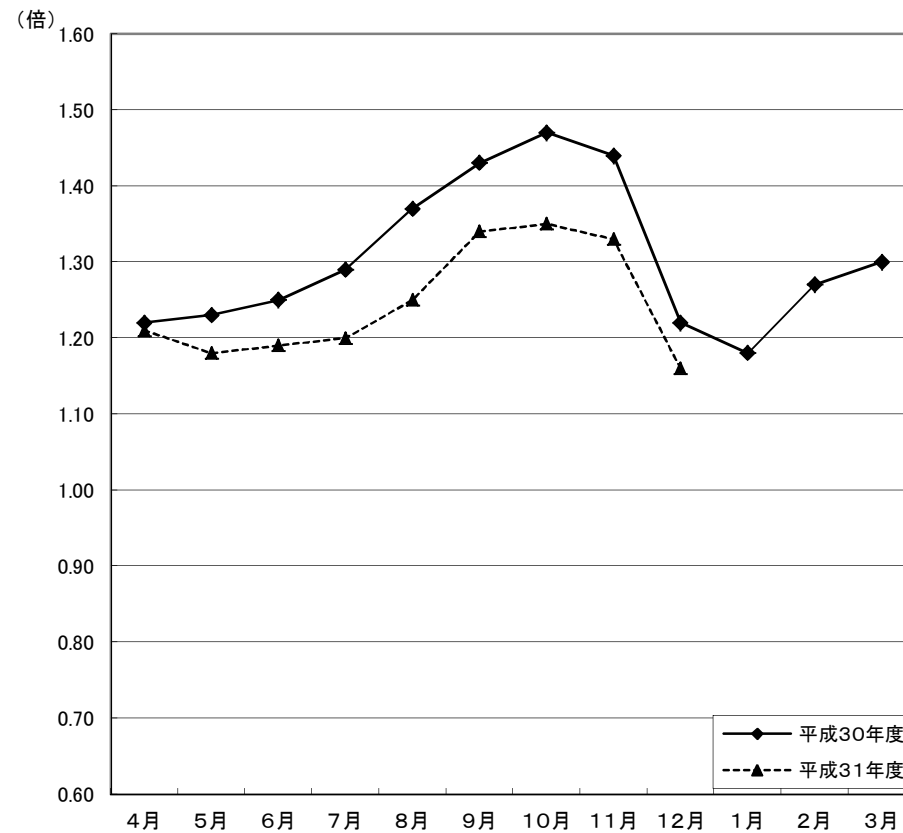
(原数値)



	4月	5月	6月	7月	8月	9月	10月	11月	12月	1月	2月	3月
平成30年度	1.44	1.74	1.99	1.94	2.20	2.32	2.09	2.08	1.27	1.59	1.80	1.79
平成31年度	1.45	1.63	1.82	1.82	2.08	2.13	2.13	2.00	1.27			

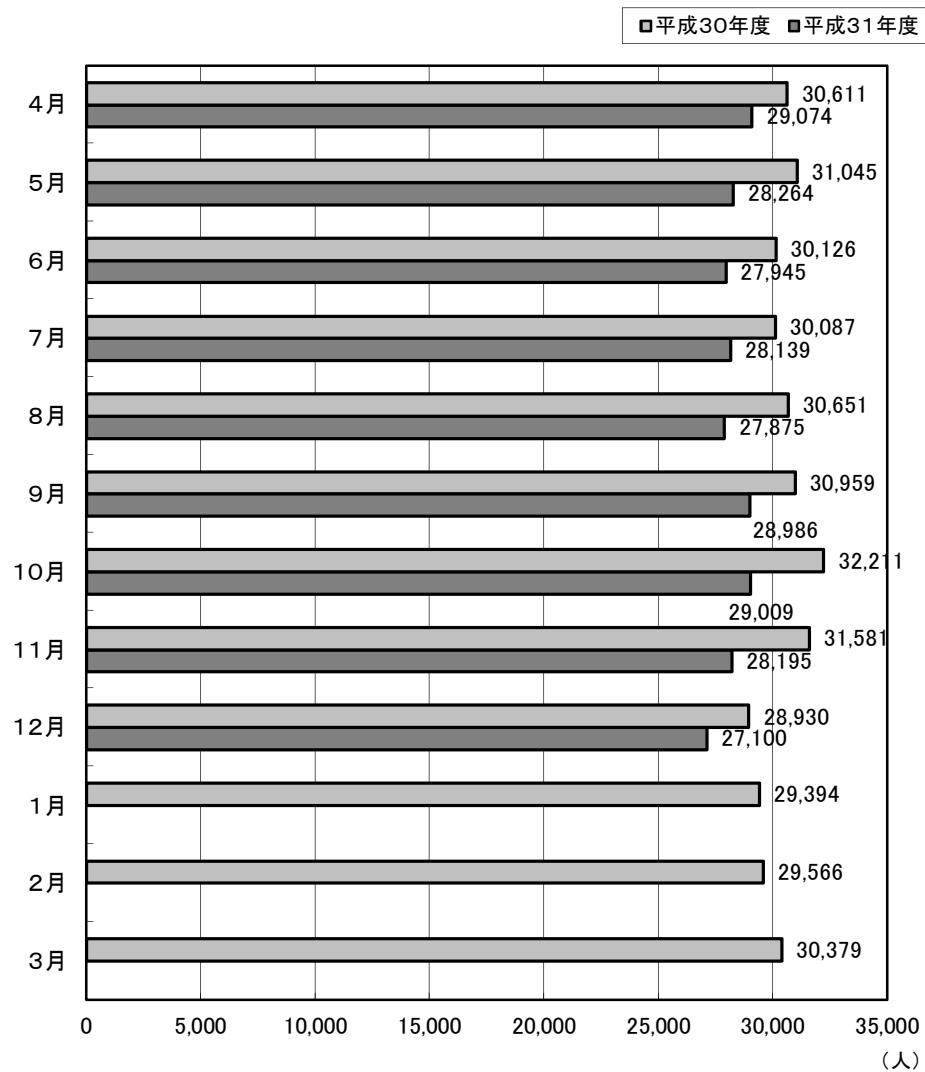
受理地別 有効求人倍率の動き(全数)

(原数値)

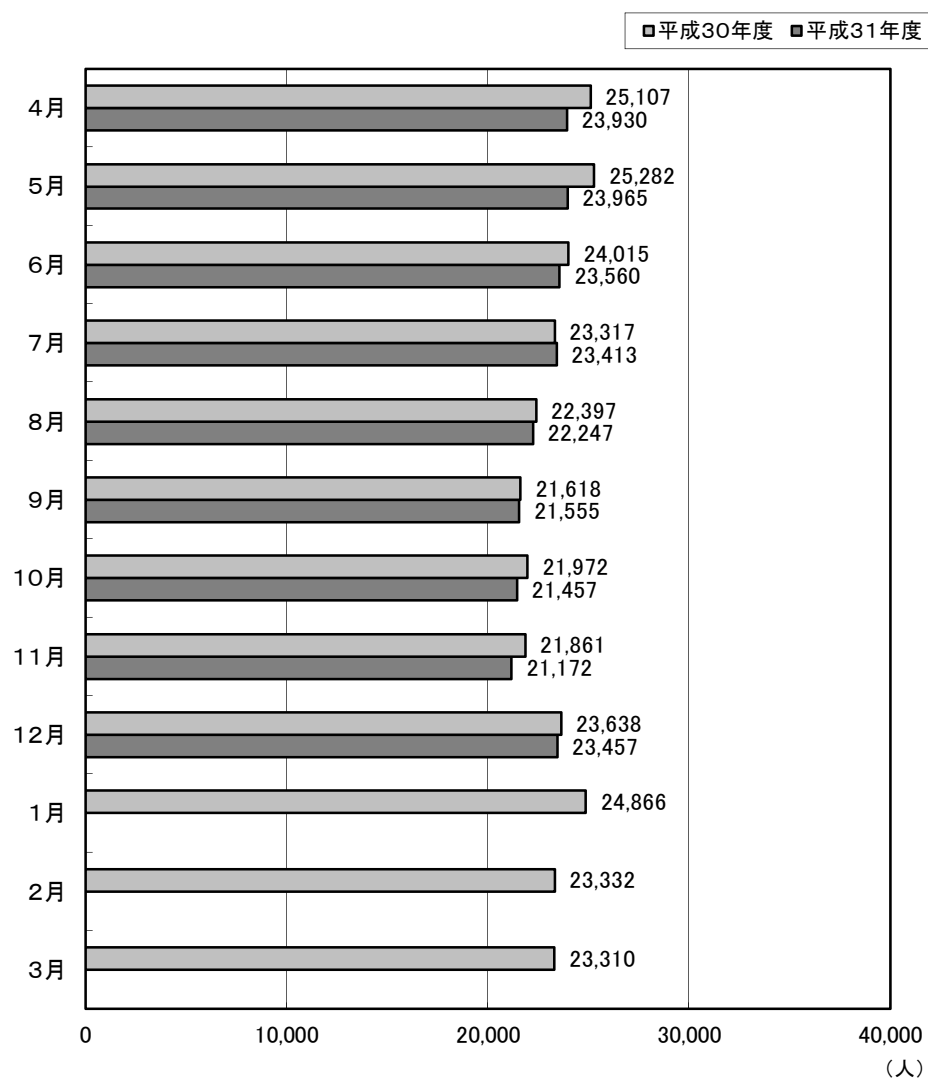


	4月	5月	6月	7月	8月	9月	10月	11月	12月	1月	2月	3月
平成30年度	1.22	1.23	1.25	1.29	1.37	1.43	1.47	1.44	1.22	1.18	1.27	1.30
平成31年度	1.21	1.18	1.19	1.20	1.25	1.34	1.35	1.33	1.16			

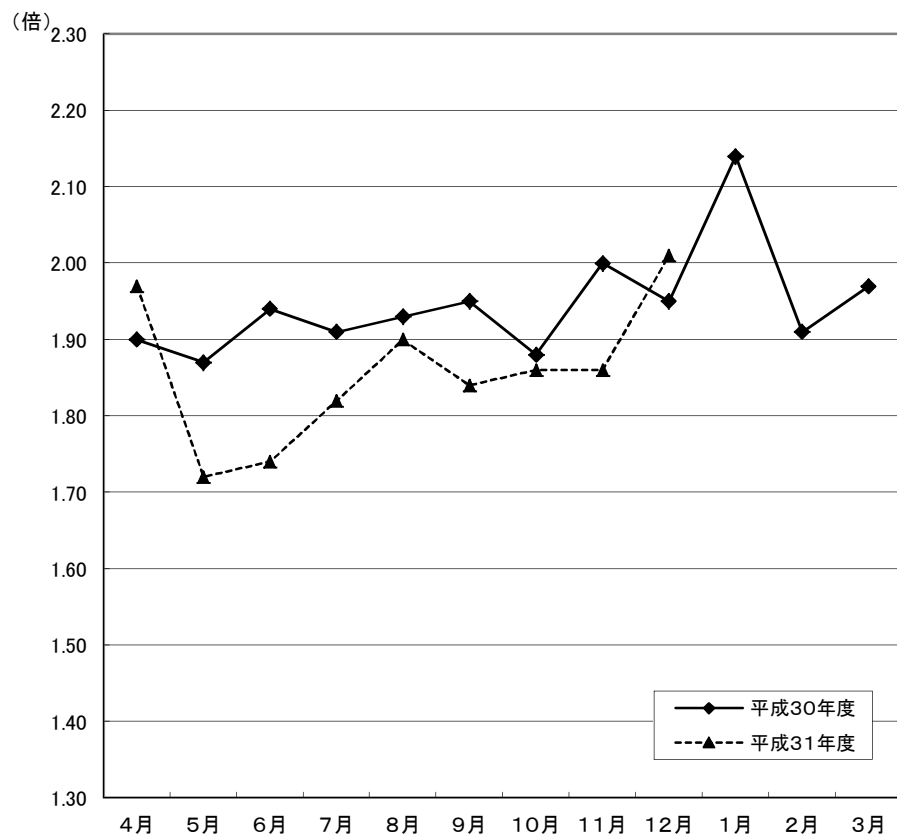
受理地別 有効求人の動き(全数)



受理地別 有効求職の動き(全数)



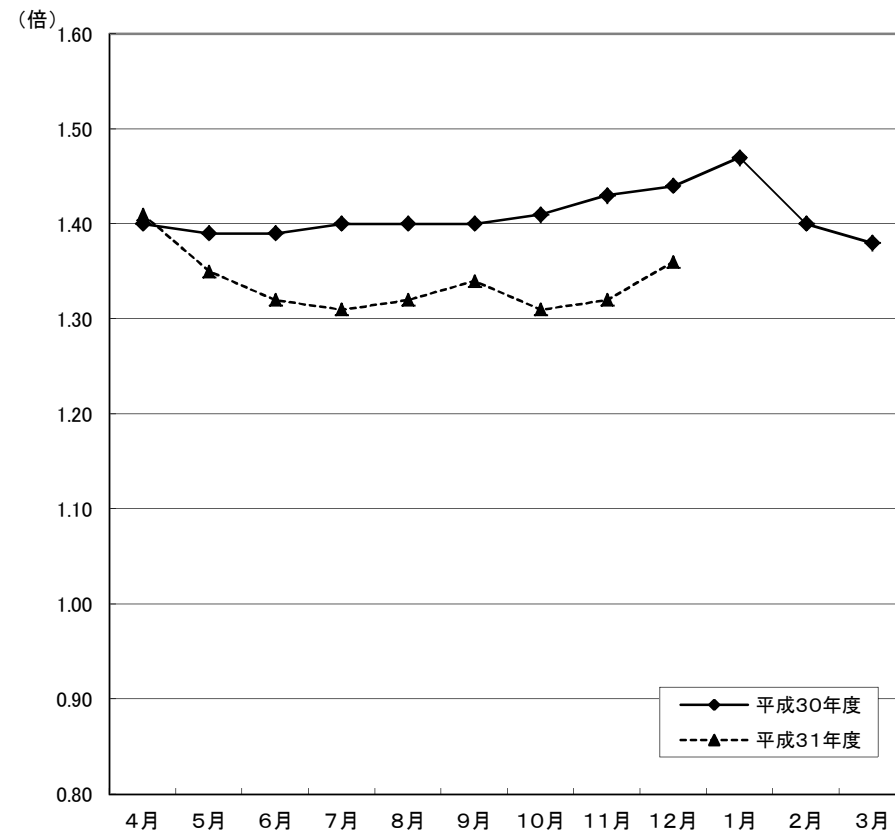
就業地別 新規求人倍率の動き(全数) (季節調整値)



	4月	5月	6月	7月	8月	9月	10月	11月	12月	1月	2月	3月
平成30年度	1.90	1.87	1.94	1.91	1.93	1.95	1.88	2.00	1.95	2.14	1.91	1.97
平成31年度	1.97	1.72	1.74	1.82	1.90	1.84	1.86	1.86	2.01			

※ 季節調整法は、センサス局法Ⅱ(X-12ARIMA)による。なお、平成30年12月以前の数値は新季節指数により改訂されている。

就業地別 有効求人倍率の動き(全数) (季節調整値)

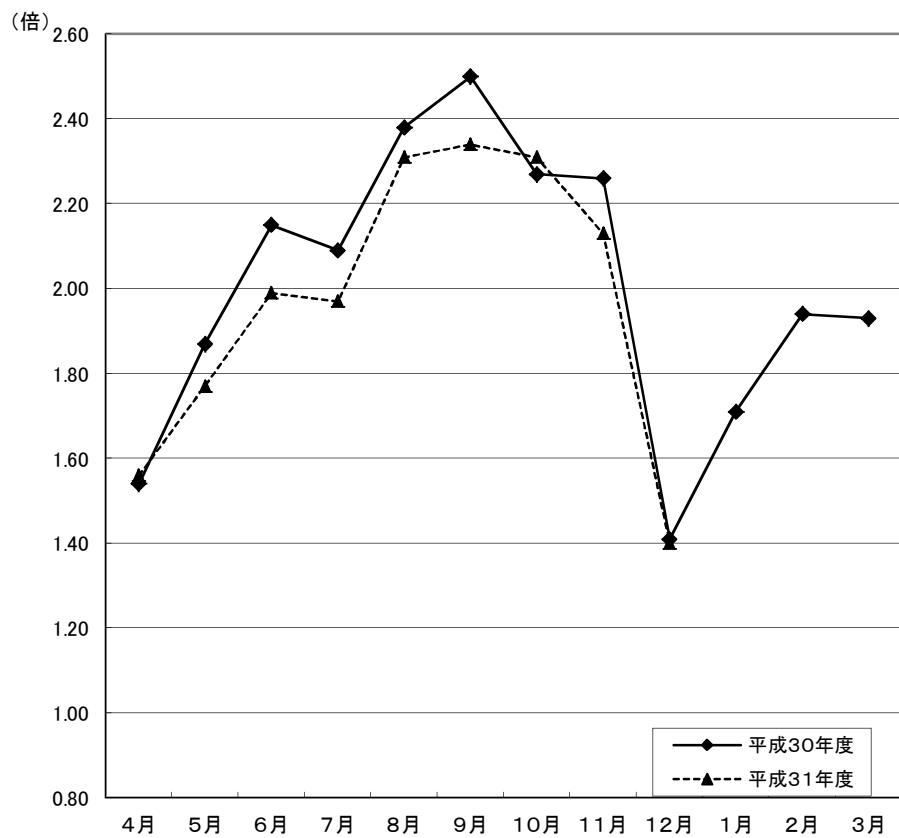


	4月	5月	6月	7月	8月	9月	10月	11月	12月	1月	2月	3月
平成30年度	1.40	1.39	1.39	1.40	1.40	1.40	1.41	1.43	1.44	1.47	1.40	1.38
平成31年度	1.41	1.35	1.32	1.31	1.32	1.34	1.31	1.32	1.36			

※ 季節調整法は、センサス局法Ⅱ(X-12ARIMA)による。なお、平成30年12月以前の数値は新季節指数により改訂されている。

就業地別 新規求人倍率の動き(全数)

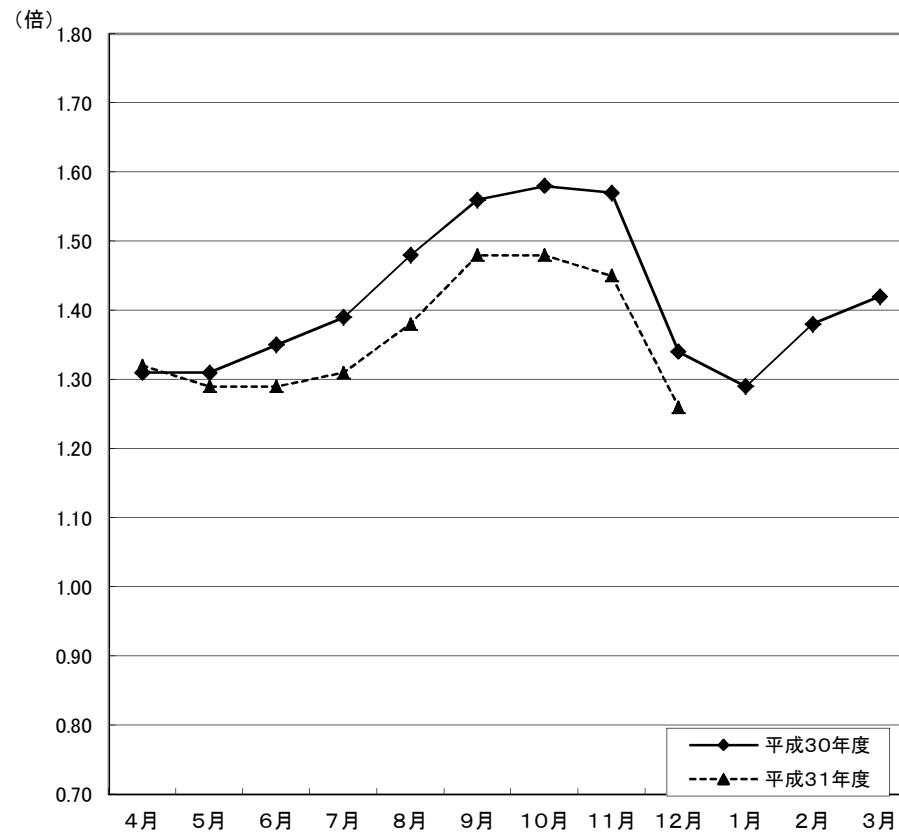
(原数値)



	4月	5月	6月	7月	8月	9月	10月	11月	12月	1月	2月	3月
平成30年度	1.54	1.87	2.15	2.09	2.38	2.50	2.27	2.26	1.41	1.71	1.94	1.93
平成31年度	1.56	1.77	1.99	1.97	2.31	2.34	2.31	2.13	1.40			

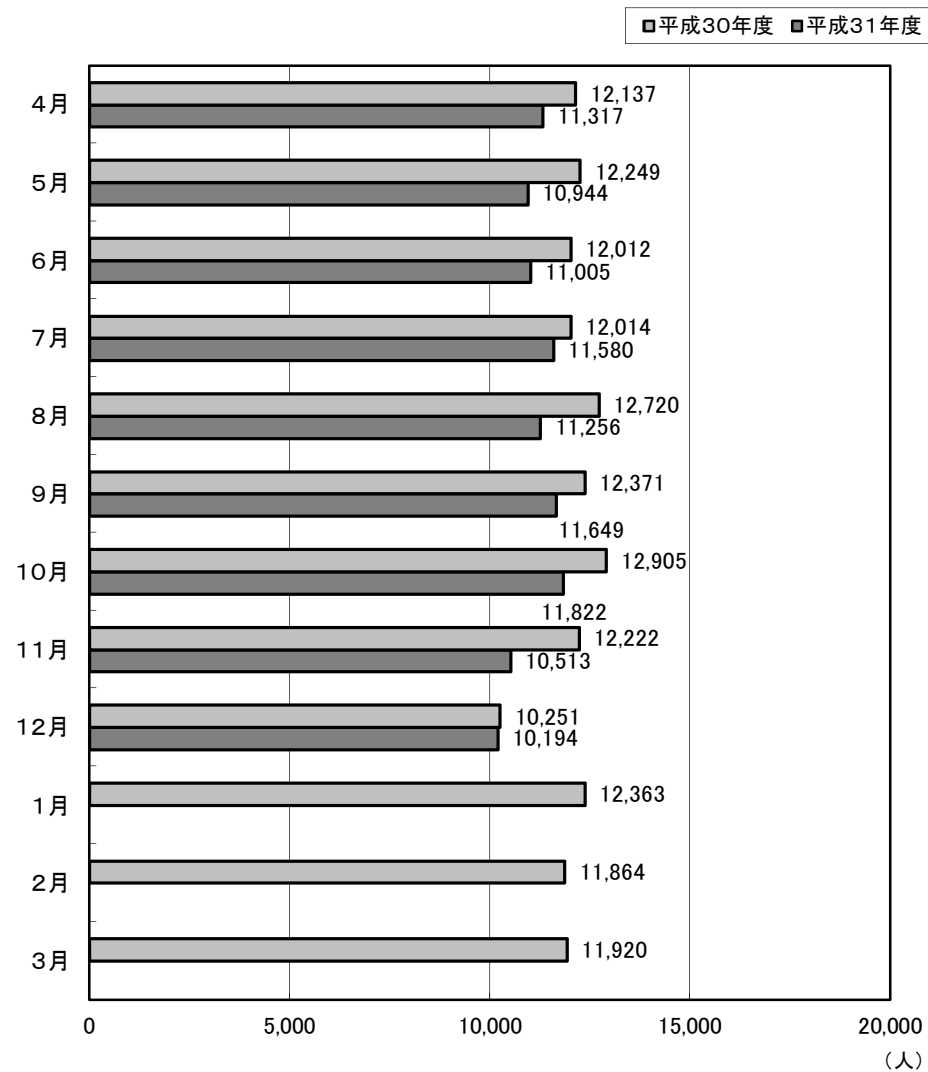
就業地別 有効求人倍率の動き(全数)

(原数値)

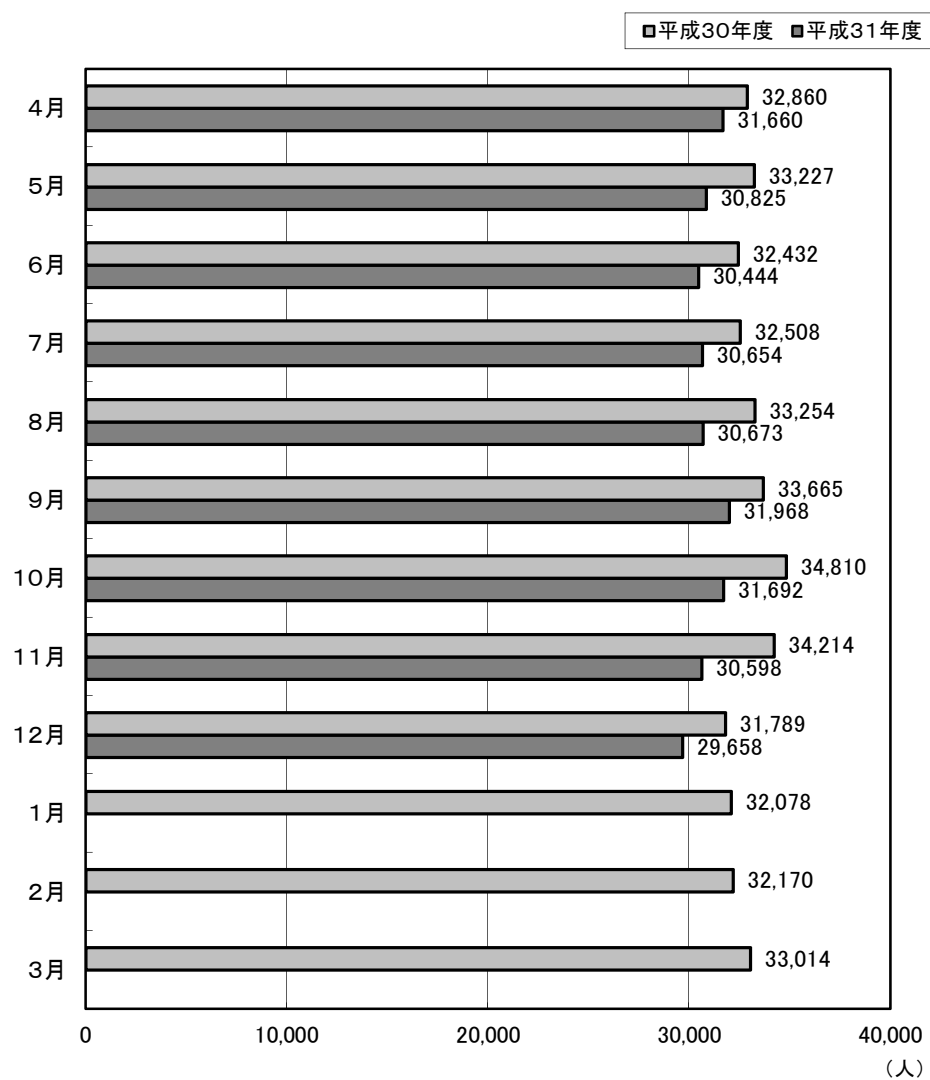


	4月	5月	6月	7月	8月	9月	10月	11月	12月	1月	2月	3月
平成30年度	1.31	1.31	1.35	1.39	1.48	1.56	1.58	1.57	1.34	1.29	1.38	1.42
平成31年度	1.32	1.29	1.29	1.31	1.38	1.48	1.48	1.45	1.26			

就業地別 新規求人の動き(全数)



就業地別 有効求人(全数)



職業紹介・雇用保険主要指標

(単位:人、倍、%)

区	分	当 月	前年同月	対 比	区	分	当 月	前年同月	対 比
1	新規求職者数(2+3+4)	7,287	7,296	▲ 0.1	36	34のうち臨時・季節	14	34	▲ 58.8
2	1のうち常用	2,949	2,853	3.4	37	充足数(38+39+40)	1,811	1,818	▲ 0.4
3	1のうち臨時・季節	3,004	3,176	▲ 5.4	38	37のうち常用	1,010	981	3.0
4	1のうちパートタイム	1,334	1,267	5.3	39	37のうち臨時・季節	101	123	▲ 17.9
5	4のうち臨時・季節	15	14	7.1	40	37のうちパートタイム	700	714	▲ 2.0
6	1のうち中高年者(パートタイムを除く)	3,536	3,575	▲ 1.1	41	40のうち臨時・季節	199	206	▲ 3.4
7	6のうち常用	1,260	1,208	4.3	42	新規求人倍率(季節調整値・全数)	1.83	(前月) 1.75	0.08
8	月間有効求職者数(9+10+11)	23,457	23,638	▲ 0.8	43	新規求人倍率(原数値・全数)	1.27	1.27	0.00
9	8のうち常用	12,784	12,862	▲ 0.6	44	新規求人倍率(原数値・常用)	1.86	1.91	▲ 0.05
10	8のうち臨時・季節	3,653	3,927	▲ 7.0	45	新規求人倍率(原数値・臨時)	0.43	0.46	▲ 0.03
11	8のうちパートタイム	7,020	6,849	2.5	46	有効求人倍率(季節調整値・全数)	1.25	(前月) 1.20	0.05
12	11のうち臨時・季節	38	39	▲ 2.6	47	有効求人倍率(原数値・全数)	1.16	1.22	▲ 0.06
13	8のうち中高年者(パートタイムを除く)	8,545	8,494	0.6	48	有効求人倍率(原数値・常用)	1.21	1.30	▲ 0.09
14	13のうち常用	5,749	5,550	3.6	49	有効求人倍率(原数値・臨時)	0.84	0.86	▲ 0.02
15	新規求人数(16+17+18)	9,237	9,298	▲ 0.7	50	就職率(26÷1×100)	26.6	26.7	▲ 0.1
16	15のうち常用	5,157	5,363	▲ 3.8	51	常用就職率(パートタイムを含む)	38.0	38.6	▲ 0.6
17	15のうち臨時・季節	532	650	▲ 18.2	52	中高年就職率(31÷6×100)	13.5	12.3	1.2
18	15のうちパートタイム	3,548	3,285	8.0	53	同上常用就職率(32÷7×100)	34.1	30.1	4.0
19	18のうち臨時・季節	767	808	▲ 5.1	54	充足率(37÷15×100)	19.6	19.6	0.0
20	月間有効求人数(21+22+23)	27,100	28,930	▲ 6.3	55	同上常用充足率(38÷16×100)	19.6	18.3	1.3
21	20のうち常用	15,684	16,509	▲ 5.0	56	離職票交付枚数(基本手当・高年齢・短時間)	2,823	3,124	▲ 9.6
22	20のうち臨時・季節	1,136	1,429	▲ 20.5	57	離職票交付枚数(短期特例)	3,304	3,556	▲ 7.1
23	20のうちパートタイム	10,280	10,992	▲ 6.5	58	受給資格決定件数(59+60+61)	4,245	4,309	▲ 1.5
24	23のうち臨時・季節	1,966	1,976	▲ 0.5	59	58のうち基本手当	1,158	1,066	8.6
25	紹介件数	4,929	4,784	3.0	60	58のうち高年齢	258	228	13.2
26	就職件数(27+28+29)	1,939	1,950	▲ 0.6	61	58のうち短期特例	2,829	3,015	▲ 6.2
27	26のうち常用	1,086	1,048	3.6	62	初回受給者数(基本手当)	940	878	7.1
28	26のうち臨時・季節	113	152	▲ 25.7	63	受給者実人員(64+65+66)	5,611	5,347	4.9
29	26のうちパートタイム	740	750	▲ 1.3	64	63のうち基本手当	4,629	4,360	6.2
30	29のうち臨時・季節	203	215	▲ 5.6	65	63のうち高年齢	227	198	14.6
31	26のうち中高年者(パートタイムを除く)	476	438	8.7	66	63のうち短期特例	755	789	▲ 4.3
32	31のうち常用	430	364	18.1	67	雇用保険支給金額(68+69+70)(千円)	632,860	595,531	6.3
33	26のうち基本手当受給者(パートタイムを除く)	389	315	23.5	68	67のうち基本手当	451,858	420,228	7.5
34	26のうち他県への就職	115	129	▲ 10.9	69	67のうち高年齢	42,143	36,433	15.7
35	34のうち常用	101	95	6.3	70	67のうち短期特例	138,859	138,870	▲ 0.0

(資料) 青森労働局職業安定部職業安定課「職業安定業務統計」「雇用保険事業統計」。

(注1) 「求人倍率」は新規学卒を除きパートタイムを含む。

(注2) 「うち常用」、「うち臨時・季節」はパートタイムを除く。

(注3) パートタイムを除く求人倍率(原数値)は次の通りである。()内は前年同月。

新規求人倍率 全数 0.96 (1.00) 常用 1.75 (1.88) 臨時・季節 0.18 (0.20)

有効求人倍率 全数 1.02 (1.07) 常用 1.23 (1.28) 臨時・季節 0.31 (0.36)

(注4) 受給資格決定件数のうち「58のうち基本手当」の「当月」は確定値に修正している。

職業紹介状況（１～求職）

（単位：人、％）

区分	新規求職者数							月間有効求職者数						
	全数計	対前年同期比	うち常用	うち臨時季節	うちパートタイム	うちうち常用	うち中高年	全数計	対前年同期比	うち常用	うち臨時季節	うちパートタイム	うちうち常用	うち中高年
21年度	132,886	▲ 4.0	80,176	24,902	27,808	27,593	41,018	499,468	7.5	349,743	45,754	103,971	103,361	153,502
22年度	127,002	▲ 4.4	76,178	22,920	27,904	27,645	39,511	454,240	▲ 9.1	309,048	42,080	103,112	102,419	140,854
23年度	121,269	▲ 4.5	73,985	20,219	27,065	26,794	36,914	438,552	▲ 3.5	297,190	37,685	103,677	102,889	134,210
24年度	113,426	▲ 6.5	69,217	19,052	25,157	24,952	34,281	406,861	▲ 7.2	273,737	36,076	97,048	96,463	120,790
25年度	108,037	▲ 4.8	65,547	17,674	24,816	24,630	32,618	388,917	▲ 4.4	258,186	34,008	96,723	96,211	115,240
26年度	100,673	▲ 6.8	60,925	16,214	23,534	23,317	31,300	360,587	▲ 7.3	236,174	31,399	93,014	92,419	108,692
27年度	92,698	▲ 7.9	56,005	14,449	22,244	22,050	29,455	333,669	▲ 7.5	215,803	28,148	89,718	89,166	101,862
28年度	84,143	▲ 9.2	51,188	12,348	20,607	20,443	27,493	303,715	▲ 9.0	196,285	22,669	84,761	84,293	94,654
29年度	78,462	▲ 6.8	47,422	10,803	20,237	20,088	26,176	288,670	▲ 5.0	183,260	20,493	84,917	84,484	91,683
30年度合計	74,010	▲ 5.7	43,925	9,754	20,331	20,237	25,101	280,715	▲ 2.8	172,589	19,124	89,002	88,658	88,881
30年度月平均	6,168	▲ 5.7	3,660	813	1,694	1,686	2,092	23,393	▲ 2.8	14,382	1,594	7,417	7,388	7,407
30年 4月	7,899	▲ 5.6	4,715	541	2,643	2,635	2,554	25,107	▲ 5.3	16,186	950	7,971	7,943	7,782
5月	6,567	▲ 0.5	3,981	704	1,882	1,874	2,208	25,282	▲ 2.6	15,797	1,322	8,163	8,138	8,038
6月	5,596	▲ 8.8	3,374	604	1,618	1,607	1,804	24,015	▲ 3.3	14,885	1,269	7,861	7,829	7,568
7月	5,739	▲ 4.8	3,456	740	1,543	1,538	1,936	23,317	▲ 2.8	14,438	1,444	7,435	7,408	7,377
8月	5,350	▲ 6.6	3,536	292	1,522	1,516	1,594	22,397	▲ 4.2	14,221	869	7,307	7,282	6,712
9月	4,953	▲ 12.8	3,339	87	1,527	1,522	1,368	21,618	▲ 3.7	14,124	219	7,275	7,251	6,249
10月	5,692	3.5	3,796	136	1,760	1,748	1,600	21,972	▲ 0.8	14,309	234	7,429	7,397	6,273
11月	5,409	▲ 1.9	3,227	723	1,459	1,450	1,815	21,861	▲ 0.2	13,697	909	7,255	7,223	6,506
12月	7,296	▲ 5.0	2,853	3,176	1,267	1,253	3,575	23,638	▲ 0.8	12,862	3,927	6,849	6,810	8,494
31年 1月	7,229	▲ 8.7	3,800	1,794	1,635	1,628	2,714	24,866	▲ 3.2	13,215	4,791	6,860	6,829	9,185
2月	6,116	▲ 3.2	3,838	628	1,650	1,647	1,991	23,332	▲ 1.7	14,058	2,185	7,089	7,064	7,587
3月	6,164	▲ 11.8	4,010	329	1,825	1,819	1,942	23,310	▲ 3.8	14,797	1,005	7,508	7,484	7,110
31年 4月	7,248	▲ 8.2	4,373	480	2,395	2,385	2,446	23,930	▲ 4.7	15,110	778	8,042	8,015	7,474
元年 5月	6,171	▲ 6.0	3,791	533	1,847	1,844	2,100	23,965	▲ 5.2	14,939	923	8,103	8,078	7,683
6月	5,532	▲ 1.1	3,299	620	1,613	1,603	1,949	23,560	▲ 1.9	14,404	1,157	7,999	7,972	7,694
7月	5,890	2.6	3,551	776	1,563	1,548	2,050	23,413	0.4	14,296	1,409	7,708	7,677	7,645
8月	4,881	▲ 8.8	3,181	337	1,363	1,359	1,567	22,247	▲ 0.7	13,838	988	7,421	7,396	6,997
9月	4,968	0.3	3,286	87	1,595	1,588	1,398	21,555	▲ 0.3	13,818	207	7,530	7,504	6,343
10月	5,113	▲ 10.2	3,419	102	1,592	1,580	1,515	21,457	▲ 2.3	13,817	176	7,464	7,438	6,291
11月	4,944	▲ 8.6	2,958	556	1,430	1,416	1,703	21,172	▲ 3.2	13,226	643	7,303	7,269	6,445
12月	7,287	▲ 0.1	2,949	3,004	1,334	1,319	3,536	23,457	▲ 0.8	12,784	3,653	7,020	6,982	8,545
2年 1月														
2月														
3月														
31年度合計	52,034	▲ 4.5	30,807	6,495	14,732	14,642	18,264	204,756	▲ 2.1	126,232	9,934	68,590	68,331	65,117

（資料）青森労働局職業安定部職業安定課「職業安定業務統計」。

（注）新規学卒を除く。「うち常用」、「うち臨時季節」、「うち中高年」はパートタイムを除く。

職 業 紹 介 状 況 (2 ~ 求 人)

(単位:人、%、倍)

区 分	新 規 求 人 数						月 間 有 効 求 人 数						求 人 倍 率	
	全 数 計	対 前 年 同 期 比	う ち 常 用	う ち 臨 時 季 節	う ち パ ー ト タ イ ム	う ち 常 用	全 数 計	対 前 年 同 期 比	う ち 常 用	う ち 臨 時 季 節	う ち パ ー ト タ イ ム	う ち 常 用	原 数 値 (全 数)	
													新 規	有 効
21年度	70,531	▲ 9.8	33,163	7,293	30,075	24,119	144,270	▲ 17.9	72,014	12,054	60,202	50,311	0.53	0.29
22年度	81,517	15.6	39,063	8,602	33,852	26,990	175,685	21.8	87,064	16,189	72,432	60,098	0.64	0.39
23年度	91,255	11.9	44,865	10,396	35,994	29,019	201,475	14.7	101,956	20,817	78,702	64,937	0.75	0.46
24年度	103,937	13.9	51,688	11,842	40,407	32,984	248,510	23.3	125,821	25,977	96,712	80,270	0.92	0.61
25年度	114,605	10.3	57,548	12,016	45,041	37,162	281,820	13.4	143,151	27,132	111,537	92,975	1.06	0.72
26年度	116,464	1.6	59,973	10,175	46,316	38,168	292,936	3.9	153,613	22,918	116,405	97,482	1.16	0.81
27年度	124,280	6.7	63,421	10,445	50,414	41,361	317,624	8.4	164,745	23,333	129,546	108,393	1.34	0.95
28年度	131,893	6.1	68,997	11,262	51,634	41,651	344,172	8.4	182,564	26,941	134,667	110,182	1.57	1.13
29年度	137,575	4.3	74,955	10,335	52,285	43,116	366,519	6.5	202,679	24,939	138,901	116,093	1.75	1.27
30年度合計	134,346	▲ 2.3	74,817	9,082	50,447	41,988	365,540	▲ 0.3	208,721	20,984	135,835	114,479	1.82	1.30
30年度月平均	11,196	▲ 2.3	6,235	757	4,204	3,499	30,462	▲ 0.3	17,393	1,749	11,320	9,540	1.82	1.30
30年 4月	11,406	▲ 0.2	6,336	634	4,436	3,758	30,611	1.5	17,582	1,505	11,524	9,739	1.44	1.22
5月	11,437	1.1	6,584	660	4,193	3,520	31,045	2.6	17,955	1,548	11,542	9,806	1.74	1.23
6月	11,143	▲ 3.7	6,246	829	4,068	3,370	30,126	▲ 0.2	17,412	1,689	11,025	9,348	1.99	1.25
7月	11,134	▲ 2.8	6,255	795	4,084	3,500	30,087	0.1	17,460	1,791	10,836	9,281	1.94	1.29
8月	11,778	▲ 0.7	6,592	965	4,221	3,690	30,651	▲ 1.6	17,715	1,873	11,063	9,646	2.20	1.37
9月	11,510	▲ 4.7	6,367	931	4,212	3,499	30,959	▲ 2.5	17,561	2,058	11,340	9,779	2.32	1.43
10月	11,899	4.1	6,447	763	4,689	3,842	32,211	1.5	18,081	2,059	12,071	10,215	2.09	1.47
11月	11,269	2.4	6,089	630	4,550	3,771	31,581	3.2	17,540	1,833	12,208	10,212	2.08	1.44
12月	9,298	▲ 9.7	5,363	650	3,285	2,477	28,930	▲ 0.2	16,509	1,429	10,992	9,016	1.27	1.22
31年 1月	11,475	0.6	6,125	838	4,512	3,613	29,394	0.2	16,600	1,634	11,160	9,110	1.59	1.18
2月	10,982	▲ 5.8	6,319	669	3,994	3,405	29,566	▲ 2.8	17,017	1,778	10,771	8,810	1.80	1.27
3月	11,015	▲ 8.8	6,094	718	4,203	3,543	30,379	▲ 4.6	17,289	1,787	11,303	9,517	1.79	1.30
31年 4月	10,480	▲ 8.1	6,203	539	3,738	3,216	29,074	▲ 5.0	17,061	1,489	10,524	8,997	1.45	1.21
元年 5月	10,054	▲ 12.1	5,779	589	3,686	3,102	28,264	▲ 9.0	16,619	1,418	10,227	8,752	1.63	1.18
6月	10,073	▲ 9.6	5,650	744	3,679	3,143	27,945	▲ 7.2	16,399	1,545	10,001	8,554	1.82	1.19
7月	10,693	▲ 4.0	6,257	647	3,789	3,128	28,139	▲ 6.5	16,604	1,511	10,024	8,515	1.82	1.20
8月	10,157	▲ 13.8	5,964	732	3,461	2,939	27,875	▲ 9.1	16,470	1,583	9,822	8,391	2.08	1.25
9月	10,597	▲ 7.9	5,771	923	3,903	3,281	28,986	▲ 6.4	16,780	1,825	10,381	8,845	2.13	1.34
10月	10,906	▲ 8.3	6,069	802	4,035	3,191	29,009	▲ 9.9	16,719	1,842	10,448	8,692	2.13	1.35
11月	9,888	▲ 12.3	5,497	458	3,933	3,107	28,195	▲ 10.7	16,188	1,425	10,582	8,682	2.00	1.33
12月	9,237	▲ 0.7	5,157	532	3,548	2,781	27,100	▲ 6.3	15,684	1,136	10,280	8,314	1.27	1.16
2年 1月														
2月														
3月														
31年度合計	92,085	▲ 8.7	52,347	5,966	33,772	27,888	254,587	▲ 7.8	148,524	13,774	92,289	77,742	1.77	1.24

(資料) 青森労働局職業安定部職業安定課「職業安定業務統計」。

(注) 新規学卒を除く。「うち常用」、「うち臨時季節」はパートタイムを除く。

職業紹介状況（3～充足・就職）

（単位：人、％）

区分	充足数								就職件数								
	全数計	対前年同期比	うち常用	うち臨時季節	うちパートタイム		充足率		全数計	対前年同期比	うち常用	うち臨時季節	うちパートタイム		うち受給者	就職率	
					うち常用	うちパートタイム	対新規	対有効					うちパートタイム	うち常用		対新規	対有効
21年度	35,418	4.3	16,231	4,092	15,095	11,564	50.2	24.5	38,024	3.6	17,393	4,907	15,724	11,958	6,010	28.6	7.6
22年度	37,375	5.5	17,988	4,307	15,080	11,444	45.8	21.3	39,687	4.4	19,048	5,063	15,576	11,844	5,415	31.2	8.7
23年度	38,586	3.2	19,132	4,393	15,061	11,750	42.3	19.2	41,151	3.7	20,438	4,951	15,762	12,300	5,690	33.9	9.4
24年度	38,137	▲ 1.2	19,831	4,016	14,290	11,437	36.7	15.3	40,345	▲ 2.0	21,012	4,356	14,977	11,970	5,961	35.6	9.9
25年度	37,464	▲ 1.8	19,964	3,273	14,227	11,602	32.7	13.3	39,821	▲ 1.3	21,141	3,694	14,986	12,138	6,232	36.9	10.2
26年度	35,709	▲ 4.7	19,616	2,702	13,391	10,844	30.7	12.2	38,107	▲ 4.3	20,887	3,115	14,105	11,335	5,855	37.9	10.6
27年度	33,692	▲ 5.6	18,581	2,258	12,853	10,395	27.1	10.6	35,563	▲ 6.7	19,559	2,577	13,427	10,830	5,534	38.4	10.7
28年度	31,125	▲ 7.6	17,284	2,143	11,698	9,551	23.6	9.0	32,930	▲ 7.4	18,272	2,501	12,157	9,928	5,447	39.1	10.8
29年度	29,477	▲ 5.3	16,551	1,682	11,244	9,355	21.4	8.0	31,196	▲ 5.3	17,363	2,113	11,720	9,679	5,237	39.8	10.8
30年度	27,691	▲ 6.1	15,630	1,560	10,501	8,796	20.6	7.6	29,242	▲ 6.3	16,368	1,963	10,911	9,077	4,865	39.5	10.4
30年度月平均	2,308	0.0	1,303	130	875	733	20.6	7.6	2,437	0.0	1,364	164	909	756	405	39.5	10.4
30年 4月	2,643	▲ 9.2	1,529	130	984	855	23.2	8.6	2,764	▲ 9.7	1,589	160	1,015	868	397	35.0	11.0
5月	2,796	1.6	1,531	131	1,134	985	24.4	9.0	2,904	0.0	1,591	147	1,166	1,014	480	44.2	11.5
6月	2,384	▲ 12.6	1,325	136	923	754	21.4	7.9	2,580	▲ 10.9	1,383	242	955	774	426	46.1	10.7
7月	2,276	0.3	1,311	124	841	712	20.4	7.6	2,395	▲ 1.4	1,374	145	876	735	437	41.7	10.3
8月	2,020	▲ 10.0	1,174	98	748	660	17.2	6.6	2,108	▲ 11.9	1,220	125	763	664	369	39.4	9.4
9月	2,091	▲ 15.1	1,182	144	765	664	18.2	6.8	2,255	▲ 13.7	1,262	194	799	676	424	45.5	10.4
10月	2,431	▲ 2.5	1,411	125	895	764	20.4	7.5	2,607	▲ 2.5	1,488	178	941	797	488	45.8	11.9
11月	2,357	4.9	1,305	162	890	739	20.9	7.5	2,502	4.0	1,386	185	931	773	430	46.3	11.4
12月	1,818	▲ 11.4	981	123	714	508	19.6	6.3	1,950	▲ 10.3	1,048	152	750	535	315	26.7	8.2
31年 1月	1,722	▲ 5.1	952	112	658	479	15.0	5.9	1,812	▲ 4.9	987	133	692	505	286	25.1	7.3
2月	2,061	▲ 6.5	1,208	113	740	599	18.8	7.0	2,159	▲ 5.6	1,267	122	770	622	353	35.3	9.3
3月	3,092	▲ 6.2	1,721	162	1,209	1,077	28.1	10.2	3,206	▲ 7.3	1,773	180	1,253	1,114	460	52.0	13.8
31年 4月	2,544	▲ 3.7	1,417	130	997	906	24.3	8.8	2,688	▲ 2.7	1,485	154	1,049	942	426	37.1	11.2
元年 5月	2,450	▲ 12.4	1,373	125	952	807	24.4	8.7	2,569	▲ 11.5	1,440	134	995	842	435	41.6	10.7
6月	2,282	▲ 4.3	1,299	120	863	729	22.7	8.2	2,395	▲ 7.2	1,352	140	903	770	460	43.3	10.2
7月	2,304	1.2	1,361	128	815	665	21.5	8.2	2,428	1.4	1,421	147	860	697	489	41.2	10.4
8月	1,955	▲ 3.2	1,158	101	696	600	19.2	7.0	2,080	▲ 1.3	1,215	128	737	640	405	42.6	9.3
9月	2,125	1.6	1,210	132	783	676	20.1	7.3	2,269	0.6	1,272	165	832	708	437	45.7	10.5
10月	2,290	▲ 5.8	1,287	158	845	722	21.0	7.9	2,476	▲ 5.0	1,380	196	900	752	462	48.4	11.5
11月	2,048	▲ 13.1	1,110	126	812	664	20.7	7.3	2,162	▲ 13.6	1,177	159	826	681	405	43.7	10.2
12月	1,811	▲ 0.4	1,010	101	700	501	19.6	6.7	1,939	▲ 0.6	1,086	113	740	537	389	26.6	8.3
2年 1月																	
2月																	
3月																	
31年度合計	19,809	▲ 4.8	11,225	1,121	7,463	6,270	21.5	7.8	21,006	▲ 4.8	11,828	1,336	7,842	6,569	3,908	40.4	10.3

（資料）青森労働局職業安定部職業安定課「職業安定業務統計」。

（注 1）新規学卒を除く。「うち常用」、「うち臨時季節」はパートタイムを除く。

（注 2）就職件数の「うち受給者」は基本手当受給者でパートタイムを除く。

産業別新規求人・充足状況（新規学卒を除く）

(単位:人、%)

区 分	① 新規求人数			② 常 用		③ パートタイム		④ 充 足 数			⑤ 常 用		⑥ パートタイム		充足率 ④/①
	当 月	前年同月	増減率	当 月	前年同月	当 月	前年同月	当 月	前年同月	増減率	当 月	前年同月	当 月	前年同月	
	農 業 , 林 業 , 漁 業	74	81	▲ 8.6	49	61	14	19	29	35	▲ 17.1	10	17	15	
鉱 業 , 採 石 業 , 砂 利 採 取 業	4	4	0.0	4	4	0	0	1	2	▲ 50.0	1	2	0	0	25.0
建 設 業	1,197	1,366	▲ 12.4	1,128	1,263	20	47	113	99	14.1	99	82	12	11	9.4
製 造 業	623	622	0.2	448	469	119	93	177	213	▲ 16.9	117	143	45	51	28.4
食 料 品 製 造 業 , 飲 料 ・ た ば こ ・ 飼 料 製 造 業	281	249	12.9	158	159	87	52	81	86	▲ 5.8	49	37	22	32	28.8
織 維 工 業	33	32	3.1	28	25	5	7	13	16	▲ 18.8	8	12	5	4	39.4
木 材 ・ 木 製 品 製 造 業 (家 具 を 除 く) 家 具 ・ 装 備 品 製 造 業	4	38	▲ 89.5	4	38	0	0	6	5	20.0	6	5	0	0	150.0
パ ル プ ・ 紙 ・ 紙 加 工 品 製 造 業	10	18	▲ 44.4	3	11	6	7	8	10	▲ 20.0	7	6	1	4	80.0
印 刷 ・ 同 関 連 業	16	13	23.1	13	13	3	0	8	6	33.3	2	4	6	2	50.0
化 学 工 業 , 石 油 製 品 ・ 石 炭 製 品 製 造 業 , プ ラ ス チ ッ ク , ゴ ム 製 品 製 造 業	6	15	▲ 60.0	6	9	0	5	4	9	▲ 55.6	4	5	0	3	66.7
窯 業 ・ 土 石 製 品 製 造 業	7	34	▲ 79.4	7	29	0	5	4	12	▲ 66.7	3	12	1	0	57.1
鉄 鋼 業 , 非 鉄 金 属 製 造 業	25	16	56.3	24	13	1	2	7	3	133.3	6	3	1	0	28.0
金 属 製 品 製 造 業	80	83	▲ 3.6	78	82	2	1	8	22	▲ 63.6	8	21	0	1	10.0
は ん 用 ・ 生 産 用 機 械 器 具 製 造 業	20	26	▲ 23.1	18	25	2	1	6	4	50.0	6	4	0	0	30.0
業 務 用 機 械 器 具 製 造 業	4	20	▲ 80.0	4	4	0	1	3	5	▲ 40.0	1	5	2	0	75.0
電 子 部 品 ・ デ バ イ ス ・ 電 子 回 路 製 造 業	87	33	163.6	64	24	6	7	18	14	28.6	13	13	5	0	20.7
電 気 機 械 器 具 製 造 業	27	12	125.0	21	7	4	2	3	8	▲ 62.5	2	5	1	3	11.1
情 報 通 信 機 械 器 具 製 造 業	3	13	▲ 76.9	3	12	0	1	6	5	20.0	0	3	1	2	200.0
輸 送 用 機 械 器 具 製 造 業	16	20	▲ 20.0	16	18	0	2	2	7	▲ 71.4	2	7	0	0	12.5
そ の 他 の 製 造 業	4	0	-	1	0	3	0	0	1	▲ 100.0	0	1	0	0	-
電 気 ・ ガ ス ・ 熱 供 給 ・ 水 道 業	17	10	70.0	6	4	10	6	5	12	▲ 58.3	0	3	4	8	29.4
情 報 通 信 業	81	134	▲ 39.6	54	72	14	34	12	17	▲ 29.4	5	10	4	4	14.8
運 輸 業 , 郵 便 業	458	494	▲ 7.3	345	339	102	135	91	74	23.0	72	48	16	21	19.9
卸 売 業 , 小 売 業	1,309	1,370	▲ 4.5	621	604	650	736	283	286	▲ 1.0	154	152	120	122	21.6
卸 売 業	246	248	▲ 0.8	209	176	27	64	96	75	28.0	68	50	21	22	39.0
小 売 業	1,063	1,122	▲ 5.3	412	428	623	672	187	211	▲ 11.4	86	102	99	100	17.6
金 融 業 , 保 険 業	44	31	41.9	36	18	5	7	9	8	12.5	9	6	0	1	20.5
不 動 産 業 , 物 品 賃 貸 業	71	77	▲ 7.8	49	41	18	31	28	16	75.0	21	11	7	5	39.4
学 術 研 究 , 専 門 ・ 技 術 サ ー ビ ス 業	125	148	▲ 15.5	83	93	32	37	33	51	▲ 35.3	25	29	7	15	26.4
宿 泊 業 , 飲 食 サ ー ビ ス 業	508	757	▲ 32.9	164	237	338	505	93	96	▲ 3.1	35	38	58	57	18.3
宿 泊 業	177	222	▲ 20.3	65	97	110	114	31	38	▲ 18.4	14	16	17	21	17.5
飲 食 サ ー ビ ス 業	331	535	▲ 38.1	99	140	228	391	62	58	6.9	21	22	41	36	18.7
生 活 関 連 サ ー ビ ス 業 , 娯 楽 業	272	231	17.7	127	95	141	124	57	50	14.0	19	25	37	24	21.0
教 育 , 学 習 支 援 業	184	206	▲ 10.7	76	106	88	89	35	24	45.8	14	15	15	8	19.0
医 療 , 福 祉	2,550	2,446	4.3	1,450	1,440	1,007	893	474	453	4.6	308	282	157	160	18.6
医 療 業	966	692	39.6	550	451	361	196	131	125	4.8	78	82	47	36	13.6
社 会 保 険 ・ 社 会 福 祉 ・ 介 護 事 業	1,581	1,752	▲ 9.8	898	989	645	696	343	326	5.2	230	198	110	124	21.7
複 合 サ ー ビ ス 事 業	61	65	▲ 6.2	14	16	38	27	22	16	37.5	13	9	8	3	36.1
サ ー ビ ス 業 (他 に 分 類 さ れ な い も の)	974	1,065	▲ 8.5	397	424	400	417	197	183	7.7	86	92	88	78	20.2
公 務 (他 に 分 類 さ れ る も の を 除 く) ・ そ の 他	685	191	258.6	106	77	552	85	152	183	▲ 16.9	22	17	107	133	22.2
合 計	9,237	9,298	▲ 0.7	5,157	5,363	3,548	3,285	1,811	1,818	▲ 0.4	1,010	981	700	714	19.6

(資料) 青森労働局職業安定部職業安定課「職業安定業務統計」。

(注) ①新規求人数(②+③+臨時・季節)、④充足数(⑤+⑥+臨時・季節)。

職業別常用新規求職・求人・就職状況（新規学卒を除く）

（単位：人、％）

区 分	① 新規求職者数					② 新規求人数					③ 求人倍率 ②/①	④ 就職件数					⑤ 就職率 ④/①
				パートタイム					パートタイム						パートタイム		
	当 月	前年同月	増減率	当 月	前年同月	当 月	前年同月	増減率	当 月	前年同月		当 月	前年同月	増減率	当 月	前年同月	
管 理 的 職 業	4	2	100.0	1	0	21	25	▲ 16.0	0	1	5.25	2	4	▲ 50.0	0	1	50.0
専 門 的 ・ 技 術 的 職 業	454	427	6.3	109	115	1,822	1,547	17.8	656	357	4.01	185	189	▲ 2.1	35	47	40.7
建築・土木・測量技術者	28	30	▲ 6.7	0	1	256	260	▲ 1.5	0	2	9.14	7	10	▲ 30.0	0	0	25.0
情報処理・通信技術者	18	21	▲ 14.3	1	1	32	34	▲ 5.9	0	2	1.78	6	4	50.0	1	0	33.3
保健師、助産師、看護師	134	101	32.7	35	29	566	466	21.5	215	131	4.22	49	61	▲ 19.7	8	16	36.6
社会福祉の専門的職業	88	118	▲ 25.4	17	36	540	354	52.5	296	102	6.14	81	59	37.3	17	15	92.0
事 務 的 職 業	953	953	-	260	273	719	607	18.5	232	187	0.75	279	296	▲ 5.7	96	84	29.3
一般事務の職業	850	862	▲ 1.4	235	254	544	435	25.1	182	141	0.64	209	221	▲ 5.4	67	51	24.6
会計事務の職業	38	26	46.2	8	1	78	51	52.9	9	10	2.05	21	24	▲ 12.5	1	9	55.3
販 売 の 職 業	363	341	6.5	126	104	769	709	8.5	406	326	2.12	134	126	6.3	51	53	36.9
サ ー ビ ス の 職 業	571	593	▲ 3.7	188	223	1,689	1,960	▲ 13.8	796	912	2.96	336	358	▲ 6.1	138	148	58.8
飲食物調理の職業	174	194	▲ 10.3	77	96	306	429	▲ 28.7	162	232	1.76	84	94	▲ 10.6	43	45	48.3
接客・給仕の職業	110	113	▲ 2.7	37	47	274	469	▲ 41.6	179	313	2.49	48	46	4.3	25	21	43.6
保 安 の 職 業	37	25	48.0	12	5	142	125	13.6	30	18	3.84	36	22	63.6	11	7	97.3
農 林 漁 業 の 職 業	56	61	▲ 8.2	13	20	60	73	▲ 17.8	14	18	1.07	23	26	▲ 11.5	7	10	41.1
生 産 工 程 の 職 業	407	396	2.8	104	87	751	783	▲ 4.1	127	129	1.85	161	188	▲ 14.4	37	37	39.6
金属材料製造、金属加工、金属溶接・溶断の職業	24	28	▲ 14.3	1	3	139	142	▲ 2.1	13	14	5.79	12	32	▲ 62.5	0	1	50.0
製品製造・加工処理の職業（金属材料製造、金属加工、金属溶接・溶断を除く）	168	158	6.3	70	60	274	337	▲ 18.7	101	105	1.63	94	100	▲ 6.0	26	30	56.0
機械組立の職業	114	115	▲ 0.9	19	16	96	81	18.5	6	5	0.84	20	25	▲ 20.0	6	3	17.5
輸 送 ・ 機 械 運 転 の 職 業	211	206	2.4	26	16	559	505	10.7	72	57	2.65	127	85	49.4	14	15	60.2
建 設 ・ 採 掘 の 職 業	169	143	18.2	6	3	667	762	▲ 12.5	1	4	3.95	61	56	8.9	1	0	36.1
建設の職業（建設躯体工事の職業を除く）	45	38	18.4	1	1	119	143	▲ 16.8	0	0	2.64	22	12	83.3	1	0	48.9
土 木 の 職 業	75	69	8.7	3	1	317	337	▲ 5.9	0	4	4.23	25	31	▲ 19.4	0	0	33.3
運 搬 ・ 清 掃 ・ 包 装 等 の 職 業	938	903	3.9	440	386	739	744	▲ 0.7	447	468	0.79	279	233	19.7	147	133	29.7
分 類 不 能 の 職 業	105	56	87.5	34	21	0	0	-	0	0	-	0	0	-	0	0	-
合 計	4,268	4,106	3.9	1,319	1,253	7,938	7,840	1.3	2,781	2,477	1.86	1,623	1,583	2.5	537	535	38.0

（資料）青森労働局職業安定部職業安定課「職業安定業務統計」。

（注）③の「求人倍率」は原数値。

雇 用 保 険 業 務 取 扱 状 況

区 分	1. 適用事業所数		2. 被 保 険 者 数		3. 基 本 手 当 (基 本 分)						4. 特 例 一 時 金					
	対前年比		対前年比		①受給資格決定件数		②受給者実人員		③ 給 付 額		④高齢者給付金		①受給資格決定件数		② 給 付 額	
						対前年比		対前年比	(千円)	対前年比	(千円)	対前年比		対前年比	(千円)	対前年比
24年度	24,141	▲ 0.0	341,435	0.6	26,021	▲ 3.0	7,331	▲ 12.4	9,266,826	▲ 12.0	333,861	16.9	18,622	▲ 4.9	3,469,703	▲ 4.3
25年度	24,044	▲ 0.4	343,806	0.7	25,274	▲ 2.9	6,973	▲ 4.9	8,667,461	▲ 6.5	385,564	15.5	17,377	▲ 6.7	3,237,724	▲ 6.7
26年度	24,085	0.2	346,455	0.8	24,037	▲ 4.9	6,361	▲ 8.8	7,986,134	▲ 7.9	458,650	19.0	15,823	▲ 8.9	2,962,767	▲ 8.5
27年度	24,110	0.1	349,007	0.7	23,298	▲ 3.1	5,960	▲ 6.3	7,523,489	▲ 5.8	509,833	11.2	14,168	▲ 10.5	2,620,945	▲ 11.5
28年度	24,094	▲ 0.1	351,249	0.6	22,198	▲ 4.7	5,389	▲ 9.6	6,840,572	▲ 9.1	520,645	2.1	12,165	▲ 14.1	2,223,765	▲ 15.2
29年度	24,113	0.1	357,610	1.8	21,355	▲ 3.8	5,088	▲ 5.6	6,521,114	▲ 4.7	542,125	4.1	10,594	▲ 12.9	1,985,946	▲ 10.7
30年度	24,051	▲ 0.3	359,154	0.4	21,566	1.0	4,885	▲ 4.0	6,312,326	▲ 3.2	682,468	25.9	9,533	▲ 10.0	1,796,402	▲ 9.5
30年 4月	24,080	▲ 0.2	354,824	0.8	3,320	7.7	4,485	▲ 3.3	444,507	▲ 4.7	121,302	37.7	486	▲ 15.0	103,111	11.8
5月	24,103	▲ 0.2	360,088	0.6	2,420	0.9	5,420	▲ 3.0	625,516	2.8	94,536	32.0	760	36.9	104,385	▲ 24.6
6月	24,089	▲ 0.3	361,400	0.4	1,623	▲ 10.2	5,090	▲ 8.7	527,226	▲ 12.7	46,824	11.8	585	▲ 5.6	103,633	20.1
7月	24,098	▲ 0.4	361,491	0.3	1,650	5.0	5,272	▲ 3.0	550,806	1.4	57,088	45.1	732	▲ 9.9	112,179	28.9
8月	24,117	▲ 0.3	361,808	0.4	1,512	1.5	5,585	▲ 3.8	646,411	▲ 5.3	41,705	56.3	278	▲ 32.5	103,075	▲ 34.3
9月	23,986	▲ 0.2	362,062	0.4	1,490	▲ 9.1	5,100	▲ 5.3	530,899	▲ 4.4	41,460	15.6	49	▲ 29.0	16,925	▲ 22.0
10月	24,014	▲ 0.1	361,771	0.4	1,883	9.6	5,086	▲ 1.9	573,221	5.7	51,909	36.3	96	▲ 16.5	13,690	▲ 3.6
11月	24,025	▲ 0.2	361,522	0.3	1,534	6.2	4,770	▲ 4.9	524,249	▲ 7.4	43,089	22.0	698	9.9	27,854	▲ 2.2
12月	24,037	▲ 0.2	358,406	0.3	1,294	1.4	4,360	▲ 2.5	420,228	▲ 2.6	36,433	18.1	3,015	▲ 15.7	138,870	▲ 7.8
31年 1月	24,017	▲ 0.3	356,203	0.5	1,780	0.7	4,622	▲ 0.7	561,516	2.8	58,144	6.4	1,894	▲ 7.4	648,715	▲ 13.0
2月	24,028	▲ 0.3	355,434	0.5	1,508	4.6	4,406	▲ 4.7	448,763	▲ 2.9	47,210	19.5	633	▲ 17.1	297,965	▲ 2.8
3月	24,019	▲ 0.3	354,835	0.5	1,552	▲ 9.6	4,426	▲ 5.3	458,984	▲ 10.5	42,768	6.2	307	▲ 26.9	126,000	▲ 20.4
31年 4月	24,012	▲ 0.3	356,334	0.4	3,089	▲ 7.0	4,548	1.4	473,914	6.6	119,429	▲ 1.5	392	▲ 19.3	79,876	▲ 22.5
元年 5月	24,022	▲ 0.3	360,924	0.2	2,404	▲ 0.7	5,044	▲ 6.9	558,445	▲ 10.7	98,404	4.1	571	▲ 24.9	77,582	▲ 25.7
6月	24,007	▲ 0.3	362,481	0.3	1,816	11.9	5,136	0.9	517,675	▲ 1.8	50,070	6.9	618	5.6	85,831	▲ 17.2
7月	23,995	▲ 0.4	362,439	0.3	1,786	8.2	5,522	4.7	610,146	10.8	69,450	21.7	744	1.6	110,838	▲ 1.2
8月	23,987	▲ 0.5	362,374	0.2	1,537	1.7	5,477	▲ 1.9	616,909	▲ 4.6	42,304	1.4	327	17.6	124,046	20.3
9月	23,713	▲ 1.1	362,785	0.2	1,515	1.7	5,223	2.4	549,328	3.5	48,613	17.3	32	▲ 34.7	23,430	38.4
10月	23,717	▲ 1.2	362,247	0.1	1,893	0.5	5,172	1.7	630,097	9.9	49,040	▲ 5.5	79	▲ 17.7	7,925	▲ 42.1
11月	23,732	▲ 1.2	361,858	0.1	1,386	▲ 9.6	4,795	0.5	504,099	▲ 3.8	43,920	1.9	616	▲ 11.7	25,751	▲ 7.6
12月	23,731	▲ 1.3	359,058	0.2	1,416	9.4	4,629	6.2	451,858	7.5	42,143	15.7	2,829	▲ 6.2	138,859	▲ 0.0
2年 1月																
2月																
3月																

(資料) 青森労働局職業安定部職業安定課「雇用保険事業統計」。(注 1) 年度分のうち「1.適用事業所数」、「2.被保険者数」、「3-②.受給者実人員」は月平均の数値

(注 2) 各月分のうち「1.適用事業所数」、「2.被保険者数」は月末現在の数値。

(注 3) 「3-①.受給資格決定件数」は「高齢者」を含む。また、12月分は確定値に修正している。

安定所別職業紹介状況（1～全数）

（単位：人、%、倍）

		県合計	青森	八戸	弘前	むつ	野辺地	五所川原	三沢	黒石	
求職者	新規	当月計	7,287	1,788	1,152	1,356	524	407	804	814	442
		うち常用	4,268	969	916	797	237	158	402	524	265
		うち女	2,956	652	549	589	179	135	311	375	166
		うち中高年	4,354	1,018	626	758	356	303	521	525	247
	規	前月計	4,944	1,154	1,022	832	271	163	553	621	328
		前年同月計	7,296	1,913	1,251	1,262	541	399	803	734	393
	有効	当月計	23,457	6,012	4,759	4,429	1,275	974	2,294	2,477	1,237
		うち常用	19,766	5,083	4,461	3,742	919	692	1,761	2,108	1,000
		うち女	11,647	2,888	2,526	2,202	615	418	1,116	1,324	558
		うち中高年	12,786	3,089	2,594	2,293	771	632	1,311	1,442	654
		前月計	21,172	5,471	4,805	3,866	1,024	713	1,974	2,246	1,073
		前年同月計	23,638	6,083	5,055	4,331	1,363	968	2,242	2,338	1,258
求人	新規	当月計	9,237	2,215	2,503	1,464	397	539	541	1,293	285
		うち常用	7,938	1,972	2,178	1,168	367	486	455	1,118	194
		前月計	9,888	2,687	2,978	1,475	378	408	586	989	387
	有効	前年同月計	9,298	2,784	2,465	1,529	444	343	527	941	265
		当月計	27,100	7,067	7,725	4,206	1,177	1,325	1,585	3,043	972
		うち常用	23,998	6,299	6,735	3,660	1,069	1,202	1,419	2,760	854
就職件数	前月計	28,195	7,424	7,930	4,946	1,233	1,186	1,708	2,768	1,000	
	前年同月計	28,930	8,873	7,535	4,436	1,450	1,015	1,727	2,866	1,028	
就職率	就職率	当月	1,939	406	462	360	97	61	196	243	114
		うち常用	1,623	356	374	304	78	49	162	196	104
		うち女	1,108	229	267	224	57	26	114	129	62
		うち中高年	881	203	205	155	42	30	72	122	52
		うち保	534	127	128	94	20	15	56	60	34
前月計	2,162	493	497	428	92	62	194	285	111		
前年同月計	1,950	405	463	390	75	66	182	259	110		
求人倍率	新規	当月	26.6	22.7	40.1	26.5	18.5	15.0	24.4	29.9	25.8
		前月	43.7	42.7	48.6	51.4	33.9	38.0	35.1	45.9	33.8
		前年同月	26.7	21.2	37.0	30.9	13.9	16.5	22.7	35.3	28.0
求人倍率	有効	当月	1.27	1.24	2.17	1.08	0.76	1.32	0.67	1.59	0.64
		前月	2.00	2.33	2.91	1.77	1.39	2.50	1.06	1.59	1.18
		前年同月	1.27	1.46	1.97	1.21	0.82	0.86	0.66	1.28	0.67
求人倍率	有効	当月	1.16	1.18	1.62	0.95	0.92	1.36	0.69	1.23	0.79
		前月	1.33	1.36	1.65	1.28	1.20	1.66	0.87	1.23	0.93
求人倍率	有効	前年同月	1.22	1.46	1.49	1.02	1.06	1.05	0.77	1.23	0.82

（資料）青森労働局職業安定部職業安定課「職業安定業務統計」。

（注1）新規学卒関係を除く。

（注2）就職率＝就職件数÷新規求職×100。

（注3）「求人倍率」は原数値。

（注4）「就職件数」の「うち保」は雇用保険受給者。

安定所別職業紹介状況（２～一般）

（単位：人、%、倍）

		県合計	青森	八戸	弘前	むつ	野辺地	五所川原	三沢	黒石		
求職者	新規	当月計	5,953	1,475	858	1,111	454	362	667	650	376	
		うち常用	2,949	659	624	558	167	114	266	361	200	
		うち女	1,882	405	311	383	121	99	200	245	118	
		うち中高年	3,536	823	451	616	316	278	437	409	206	
		前月計	3,514	802	684	583	200	126	416	459	244	
		前年同月計	6,029	1,600	958	1,027	483	373	664	588	336	
	有効	当月計	16,437	4,235	3,099	3,165	917	731	1,669	1,721	900	
		うち常用	12,784	3,315	2,806	2,491	561	451	1,139	1,356	665	
		うち女	6,498	1,648	1,310	1,264	335	239	642	734	326	
		うち中高年	8,545	2,012	1,580	1,544	569	496	930	969	445	
		前月計	13,869	3,619	3,056	2,570	609	478	1,339	1,470	728	
		前年同月計	16,789	4,400	3,337	3,138	956	713	1,664	1,631	950	
	求人	新規	当月計	5,689	1,257	1,671	984	234	396	331	666	150
			うち常用	5,157	1,153	1,542	831	226	366	299	603	137
前月計			5,955	1,430	1,854	962	181	288	327	647	266	
前年同月計			6,013	1,658	1,632	981	233	269	351	735	154	
有効		当月計	16,820	3,858	5,081	2,769	711	983	952	1,833	633	
		うち常用	15,684	3,647	4,750	2,472	677	917	898	1,713	610	
		前月計	17,613	4,055	5,124	3,255	725	878	1,016	1,857	703	
		前年同月計	17,938	4,988	4,974	2,727	799	785	1,063	1,930	672	
就職件数	当月計	1,199	251	268	228	66	35	119	153	79		
	うち常用	1,086	234	247	201	57	29	104	140	74		
	うち女	559	117	114	128	30	9	60	65	36		
	うち中高年	476	111	107	85	26	14	35	69	29		
	うち保	389	90	89	71	15	11	40	43	30		
	前月計	1,336	306	302	258	54	48	124	170	74		
前年同月計	1,200	265	277	214	50	42	119	153	80			
就職率	当月	20.1	17.0	31.2	20.5	14.5	9.7	17.8	23.5	21.0		
	前月	38.0	38.2	44.2	44.3	27.0	38.1	29.8	37.0	30.3		
	前年同月	19.9	16.6	28.9	20.8	10.4	11.3	17.9	26.0	23.8		
求人倍率	新規	当月	0.96	0.85	1.95	0.89	0.52	1.09	0.50	1.02	0.40	
		前月	1.69	1.78	2.71	1.65	0.91	2.29	0.79	1.41	1.09	
		前年同月	1.00	1.04	1.70	0.96	0.48	0.72	0.53	1.25	0.46	
	有効	当月	1.02	0.91	1.64	0.87	0.78	1.34	0.57	1.07	0.70	
		前月	1.27	1.12	1.68	1.27	1.19	1.84	0.76	1.26	0.97	
		前年同月	1.07	1.13	1.49	0.87	0.84	1.10	0.64	1.18	0.71	

（資料）青森労働局職業安定部職業安定課「職業安定業務統計」。

（注 1）新規学卒関係、パートタイム関係及び一般日雇関係を除く。

（注 2）就職率＝就職件数÷新規求職×100。

（注 3）「求人倍率」は原数値。

（注 4）「就職件数」の「うち保」は雇用保険受給者。

安定所別職業紹介状況（3～パートタイム）

（単位：人、%、倍）

		県合計	青森	八戸	弘前	むつ	野辺地	五所川原	三沢	黒石		
求	新規	当月計	1,334	313	294	245	70	45	137	164	66	
		うち女	1,074	247	238	206	58	36	111	130	48	
		前月計	1,430	352	338	249	71	37	137	162	84	
		前年同月計	1,267	313	293	235	58	26	139	146	57	
職	有効	当月計	7,020	1,777	1,660	1,264	358	243	625	756	337	
		うち女	5,149	1,240	1,216	938	280	179	474	590	232	
		前月計	7,303	1,852	1,749	1,296	415	235	635	776	345	
		前年同月計	6,849	1,683	1,718	1,193	407	255	578	707	308	
求	新規	当月計	3,548	958	832	480	163	143	210	627	135	
		前月計	3,933	1,257	1,124	513	197	120	259	342	121	
		前年同月計	3,285	1,126	833	548	211	74	176	206	111	
	有効	当月計	10,280	3,209	2,644	1,437	466	342	633	1,210	339	
		前月計	10,582	3,369	2,806	1,691	508	308	692	911	297	
		前年同月計	10,992	3,885	2,561	1,709	651	230	664	936	356	
就	職	件数	当月計	740	155	194	132	31	26	77	90	35
			うち女	549	112	153	96	27	17	54	64	26
		率	前月計	826	187	195	170	38	14	70	115	37
			前年同月計	750	140	186	176	25	24	63	106	30
求	人	当月	55.5	49.5	66.0	53.9	44.3	57.8	56.2	54.9	53.0	
		前月	57.8	53.1	57.7	68.3	53.5	37.8	51.1	71.0	44.0	
		前年同月	59.2	44.7	63.5	74.9	43.1	92.3	45.3	72.6	52.6	
求	新規	倍率	当月	2.66	3.06	2.83	1.96	2.33	3.18	1.53	3.82	2.05
			前月	2.75	3.57	3.33	2.06	2.77	3.24	1.89	2.11	1.44
			前年同月	2.59	3.60	2.84	2.33	3.64	2.85	1.27	1.41	1.95
	有効	当月	1.46	1.81	1.59	1.14	1.30	1.41	1.01	1.60	1.01	
		前月	1.45	1.82	1.60	1.30	1.22	1.31	1.09	1.17	0.86	
		前年同月	1.60	2.31	1.49	1.43	1.60	0.90	1.15	1.32	1.16	

（資料）青森労働局職業安定部職業安定課「職業安定業務統計」。

（注1）就職率＝就職件数÷新規求職×100。

（注2）「求人倍率」は原数値。

平成31年度 出稼労働者【県外】職業紹介状況(平成30年度対比)

I 職業紹介状況

青森労働局職業安定部

年度	区分	4月	5月	6月	7月	8月	9月	10月	11月	12月	1月	2月	3月	年度計
31年度	求職	227	172	55	70	68	55	36	47	130				860
	就職	8	5	7	8	22	22	27	22	5				126
30年度	求職	226	168	58	49	89	42	58	46	117				853
	就職	14	13	11	9	17	25	40	16	17				162
増減率	求職	0.4	2.4	▲ 5.2	42.9	▲ 23.6	31.0	▲ 37.9	2.2	11.1				0.8
	就職	▲ 42.9	▲ 61.5	▲ 36.4	▲ 11.1	29.4	▲ 12.0	▲ 32.5	37.5	▲ 70.6				▲ 22.2

II 産業別就職状況

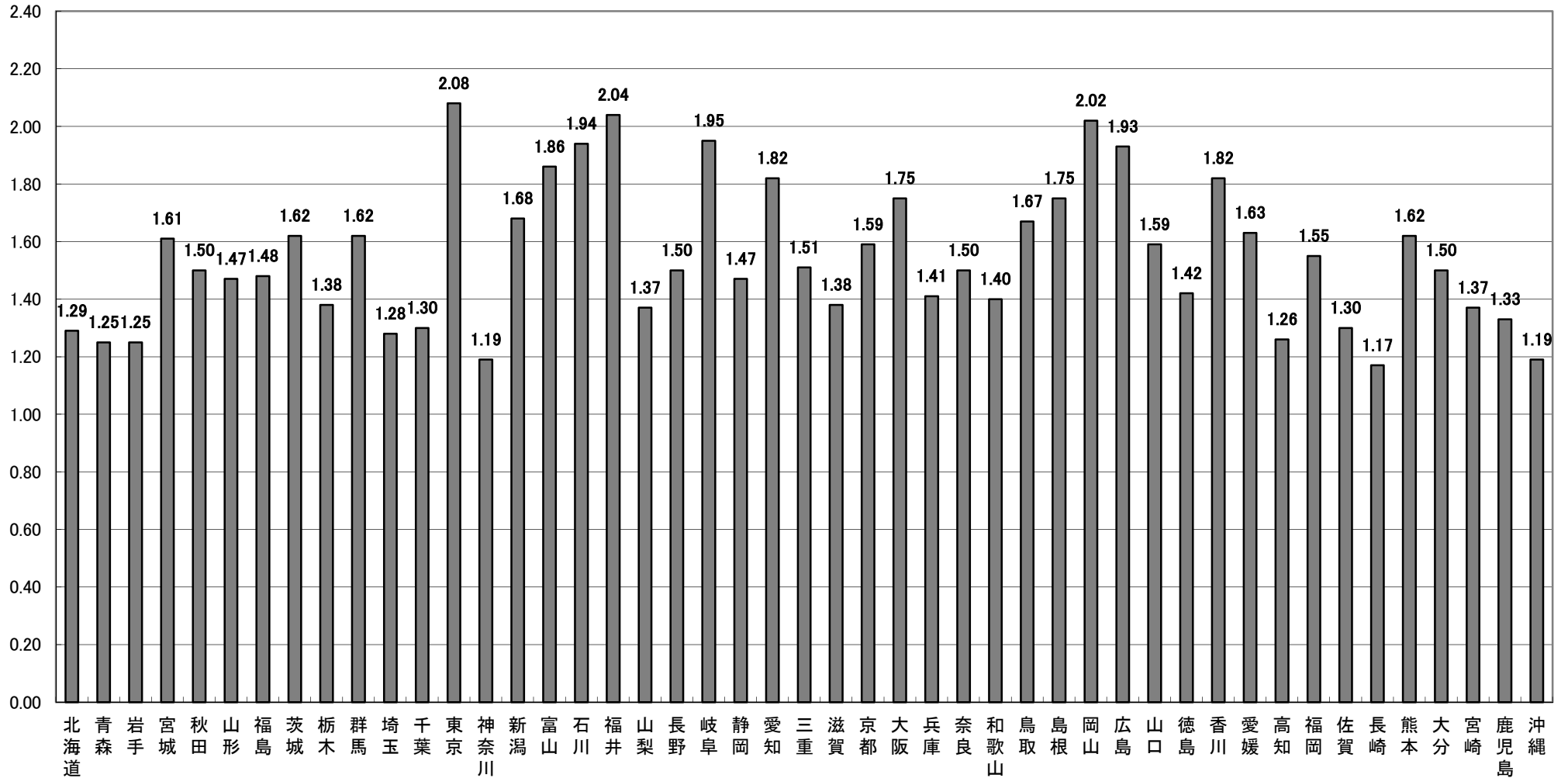
産業	年度	4月	5月	6月	7月	8月	9月	10月	11月	12月	1月	2月	3月	年度計
建設業	31年度	1	1	1	1	1	2	3	4	2				16
	30年度	0	0	3	2	0	0	1	2	4				12
製造業	31年度	7	3	5	7	19	14	18	14	2				89
	30年度	14	13	7	7	17	23	30	9	9				129
その他の産業	31年度	0	1	1	0	2	6	6	4	1				21
	30年度	0	0	1	0	0	2	9	5	4				21

III 地域別就職状況

地域	年度	4月	5月	6月	7月	8月	9月	10月	11月	12月	1月	2月	3月	年度計
合計	31年度	8	5	7	8	22	22	27	22	5				126
	30年度	14	13	11	9	17	25	40	16	17				162
埼玉	31年度	1	0	0	0	1	2	1	0	0				5
	30年度	0	0	0	0	0	0	3	1	0				4
東京	31年度	6	1	5	5	17	14	15	10	1				74
	30年度	7	6	7	6	14	18	24	7	6				95
神奈川	31年度	0	1	1	0	1	2	0	2	2				9
	30年度	1	0	2	1	1	1	2	1	4				13
静岡	31年度	0	0	0	0	0	1	1	1	0				3
	30年度	0	0	0	0	0	0	2	0	0				2
愛知	31年度	0	1	1	0	3	0	3	0	0				8
	30年度	1	2	0	1	0	3	4	0	0				11
その他	31年度	1	2	0	3	0	3	7	9	2				27
	30年度	5	5	2	1	2	3	5	7	7				37

(注) 求職…出稼労働者として就職を希望し、就職できる状態にある数

都道府県別有効求人倍率：季節調整値
 (新規学卒者を除きパートタイムを含む)
 令和元年12月 全国平均 1.57倍 [原数値1.68倍]



(注) 季節調整値計算(季節調整値替え)は、毎年過去1年分のデータが揃う年初に行われ、季節調整済系列が改訂される。
 (資料出所) 厚生労働省「職業安定業務統計」。