

取 扱 注 意
令和元年12月27日(金)
午前8:30解禁

職業安定業務取扱月報

(令和元年11月分)

も く じ

1	労働市場の動き	1～3	ページ
2	受理地別 求人倍率・求人・求職の動き	4～6	〃
3	就業地別 求人倍率・求人の動き	7～9	〃
4	職業紹介・雇用保険主要指標	10	〃
5	職業紹介状況	11～13	〃
6	産業別新規求人・充足状況	14	〃
7	職業別常用新規求職・求人就職状況	15	〃
8	雇用保険業務取扱状況	16	〃
9	安定所別職業紹介状況	17～19	〃
10	出稼労働者県外職業紹介状況	20	〃
11	都道府県別有効求人倍率(季節調節値)	21	〃

青森労働局職業安定部職業安定課

労働市場の動き(令和元年11月)

青森労働局職業安定部職業安定課

○ 県内の景気の動向

本県経済は、緩やかに回復している。

【青森県:青森県経済統計報告(令和元年9・10月の経済指標を中心として)】

県内の景気は、一部に弱めの動きがみられるが、緩やかな回復基調にある。この間、企業の業況感、製造業を中心に慎重化している。

最終需要動向をみると、個人消費は、消費税率引き上げによる振れを伴いつつも、回復基調にある。すなわち、大型小売店販売は基調として回復している。家電販売、乗用車販売は持ち直しの動きが一服している。

公共投資、住宅投資は、横ばい圏内で推移している。設備投資は、一部に投資を慎重化する動きがみられるが、総じてみれば、横ばい圏内で推移している。

生産動向をみると、ごく緩やかな増加基調にある。すなわち、電気機械等は緩やかに増加している。業務用機械は高水準で推移している。食料品と窯業・土石は横ばい圏内で推移している。鉄鋼は幾分弱含んでいる。紙・パルプは減少している。雇用面をみると、労働需給は、引き締まっている。

【日本銀行青森支店:県内金融経済概況12月公表分】

2019(令和元年)年11月度の青森県企業倒産は2件(前年同月比100.00%増)、負債総額は3億1000万円(同2284.61%増)。先月比で件数は減少、倒産件数は引き続き一桁台に留まったが、前年比では二ヶ月連続で前年を上回る結果となった。負債総額に関しては、2件のうち1件が負債3億円を上回った事で全体の負債総額を押し上げ、先月比及び前年比で増加となった。

2019(令和元)年5月、5年1ヶ月ぶりに10件と倒産件数は二桁発生を記録した。又、手形割引業者・千代田信用の影響もあり7月も倒産件数は14件と二桁発生。

その後、千代田信用関連の影響が落ち着き、相対的な倒産件数は徐々に減少したが、前年を上回るペースで推移している。10月に入り消費税が増税となったが、大きな混乱は無く、又、ポイント還元等の各種施策により駆け込み需要、更にはその反動もそれほど大きな影響は見られない。

米中貿易摩擦への警戒心が和らぎ、NYダウ平均株価は11月27日、終値ベースで市場最高値を更新し、加えて近時の円高傾向から日経平均へも好影響を与えている。一方で、地方銀行103行の2019年9月中間決算では66行が減益となり、5行が赤字となる等、マイナス金利政策、更には貸倒等の与信費用増加により地銀の経営は一層厳しさを増している。又、11月の倒産発生は認められないが、引き続き当地小売業者の低迷が続いており、今後業種間での格差が拡大する可能性がある。

【東京商工リサーチ青森支店:令和元年11月度青森県企業倒産状況】

労働需給面では、5人以上の解雇者(希望退職者の募集等を含む)を出した企業整理離職者等状況を見ると、平成30年11月の6事業所、解雇者数143人に対し、令和元年11月は6事業所、解雇者数68人となり、事業所数は同数、解雇者数は75人(52.4%)減少した。

雇用情勢をみると、月間有効求職者数(季節調整値)は22,986人で前月に比べ238人減少、月間有効求人数(同)は27,634人で前月に比べ75人減少した。有効求人倍率(同)は1.20倍で、前月と比べ0.01ポイント上回った。

新規求人倍率(季節調整値)は1.75倍で、前月と同水準となった。

また、就業地別有効求人倍率(同)1.32倍となり、前月の1.31倍を0.01ポイント上回った。(参考指標)

正社員有効求人倍率(原数値)は0.93倍で前年同月を0.03ポイント下回った。

○ 労働市場の概況

月間有効求人全数(学卒を除きパートタイムを含む実数)は、前年同月比10.7%

(3,386人)減少の28,195人、全数のうち常用(パートタイムを除く実数)は同7.7%(1,352人)減少の16,188人となった。

月間有効求職者全数(同)は、前年同月比3.2%(689人)減少の21,172人、全数のうち常用(同)は同3.4%(471人)減少の13,226人となった。

この結果、全数の有効求人倍率(原数値)は1.33倍となり、前年同月を0.11ポイント下回った。

新規求人倍率(原数値)は2.00倍で、前年同月を0.08ポイント下回った。

一方、パートタイム有効求人全数(実数)は、前年同月比13.3%(1,626人)減少の10,582人、同有効求職者全数(同)は同0.7%(48人)増加の7,303人となり、同有効求人倍率は1.45で前年同月を0.23ポイント下回った。

○ 求人の動向

新規求人全数(学卒を除きパートタイムを含む実数)は、前年同月比12.3%(1,381人)減少の9,888人、全数のうち常用(パートタイムを除く実数)は同9.7%(592人)減少の5,497人、臨時・季節は同27.3%(172人)減少の458人、パートタイムは同13.6%(617人)減少の3,933人となった。

また、産業別新規求人全数の前年同月比は、金融業、保険業4.2%(4人)、不動産業、物品賃貸業73.2%(60人)、宿泊業、飲食サービス業13.0%(95人)で増加し、農、林、漁業28.7%(29人)、鉱業、採石業、砂利採取業50.0%(2人)、建設業7.2%(92人)、製造業31.8%(286人)、電気・ガス・熱供給・水道業61.9%(13人)、情報通信業39.1%(43人)、運輸業、郵便業24.0%(130人)、卸売業、小売業14.7%(296人)、学術研究、専門・技術サービス業34.5%(67人)、生活関連サービス業、娯楽業20.4%(92人)、教育、学習支援業12.9%(23人)、医療、福祉6.4%(156人)、複合サービス事業2.7%(3人)、サービス業4.1%(55人)、公務(他に分類されるものを除く)・その他37.9%(253人)で減少した。

製造業の内訳をみると、木材・木製品製造業(家具を除く)、家具・装備品製造業214.3%(15人)、印刷・同関連業50.0%(4人)、窯業・土石製品製造業11.1%(2人)、

鉄鋼業、非鉄金属製造業42.1%(8人)で増加したが、食料品製造業、飲料・たばこ・飼料製造業35.3%(151人)、繊維工業20.9%(18人)、パルプ・紙・紙加工品製造業20.0%(2人)、化学工業、石油製品・石炭製品製造業、プラスチック、ゴム製品製造業53.8%(7人)、金属製品製造業40.0%(36人)、はん用・生産用機械器具製造業18.8%(6人)、業務用機械器具製造業50.0%(15人)、電子部品・デバイス・電子回路製造業33.3%(19人)、電気機械器具製造業71.8%(28人)、輸送用機械器具製造業73.7%(28人)、その他の製造業55.6%(5人)で減少した。情報通信機械器具製造業は同数であった。

新規求人数における正社員求人数の割合は41.3%、有効求人数における割合は43.7%であった。

○ 求職の動向

新規求職申込件数全数(学卒を除きパートタイムを含む実数)は、前年同月比8.6%(465件)減少の4,944件となった。全数のうち常用(パートタイムを除く)は同8.3%(269件)減少の2,958件、臨時・季節(同)は同23.1%(167件)減少の556件、パートタイムは前年同月比2.0%(29件)減少の1,430件となった。

中高年齢者(パートタイムを除く実数)は、同6.2%(112件)減少の1,703件となった。

また、新規求職者全数における雇用保険受給資格決定件数の割合は40.5%(前年同月41.3%)、常用新規求職者に占める基本手当受給資格決定件数の割合は39.1%(同40.4%)となっている。

常用新規求職者(パートタイムを含む実数)の希望職種別構成は、専門的・技術的職業10.0%(前年同月11.0%)、事務的職業23.0%(同23.2%)、販売の職業8.5%(同8.9%)、サービスの職業14.0%(同14.5%)、生産工程の職業9.5%(同8.9%)、運搬・清掃・包装等の職業21.6%(同21.8%)などとなっている。

○ 就職の動向

就職全数(学卒を除きパートタイムを含む実数)は、前年同月比13.6%(340件)減

少の2,162件、全数のうち常用(パートタイムを除く実数)は同15.1%(209件)減少の1,177件、臨時・季節(同)は同14.1%(26件)減少の159件、パートタイムは同11.3%(105件)減少し826件となった。

また、雇用保険基本手当受給者(パートタイムを除く実数)の就職件数は前年同月比5.8%(25件)減少し405件となった。

基本手当受給資格決定件数(高年齢を含む)に対する就職率は29.2%(前年同月28.0%)と1.2ポイント前年同月を上回った。

パートを含む常用の新規求職者に対する就職率をみると、42.5%(同46.2%)となっている。

また、常用就職者全数に対する就職件数の職種別構成は、専門的・技術的職業11.6%、事務的職業16.5%、販売の職業7.5%、サービスの職業21.0%、生産工程の職業11.8%、運搬・清掃・包装等の職業18.4%などとなっている。

○ 充足の動向

充足全数(学卒を除きパートタイムを含む実数)は、前年同月比13.1%(309件)減少の2,048件となった。

また、産業別でみると、充足全数のうち前年同月比は、農、林、漁業2.3%(1件)、建設業15.0%(18件)、不動産業、物品賃貸業31.8%(7件)、学術研究、専門・技術サービス業22.9%(8件)で増加し、製造業19.5%(56件)、電気・ガス・熱供給・水道業35.7%(5件)、運輸業、郵便業32.6%(47件)、卸売業、小売業25.9%(119件)、宿泊業、飲食サービス業20.0%(25件)、生活関連サービス業、娯楽業20.0%(12件)、医療、福祉8.0%(45件)、複合サービス事業42.2%(19件)、サービス業5.1%(12件)、公務(他に分類されるものを除く)・その他2.2%(3件)で減少した。鉱業、砕石、砂利採取業は1件、情報通信業は15件、金融業、保険業は16件、教育、学習支援業は38件は前年同月と同数となった。

製造業の内訳をみると、食料品製造業、飲料・たばこ・飼料製造業5.0%(6件)、パルプ・紙・紙加工品製造業8.3%(1件)で増加し、繊維工業11.5%(3件)、木材・木製

品製造業(家具を除く)、家具・装備品製造業50.0%(6件)、印刷・同関連業60.0%(6件)、化学工業、石油製品・石炭製品製造業、プラスチック、ゴム製品製造業50.0%(2件)、窯業・土石製品製造業37.5%(3件)、金属製品製造業47.8%(11件)、はん用・生産用機械器具製造業20.0%(2件)、業務用機械器具製造業91.7%(11件)、電子部品・デバイス・電子回路製造業33.3%(5件)、電気機械器具製造業41.7%(5件)、情報通信機械器具製造業60.0%(3件)、輸送用機械器具製造業57.1%(4件)、その他の製造業66.7%(2件)で減少した。鉄鋼業、非鉄金属製造業は7件で同数であった。

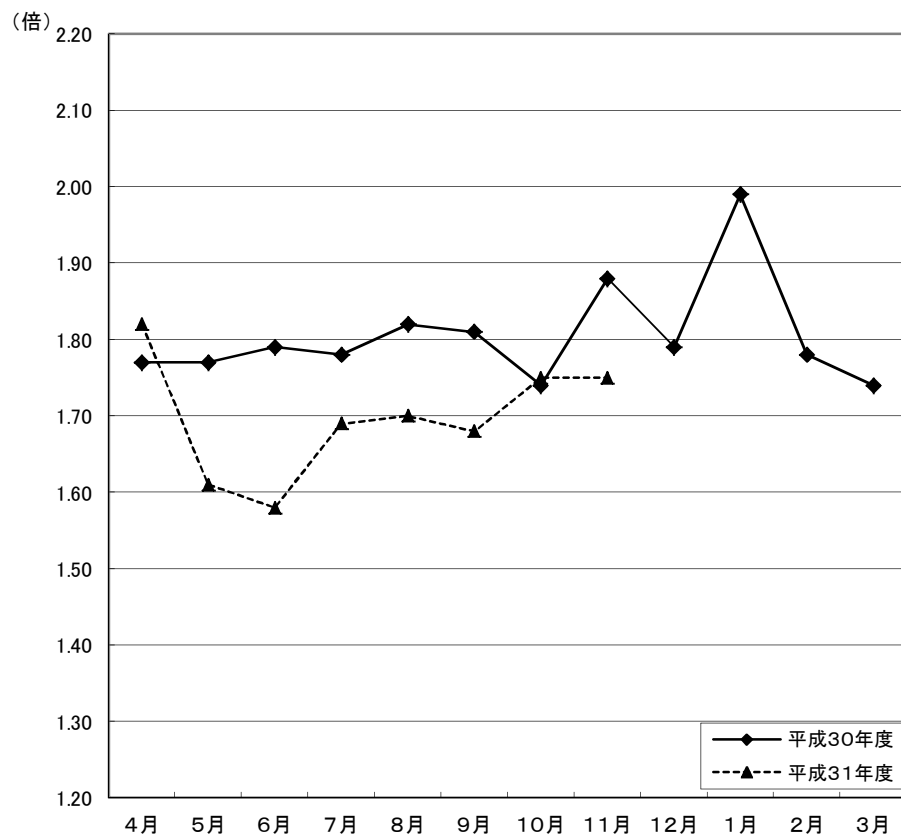
○ 地域雇用開発助成金に係る事業所設置及び雇入れ計画書受理状況

- ・ 計画書受理件数 0 件 [前年同月 1 件]
- ・ 雇入れ予定人数 0 人 [前年同月 30 人]

○ 雇用調整助成金等の支給状況

- ・ 休業実施計画届受理件数 2 件 [前年同月 1 件]
- ・ 支給件数、金額 2 件 3,588 千円
[前年同月 7 件 857 千円]

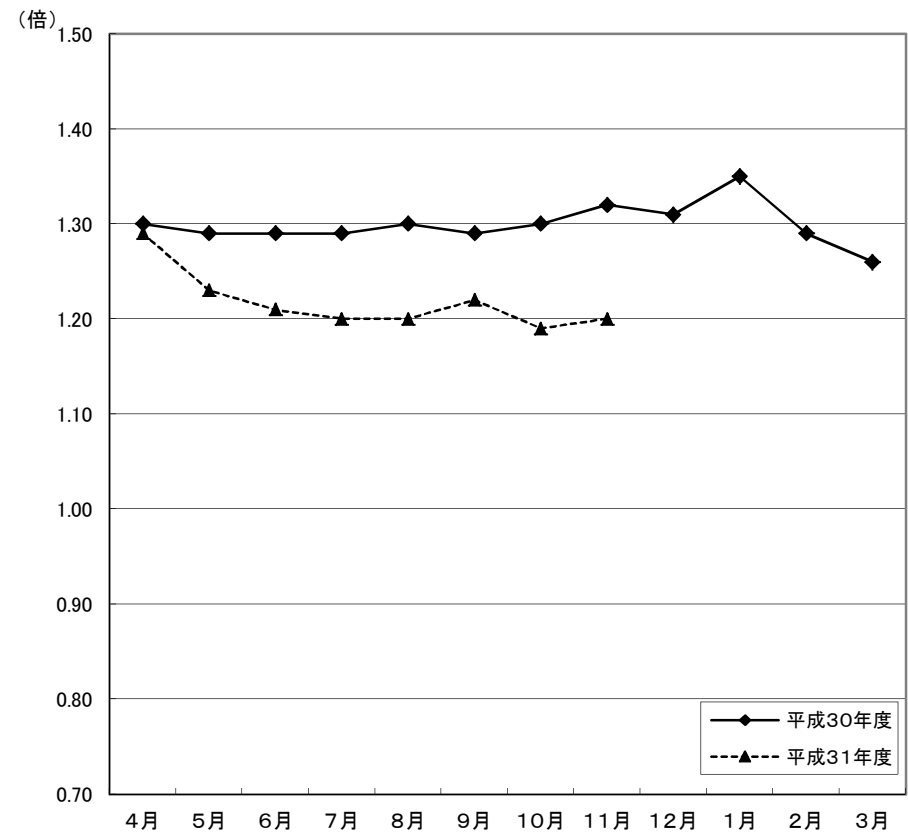
受理地別 新規求人倍率の動き(全数) (季節調整値)



	4月	5月	6月	7月	8月	9月	10月	11月	12月	1月	2月	3月
平成30年度	1.77	1.77	1.79	1.78	1.82	1.81	1.74	1.88	1.79	1.99	1.78	1.74
平成31年度	1.82	1.61	1.58	1.69	1.70	1.68	1.75	1.75				

※ 季節調整法は、センサス局法Ⅱ(X-12ARIMA)による。なお、平成30年12月以前の数値は新季節指数により改訂されている。

受理地別 有効求人倍率の動き(全数) (季節調整値)

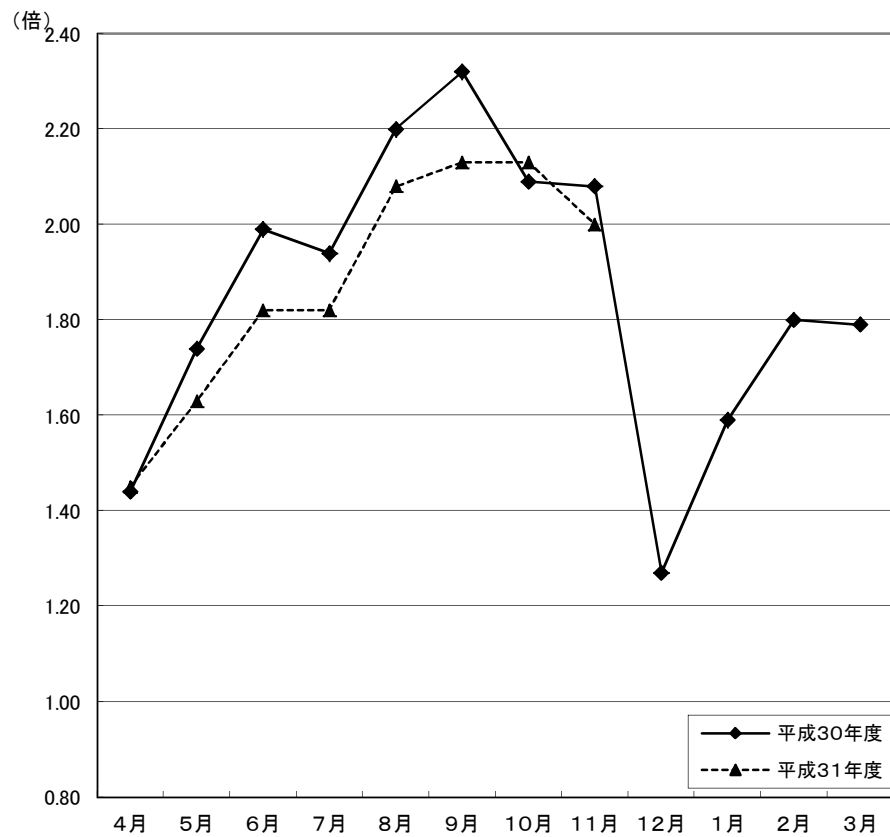


	4月	5月	6月	7月	8月	9月	10月	11月	12月	1月	2月	3月
平成30年度	1.30	1.29	1.29	1.29	1.30	1.29	1.30	1.32	1.31	1.35	1.29	1.26
平成31年度	1.29	1.23	1.21	1.20	1.20	1.22	1.19	1.20				

※ 季節調整法は、センサス局法Ⅱ(X-12ARIMA)による。なお、平成30年12月以前の数値は新季節指数により改訂されている。

受理地別 新規求人倍率の動き(全数)

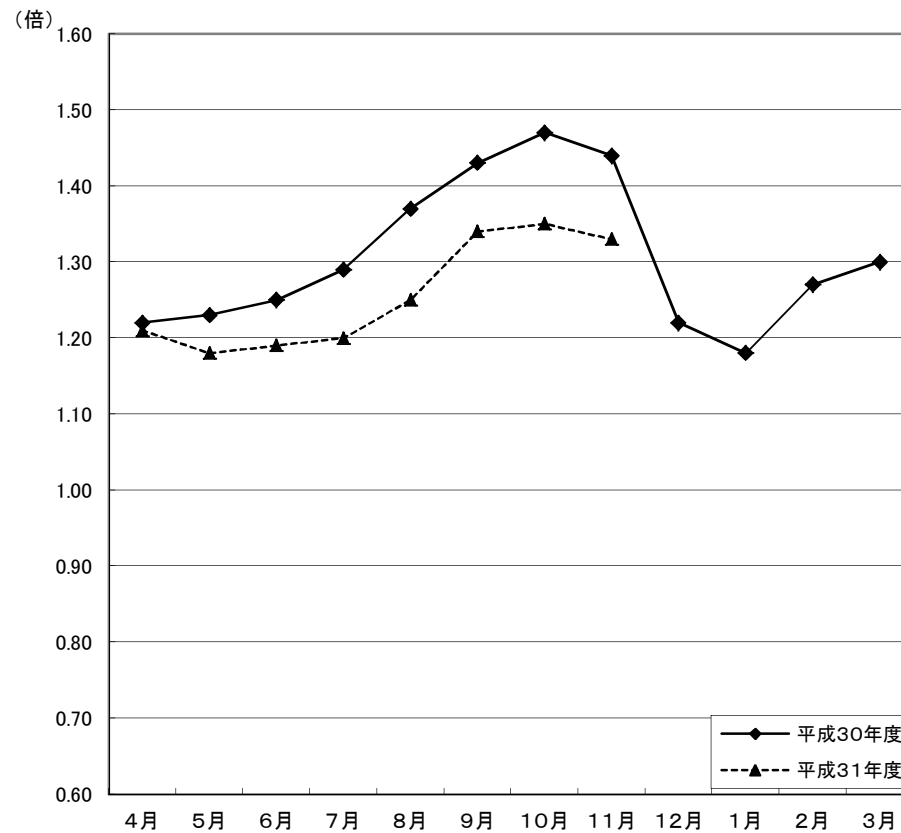
(原数値)



	4月	5月	6月	7月	8月	9月	10月	11月	12月	1月	2月	3月
平成30年度	1.44	1.74	1.99	1.94	2.20	2.32	2.09	2.08	1.27	1.59	1.80	1.79
平成31年度	1.45	1.63	1.82	1.82	2.08	2.13	2.13	2.00				

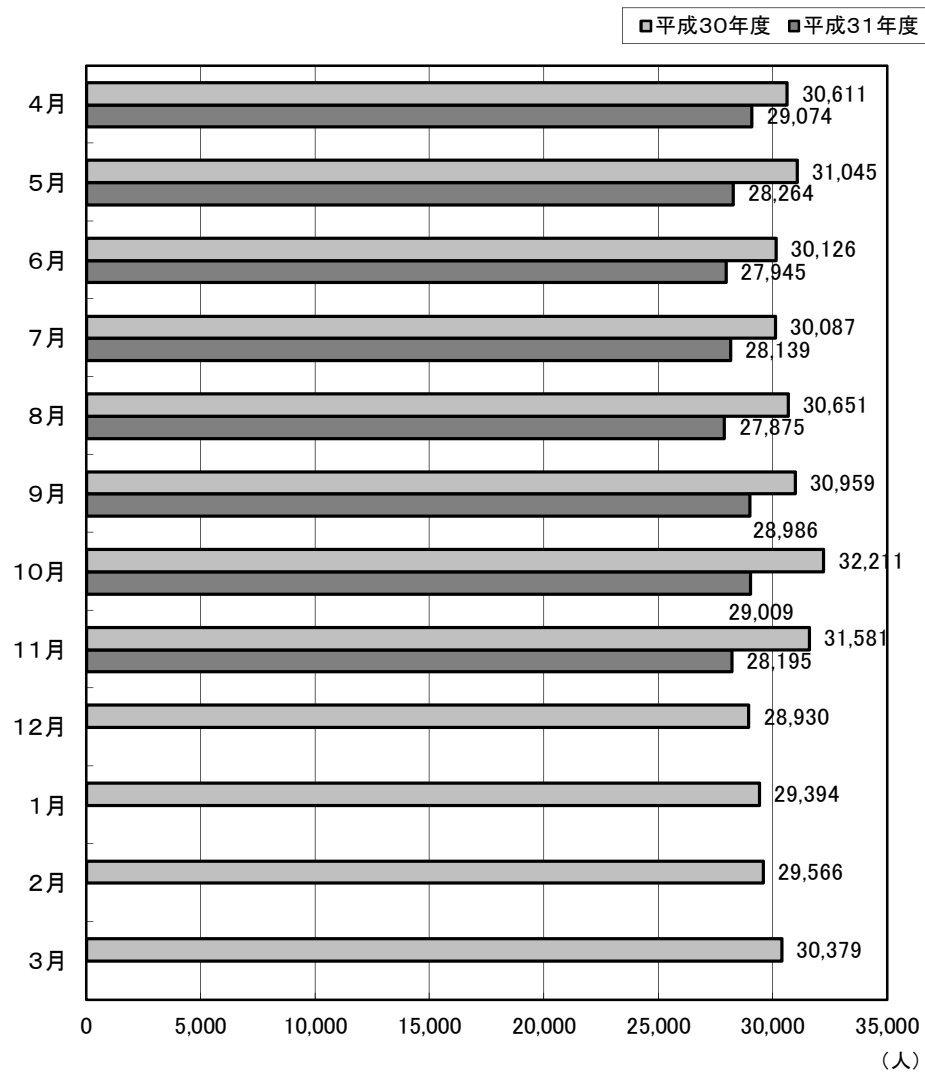
受理地別 有効求人倍率の動き(全数)

(原数値)

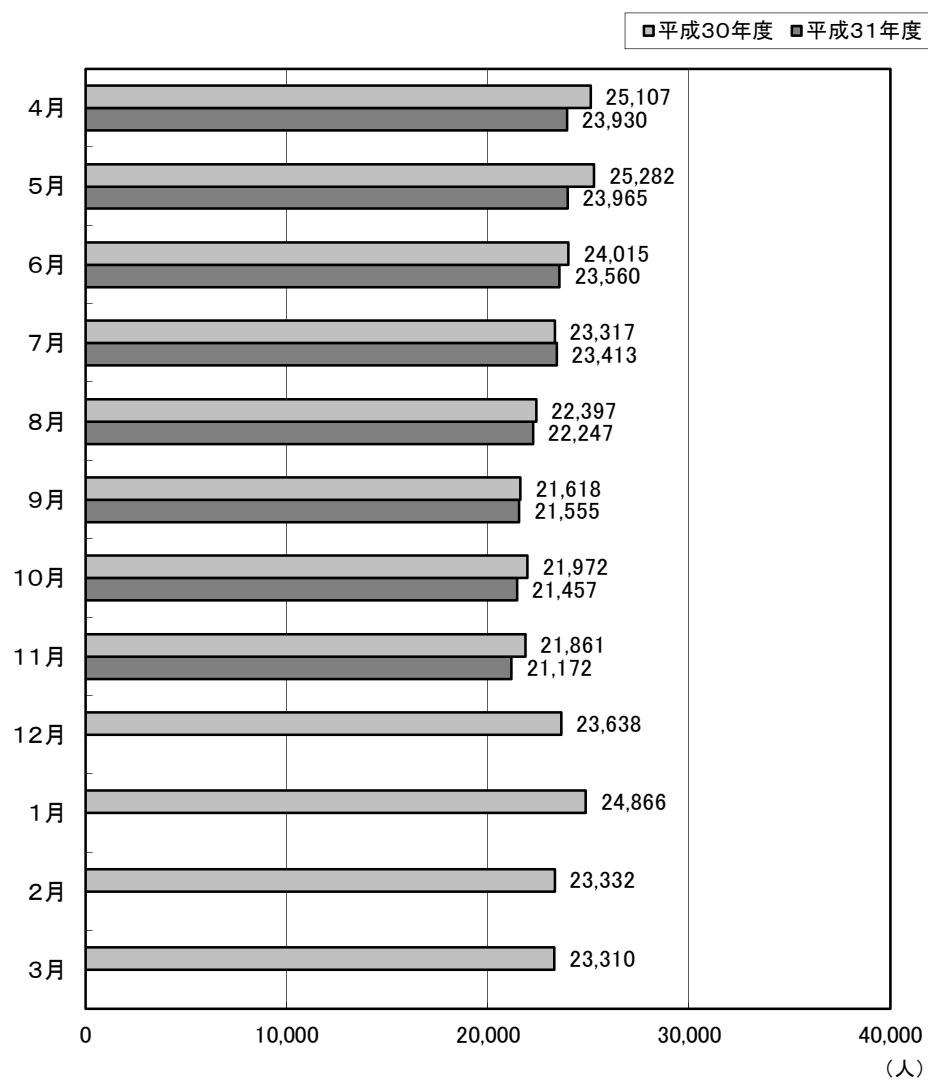


	4月	5月	6月	7月	8月	9月	10月	11月	12月	1月	2月	3月
平成30年度	1.22	1.23	1.25	1.29	1.37	1.43	1.47	1.44	1.22	1.18	1.27	1.30
平成31年度	1.21	1.18	1.19	1.20	1.25	1.34	1.35	1.33				

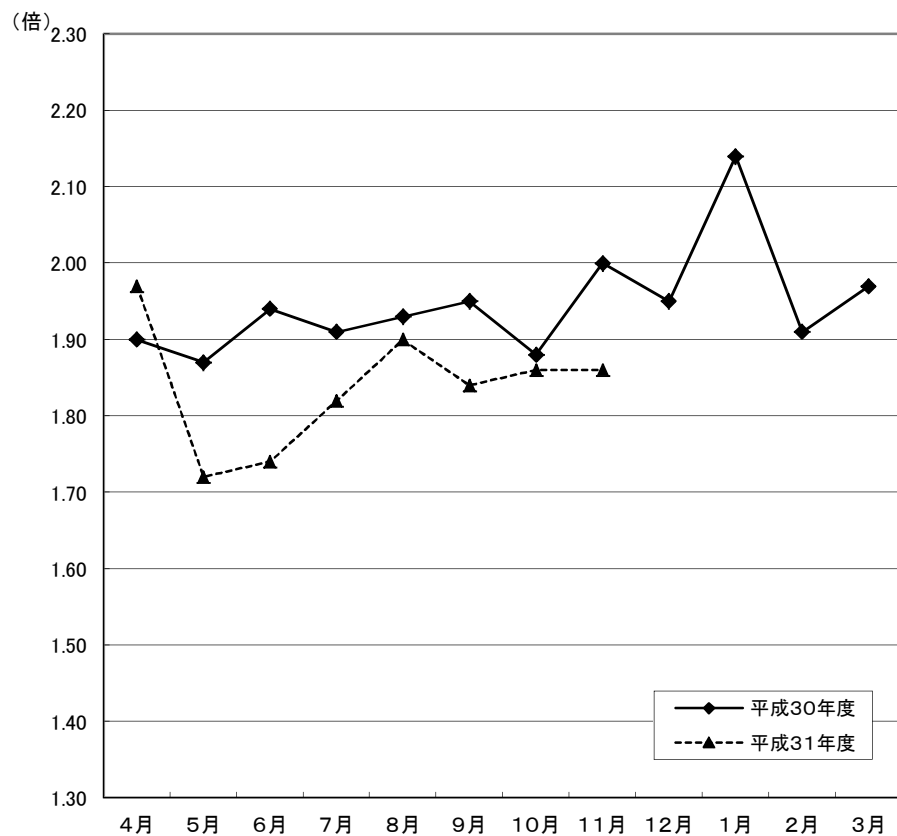
受理地別 有効求人の動き(全数)



受理地別 有効求職の動き(全数)



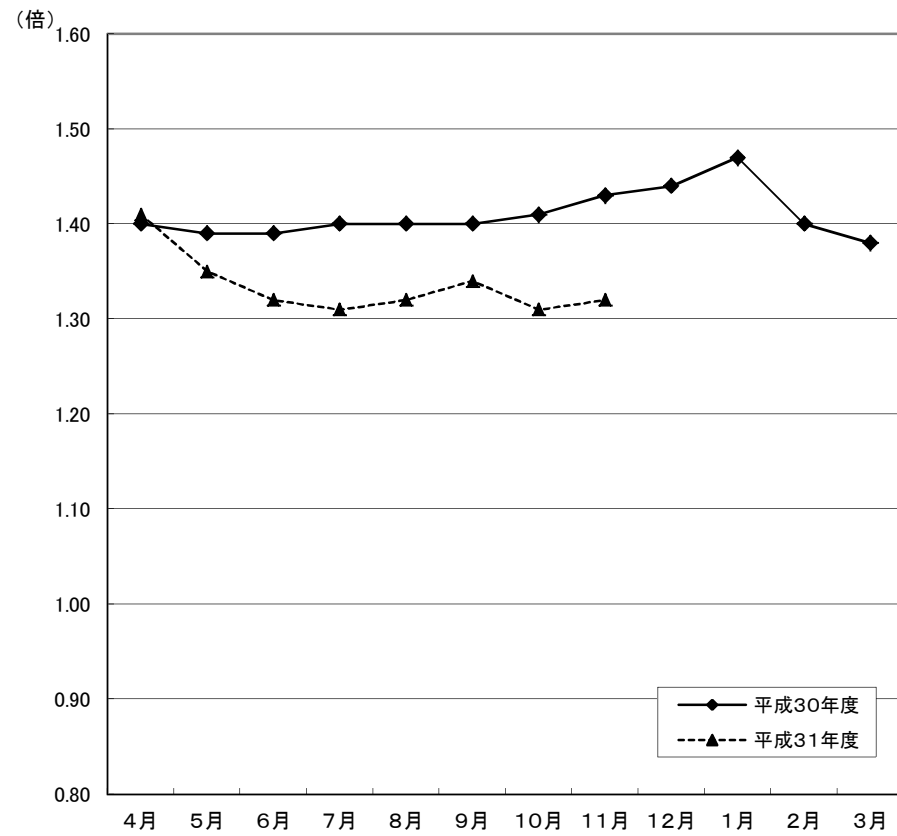
就業地別 新規求人倍率の動き(全数) (季節調整値)



	4月	5月	6月	7月	8月	9月	10月	11月	12月	1月	2月	3月
平成30年度	1.90	1.87	1.94	1.91	1.93	1.95	1.88	2.00	1.95	2.14	1.91	1.97
平成31年度	1.97	1.72	1.74	1.82	1.90	1.84	1.86	1.86				

※ 季節調整法は、センサス局法Ⅱ(X-12ARIMA)による。なお、平成30年12月以前の数値は新季節指数により改訂されている。

就業地別 有効求人倍率の動き(全数) (季節調整値)

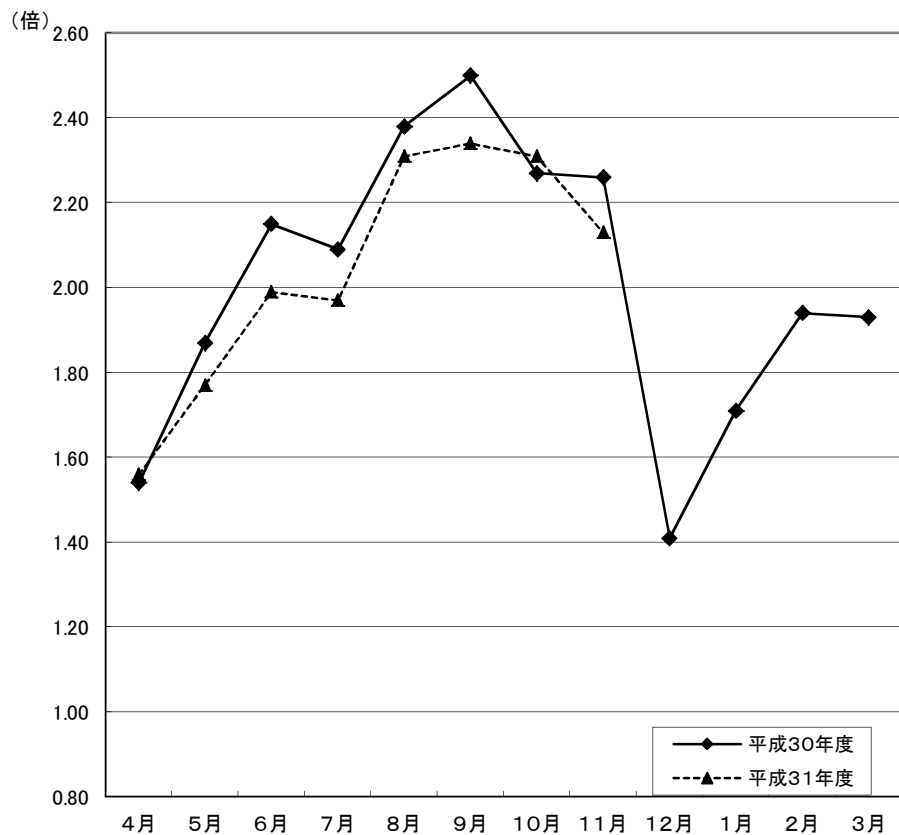


	4月	5月	6月	7月	8月	9月	10月	11月	12月	1月	2月	3月
平成30年度	1.40	1.39	1.39	1.40	1.40	1.40	1.41	1.43	1.44	1.47	1.40	1.38
平成31年度	1.41	1.35	1.32	1.31	1.32	1.34	1.31	1.32				

※ 季節調整法は、センサス局法Ⅱ(X-12ARIMA)による。なお、平成30年12月以前の数値は新季節指数により改訂されている。

就業地別 新規求人倍率の動き(全数)

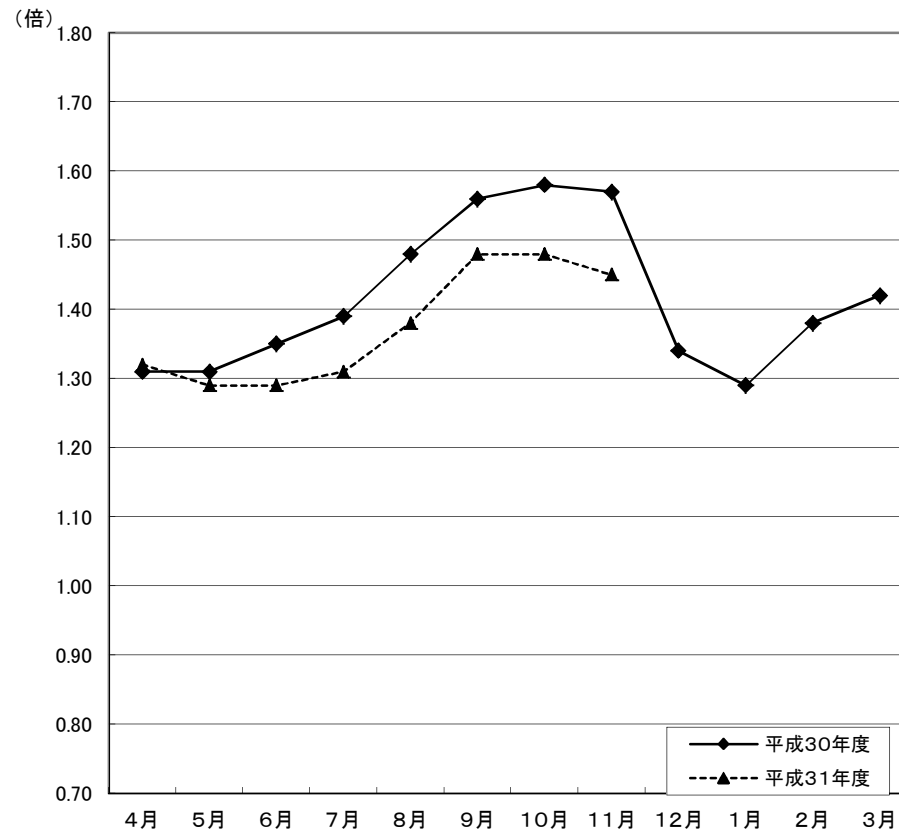
(原数値)



	4月	5月	6月	7月	8月	9月	10月	11月	12月	1月	2月	3月
平成30年度	1.54	1.87	2.15	2.09	2.38	2.50	2.27	2.26	1.41	1.71	1.94	1.93
平成31年度	1.56	1.77	1.99	1.97	2.31	2.34	2.31	2.13				

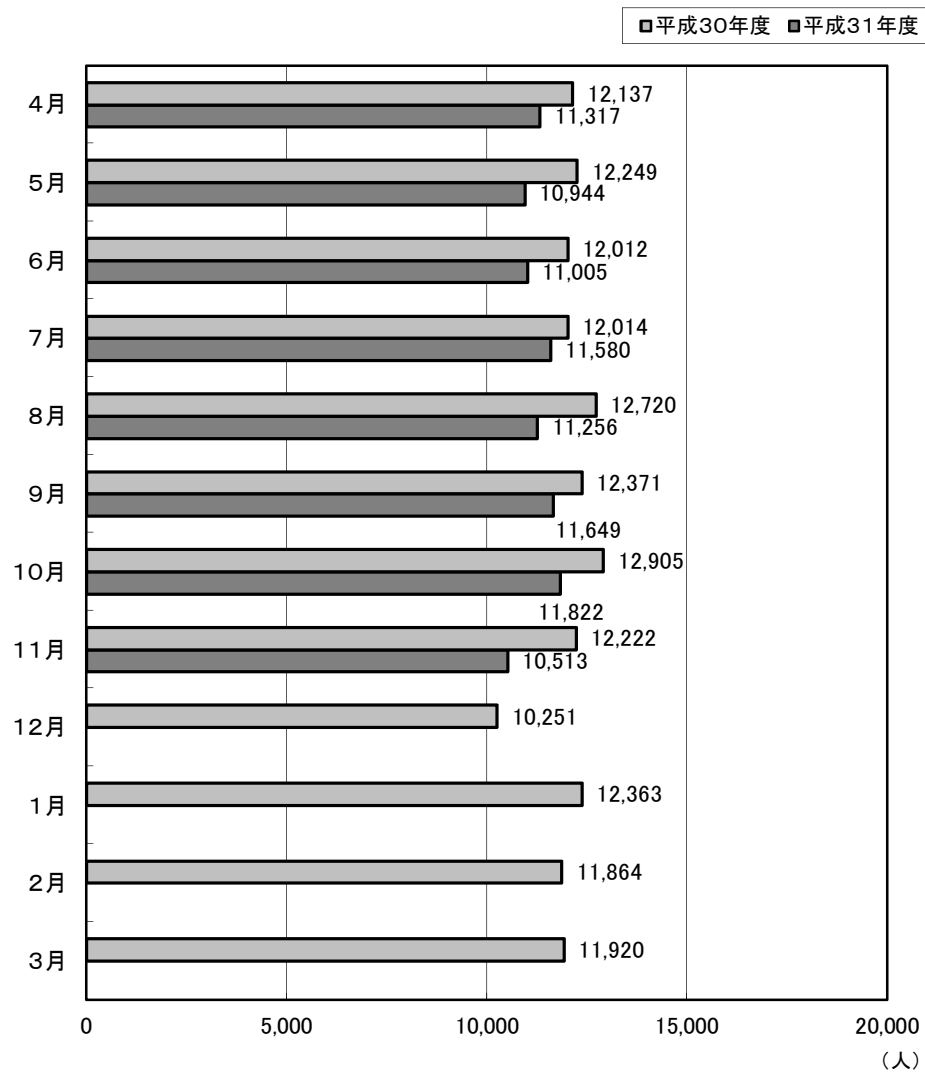
就業地別 有効求人倍率の動き(全数)

(原数値)

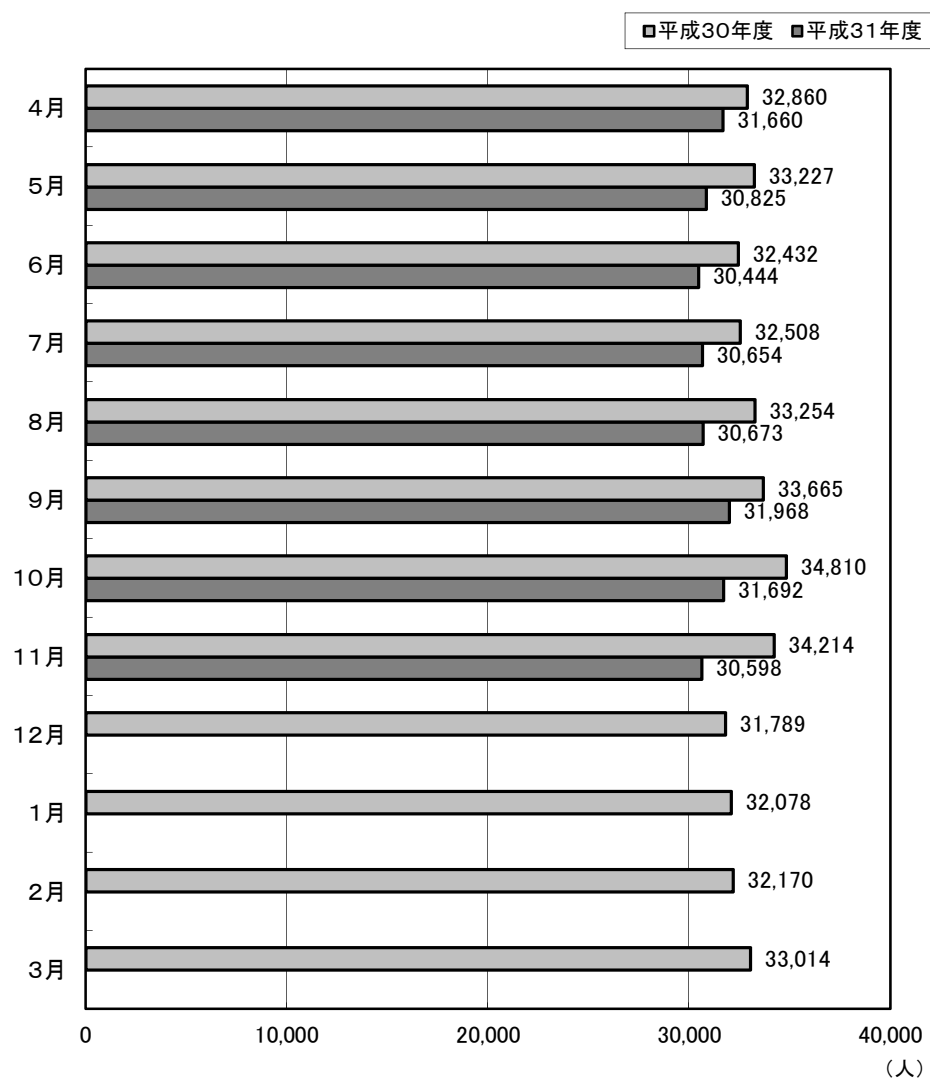


	4月	5月	6月	7月	8月	9月	10月	11月	12月	1月	2月	3月
平成30年度	1.31	1.31	1.35	1.39	1.48	1.56	1.58	1.57	1.34	1.29	1.38	1.42
平成31年度	1.32	1.29	1.29	1.31	1.38	1.48	1.48	1.45				

就業地別 新規求人の動き(全数)



就業地別 有効求人の動き(全数)



職業紹介・雇用保険主要指標

(単位:人、倍、%)

区 分					区 分						
	当 月	前 年 同 月	対 比		当 月	前 年 同 月	対 比		当 月	前 年 同 月	対 比
1	新規求職者数(2+3+4)	4,944	5,409	▲ 8.6	36	34のうち臨時・季節	35	35	0.0		
2	1のうち常用	2,958	3,227	▲ 8.3	37	充足数(38+39+40)	2,048	2,357	▲ 13.1		
3	1のうち臨時・季節	556	723	▲ 23.1	38	37のうち常用	1,110	1,305	▲ 14.9		
4	1のうちパートタイム	1,430	1,459	▲ 2.0	39	37のうち臨時・季節	126	162	▲ 22.2		
5	4のうち臨時・季節	14	9	55.6	40	37のうちパートタイム	812	890	▲ 8.8		
6	1のうち中高年者(パートタイムを除く)	1,703	1,815	▲ 6.2	41	40のうち臨時・季節	148	151	▲ 2.0		
7	6のうち常用	1,248	1,246	0.2	42	新規求人倍率(季節調整値・全数)	1.75	(前月) 1.75	0.00		
8	月間有効求職者数(9+10+11)	21,172	21,861	▲ 3.2	43	新規求人倍率(原数値・全数)	2.00	2.08	▲ 0.08		
9	8のうち常用	13,226	13,697	▲ 3.4	44	新規求人倍率(原数値・常用)	1.97	2.11	▲ 0.14		
10	8のうち臨時・季節	643	909	▲ 29.3	45	新規求人倍率(原数値・臨時)	2.25	1.92	0.33		
11	8のうちパートタイム	7,303	7,255	0.7	46	有効求人倍率(季節調整値・全数)	1.20	(前月) 1.19	0.01		
12	11のうち臨時・季節	34	32	6.3	47	有効求人倍率(原数値・全数)	1.33	1.44	▲ 0.11		
13	8のうち中高年者(パートタイムを除く)	6,445	6,506	▲ 0.9	48	有効求人倍率(原数値・常用)	1.21	1.33	▲ 0.12		
14	13のうち常用	5,926	5,799	2.2	49	有効求人倍率(原数値・臨時)	4.91	4.07	0.84		
15	新規求人数(16+17+18)	9,888	11,269	▲ 12.3	50	就職率(26÷1×100)	43.7	46.3	▲ 2.6		
16	15のうち常用	5,497	6,089	▲ 9.7	51	常用就職率(パートタイムを含む)	42.5	46.2	▲ 3.7		
17	15のうち臨時・季節	458	630	▲ 27.3	52	中高年就職率(31÷6×100)	33.2	34.0	▲ 0.8		
18	15のうちパートタイム	3,933	4,550	▲ 13.6	53	同上常用就職率(32÷7×100)	38.2	41.3	▲ 3.1		
19	18のうち臨時・季節	826	779	6.0	54	充足率(37÷15×100)	20.7	20.9	▲ 0.2		
20	月間有効求人数(21+22+23)	28,195	31,581	▲ 10.7	55	同上常用充足率(38÷16×100)	20.2	21.4	▲ 1.2		
21	20のうち常用	16,188	17,540	▲ 7.7	56	離職票交付枚数(基本手当・高年齢・短時間)	2,938	3,207	▲ 8.4		
22	20のうち臨時・季節	1,425	1,833	▲ 22.3	57	離職票交付枚数(短期特例)	859	987	▲ 13.0		
23	20のうちパートタイム	10,582	12,208	▲ 13.3	58	受給資格決定件数(59+60+61)	2,002	2,232	▲ 10.3		
24	23のうち臨時・季節	1,900	1,996	▲ 4.8	59	58のうち基本手当	1,156	1,304	▲ 11.3		
25	紹介件数	5,626	6,004	▲ 6.3	60	58のうち高年齢	230	230	0.0		
26	就職件数(27+28+29)	2,162	2,502	▲ 13.6	61	58のうち短期特例	616	698	▲ 11.7		
27	26のうち常用	1,177	1,386	▲ 15.1	62	初回受給者数(基本手当)	1,011	1,107	▲ 8.7		
28	26のうち臨時・季節	159	185	▲ 14.1	63	受給者実人員(64+65+66)	5,150	5,141	0.2		
29	26のうちパートタイム	826	931	▲ 11.3	64	63のうち基本手当	4,795	4,770	0.5		
30	29のうち臨時・季節	145	158	▲ 8.2	65	63のうち高年齢	219	218	0.5		
31	26のうち中高年者(パートタイムを除く)	566	617	▲ 8.3	66	63のうち短期特例	136	153	▲ 11.1		
32	31のうち常用	477	515	▲ 7.4	67	雇用保険支給金額(68+69+70)(千円)	573,770	595,192	▲ 3.6		
33	26のうち基本手当受給者(パートタイムを除く)	405	430	▲ 5.8	68	67のうち基本手当	504,099	524,249	▲ 3.8		
34	26のうち他県への就職	135	155	▲ 12.9	69	67のうち高年齢	43,920	43,089	1.9		
35	34のうち常用	100	120	▲ 16.7	70	67のうち短期特例	25,751	27,854	▲ 7.6		

(資料) 青森労働局職業安定部職業安定課「職業安定業務統計」「雇用保険事業統計」。

(注1) 「求人倍率」は新規学卒を除きパートタイムを含む。

(注2) 「うち常用」、「うち臨時・季節」はパートタイムを除く。

(注3) パートタイムを除く求人倍率(原数値)は次の通りである。()内は前年同月。

新規求人倍率 全数 1.69 (1.70) 常用 1.86 (1.89) 臨時・季節 0.82 (0.87)

有効求人倍率 全数 1.27 (1.33) 常用 1.22 (1.28) 臨時・季節 2.22 (2.02)

職業紹介状況（１～求職）

（単位：人、％）

区分	新規求職者数							月間有効求職者数						
	全数計	対前年同期比	うち常用	うち臨時季節	うちパートタイム	うちうち常用	うち中高年	全数計	対前年同期比	うち常用	うち臨時季節	うちパートタイム	うちうち常用	うち中高年
21年度	132,886	▲ 4.0	80,176	24,902	27,808	27,593	41,018	499,468	7.5	349,743	45,754	103,971	103,361	153,502
22年度	127,002	▲ 4.4	76,178	22,920	27,904	27,645	39,511	454,240	▲ 9.1	309,048	42,080	103,112	102,419	140,854
23年度	121,269	▲ 4.5	73,985	20,219	27,065	26,794	36,914	438,552	▲ 3.5	297,190	37,685	103,677	102,889	134,210
24年度	113,426	▲ 6.5	69,217	19,052	25,157	24,952	34,281	406,861	▲ 7.2	273,737	36,076	97,048	96,463	120,790
25年度	108,037	▲ 4.8	65,547	17,674	24,816	24,630	32,618	388,917	▲ 4.4	258,186	34,008	96,723	96,211	115,240
26年度	100,673	▲ 6.8	60,925	16,214	23,534	23,317	31,300	360,587	▲ 7.3	236,174	31,399	93,014	92,419	108,692
27年度	92,698	▲ 7.9	56,005	14,449	22,244	22,050	29,455	333,669	▲ 7.5	215,803	28,148	89,718	89,166	101,862
28年度	84,143	▲ 9.2	51,188	12,348	20,607	20,443	27,493	303,715	▲ 9.0	196,285	22,669	84,761	84,293	94,654
29年度	78,462	▲ 6.8	47,422	10,803	20,237	20,088	26,176	288,670	▲ 5.0	183,260	20,493	84,917	84,484	91,683
30年度合計	74,010	▲ 5.7	43,925	9,754	20,331	20,237	25,101	280,715	▲ 2.8	172,589	19,124	89,002	88,658	88,881
30年度月平均	6,168	▲ 5.7	3,660	813	1,694	1,686	2,092	23,393	▲ 2.8	14,382	1,594	7,417	7,388	7,407
30年 4月	7,899	▲ 5.6	4,715	541	2,643	2,635	2,554	25,107	▲ 5.3	16,186	950	7,971	7,943	7,782
5月	6,567	▲ 0.5	3,981	704	1,882	1,874	2,208	25,282	▲ 2.6	15,797	1,322	8,163	8,138	8,038
6月	5,596	▲ 8.8	3,374	604	1,618	1,607	1,804	24,015	▲ 3.3	14,885	1,269	7,861	7,829	7,568
7月	5,739	▲ 4.8	3,456	740	1,543	1,538	1,936	23,317	▲ 2.8	14,438	1,444	7,435	7,408	7,377
8月	5,350	▲ 6.6	3,536	292	1,522	1,516	1,594	22,397	▲ 4.2	14,221	869	7,307	7,282	6,712
9月	4,953	▲ 12.8	3,339	87	1,527	1,522	1,368	21,618	▲ 3.7	14,124	219	7,275	7,251	6,249
10月	5,692	3.5	3,796	136	1,760	1,748	1,600	21,972	▲ 0.8	14,309	234	7,429	7,397	6,273
11月	5,409	▲ 1.9	3,227	723	1,459	1,450	1,815	21,861	▲ 0.2	13,697	909	7,255	7,223	6,506
12月	7,296	▲ 5.0	2,853	3,176	1,267	1,253	3,575	23,638	▲ 0.8	12,862	3,927	6,849	6,810	8,494
31年 1月	7,229	▲ 8.7	3,800	1,794	1,635	1,628	2,714	24,866	▲ 3.2	13,215	4,791	6,860	6,829	9,185
2月	6,116	▲ 3.2	3,838	628	1,650	1,647	1,991	23,332	▲ 1.7	14,058	2,185	7,089	7,064	7,587
3月	6,164	▲ 11.8	4,010	329	1,825	1,819	1,942	23,310	▲ 3.8	14,797	1,005	7,508	7,484	7,110
31年 4月	7,248	▲ 8.2	4,373	480	2,395	2,385	2,446	23,930	▲ 4.7	15,110	778	8,042	8,015	7,474
元年 5月	6,171	▲ 6.0	3,791	533	1,847	1,844	2,100	23,965	▲ 5.2	14,939	923	8,103	8,078	7,683
6月	5,532	▲ 1.1	3,299	620	1,613	1,603	1,949	23,560	▲ 1.9	14,404	1,157	7,999	7,972	7,694
7月	5,890	2.6	3,551	776	1,563	1,548	2,050	23,413	0.4	14,296	1,409	7,708	7,677	7,645
8月	4,881	▲ 8.8	3,181	337	1,363	1,359	1,567	22,247	▲ 0.7	13,838	988	7,421	7,396	6,997
9月	4,968	0.3	3,286	87	1,595	1,588	1,398	21,555	▲ 0.3	13,818	207	7,530	7,504	6,343
10月	5,113	▲ 10.2	3,419	102	1,592	1,580	1,515	21,457	▲ 2.3	13,817	176	7,464	7,438	6,291
11月	4,944	▲ 8.6	2,958	556	1,430	1,416	1,703	21,172	▲ 3.2	13,226	643	7,303	7,269	6,445
12月														
2年 1月														
2月														
3月														
31年度合計	44,747	▲ 5.2	27,858	3,491	13,398	13,323	14,728	181,299	▲ 2.3	113,448	6,281	61,570	61,349	56,572

（資料）青森労働局職業安定部職業安定課「職業安定業務統計」。

（注）新規学卒を除く。「うち常用」、「うち臨時季節」、「うち中高年」はパートタイムを除く。

職業紹介状況（2～求人）

（単位：人、%、倍）

区分	新規求人数						月間有効求人数						求人倍率	
	全数計	対前年同期比	うち常用	うち臨時季節	うちパートタイム	うち常用	全数計	対前年同期比	うち常用	うち臨時季節	うちパートタイム	うち常用	原数値（全数）	
													新規	有効
21年度	70,531	▲ 9.8	33,163	7,293	30,075	24,119	144,270	▲ 17.9	72,014	12,054	60,202	50,311	0.53	0.29
22年度	81,517	15.6	39,063	8,602	33,852	26,990	175,685	21.8	87,064	16,189	72,432	60,098	0.64	0.39
23年度	91,255	11.9	44,865	10,396	35,994	29,019	201,475	14.7	101,956	20,817	78,702	64,937	0.75	0.46
24年度	103,937	13.9	51,688	11,842	40,407	32,984	248,510	23.3	125,821	25,977	96,712	80,270	0.92	0.61
25年度	114,605	10.3	57,548	12,016	45,041	37,162	281,820	13.4	143,151	27,132	111,537	92,975	1.06	0.72
26年度	116,464	1.6	59,973	10,175	46,316	38,168	292,936	3.9	153,613	22,918	116,405	97,482	1.16	0.81
27年度	124,280	6.7	63,421	10,445	50,414	41,361	317,624	8.4	164,745	23,333	129,546	108,393	1.34	0.95
28年度	131,893	6.1	68,997	11,262	51,634	41,651	344,172	8.4	182,564	26,941	134,667	110,182	1.57	1.13
29年度	137,575	4.3	74,955	10,335	52,285	43,116	366,519	6.5	202,679	24,939	138,901	116,093	1.75	1.27
30年度合計	134,346	▲ 2.3	74,817	9,082	50,447	41,988	365,540	▲ 0.3	208,721	20,984	135,835	114,479	1.82	1.30
30年度月平均	11,196	▲ 2.3	6,235	757	4,204	3,499	30,462	▲ 0.3	17,393	1,749	11,320	9,540	1.82	1.30
30年 4月	11,406	▲ 0.2	6,336	634	4,436	3,758	30,611	1.5	17,582	1,505	11,524	9,739	1.44	1.22
5月	11,437	1.1	6,584	660	4,193	3,520	31,045	2.6	17,955	1,548	11,542	9,806	1.74	1.23
6月	11,143	▲ 3.7	6,246	829	4,068	3,370	30,126	▲ 0.2	17,412	1,689	11,025	9,348	1.99	1.25
7月	11,134	▲ 2.8	6,255	795	4,084	3,500	30,087	0.1	17,460	1,791	10,836	9,281	1.94	1.29
8月	11,778	▲ 0.7	6,592	965	4,221	3,690	30,651	▲ 1.6	17,715	1,873	11,063	9,646	2.20	1.37
9月	11,510	▲ 4.7	6,367	931	4,212	3,499	30,959	▲ 2.5	17,561	2,058	11,340	9,779	2.32	1.43
10月	11,899	4.1	6,447	763	4,689	3,842	32,211	1.5	18,081	2,059	12,071	10,215	2.09	1.47
11月	11,269	2.4	6,089	630	4,550	3,771	31,581	3.2	17,540	1,833	12,208	10,212	2.08	1.44
12月	9,298	▲ 9.7	5,363	650	3,285	2,477	28,930	▲ 0.2	16,509	1,429	10,992	9,016	1.27	1.22
31年 1月	11,475	0.6	6,125	838	4,512	3,613	29,394	0.2	16,600	1,634	11,160	9,110	1.59	1.18
2月	10,982	▲ 5.8	6,319	669	3,994	3,405	29,566	▲ 2.8	17,017	1,778	10,771	8,810	1.80	1.27
3月	11,015	▲ 8.8	6,094	718	4,203	3,543	30,379	▲ 4.6	17,289	1,787	11,303	9,517	1.79	1.30
31年 4月	10,480	▲ 8.1	6,203	539	3,738	3,216	29,074	▲ 5.0	17,061	1,489	10,524	8,997	1.45	1.21
元年 5月	10,054	▲ 12.1	5,779	589	3,686	3,102	28,264	▲ 9.0	16,619	1,418	10,227	8,752	1.63	1.18
6月	10,073	▲ 9.6	5,650	744	3,679	3,143	27,945	▲ 7.2	16,399	1,545	10,001	8,554	1.82	1.19
7月	10,693	▲ 4.0	6,257	647	3,789	3,128	28,139	▲ 6.5	16,604	1,511	10,024	8,515	1.82	1.20
8月	10,157	▲ 13.8	5,964	732	3,461	2,939	27,875	▲ 9.1	16,470	1,583	9,822	8,391	2.08	1.25
9月	10,597	▲ 7.9	5,771	923	3,903	3,281	28,986	▲ 6.4	16,780	1,825	10,381	8,845	2.13	1.34
10月	10,906	▲ 8.3	6,069	802	4,035	3,191	29,009	▲ 9.9	16,719	1,842	10,448	8,692	2.13	1.35
11月	9,888	▲ 12.3	5,497	458	3,933	3,107	28,195	▲ 10.7	16,188	1,425	10,582	8,682	2.00	1.33
12月														
2年 1月														
2月														
3月														
31年度合計	82,848	▲ 9.5	47,190	5,434	30,224	25,107	227,487	▲ 8.0	132,840	12,638	82,009	69,428	1.85	1.25

（資料）青森労働局職業安定部職業安定課「職業安定業務統計」。

（注）新規学卒を除く。「うち常用」、「うち臨時季節」はパートタイムを除く。

職業紹介状況（3～充足・就職）

（単位：人、％）

区分	充足数								就職件数								
	全数計	対前年同期比	うち常用	うち臨時季節	うちパートタイム	うち常用	充足率		全数計	対前年同期比	うち常用	うち臨時季節	うちパートタイム	うち常用	うち受給者	就職率	
							対新規	対有効								対新規	対有効
21年度	35,418	4.3	16,231	4,092	15,095	11,564	50.2	24.5	38,024	3.6	17,393	4,907	15,724	11,958	6,010	28.6	7.6
22年度	37,375	5.5	17,988	4,307	15,080	11,444	45.8	21.3	39,687	4.4	19,048	5,063	15,576	11,844	5,415	31.2	8.7
23年度	38,586	3.2	19,132	4,393	15,061	11,750	42.3	19.2	41,151	3.7	20,438	4,951	15,762	12,300	5,690	33.9	9.4
24年度	38,137	▲ 1.2	19,831	4,016	14,290	11,437	36.7	15.3	40,345	▲ 2.0	21,012	4,356	14,977	11,970	5,961	35.6	9.9
25年度	37,464	▲ 1.8	19,964	3,273	14,227	11,602	32.7	13.3	39,821	▲ 1.3	21,141	3,694	14,986	12,138	6,232	36.9	10.2
26年度	35,709	▲ 4.7	19,616	2,702	13,391	10,844	30.7	12.2	38,107	▲ 4.3	20,887	3,115	14,105	11,335	5,855	37.9	10.6
27年度	33,692	▲ 5.6	18,581	2,258	12,853	10,395	27.1	10.6	35,563	▲ 6.7	19,559	2,577	13,427	10,830	5,534	38.4	10.7
28年度	31,125	▲ 7.6	17,284	2,143	11,698	9,551	23.6	9.0	32,930	▲ 7.4	18,272	2,501	12,157	9,928	5,447	39.1	10.8
29年度	29,477	▲ 5.3	16,551	1,682	11,244	9,355	21.4	8.0	31,196	▲ 5.3	17,363	2,113	11,720	9,679	5,237	39.8	10.8
30年度	27,691	▲ 6.1	15,630	1,560	10,501	8,796	20.6	7.6	29,242	▲ 6.3	16,368	1,963	10,911	9,077	4,865	39.5	10.4
30年度月平均	2,308	0.0	1,303	130	875	733	20.6	7.6	2,437	0.0	1,364	164	909	756	405	39.5	10.4
30年 4月	2,643	▲ 9.2	1,529	130	984	855	23.2	8.6	2,764	▲ 9.7	1,589	160	1,015	868	397	35.0	11.0
5月	2,796	1.6	1,531	131	1,134	985	24.4	9.0	2,904	0.0	1,591	147	1,166	1,014	480	44.2	11.5
6月	2,384	▲ 12.6	1,325	136	923	754	21.4	7.9	2,580	▲ 10.9	1,383	242	955	774	426	46.1	10.7
7月	2,276	0.3	1,311	124	841	712	20.4	7.6	2,395	▲ 1.4	1,374	145	876	735	437	41.7	10.3
8月	2,020	▲ 10.0	1,174	98	748	660	17.2	6.6	2,108	▲ 11.9	1,220	125	763	664	369	39.4	9.4
9月	2,091	▲ 15.1	1,182	144	765	664	18.2	6.8	2,255	▲ 13.7	1,262	194	799	676	424	45.5	10.4
10月	2,431	▲ 2.5	1,411	125	895	764	20.4	7.5	2,607	▲ 2.5	1,488	178	941	797	488	45.8	11.9
11月	2,357	4.9	1,305	162	890	739	20.9	7.5	2,502	4.0	1,386	185	931	773	430	46.3	11.4
12月	1,818	▲ 11.4	981	123	714	508	19.6	6.3	1,950	▲ 10.3	1,048	152	750	535	315	26.7	8.2
31年 1月	1,722	▲ 5.1	952	112	658	479	15.0	5.9	1,812	▲ 4.9	987	133	692	505	286	25.1	7.3
2月	2,061	▲ 6.5	1,208	113	740	599	18.8	7.0	2,159	▲ 5.6	1,267	122	770	622	353	35.3	9.3
3月	3,092	▲ 6.2	1,721	162	1,209	1,077	28.1	10.2	3,206	▲ 7.3	1,773	180	1,253	1,114	460	52.0	13.8
31年 4月	2,544	▲ 3.7	1,417	130	997	906	24.3	8.8	2,688	▲ 2.7	1,485	154	1,049	942	426	37.1	11.2
元年 5月	2,450	▲ 12.4	1,373	125	952	807	24.4	8.7	2,569	▲ 11.5	1,440	134	995	842	435	41.6	10.7
6月	2,282	▲ 4.3	1,299	120	863	729	22.7	8.2	2,395	▲ 7.2	1,352	140	903	770	460	43.3	10.2
7月	2,304	1.2	1,361	128	815	665	21.5	8.2	2,428	1.4	1,421	147	860	697	489	41.2	10.4
8月	1,955	▲ 3.2	1,158	101	696	600	19.2	7.0	2,080	▲ 1.3	1,215	128	737	640	405	42.6	9.3
9月	2,125	1.6	1,210	132	783	676	20.1	7.3	2,269	0.6	1,272	165	832	708	437	45.7	10.5
10月	2,290	▲ 5.8	1,287	158	845	722	21.0	7.9	2,476	▲ 5.0	1,380	196	900	752	462	48.4	11.5
11月	2,048	▲ 13.1	1,110	126	812	664	20.7	7.3	2,162	▲ 13.6	1,177	159	826	681	405	43.7	10.2
12月																	
2年 1月																	
2月																	
3月																	
31年度合計	17,998	▲ 5.3	10,215	1,020	6,763	5,769	21.7	7.9	19,067	▲ 5.2	10,742	1,223	7,102	6,032	3,519	42.6	10.5

（資料）青森労働局職業安定部職業安定課「職業安定業務統計」。

（注 1）新規学卒を除く。「うち常用」、「うち臨時季節」はパートタイムを除く。

（注 2）就職件数の「うち受給者」は基本手当受給者でパートタイムを除く。

産業別新規求人・充足状況（新規学卒を除く）

（単位：人、％）

区 分	① 新規求人数			② 常 用		③ パートタイム		④ 充 足 数			⑤ 常 用		⑥ パートタイム		充足率 ④／①
	当 月	前年同月	増減率	当 月	前年同月	当 月	前年同月	当 月	前年同月	増減率	当 月	前年同月	当 月	前年同月	
	農 業 , 林 業 , 漁 業	72	101	▲ 28.7	49	54	8	26	44	43	2.3	11	19	15	
鉱 業 , 採 石 業 , 砂 利 採 取 業	2	4	▲ 50.0	2	4	0	0	1	1	0.0	0	1	1	0	50.0
建 設 業	1,188	1,280	▲ 7.2	1,119	1,160	60	66	138	120	15.0	119	105	15	13	11.6
製 造 業	613	899	▲ 31.8	441	598	146	254	231	287	▲ 19.5	149	187	62	70	37.7
食 料 品 製 造 業 , 飲 料 ・ た ば こ ・ 飼 料 製 造 業	277	428	▲ 35.3	179	232	95	156	127	121	5.0	71	59	37	35	45.8
織 維 工 業	68	86	▲ 20.9	45	62	23	24	23	26	▲ 11.5	13	19	10	7	33.8
木 材 ・ 木 製 品 製 造 業 (家 具 を 除 く) 家 具 ・ 装 備 品 製 造 業	22	7	214.3	22	7	0	0	6	12	▲ 50.0	6	12	0	0	27.3
パ ル プ ・ 紙 ・ 紙 加 工 品 製 造 業	8	10	▲ 20.0	8	5	0	5	13	12	8.3	12	5	1	7	162.5
印 刷 ・ 同 関 連 業	12	8	50.0	11	6	1	2	4	10	▲ 60.0	2	6	2	4	33.3
化 学 工 業 , 石 油 製 品 ・ 石 炭 製 品 製 造 業 , プ ラ ス チ ッ ク , ゴ ム 製 品 製 造 業	6	13	▲ 53.8	5	9	1	4	2	4	▲ 50.0	2	4	0	0	33.3
窯 業 ・ 土 石 製 品 製 造 業	20	18	11.1	19	15	1	3	5	8	▲ 37.5	5	7	0	1	25.0
鉄 鋼 業 , 非 鉄 金 属 製 造 業	27	19	42.1	26	19	1	0	7	7	0.0	5	6	2	1	25.9
金 属 製 品 製 造 業	54	90	▲ 40.0	50	83	3	7	12	23	▲ 47.8	11	20	1	3	22.2
は ん 用 ・ 生 産 用 機 械 器 具 製 造 業	26	32	▲ 18.8	25	29	1	3	8	10	▲ 20.0	7	8	1	2	30.8
業 務 用 機 械 器 具 製 造 業	15	30	▲ 50.0	9	26	6	4	1	12	▲ 91.7	0	11	1	1	6.7
電 子 部 品 ・ デ バ イ ス ・ 電 子 回 路 製 造 業	38	57	▲ 33.3	21	45	5	12	10	15	▲ 33.3	8	10	1	4	26.3
電 気 機 械 器 具 製 造 業	11	39	▲ 71.8	6	11	5	23	7	12	▲ 41.7	2	7	5	3	63.6
情 報 通 信 機 械 器 具 製 造 業	15	15	0.0	3	7	2	6	2	5	▲ 60.0	1	3	1	2	13.3
輸 送 用 機 械 器 具 製 造 業	10	38	▲ 73.7	10	36	0	2	3	7	▲ 57.1	3	7	0	0	30.0
そ の 他 の 製 造 業	4	9	▲ 55.6	2	6	2	3	1	3	▲ 66.7	1	3	0	0	25.0
電 気 ・ ガ ス ・ 熱 供 給 ・ 水 道 業	8	21	▲ 61.9	0	11	8	8	9	14	▲ 35.7	0	2	8	9	112.5
情 報 通 信 業	67	110	▲ 39.1	43	88	19	14	15	15	0.0	8	6	6	8	22.4
運 輸 業 , 郵 便 業	411	541	▲ 24.0	299	365	94	145	97	144	▲ 32.6	69	96	21	34	23.6
卸 売 業 , 小 売 業	1,719	2,015	▲ 14.7	694	861	1,006	1,121	341	460	▲ 25.9	160	219	170	227	19.8
卸 売 業	278	391	▲ 28.9	192	265	79	111	98	130	▲ 24.6	66	86	26	36	35.3
小 売 業	1,441	1,624	▲ 11.3	502	596	927	1,010	243	330	▲ 26.4	94	133	144	191	16.9
金 融 業 , 保 険 業	100	96	4.2	66	71	34	22	16	16	0.0	7	6	9	10	16.0
不 動 産 業 , 物 品 賃 貸 業	142	82	73.2	70	49	71	31	29	22	31.8	18	11	11	11	20.4
学 術 研 究 , 専 門 ・ 技 術 サ ー ビ ス 業	127	194	▲ 34.5	94	146	20	33	43	35	22.9	24	24	13	10	33.9
宿 泊 業 , 飲 食 サ ー ビ ス 業	828	733	13.0	270	230	557	502	100	125	▲ 20.0	40	57	60	66	12.1
宿 泊 業	274	227	20.7	105	112	169	115	35	35	0.0	17	18	18	16	12.8
飲 食 サ ー ビ ス 業	554	506	9.5	165	118	388	387	65	90	▲ 27.8	23	39	42	50	11.7
生 活 関 連 サ ー ビ ス 業 , 娯 楽 業	359	451	▲ 20.4	140	236	215	212	48	60	▲ 20.0	15	33	33	26	13.4
教 育 , 学 習 支 援 業	155	178	▲ 12.9	79	89	71	88	38	38	0.0	19	21	17	16	24.5
医 療 , 福 祉	2,282	2,438	▲ 6.4	1,424	1,498	840	898	516	561	▲ 8.0	330	352	182	202	22.6
医 療 業	739	652	13.3	518	402	206	220	144	153	▲ 5.9	95	105	48	44	19.5
社 会 保 険 ・ 社 会 福 祉 ・ 介 護 事 業	1,543	1,785	▲ 13.6	906	1,095	634	678	372	407	▲ 8.6	235	246	134	158	24.1
複 合 サ ー ビ ス 事 業	108	111	▲ 2.7	65	61	41	40	26	45	▲ 42.2	14	21	12	19	24.1
サ ー ビ ス 業 (他 に 分 類 さ れ な い も の)	1,292	1,347	▲ 4.1	618	502	376	525	222	234	▲ 5.1	103	106	99	105	17.2
公 務 (他 に 分 類 さ れ る も の を 除 く) ・ そ の 他	415	668	▲ 37.9	24	66	367	565	134	137	▲ 2.2	24	39	78	56	32.3
合 計	9,888	11,269	▲ 12.3	5,497	6,089	3,933	4,550	2,048	2,357	▲ 13.1	1,110	1,305	812	890	20.7

（資料）青森労働局職業安定部職業安定課「職業安定業務統計」。

（注）①新規求人数(②+③+臨時・季節)、④充足数(⑤+⑥+臨時・季節)。

職業別常用新規求職・求人・就職状況（新規学卒を除く）

（単位：人、％）

区 分	① 新規求職者数					② 新規求人数					③ 求人倍率 ②／①	④ 就職件数					⑤ 就職率 ④／①
				パートタイム					パートタイム						パートタイム		
	当 月	前年同月	増減率	当 月	前年同月	当 月	前年同月	増減率	当 月	前年同月		当 月	前年同月	増減率	当 月	前年同月	
管 理 的 職 業	5	5	-	0	0	28	40	▲ 30.0	0	0	5.60	9	3	200.0	0	0	180.0
専 門 的 ・ 技 術 的 職 業	437	513	▲ 14.8	100	129	1,360	1,614	▲ 15.7	301	473	3.11	215	211	1.9	54	45	49.2
建築・土木・測量技術者	20	32	▲ 37.5	1	1	178	202	▲ 11.9	3	2	8.90	20	10	100.0	0	0	100.0
情報処理・通信技術者	29	28	3.6	2	0	49	50	▲ 2.0	3	0	1.69	6	6	-	0	0	20.7
保健師、助産師、看護師	119	138	▲ 13.8	31	36	433	427	1.4	126	127	3.64	58	68	▲ 14.7	19	9	48.7
社会福祉の専門的職業	113	110	2.7	30	36	344	448	▲ 23.2	89	141	3.04	83	84	▲ 1.2	21	26	73.5
事 務 的 職 業	1,006	1,086	▲ 7.4	299	304	838	923	▲ 9.2	398	377	0.83	306	350	▲ 12.6	110	117	30.4
一般事務の職業	905	983	▲ 7.9	272	281	596	634	▲ 6.0	299	262	0.66	238	262	▲ 9.2	80	87	26.3
会計事務の職業	32	23	39.1	7	5	64	77	▲ 16.9	15	14	2.00	23	27	▲ 14.8	8	5	71.9
販 売 の 職 業	371	417	▲ 11.0	135	146	951	1,145	▲ 16.9	503	622	2.56	140	281	▲ 50.2	64	145	37.7
サ ー ビ ス の 職 業	614	676	▲ 9.2	222	228	2,183	2,371	▲ 7.9	1,120	1,177	3.56	391	472	▲ 17.2	166	186	63.7
飲食物調理の職業	190	190	-	80	87	476	464	2.6	272	278	2.51	105	138	▲ 23.9	56	63	55.3
接客・給仕の職業	127	154	▲ 17.5	52	57	532	528	0.8	344	331	4.19	50	71	▲ 29.6	33	36	39.4
保 安 の 職 業	41	30	36.7	13	6	258	235	9.8	31	43	6.29	32	33	▲ 3.0	6	8	78.0
農 林 漁 業 の 職 業	58	54	7.4	19	18	64	89	▲ 28.1	9	27	1.10	20	35	▲ 42.9	8	12	34.5
生 産 工 程 の 職 業	415	416	▲ 0.2	88	91	896	1,082	▲ 17.2	152	270	2.16	219	278	▲ 21.2	51	63	52.8
金属材料製造、金属加工、金属溶接・溶断の職業	37	38	▲ 2.6	3	3	150	186	▲ 19.4	2	6	4.05	18	44	▲ 59.1	1	4	48.6
製品製造・加工処理の職業（金属材料製造、金属加工、金属溶接・溶断を除く）	161	168	▲ 4.2	51	56	410	497	▲ 17.5	135	211	2.55	141	142	▲ 0.7	40	44	87.6
機械組立の職業	125	131	▲ 4.6	18	19	64	132	▲ 51.5	9	46	0.51	16	32	▲ 50.0	4	10	12.8
輸 送 ・ 機 械 運 転 の 職 業	213	222	▲ 4.1	25	21	550	618	▲ 11.0	73	102	2.58	128	133	▲ 3.8	18	17	60.1
建 設 ・ 採 掘 の 職 業	167	172	▲ 2.9	13	10	642	669	▲ 4.0	2	1	3.84	56	68	▲ 17.6	0	1	33.5
建設の職業（建設躯体工事の職業を除く）	33	29	13.8	3	3	161	173	▲ 6.9	2	0	4.88	10	20	▲ 50.0	0	0	30.3
土 木 の 職 業	93	100	▲ 7.0	9	5	256	271	▲ 5.5	0	0	2.75	34	32	6.3	0	0	36.6
運 搬 ・ 清 掃 ・ 包 装 等 の 職 業	943	1,018	▲ 7.4	463	466	834	1,074	▲ 22.3	518	679	0.88	342	295	15.9	204	179	36.3
分 類 不 能 の 職 業	104	68	52.9	39	31	0	0	-	0	0	-	0	0	-	0	0	-
合 計	4,374	4,677	▲ 6.5	1,416	1,450	8,604	9,860	▲ 12.7	3,107	3,771	1.97	1,858	2,159	▲ 13.9	681	773	42.5

（資料）青森労働局職業安定部職業安定課「職業安定業務統計」。

（注）③の「求人倍率」は原数値。

雇 用 保 険 業 務 取 扱 状 況

区 分	1. 適用事業所数		2. 被 保 険 者 数		3. 基 本 手 当 (基 本 分)						4. 特 例 一 時 金					
	対前年比		対前年比		①受給資格決定件数		②受給者実人員		③ 給 付 額		④高齢者給付金		①受給資格決定件数		② 給 付 額	
						対前年比		対前年比	(千円)	対前年比	(千円)	対前年比		対前年比	(千円)	対前年比
24年度	24,141	▲ 0.0	341,435	0.6	26,021	▲ 3.0	7,331	▲ 12.4	9,266,826	▲ 12.0	333,861	16.9	18,622	▲ 4.9	3,469,703	▲ 4.3
25年度	24,044	▲ 0.4	343,806	0.7	25,274	▲ 2.9	6,973	▲ 4.9	8,667,461	▲ 6.5	385,564	15.5	17,377	▲ 6.7	3,237,724	▲ 6.7
26年度	24,085	0.2	346,455	0.8	24,037	▲ 4.9	6,361	▲ 8.8	7,986,134	▲ 7.9	458,650	19.0	15,823	▲ 8.9	2,962,767	▲ 8.5
27年度	24,110	0.1	349,007	0.7	23,298	▲ 3.1	5,960	▲ 6.3	7,523,489	▲ 5.8	509,833	11.2	14,168	▲ 10.5	2,620,945	▲ 11.5
28年度	24,094	▲ 0.1	351,249	0.6	22,198	▲ 4.7	5,389	▲ 9.6	6,840,572	▲ 9.1	520,645	2.1	12,165	▲ 14.1	2,223,765	▲ 15.2
29年度	24,113	0.1	357,610	1.8	21,355	▲ 3.8	5,088	▲ 5.6	6,521,114	▲ 4.7	542,125	4.1	10,594	▲ 12.9	1,985,946	▲ 10.7
30年度	24,051	▲ 0.3	359,154	0.4	21,566	1.0	4,885	▲ 4.0	6,312,326	▲ 3.2	682,468	25.9	9,533	▲ 10.0	1,796,402	▲ 9.5
30年 4月	24,080	▲ 0.2	354,824	0.8	3,320	7.7	4,485	▲ 3.3	444,507	▲ 4.7	121,302	37.7	486	▲ 15.0	103,111	11.8
5月	24,103	▲ 0.2	360,088	0.6	2,420	0.9	5,420	▲ 3.0	625,516	2.8	94,536	32.0	760	36.9	104,385	▲ 24.6
6月	24,089	▲ 0.3	361,400	0.4	1,623	▲ 10.2	5,090	▲ 8.7	527,226	▲ 12.7	46,824	11.8	585	▲ 5.6	103,633	20.1
7月	24,098	▲ 0.4	361,491	0.3	1,650	5.0	5,272	▲ 3.0	550,806	1.4	57,088	45.1	732	▲ 9.9	112,179	28.9
8月	24,117	▲ 0.3	361,808	0.4	1,512	1.5	5,585	▲ 3.8	646,411	▲ 5.3	41,705	56.3	278	▲ 32.5	103,075	▲ 34.3
9月	23,986	▲ 0.2	362,062	0.4	1,490	▲ 9.1	5,100	▲ 5.3	530,899	▲ 4.4	41,460	15.6	49	▲ 29.0	16,925	▲ 22.0
10月	24,014	▲ 0.1	361,771	0.4	1,883	9.6	5,086	▲ 1.9	573,221	5.7	51,909	36.3	96	▲ 16.5	13,690	▲ 3.6
11月	24,025	▲ 0.2	361,522	0.3	1,534	6.2	4,770	▲ 4.9	524,249	▲ 7.4	43,089	22.0	698	9.9	27,854	▲ 2.2
12月	24,037	▲ 0.2	358,406	0.3	1,294	1.4	4,360	▲ 2.5	420,228	▲ 2.6	36,433	18.1	3,015	▲ 15.7	138,870	▲ 7.8
31年 1月	24,017	▲ 0.3	356,203	0.5	1,780	0.7	4,622	▲ 0.7	561,516	2.8	58,144	6.4	1,894	▲ 7.4	648,715	▲ 13.0
2月	24,028	▲ 0.3	355,434	0.5	1,508	4.6	4,406	▲ 4.7	448,763	▲ 2.9	47,210	19.5	633	▲ 17.1	297,965	▲ 2.8
3月	24,019	▲ 0.3	354,835	0.5	1,552	▲ 9.6	4,426	▲ 5.3	458,984	▲ 10.5	42,768	6.2	307	▲ 26.9	126,000	▲ 20.4
31年 4月	24,012	▲ 0.3	356,334	0.4	3,089	▲ 7.0	4,548	1.4	473,914	6.6	119,429	▲ 1.5	392	▲ 19.3	79,876	▲ 22.5
元年 5月	24,022	▲ 0.3	360,924	0.2	2,404	▲ 0.7	5,044	▲ 6.9	558,445	▲ 10.7	98,404	4.1	571	▲ 24.9	77,582	▲ 25.7
6月	24,007	▲ 0.3	362,481	0.3	1,816	11.9	5,136	0.9	517,675	▲ 1.8	50,070	6.9	618	5.6	85,831	▲ 17.2
7月	23,995	▲ 0.4	362,439	0.3	1,786	8.2	5,522	4.7	610,146	10.8	69,450	21.7	744	1.6	110,838	▲ 1.2
8月	23,987	▲ 0.5	362,374	0.2	1,537	1.7	5,477	▲ 1.9	616,909	▲ 4.6	42,304	1.4	327	17.6	124,046	20.3
9月	23,713	▲ 1.1	362,785	0.2	1,515	1.7	5,223	2.4	549,328	3.5	48,613	17.3	32	▲ 34.7	23,430	38.4
10月	23,717	▲ 1.2	362,247	0.1	1,893	0.5	5,172	1.7	630,097	9.9	49,040	▲ 5.5	79	▲ 17.7	7,925	▲ 42.1
11月	23,732	▲ 1.2	361,858	0.1	1,386	▲ 9.6	4,795	0.5	504,099	▲ 3.8	43,920	1.9	616	▲ 11.7	25,751	▲ 7.6
12月																
2年 1月																
2月																
3月																

(資料) 青森労働局職業安定部職業安定課「雇用保険事業統計」。(注 1) 年度分のうち「1.適用事業所数」、「2.被保険者数」、「3-②.受給者実人員」は月平均の数値

(注 2) 各月分のうち「1.適用事業所数」、「2.被保険者数」は月末現在の数値。

(注 3) 「3-①受給資格決定件数」は「高年齢者」を含む。

安定所別職業紹介状況（1～全数）

（単位：人、%、倍）

		県合計	青森	八戸	弘前	むつ	野辺地	五所川原	三沢	黒石	
求職者	新規	当月計	4,944	1,154	1,022	832	271	163	553	621	328
		うち常用	4,374	1,042	964	814	202	128	411	545	268
		うち女	2,760	622	562	479	178	76	315	359	169
		うち中高年	2,569	576	538	387	149	105	302	332	180
	規	前月計	5,113	1,278	1,169	920	257	164	490	592	243
		前年同月計	5,409	1,215	1,182	964	303	180	589	616	360
	有効	当月計	21,172	5,471	4,805	3,866	1,024	713	1,974	2,246	1,073
		うち常用	20,495	5,333	4,730	3,833	947	674	1,809	2,162	1,007
		うち女	11,607	2,954	2,669	2,105	609	356	1,070	1,294	550
		うち中高年	10,844	2,668	2,600	1,871	552	400	1,021	1,202	530
		前月計	21,457	5,532	5,055	3,944	991	712	1,924	2,261	1,038
		前年同月計	21,861	5,480	5,055	4,068	1,077	738	2,000	2,193	1,250
求人	新規	当月計	9,888	2,687	2,978	1,475	378	408	586	989	387
		うち常用	8,604	2,363	2,556	1,152	335	379	540	917	362
		前月計	10,906	2,795	2,868	2,184	518	479	609	1,072	381
		前年同月計	11,269	3,355	3,228	1,618	564	346	639	1,039	480
	有効	当月計	28,195	7,424	7,930	4,946	1,233	1,186	1,708	2,768	1,000
		うち常用	24,870	6,584	6,961	4,098	1,121	1,053	1,567	2,563	923
		前月計	29,009	7,324	7,957	5,548	1,238	1,240	1,753	2,859	1,090
		前年同月計	31,581	9,715	8,138	5,108	1,466	1,083	1,906	3,077	1,088
就職件数	新規	当月計	2,162	493	497	428	92	62	194	285	111
		うち常用	1,858	425	438	378	82	49	164	231	91
		うち女	1,258	273	290	269	61	30	111	156	68
		うち中高年	1,021	251	243	195	39	26	85	130	52
		うち保	592	140	133	133	23	18	52	56	37
	前月計	2,476	546	625	448	115	66	225	308	143	
前年同月計	2,502	574	549	482	113	72	302	276	134		
就職率	当月	43.7	42.7	48.6	51.4	33.9	38.0	35.1	45.9	33.8	
	前月	48.4	42.7	53.5	48.7	44.7	40.2	45.9	52.0	58.8	
	前年同月	46.3	47.2	46.4	50.0	37.3	40.0	51.3	44.8	37.2	
求人倍率	新規	当月	2.00	2.33	2.91	1.77	1.39	2.50	1.06	1.59	1.18
		前月	2.13	2.19	2.45	2.37	2.02	2.92	1.24	1.81	1.57
	有効	前年同月	2.08	2.76	2.73	1.68	1.86	1.92	1.08	1.69	1.33
		当月	1.33	1.36	1.65	1.28	1.20	1.66	0.87	1.23	0.93
		前月	1.35	1.32	1.57	1.41	1.25	1.74	0.91	1.26	1.05
前年同月	1.44	1.77	1.61	1.26	1.36	1.47	0.95	1.40	0.87		

（資料）青森労働局職業安定部職業安定課「職業安定業務統計」。

（注3）「求人倍率」は原数値。

（注1）新規学卒関係を除く。

（注4）「就職件数」の「うち保」は雇用保険受給者。

（注2）就職率＝就職件数÷新規求職×100。

安定所別職業紹介状況（２～一般）

（単位：人、%、倍）

		県合計	青森	八戸	弘前	むつ	野辺地	五所川原	三沢	黒石		
求職者	新規	当月計	3,514	802	684	583	200	126	416	459	244	
		うち常用	2,958	692	629	570	131	92	275	384	185	
		うち女	1,649	360	304	287	114	48	205	224	107	
		うち中高年	1,703	358	329	237	111	85	224	236	123	
	規	前月計	3,521	899	801	615	154	130	357	400	165	
		前年同月計	3,950	891	798	725	213	133	449	456	285	
	有効	当月計	13,869	3,619	3,056	2,570	609	478	1,339	1,470	728	
		うち常用	13,226	3,491	2,985	2,548	532	441	1,177	1,389	663	
		うち女	6,209	1,656	1,380	1,146	282	179	582	680	304	
		うち中高年	6,445	1,546	1,520	1,098	319	268	639	742	313	
	効	前月計	13,993	3,686	3,240	2,620	549	471	1,273	1,455	699	
		前年同月計	14,606	3,676	3,265	2,805	627	469	1,392	1,442	930	
	求人	新規	当月計	5,955	1,430	1,854	962	181	288	327	647	266
			うち常用	5,497	1,375	1,733	732	176	282	321	618	260
前月計			6,871	1,537	1,843	1,419	348	362	391	705	266	
前年同月計			6,719	1,857	2,037	996	286	262	366	590	325	
有効		当月計	17,613	4,055	5,124	3,255	725	878	1,016	1,857	703	
		うち常用	16,188	3,822	4,826	2,660	687	813	955	1,758	667	
		前月計	18,561	4,231	5,188	3,658	750	952	1,094	1,906	782	
		前年同月計	19,373	5,383	5,295	3,154	796	822	1,178	2,031	714	
		就職件数	当月計	1,336	306	302	258	54	48	124	170	74
			うち常用	1,177	274	275	237	46	39	99	140	67
うち女	632		146	140	141	28	20	56	62	39		
うち中高年	566		135	136	105	26	18	44	72	30		
うち保	405		108	87	86	15	12	39	33	25		
前月計	1,576		347	405	270	66	49	169	182	88		
前年同月計	1,571	347	344	302	65	53	194	167	99			
就職率	当月	38.0	38.2	44.2	44.3	27.0	38.1	29.8	37.0	30.3		
	前月	44.8	38.6	50.6	43.9	42.9	37.7	47.3	45.5	53.3		
	前年同月	39.8	38.9	43.1	41.7	30.5	39.8	43.2	36.6	34.7		
求人倍率	新規	当月	1.69	1.78	2.71	1.65	0.91	2.29	0.79	1.41	1.09	
		前月	1.95	1.71	2.30	2.31	2.26	2.78	1.10	1.76	1.61	
	規	前年同月	1.70	2.08	2.55	1.37	1.34	1.97	0.82	1.29	1.14	
		当月	1.27	1.12	1.68	1.27	1.19	1.84	0.76	1.26	0.97	
	有	前月	1.33	1.15	1.60	1.40	1.37	2.02	0.86	1.31	1.12	
		前年同月	1.33	1.46	1.62	1.12	1.27	1.75	0.85	1.41	0.77	

（資料）青森労働局職業安定部職業安定課「職業安定業務統計」。

（注 1）新規学卒関係、パートタイム関係及び一般日雇関係を除く。

（注 2）就職率＝就職件数÷新規求職×100。

（注 3）「求人倍率」は原数値。

（注 4）「就職件数」の「うち保」は雇用保険受給者。

安定所別職業紹介状況（3～パートタイム）

（単位：人、%、倍）

		県合計	青森	八戸	弘前	むつ	野辺地	五所川原	三沢	黒石	
求	新	当 月 計	1,430	352	338	249	71	37	137	162	84
		うち女	1,111	262	258	192	64	28	110	135	62
		前 月 計	1,592	379	368	305	103	34	133	192	78
		前年同月計	1,459	324	384	239	90	47	140	160	75
職	有	当 月 計	7,303	1,852	1,749	1,296	415	235	635	776	345
		うち女	5,398	1,298	1,289	959	327	177	488	614	246
		前 月 計	7,464	1,846	1,815	1,324	442	241	651	806	339
		前年同月計	7,255	1,804	1,790	1,263	450	269	608	751	320
求	新	当 月 計	3,933	1,257	1,124	513	197	120	259	342	121
		前 月 計	4,035	1,258	1,025	765	170	117	218	367	115
		前年同月計	4,550	1,498	1,191	622	278	84	273	449	155
	有	当 月 計	10,582	3,369	2,806	1,691	508	308	692	911	297
		前 月 計	10,448	3,093	2,769	1,890	488	288	659	953	308
		前年同月計	12,208	4,332	2,843	1,954	670	261	728	1,046	374
就	職	当 月 計	826	187	195	170	38	14	70	115	37
		うち女	626	127	150	128	33	10	55	94	29
		前 月 計	900	199	220	178	49	17	56	126	55
		前年同月計	931	227	205	180	48	19	108	109	35
就	職	当 月	57.8	53.1	57.7	68.3	53.5	37.8	51.1	71.0	44.0
		前 月	56.5	52.5	59.8	58.4	47.6	50.0	42.1	65.6	70.5
		前年同月	63.8	70.1	53.4	75.3	53.3	40.4	77.1	68.1	46.7
求	新	当 月	2.75	3.57	3.33	2.06	2.77	3.24	1.89	2.11	1.44
		前 月	2.53	3.32	2.79	2.51	1.65	3.44	1.64	1.91	1.47
		前年同月	3.12	4.62	3.10	2.60	3.09	1.79	1.95	2.81	2.07
	有	当 月	1.45	1.82	1.60	1.30	1.22	1.31	1.09	1.17	0.86
		前 月	1.40	1.68	1.53	1.43	1.10	1.20	1.01	1.18	0.91
		前年同月	1.68	2.40	1.59	1.55	1.49	0.97	1.20	1.39	1.17

（資料）青森労働局職業安定部職業安定課「職業安定業務統計」。

（注1）就職率＝就職件数÷新規求職×100。

（注2）「求人倍率」は原数値。

平成31年度 出稼労働者【県外】職業紹介状況(平成30年度対比)

I 職業紹介状況

青森労働局職業安定部

年度	区分	4月	5月	6月	7月	8月	9月	10月	11月	12月	1月	2月	3月	年度計
31年度	求職	227	172	55	70	68	55	36	47					730
	就職	8	5	7	8	22	22	27	22					121
30年度	求職	226	168	58	49	89	42	58	46					736
	就職	14	13	11	9	17	25	40	16					145
増減率	求職	0.4	2.4	▲ 5.2	42.9	▲ 23.6	31.0	▲ 37.9	2.2					▲ 0.8
	就職	▲ 42.9	▲ 61.5	▲ 36.4	▲ 11.1	29.4	▲ 12.0	▲ 32.5	37.5					▲ 16.6

II 産業別就職状況

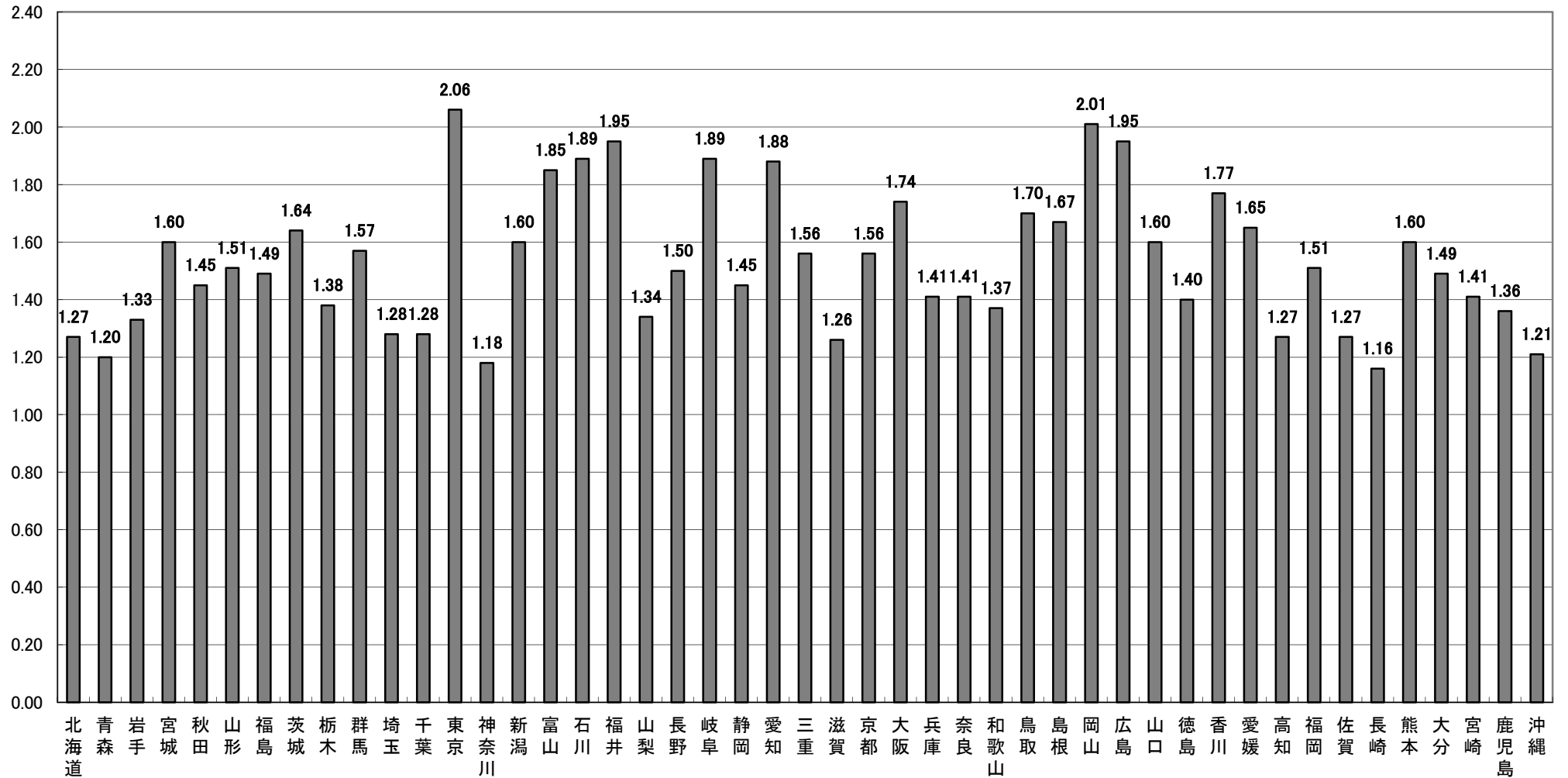
産業	年度	4月	5月	6月	7月	8月	9月	10月	11月	12月	1月	2月	3月	年度計
建設業	31年度	1	1	1	1	1	2	3	4					14
	30年度	0	0	3	2	0	0	1	2					8
製造業	31年度	7	3	5	7	19	14	18	14					87
	30年度	14	13	7	7	17	23	30	9					120
その他の産業	31年度	0	1	1	0	2	6	6	4					20
	30年度	0	0	1	0	0	2	9	5					17

III 地域別就職状況

地域	年度	4月	5月	6月	7月	8月	9月	10月	11月	12月	1月	2月	3月	年度計
合計	31年度	8	5	7	8	22	22	27	22					121
	30年度	14	13	11	9	17	25	40	16					145
埼玉	31年度	1	0	0	0	1	2	1	0					5
	30年度	0	0	0	0	0	0	3	1					4
東京	31年度	6	1	5	5	17	14	15	10					73
	30年度	7	6	7	6	14	18	24	7					89
神奈川	31年度	0	1	1	0	1	2	0	2					7
	30年度	1	0	2	1	1	1	2	1					9
静岡	31年度	0	0	0	0	0	1	1	1					3
	30年度	0	0	0	0	0	0	2	0					2
愛知	31年度	0	1	1	0	3	0	3	0					8
	30年度	1	2	0	1	0	3	4	0					11
その他	31年度	1	2	0	3	0	3	7	9					25
	30年度	5	5	2	1	2	3	5	7					30

(注) 求職…出稼労働者として就職を希望し、就職できる状態にある数

都道府県別有効求人倍率：季節調整値
 （新規学卒者を除きパートタイムを含む）
 令和元年11月 全国平均 1.57倍 [原数値1.63倍]



(注) 季節調整値計算(季節調整値替え)は、毎年過去1年分のデータが揃う年初に行われ、季節調整済系列が改訂される。
 (資料出所) 厚生労働省「職業安定業務統計」。