

取 扱 注 意
令和元年11月29日(金)
午前8:30解禁

職業安定業務取扱月報

(令和元年10月分)

も く じ

1	労働市場の動き	1～3	ページ
2	受理地別 求人倍率・求人・求職の動き	4～6	〃
3	就業地別 求人倍率・求人の動き	7～9	〃
4	職業紹介・雇用保険主要指標	10	〃
5	職業紹介状況	11～13	〃
6	産業別新規求人・充足状況	14	〃
7	職業別常用新規求職・求人就職状況	15	〃
8	雇用保険業務取扱状況	16	〃
9	安定所別職業紹介状況	17～19	〃
10	出稼労働者県外職業紹介状況	20	〃
11	都道府県別有効求人倍率(季節調節値)	21	〃

青森労働局職業安定部職業安定課

労働市場の動き(令和元年10月)

青森労働局職業安定部職業安定課

○ 県内の景気の動向

本県経済は、緩やかに回復している。

【青森県：青森県経済統計報告(令和元年8・9月の経済指標を中心として)】

県内の景気は、一部に弱めの動きがみられるが、緩やかな回復基調にある。

最終需要動向をみると、個人消費は、消費税率引き上げによる振れを伴いつつも、回復基調にある。すなわち、家電販売は持ち直しが続くなか、大型小売店販売は基調として回復している。乗用車販売は持ち直している。

公共投資、住宅投資は、横ばい圏内で推移している。設備投資は、一部に投資を慎重化する動きがみられるが、総じてみれば、横ばい圏内で推移している。

生産動向をみると、ごく緩やかな増加基調にある。すなわち、電気機械等はゆるやかに増加している。業務用機械は高水準で推移している。食料品と窯業・土石は横ばい圏内で推移している。鉄鋼は幾分弱含んでいる。紙・パルプは減少している。雇用面をみると、労働需給は、引き締まっている。

【日本銀行青森支店：県内金融経済概況11月公表分】

2019(令和元年)年10月度の青森県企業倒産は7件(前年同月比40.00%増)、負債総額は2億3800万円(同79.60%減)。倒産件数は引き続き一桁台に留まったが、前年同月比及び先月比で倒産件数は再度増加に転じた。ただし、負債総額に関しては、7件中5件が負債5000万円未満、又、負債が1億円を超える倒産は1件のみとなった事から、前年同月の負債総額は下回った。

2019(令和元)年5月、5年1ヶ月ぶりに10件と倒産件数は二桁を記録した。翌6月は再度一桁台に留まったが、7月には手形割引業者である千代田信用が倒産し、この影響を受け倒産件数は14件と急増。8月まで4ヵ月連続で件数、負債総額

は前年を上回ったが、9月には千代田信用関連の倒産が落ち着いた事で前年を下回る結果となった。ただし、今10月度には再度千代田信用関連の倒産が発生した事で件数は増加し前年を上回る結果となった。

2019年10月、消費税が10%へ増税となり早一ヶ月が経過しているものの、これまでのところ大きな混乱は無く、又、政府の施策によるポイント還元等により駆け込み需要の反動もそれ程見られない。ただし、10月の倒産を見ると小売業の倒産が3件と全体の半数近くを占め、消費税増税が影響した事も否定できない。こうした状況からも、当面は消費税増税の影響を直接受けやすい小売業、サービス業の倒産増加に注視が必要であろう。

【東京商工リサーチ青森支店：令和元年10月度青森県企業倒産状況】

労働需給面では、5人以上の解雇者(希望退職者の募集等を含む)を出した企業整理離職者等状況を見ると、平成30年10月の15事業所、解雇者数189人に対し、令和元年10月は7事業所、解雇者数48人となり、事業所数は8件(53.3%)減少し、解雇者数は141人(74.6%)減少した。

雇用情勢をみると、月間有効求職者数(季節調整値)は23,224人で前月に比べ91人減少、月間有効求人数(同)は27,709人で前月に比べ653人減少した。有効求人倍率(同)は1.19倍で、前月と比べ0.03ポイント下回った。

新規求人倍率(季節調整値)は1.75倍で、前月の1.68倍を0.07ポイント上回った。

また、就業地別有効求人倍率(同)1.31倍となり、前月の1.34倍を0.03ポイント下回った。(参考指標)

正社員有効求人倍率(原数値)は0.92倍で前年同月を0.02ポイント下回った。

○ 労働市場の概況

月間有効求人全数(学卒を除きパートタイムを含む実数)は、前年同月比9.9%(3,202人)減少の29,009人、全数のうち常用(パートタイムを除く実数)は同7.5%(1,362人)減少の16,719人となった。

月間有効求職者全数(同)は、前年同月比2.3%(515人)減少の21,457人、全数のうち常用(同)は同3.4%(492人)減少の13,817人となった。

この結果、全数の有効求人倍率(原数値)は1.35倍となり、前年同月を0.12ポイント下回った。

新規求人倍率(原数値)は2.13倍で、前年同月を0.04ポイント上回った。

一方、パートタイム有効求人全数(実数)は、前年同月比13.4%(1,623人)減少の10,448人、同有効求職者全数(同)は同0.5%(35人)増加の7,464人となり、同有効求人倍率は1.40で前年同月を0.22ポイント下回った。

○ 求人の動向

新規求人全数(学卒を除きパートタイムを含む実数)は、前年同月比8.3%(993人)減少の10,906人、全数のうち常用(パートタイムを除く実数)は同5.9%(378人)減少の6,069人、臨時・季節は同5.1%(39人)増加の802人、パートタイムは同13.9%(654人)減少の4,035人となった。

また、産業別新規求人全数の前年同月比は、農、林、漁業12.5%(22人)、学術研究、専門・技術サービス業5.2%(8人)、医療、福祉0.2%(6人)、サービス業17.5%(216人)、公務(他に分類されるものを除く)・その他2.4%(4人)で増加し、鉱業、採石業、砂利採取業20.0%(1人)、建設業11.4%(181人)、製造業14.9%(142人)、電気・ガス・熱供給・水道業57.9%(11人)、情報通信業16.9%(14人)、運輸業、郵便業9.8%(61人)、卸売業、小売業14.2%(318人)、金融業、保険業32.5%(40人)、不動産業、物品賃貸業31.4%(55人)、宿泊業、飲食サービス業21.2%(208人)、生活関連サービス業、娯楽業10.9%(36人)、教育、学習支援業28.6%(61人)、複合サービス事業56.8%(121人)で減少した。

製造業の内訳をみると、木材・木製品製造業(家具を除く)、家具・装備品製造業64.3%(9人)、印刷・同関連業35.0%(7人)、鉄鋼業、非鉄金属製造業77.8%(14人)、はん用・生産用機械器具製造業20.0%(6人)、電気機械器具製造業20.6%(7人)で増加したが、食料品製造業、飲料・たばこ・飼料製造業3.7%(15人)、繊維工業

26.4%(32人)、パルプ・紙・紙加工品製造業29.2%(7人)、化学工業、石油製品・石炭製品製造業、プラスチック、ゴム製品製造業68.4%(13人)、窯業・土石製品製造業25.0%(8人)、金属製品製造業52.5%(52人)、業務用機械器具製造業9.5%(2人)、電子部品・デバイス・電子回路製造業22.4%(15人)、情報通信機械器具製造業80.0%(12人)、輸送用機械器具製造業81.3%(26人)、その他の製造業33.3%(3人)で減少した。

新規求人数における正社員求人数の割合は42.1%、有効求人数における割合は43.7%であった。

○ 求職の動向

新規求職申込件数全数(学卒を除きパートタイムを含む実数)は、前年同月比10.2%(579件)減少の5,113件となった。全数のうち常用(パートタイムを除く)は同9.9%(377件)減少の3,419件、臨時・季節(同)は同25.0%(34件)減少の102件、パートタイムは前年同月比9.5%(168件)減少の1,592件となった。

中高年齢者(パートタイムを除く実数)は、同5.3%(85件)減少の1,515件となった。

また、新規求職者全数における雇用保険受給資格決定件数の割合は38.6%(前年同月34.8%)、常用新規求職者に占める基本手当受給資格決定件数の割合は46.9%(同42.3%)となっている。

常用新規求職者(パートタイムを含む実数)の希望職種別構成は、専門的・技術的職業8.6%(前年同月10.2%)、事務的職業22.1%(同21.3%)、販売の職業9.3%(同10.3%)、サービスの職業14.5%(同14.3%)、生産工程の職業10.2%(同9.8%)、運搬・清掃・包装等の職業22.7%(同22.1%)などとなっている。

○ 就職の動向

就職全数(学卒を除きパートタイムを含む実数)は、前年同月比5.0%(131件)減少の2,476件、全数のうち常用(パートタイムを除く実数)は同7.3%(108件)減少の1,380件、臨時・季節(同)は同10.1%(18件)増加の196件、パートタイムは同4.4%(41件)減

少し900件となった。

また、雇用保険基本手当受給者(パートタイムを除く実数)の就職件数は前年同月比5.3%(26件)減少し462件となった。

基本手当受給資格決定件数(高年齢を含む)に対する就職率は24.4%(前年同月25.9%)と1.5ポイント前年同月を下回った。

パートを含む常用の新規求職者に対する就職率をみると、42.6%(同41.2%)となっている。

また、常用就職者全数に対する就職件数の職種別構成は、専門的・技術的職業9.0%、事務的職業16.3%、販売の職業8.9%、サービスの職業22.1%、生産工程の職業11.3%、運搬・清掃・包装等の職業17.7%などとなっている。

○ 充足の動向

充足全数(学卒を除きパートタイムを含む実数)は、前年同月比5.8%(141件)減少の2,290件となった。

また、産業別でみると、充足全数のうち前年同月比は、農、林、漁業36.9%(24件)、建設業5.1%(7件)、金融業、保険業150.0%(9件)、学術研究、専門・技術サービス業25.5%(12件)、複合サービス事業3.1%(1件)、公務(他に分類されるものを除く)・その他31.4%(22件)で増加し、鉱業、砕石、砂利採取業100.0%(1件)、製造業6.8%(20件)、電気・ガス・熱供給・水道業50.0%(4件)、情報通信業33.3%(6件)、運輸業、郵便業25.8%(40件)、卸売業、小売業3.2%(13件)、宿泊業、飲食サービス業19.7%(34件)、生活関連サービス業、娯楽業13.3%(10件)、教育、学習支援業34.0%(17件)、医療、福祉6.4%(38件)、サービス業12.0%(33件)で減少した。不動産業、物品賃貸業23件で前年同月と同数となった。

製造業の内訳をみると、食料品製造業、飲料・たばこ・飼料製造業6.7%(9件)、繊維工業29.4%(5件)、パルプ・紙・紙加工品製造業25.0%(2件)、印刷・同関連業36.4%(4件)、鉄鋼業、非鉄金属製造業11.1%(1件)、はん用・生産用機械器具製造業37.5%(3件)で増加し、木材・木製品製造業(家具を除く)、家具・装備品製造業

22.2%(2件)、化学工業、石油製品・石炭製品製造業、プラスチック、ゴム製品製造業37.5%(3件)、窯業・土石製品製造業61.5%(8件)、金属製品製造業14.3%(2件)、業務用機械器具製造業36.4%(4件)、電子部品・デバイス・電子回路製造業27.8%(5件)、電気機械器具製造業18.2%(2件)、情報通信機械器具製造業81.8%(9件)、輸送用機械器具製造業77.8%(7件)、その他の製造業66.7%(2件)で減少した。

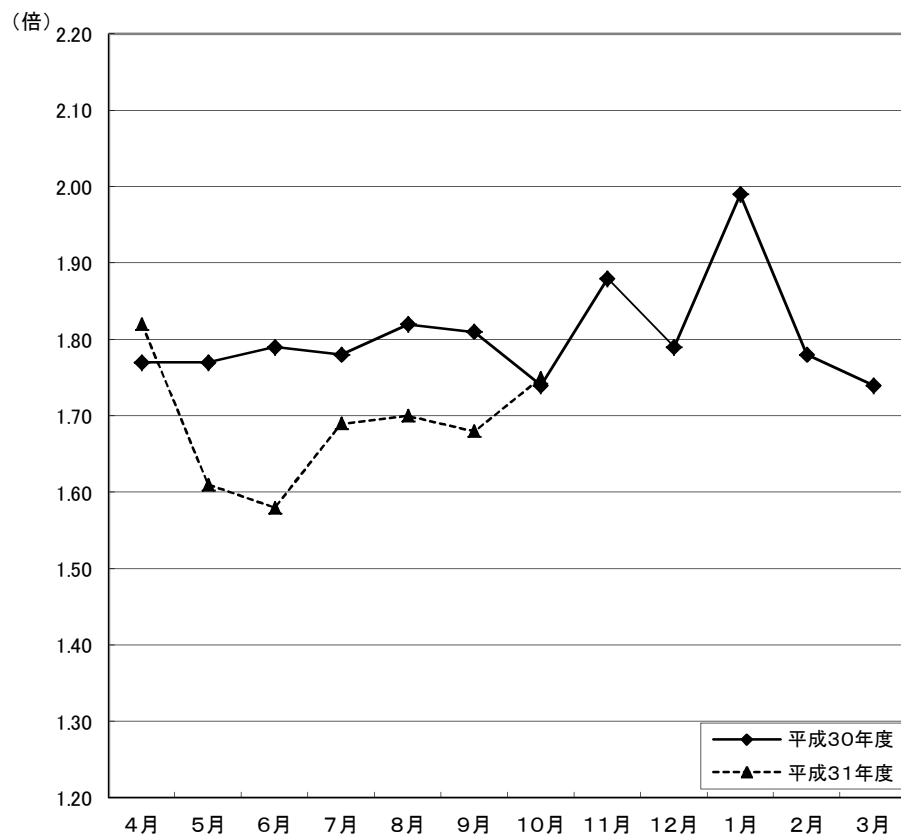
○ 地域雇用開発助成金に係る事業所設置及び雇入れ計画書受理状況

- ・ 計画書受理件数 0 件 [前年同月 7 件]
- ・ 雇入れ予定人数 0 人 [前年同月 156 人]

○ 雇用調整助成金等の支給状況

- ・ 休業実施計画届受理件数 4 件 [前年同月 0 件]
- ・ 支給件数、金額 1 件 176 千円
[前年同月 2 件 1124 千円]

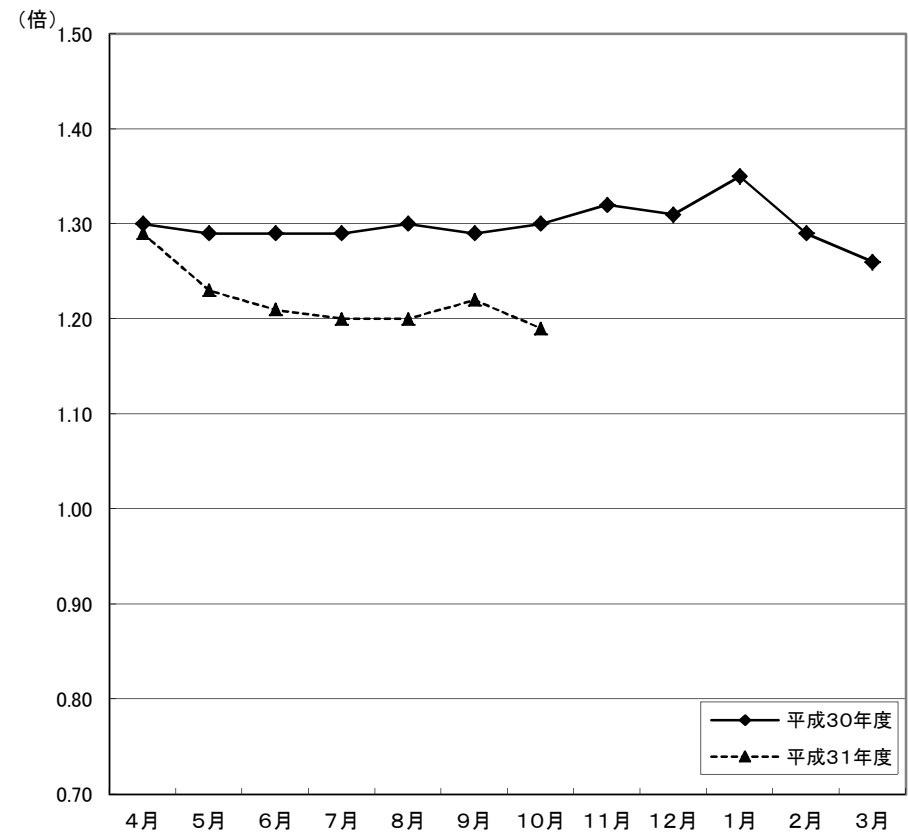
受理地別 新規求人倍率の動き(全数) (季節調整値)



	4月	5月	6月	7月	8月	9月	10月	11月	12月	1月	2月	3月
平成30年度	1.77	1.77	1.79	1.78	1.82	1.81	1.74	1.88	1.79	1.99	1.78	1.74
平成31年度	1.82	1.61	1.58	1.69	1.70	1.68	1.75					

※ 季節調整法は、センサス局法Ⅱ(X-12ARIMA)による。なお、平成30年12月以前の数値は新季節指数により改訂されている。

受理地別 有効求人倍率の動き(全数) (季節調整値)

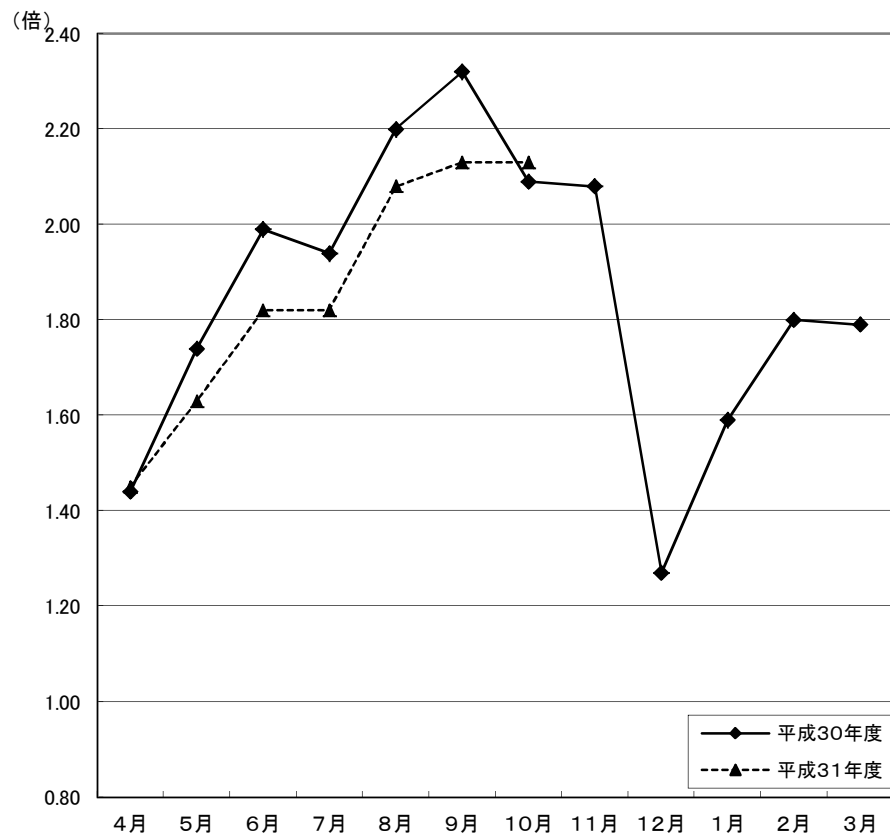


	4月	5月	6月	7月	8月	9月	10月	11月	12月	1月	2月	3月
平成30年度	1.30	1.29	1.29	1.29	1.30	1.29	1.30	1.32	1.31	1.35	1.29	1.26
平成31年度	1.29	1.23	1.21	1.20	1.20	1.22	1.19					

※ 季節調整法は、センサス局法Ⅱ(X-12ARIMA)による。なお、平成30年12月以前の数値は新季節指数により改訂されている。

受理地別 新規求人倍率の動き(全数)

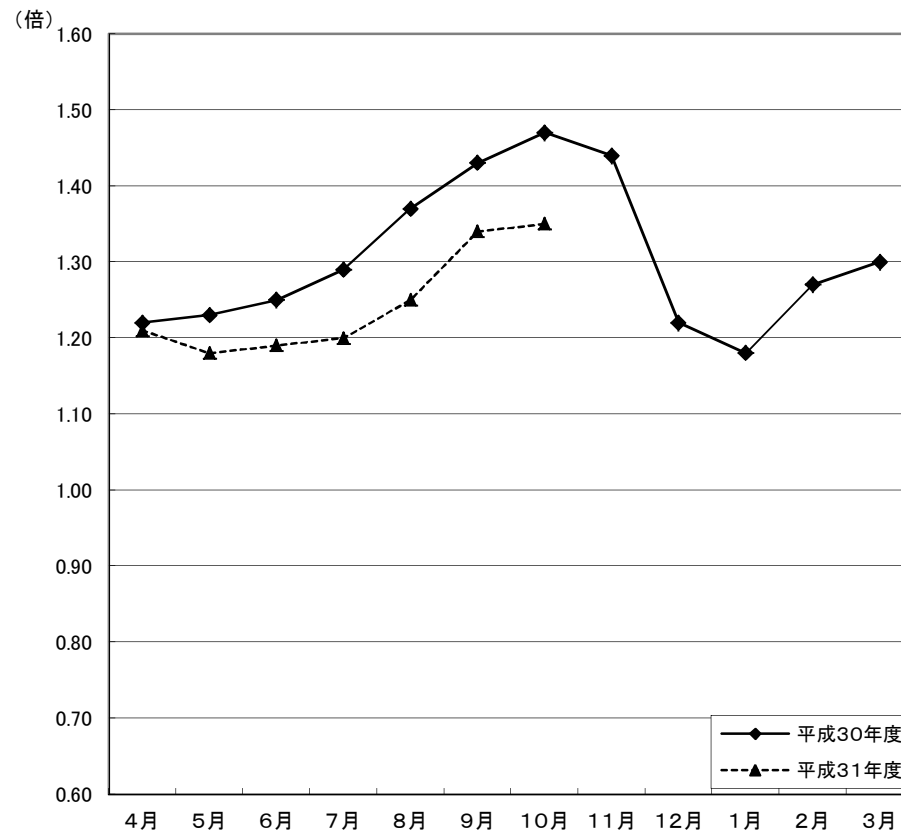
(原数値)



	4月	5月	6月	7月	8月	9月	10月	11月	12月	1月	2月	3月
平成30年度	1.44	1.74	1.99	1.94	2.20	2.32	2.09	2.08	1.27	1.59	1.80	1.79
平成31年度	1.45	1.63	1.82	1.82	2.08	2.13	2.13					

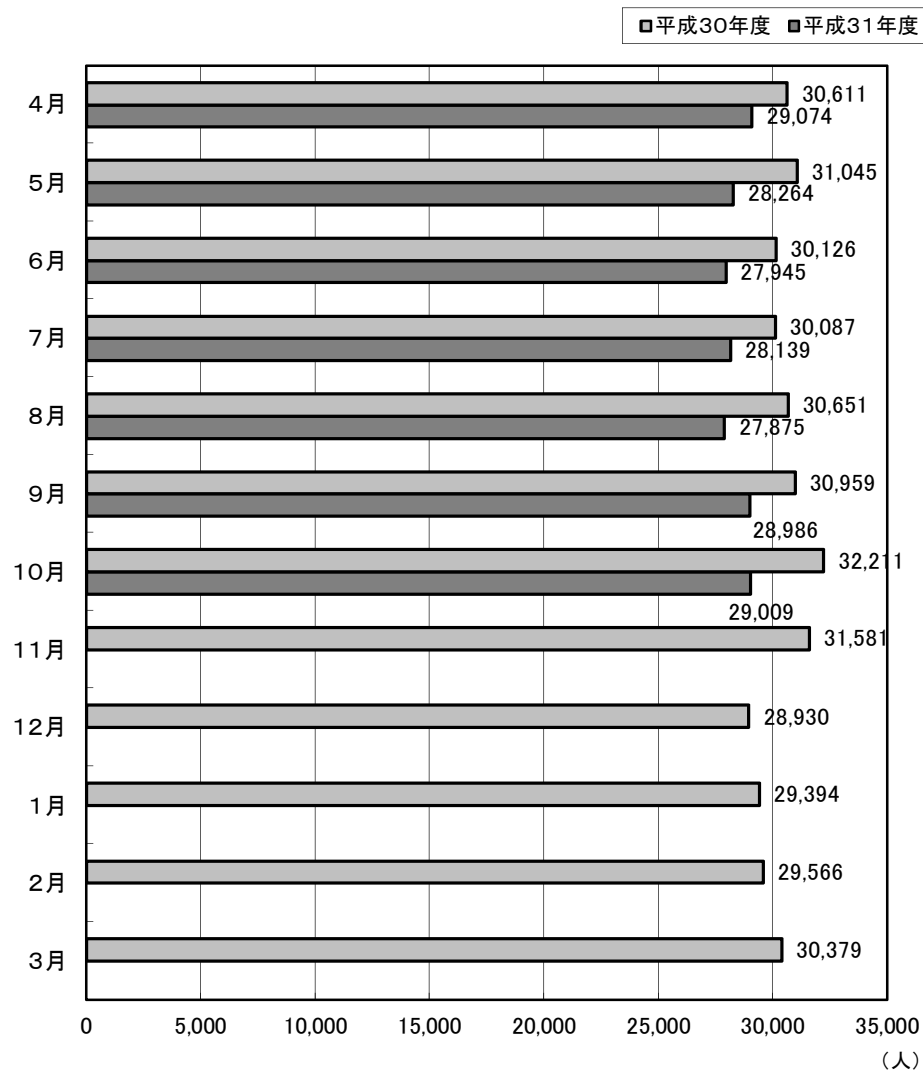
受理地別 有効求人倍率の動き(全数)

(原数値)

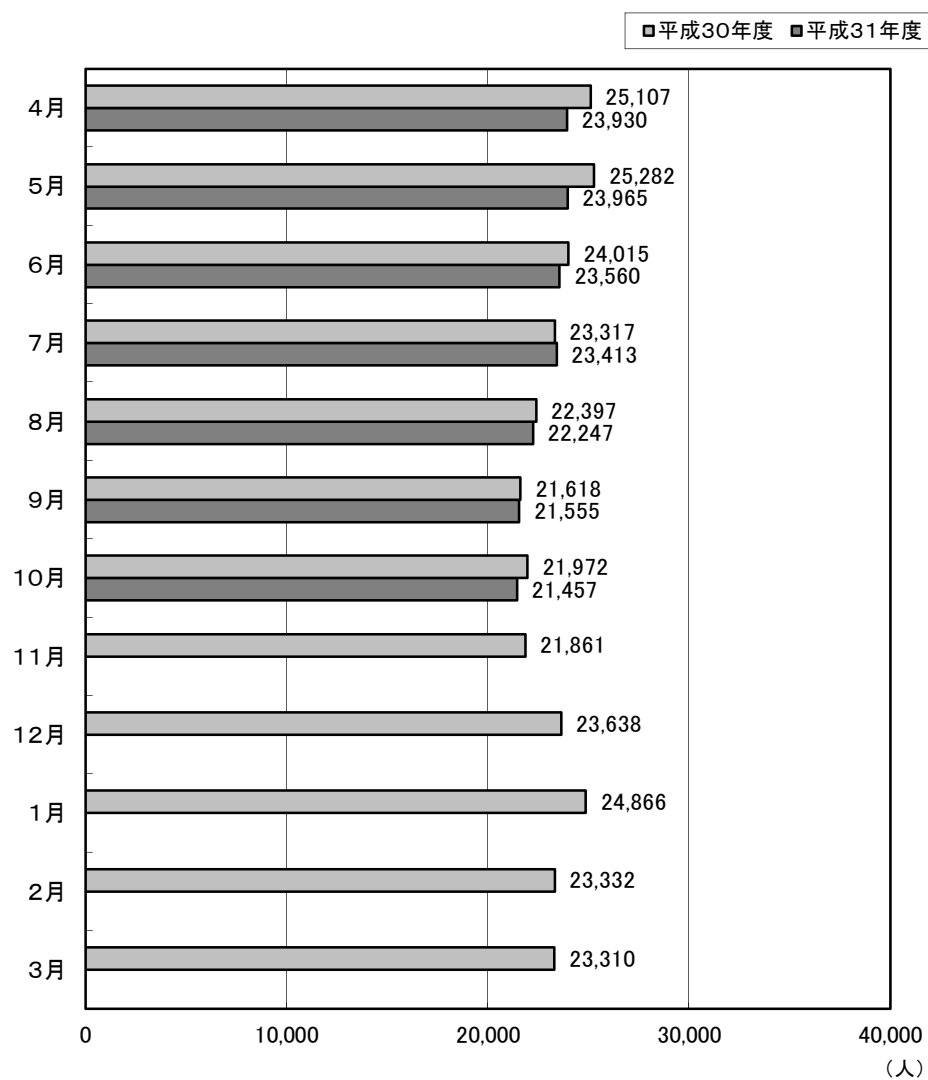


	4月	5月	6月	7月	8月	9月	10月	11月	12月	1月	2月	3月
平成30年度	1.22	1.23	1.25	1.29	1.37	1.43	1.47	1.44	1.22	1.18	1.27	1.30
平成31年度	1.21	1.18	1.19	1.20	1.25	1.34	1.35					

受理地別 有効求人の動き(全数)

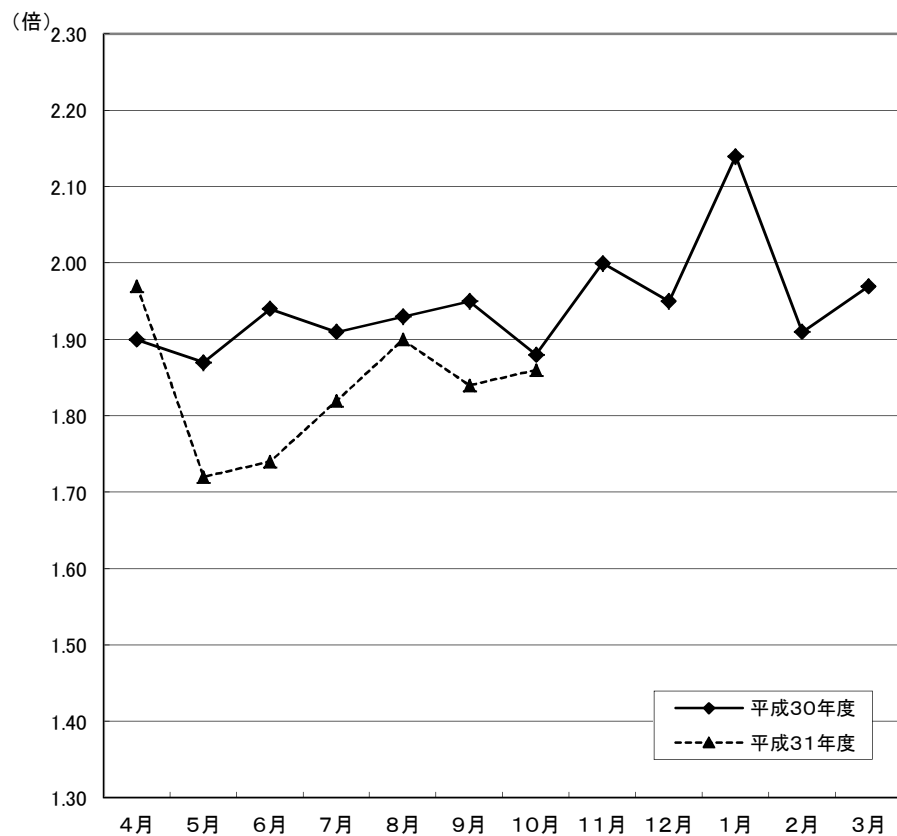


受理地別 有効求職の動き(全数)



就業地別 新規求人倍率の動き(全数)

(季節調整値)

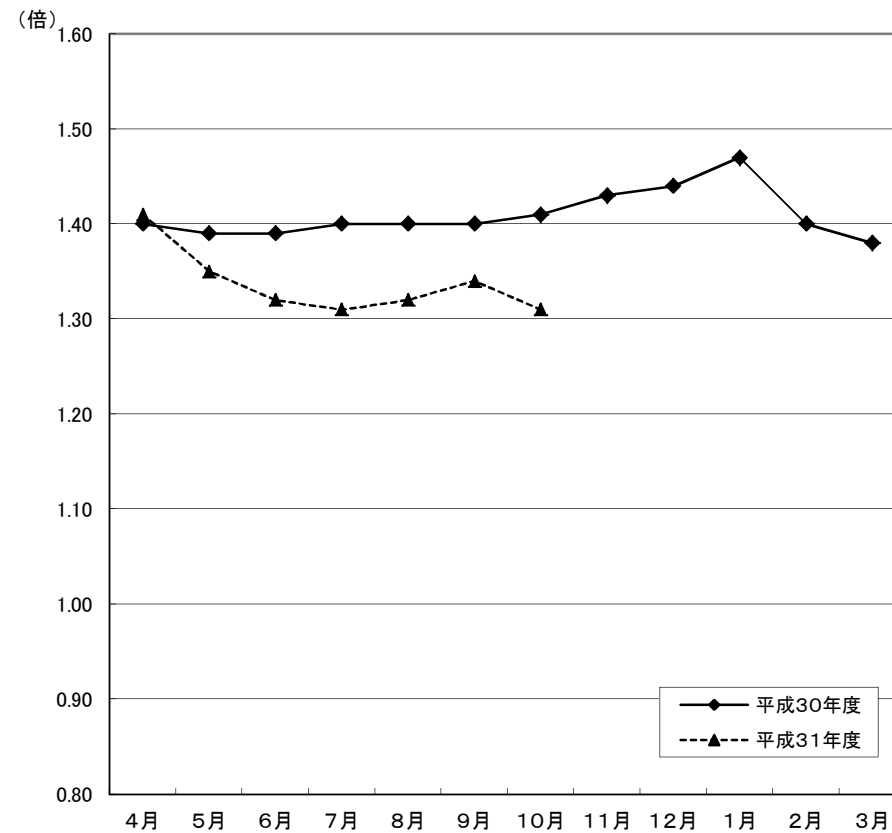


	4月	5月	6月	7月	8月	9月	10月	11月	12月	1月	2月	3月
平成30年度	1.90	1.87	1.94	1.91	1.93	1.95	1.88	2.00	1.95	2.14	1.91	1.97
平成31年度	1.97	1.72	1.74	1.82	1.90	1.84	1.86					

※ 季節調整法は、センサス局法Ⅱ(X-12ARIMA)による。なお、平成30年12月以前の数値は新季節指数により改訂されている。

就業地別 有効求人倍率の動き(全数)

(季節調整値)

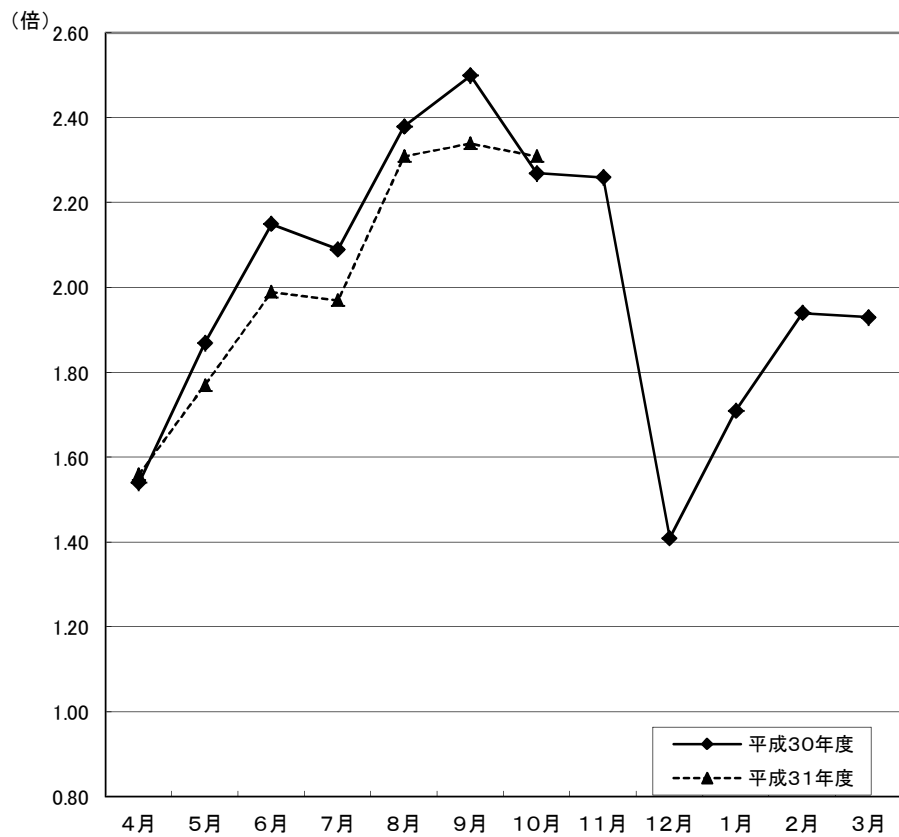


	4月	5月	6月	7月	8月	9月	10月	11月	12月	1月	2月	3月
平成30年度	1.40	1.39	1.39	1.40	1.40	1.40	1.41	1.43	1.44	1.47	1.40	1.38
平成31年度	1.41	1.35	1.32	1.31	1.32	1.34	1.31					

※ 季節調整法は、センサス局法Ⅱ(X-12ARIMA)による。なお、平成30年12月以前の数値は新季節指数により改訂されている。

就業地別 新規求人倍率の動き(全数)

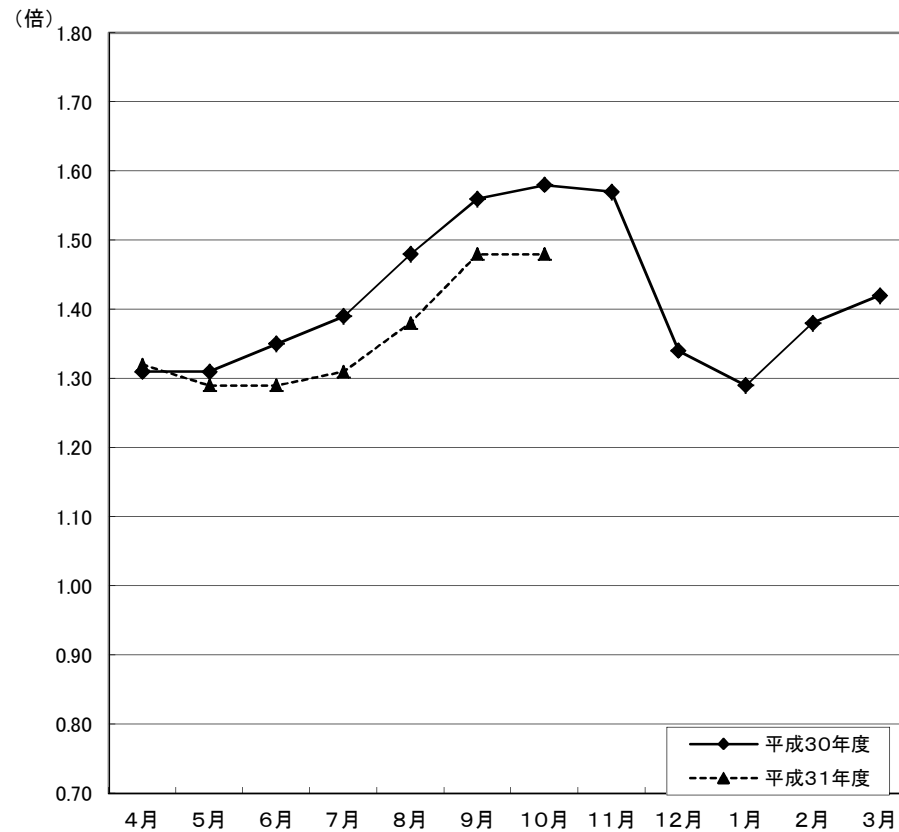
(原数値)



	4月	5月	6月	7月	8月	9月	10月	11月	12月	1月	2月	3月
平成30年度	1.54	1.87	2.15	2.09	2.38	2.50	2.27	2.26	1.41	1.71	1.94	1.93
平成31年度	1.56	1.77	1.99	1.97	2.31	2.34	2.31					

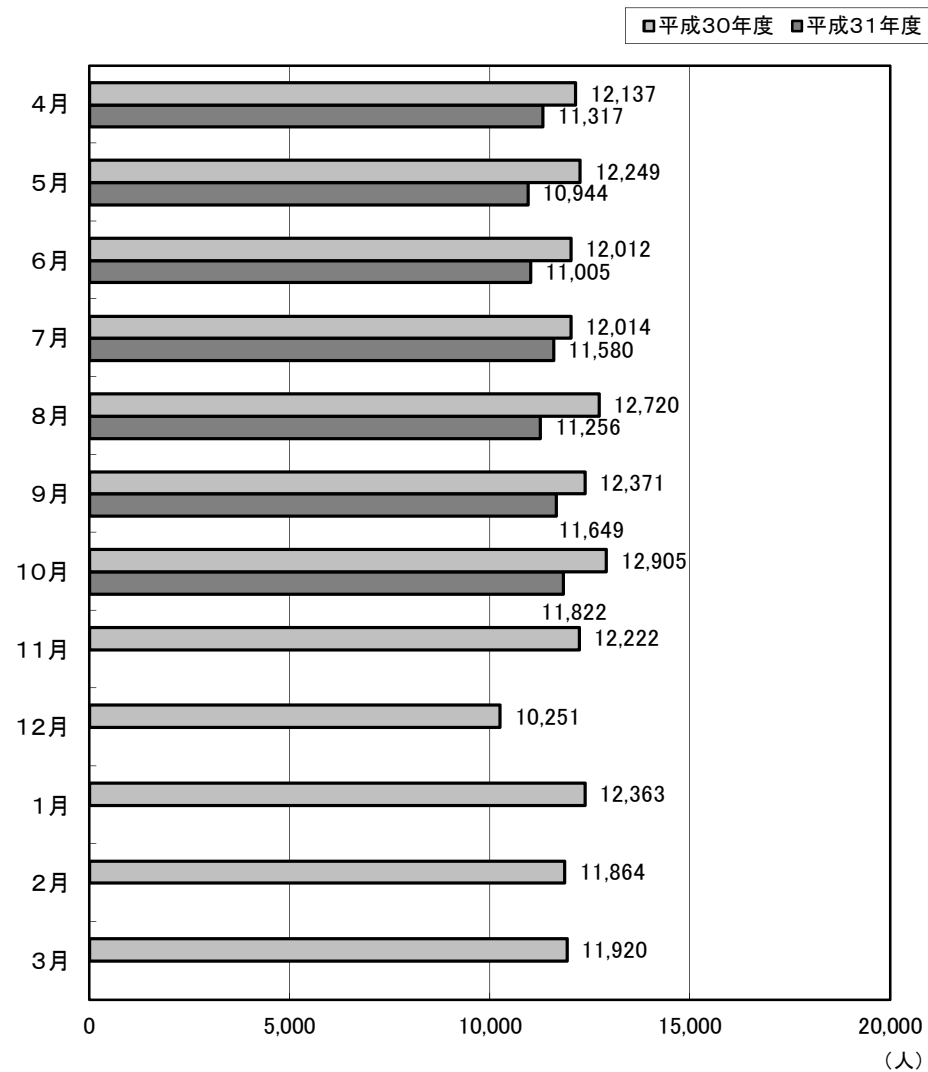
就業地別 有効求人倍率の動き(全数)

(原数値)

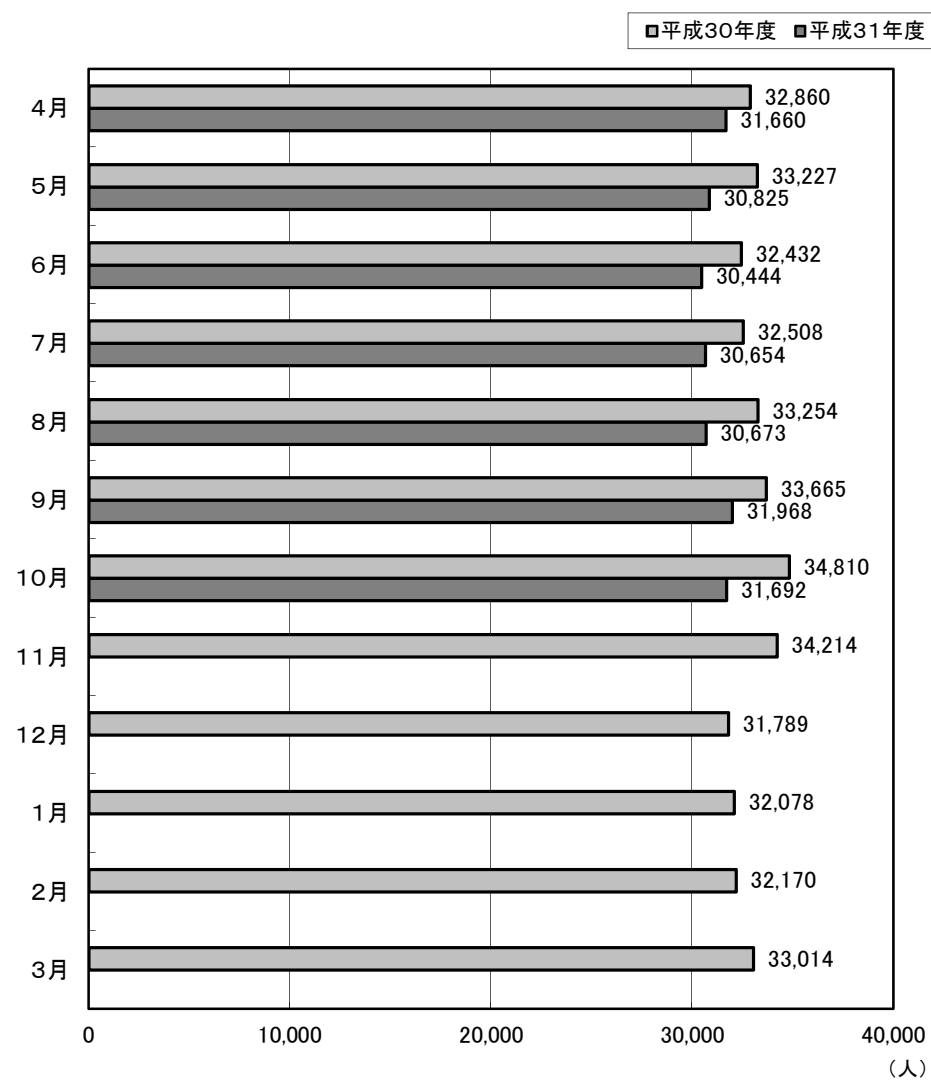


	4月	5月	6月	7月	8月	9月	10月	11月	12月	1月	2月	3月
平成30年度	1.31	1.31	1.35	1.39	1.48	1.56	1.58	1.57	1.34	1.29	1.38	1.42
平成31年度	1.32	1.29	1.29	1.31	1.38	1.48	1.48					

就業地別 新規求人の動き(全数)



就業地別 有効求人の動き(全数)



職業紹介・雇用保険主要指標

(単位:人、倍、%)

区 分					区 分						
	当 月	前 年 同 月	対 比		当 月	前 年 同 月	対 比		当 月	前 年 同 月	対 比
1	新規求職者数(2+3+4)	5,113	5,692	▲ 10.2	36	34のうち臨時・季節	45	50	▲ 10.0		
2	1のうち常用	3,419	3,796	▲ 9.9	37	充足数(38+39+40)	2,290	2,431	▲ 5.8		
3	1のうち臨時・季節	102	136	▲ 25.0	38	37のうち常用	1,287	1,411	▲ 8.8		
4	1のうちパートタイム	1,592	1,760	▲ 9.5	39	37のうち臨時・季節	158	125	26.4		
5	4のうち臨時・季節	12	12	0.0	40	37のうちパートタイム	845	895	▲ 5.6		
6	1のうち中高年者(パートタイムを除く)	1,515	1,600	▲ 5.3	41	40のうち臨時・季節	123	131	▲ 6.1		
7	6のうち常用	1,429	1,491	▲ 4.2	42	新規求人倍率(季節調整値・全数)	1.75	(前月) 1.68	0.07		
8	月間有効求職者数(9+10+11)	21,457	21,972	▲ 2.3	43	新規求人倍率(原数値・全数)	2.13	2.09	0.04		
9	8のうち常用	13,817	14,309	▲ 3.4	44	新規求人倍率(原数値・常用)	1.85	1.86	▲ 0.01		
10	8のうち臨時・季節	176	234	▲ 24.8	45	新規求人倍率(原数値・臨時)	14.44	10.88	3.56		
11	8のうちパートタイム	7,464	7,429	0.5	46	有効求人倍率(季節調整値・全数)	1.19	(前月) 1.22	▲ 0.03		
12	11のうち臨時・季節	26	32	▲ 18.8	47	有効求人倍率(原数値・全数)	1.35	1.47	▲ 0.12		
13	8のうち中高年者(パートタイムを除く)	6,291	6,273	0.3	48	有効求人倍率(原数値・常用)	1.20	1.30	▲ 0.10		
14	13のうち常用	6,148	6,094	0.9	49	有効求人倍率(原数値・臨時)	17.81	14.72	3.09		
15	新規求人数(16+17+18)	10,906	11,899	▲ 8.3	50	就職率(26÷1×100)	48.4	45.8	2.6		
16	15のうち常用	6,069	6,447	▲ 5.9	51	常用就職率(パートタイムを含む)	42.6	41.2	1.4		
17	15のうち臨時・季節	802	763	5.1	52	中高年就職率(31÷6×100)	42.8	39.8	3.0		
18	15のうちパートタイム	4,035	4,689	▲ 13.9	53	同上常用就職率(32÷7×100)	37.4	36.5	0.9		
19	18のうち臨時・季節	844	847	▲ 0.4	54	充足率(37÷15×100)	21.0	20.4	0.6		
20	月間有効求人数(21+22+23)	29,009	32,211	▲ 9.9	55	同上常用充足率(38÷16×100)	21.2	21.9	▲ 0.7		
21	20のうち常用	16,719	18,081	▲ 7.5	56	離職票交付枚数(基本手当・高年齢・短時間)	3,811	3,799	0.3		
22	20のうち臨時・季節	1,842	2,059	▲ 10.5	57	離職票交付枚数(短期特例)	124	166	▲ 25.3		
23	20のうちパートタイム	10,448	12,071	▲ 13.4	58	受給資格決定件数(59+60+61)	1,972	1,979	▲ 0.4		
24	23のうち臨時・季節	1,756	1,856	▲ 5.4	59	58のうち基本手当	1,604	1,605	▲ 0.1		
25	紹介件数	6,613	7,185	▲ 8.0	60	58のうち高年齢	289	278	4.0		
26	就職件数(27+28+29)	2,476	2,607	▲ 5.0	61	58のうち短期特例	79	96	▲ 17.7		
27	26のうち常用	1,380	1,488	▲ 7.3	62	初回受給者数(基本手当)	1,162	1,118	3.9		
28	26のうち臨時・季節	196	178	10.1	63	受給者実人員(64+65+66)	5,462	5,417	0.8		
29	26のうちパートタイム	900	941	▲ 4.4	64	63のうち基本手当	5,172	5,086	1.7		
30	29のうち臨時・季節	148	144	2.8	65	63のうち高年齢	242	255	▲ 5.1		
31	26のうち中高年者(パートタイムを除く)	648	637	1.7	66	63のうち短期特例	48	76	▲ 36.8		
32	31のうち常用	534	544	▲ 1.8	67	雇用保険支給金額(68+69+70)(千円)	687,062	638,820	7.6		
33	26のうち基本手当受給者(パートタイムを除く)	462	488	▲ 5.3	68	67のうち基本手当	630,097	573,221	9.9		
34	26のうち他県への就職	173	173	0.0	69	67のうち高年齢	49,040	51,909	▲ 5.5		
35	34のうち常用	128	123	4.1	70	67のうち短期特例	7,925	13,690	▲ 42.1		

(資料) 青森労働局職業安定部職業安定課「職業安定業務統計」「雇用保険事業統計」。

(注1) 「求人倍率」は新規学卒を除きパートタイムを含む。

(注2) 「うち常用」、「うち臨時・季節」はパートタイムを除く。

(注3) パートタイムを除く求人倍率(原数値)は次の通りである。()内は前年同月。

新規求人倍率 全数 1.95 (1.83) 常用 1.78 (1.70) 臨時・季節 7.86 (5.61)

有効求人倍率 全数 1.33 (1.38) 常用 1.21 (1.26) 臨時・季節 10.47 (8.80)

職業紹介状況（１～求職）

（単位：人、％）

区分	新規求職者数							月間有効求職者数						
	全数計	対前年同期比	うち常用	うち臨時季節	うちパートタイム	うちうち常用	うち中高年	全数計	対前年同期比	うち常用	うち臨時季節	うちパートタイム	うちうち常用	うち中高年
21年度	132,886	▲ 4.0	80,176	24,902	27,808	27,593	41,018	499,468	7.5	349,743	45,754	103,971	103,361	153,502
22年度	127,002	▲ 4.4	76,178	22,920	27,904	27,645	39,511	454,240	▲ 9.1	309,048	42,080	103,112	102,419	140,854
23年度	121,269	▲ 4.5	73,985	20,219	27,065	26,794	36,914	438,552	▲ 3.5	297,190	37,685	103,677	102,889	134,210
24年度	113,426	▲ 6.5	69,217	19,052	25,157	24,952	34,281	406,861	▲ 7.2	273,737	36,076	97,048	96,463	120,790
25年度	108,037	▲ 4.8	65,547	17,674	24,816	24,630	32,618	388,917	▲ 4.4	258,186	34,008	96,723	96,211	115,240
26年度	100,673	▲ 6.8	60,925	16,214	23,534	23,317	31,300	360,587	▲ 7.3	236,174	31,399	93,014	92,419	108,692
27年度	92,698	▲ 7.9	56,005	14,449	22,244	22,050	29,455	333,669	▲ 7.5	215,803	28,148	89,718	89,166	101,862
28年度	84,143	▲ 9.2	51,188	12,348	20,607	20,443	27,493	303,715	▲ 9.0	196,285	22,669	84,761	84,293	94,654
29年度	78,462	▲ 6.8	47,422	10,803	20,237	20,088	26,176	288,670	▲ 5.0	183,260	20,493	84,917	84,484	91,683
30年度合計	74,010	▲ 5.7	43,925	9,754	20,331	20,237	25,101	280,715	▲ 2.8	172,589	19,124	89,002	88,658	88,881
30年度月平均	6,168	▲ 5.7	3,660	813	1,694	1,686	2,092	23,393	▲ 2.8	14,382	1,594	7,417	7,388	7,407
30年 4月	7,899	▲ 5.6	4,715	541	2,643	2,635	2,554	25,107	▲ 5.3	16,186	950	7,971	7,943	7,782
5月	6,567	▲ 0.5	3,981	704	1,882	1,874	2,208	25,282	▲ 2.6	15,797	1,322	8,163	8,138	8,038
6月	5,596	▲ 8.8	3,374	604	1,618	1,607	1,804	24,015	▲ 3.3	14,885	1,269	7,861	7,829	7,568
7月	5,739	▲ 4.8	3,456	740	1,543	1,538	1,936	23,317	▲ 2.8	14,438	1,444	7,435	7,408	7,377
8月	5,350	▲ 6.6	3,536	292	1,522	1,516	1,594	22,397	▲ 4.2	14,221	869	7,307	7,282	6,712
9月	4,953	▲ 12.8	3,339	87	1,527	1,522	1,368	21,618	▲ 3.7	14,124	219	7,275	7,251	6,249
10月	5,692	3.5	3,796	136	1,760	1,748	1,600	21,972	▲ 0.8	14,309	234	7,429	7,397	6,273
11月	5,409	▲ 1.9	3,227	723	1,459	1,450	1,815	21,861	▲ 0.2	13,697	909	7,255	7,223	6,506
12月	7,296	▲ 5.0	2,853	3,176	1,267	1,253	3,575	23,638	▲ 0.8	12,862	3,927	6,849	6,810	8,494
31年 1月	7,229	▲ 8.7	3,800	1,794	1,635	1,628	2,714	24,866	▲ 3.2	13,215	4,791	6,860	6,829	9,185
2月	6,116	▲ 3.2	3,838	628	1,650	1,647	1,991	23,332	▲ 1.7	14,058	2,185	7,089	7,064	7,587
3月	6,164	▲ 11.8	4,010	329	1,825	1,819	1,942	23,310	▲ 3.8	14,797	1,005	7,508	7,484	7,110
31年 4月	7,248	▲ 8.2	4,373	480	2,395	2,385	2,446	23,930	▲ 4.7	15,110	778	8,042	8,015	7,474
元年 5月	6,171	▲ 6.0	3,791	533	1,847	1,844	2,100	23,965	▲ 5.2	14,939	923	8,103	8,078	7,683
6月	5,532	▲ 1.1	3,299	620	1,613	1,603	1,949	23,560	▲ 1.9	14,404	1,157	7,999	7,972	7,694
7月	5,890	2.6	3,551	776	1,563	1,548	2,050	23,413	0.4	14,296	1,409	7,708	7,677	7,645
8月	4,881	▲ 8.8	3,181	337	1,363	1,359	1,567	22,247	▲ 0.7	13,838	988	7,421	7,396	6,997
9月	4,968	0.3	3,286	87	1,595	1,588	1,398	21,555	▲ 0.3	13,818	207	7,530	7,504	6,343
10月	5,113	▲ 10.2	3,419	102	1,592	1,580	1,515	21,457	▲ 2.3	13,817	176	7,464	7,438	6,291
11月														
12月														
2年 1月														
2月														
3月														
31年度合計	39,803	▲ 4.8	24,900	2,935	11,968	11,907	13,025	160,127	▲ 2.2	100,222	5,638	54,267	54,080	50,127

（資料）青森労働局職業安定部職業安定課「職業安定業務統計」。

（注）新規学卒を除く。「うち常用」、「うち臨時季節」、「うち中高年」はパートタイムを除く。

職業紹介状況（2～求人）

（単位：人、%、倍）

区分	新規求人数						月間有効求人数						求人倍率	
	全数計	対前年同期比	うち常用	うち臨時季節	うちパートタイム	うち常用	全数計	対前年同期比	うち常用	うち臨時季節	うちパートタイム	うち常用	原数値（全数）	
													新規	有効
21年度	70,531	▲ 9.8	33,163	7,293	30,075	24,119	144,270	▲ 17.9	72,014	12,054	60,202	50,311	0.53	0.29
22年度	81,517	15.6	39,063	8,602	33,852	26,990	175,685	21.8	87,064	16,189	72,432	60,098	0.64	0.39
23年度	91,255	11.9	44,865	10,396	35,994	29,019	201,475	14.7	101,956	20,817	78,702	64,937	0.75	0.46
24年度	103,937	13.9	51,688	11,842	40,407	32,984	248,510	23.3	125,821	25,977	96,712	80,270	0.92	0.61
25年度	114,605	10.3	57,548	12,016	45,041	37,162	281,820	13.4	143,151	27,132	111,537	92,975	1.06	0.72
26年度	116,464	1.6	59,973	10,175	46,316	38,168	292,936	3.9	153,613	22,918	116,405	97,482	1.16	0.81
27年度	124,280	6.7	63,421	10,445	50,414	41,361	317,624	8.4	164,745	23,333	129,546	108,393	1.34	0.95
28年度	131,893	6.1	68,997	11,262	51,634	41,651	344,172	8.4	182,564	26,941	134,667	110,182	1.57	1.13
29年度	137,575	4.3	74,955	10,335	52,285	43,116	366,519	6.5	202,679	24,939	138,901	116,093	1.75	1.27
30年度合計	134,346	▲ 2.3	74,817	9,082	50,447	41,988	365,540	▲ 0.3	208,721	20,984	135,835	114,479	1.82	1.30
30年度月平均	11,196	▲ 2.3	6,235	757	4,204	3,499	30,462	▲ 0.3	17,393	1,749	11,320	9,540	1.82	1.30
30年 4月	11,406	▲ 0.2	6,336	634	4,436	3,758	30,611	1.5	17,582	1,505	11,524	9,739	1.44	1.22
5月	11,437	1.1	6,584	660	4,193	3,520	31,045	2.6	17,955	1,548	11,542	9,806	1.74	1.23
6月	11,143	▲ 3.7	6,246	829	4,068	3,370	30,126	▲ 0.2	17,412	1,689	11,025	9,348	1.99	1.25
7月	11,134	▲ 2.8	6,255	795	4,084	3,500	30,087	0.1	17,460	1,791	10,836	9,281	1.94	1.29
8月	11,778	▲ 0.7	6,592	965	4,221	3,690	30,651	▲ 1.6	17,715	1,873	11,063	9,646	2.20	1.37
9月	11,510	▲ 4.7	6,367	931	4,212	3,499	30,959	▲ 2.5	17,561	2,058	11,340	9,779	2.32	1.43
10月	11,899	4.1	6,447	763	4,689	3,842	32,211	1.5	18,081	2,059	12,071	10,215	2.09	1.47
11月	11,269	2.4	6,089	630	4,550	3,771	31,581	3.2	17,540	1,833	12,208	10,212	2.08	1.44
12月	9,298	▲ 9.7	5,363	650	3,285	2,477	28,930	▲ 0.2	16,509	1,429	10,992	9,016	1.27	1.22
31年 1月	11,475	0.6	6,125	838	4,512	3,613	29,394	0.2	16,600	1,634	11,160	9,110	1.59	1.18
2月	10,982	▲ 5.8	6,319	669	3,994	3,405	29,566	▲ 2.8	17,017	1,778	10,771	8,810	1.80	1.27
3月	11,015	▲ 8.8	6,094	718	4,203	3,543	30,379	▲ 4.6	17,289	1,787	11,303	9,517	1.79	1.30
31年 4月	10,480	▲ 8.1	6,203	539	3,738	3,216	29,074	▲ 5.0	17,061	1,489	10,524	8,997	1.45	1.21
元年 5月	10,054	▲ 12.1	5,779	589	3,686	3,102	28,264	▲ 9.0	16,619	1,418	10,227	8,752	1.63	1.18
6月	10,073	▲ 9.6	5,650	744	3,679	3,143	27,945	▲ 7.2	16,399	1,545	10,001	8,554	1.82	1.19
7月	10,693	▲ 4.0	6,257	647	3,789	3,128	28,139	▲ 6.5	16,604	1,511	10,024	8,515	1.82	1.20
8月	10,157	▲ 13.8	5,964	732	3,461	2,939	27,875	▲ 9.1	16,470	1,583	9,822	8,391	2.08	1.25
9月	10,597	▲ 7.9	5,771	923	3,903	3,281	28,986	▲ 6.4	16,780	1,825	10,381	8,845	2.13	1.34
10月	10,906	▲ 8.3	6,069	802	4,035	3,191	29,009	▲ 9.9	16,719	1,842	10,448	8,692	2.13	1.35
11月														
12月														
2年 1月														
2月														
3月														
31年度合計	72,960	▲ 9.1	41,693	4,976	26,291	22,000	199,292	▲ 7.6	116,652	11,213	71,427	60,746	1.83	1.24

（資料）青森労働局職業安定部職業安定課「職業安定業務統計」。

（注）新規学卒を除く。「うち常用」、「うち臨時季節」はパートタイムを除く。

職業紹介状況（3～充足・就職）

（単位：人、％）

区分	充足数								就職件数								
	全数計	対前年同期比	うち常用	うち臨時季節	うちパートタイム	うち常用	充足率		全数計	対前年同期比	うち常用	うち臨時季節	うちパートタイム	うち常用	うち受給者	就職率	
							対新規	対有効								対新規	対有効
21年度	35,418	4.3	16,231	4,092	15,095	11,564	50.2	24.5	38,024	3.6	17,393	4,907	15,724	11,958	6,010	28.6	7.6
22年度	37,375	5.5	17,988	4,307	15,080	11,444	45.8	21.3	39,687	4.4	19,048	5,063	15,576	11,844	5,415	31.2	8.7
23年度	38,586	3.2	19,132	4,393	15,061	11,750	42.3	19.2	41,151	3.7	20,438	4,951	15,762	12,300	5,690	33.9	9.4
24年度	38,137	▲ 1.2	19,831	4,016	14,290	11,437	36.7	15.3	40,345	▲ 2.0	21,012	4,356	14,977	11,970	5,961	35.6	9.9
25年度	37,464	▲ 1.8	19,964	3,273	14,227	11,602	32.7	13.3	39,821	▲ 1.3	21,141	3,694	14,986	12,138	6,232	36.9	10.2
26年度	35,709	▲ 4.7	19,616	2,702	13,391	10,844	30.7	12.2	38,107	▲ 4.3	20,887	3,115	14,105	11,335	5,855	37.9	10.6
27年度	33,692	▲ 5.6	18,581	2,258	12,853	10,395	27.1	10.6	35,563	▲ 6.7	19,559	2,577	13,427	10,830	5,534	38.4	10.7
28年度	31,125	▲ 7.6	17,284	2,143	11,698	9,551	23.6	9.0	32,930	▲ 7.4	18,272	2,501	12,157	9,928	5,447	39.1	10.8
29年度	29,477	▲ 5.3	16,551	1,682	11,244	9,355	21.4	8.0	31,196	▲ 5.3	17,363	2,113	11,720	9,679	5,237	39.8	10.8
30年度	27,691	▲ 6.1	15,630	1,560	10,501	8,796	20.6	7.6	29,242	▲ 6.3	16,368	1,963	10,911	9,077	4,865	39.5	10.4
30年度月平均	2,308	0.0	1,303	130	875	733	20.6	7.6	2,437	0.0	1,364	164	909	756	405	39.5	10.4
30年 4月	2,643	▲ 9.2	1,529	130	984	855	23.2	8.6	2,764	▲ 9.7	1,589	160	1,015	868	397	35.0	11.0
5月	2,796	1.6	1,531	131	1,134	985	24.4	9.0	2,904	0.0	1,591	147	1,166	1,014	480	44.2	11.5
6月	2,384	▲ 12.6	1,325	136	923	754	21.4	7.9	2,580	▲ 10.9	1,383	242	955	774	426	46.1	10.7
7月	2,276	0.3	1,311	124	841	712	20.4	7.6	2,395	▲ 1.4	1,374	145	876	735	437	41.7	10.3
8月	2,020	▲ 10.0	1,174	98	748	660	17.2	6.6	2,108	▲ 11.9	1,220	125	763	664	369	39.4	9.4
9月	2,091	▲ 15.1	1,182	144	765	664	18.2	6.8	2,255	▲ 13.7	1,262	194	799	676	424	45.5	10.4
10月	2,431	▲ 2.5	1,411	125	895	764	20.4	7.5	2,607	▲ 2.5	1,488	178	941	797	488	45.8	11.9
11月	2,357	4.9	1,305	162	890	739	20.9	7.5	2,502	4.0	1,386	185	931	773	430	46.3	11.4
12月	1,818	▲ 11.4	981	123	714	508	19.6	6.3	1,950	▲ 10.3	1,048	152	750	535	315	26.7	8.2
31年 1月	1,722	▲ 5.1	952	112	658	479	15.0	5.9	1,812	▲ 4.9	987	133	692	505	286	25.1	7.3
2月	2,061	▲ 6.5	1,208	113	740	599	18.8	7.0	2,159	▲ 5.6	1,267	122	770	622	353	35.3	9.3
3月	3,092	▲ 6.2	1,721	162	1,209	1,077	28.1	10.2	3,206	▲ 7.3	1,773	180	1,253	1,114	460	52.0	13.8
31年 4月	2,544	▲ 3.7	1,417	130	997	906	24.3	8.8	2,688	▲ 2.7	1,485	154	1,049	942	426	37.1	11.2
元年 5月	2,450	▲ 12.4	1,373	125	952	807	24.4	8.7	2,569	▲ 11.5	1,440	134	995	842	435	41.6	10.7
6月	2,282	▲ 4.3	1,299	120	863	729	22.7	8.2	2,395	▲ 7.2	1,352	140	903	770	460	43.3	10.2
7月	2,304	1.2	1,361	128	815	665	21.5	8.2	2,428	1.4	1,421	147	860	697	489	41.2	10.4
8月	1,955	▲ 3.2	1,158	101	696	600	19.2	7.0	2,080	▲ 1.3	1,215	128	737	640	405	42.6	9.3
9月	2,125	1.6	1,210	132	783	676	20.1	7.3	2,269	0.6	1,272	165	832	708	437	45.7	10.5
10月	2,290	▲ 5.8	1,287	158	845	722	21.0	7.9	2,476	▲ 5.0	1,380	196	900	752	462	48.4	11.5
11月																	
12月																	
2年 1月																	
2月																	
3月																	
31年度合計	15,950	▲ 4.2	9,105	894	5,951	5,105	21.9	8.0	16,905	▲ 4.0	9,565	1,064	6,276	5,351	3,114	42.5	10.6

（資料）青森労働局職業安定部職業安定課「職業安定業務統計」。

（注 1）新規学卒を除く。「うち常用」、「うち臨時季節」はパートタイムを除く。

（注 2）就職件数の「うち受給者」は基本手当受給者でパートタイムを除く。

産業別新規求人・充足状況（新規学卒を除く）

（単位：人、％）

区 分	① 新規求人数			② 常 用		③ パートタイム		④ 充 足 数			⑤ 常 用		⑥ パートタイム		充足率 ④/①
	当 月	前年同月	増減率	当 月	前年同月	当 月	前年同月	当 月	前年同月	増減率	当 月	前年同月	当 月	前年同月	
	農 業 , 林 業 , 漁 業	198	176	12.5	82	83	64	43	89	65	36.9	36	22	21	
鉱 業 , 採 石 業 , 砂 利 採 取 業	4	5	▲ 20.0	3	4	1	1	0	1	▲ 100.0	0	1	0	0	-
建 設 業	1,405	1,586	▲ 11.4	1,303	1,434	45	59	145	138	5.1	127	120	12	10	10.3
製 造 業	814	956	▲ 14.9	540	659	200	220	275	295	▲ 6.8	194	205	56	74	33.8
食 料 品 製 造 業 , 飲 料 ・ た ば こ ・ 飼 料 製 造 業	386	401	▲ 3.7	200	206	118	126	144	135	6.7	88	77	32	43	37.3
織 維 工 業	89	121	▲ 26.4	63	91	22	28	22	17	29.4	19	11	3	6	24.7
木 材 ・ 木 製 品 製 造 業 (家 具 を 除 く) 家 具 ・ 装 備 品 製 造 業	23	14	64.3	22	13	1	1	7	9	▲ 22.2	6	7	1	2	30.4
パ ル プ ・ 紙 ・ 紙 加 工 品 製 造 業	17	24	▲ 29.2	15	15	2	8	10	8	25.0	9	5	1	2	58.8
印 刷 ・ 同 関 連 業	27	20	35.0	13	11	14	9	15	11	36.4	7	8	8	3	55.6
化 学 工 業 , 石 油 製 品 ・ 石 炭 製 品 製 造 業 , プ ラ ス チ ッ ク , ゴ ム 製 品 製 造 業	6	19	▲ 68.4	5	15	0	2	5	8	▲ 37.5	2	6	3	2	83.3
窯 業 ・ 土 石 製 品 製 造 業	24	32	▲ 25.0	23	31	1	1	5	13	▲ 61.5	4	13	0	0	20.8
鉄 鋼 業 , 非 鉄 金 属 製 造 業	32	18	77.8	26	14	6	4	10	9	11.1	9	8	1	1	31.3
金 属 製 品 製 造 業	47	99	▲ 52.5	44	92	3	7	12	14	▲ 14.3	11	13	1	1	25.5
は ん 用 ・ 生 産 用 機 械 器 具 製 造 業	36	30	20.0	33	26	3	4	11	8	37.5	11	7	0	1	30.6
業 務 用 機 械 器 具 製 造 業	19	21	▲ 9.5	19	14	0	6	7	11	▲ 36.4	6	10	1	1	36.8
電 子 部 品 ・ デ バ イ ス ・ 電 子 回 路 製 造 業	52	67	▲ 22.4	46	55	5	11	13	18	▲ 27.8	12	13	1	5	25.0
電 気 機 械 器 具 製 造 業	41	34	20.6	18	26	23	7	9	11	▲ 18.2	6	6	3	5	22.0
情 報 通 信 機 械 器 具 製 造 業	3	15	▲ 80.0	2	10	1	5	2	11	▲ 81.8	1	9	1	2	66.7
輸 送 用 機 械 器 具 製 造 業	6	32	▲ 81.3	6	32	0	0	2	9	▲ 77.8	2	9	0	0	33.3
そ の 他 の 製 造 業	6	9	▲ 33.3	5	8	1	1	1	3	▲ 66.7	1	3	0	0	16.7
電 気 ・ ガ ス ・ 熱 供 給 ・ 水 道 業	8	19	▲ 57.9	0	3	6	13	4	8	▲ 50.0	0	0	3	6	50.0
情 報 通 信 業	69	83	▲ 16.9	47	47	21	14	12	18	▲ 33.3	6	9	4	6	17.4
運 輸 業 , 郵 便 業	562	623	▲ 9.8	379	354	162	241	115	155	▲ 25.8	98	115	12	36	20.5
卸 売 業 , 小 売 業	1,916	2,234	▲ 14.2	766	901	1,102	1,282	395	408	▲ 3.2	185	209	193	184	20.6
卸 売 業	411	445	▲ 7.6	268	247	109	171	124	132	▲ 6.1	81	86	32	42	30.2
小 売 業	1,505	1,789	▲ 15.9	498	654	993	1,111	271	276	▲ 1.8	104	123	161	142	18.0
金 融 業 , 保 険 業	83	123	▲ 32.5	55	74	26	40	15	6	150.0	8	3	7	3	18.1
不 動 産 業 , 物 品 賃 貸 業	120	175	▲ 31.4	82	89	35	85	23	23	0.0	17	16	6	7	19.2
学 術 研 究 , 専 門 ・ 技 術 サ ー ビ ス 業	163	155	5.2	102	103	48	32	59	47	25.5	27	29	21	15	36.2
宿 泊 業 , 飲 食 サ ー ビ ス 業	775	983	▲ 21.2	199	272	575	704	139	173	▲ 19.7	50	60	85	111	17.9
宿 泊 業	152	247	▲ 38.5	60	87	91	157	54	73	▲ 26.0	21	30	29	41	35.5
飲 食 サ ー ビ ス 業	623	736	▲ 15.4	139	185	484	547	85	100	▲ 15.0	29	30	56	70	13.6
生 活 関 連 サ ー ビ ス 業 , 娯 楽 業	295	331	▲ 10.9	90	132	203	198	65	75	▲ 13.3	26	30	39	44	22.0
教 育 , 学 習 支 援 業	152	213	▲ 28.6	65	82	82	128	33	50	▲ 34.0	16	19	17	28	21.7
医 療 , 福 祉	2,629	2,623	0.2	1,692	1,641	906	955	553	591	▲ 6.4	329	384	213	190	21.0
医 療 業	814	812	0.2	520	543	274	250	153	177	▲ 13.6	90	123	58	41	18.8
社 会 保 険 ・ 社 会 福 祉 ・ 介 護 事 業	1,815	1,809	0.3	1,172	1,096	632	705	399	413	▲ 3.4	239	260	154	149	22.0
複 合 サ ー ビ ス 事 業	92	213	▲ 56.8	44	70	35	136	33	32	3.1	22	19	8	12	35.9
サ ー ビ ス 業 (他 に 分 類 さ れ な い も の)	1,451	1,235	17.5	550	441	473	475	243	276	▲ 12.0	116	132	108	131	16.7
公 務 (他 に 分 類 さ れ る も の を 除 く) ・ そ の 他	170	166	2.4	70	58	51	63	92	70	31.4	30	38	40	23	54.1
合 計	10,906	11,899	▲ 8.3	6,069	6,447	4,035	4,689	2,290	2,431	▲ 5.8	1,287	1,411	845	895	21.0

（資料）青森労働局職業安定部職業安定課「職業安定業務統計」。

（注）①新規求人数(②+③+臨時・季節)、④充足数(⑤+⑥+臨時・季節)。

職業別常用新規求職・求人・就職状況（新規学卒を除く）

（単位：人、％）

区 分	① 新規求職者数					② 新規求人数					③ 求人倍率 ②／①	④ 就職件数					⑤ 就職率 ④／①
				パートタイム					パートタイム						パートタイム		
	当 月	前年同月	増減率	当 月	前年同月	当 月	前年同月	増減率	当 月	前年同月		当 月	前年同月	増減率	当 月	前年同月	
管 理 的 職 業	8	5	60.0	0	1	29	18	61.1	1	0	3.63	4	4	-	0	0	50.0
専 門 的 ・ 技 術 的 職 業	432	567	▲ 23.8	97	132	1,456	1,616	▲ 9.9	321	388	3.37	191	237	▲ 19.4	47	47	44.2
建築・土木・測量技術者	21	35	▲ 40.0	3	2	216	228	▲ 5.3	0	0	10.29	13	17	▲ 23.5	0	0	61.9
情報処理・通信技術者	18	24	▲ 25.0	1	0	23	29	▲ 20.7	0	0	1.28	7	7	-	0	1	38.9
保健師、助産師、看護師	106	158	▲ 32.9	30	54	505	489	3.3	137	125	4.76	71	73	▲ 2.7	20	16	67.0
社会福祉の専門的職業	111	134	▲ 17.2	24	39	411	451	▲ 8.9	114	130	3.70	52	76	▲ 31.6	14	12	46.8
事 務 的 職 業	1,103	1,182	▲ 6.7	304	328	766	860	▲ 10.9	283	317	0.69	347	366	▲ 5.2	116	140	31.5
一般事務の職業	984	1,075	▲ 8.5	279	307	527	593	▲ 11.1	200	231	0.54	262	284	▲ 7.7	83	102	26.6
会計事務の職業	49	31	58.1	13	3	65	92	▲ 29.3	16	25	1.33	35	28	25.0	9	8	71.4
販 売 の 職 業	466	569	▲ 18.1	170	210	992	1,326	▲ 25.2	497	679	2.13	189	182	3.8	91	66	40.6
サ ー ビ ス の 職 業	723	792	▲ 8.7	272	291	2,404	2,531	▲ 5.0	1,196	1,312	3.33	471	530	▲ 11.1	208	227	65.1
飲食物調理の職業	225	238	▲ 5.5	109	118	499	628	▲ 20.5	292	396	2.22	125	136	▲ 8.1	65	79	55.6
接客・給仕の職業	152	159	▲ 4.4	56	58	460	562	▲ 18.1	340	366	3.03	63	96	▲ 34.4	38	54	41.4
保 安 の 職 業	38	40	▲ 5.0	10	9	130	133	▲ 2.3	24	36	3.42	34	33	3.0	9	14	89.5
農 林 漁 業 の 職 業	72	61	18.0	24	16	133	132	0.8	43	36	1.85	41	46	▲ 10.9	9	13	56.9
生 産 工 程 の 職 業	509	544	▲ 6.4	110	122	941	1,096	▲ 14.1	170	227	1.85	241	296	▲ 18.6	40	67	47.3
金属材料製造、金属加工、金属溶接・溶断の職業	36	50	▲ 28.0	0	5	140	198	▲ 29.3	7	5	3.89	34	33	3.0	5	2	94.4
製品製造・加工処理の職業（金属材料製造、金属加工、金属溶接・溶断を除く）	210	208	1.0	69	76	468	491	▲ 4.7	141	186	2.23	145	151	▲ 4.0	28	51	69.0
機械組立の職業	146	143	2.1	30	26	68	75	▲ 9.3	8	15	0.47	18	41	▲ 56.1	3	9	12.3
輸 送 ・ 機 械 運 転 の 職 業	237	276	▲ 14.1	24	40	601	642	▲ 6.4	69	97	2.54	154	157	▲ 1.9	8	21	65.0
建 設 ・ 採 掘 の 職 業	163	179	▲ 8.9	8	15	846	830	1.9	3	8	5.19	83	75	10.7	0	0	50.9
建設の職業（建設躯体工事の職業を除く）	43	43	-	4	2	203	190	6.8	2	3	4.72	18	21	▲ 14.3	0	0	41.9
土 木 の 職 業	80	101	▲ 20.8	4	10	348	357	▲ 2.5	1	2	4.35	42	33	27.3	0	0	52.5
運 搬 ・ 清 掃 ・ 包 装 等 の 職 業	1,134	1,227	▲ 7.6	526	548	962	1,105	▲ 12.9	584	742	0.85	377	359	5.0	224	202	33.2
分 類 不 能 の 職 業	114	102	11.8	35	36	0	0	-	0	0	-	0	0	-	0	0	-
合 計	4,999	5,544	▲ 9.8	1,580	1,748	9,260	10,289	▲ 10.0	3,191	3,842	1.85	2,132	2,285	▲ 6.7	752	797	42.6

（資料）青森労働局職業安定部職業安定課「職業安定業務統計」。

（注）③の「求人倍率」は原数値。

雇 用 保 険 業 務 取 扱 状 況

区 分	1. 適用事業所数		2. 被 保 険 者 数		3. 基 本 手 当 (基 本 分)						4. 特 例 一 時 金					
	対前年比		対前年比		①受給資格決定件数		②受給者実人員		③ 給 付 額		④高齢者給付金		①受給資格決定件数		② 給 付 額	
						対前年比		対前年比	(千円)	対前年比	(千円)	対前年比		対前年比	(千円)	対前年比
24年度	24,141	▲ 0.0	341,435	0.6	26,021	▲ 3.0	7,331	▲ 12.4	9,266,826	▲ 12.0	333,861	16.9	18,622	▲ 4.9	3,469,703	▲ 4.3
25年度	24,044	▲ 0.4	343,806	0.7	25,274	▲ 2.9	6,973	▲ 4.9	8,667,461	▲ 6.5	385,564	15.5	17,377	▲ 6.7	3,237,724	▲ 6.7
26年度	24,085	0.2	346,455	0.8	24,037	▲ 4.9	6,361	▲ 8.8	7,986,134	▲ 7.9	458,650	19.0	15,823	▲ 8.9	2,962,767	▲ 8.5
27年度	24,110	0.1	349,007	0.7	23,298	▲ 3.1	5,960	▲ 6.3	7,523,489	▲ 5.8	509,833	11.2	14,168	▲ 10.5	2,620,945	▲ 11.5
28年度	24,094	▲ 0.1	351,249	0.6	22,198	▲ 4.7	5,389	▲ 9.6	6,840,572	▲ 9.1	520,645	2.1	12,165	▲ 14.1	2,223,765	▲ 15.2
29年度	24,113	0.1	357,610	1.8	21,355	▲ 3.8	5,088	▲ 5.6	6,521,114	▲ 4.7	542,125	4.1	10,594	▲ 12.9	1,985,946	▲ 10.7
30年度	24,051	▲ 0.3	359,154	0.4	21,566	1.0	4,885	▲ 4.0	6,312,326	▲ 3.2	682,468	25.9	9,533	▲ 10.0	1,796,402	▲ 9.5
30年 4月	24,080	▲ 0.2	354,824	0.8	3,320	7.7	4,485	▲ 3.3	444,507	▲ 4.7	121,302	37.7	486	▲ 15.0	103,111	11.8
5月	24,103	▲ 0.2	360,088	0.6	2,420	0.9	5,420	▲ 3.0	625,516	2.8	94,536	32.0	760	36.9	104,385	▲ 24.6
6月	24,089	▲ 0.3	361,400	0.4	1,623	▲ 10.2	5,090	▲ 8.7	527,226	▲ 12.7	46,824	11.8	585	▲ 5.6	103,633	20.1
7月	24,098	▲ 0.4	361,491	0.3	1,650	5.0	5,272	▲ 3.0	550,806	1.4	57,088	45.1	732	▲ 9.9	112,179	28.9
8月	24,117	▲ 0.3	361,808	0.4	1,512	1.5	5,585	▲ 3.8	646,411	▲ 5.3	41,705	56.3	278	▲ 32.5	103,075	▲ 34.3
9月	23,986	▲ 0.2	362,062	0.4	1,490	▲ 9.1	5,100	▲ 5.3	530,899	▲ 4.4	41,460	15.6	49	▲ 29.0	16,925	▲ 22.0
10月	24,014	▲ 0.1	361,771	0.4	1,883	9.6	5,086	▲ 1.9	573,221	5.7	51,909	36.3	96	▲ 16.5	13,690	▲ 3.6
11月	24,025	▲ 0.2	361,522	0.3	1,534	6.2	4,770	▲ 4.9	524,249	▲ 7.4	43,089	22.0	698	9.9	27,854	▲ 2.2
12月	24,037	▲ 0.2	358,406	0.3	1,294	1.4	4,360	▲ 2.5	420,228	▲ 2.6	36,433	18.1	3,015	▲ 15.7	138,870	▲ 7.8
31年 1月	24,017	▲ 0.3	356,203	0.5	1,780	0.7	4,622	▲ 0.7	561,516	2.8	58,144	6.4	1,894	▲ 7.4	648,715	▲ 13.0
2月	24,028	▲ 0.3	355,434	0.5	1,508	4.6	4,406	▲ 4.7	448,763	▲ 2.9	47,210	19.5	633	▲ 17.1	297,965	▲ 2.8
3月	24,019	▲ 0.3	354,835	0.5	1,552	▲ 9.6	4,426	▲ 5.3	458,984	▲ 10.5	42,768	6.2	307	▲ 26.9	126,000	▲ 20.4
31年 4月	24,012	▲ 0.3	356,334	0.4	3,089	▲ 7.0	4,548	1.4	473,914	6.6	119,429	▲ 1.5	392	▲ 19.3	79,876	▲ 22.5
元年 5月	24,022	▲ 0.3	360,924	0.2	2,404	▲ 0.7	5,044	▲ 6.9	558,445	▲ 10.7	98,404	4.1	571	▲ 24.9	77,582	▲ 25.7
6月	24,007	▲ 0.3	362,481	0.3	1,816	11.9	5,136	0.9	517,675	▲ 1.8	50,070	6.9	618	5.6	85,831	▲ 17.2
7月	23,995	▲ 0.4	362,439	0.3	1,786	8.2	5,522	4.7	610,146	10.8	69,450	21.7	744	1.6	110,838	▲ 1.2
8月	23,987	▲ 0.5	362,374	0.2	1,537	1.7	5,477	▲ 1.9	616,909	▲ 4.6	42,304	1.4	327	17.6	124,046	20.3
9月	23,713	▲ 1.1	362,785	0.2	1,515	1.7	5,223	2.4	549,328	3.5	48,613	17.3	32	▲ 34.7	23,430	38.4
10月	23,717	▲ 1.2	362,247	0.1	1,893	0.5	5,172	1.7	630,097	9.9	49,040	▲ 5.5	79	▲ 17.7	7,925	▲ 42.1
11月																
12月																
2年 1月																
2月																
3月																

(資料) 青森労働局職業安定部職業安定課「雇用保険事業統計」。(注 1) 年度分のうち「1.適用事業所数」、「2.被保険者数」、「3-②.受給者実人員」は月平均の数値

(注 2) 各月分のうち「1.適用事業所数」、「2.被保険者数」は月末現在の数値。

(注 3) 「3-①受給資格決定件数」は「高年齢者」を含む。

安定所別職業紹介状況（1～全数）

（単位：人、%、倍）

		県合計	青森	八戸	弘前	むつ	野辺地	五所川原	三沢	黒石	
求職者	新規	当月計	5,113	1,278	1,169	920	257	164	490	592	243
		うち常用	4,999	1,254	1,154	904	250	162	455	585	235
		うち女	2,875	707	672	537	145	81	247	356	130
		うち中高年	2,489	586	616	421	130	83	236	303	114
	規	前月計	4,968	1,203	1,180	886	243	139	459	554	304
		前年同月計	5,692	1,316	1,319	1,052	280	170	600	618	337
	有効	当月計	21,457	5,532	5,055	3,944	991	712	1,924	2,261	1,038
		うち常用	21,255	5,474	5,033	3,918	966	708	1,876	2,251	1,029
		うち女	11,806	3,051	2,816	2,145	577	363	1,023	1,309	522
		うち中高年	10,757	2,666	2,697	1,893	522	387	960	1,156	476
		前月計	21,555	5,476	5,009	3,996	988	707	1,936	2,288	1,155
		前年同月計	21,972	5,667	5,114	4,084	1,029	740	1,951	2,242	1,145
求人	新規	当月計	10,906	2,795	2,868	2,184	518	479	609	1,072	381
		うち常用	9,260	2,370	2,403	1,735	467	410	532	982	361
		前月計	10,597	2,734	2,761	2,259	428	388	653	1,033	341
		前年同月計	11,899	3,612	2,795	2,101	546	438	786	1,238	383
	有効	当月計	29,009	7,324	7,957	5,548	1,238	1,240	1,753	2,859	1,090
		うち常用	25,411	6,452	7,016	4,534	1,155	1,112	1,568	2,596	978
		前月計	28,986	7,167	8,025	5,735	1,155	1,152	1,780	2,873	1,099
		前年同月計	32,211	9,779	8,116	5,585	1,397	1,135	1,977	3,145	1,077
	就職件数	当月計	2,476	546	625	448	115	66	225	308	143
		うち常用	2,132	479	561	371	104	60	176	262	119
		うち女	1,455	340	338	272	75	33	116	201	80
		うち中高年	1,134	245	313	210	46	34	103	120	63
うち保		649	168	141	121	35	17	56	73	38	
前月計		2,269	530	492	447	111	55	190	280	164	
前年同月計	2,607	583	613	488	137	66	221	342	157		
就職率	当月	48.4	42.7	53.5	48.7	44.7	40.2	45.9	52.0	58.8	
	前月	45.7	44.1	41.7	50.5	45.7	39.6	41.4	50.5	53.9	
	前年同月	45.8	44.3	46.5	46.4	48.9	38.8	36.8	55.3	46.6	
求人倍率	新規	当月	2.13	2.19	2.45	2.37	2.02	2.92	1.24	1.81	1.57
		前月	2.13	2.27	2.34	2.55	1.76	2.79	1.42	1.86	1.12
	規	前年同月	2.09	2.74	2.12	2.00	1.95	2.58	1.31	2.00	1.14
		当月	1.35	1.32	1.57	1.41	1.25	1.74	0.91	1.26	1.05
	有	前月	1.34	1.31	1.60	1.44	1.17	1.63	0.92	1.26	0.95
		前年同月	1.47	1.73	1.59	1.37	1.36	1.53	1.01	1.40	0.94

（資料）青森労働局職業安定部職業安定課「職業安定業務統計」。

（注3）「求人倍率」は原数値。

（注1）新規学卒関係を除く。

（注4）「就職件数」の「うち保」は雇用保険受給者。

（注2）就職率＝就職件数÷新規求職×100。

安定所別職業紹介状況（２～一般）

（単位：人、%、倍）

		県合計	青森	八戸	弘前	むつ	野辺地	五所川原	三沢	黒石		
求職	新	当月計	3,521	899	801	615	154	130	357	400	165	
		うち常用	3,419	878	786	606	147	128	322	395	157	
		うち女	1,615	426	376	291	68	50	141	195	68	
		うち中高年	1,515	338	383	242	75	62	165	187	63	
	規	前月計	3,373	808	809	610	138	99	316	360	233	
		前年同月計	3,932	904	894	741	171	126	428	406	262	
	有	当月計	13,993	3,686	3,240	2,620	549	471	1,273	1,455	699	
		うち常用	13,817	3,637	3,219	2,604	524	468	1,227	1,448	690	
		うち女	6,200	1,727	1,458	1,148	233	177	515	663	279	
		うち中高年	6,291	1,535	1,581	1,118	275	251	576	685	270	
	効	前月計	14,025	3,608	3,207	2,685	547	447	1,264	1,471	796	
		前年同月計	14,543	3,745	3,370	2,766	582	466	1,335	1,461	818	
求人	新	当月計	6,871	1,537	1,843	1,419	348	362	391	705	266	
		うち常用	6,069	1,361	1,716	1,108	317	320	339	648	260	
		前月計	6,694	1,520	1,791	1,501	234	289	389	729	241	
		前年同月計	7,210	1,940	1,850	1,275	312	325	477	784	247	
	有	当月計	18,561	4,231	5,188	3,658	750	952	1,094	1,906	782	
		うち常用	16,719	3,848	4,920	2,924	711	876	979	1,739	722	
		前月計	18,605	4,220	5,302	3,716	659	870	1,103	1,930	805	
		前年同月計	20,140	5,476	5,367	3,516	811	856	1,271	2,143	700	
	就	職	当月計	1,576	347	405	270	66	49	169	182	88
			うち常用	1,380	314	374	216	61	45	123	169	78
			うち女	734	179	164	134	32	21	69	98	37
			うち中高年	648	131	185	120	22	26	74	57	33
うち保			462	118	109	80	25	13	41	53	23	
数		前月計	1,437	316	322	291	53	42	128	176	109	
前年同月計	1,666	355	393	322	81	45	153	213	104			
就	職	当 月	44.8	38.6	50.6	43.9	42.9	37.7	47.3	45.5	53.3	
		前 月	42.6	39.1	39.8	47.7	38.4	42.4	40.5	48.9	46.8	
		前年同月	42.4	39.3	44.0	43.5	47.4	35.7	35.7	52.5	39.7	
求人	新	当 月	1.95	1.71	2.30	2.31	2.26	2.78	1.10	1.76	1.61	
		前 月	1.98	1.88	2.21	2.46	1.70	2.92	1.23	2.03	1.03	
	規	前年同月	1.83	2.15	2.07	1.72	1.82	2.58	1.11	1.93	0.94	
		当 月	1.33	1.15	1.60	1.40	1.37	2.02	0.86	1.31	1.12	
	有	前 月	1.33	1.17	1.65	1.38	1.20	1.95	0.87	1.31	1.01	
		前年同月	1.38	1.46	1.59	1.27	1.39	1.84	0.95	1.47	0.86	

（資料）青森労働局職業安定部職業安定課「職業安定業務統計」。

（注 1）新規学卒関係、パートタイム関係及び一般日雇関係を除く。

（注 2）就職率＝就職件数÷新規求職×100。

（注 3）「求人倍率」は原数値。

（注 4）「就職件数」の「うち保」は雇用保険受給者。

安定所別職業紹介状況（3～パートタイム）

（単位：人、%、倍）

		県合計	青森	八戸	弘前	むつ	野辺地	五所川原	三沢	黒石					
求	新規	当月計	1,592	379	368	305	103	34	133	192	78				
		うち女	1,260	281	296	246	77	31	106	161	62				
		前月計	1,595	395	371	276	105	40	143	194	71				
		前年同月計	1,760	412	425	311	109	44	172	212	75				
職	有効	当月計	7,464	1,846	1,815	1,324	442	241	651	806	339				
		うち女	5,606	1,324	1,358	997	344	186	508	646	243				
		前月計	7,530	1,868	1,802	1,311	441	260	672	817	359				
		前年同月計	7,429	1,922	1,744	1,318	447	274	616	781	327				
求	新規	当月計	4,035	1,258	1,025	765	170	117	218	367	115				
		前月計	3,903	1,214	970	758	194	99	264	304	100				
		前年同月計	4,689	1,672	945	826	234	113	309	454	136				
	有効	当月計	10,448	3,093	2,769	1,890	488	288	659	953	308				
		前月計	10,381	2,947	2,723	2,019	496	282	677	943	294				
		前年同月計	12,071	4,303	2,749	2,069	586	279	706	1,002	377				
就	職	件	数	当月計	900	199	220	178	49	17	56	126	55		
				うち女	721	161	174	138	43	12	47	103	43		
				前月計	832	214	170	156	58	13	62	104	55		
				前年同月計	941	228	220	166	56	21	68	129	53		
就	職	率	当	月	56.5	52.5	59.8	58.4	47.6	50.0	42.1	65.6	70.5		
			前	月	52.2	54.2	45.8	56.5	55.2	32.5	43.4	53.6	77.5		
			前	年同月	53.5	55.3	51.8	53.4	51.4	47.7	39.5	60.8	70.7		
求	新規	人	倍	率	当	月	2.53	3.32	2.79	2.51	1.65	3.44	1.64	1.91	1.47
					前	月	2.45	3.07	2.61	2.75	1.85	2.48	1.85	1.57	1.41
					前	年同月	2.66	4.06	2.22	2.66	2.15	2.57	1.80	2.14	1.81
	当				月	1.40	1.68	1.53	1.43	1.10	1.20	1.01	1.18	0.91	
	前				月	1.38	1.58	1.51	1.54	1.12	1.08	1.01	1.15	0.82	
	前				年同月	1.62	2.24	1.58	1.57	1.31	1.02	1.15	1.28	1.15	

（資料）青森労働局職業安定部職業安定課「職業安定業務統計」。

（注1）就職率＝就職件数÷新規求職×100。

（注2）「求人倍率」は原数値。

平成31年度 出稼労働者【県外】職業紹介状況（平成30年度対比）

I 職業紹介状況

青森労働局職業安定部

年度	区分	4月	5月	6月	7月	8月	9月	10月	11月	12月	1月	2月	3月	年度計
31年度	求職	227	172	55	70	68	55	36						683
	就職	8	5	7	8	22	22	27						99
30年度	求職	226	168	58	49	89	42	58						690
	就職	14	13	11	9	17	25	40						129
増減率	求職	0.4	2.4	▲ 5.2	42.9	▲ 23.6	31.0	▲ 37.9						▲ 1.0
	就職	▲ 42.9	▲ 61.5	▲ 36.4	▲ 11.1	29.4	▲ 12.0	▲ 32.5						▲ 23.3

II 産業別就職状況

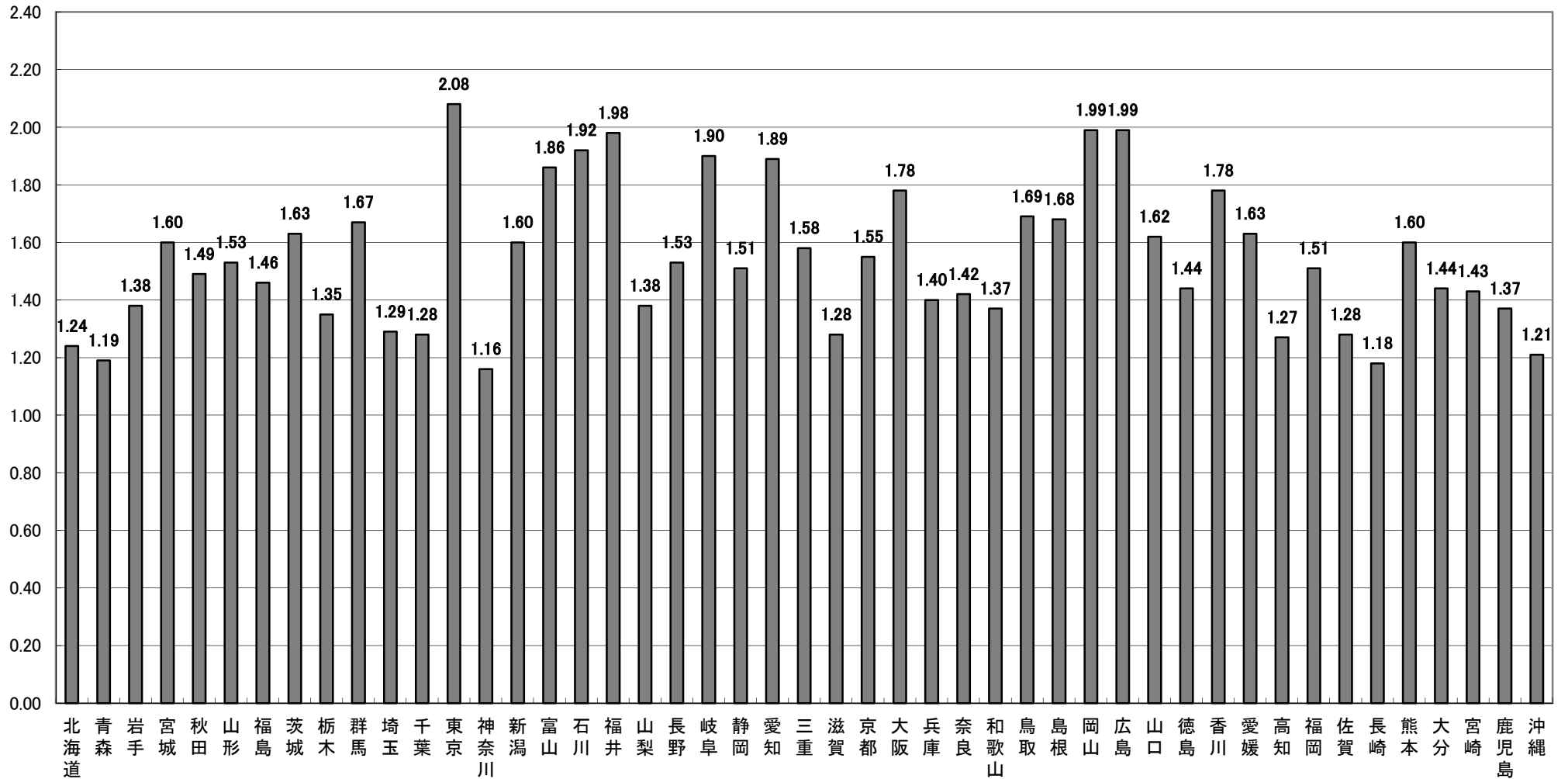
産業	年度	4月	5月	6月	7月	8月	9月	10月	11月	12月	1月	2月	3月	年度計
建設業	31年度	1	1	1	1	1	2	3						10
	30年度	0	0	3	2	0	0	1						6
製造業	31年度	7	3	5	7	19	14	18						73
	30年度	14	13	7	7	17	23	30						111
その他の産業	31年度	0	1	1	0	2	6	6						16
	30年度	0	0	1	0	0	2	9						12

III 地域別就職状況

地域	年度	4月	5月	6月	7月	8月	9月	10月	11月	12月	1月	2月	3月	年度計
合計	31年度	8	5	7	8	22	22	27						99
	30年度	14	13	11	9	17	25	40						129
埼玉	31年度	1	0	0	0	1	2	1						5
	30年度	0	0	0	0	0	0	3						3
東京	31年度	6	1	5	5	17	14	15						63
	30年度	7	6	7	6	14	18	24						82
神奈川	31年度	0	1	1	0	1	2	0						5
	30年度	1	0	2	1	1	1	2						8
静岡	31年度	0	0	0	0	0	1	1						2
	30年度	0	0	0	0	0	0	2						2
愛知	31年度	0	1	1	0	3	0	3						8
	30年度	1	2	0	1	0	3	4						11
その他	31年度	1	2	0	3	0	3	7						16
	30年度	5	5	2	1	2	3	5						23

(注) 求職…出稼労働者として就職を希望し、就職できる状態にある数

都道府県別有効求人倍率：季節調整値
 (新規学卒者を除きパートタイムを含む)
 令和元年10月 全国平均 1.57倍 [原数値1.60倍]



(注) 季節調整値計算(季節調整値替え)は、毎年過去1年分のデータが揃う年初に行われ、季節調整済系列が改訂される。
 (資料出所) 厚生労働省「職業安定業務統計」。