

取 扱 注 意
令和元年11月1日(金)
午前8:30解禁

職業安定業務取扱月報

(令和元年9月分)

も く じ

1	労働市場の動き	1～3	ページ
2	受理地別 求人倍率・求人・求職の動き	4～6	〃
3	就業地別 求人倍率・求人の動き	7～9	〃
4	職業紹介・雇用保険主要指標	10	〃
5	職業紹介状況	11～13	〃
6	産業別新規求人・充足状況	14	〃
7	職業別常用新規求職・求人就職状況	15	〃
8	雇用保険業務取扱状況	16	〃
9	安定所別職業紹介状況	17～19	〃
10	出稼労働者県外職業紹介状況	20	〃
11	都道府県別有効求人倍率(季節調節値)	21	〃

青森労働局職業安定部職業安定課

労働市場の動き(令和元年9月)

青森労働局職業安定部職業安定課

○ 県内の景気の動向

本県経済は、緩やかに回復している。

【青森県：青森県経済統計報告(令和元年7・8月の経済指標を中心として)】

県内の景気は、一部に弱めの動きがみられるが、緩やかな回復基調にある。この間、企業の業況感、幾分慎重化した。

最終需要動向をみると、個人消費は、総じてみれば、回復基調を維持している。すなわち、家電販売は持ち直しが続くなか、大型小売店販売は基調として回復している。乗用車販売は持ち直している。この間、消費税率引き上げを見込んだ需要増が一部でみられた。

公共投資、住宅投資は、横ばい圏内で推移している。設備投資は、一部に投資を慎重化する動きがみられるが、総じてみれば、横ばい圏内で推移している。

生産動向をみると、海外需要の弱含みから、増加ペースの鈍化が続いている。すなわち、電気機械等は増勢の鈍化が続いているほか、紙・パルプは弱含んでいる。この間、鉄鋼は緩やかに持ち直しているほか、業務用機械は高水準で推移している。雇用面を見ると、労働需給は、引き締まっている。

【日本銀行青森支店：県内金融経済概況10月公表分】

2019(令和元年)年9月度の青森県企業倒産は2件(前年同月比33.33%減)、負債総額は4300万円(同99.10%減)。倒産件数は先月に引き続き一桁台に留まり、又、前年同月比で倒産件数は1件の減少となり、四ヶ月ぶりに前年を下回る結果となった。同じく、負債総額に関しても、発生した倒産が何れも1億円未満の小規模倒産のみとなった事で、前年比で大幅減少となり、こちらも四ヶ月ぶりに前年を下回った。

2019(令和元年)年5月、5年1ヶ月ぶりに10件と倒産件数は二桁を記録した。翌6月は再度一桁台に留まったが、7月には手形割引業者である千代田信用が倒産した事で、この影響を受け倒産件数は14件と急増した。8月以降は千代田信用の影響を受けて倒産した企業が徐々に減少、これに伴い2ヶ月連続で倒産件数は減少し再度一桁台で推移している。千代田信用関連の倒産が一段落し、又、消費税増税前の駆け込み需要も影響し倒産件数は抑制されたものと見られる。

10月1日より消費税が10%へと引き上げられたが、これまでのところ目立った混乱は見られず、又、ポイント還元等の消費落ち込み対策により、需要動向に大きな変動は少ないものと見られる。ただし、キャッシュレス化を進める中で旧態依然とした経営を続ける青森県内の老舗中小企業に於いては大きな局面を迎えており、この流れに乗り切れるかが大きなポイントとなっている。これにより二極化が一層進むものと見られ、相対的な倒産件数は増加する見通しにある。

【東京商エリサーチ青森支店：令和元年9月度青森県企業倒産状況】

労働需給面では、5人以上の解雇者(希望退職者の募集等を含む)を出した企業整理離職者等状況をみると、平成30年9月の8事業所、解雇者数75人に対し、令和元年9月は10事業所、解雇者数70人となり、事業所数は2件(25.0%)増加し、解雇者数は5人(6.7%)減少した。

雇用情勢をみると、月間有効求職者数(季節調整値)は23,315人で前月に比べ185人減少、月間有効求人数(同)は28,362人で前月に比べ197人増加した。有効求人倍率(同)は1.22倍で、前月と比べ0.02ポイント上回った。

新規求人倍率(季節調整値)は1.68倍で、前月の1.70倍を0.02ポイント下回った。

また、就業地別有効求人倍率(同)1.34倍となり、前月の1.32倍を0.02ポイント上回った。(参考指標)

正社員有効求人倍率(原数値)は0.91倍で前年同月を0.01ポイント下回った。

○ 労働市場の概況

月間有効求人全数(学卒を除きパートタイムを含む実数)は、前年同月比6.4%(1,973人)減少の28,986人、全数のうち常用(パートタイムを除く実数)は同4.4%(781人)減少の16,780人となった。

月間有効求職者全数(同)は、前年同月比0.3%(63人)減少の21,555人、全数のうち常用(同)は同2.2%(306人)減少の13,818人となった。

この結果、全数の有効求人倍率(原数値)は1.34倍となり、前年同月を0.09ポイント下回った。

新規求人倍率(原数値)は2.13倍で、前年同月を0.19ポイント下回った。

一方、パートタイム有効求人全数(実数)は、前年同月比8.5%(959人)減少の10,381人、同有効求職者全数(同)は同3.5%(255人)増加の7,530人となり、同有効求人倍率は1.38で前年同月を0.18ポイント下回った。

○ 求人の動向

新規求人全数(学卒を除きパートタイムを含む実数)は、前年同月比7.9%(913人)減少の10,597人、全数のうち常用(パートタイムを除く実数)は同9.4%(596人)減少の5,771人、臨時・季節は同0.9%(8人)減少の923人、パートタイムは同7.3%(309人)減少の3,903人となった。

また、産業別新規求人全数の前年同月比は、農、林、漁業7.4%(17人)、電気・ガス・熱供給・水道業16.7%(1人)、金融業、保険業56.1%(23人)、学術研究、専門・技術サービス業6.6%(10人)、生活関連サービス業、娯楽業11.1%(33人)、複合サービス事業36.7%(62人)、サービス業0.9%(13人)、公務(他に分類されるものを除く)・その他16.0%(27人)で増加し、鉱業、採石業、砂利採取業50.0%(4人)、建設業12.8%(202人)、製造業15.6%(145人)、情報通信業32.1%(44人)、運輸業、郵便業11.3%(70人)、卸売業、小売業8.6%(170人)、不動産業、物品賃貸業32.7%(35人)、宿泊業、飲食サービス業14.0%(141人)、教育、学習支援業15.8%(30人)、医療、福祉10.2%(258人)、で減少した。

製造業の内訳をみると、繊維工業33.3%(14人)、はん用・生産用機械器具製造業64.7%(11人)、電子部品・デバイス・電子回路製造業48.8%(20人)、輸送用機械器具製造業77.8%(14人)、その他の製造業100.0%(3人)で増加したが、食料品製造業、飲料・たばこ・飼料製造業6.9%(30人)、木材・木製品製造業(家具を除く)、家具・装備品製造業88.5%(46人)、パルプ・紙・紙加工品製造業7.1%(1人)、印刷・同関連業15.8%(3人)、化学工業、石油製品・石炭製品製造業、プラスチック、ゴム製品製造業11.1%(1人)、窯業・土石製品製造業55.6%(20人)、鉄鋼業、非鉄金属製造業7.4%(2人)、金属製品製造業37.4%(43人)、業務用機械器具製造業74.4%(29人)、電気機械器具製造業40.4%(19人)、情報通信機械器具製造業81.3%(13人)で減少した。

新規求人数における正社員求人数の割合は41.5%、有効求人数における割合は43.4%であった。

○ 求職の動向

新規求職申込件数全数(学卒を除きパートタイムを含む実数)は、前年同月比0.3%(15件)増加の4,968件となった。全数のうち常用(パートタイムを除く)は同1.6%(53件)減少の3,286件、臨時・季節(同)は前年同月と同水準の87件、パートタイムは前年同月比4.5%(68件)増加の1,595件となった。

中高年齢者(パートタイムを除く実数)は、同2.2%(30件)増加の1,398件となった。

また、新規求職者全数における雇用保険受給資格決定件数の割合は31.1%(前年同月31.1%)、常用新規求職者に占める基本手当受給資格決定件数の割合は40.4%(同38.0%)となっている。

常用新規求職者(パートタイムを含む実数)の希望職種別構成は、専門的・技術的職業9.7%(前年同月9.8%)、事務的職業22.7%(同21.4%)、販売の職業8.6%(同9.3%)、サービスの職業14.6%(同14.3%)、生産工程の職業10.1%(同9.9%)、運搬・清掃・包装等の職業22.2%(同23.0%)などとなっている。

○ 就職の動向

就職全数(学卒を除きパートタイムを含む実数)は、前年同月比0.6%(14件)増加の2,269件、全数のうち常用(パートタイムを除く実数)は同0.8%(10件)増加の1,272件、臨時・季節(同)は同14.9%(29件)減少の165件、パートタイムは同4.1%(33件)増加し832件となった。

また、雇用保険基本手当受給者(パートタイムを除く実数)の就職件数は前年同月比3.1%(13件)増加し437件となった。

基本手当受給資格決定件数(高年齢を含む)に対する就職率は28.8%(前年同月28.5%)と0.3ポイント前年同月を上回った。

パートを含む常用の新規求職者に対する就職率をみると、40.6%(同39.9%)となっている。

また、常用就職者全数に対する就職件数の職種別構成は、専門的・技術的職業11.2%、事務的職業17.5%、販売の職業7.3%、サービスの職業20.5%、生産工程の職業11.2%、運搬・清掃・包装等の職業17.3%などとなっている。

○ 充足の動向

充足全数(学卒を除きパートタイムを含む実数)は、前年同月比1.6%(34件)増加の2,125件となった。

また、産業別でみると、充足全数のうち前年同月比は、農、林、漁業21.1%(16件)、情報通信業116.7%(14件)、卸売業、小売業2.3%(8件)、学術研究、専門・技術サービス業6.8%(3件)、生活関連サービス業、娯楽業39.1%(18件)、医療、福祉2.1%(11件)、複合サービス事業7.4%(2件)、サービス業19.5%(41件)、公務(他に分類されるものを除く)・その他7.7%(5件)で増加し、建設業10.0%(15件)、製造業11.4%(31件)、金融業、保険業33.3%(3件)、不動産業、物品賃貸業11.8%(2件)、宿泊業、飲食サービス業18.0%(22件)、教育、学習支援業26.2%(11件)で減少した。電気・ガス・熱供給・水道業(10件)、運輸業、郵便業(118件)、鉱業、砕石、砂利採取業(0件)は前年同月と同数となった。

製造業の内訳をみると、食料品製造業、飲料・たばこ・飼料製造業5.2%(6件)、繊維工業44.0%(11件)、パルプ・紙・紙加工品製造業40.0%(2件)、印刷・同関連業14.3%(1件)で増加し、木材・木製品製造業(家具を除く)、家具・装備品製造業27.3%(3件)、化学工業、石油製品・石炭製品製造業、プラスチック、ゴム製品製造業16.7%(1件)、窯業・土石製品製造業69.2%(9件)、鉄鋼業、非鉄金属製造業33.3%(2件)、金属製品製造業35.3%(6件)、はん用・生産用機械器具製造業40.0%(2件)、業務用機械器具製造業36.4%(4件)、電子部品・デバイス・電子回路製造業61.1%(11件)、電気機械器具製造業18.8%(3件)、情報通信機械器具製造業66.7%(4件)、輸送用機械器具製造業55.6%(5件)、その他の製造業50.0%(1件)で減少した。

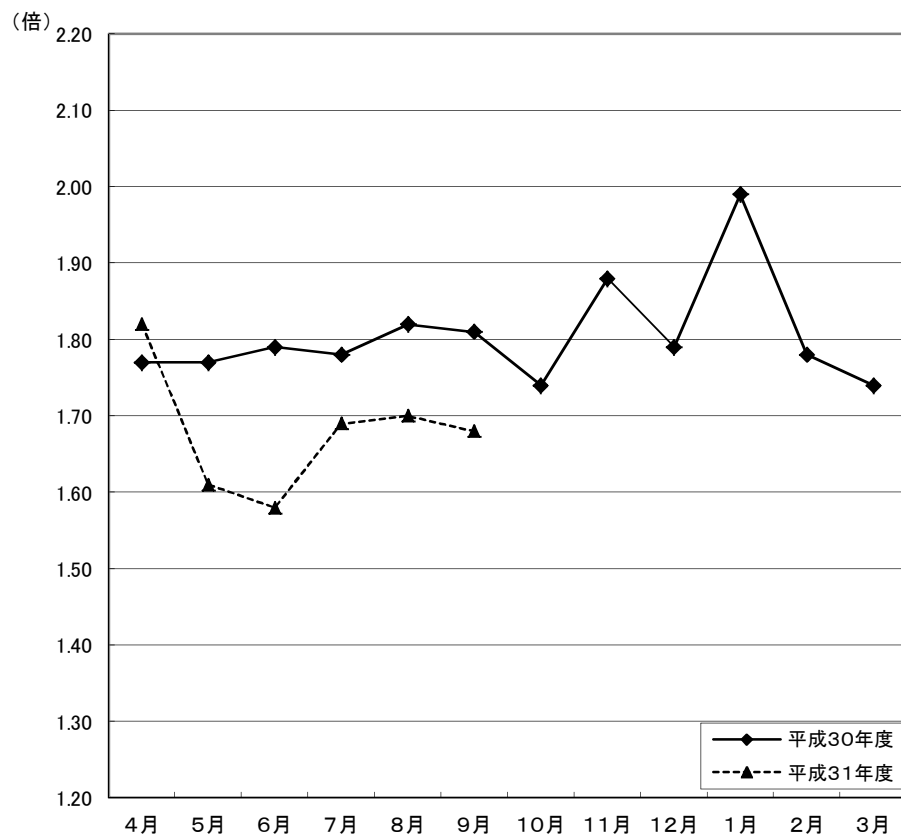
○ 地域雇用開発助成金に係る事業所設置及び雇入れ計画書受理状況

- ・ 計画書受理件数 6 件 [前年同月 4 件]
- ・ 雇入れ予定人数 61 人 [前年同月 31 人]

○ 雇用調整助成金等の支給状況

- ・ 休業実施計画届受理件数 3 件 [前年同月 1 件]
- ・ 支給件数、金額 1 件 533 千円
[前年同月 0 件 0 千円]

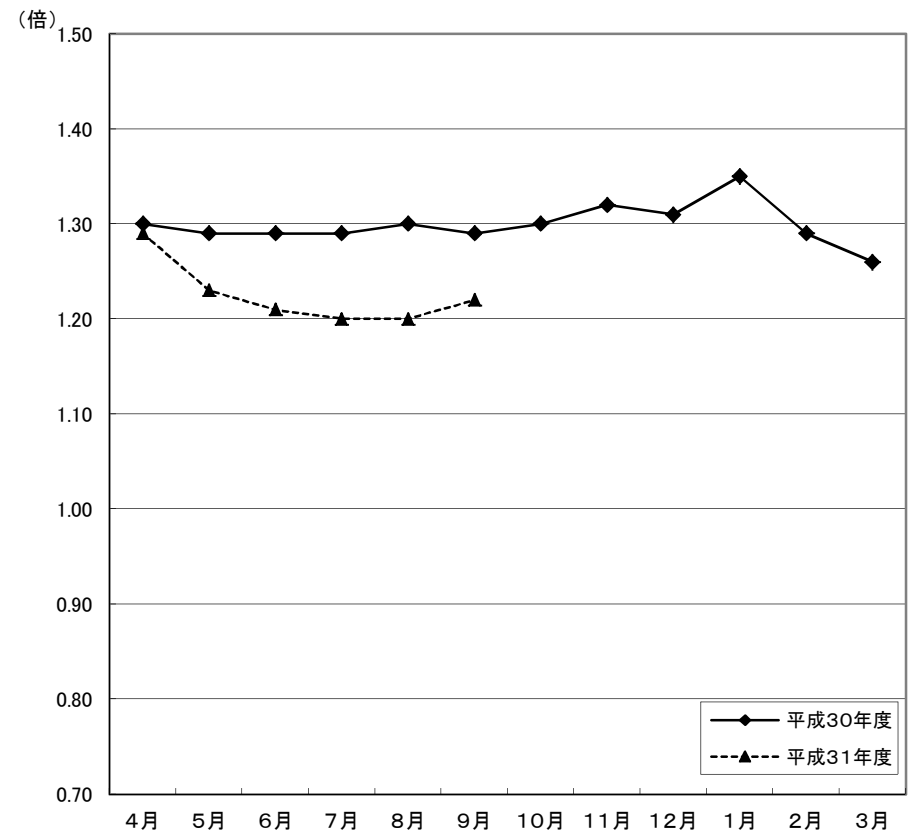
受理地別 新規求人倍率の動き(全数) (季節調整値)



	4月	5月	6月	7月	8月	9月	10月	11月	12月	1月	2月	3月
平成30年度	1.77	1.77	1.79	1.78	1.82	1.81	1.74	1.88	1.79	1.99	1.78	1.74
平成31年度	1.82	1.61	1.58	1.69	1.70	1.68						

※ 季節調整法は、センサス局法Ⅱ(X-12ARIMA)による。なお、平成30年12月以前の数値は新季節指数により改訂されている。

受理地別 有効求人倍率の動き(全数) (季節調整値)

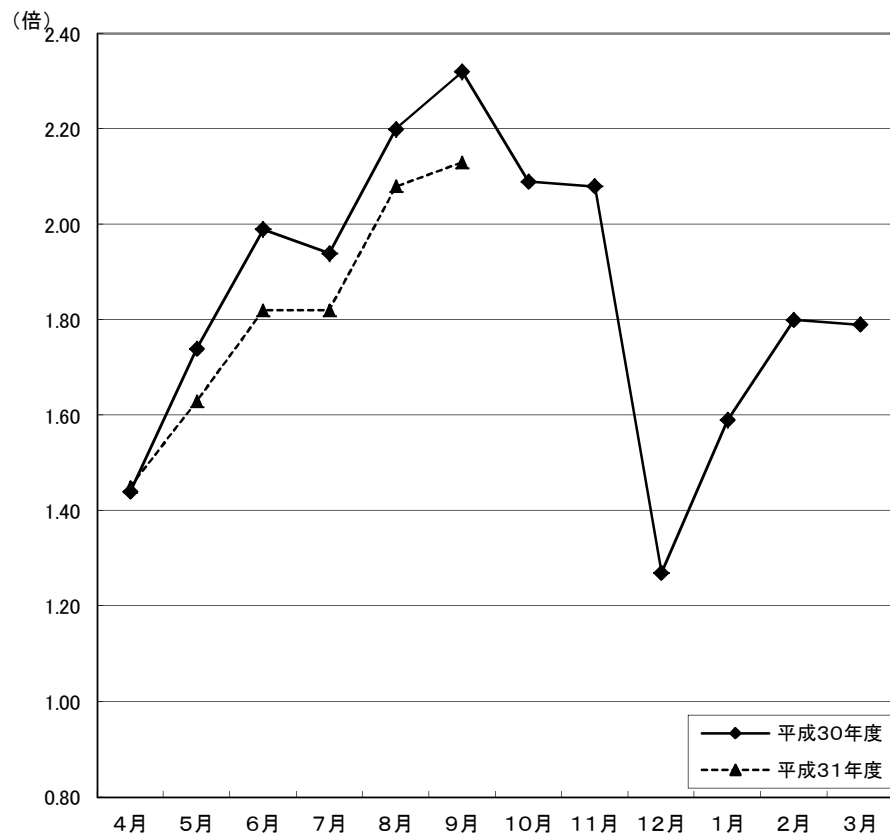


	4月	5月	6月	7月	8月	9月	10月	11月	12月	1月	2月	3月
平成30年度	1.30	1.29	1.29	1.29	1.30	1.29	1.30	1.32	1.31	1.35	1.29	1.26
平成31年度	1.29	1.23	1.21	1.20	1.20	1.22						

※ 季節調整法は、センサス局法Ⅱ(X-12ARIMA)による。なお、平成30年12月以前の数値は新季節指数により改訂されている。

受理地別 新規求人倍率の動き(全数)

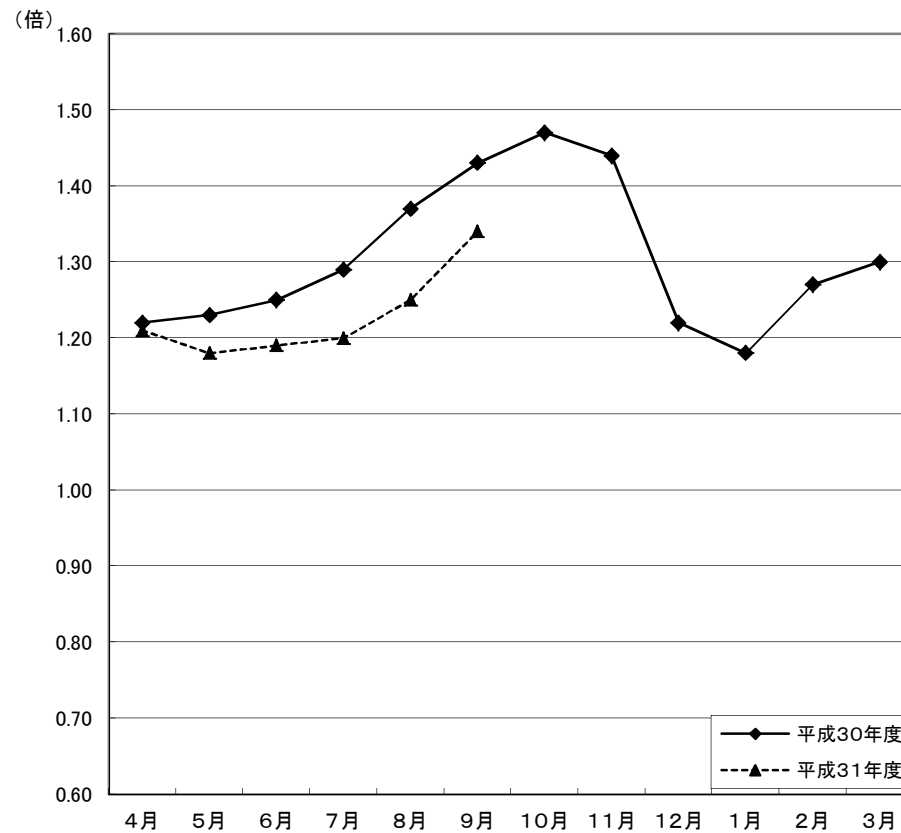
(原数値)



	4月	5月	6月	7月	8月	9月	10月	11月	12月	1月	2月	3月
平成30年度	1.44	1.74	1.99	1.94	2.20	2.32	2.09	2.08	1.27	1.59	1.80	1.79
平成31年度	1.45	1.63	1.82	1.82	2.08	2.13						

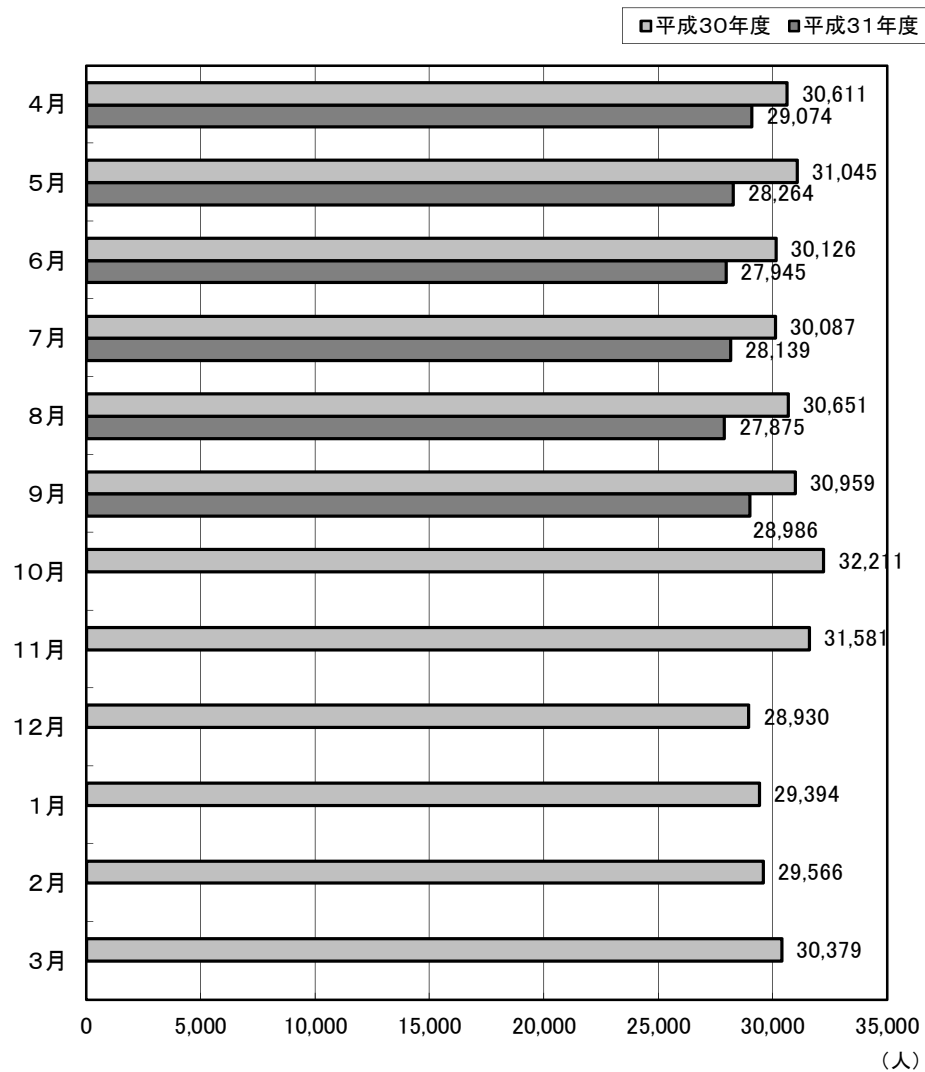
受理地別 有効求人倍率の動き(全数)

(原数値)

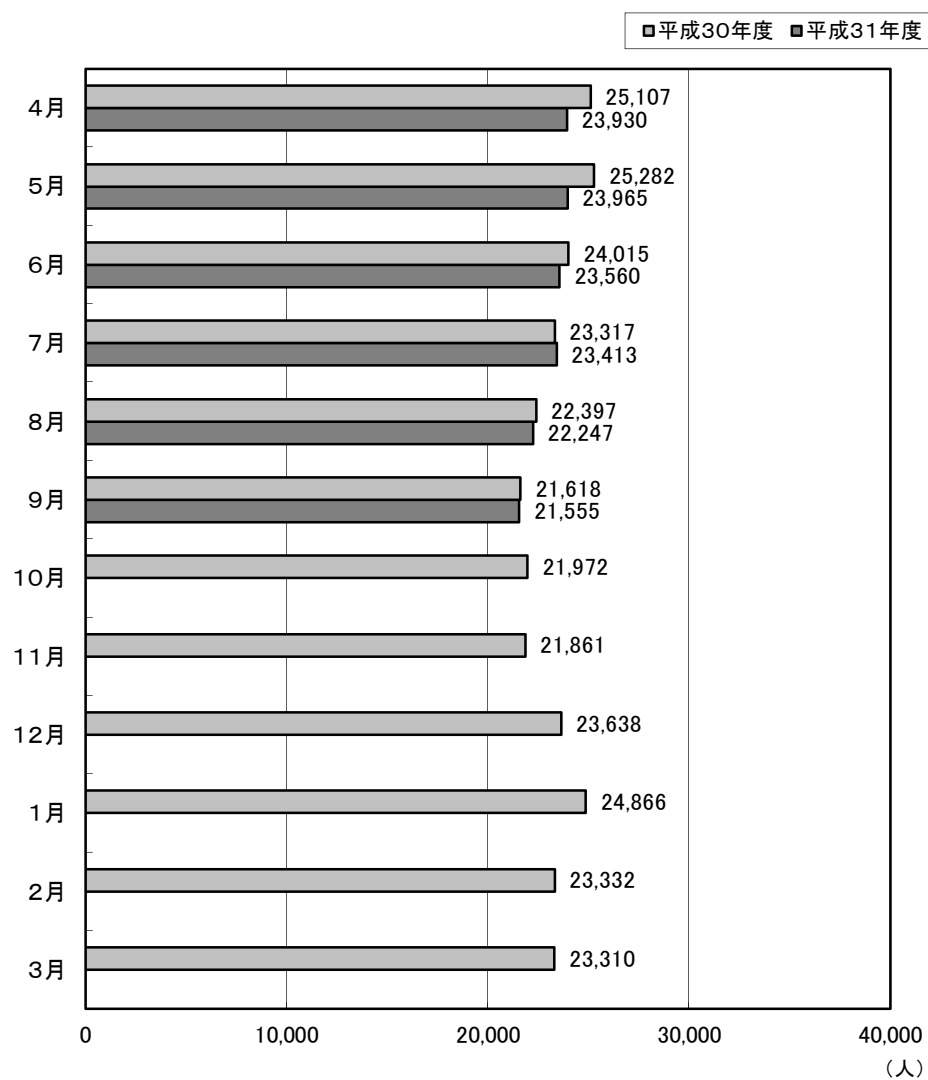


	4月	5月	6月	7月	8月	9月	10月	11月	12月	1月	2月	3月
平成30年度	1.22	1.23	1.25	1.29	1.37	1.43	1.47	1.44	1.22	1.18	1.27	1.30
平成31年度	1.21	1.18	1.19	1.20	1.25	1.34						

受理地別 有効求人の動き(全数)

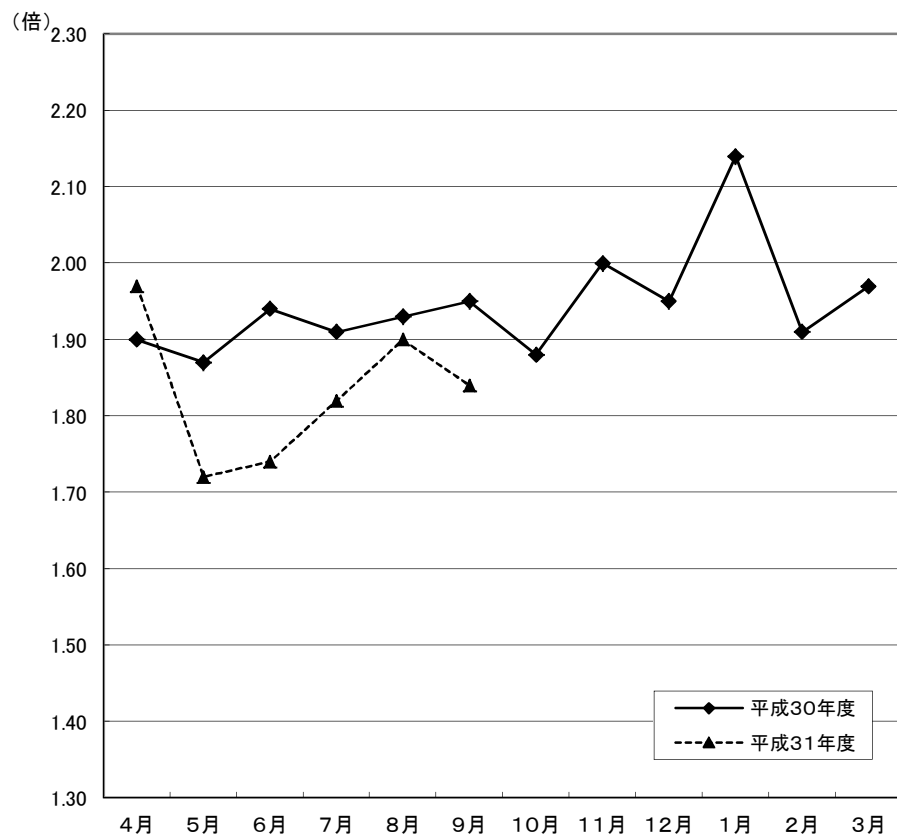


受理地別 有効求職の動き(全数)



就業地別 新規求人倍率の動き(全数)

(季節調整値)

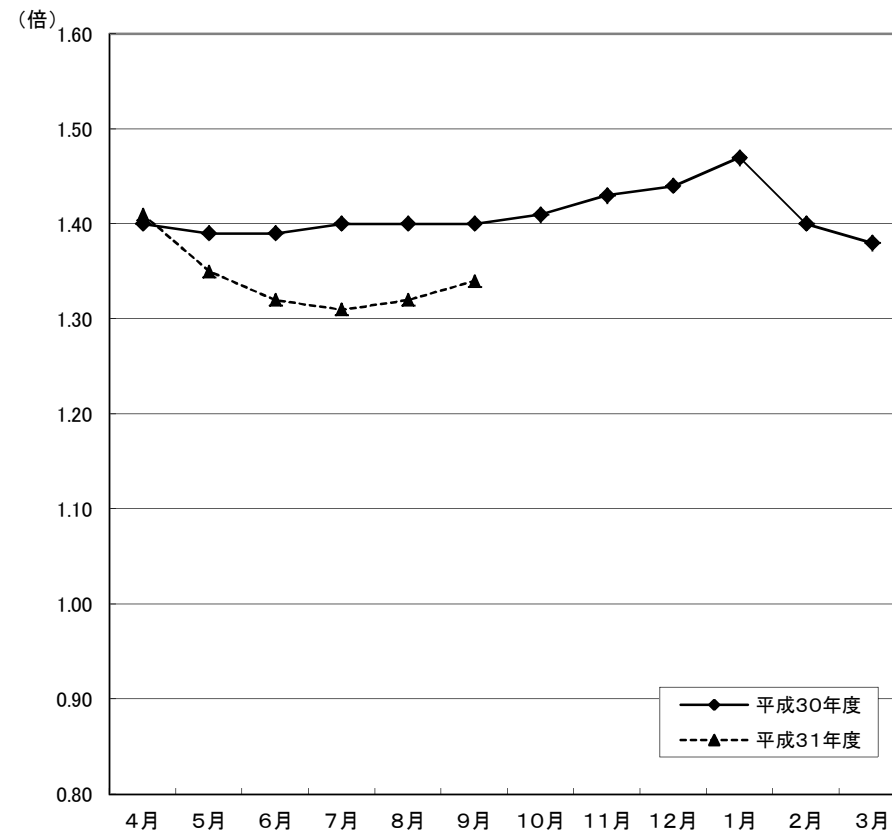


	4月	5月	6月	7月	8月	9月	10月	11月	12月	1月	2月	3月
平成30年度	1.90	1.87	1.94	1.91	1.93	1.95	1.88	2.00	1.95	2.14	1.91	1.97
平成31年度	1.97	1.72	1.74	1.82	1.90	1.84						

※ 季節調整法は、センサス局法Ⅱ(X-12ARIMA)による。なお、平成30年12月以前の数値は新季節指数により改訂されている。

就業地別 有効求人倍率の動き(全数)

(季節調整値)

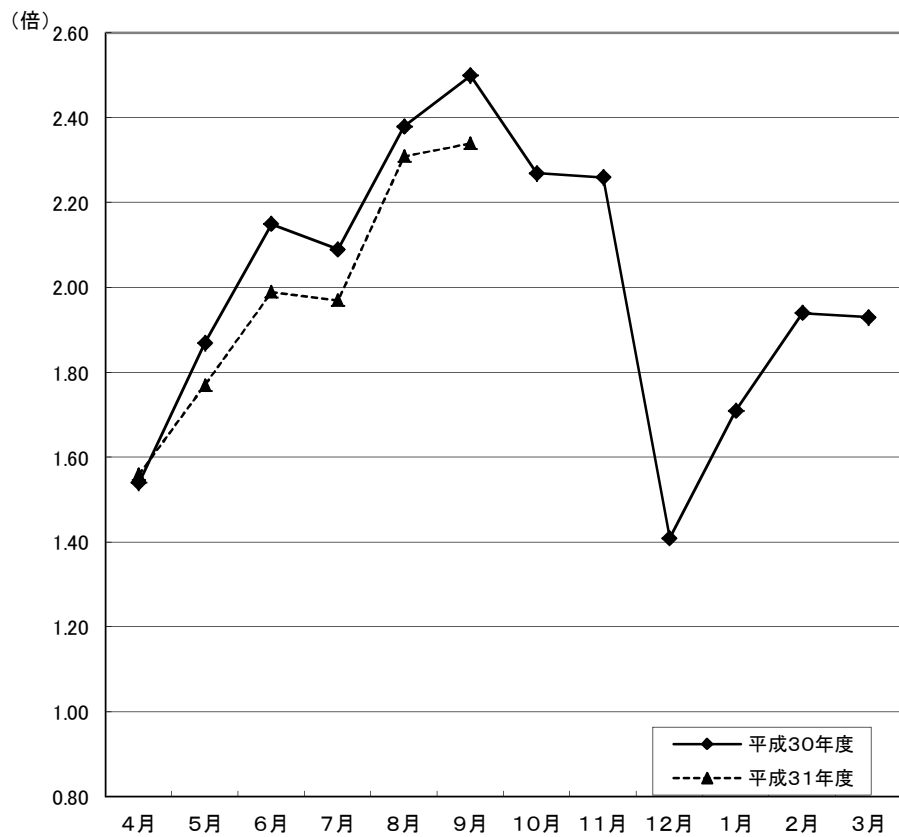


	4月	5月	6月	7月	8月	9月	10月	11月	12月	1月	2月	3月
平成30年度	1.40	1.39	1.39	1.40	1.40	1.40	1.41	1.43	1.44	1.47	1.40	1.38
平成31年度	1.41	1.35	1.32	1.31	1.32	1.34						

※ 季節調整法は、センサス局法Ⅱ(X-12ARIMA)による。なお、平成30年12月以前の数値は新季節指数により改訂されている。

就業地別 新規求人倍率の動き(全数)

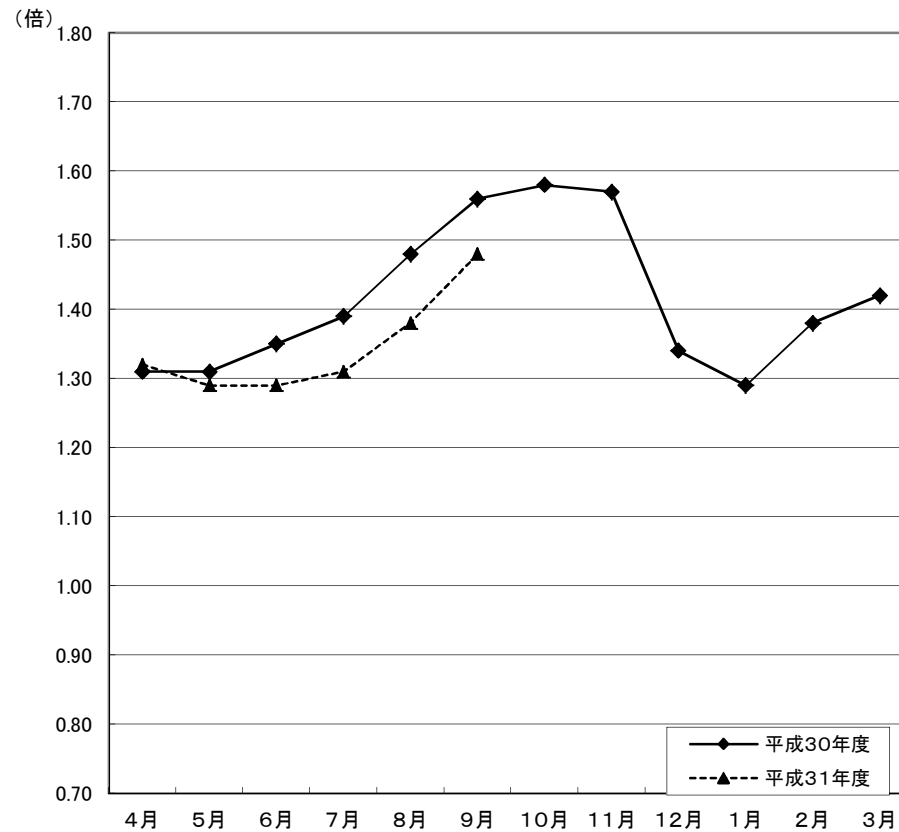
(原数値)



	4月	5月	6月	7月	8月	9月	10月	11月	12月	1月	2月	3月
平成30年度	1.54	1.87	2.15	2.09	2.38	2.50	2.27	2.26	1.41	1.71	1.94	1.93
平成31年度	1.56	1.77	1.99	1.97	2.31	2.34						

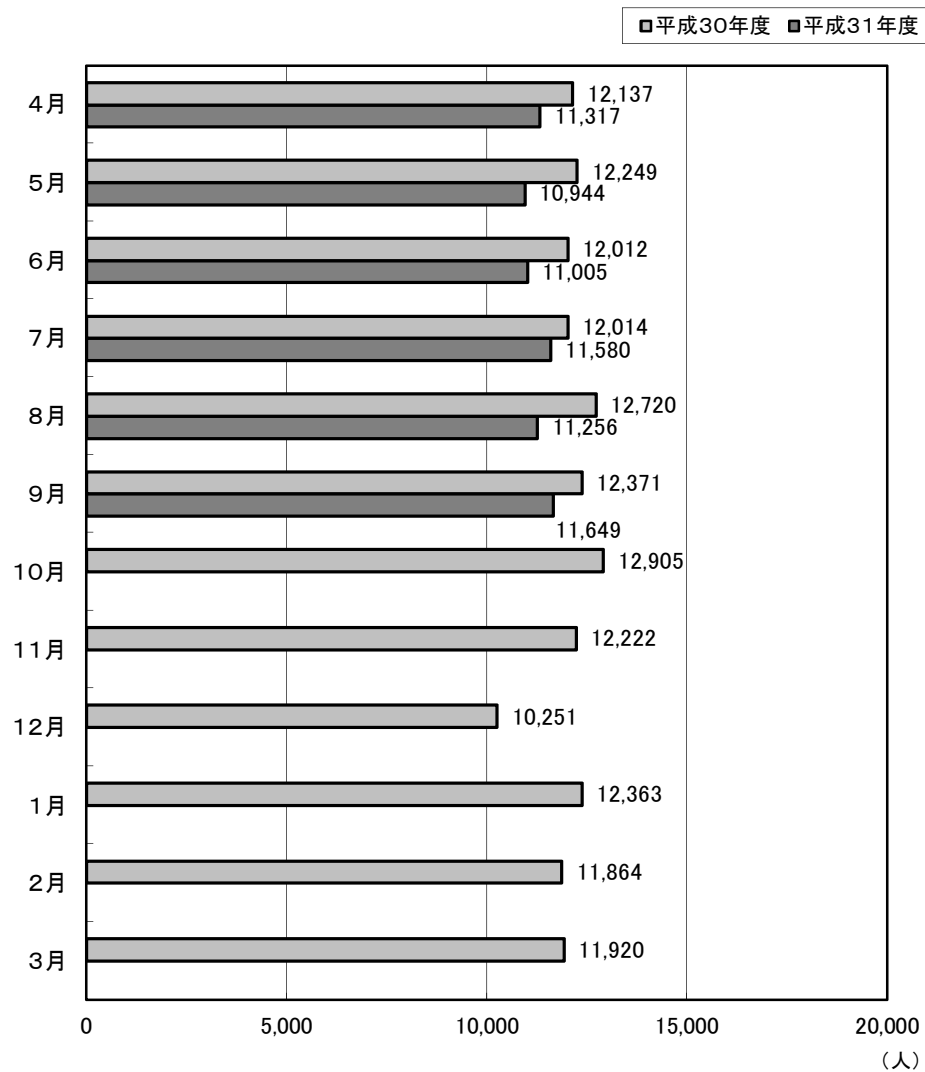
就業地別 有効求人倍率の動き(全数)

(原数値)

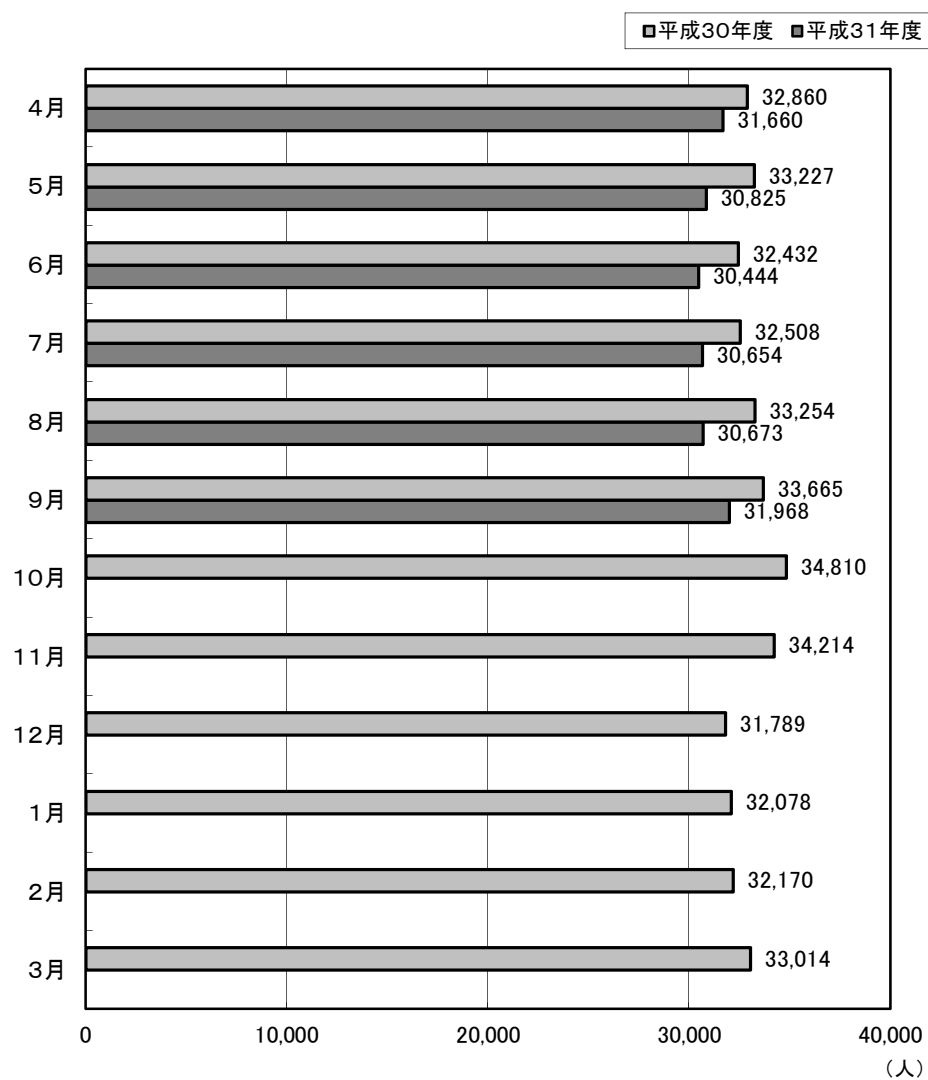


	4月	5月	6月	7月	8月	9月	10月	11月	12月	1月	2月	3月
平成30年度	1.31	1.31	1.35	1.39	1.48	1.56	1.58	1.57	1.34	1.29	1.38	1.42
平成31年度	1.32	1.29	1.29	1.31	1.38	1.48						

就業地別 新規求人の動き(全数)



就業地別 有効求人の動き(全数)



職業紹介・雇用保険主要指標

(単位:人、倍、%)

区 分				当 月	前 年 同 月	対 比	区 分				当 月	前 年 同 月	対 比
1	新規求職者数(2+3+4)	4,968	4,953	0.3	36	34のうち臨時・季節	40	55	▲ 27.3				
2	1のうち常用	3,286	3,339	▲ 1.6	37	充足数(38+39+40)	2,125	2,091	1.6				
3	1のうち臨時・季節	87	87	0.0	38	37のうち常用	1,210	1,182	2.4				
4	1のうちパートタイム	1,595	1,527	4.5	39	37のうち臨時・季節	132	144	▲ 8.3				
5	4のうち臨時・季節	7	5	40.0	40	37のうちパートタイム	783	765	2.4				
6	1のうち中高年者(パートタイムを除く)	1,398	1,368	2.2	41	40のうち臨時・季節	107	101	5.9				
7	6のうち常用	1,328	1,298	2.3	42	新規求人倍率(季節調整値・全数)	1.68	(前月) 1.70	▲ 0.02				
8	月間有効求職者数(9+10+11)	21,555	21,618	▲ 0.3	43	新規求人倍率(原数値・全数)	2.13	2.32	▲ 0.19				
9	8のうち常用	13,818	14,124	▲ 2.2	44	新規求人倍率(原数値・常用)	1.86	2.03	▲ 0.17				
10	8のうち臨時・季節	207	219	▲ 5.5	45	新規求人倍率(原数値・臨時)	16.44	17.87	▲ 1.43				
11	8のうちパートタイム	7,530	7,275	3.5	46	有効求人倍率(季節調整値・全数)	1.22	(前月) 1.20	0.02				
12	11のうち臨時・季節	26	24	8.3	47	有効求人倍率(原数値・全数)	1.34	1.43	▲ 0.09				
13	8のうち中高年者(パートタイムを除く)	6,343	6,249	1.5	48	有効求人倍率(原数値・常用)	1.20	1.28	▲ 0.08				
14	13のうち常用	6,184	6,079	1.7	49	有効求人倍率(原数値・臨時)	14.42	14.89	▲ 0.47				
15	新規求人数(16+17+18)	10,597	11,510	▲ 7.9	50	就職率(26÷1×100)	45.7	45.5	0.2				
16	15のうち常用	5,771	6,367	▲ 9.4	51	常用就職率(パートタイムを含む)	40.6	39.9	0.7				
17	15のうち臨時・季節	923	931	▲ 0.9	52	中高年就職率(31÷6×100)	44.2	43.8	0.4				
18	15のうちパートタイム	3,903	4,212	▲ 7.3	53	同上常用就職率(32÷7×100)	40.1	38.1	2.0				
19	18のうち臨時・季節	622	713	▲ 12.8	54	充足率(37÷15×100)	20.1	18.2	1.9				
20	月間有効求人数(21+22+23)	28,986	30,959	▲ 6.4	55	同上常用充足率(38÷16×100)	21.0	18.6	2.4				
21	20のうち常用	16,780	17,561	▲ 4.4	56	離職票交付枚数(基本手当・高年齢・短時間)	3,115	3,352	▲ 7.1				
22	20のうち臨時・季節	1,825	2,058	▲ 11.3	57	離職票交付枚数(短期特例)	60	72	▲ 16.7				
23	20のうちパートタイム	10,381	11,340	▲ 8.5	58	受給資格決定件数(59+60+61)	1,547	1,539	0.5				
24	23のうち臨時・季節	1,536	1,561	▲ 1.6	59	58のうち基本手当	1,329	1,270	4.6				
25	紹介件数	6,239	6,216	0.4	60	58のうち高年齢	186	220	▲ 15.5				
26	就職件数(27+28+29)	2,269	2,255	0.6	61	58のうち短期特例	32	49	▲ 34.7				
27	26のうち常用	1,272	1,262	0.8	62	初回受給者数(基本手当)	947	862	9.9				
28	26のうち臨時・季節	165	194	▲ 14.9	63	受給者実人員(64+65+66)	5,593	5,393	3.7				
29	26のうちパートタイム	832	799	4.1	64	63のうち基本手当	5,223	5,100	2.4				
30	29のうち臨時・季節	124	123	0.8	65	63のうち高年齢	238	205	16.1				
31	26のうち中高年者(パートタイムを除く)	618	599	3.2	66	63のうち短期特例	132	88	50.0				
32	31のうち常用	533	494	7.9	67	雇用保険支給金額(68+69+70)(千円)	621,371	589,284	5.4				
33	26のうち基本手当受給者(パートタイムを除く)	437	424	3.1	68	67のうち基本手当	549,328	530,899	3.5				
34	26のうち他県への就職	134	167	▲ 19.8	69	67のうち高年齢	48,613	41,460	17.3				
35	34のうち常用	94	112	▲ 16.1	70	67のうち短期特例	23,430	16,925	38.4				

(資料) 青森労働局職業安定部職業安定課「職業安定業務統計」「雇用保険事業統計」。

(注1) 「求人倍率」は新規学卒を除きパートタイムを含む。

(注2) 「うち常用」、「うち臨時・季節」はパートタイムを除く。

(注3) パートタイムを除く求人倍率(原数値)は次の通りである。()内は前年同月。

新規求人倍率 全数 1.98 (2.13) 常用 1.76 (1.91) 臨時・季節 10.61 (10.70)

有効求人倍率 全数 1.33 (1.37) 常用 1.21 (1.24) 臨時・季節 8.82 (9.40)

職業紹介状況（１～求職）

（単位：人、％）

区分	新規求職者数							月間有効求職者数						
	全数計	対前年同期比	うち常用	うち臨時季節	うちパートタイム	うちうち常用	うち中高年	全数計	対前年同期比	うち常用	うち臨時季節	うちパートタイム	うちうち常用	うち中高年
21年度	132,886	▲ 4.0	80,176	24,902	27,808	27,593	41,018	499,468	7.5	349,743	45,754	103,971	103,361	153,502
22年度	127,002	▲ 4.4	76,178	22,920	27,904	27,645	39,511	454,240	▲ 9.1	309,048	42,080	103,112	102,419	140,854
23年度	121,269	▲ 4.5	73,985	20,219	27,065	26,794	36,914	438,552	▲ 3.5	297,190	37,685	103,677	102,889	134,210
24年度	113,426	▲ 6.5	69,217	19,052	25,157	24,952	34,281	406,861	▲ 7.2	273,737	36,076	97,048	96,463	120,790
25年度	108,037	▲ 4.8	65,547	17,674	24,816	24,630	32,618	388,917	▲ 4.4	258,186	34,008	96,723	96,211	115,240
26年度	100,673	▲ 6.8	60,925	16,214	23,534	23,317	31,300	360,587	▲ 7.3	236,174	31,399	93,014	92,419	108,692
27年度	92,698	▲ 7.9	56,005	14,449	22,244	22,050	29,455	333,669	▲ 7.5	215,803	28,148	89,718	89,166	101,862
28年度	84,143	▲ 9.2	51,188	12,348	20,607	20,443	27,493	303,715	▲ 9.0	196,285	22,669	84,761	84,293	94,654
29年度	78,462	▲ 6.8	47,422	10,803	20,237	20,088	26,176	288,670	▲ 5.0	183,260	20,493	84,917	84,484	91,683
30年度合計	74,010	▲ 5.7	43,925	9,754	20,331	20,237	25,101	280,715	▲ 2.8	172,589	19,124	89,002	88,658	88,881
30年度月平均	6,168	▲ 5.7	3,660	813	1,694	1,686	2,092	23,393	▲ 2.8	14,382	1,594	7,417	7,388	7,407
30年 4月	7,899	▲ 5.6	4,715	541	2,643	2,635	2,554	25,107	▲ 5.3	16,186	950	7,971	7,943	7,782
5月	6,567	▲ 0.5	3,981	704	1,882	1,874	2,208	25,282	▲ 2.6	15,797	1,322	8,163	8,138	8,038
6月	5,596	▲ 8.8	3,374	604	1,618	1,607	1,804	24,015	▲ 3.3	14,885	1,269	7,861	7,829	7,568
7月	5,739	▲ 4.8	3,456	740	1,543	1,538	1,936	23,317	▲ 2.8	14,438	1,444	7,435	7,408	7,377
8月	5,350	▲ 6.6	3,536	292	1,522	1,516	1,594	22,397	▲ 4.2	14,221	869	7,307	7,282	6,712
9月	4,953	▲ 12.8	3,339	87	1,527	1,522	1,368	21,618	▲ 3.7	14,124	219	7,275	7,251	6,249
10月	5,692	3.5	3,796	136	1,760	1,748	1,600	21,972	▲ 0.8	14,309	234	7,429	7,397	6,273
11月	5,409	▲ 1.9	3,227	723	1,459	1,450	1,815	21,861	▲ 0.2	13,697	909	7,255	7,223	6,506
12月	7,296	▲ 5.0	2,853	3,176	1,267	1,253	3,575	23,638	▲ 0.8	12,862	3,927	6,849	6,810	8,494
31年 1月	7,229	▲ 8.7	3,800	1,794	1,635	1,628	2,714	24,866	▲ 3.2	13,215	4,791	6,860	6,829	9,185
2月	6,116	▲ 3.2	3,838	628	1,650	1,647	1,991	23,332	▲ 1.7	14,058	2,185	7,089	7,064	7,587
3月	6,164	▲ 11.8	4,010	329	1,825	1,819	1,942	23,310	▲ 3.8	14,797	1,005	7,508	7,484	7,110
31年 4月	7,248	▲ 8.2	4,373	480	2,395	2,385	2,446	23,930	▲ 4.7	15,110	778	8,042	8,015	7,474
元年 5月	6,171	▲ 6.0	3,791	533	1,847	1,844	2,100	23,965	▲ 5.2	14,939	923	8,103	8,078	7,683
6月	5,532	▲ 1.1	3,299	620	1,613	1,603	1,949	23,560	▲ 1.9	14,404	1,157	7,999	7,972	7,694
7月	5,890	2.6	3,551	776	1,563	1,548	2,050	23,413	0.4	14,296	1,409	7,708	7,677	7,645
8月	4,881	▲ 8.8	3,181	337	1,363	1,359	1,567	22,247	▲ 0.7	13,838	988	7,421	7,396	6,997
9月	4,968	0.3	3,286	87	1,595	1,588	1,398	21,555	▲ 0.3	13,818	207	7,530	7,504	6,343
10月														
11月														
12月														
2年 1月														
2月														
3月														
31年度合計	34,690	▲ 3.9	21,481	2,833	10,376	10,327	11,510	138,670	▲ 2.2	86,405	5,462	46,803	46,642	43,836

（資料）青森労働局職業安定部職業安定課「職業安定業務統計」。

（注）新規学卒を除く。「うち常用」、「うち臨時季節」、「うち中高年」はパートタイムを除く。

職 業 紹 介 状 況 (2 ~ 求 人)

(単位:人、%、倍)

区 分	新 規 求 人 数						月 間 有 効 求 人 数						求 人 倍 率	
	全 数 計	対 前 年 同 期 比	うち 常 用	うち 臨 時 季 節	うち パ ー ト タ イ ム	うち 常 用	全 数 計	対 前 年 同 期 比	うち 常 用	うち 臨 時 季 節	うち パ ー ト タ イ ム	うち 常 用	原 数 値 (全 数)	
													新 規	有 効
21年度	70,531	▲ 9.8	33,163	7,293	30,075	24,119	144,270	▲ 17.9	72,014	12,054	60,202	50,311	0.53	0.29
22年度	81,517	15.6	39,063	8,602	33,852	26,990	175,685	21.8	87,064	16,189	72,432	60,098	0.64	0.39
23年度	91,255	11.9	44,865	10,396	35,994	29,019	201,475	14.7	101,956	20,817	78,702	64,937	0.75	0.46
24年度	103,937	13.9	51,688	11,842	40,407	32,984	248,510	23.3	125,821	25,977	96,712	80,270	0.92	0.61
25年度	114,605	10.3	57,548	12,016	45,041	37,162	281,820	13.4	143,151	27,132	111,537	92,975	1.06	0.72
26年度	116,464	1.6	59,973	10,175	46,316	38,168	292,936	3.9	153,613	22,918	116,405	97,482	1.16	0.81
27年度	124,280	6.7	63,421	10,445	50,414	41,361	317,624	8.4	164,745	23,333	129,546	108,393	1.34	0.95
28年度	131,893	6.1	68,997	11,262	51,634	41,651	344,172	8.4	182,564	26,941	134,667	110,182	1.57	1.13
29年度	137,575	4.3	74,955	10,335	52,285	43,116	366,519	6.5	202,679	24,939	138,901	116,093	1.75	1.27
30年度合計	134,346	▲ 2.3	74,817	9,082	50,447	41,988	365,540	▲ 0.3	208,721	20,984	135,835	114,479	1.82	1.30
30年度月平均	11,196	▲ 2.3	6,235	757	4,204	3,499	30,462	▲ 0.3	17,393	1,749	11,320	9,540	1.82	1.30
30年 4月	11,406	▲ 0.2	6,336	634	4,436	3,758	30,611	1.5	17,582	1,505	11,524	9,739	1.44	1.22
5月	11,437	1.1	6,584	660	4,193	3,520	31,045	2.6	17,955	1,548	11,542	9,806	1.74	1.23
6月	11,143	▲ 3.7	6,246	829	4,068	3,370	30,126	▲ 0.2	17,412	1,689	11,025	9,348	1.99	1.25
7月	11,134	▲ 2.8	6,255	795	4,084	3,500	30,087	0.1	17,460	1,791	10,836	9,281	1.94	1.29
8月	11,778	▲ 0.7	6,592	965	4,221	3,690	30,651	▲ 1.6	17,715	1,873	11,063	9,646	2.20	1.37
9月	11,510	▲ 4.7	6,367	931	4,212	3,499	30,959	▲ 2.5	17,561	2,058	11,340	9,779	2.32	1.43
10月	11,899	4.1	6,447	763	4,689	3,842	32,211	1.5	18,081	2,059	12,071	10,215	2.09	1.47
11月	11,269	2.4	6,089	630	4,550	3,771	31,581	3.2	17,540	1,833	12,208	10,212	2.08	1.44
12月	9,298	▲ 9.7	5,363	650	3,285	2,477	28,930	▲ 0.2	16,509	1,429	10,992	9,016	1.27	1.22
31年 1月	11,475	0.6	6,125	838	4,512	3,613	29,394	0.2	16,600	1,634	11,160	9,110	1.59	1.18
2月	10,982	▲ 5.8	6,319	669	3,994	3,405	29,566	▲ 2.8	17,017	1,778	10,771	8,810	1.80	1.27
3月	11,015	▲ 8.8	6,094	718	4,203	3,543	30,379	▲ 4.6	17,289	1,787	11,303	9,517	1.79	1.30
31年 4月	10,480	▲ 8.1	6,203	539	3,738	3,216	29,074	▲ 5.0	17,061	1,489	10,524	8,997	1.45	1.21
元年 5月	10,054	▲ 12.1	5,779	589	3,686	3,102	28,264	▲ 9.0	16,619	1,418	10,227	8,752	1.63	1.18
6月	10,073	▲ 9.6	5,650	744	3,679	3,143	27,945	▲ 7.2	16,399	1,545	10,001	8,554	1.82	1.19
7月	10,693	▲ 4.0	6,257	647	3,789	3,128	28,139	▲ 6.5	16,604	1,511	10,024	8,515	1.82	1.20
8月	10,157	▲ 13.8	5,964	732	3,461	2,939	27,875	▲ 9.1	16,470	1,583	9,822	8,391	2.08	1.25
9月	10,597	▲ 7.9	5,771	923	3,903	3,281	28,986	▲ 6.4	16,780	1,825	10,381	8,845	2.13	1.34
10月														
11月														
12月														
2年 1月														
2月														
3月														
31年度合計	62,054	▲ 9.3	35,624	4,174	22,256	18,809	170,283	▲ 7.2	99,933	9,371	60,979	52,054	1.79	1.23

(資料) 青森労働局職業安定部職業安定課「職業安定業務統計」。

(注) 新規学卒を除く。「うち常用」、「うち臨時季節」はパートタイムを除く。

職業紹介状況（3～充足・就職）

（単位：人、％）

区分	充足数								就職件数								
	全数計	対前年同期比	うち常用	うち臨時季節	うち		充足率		全数計	対前年同期比	うち常用	うち臨時季節	うち		就職率		
					パートタイム	うち常用	対新規	対有効					パートタイム	うち常用	うち受給者	対新規	対有効
21年度	35,418	4.3	16,231	4,092	15,095	11,564	50.2	24.5	38,024	3.6	17,393	4,907	15,724	11,958	6,010	28.6	7.6
22年度	37,375	5.5	17,988	4,307	15,080	11,444	45.8	21.3	39,687	4.4	19,048	5,063	15,576	11,844	5,415	31.2	8.7
23年度	38,586	3.2	19,132	4,393	15,061	11,750	42.3	19.2	41,151	3.7	20,438	4,951	15,762	12,300	5,690	33.9	9.4
24年度	38,137	▲ 1.2	19,831	4,016	14,290	11,437	36.7	15.3	40,345	▲ 2.0	21,012	4,356	14,977	11,970	5,961	35.6	9.9
25年度	37,464	▲ 1.8	19,964	3,273	14,227	11,602	32.7	13.3	39,821	▲ 1.3	21,141	3,694	14,986	12,138	6,232	36.9	10.2
26年度	35,709	▲ 4.7	19,616	2,702	13,391	10,844	30.7	12.2	38,107	▲ 4.3	20,887	3,115	14,105	11,335	5,855	37.9	10.6
27年度	33,692	▲ 5.6	18,581	2,258	12,853	10,395	27.1	10.6	35,563	▲ 6.7	19,559	2,577	13,427	10,830	5,534	38.4	10.7
28年度	31,125	▲ 7.6	17,284	2,143	11,698	9,551	23.6	9.0	32,930	▲ 7.4	18,272	2,501	12,157	9,928	5,447	39.1	10.8
29年度	29,477	▲ 5.3	16,551	1,682	11,244	9,355	21.4	8.0	31,196	▲ 5.3	17,363	2,113	11,720	9,679	5,237	39.8	10.8
30年度	27,691	▲ 6.1	15,630	1,560	10,501	8,796	20.6	7.6	29,242	▲ 6.3	16,368	1,963	10,911	9,077	4,865	39.5	10.4
30年度月平均	2,308	0.0	1,303	130	875	733	20.6	7.6	2,437	0.0	1,364	164	909	756	405	39.5	10.4
30年 4月	2,643	▲ 9.2	1,529	130	984	855	23.2	8.6	2,764	▲ 9.7	1,589	160	1,015	868	397	35.0	11.0
5月	2,796	1.6	1,531	131	1,134	985	24.4	9.0	2,904	0.0	1,591	147	1,166	1,014	480	44.2	11.5
6月	2,384	▲ 12.6	1,325	136	923	754	21.4	7.9	2,580	▲ 10.9	1,383	242	955	774	426	46.1	10.7
7月	2,276	0.3	1,311	124	841	712	20.4	7.6	2,395	▲ 1.4	1,374	145	876	735	437	41.7	10.3
8月	2,020	▲ 10.0	1,174	98	748	660	17.2	6.6	2,108	▲ 11.9	1,220	125	763	664	369	39.4	9.4
9月	2,091	▲ 15.1	1,182	144	765	664	18.2	6.8	2,255	▲ 13.7	1,262	194	799	676	424	45.5	10.4
10月	2,431	▲ 2.5	1,411	125	895	764	20.4	7.5	2,607	▲ 2.5	1,488	178	941	797	488	45.8	11.9
11月	2,357	4.9	1,305	162	890	739	20.9	7.5	2,502	4.0	1,386	185	931	773	430	46.3	11.4
12月	1,818	▲ 11.4	981	123	714	508	19.6	6.3	1,950	▲ 10.3	1,048	152	750	535	315	26.7	8.2
31年 1月	1,722	▲ 5.1	952	112	658	479	15.0	5.9	1,812	▲ 4.9	987	133	692	505	286	25.1	7.3
2月	2,061	▲ 6.5	1,208	113	740	599	18.8	7.0	2,159	▲ 5.6	1,267	122	770	622	353	35.3	9.3
3月	3,092	▲ 6.2	1,721	162	1,209	1,077	28.1	10.2	3,206	▲ 7.3	1,773	180	1,253	1,114	460	52.0	13.8
31年 4月	2,544	▲ 3.7	1,417	130	997	906	24.3	8.8	2,688	▲ 2.7	1,485	154	1,049	942	426	37.1	11.2
元年 5月	2,450	▲ 12.4	1,373	125	952	807	24.4	8.7	2,569	▲ 11.5	1,440	134	995	842	435	41.6	10.7
6月	2,282	▲ 4.3	1,299	120	863	729	22.7	8.2	2,395	▲ 7.2	1,352	140	903	770	460	43.3	10.2
7月	2,304	1.2	1,361	128	815	665	21.5	8.2	2,428	1.4	1,421	147	860	697	489	41.2	10.4
8月	1,955	▲ 3.2	1,158	101	696	600	19.2	7.0	2,080	▲ 1.3	1,215	128	737	640	405	42.6	9.3
9月	2,125	1.6	1,210	132	783	676	20.1	7.3	2,269	0.6	1,272	165	832	708	437	45.7	10.5
10月																	
11月																	
12月																	
2年 1月																	
2月																	
3月																	
31年度合計	13,660	▲ 3.9	7,818	736	5,106	4,383	22.0	8.0	14,429	▲ 3.8	8,185	868	5,376	4,599	2,652	41.6	10.4

（資料）青森労働局職業安定部職業安定課「職業安定業務統計」。

（注 1）新規学卒を除く。「うち常用」、「うち臨時季節」はパートタイムを除く。

（注 2）就職件数の「うち受給者」は基本手当受給者でパートタイムを除く。

産業別新規求人・充足状況（新規学卒を除く）

（単位：人、％）

区 分	①新規求人数			②常 用		③パートタイム		④充 足 数			⑤常 用		⑥パートタイム		充足率 ④／①
	当 月	前年同月	増減率	当 月	前年同月	当 月	前年同月	当 月	前年同月	増減率	当 月	前年同月	当 月	前年同月	
	農 業 ， 林 業 ， 漁 業	247	230	7.4	108	84	58	46	92	76	21.1	33	27	27	
鉱 業 ， 採 石 業 ， 砂 利 採 取 業	4	8	▲ 50.0	4	6	0	0	0	0	-	0	0	0	0	-
建 設 業	1,378	1,580	▲ 12.8	1,231	1,438	48	55	135	150	▲ 10.0	126	134	8	11	9.8
製 造 業	783	928	▲ 15.6	558	639	177	239	242	273	▲ 11.4	150	189	80	70	30.9
食 料 品 製 造 業 ， 飲 料 ・ た ば こ ・ 飼 料 製 造 業	403	433	▲ 6.9	250	239	115	167	122	116	5.2	61	58	51	45	30.3
織 維 工 業	56	42	33.3	39	26	17	16	36	25	44.0	23	18	13	7	64.3
木 材 ・ 木 製 品 製 造 業 （ 家 具 を 除 く ） 家 具 ・ 装 備 品 製 造 業	6	52	▲ 88.5	4	51	1	1	8	11	▲ 27.3	7	11	1	0	133.3
パ ル プ ・ 紙 ・ 紙 加 工 品 製 造 業	13	14	▲ 7.1	8	8	5	5	7	5	40.0	4	4	3	1	53.8
印 刷 ・ 同 関 連 業	16	19	▲ 15.8	15	16	1	3	8	7	14.3	7	7	1	0	50.0
化 学 工 業 ， 石 油 製 品 ・ 石 炭 製 品 製 造 業 ， プ ラ ス チ ッ ク ， ゴ ム 製 品 製 造 業	8	9	▲ 11.1	5	5	3	3	5	6	▲ 16.7	5	5	0	1	62.5
窯 業 ・ 土 石 製 品 製 造 業	16	36	▲ 55.6	12	31	2	3	4	13	▲ 69.2	4	12	0	1	25.0
鉄 鋼 業 ， 非 鉄 金 属 製 造 業	25	27	▲ 7.4	23	26	2	0	4	6	▲ 33.3	4	6	0	0	16.0
金 属 製 品 製 造 業	72	115	▲ 37.4	68	110	4	5	11	17	▲ 35.3	9	15	2	1	15.3
は ん 用 ・ 生 産 用 機 械 器 具 製 造 業	28	17	64.7	25	16	3	1	3	5	▲ 40.0	3	5	0	0	10.7
業 務 用 機 械 器 具 製 造 業	10	39	▲ 74.4	8	19	2	5	7	11	▲ 36.4	5	10	2	1	70.0
電 子 部 品 ・ デ バ イ ス ・ 電 子 回 路 製 造 業	61	41	48.8	48	31	6	9	7	18	▲ 61.1	5	14	0	4	11.5
電 気 機 械 器 具 製 造 業	28	47	▲ 40.4	18	29	10	16	13	16	▲ 18.8	7	9	6	7	46.4
情 報 通 信 機 械 器 具 製 造 業	3	16	▲ 81.3	2	11	1	5	2	6	▲ 66.7	1	6	1	0	66.7
輸 送 用 機 械 器 具 製 造 業	32	18	77.8	30	18	2	0	4	9	▲ 55.6	4	9	0	0	12.5
そ の 他 の 製 造 業	6	3	100.0	3	3	3	0	1	2	▲ 50.0	1	0	0	2	16.7
電 気 ・ ガ ス ・ 熱 供 給 ・ 水 道 業	7	6	16.7	4	1	2	4	10	10	0.0	1	0	7	10	142.9
情 報 通 信 業	93	137	▲ 32.1	62	70	23	42	26	12	116.7	12	7	12	4	28.0
運 輸 業 ， 郵 便 業	548	618	▲ 11.3	458	461	73	117	118	118	0.0	95	86	22	25	21.5
卸 売 業 ， 小 売 業	1,806	1,976	▲ 8.6	743	806	967	1,045	362	354	2.3	183	162	157	164	20.0
卸 売 業	444	450	▲ 1.3	250	221	123	140	135	147	▲ 8.2	77	88	39	41	30.4
小 売 業	1,362	1,526	▲ 10.7	493	585	844	905	227	207	9.7	106	74	118	123	16.7
金 融 業 ， 保 険 業	64	41	56.1	25	22	29	19	6	9	▲ 33.3	2	4	4	4	9.4
不 動 産 業 ， 物 品 賃 貸 業	72	107	▲ 32.7	50	38	21	64	15	17	▲ 11.8	8	9	7	8	20.8
学 術 研 究 ， 専 門 ・ 技 術 サ ー ビ ス 業	162	152	6.6	99	101	44	41	47	44	6.8	25	22	18	16	29.0
宿 泊 業 ， 飲 食 サ ー ビ ス 業	868	1,009	▲ 14.0	232	330	597	663	100	122	▲ 18.0	36	36	61	83	11.5
宿 泊 業	285	261	9.2	93	105	153	140	44	37	18.9	20	14	21	21	15.4
飲 食 サ ー ビ ス 業	583	748	▲ 22.1	139	225	444	523	56	85	▲ 34.1	16	22	40	62	9.6
生 活 関 連 サ ー ビ ス 業 ， 娯 楽 業	329	296	11.1	174	123	154	169	64	46	39.1	29	23	35	23	19.5
教 育 ， 学 習 支 援 業	160	190	▲ 15.8	76	95	82	94	31	42	▲ 26.2	15	20	15	21	19.4
医 療 ， 福 祉	2,267	2,525	▲ 10.2	1,340	1,530	886	945	527	516	2.1	320	324	192	176	23.2
医 療 業	661	733	▲ 9.8	438	494	194	204	170	155	9.7	87	99	72	44	25.7
社 会 保 険 ・ 社 会 福 祉 ・ 介 護 事 業	1,604	1,789	▲ 10.3	902	1,034	690	741	355	359	▲ 1.1	232	225	119	132	22.1
複 合 サ ー ビ ス 事 業	231	169	36.7	35	26	153	96	29	27	7.4	21	12	6	11	12.6
サ ー ビ ス 業 （ 他 に 分 類 さ れ な い も の ）	1,382	1,369	0.9	527	544	496	517	251	210	19.5	123	99	107	99	18.2
公 務 （ 他 に 分 類 さ れ る も の を 除 く ） ・ そ の 他	196	169	16.0	45	53	93	56	70	65	7.7	31	28	25	26	35.7
合 計	10,597	11,510	▲ 7.9	5,771	6,367	3,903	4,212	2,125	2,091	1.6	1,210	1,182	783	765	20.1

（資料）青森労働局職業安定部職業安定課「職業安定業務統計」。

（注）①新規求人数（②+③+臨時・季節）、④充足数（⑤+⑥+臨時・季節）。

職業別常用新規求職・求人・就職状況（新規学卒を除く）

（単位：人、％）

区 分	① 新規求職者数					② 新規求人数					③ 求人倍率 ②/①	④ 就職件数					⑤ 就職率 ④/①
				パートタイム					パートタイム						パートタイム		
	当 月	前年同月	増減率	当 月	前年同月	当 月	前年同月	増減率	当 月	前年同月		当 月	前年同月	増減率	当 月	前年同月	
管 理 的 職 業	9	10	▲ 10.0	1	0	28	30	▲ 6.7	0	0	3.11	3	3	-	0	0	33.3
専 門 的 ・ 技 術 的 職 業	475	475	-	113	111	1,379	1,639	▲ 15.9	292	406	2.90	222	215	3.3	41	59	46.7
建築・土木・測量技術者	26	29	▲ 10.3	1	1	255	281	▲ 9.3	0	0	9.81	16	8	100.0	1	0	61.5
情報処理・通信技術者	28	31	▲ 9.7	0	1	25	42	▲ 40.5	0	5	0.89	7	4	75.0	0	0	25.0
保健師、助産師、看護師	148	129	14.7	54	45	422	456	▲ 7.5	120	150	2.85	68	65	4.6	18	18	45.9
社会福祉の専門的職業	103	102	1.0	31	35	343	384	▲ 10.7	92	114	3.33	73	78	▲ 6.4	14	30	70.9
事 務 的 職 業	1,107	1,039	6.5	330	305	810	703	15.2	277	250	0.73	347	306	13.4	128	113	31.3
一般事務の職業	1,020	910	12.1	313	282	556	509	9.2	195	190	0.55	275	233	18.0	95	84	27.0
会計事務の職業	25	39	▲ 35.9	3	5	94	74	27.0	20	20	3.76	24	25	▲ 4.0	7	8	96.0
販 売 の 職 業	421	454	▲ 7.3	165	141	974	1,013	▲ 3.8	561	535	2.31	144	149	▲ 3.4	69	67	34.2
サ ー ビ ス の 職 業	711	696	2.2	274	260	2,133	2,479	▲ 14.0	1,155	1,261	3.00	405	428	▲ 5.4	181	186	57.0
飲食物調理の職業	211	200	5.5	93	93	430	616	▲ 30.2	284	360	2.04	112	124	▲ 9.7	64	72	53.1
接客・給仕の職業	164	131	25.2	67	59	471	614	▲ 23.3	325	410	2.87	55	57	▲ 3.5	25	33	33.5
保 安 の 職 業	29	45	▲ 35.6	5	8	181	184	▲ 1.6	33	30	6.24	32	20	60.0	5	5	110.3
農 林 漁 業 の 職 業	48	57	▲ 15.8	15	15	137	111	23.4	29	24	2.85	45	44	2.3	17	12	93.8
生 産 工 程 の 職 業	490	483	1.4	111	93	944	1,072	▲ 11.9	191	245	1.93	222	255	▲ 12.9	62	57	45.3
金属材料製造、金属加工、金属溶接・溶断の職業	38	36	5.6	2	5	156	180	▲ 13.3	23	20	4.11	31	28	10.7	2	1	81.6
製品製造・加工処理の職業（金属材料製造、金属加工、金属溶接・溶断を除く）	188	187	0.5	72	53	428	513	▲ 16.6	146	182	2.28	135	139	▲ 2.9	51	46	71.8
機械組立の職業	145	140	3.6	30	25	111	122	▲ 9.0	12	26	0.77	13	34	▲ 61.8	3	6	9.0
輸 送 ・ 機 械 運 転 の 職 業	240	242	▲ 0.8	19	27	708	692	2.3	91	69	2.95	147	153	▲ 3.9	17	15	61.3
建 設 ・ 採 掘 の 職 業	154	153	0.7	7	7	717	894	▲ 19.8	10	14	4.66	70	75	▲ 6.7	0	0	45.5
建設の職業（建設躯体工事の職業を除く）	35	34	2.9	1	1	118	199	▲ 40.7	0	0	3.37	14	21	▲ 33.3	0	0	40.0
土 木 の 職 業	88	86	2.3	3	4	356	417	▲ 14.6	3	8	4.05	42	36	16.7	0	0	47.7
運 搬 ・ 清 掃 ・ 包 装 等 の 職 業	1,083	1,116	▲ 3.0	515	515	1,041	1,049	▲ 0.8	642	665	0.96	343	290	18.3	188	162	31.7
分 類 不 能 の 職 業	107	91	17.6	33	40	0	0	-	0	0	-	0	0	-	0	0	-
合 計	4,874	4,861	0.3	1,588	1,522	9,052	9,866	▲ 8.3	3,281	3,499	1.86	1,980	1,938	2.2	708	676	40.6

（資料）青森労働局職業安定部職業安定課「職業安定業務統計」。

（注）③の「求人倍率」は原数値。

雇 用 保 険 業 務 取 扱 状 況

区 分	1. 適用事業所数		2. 被 保 険 者 数		3. 基 本 手 当 (基 本 分)						4. 特 例 一 時 金					
	対前年比		対前年比		①受給資格決定件数		②受給者実人員		③ 給 付 額		④高齢者給付金		①受給資格決定件数		② 給 付 額	
						対前年比		対前年比	(千円)	対前年比	(千円)	対前年比		対前年比	(千円)	対前年比
24年度	24,141	▲ 0.0	341,435	0.6	26,021	▲ 3.0	7,331	▲ 12.4	9,266,826	▲ 12.0	333,861	16.9	18,622	▲ 4.9	3,469,703	▲ 4.3
25年度	24,044	▲ 0.4	343,806	0.7	25,274	▲ 2.9	6,973	▲ 4.9	8,667,461	▲ 6.5	385,564	15.5	17,377	▲ 6.7	3,237,724	▲ 6.7
26年度	24,085	0.2	346,455	0.8	24,037	▲ 4.9	6,361	▲ 8.8	7,986,134	▲ 7.9	458,650	19.0	15,823	▲ 8.9	2,962,767	▲ 8.5
27年度	24,110	0.1	349,007	0.7	23,298	▲ 3.1	5,960	▲ 6.3	7,523,489	▲ 5.8	509,833	11.2	14,168	▲ 10.5	2,620,945	▲ 11.5
28年度	24,094	▲ 0.1	351,249	0.6	22,198	▲ 4.7	5,389	▲ 9.6	6,840,572	▲ 9.1	520,645	2.1	12,165	▲ 14.1	2,223,765	▲ 15.2
29年度	24,113	0.1	357,610	1.8	21,355	▲ 3.8	5,088	▲ 5.6	6,521,114	▲ 4.7	542,125	4.1	10,594	▲ 12.9	1,985,946	▲ 10.7
30年度	24,051	▲ 0.3	359,154	0.4	21,566	1.0	4,885	▲ 4.0	6,312,326	▲ 3.2	682,468	25.9	9,533	▲ 10.0	1,796,402	▲ 9.5
30年 4月	24,080	▲ 0.2	354,824	0.8	3,320	7.7	4,485	▲ 3.3	444,507	▲ 4.7	121,302	37.7	486	▲ 15.0	103,111	11.8
5月	24,103	▲ 0.2	360,088	0.6	2,420	0.9	5,420	▲ 3.0	625,516	2.8	94,536	32.0	760	36.9	104,385	▲ 24.6
6月	24,089	▲ 0.3	361,400	0.4	1,623	▲ 10.2	5,090	▲ 8.7	527,226	▲ 12.7	46,824	11.8	585	▲ 5.6	103,633	20.1
7月	24,098	▲ 0.4	361,491	0.3	1,650	5.0	5,272	▲ 3.0	550,806	1.4	57,088	45.1	732	▲ 9.9	112,179	28.9
8月	24,117	▲ 0.3	361,808	0.4	1,512	1.5	5,585	▲ 3.8	646,411	▲ 5.3	41,705	56.3	278	▲ 32.5	103,075	▲ 34.3
9月	23,986	▲ 0.2	362,062	0.4	1,490	▲ 9.1	5,100	▲ 5.3	530,899	▲ 4.4	41,460	15.6	49	▲ 29.0	16,925	▲ 22.0
10月	24,014	▲ 0.1	361,771	0.4	1,883	9.6	5,086	▲ 1.9	573,221	5.7	51,909	36.3	96	▲ 16.5	13,690	▲ 3.6
11月	24,025	▲ 0.2	361,522	0.3	1,534	6.2	4,770	▲ 4.9	524,249	▲ 7.4	43,089	22.0	698	9.9	27,854	▲ 2.2
12月	24,037	▲ 0.2	358,406	0.3	1,294	1.4	4,360	▲ 2.5	420,228	▲ 2.6	36,433	18.1	3,015	▲ 15.7	138,870	▲ 7.8
31年 1月	24,017	▲ 0.3	356,203	0.5	1,780	0.7	4,622	▲ 0.7	561,516	2.8	58,144	6.4	1,894	▲ 7.4	648,715	▲ 13.0
2月	24,028	▲ 0.3	355,434	0.5	1,508	4.6	4,406	▲ 4.7	448,763	▲ 2.9	47,210	19.5	633	▲ 17.1	297,965	▲ 2.8
3月	24,019	▲ 0.3	354,835	0.5	1,552	▲ 9.6	4,426	▲ 5.3	458,984	▲ 10.5	42,768	6.2	307	▲ 26.9	126,000	▲ 20.4
31年 4月	24,012	▲ 0.3	356,334	0.4	3,089	▲ 7.0	4,548	1.4	473,914	6.6	119,429	▲ 1.5	392	▲ 19.3	79,876	▲ 22.5
元年 5月	24,022	▲ 0.3	360,924	0.2	2,404	▲ 0.7	5,044	▲ 6.9	558,445	▲ 10.7	98,404	4.1	571	▲ 24.9	77,582	▲ 25.7
6月	24,007	▲ 0.3	362,481	0.3	1,816	11.9	5,136	0.9	517,675	▲ 1.8	50,070	6.9	618	5.6	85,831	▲ 17.2
7月	23,995	▲ 0.4	362,439	0.3	1,786	8.2	5,522	4.7	610,146	10.8	69,450	21.7	744	1.6	110,838	▲ 1.2
8月	23,987	▲ 0.5	362,374	0.2	1,537	1.7	5,477	▲ 1.9	616,909	▲ 4.6	42,304	1.4	327	17.6	124,046	20.3
9月	23,713	▲ 1.1	362,785	0.2	1,515	1.7	5,223	2.4	549,328	3.5	48,613	17.3	32	▲ 34.7	23,430	38.4
10月																
11月																
12月																
2年 1月																
2月																
3月																

(資料) 青森労働局職業安定部職業安定課「雇用保険事業統計」。(注 1) 年度分のうち「1.適用事業所数」、「2.被保険者数」、「3-②.受給者実人員」は月平均の数値

(注 2) 各月分のうち「1.適用事業所数」、「2.被保険者数」は月末現在の数値。

(注 3) 「3-①受給資格決定件数」は「高年齢者」を含む。

安定所別職業紹介状況（1～全数）

（単位：人、%、倍）

		県合計	青森	八戸	弘前	むつ	野辺地	五所川原	三沢	黒石	
求職者	新規	当月計	4,968	1,203	1,180	886	243	139	459	554	304
		うち常用	4,874	1,174	1,175	872	226	138	434	552	303
		うち女	2,914	729	670	527	151	75	261	347	154
		うち中高年	2,339	569	593	394	115	69	212	259	128
	規	前月計	4,881	1,102	1,032	983	214	155	512	559	324
		前年同月計	4,953	1,237	1,113	908	259	138	431	579	288
	有効	当月計	21,555	5,476	5,009	3,996	988	707	1,936	2,288	1,155
		うち常用	21,322	5,431	4,996	3,936	962	703	1,883	2,283	1,128
		うち女	11,931	3,035	2,795	2,160	584	375	1,059	1,311	612
		うち中高年	10,857	2,687	2,635	1,927	519	386	992	1,171	540
		前月計	22,247	5,474	4,916	4,526	990	703	2,101	2,262	1,275
		前年同月計	21,618	5,662	5,005	3,992	1,005	717	1,888	2,213	1,136
求人	新規	当月計	10,597	2,734	2,761	2,259	428	388	653	1,033	341
		うち常用	9,052	2,337	2,505	1,695	404	344	599	897	271
		前月計	10,157	2,375	2,819	1,947	396	455	643	1,071	451
		前年同月計	11,510	3,427	2,805	2,270	476	405	686	1,131	310
	有効	当月計	28,986	7,167	8,025	5,735	1,155	1,152	1,780	2,873	1,099
		うち常用	25,625	6,476	7,217	4,602	1,092	1,066	1,611	2,595	966
		前月計	27,875	6,542	7,927	5,385	1,193	1,119	1,769	2,871	1,069
		前年同月計	30,959	9,231	7,972	5,361	1,317	1,139	1,852	3,052	1,035
	就職件数	当月計	2,269	530	492	447	111	55	190	280	164
		うち常用	1,980	483	442	374	98	51	151	240	141
		うち女	1,322	317	288	271	38	33	118	159	98
		うち中高年	1,064	271	227	199	48	27	95	132	65
うち保		605	154	130	121	22	22	49	70	37	
前月計		2,080	430	472	384	84	42	292	264	112	
前年同月計	2,255	535	511	405	114	65	201	282	142		
就職率	当月	45.7	44.1	41.7	50.5	45.7	39.6	41.4	50.5	53.9	
	前月	42.6	39.0	45.7	39.1	39.3	27.1	57.0	47.2	34.6	
	前年同月	45.5	43.2	45.9	44.6	44.0	47.1	46.6	48.7	49.3	
求人倍率	新規	当月	2.13	2.27	2.34	2.55	1.76	2.79	1.42	1.86	1.12
		前月	2.08	2.16	2.73	1.98	1.85	2.94	1.26	1.92	1.39
	規	前年同月	2.32	2.77	2.52	2.50	1.84	2.93	1.59	1.95	1.08
		当月	1.34	1.31	1.60	1.44	1.17	1.63	0.92	1.26	0.95
	有	前月	1.25	1.20	1.61	1.19	1.21	1.59	0.84	1.27	0.84
		前年同月	1.43	1.63	1.59	1.34	1.31	1.59	0.98	1.38	0.91

（資料）青森労働局職業安定部職業安定課「職業安定業務統計」。

（注3）「求人倍率」は原数値。

（注1）新規学卒関係を除く。

（注4）「就職件数」の「うち保」は雇用保険受給者。

（注2）就職率＝就職件数÷新規求職×100。

安定所別職業紹介状況（２～一般）

（単位：人、%、倍）

		県合計	青森	八戸	弘前	むつ	野辺地	五所川原	三沢	黒石	
求職者	新規	当月計	3,373	808	809	610	138	99	316	360	233
		うち常用	3,286	783	804	597	121	99	291	359	232
		うち女	1,586	404	379	293	55	40	139	180	96
		うち中高年	1,398	337	350	232	62	47	133	155	82
		前月計	3,518	784	717	746	125	115	384	401	246
		前年同月計	3,426	846	765	633	156	101	316	394	215
	有効	当月計	14,025	3,608	3,207	2,685	547	447	1,264	1,471	796
		うち常用	13,818	3,571	3,197	2,636	521	444	1,213	1,467	769
		うち女	6,221	1,668	1,452	1,170	228	172	517	662	352
		うち中高年	6,343	1,537	1,529	1,156	273	242	595	692	319
		前月計	14,826	3,657	3,150	3,209	565	449	1,413	1,481	902
		前年同月計	14,343	3,737	3,333	2,683	570	437	1,310	1,461	812
求人	新規	当月計	6,694	1,520	1,791	1,501	234	289	389	729	241
		うち常用	5,771	1,344	1,676	1,066	229	266	356	637	197
		前月計	6,696	1,515	1,887	1,324	197	357	403	682	331
		前年同月計	7,298	1,972	1,815	1,449	255	300	465	849	193
	有効	当月計	18,605	4,220	5,302	3,716	659	870	1,103	1,930	805
		うち常用	16,780	3,919	5,030	2,881	642	830	1,011	1,750	717
就職件数	新規	前月計	18,053	3,940	5,264	3,497	674	856	1,097	1,943	782
		前年同月計	19,619	5,269	5,204	3,465	763	863	1,206	2,153	696
		当月計	1,437	316	322	291	53	42	128	176	109
		うち常用	1,272	291	298	248	50	39	103	150	93
		うち女	686	149	154	146	20	22	62	76	57
	うち中高年	618	145	135	118	25	18	60	78	39	
有効	うち保	437	114	95	88	12	16	35	50	27	
	前月計	1,343	273	303	242	53	28	184	184	76	
就職率	前年同月計	1,456	332	327	267	65	40	141	183	101	
	当月	42.6	39.1	39.8	47.7	38.4	42.4	40.5	48.9	46.8	
	前月	38.2	34.8	42.3	32.4	42.4	24.3	47.9	45.9	30.9	
求人倍率	新規	前年同月	42.5	39.2	42.7	42.2	41.7	39.6	44.6	46.4	47.0
		当月	1.98	1.88	2.21	2.46	1.70	2.92	1.23	2.03	1.03
		前月	1.90	1.93	2.63	1.77	1.58	3.10	1.05	1.70	1.35
	有効	前年同月	2.13	2.33	2.37	2.29	1.63	2.97	1.47	2.15	0.90
		当月	1.33	1.17	1.65	1.38	1.20	1.95	0.87	1.31	1.01
		前月	1.22	1.08	1.67	1.09	1.19	1.91	0.78	1.31	0.87
効	前年同月	1.37	1.41	1.56	1.29	1.34	1.97	0.92	1.47	0.86	

（資料）青森労働局職業安定部職業安定課「職業安定業務統計」。

（注 1）新規学卒関係、パートタイム関係及び一般日雇関係を除く。

（注 2）就職率＝就職件数÷新規求職×100。

（注 3）「求人倍率」は原数値。

（注 4）「就職件数」の「うち保」は雇用保険受給者。

安定所別職業紹介状況（3～パートタイム）

（単位：人、%、倍）

		県合計	青森	八戸	弘前	むつ	野辺地	五所川原	三沢	黒石				
求	新規	当月計	1,595	395	371	276	105	40	143	194	71			
		うち女	1,328	325	291	234	96	35	122	167	58			
		前月計	1,363	318	315	237	89	40	128	158	78			
		前年同月計	1,527	391	348	275	103	37	115	185	73			
職	有効	当月計	7,530	1,868	1,802	1,311	441	260	672	817	359			
		うち女	5,710	1,367	1,343	990	356	203	542	649	260			
		前月計	7,421	1,817	1,766	1,317	425	254	688	781	373			
		前年同月計	7,275	1,925	1,672	1,309	435	280	578	752	324			
求	新規	当月計	3,903	1,214	970	758	194	99	264	304	100			
		前月計	3,461	860	932	623	199	98	240	389	120			
		前年同月計	4,212	1,455	990	821	221	105	221	282	117			
	有効	当月計	10,381	2,947	2,723	2,019	496	282	677	943	294			
		前月計	9,822	2,602	2,663	1,888	519	263	672	928	287			
		前年同月計	11,340	3,962	2,768	1,896	554	276	646	899	339			
就	職	件	数	当月計	832	214	170	156	58	13	62	104	55	
				うち女	666	168	134	125	48	11	56	83	41	
				前月計	737	157	169	142	31	14	108	80	36	
				前年同月計	799	203	184	138	49	25	60	99	41	
就	職	率	当 月	52.2	54.2	45.8	56.5	55.2	32.5	43.4	53.6	77.5		
			前 月	54.1	49.4	53.7	59.9	34.8	35.0	84.4	50.6	46.2		
			前年同月	52.3	51.9	52.9	50.2	47.6	67.6	52.2	53.5	56.2		
求	新規	人	倍	率	当 月	2.45	3.07	2.61	2.75	1.85	2.48	1.85	1.57	1.41
					前 月	2.54	2.70	2.96	2.63	2.24	2.45	1.88	2.46	1.54
					前年同月	2.76	3.72	2.84	2.99	2.15	2.84	1.92	1.52	1.60
	当 月				1.38	1.58	1.51	1.54	1.12	1.08	1.01	1.15	0.82	
	前 月				1.32	1.43	1.51	1.43	1.22	1.04	0.98	1.19	0.77	
	前年同月				1.56	2.06	1.66	1.45	1.27	0.99	1.12	1.20	1.05	

（資料）青森労働局職業安定部職業安定課「職業安定業務統計」。

（注1）就職率＝就職件数÷新規求職×100。

（注2）「求人倍率」は原数値。

平成31年度 出稼労働者【県外】職業紹介状況(平成30年度対比)

I 職業紹介状況

青森労働局職業安定部

年度	区分	4月	5月	6月	7月	8月	9月	10月	11月	12月	1月	2月	3月	年度計
31年度	求職	227	172	55	70	68	55							647
	就職	8	5	7	8	22	22							72
30年度	求職	226	168	58	49	89	42							632
	就職	14	13	11	9	17	25							89
増減率	求職	0.4	2.4	▲ 5.2	42.9	▲ 23.6	31.0							2.4
	就職	▲ 42.9	▲ 61.5	▲ 36.4	▲ 11.1	29.4	▲ 12.0							▲ 19.1

II 産業別就職状況

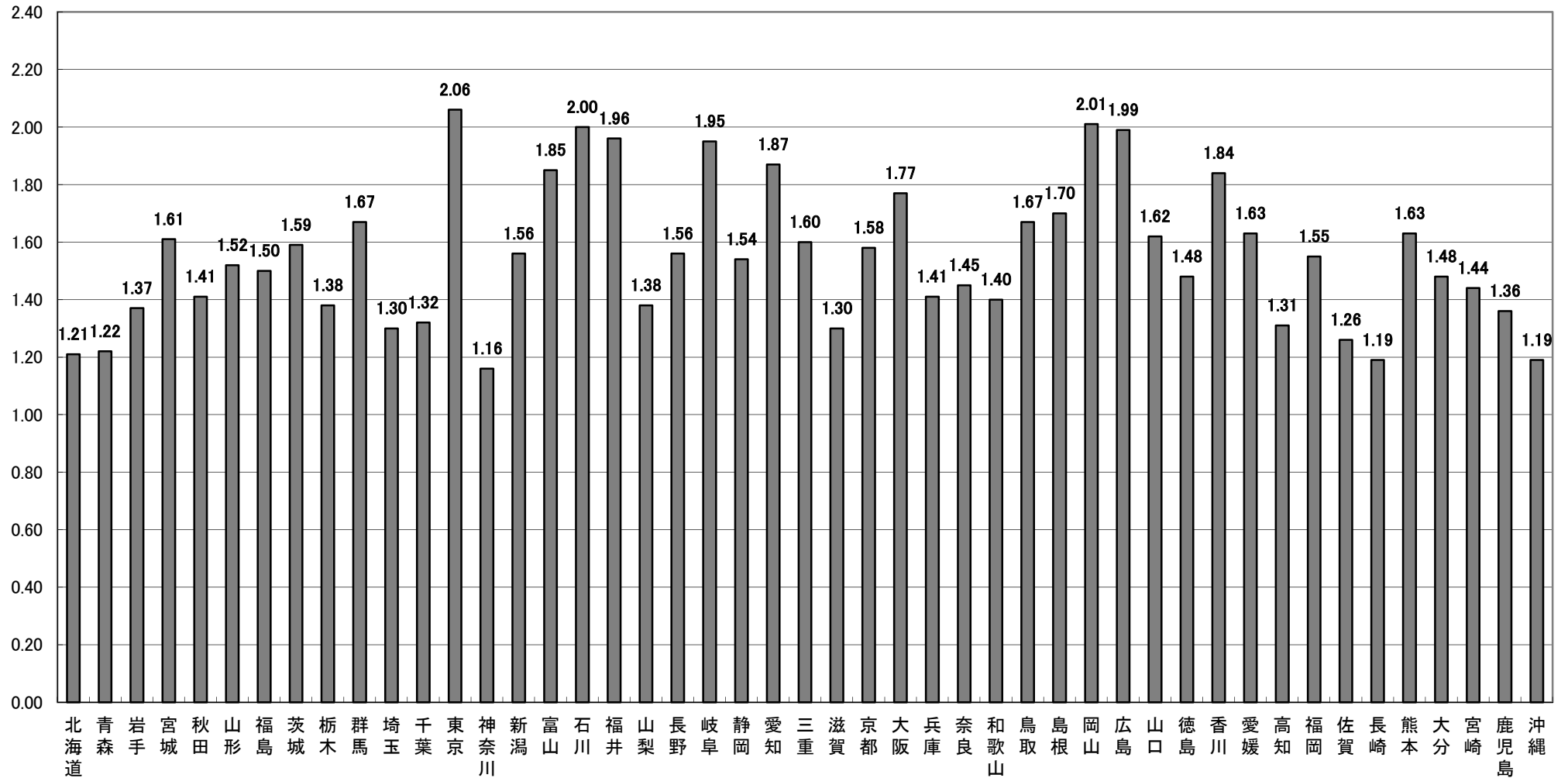
産業	年度	4月	5月	6月	7月	8月	9月	10月	11月	12月	1月	2月	3月	年度計
建設業	31年度	1	1	1	1	1	2							7
	30年度	0	0	3	2	0	0							5
製造業	31年度	7	3	5	7	19	14							55
	30年度	14	13	7	7	17	23							81
その他の産業	31年度	0	1	1	0	2	6							10
	30年度	0	0	1	0	0	2							3

III 地域別就職状況

地域	年度	4月	5月	6月	7月	8月	9月	10月	11月	12月	1月	2月	3月	年度計
合計	31年度	8	5	7	8	22	22							72
	30年度	14	13	11	9	17	25							89
埼玉	31年度	1	0	0	0	1	2							4
	30年度	0	0	0	0	0	0							0
東京	31年度	6	1	5	5	17	14							48
	30年度	7	6	7	6	14	18							58
神奈川	31年度	0	1	1	0	1	2							5
	30年度	1	0	2	1	1	1							6
静岡	31年度	0	0	0	0	0	1							1
	30年度	0	0	0	0	0	0							0
愛知	31年度	0	1	1	0	3	0							5
	30年度	1	2	0	1	0	3							7
その他	31年度	1	2	0	3	0	3							9
	30年度	5	5	2	1	2	3							18

(注) 求職…出稼労働者として就職を希望し、就職できる状態にある数

都道府県別有効求人倍率：季節調整値
 (新規学卒者を除きパートタイムを含む)
 令和元年9月 全国平均 1.57倍 [原数値1.59倍]



(注) 季節調整値計算(季節調整値替え)は、毎年過去1年分のデータが揃う年初に行われ、季節調整済系列が改訂される。
 (資料出所) 厚生労働省「職業安定業務統計」。