

取 扱 注 意
令和元年10月1日(火)
午前8:30解禁

職業安定業務取扱月報

(令和元年8月分)

も く じ

1	労働市場の動き	1～3	ページ
2	受理地別 求人倍率・求人・求職の動き	4～6	〃
3	就業地別 求人倍率・求人の動き	7～9	〃
4	職業紹介・雇用保険主要指標	10	〃
5	職業紹介状況	11～13	〃
6	産業別新規求人・充足状況	14	〃
7	職業別常用新規求職・求人就職状況	15	〃
8	雇用保険業務取扱状況	16	〃
9	安定所別職業紹介状況	17～19	〃
10	出稼労働者県外職業紹介状況	20	〃
11	都道府県別有効求人倍率(季節調節値)	21	〃

青森労働局職業安定部職業安定課

労働市場の動き(令和元年8月)

青森労働局職業安定部職業安定課

○ 県内の景気の動向

本県経済は、緩やかに回復している。

【青森県：青森県経済統計報告(令和元年6・7月の経済指標を中心として)】

県内の景気は、緩やかな回復基調にある。

最終需要動向をみると、個人消費は、総じてみれば、回復基調を維持している。

すなわち、家電販売は持ち直しが続くなか、大型小売店販売は基調として回復している。この間、乗用車販売は持ち直している。

住宅投資、設備投資、公共投資は、横ばい圏内で推移している。

生産動向をみると、海外需要の弱含みから、増加ペースの鈍化が続いている。

すなわち、電気機械等は増勢の鈍化が続いているほか、紙・パルプは弱含んでいる。この間、鉄鋼は緩やかに持ち直しているほか、業務用機械は高水準で推移している。雇用面を見ると、労働需給は、引き締まっている。

【日本銀行青森支店：県内金融経済概況9月公表分】

2019(令和元年)年8月度の青森県企業倒産は5件(前年同月比66.66%増)、負債総額は6億200万円(同123.79%増)。倒産件数は再度一桁台に留まったが、前年同月比で倒産件数は2件の増加となり、四ヶ月連続で前年を上回る結果となった。同じく、負債総額に関しても、10億円を超える大型倒産は無かったものの、1億円以上の倒産が2件発生した事により前年比では倍増、こちらも四ヶ月連続で前年を上回った。

2019(令和元)年5月、5年1ヶ月ぶりに10件と倒産件数は二桁発生を記録した。翌6月は再度一桁台に留まったが、7月には手形割引業者である千代田信用が倒産した事で、この影響を受け倒産件数は14件と急増した。直近の8月は千代田

信用の影響を受けて倒産した企業もあるが、5件と再度一桁台に落ち着いた。千代田信用を利用していた企業で、未だ倒産には至っていないひん死の企業も未だ見受けられ、これ等影響はもう暫く続きそうである。

9月1日、アメリカは対中関税第4弾を発動、米中貿易摩擦は一層激しさを増している。又、韓国との関係悪化による観光客の減少、更には同国に於ける不買運動等、世界経済へ目を向ければマイナス要因が多い。この影響は徐々に青森県内企業へ波及しており、特に製造業を中心に受注は減少傾向にある。又、10月には消費税増税を控える中、その対応遅れも問題視されており、加えて千代田信用の影響も続くものと見られ、当面倒産の発生は前年を上回る水準で推移するものと予想される。

【東京商工リサーチ青森支店：令和元年8月度青森県企業倒産状況】

労働需給面では、5人以上の解雇者(希望退職者の募集等を含む)を出した企業整理離職者等状況をみると、平成30年8月の8事業所、解雇者数106人に対し、令和元年8月は7事業所、解雇者数67人となり、事業所数は1件(12.5%)減少し、解雇者数は39人(36.8%)減少した。

雇用情勢をみると、月間有効求職者数(季節調整値)は23,500人で前月に比べ57人減少、月間有効求人数(同)は28,165人で前月に比べ161人減少した。有効求人倍率(同)は1.20倍で、前月比と同水準となった。

新規求人倍率(季節調整値)は1.70倍で、前月の1.69倍を0.01ポイント上回った。また、就業地別有効求人倍率(同)1.32倍となり、前月の1.31倍を0.01ポイント上回った。(参考指標)

正社員有効求人倍率(原数値)は0.89倍で前年同月を0.01ポイント下回った。

○ 労働市場の概況

月間有効求人全数(学卒を除きパートタイムを含む実数)は、前年同月比9.1%(2,776人)減少の27,875人、全数のうち常用(パートタイムを除く実数)は同7.0%

(1,245人)減少の16,470人となった。

月間有効求職者全数(同)は、前年同月比0.7%(150人)減少の22,247人、全数のうち常用(同)は同2.7%(383人)減少の13,838人となった。

この結果、全数の有効求人倍率(原数値)は1.25倍となり、前年同月を0.12ポイント下回った。

新規求人倍率(原数値)は2.08倍で、前年同月を0.12ポイント下回った。

一方、パートタイム有効求人全数(実数)は、前年同月比11.2%(1,241人)減少の9,822人、同有効求職者全数(同)は同1.6%(114人)増加の7,421人となり、同有効求人倍率は1.32で前年同月を0.19ポイント下回った。

○ 求人の動向

新規求人全数(学卒を除きパートタイムを含む実数)は、前年同月比13.8%(1,621人)減少の10,157人、全数のうち常用(パートタイムを除く実数)は同9.5%(628人)減少の5,964人、臨時・季節は同24.1%(233人)減少の732人、パートタイムは同18.0%(760人)減少の3,461人となった。

また、産業別新規求人全数の前年同月比は、金融業、保険業23.1%(27人)、不動産業、物品賃貸業6.2%(7人)、学術研究、専門・技術サービス業9.4%(16人)、サービス業0.8%(11人)で増加し、農、林、漁業23.0%(67人)、鉱業、採石業、砂利採取業100.0%(1人)、建設業20.6%(301人)、製造業9.3%(91人)、電気・ガス・熱供給・水道業5.3%(1人)、情報通信業11.7%(11人)、運輸業、郵便業47.2%(262人)、卸売業、小売業16.8%(361人)、宿泊業、飲食サービス業13.3%(107人)、生活関連サービス業、娯楽業31.3%(158人)、教育、学習支援業16.6%(26人)、医療、福祉1.6%(40人)、複合サービス事業1.5%(2人)、公務(他に分類されるものを除く)・その他69.0%(254人)で減少した。

製造業の内訳をみると、パルプ・紙・紙加工品製造業128.6%(9人)、鉄鋼業、非鉄金属製造業23.5%(8人)、金属製品製造業13.0%(9人)、電子部品・デバイス・電子回路製造業52.1%(25人)、その他の製造業150.0%(3人)で増加したが、食料品

製造業、飲料・たばこ・飼料製造業13.3%(62人)、木材・木製品製造業(家具を除く)、家具・装備品製造業35.3%(6人)、印刷・同関連業20.0%(4人)、化学工業、石油製品・石炭製品製造業、プラスチック、ゴム製品製造業18.8%(3人)、窯業・土石製品製造業4.3%(1人)、はん用・生産用機械器具製造業40.6%(13人)、業務用機械器具製造業64.3%(27人)、情報通信機械器具製造業30.0%(6人)、輸送用機械器具製造業64.0%(23人)で減少した。繊維工業は100人、電気機械器具製造業は29人で同数となった。

新規求人数における正社員求人数の割合は42.7%、有効求人数における割合は44.2%であった。

○ 求職の動向

新規求職申込件数全数(学卒を除きパートタイムを含む実数)は、前年同月比8.8%(469件)減少の4,881件となった。全数のうち常用(パートタイムを除く)は同10.0%(355件)減少の3,181件、臨時・季節(同)は同15.4%(45件)増加の337件、パートタイムは同10.4%(159件)減少の1,363件となった。

中高年齢者(パートタイムを除く実数)は、同1.7%(27件)減少の1,567件となった。

また、新規求職者全数における雇用保険受給資格決定件数の割合は38.2%(前年同月33.5%)、常用新規求職者に占める基本手当受給資格決定件数の割合は42.0%(同37.4%)となっている。

常用新規求職者(パートタイムを含む実数)の希望職種別構成は、専門的・技術的職業9.6%(前年同月10.3%)、事務的職業21.4%(同21.4%)、販売の職業8.9%(同10.0%)、サービスの職業14.4%(同14.9%)、生産工程の職業10.0%(同10.1%)、運搬・清掃・包装等の職業21.9%(同21.7%)などとなっている。

○ 就職の動向

就職全数(学卒を除きパートタイムを含む実数)は、前年同月比1.3%(28件)減少の2,080件、全数のうち常用(パートタイムを除く実数)は同0.4%(5件)減少の1,215件、

臨時・季節(同)は同2.4%(3件)増加の128件、パートタイムは同3.4%(26件)減少し737件となった。

また、雇用保険基本手当受給者(パートタイムを除く実数)の就職件数は前年同月比9.8%(36件)増加し405件となった。

基本手当受給資格決定件数(高年齢を含む)に対する就職率は26.4%(前年同月24.4%)と2.0ポイント前年同月を上回った。

パートを含む常用の新規求職者に対する就職率をみると、40.9%(同37.3%)となっている。

また、常用就職者全数に対する就職率の職種別構成は、専門的・技術的職業11.4%、事務的職業13.5%、販売の職業8.4%、サービスの職業23.3%、生産工程の職業11.1%、運搬・清掃・包装等の職業15.5%などとなっている。

○ 充足の動向

充足全数(学卒を除きパートタイムを含む実数)は、前年同月比3.2%(65件)減少の1,955件となった。

また、産業別でみると、充足全数のうち前年同月比は、農、林、漁業20.6%(13件)、建設業11.2%(15件)、製造業2.5%(6件)、電気・ガス・熱供給・水道業62.5%(5件)、運輸業、郵便業34.4%(31件)、学術研究、専門・技術サービス業5.7%(2件)、生活関連サービス業、娯楽業39.1%(18件)、教育、学習支援業5.6%(2件)、複合サービス事業127.3%(14件)で増加し、情報通信業85.2%(23件)、卸売業、小売業20.9%(81件)、金融業、保険業18.2%(2件) 不動産業、物品賃貸業34.8%(8件)、宿泊業、飲食サービス業8.1%(11件)、医療、福祉2.8%(14件)、サービス業12.0%(25件)、公務(他に分類されるものを除く)・その他12.1%(7件)で減少した。鉱業、砕石、砂利採取業は0件で前年同月と同数となった。

製造業の内訳をみると、食料品製造業、飲料・たばこ・飼料製造業23.0%(23件)、繊維工業11.8%(2件)、木材・木製品製造業(家具を除く)、家具・装備品製造業33.3%(2件)、パルプ・紙・紙加工品製造業500.0%(5件)、窯業・土石製品製造業

55.6%(5件)、鉄鋼業、非鉄金属製造業200.0%(4件)、電子部品・デバイス・電子回路製造業26.3%(5件)で増加し、印刷・同関連業71.4%(10件)、化学工業、石油製品・石炭製品製造業、プラスチック、ゴム製品製造業50.0%(4件)、金属製品製造業21.4%(3件)、はん用・生産用機械器具製造業45.5%(5件)、業務用機械器具製造業66.7%(8件)、電気機械器具製造業25.0%(4件)、情報通信機械器具製造業33.3%(2件)、輸送用機械器具製造業40.0%(2件)、その他の製造業100.0%(2件)で減少した。

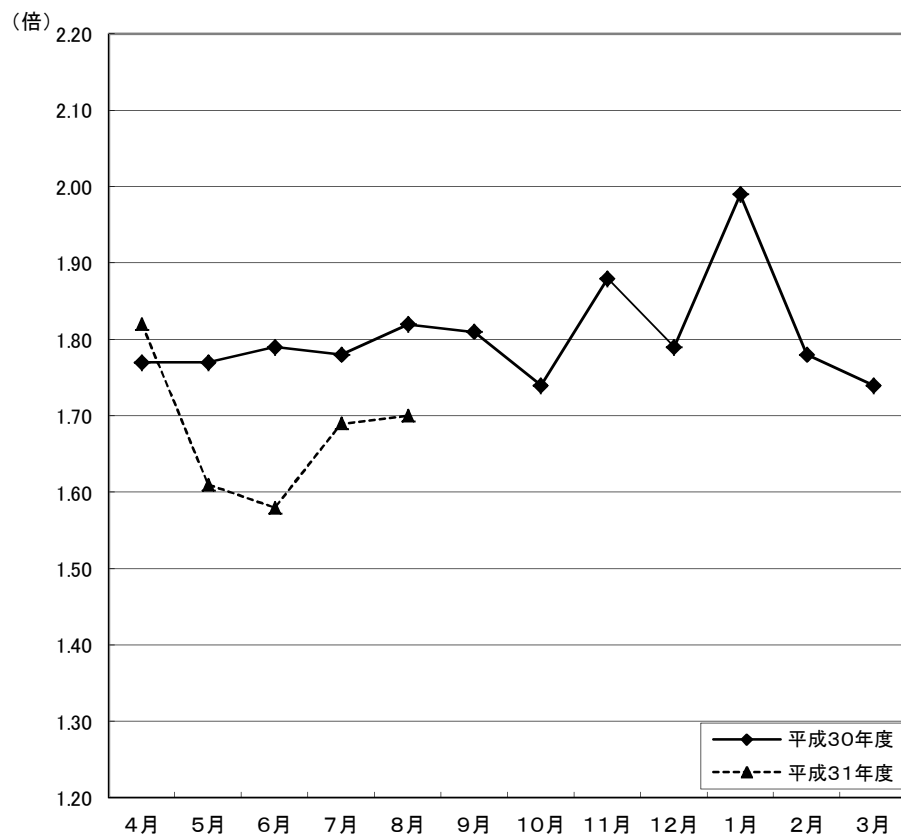
○ 地域雇用開発助成金に係る事業所設置及び雇入れ計画書受理状況

・ 計画書受理件数	1 件	[前年同月 3 件]
・ 雇入れ予定人数	30 人	[前年同月 17 人]

○ 雇用調整助成金等の支給状況

・ 休業実施計画届受理件数	3 件	[前年同月 1 件]
・ 支給件数、金額	1 件	546 千円
		[前年同月 5 件 560 千円]

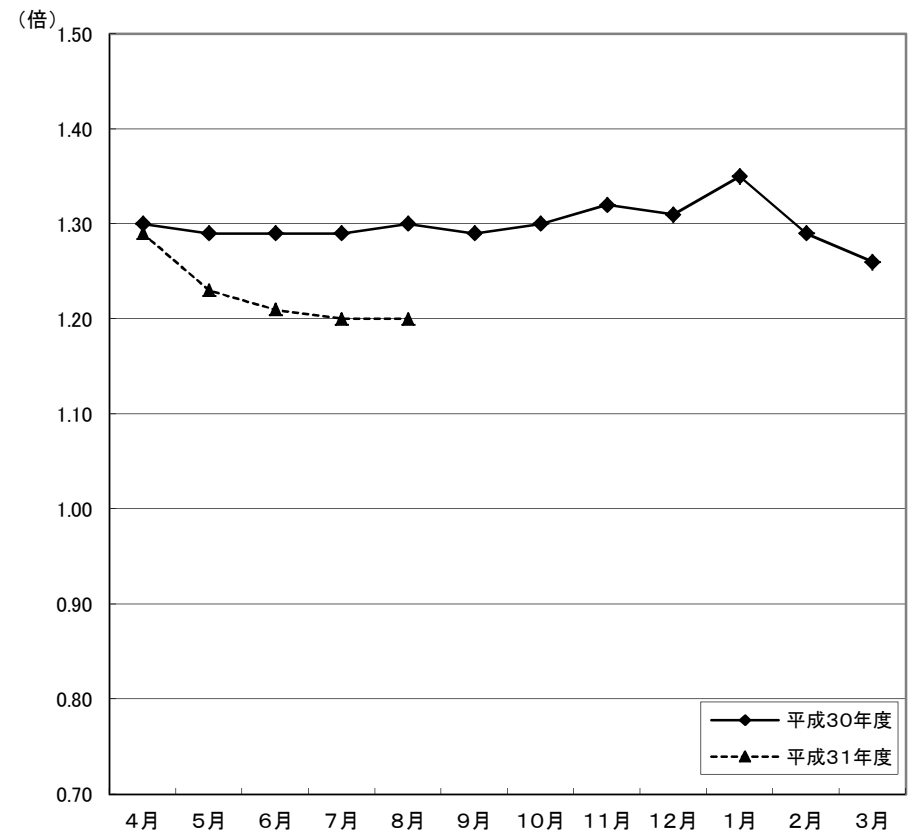
受理地別 新規求人倍率の動き(全数) (季節調整値)



	4月	5月	6月	7月	8月	9月	10月	11月	12月	1月	2月	3月
平成30年度	1.77	1.77	1.79	1.78	1.82	1.81	1.74	1.88	1.79	1.99	1.78	1.74
平成31年度	1.82	1.61	1.58	1.69	1.70							

※ 季節調整法は、センサス局法Ⅱ(X-12ARIMA)による。なお、平成30年12月以前の数値は新季節指数により改訂されている。

受理地別 有効求人倍率の動き(全数) (季節調整値)

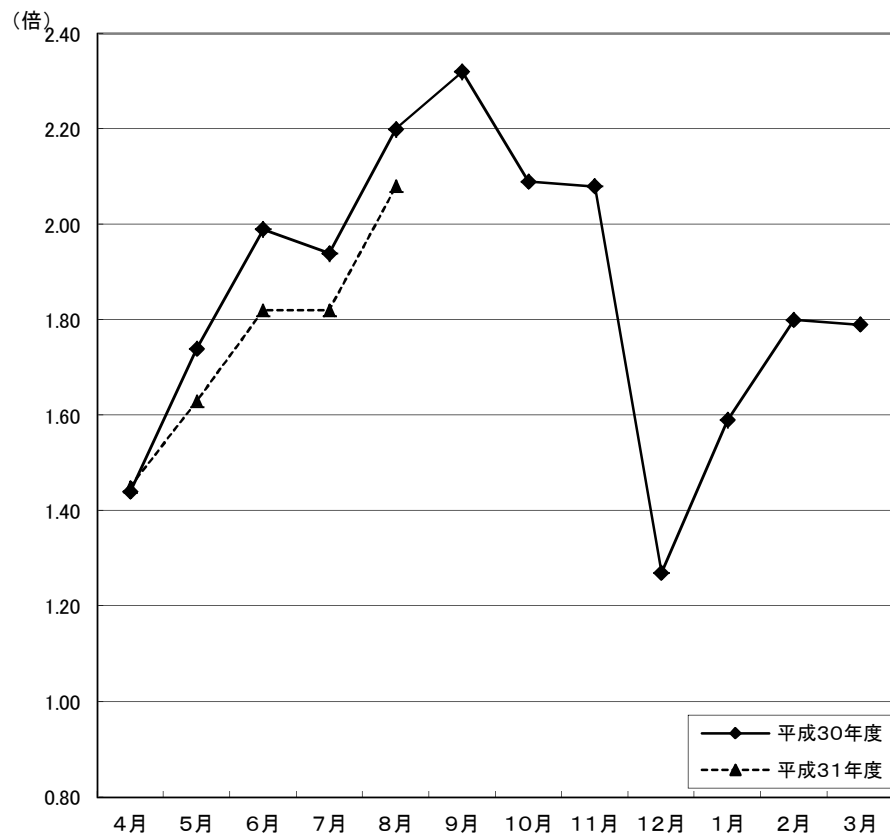


	4月	5月	6月	7月	8月	9月	10月	11月	12月	1月	2月	3月
平成30年度	1.30	1.29	1.29	1.29	1.30	1.29	1.30	1.32	1.31	1.35	1.29	1.26
平成31年度	1.29	1.23	1.21	1.20	1.20							

※ 季節調整法は、センサス局法Ⅱ(X-12ARIMA)による。なお、平成30年12月以前の数値は新季節指数により改訂されている。

受理地別 新規求人倍率の動き(全数)

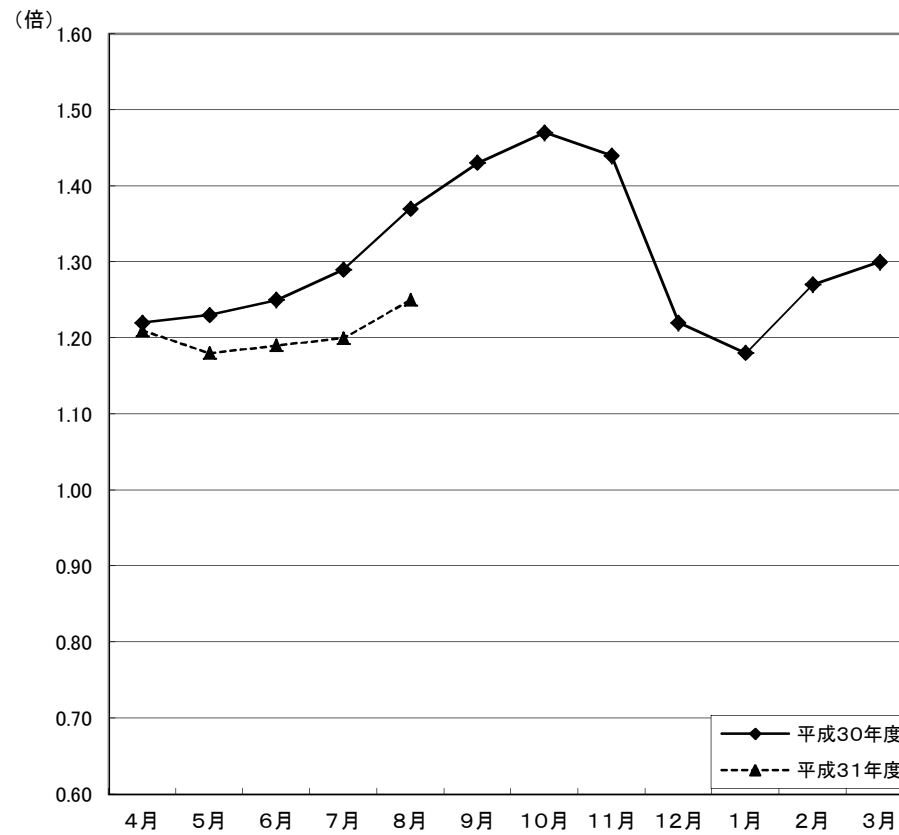
(原数値)



	4月	5月	6月	7月	8月	9月	10月	11月	12月	1月	2月	3月
平成30年度	1.44	1.74	1.99	1.94	2.20	2.32	2.09	2.08	1.27	1.59	1.80	1.79
平成31年度	1.45	1.63	1.82	1.82	2.08							

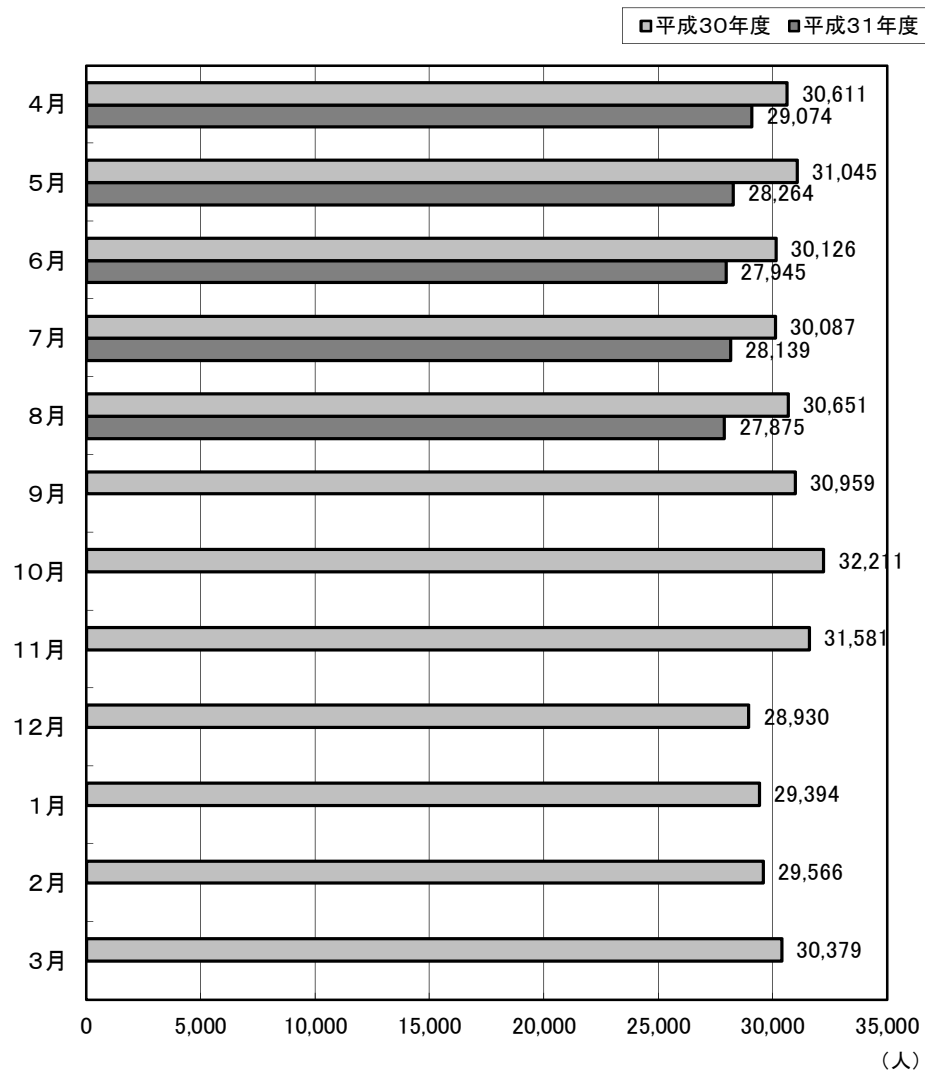
受理地別 有効求人倍率の動き(全数)

(原数値)

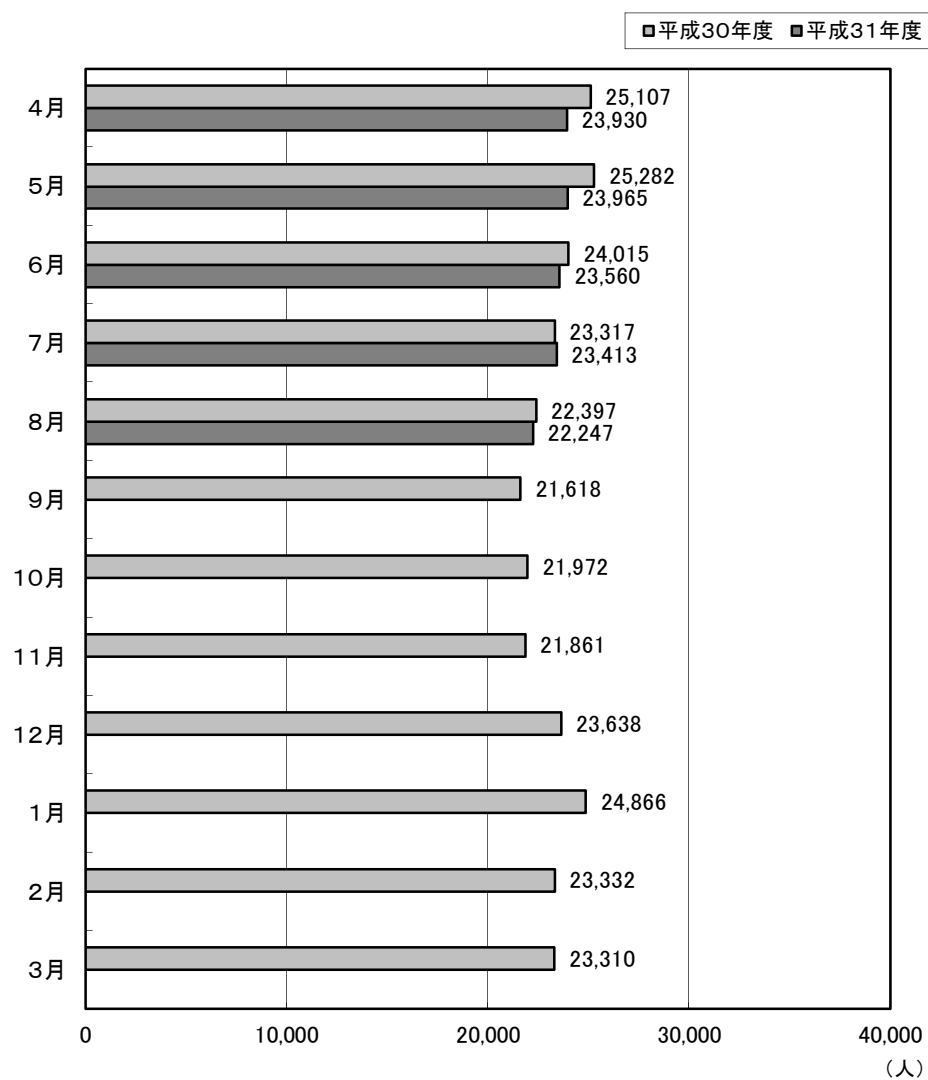


	4月	5月	6月	7月	8月	9月	10月	11月	12月	1月	2月	3月
平成30年度	1.22	1.23	1.25	1.29	1.37	1.43	1.47	1.44	1.22	1.18	1.27	1.30
平成31年度	1.21	1.18	1.19	1.20	1.25							

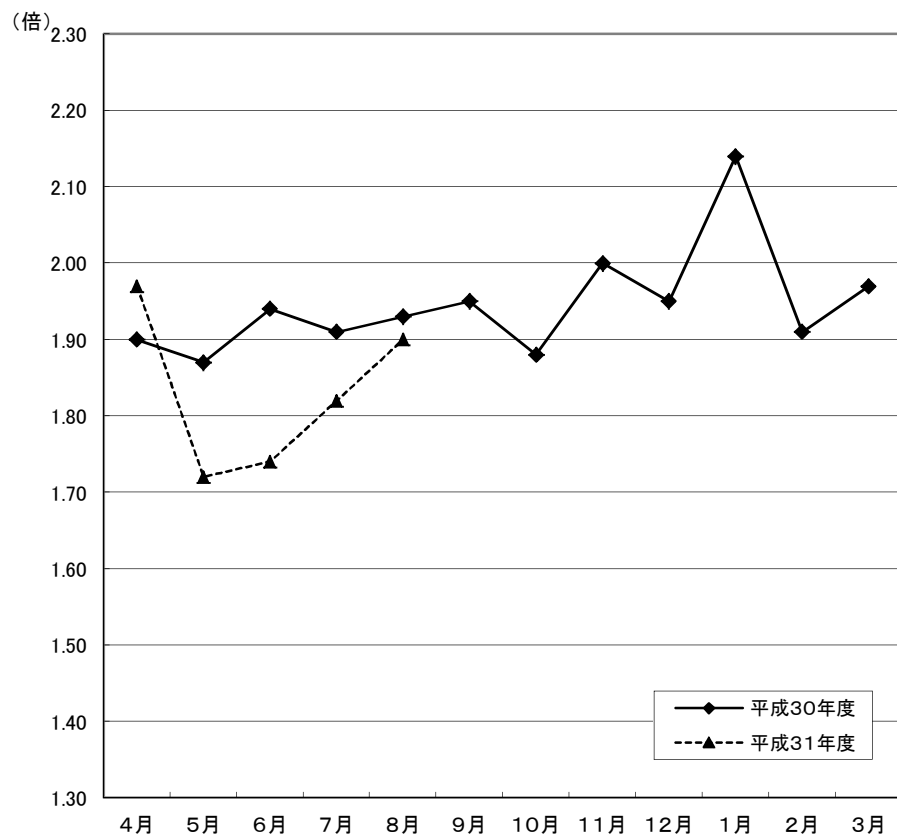
受理地別 有効求人の動き(全数)



受理地別 有効求職の動き(全数)



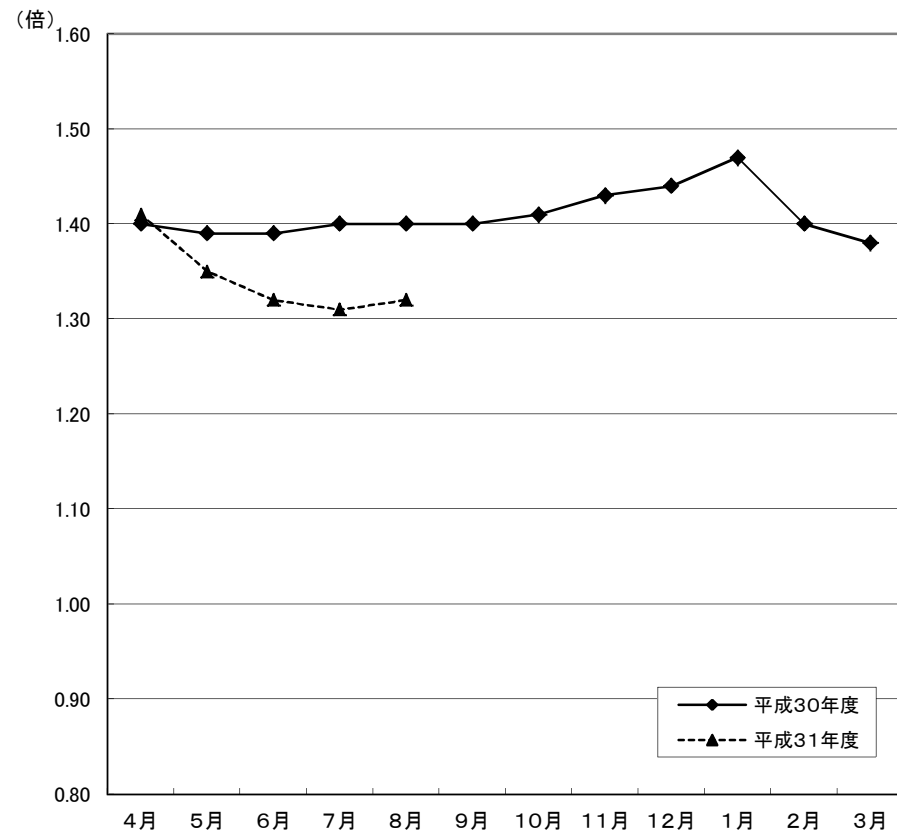
就業地別 新規求人倍率の動き(全数) (季節調整値)



	4月	5月	6月	7月	8月	9月	10月	11月	12月	1月	2月	3月
平成30年度	1.90	1.87	1.94	1.91	1.93	1.95	1.88	2.00	1.95	2.14	1.91	1.97
平成31年度	1.97	1.72	1.74	1.82	1.90							

※ 季節調整法は、センサス局法Ⅱ(X-12ARIMA)による。なお、平成30年12月以前の数値は新季節指数により改訂されている。

就業地別 有効求人倍率の動き(全数) (季節調整値)

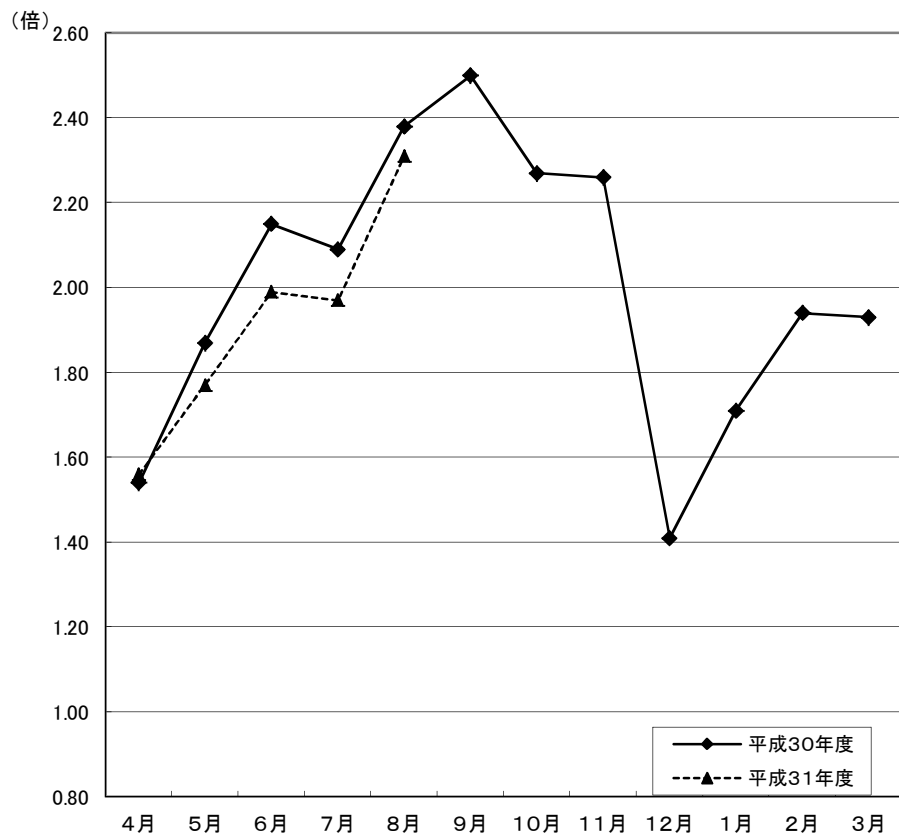


	4月	5月	6月	7月	8月	9月	10月	11月	12月	1月	2月	3月
平成30年度	1.40	1.39	1.39	1.40	1.40	1.40	1.41	1.43	1.44	1.47	1.40	1.38
平成31年度	1.41	1.35	1.32	1.31	1.32							

※ 季節調整法は、センサス局法Ⅱ(X-12ARIMA)による。なお、平成30年12月以前の数値は新季節指数により改訂されている。

就業地別 新規求人倍率の動き(全数)

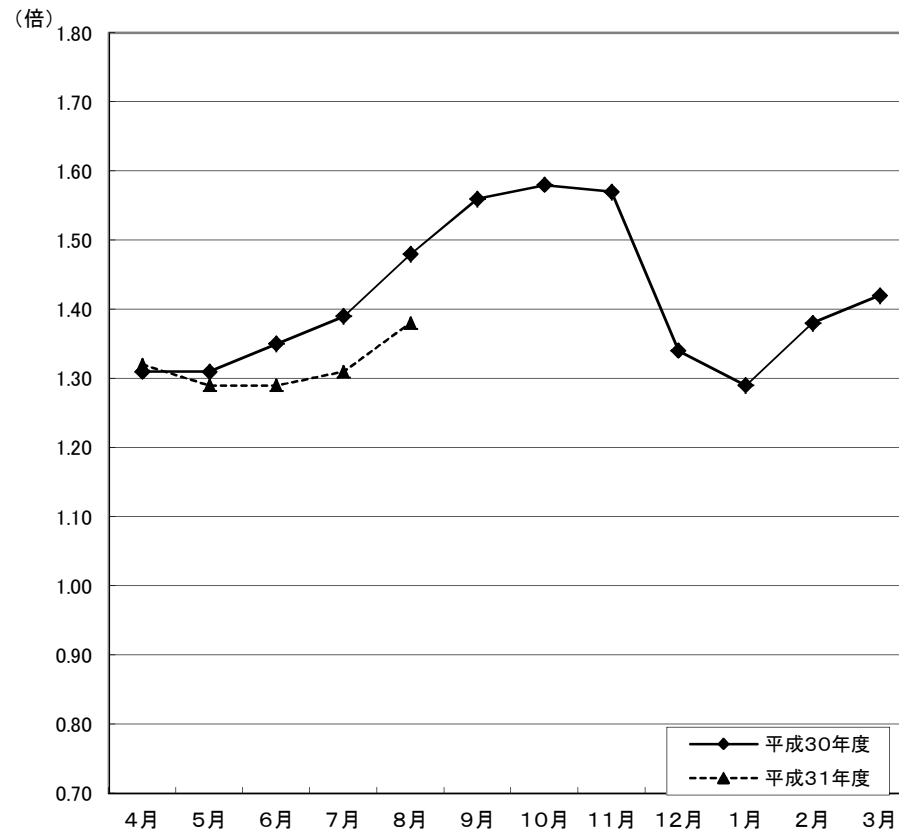
(原数値)



	4月	5月	6月	7月	8月	9月	10月	11月	12月	1月	2月	3月
平成30年度	1.54	1.87	2.15	2.09	2.38	2.50	2.27	2.26	1.41	1.71	1.94	1.93
平成31年度	1.56	1.77	1.99	1.97	2.31							

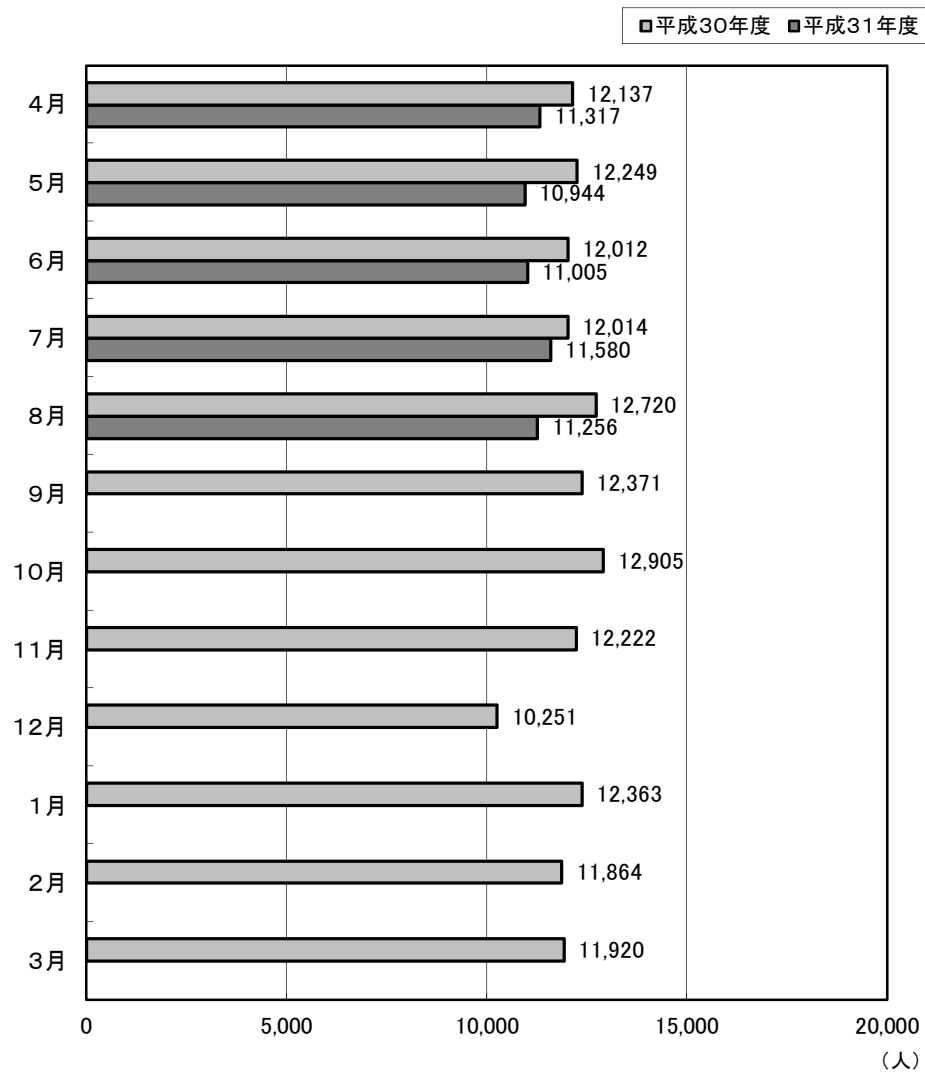
就業地別 有効求人倍率の動き(全数)

(原数値)

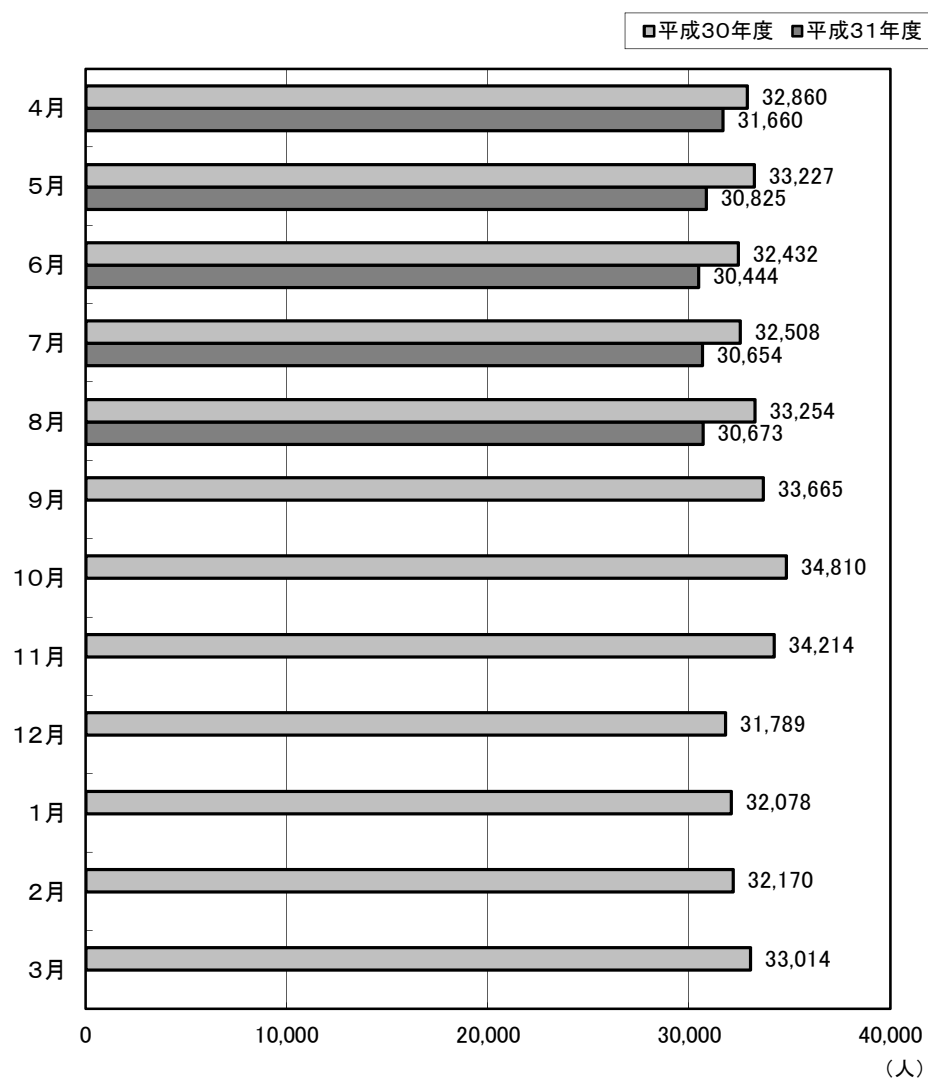


	4月	5月	6月	7月	8月	9月	10月	11月	12月	1月	2月	3月
平成30年度	1.31	1.31	1.35	1.39	1.48	1.56	1.58	1.57	1.34	1.29	1.38	1.42
平成31年度	1.32	1.29	1.29	1.31	1.38							

就業地別 新規求人の動き(全数)



就業地別 有効求人の動き(全数)



職業紹介・雇用保険主要指標

(単位:人、倍、%)

区	分	当 月	前年同月	対 比	区	分	当 月	前年同月	対 比
1	新規求職者数(2+3+4)	4,881	5,350	▲ 8.8	36	34のうち臨時・季節	28	26	7.7
2	1のうち常用	3,181	3,536	▲ 10.0	37	充足数(38+39+40)	1,955	2,020	▲ 3.2
3	1のうち臨時・季節	337	292	15.4	38	37のうち常用	1,158	1,174	▲ 1.4
4	1のうちパートタイム	1,363	1,522	▲ 10.4	39	37のうち臨時・季節	101	98	3.1
5	4のうち臨時・季節	4	6	▲ 33.3	40	37のうちパートタイム	696	748	▲ 7.0
6	1のうち中高年者(パートタイムを除く)	1,567	1,594	▲ 1.7	41	40のうち臨時・季節	96	88	9.1
7	6のうち常用	1,312	1,375	▲ 4.6	42	新規求人倍率(季節調整値・全数)	1.70	(前月) 1.69	0.01
8	月間有効求職者数(9+10+11)	22,247	22,397	▲ 0.7	43	新規求人倍率(原数値・全数)	2.08	2.20	▲ 0.12
9	8のうち常用	13,838	14,221	▲ 2.7	44	新規求人倍率(原数値・常用)	1.96	2.04	▲ 0.08
10	8のうち臨時・季節	988	869	13.7	45	新規求人倍率(原数値・臨時)	3.68	5.02	▲ 1.34
11	8のうちパートタイム	7,421	7,307	1.6	46	有効求人倍率(季節調整値・全数)	1.20	(前月) 1.20	0.00
12	11のうち臨時・季節	25	25	0.0	47	有効求人倍率(原数値・全数)	1.25	1.37	▲ 0.12
13	8のうち中高年者(パートタイムを除く)	6,997	6,712	4.2	48	有効求人倍率(原数値・常用)	1.17	1.27	▲ 0.10
14	13のうち常用	6,243	6,070	2.9	49	有効求人倍率(原数値・臨時)	2.98	3.68	▲ 0.70
15	新規求人数(16+17+18)	10,157	11,778	▲ 13.8	50	就職率(26÷1×100)	42.6	39.4	3.2
16	15のうち常用	5,964	6,592	▲ 9.5	51	常用就職率(パートタイムを含む)	40.9	37.3	3.6
17	15のうち臨時・季節	732	965	▲ 24.1	52	中高年就職率(31÷6×100)	34.9	30.1	4.8
18	15のうちパートタイム	3,461	4,221	▲ 18.0	53	同上常用就職率(32÷7×100)	36.4	30.2	6.2
19	18のうち臨時・季節	522	531	▲ 1.7	54	充足率(37÷15×100)	19.2	17.2	2.0
20	月間有効求人数(21+22+23)	27,875	30,651	▲ 9.1	55	同上常用充足率(38÷16×100)	19.4	17.8	1.6
21	20のうち常用	16,470	17,715	▲ 7.0	56	離職票交付枚数(基本手当・高年齢・短時間)	3,181	3,219	▲ 1.2
22	20のうち臨時・季節	1,583	1,873	▲ 15.5	57	離職票交付枚数(短期特例)	162	104	55.8
23	20のうちパートタイム	9,822	11,063	▲ 11.2	58	受給資格決定件数(59+60+61)	1,864	1,790	4.1
24	23のうち臨時・季節	1,431	1,417	1.0	59	58のうち基本手当	1,335	1,323	0.9
25	紹介件数	5,511	6,066	▲ 9.1	60	58のうち高年齢	202	189	6.9
26	就職件数(27+28+29)	2,080	2,108	▲ 1.3	61	58のうち短期特例	327	278	17.6
27	26のうち常用	1,215	1,220	▲ 0.4	62	初回受給者数(基本手当)	1,235	1,446	▲ 14.6
28	26のうち臨時・季節	128	125	2.4	63	受給者実人員(64+65+66)	6,505	6,479	0.4
29	26のうちパートタイム	737	763	▲ 3.4	64	63のうち基本手当	5,477	5,585	▲ 1.9
30	29のうち臨時・季節	97	99	▲ 2.0	65	63のうち高年齢	204	198	3.0
31	26のうち中高年者(パートタイムを除く)	547	480	14.0	66	63のうち短期特例	824	696	18.4
32	31のうち常用	477	415	14.9	67	雇用保険支給金額(68+69+70)(千円)	783,259	791,191	▲ 1.0
33	26のうち基本手当受給者(パートタイムを除く)	405	369	9.8	68	67のうち基本手当	616,909	646,411	▲ 4.6
34	26のうち他県への就職	130	130	0.0	69	67のうち高年齢	42,304	41,705	1.4
35	34のうち常用	102	104	▲ 1.9	70	67のうち短期特例	124,046	103,075	20.3

(資料) 青森労働局職業安定部職業安定課「職業安定業務統計」「雇用保険事業統計」。

(注1) 「求人倍率」は新規学卒を除きパートタイムを含む。

(注2) 「うち常用」、「うち臨時・季節」はパートタイムを除く。

(注3) パートタイムを除く求人倍率(原数値)は次の通りである。()内は前年同月。

新規求人倍率 全数 1.90(1.97) 常用 1.87(1.86) 臨時・季節 2.17(3.30)
有効求人倍率 全数 1.22(1.30) 常用 1.19(1.25) 臨時・季節 1.60(2.16)

職業紹介状況（１～求職）

（単位：人、％）

区分	新規求職者数							月間有効求職者数						
	全数計	対前年同期比	うち常用	うち臨時季節	うちパートタイム	うちうち常用	うち中高年	全数計	対前年同期比	うち常用	うち臨時季節	うちパートタイム	うちうち常用	うち中高年
21年度	132,886	▲ 4.0	80,176	24,902	27,808	27,593	41,018	499,468	7.5	349,743	45,754	103,971	103,361	153,502
22年度	127,002	▲ 4.4	76,178	22,920	27,904	27,645	39,511	454,240	▲ 9.1	309,048	42,080	103,112	102,419	140,854
23年度	121,269	▲ 4.5	73,985	20,219	27,065	26,794	36,914	438,552	▲ 3.5	297,190	37,685	103,677	102,889	134,210
24年度	113,426	▲ 6.5	69,217	19,052	25,157	24,952	34,281	406,861	▲ 7.2	273,737	36,076	97,048	96,463	120,790
25年度	108,037	▲ 4.8	65,547	17,674	24,816	24,630	32,618	388,917	▲ 4.4	258,186	34,008	96,723	96,211	115,240
26年度	100,673	▲ 6.8	60,925	16,214	23,534	23,317	31,300	360,587	▲ 7.3	236,174	31,399	93,014	92,419	108,692
27年度	92,698	▲ 7.9	56,005	14,449	22,244	22,050	29,455	333,669	▲ 7.5	215,803	28,148	89,718	89,166	101,862
28年度	84,143	▲ 9.2	51,188	12,348	20,607	20,443	27,493	303,715	▲ 9.0	196,285	22,669	84,761	84,293	94,654
29年度	78,462	▲ 6.8	47,422	10,803	20,237	20,088	26,176	288,670	▲ 5.0	183,260	20,493	84,917	84,484	91,683
30年度合計	74,010	▲ 5.7	43,925	9,754	20,331	20,237	25,101	280,715	▲ 2.8	172,589	19,124	89,002	88,658	88,881
30年度月平均	6,168	▲ 5.7	3,660	813	1,694	1,686	2,092	23,393	▲ 2.8	14,382	1,594	7,417	7,388	7,407
30年 4月	7,899	▲ 5.6	4,715	541	2,643	2,635	2,554	25,107	▲ 5.3	16,186	950	7,971	7,943	7,782
5月	6,567	▲ 0.5	3,981	704	1,882	1,874	2,208	25,282	▲ 2.6	15,797	1,322	8,163	8,138	8,038
6月	5,596	▲ 8.8	3,374	604	1,618	1,607	1,804	24,015	▲ 3.3	14,885	1,269	7,861	7,829	7,568
7月	5,739	▲ 4.8	3,456	740	1,543	1,538	1,936	23,317	▲ 2.8	14,438	1,444	7,435	7,408	7,377
8月	5,350	▲ 6.6	3,536	292	1,522	1,516	1,594	22,397	▲ 4.2	14,221	869	7,307	7,282	6,712
9月	4,953	▲ 12.8	3,339	87	1,527	1,522	1,368	21,618	▲ 3.7	14,124	219	7,275	7,251	6,249
10月	5,692	3.5	3,796	136	1,760	1,748	1,600	21,972	▲ 0.8	14,309	234	7,429	7,397	6,273
11月	5,409	▲ 1.9	3,227	723	1,459	1,450	1,815	21,861	▲ 0.2	13,697	909	7,255	7,223	6,506
12月	7,296	▲ 5.0	2,853	3,176	1,267	1,253	3,575	23,638	▲ 0.8	12,862	3,927	6,849	6,810	8,494
31年 1月	7,229	▲ 8.7	3,800	1,794	1,635	1,628	2,714	24,866	▲ 3.2	13,215	4,791	6,860	6,829	9,185
2月	6,116	▲ 3.2	3,838	628	1,650	1,647	1,991	23,332	▲ 1.7	14,058	2,185	7,089	7,064	7,587
3月	6,164	▲ 11.8	4,010	329	1,825	1,819	1,942	23,310	▲ 3.8	14,797	1,005	7,508	7,484	7,110
31年 4月	7,248	▲ 8.2	4,373	480	2,395	2,385	2,446	23,930	▲ 4.7	15,110	778	8,042	8,015	7,474
元年 5月	6,171	▲ 6.0	3,791	533	1,847	1,844	2,100	23,965	▲ 5.2	14,939	923	8,103	8,078	7,683
6月	5,532	▲ 1.1	3,299	620	1,613	1,603	1,949	23,560	▲ 1.9	14,404	1,157	7,999	7,972	7,694
7月	5,890	2.6	3,551	776	1,563	1,548	2,050	23,413	0.4	14,296	1,409	7,708	7,677	7,645
8月	4,881	▲ 8.8	3,181	337	1,363	1,359	1,567	22,247	▲ 0.7	13,838	988	7,421	7,396	6,997
9月														
10月														
11月														
12月														
2年 1月														
2月														
3月														
31年度合計	29,722	▲ 4.6	18,195	2,746	8,781	8,739	10,112	117,115	▲ 2.5	72,587	5,255	39,273	39,138	37,493

（資料）青森労働局職業安定部職業安定課「職業安定業務統計」。

（注）新規学卒を除く。「うち常用」、「うち臨時季節」、「うち中高年」はパートタイムを除く。

職 業 紹 介 状 況 (2 ~ 求 人)

(単位:人、%、倍)

区 分	新 規 求 人 数						月 間 有 効 求 人 数						求 人 倍 率	
	全 数 計	対 前 年 同 期 比	うち 常 用	うち 臨 時 季 節	うち パ ー ト タ イ ム	うち う ち 常 用	全 数 計	対 前 年 同 期 比	うち 常 用	うち 臨 時 季 節	うち パ ー ト タ イ ム	うち う ち 常 用	原 数 値 (全 数)	
													新 規	有 効
21年度	70,531	▲ 9.8	33,163	7,293	30,075	24,119	144,270	▲ 17.9	72,014	12,054	60,202	50,311	0.53	0.29
22年度	81,517	15.6	39,063	8,602	33,852	26,990	175,685	21.8	87,064	16,189	72,432	60,098	0.64	0.39
23年度	91,255	11.9	44,865	10,396	35,994	29,019	201,475	14.7	101,956	20,817	78,702	64,937	0.75	0.46
24年度	103,937	13.9	51,688	11,842	40,407	32,984	248,510	23.3	125,821	25,977	96,712	80,270	0.92	0.61
25年度	114,605	10.3	57,548	12,016	45,041	37,162	281,820	13.4	143,151	27,132	111,537	92,975	1.06	0.72
26年度	116,464	1.6	59,973	10,175	46,316	38,168	292,936	3.9	153,613	22,918	116,405	97,482	1.16	0.81
27年度	124,280	6.7	63,421	10,445	50,414	41,361	317,624	8.4	164,745	23,333	129,546	108,393	1.34	0.95
28年度	131,893	6.1	68,997	11,262	51,634	41,651	344,172	8.4	182,564	26,941	134,667	110,182	1.57	1.13
29年度	137,575	4.3	74,955	10,335	52,285	43,116	366,519	6.5	202,679	24,939	138,901	116,093	1.75	1.27
30年度合計	134,346	▲ 2.3	74,817	9,082	50,447	41,988	365,540	▲ 0.3	208,721	20,984	135,835	114,479	1.82	1.30
30年度月平均	11,196	▲ 2.3	6,235	757	4,204	3,499	30,462	▲ 0.3	17,393	1,749	11,320	9,540	1.82	1.30
30年 4月	11,406	▲ 0.2	6,336	634	4,436	3,758	30,611	1.5	17,582	1,505	11,524	9,739	1.44	1.22
5月	11,437	1.1	6,584	660	4,193	3,520	31,045	2.6	17,955	1,548	11,542	9,806	1.74	1.23
6月	11,143	▲ 3.7	6,246	829	4,068	3,370	30,126	▲ 0.2	17,412	1,689	11,025	9,348	1.99	1.25
7月	11,134	▲ 2.8	6,255	795	4,084	3,500	30,087	0.1	17,460	1,791	10,836	9,281	1.94	1.29
8月	11,778	▲ 0.7	6,592	965	4,221	3,690	30,651	▲ 1.6	17,715	1,873	11,063	9,646	2.20	1.37
9月	11,510	▲ 4.7	6,367	931	4,212	3,499	30,959	▲ 2.5	17,561	2,058	11,340	9,779	2.32	1.43
10月	11,899	4.1	6,447	763	4,689	3,842	32,211	1.5	18,081	2,059	12,071	10,215	2.09	1.47
11月	11,269	2.4	6,089	630	4,550	3,771	31,581	3.2	17,540	1,833	12,208	10,212	2.08	1.44
12月	9,298	▲ 9.7	5,363	650	3,285	2,477	28,930	▲ 0.2	16,509	1,429	10,992	9,016	1.27	1.22
31年 1月	11,475	0.6	6,125	838	4,512	3,613	29,394	0.2	16,600	1,634	11,160	9,110	1.59	1.18
2月	10,982	▲ 5.8	6,319	669	3,994	3,405	29,566	▲ 2.8	17,017	1,778	10,771	8,810	1.80	1.27
3月	11,015	▲ 8.8	6,094	718	4,203	3,543	30,379	▲ 4.6	17,289	1,787	11,303	9,517	1.79	1.30
31年 4月	10,480	▲ 8.1	6,203	539	3,738	3,216	29,074	▲ 5.0	17,061	1,489	10,524	8,997	1.45	1.21
元年 5月	10,054	▲ 12.1	5,779	589	3,686	3,102	28,264	▲ 9.0	16,619	1,418	10,227	8,752	1.63	1.18
6月	10,073	▲ 9.6	5,650	744	3,679	3,143	27,945	▲ 7.2	16,399	1,545	10,001	8,554	1.82	1.19
7月	10,693	▲ 4.0	6,257	647	3,789	3,128	28,139	▲ 6.5	16,604	1,511	10,024	8,515	1.82	1.20
8月	10,157	▲ 13.8	5,964	732	3,461	2,939	27,875	▲ 9.1	16,470	1,583	9,822	8,391	2.08	1.25
9月														
10月														
11月														
12月														
2年 1月														
2月														
3月														
31年度合計	51,457	▲ 9.6	29,853	3,251	18,353	12,589	141,297	▲ 7.4	83,153	7,546	50,598	43,209	1.73	1.21

(資料) 青森労働局職業安定部職業安定課「職業安定業務統計」。

(注) 新規学卒を除く。「うち常用」、「うち臨時季節」はパートタイムを除く。

職 業 紹 介 状 況 （ 3 ～ 充 足 ・ 就 職 ）

（単位：人、％）

区 分	充 足 数								就 職 件 数								
	全 数 計	対 前 年 同 期 比	う ち 常 用	う ち 臨 時 季 節	う ち パ ー ト タ イ ム	充 足 率		全 数 計	対 前 年 同 期 比	う ち 常 用	う ち 臨 時 季 節	う ち パ ー ト タ イ ム	う ち 常 用	う ち 受 給 者	就 職 率		
						対 新 規	対 有 効								対 新 規	対 有 効	
21年度	35,418	4.3	16,231	4,092	15,095	11,564	50.2	24.5	38,024	3.6	17,393	4,907	15,724	11,958	6,010	28.6	7.6
22年度	37,375	5.5	17,988	4,307	15,080	11,444	45.8	21.3	39,687	4.4	19,048	5,063	15,576	11,844	5,415	31.2	8.7
23年度	38,586	3.2	19,132	4,393	15,061	11,750	42.3	19.2	41,151	3.7	20,438	4,951	15,762	12,300	5,690	33.9	9.4
24年度	38,137	▲ 1.2	19,831	4,016	14,290	11,437	36.7	15.3	40,345	▲ 2.0	21,012	4,356	14,977	11,970	5,961	35.6	9.9
25年度	37,464	▲ 1.8	19,964	3,273	14,227	11,602	32.7	13.3	39,821	▲ 1.3	21,141	3,694	14,986	12,138	6,232	36.9	10.2
26年度	35,709	▲ 4.7	19,616	2,702	13,391	10,844	30.7	12.2	38,107	▲ 4.3	20,887	3,115	14,105	11,335	5,855	37.9	10.6
27年度	33,692	▲ 5.6	18,581	2,258	12,853	10,395	27.1	10.6	35,563	▲ 6.7	19,559	2,577	13,427	10,830	5,534	38.4	10.7
28年度	31,125	▲ 7.6	17,284	2,143	11,698	9,551	23.6	9.0	32,930	▲ 7.4	18,272	2,501	12,157	9,928	5,447	39.1	10.8
29年度	29,477	▲ 5.3	16,551	1,682	11,244	9,355	21.4	8.0	31,196	▲ 5.3	17,363	2,113	11,720	9,679	5,237	39.8	10.8
30年度	27,691	▲ 6.1	15,630	1,560	10,501	8,796	20.6	7.6	29,242	▲ 6.3	16,368	1,963	10,911	9,077	4,865	39.5	10.4
30年度月平均	2,308	0.0	1,303	130	875	733	20.6	7.6	2,437	0.0	1,364	164	909	756	405	39.5	10.4
30年 4月	2,643	▲ 9.2	1,529	130	984	855	23.2	8.6	2,764	▲ 9.7	1,589	160	1,015	868	397	35.0	11.0
5月	2,796	1.6	1,531	131	1,134	985	24.4	9.0	2,904	0.0	1,591	147	1,166	1,014	480	44.2	11.5
6月	2,384	▲ 12.6	1,325	136	923	754	21.4	7.9	2,580	▲ 10.9	1,383	242	955	774	426	46.1	10.7
7月	2,276	0.3	1,311	124	841	712	20.4	7.6	2,395	▲ 1.4	1,374	145	876	735	437	41.7	10.3
8月	2,020	▲ 10.0	1,174	98	748	660	17.2	6.6	2,108	▲ 11.9	1,220	125	763	664	369	39.4	9.4
9月	2,091	▲ 15.1	1,182	144	765	664	18.2	6.8	2,255	▲ 13.7	1,262	194	799	676	424	45.5	10.4
10月	2,431	▲ 2.5	1,411	125	895	764	20.4	7.5	2,607	▲ 2.5	1,488	178	941	797	488	45.8	11.9
11月	2,357	4.9	1,305	162	890	739	20.9	7.5	2,502	4.0	1,386	185	931	773	430	46.3	11.4
12月	1,818	▲ 11.4	981	123	714	508	19.6	6.3	1,950	▲ 10.3	1,048	152	750	535	315	26.7	8.2
31年 1月	1,722	▲ 5.1	952	112	658	479	15.0	5.9	1,812	▲ 4.9	987	133	692	505	286	25.1	7.3
2月	2,061	▲ 6.5	1,208	113	740	599	18.8	7.0	2,159	▲ 5.6	1,267	122	770	622	353	35.3	9.3
3月	3,092	▲ 6.2	1,721	162	1,209	1,077	28.1	10.2	3,206	▲ 7.3	1,773	180	1,253	1,114	460	52.0	13.8
31年 4月	2,544	▲ 3.7	1,417	130	997	906	24.3	8.8	2,688	▲ 2.7	1,485	154	1,049	942	426	37.1	11.2
元年 5月	2,450	▲ 12.4	1,373	125	952	807	24.4	8.7	2,569	▲ 11.5	1,440	134	995	842	435	41.6	10.7
6月	2,282	▲ 4.3	1,299	120	863	729	22.7	8.2	2,395	▲ 7.2	1,352	140	903	770	460	43.3	10.2
7月	2,304	1.2	1,361	128	815	665	21.5	8.2	2,428	1.4	1,421	147	860	697	489	41.2	10.4
8月	1,955	▲ 3.2	1,158	101	696	600	19.2	7.0	2,080	▲ 1.3	1,215	128	737	640	405	42.6	9.3
9月																	
10月																	
11月																	
12月																	
2年 1月																	
2月																	
3月																	
31年度合計	11,535	▲ 4.8	6,608	604	4,323	3,707	22.4	8.2	12,160	▲ 4.6	6,913	703	4,544	3,891	2,215	40.9	10.4

（資料） 青森労働局職業安定部職業安定課「職業安定業務統計」。

（注 1） 新規学卒を除く。「うち常用」、「うち臨時季節」はパートタイムを除く。

（注 2） 就職件数の「うち受給者」は基本手当受給者でパートタイムを除く。

産業別新規求人・充足状況（新規学卒を除く）

（単位：人、％）

区 分	① 新規求人数			② 常 用		③ パートタイム		④ 充 足 数			⑤ 常 用		⑥ パートタイム		充足率 ④／①
	当 月	前年同月	増減率	当 月	前年同月	当 月	前年同月	当 月	前年同月	増減率	当 月	前年同月	当 月	前年同月	
	農 業 , 林 業 , 漁 業	224	291	▲ 23.0	74	86	42	47	76	63	20.6	39	29	20	
鉱 業 , 採 石 業 , 砂 利 採 取 業	0	1	▲ 100.0	0	1	0	0	0	0	-	0	0	0	0	-
建 設 業	1,162	1,463	▲ 20.6	1,114	1,334	33	65	149	134	11.2	132	123	13	8	12.8
製 造 業	883	974	▲ 9.3	630	644	208	238	248	242	2.5	176	159	62	68	28.1
食 料 品 製 造 業 , 飲 料 ・ た ば こ ・ 飼 料 製 造 業	403	465	▲ 13.3	244	218	138	160	123	100	23.0	71	46	46	40	30.5
織 維 工 業	100	100	0.0	69	71	31	27	19	17	11.8	14	13	5	4	19.0
木 材 ・ 木 製 品 製 造 業 (家 具 を 除 く) 家 具 ・ 装 備 品 製 造 業	11	17	▲ 35.3	9	17	2	0	8	6	33.3	8	6	0	0	72.7
パ ル プ ・ 紙 ・ 紙 加 工 品 製 造 業	16	7	128.6	13	7	3	0	6	1	500.0	6	1	0	0	37.5
印 刷 ・ 同 関 連 業	16	20	▲ 20.0	14	16	2	4	4	14	▲ 71.4	2	9	2	5	25.0
化 学 工 業 , 石 油 製 品 ・ 石 炭 製 品 製 造 業 , プ ラ ス チ ッ ク , ゴ ム 製 品 製 造 業	13	16	▲ 18.8	10	15	3	1	4	8	▲ 50.0	4	8	0	0	30.8
窯 業 ・ 土 石 製 品 製 造 業	22	23	▲ 4.3	17	20	0	2	14	9	55.6	11	9	1	0	63.6
鉄 鋼 業 , 非 鉄 金 属 製 造 業	42	34	23.5	41	34	1	0	6	2	200.0	6	2	0	0	14.3
金 属 製 品 製 造 業	78	69	13.0	71	69	7	0	11	14	▲ 21.4	9	11	2	2	14.1
は ん 用 ・ 生 産 用 機 械 器 具 製 造 業	19	32	▲ 40.6	18	28	1	4	6	11	▲ 45.5	6	9	0	2	31.6
業 務 用 機 械 器 具 製 造 業	15	42	▲ 64.3	10	33	5	9	4	12	▲ 66.7	3	11	1	1	26.7
電 子 部 品 ・ デ バ イ ス ・ 電 子 回 路 製 造 業	73	48	52.1	61	38	2	10	24	19	26.3	19	16	4	3	32.9
電 気 機 械 器 具 製 造 業	29	29	0.0	18	18	9	11	12	16	▲ 25.0	10	11	1	5	41.4
情 報 通 信 機 械 器 具 製 造 業	14	20	▲ 30.0	6	8	1	10	4	6	▲ 33.3	4	2	0	4	28.6
輸 送 用 機 械 器 具 製 造 業	27	50	▲ 46.0	27	50	0	0	3	5	▲ 40.0	3	5	0	0	11.1
そ の 他 の 製 造 業	5	2	150.0	2	2	3	0	0	2	▲ 100.0	0	0	0	2	-
電 気 ・ ガ ス ・ 熱 供 給 ・ 水 道 業	18	19	▲ 5.3	1	4	15	8	13	8	62.5	1	1	11	3	72.2
情 報 通 信 業	83	94	▲ 11.7	49	81	28	9	4	27	▲ 85.2	4	11	0	14	4.8
運 輸 業 , 郵 便 業	293	555	▲ 47.2	216	380	55	129	121	90	34.4	94	70	23	19	41.3
卸 売 業 , 小 売 業	1,784	2,145	▲ 16.8	815	888	916	1,173	306	387	▲ 20.9	141	202	147	174	17.2
卸 売 業	368	491	▲ 25.1	214	313	117	126	97	137	▲ 29.2	61	93	25	37	26.4
小 売 業	1,416	1,654	▲ 14.4	601	575	799	1,047	209	250	▲ 16.4	80	109	122	137	14.8
金 融 業 , 保 険 業	144	117	23.1	103	73	41	40	9	11	▲ 18.2	4	4	4	6	6.3
不 動 産 業 , 物 品 賃 貸 業	120	113	6.2	79	59	38	52	15	23	▲ 34.8	12	14	3	9	12.5
学 術 研 究 , 専 門 ・ 技 術 サ ー ビ ス 業	187	171	9.4	102	124	46	23	37	35	5.7	16	22	14	7	19.8
宿 泊 業 , 飲 食 サ ー ビ ス 業	699	806	▲ 13.3	238	280	434	523	124	135	▲ 8.1	50	42	73	91	17.7
宿 泊 業	266	258	3.1	125	132	115	125	44	44	0.0	23	13	20	29	16.5
飲 食 サ ー ビ ス 業	433	548	▲ 21.0	113	148	319	398	80	91	▲ 12.1	27	29	53	62	18.5
生 活 関 連 サ ー ビ ス 業 , 娯 楽 業	347	505	▲ 31.3	158	247	180	250	64	46	39.1	29	22	34	22	18.4
教 育 , 学 習 支 援 業	131	157	▲ 16.6	66	75	59	76	38	36	5.6	17	12	21	23	29.0
医 療 , 福 祉	2,449	2,489	▲ 1.6	1,536	1,467	902	969	491	505	▲ 2.8	324	335	153	167	20.0
医 療 業	795	740	7.4	526	412	261	286	147	138	6.5	90	90	46	46	18.5
社 会 保 険 ・ 社 会 福 祉 ・ 介 護 事 業	1,653	1,745	▲ 5.3	1,010	1,051	640	683	341	365	▲ 6.6	232	244	106	120	20.6
複 合 サ ー ビ ス 事 業	129	131	▲ 1.5	77	69	49	56	25	11	127.3	11	5	13	4	19.4
サ ー ビ ス 業 (他 に 分 類 さ れ な い も の)	1,390	1,379	0.8	645	625	379	473	184	209	▲ 12.0	89	103	81	92	13.2
公 務 (他 に 分 類 さ れ る も の を 除 く) ・ そ の 他	114	368	▲ 69.0	61	155	36	90	51	58	▲ 12.1	19	20	24	30	44.7
合 計	10,157	11,778	▲ 13.8	5,964	6,592	3,461	4,221	1,955	2,020	▲ 3.2	1,158	1,174	696	748	19.2

（資料）青森労働局職業安定部職業安定課「職業安定業務統計」。

（注）①新規求人数(②+③+臨時・季節)、④充足数(⑤+⑥+臨時・季節)。

職業別常用新規求職・求人・就職状況（新規学卒を除く）

（単位：人、％）

区 分	① 新規求職者数					② 新規求人数					③ 求人倍率 ②/①	④ 就職件数					⑤ 就職率 ④/①
				パートタイム					パートタイム						パートタイム		
	当 月	前年同月	増減率	当 月	前年同月	当 月	前年同月	増減率	当 月	前年同月		当 月	前年同月	増減率	当 月	前年同月	
管 理 的 職 業	10	10	-	0	0	37	40	▲ 7.5	0	0	3.70	5	2	150.0	0	0	50.0
専 門 的 ・ 技 術 的 職 業	437	521	▲ 16.1	107	123	1,381	1,486	▲ 7.1	310	361	3.16	212	242	▲ 12.4	58	66	48.5
建築・土木・測量技術者	29	32	▲ 9.4	0	5	190	210	▲ 9.5	1	1	6.55	12	12	-	0	0	41.4
情報処理・通信技術者	25	20	25.0	2	1	36	49	▲ 26.5	0	0	1.44	4	10	▲ 60.0	0	1	16.0
保健師、助産師、看護師	137	139	▲ 1.4	42	34	461	450	2.4	156	133	3.36	75	76	▲ 1.3	20	16	54.7
社会福祉の専門的職業	107	119	▲ 10.1	41	42	329	398	▲ 17.3	92	134	3.07	67	82	▲ 18.3	18	25	62.6
事 務 的 職 業	973	1,079	▲ 9.8	246	296	754	946	▲ 20.3	263	364	0.77	251	294	▲ 14.6	80	94	25.8
一般事務の職業	894	989	▲ 9.6	235	274	507	585	▲ 13.3	178	232	0.57	202	204	▲ 1.0	59	76	22.6
会計事務の職業	33	33	-	6	5	85	116	▲ 26.7	15	33	2.58	19	24	▲ 20.8	7	5	57.6
販 売 の 職 業	405	504	▲ 19.6	139	174	912	1,276	▲ 28.5	425	684	2.25	156	147	6.1	80	73	38.5
サ ー ビ ス の 職 業	653	751	▲ 13.0	213	256	2,182	2,435	▲ 10.4	984	1,221	3.34	432	428	0.9	168	181	66.2
飲食物調理の職業	178	202	▲ 11.9	71	93	422	484	▲ 12.8	219	278	2.37	121	142	▲ 14.8	60	80	68.0
接客・給仕の職業	138	166	▲ 16.9	59	66	417	568	▲ 26.6	239	343	3.02	66	48	37.5	32	27	47.8
保 安 の 職 業	37	37	-	9	6	283	264	7.2	32	40	7.65	24	21	14.3	8	3	64.9
農 林 漁 業 の 職 業	68	57	19.3	17	14	136	144	▲ 5.6	44	42	2.00	65	37	75.7	26	14	95.6
生 産 工 程 の 職 業	454	512	▲ 11.3	95	119	1,061	1,105	▲ 4.0	206	255	2.34	205	235	▲ 12.8	45	62	45.2
金属材料製造、金属加工、金属溶接・溶断の職業	33	47	▲ 29.8	0	2	189	174	8.6	8	7	5.73	26	33	▲ 21.2	2	1	78.8
製品製造・加工処理の職業（金属材料製造、金属加工、金属溶接・溶断を除く）	160	219	▲ 26.9	64	72	510	517	▲ 1.4	176	200	3.19	118	121	▲ 2.5	39	50	73.8
機械組立の職業	137	137	-	14	33	55	130	▲ 57.7	10	35	0.40	13	28	▲ 53.6	3	9	9.5
輸 送 ・ 機 械 運 転 の 職 業	237	238	▲ 0.4	23	13	492	686	▲ 28.3	68	114	2.08	135	116	16.4	12	15	57.0
建 設 ・ 採 掘 の 職 業	156	181	▲ 13.8	7	8	643	793	▲ 18.9	7	15	4.12	82	81	1.2	2	2	52.6
建設の職業（建設躯体工事の職業を除く）	38	38	-	1	2	142	177	▲ 19.8	0	0	3.74	23	25	▲ 8.0	1	1	60.5
土 木 の 職 業	82	109	▲ 24.8	5	5	287	363	▲ 20.9	5	14	3.50	35	34	2.9	1	1	42.7
運 搬 ・ 清 掃 ・ 包 装 等 の 職 業	994	1,095	▲ 9.2	454	483	1,022	1,107	▲ 7.7	600	594	1.03	288	281	2.5	161	154	29.0
分 類 不 能 の 職 業	116	67	73.1	49	24	0	0	-	0	0	-	0	0	-	0	0	-
合 計	4,540	5,052	▲ 10.1	1,359	1,516	8,903	10,282	▲ 13.4	2,939	3,690	1.96	1,855	1,884	▲ 1.5	640	664	40.9

（資料）青森労働局職業安定部職業安定課「職業安定業務統計」。

（注）③の「求人倍率」は原数値。

雇 用 保 険 業 務 取 扱 状 況

区 分	1. 適用事業所数		2. 被 保 険 者 数		3. 基 本 手 当 (基 本 分)								4. 特 例 一 時 金			
	対前年比		対前年比		①受給資格決定件数		②受給者実人員		③ 給 付 額		④高齢者給付金		①受給資格決定件数		② 給 付 額	
						対前年比		対前年比	(千円)	対前年比	(千円)	対前年比		対前年比	(千円)	対前年比
24年度	24,141	▲ 0.0	341,435	0.6	26,021	▲ 3.0	7,331	▲ 12.4	9,266,826	▲ 12.0	333,861	16.9	18,622	▲ 4.9	3,469,703	▲ 4.3
25年度	24,044	▲ 0.4	343,806	0.7	25,274	▲ 2.9	6,973	▲ 4.9	8,667,461	▲ 6.5	385,564	15.5	17,377	▲ 6.7	3,237,724	▲ 6.7
26年度	24,085	0.2	346,455	0.8	24,037	▲ 4.9	6,361	▲ 8.8	7,986,134	▲ 7.9	458,650	19.0	15,823	▲ 8.9	2,962,767	▲ 8.5
27年度	24,110	0.1	349,007	0.7	23,298	▲ 3.1	5,960	▲ 6.3	7,523,489	▲ 5.8	509,833	11.2	14,168	▲ 10.5	2,620,945	▲ 11.5
28年度	24,094	▲ 0.1	351,249	0.6	22,198	▲ 4.7	5,389	▲ 9.6	6,840,572	▲ 9.1	520,645	2.1	12,165	▲ 14.1	2,223,765	▲ 15.2
29年度	24,113	0.1	357,610	1.8	21,355	▲ 3.8	5,088	▲ 5.6	6,521,114	▲ 4.7	542,125	4.1	10,594	▲ 12.9	1,985,946	▲ 10.7
30年度	24,051	▲ 0.3	359,154	0.4	21,566	1.0	4,885	▲ 4.0	6,312,326	▲ 3.2	682,468	25.9	9,533	▲ 10.0	1,796,402	▲ 9.5
30年 4月	24,080	▲ 0.2	354,824	0.8	3,320	7.7	4,485	▲ 3.3	444,507	▲ 4.7	121,302	37.7	486	▲ 15.0	103,111	11.8
5月	24,103	▲ 0.2	360,088	0.6	2,420	0.9	5,420	▲ 3.0	625,516	2.8	94,536	32.0	760	36.9	104,385	▲ 24.6
6月	24,089	▲ 0.3	361,400	0.4	1,623	▲ 10.2	5,090	▲ 8.7	527,226	▲ 12.7	46,824	11.8	585	▲ 5.6	103,633	20.1
7月	24,098	▲ 0.4	361,491	0.3	1,650	5.0	5,272	▲ 3.0	550,806	1.4	57,088	45.1	732	▲ 9.9	112,179	28.9
8月	24,117	▲ 0.3	361,808	0.4	1,512	1.5	5,585	▲ 3.8	646,411	▲ 5.3	41,705	56.3	278	▲ 32.5	103,075	▲ 34.3
9月	23,986	▲ 0.2	362,062	0.4	1,490	▲ 9.1	5,100	▲ 5.3	530,899	▲ 4.4	41,460	15.6	49	▲ 29.0	16,925	▲ 22.0
10月	24,014	▲ 0.1	361,771	0.4	1,883	9.6	5,086	▲ 1.9	573,221	5.7	51,909	36.3	96	▲ 16.5	13,690	▲ 3.6
11月	24,025	▲ 0.2	361,522	0.3	1,534	6.2	4,770	▲ 4.9	524,249	▲ 7.4	43,089	22.0	698	9.9	27,854	▲ 2.2
12月	24,037	▲ 0.2	358,406	0.3	1,294	1.4	4,360	▲ 2.5	420,228	▲ 2.6	36,433	18.1	3,015	▲ 15.7	138,870	▲ 7.8
31年 1月	24,017	▲ 0.3	356,203	0.5	1,780	0.7	4,622	▲ 0.7	561,516	2.8	58,144	6.4	1,894	▲ 7.4	648,715	▲ 13.0
2月	24,028	▲ 0.3	355,434	0.5	1,508	4.6	4,406	▲ 4.7	448,763	▲ 2.9	47,210	19.5	633	▲ 17.1	297,965	▲ 2.8
3月	24,019	▲ 0.3	354,835	0.5	1,552	▲ 9.6	4,426	▲ 5.3	458,984	▲ 10.5	42,768	6.2	307	▲ 26.9	126,000	▲ 20.4
31年 4月	24,012	▲ 0.3	356,334	0.4	3,089	▲ 7.0	4,548	1.4	473,914	6.6	119,429	▲ 1.5	392	▲ 19.3	79,876	▲ 22.5
元年 5月	24,022	▲ 0.3	360,924	0.2	2,404	▲ 0.7	5,044	▲ 6.9	558,445	▲ 10.7	98,404	4.1	571	▲ 24.9	77,582	▲ 25.7
6月	24,007	▲ 0.3	362,481	0.3	1,816	11.9	5,136	0.9	517,675	▲ 1.8	50,070	6.9	618	5.6	85,831	▲ 17.2
7月	23,995	▲ 0.4	362,439	0.3	1,786	8.2	5,522	4.7	610,146	10.8	69,450	21.7	744	1.6	110,838	▲ 1.2
8月	23,987	▲ 0.5	362,374	0.2	1,537	1.7	5,477	▲ 1.9	616,909	▲ 4.6	42,304	1.4	327	17.6	124,046	20.3
9月																
10月																
11月																
12月																
2年 1月																
2月																
3月																

(資料) 青森労働局職業安定部職業安定課「雇用保険事業統計」。(注 1) 年度分のうち「1.適用事業所数」、「2.被保険者数」、「3-②.受給者実人員」は月平均の数値

(注 2) 各月分のうち「1.適用事業所数」、「2.被保険者数」は月末現在の数値。

(注 3) 「3-①受給資格決定件数」は「高年齢者」を含む。

安定所別職業紹介状況（1～全数）

（単位：人、%、倍）

		県合計	青森	八戸	弘前	むつ	野辺地	五所川原	三沢	黒石	
求職者	新規	当月計	4,881	1,102	1,032	983	214	155	512	559	324
		うち常用	4,540	1,085	1,025	821	197	153	427	557	275
		うち女	2,842	654	581	612	121	74	295	312	193
		うち中高年	2,368	499	510	478	114	87	263	265	152
	規	前月計	5,890	1,290	1,175	1,429	235	157	574	603	427
		前年同月計	5,350	1,296	1,214	971	275	162	499	603	330
	有効	当月計	22,247	5,474	4,916	4,526	990	703	2,101	2,262	1,275
		うち常用	21,234	5,401	4,900	3,969	968	697	1,928	2,254	1,117
		うち女	12,389	3,029	2,732	2,561	568	365	1,193	1,246	695
		うち中高年	11,469	2,672	2,578	2,357	528	381	1,125	1,174	654
		前月計	23,413	5,590	5,127	4,986	1,075	713	2,228	2,301	1,393
		前年同月計	22,397	5,732	5,015	4,395	1,028	709	2,059	2,209	1,250
求人	新規	当月計	10,157	2,375	2,819	1,947	396	455	643	1,071	451
		うち常用	8,903	2,166	2,492	1,492	383	430	566	963	411
		前月計	10,693	2,518	2,991	2,277	410	405	635	1,040	417
		前年同月計	11,778	3,462	3,137	1,855	472	394	677	1,293	488
	有効	当月計	27,875	6,542	7,927	5,385	1,193	1,119	1,769	2,871	1,069
		うち常用	24,861	6,080	7,051	4,398	1,113	1,030	1,564	2,647	978
		前月計	28,139	6,495	8,162	5,368	1,286	1,106	1,845	2,848	1,029
		前年同月計	30,651	9,093	7,949	5,183	1,330	1,085	1,810	3,190	1,011
就職件数	新規	当月計	2,080	430	472	384	84	42	292	264	112
		うち常用	1,855	378	429	341	73	39	252	248	95
		うち女	1,193	265	263	227	46	23	168	144	57
		うち中高年	948	204	221	176	36	20	121	115	55
		うち保	561	141	124	110	24	14	67	54	27
	有効	前月計	2,428	498	564	499	119	61	225	315	147
		前年同月計	2,108	472	461	407	112	49	212	252	143
		就職率	42.6	39.0	45.7	39.1	39.3	27.1	57.0	47.2	34.6
求人倍率	前月	41.2	38.6	48.0	34.9	50.6	38.9	39.2	52.2	34.4	
	前年同月	39.4	36.4	38.0	41.9	40.7	30.2	42.5	41.8	43.3	
	新規	2.08	2.16	2.73	1.98	1.85	2.94	1.26	1.92	1.39	
求人倍率	新規	前月	1.82	1.95	2.55	1.59	1.74	2.58	1.11	1.72	0.98
		前年同月	2.20	2.67	2.58	1.91	1.72	2.43	1.36	2.14	1.48
	有効	当月	1.25	1.20	1.61	1.19	1.21	1.59	0.84	1.27	0.84
		前月	1.20	1.16	1.59	1.08	1.20	1.55	0.83	1.24	0.74
		前年同月	1.37	1.59	1.59	1.18	1.29	1.53	0.88	1.44	0.81

（資料）青森労働局職業安定部職業安定課「職業安定業務統計」。

（注1）新規学卒関係を除く。

（注2）就職率＝就職件数÷新規求職×100。

（注3）「求人倍率」は原数値。

（注4）「就職件数」の「うち保」は雇用保険受給者。

安定所別職業紹介状況（２～一般）

（単位：人、%、倍）

		県合計	青森	八戸	弘前	むつ	野辺地	五所川原	三沢	黒石		
求職	新	当月計	3,518	784	717	746	125	115	384	401	246	
		うち常用	3,181	768	711	586	108	113	299	399	197	
		うち女	1,733	396	333	417	48	39	186	181	133	
		うち中高年	1,567	304	316	341	65	69	198	170	104	
	規	前月計	4,327	933	834	1,123	155	107	412	415	348	
		前年同月計	3,828	892	876	714	186	106	380	430	244	
	有	当月計	14,826	3,657	3,150	3,209	565	449	1,413	1,481	902	
		うち常用	13,838	3,589	3,139	2,665	543	443	1,242	1,473	744	
		うち女	6,829	1,720	1,408	1,570	242	168	638	648	435	
		うち中高年	6,997	1,546	1,500	1,579	288	239	714	707	424	
	効	前月計	15,705	3,702	3,305	3,614	618	448	1,524	1,494	1,000	
		前年同月計	15,090	3,790	3,360	3,068	590	429	1,456	1,468	929	
求人	新	当月計	6,696	1,515	1,887	1,324	197	357	403	682	331	
		うち常用	5,964	1,409	1,798	955	192	339	354	611	306	
		前月計	6,904	1,513	1,974	1,451	263	294	385	711	313	
		前年同月計	7,557	2,029	2,009	1,245	283	294	446	911	340	
	有	当月計	18,053	3,940	5,264	3,497	674	856	1,097	1,943	782	
		うち常用	16,470	3,743	4,971	2,772	651	805	999	1,807	722	
		前月計	18,115	3,836	5,438	3,456	758	820	1,128	1,923	756	
		前年同月計	19,588	5,267	5,206	3,414	750	823	1,163	2,252	713	
	就	職	当月計	1,343	273	303	242	53	28	184	184	76
			うち常用	1,215	249	284	214	47	25	155	173	68
			うち女	639	149	134	121	23	10	81	88	33
			うち中高年	547	111	125	96	19	14	73	76	33
うち保			405	103	80	83	18	12	43	42	24	
数		前月計	1,568	313	371	313	66	41	154	208	102	
前年同月計	1,345	302	289	263	58	32	121	179	101			
就職率	当月	38.2	34.8	42.3	32.4	42.4	24.3	47.9	45.9	30.9		
	前月	36.2	33.5	44.5	27.9	42.6	38.3	37.4	50.1	29.3		
	前年同月	35.1	33.9	33.0	36.8	31.2	30.2	31.8	41.6	41.4		
求人倍率	新	当月	1.90	1.93	2.63	1.77	1.58	3.10	1.05	1.70	1.35	
		前月	1.60	1.62	2.37	1.29	1.70	2.75	0.93	1.71	0.90	
	規	前年同月	1.97	2.27	2.29	1.74	1.52	2.77	1.17	2.12	1.39	
		当月	1.22	1.08	1.67	1.09	1.19	1.91	0.78	1.31	0.87	
	有	前月	1.15	1.04	1.65	0.96	1.23	1.83	0.74	1.29	0.76	
		前年同月	1.30	1.39	1.55	1.11	1.27	1.92	0.80	1.53	0.77	

（資料）青森労働局職業安定部職業安定課「職業安定業務統計」。

（注 1）新規学卒関係、パートタイム関係及び一般日雇関係を除く。

（注 2）就職率＝就職件数÷新規求職×100。

（注 3）「求人倍率」は原数値。

（注 4）「就職件数」の「うち保」は雇用保険受給者。

安定所別職業紹介状況（3～パートタイム）

（単位：人、%、倍）

		県合計	青森	八戸	弘前	むつ	野辺地	五所川原	三沢	黒石	
求職	新規	当月計	1,363	318	315	237	89	40	128	158	78
		うち女	1,109	258	248	195	73	35	109	131	60
		前月計	1,563	357	341	306	80	50	162	188	79
		前年同月計	1,522	404	338	257	89	56	119	173	86
	有効	当月計	7,421	1,817	1,766	1,317	425	254	688	781	373
		うち女	5,560	1,309	1,324	991	326	197	555	598	260
前月計		7,708	1,888	1,822	1,372	457	265	704	807	393	
	前年同月計	7,307	1,942	1,655	1,327	438	280	603	741	321	
求人	新規	当月計	3,461	860	932	623	199	98	240	389	120
		前月計	3,789	1,005	1,017	826	147	111	250	329	104
		前年同月計	4,221	1,433	1,128	610	189	100	231	382	148
	有効	当月計	9,822	2,602	2,663	1,888	519	263	672	928	287
		前月計	10,024	2,659	2,724	1,912	528	286	717	925	273
		前年同月計	11,063	3,826	2,743	1,769	580	262	647	938	298
就職件数	当月計	737	157	169	142	31	14	108	80	36	
	うち女	554	116	129	106	23	13	87	56	24	
	前月計	860	185	193	186	53	20	71	107	45	
	前年同月計	763	170	172	144	54	17	91	73	42	
就職率	当月	54.1	49.4	53.7	59.9	34.8	35.0	84.4	50.6	46.2	
	前月	55.0	51.8	56.6	60.8	66.3	40.0	43.8	56.9	57.0	
	前年同月	50.1	42.1	50.9	56.0	60.7	30.4	76.5	42.2	48.8	
求人倍率	新規	当月	2.54	2.70	2.96	2.63	2.24	2.45	1.88	2.46	1.54
		前月	2.42	2.82	2.98	2.70	1.84	2.22	1.54	1.75	1.32
		前年同月	2.77	3.55	3.34	2.37	2.12	1.79	1.94	2.21	1.72
	有効	当月	1.32	1.43	1.51	1.43	1.22	1.04	0.98	1.19	0.77
		前月	1.30	1.41	1.50	1.39	1.16	1.08	1.02	1.15	0.69
		前年同月	1.51	1.97	1.66	1.33	1.32	0.94	1.07	1.27	0.93

（資料）青森労働局職業安定部職業安定課「職業安定業務統計」。

（注1）就職率＝就職件数÷新規求職×100。

（注2）「求人倍率」は原数値。

平成31年度 出稼労働者【県外】職業紹介状況(平成30年度対比)

I 職業紹介状況

青森労働局職業安定部

年度	区分	4月	5月	6月	7月	8月	9月	10月	11月	12月	1月	2月	3月	年度計
31年度	求職	227	172	55	70	68								592
	就職	8	5	7	8	22								50
30年度	求職	226	168	58	49	89								590
	就職	14	13	11	9	17								64
増減率	求職	0.4	2.4	▲ 5.2	42.9	▲ 23.6								0.3
	就職	▲ 42.9	▲ 61.5	▲ 36.4	▲ 11.1	29.4								▲ 21.9

II 産業別就職状況

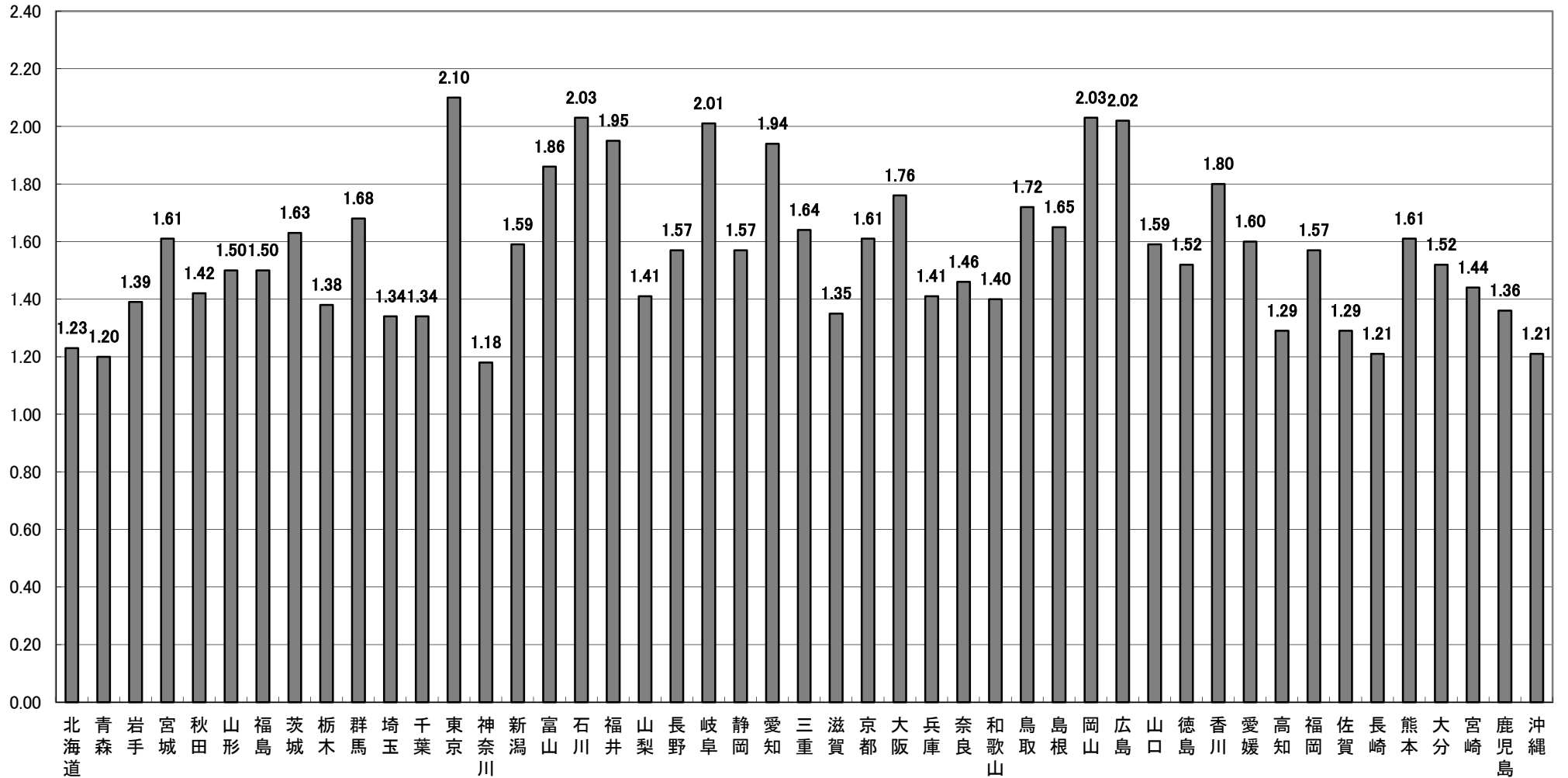
産業	年度	4月	5月	6月	7月	8月	9月	10月	11月	12月	1月	2月	3月	年度計
建設業	31年度	1	1	1	1	1								5
	30年度	0	0	3	2	0								5
製造業	31年度	7	3	5	7	19								41
	30年度	14	13	7	7	17								58
その他の産業	31年度	0	1	1	0	2								4
	30年度	0	0	1	0	0								1

III 地域別就職状況

地域	年度	4月	5月	6月	7月	8月	9月	10月	11月	12月	1月	2月	3月	年度計
合計	31年度	8	5	7	8	22								50
	30年度	14	13	11	9	17								64
埼玉	31年度	1	0	0	0	1								2
	30年度	0	0	0	0	0								0
東京	31年度	6	1	5	5	17								34
	30年度	7	6	7	6	14								40
神奈川	31年度	0	1	1	0	1								3
	30年度	1	0	2	1	1								5
静岡	31年度	0	0	0	0	0								0
	30年度	0	0	0	0	0								0
愛知	31年度	0	1	1	0	3								5
	30年度	1	2	0	1	0								4
その他	31年度	1	2	0	3	0								6
	30年度	5	5	2	1	2								15

(注) 求職…出稼労働者として就職を希望し、就職できる状態にある数

都道府県別有効求人倍率：季節調整値
 (新規学卒者を除きパートタイムを含む)
 令和元年8月 全国平均 1.59倍 [原数値1.58倍]



(注) 季節調整値計算(季節調整値替え)は、毎年過去1年分のデータが揃う年初に行われ、季節調整済系列が改訂される。
 (資料出所) 厚生労働省「職業安定業務統計」。