

取 扱 注 意  
平成30年4月27日(金)  
午前8:30解禁

# 職業安定業務取扱月報

(平成30年3月分)

## も く じ

1	労働市場の動き	1～3	ページ
2	受理地別 求人倍率・求人・求職の動き	4～6	〃
3	就業地別 求人倍率・求人の動き	7～9	〃
4	職業紹介・雇用保険主要指標	10	〃
5	職業紹介状況	11～13	〃
6	産業別新規求人・充足状況	14	〃
7	職業別常用新規求職・求人就職状況	15	〃
8	雇用保険業務取扱状況	16	〃
9	安定所別職業紹介状況	17～19	〃
10	出稼労働者県外職業紹介状況	20	〃
11	都道府県別有効求人倍率(季節調節値)	21	〃

青森労働局職業安定部職業安定課

## 労働市場の動き(平成30年3月)

青森労働局職業安定部職業安定課

### ○ 景気の動向

#### (1) 国内

景気は、緩やかに回復している。個人消費は、持ち直している。設備投資は、緩やかに増加している。輸出は、持ち直している。生産は、緩やかに増加している。企業収益は、改善している。企業の業況判断は、改善している。雇用情勢は、着実に改善している。消費者物価は、このところ穏やかに上昇している。

先行きについては、雇用・所得環境の改善が続くなかで、各種政策の効果もあって、緩やかな回復が続くことが期待される。ただし、海外経済の不確実性や金融資本市場の変動の影響に留意する必要がある。【内閣府】

#### (2) 県内

県内の景気は、緩やかに回復している。最終需要動向をみると、個人消費は、基調として回復している。すなわち、家電販売、乗用車販売は、持ち直しが続くなか、大型小売店販売は、基調として回復している。

住宅投資は、持ち直している。設備投資は、緩やかに増加している。公共投資は、横ばい圏内で推移している。生産動向をみると、増加している。すなわち、業務用機械は、高水準で推移しているなか、電気機械等、紙・パルプは、増加している。この間、窯業・土石は、緩やかに持ち直している。

【日本銀行青森支店】

東京商エリサーチ青森支店によると、平成30年3月の県内企業倒産件数は(負債額1,000万円以上)は8件で、前年同月比60.0%(3件)増加したものの、一桁台の発生は47ヶ月連続となった。一方、負債総額は11億7,600万円(前年同月比9億1,200万円、345.5%増加)で、倒産件数は引き

続き一桁台をキープしたが、前年比及前月比で3件の増加となり、2017(平成29)年以降では、2017年12月に記録した8件と並び最多となった。10億円を超える大型倒産は無かったものの、1億円を超える倒産が3件発生した。

産業別では、建設業2件、製造業4件、小売業1件、サービス業が1件であり、倒産原因は、販売不振が5件、既往のシワ寄せが1件、運転資金の欠乏で1件、信用性の低下が1件となっている。

2014(平成26)年4月、消費税増税が引き金となり11件の倒産が発生したが、同年5月以降は金融機関に於ける返済条件緩和、日銀主導による量的緩和政策、東日本大震災以降の復興需要等、様々な要因が重なり合い、倒産の発生は抑制された状態が続いている。

県内では近海に於ける不漁が水産物加工業者を直撃しており、人手不足による人件費高騰とのダブルパンチにより、業歴が30年を超える企業の倒産が8件中5件となった。原価高、人手不足への対応が遅れた老舗企業の倒産が目立っており、今後もこの流れはしばらく続くものとみられる。

【東京商エリサーチ】

労働需給面では、5人以上の解雇者(希望退職者の募集等を含む)を出した企業整理離職者状況をみると、平成29年3月の10事業所、解雇者数207人に対し、平成30年3月は16事業所、解雇者数156人と、事業所数は6件(60.0%)増加したが、解雇者数は51人(24.6%)減少した。

雇用情勢をみると、月間有効求職者数(季節調整値)は23,407人で前月に比べ126人増加、月間有効求人数(同)は31,115人で前月に比べ299人増加した。有効求人倍率(同)は1.33倍(前年同月1.19倍)で、前月より0.01ポイント上回った。

新規求人倍率(季節調整値)は1.81倍(前年同月1.63倍)で、前月の1.81倍と同等であった。

また、就業地別有効求人倍率(同)1.43倍となり前月を0.01ポイント下

回った(参考指標)

正社員有効求人倍率(実数地)は0.83倍で前年同月を0.02ポイント下回った。

## ○ 労働市場の概況

月間有効求人全数(学卒を除きパートタイムを含む実数)は、前年同月比2.2%(692人)増加の31,840人、全数のうち常用(パートタイムを除く実数)は同8.4%(1,393人)増加の17,933人となった。

月間有効求職者全数(同)は、前年同月比5.9%(1,531人)減少の24,243人、全数のうち常用(同)は同7.8%(1,336人)減少の15,852人となった。この結果、全数の有効求人倍率(原数値)は1.31倍となり、前年同月を0.1ポイント上回った。

新規求人倍率(原数値)は1.73倍で、前年同月を0.11ポイント上回った。

一方、パートタイム有効求人全数(実数)は、前年同月比3.3%(411人)減少の12,146人、同有効求職者全数(同)は前年同月比0.4%(30人)増加の7,289人となり、同有効求人倍率は1.67倍で前年同月を0.06ポイント下回った。

## ○ 求人の動向

新規求人全数(学卒を除きパートタイムを含む実数)は、前年同月比1.0%(128人)減少の12,080人、全数のうち常用(パートタイムを除く実数)は同4.4%(288人)増加の6,812人、臨時・季節は同18.1%(140人)減少の633人、パートタイムは同5.6%(276人)減少の4,635人となった。

また、産業別における新規求人全数のうち前年同月比は、建設業4.6%(66人)、電気・ガス・熱供給、水道業30.0%(3人)、運輸業、郵便業8.4%(46人)、学術研究、専門・技術サービス業3.5%(5人)、教育、学習支援業14.5%(33人)、医療、福祉11.3%(291人)、公務、その他9.3%(28人)等で増加し、農・林・漁業21.7%(81人)、鉱業75.0%(12人)、製造業10.8%(114人)、情

報通信業12.8%(19人)、卸売・小売業1.9%(40人)、金融業・保険業8.3%(5人)、不動産業、物品賃貸業3.7%(4人)、宿泊業、飲食サービス業8.2%(86人)、生活関連サービス業、娯楽業19.2%(94人)、複合サービス事業43.1%(44人)、サービス業6.9%(101人)等が減少した。

製造業の内訳をみると、木材・木製品、(家具・装備品)製造業76.9%(10人)、パルプ・紙・紙加工品製造業50.0%(8人)、印刷・同関連業18.2%(2人)、化学、石油・石炭製品、プラスチック、ゴム製品関係23.1%(3人)、鉄鋼業・非鉄金属製造業1,000.0%(20人)、金属製品製造業13.2%(15人)、はん用・生産用機器製造業30.8%(8人)、業務用機械器具製造業15.4%(2人)、情報通信機械器具製造業23.5%(4人)、輸送用機械器具製造業31.0%(9人)等で増加したが、食料品、飲料・たばこ・飼料製造業15.9%(67人)、繊維工業5.0%(4人)、窯業・土石製品製造業8.0%(2人)電子部品・デバイス・電子回路製造業54.5%(102人)、電気機械器具製造業26.0%(20人)等で減少した。なお、その他の製造業では増減なし。

新規求人数における正社員求人数の割合は41.2%、有効求人数における割合は41.4%であった。

## ○ 求職の動向

新規求職申込件数全数(学卒を除きパートタイムを含む実数)は、前年同月比7.6%(571件)減少の6,986件となった。全数のうち常用(パートタイムを除く)は同8.4%(417件)減少の4,574件、臨時・季節(同)は同23.2%(134件)減少し443件、パートタイムは前年同月比1.0%(20件)減少の1,969件となった。

中高年齢者(パートタイムを除く実数)は、同5.3%(119件)減少の2,125件となった。

また、新規求職者全数における雇用保険受給資格決定件数の割合は30.6%(前年同月31.5%)、常用新規求職者に占める基本手当受給資格決定件

数の割合は31.8%(同32.1%)となっている。

常用新規求職者(パートタイムを含む実数)の希望職種別構成は、専門的・技術的職業10.8%(前年同月10.1%)、事務的職業23.8%(同25.0%)、販売の職業8.7%(同9.0%)、サービスの職業14.7%(同14.6%)、生産工程の職業9.5%(同9.6%)、運搬・清掃・包装の職業20.0%(同19.6%)などとなっている。

### ○ 就職の動向

就職全数(学卒を除きパートタイムを含む実数)は、前年同月比6.8%(253件)減少の3,457件、全数のうち常用(パートタイムを除く実数)は同13.2%(276件)減少の1,820件、臨時・季節は(同)は前年同月比1.6%(3件)減少の182件、パートタイムは同2.4%(34件)増加し1,456件となった。

また、雇用保険基本手当受給者(パートタイムを除く実数)の就職件数は前年同月比16.7%(90件)減少し、444件となった。

基本手当受給資格決定件数(高年齢を含む)に対する就職率は25.9%(前年同月29.2%)と3.4ポイント前年同月を下回った。

パートを含む常用の新規求職者に対する就職率をみると、全数で47.3%(同47.8%)となっている。

また、常用就職者全数に対する職種別構成は、専門的・技術的職業16.5%、事務的職業20.7%、販売の職業6.6%、サービスの職業20.2%、生産工程の職業10.7%、運搬・清掃・包装等の職業13.0%などとなっている。

### ○ 充足の動向

充足全数(学卒を除きパートタイムを含む実数)は、前年同月比8.1%(290件)減少の3,295件となった。

また、産業別でみると、充足全数のうち前年同月比、製造業18.5%(53件)、電気・ガス・熱供給、水道業100.0%(6件)、情報通信業4.3%(1件)、金融業・保険業23.5%(4件)、宿泊業、飲食サービス業7.4%(12件)、教育、学習

支援業6.3%(6件)、公務、その他0.7%(3件)等で増加したが、農・林・漁業1.5%(1件)、鉱業75.0%(3件)、建設業7.0%(13件)、運輸業、郵便業22.2%(40件)、卸売・小売業13.4%(67件)、不動産業、物品賃貸業24.2%(8件)、学術研究、専門・技術サービス業23.4%(22件)、生活関連サービス業、娯楽業14.2%(15件)、医療、福祉13.9%(138件)、複合サービス事業34.1%(14件)、サービス業15.3%(54件)等で減少した。

製造業の内訳をみると、食料品、飲料・たばこ・飼料製造業29.7%(30件)、繊維工業94.4%(17件)、窯業・土石製品製造業7.7%(1件)、鉄鋼業・非鉄金属製造業80.0%(4件)、はん用・生産用機器製造業11.1%(1件)、電子部品・デバイス・電子回路製造業28.0%(7件)、電気機械器具製造業80.0%(12件)、情報通信機械器具製造業100.0%(1件)、輸送用機械器具製造業5.6%(1件)等で増加したが、木材・木製品、(家具・装備品)製造業35.7%(5件)、パルプ・紙・紙加工品製造業33.3%(3件)、印刷・同関連業50.0%(4件)、化学、石油・石炭製品、プラスチック、ゴム製品関係41.7%(5件)、業務用機械器具製造業7.7%(1件)、その他の製造業75.0%(3件)等で減少した。

なお、金属製品製造業では増減なし。

### ○ 地域雇用開発助成金に係る事業所設置及び雇入れ計画書受理状況

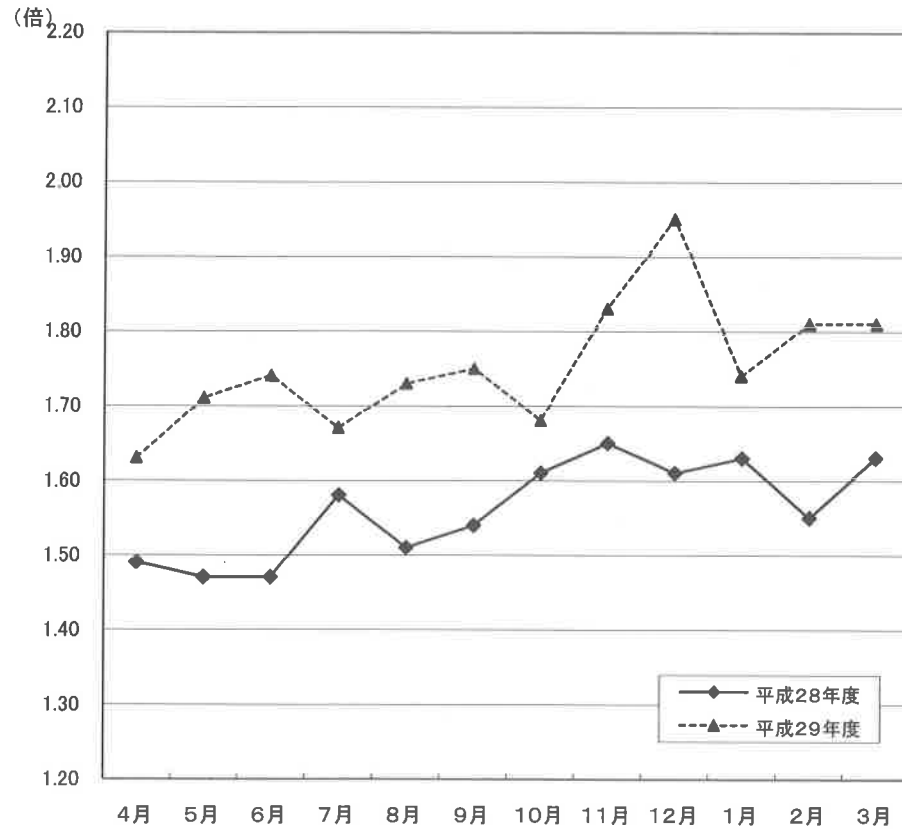
・ 計画書受理件数	3件	[前年同月	5件]
・ 雇入れ予定人数	16人	[前年同月	18人]

### ○ 雇用調整助成金等の支給状況

・ 休業実施計画届受理件数	4件	[前年同月	13件]	
・ 支給件数、金額	12件		18,063千円	
		[前年同月	2件	2,235千円]

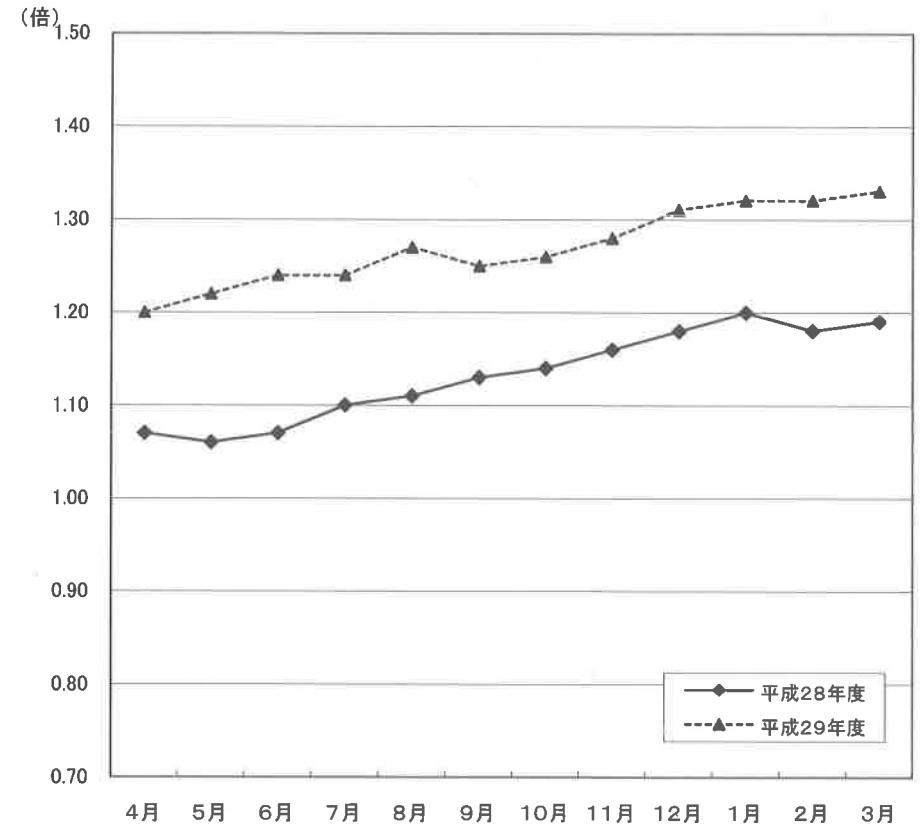
受理地別 新規求人倍率の動き(全数)

(季節調整値)



受理地別 有効求人倍率の動き(全数)

(季節調整値)



	4月	5月	6月	7月	8月	9月	10月	11月	12月	1月	2月	3月
平成28年度	1.49	1.47	1.47	1.58	1.51	1.54	1.61	1.65	1.61	1.63	1.55	1.63
平成29年度	1.63	1.71	1.74	1.67	1.73	1.75	1.68	1.83	1.95	1.74	1.81	1.81

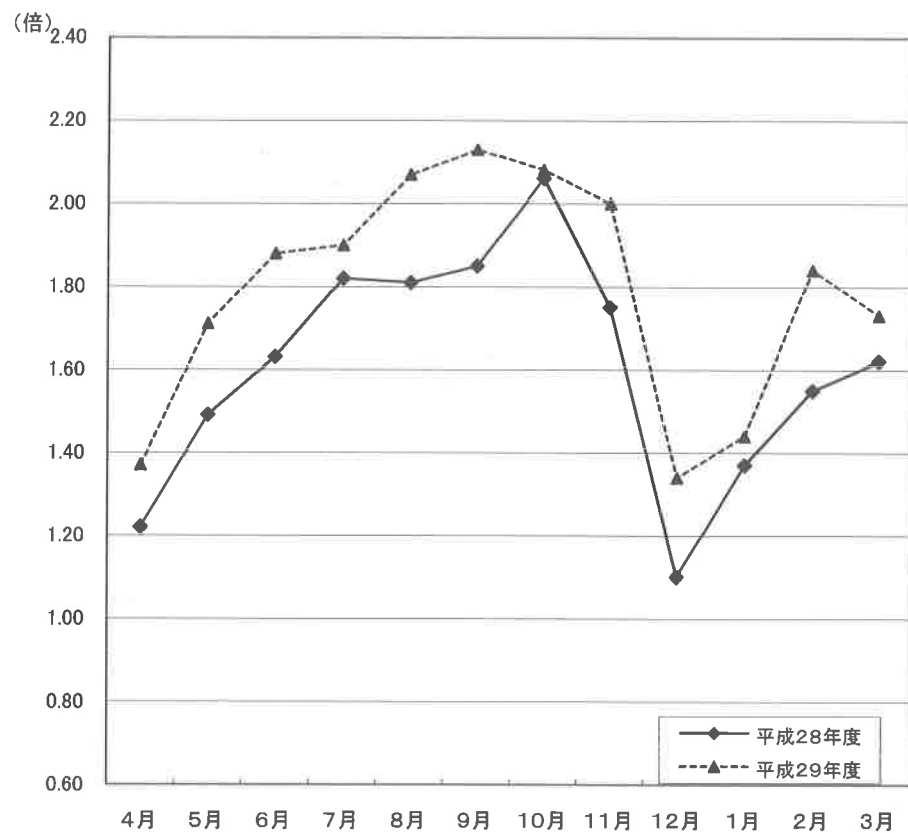
※ 季節調整法は、センサス局法Ⅱ(X-12ARIMA)による。なお、平成29年12月以前の数値は新季節指数により改訂されている。

	4月	5月	6月	7月	8月	9月	10月	11月	12月	1月	2月	3月
平成28年度	1.07	1.06	1.07	1.10	1.11	1.13	1.14	1.16	1.18	1.20	1.18	1.19
平成29年度	1.20	1.22	1.24	1.24	1.27	1.25	1.26	1.28	1.31	1.32	1.32	1.33

※ 季節調整法は、センサス局法Ⅱ(X-12ARIMA)による。なお、平成29年12月以前の数値は新季節指数により改訂されている。

受理地別 新規求人倍率の動き(全数)

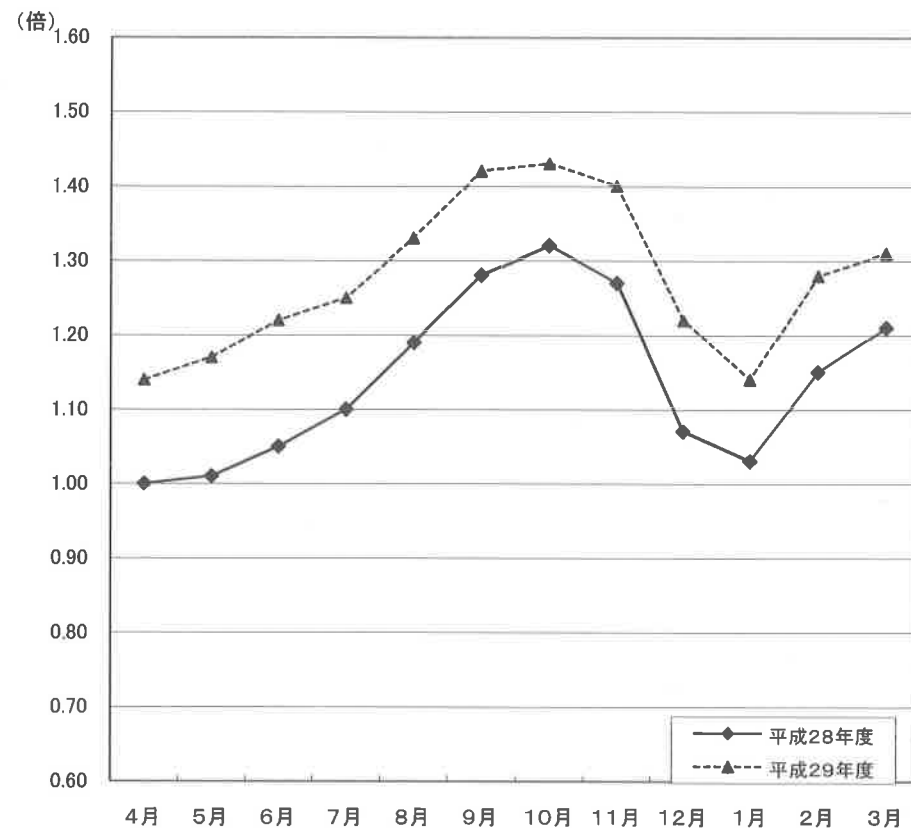
(原数値)



	4月	5月	6月	7月	8月	9月	10月	11月	12月	1月	2月	3月
平成28年度	1.22	1.49	1.63	1.82	1.81	1.85	2.06	1.75	1.10	1.37	1.55	1.62
平成29年度	1.37	1.71	1.88	1.90	2.07	2.13	2.08	2.00	1.34	1.44	1.84	1.73

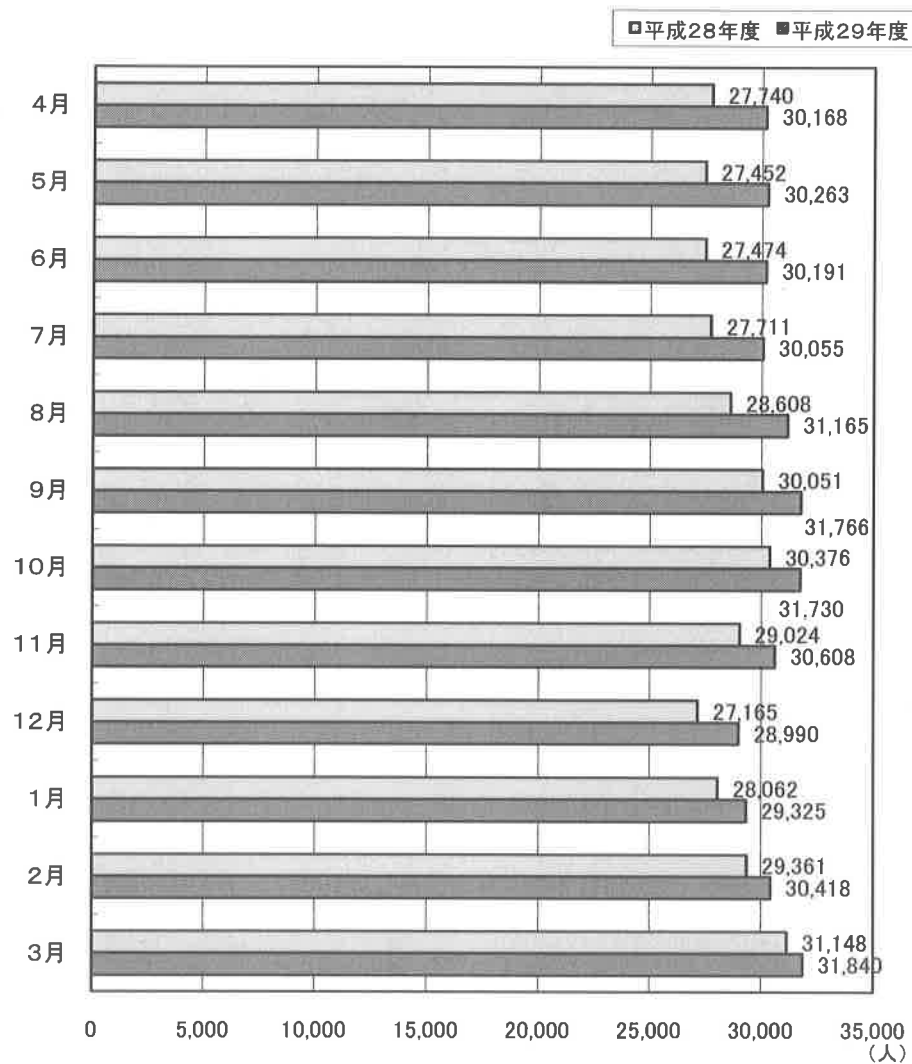
受理地別 有効求人倍率の動き(全数)

(原数値)

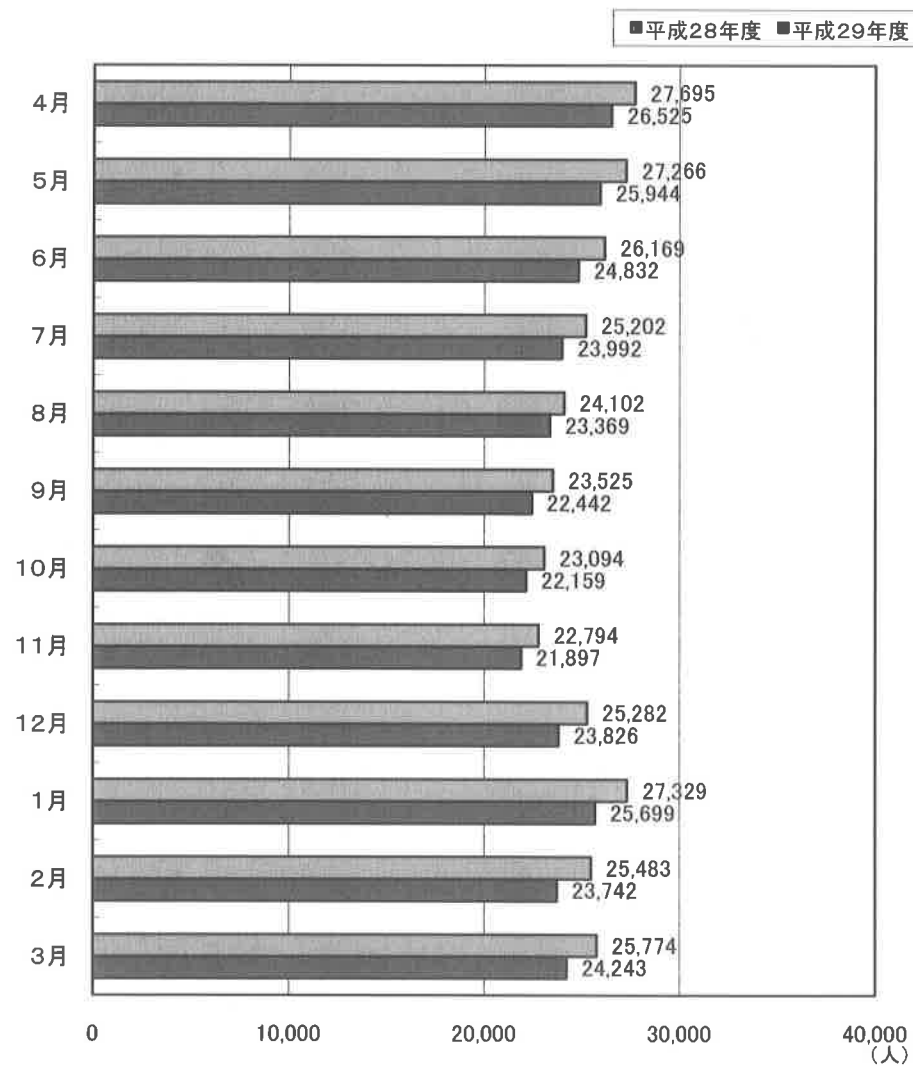


	4月	5月	6月	7月	8月	9月	10月	11月	12月	1月	2月	3月
平成28年度	1.00	1.01	1.05	1.10	1.19	1.28	1.32	1.27	1.07	1.03	1.15	1.21
平成29年度	1.14	1.17	1.22	1.25	1.33	1.42	1.43	1.40	1.22	1.14	1.28	1.31

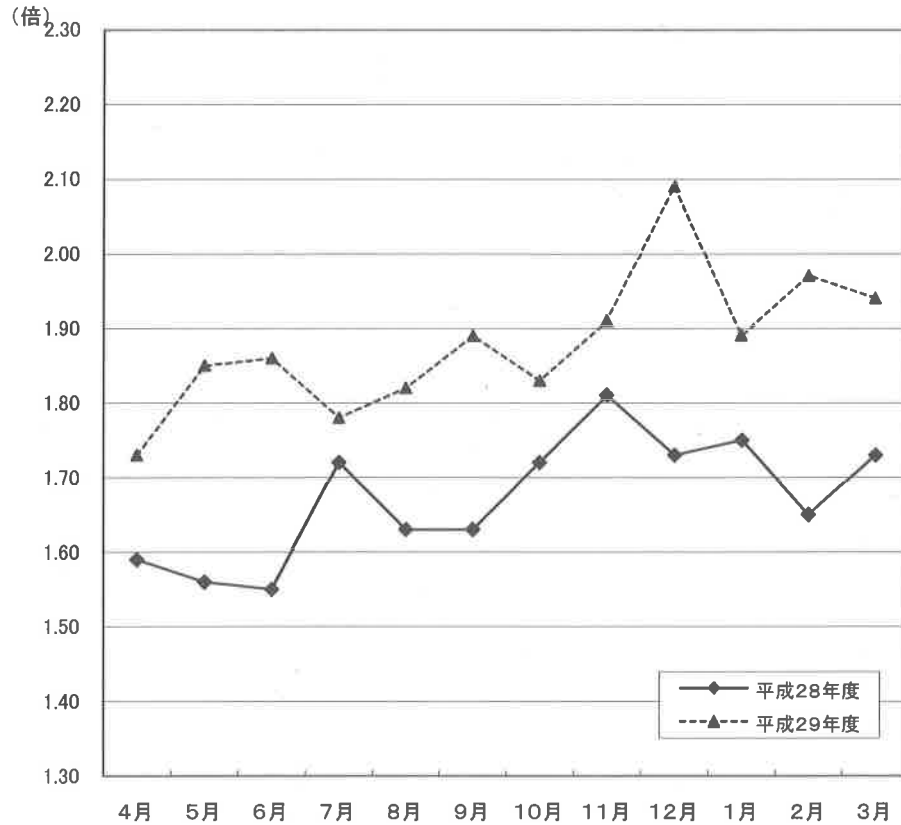
受理地別 有効求人の動き(全数)



受理地別 有効求職の動き(全数)



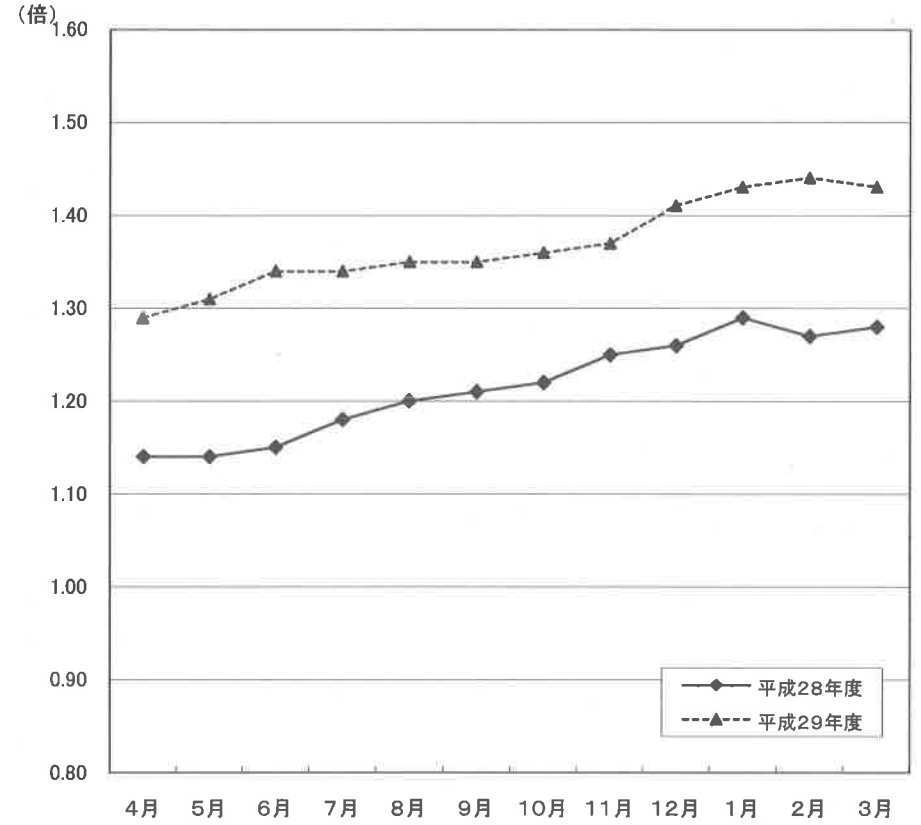
就業地別 新規求人倍率の動き(全数)  
(季節調整値)



	4月	5月	6月	7月	8月	9月	10月	11月	12月	1月	2月	3月
平成28年度	1.59	1.56	1.55	1.72	1.63	1.63	1.72	1.81	1.73	1.75	1.65	1.73
平成29年度	1.73	1.85	1.86	1.78	1.82	1.89	1.83	1.91	2.09	1.89	1.97	1.94

※ 季節調整法は、センサス局法Ⅱ(X-12ARIMA)による。なお、平成29年12月以前の数値は新季節指数により改訂されている。

就業地別 有効求人倍率の動き(全数)  
(季節調整値)



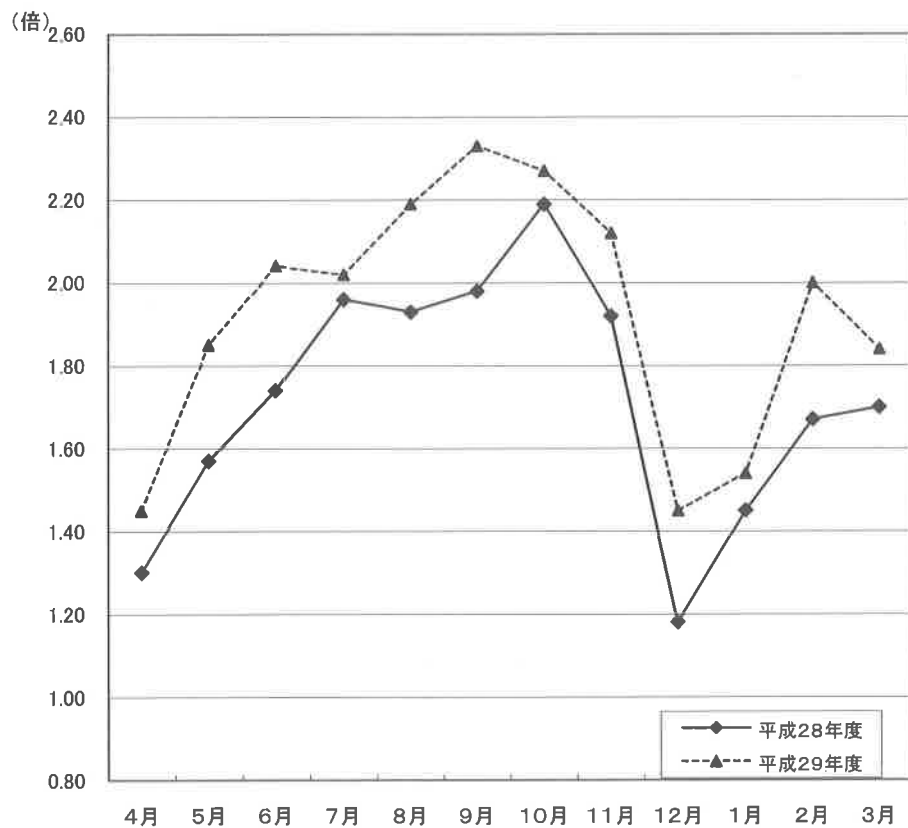
	4月	5月	6月	7月	8月	9月	10月	11月	12月	1月	2月	3月
平成28年度	1.14	1.14	1.15	1.18	1.20	1.21	1.22	1.25	1.26	1.29	1.27	1.28
平成29年度	1.29	1.31	1.34	1.34	1.35	1.35	1.36	1.37	1.41	1.43	1.44	1.43

※ 季節調整法は、センサス局法Ⅱ(X-12ARIMA)による。なお、平成29年12月以前の数値は新季節指数により改訂されている。



就業地別 新規求人倍率の動き(全数)

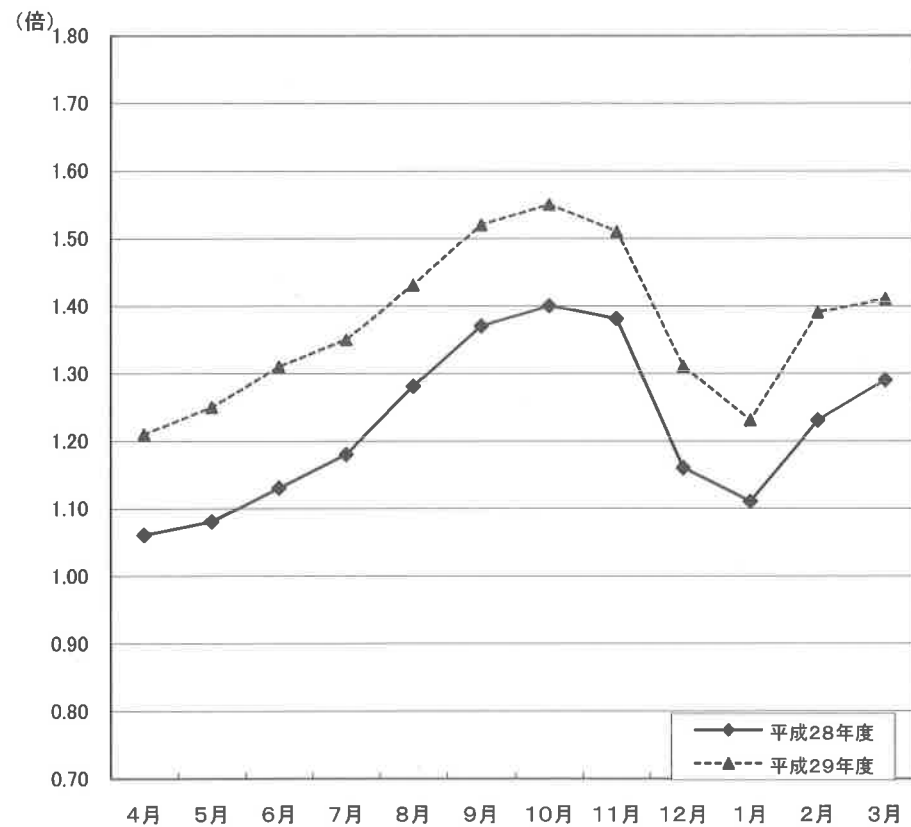
(原数値)



	4月	5月	6月	7月	8月	9月	10月	11月	12月	1月	2月	3月
平成28年度	1.30	1.57	1.74	1.96	1.93	1.98	2.19	1.92	1.18	1.45	1.67	1.70
平成29年度	1.45	1.85	2.04	2.02	2.19	2.33	2.27	2.12	1.45	1.54	2.00	1.84

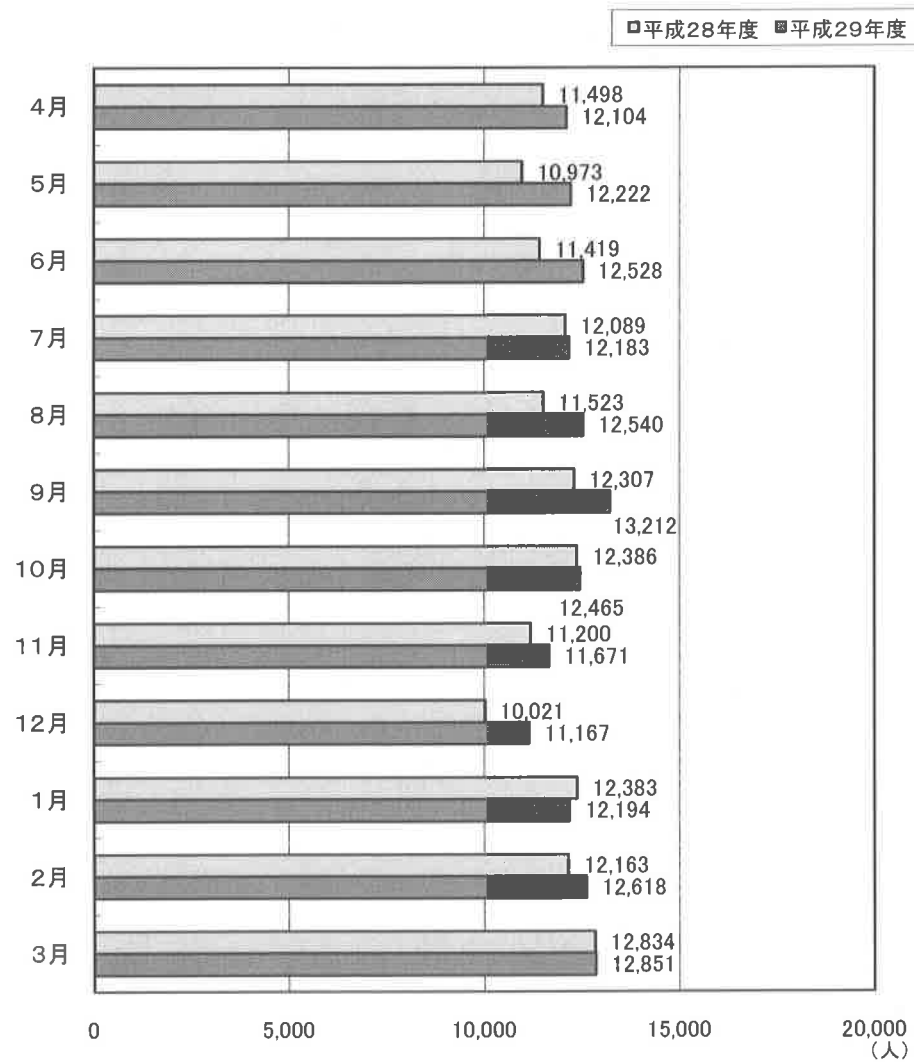
就業地別 有効求人倍率の動き(全数)

(原数値)

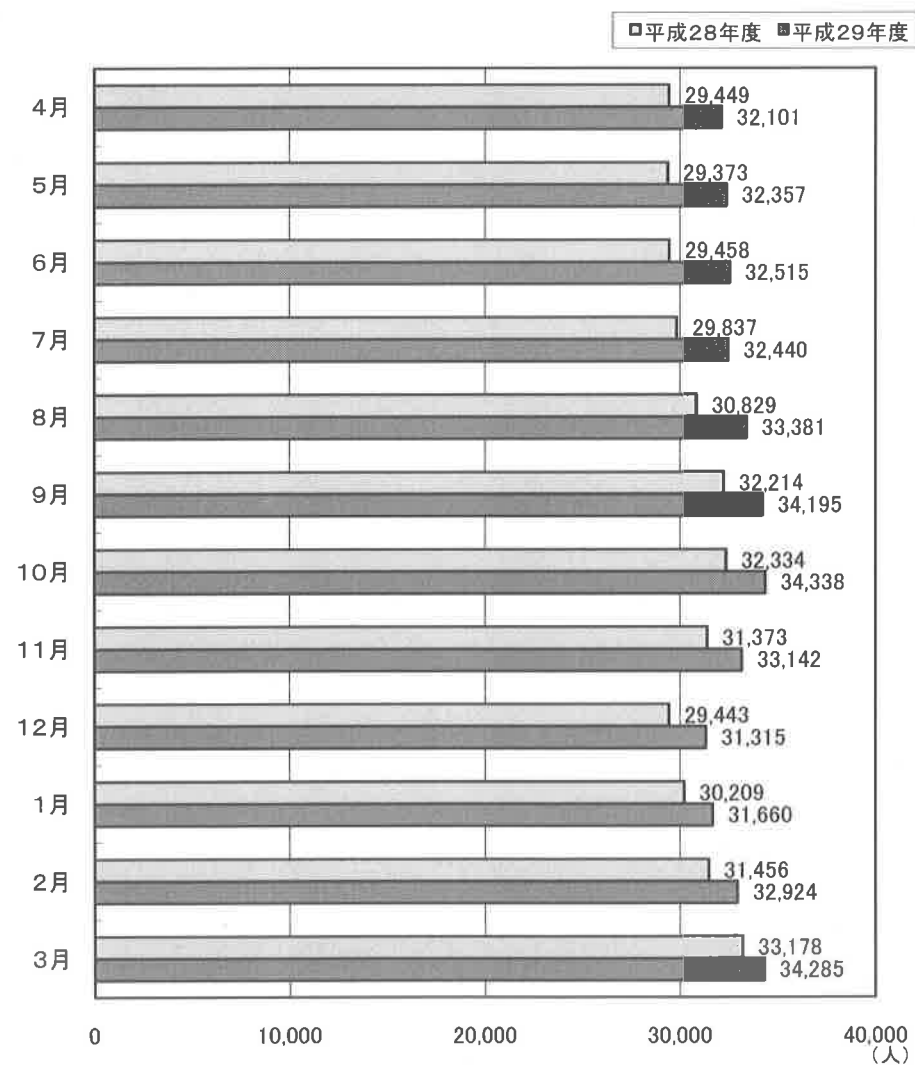


	4月	5月	6月	7月	8月	9月	10月	11月	12月	1月	2月	3月
平成28年度	1.06	1.08	1.13	1.18	1.28	1.37	1.40	1.38	1.16	1.11	1.23	1.29
平成29年度	1.21	1.25	1.31	1.35	1.43	1.52	1.55	1.51	1.31	1.23	1.39	1.41

就業地別 新規求人の動き(全数)



就業地別 有効求人の動き(全数)



## 職業紹介・雇用保険主要指標

(単位:人、倍、%)

区 分					区 分				
	当 月	前 年 同 月	対前年同月比		当 月	前 年 同 月	対前年同月比		
1	新規求職者数(2+3+4)	6,986	7,557	▲ 7.6	36	34のうち臨時・季節	21	31	▲ 32.3
2	1のうち常用	4,574	4,991	▲ 8.4	37	充足数(38+39+40)	3,295	3,585	▲ 8.1
3	1のうち臨時・季節	443	577	▲ 23.2	38	37のうち常用	1,761	2,020	▲ 12.8
4	1のうちパートタイム	1,969	1,989	▲ 1.0	39	37のうち臨時・季節	147	165	▲ 10.9
5	4のうち臨時・季節	5	13	▲ 61.5	40	37のうちパートタイム	1,387	1,400	▲ 0.9
6	1のうち中高年者(パートタイムを除く)	2,125	2,244	▲ 5.3	41	40のうち臨時・季節	147	174	▲ 15.5
7	6のうち常用	1,796	1,826	▲ 1.6	42	新規求人倍率(季節調整値・全数)	1.81	1.63	0.18
8	月間有効求職者数(9+10+11)	24,243	25,774	▲ 5.9	43	新規求人倍率(原数値・全数)	1.73	1.62	0.11
9	8のうち常用	15,852	17,188	▲ 7.8	44	新規求人倍率(原数値・常用)	1.64	1.51	0.13
10	8のうち臨時・季節	1,102	1,327	▲ 17.0	45	新規求人倍率(原数値・臨時)	3.04	2.84	0.20
11	8のうちパートタイム	7,289	7,259	0.4	46	有効求人倍率(季節調整値・全数)	1.33	1.19	0.14
12	11のうち臨時・季節	31	46	▲ 32.6	47	有効求人倍率(原数値・全数)	1.31	1.21	0.10
13	8のうち中高年者(パートタイムを除く)	7,429	7,873	▲ 5.6	48	有効求人倍率(原数値・常用)	1.21	1.09	0.12
14	13のうち常用	6,611	6,922	▲ 4.5	49	有効求人倍率(原数値・臨時)	3.34	3.32	0.02
15	新規求人数(16+17+18)	12,080	12,208	▲ 1.0	50	就職率(26÷1×100)	49.5	49.1	0.4
16	15のうち常用	6,812	6,524	4.4	51	常用就職率(パートタイムを含む)	47.3	47.8	▲ 0.5
17	15のうち臨時・季節	633	773	▲ 18.1	52	中高年就職率(31÷6×100)	34.0	35.6	▲ 1.6
18	15のうちパートタイム	4,635	4,911	▲ 5.6	53	同上常用就職率(32÷7×100)	35.7	39.4	▲ 3.7
19	18のうち臨時・季節	728	904	▲ 19.5	54	充足率(37÷15×100)	27.3	29.4	▲ 2.1
20	月間有効求人数(21+22+23)	31,840	31,148	2.2	55	同上常用充足率(38÷16×100)	25.9	31.0	▲ 5.1
21	20のうち常用	17,933	16,540	8.4	56	離職票交付枚数(基本手当・高年齢・短時間)	3,782	3,878	▲ 2.5
22	20のうち臨時・季節	1,761	2,051	▲ 14.1	57	離職票交付枚数(短期特例)	336	451	▲ 25.5
23	20のうちパートタイム	12,146	12,557	▲ 3.3	58	受給資格決定件数(59+60+61)	2,136	2,381	▲ 10.3
24	23のうち臨時・季節	2,027	2,508	▲ 19.2	59	58のうち基本手当	1,456	1,604	▲ 9.2
25	紹介件数	8,951	10,520	▲ 14.9	60	58のうち高年齢	260	222	17.1
26	就職件数(27+28+29)	3,457	3,710	▲ 6.8	61	58のうち短期特例	420	555	▲ 24.3
27	26のうち常用	1,820	2,096	▲ 13.2	62	初回受給者数(基本手当)	1,040	1,353	▲ 23.1
28	26のうち臨時・季節	181	192	▲ 5.7	63	受給者実人員(64+65+66)	5,690	6,174	▲ 7.8
29	26のうちパートタイム	1,456	1,422	2.4	64	63のうち基本手当	4,676	5,130	▲ 8.8
30	29のうち臨時・季節	182	185	▲ 1.6	65	63のうち高年齢	215	214	0.5
31	26のうち中高年者(パートタイムを除く)	722	798	▲ 9.5	66	63のうち短期特例	799	830	▲ 3.7
32	31のうち常用	641	719	▲ 10.8	67	雇用保険支給金額(68+69+70)(千円)	711,229	788,970	▲ 9.9
33	26のうち基本手当受給者(パートタイムを除く)	444	534	▲ 16.9	68	67のうち基本手当	512,649	587,928	▲ 12.8
34	26のうち他県への就職	174	207	▲ 15.9	69	67のうち高年齢	40,273	41,096	▲ 2.0
35	34のうち常用	153	176	▲ 13.1	70	67のうち短期特例	158,307	159,946	▲ 1.0

(資料) 青森労働局職業安定部職業安定課「職業安定業務統計」「雇用保険事業統計」。

(注1) 「求人倍率」は新規学卒を除きパートタイムを含む。

(注2) 「うち常用」、「うち臨時・季節」はパートタイムを除く。

(注3) パートタイムを除く求人倍率(原数値)は次の通りである。( )内は前年同月。

新規求人倍率 全数 1.48 (1.31) 常用 1.49 (1.31) 臨時・季節 1.43 (1.34)

有効求人倍率 全数 1.16 (1.00) 常用 1.13 (0.96) 臨時・季節 1.60 (1.55)

職業紹介状況（1～求職）

（単位：人、％）

区分	新規求職者数							月間有効求職者数						
	全数計	対前年同期比	うち常用	うち臨時季節	うちパートタイム	うち常用	うち中高年	全数計	対前年同期比	うち常用	うち臨時季節	うちパートタイム	うち常用	うち中高年
19年度	136,836	▲ 8.7	77,016	32,004	27,816	27,631	42,975	463,895	▲ 8.4	308,649	58,480	96,766	96,268	143,707
20年度	138,382	1.1	82,327	27,989	28,066	27,900	42,817	464,789	0.2	315,815	50,652	98,322	97,841	142,374
21年度	132,886	▲ 4.0	80,176	24,902	27,808	27,593	41,018	499,468	7.5	349,743	45,754	103,971	103,361	153,502
22年度	127,002	▲ 4.4	76,178	22,920	27,904	27,645	39,511	454,240	▲ 9.1	309,048	42,080	103,112	102,419	140,854
23年度	121,269	▲ 4.5	73,985	20,219	27,065	26,794	36,914	438,552	▲ 3.5	297,190	37,685	103,677	102,889	134,210
24年度	113,426	▲ 6.5	69,217	19,052	25,157	24,952	34,281	406,861	▲ 7.2	273,737	36,076	97,048	96,463	120,790
25年度	108,037	▲ 4.8	65,547	17,674	24,816	24,630	32,618	388,917	▲ 4.4	258,186	34,008	96,723	96,211	115,240
26年度	100,673	▲ 6.8	60,925	16,214	23,534	23,317	31,300	360,587	▲ 7.3	236,174	31,399	93,014	92,419	108,692
27年度	92,698	▲ 7.9	56,005	14,449	22,244	22,050	29,455	333,669	▲ 7.5	215,803	28,148	89,718	89,166	101,862
28年度合計	84,143	▲ 9.2	51,188	12,348	20,607	20,443	27,493	303,715	▲ 9.0	196,285	22,669	84,761	84,293	94,654
28年度月平均	7,012	▲ 9.2	4,266	1,029	1,717	1,704	2,291	25,310	▲ 9.0	16,357	1,889	7,063	7,024	7,888
28年 4月	8,878	▲ 12.4	5,636	666	2,576	2,559	2,810	27,895	▲ 10.0	18,653	1,133	7,909	7,858	8,365
5月	6,991	▲ 5.9	4,444	625	1,922	1,916	2,087	27,266	▲ 8.1	18,054	1,243	7,969	7,939	8,260
6月	6,555	▲ 12.0	4,107	705	1,743	1,731	2,017	26,169	▲ 9.9	17,193	1,219	7,757	7,724	7,947
7月	6,182	▲ 15.5	3,798	868	1,516	1,501	2,008	25,202	▲ 10.2	16,358	1,698	7,146	7,111	7,845
8月	5,966	▲ 6.0	3,938	528	1,500	1,489	1,690	24,102	▲ 10.2	15,986	1,146	6,970	6,934	7,219
9月	6,218	0.8	4,317	116	1,785	1,771	1,571	23,525	▲ 7.7	16,126	313	7,086	7,051	6,572
10月	5,649	▲ 14.1	4,027	155	1,467	1,459	1,523	23,094	▲ 8.5	15,983	239	6,872	6,841	6,415
11月	5,825	▲ 10.0	3,549	874	1,402	1,386	1,887	22,794	▲ 8.2	15,265	1,008	6,521	6,483	6,700
12月	8,516	▲ 12.1	3,288	3,950	1,278	1,259	3,999	25,282	▲ 9.9	14,348	4,706	6,228	6,184	9,005
29年 1月	8,531	▲ 6.9	4,472	2,414	1,645	1,632	3,214	27,329	▲ 9.3	14,977	6,060	6,292	6,250	10,105
2月	7,275	▲ 8.1	4,621	870	1,784	1,764	2,443	25,483	▲ 9.5	16,154	2,577	6,752	6,705	8,348
3月	7,557	▲ 5.9	4,991	577	1,989	1,976	2,244	25,774	▲ 5.9	17,188	1,327	7,259	7,213	7,873
29年 4月	8,371	▲ 5.7	5,231	613	2,527	2,511	2,692	26,525	▲ 4.2	17,484	1,169	7,872	7,831	8,261
5月	6,601	▲ 5.6	4,166	535	1,900	1,896	2,057	25,944	▲ 4.8	16,960	1,086	7,898	7,869	8,019
6月	6,137	▲ 6.4	3,801	620	1,716	1,701	1,979	24,832	▲ 5.1	16,041	1,074	7,717	7,680	7,700
7月	6,029	▲ 2.5	3,722	829	1,478	1,468	2,077	23,992	▲ 4.8	15,408	1,415	7,169	7,136	7,580
8月	5,727	▲ 4.0	3,828	422	1,477	1,463	1,734	23,369	▲ 3.0	15,211	1,221	6,937	6,899	7,222
9月	5,681	▲ 8.6	3,922	102	1,657	1,645	1,478	22,442	▲ 4.6	15,214	251	6,977	6,943	6,457
10月	5,497	▲ 2.7	3,751	159	1,587	1,575	1,521	22,159	▲ 4.0	14,950	264	6,945	6,915	6,353
11月	5,514	▲ 5.3	3,320	749	1,445	1,427	1,780	21,897	▲ 3.9	14,274	891	6,732	6,690	6,510
12月	7,676	▲ 9.9	2,930	3,553	1,193	1,175	3,723	23,826	▲ 5.8	13,307	4,264	6,255	6,209	8,670
30年 1月	7,922	▲ 7.1	4,143	2,010	1,769	1,754	2,928	25,699	▲ 6.0	13,844	5,395	6,460	6,421	9,666
2月	6,321	▲ 13.1	4,034	768	1,519	1,509	2,082	23,742	▲ 6.8	14,715	2,361	6,666	6,633	7,816
3月	6,986	▲ 7.6	4,574	443	1,969	1,964	2,125	24,243	▲ 5.9	15,852	1,102	7,289	7,258	7,429
29年度合計	78,462	▲ 6.8	47,422	10,803	20,237	20,088	26,176	288,670	▲ 5.0	183,260	20,493	84,917	84,484	91,683

（資料）青森労働局職業安定部職業安定課「職業安定業務統計」。

（注）新規学卒を除く。「うち常用」、「うち臨時季節」、「うち中高年」はパートタイムを除く。

職業紹介状況（2～求人）

（単位：人、%、倍）

区分	新規求人数						月間有効求人数						求人倍率	
	全数計	対前年同期比	うち常用	うち臨時季節	うちパートタイム	うち常用	全数計	対前年同期比	うち常用	うち臨時季節	うちパートタイム	うち常用	原数値（全数）	
													新規	有効
19年度	95,978	▲ 1.0	51,101	7,758	37,119	31,804	220,548	▲ 0.1	121,927	15,572	83,049	72,905	0.70	0.48
20年度	78,211	▲ 18.5	40,268	6,278	31,665	26,955	175,719	▲ 20.3	94,097	12,137	69,485	61,261	0.57	0.38
21年度	70,531	▲ 9.8	33,163	7,293	30,075	24,119	144,270	▲ 17.9	72,014	12,054	60,202	50,311	0.53	0.29
22年度	81,517	15.6	39,063	8,602	33,852	26,990	175,685	21.8	87,064	16,189	72,432	60,098	0.64	0.39
23年度	91,255	11.9	44,865	10,396	35,994	29,019	201,475	14.7	101,956	20,817	78,702	64,937	0.75	0.46
24年度	103,937	13.9	51,688	11,842	40,407	32,984	248,510	23.3	125,821	25,977	96,712	80,270	0.92	0.61
25年度	114,605	10.3	57,548	12,016	45,041	37,162	281,820	13.4	143,151	27,132	111,537	92,975	1.06	0.72
26年度	116,464	1.6	59,973	10,175	46,316	38,168	292,936	3.9	153,613	22,918	116,405	97,482	1.16	0.81
27年度	124,280	6.7	63,421	10,445	50,414	41,361	317,624	8.4	164,745	23,333	129,546	108,393	1.34	0.95
28年度合計	131,893	6.1	68,997	11,262	51,634	41,651	344,172	8.4	182,564	26,941	134,667	110,182	1.57	1.13
28年度月平均	10,991	6.1	5,750	939	4,303	3,471	28,681	8.4	15,214	2,245	11,222	9,182	1.57	1.13
28年 4月	10,872	4.4	5,633	853	4,386	3,762	27,740	8.4	14,462	1,942	11,336	9,440	1.22	1.00
5月	10,390	5.8	5,500	962	3,928	3,189	27,452	8.3	14,325	2,211	10,916	9,089	1.49	1.01
6月	10,664	1.7	5,529	1,101	4,034	3,280	27,474	6.7	14,612	2,355	10,507	8,751	1.63	1.05
7月	11,248	6.1	6,142	999	4,107	3,391	27,711	6.6	15,029	2,322	10,360	8,635	1.82	1.10
8月	10,808	5.8	5,656	993	4,159	3,476	28,608	7.8	15,428	2,286	10,894	9,090	1.81	1.19
9月	11,496	5.6	5,897	1,157	4,442	3,522	30,051	8.2	15,814	2,753	11,484	9,426	1.85	1.28
10月	11,647	5.8	5,996	1,155	4,496	3,635	30,376	8.5	15,916	2,828	11,632	9,549	2.06	1.32
11月	10,193	8.6	5,286	769	4,138	3,244	29,024	8.0	15,351	2,315	11,358	9,218	1.75	1.27
12月	9,347	7.5	4,948	679	3,720	2,847	27,165	10.8	14,410	1,878	10,877	8,729	1.10	1.07
29年 1月	11,722	9.0	6,069	1,028	4,625	3,544	28,062	10.7	15,062	1,963	11,037	8,800	1.37	1.03
2月	11,298	2.5	5,817	793	4,688	3,754	29,361	7.4	15,615	2,037	11,709	9,406	1.55	1.15
3月	12,208	11.0	6,524	773	4,911	4,007	31,148	9.1	16,540	2,051	12,557	10,049	1.62	1.21
29年 4月	11,431	5.1	6,279	822	4,330	3,678	30,168	8.8	16,495	1,938	11,735	9,782	1.37	1.14
5月	11,317	8.9	5,989	987	4,341	3,555	30,263	10.2	16,498	2,122	11,643	9,719	1.71	1.17
6月	11,566	8.5	6,306	893	4,367	3,637	30,191	9.9	16,663	2,149	11,379	9,655	1.88	1.22
7月	11,453	1.8	6,148	915	4,390	3,617	30,055	8.5	16,564	2,114	11,377	9,600	1.90	1.25
8月	11,861	9.7	6,465	1,041	4,355	3,688	31,165	8.9	17,162	2,335	11,668	9,808	2.07	1.33
9月	12,081	5.1	6,688	984	4,409	3,717	31,766	5.7	17,652	2,392	11,722	9,950	2.13	1.42
10月	11,434	▲ 1.8	6,091	908	4,435	3,622	31,730	4.5	17,554	2,344	11,832	9,984	2.08	1.43
11月	11,002	7.9	5,930	760	4,312	3,516	30,608	5.5	16,799	2,106	11,703	9,730	2.00	1.40
12月	10,295	10.1	5,764	745	3,786	2,978	28,990	6.7	16,120	1,809	11,061	9,109	1.34	1.22
30年 1月	11,402	▲ 2.7	5,998	863	4,541	3,592	29,325	4.5	16,246	1,887	11,192	9,259	1.44	1.14
2月	11,653	3.1	6,485	784	4,384	3,609	30,418	3.6	16,993	1,982	11,443	9,378	1.84	1.28
3月	12,080	▲ 1.0	6,812	633	4,635	3,907	31,840	2.2	17,933	1,761	12,146	10,119	1.73	1.31
29年度合計	137,575	4.3	74,955	10,335	52,285	43,116	366,519	6.5	202,679	24,939	138,901	116,093	1.75	1.27

（資料）青森労働局職業安定部職業安定課「職業安定業務統計」。

（注）新規学卒を除く。「うち常用」、「うち臨時季節」はパートタイムを除く。

職業紹介状況（3～充足・就職）

（単位：人、％）

区分	充足数									就職件数								
	全数計	対前年同期比	うち常用	うち臨時季節	うち			充足率		全数計	対前年同期比	うち常用	うち臨時季節	うち			就職率	
					パートタイム	うち常用	対新規	対有効	パートタイム					うち常用	うち受給者	対新規	対有効	
19年度	36,605	▲ 3.2	19,660	2,640	14,305	11,892	38.1	16.6	40,253	▲ 4.4	21,724	3,702	14,827	12,269	6,280	29.4	8.7	
20年度	33,963	▲ 7.2	17,419	2,602	13,942	11,422	43.4	19.3	36,694	▲ 8.8	18,874	3,371	14,449	11,739	5,507	26.5	7.9	
21年度	35,418	4.3	16,231	4,092	15,095	11,564	50.2	24.5	38,024	3.6	17,393	4,907	15,724	11,958	6,010	28.6	7.6	
22年度	37,375	5.5	17,988	4,307	15,080	11,444	45.8	21.3	39,687	4.4	19,048	5,063	15,576	11,844	5,415	31.2	8.7	
23年度	38,586	3.2	19,132	4,393	15,061	11,750	42.3	19.2	41,151	3.7	20,438	4,951	15,762	12,300	5,690	33.9	9.4	
24年度	38,137	▲ 1.2	19,831	4,016	14,290	11,437	36.7	15.3	40,345	▲ 2.0	21,012	4,356	14,977	11,970	5,961	35.6	9.9	
25年度	37,464	▲ 1.8	19,964	3,273	14,227	11,602	32.7	13.3	39,821	▲ 1.3	21,141	3,694	14,986	12,138	6,232	36.9	10.2	
26年度	35,709	▲ 4.7	19,616	2,702	13,391	10,844	30.7	12.2	38,107	▲ 4.3	20,887	3,115	14,105	11,335	5,855	37.9	10.6	
27年度	33,692	▲ 5.6	18,581	2,258	12,853	10,395	27.1	10.6	35,563	▲ 6.7	19,559	2,577	13,427	10,830	5,534	38.4	10.7	
28年度	31,125	▲ 7.6	17,284	2,143	11,698	9,551	23.6	9.0	32,930	▲ 7.4	18,272	2,501	12,157	9,928	5,447	39.1	10.8	
28年度月平均	2,594	▲ 7.6	1,440	179	975	796	23.6	9.0	2,744	▲ 7.4	1,523	208	1,013	827	454	39.1	10.8	
28年 4月	2,970	▲ 13.8	1,637	172	1,161	982	27.3	10.7	3,131	▲ 12.8	1,723	196	1,212	1,011	452	35.3	11.3	
5月	2,841	2.8	1,525	211	1,105	958	27.3	10.3	2,983	3.4	1,598	235	1,150	1,000	532	42.7	10.9	
6月	2,852	▲ 9.2	1,518	217	1,117	897	26.7	10.4	3,011	▲ 9.4	1,613	238	1,160	924	501	45.9	11.5	
7月	2,394	▲ 13.4	1,378	180	836	704	21.3	8.6	2,548	▲ 14.9	1,469	204	875	732	459	41.2	10.1	
8月	2,288	▲ 5.3	1,390	159	739	627	21.2	8.0	2,475	▲ 4.3	1,489	205	781	668	455	41.5	10.3	
9月	2,617	▲ 4.2	1,450	203	964	829	22.8	8.7	2,774	▲ 4.3	1,532	235	1,007	867	439	44.6	11.8	
10月	2,610	▲ 9.3	1,444	192	974	807	22.4	8.6	2,780	▲ 9.2	1,541	224	1,015	846	433	49.2	12.0	
11月	2,329	▲ 11.3	1,325	164	840	663	22.8	8.0	2,478	▲ 11.6	1,399	210	869	696	431	42.5	10.9	
12月	2,114	▲ 6.9	1,060	177	877	585	22.6	7.8	2,248	▲ 6.7	1,149	206	893	603	371	26.4	8.9	
29年 1月	1,900	▲ 9.4	1,087	130	683	480	16.2	6.8	2,042	▲ 8.3	1,157	159	726	521	367	23.9	7.5	
2月	2,625	▲ 6.4	1,450	173	1,002	793	23.2	8.9	2,750	▲ 4.8	1,506	197	1,047	823	473	37.8	10.8	
3月	3,585	▲ 4.4	2,020	165	1,400	1,226	29.4	11.5	3,710	▲ 4.7	2,096	192	1,422	1,237	534	49.1	14.4	
29年 4月	2,911	▲ 2.0	1,646	145	1,120	980	25.5	9.6	3,061	▲ 2.2	1,721	171	1,169	1,005	472	36.6	11.5	
5月	2,753	▲ 3.1	1,479	138	1,136	938	24.3	9.1	2,903	▲ 2.7	1,549	181	1,173	967	483	44.0	11.2	
6月	2,729	▲ 4.3	1,516	145	1,068	894	23.6	9.0	2,896	▲ 3.8	1,581	222	1,093	919	529	47.2	11.7	
7月	2,269	▲ 5.2	1,303	138	828	706	19.8	7.5	2,428	▲ 4.7	1,391	172	865	728	442	40.3	10.1	
8月	2,245	▲ 1.9	1,314	145	786	678	18.9	7.2	2,394	▲ 3.3	1,404	175	815	697	440	41.8	10.2	
9月	2,464	▲ 5.8	1,407	146	911	777	20.4	7.8	2,612	▲ 5.8	1,483	179	950	806	423	46.0	11.6	
10月	2,493	▲ 4.5	1,437	145	911	803	21.8	7.9	2,675	▲ 3.8	1,519	195	961	841	490	48.7	12.1	
11月	2,246	▲ 3.6	1,247	152	847	686	20.4	7.3	2,406	▲ 2.9	1,318	182	906	717	409	43.6	11.0	
12月	2,053	▲ 2.9	1,118	153	782	525	19.9	7.1	2,173	▲ 3.3	1,177	185	811	552	379	28.3	9.1	
30年 1月	1,814	▲ 4.5	1,049	98	667	484	15.9	6.2	1,905	▲ 6.7	1,087	121	697	508	316	24.0	7.4	
2月	2,205	▲ 16.0	1,274	130	801	644	18.9	7.2	2,286	▲ 16.9	1,313	149	824	665	410	36.2	9.6	
3月	3,295	▲ 8.1	1,761	147	1,387	1,240	27.3	10.3	3,457	▲ 6.8	1,820	181	1,456	1,274	444	49.5	14.3	
29年度合計	29,477	▲ 5.3	16,551	1,682	11,244	9,355	21.4	8.0	31,196	▲ 5.3	17,363	2,113	11,720	9,679	5,237	39.8	10.8	

（資料）青森労働局職業安定部職業安定課「職業安定業務統計」。

（注 1）新規学卒を除く。「うち常用」、「うち臨時季節」はパートタイムを除く。

（注 2）就職件数の「うち受給者」は基本手当受給者でパートタイムを除く。

産業別新規求人・充足状況（新規学卒を除く）

（単位：人、％）

区 分	①新規求人数			②常 用		③パートタイム		④充 足 数			⑤常 用		⑥パートタイム		充足率 ④/①
	当 月	前年同月	増減率	当 月	前年同月	当 月	前年同月	当 月	前年同月	増減率	当 月	前年同月	当 月	前年同月	
	農、林、漁業	292	373	▲21.7	151	192	82	113	64	65	▲1.5	36	21	16	
鉱業	4	18	▲75.0	4	15	0	1	1	4	▲75.0	1	4	0	0	25.0
建設業	1,506	1,440	4.6	1,390	1,308	52	56	174	187	▲7.0	160	163	8	17	11.6
製造業	938	1,052	▲10.8	665	714	243	278	339	286	18.5	239	195	81	70	36.1
食料品製造業、飲料・たばこ・飼料製造業	355	422	▲15.9	222	233	112	155	131	101	29.7	83	57	32	33	36.9
繊維工業	76	80	▲5.0	54	45	22	34	35	18	94.4	17	9	17	8	46.1
木材・木製品製造業(家具を除く)家具・装	23	13	76.9	22	13	1	0	9	14	▲35.7	8	14	1	0	39.1
パルプ・紙・紙加工品製造業	24	16	50.0	12	13	11	3	6	9	▲33.3	5	6	1	3	25.0
印刷・同関連業	13	11	18.2	8	7	5	4	4	8	▲50.0	1	8	3	0	30.8
化学工業、石油製品・石炭製品製造業関係、プラスチック	16	13	23.1	14	10	0	3	7	12	▲41.7	5	9	2	3	43.8
窯業・土石製品製造業	23	25	▲8.0	20	20	3	4	14	13	7.7	14	13	0	0	60.9
鉄鋼業、非鉄金属製造業	22	2	1,000.0	17	2	4	0	9	5	80.0	9	5	0	0	40.9
金属製品製造業	129	114	13.2	118	106	8	2	21	21	-	20	20	1	1	16.3
はん用・生産用機械器具製造業	34	26	30.8	26	22	8	4	10	9	11.1	9	7	1	2	29.4
業務用機械器具製造業	15	13	15.4	13	9	2	4	12	13	▲7.7	9	9	3	3	80.0
電子部品・デバイス・電子回路製造業	85	187	▲54.5	68	159	17	14	32	25	28.0	24	13	7	5	37.6
電気機械器具製造業	57	77	▲26.0	23	39	32	37	27	15	80.0	14	5	12	9	47.4
情報通信機械器具製造業	21	17	23.5	4	6	17	8	2	1	100.0	1	1	1	0	9.5
輸送用機械器具製造業	38	29	31.0	37	25	1	4	19	18	5.6	19	18	0	0	50.0
その他の製造業	7	7	-	7	5	0	2	1	4	▲75.0	1	1	0	3	14.3
電気・ガス・熱供給・水道業	13	10	30.0	0	2	11	7	12	6	100.0	1	1	9	4	92.3
情報通信業	129	148	▲12.8	68	67	45	68	24	23	4.3	11	14	5	5	18.6
運輸業、郵便業	596	550	8.4	457	392	128	138	140	180	▲22.2	113	143	21	33	23.5
卸売・小売業	2,054	2,094	▲1.9	815	787	1,191	1,248	433	500	▲13.4	222	265	194	218	21.1
卸売業	367	343	7.0	240	194	112	124	124	145	▲14.5	93	101	25	37	33.8
小売業	1,687	1,751	▲3.7	575	593	1,079	1,124	309	355	▲13.0	129	164	169	181	18.3
金融・保険業	55	60	▲8.3	31	34	20	19	21	17	23.5	14	11	6	5	38.2
不動産業、物品賃貸業	104	108	▲3.7	45	51	59	56	25	33	▲24.2	12	22	13	8	24.0
学術研究、専門・技術サービス業	149	144	3.5	88	104	54	30	72	94	▲23.4	34	59	34	30	48.3
宿泊業、飲食サービス業	962	1,048	▲8.2	305	322	639	708	174	162	7.4	62	73	111	87	18.1
宿泊業	281	263	6.8	117	96	152	151	65	60	8.3	26	34	38	25	23.1
飲食サービス業	681	785	▲13.2	188	226	487	557	109	102	6.9	36	39	73	62	16.0
生活関連サービス業、娯楽業	396	490	▲19.2	138	157	248	316	91	106	▲14.2	38	55	53	46	23.0
教育、学習支援業	261	228	14.5	129	124	120	97	101	95	6.3	35	44	58	45	38.7
医療、福祉	2,877	2,586	11.3	1,755	1,583	1,021	929	854	992	▲13.9	506	619	310	342	29.7
医療業	866	685	26.4	589	435	221	216	320	346	▲7.5	162	173	143	159	37.0
社会保険・社会福祉・介護事業	2,004	1,892	5.9	1,160	1,142	799	710	522	627	▲16.7	334	434	165	176	26.0
複合サービス事業	58	102	▲43.1	28	50	26	42	27	41	▲34.1	13	27	12	8	46.6
サービス業	1,357	1,458	▲6.9	640	563	484	588	299	353	▲15.3	167	203	119	126	22.0
公務、その他	329	301	9.3	103	59	212	217	444	441	0.7	97	101	337	323	135.0
合 計	12,080	12,208	▲1.0	6,812	6,524	4,635	4,911	3,295	3,585	▲8.1	1,761	2,020	1,387	1,400	27.3

（資料）青森労働局職業安定部職業安定課「職業安定業務統計」。

（注）①新規求人数②+③+臨時・季節、④充足数⑤+⑥+臨時・季節。

職業別常用新規求職・求人・就職状況（新規学卒を除く）

（単位：人、％）

区 分	①新規求職者数					②新規求人数					③ 求人倍率 ②/①	④就職件数					⑤就職率 ④/①
				パートタイム					パートタイム						パートタイム		
	当月	前年同月	増減率	当月	前年同月	当月	前年同月	増減率	当月	前年同月	②/①	当月	前年同月	増減率	当月	前年同月	④/①
管理的職業	10	11	▲9.1	0	1	22	23	▲4.3	0	0	2.20	2	6	▲66.7	0	0	20.0
専門的・技術的職業	704	703	0.1	170	164	1,851	1,578	17.3	449	352	2.63	510	538	▲5.2	228	228	72.4
建築・土木・測量技術者	44	45	▲2.2	0	3	259	243	6.6	0	1	5.89	13	13	-	0	0	29.5
情報処理・通信技術者	34	37	▲8.1	0	1	28	34	▲17.6	0	2	0.82	14	6	133.3	0	2	41.2
保健師、助産師、看護師	211	181	16.6	68	56	600	462	29.9	168	141	2.84	118	108	9.3	40	27	55.9
社会福祉の専門的職業	172	182	▲5.5	43	46	459	422	8.8	126	111	2.67	140	149	▲6.0	39	49	81.4
事務的職業	1,559	1,740	▲10.4	455	489	937	921	1.7	382	388	0.60	642	739	▲13.1	308	330	41.2
一般事務の職業	1,429	1,595	▲10.4	425	458	704	654	7.6	296	302	0.49	545	622	▲12.4	276	301	38.1
会計事務の職業	43	50	▲14.0	9	10	79	97	▲18.6	21	22	1.84	35	47	▲25.5	6	8	81.4
販売の職業	572	625	▲8.5	176	173	1,159	1,201	▲3.5	684	624	2.03	205	220	▲6.8	92	74	35.8
サービスの職業	964	1,020	▲5.5	331	352	2,519	2,613	▲3.6	1,263	1,352	2.61	624	713	▲12.5	272	273	64.7
飲食物調理の職業	254	260	▲2.3	102	110	608	582	4.5	352	345	2.39	177	168	5.4	89	82	69.7
接客・給仕の職業	180	204	▲11.8	63	86	579	655	▲11.6	378	445	3.22	93	98	▲5.1	48	51	51.7
保安の職業	57	42	35.7	14	11	182	186	▲2.2	24	39	3.19	48	58	▲17.2	20	22	84.2
農林漁業の職業	112	92	21.7	33	23	247	305	▲19.0	87	110	2.21	68	59	15.3	24	24	60.7
生産工程の職業	624	667	▲6.4	148	143	1,257	1,146	9.7	263	234	2.01	331	268	23.5	85	62	53.0
金属材料製造、金属加工、金属溶接・溶断の職業	46	63	▲27.0	1	4	224	184	21.7	21	5	4.87	48	45	6.7	4	3	104.3
製品製造・加工処理の職業（金属材料製造、金属加工、金属溶接・溶断を除く）	279	250	11.6	105	84	555	490	13.3	200	178	1.99	170	132	28.8	52	45	60.9
機械組立の職業	171	208	▲17.8	30	39	167	124	34.7	22	28	0.98	45	31	45.2	17	10	26.3
輸送・機械運転の職業	294	351	▲16.2	31	31	637	626	1.8	76	92	2.17	170	206	▲17.5	24	15	57.8
建設・採掘の職業	254	301	▲15.6	15	7	832	760	9.5	19	5	3.28	91	100	▲9.0	1	1	35.8
建設の職業（建設躯体工事の職業を除く）	64	74	▲13.5	6	1	198	174	13.8	0	0	3.09	22	30	▲26.7	0	0	34.4
土木の職業	143	182	▲21.4	9	3	320	336	▲4.8	16	5	2.24	36	40	▲10.0	1	1	25.2
運搬・清掃・包装等の職業	1,310	1,367	▲4.2	559	568	1,076	1,172	▲8.2	660	811	0.82	403	426	▲5.4	220	208	30.8
分類不能の職業	78	48	62.5	32	14	0	0	-	0	0	-	0	0	-	0	0	-
合 計	6,538	6,967	▲6.2	1,964	1,976	10,719	10,531	1.8	3,907	4,007	1.64	3,094	3,333	▲7.2	1,274	1,237	47.3

（資料）青森労働局職業安定部職業安定課「職業安定業務統計」。

（注）③の「求人倍率」は原数値。



## 雇 用 保 険 業 務 取 扱 状 況

区 分	1. 適用事業所数		2. 被保険者数		3. 基本手当(基本分)								4. 特例一時金			
	対前年比	対前年比	対前年比	対前年比	①受給資格決定件数		②受給者実人員		③給付額		④高齢者給付金		①受給資格決定件数		②給付額	
					対前年比	対前年比	対前年比	対前年比	(千円)	対前年比	(千円)	対前年比	対前年比	(千円)	対前年比	
22年度	24,291	▲ 1.0	338,589	1.3	26,232	▲ 11.7	8,294	▲ 26.7	10,553,511	▲ 28.5	270,626	1.1	22,203	▲ 7.2	4,062,009	▲ 9.2
23年度	24,142	▲ 0.6	339,290	0.2	26,830	2.3	8,372	1.0	10,527,243	▲ 0.2	285,502	5.5	19,578	▲ 11.8	3,626,742	▲ 10.7
24年度	24,141	▲ 0.0	341,435	0.6	26,021	▲ 3.0	7,331	▲ 12.4	9,266,826	▲ 12.0	333,861	16.9	18,622	▲ 4.9	3,469,703	▲ 4.3
25年度	24,044	▲ 0.4	343,806	0.7	25,274	▲ 2.9	6,973	▲ 4.9	8,667,461	▲ 6.5	385,564	15.5	17,377	▲ 6.7	3,237,724	▲ 6.7
26年度	24,085	0.2	346,455	0.8	24,037	▲ 4.9	6,361	▲ 8.8	7,986,134	▲ 7.9	458,650	19.0	15,823	▲ 8.9	2,962,767	▲ 8.5
27年度	24,110	0.1	349,007	0.7	23,298	▲ 3.1	5,960	▲ 6.3	7,523,489	▲ 5.8	509,833	11.2	14,168	▲ 10.5	2,620,945	▲ 11.5
28年度	24,094	▲ 0.1	351,249	0.6	22,198	▲ 4.7	5,389	▲ 9.6	6,840,572	▲ 9.1	520,645	2.1	12,165	▲ 14.1	2,223,765	▲ 15.2
28年 4月	24,091	▲ 0.1	346,066	0.7	3,522	▲ 9.2	4,972	▲ 11.7	493,976	▲ 18.3	91,483	▲ 7.6	645	▲ 31.2	106,273	▲ 29.9
5月	24,105	▲ 0.2	351,502	0.7	2,388	0.5	5,878	▲ 6.7	593,294	▲ 7.3	82,797	33.4	674	▲ 14.0	153,690	▲ 3.9
6月	24,126	▲ 0.2	353,849	0.6	1,732	▲ 7.5	6,010	▲ 6.6	698,652	7.6	34,189	▲ 16.4	695	▲ 9.2	92,833	▲ 41.0
7月	24,149	▲ 0.2	354,282	0.5	1,596	▲ 17.0	5,772	▲ 13.7	580,186	▲ 22.5	36,911	▲ 10.8	878	▲ 4.1	93,652	▲ 3.9
8月	24,159	▲ 0.2	354,167	0.6	1,553	▲ 5.8	6,146	▲ 6.4	655,957	1.2	29,881	▲ 16.0	478	10.1	167,816	36.1
9月	24,022	0.0	354,157	0.4	1,569	▲ 0.5	5,786	▲ 10.7	629,323	▲ 13.3	31,188	14.0	95	▲ 8.7	35,909	▲ 40.9
10月	24,024	▲ 0.1	353,311	0.1	1,609	▲ 16.4	5,327	▲ 11.8	542,410	▲ 15.2	30,705	▲ 9.0	106	▲ 19.1	13,809	▲ 11.8
11月	24,045	▲ 0.1	353,464	0.3	1,601	2.4	5,166	▲ 9.1	559,058	1.9	24,286	▲ 8.6	769	▲ 9.1	32,392	2.3
12月	24,073	▲ 0.0	349,793	0.4	1,257	▲ 6.3	4,704	▲ 14.6	449,970	▲ 13.5	26,366	2.9	3,992	▲ 14.6	180,425	6.1
29年 1月	24,101	0.0	347,587	0.7	1,847	▲ 1.7	4,926	▲ 10.5	573,502	▲ 12.4	41,884	▲ 4.7	2,439	▲ 15.5	856,754	▲ 4.7
2月	24,121	0.0	348,178	1.2	1,698	11.3	4,846	▲ 8.5	476,316	▲ 7.4	49,859	22.5	839	▲ 23.0	330,266	▲ 39.0
3月	24,109	0.1	348,634	1.5	1,826	1.9	5,130	▲ 4.9	587,928	▲ 6.4	41,096	24.4	555	▲ 7.2	159,946	▲ 24.7
29年 4月	24,123	0.1	351,975	1.7	3,083	▲ 12.5	4,639	▲ 6.7	466,488	▲ 5.6	88,066	▲ 3.7	572	▲ 11.3	92,189	▲ 13.3
5月	24,158	0.2	357,968	1.8	2,398	0.4	5,586	▲ 5.0	608,195	2.5	71,645	▲ 13.5	555	▲ 17.7	138,486	▲ 9.9
6月	24,167	0.2	360,124	1.8	1,808	4.4	5,573	▲ 7.3	603,951	▲ 13.6	41,894	22.5	620	▲ 10.8	86,260	▲ 7.1
7月	24,190	0.2	360,545	1.8	1,572	▲ 1.5	5,435	▲ 5.8	543,446	▲ 6.3	39,332	6.6	812	▲ 7.5	87,023	▲ 7.1
8月	24,192	0.1	360,429	1.8	1,490	▲ 4.1	5,805	▲ 5.5	682,693	4.1	26,689	▲ 10.7	412	▲ 13.8	156,780	▲ 6.6
9月	24,036	0.1	360,704	1.8	1,640	4.5	5,388	▲ 6.9	555,256	▲ 11.8	35,854	15.0	69	▲ 27.4	21,698	▲ 39.6
10月	24,048	0.1	360,410	2.0	1,718	6.8	5,185	▲ 2.7	542,487	0.0	38,072	24.0	115	8.5	14,203	2.9
11月	24,071	0.1	360,320	1.9	1,445	▲ 9.7	5,017	▲ 2.9	565,868	1.2	35,306	45.4	635	▲ 17.4	28,485	▲ 12.1
12月	24,088	0.1	357,261	2.1	1,276	1.5	4,472	▲ 4.9	431,362	▲ 4.1	30,856	17.0	3,575	▲ 10.4	150,562	▲ 16.6
30年 1月	24,088	▲ 0.1	354,517	2.0	1,767	▲ 4.3	4,656	▲ 5.5	546,347	▲ 4.7	54,630	30.4	2,045	▲ 16.2	745,337	▲ 13.0
2月	24,098	▲ 0.1	353,829	1.6	1,442	▲ 15.1	4,622	▲ 4.6	462,372	▲ 2.9	39,508	▲ 20.8	764	▲ 8.9	306,616	▲ 7.2
3月	24,097	▲ 0.0	353,235	1.3	1,716	▲ 6.0	4,676	▲ 8.8	512,649	▲ 12.8	40,273	▲ 2.0	420	▲ 24.3	158,307	▲ 1.0

(資料) 青森労働局職業安定部職業安定課「雇用保険事業統計」。(注1) 年度分のうち「1.適用事業所数」、「2.被保険者数」、「3-②.受給者実人員」は月平均の数値

(注2) 各月分のうち「1.適用事業所数」、「2.被保険者数」は月末現在の数値。

(注3) 「3-①受給資格決定件数」は「高年齢者」を含む。

## 安定所別職業紹介状況（1～全数）

（単位：人、%、倍）

		県合計	青森	八戸	弘前	むつ	野辺地	五所川原	三沢	黒石		
求新	規	当月計	6,986	1,726	1,479	1,229	394	272	701	757	428	
		うち常用	6,538	1,661	1,448	1,136	349	245	602	726	371	
		うち女	3,934	972	900	684	207	162	364	435	210	
		うち中高年	3,185	758	691	522	185	148	358	339	184	
	前月計	6,321	1,661	1,387	1,018	352	262	519	713	409		
	前年同月計	7,557	1,832	1,599	1,295	437	265	802	873	454		
	職効	有	当月計	24,243	6,412	5,579	4,302	1,173	881	2,089	2,438	1,369
			うち常用	23,110	6,210	5,471	4,103	1,119	752	1,914	2,315	1,226
			うち女	13,196	3,528	3,170	2,230	692	436	1,067	1,386	687
			うち中高年	11,497	2,798	2,771	2,003	592	500	1,024	1,185	624
		前月計	23,742	6,056	5,536	4,186	1,217	925	2,035	2,464	1,323	
		前年同月計	25,774	6,434	5,725	4,813	1,308	958	2,275	2,735	1,526	
求人		新規	当月計	12,080	3,705	3,080	2,092	603	400	671	1,208	321
			うち常用	10,719	3,151	2,820	1,839	540	353	603	1,103	310
	前月計		11,653	3,622	3,015	1,851	489	455	609	1,214	398	
	前年同月計		12,208	3,570	3,221	2,037	606	531	662	1,227	354	
	有効	当月計	31,840	9,776	8,374	5,236	1,493	1,187	1,640	3,180	954	
		うち常用	28,052	8,287	7,588	4,533	1,379	1,061	1,480	2,827	897	
		前月計	30,418	9,636	7,905	4,794	1,307	1,133	1,566	3,102	975	
		前年同月計	31,148	9,675	8,043	4,898	1,476	1,251	1,648	3,146	1,011	
就職件数	規	当月計	3,457	813	834	566	169	121	301	421	232	
		うち常用	3,094	743	763	510	137	107	258	367	209	
		うち女	2,236	546	560	347	107	78	188	263	147	
		うち中高年	1,433	349	354	219	64	55	142	169	81	
		うち保	639	176	147	105	28	20	62	61	40	
	前月計	2,286	490	568	376	100	99	195	330	128		
	前年同月計	3,710	812	925	656	204	125	307	447	234		
就職率	当月	49.5	47.1	56.4	46.1	42.9	44.5	42.9	55.6	54.2		
	前月	36.2	29.5	41.0	36.9	28.4	37.8	37.6	46.3	31.3		
	前年同月	49.1	44.3	57.8	50.7	46.7	47.2	38.3	51.2	51.5		
求人倍率	新	当月	1.73	2.15	2.08	1.70	1.53	1.47	0.96	1.60	0.75	
		前月	1.84	2.18	2.17	1.82	1.39	1.74	1.17	1.70	0.97	
		前年同月	1.62	1.95	2.01	1.57	1.39	2.00	0.83	1.41	0.78	
	有	当月	1.31	1.52	1.50	1.22	1.27	1.35	0.79	1.30	0.70	
		前月	1.28	1.59	1.43	1.15	1.07	1.22	0.77	1.26	0.74	
		前年同月	1.21	1.50	1.40	1.02	1.13	1.31	0.72	1.15	0.66	

（資料）青森労働局職業安定部職業安定課「職業安定業務統計」。

（注1）新規学卒関係を除く。

（注2）就職率＝就職件数÷新規求職×100。

（注3）「求人倍率」は原数値。

（注4）「就職件数」の「うち保」は雇用保険受給者。

## 安定所別職業紹介状況（2～一般）

（単位：人、%、倍）

		県合計	青森	八戸	弘前	むつ	野辺地	五所川原	三沢	黒石	
求職	新	当月計	5,017	1,220	1,033	907	266	187	524	540	340
		うち常用	4,574	1,156	1,005	815	221	160	425	509	283
		うち女	2,305	572	528	420	96	87	216	250	136
		うち中高年	2,125	475	438	358	127	98	253	233	143
	規	前月計	4,802	1,262	1,038	773	250	216	391	538	334
		前年同月計	5,568	1,346	1,168	950	291	206	615	634	358
	有	当月計	16,954	4,452	3,748	3,131	748	633	1,509	1,708	1,025
		うち常用	15,852	4,257	3,649	2,942	695	504	1,336	1,585	884
		うち女	7,512	2,045	1,753	1,339	338	239	594	787	417
		うち中高年	7,429	1,678	1,712	1,356	383	359	693	802	446
	効	前月計	17,076	4,302	3,810	3,101	837	714	1,520	1,776	1,016
		前年同月計	18,515	4,627	3,959	3,534	860	713	1,707	1,937	1,178
求人	新	当月計	7,445	2,101	2,038	1,281	286	278	415	822	224
		うち常用	6,812	1,858	1,944	1,145	272	246	364	769	214
		前月計	7,269	2,007	2,044	1,164	286	323	357	768	320
		前年同月計	7,297	1,958	1,987	1,213	318	366	397	831	227
	有	当月計	19,694	5,436	5,539	3,187	816	854	1,010	2,135	717
		うち常用	17,933	4,764	5,273	2,841	778	772	907	1,920	678
		前月計	18,975	5,453	5,268	2,953	754	818	951	2,054	724
		前年同月計	18,591	5,375	4,944	2,788	867	889	1,024	2,031	673
就職件数	新	当月計	2,001	457	457	326	87	66	172	282	154
		うち常用	1,820	424	425	304	81	57	145	243	141
		うち女	1,041	253	232	172	39	33	81	150	81
		うち中高年	722	164	171	105	36	23	69	107	47
		うち保	444	117	108	71	19	16	42	46	25
	前月計	1,462	305	403	226	52	52	132	199	93	
前年同月計	2,288	494	514	409	130	81	194	308	158		
就職率	当月	39.9	37.5	44.2	35.9	32.7	35.3	32.8	52.2	45.3	
	前月	30.4	24.2	38.8	29.2	20.8	24.1	33.8	37.0	27.8	
	前年同月	41.1	36.7	44.0	43.1	44.7	39.3	31.5	48.6	44.1	
求人倍率	新	当月	1.48	1.72	1.97	1.41	1.08	1.49	0.79	1.52	0.66
		前月	1.51	1.59	1.97	1.51	1.14	1.50	0.91	1.43	0.96
		前年同月	1.31	1.45	1.70	1.28	1.09	1.78	0.65	1.31	0.63
	有	当月	1.16	1.22	1.48	1.02	1.09	1.35	0.67	1.25	0.70
		前月	1.11	1.27	1.38	0.95	0.90	1.15	0.63	1.16	0.71
		前年同月	1.00	1.16	1.25	0.79	1.01	1.25	0.60	1.05	0.57

（資料）青森労働局職業安定部職業安定課「職業安定業務統計」。

（注1）新規学卒関係、パートタイム関係及び一般日雇関係を除く。

（注2）就職率＝就職件数÷新規求職×100。

（注3）「求人倍率」は原数値。

（注4）「就職件数」の「うち保」は雇用保険受給者。

## 安定所別職業紹介状況（3～パートタイム）

（単位：人、%、倍）

			県合計	青森	八戸	弘前	むつ	野辺地	五所川原	三沢	黒石	
求	新規	当月計	1,969	506	446	322	128	85	177	217	88	
		うち女	1,629	400	372	264	111	75	148	185	74	
		前月計	1,519	399	349	245	102	46	128	175	75	
		前年同月計	1,989	486	431	345	146	59	187	239	96	
職	有効	当月計	7,289	1,960	1,831	1,171	425	248	580	730	344	
		うち女	5,684	1,483	1,417	891	354	197	473	599	270	
		前月計	6,666	1,754	1,726	1,085	380	211	515	688	307	
		前年同月計	7,259	1,807	1,766	1,279	448	245	568	798	348	
求	新規	当月計	4,635	1,604	1,042	811	317	122	256	386	97	
		前月計	4,384	1,615	971	687	203	132	252	446	78	
		前年同月計	4,911	1,612	1,234	824	288	165	265	396	127	
	有	当月計	12,146	4,340	2,835	2,049	677	333	630	1,045	237	
		前月計	11,443	4,183	2,637	1,841	553	315	615	1,048	251	
		前年同月計	12,557	4,300	3,099	2,110	609	362	624	1,115	338	
就	職	件数	当月計	1,456	356	377	240	82	55	129	139	78
			うち女	1,195	293	328	175	68	45	107	113	66
		率	前月計	824	185	165	150	48	47	63	131	35
			前年同月計	1,422	318	411	247	74	44	113	139	76
求	人	当月	73.9	70.4	84.5	74.5	64.1	64.7	72.9	64.1	88.6	
		前月	54.2	46.4	47.3	61.2	47.1	102.2	49.2	74.9	46.7	
		前年同月	71.5	65.4	95.4	71.6	50.7	74.6	60.4	58.2	79.2	
求	新規	当月	2.35	3.17	2.34	2.52	2.48	1.44	1.45	1.78	1.10	
		前月	2.89	4.05	2.78	2.80	1.99	2.87	1.97	2.55	1.04	
		前年同月	2.47	3.32	2.86	2.39	1.97	2.80	1.42	1.66	1.32	
	有	当月	1.67	2.21	1.55	1.75	1.59	1.34	1.09	1.43	0.69	
		前月	1.72	2.38	1.53	1.70	1.46	1.49	1.19	1.52	0.82	
		前年同月	1.73	2.38	1.75	1.65	1.36	1.48	1.10	1.40	0.97	

（資料）青森労働局職業安定部職業安定課「職業安定業務統計」。

（注1）就職率＝就職件数÷新規求職×100。

（注2）「求人倍率」は原数値。

平成29年度 出稼労働者【県外】職業紹介状況（平成28年度対比）

I 職業紹介状況

青森労働局職業安定部

年度	区分	4月	5月	6月	7月	8月	9月	10月	11月	12月	1月	2月	3月	年度計
29年度	求職	281	220	68	59	66	59	63	52	135	79	23	63	1,168
	就職	11	7	21	9	23	23	42	15	11	9	6	13	190
28年度	求職	386	277	85	66	135	50	61	156	179	73	30	62	1,560
	就職	18	13	15	11	29	30	29	26	13	18	12	7	221
増減率	求職	▲27.2	▲20.6	▲20.0	▲10.6	▲51.1	18.0	3.3	▲66.7	▲24.6	8.2	▲23.3	1.6	▲25.1
	就職	▲38.9	▲46.2	40.0	▲18.2	▲20.7	▲23.3	44.8	▲42.3	▲15.4	▲50.0	▲50.0	85.7	▲14.0

II 産業別就職状況

産業	年度	4月	5月	6月	7月	8月	9月	10月	11月	12月	1月	2月	3月	年度計
建設業	29年度	1	0	4	0	2	3	2	2	5	2	1	2	24
	28年度	3	2	0	0	5	3	1	2	3	4	5	2	30
製造業	29年度	10	7	15	7	20	19	27	8	6	6	5	11	141
	28年度	14	11	14	10	22	25	18	18	8	12	7	4	163
その他の産業	29年度	0	0	2	2	1	1	13	5	0	1	0	0	25
	28年度	1	0	1	1	2	2	10	6	2	2	0	1	28

III 地域別就職状況

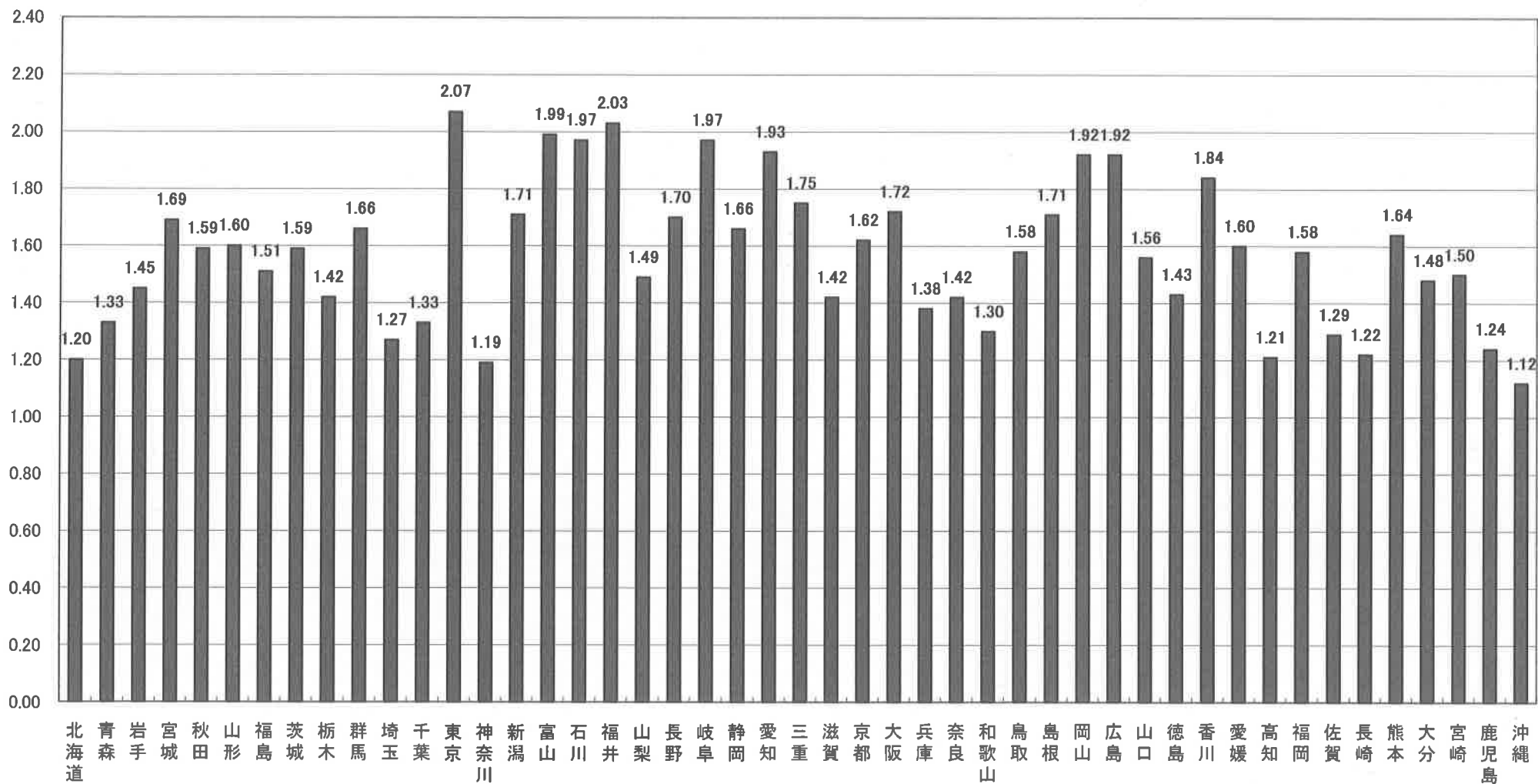
地域	年度	4月	5月	6月	7月	8月	9月	10月	11月	12月	1月	2月	3月	年度計
合計	29年度	11	7	21	9	23	23	42	15	11	9	6	13	190
	28年度	18	13	15	11	29	30	29	26	13	18	12	7	221
埼玉	29年度	0	0	0	2	0	1	0	1	0	0	0	0	4
	28年度	2	0	2	0	1	3	0	0	0	0	0	0	8
東京	29年度	8	6	7	3	18	15	25	2	6	5	1	6	102
	28年度	11	9	9	7	25	21	18	15	6	8	3	2	134
神奈川	29年度	1	0	2	0	3	1	0	1	1	1	1	1	12
	28年度	1	1	0	0	0	1	1	1	2	4	5	2	18
静岡	29年度	0	0	0	0	0	1	1	1	0	0	0	0	3
	28年度	0	0	0	0	0	1	1	0	0	0	0	0	2
愛知	29年度	1	1	2	2	0	1	6	0	0	0	0	3	16
	28年度	1	2	1	2	1	3	2	0	0	2	1	3	18
その他	29年度	1	0	10	2	2	4	10	10	4	3	4	3	53
	28年度	3	1	3	2	2	1	7	10	5	4	3	0	41

(注) 求職…出稼労働者として就職を希望し、就職できる状態にある数

## 都道府県別有効求人倍率：季節調整値

(新規学卒者を除きパートタイムを含む)

平成30年3月 全国平均 1.59倍 [原数値1.62倍]



(注) 季節調整値計算(季節調整値替え)は、毎年過去1年分のデータが揃う年初に行われ、季節調整済系列が改訂される。

(資料出所) 厚生労働省「職業安定業務統計」。