

取 扱 注 意
平成30年3月30日(金)
午前8:30解禁

職業安定業務取扱月報

(平成30年2月分)

も く じ

1	労働市場の動き	1～3	ページ
2	受理地別 求人倍率・求人・求職の動き	4～6	〃
3	就業地別 求人倍率・求人の動き	7～9	〃
4	職業紹介・雇用保険主要指標	10	〃
5	職業紹介状況	11～13	〃
6	産業別新規求人・充足状況	14	〃
7	職業別常用新規求職・求人就職状況	15	〃
8	雇用保険業務取扱状況	16	〃
9	安定所別職業紹介状況	17～19	〃
10	出稼労働者県外職業紹介状況	20	〃
11	都道府県別有効求人倍率(季節調節値)	21	〃

青森労働局職業安定部職業安定課

労働市場の動き(平成30年2月)

青森労働局職業安定部職業安定課

○ 景気の動向

(1) 国内

景気は、緩やかに回復している。個人消費は、持ち直している。設備投資は、緩やかに増加している。輸出は、持ち直している。生産は、緩やかに増加している。企業収益は、改善している。企業の業況判断は、改善している。雇用情勢は、着実に改善している。消費者物価は、このところ穏やかに上昇している。

先行きについては、雇用・所得環境の改善が続くなかで、各種政策の効果もあって、緩やかな回復が続くことが期待される。ただし、海外経済の不確実性や金融資本市場の変動の影響に留意する必要がある。【内閣府】

(2) 県内

県内の景気は、緩やかに回復している。最終需要動向をみると、個人消費は、基調として回復している。すなわち、家電販売、乗用車販売は、持ち直しが続くなか、大型小売店販売は、基調として回復している。

住宅投資は、持ち直している。設備投資は、緩やかに増加している。公共投資は、横ばい圏内で推移している。生産動向をみると、増加している。すなわち、業務用機械は、高水準で推移しているなか、電気機械等、紙・パルプは、増加している。この間、窯業・土石は、緩やかに持ち直している。

【日本銀行青森支店】

東京商工リサーチ青森支店によると、平成30年2月の県内企業倒産件数は(負債額1,000万円以上)は5件で、前年同月比25.0%(1件)増加したものの、一桁台の発生は4ヶ月連続となった。一方、負債総額は1億4,500万円(前年同月比4億600万円、73.7%減少)で、発生した5件すべてが

負債1億未満の小規模倒産となった事で、負債総額としては大幅な減少となった。

産業別では、小売業、サービス業他が各2件、小売業が1件であり、倒産原因は、販売不振が4件、既往のシワ寄せが1件で、不況型倒産が100.0%を占めた。

日銀による大規模緩和の継続は企業の設備投資を誘発し、また、金融機関における返済条件緩和措置等、各種施策が功を奏し倒産は抑制された状況が続いている。ただし、旧態依然とした経営を続ける老舗企業の息切れ倒産が目立ち始め、特に大手企業との競争に劣勢を強いられる小売業の倒産が増加傾向にある。

2月に入りアメリカの雇用統計が市場の予想を上回ったことで利上げペースが早まるとの警戒感が広がりニューヨーク株式市場ではリーマンショック以来の下げ幅を記録した。これに連動し日経平均株価も下落、更には円高が進行し、今後輸出関連企業への影響が懸念される。大都市圏では倒産件数が前年を上回る傾向が徐々に表れ、この流れが今後地方へも波及しそうである。まもなく東日本大震災から7年が経過しようとしており、建設特需も徐々に縮小、老舗小売業における息切れ傾向も顕著となり、増減を繰り返しながらも相対的な倒産件数は緩やかに増加するものと見られる。【東京商工リサーチ】

労働需給面では、5人以上の解雇者(希望退職者の募集等を含む)を出した企業整理離職者状況をみると、平成29年2月の6事業所、解雇者数295人に対し、平成30年2月は10事業所、124人と、事業所数は4件(66.7%)増加したが、解雇者数は171人(58.0%)、減少した。

雇用情勢をみると、月間有効求職者数(季節調整値)は23,281人で前月に比べ80人減少、月間有効求人数(同)は30,816人で前月に比べ88人減少した。有効求人倍率(同)は1.32倍(前年同月1.14倍)となり、前月と同水準となった。

新規求人倍率(季節調整値)は1.81倍(前年同月1.55倍)で、前月の1.74倍を0.07ポイント上回った。

また、就業地別有効求人倍率(同)1.44倍となり前月を0.01ポイント上回った(参考指標)

正社員有効求人倍率(実数地)は0.85倍で前年同月を0.15ポイント上回った。

○ 労働市場の概況

月間有効求人全数(学卒を除きパートタイムを含む実数)は、前年同月比3.6%(1,057人)増加の30,418人、全数のうち常用(パートタイムを除く実数)は同8.8%(1,378人)増加の16,993人となった。

月間有効求職者全数(同)は、前年同月比6.8%(1,741人)減少の23,742人、全数のうち常用(同)は同8.9%(1,439人)減少の14,715人となった。この結果、全数の有効求人倍率(原数値)は1.28倍となり、前年同月を0.13ポイント上回った。

新規求人倍率(原数値)は1.84倍で、前年同月を0.29ポイント上回った。

一方、パートタイム有効求人全数(実数)は、前年同月比2.3%(266人)減少の11,443人、同有効求職者全数(同)は前年同月比1.3%(86人)減少の6,666人となり、同有効求人倍率は1.72倍で前年同月を0.01%下回った。

○ 求人の動向

新規求人全数(学卒を除きパートタイムを含む実数)は、前年同月比3.1%(355人)増加の11,653人、全数のうち常用(パートタイムを除く実数)は同11.5%(668人)増加の6,485人、臨時・季節は同1.1%(9人)減少の784人、パートタイムは同6.5%(304人)減少の4,384人となった。

また、産業別における新規求人全数のうち前年同月比は、農・林・漁業18.1%(27人)、建設業11.1%(135人)、製造業17.0%(129人)、電気・ガス・熱供給、水道業81.1%(9人)、情報通信業41.8%(61人)、運輸業、郵便業8.

5%(47人)、教育、学習支援業3.6%(9人)、医療、福祉5.5%(134人)、サービス業14.4%(175人)等で増加したが、鉱業50.0%(2人)、卸売・小売業7.9%(152人)、金融業・保険業4.8%(5人)、不動産業、物品賃貸業38.2%(71人)、学術研究、専門・技術サービス業0.6%(1人)、宿泊業、飲食サービス業2.6%(25人)、生活関連サービス業、娯楽業7.7%(45人)、複合サービス業23.5%(19人)、公務、その他9.9%(51人)等が減少した。

製造業の内訳をみると、食料品、飲料・たばこ・飼料製造業16.9%(43人)、繊維工業4.3%(3人)、木材・木製品、(家具・装備品)製造業9.1%(1人)、印刷・同関連業14.3%(2人)、化学、石油・石炭製品、プラスチック、ゴム製品関係69.2%(9人)、金属製品製造業62.3%(33人)、はん用・生産用機器製造業21.4%(3人)、業務用機械器具製造業58.6%(17人)、電子部品・デバイス・電子回路製造業23.7%(23人)、電気機械器具製造業13.0%(7人)、情報通信機械器具製造業100.0%(7人)、その他の製造業80.0%(4人)等で増加したが、パルプ・紙・紙加工品製造業39.4%(13人)、窯業・土石製品製造業8.0%(2人)、鉄鋼業・非鉄金属製造業12.0%(3人)、輸送用機械器具製造業9.3%(5人)等で減少した。

新規求人数における正社員求人数の割合は39.6%、有効求人数における割合は41.3%であった。

○ 求職の動向

新規求職申込件数全数(学卒を除きパートタイムを含む実数)は、前年同月比13.1%(954件)減少の6,321件となった。全数のうち常用(パートタイムを除く)は同12.7%(587件)減少の4,034件、臨時・季節(同)は同11.7%(102件)減少し768件、パートタイムは前年同月比14.9%(265件)減少の1,519件となった。

中高年齢者(パートタイムを除く実数)は、同14.8%(361件)減少の2,082件となった。

また、新規求職者全数における雇用保険受給資格決定件数の割合は34.9%(前年同月34.9%)、常用新規求職者に占める基本手当受給資格決定件数の割合は30.8%(同31.0%)となっている。

常用新規求職者(パートタイムを含む実数)の希望職種別構成は、専門的・技術的職業12.2%(前年同月12.1%)、事務的職業25.5%(同25.4%)、販売の職業9.8%(同8.6%)、サービスの職業13.7%(同14.8%)、生産工程の職業8.2%(同8.6%)、運搬・清掃・包装の職業18.9%(同17.4%)などとなっている。

○ 就職の動向

就職全数(学卒を除きパートタイムを含む実数)は、前年同月比16.9%(464件)減少の2,286件、全数のうち常用(パートタイムを除く実数)は同12.8%(193件)減少の1,313件、臨時・季節は(同)は前年同月比24.4%(48件)減少の149件、パートタイムは同21.3%(223件)減少し824件となった。

また、雇用保険基本手当受給者(パートタイムを除く実数)の就職件数は前年同月比13.3%(63件)減少し、410件となった。

基本手当受給資格決定件数(高年齢を含む)に対する就職率は28.4%(前年同月27.9%)と0.5ポイント前年同月を上回った。

パートを含む常用の新規求職者に対する就職率をみると、全数で35.7%(同36.5%)となっている。

また、常用就職者全数に対する職種別構成は、専門的・技術的職業15.1%、事務的職業16.9%、販売の職業7.3%、サービスの職業20.6%、生産工程の職業13.3%、運搬・清掃・包装等の職業12.6%などとなっている。

○ 充足の動向

充足全数(学卒を除きパートタイムを含む実数)は、前年同月比16.0%(420件)減少の2,205件となった。

また、産業別でみると、充足全数のうち前年同月比、農・林・漁業16.7%(6

件)、情報通信業5.9%(1件)、金融業・保険業57.1%(8件)、学術研究、専門・技術サービス業58.1%(18件)、教育、学習支援業22.4%(11件)等で増加したが、鉱業100.0%(1件)、建設業19.0%(31件)、製造業5.9%(17件)、電気・ガス・熱供給、水道業8.3%(1件)、運輸業、郵便業32.1%(53件)、卸売・小売業20.5%(79件)、宿泊業、飲食サービス業12.5%(16件)、生活関連サービス業、娯楽業33.3%(30件)、医療、福祉19.7%(143件)、複合サービス事業43.5%(10件)、サービス業5.0%(11件)、公務、その他28.7%(72件)等で減少した。なお、不動産業、物品賃貸業では増減なし。

製造業の内訳をみると、パルプ・紙・紙加工品製造業27.3%(3件)、鉄鋼業・非鉄金属製造業60.0%(3件)、金属製品製造業33.3%(5件)、はん用・生産用機器製造業40.0%(2件)、業務用機械器具製造業55.6%(5件)、電気機械器具製造業38.9%(7件)、情報通信機械器具製造業140.0%(7件)、その他の製造業60.0%(3件)、等で増加したが、食料品、飲料・たばこ・飼料製造業37.7%(43件)、繊維工業3.6%(1件)、印刷・同関連業12.5%(1件)、化学、石油・石炭製品、プラスチック、ゴム製品関係50.0%(3件)、電子部品・デバイス・電子回路製造業4.2%(1件)、輸送用機械器具製造業20.0%(3件)等で減少した。

なお、木材・木製品、(家具・装備品)製造業、窯業・土石製品製造業では増減なし。

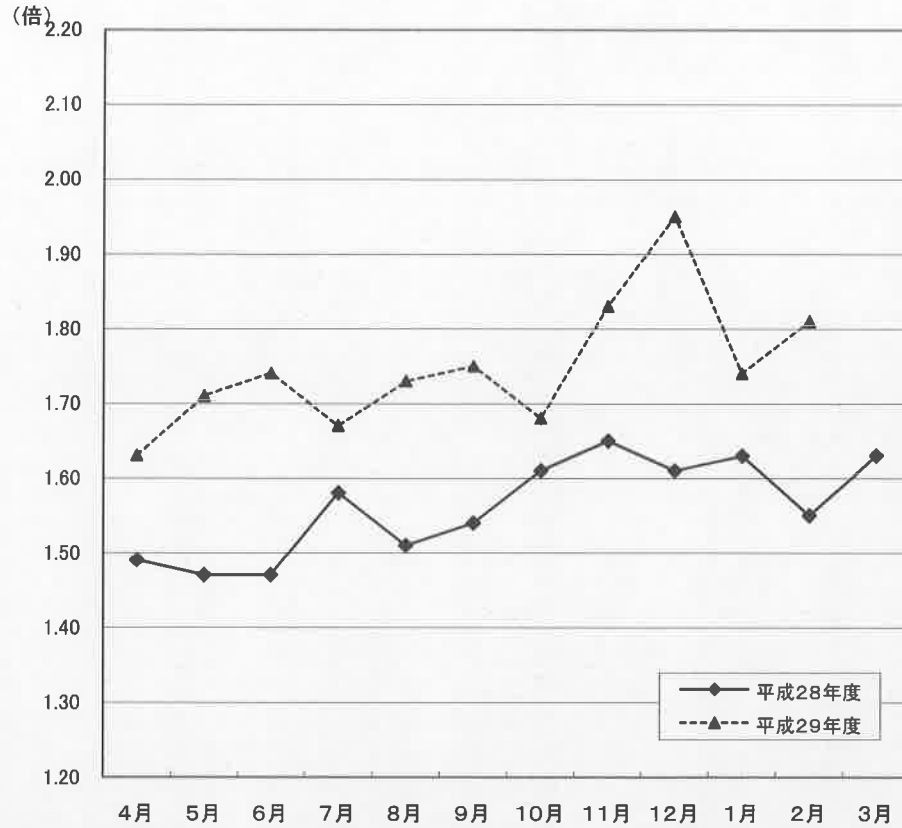
○ 地域雇用開発助成金に係る事業所設置及び雇入れ計画書受理状況

・ 計画書受理件数	1件	[前年同月	2件]
・ 雇入れ予定人数	7人	[前年同月	7人]

○ 雇用調整助成金等の支給状況

・ 休業実施計画届受理件数	6件	[前年同月	5件]	
・ 支給件数、金額	7件		2,583千円	
		[前年同月	3件	1,519千円]

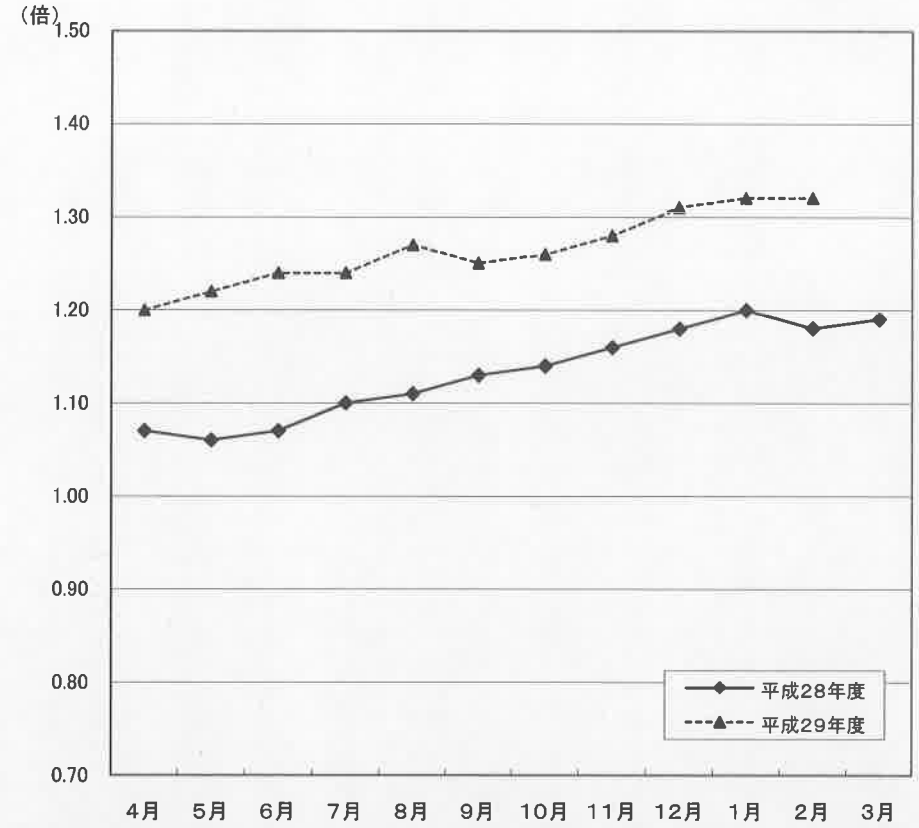
受理地別 新規求人倍率の動き(全数) (季節調整値)



	4月	5月	6月	7月	8月	9月	10月	11月	12月	1月	2月	3月
平成28年度	1.49	1.47	1.47	1.58	1.51	1.54	1.61	1.65	1.61	1.63	1.55	1.63
平成29年度	1.63	1.71	1.74	1.67	1.73	1.75	1.68	1.83	1.95	1.74	1.81	

※ 季節調整法は、センサス局法Ⅱ(X-12ARIMA)による。なお、平成29年12月以前の数値は新季節指数により改訂されている。

受理地別 有効求人倍率の動き(全数) (季節調整値)

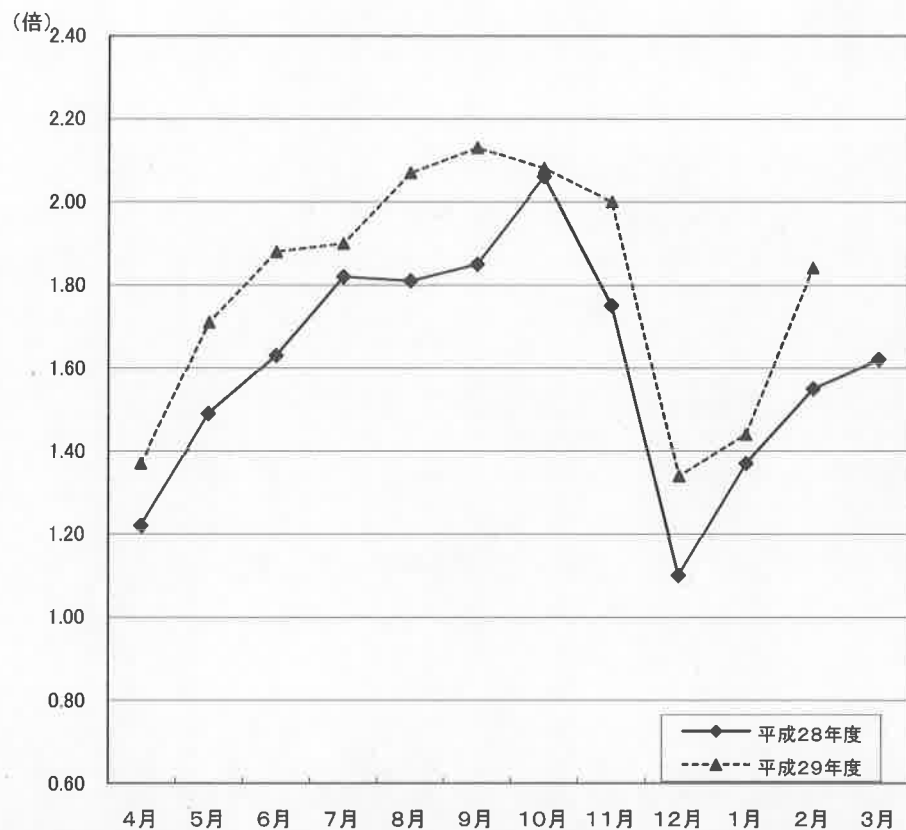


	4月	5月	6月	7月	8月	9月	10月	11月	12月	1月	2月	3月
平成28年度	1.07	1.06	1.07	1.10	1.11	1.13	1.14	1.16	1.18	1.20	1.18	1.19
平成29年度	1.20	1.22	1.24	1.24	1.27	1.25	1.26	1.28	1.31	1.32	1.32	

※ 季節調整法は、センサス局法Ⅱ(X-12ARIMA)による。なお、平成29年12月以前の数値は新季節指数により改訂されている。

受理地別 新規求人倍率の動き(全数)

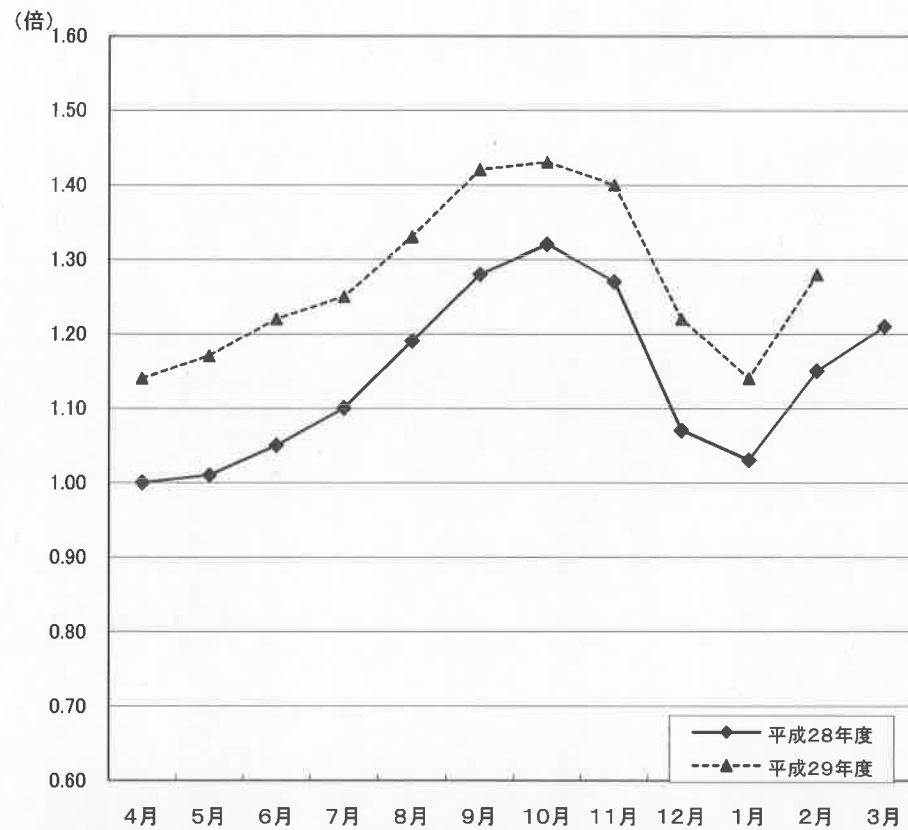
(原数値)



	4月	5月	6月	7月	8月	9月	10月	11月	12月	1月	2月	3月
平成28年度	1.22	1.49	1.63	1.82	1.81	1.85	2.06	1.75	1.10	1.37	1.55	1.62
平成29年度	1.37	1.71	1.88	1.90	2.07	2.13	2.08	2.00	1.34	1.44	1.84	

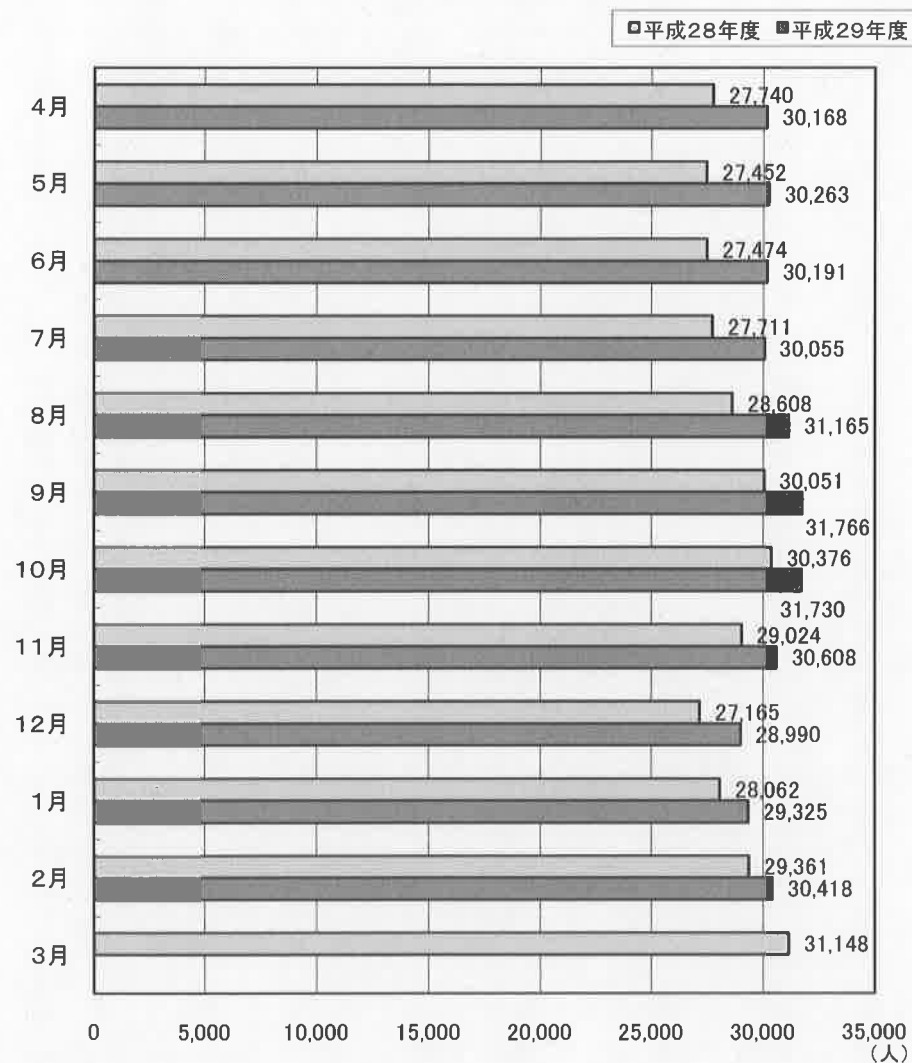
受理地別 有効求人倍率の動き(全数)

(原数値)

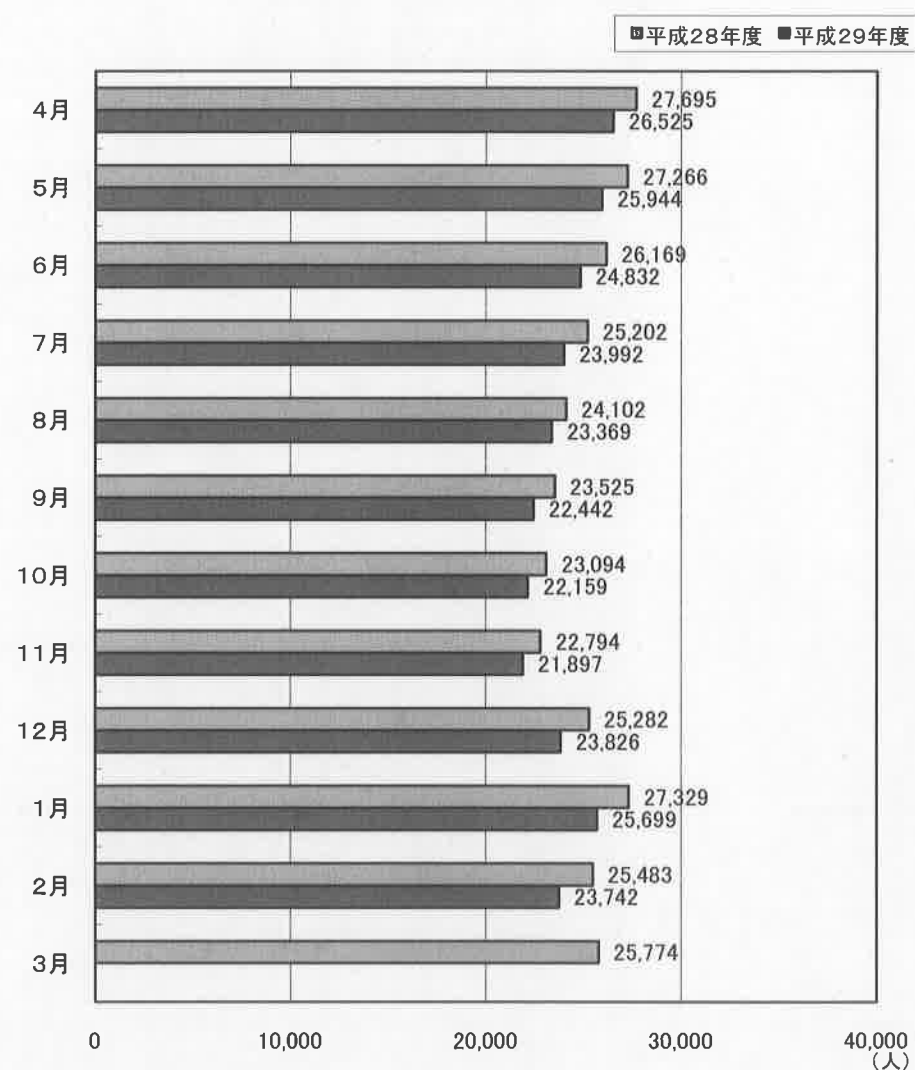


	4月	5月	6月	7月	8月	9月	10月	11月	12月	1月	2月	3月
平成28年度	1.00	1.01	1.05	1.10	1.19	1.28	1.32	1.27	1.07	1.03	1.15	1.21
平成29年度	1.14	1.17	1.22	1.25	1.33	1.42	1.43	1.40	1.22	1.14	1.28	

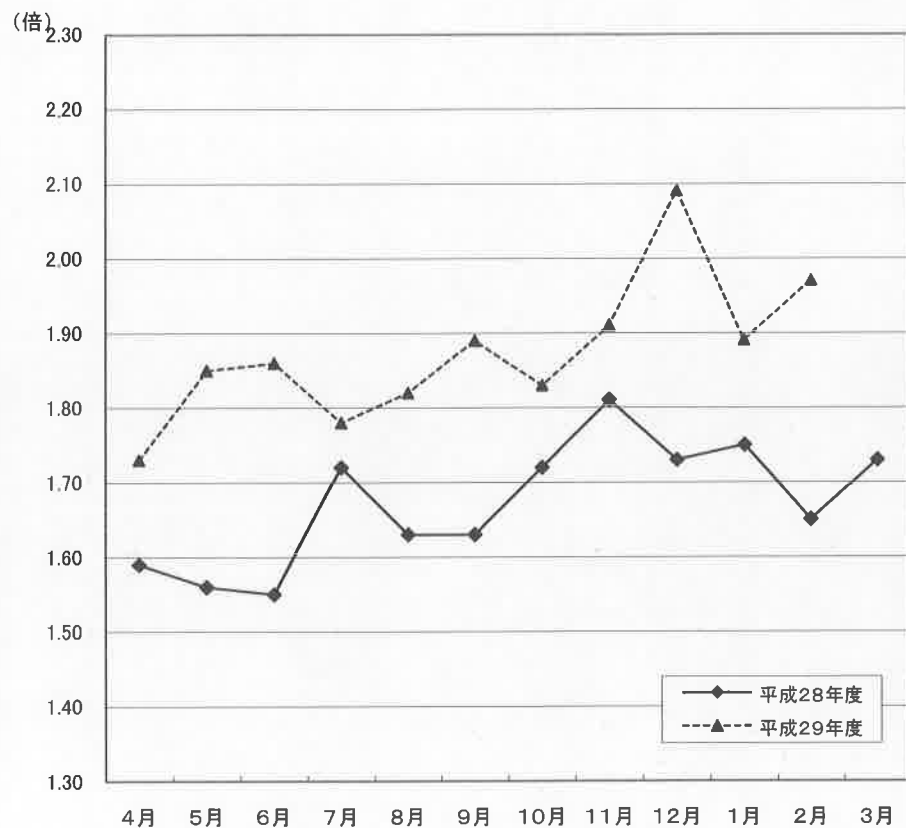
受理地別 有効求人の動き(全数)



受理地別 有効求職の動き(全数)



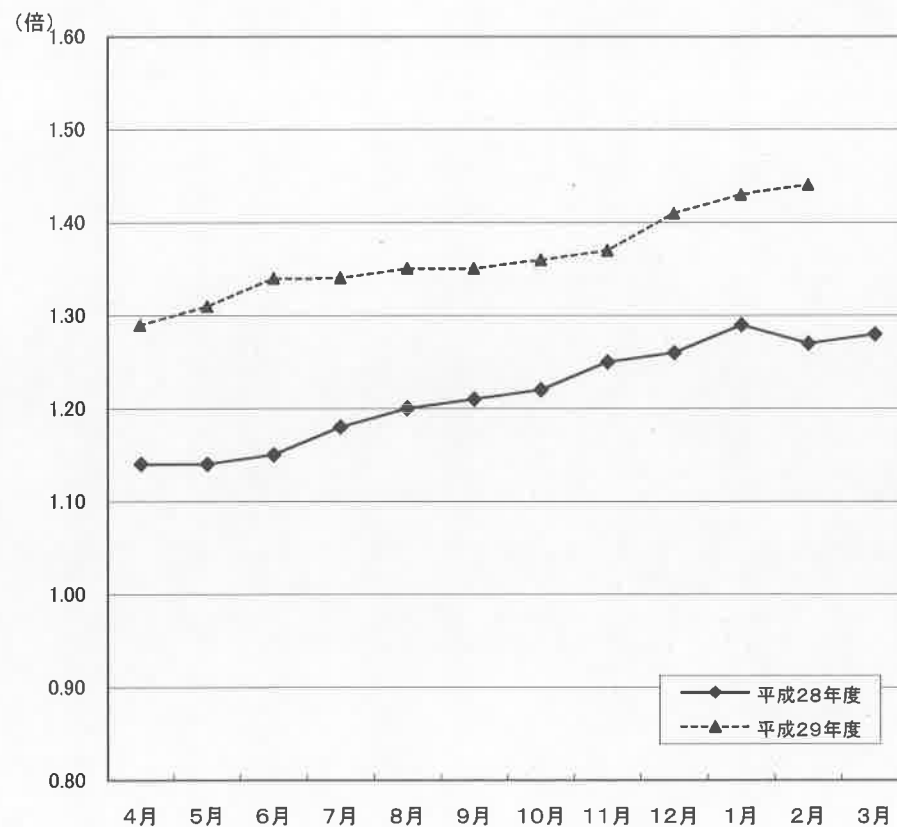
就業地別 新規求人倍率の動き(全数)
(季節調整値)



	4月	5月	6月	7月	8月	9月	10月	11月	12月	1月	2月	3月
平成28年度	1.59	1.56	1.55	1.72	1.63	1.63	1.72	1.81	1.73	1.75	1.65	1.73
平成29年度	1.73	1.85	1.86	1.78	1.82	1.89	1.83	1.91	2.09	1.89	1.97	

※ 季節調整法は、センサス局法Ⅱ(X-12ARIMA)による。なお、平成29年12月以前の数値は新季節指数により改訂されている。

就業地別 有効求人倍率の動き(全数)
(季節調整値)

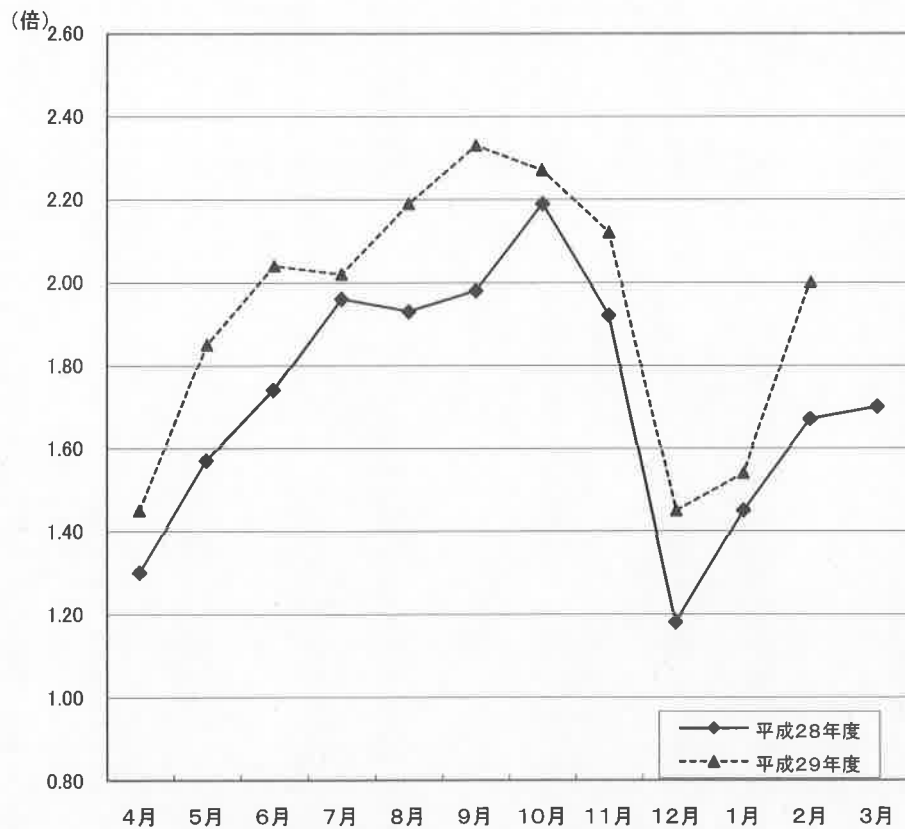


	4月	5月	6月	7月	8月	9月	10月	11月	12月	1月	2月	3月
平成28年度	1.14	1.14	1.15	1.18	1.20	1.21	1.22	1.25	1.26	1.29	1.27	1.28
平成29年度	1.29	1.31	1.34	1.34	1.35	1.35	1.36	1.37	1.41	1.43	1.44	

※ 季節調整法は、センサス局法Ⅱ(X-12ARIMA)による。なお、平成29年12月以前の数値は新季節指数により改訂されている。

就業地別 新規求人倍率の動き(全数)

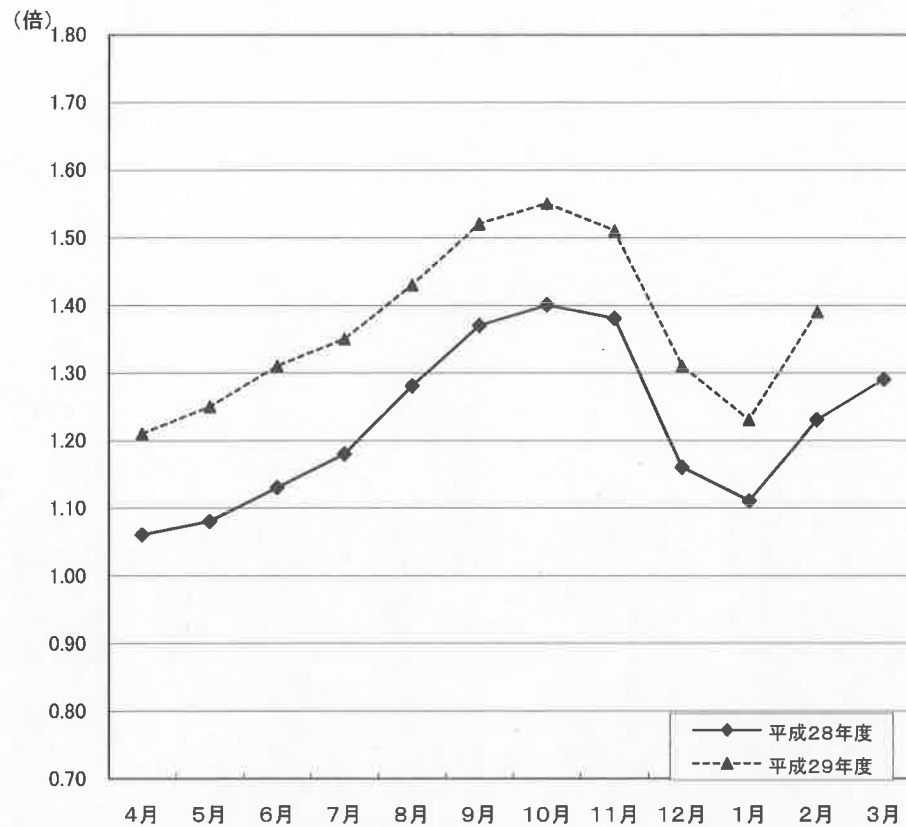
(原数値)



	4月	5月	6月	7月	8月	9月	10月	11月	12月	1月	2月	3月
平成28年度	1.30	1.57	1.74	1.96	1.93	1.98	2.19	1.92	1.18	1.45	1.67	1.70
平成29年度	1.45	1.85	2.04	2.02	2.19	2.33	2.27	2.12	1.45	1.54	2.00	

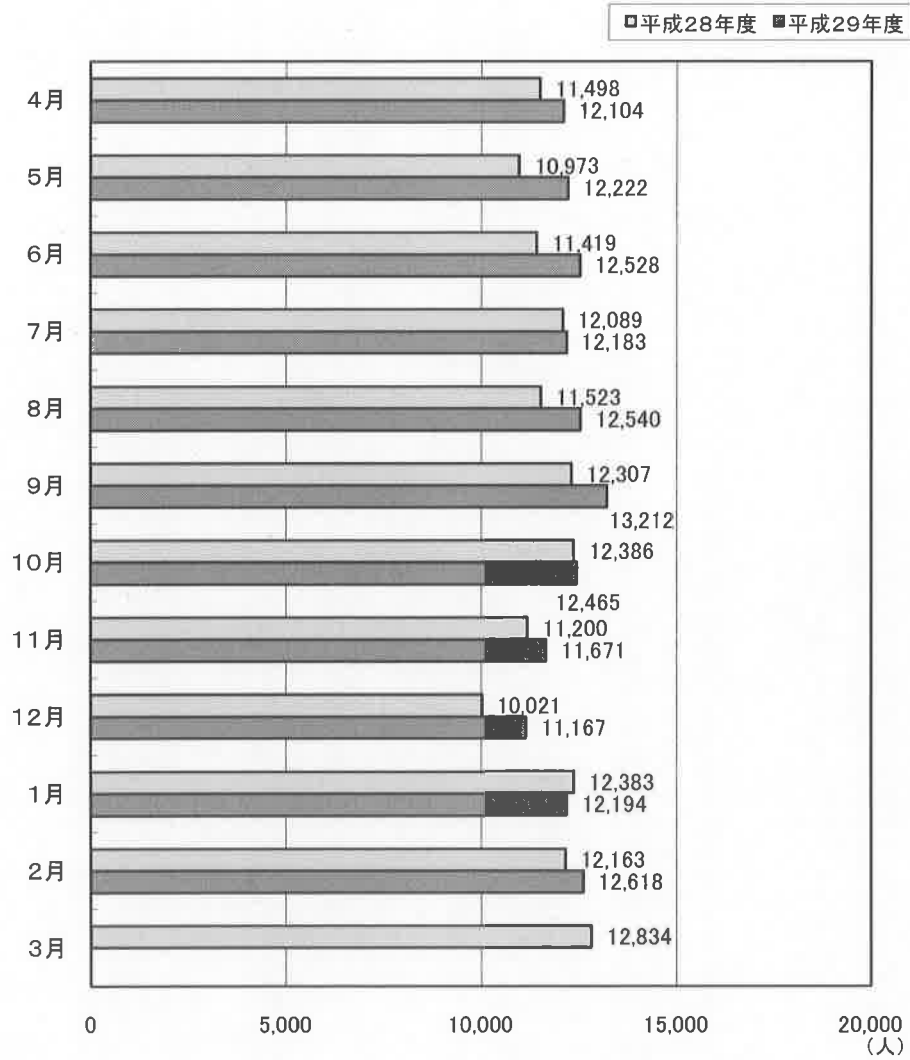
就業地別 有効求人倍率の動き(全数)

(原数値)

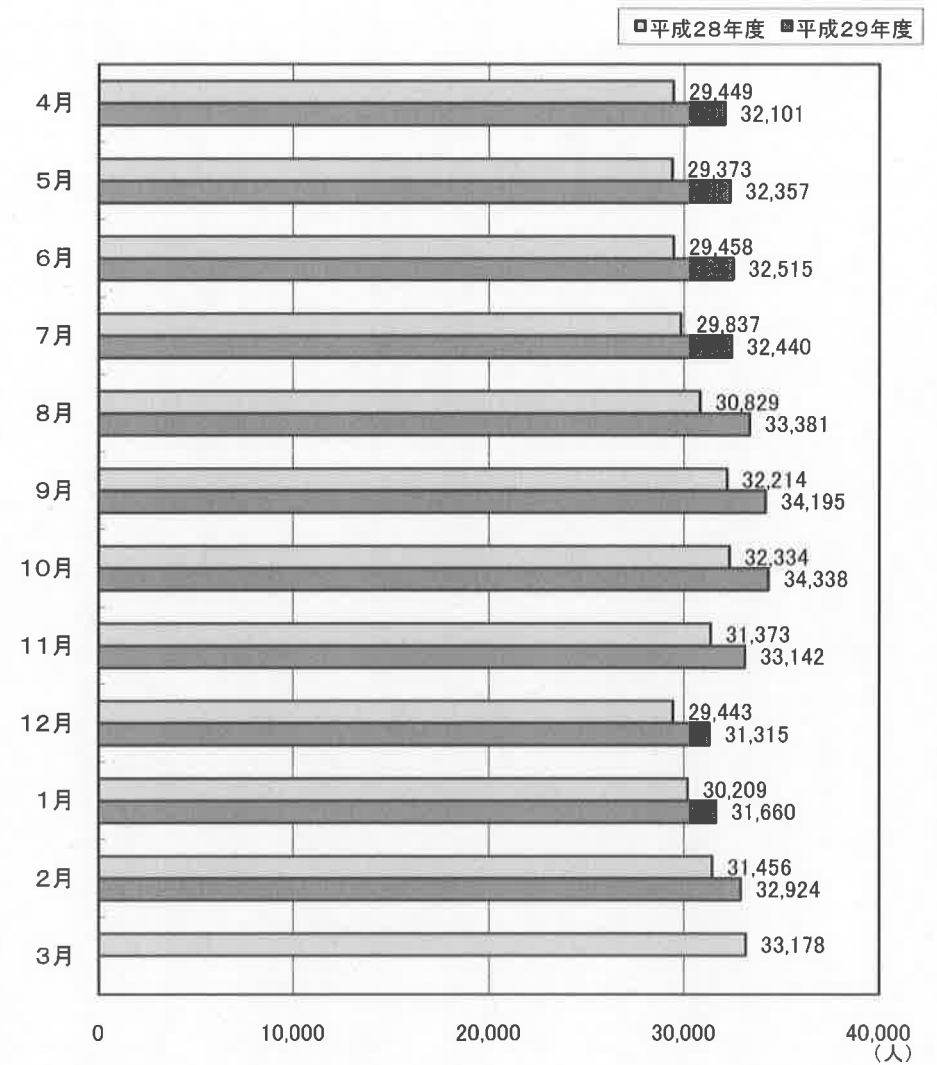


	4月	5月	6月	7月	8月	9月	10月	11月	12月	1月	2月	3月
平成28年度	1.06	1.08	1.13	1.18	1.28	1.37	1.40	1.38	1.16	1.11	1.23	1.29
平成29年度	1.21	1.25	1.31	1.35	1.43	1.52	1.55	1.51	1.31	1.23	1.39	

就業地別 新規求人の動き(全数)



就業地別 有効求人(全数)



職業紹介・雇用保険主要指標

(単位:人、倍、%)

区	分	当 月	前 年 同 月	対前年同月比	区	分	当 月	前 年 同 月	対前年同月比
1	新規求職者数(2+3+4)	6,321	7,275	▲ 13.1	36	34のうち臨時・季節	20	29	▲ 31.0
2	1のうち常用	4,034	4,621	▲ 12.7	37	充足数(38+39+40)	2,205	2,625	▲ 16.0
3	1のうち臨時・季節	768	870	▲ 11.7	38	37のうち常用	1,274	1,450	▲ 12.1
4	1のうちパートタイム	1,519	1,784	▲ 14.9	39	37のうち臨時・季節	130	173	▲ 24.9
5	4のうち臨時・季節	10	20	▲ 50.0	40	37のうちパートタイム	801	1,002	▲ 20.1
6	1のうち中高年者(パートタイムを除く)	2,082	2,443	▲ 14.8	41	40のうち臨時・季節	157	209	▲ 24.9
7	6のうち常用	1,514	1,831	▲ 17.3	42	新規求人倍率(季節調整値・全数)	1.81	1.55	0.26
8	月間有効求職者数(9+10+11)	23,742	25,483	▲ 6.8	43	新規求人倍率(原数値・全数)	1.84	1.55	0.29
9	8のうち常用	14,715	16,154	▲ 8.9	44	新規求人倍率(原数値・常用)	1.82	1.50	0.32
10	8のうち臨時・季節	2,361	2,577	▲ 8.4	45	新規求人倍率(原数値・臨時)	2.00	1.94	0.06
11	8のうちパートタイム	6,666	6,752	▲ 1.3	46	有効求人倍率(季節調整値・全数)	1.32	1.18	0.14
12	11のうち臨時・季節	33	47	▲ 29.8	47	有効求人倍率(原数値・全数)	1.28	1.15	0.13
13	8のうち中高年者(パートタイムを除く)	7,816	8,348	▲ 6.4	48	有効求人倍率(原数値・常用)	1.24	1.09	0.15
14	13のうち常用	6,146	6,591	▲ 6.8	49	有効求人倍率(原数値・臨時)	1.69	1.65	0.04
15	新規求人数(16+17+18)	11,653	11,298	3.1	50	就職率(26÷1×100)	36.2	37.8	▲ 1.6
16	15のうち常用	6,485	5,817	11.5	51	常用就職率(パートタイムを含む)	35.7	36.5	▲ 0.8
17	15のうち臨時・季節	784	793	▲ 1.1	52	中高年就職率(31÷6×100)	23.6	22.5	1.1
18	15のうちパートタイム	4,384	4,688	▲ 6.5	53	同上常用就職率(32÷7×100)	28.0	26.1	1.9
19	18のうち臨時・季節	775	934	▲ 17.0	54	充足率(37÷15×100)	18.9	23.2	▲ 4.3
20	月間有効求人数(21+22+23)	30,418	29,361	3.6	55	同上常用充足率(38÷16×100)	19.6	24.9	▲ 5.3
21	20のうち常用	16,993	15,615	8.8	56	離職票交付枚数(基本手当・高年齢・短時間)	2,796	2,792	0.1
22	20のうち臨時・季節	1,982	2,037	▲ 2.7	57	離職票交付枚数(短期特例)	651	776	▲ 16.1
23	20のうちパートタイム	11,443	11,709	▲ 2.3	58	受給資格決定件数(59+60+61)	2,206	2,537	▲ 13.0
24	23のうち臨時・季節	2,065	2,303	▲ 10.3	59	58のうち基本手当	1,243	1,432	▲ 13.2
25	紹介件数	7,229	9,239	▲ 21.8	60	58のうち高年齢	199	266	▲ 25.2
26	就職件数(27+28+29)	2,286	2,750	▲ 16.9	61	58のうち短期特例	764	839	▲ 8.9
27	26のうち常用	1,313	1,506	▲ 12.8	62	初回受給者数(基本手当)	1,124	1,174	▲ 4.3
28	26のうち臨時・季節	149	197	▲ 24.4	63	受給者実人員(64+65+66)	6,381	6,856	▲ 6.9
29	26のうちパートタイム	824	1,047	▲ 21.3	64	63のうち基本手当	4,622	4,846	▲ 4.6
30	29のうち臨時・季節	159	224	▲ 29.0	65	63のうち高年齢	198	281	▲ 29.5
31	26のうち中高年者(パートタイムを除く)	491	549	▲ 10.6	66	63のうち短期特例	1,561	1,729	▲ 9.7
32	31のうち常用	424	477	▲ 11.1	67	雇用保険支給金額(68+69+70)(千円)	808,496	856,442	▲ 5.6
33	26のうち基本手当受給者(パートタイムを除く)	410	473	▲ 13.3	68	67のうち基本手当	462,372	476,316	▲ 2.9
34	26のうち他県への就職	130	164	▲ 20.7	69	67のうち高年齢	39,508	49,860	▲ 20.8
35	34のうち常用	110	135	▲ 18.5	70	67のうち短期特例	306,616	330,266	▲ 7.2

(資料) 青森労働局職業安定部職業安定課「職業安定業務統計」「雇用保険事業統計」。

(注1) 「求人倍率」は新規学卒を除きパートタイムを含む。

(注2) 「うち常用」、「うち臨時・季節」はパートタイムを除く。

(注3) パートタイムを除く求人倍率(原数値)は次の通りである。()内は前年同月。

新規求人倍率 全数 1.51 (1.20) 常用 1.61 (1.26) 臨時・季節 1.02 (0.91)

有効求人倍率 全数 1.11 (0.94) 常用 1.15 (0.97) 臨時・季節 0.84 (0.79)

職業紹介状況（1～求職）

（単位：人、％）

区分	新規求職者数							月間有効求職者数						
	全数計	対前年同期比	うち常用	うち臨時季節	うちパートタイム	うち うち常用	うち 中高年	全数計	対前年同期比	うち常用	うち臨時季節	うちパートタイム	うち うち常用	うち 中高年
19年度	136,836	▲ 8.7	77,016	32,004	27,816	27,631	42,975	463,895	▲ 8.4	308,649	58,480	96,766	96,268	143,707
20年度	138,382	1.1	82,327	27,989	28,066	27,900	42,817	464,789	0.2	315,815	50,652	98,322	97,841	142,374
21年度	132,886	▲ 4.0	80,176	24,902	27,808	27,593	41,018	499,468	7.5	349,743	45,754	103,971	103,361	153,502
22年度	127,002	▲ 4.4	76,178	22,920	27,904	27,645	39,511	454,240	▲ 9.1	309,048	42,080	103,112	102,419	140,854
23年度	121,269	▲ 4.5	73,985	20,219	27,065	26,794	36,914	438,552	▲ 3.5	297,190	37,685	103,677	102,889	134,210
24年度	113,426	▲ 6.5	69,217	19,052	25,157	24,952	34,281	406,861	▲ 7.2	273,737	36,076	97,048	96,463	120,790
25年度	108,037	▲ 4.8	65,547	17,674	24,816	24,630	32,618	388,917	▲ 4.4	258,186	34,008	96,723	96,211	115,240
26年度	100,673	▲ 6.8	60,925	16,214	23,534	23,317	31,300	360,587	▲ 7.3	236,174	31,399	93,014	92,419	108,692
27年度	92,698	▲ 7.9	56,005	14,449	22,244	22,050	29,455	333,669	▲ 7.5	215,803	28,148	89,718	89,166	101,862
28年度合計	84,143	▲ 9.2	51,188	12,348	20,607	20,443	27,493	303,715	▲ 9.0	196,285	22,669	84,761	84,293	94,654
28年度月平均	7,012	▲ 9.2	4,266	1,029	1,717	1,704	2,291	25,310	▲ 9.0	16,357	1,889	7,063	7,024	7,888
28年 4月	8,878	▲ 12.4	5,636	666	2,576	2,559	2,810	27,695	▲ 10.0	18,653	1,133	7,909	7,858	8,365
5月	6,991	▲ 5.9	4,444	625	1,922	1,916	2,087	27,266	▲ 8.1	18,054	1,243	7,969	7,939	8,260
6月	6,555	▲ 12.0	4,107	705	1,743	1,731	2,017	26,169	▲ 9.9	17,193	1,219	7,757	7,724	7,947
7月	6,182	▲ 15.5	3,798	868	1,516	1,501	2,008	25,202	▲ 10.2	16,358	1,698	7,146	7,111	7,845
8月	5,966	▲ 6.0	3,938	528	1,500	1,489	1,690	24,102	▲ 10.2	15,986	1,146	6,970	6,934	7,219
9月	6,218	0.8	4,317	116	1,785	1,771	1,571	23,525	▲ 7.7	16,126	313	7,086	7,051	6,572
10月	5,649	▲ 14.1	4,027	155	1,467	1,459	1,523	23,094	▲ 8.5	15,983	239	6,872	6,841	6,415
11月	5,825	▲ 10.0	3,549	874	1,402	1,386	1,887	22,794	▲ 8.2	15,265	1,008	6,521	6,483	6,700
12月	8,516	▲ 12.1	3,288	3,950	1,278	1,259	3,999	25,282	▲ 9.9	14,348	4,706	6,228	6,184	9,005
29年 1月	8,531	▲ 6.9	4,472	2,414	1,645	1,632	3,214	27,329	▲ 9.3	14,977	6,060	6,292	6,250	10,105
2月	7,275	▲ 8.1	4,621	870	1,784	1,764	2,443	25,483	▲ 9.5	16,154	2,577	6,752	6,705	8,348
3月	7,557	▲ 5.9	4,991	577	1,989	1,976	2,244	25,774	▲ 5.9	17,188	1,327	7,259	7,213	7,873
29年 4月	8,371	▲ 5.7	5,231	613	2,527	2,511	2,692	26,525	▲ 4.2	17,484	1,169	7,872	7,831	8,261
5月	6,601	▲ 5.6	4,166	535	1,900	1,896	2,057	25,944	▲ 4.8	16,960	1,086	7,898	7,869	8,019
6月	6,137	▲ 6.4	3,801	620	1,716	1,701	1,979	24,832	▲ 5.1	16,041	1,074	7,717	7,680	7,700
7月	6,029	▲ 2.5	3,722	829	1,478	1,468	2,077	23,992	▲ 4.8	15,408	1,415	7,169	7,136	7,580
8月	5,727	▲ 4.0	3,828	422	1,477	1,463	1,734	23,369	▲ 3.0	15,211	1,221	6,937	6,899	7,222
9月	5,681	▲ 8.6	3,922	102	1,657	1,645	1,478	22,442	▲ 4.6	15,214	251	6,977	6,943	6,457
10月	5,497	▲ 2.7	3,751	159	1,587	1,575	1,521	22,159	▲ 4.0	14,950	264	6,945	6,915	6,353
11月	5,514	▲ 5.3	3,320	749	1,445	1,427	1,780	21,897	▲ 3.9	14,274	891	6,732	6,690	6,510
12月	7,676	▲ 9.9	2,930	3,553	1,193	1,175	3,723	23,826	▲ 5.8	13,307	4,264	6,255	6,209	8,670
30年 1月	7,922	▲ 7.1	4,143	2,010	1,769	1,754	2,928	25,699	▲ 6.0	13,844	5,395	6,460	6,421	9,666
2月	6,321	▲ 13.1	4,034	768	1,519	1,509	2,082	23,742	▲ 6.8	14,715	2,361	6,666	6,633	7,816
3月														
29年度合計	71,476	▲ 6.7	42,848	10,360	18,268	18,124	24,051	264,427	▲ 4.9	167,408	19,391	77,628	77,226	84,254

（資料）青森労働局職業安定部職業安定課「職業安定業務統計」。

（注）新規学卒を除く。「うち常用」、「うち臨時季節」、「うち中高年」はパートタイムを除く。

職業紹介状況（2～求人）

（単位：人、%、倍）

区分	新規求人数						月間有効求人数						求人倍率	
	全数計	対前年同期比	うち常用	うち臨時季節	うちパートタイム	うち常用	全数計	対前年同期比	うち常用	うち臨時季節	うちパートタイム	うち常用	原数値（全数）	
													新規	有効
19年度	95,978	▲ 1.0	51,101	7,758	37,119	31,804	220,548	▲ 0.1	121,927	15,572	83,049	72,905	0.70	0.48
20年度	78,211	▲ 18.5	40,268	6,278	31,665	26,955	175,719	▲ 20.3	94,097	12,137	69,485	61,261	0.57	0.38
21年度	70,531	▲ 9.8	33,163	7,293	30,075	24,119	144,270	▲ 17.9	72,014	12,054	60,202	50,311	0.53	0.29
22年度	81,517	15.6	39,063	8,602	33,852	26,990	175,685	21.8	87,064	16,189	72,432	60,098	0.64	0.39
23年度	91,255	11.9	44,865	10,396	35,994	29,019	201,475	14.7	101,956	20,817	78,702	64,937	0.75	0.46
24年度	103,937	13.9	51,688	11,842	40,407	32,984	248,510	23.3	125,821	25,977	96,712	80,270	0.92	0.61
25年度	114,605	10.3	57,548	12,016	45,041	37,162	281,820	13.4	143,151	27,132	111,537	92,975	1.06	0.72
26年度	116,464	1.6	59,973	10,175	46,316	38,168	292,936	3.9	153,613	22,918	116,405	97,482	1.16	0.81
27年度	124,280	6.7	63,421	10,445	50,414	41,361	317,624	8.4	164,745	23,333	129,546	108,393	1.34	0.95
28年度合計	131,893	6.1	68,997	11,262	51,634	41,651	344,172	8.4	182,564	26,941	134,667	110,182	1.57	1.13
28年度月平均	10,991	6.1	5,750	939	4,303	3,471	28,681	8.4	15,214	2,245	11,222	9,182	1.57	1.13
28年 4月	10,872	4.4	5,633	853	4,386	3,762	27,740	8.4	14,462	1,942	11,336	9,440	1.22	1.00
5月	10,390	5.8	5,500	962	3,928	3,189	27,452	8.3	14,325	2,211	10,916	9,089	1.49	1.01
6月	10,664	1.7	5,529	1,101	4,034	3,280	27,474	6.7	14,612	2,355	10,507	8,751	1.63	1.05
7月	11,248	6.1	6,142	999	4,107	3,391	27,711	6.6	15,029	2,322	10,360	8,635	1.82	1.10
8月	10,808	5.8	5,656	993	4,159	3,476	28,608	7.8	15,428	2,286	10,894	9,090	1.81	1.19
9月	11,496	5.6	5,897	1,157	4,442	3,522	30,051	8.2	15,814	2,753	11,484	9,426	1.85	1.28
10月	11,647	5.8	5,996	1,155	4,496	3,635	30,376	8.5	15,916	2,828	11,632	9,549	2.06	1.32
11月	10,193	8.6	5,286	769	4,138	3,244	29,024	8.0	15,351	2,315	11,358	9,218	1.75	1.27
12月	9,347	7.5	4,948	679	3,720	2,847	27,165	10.8	14,410	1,878	10,877	8,729	1.10	1.07
29年 1月	11,722	9.0	6,069	1,028	4,625	3,544	28,062	10.7	15,062	1,963	11,037	8,800	1.37	1.03
2月	11,298	2.5	5,817	793	4,688	3,754	29,361	7.4	15,615	2,037	11,709	9,406	1.55	1.15
3月	12,208	11.0	6,524	773	4,911	4,007	31,148	9.1	16,540	2,051	12,557	10,049	1.62	1.21
29年 4月	11,431	5.1	6,279	822	4,330	3,678	30,168	8.8	16,495	1,938	11,735	9,782	1.37	1.14
5月	11,317	8.9	5,989	987	4,341	3,555	30,263	10.2	16,498	2,122	11,643	9,719	1.71	1.17
6月	11,566	8.5	6,306	893	4,367	3,637	30,191	9.9	16,663	2,149	11,379	9,655	1.88	1.22
7月	11,453	1.8	6,148	915	4,390	3,617	30,055	8.5	16,564	2,114	11,377	9,600	1.90	1.25
8月	11,861	9.7	6,465	1,041	4,355	3,688	31,165	8.9	17,162	2,335	11,668	9,808	2.07	1.33
9月	12,081	5.1	6,688	984	4,409	3,717	31,766	5.7	17,652	2,392	11,722	9,950	2.13	1.42
10月	11,434	▲ 1.8	6,091	908	4,435	3,622	31,730	4.5	17,554	2,344	11,832	9,984	2.08	1.43
11月	11,002	7.9	5,930	760	4,312	3,516	30,608	5.5	16,799	2,106	11,703	9,730	2.00	1.40
12月	10,295	10.1	5,764	745	3,786	2,978	28,990	6.7	16,120	1,809	11,061	9,109	1.34	1.22
30年 1月	11,402	▲ 2.7	5,998	863	4,541	3,592	29,325	4.5	16,246	1,887	11,192	9,259	1.44	1.14
2月	11,653	3.1	6,485	784	4,384	3,609	30,418	3.6	16,993	1,982	11,443	9,378	1.84	1.28
3月														
29年度合計	125,495	4.9	68,143	9,702	47,650	39,209	334,679	6.9	184,746	23,178	126,755	105,974	1.76	1.27

（資料）青森労働局職業安定部職業安定課「職業安定業務統計」。

（注）新規学卒を除く。「うち常用」、「うち臨時季節」はパートタイムを除く。

職 業 紹 介 状 況 (3 ~ 充 足 ・ 就 職)

(単位:人、%)

区 分	充 足 数								就 職 件 数								
	全 数 計	対 前 年 同 期 比	う ち 常 用	う ち 臨 時 季 節	う ち パ ー ト 時 間	う ち 常 用	充 足 率		全 数 計	対 前 年 同 期 比	う ち 常 用	う ち 臨 時 季 節	う ち パ ー ト 時 間	う ち 常 用	う ち 受 給 者	就 職 率	
							対 新 規	対 有 効								対 新 規	対 有 効
19年度	36,605	▲ 3.2	19,660	2,640	14,305	11,892	38.1	16.6	40,253	▲ 4.4	21,724	3,702	14,827	12,269	6,280	29.4	8.7
20年度	33,963	▲ 7.2	17,419	2,602	13,942	11,422	43.4	19.3	36,694	▲ 8.8	18,874	3,371	14,449	11,739	5,507	26.5	7.9
21年度	35,418	4.3	16,231	4,092	15,095	11,564	50.2	24.5	38,024	3.6	17,393	4,907	15,724	11,958	6,010	28.6	7.6
22年度	37,375	5.5	17,988	4,307	15,080	11,444	45.8	21.3	39,687	4.4	19,048	5,063	15,576	11,844	5,415	31.2	8.7
23年度	38,586	3.2	19,132	4,393	15,061	11,750	42.3	19.2	41,151	3.7	20,438	4,951	15,762	12,300	5,690	33.9	9.4
24年度	38,137	▲ 1.2	19,831	4,016	14,290	11,437	36.7	15.3	40,345	▲ 2.0	21,012	4,356	14,977	11,970	5,961	35.6	9.9
25年度	37,464	▲ 1.8	19,964	3,273	14,227	11,602	32.7	13.3	39,821	▲ 1.3	21,141	3,694	14,986	12,138	6,232	36.9	10.2
26年度	35,709	▲ 4.7	19,616	2,702	13,391	10,844	30.7	12.2	38,107	▲ 4.3	20,887	3,115	14,105	11,335	5,855	37.9	10.6
27年度	33,692	▲ 5.6	18,581	2,258	12,853	10,395	27.1	10.6	35,563	▲ 6.7	19,559	2,577	13,427	10,830	5,534	38.4	10.7
28年度	31,125	▲ 7.6	17,284	2,143	11,698	9,551	23.6	9.0	32,930	▲ 7.4	18,272	2,501	12,157	9,928	5,447	39.1	10.8
28年度月平均	2,594	▲ 7.6	1,440	179	975	796	23.6	9.0	2,744	▲ 7.4	1,523	208	1,013	827	454	39.1	10.8
28年 4月	2,970	▲ 13.8	1,637	172	1,161	982	27.3	10.7	3,131	▲ 12.8	1,723	196	1,212	1,011	452	35.3	11.3
5月	2,841	2.8	1,525	211	1,105	958	27.3	10.3	2,983	3.4	1,598	235	1,150	1,000	532	42.7	10.9
6月	2,852	▲ 9.2	1,518	217	1,117	897	26.7	10.4	3,011	▲ 9.4	1,613	238	1,160	924	501	45.9	11.5
7月	2,394	▲ 13.4	1,378	180	836	704	21.3	8.6	2,548	▲ 14.9	1,469	204	875	732	459	41.2	10.1
8月	2,288	▲ 5.3	1,390	159	739	627	21.2	8.0	2,475	▲ 4.3	1,489	205	781	668	455	41.5	10.3
9月	2,617	▲ 4.2	1,450	203	964	829	22.8	8.7	2,774	▲ 4.3	1,532	235	1,007	867	439	44.6	11.8
10月	2,610	▲ 9.3	1,444	192	974	807	22.4	8.6	2,780	▲ 9.2	1,541	224	1,015	846	433	49.2	12.0
11月	2,329	▲ 11.3	1,325	164	840	663	22.8	8.0	2,478	▲ 11.6	1,399	210	869	696	431	42.5	10.9
12月	2,114	▲ 6.9	1,060	177	877	585	22.6	7.8	2,248	▲ 6.7	1,149	206	893	603	371	26.4	8.9
29年 1月	1,900	▲ 9.4	1,087	130	683	480	16.2	6.8	2,042	▲ 8.3	1,157	159	726	521	367	23.9	7.5
2月	2,625	▲ 6.4	1,450	173	1,002	793	23.2	8.9	2,750	▲ 4.8	1,506	197	1,047	823	473	37.8	10.8
3月	3,585	▲ 4.4	2,020	165	1,400	1,226	29.4	11.5	3,710	▲ 4.7	2,096	192	1,422	1,237	534	49.1	14.4
29年 4月	2,911	▲ 2.0	1,646	145	1,120	980	25.5	9.6	3,061	▲ 2.2	1,721	171	1,169	1,005	472	36.6	11.5
5月	2,753	▲ 3.1	1,479	138	1,136	938	24.3	9.1	2,903	▲ 2.7	1,549	181	1,173	967	483	44.0	11.2
6月	2,729	▲ 4.3	1,516	145	1,068	894	23.6	9.0	2,896	▲ 3.8	1,581	222	1,093	919	529	47.2	11.7
7月	2,269	▲ 5.2	1,303	138	828	706	19.8	7.5	2,428	▲ 4.7	1,391	172	865	728	442	40.3	10.1
8月	2,245	▲ 1.9	1,314	145	786	678	18.9	7.2	2,394	▲ 3.3	1,404	175	815	697	440	41.8	10.2
9月	2,464	▲ 5.8	1,407	146	911	777	20.4	7.8	2,612	▲ 5.8	1,483	179	950	806	423	46.0	11.6
10月	2,493	▲ 4.5	1,437	145	911	803	21.8	7.9	2,675	▲ 3.8	1,519	195	961	841	490	48.7	12.1
11月	2,246	▲ 3.6	1,247	152	847	686	20.4	7.3	2,406	▲ 2.9	1,318	182	906	717	409	43.6	11.0
12月	2,053	▲ 2.9	1,118	153	782	525	19.9	7.1	2,173	▲ 3.3	1,177	185	811	552	379	28.3	9.1
30年 1月	1,814	▲ 4.5	1,049	98	667	484	15.9	6.2	1,905	▲ 6.7	1,087	121	697	508	316	24.0	7.4
2月	2,205	▲ 16.0	1,274	130	801	644	18.9	7.2	2,286	▲ 16.9	1,313	149	824	665	410	36.2	9.6
3月																	
29年度合計	26,182	▲ 4.9	14,790	1,535	9,857	8,115	20.9	7.8	27,739	▲ 5.1	15,543	1,932	10,264	8,405	4,793	38.8	10.5

(資料) 青森労働局職業安定部職業安定課「職業安定業務統計」。

(注 1) 新規学卒を除く。「うち常用」、「うち臨時季節」はパートタイムを除く。

(注 2) 就職件数の「うち受給者」は基本手当受給者でパートタイムを除く。

産業別新規求人・充足状況（新規学卒を除く）

(単位:人、%)

区分	①新規求人数			②常用		③パートタイム		④充足数			⑤常用		⑥パートタイム		④/①
	当月	前年同月	増減率	当月	前年同月	当月	前年同月	当月	前年同月	増減率	当月	前年同月	当月	前年同月	
農、林、漁業	176	149	18.1	97	62	30	49	42	36	16.7	32	23	4	7	23.9
鉱業	2	4	▲50.0	2	4	0	0	0	1	-	0	1	0	0	-
建設業	1,350	1,215	11.1	1,262	1,111	41	43	132	163	▲19.0	123	146	6	12	9.8
製造業	888	759	17.0	607	535	217	187	272	289	▲5.9	199	196	64	68	30.6
食品製造業、飲料・たばこ・飼料製造業	298	255	16.9	155	130	105	110	71	114	▲37.7	45	73	23	30	23.8
繊維工業	73	70	4.3	48	42	25	23	27	28	▲3.6	17	19	9	9	37.0
木材・木製品製造業(家具を除く)家具・装	12	11	9.1	10	10	0	0	14	14	-	13	12	1	0	116.7
パルプ・紙・紙加工品製造業	20	33	▲39.4	18	33	2	0	14	11	27.3	11	10	2	1	70.0
印刷・関連運業	16	14	14.3	9	13	7	1	7	8	▲12.5	6	8	1	0	43.8
化学工業、石油製品・石炭製品製造業関係、プラスチ	22	13	69.2	14	10	5	1	3	6	▲50.0	3	5	0	0	13.6
窯業・土石製品製造業	23	25	▲8.0	22	24	1	0	7	7	-	7	7	0	0	30.4
鉄鋼業、非鉄金属製造業	22	25	▲12.0	22	23	0	2	8	5	60.0	8	4	0	0	36.4
金属製品製造業	86	53	62.3	81	49	5	4	20	15	33.3	14	14	5	0	23.3
はん用・生産用機械器具製造業	17	14	21.4	15	11	2	3	7	5	40.0	7	3	0	2	41.2
業務用機械器具製造業	46	29	58.6	39	13	6	14	14	9	55.6	12	6	2	3	30.4
電子部品・デバイス・電子回路製造業	120	97	23.7	89	78	21	8	23	24	▲4.2	14	10	7	8	19.2
電気機械器具製造業	61	54	13.0	32	44	29	10	25	18	38.9	16	9	9	8	41.0
情報通信機械器具製造業	14	7	100.0	7	4	5	3	12	5	140.0	9	2	3	1	85.7
輸送用機械器具製造業	49	54	▲9.3	40	46	1	8	12	15	▲20.0	10	10	1	5	24.5
その他の製造業	9	5	80.0	6	5	3	0	8	5	60.0	7	4	1	1	88.9
電気・ガス・熱供給・水道業	20	11	81.8	2	1	17	7	11	12	▲8.3	2	0	6	8	55.0
情報通信業	207	146	41.8	77	102	94	26	18	17	5.9	6	4	3	5	8.7
運輸業、郵便業	599	552	8.5	471	419	104	113	112	165	▲32.1	85	135	16	23	18.7
卸売・小売業	1,781	1,933	▲7.9	772	774	967	1,097	306	385	▲20.5	157	199	137	170	17.2
卸売業	397	410	▲3.2	254	253	130	132	82	101	▲18.8	57	69	22	25	20.7
小売業	1,384	1,523	▲9.1	518	521	837	965	224	284	▲21.1	100	130	115	145	16.2
金融・保険業	99	104	▲4.8	57	43	28	42	22	14	57.1	12	8	10	5	22.2
不動産業、物品賃貸業	115	186	▲38.2	70	94	43	85	24	24	-	16	19	8	5	20.9
学術研究、専門・技術サービス業	175	176	▲0.6	110	97	42	65	49	31	58.1	26	19	19	9	28.0
宿泊業、飲食サービス業	936	961	▲2.6	311	279	612	670	112	128	▲12.5	49	53	63	72	12.0
宿泊業	305	343	▲11.1	142	120	151	212	47	56	▲16.1	21	31	26	22	15.4
飲食サービス業	631	618	2.1	169	159	461	458	65	72	▲9.7	28	22	37	50	10.3
生活関連サービス業、娯楽業	540	585	▲7.7	257	237	262	292	60	90	▲33.3	26	37	31	47	11.1
教育、学習支援業	262	253	3.6	99	107	145	126	60	49	22.4	24	17	28	29	22.9
医療、福祉	2,584	2,450	5.5	1,506	1,345	962	986	582	725	▲19.7	386	448	166	240	22.5
医療業	741	774	▲4.3	438	385	247	331	156	181	▲13.8	108	113	33	49	21.1
社会保険・社会福祉・介護事業	1,829	1,655	10.5	1,057	942	713	652	420	541	▲22.4	275	333	131	190	23.0
複合サービス事業	62	81	▲23.5	22	42	28	17	13	23	▲43.5	8	15	0	4	21.0
サービス業	1,394	1,219	14.4	636	445	492	510	211	222	▲5.0	100	93	95	103	15.1
公務、その他	463	514	▲9.9	127	120	300	373	179	251	▲28.7	23	37	145	195	38.7
合計	11,653	11,298	3.1	6,485	5,817	4,384	4,688	2,205	2,625	▲16.0	1,274	1,450	801	1,002	18.9

(資料) 青森労働局職業安定部職業安定課「職業安定業務統計」。

(注) ①新規求人数(②+③+臨時・季節)、④充足数(⑤+⑥+臨時・季節)。

職業別常用新規求職・求人・就職状況（新規学卒を除く）

（単位：人、％）

区 分	① 新規求職者数			パートタイム		② 新規求人数			パートタイム		③ 求人倍率 ②/①	④ 就職件数			パートタイム		⑤ 就職率 ④/①
	当 月	前年同月	増減率	当 月	前年同月	当 月	前年同月	増減率	当 月	前年同月		当 月	前年同月	増減率	当 月	前年同月	
	管 理 的 職 業	39	9	▲333.3	0	1	33	27	22.2	0	1	0.85	3	1	200.0	0	0
専 門 的 ・ 技 術 的 職 業	677	771	▲12.2	162	162	1,733	1,617	7.2	486	540	2.56	299	389	▲23.1	102	167	44.2
建築・土木・測量技術者	20	23	▲13.0	0	0	212	187	13.4	0	0	10.60	17	18	▲5.6	0	0	85.0
情報処理・通信技術者	44	30	▲46.7	3	2	47	56	▲16.1	3	0	1.07	7	6	16.7	0	0	15.9
保健師、助産師、看護師	157	163	▲3.7	41	45	477	404	18.1	123	123	3.04	64	97	▲34.0	14	21	40.8
社会福祉の専門的職業	174	196	▲11.2	50	49	526	408	28.9	173	135	3.02	100	103	▲2.9	27	37	57.5
事 務 的 職 業	1,414	1,623	▲12.9	348	457	931	943	▲1.3	373	343	0.66	335	334	0.3	112	120	23.7
一般事務の職業	1,297	1,492	▲13.1	328	433	637	688	▲7.4	253	272	0.49	248	249	▲0.4	84	86	19.1
会計事務の職業	35	38	▲7.9	3	5	77	92	▲16.3	28	24	2.20	37	26	42.3	7	6	105.7
販 売 の 職 業	544	551	▲1.3	145	161	1,100	1,105	▲0.5	488	570	2.02	144	186	▲22.6	56	80	26.5
サ ー ビ ス の 職 業	757	947	▲20.1	227	299	2,519	2,409	4.6	1,297	1,247	3.33	408	517	▲21.1	147	177	53.9
飲食物調理の職業	200	240	▲16.7	84	97	517	498	3.8	313	312	2.59	100	120	▲16.7	50	58	50.0
接客・給仕の職業	159	184	▲13.6	59	67	646	620	4.2	396	382	4.06	65	69	▲5.8	37	40	40.9
保 安 の 職 業	42	43	▲2.3	4	12	250	202	23.8	38	55	5.95	51	31	64.5	26	20	121.4
農 林 漁 業 の 職 業	64	53	20.8	10	9	129	155	▲16.8	30	76	2.02	48	43	11.6	15	15	75.0
生 産 工 程 の 職 業	456	550	▲17.1	114	114	1,090	891	22.3	221	169	2.39	263	261	0.8	53	57	57.7
金属材料製造、金属加工、金属溶接・溶断の職業	45	49	▲8.2	1	2	183	126	45.2	1	3	4.07	48	27	77.8	2	0	106.7
製品製造・加工処理の職業（金属材料製造、金属加工、金属溶接・溶断を除く）	186	202	▲7.9	76	72	396	357	10.9	146	129	2.13	107	153	▲30.1	28	36	57.5
機械組立の職業	128	179	▲28.5	24	24	151	101	49.5	45	20	1.18	44	28	57.1	15	11	34.4
輸 送 ・ 機 械 運 転 の 職 業	240	449	▲46.5	16	56	640	616	3.9	79	72	2.67	113	172	▲34.3	14	19	47.1
建 設 ・ 採 掘 の 職 業	202	234	▲13.7	9	9	643	638	0.8	4	1	3.18	65	96	▲32.3	0	0	32.2
建設の職業（建設躯体工事の職業を除く）	41	64	▲35.9	2	3	154	130	18.5	0	0	3.76	19	20	▲5.0	0	0	46.3
土 木 の 職 業	115	121	▲5.0	4	5	292	280	4.3	3	0	2.54	27	55	▲50.9	0	0	23.5
運 搬 ・ 清 掃 ・ 包 装 等 の 職 業	1,045	1,110	▲5.9	445	465	1,026	968	6.0	593	680	0.98	249	299	▲16.7	140	168	23.8
分 類 不 能 の 職 業	63	45	40.0	29	19	0	0	-	0	0	-	0	0	-	0	0	-
合 計	5,543	6,385	▲13.2	1,509	1,764	10,094	9,571	5.5	3,609	3,754	1.82	1,978	2,329	▲15.1	665	823	35.7

（資料）青森労働局職業安定部職業安定課「職業安定業務統計」。

（注）③の「求人倍率」は原数値。

雇 用 保 険 業 務 取 扱 状 況

区 分	1. 適用事業所数		2. 被保険者数		3. 基本手当(基本分)								4. 特例一時金			
	対前年比	対前年比	対前年比	対前年比	①受給資格決定件数		②受給者実人員		③給付額		④高齢者給付金		①受給資格決定件数		②給付額	
					対前年比	対前年比	対前年比	対前年比	(千円)	対前年比	(千円)	対前年比	対前年比	対前年比	(千円)	対前年比
22年度	24,291	▲ 1.0	338,589	1.3	26,232	▲ 11.7	8,294	▲ 26.7	10,553,511	▲ 28.5	270,626	1.1	22,203	▲ 7.2	4,062,009	▲ 9.2
23年度	24,142	▲ 0.6	339,290	0.2	26,830	2.3	8,372	1.0	10,527,243	▲ 0.2	285,502	5.5	19,578	▲ 11.8	3,626,742	▲ 10.7
24年度	24,141	▲ 0.0	341,435	0.6	26,021	▲ 3.0	7,331	▲ 12.4	9,266,826	▲ 12.0	333,861	16.9	18,622	▲ 4.9	3,469,703	▲ 4.3
25年度	24,044	▲ 0.4	343,806	0.7	25,274	▲ 2.9	6,973	▲ 4.9	8,667,461	▲ 6.5	385,564	15.5	17,377	▲ 6.7	3,237,724	▲ 6.7
26年度	24,085	0.2	346,455	0.8	24,037	▲ 4.9	6,361	▲ 8.8	7,986,134	▲ 7.9	458,650	19.0	15,823	▲ 8.9	2,962,767	▲ 8.5
27年度	24,110	0.1	349,007	0.7	23,298	▲ 3.1	5,960	▲ 6.3	7,523,489	▲ 5.8	509,833	11.2	14,168	▲ 10.5	2,620,945	▲ 11.5
28年度	24,094	▲ 0.1	351,249	0.6	22,198	▲ 4.7	5,389	▲ 9.6	6,840,572	▲ 9.1	520,645	2.1	12,165	▲ 14.1	2,223,765	▲ 15.2
28年 4月	24,091	▲ 0.1	346,066	0.7	3,522	▲ 9.2	4,972	▲ 11.7	493,976	▲ 18.3	91,483	▲ 7.6	645	▲ 31.2	106,273	▲ 29.9
5月	24,105	▲ 0.2	351,502	0.7	2,388	0.5	5,878	▲ 6.7	593,294	▲ 7.3	82,797	33.4	674	▲ 14.0	153,690	▲ 3.9
6月	24,126	▲ 0.2	353,849	0.6	1,732	▲ 7.5	6,010	▲ 6.6	698,652	7.6	34,189	▲ 16.4	695	▲ 9.2	92,833	▲ 41.0
7月	24,149	▲ 0.2	354,282	0.5	1,596	▲ 17.0	5,772	▲ 13.7	580,186	▲ 22.5	36,911	▲ 10.8	878	▲ 4.1	93,652	▲ 3.9
8月	24,159	▲ 0.2	354,167	0.6	1,553	▲ 5.8	6,146	▲ 6.4	655,957	1.2	29,881	▲ 16.0	478	10.1	167,816	36.1
9月	24,022	0.0	354,157	0.4	1,569	▲ 0.5	5,786	▲ 10.7	629,323	▲ 13.3	31,188	14.0	95	▲ 8.7	35,909	▲ 40.9
10月	24,024	▲ 0.1	353,311	0.1	1,609	▲ 16.4	5,327	▲ 11.8	542,410	▲ 15.2	30,705	▲ 9.0	106	▲ 19.1	13,809	▲ 11.8
11月	24,045	▲ 0.1	353,464	0.3	1,601	2.4	5,166	▲ 9.1	559,058	1.9	24,286	▲ 8.6	769	▲ 9.1	32,392	2.3
12月	24,073	▲ 0.0	349,793	0.4	1,257	▲ 6.3	4,704	▲ 14.6	449,970	▲ 13.5	26,366	2.9	3,992	▲ 14.6	180,425	6.1
29年 1月	24,101	0.0	347,587	0.7	1,847	▲ 1.7	4,926	▲ 10.5	573,502	▲ 12.4	41,884	▲ 4.7	2,439	▲ 15.5	856,754	▲ 4.7
2月	24,121	0.0	348,178	1.2	1,698	11.3	4,846	▲ 8.5	476,316	▲ 7.4	49,859	22.5	839	▲ 23.0	330,266	▲ 39.0
3月	24,109	0.1	348,634	1.5	1,826	1.9	5,130	▲ 4.9	587,928	▲ 6.4	41,096	24.4	555	▲ 7.2	159,946	▲ 24.7
29年 4月	24,123	0.1	351,975	1.7	3,083	▲ 12.5	4,639	▲ 6.7	466,488	▲ 5.6	88,066	▲ 3.7	572	▲ 11.3	92,189	▲ 13.3
5月	24,158	0.2	357,968	1.8	2,398	0.4	5,586	▲ 5.0	608,195	2.5	71,645	▲ 13.5	555	▲ 17.7	138,486	▲ 9.9
6月	24,167	0.2	360,124	1.8	1,808	4.4	5,573	▲ 7.3	603,951	▲ 13.6	41,894	22.5	620	▲ 10.8	86,260	▲ 7.1
7月	24,190	0.2	360,545	1.8	1,572	▲ 1.5	5,435	▲ 5.8	543,446	▲ 6.3	39,332	6.6	812	▲ 7.5	87,023	▲ 7.1
8月	24,192	0.1	360,429	1.8	1,490	▲ 4.1	5,805	▲ 5.5	682,693	4.1	26,689	▲ 10.7	412	▲ 13.8	156,780	▲ 6.6
9月	24,036	0.1	360,704	1.8	1,640	4.5	5,388	▲ 6.9	555,256	▲ 11.8	35,854	15.0	69	▲ 27.4	21,698	▲ 39.6
10月	24,048	0.1	360,410	2.0	1,718	6.8	5,185	▲ 2.7	542,487	0.0	38,072	24.0	115	8.5	14,203	2.9
11月	24,071	0.1	360,320	1.9	1,445	▲ 9.7	5,017	▲ 2.9	565,868	1.2	35,306	45.4	635	▲ 17.4	28,485	▲ 12.1
12月	24,088	0.1	357,261	2.1	1,276	1.5	4,472	▲ 4.9	431,362	▲ 4.1	30,856	17.0	3,575	▲ 10.4	150,562	▲ 16.6
30年 1月	24,088	▲ 0.1	354,517	2.0	1,767	▲ 4.3	4,656	▲ 5.5	546,347	▲ 4.7	54,630	30.4	2,045	▲ 16.2	745,337	▲ 13.0
2月	24,098	▲ 0.1	353,829	1.6	1,442	▲ 15.1	4,622	▲ 4.6	462,372	▲ 2.9	39,508	▲ 20.8	764	▲ 8.9	306,616	▲ 7.2
3月																

(資料) 青森労働局職業安定部職業安定課「雇用保険事業統計」。(注 1) 年度分のうち「1.適用事業所数」、「2.被保険者数」、「3-②.受給者実人員」は月平均の数値

(注 2) 各月分のうち「1.適用事業所数」、「2.被保険者数」は月末現在の数値。

(注 3) 「3-①.受給資格決定件数」は「高齢者」を含む。

安定所別職業紹介状況（1～全数）

（単位：人、%、倍）

		県合計	青森	八戸	弘前	むつ	野辺地	五所川原	三沢	黒石	
求 新	当 月 計	6,321	1,661	1,387	1,018	352	262	519	713	409	
	うち 常用	5,543	1,523	1,318	884	284	153	435	621	325	
	うち 女	3,434	915	783	550	193	116	257	414	206	
	うち 中高年	2,905	672	649	455	178	168	243	343	197	
	前 月 計	7,922	1,816	1,721	1,383	425	337	821	921	498	
	前年同月計	7,275	1,735	1,525	1,306	420	320	627	803	539	
	職 効	当 月 計	23,742	6,056	5,536	4,186	1,217	925	2,035	2,464	1,323
		うち 常用	21,348	5,646	5,226	3,776	1,014	683	1,746	2,156	1,101
		うち 女	12,318	3,212	3,007	2,058	659	417	997	1,337	631
		うち 中高年	11,547	2,670	2,749	2,004	685	544	1,023	1,244	628
前 月 計		25,699	6,481	5,567	4,693	1,450	1,112	2,458	2,541	1,397	
前年同月計		25,483	6,305	5,620	4,729	1,254	1,051	2,293	2,704	1,527	
求 人		当 月 計	11,653	3,622	3,015	1,851	489	455	609	1,214	398
		うち 常用	10,094	3,025	2,677	1,573	464	418	531	1,041	365
		前 月 計	11,402	3,314	3,105	1,921	517	449	556	1,208	332
		前年同月計	11,298	3,569	2,854	1,863	499	395	577	1,141	400
	当 月 計	30,418	9,636	7,905	4,794	1,307	1,133	1,566	3,102	975	
	うち 常用	26,371	7,996	7,102	4,038	1,234	1,016	1,420	2,670	895	
	前 月 計	29,325	9,315	7,539	4,608	1,358	1,064	1,521	3,034	886	
	前年同月計	29,361	9,349	7,628	4,506	1,316	1,157	1,510	2,918	977	
	就 職 件 数	当 月 計	2,286	490	568	376	100	99	195	330	128
		うち 常用	1,978	433	499	318	93	86	170	269	110
うち 女		1,389	294	329	245	61	62	122	195	81	
うち 中高年		925	225	218	146	43	38	83	128	44	
うち 保		564	129	131	94	29	24	52	67	38	
前 月 計		1,905	403	460	375	99	55	165	231	117	
前年同月計	2,750	691	588	506	104	87	261	334	179		
就 職 率	当 月	36.2	29.5	41.0	36.9	28.4	37.8	37.6	46.3	31.3	
	前 月	24.0	22.2	26.7	27.1	23.3	16.3	20.1	25.1	23.5	
	前年同月	37.8	39.8	38.6	38.7	24.8	27.2	41.6	41.6	33.2	
求 人 倍 率	新	当 月	1.84	2.18	2.17	1.82	1.39	1.74	1.17	1.70	0.97
	規	前 月	1.44	1.82	1.80	1.39	1.22	1.33	0.68	1.31	0.67
	有	前年同月	1.55	2.06	1.87	1.43	1.19	1.23	0.92	1.42	0.74
	効	当 月	1.28	1.59	1.43	1.15	1.07	1.22	0.77	1.26	0.74
	前 月	1.14	1.44	1.35	0.98	0.94	0.96	0.62	1.19	0.63	
	前年同月	1.15	1.48	1.36	0.95	1.05	1.10	0.66	1.08	0.64	

（資料）青森労働局職業安定部職業安定課「職業安定業務統計」。

（注3）「求人倍率」は原数値。

（注1）新規学卒関係を除く。

（注4）「就職件数」の「うち保」は雇用保険受給者。

（注2）就職率＝就職件数÷新規求職×100。

安定所別職業紹介状況（２～一般）

（単位：人、%、倍）

		県合計	青森	八戸	弘前	むつ	野辺地	五所川原	三沢	黒石		
求 新	規	当 月 計	4,802	1,262	1,038	773	250	216	391	538	334	
		うち 常用	4,034	1,129	971	641	182	107	307	446	251	
		うち 女	2,147	578	488	349	105	77	149	259	142	
		うち 中高年	2,082	454	445	321	138	142	171	253	158	
	前 月 計	6,153	1,373	1,251	1,111	324	283	691	717	403		
	前 年 同 月 計	5,491	1,291	1,128	995	313	255	484	586	439		
	有	当 月 計	17,076	4,302	3,810	3,101	837	714	1,520	1,776	1,016	
		うち 常用	14,715	3,901	3,507	2,702	635	472	1,233	1,468	797	
		うち 女	7,120	1,882	1,673	1,236	345	252	576	767	389	
		うち 中高年	7,816	1,673	1,750	1,399	482	430	735	882	465	
	前 月 計	19,239	4,829	3,874	3,625	1,096	906	1,945	1,871	1,093		
	前 年 同 月 計	18,731	4,627	3,905	3,559	886	816	1,762	1,963	1,213		
職 効	新	当 月 計	7,269	2,007	2,044	1,164	286	323	357	768	320	
		うち 常用	6,485	1,706	1,941	1,015	273	299	304	651	296	
		前 月 計	6,861	1,874	1,935	1,135	310	320	345	729	213	
		前 年 同 月 計	6,610	1,940	1,722	1,026	313	288	329	729	263	
	有	当 月 計	18,975	5,453	5,268	2,953	754	818	951	2,054	724	
		うち 常用	16,993	4,617	4,990	2,573	716	746	877	1,798	676	
		前 月 計	18,133	5,239	4,926	2,872	760	780	956	1,993	607	
		前 年 同 月 計	17,652	5,234	4,811	2,590	766	823	924	1,867	637	
	求 人	新	当 月 計	1,462	305	403	226	52	52	132	199	93
			うち 常用	1,313	275	364	200	49	44	116	178	87
			うち 女	731	160	195	128	22	26	70	82	48
			うち 中高年	491	123	133	70	18	11	45	62	29
うち 保		410	94	110	63	18	15	36	45	29		
前 月 計		1,208	257	315	226	58	35	106	139	72		
前 年 同 月 計		1,703	414	398	298	71	54	164	180	124		
就 職 件 数		当 月	30.4	24.2	38.8	29.2	20.8	24.1	33.8	37.0	27.8	
		前 月	19.6	18.7	25.2	20.3	17.9	12.4	15.3	19.4	17.9	
		前 年 同 月	31.0	32.1	35.3	29.9	22.7	21.2	33.9	30.7	28.2	
求 人 倍 率		新	当 月	1.51	1.59	1.97	1.51	1.14	1.50	0.91	1.43	0.96
			前 月	1.12	1.36	1.55	1.02	0.96	1.13	0.50	1.02	0.53
	規	前 年 同 月	1.20	1.50	1.53	1.03	1.00	1.13	0.68	1.24	0.60	
		当 月	1.11	1.27	1.38	0.95	0.90	1.15	0.63	1.16	0.71	
	有	前 月	0.94	1.08	1.27	0.79	0.69	0.86	0.49	1.07	0.56	
		前 年 同 月	0.94	1.13	1.23	0.73	0.86	1.01	0.52	0.95	0.53	

（資料）青森労働局職業安定部職業安定課「職業安定業務統計」。

（注 1）新規学卒関係、パートタイム関係及び一般日雇関係を除く。

（注 2）就職率＝就職件数÷新規求職×100。

（注 3）「求人倍率」は原数値。

（注 4）「就職件数」の「うち保」は雇用保険受給者。

安定所別職業紹介状況（3～パートタイム）

（単位：人、%、倍）

		県合計	青森	八戸	弘前	むつ	野辺地	五所川原	三沢	黒石	
求	新規	当月計	1,519	399	349	245	102	46	128	175	75
		うち女	1,287	337	295	201	88	39	108	155	64
	前月計	1,769	443	470	272	101	54	130	204	95	
	前年同月計	1,784	444	397	311	107	65	143	217	100	
職	有効	当月計	6,666	1,754	1,726	1,085	380	211	515	688	307
		うち女	5,198	1,330	1,334	822	314	165	421	570	242
	前月計	6,460	1,652	1,693	1,068	354	206	513	670	304	
	前年同月計	6,752	1,678	1,715	1,170	368	235	531	741	314	
求	新規	当月計	4,384	1,615	971	687	203	132	252	446	78
		前月計	4,541	1,440	1,170	786	207	129	211	479	119
	前年同月計	4,688	1,629	1,132	837	186	107	248	412	137	
	有効	当月計	11,443	4,183	2,637	1,841	553	315	615	1,048	251
前月計		11,192	4,076	2,613	1,736	598	284	565	1,041	279	
前年同月計	11,709	4,115	2,817	1,916	550	334	586	1,051	340		
就	職	当月計	824	185	165	150	48	47	63	131	35
		うち女	658	134	134	117	39	36	52	113	33
	前月計	697	146	145	149	41	20	59	92	45	
	前年同月計	1,047	277	190	208	33	33	97	154	55	
就	職	当月	54.2	46.4	47.3	61.2	47.1	102.2	49.2	74.9	46.7
	前月	39.4	33.0	30.9	54.8	40.6	37.0	45.4	45.1	47.4	
	前年同月	58.7	62.4	47.9	66.9	30.8	50.8	67.8	71.0	55.0	
求	新規	当月	2.89	4.05	2.78	2.80	1.99	2.87	1.97	2.55	1.04
		前月	2.57	3.25	2.49	2.89	2.05	2.39	1.62	2.35	1.25
		前年同月	2.63	3.67	2.85	2.69	1.74	1.65	1.73	1.90	1.37
	有効	当月	1.72	2.38	1.53	1.70	1.46	1.49	1.19	1.52	0.82
		前月	1.73	2.47	1.54	1.63	1.69	1.38	1.10	1.55	0.92
		前年同月	1.73	2.45	1.64	1.64	1.49	1.42	1.10	1.42	1.08

（資料）青森労働局職業安定部職業安定課「職業安定業務統計」。

（注1）就職率＝就職件数÷新規求職×100。

（注2）「求人倍率」は原数値。

平成29年度 出稼労働者【県外】職業紹介状況(平成28年度対比)

I 職業紹介状況

青森労働局職業安定部

年度	区分	4月	5月	6月	7月	8月	9月	10月	11月	12月	1月	2月	3月	年度計
29年度	求職	281	220	68	59	66	59	63	52	135	79	23		1,105
	就職	11	7	21	9	23	23	42	15	11	9	6		177
28年度	求職	386	277	85	66	135	50	61	156	179	73	30	62	1,560
	就職	18	13	15	11	29	30	29	26	13	18	12	7	221
増減率	求職	▲27.2	▲20.6	▲20.0	▲10.6	▲51.1	18.0	3.3	▲66.7	▲24.6	8.2	▲23.3		▲29.2
	就職	▲38.9	▲46.2	40.0	▲18.2	▲20.7	▲23.3	44.8	▲42.3	▲15.4	▲50.0	▲50.0		▲19.9

II 産業別就職状況

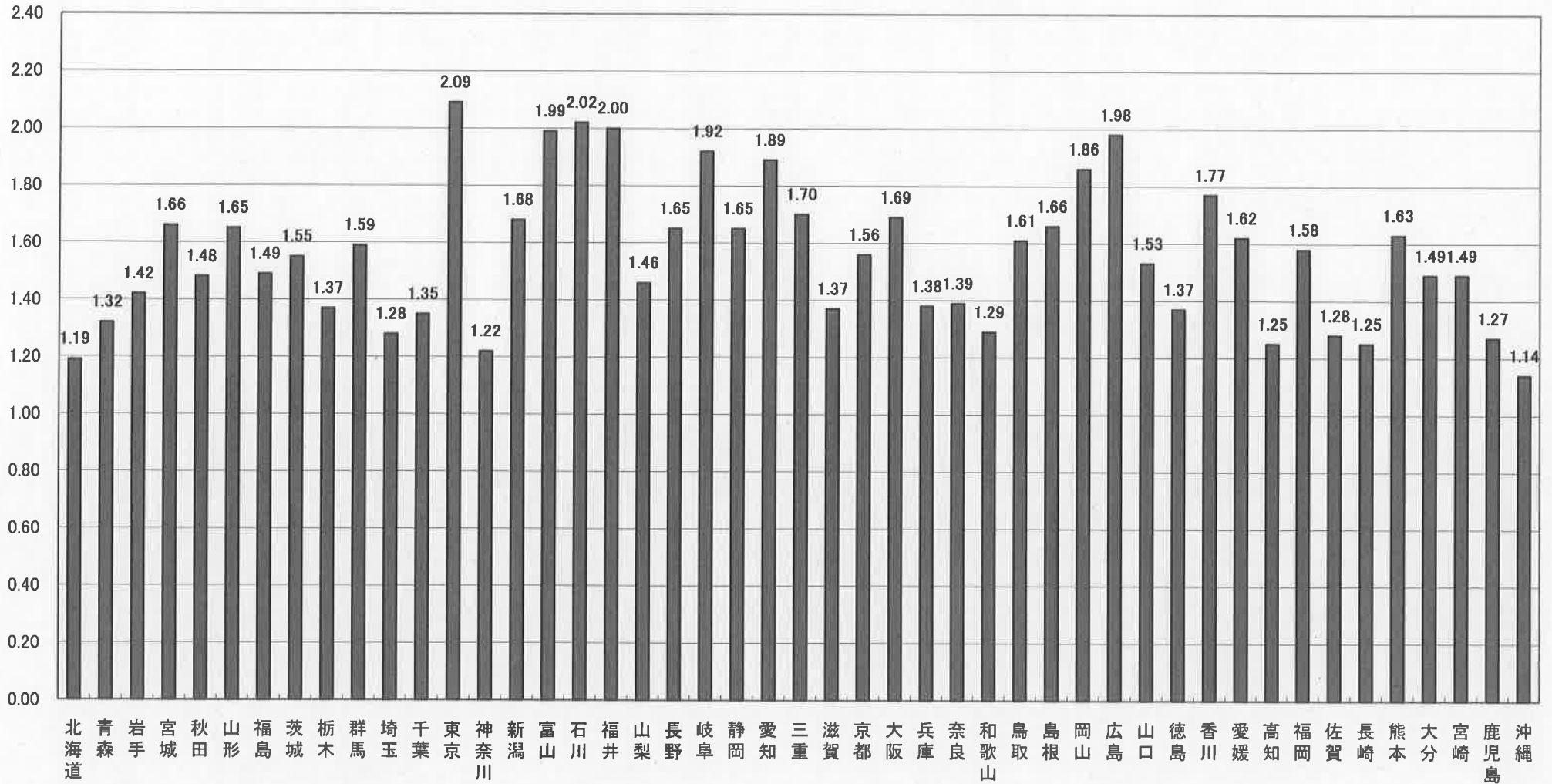
産業	年度	4月	5月	6月	7月	8月	9月	10月	11月	12月	1月	2月	3月	年度計
建設業	29年度	1	0	4	0	2	3	2	2	5	2	1		22
	28年度	3	2	0	0	5	3	1	2	3	4	5	2	30
製造業	29年度	10	7	15	7	20	19	27	8	6	6	5		130
	28年度	14	11	14	10	22	25	18	18	8	12	7	4	163
その他の産業	29年度	0	0	2	2	1	1	13	5	0	1	0		25
	28年度	1	0	1	1	2	2	10	6	2	2	0	1	28

III 地域別就職状況

地域	年度	4月	5月	6月	7月	8月	9月	10月	11月	12月	1月	2月	3月	年度計
合計	29年度	11	7	21	9	23	23	42	15	11	9	6	0	177
	28年度	18	13	15	11	29	30	29	26	13	18	12	7	221
埼玉	29年度	0	0	0	2	0	1	0	1	0	0	0		4
	28年度	2	0	2	0	1	3	0	0	0	0	0	0	8
東京	29年度	8	6	7	3	18	15	25	2	6	5	1		96
	28年度	11	9	9	7	25	21	18	15	6	8	3	2	134
神奈川	29年度	1	0	2	0	3	1	0	1	1	1	1		11
	28年度	1	1	0	0	0	1	1	1	2	4	5	2	18
静岡	29年度	0	0	0	0	0	1	1	1	0	0	0		3
	28年度	0	0	0	0	0	1	1	0	0	0	0	0	2
愛知	29年度	1	1	2	2	0	1	6	0	0	0	0		13
	28年度	1	2	1	2	1	3	2	0	0	2	1	3	18
その他	29年度	1	0	10	2	2	4	10	10	4	3	4		50
	28年度	3	1	3	2	2	1	7	10	5	4	3	0	41

(注) 求職…出稼労働者として就職を希望し、就職できる状態にある数

都道府県別有効求人倍率：季節調整値
 (新規学卒者を除きパートタイムを含む)
 平成30年2月 全国平均 1.58倍 [原数値1.68倍]



(注) 季節調整値計算(季節調整値替え)は、毎年過去1年分のデータが揃う年初に行われ、季節調整済系列が改訂される。
 (資料出所) 厚生労働省「職業安定業務統計」。