



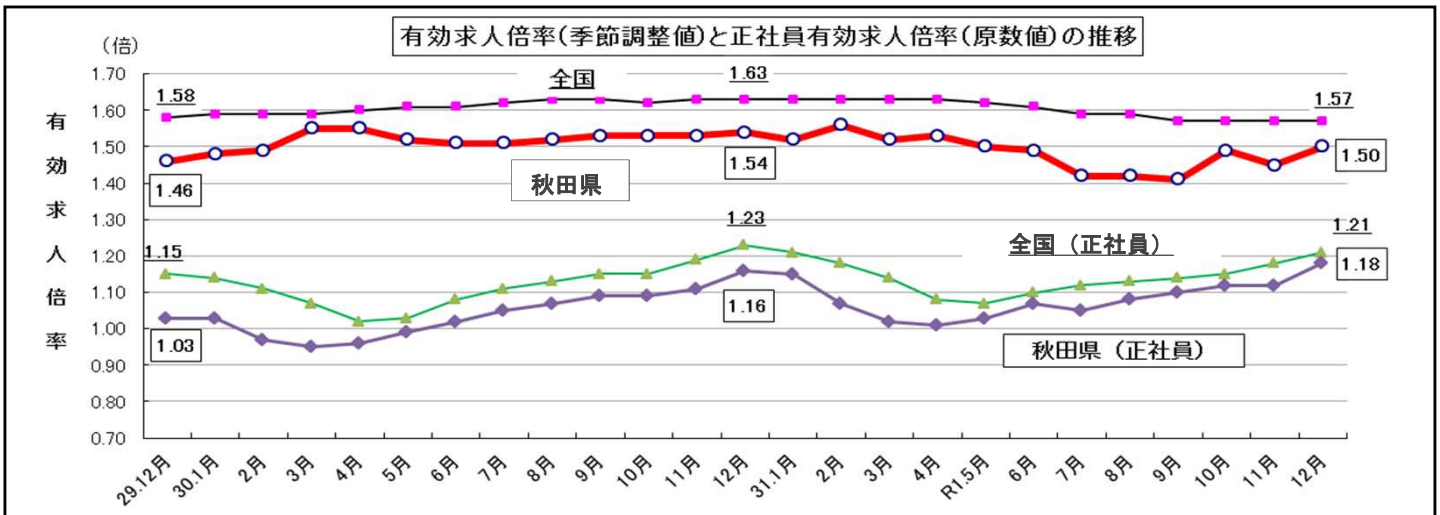
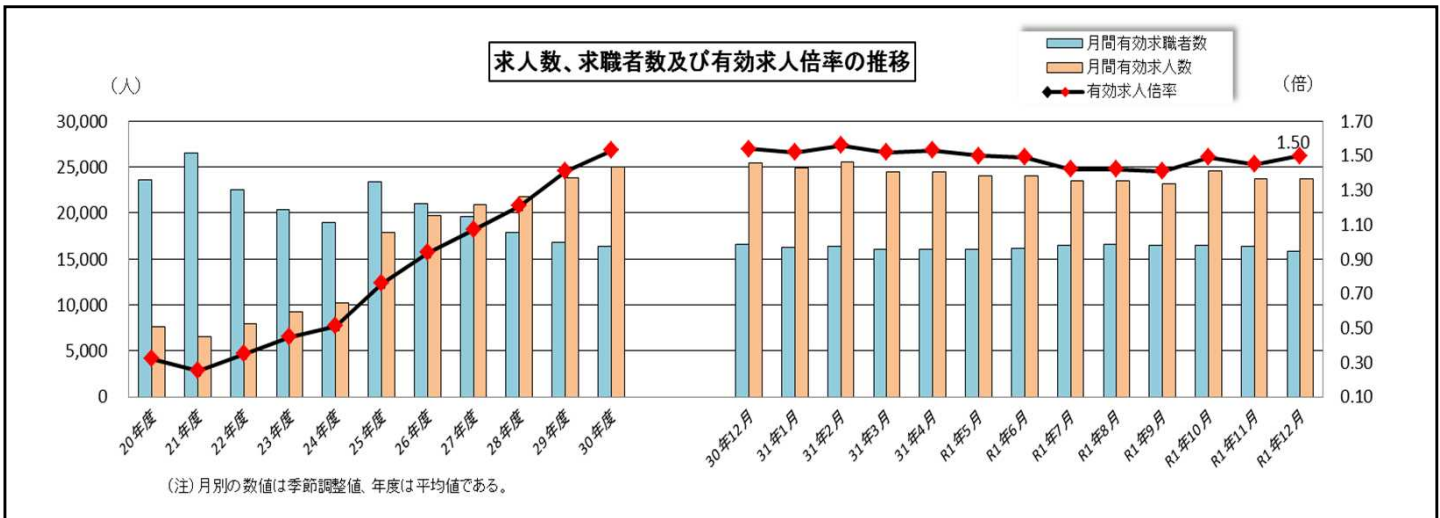
報道関係者 各位

令和2年1月31日（金）  
【照会先】次回発表予定 2月28日（金）  
秋田労働局職業安定部職業安定課  
課長 畠山 徹  
地方労働市場情報官 加藤 泰弘  
電話番号 018-883-0007

**秋田県内の雇用情勢(令和元年12月)**  
～有効求人倍率(季節調整値)は1.50倍(前月比+0.05P)～  
～7か月ぶりの1.5倍台～

1. 概況 (本編P1～P5、P10～P11、付属資料P1～P2、P13)

- 県内の雇用情勢は、  
「一部で改善の動きが弱まっているものの、高水準を維持している」
  - ・ 全国は1.57倍（前月と同水準）。本県は全国23位で前月より4つ順位を上げる
  - ・ 就業地別（季調値）は1.62倍（前月比+0.06P）で、全国22位
- 新規求人倍率（季調値）は2.39倍、前月比0.37P上昇し3か月連続で2倍を上回る
- 正社員（原数値）は1.18倍で前年同月比0.02P上昇、19か月連続で1倍台を維持



(注) 平成30年12月以前の季節調整値は、平成31年1月公表時に改訂されている。

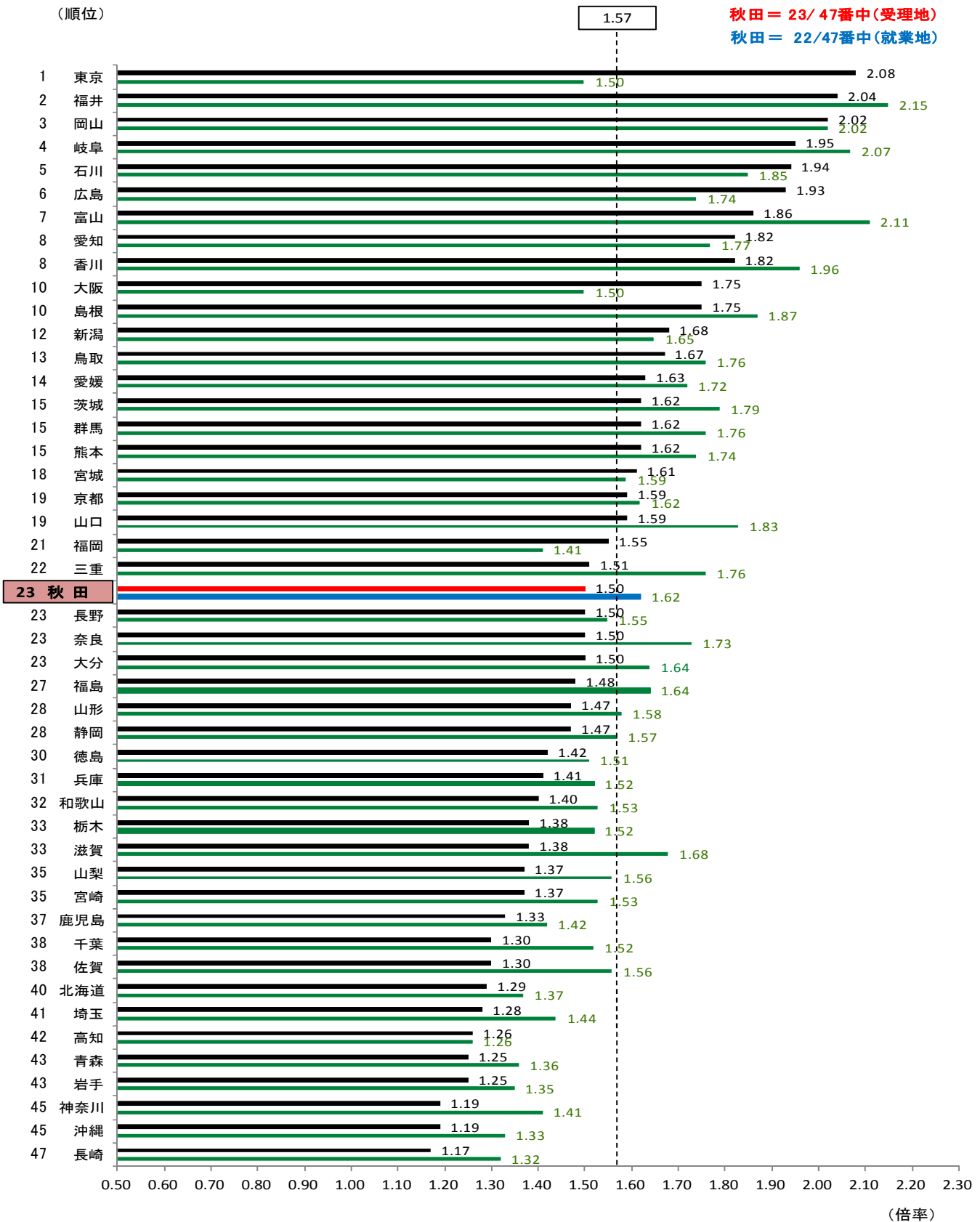
# 都道府県別有効求人倍率(受理地・就業地)[季調値] (令和元年12月)

■ 受理地  
■ 就業地

全国 = 1.57

秋田 = 23/47番中(受理地)

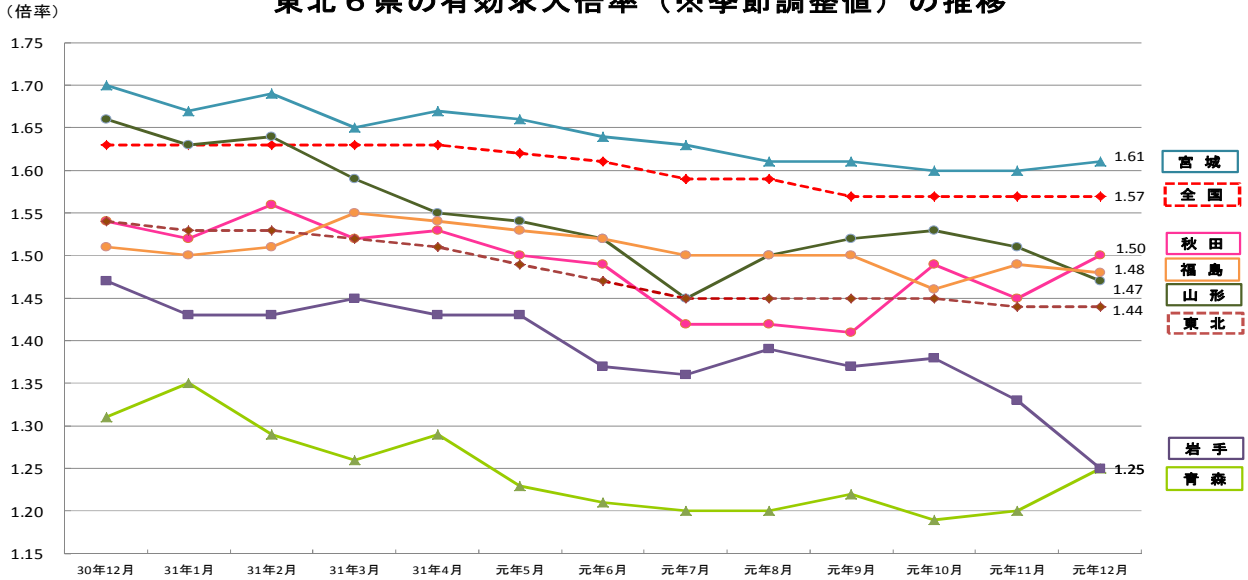
秋田 = 22/47番中(就業地)



## 【東北6県の状況】

- 6県平均の有効求人倍率（季節調整値）は1.44倍（前月と同水準）、トップは25か月連続で宮城県の1.61倍（前月比0.01P上昇）
- 秋田県は東北2位（前月より二つ上昇）、北東北3県では1位（27か月連続）

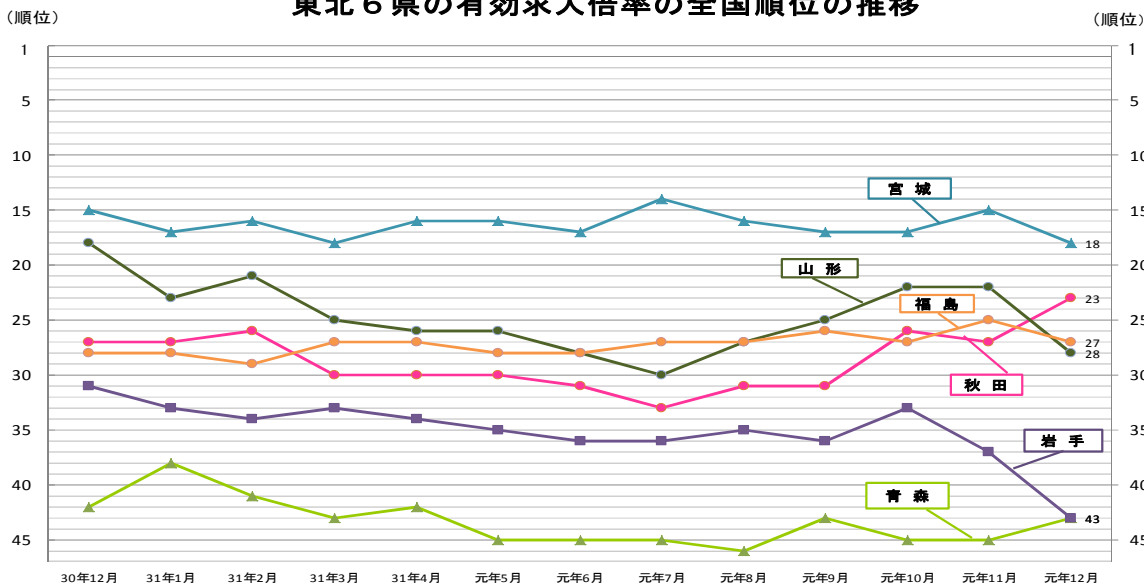
### 東北6県の有効求人倍率（※季節調整値）の推移



※平成31年1月季節調整値改訂済み

改定後	30年12月	31年1月	31年2月	31年3月	31年4月	元年5月	元年6月	元年7月	元年8月	元年9月	元年10月	元年11月	元年12月		11月比	10月比
全国	1.63	1.63	1.63	1.63	1.63	1.62	1.61	1.59	1.59	1.57	1.57	1.57	1.57	全国	0.00	0.00
青森	1.31	1.35	1.29	1.26	1.29	1.23	1.21	1.20	1.20	1.22	1.19	1.20	1.25	青森	0.05	0.06
岩手	1.47	1.43	1.43	1.45	1.43	1.43	1.37	1.36	1.39	1.37	1.38	1.33	1.25	岩手	▲ 0.08	▲ 0.13
宮城	1.70	1.67	1.69	1.65	1.67	1.66	1.64	1.63	1.61	1.61	1.60	1.60	1.61	宮城	0.01	0.01
秋田	1.54	1.52	1.56	1.52	1.53	1.50	1.49	1.42	1.42	1.41	1.49	1.45	1.50	秋田	0.05	0.01
山形	1.66	1.63	1.64	1.59	1.55	1.54	1.52	1.45	1.50	1.52	1.53	1.51	1.47	山形	▲ 0.04	▲ 0.06
福島	1.51	1.50	1.51	1.55	1.54	1.53	1.52	1.50	1.50	1.50	1.46	1.49	1.48	福島	▲ 0.01	0.02
東北	1.54	1.53	1.53	1.52	1.51	1.49	1.47	1.45	1.45	1.45	1.45	1.44	1.44	東北	0.00	▲ 0.01

### 東北6県の有効求人倍率の全国順位推移



	30年12月	31年1月	31年2月	31年3月	31年4月	元年5月	元年6月	元年7月	元年8月	元年9月	元年10月	元年11月	元年12月		11月比	10月比
青森	42	38	41	43	42	45	45	45	46	43	45	45	43	青森	2	2
岩手	31	33	34	33	34	35	36	36	35	36	33	37	43	岩手	▲ 6	▲ 10
宮城	15	17	16	18	16	16	17	14	16	17	17	15	18	宮城	▲ 3	▲ 1
秋田	27	27	26	30	30	30	31	33	31	31	26	27	23	秋田	4	3
山形	18	23	21	25	26	26	28	30	27	25	22	22	28	山形	▲ 6	▲ 6
福島	28	28	29	27	27	28	28	27	27	26	27	25	27	福島	▲ 2	0

【県内の状況】

- 有効求人倍率（常用）トップは鹿角所の1.94倍。
- 地域別（常用）では県北1.72倍（前年同月比0.03p低下）、中央1.39倍（同比0.01p上昇）、県南1.46倍（同比0.09p低下）

ハローワーク別求人・求職状況（令和元年12月）

項目	能代	大館	鷹巣	鹿角	県北計	秋田	男鹿	本荘	中央計	大曲	角館	横手	湯沢	県南計	局計
新規求職者数	268	257	125	163	813	1,201	170	302	1,673	367	132	319	224	1,042	3,528
常用	266	224	77	98	665	1,190	90	231	1,511	295	72	283	168	818	2,994
有効求職者数	957	1,102	464	571	3,094	5,641	512	1,335	7,488	1,487	420	1,273	940	4,120	14,702
常用	954	1,046	409	462	2,871	5,613	383	1,258	7,254	1,367	358	1,219	864	3,808	13,933
新規求人数	707	574	240	353	1,874	3,128	211	614	3,953	1,194	287	678	352	2,511	8,338
常用	648	501	235	342	1,726	2,708	161	571	3,440	1,045	259	566	325	2,195	7,361
有効求人数	1,912	1,755	678	944	5,289	8,771	537	1,888	11,196	2,752	742	1,872	979	6,345	22,830
常用	1,785	1,600	660	896	4,941	7,957	426	1,682	10,065	2,390	672	1,599	910	5,571	20,577
新規求人倍率	2.64	2.23	1.92	2.17	2.31	2.60	1.24	2.03	2.36	3.25	2.17	2.13	1.57	2.41	2.36
常用	2.44	2.24	3.05	3.49	2.60	2.28	1.79	2.47	2.28	3.54	3.60	2.00	1.93	2.68	2.46
有効求人倍率	2.00	1.59	1.46	1.65	1.71	1.55	1.05	1.41	1.50	1.85	1.77	1.47	1.04	1.54	1.55
常用	1.87	1.53	1.61	1.94	1.72	1.42	1.11	1.34	1.39	1.75	1.88	1.31	1.05	1.46	1.48

ハローワーク別求人・求職状況（前年同月比）

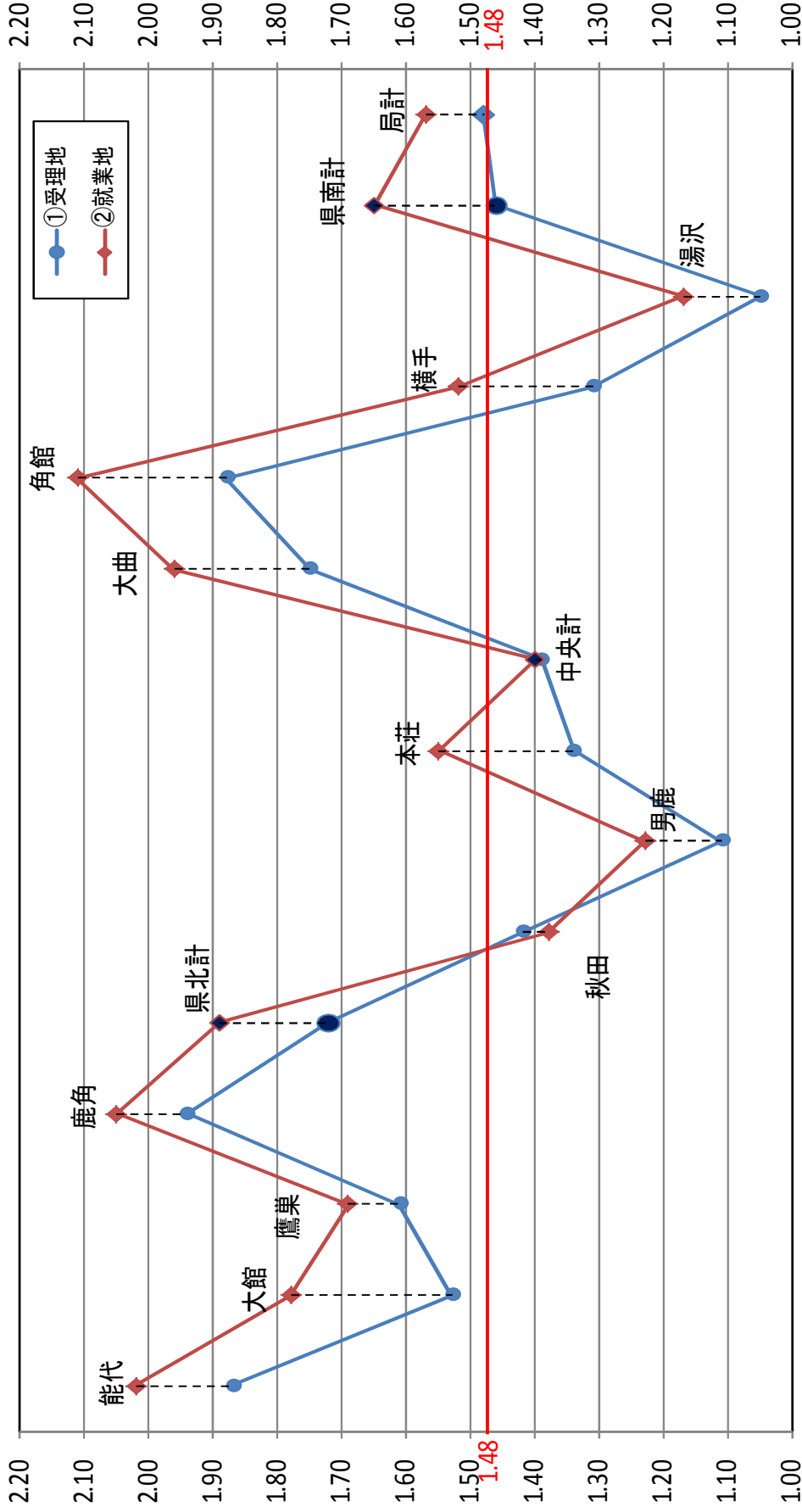
項目	能代	大館	鷹巣	鹿角	県北計	秋田	男鹿	本荘	中央計	大曲	角館	横手	湯沢	県南計	局計
新規求職者数	10.7	▲ 13.8	▲ 13.8	2.5	▲ 3.7	▲ 12.0	15.6	3.1	▲ 7.3	▲ 7.1	▲ 4.3	▲ 2.1	2.3	▲ 3.3	▲ 5.3
常用	10.4	▲ 15.8	▲ 18.9	12.6	▲ 3.5	8.9	25.0	▲ 3.8	7.5	▲ 6.1	▲ 16.3	▲ 2.7	7.0	▲ 3.5	1.8
有効求職者数	▲ 2.9	▲ 4.2	▲ 6.1	4.6	▲ 2.6	▲ 7.1	▲ 0.8	2.3	▲ 5.1	0.7	▲ 4.1	▲ 2.0	7.4	0.8	▲ 3.0
常用	▲ 3.1	▲ 5.1	▲ 5.8	7.2	▲ 2.7	▲ 2.3	0.3	1.9	▲ 1.5	1.2	▲ 6.0	▲ 2.2	8.4	0.9	▲ 1.1
新規求人数	4.4	▲ 13.8	▲ 9.4	▲ 3.6	▲ 5.1	1.5	12.8	▲ 6.7	0.7	1.7	4.7	▲ 18.2	▲ 4.6	▲ 5.1	▲ 2.4
常用	3.8	▲ 7.9	▲ 8.6	▲ 1.7	▲ 2.7	10.4	3.9	5.2	9.2	6.3	5.7	▲ 14.1	▲ 3.8	▲ 1.3	3.0
有効求人数	▲ 5.1	▲ 1.5	▲ 13.2	▲ 1.2	▲ 4.4	▲ 5.2	▲ 4.6	▲ 0.3	▲ 4.4	3.3	0.8	▲ 24.9	▲ 6.9	▲ 8.7	▲ 5.6
常用	▲ 5.5	▲ 0.1	▲ 13.8	▲ 0.3	▲ 4.2	▲ 1.1	▲ 4.1	▲ 0.3	▲ 1.1	7.0	1.5	▲ 20.9	▲ 4.6	▲ 5.1	▲ 2.9
新規求人倍率	▲ 0.16	0.00	0.09	▲ 0.13	▲ 0.03	0.34	▲ 0.03	▲ 0.22	0.18	0.28	0.18	▲ 0.41	▲ 0.11	▲ 0.04	0.07
常用	▲ 0.15	0.19	0.34	▲ 0.51	0.03	0.04	▲ 0.36	0.21	0.04	0.41	0.75	▲ 0.26	▲ 0.22	0.06	0.03
有効求人倍率	▲ 0.04	0.04	▲ 0.12	▲ 0.10	▲ 0.03	0.03	▲ 0.04	▲ 0.04	0.02	0.04	0.09	▲ 0.45	▲ 0.16	▲ 0.16	▲ 0.05
常用	▲ 0.05	0.08	▲ 0.15	▲ 0.15	▲ 0.03	0.02	▲ 0.05	▲ 0.03	0.01	0.10	0.14	▲ 0.31	▲ 0.15	▲ 0.09	▲ 0.02

(※) 各項目の上段の数値は全数、下段は常用（数値は全て原数値）。

# ハローワーク別による受理地別求人倍率と就業地別求人倍率の比較(常用)

(倍率)

(倍率)

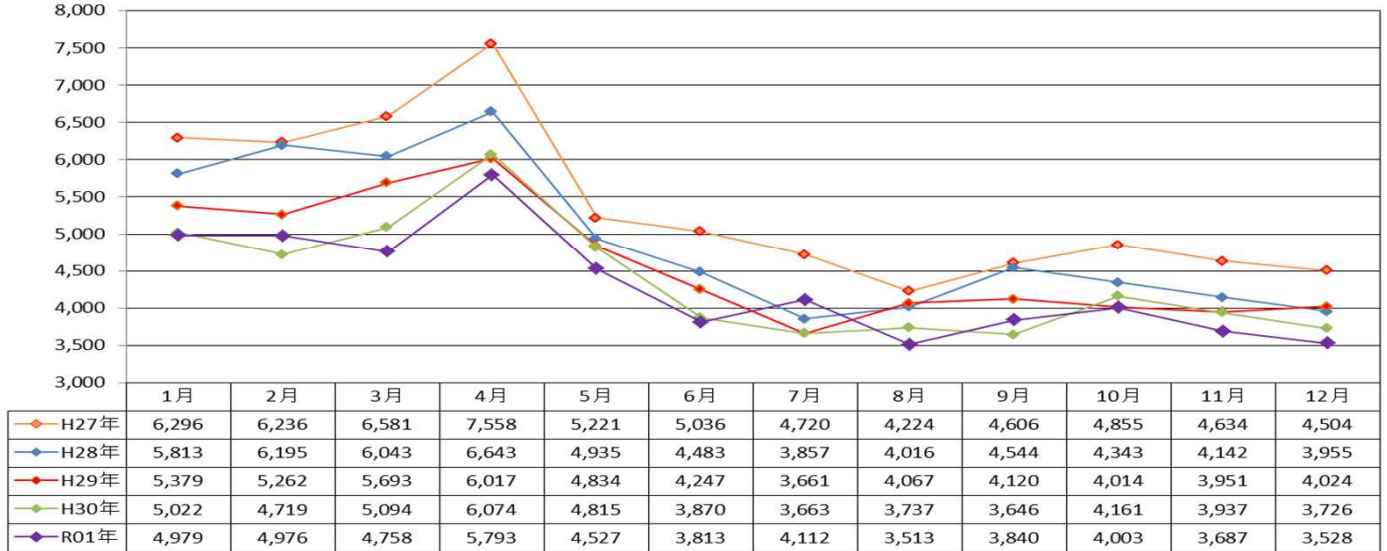


ハローワーク別	能代	大館	鷹巣	鹿角	県北計	秋田	男鹿	本荘	中央計	大曲	角館	横手	湯沢	県南計	局計
①受理地	1.87	1.53	1.61	1.94	1.72	1.42	1.11	1.34	1.39	1.75	1.88	1.31	1.05	1.46	1.48
②就業地	2.02	1.78	1.69	2.05	1.89	1.38	1.23	1.55	1.40	1.96	2.11	1.52	1.17	1.65	1.57
③差(②-①)	0.15	0.25	0.08	0.11	0.17 ▲	0.04	0.12	0.21	0.01	0.21	0.23	0.21	0.12	0.19	0.09

## 2. 求職者の動向 (本編P6～P7、付属資料P3～P7、P10)

- 新規求職者数(全数) 3,528人 (前年同月比▲5.3%、198人減)。同比3か月連続の減少。65歳以上(常用)は同比29.2% (82人) の増加。(6か月連続)
- 有効求職者数14,702人 (同比▲3.0%、454人減)。同比2か月連続の減少。
- 新規求職者数(常用) 2,994人の内訳
  - ・ 在職者1,054人 (同比▲5.7%、64人減)。同比3か月連続の減少
  - ・ 離職者1,653人 (同比7.9%、121人増)。同比2か月ぶりの増加
  - ・ 無業者 287人 (同比▲1.7%、5人減)。同比3か月連続の減少
- 離職者1,653人の主な内訳
  - ・ 事業主都合510人 (同比11.8%、54人増)。同比2か月ぶりの増加
  - ・ 自己都合1,028人 (同比4.5%、44人増)。同比2か月連続の増加

(人) 秋田県の新規求職者数(全数)の推移



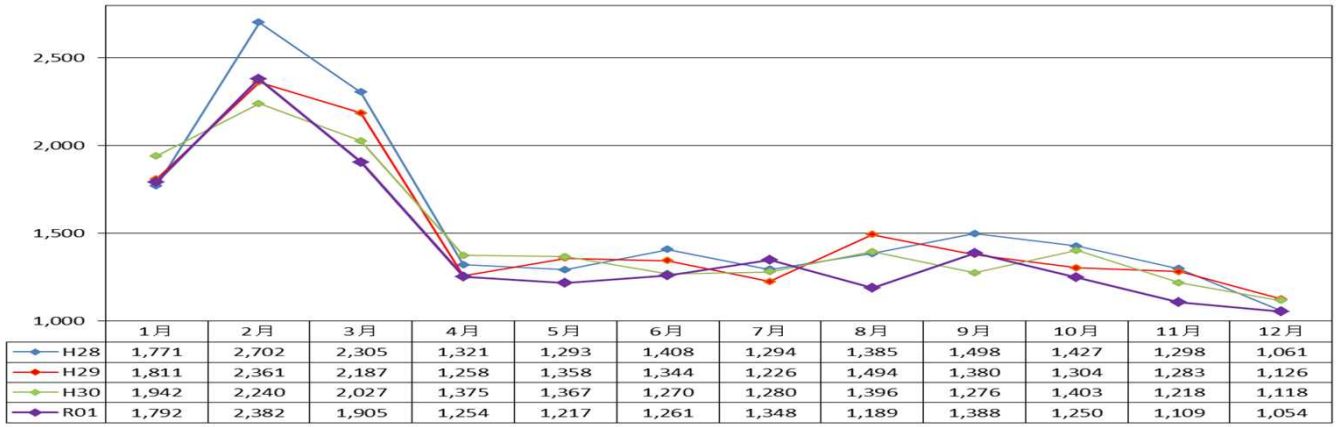
新規常用求職者の年齢層の態様別内訳

県 計		24歳以下	25歳～34歳	35歳～44歳	45歳～54歳	55歳～64歳	65歳以上	合計
新規求職申込件数	元年12月	309	592	620	531	579	363	2,994
	30年12月	294	589	639	581	558	281	2,942
	前年同月比	5.1	0.5	▲ 3.0	▲ 8.6	3.8	29.2	1.8
在職者	元年12月	131	262	270	200	159	32	1,054
	30年12月	142	272	282	238	151	33	1,118
	前年同月比	▲ 7.7	▲ 3.7	▲ 4.3	▲ 16.0	5.3	▲ 3.0	▲ 5.7
離職者	元年12月	130	268	293	280	377	305	1,653
	30年12月	115	260	285	295	354	223	1,532
	前年同月比	13.0	3.1	2.8	▲ 5.1	6.5	36.8	7.9
事業主都合	元年12月	20	51	83	88	132	136	510
	30年12月	15	56	71	95	120	99	456
	前年同月比	33.3	▲ 8.9	16.9	▲ 7.4	10.0	37.4	11.8
自己都合	元年12月	109	210	201	179	204	125	1,028
	30年12月	99	200	200	191	197	97	984
	前年同月比	10.1	5.0	0.5	▲ 6.3	3.6	28.9	4.5
無業者	元年12月	48	62	57	51	43	26	287
	30年12月	37	57	72	48	53	25	292
	前年同月比	29.7	8.8	▲ 20.8	6.3	▲ 18.9	4.0	▲ 1.7



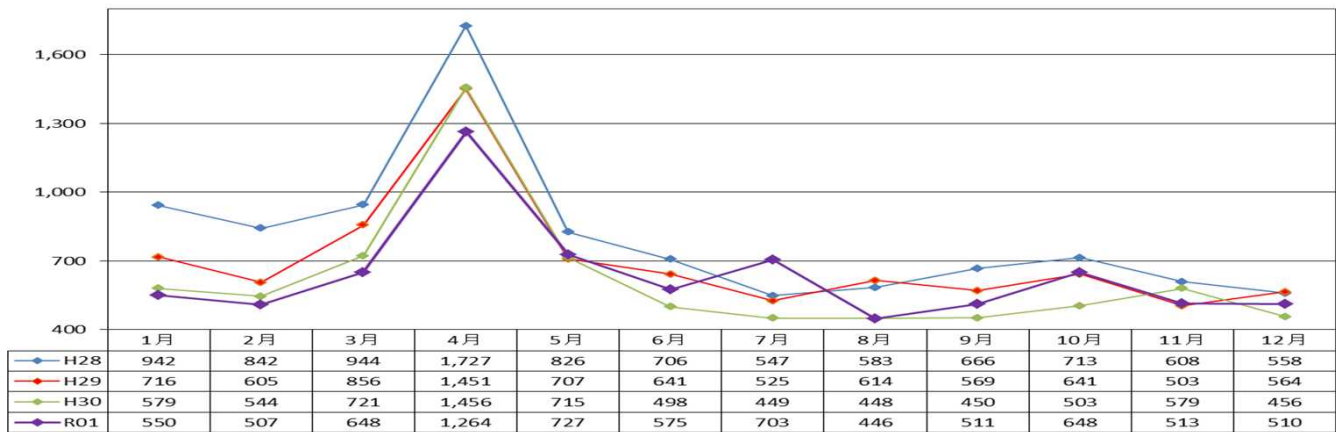
(人)

1. 新規求職者(常用)のうち在職者数の推移



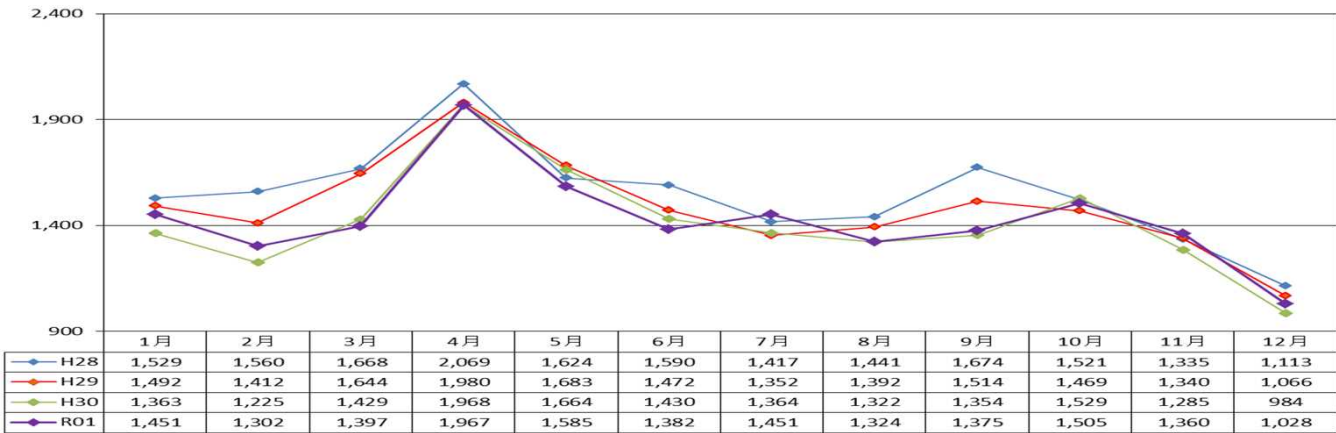
(人)

2. 新規求職者(常用)のうち事業主都合離職者数の推移



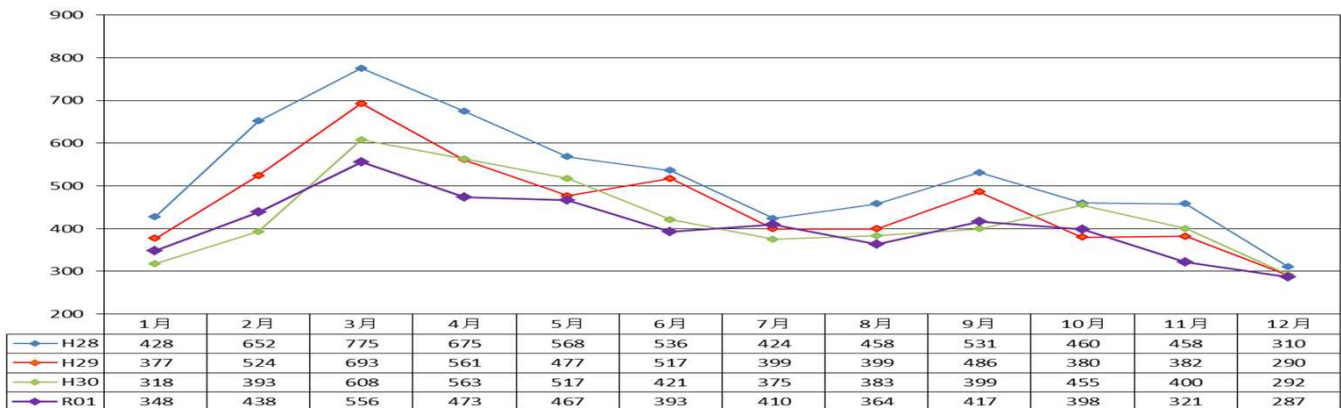
(人)

3. 新規求職者(常用)のうち自己都合離職者数の推移



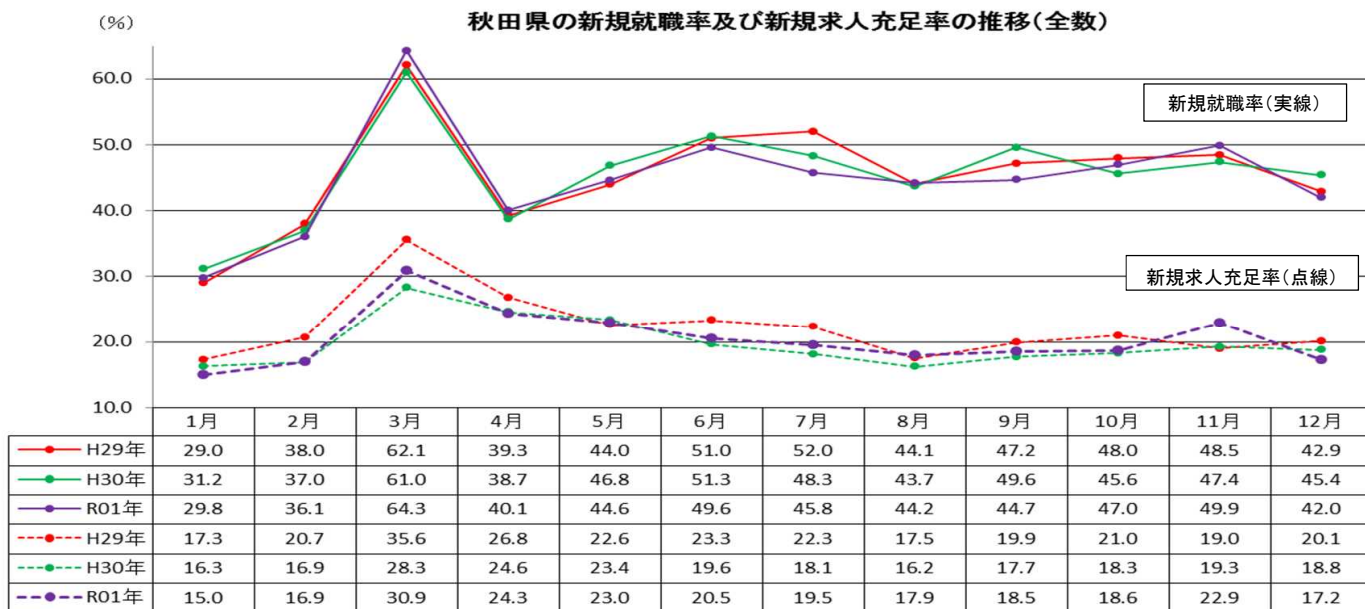
(人)

4. 新規求職者(常用)のうち無業者数の推移



### 3. 就職及び求人充足の動向（全数）（付属資料P3～P4、P11～P12）

- 就職件数1,482人（前年同月比▲12.3%、208人減）。同比5か月連続の減少。65歳以上は▲8.3%（9人）の減少で7か月ぶりの減少
  - ・雇用保険受給者407人（同比3.0%、12人増）。同比3か月連続の増加
  - ・45歳以上の中高齢者688人（同比▲11.7%、91人減）。同比2か月ぶりの減少
- 新規求人充足率は17.2%（同比1.6P低下）



### 4. 求人の動向（全数）（本編P9、付属資料P14）

- 有効求人数 22,830人（前年同月比▲5.6%、1,360人減）。同比10か月連続の減少
- 新規求人数 8,338人（同比▲2.4%、208人減）。同比8か月連続の減少

【増加した主な産業】（求人数300人以上、※「公務」除く）

- ・建設業 1,025人（同比5.5%、53人増）、2か月連続の増加
- ・生活関連サービス業、娯楽業 398人（同比15.4%、53人増）、7か月ぶりの増加
- ・医療、福祉 1,804人（同比7.1%、119人増）、2か月ぶりの増加

【減少した主な産業】

- ・製造業 794人（同比▲5.3%、44人減）、14か月連続の減少
- ・運輸業、郵便業 301人（同比▲6.2%、20人減）、2か月連続の減少
- ・卸売業、小売業 1,108人（同比▲11.8%、148人減）、2か月連続の減少
- ・宿泊業、飲食サービス業 977人（同比▲12.5%、139人減）、5か月連続の減少
- ・サービス業（他に分類されない）790人（同比▲26.4%、283人減）、10か月連続の減少

※ 労働者派遣業は▲59.0%（289人）の減少で10か月連続の減少

#### □事業主の声

- ・仕事の受注は多いが人手不足で辞退するケースも多くなっている。人材を確保し売上増に結びつけ、社員へ還元（賃金増）して応募者増という好循環へ持っていきたい。（警備業）
- ・若年層の採用を希望していたが、60歳以上の応募者があり、経験と資格が十分なため採用した結果、即戦力として活躍している。（自動車整備業）
- ・求人提出しても応募者がほとんどいない状態。在職社員への負担増は新たな退職者を発生させる可能性もあり、オーナーを含む家族従業員への負担増で対応している。（コンビニエンスストア）
- ・主要取引先より半導体関連及び5G化に向けた設備投資の増加が見込まれる旨の話あり、半導体製造等に関しては景況が回復し、今後2年間は安定受注が見込まれると考えている。（通信機械器具製造業）
- ・受注が2～3割減少し残業なしの状態、今後も不透明感が強い。（はん用機械器具製造業）



産業別、規模別一般新規求人状況(新規学卒者を除く)

令和元年12月

	新規求人人数(人)			対前年同月比(%)		
	全数	パート除く	パートタイム	全数	パート除く	パートタイム
<b>A. B 農,林,漁業(01~04)</b>	74	56	18	27.6	30.2	20.0
<b>C 鉱業,採石業,砂利採取業(05)</b>	10	10	0	42.9	42.9	-
<b>D 建設業(06~08)</b>	1,025	1,008	17	5.5	6.4	▲ 32.0
(06 総合工事業)	696	683	13	7.9	8.9	▲ 27.8
<b>E 製造業(09~32)</b>	<b>794</b>	<b>639</b>	<b>155</b>	<b>▲ 5.3</b>	<b>▲ 4.1</b>	<b>▲ 9.9</b>
09 食料品製造業	104	57	47	▲ 14.8	▲ 6.6	▲ 23.0
10 飲料・たばこ・飼料製造業	11	4	7	▲ 8.3	▲ 50.0	75.0
11 繊維工業	164	131	33	▲ 3.0	0.0	▲ 13.2
12 木材・木製品製造業(家具を除く)	50	39	11	138.1	116.7	266.7
13 家具・装備品製造業	18	17	1	▲ 10.0	13.3	▲ 80.0
14 パルプ・紙・紙加工品製造業	6	5	1	0.0	-	▲ 83.3
15 印刷・同関連業	13	13	0	116.7	160.0	▲ 100.0
16 化学工業	12	12	0	20.0	50.0	▲ 100.0
17 石油製品・石炭製品製造業	2	1	1	0.0	0.0	0.0
18 プラスチック製品製造業(別掲を除く)	25	24	1	56.3	71.4	▲ 50.0
19 ゴム製品製造業	2	2	0	▲ 75.0	▲ 75.0	-
21 窯業・土石製品製造業	17	17	0	▲ 32.0	▲ 32.0	-
22 鉄鋼業	9	9	0	12.5	28.6	▲ 100.0
23 非鉄金属製造業	5	2	3	▲ 58.3	▲ 81.8	200.0
24 金属製品製造業	62	56	6	1.6	3.7	▲ 14.3
<b>25 はん用機械器具製造業</b>	<b>23</b>	<b>18</b>	<b>5</b>	<b>▲ 60.3</b>	<b>▲ 61.7</b>	<b>▲ 54.5</b>
26 生産用機械器具製造業	69	63	6	50.0	43.2	200.0
27 業務用機械器具製造業	45	45	0	32.4	32.4	-
<b>28 電子部品・デバイス・電子回路製造業</b>	<b>77</b>	<b>55</b>	<b>22</b>	<b>▲ 36.9</b>	<b>▲ 47.1</b>	<b>22.2</b>
29 電気機械器具製造業	48	43	5	17.1	7.5	400.0
30 情報通信機械器具製造業	5	4	1	150.0	100.0	-
31 輸送用機械器具製造業	12	12	0	▲ 36.8	▲ 33.3	▲ 100.0
20,32その他の製造業	15	10	5	▲ 16.7	▲ 9.1	▲ 28.6
<b>F 電気・ガス・熱供給・水道業(33~36)</b>	10	9	1	▲ 33.3	12.5	▲ 85.7
<b>G 情報通信業(37~41)</b>	55	46	9	3.8	35.3	▲ 52.6
(39 情報サービス業)	46	38	8	15.0	52.0	▲ 46.7
<b>H 運輸業,郵便業(42~49)</b>	<b>301</b>	<b>256</b>	<b>45</b>	<b>▲ 6.2</b>	<b>▲ 7.2</b>	<b>0.0</b>
<b>I 卸売業,小売業(50~61)</b>	<b>1,108</b>	<b>450</b>	<b>658</b>	<b>▲ 11.8</b>	<b>7.1</b>	<b>▲ 21.3</b>
50~55 卸売業	154	109	45	21.3	19.8	25.0
<b>56~61 小売業</b>	<b>954</b>	<b>341</b>	<b>613</b>	<b>▲ 15.5</b>	<b>3.6</b>	<b>▲ 23.4</b>
(56 各種商品小売業)	334	88	246	▲ 11.4	3.5	▲ 15.8
<b>J 金融業,保険業(62~67)</b>	71	49	22	▲ 5.3	▲ 3.9	▲ 8.3
<b>K 不動産業,物品賃貸業(68~70)</b>	62	52	10	5.1	33.3	▲ 50.0
<b>L 学術研究,専門・技術サービス業(71~74)</b>	91	75	16	▲ 4.2	5.6	▲ 33.3
<b>M 宿泊業,飲食サービス業(75~77)</b>	<b>977</b>	<b>169</b>	<b>808</b>	<b>▲ 12.5</b>	<b>▲ 31.0</b>	<b>▲ 7.2</b>
(76 飲食店)	781	88	693	▲ 10.0	▲ 39.3	▲ 4.1
<b>N 生活関連サービス業,娯楽業(78~80)</b>	398	185	213	15.4	▲ 1.6	35.7
<b>O 教育,学習支援業(81,82)</b>	149	66	83	25.2	▲ 2.9	62.7
<b>P 医療,福祉(83~85)</b>	1,804	1,151	653	7.1	0.0	22.3
(83 医療業)	536	334	202	13.6	5.7	29.5
(85 社会保険・社会福祉・介護事業)	1,266	815	451	4.5	▲ 2.2	19.3
<b>Q 複合サービス事業(86,87)</b>	39	33	6	▲ 7.1	17.9	▲ 57.1
<b>R サービス業(他に分類されないもの)(88~96)</b>	<b>790</b>	<b>575</b>	<b>215</b>	<b>▲ 26.4</b>	<b>▲ 31.7</b>	<b>▲ 6.9</b>
(91 職業紹介・労働者派遣業)	201	163	38	▲ 59.0	▲ 62.4	▲ 32.1
(92 その他の事業サービス業)	423	281	142	▲ 2.3	▲ 2.8	▲ 1.4
<b>S,T 公務(他に分類されるものを除く)・その他(97,98,99)</b>	580	214	366	39.1	▲ 10.8	106.8
合計	8,338	5,043	3,295	▲ 2.4	▲ 5.3	2.3
規模別						
29人以下	5,216	2,997	2,219	▲ 1.8	▲ 6.4	5.4
30~99人	2,038	1,345	693	0.7	0.4	1.3
100~299人	924	605	319	▲ 0.2	8.8	▲ 13.8
300~499人	70	32	38	▲ 39.7	▲ 57.9	▲ 5.0
500~999人	79	54	25	▲ 24.8	▲ 35.7	19.0
1,000人以上	11	10	1	▲ 83.3	▲ 84.6	0.0

(注)平成25年10月改訂の「日本標準産業分類」に基づく表章

主要産業における対前年同月比の推移(全数) (新規学卒者を除きパートタイムを含む)

(%)

	元年7月	元年8月	元年9月	元年10月	元年11月	元年12月
産 業 別						
D 建設業(06~08)	7.2	3.3	9.2	▲ 6.1	9.6	5.5
E 製造業(09~32)	▲ 5.1	▲ 25.7	▲ 11.0	▲ 10.9	▲ 20.1	▲ 5.3
H 運輸業,郵便業(42~49)	31.7	4.3	▲ 33.7	31.8	▲ 15.6	▲ 6.2
I 卸売業,小売業(50~61)	2.4	▲ 17.2	▲ 0.1	13.0	▲ 19.8	▲ 11.8
P 医療,福祉(83~85)	7.5	▲ 10.8	9.2	8.1	▲ 15.7	7.1

# 令和元年12月の職業別求人・求職バランスシート

秋田労働局

項目	常用			常用一般			常用パート			
	有効 求人数	有効 求職者数	有効 求人倍率	有効 求人数	有効 求職者数	有効 求人倍率	有効 求人数	有効 求職者数	有効 求人倍率	
1. 管理	57	30	1.90	53	27	1.96	4	3	1.33	
専門	2. 建築関係技術者	785	90	8.72	783	85	9.21	2	5	0.40
	3. 看護師・保健師等	915	312	2.93	627	162	3.87	288	150	1.92
	4. 社会福祉専門職	725	280	2.59	541	192	2.82	184	88	2.09
	5. その他の専門職	1,262	650	1.94	855	552	1.55	407	98	4.15
	小計	3,687	1,332	2.77	2,806	991	2.83	881	341	2.58
6. 事務	1,591	3,339	0.48	1,016	2,325	0.44	575	1,014	0.57	
7. 販売・営業	2,393	1,095	2.19	1,156	713	1.62	1,237	382	3.24	
サービス	8. 調理	1,113	556	2.00	497	274	1.81	616	282	2.18
	9. 接客・給仕	1,953	347	5.63	780	220	3.55	1,173	127	9.24
	10. その他のサービス	2,860	898	3.18	1,744	603	2.89	1,116	295	3.78
	小計	5,926	1,801	3.29	3,021	1,097	2.75	2,905	704	4.13
11. 保安・警備	448	64	7.00	374	44	8.50	74	20	3.70	
12. 農林漁業	183	167	1.10	127	112	1.13	56	55	1.02	
生産 工程	13. 設備制御・監視	30	59	0.51	30	52	0.58	0	7	—
	14. 製造・加工	1,371	613	2.24	1,014	441	2.30	357	172	2.08
	15. 機械組立	187	505	0.37	160	429	0.37	27	76	0.36
	16. 製品検査	72	35	2.06	70	24	2.92	2	11	0.18
	17. その他の生産工程	522	260	2.01	492	214	2.30	30	46	0.65
	小計	2,182	1,472	1.48	1,766	1,160	1.52	416	312	1.33
運 転	18. 建設機械運転	353	116	3.04	331	104	3.18	22	12	1.83
	19. その他運転	865	424	2.04	692	342	2.02	173	82	2.11
	小計	1,218	540	2.26	1,023	446	2.29	195	94	2.07
20. 電気工事者	179	70	2.56	176	62	2.84	3	8	0.38	
21. 建設・土木	1,215	295	4.12	1,202	273	4.40	13	22	0.59	
22. 運搬・清掃・労務	1,494	2,872	0.52	452	1,350	0.33	1,042	1,522	0.68	
23. その他	4	856	0.00	4	445	0.01	0	411	—	
<b>合計(1~23)</b>	<b>20,577</b>	<b>13,933</b>	<b>1.48</b>	<b>13,176</b>	<b>9,045</b>	<b>1.46</b>	<b>7,401</b>	<b>4,888</b>	<b>1.51</b>	
うちIT関連職業	490	390	1.26	463	330	1.40	27	60	0.45	
うち福祉関連職業	3,415	1,047	3.26	2,387	684	3.49	1,028	363	2.83	
介護関係	2,379	691	3.44	1,661	486	3.42	718	205	3.50	

(注)・IT関連職業の数値は、専門的職業、事務的職業、生産工程・労務の職業中の同関連職業の合計

・福祉関連職業、介護関係の数値は、専門的職業、サービスの職業中の同関連職業の合計

・「2建築関係技術者」は、建築、土木及び測量技術者、「21建設・土木」は技術者を除く一般作業員に分類する

# 各年12月の職業別有効求人倍率の推移（求人・求職バランスシート）

秋田労働局

項目	常用(一般+パート)										
	H22.12月	H23.12月	H24.12月	H25.12月	H26.12月	H27.12月	H28.12月	H29.12月	H30.12月	R1.12月	
1. 管理	0.27	0.27	0.51	0.76	0.52	1.26	1.40	1.58	1.82	1.90	
専 門	2.建築関係技術者	0.94	<u>2.10</u>	<u>3.23</u>	<u>4.47</u>	<u>4.65</u>	<u>5.80</u>	<u>6.51</u>	<u>6.71</u>	<u>8.94</u>	<u>8.72</u>
	3.看護師・保健師等	<u>2.73</u>	<u>3.19</u>	<u>3.08</u>	<u>2.57</u>	<u>2.94</u>	<u>2.61</u>	<u>2.55</u>	<u>2.86</u>	<u>3.25</u>	<u>2.93</u>
	4.社会福祉専門職	1.01	1.28	0.93	0.90	1.11	1.49	1.64	1.92	1.85	<u>2.59</u>
	5.その他の専門職	0.85	1.19	0.87	0.96	1.19	1.22	1.55	1.55	1.77	1.94
	専門小計	1.18	1.59	1.44	1.55	1.84	1.89	2.13	2.31	2.57	2.77
6. 事務	0.21	0.22	0.20	0.19	0.21	0.26	0.32	0.40	0.43	0.48	
7. 販売・営業	0.49	0.66	0.90	1.00	1.27	1.52	1.86	<u>2.23</u>	<u>2.35</u>	<u>2.19</u>	
サ ー ビ ス	8.調理	0.62	0.91	0.95	0.94	1.31	1.55	1.96	<u>2.27</u>	<u>2.19</u>	<u>2.00</u>
	9.接客・給仕	1.71	<u>2.27</u>	<u>2.16</u>	<u>2.36</u>	<u>4.72</u>	<u>3.99</u>	<u>5.87</u>	<u>5.80</u>	<u>6.41</u>	<u>5.63</u>
	10.その他のサービス	0.78	1.01	1.03	1.11	1.45	1.86	<u>2.32</u>	<u>2.66</u>	<u>2.97</u>	<u>3.18</u>
	サービス小計	1.00	1.34	1.26	1.32	2.05	2.19	2.78	3.14	3.35	3.29
11.保安・警備	<u>3.22</u>	<u>3.40</u>	<u>3.91</u>	<u>3.92</u>	<u>3.84</u>	<u>4.16</u>	<u>6.04</u>	<u>6.60</u>	<u>6.19</u>	<u>7.00</u>	
12.農林漁業	0.34	0.70	0.60	1.12	0.72	0.75	1.04	1.19	0.88	1.10	
生 産 工 程	13.設備制御・監視			0.06	0.23	0.15	0.37	0.79	1.33	0.58	0.51
	14.製造・加工			0.64	0.82	1.08	1.49	1.88	<u>2.18</u>	<u>2.23</u>	<u>2.24</u>
	15.機械組立			0.07	0.21	0.27	0.21	0.28	0.54	0.52	0.37
	16.製品検査			0.65	0.95	1.52	1.76	1.61	1.90	<u>2.48</u>	<u>2.06</u>
	17.その他の生産工程			0.60	0.65	1.01	0.85	1.01	1.38	1.75	<u>2.01</u>
	生産工程小計	0.32	0.51	0.36	0.57	0.77	0.90	1.11	1.48	1.53	1.48
運 転	18.建設機械運転	0.26	0.60	0.97	1.36	1.13	1.17	1.40	<u>2.09</u>	<u>2.44</u>	<u>3.04</u>
	19.その他運転			0.89	1.07	1.15	1.31	1.65	1.56	<u>2.03</u>	<u>2.04</u>
	運転小計	0.43	0.75	0.90	1.12	1.15	1.27	1.58	1.68	2.12	2.26
20.電気工事者	0.43	0.81	0.88	0.84	1.05	1.33	1.81	1.99	<u>3.10</u>	<u>2.56</u>	
21.建設・土木	0.33	0.90	1.20	1.59	<u>2.00</u>	<u>2.05</u>	<u>2.71</u>	<u>3.27</u>	<u>3.71</u>	<u>4.12</u>	
22.運搬・清掃・労務	0.32	0.47	0.42	0.36	0.42	0.46	0.49	0.58	0.60	0.52	
合計	<b>0.45</b>	<b>0.60</b>	<b>0.67</b>	<b>0.75</b>	<b>0.95</b>	<b>1.03</b>	<b>1.23</b>	<b>1.43</b>	<b>1.50</b>	<b>1.48</b>	
うちIT関連職業	0.29	0.24	0.15	0.25	0.33	0.42	0.75	1.07	1.32	1.26	
うち福祉関連職業	1.42	1.76	1.39	1.42	1.82	<u>2.01</u>	<u>2.15</u>	<u>2.71</u>	<u>3.25</u>	<u>3.26</u>	
介護関係	0.97	1.30	0.98	1.12	1.45	1.80	<u>2.04</u>	<u>2.67</u>	<u>3.34</u>	<u>3.44</u>	

(注)平成23年の職業分類改訂により、平成23年以前と平成24年以降の職業区分は完全には一致しないため、平成23年以前の数値は参考値である。(表記の職業区分は職業分類改訂後の区分である。)

- ・IT関連職業の数値は、専門的職業、事務的職業、生産工程・労務の職業中の同関連職業の合計
- ・福祉関連職業、介護関係の数値は、専門的職業、サービスの職業中の同関連職業の合計
- ・「2建築関係技術者」は、建築、土木及び測量技術者、「21建設・土木」は技術者を除く一般作業員に分類する

一般職業紹介状況

付属資料

(令和元年 1 2 月)

秋田労働局職業安定部  
職業安定課

# 付属資料目次

1 概況	
【31年1月改定】秋田県の有効求人倍率(季節調整値)一覧	1
受理地別求人倍率と就業地別求人倍率(令和元年12月分)【参考統計】	2
2 求職者の動向 及び 3 就職及び求人充足の動向(全数)	
一般職業紹介状況(新規学卒者を除きパートタイムを含む)	3
雇用形態別常用職業紹介状況(新規学卒者を除く)	4
総括表1-1 職業紹介主要指標の推移(全数)	5
総括表1-2 職業紹介主要指標の推移(常用)	6
総括表1-3 職業紹介主要指標の推移(常用(パートを除く))	7
総括表2-1 新規・有効求人倍率の推移	8
総括表2-2 常用(パートを除く)求人倍率の推移	9
第2表 態様別等新規求職者の動向(常用)	10
第3表 就職状況(全数)	11
第4表 65歳以上の職業紹介状況(全数)	12
第5表 正社員の職業紹介状況	13
4 求人の動向(全数)	
第6表 産業別新規求人の動向(全数)	14
その他	
ハローワーク別主要指標の状況(令和元年12月)	15



**【31年1月改定】秋田県の有効求人倍率（季節調整値）一覧**

西暦	和暦	1月	2月	3月	4月	5月	6月	7月	8月	9月	10月	11月	12月	年計	年度計
1963年	昭和38年	0.20	0.16	0.09	0.21	0.23	0.32	0.28	0.24	0.18	0.18	0.16	0.16	0.20	0.20
1964年	昭和39年	0.15	0.17	0.15	0.18	0.22	0.21	0.20	0.17	0.21	0.22	0.18	0.17	0.18	0.18
1965年	昭和40年	0.17	0.17	0.15	0.14	0.14	0.12	0.11	0.15	0.17	0.18	0.16	0.12	0.15	0.15
1966年	昭和41年	0.11	0.12	0.21	0.21	0.18	0.13	0.17	0.21	0.22	0.21	0.18	0.18	0.18	0.19
1967年	昭和42年	0.17	0.16	0.19	0.18	0.19	0.19	0.24	0.23	0.23	0.21	0.23	0.20	0.20	0.22
1968年	昭和43年	0.22	0.23	0.27	0.23	0.23	0.20	0.22	0.22	0.21	0.20	0.22	0.22	0.23	0.23
1969年	昭和44年	0.23	0.26	0.25	0.23	0.25	0.23	0.20	0.20	0.23	0.26	0.27	0.30	0.24	0.25
1970年	昭和45年	0.27	0.26	0.22	0.23	0.21	0.26	0.26	0.28	0.28	0.26	0.25	0.26	0.25	0.25
1971年	昭和46年	0.27	0.26	0.21	0.19	0.20	0.22	0.23	0.25	0.23	0.24	0.22	0.24	0.22	0.22
1972年	昭和47年	0.21	0.21	0.23	0.21	0.22	0.17	0.19	0.19	0.19	0.21	0.22	0.29	0.21	0.22
1973年	昭和48年	0.35	0.35	0.26	0.31	0.41	0.41	0.41	0.37	0.41	0.40	0.37	0.38	0.36	0.37
1974年	昭和49年	0.44	0.33	0.27	0.41	0.47	0.38	0.28	0.27	0.25	0.28	0.29	0.24	0.33	0.30
1975年	昭和50年	0.24	0.23	0.22	0.27	0.35	0.24	0.18	0.17	0.16	0.16	0.18	0.20	0.23	0.22
1976年	昭和51年	0.20	0.22	0.22	0.20	0.23	0.25	0.31	0.39	0.33	0.30	0.25	0.22	0.24	0.24
1977年	昭和52年	0.20	0.22	0.20	0.24	0.22	0.21	0.23	0.24	0.22	0.19	0.17	0.17	0.20	0.20
1978年	昭和53年	0.16	0.18	0.22	0.20	0.18	0.20	0.20	0.21	0.21	0.22	0.22	0.21	0.20	0.20
1979年	昭和54年	0.20	0.21	0.21	0.23	0.23	0.23	0.23	0.25	0.24	0.26	0.26	0.25	0.23	0.23
1980年	昭和55年	0.24	0.23	0.21	0.24	0.23	0.25	0.23	0.22	0.23	0.21	0.20	0.22	0.23	0.22
1981年	昭和56年	0.22	0.20	0.20	0.18	0.21	0.27	0.28	0.27	0.26	0.26	0.26	0.27	0.24	0.26
1982年	昭和57年	0.26	0.26	0.29	0.23	0.24	0.23	0.25	0.25	0.25	0.26	0.24	0.24	0.25	0.25
1983年	昭和58年	0.26	0.29	0.26	0.26	0.29	0.29	0.31	0.30	0.31	0.32	0.33	0.34	0.30	0.32
1984年	昭和59年	0.34	0.41	0.35	0.35	0.34	0.34	0.34	0.34	0.35	0.36	0.35	0.36	0.35	0.36
1985年	昭和60年	0.37	0.42	0.36	0.34	0.34	0.34	0.33	0.33	0.32	0.33	0.33	0.31	0.34	0.33
1986年	昭和61年	0.33	0.33	0.33	0.34	0.35	0.37	0.36	0.37	0.39	0.36	0.37	0.38	0.36	0.37
1987年	昭和62年	0.37	0.39	0.39	0.40	0.42	0.43	0.46	0.49	0.56	0.56	0.59	0.65	0.47	0.55
1988年	昭和63年	0.66	0.68	0.70	0.69	0.70	0.71	0.75	0.75	0.76	0.79	0.79	0.85	0.73	0.78
1989年	平成元年	0.88	0.86	0.85	0.86	0.89	0.96	0.93	0.93	0.95	0.97	1.00	1.00	0.91	0.95
1990年	平成2年	0.97	1.01	1.01	1.04	1.03	1.05	1.06	1.05	1.03	1.04	1.01	1.01	1.02	1.03
1991年	平成3年	1.05	1.02	1.05	1.03	0.97	0.99	1.01	1.00	1.00	0.96	1.00	0.96	0.99	0.97
1992年	平成4年	0.95	0.95	0.92	0.85	0.76	0.77	0.81	0.80	0.80	0.79	0.77	0.76	0.82	0.78
1993年	平成5年	0.77	0.79	0.78	0.76	0.75	0.77	0.75	0.75	0.73	0.72	0.71	0.70	0.75	0.72
1994年	平成6年	0.69	0.68	0.68	0.68	0.66	0.67	0.69	0.70	0.73	0.72	0.74	0.75	0.70	0.72
1995年	平成7年	0.77	0.79	0.79	0.79	0.81	0.81	0.78	0.77	0.75	0.75	0.75	0.74	0.78	0.76
1996年	平成8年	0.71	0.71	0.75	0.75	0.77	0.80	0.80	0.80	0.82	0.84	0.85	0.87	0.79	0.83
1997年	平成9年	0.88	0.87	0.87	0.87	0.87	0.87	0.88	0.87	0.84	0.83	0.83	0.81	0.86	0.82
1998年	平成10年	0.76	0.72	0.68	0.62	0.62	0.58	0.55	0.54	0.54	0.51	0.50	0.49	0.59	0.54
1999年	平成11年	0.50	0.50	0.53	0.50	0.49	0.48	0.48	0.50	0.52	0.52	0.52	0.53	0.50	0.51
2000年	平成12年	0.53	0.53	0.54	0.55	0.58	0.59	0.59	0.60	0.61	0.60	0.61	0.61	0.58	0.59
2001年	平成13年	0.61	0.60	0.57	0.53	0.51	0.48	0.45	0.43	0.40	0.39	0.38	0.37	0.47	0.42
2002年	平成14年	0.36	0.36	0.38	0.40	0.43	0.42	0.42	0.42	0.42	0.43	0.43	0.42	0.41	0.42
2003年	平成15年	0.44	0.43	0.44	0.43	0.43	0.43	0.42	0.44	0.46	0.49	0.52	0.54	0.45	0.48
2004年	平成16年	0.55	0.54	0.55	0.56	0.58	0.59	0.62	0.64	0.64	0.64	0.61	0.58	0.59	0.60
2005年	平成17年	0.57	0.60	0.59	0.58	0.57	0.54	0.53	0.54	0.54	0.54	0.54	0.58	0.56	0.57
2006年	平成18年	0.64	0.62	0.60	0.60	0.61	0.62	0.62	0.62	0.61	0.62	0.63	0.65	0.62	0.62
2007年	平成19年	0.63	0.61	0.62	0.61	0.62	0.63	0.62	0.63	0.62	0.60	0.60	0.59	0.61	0.61
2008年	平成20年	0.59	0.60	0.60	0.59	0.56	0.52	0.50	0.48	0.46	0.44	0.40	0.37	0.51	0.43
2009年	平成21年	0.34	0.32	0.30	0.29	0.29	0.29	0.28	0.28	0.32	0.34	0.32	0.32	0.31	0.32
2010年	平成22年	0.36	0.37	0.39	0.39	0.41	0.42	0.44	0.45	0.45	0.46	0.47	0.47	0.42	0.45
2011年	平成23年	0.48	0.50	0.50	0.49	0.48	0.51	0.54	0.56	0.57	0.58	0.60	0.62	0.53	0.57
2012年	平成24年	0.64	0.63	0.65	0.68	0.70	0.70	0.69	0.70	0.69	0.69	0.68	0.70	0.68	0.69
2013年	平成25年	0.67	0.68	0.69	0.69	0.69	0.70	0.71	0.72	0.74	0.76	0.78	0.80	0.72	0.76
2014年	平成26年	0.84	0.86	0.88	0.88	0.88	0.89	0.90	0.91	0.91	0.95	0.96	0.99	0.90	0.94
2015年	平成27年	1.01	1.01	1.02	1.02	1.04	1.01	1.07	1.10	1.08	1.09	1.09	1.08	1.05	1.07
2016年	平成28年	1.08	1.10	1.08	1.11	1.15	1.16	1.21	1.20	1.20	1.20	1.23	1.26	1.16	1.21
2017年	平成29年	1.28	1.27	1.29	1.30	1.35	1.35	1.36	1.36	1.39	1.41	1.45	1.46	1.35	1.41
2018年	平成30年	1.48	1.49	1.55	1.55	1.52	1.51	1.51	1.52	1.53	1.53	1.53	1.54	1.52	1.53
2019年	平成31年	1.52	1.56	1.52	1.53	1.50	1.49	1.42	1.42	1.41	1.49	1.45	1.50	1.48	

- (注) 1. 季節調整値は、昭和38年から統計調査対象としている。  
 2. 季節調整値は一暦年終了ごとに過去に遡って再調整している。【平成31年1月改訂】  
 3. 年計及び年度計は実数値

受理地別求人倍率と就業地別求人倍率(令和元年12月分)

秋田労働局職業安定部

		能代	大館	鷹巣	鹿角	県北計	秋田	男鹿	本荘	中央計	大曲	角館	横手	湯沢	県南計	局計	局計(季節調整)
受理地	有効求職者数	957	1,102	464	571	3,094	5,641	512	1,335	7,488	1,487	420	1,273	940	4,120	14,702	15,848
	常用	954	1,046	409	462	2,871	5,613	383	1,258	7,254	1,367	358	1,219	864	3,808	13,933	
	有効求人人数	1,912	1,755	678	944	5,289	8,771	537	1,888	11,196	2,752	742	1,872	979	6,345	22,830	23,702
	常用	1,785	1,600	660	896	4,941	7,957	426	1,682	10,065	2,390	672	1,599	910	5,571	20,577	
	有効求人倍率	2.00	1.59	1.46	1.65	1.71	1.55	1.05	1.41	1.50	1.85	1.77	1.47	1.04	1.54	1.55	1.50
	常用	1.87	1.53	1.61	1.94	1.72	1.42	1.11	1.34	1.39	1.75	1.88	1.31	1.05	1.46	1.48	
就業地	有効求職者数	957	1,102	464	571	3,094	5,641	512	1,335	7,488	1,487	420	1,273	940	4,120	14,702	15,848
	常用	954	1,046	409	462	2,871	5,613	383	1,258	7,254	1,367	358	1,219	864	3,808	13,933	
	有効求人人数	2,118	2,090	719	1,029	5,956	8,705	558	2,257	11,520	3,024	852	2,112	1,109	7,097	24,573	25,664
	常用	1,928	1,864	691	947	5,430	7,768	473	1,948	10,189	2,680	756	1,856	1,010	6,302	21,921	
	有効求人倍率	2.21	1.90	1.55	1.80	1.93	1.54	1.09	1.69	1.54	2.03	2.03	1.66	1.18	1.72	1.67	1.62
	常用	2.02	1.78	1.69	2.05	1.89	1.38	1.23	1.55	1.40	1.96	2.11	1.52	1.17	1.65	1.57	
有効求人人数差		206	335	41	85	667	▲ 66	21	369	324	272	110	240	130	752	1,743	1,962
(就業-受理)	常用	143	264	31	51	489	▲ 189	47	266	124	290	84	257	100	731	1,344	
有効求人倍率差		0.21	0.31	0.09	0.15	0.22	▲ 0.01	0.04	0.28	0.04	0.18	0.26	0.19	0.14	0.18	0.12	0.12
(就業-受理)	常用	0.15	0.25	0.08	0.11	0.17	▲ 0.04	0.12	0.21	0.01	0.21	0.23	0.21	0.12	0.19	0.09	

\* 全国のハローワークで受理した求人で、就業地が秋田県内となっている求人数から求人倍率を算定。

原数値 季節調整値

\* 有効求職者数及び受理地別有効求人人数は職業紹介業務統計(秋田労働局)による。

\* 就業地別有効求人人数は厚生労働省特別集計による。

\* 各数値は原数値である。

一般職業紹介状況(新規学卒者を除きパートタイムを含む)

令和元年12月

年 月		元年 12月	元年 11月	30年 12月	対前月	対前年同月	
					増減率、差 (%、ポイント)	増減率、差 (%、ポイント)	
項 目							
全	1 月間有効求職者数 (人)	14,702	15,232	15,156	—	▲ 3.0	
	季節調整値	15,848	16,417	—	▲ 3.5	—	
	2 新規求職申込件数 (件)	3,528	3,687	3,726	—	▲ 5.3	
	3 月間有効求人数 (人)	22,830	23,466	24,190	—	▲ 5.6	
	季節調整値	23,702	23,753	—	▲ 0.2	—	
	4 新規求人数 (人)	8,338	7,781	8,546		▲ 2.4	
	5 就職件数 (件)	1,482	1,839	1,690		▲ 12.3	
	6 充足数 (人)	1,437	1,778	1,609		▲ 10.7	
	7 有効求人倍率(3/1) (倍)	1.55	1.54	1.60		▲ 0.05	
	季節調整値	1.50	1.45	1.54	0.05	—	
数	8 新規求人倍率(4/2) (倍)	2.36	2.11	2.29	—	0.07	
	季節調整値	2.39	2.02	2.28	0.37	—	
	9 就職率(5/2×100) (%)	42.0	49.9	45.4	—	▲ 3.4	
	10 充足率(6/4×100) (%)	17.2	22.9	18.8	—	▲ 1.6	
常 用	11 月間有効求職者数 (人)	13,933	14,918	14,088		▲ 1.1	
	12 新規求職申込件数 (件)	2,994	3,443	2,942		1.8	
	13 月間有効求人数 (人)	20,577	21,190	21,202		▲ 2.9	
	14 新規求人数 (人)	7,361	6,877	7,149		3.0	
	15 就職件数 (件)	1,225	1,626	1,377		▲ 11.0	
	16 充足数 (人)	1,193	1,579	1,311		▲ 9.0	
	17 有効求人倍率(13/11) (倍)	1.48	1.42	1.50		▲ 0.02	
	18 新規求人倍率(14/12) (倍)	2.46	2.00	2.43		0.03	
	19 就職率(15/12×100) (%)	40.9	47.2	46.8		▲ 5.9	
	20 充足率(16/14×100) (%)	16.2	23.0	18.3		▲ 2.1	

(注) 1. 季節調整法はセンサス局法Ⅱ(X-12-ARIMA)による。なお、平成30年12月以前の数値は、平成31年1月分公表時に新季節指数により改訂されている。

2. ▲は減少である。

## 雇用形態別常用職業紹介状況（新規学卒者を除く）

令和元年12月

年 月		元 年 12月	元 年 11月	30年 12月	対前年同月 増減率、差 (%、ポイント)
項 目					
パート タイム を 除 く 常 用	1 月間有効求職者数(人)	9,045	9,708	9,354	▲ 3.3
	2 新規求職申込件数(件)	2,099	2,345	2,092	0.3
	3 月間有効求人数(人)	13,176	13,486	13,678	▲ 3.7
	4 新規求人数(人)	4,579	4,524	4,562	0.4
	5 就職件数(件)	807	1,096	961	▲ 16.0
	6 充足数(人)	786	1,072	915	▲ 14.1
	7 有効求人倍率(3/1)(倍)	1.46	1.39	1.46	0.00
	8 新規求人倍率(4/2)(倍)	2.18	1.93	2.18	0.00
	9 就職率(5/2×100)(%)	38.4	46.7	45.9	▲ 7.5
	10 充足率(6/4×100)(%)	17.2	23.7	20.1	▲ 2.9
正 社 員	11 月間有効求人数(人)	10,712	10,883	10,812	▲ 0.9
	12 新規求人数(人)	3,688	3,677	3,487	5.8
	13 就職件数(件)	613	834	729	▲ 15.9
	14 充足数(人)	606	816	692	▲ 12.4
	15 有効求人倍率(11/1)(倍)	1.18	1.12	1.16	0.02
	16 充足率(14/12×100)(%)	16.4	22.2	19.8	▲ 3.4
常 用 的 パ ー ト タ イ ム	17 月間有効求職者数(人)	4,888	5,210	4,734	3.3
	18 新規求職申込件数(件)	895	1,098	850	5.3
	19 月間有効求人数(人)	7,401	7,704	7,524	▲ 1.6
	20 新規求人数(人)	2,782	2,353	2,587	7.5
	21 就職件数(件)	418	530	416	0.5
	22 充足数(人)	407	507	396	2.8
	23 有効求人倍率(19/17)(倍)	1.51	1.48	1.59	▲ 0.08
	24 新規求人倍率(20/18)(倍)	3.11	2.14	3.04	0.07
	25 就職率(21/18×100)(%)	46.7	48.3	48.9	▲ 2.2
	26 充足率(22/20×100)(%)	14.6	21.5	15.3	▲ 0.7

(注) 1. ▲は減少である。

2. 正社員の有効求人倍率は正社員の月間有効求人数をパートタイムを除く常用の月間有効求職者数で除して算出している。パートタイムを除く常用の有効求職者数には派遣労働者や契約社員を希望する者も含まれるため、厳密な意味での正社有効求人倍率より低い値となる。

総括表1-1

職業紹介主要指標の推移(全数)

[注:全数は一般及び一般的パートタイムの取り扱い。(新規学卒を除く)]

	新規求人		有効求人		新規求職		有効求職		有効求人倍率	
	全数	パート	全数	パート	全数	パート	全数	パート	原数値	季節調整値
平成28年度	102,537	41,108	260,765	105,487	57,252	15,692	215,207	65,244	1.21	
平成29年度	110,042	43,032	285,285	112,406	53,770	15,165	202,183	63,992	1.41	
<b>平成30年度</b>	<b>113,629</b>	<b>43,034</b>	<b>300,555</b>	<b>114,881</b>	<b>52,342</b>	<b>15,571</b>	<b>196,490</b>	<b>65,488</b>	<b>1.53</b>	
30年1~3月	30,027	11,922	74,628	29,075	14,835	4,033	50,210	15,066	1.49	1.51
4~6月	28,068	10,532	74,810	28,781	14,759	4,801	53,378	18,230	1.40	1.52
7~9月	28,426	10,653	75,357	28,705	11,046	3,176	47,182	16,138	1.60	1.52
10~12月	27,553	10,379	74,776	28,670	11,824	3,225	46,210	15,135	1.62	1.53
31年1~3月	29,582	11,470	75,612	28,725	14,713	4,369	49,720	15,985	1.52	1.54
元年4~6月	26,484	10,166	71,886	27,708	14,133	4,671	51,911	18,259	1.38	1.51
7~9月	26,210	9,816	70,568	26,758	11,465	3,474	47,423	16,558	1.49	1.42
<b>10~12月</b>	<b>25,810</b>	<b>10,060</b>	<b>70,834</b>	<b>27,459</b>	<b>11,218</b>	<b>3,251</b>	<b>45,569</b>	<b>15,599</b>	<b>1.55</b>	<b>1.48</b>
30年12月	8,546	3,222	24,190	9,166	3,726	864	15,156	4,784	1.60	1.54
31年1月	9,631	3,443	24,204	8,905	4,979	1,300	15,815	4,880	1.53	1.52
2月	10,243	3,991	25,446	9,717	4,976	1,560	16,585	5,311	1.53	1.56
3月	9,708	4,036	25,962	10,103	4,758	1,509	17,320	5,794	1.50	1.52
4月	9,284	3,514	24,633	9,629	5,793	2,043	17,816	6,225	1.38	1.53
元年5月	8,330	3,063	23,668	9,124	4,527	1,436	17,437	6,140	1.36	1.50
6月	8,870	3,589	23,585	8,955	3,813	1,192	16,658	5,894	1.42	1.49
7月	9,038	3,419	23,638	9,059	4,112	1,272	16,269	5,721	1.45	1.42
8月	8,278	2,880	23,261	8,793	3,513	996	15,552	5,402	1.50	1.42
9月	8,894	3,517	23,669	8,906	3,840	1,206	15,602	5,435	1.52	1.41
10月	9,691	3,840	24,538	9,399	4,003	1,230	15,635	5,420	1.57	1.49
11月	7,781	2,925	23,466	9,212	3,687	1,114	15,232	5,249	1.54	1.45
<b>12月</b>	<b>8,338</b>	<b>3,295</b>	<b>22,830</b>	<b>8,848</b>	<b>3,528</b>	<b>907</b>	<b>14,702</b>	<b>4,930</b>	<b>1.55</b>	<b>1.50</b>

※ 季節調整値は、原数値から季節的な動き(季節要素)を取り除いた数値のことで、一暦年終了ごと過去に遡って再調整している。(平成31年1月分公表時改訂済)

	新規求人		有効求人		新規求職		有効求職		有効求人倍率	
	全数	パート	全数	パート	全数	パート	全数	パート	原数値	季節調整値
平成28年度	2.9	5.5	3.9	6.0	▲ 9.7	▲ 9.0	▲ 8.6	▲ 6.8	0.14	
平成29年度	7.3	4.7	9.4	6.6	▲ 6.1	▲ 3.4	▲ 6.1	▲ 1.9	0.20	
<b>平成30年度</b>	<b>3.3</b>	<b>0.0</b>	<b>5.4</b>	<b>2.2</b>	<b>▲ 2.7</b>	<b>2.7</b>	<b>▲ 2.8</b>	<b>2.3</b>	<b>0.12</b>	
30年1~3月	8.2	4.2	10.8	6.2	▲ 9.2	▲ 7.2	▲ 6.1	▲ 4.1	0.23	0.07
4~6月	6.6	1.4	9.9	5.0	▲ 2.2	2.9	▲ 4.4	0.0	0.18	0.01
7~9月	4.4	2.6	6.3	4.5	▲ 6.8	▲ 5.5	▲ 3.8	1.8	0.16	0.00
10~12月	4.2	0.4	4.3	0.8	▲ 1.4	3.8	▲ 1.8	2.0	0.10	0.01
31年1~3月	▲ 1.5	▲ 3.8	1.3	▲ 1.2	▲ 0.8	8.3	▲ 1.0	6.1	0.03	0.01
元年4~6月	▲ 5.6	▲ 3.5	▲ 3.9	▲ 3.7	▲ 4.2	▲ 2.7	▲ 2.7	0.2	▲ 0.02	▲ 0.03
7~9月	▲ 7.8	▲ 7.9	▲ 6.4	▲ 6.8	3.8	9.4	0.5	2.6	▲ 0.11	▲ 0.09
<b>10~12月</b>	<b>▲ 6.3</b>	<b>▲ 3.1</b>	<b>▲ 5.3</b>	<b>▲ 4.2</b>	<b>▲ 5.1</b>	<b>0.8</b>	<b>▲ 1.4</b>	<b>3.1</b>	<b>▲ 0.07</b>	<b>0.06</b>
30年12月	4.8	7.1	3.7	▲ 0.7	▲ 7.4	▲ 1.5	▲ 1.4	2.6	0.08	0.01
31年1月	3.8	▲ 2.2	1.2	▲ 3.4	▲ 0.9	9.7	▲ 2.1	4.4	0.05	▲ 0.02
2月	2.4	2.5	4.5	3.5	5.4	18.7	0.1	7.3	0.06	0.04
3月	▲ 9.6	▲ 10.5	▲ 1.5	▲ 3.5	▲ 6.6	▲ 1.6	▲ 1.0	6.5	▲ 0.01	▲ 0.04
4月	1.4	2.9	▲ 2.1	▲ 2.3	▲ 4.6	▲ 3.2	▲ 1.7	2.4	▲ 0.01	0.01
元年5月	▲ 9.6	▲ 7.2	▲ 5.5	▲ 5.5	▲ 6.0	▲ 2.2	▲ 4.2	▲ 1.2	▲ 0.02	▲ 0.03
6月	▲ 8.5	▲ 6.0	▲ 4.1	▲ 3.4	▲ 1.5	▲ 2.4	▲ 2.4	▲ 0.6	▲ 0.02	▲ 0.01
7月	▲ 2.0	0.0	▲ 4.9	▲ 4.8	12.3	22.1	0.7	2.7	▲ 0.09	▲ 0.07
8月	▲ 13.5	▲ 14.8	▲ 7.3	▲ 7.8	▲ 6.0	▲ 2.4	▲ 0.3	1.4	▲ 0.11	0.00
9月	▲ 7.7	▲ 8.7	▲ 6.8	▲ 7.8	5.3	8.4	1.1	3.8	▲ 0.13	▲ 0.01
10月	▲ 2.0	3.0	▲ 4.1	▲ 4.1	▲ 3.8	0.9	0.2	3.9	▲ 0.07	0.08
11月	▲ 14.7	▲ 14.7	▲ 6.1	▲ 5.1	▲ 6.4	▲ 2.5	▲ 1.4	2.2	▲ 0.08	▲ 0.04
<b>12月</b>	<b>▲ 2.4</b>	<b>2.3</b>	<b>▲ 5.6</b>	<b>▲ 3.5</b>	<b>▲ 5.3</b>	<b>5.0</b>	<b>▲ 3.0</b>	<b>3.1</b>	<b>▲ 0.05</b>	<b>0.05</b>

※有効求人倍率(季節調整値)欄は前月比である。



総括表1-2

職業紹介主要指標の推移(常用)

[注:常用一般と常用的パートの合計(新規学卒を除く)]

	新規求人		有効求人		新規求職		有効求職	
	常用計	パート	常用計	パート	常用計	パート	常用計	パート
平成28年度	87,425	34,075	229,853	89,709	53,790	15,566	207,587	64,824
平成29年度	95,070	36,025	253,582	95,779	50,446	15,059	194,657	63,584
<b>平成30年度</b>	<b>97,607</b>	<b>35,877</b>	<b>267,129</b>	<b>97,817</b>	<b>49,314</b>	<b>15,445</b>	<b>189,651</b>	<b>65,039</b>
30年1~3月	26,160	10,127	66,258	24,627	13,812	4,009	47,218	14,964
4~6月	24,374	8,890	67,419	24,861	13,939	4,784	51,523	18,137
7~9月	24,028	8,901	66,254	24,429	10,948	3,161	46,618	16,057
10~12月	23,250	8,282	66,072	24,015	10,672	3,171	44,637	15,001
31年1~3月	25,955	9,804	67,384	24,512	13,755	4,329	46,873	15,844
元年4~6月	23,831	8,750	66,000	24,338	13,392	4,650	50,121	18,160
7~9月	23,482	8,522	64,448	23,409	11,359	3,455	46,964	16,476
<b>10~12月</b>	<b>22,690</b>	<b>8,192</b>	<b>63,982</b>	<b>23,119</b>	<b>10,396</b>	<b>3,212</b>	<b>44,393</b>	<b>15,488</b>
30年12月	7,149	2,587	21,202	7,524	2,942	850	14,088	4,734
31年1月	8,269	2,796	21,422	7,473	4,313	1,285	14,400	4,827
2月	8,889	3,431	22,503	8,268	4,802	1,547	15,622	5,266
3月	8,797	3,577	23,459	8,771	4,640	1,497	16,851	5,751
4月	8,478	3,073	22,591	8,441	5,442	2,037	17,268	6,190
元年5月	7,433	2,614	21,781	8,061	4,205	1,426	16,727	6,106
6月	7,920	3,063	21,628	7,836	3,745	1,187	16,126	5,864
7月	7,989	2,893	21,523	7,817	4,069	1,265	16,036	5,692
8月	7,463	2,518	21,243	7,715	3,473	991	15,431	5,378
9月	8,030	3,111	21,682	7,877	3,817	1,199	15,497	5,406
10月	8,452	3,057	22,215	8,014	3,959	1,219	15,542	5,390
11月	6,877	2,353	21,190	7,704	3,443	1,098	14,918	5,210
<b>12月</b>	<b>7,361</b>	<b>2,782</b>	<b>20,577</b>	<b>7,401</b>	<b>2,994</b>	<b>895</b>	<b>13,933</b>	<b>4,888</b>

※ 下表は、対前年比(%)・前年同期比・前年同月比である。

	新規求人		有効求人		新規求職		有効求職	
	常用計	パート	常用計	パート	常用計	パート	常用計	パート
平成28年度	3.1	4.5	4.1	5.1	▲ 9.6	▲ 9.0	▲ 8.4	▲ 6.8
平成29年度	8.7	5.7	10.3	6.8	▲ 6.2	▲ 3.3	▲ 6.2	▲ 1.9
<b>平成30年度</b>	<b>2.7</b>	<b>▲ 0.4</b>	<b>5.3</b>	<b>2.1</b>	<b>▲ 2.2</b>	<b>2.6</b>	<b>▲ 2.6</b>	<b>2.3</b>
30年1~3月	8.2	3.9	10.9	5.3	▲ 8.8	▲ 7.0	▲ 6.1	▲ 4.0
4~6月	5.7	0.5	9.9	4.2	▲ 1.6	3.0	▲ 4.0	0.0
7~9月	2.3	1.1	5.3	3.5	▲ 6.5	▲ 5.2	▲ 3.6	1.8
10~12月	4.0	0.3	4.8	1.4	▲ 0.7	3.2	▲ 1.6	1.9
31年1~3月	▲ 0.8	▲ 3.2	1.7	▲ 0.5	▲ 0.4	8.0	▲ 0.7	5.9
元年4~6月	▲ 2.2	▲ 1.6	▲ 2.1	▲ 2.1	▲ 3.9	▲ 2.8	▲ 2.7	0.1
7~9月	▲ 2.3	▲ 4.3	▲ 2.7	▲ 4.2	3.8	9.3	0.7	2.6
<b>10~12月</b>	<b>▲ 2.4</b>	<b>▲ 1.1</b>	<b>▲ 3.2</b>	<b>▲ 3.7</b>	<b>▲ 2.6</b>	<b>1.3</b>	<b>▲ 0.5</b>	<b>3.2</b>
30年12月	6.2	12.7	4.4	0.5	▲ 6.4	▲ 1.4	▲ 0.8	2.4
31年1月	6.4	0.0	2.1	▲ 2.6	▲ 0.5	9.1	▲ 1.6	4.0
2月	▲ 1.1	▲ 0.6	3.9	4.2	6.0	18.1	0.3	7.1
3月	▲ 6.4	▲ 7.8	▲ 0.6	▲ 2.8	▲ 6.2	▲ 1.6	▲ 0.9	6.4
4月	5.3	7.5	▲ 0.9	▲ 1.2	▲ 5.4	▲ 3.3	▲ 1.8	2.3
元年5月	▲ 8.1	▲ 6.6	▲ 4.0	▲ 3.8	▲ 4.8	▲ 2.5	▲ 4.0	▲ 1.3
6月	▲ 3.9	▲ 5.3	▲ 1.4	▲ 1.3	▲ 0.8	▲ 2.4	▲ 2.3	▲ 0.6
7月	3.5	4.1	▲ 1.5	▲ 3.0	12.1	21.9	1.5	2.7
8月	▲ 6.9	▲ 9.6	▲ 3.6	▲ 4.3	▲ 5.9	▲ 2.4	▲ 0.4	1.4
9月	▲ 3.2	▲ 6.8	▲ 3.1	▲ 5.2	5.2	8.2	1.1	3.7
10月	▲ 0.8	▲ 1.2	▲ 2.6	▲ 4.9	▲ 3.3	1.4	0.4	4.0
11月	▲ 9.3	▲ 9.5	▲ 3.9	▲ 4.5	▲ 5.3	▲ 1.9	▲ 1.0	2.5
<b>12月</b>	<b>3.0</b>	<b>7.5</b>	<b>▲ 2.9</b>	<b>▲ 1.6</b>	<b>1.8</b>	<b>5.3</b>	<b>▲ 1.1</b>	<b>3.3</b>

総括表1-3

職業紹介主要指標の推移(常用(パートを除く))

[注:一般のみ取り扱い。(新規学卒を除く)]

	新規求人	新規求職	有効求人 (月平均)	有効求職 (月平均)	新規 求人倍率	有効 求人倍率	雇用保険業務統計	
							事業主都合	受給者実人員
平成28年度	53,350	38,224	11,679	11,897	1.40	0.98	2,818	43,404
平成29年度	59,045	35,387	13,150	10,923	1.67	1.20	2,712	40,584
<b>平成30年度</b>	<b>61,730</b>	<b>33,869</b>	<b>14,109</b>	<b>10,384</b>	<b>1.82</b>	<b>1.36</b>	<b>2,617</b>	<b>38,548</b>
30年1~3月	16,033	9,803	13,877	10,751	1.64	1.29	596	8,862
4~6月	15,484	9,155	14,186	11,129	1.69	1.27	899	9,794
7~9月	15,127	7,787	13,942	10,187	1.94	1.37	556	10,665
10~12月	14,968	7,501	14,019	9,879	2.00	1.42	553	9,528
31年1~3月	16,151	9,426	14,291	10,343	1.71	1.38	609	8,561
元年4~6月	15,081	8,742	13,887	10,654	1.73	1.30	971	9,814
7~9月	14,960	7,904	13,680	10,163	1.89	1.35	653	11,465
10~12月	<b>14,498</b>	<b>7,184</b>	<b>13,621</b>	<b>9,635</b>	<b>2.02</b>	<b>1.41</b>	<b>543</b>	<b>10,147</b>
30年12月	4,562	2,092	13,678	9,354	2.18	1.46	136	2,945
31年1月	5,473	3,028	13,949	9,573	1.81	1.46	184	3,017
2月	5,458	3,255	14,235	10,356	1.68	1.37	194	2,776
3月	5,220	3,143	14,688	11,100	1.66	1.32	231	2,768
4月	5,405	3,405	14,150	11,078	1.59	1.28	446	2,986
元年5月	4,819	2,779	13,720	10,621	1.73	1.29	280	3,388
6月	4,857	2,558	13,792	10,262	1.90	1.34	245	3,440
7月	5,096	2,804	13,706	10,344	1.82	1.33	337	3,837
8月	4,945	2,482	13,528	10,053	1.99	1.35	127	3,839
9月	4,919	2,618	13,805	10,091	1.88	1.37	189	3,789
10月	5,395	2,740	14,201	10,152	1.97	1.40	227	3,644
11月	4,524	2,345	13,486	9,708	1.93	1.39	163	3,294
12月	<b>4,579</b>	<b>2,099</b>	<b>13,176</b>	<b>9,045</b>	<b>2.18</b>	<b>1.46</b>	<b>153</b>	<b>3,209</b>

※ 下表は、対前年比(%)・前年同期比・前年同月比である。

※ 雇用保険業務統計の事業主都合離職者は、一般被保険者である。 ※ 受給者実人員は、一般求職者給付である。

※ 求人倍率は、対前年差・前年同期差・前年同月差である。

	新規求人	新規求職	有効求人 (月平均)	有効求職 (月平均)	新規 求人倍率	有効 求人倍率	雇用保険業務統計	
							事業主都合	受給者実人員
平成28年度	2.3	▲ 9.8	3.5	▲ 9.1	0.17	0.12	▲ 13.7	▲ 8.6
平成29年度	10.7	▲ 7.4	12.6	▲ 8.2	0.27	0.22	▲ 3.8	▲ 6.5
<b>平成30年度</b>	<b>4.5</b>	<b>▲ 4.3</b>	<b>7.3</b>	<b>▲ 4.9</b>	<b>0.15</b>	<b>0.16</b>	<b>▲ 3.5</b>	<b>▲ 5.0</b>
30年1~3月	11.1	▲ 9.5	14.6	▲ 7.0	0.31	0.24	▲ 14.0	▲ 5.9
4~6月	8.8	▲ 3.9	13.5	▲ 6.1	0.20	0.22	7.5	▲ 5.8
7~9月	3.0	▲ 7.1	6.3	▲ 6.3	0.19	0.16	▲ 22.2	▲ 6.3
10~12月	6.1	▲ 2.3	6.9	▲ 3.3	0.16	0.14	▲ 2.1	▲ 4.2
31年1~3月	0.7	▲ 3.8	3.0	▲ 3.8	0.07	0.09	2.2	▲ 3.4
元年4~6月	▲ 2.6	▲ 4.5	▲ 2.1	▲ 4.3	0.04	0.03	8.0	0.2
7~9月	▲ 1.1	1.5	▲ 1.9	▲ 0.2	▲ 0.05	▲ 0.02	17.4	7.5
10~12月	<b>▲ 3.1</b>	<b>▲ 4.2</b>	<b>▲ 2.8</b>	<b>▲ 2.5</b>	<b>0.02</b>	<b>▲ 0.01</b>	<b>▲ 1.8</b>	<b>6.5</b>
30年12月	2.9	▲ 8.3	6.8	▲ 2.3	0.24	0.12	▲ 33.0	▲ 3.1
31年1月	9.9	▲ 4.1	4.7	▲ 4.3	0.23	0.13	17.2	▲ 0.3
2月	▲ 1.5	1.0	3.7	▲ 2.8	▲ 0.04	0.08	20.5	▲ 4.3
3月	▲ 5.3	▲ 8.2	0.7	▲ 4.3	0.05	0.06	▲ 16.9	▲ 5.7
4月	4.1	▲ 6.6	▲ 0.8	▲ 4.0	0.17	0.04	▲ 19.6	▲ 2.3
元年5月	▲ 8.9	▲ 5.9	▲ 4.1	▲ 5.5	▲ 0.06	0.02	72.8	0.3
6月	▲ 3.0	0.0	▲ 1.4	▲ 3.2	▲ 0.06	0.02	34.6	2.4
7月	3.2	8.2	▲ 0.6	0.9	▲ 0.09	▲ 0.02	116.0	6.6
8月	▲ 5.5	▲ 7.3	▲ 3.2	▲ 1.3	0.04	▲ 0.02	▲ 30.6	6.2
9月	▲ 0.8	3.9	▲ 1.8	▲ 0.3	▲ 0.09	▲ 0.02	▲ 12.9	9.8
10月	▲ 0.6	▲ 5.3	▲ 1.3	▲ 1.4	0.09	0.00	6.6	6.5
11月	▲ 9.1	▲ 6.8	▲ 3.6	▲ 2.8	▲ 0.05	▲ 0.01	▲ 20.1	4.2
12月	<b>0.4</b>	<b>0.3</b>	<b>▲ 3.7</b>	<b>▲ 3.3</b>	<b>0.00</b>	<b>0.00</b>	<b>12.5</b>	<b>9.0</b>

[注:新規学卒者を除く]

	秋 田 県				全 国			
	新規求人倍率		有効求人倍率		新規求人倍率		有効求人倍率	
	全 数 (季調値)	常 用	全 数 (季調値)	常 用	全 数 (季調値)	常 用	全 数 (季調値)	常 用
平成26年度	1.42	1.31	0.94	0.87	1.69	1.52	1.11	1.00
平成27年度	1.57	1.43	1.07	0.97	1.86	1.68	1.23	1.11
平成28年度	1.79	1.63	1.21	1.11	2.08	1.88	1.39	1.25
平成29年度	2.05	1.88	1.41	1.30	2.29	2.07	1.54	1.38
<b>平成30年度</b>	<b>2.17</b>	<b>1.98</b>	<b>1.53</b>	<b>1.41</b>	<b>2.42</b>	<b>2.19</b>	<b>1.62</b>	<b>1.46</b>
29年10～12月	2.07	2.08	1.44	1.39	2.35	2.38	1.56	1.46
30年1～3月	2.16	1.89	1.51	1.40	2.37	2.08	1.59	1.49
4～6月	2.15	1.75	1.52	1.31	2.39	1.91	1.61	1.35
7～9月	2.20	2.19	1.52	1.42	2.42	2.33	1.62	1.46
10～12月	2.22	2.18	1.53	1.48	2.40	2.44	1.62	1.53
31年1～3月	2.15	1.89	1.54	1.44	2.47	2.18	1.63	1.53
元年4～6月	2.07	1.78	1.51	1.32	2.42	1.96	1.62	1.37
7～9月	1.94	2.07	1.42	1.37	2.36	2.28	1.58	1.43
<b>10～12月</b>	<b>2.20</b>	<b>2.18</b>	<b>1.48</b>	<b>1.44</b>	<b>2.40</b>	<b>2.48</b>	<b>1.57</b>	<b>1.49</b>
29年12月	2.03	2.14	1.46	1.43	2.38	2.68	1.58	1.52
30年1月	2.11	1.79	1.48	1.43	2.37	2.13	1.59	1.52
2月	2.19	1.98	1.49	1.39	2.35	2.12	1.59	1.51
3月	2.19	1.90	1.55	1.39	2.38	2.00	1.59	1.46
4月	2.09	1.40	1.55	1.30	2.37	1.62	1.60	1.35
5月	2.12	1.83	1.52	1.30	2.38	1.94	1.61	1.33
6月	2.24	2.18	1.51	1.33	2.42	2.27	1.61	1.37
7月	2.12	2.13	1.51	1.38	2.41	2.33	1.62	1.42
8月	2.22	2.17	1.52	1.42	2.39	2.29	1.63	1.46
9月	2.27	2.29	1.53	1.46	2.44	2.37	1.63	1.48
10月	2.18	2.08	1.53	1.47	2.40	2.25	1.62	1.49
11月	2.20	2.09	1.53	1.46	2.40	2.45	1.63	1.52
<b>12月</b>	<b>2.28</b>	<b>2.43</b>	<b>1.54</b>	<b>1.50</b>	<b>2.40</b>	<b>2.72</b>	<b>1.63</b>	<b>1.57</b>
31年1月	2.22	1.92	1.52	1.49	2.48	2.23	1.63	1.56
2月	2.12	1.85	1.56	1.44	2.50	2.25	1.63	1.54
3月	2.10	1.90	1.52	1.39	2.42	2.06	1.63	1.50
4月	2.21	1.56	1.53	1.31	2.48	1.69	1.63	1.38
元年5月	1.99	1.77	1.50	1.30	2.43	2.04	1.62	1.35
6月	2.03	2.11	1.49	1.34	2.36	2.24	1.61	1.37
7月	1.88	1.96	1.42	1.34	2.34	2.27	1.59	1.41
8月	1.95	2.15	1.42	1.38	2.45	2.39	1.59	1.44
9月	1.99	2.10	1.41	1.40	2.28	2.20	1.57	1.45
10月	2.20	2.13	1.49	1.43	2.44	2.38	1.57	1.45
11月	2.02	2.00	1.45	1.42	2.32	2.44	1.57	1.48
<b>12月</b>	<b>2.39</b>	<b>2.46</b>	<b>1.50</b>	<b>1.48</b>	<b>2.43</b>	<b>2.68</b>	<b>1.57</b>	<b>1.53</b>

※ 全数(季節調整値)は、原数値から季節要素を取り除いた数値で、一暦年ごとに過去に遡って再調整している。  
 (平成31年1月分公表時改定済み)ただし、年度欄は全数(原数値)による年度平均である。

※ 常用は、常用(一般+パート)で求人倍率を算出している。

総括表2-2

常用(パートを除く)求人倍率の推移

[注:一般のみ取り扱い。(新規学卒を除く)]

	秋 田 県				全 国			
	新 規 求人倍率	増減差	有 効 求人倍率	増減差	新 規 求人倍率	増減差	有 効 求人倍率	増減差
平成26年度	1.11	0.19	0.75	0.17	1.37	0.14	0.91	0.13
平成27年度	1.23	0.12	0.86	0.11	1.50	0.13	1.01	0.10
平成28年度	1.40	0.17	0.98	0.12	1.69	0.19	1.15	0.14
平成29年度	1.67	0.27	1.20	0.22	1.96	0.27	1.31	0.16
平成30年度	1.82	0.15	1.36	0.16	2.07	0.11	1.42	0.11
29年10~12月	1.84	0.27	1.28	0.23	2.20	0.27	1.40	0.28
30年1~3月	1.64	0.31	1.29	0.24	1.89	0.21	1.41	0.17
4~6月	1.69	0.20	1.27	0.22	1.87	0.20	1.32	0.14
7~9月	1.94	0.19	1.37	0.16	2.17	0.21	1.42	0.14
10~12月	2.00	0.16	1.42	0.14	2.30	0.10	1.49	0.09
31年1~3月	1.71	0.07	1.38	0.09	2.01	0.12	1.48	0.07
元年4~6月	1.73	0.04	1.30	0.03	1.93	0.06	1.35	0.03
7~9月	1.89	▲ 0.05	1.35	▲ 0.02	2.15	▲ 0.02	1.41	▲ 0.01
10~12月	2.02	0.02	1.41	▲ 0.01	2.33	0.03	1.46	▲ 0.03
29年12月	1.94	0.23	1.34	0.24	2.47	0.35	1.46	0.19
30年1月	1.58	0.21	1.33	0.23	1.94	0.20	1.45	0.19
2月	1.72	0.41	1.29	0.24	1.93	0.21	1.43	0.17
3月	1.61	0.29	1.26	0.26	1.81	0.22	1.37	0.16
4月	1.42	0.19	1.24	0.27	1.61	0.14	1.30	0.14
5月	1.79	0.15	1.27	0.21	1.91	0.20	1.30	0.14
6月	1.96	0.29	1.32	0.19	2.15	0.27	1.36	0.15
7月	1.91	0.23	1.35	0.17	2.13	0.17	1.40	0.15
8月	1.95	0.16	1.37	0.18	2.12	0.20	1.42	0.14
9月	1.97	0.19	1.39	0.15	2.27	0.26	1.44	0.12
10月	1.88	0.24	1.40	0.17	2.11	0.08	1.45	0.10
11月	1.98	0.02	1.40	0.11	2.31	0.16	1.49	0.10
12月	2.18	0.24	1.46	0.12	2.56	0.09	1.54	0.08
31年1月	1.81	0.23	1.46	0.13	2.06	0.12	1.51	0.06
2月	1.68	▲ 0.04	1.37	0.08	2.07	0.14	1.49	0.06
3月	1.66	0.05	1.32	0.06	1.91	0.10	1.43	0.06
4月	1.59	0.17	1.28	0.04	1.69	0.08	1.35	0.05
元年5月	1.73	▲ 0.06	1.29	0.02	2.00	0.09	1.33	0.03
6月	1.90	▲ 0.06	1.34	0.02	2.15	0.00	1.37	0.01
7月	1.82	▲ 0.09	1.33	▲ 0.02	2.11	▲ 0.02	1.40	0.00
8月	1.99	0.04	1.35	▲ 0.02	2.23	0.11	1.41	▲ 0.01
9月	1.88	▲ 0.09	1.37	▲ 0.02	2.12	▲ 0.15	1.42	▲ 0.02
10月	1.97	0.09	1.40	0.00	2.23	0.12	1.43	▲ 0.02
11月	1.93	▲ 0.05	1.39	▲ 0.01	2.32	0.01	1.46	▲ 0.03
12月	2.18	0.00	1.46	0.00	2.49	▲ 0.07	1.51	▲ 0.03

※ 増減差は、対前年差・前年同期差・前年同月差である。

第2表  
(様式6.7)

態様別等新規求職者の動向(常用)

常用	新規求職者																			
	合計	態 様 別								年 齢 別										
		男	女	在職者	離職者	(主な離職内訳)*			無業者 (過去1年)	～19歳	20～24	25～29	30～34	35～39	40～44	45～49	50～54	55～59	60～64	65以上
28年度	53,790	23,716	30,015	18,344	29,432	9,111	18,332	759	6,014	970	5,051	6,114	6,304	6,158	5,910	5,243	4,574	4,382	4,958	4,126
29年度	50,446	22,126	28,276	17,982	27,254	8,059	17,285	743	5,210	852	4,460	5,458	5,573	5,572	5,440	5,005	4,414	4,356	4,817	4,499
30年度	<b>49,314</b>	<b>21,527</b>	<b>27,745</b>	<b>17,782</b>	<b>26,385</b>	<b>7,259</b>	<b>17,050</b>	<b>708</b>	<b>5,147</b>	<b>757</b>	<b>4,095</b>	<b>4,869</b>	<b>5,161</b>	<b>5,125</b>	<b>5,194</b>	<b>4,925</b>	<b>4,365</b>	<b>4,346</b>	<b>5,120</b>	<b>5,357</b>
30. 1-3	13,812	5,951	7,851	6,209	6,284	1,844	4,017	216	1,319	184	1,235	1,416	1,463	1,503	1,502	1,396	1,272	1,218	1,330	1,293
4-6	13,939	6,111	7,816	4,012	8,426	2,669	5,062	157	1,501	231	1,117	1,286	1,384	1,428	1,386	1,322	1,177	1,244	1,592	1,772
7-9	10,948	4,860	6,078	3,952	5,839	1,347	4,040	178	1,157	206	986	1,228	1,211	1,207	1,168	1,156	917	896	987	986
10-12	10,672	4,735	5,928	3,739	5,786	1,538	3,798	187	1,147	163	918	1,069	1,122	1,180	1,119	1,050	1,006	932	1,084	1,029
31. 1-3	13,755	5,821	7,923	6,079	6,334	1,705	4,150	186	1,342	157	1,074	1,286	1,444	1,310	1,521	1,397	1,265	1,274	1,457	1,570
1. 4-6	13,392	5,790	7,586	3,732	8,327	2,566	4,934	163	1,333	151	1,093	1,182	1,364	1,294	1,318	1,279	1,147	1,136	1,609	1,819
7-9	11,359	4,877	6,472	3,925	6,243	1,660	4,150	168	1,191	204	956	1,176	1,168	1,213	1,215	1,192	1,018	993	1,033	1,191
10-12	<b>10,396</b>	<b>4,692</b>	<b>5,691</b>	<b>3,413</b>	<b>5,977</b>	<b>1,671</b>	<b>3,893</b>	<b>177</b>	<b>1,006</b>	<b>147</b>	<b>856</b>	<b>1,023</b>	<b>1,063</b>	<b>1,063</b>	<b>1,068</b>	<b>983</b>	<b>948</b>	<b>941</b>	<b>1,082</b>	<b>1,222</b>
29年12月	3,144	1,438	1,705	1,126	1,728	564	1,066	36	290	53	275	370	357	334	326	318	291	239	260	321
30年1月	4,334	1,870	2,462	1,942	2,074	579	1,363	67	318	49	408	461	503	448	465	439	385	361	418	397
2月	4,532	1,848	2,680	2,240	1,899	544	1,225	67	393	59	374	463	468	518	498	482	453	377	459	381
3月	4,946	2,233	2,709	2,027	2,311	721	1,429	82	608	76	453	492	492	537	539	475	434	480	453	515
4月	5,750	2,539	3,210	1,375	3,812	1,456	1,968	47	563	83	424	481	527	562	502	513	458	470	811	919
5月	4,415	1,897	2,514	1,367	2,531	715	1,664	53	517	87	354	425	488	503	476	424	376	404	420	458
6月	3,774	1,675	2,092	1,270	2,083	498	1,430	57	421	61	339	380	369	363	408	385	343	370	361	395
7月	3,629	1,664	1,965	1,280	1,974	449	1,364	56	375	62	307	454	401	387	362	367	303	294	348	344
8月	3,692	1,613	2,075	1,396	1,913	448	1,322	52	383	74	357	407	426	394	411	390	317	296	322	298
9月	3,627	1,583	2,038	1,276	1,952	450	1,354	70	399	70	322	367	384	426	395	399	297	306	317	344
10月	4,095	1,789	2,302	1,403	2,237	503	1,529	78	455	65	363	429	386	459	446	405	388	335	419	400
11月	3,635	1,622	2,010	1,218	2,017	579	1,285	59	400	57	302	359	428	377	378	352	330	332	372	348
12月	2,942	1,324	1,616	1,118	1,532	456	984	50	292	41	253	281	308	344	295	293	288	265	293	281
31年1月	4,313	1,902	2,408	1,792	2,173	550	1,451	62	348	47	365	414	458	383	473	417	426	397	451	482
2月	4,802	1,936	2,864	2,382	1,982	507	1,302	71	438	41	331	444	505	482	525	505	472	446	515	536
3月	4,640	1,983	2,651	1,905	2,179	648	1,397	53	556	69	378	428	481	445	523	475	367	431	491	552
4月	5,442	2,337	3,097	1,254	3,715	1,264	1,967	48	473	47	402	440	507	451	507	440	427	445	830	946
元年5月	4,205	1,801	2,397	1,217	2,521	727	1,585	58	467	59	363	402	445	458	403	428	379	334	439	495
6月	3,745	1,652	2,092	1,261	2,091	575	1,382	57	393	45	328	340	412	385	408	411	341	357	340	378
7月	4,069	1,791	2,275	1,348	2,311	703	1,451	63	410	61	327	421	392	434	416	423	365	369	404	457
8月	3,473	1,524	1,944	1,189	1,920	446	1,324	54	364	83	293	345	389	380	371	355	304	275	313	365
9月	3,817	1,562	2,253	1,388	2,012	511	1,375	51	417	60	336	410	387	399	428	414	349	349	316	369
10月	3,959	1,740	2,214	1,250	2,311	648	1,505	56	398	55	323	388	407	393	401	381	358	364	435	454
11月	3,443	1,544	1,895	1,109	2,013	513	1,360	70	321	50	266	326	373	364	353	335	326	309	336	405
12月	<b>2,994</b>	<b>1,408</b>	<b>1,582</b>	<b>1,054</b>	<b>1,653</b>	<b>510</b>	<b>1,028</b>	<b>51</b>	<b>287</b>	<b>42</b>	<b>267</b>	<b>309</b>	<b>283</b>	<b>306</b>	<b>314</b>	<b>267</b>	<b>264</b>	<b>268</b>	<b>311</b>	<b>363</b>

\* 主な離職内訳には、定年等を含まないため、離職者数とは一致しない。



第 3 表

## 就 職 状 況 (全 数)

	就 職		うち保険受給者		うち45歳以上		パートタイマー		全 国 就 職	増減
	就 職	増減	就 職	増減	就 職	増減	就 職	増減		
平成26年度	30,324	▲ 4.9	6,350	▲ 12.7	10,942	▲ 1.0	10,707	▲ 7.7	1,997,130	▲ 5.3
平成27年度	28,175	▲ 7.1	6,092	▲ 4.1	10,694	▲ 2.3	10,069	▲ 6.0	1,891,057	▲ 5.3
平成28年度	26,006	▲ 7.7	5,712	▲ 6.2	10,274	▲ 3.9	9,382	▲ 6.8	1,796,235	▲ 5.0
平成29年度	24,289	▲ 6.6	5,609	▲ 1.8	10,344	0.7	8,772	▲ 6.5	1,714,583	▲ 4.5
<b>平成30年度</b>	<b>23,599</b>	<b>▲ 2.8</b>	<b>5,345</b>	<b>▲ 4.7</b>	<b>10,900</b>	<b>5.4</b>	<b>8,632</b>	<b>▲ 1.6</b>	<b>1,607,693</b>	<b>▲ 6.2</b>
29年 10～12月	5,571	▲ 4.2	1,381	▲ 0.6	2,345	2.0	1,957	▲ 2.2	398,845	▲ 2.9
30年 1～3月	6,420	▲ 9.4	1,232	▲ 5.2	2,881	▲ 1.8	2,291	▲ 14.2	428,767	▲ 7.9
4～6月	6,590	▲ 1.0	1,461	▲ 4.1	2,958	7.7	2,513	▲ 2.2	452,704	▲ 5.1
7～9月	5,211	▲ 7.7	1,311	▲ 11.0	2,279	▲ 3.9	1,828	▲ 6.5	374,218	▲ 8.7
10～12月	5,456	▲ 2.1	1,333	▲ 3.5	2,560	9.2	1,931	▲ 1.3	379,885	▲ 4.8
31年 1～3月	6,342	▲ 1.2	1,240	0.6	3,103	7.7	2,360	3.0	400,886	▲ 6.5
元年 4～6月	6,232	▲ 5.4	1,399	▲ 4.2	2,995	1.3	2,491	▲ 0.9	411,566	▲ 9.1
7～9月	5,149	▲ 1.2	1,348	2.8	2,398	5.2	1,768	▲ 3.3	360,603	▲ 3.6
<b>10～12月</b>	<b>5,202</b>	<b>▲ 4.7</b>	<b>1,475</b>	<b>10.7</b>	<b>2,466</b>	<b>▲ 3.7</b>	<b>1,949</b>	<b>0.9</b>	<b>349,591</b>	<b>▲ 8.0</b>
29年12月	1,727	▲ 2.5	398	▲ 3.9	709	4.1	606	▲ 1.1	119,897	▲ 2.2
30年 1月	1,569	0.7	334	4.7	613	1.3	499	▲ 11.7	110,778	▲ 6.8
2月	1,746	▲ 12.6	378	▲ 9.8	749	▲ 4.2	590	▲ 17.0	136,880	▲ 8.6
3月	3,105	▲ 12.1	520	▲ 7.5	1,519	▲ 1.9	1,202	▲ 13.8	181,109	▲ 8.0
4月	2,350	▲ 0.6	479	11.1	1,051	10.5	901	▲ 2.1	157,731	▲ 4.0
5月	2,253	6.0	540	6.9	1,022	15.3	897	7.4	153,632	▲ 2.0
6月	1,987	▲ 8.3	442	▲ 24.7	885	▲ 2.6	715	▲ 12.2	141,341	▲ 9.4
7月	1,768	▲ 7.1	449	▲ 12.6	772	▲ 6.2	647	▲ 11.5	129,656	▲ 4.5
8月	1,634	▲ 8.9	407	▲ 9.2	708	▲ 7.0	527	▲ 9.9	121,418	▲ 6.3
9月	1,809	▲ 7.0	455	▲ 11.0	799	1.4	654	2.3	123,144	▲ 14.8
10月	1,898	▲ 1.6	480	▲ 4.4	895	10.9	661	▲ 0.3	140,718	▲ 3.5
11月	1,868	▲ 2.5	458	▲ 4.8	886	6.9	659	▲ 4.2	127,971	▲ 3.9
<b>12月</b>	<b>1,690</b>	<b>▲ 2.1</b>	<b>395</b>	<b>▲ 0.8</b>	<b>779</b>	<b>9.9</b>	<b>611</b>	<b>0.8</b>	<b>111,196</b>	<b>▲ 7.3</b>
31年 1月	1,486	▲ 5.3	338	1.2	657	7.2	470	▲ 5.8	105,178	▲ 5.1
2月	1,798	3.0	379	0.3	847	13.1	613	3.9	130,040	▲ 5.0
3月	3,058	▲ 1.5	523	0.6	1,599	5.3	1,277	6.2	165,668	▲ 8.5
4月	2,322	▲ 1.2	408	▲ 14.8	1,148	9.2	989	9.8	145,420	▲ 7.8
元年 5月	2,017	▲ 10.5	485	▲ 10.2	940	▲ 8.0	817	▲ 8.9	135,994	▲ 11.5
6月	1,893	▲ 4.7	506	14.5	907	2.5	685	▲ 4.2	130,152	▲ 7.9
7月	1,883	6.5	503	12.0	888	15.0	676	4.5	129,524	▲ 0.1
8月	1,551	▲ 5.1	421	3.4	709	0.1	484	▲ 8.2	108,712	▲ 10.5
9月	1,715	▲ 5.2	424	▲ 6.8	801	0.3	608	▲ 7.0	122,367	▲ 0.6
10月	1,881	▲ 0.9	541	12.7	883	▲ 1.3	696	5.3	129,485	▲ 8.0
11月	1,839	▲ 1.6	527	15.1	895	1.0	674	2.3	115,142	▲ 10.0
<b>12月</b>	<b>1,482</b>	<b>▲ 12.3</b>	<b>407</b>	<b>3.0</b>	<b>688</b>	<b>▲ 11.7</b>	<b>579</b>	<b>▲ 5.2</b>	<b>104,964</b>	<b>▲ 5.6</b>

※ 増減は、対前年差・前年同期差・前年同月差である。

第4表

## 65歳以上の職業紹介状況(全数)

	新規求職申込件数				就職件数			
	全数	増減	うちパート	増減	全数	増減	うちパート	増減
平成26年度	4,351	11.7	2,081	11.4	778	46.2	522	59.6
平成27年度	4,756	9.3	2,235	7.4	832	6.9	590	13.0
平成28年度	5,016	5.5	2,494	11.6	964	15.9	661	12.0
平成29年度	5,538	10.4	2,801	12.3	1,098	13.9	785	18.8
<b>平成30年度</b>	<b>6,457</b>	<b>16.6</b>	<b>3,446</b>	<b>23.0</b>	<b>1,512</b>	<b>37.7</b>	<b>1,062</b>	<b>35.3</b>
29年10～12月	1,404	27.5	587	23.8	228	26.0	152	39.4
30年 1～3月	1,583	7.2	789	12.4	342	10.7	250	7.3
4～6月	2,061	23.9	1,138	29.9	459	43.9	338	45.1
7～9月	1,002	12.8	641	16.8	268	28.2	191	27.3
10～12月	1,510	7.5	677	15.3	330	44.7	217	42.8
31年 1～3月	1,884	19.0	990	25.5	455	33.0	316	26.4
元年 4～6月	2,112	2.5	1,218	7.0	509	10.9	347	2.7
7～9月	1,222	22.0	788	22.9	335	25.0	209	9.4
<b>10～12月</b>	<b>1,593</b>	<b>5.5</b>	<b>809</b>	<b>19.5</b>	<b>377</b>	<b>14.2</b>	<b>294</b>	<b>35.5</b>
29年12月	633	34.7	187	37.5	63	28.6	40	48.1
30年 1月	600	5.3	247	19.3	51	▲ 15.0	34	▲ 24.4
2月	431	13.7	222	12.1	77	32.8	56	21.7
3月	552	4.5	320	7.7	214	12.0	160	12.7
4月	1,024	21.3	586	25.8	165	39.8	121	30.1
5月	608	29.1	288	29.1	170	47.8	140	84.2
6月	429	23.3	264	41.2	124	44.2	77	20.3
7月	352	22.2	222	18.7	77	5.5	58	0.0
8月	305	11.7	187	16.1	94	23.7	61	17.3
9月	345	5.5	232	15.4	97	61.7	72	80.0
10月	427	10.3	263	16.4	111	40.5	72	41.2
11月	468	21.9	236	35.6	111	29.1	76	24.6
<b>12月</b>	<b>615</b>	<b>▲ 2.8</b>	<b>178</b>	<b>▲ 4.8</b>	<b>108</b>	<b>71.4</b>	<b>69</b>	<b>72.5</b>
31年 1月	704	17.3	309	25.1	63	23.5	40	17.6
2月	592	37.4	341	53.6	123	59.7	83	48.2
3月	588	6.5	340	6.3	269	25.7	193	20.6
4月	1,099	7.3	639	9.0	211	27.8	167	38.0
元年 5月	613	0.8	330	14.6	153	▲ 10.0	104	▲ 25.7
6月	400	▲ 6.8	249	▲ 5.7	145	16.9	76	▲ 1.3
7月	469	33.2	301	35.6	122	58.4	79	36.2
8月	375	23.0	224	19.8	102	8.5	56	▲ 8.2
9月	378	9.6	263	13.4	111	14.4	74	2.8
10月	464	8.7	298	13.3	125	12.6	99	37.5
11月	523	11.8	289	22.5	153	37.8	121	59.2
<b>12月</b>	<b>606</b>	<b>▲ 1.5</b>	<b>222</b>	<b>24.7</b>	<b>99</b>	<b>▲ 8.3</b>	<b>74</b>	<b>7.2</b>

※ 増減は前年度比、前年同期比、前年同月比で(%)。

第5表

## 正社員の職業紹介状況

秋田労働局職業安定課

年月	全体の有効 求人倍率 (季節調整値)	正社員有効 求人倍率 (実数値)	新規求人数					正社員 有効求人	正社員 有効求職	充足数					就職件数					新規充足率		
			合計	正社員	非正社員	構成比 (%)				合計	正社員	非正社員	構成比 (%)		合計	正社員	非正社員	構成比 (%)		合計	正社員	非正社員
						正社員	非正社員						正社員	非正社員				正社員	非正社員			
29年度	1.41	0.92	110,042	44,260	65,782	40.2	59.8	120,551	131,073	23,291	9,446	13,845	40.6	59.4	24,289	9,787	14,502	40.3	59.7	21.2	21.3	21.0
30年度	1.53	1.06	113,629	47,340	66,289	41.7	58.3	132,223	124,612	22,576	9,256	13,320	41.0	59.0	23,599	9,672	13,927	41.0	59.0	19.9	19.6	20.1
30年 7月	1.51	1.05	9,220	3,842	5,378	41.7	58.3	10,759	10,254	1,671	710	961	42.5	57.5	1,768	749	1,019	42.4	57.6	18.1	18.5	17.9
8月	1.52	1.07	9,566	4,056	5,510	42.4	57.6	10,934	10,190	1,546	715	831	46.2	53.8	1,634	752	882	46.0	54.0	16.2	17.6	15.1
9月	1.53	1.09	9,640	3,786	5,854	39.3	60.7	10,995	10,117	1,703	704	999	41.3	58.7	1,809	753	1,056	41.6	58.4	17.7	18.6	17.1
10月	1.53	1.09	9,889	4,171	5,718	42.2	57.8	11,233	10,298	1,806	756	1,050	41.9	58.1	1,898	793	1,105	41.8	58.2	18.3	18.1	18.4
11月	1.53	1.11	9,118	3,997	5,121	43.8	56.2	11,045	9,984	1,762	764	998	43.4	56.6	1,868	814	1,054	43.6	56.4	19.3	19.1	19.5
12月	1.54	1.16	8,546	3,487	5,059	40.8	59.2	10,812	9,354	1,609	692	917	43.0	57.0	1,690	729	961	43.1	56.9	18.8	19.8	18.1
31年 1月	1.52	1.15	9,631	4,242	5,389	44.0	56.0	11,034	9,573	1,446	676	770	46.7	53.3	1,486	698	788	47.0	53.0	15.0	15.9	14.3
2月	1.56	1.07	10,243	4,078	6,165	39.8	60.2	11,056	10,356	1,730	729	1,001	42.1	57.9	1,798	758	1,040	42.2	57.8	16.9	17.9	16.2
3月	1.52	1.02	9,708	3,867	5,841	39.8	60.2	11,352	11,100	3,000	919	2,081	30.6	69.4	3,058	932	2,126	30.5	69.5	30.9	23.8	35.6
4月	1.53	1.01	9,284	4,270	5,014	46.0	54.0	11,225	11,078	2,253	803	1,450	35.6	64.4	2,322	826	1,496	35.6	64.4	24.3	18.8	28.9
元年 5月	1.50	1.03	8,330	3,793	4,537	45.5	54.5	10,910	10,621	1,915	779	1,136	40.7	59.3	2,017	820	1,197	40.7	59.3	23.0	20.5	25.0
6月	1.49	1.07	8,870	3,781	5,089	42.6	57.4	10,993	10,262	1,819	788	1,031	43.3	56.7	1,893	815	1,078	43.1	56.9	20.5	20.8	20.3
7月	1.42	1.05	9,038	4,029	5,009	44.6	55.4	10,900	10,344	1,766	773	993	43.8	56.2	1,883	803	1,080	42.6	57.4	19.5	19.2	19.8
8月	1.42	1.08	8,278	4,009	4,269	48.4	51.6	10,887	10,053	1,484	697	787	47.0	53.0	1,551	720	831	46.4	53.6	17.9	17.4	18.4
9月	1.41	1.10	8,894	3,815	5,079	42.9	57.1	11,079	10,091	1,641	755	886	46.0	54.0	1,715	781	934	45.5	54.5	18.5	19.8	17.4
10月	1.49	1.12	9,691	4,292	5,399	44.3	55.7	11,399	10,152	1,803	813	990	45.1	54.9	1,881	833	1,048	44.3	55.7	18.6	18.9	18.3
11月	1.45	1.12	7,781	3,677	4,104	47.3	52.7	10,883	9,708	1,778	816	962	45.9	54.1	1,839	834	1,005	45.4	54.6	22.9	22.2	23.4
12月	1.50	1.18	8,338	3,688	4,650	44.2	55.8	10,712	9,045	1,437	606	831	42.2	57.8	1,482	613	869	41.4	58.6	17.2	16.4	17.9
前年同月比	0.05	0.02	▲ 2.4	5.8	▲ 8.1	3.4	▲ 3.4	▲ 0.9	▲ 3.3	▲ 10.7	▲ 12.4	▲ 9.4	▲ 0.8	0.8	▲ 12.3	▲ 15.9	▲ 9.6	▲ 1.7	1.7	▲ 1.6	▲ 3.4	▲ 0.2
30年度(4-12月分)	1.53	1.06	84,047	35,153	48,894	41.8	58.2	98,781	93,583	16,400	6,932	9,468	42.3	57.7	17,257	7,284	9,973	42.2	57.8	19.5	19.7	19.4
元年度(4-12月分)	1.47	1.08	78,504	35,354	43,150	45.0	55.0	98,988	91,354	15,896	6,830	9,066	43.0	57.0	16,583	7,045	9,538	42.5	57.5	20.2	19.3	21.0
前年同期比	▲ 0.06	0.02	▲ 6.6	0.6	▲ 11.7	3.2	▲ 3.2	0.2	▲ 2.4	▲ 3.1	▲ 1.5	▲ 4.2	0.7	▲ 0.7	▲ 3.9	▲ 3.3	▲ 4.4	0.3	▲ 0.3	0.7	▲ 0.4	1.6

- (注) 1. 正社員有効求職者数は、常用フルタイム有効求職者数としているが、常用フルタイム有効求職者には、フルタイムの派遣労働者や契約社員等を希望する者も含まれるため、厳密な意味での正社員有効求人倍率より低い値となる。
2. 「非正社員」とは、パートタイム労働者、派遣労働者、臨時・季節労働者、契約社員、準社員、嘱託等の、正社員・正職員でない者である。
3. 全体の月別有効求人倍率は、季節調整値。その他はすべて実数値。平成31年1月季節調整値改訂済み。
4. 前年同月比欄の求人数、充足数、就職件数は前年比(%)、構成比及び充足率は前年差、有効求人倍率(季節調整値)は前月差、正社員有効求人倍率(実数値)は前年差である。

第6表

## 産業別新規求人の動向(全数)

	産 業 別																合 計										
	AB 農林漁	D 建設業	E 製造業	09 食料品	11 織 維	12 木 材・ 木製品	13 家 具・ 装 備 品	15 印 刷・ 同 関 連	24 金 属 品	25 はん用 機 械	26 生 産 用 機 械	27 業 務 用 機 械	28 電 子 部 品・ 半 導 体・ 電 子 回 路	29 電 気 機 械 器 具	30 情 報 通 信 機 械	31 輸 送 用 機 械		G 情 報 通 信 業	H 運 輸 業 郵 便 業	I 卸 売 業 小 売 業	J 金 融 業 保 險 業	M 宿 泊 業 飲 食 サ ー ビ ス 業	N 生 活 関 連 サ ー ビ ス 娯 楽 業	O 教 育 学 習 支 援 業	P 医 療 福 祉	R サ ー ビ ス 業	S, T 公 務 そ の 他
28年度	1,210	9,963	10,525	2,129	2,222	447	153	119	591	370	339	270	1,647	604	117	270	649	4,270	18,305	662	10,965	5,051	1,898	18,655	12,778	3,999	102,537
29年度	1,533	11,091	12,136	2,278	2,312	499	153	152	775	448	429	348	1,962	850	179	391	604	4,806	18,222	715	13,019	5,442	1,880	19,931	12,828	4,005	110,042
30年度	1,353	11,961	11,525	2,057	2,239	475	206	151	917	538	438	236	1,498	766	142	371	731	5,032	18,607	712	13,416	5,012	1,730	20,605	14,641	4,359	113,629
30. 1- 3	396	2,771	3,142	529	587	130	39	39	208	159	105	65	550	217	53	105	161	1,164	4,748	200	3,454	1,416	696	5,489	3,400	2,084	30,027
4- 6	390	3,048	2,970	557	566	110	40	39	242	141	107	52	441	192	34	90	198	1,231	4,730	194	3,328	1,267	370	5,001	3,642	773	28,068
7- 9	426	2,911	3,037	558	561	115	39	34	224	142	100	72	444	205	45	109	175	1,219	4,881	172	3,433	1,214	341	5,061	3,893	590	28,426
10-12	242	2,919	2,775	475	514	109	71	28	233	129	118	55	336	196	28	101	179	1,358	4,377	174	3,267	1,105	426	5,245	3,520	1,040	27,553
31. 1- 3	295	3,083	2,743	467	598	141	56	50	218	126	113	57	277	173	35	71	179	1,224	4,619	172	3,388	1,426	593	5,298	3,586	1,956	29,582
1. 4- 6	404	3,154	2,480	474	536	128	44	40	209	107	119	40	217	137	37	60	166	1,199	4,426	206	3,348	1,152	388	5,046	2,892	741	26,484
7- 9	363	3,108	2,602	536	481	122	45	40	170	107	140	54	285	143	53	54	137	1,163	4,610	219	3,139	948	381	5,128	2,811	550	26,210
10-12	255	2,981	2,434	440	465	121	54	37	179	65	153	71	289	143	34	37	173	1,455	4,129	197	2,819	937	464	5,222	2,689	1,261	25,810
29年12月	72	957	928	116	170	34	13	15	52	6	47	13	221	77	16	51	43	321	1,223	81	750	512	121	1,574	1,034	300	8,155
30年1月	129	860	1,036	221	171	33	20	12	72	31	28	16	220	55	20	43	61	346	1,609	62	889	410	169	1,803	1,078	522	9,279
2月	79	810	1,065	177	219	61	7	17	70	39	31	26	153	82	18	17	58	378	1,557	58	1,152	426	301	1,908	1,002	949	10,006
3月	188	1,101	1,041	131	197	36	12	10	66	89	46	23	177	80	15	45	42	440	1,582	80	1,413	580	226	1,778	1,320	613	10,742
4月	160	980	976	240	178	45	17	8	96	22	27	18	119	52	21	28	73	364	1,531	62	902	396	108	1,761	1,173	292	9,157
5月	86	969	986	196	206	29	12	25	73	41	30	14	117	76	7	27	64	443	1,716	63	1,227	382	94	1,611	1,082	281	9,216
6月	144	1,099	1,008	121	182	36	11	6	73	78	50	20	205	64	6	35	61	424	1,483	69	1,199	489	168	1,629	1,387	200	9,695
7月	211	991	915	150	163	51	14	5	92	24	27	17	110	60	27	44	49	328	1,588	53	836	438	114	1,646	1,448	158	9,220
8月	113	867	1,055	232	213	34	10	17	66	37	27	24	136	85	12	35	74	369	1,782	60	1,157	371	102	1,857	1,232	217	9,566
9月	102	1,053	1,067	176	185	30	15	12	66	81	46	31	198	60	6	30	52	522	1,511	59	1,440	405	125	1,558	1,213	215	9,640
10月	131	1,133	1,001	208	170	52	31	9	102	32	39	12	110	51	18	44	57	588	1,580	57	1,005	379	187	1,748	1,384	194	9,889
11月	53	814	936	145	175	36	20	13	70	39	33	9	104	104	8	38	69	449	1,541	42	1,146	381	120	1,812	1,063	429	9,118
12月	58	972	838	122	169	21	20	6	61	58	46	34	122	41	2	19	53	321	1,256	75	1,116	345	119	1,685	1,073	417	8,546
31年1月	80	1,117	932	176	210	50	24	7	87	20	27	23	86	51	20	30	58	547	1,567	56	862	406	231	1,755	1,307	338	9,631
2月	101	854	926	140	189	59	20	19	60	47	36	10	106	79	11	27	66	330	1,622	47	1,254	646	159	1,778	1,140	1,030	10,243
3月	114	1,112	885	151	199	32	12	24	71	59	50	24	85	43	4	14	55	347	1,430	69	1,272	374	203	1,765	1,139	588	9,708
4月	146	1,052	880	222	158	45	14	11	93	32	33	13	75	51	12	23	54	477	1,630	82	792	340	188	1,952	1,079	302	9,284
元年5月	112	939	818	124	172	59	12	17	46	41	46	14	74	47	21	18	70	411	1,445	45	1,227	390	82	1,420	844	219	8,330
6月	146	1,163	782	128	206	24	18	12	70	34	40	13	68	39	4	19	42	311	1,351	79	1,329	422	118	1,674	969	220	8,870
7月	152	1,062	868	180	158	43	7	14	57	27	55	14	107	44	17	14	42	432	1,626	73	845	316	95	1,769	1,128	213	9,038
8月	106	896	784	142	142	35	18	15	55	40	39	13	74	45	35	13	34	385	1,475	59	1,126	256	173	1,657	779	169	8,278
9月	105	1,150	950	214	181	44	20	11	58	40	46	27	104	54	1	27	61	346	1,509	87	1,168	376	113	1,702	904	168	8,894
10月	118	1,064	892	210	156	40	10	10	67	18	38	11	136	47	5	12	87	775	1,785	78	826	268	125	1,890	1,162	306	9,691
11月	63	892	748	126	145	31	26	14	50	24	46	15	76	48	24	13	31	379	1,236	48	1,016	271	190	1,528	737	375	7,781
12月	74	1,025	794	104	164	50	18	13	62	23	69	45	77	48	5	12	55	301	1,108	71	977	398	149	1,804	790	580	8,338

\* 産業別内訳は主な産業の計上であり、合計数は計上外の産業を含む。

## ハローワーク別主要指標の状況（令和元年12月）

秋田労働局職業安定課

### 1 令和元年12月実績比較

項目		ハローワーク別								
		秋田	能代	大館	大曲	本荘	横手	湯沢	鹿角	局計
就職件数 (常用)	実績	497	93	144	135	94	121	83	58	1,225
	前年同月比	▲ 4.2	▲ 3.1	▲ 20.9	▲ 22.0	▲ 27.1	▲ 10.4	1.2	▲ 4.9	▲ 11.0
充足件数 (常用)	実績	516	90	133	125	91	121	61	56	1,193
	前年同月比	▲ 3.7	▲ 1.1	▲ 21.3	▲ 16.1	▲ 14.2	▲ 19.3	5.2	7.7	▲ 9.0
雇用保険受給者の早期再就職件数(11月内容)	実績	171	51	47	43	48	40	23	15	438
	前年同月比	▲ 17.8	64.5	11.9	▲ 17.3	20.0	0.0	91.7	▲ 31.8	▲ 2.0

※「雇用保険受給者の早期再就職件数」は1ヵ月遅れで集計公表。

### 2 令和元年12月末累計比較

項目		ハローワーク別								
		秋田	能代	大館	大曲	本荘	横手	湯沢	鹿角	局計
就職件数 (常用)	年度目標数値	7,350	1,660	2,350	2,574	1,700	2,010	1,160	750	19,554
	実績累計	5,642	1,199	1,701	1,816	1,242	1,530	957	617	14,704
	前年同期比	▲ 2.8	▲ 3.2	▲ 9.5	▲ 0.7	▲ 2.6	▲ 8.4	6.6	▲ 3.3	▲ 3.5
	年度目標達成割合	76.8	72.2	72.4	70.6	73.1	76.1	82.5	82.3	75.2
充足件数 (常用)	年度目標数値	7,470	1,553	2,230	2,299	1,395	2,090	910	675	18,622
	実績累計	5,892	1,139	1,579	1,617	1,042	1,612	694	589	14,164
	前年同期比	▲ 0.7	▲ 1.8	▲ 10.5	1.3	▲ 1.0	▲ 3.7	▲ 4.1	4.6	▲ 2.1
	年度目標達成割合	78.9	73.3	70.8	70.3	74.7	77.1	76.3	87.3	76.1
雇用保険受給者の早期再就職件数(11月内容)	年度目標数値	1,768	414	476	515	412	417	270	137	4,409
	実績累計	1,426	334	358	421	351	362	238	138	3,628
	前年同期比	13.3	▲ 2.1	▲ 7.7	3.2	10.0	▲ 0.5	8.2	9.5	5.9
	年度目標達成割合	80.7	80.7	75.2	81.7	85.2	86.8	88.1	100.7	82.3

※「雇用保険受給者の早期再就職件数」は1ヵ月遅れで集計公表。