



報道関係者 各位

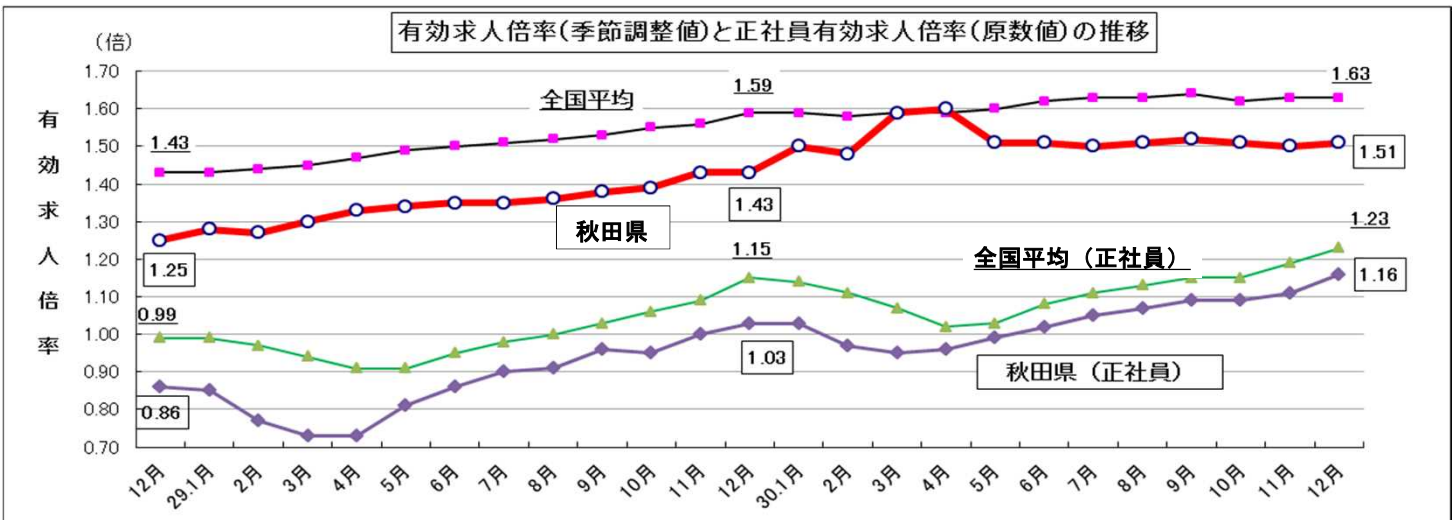
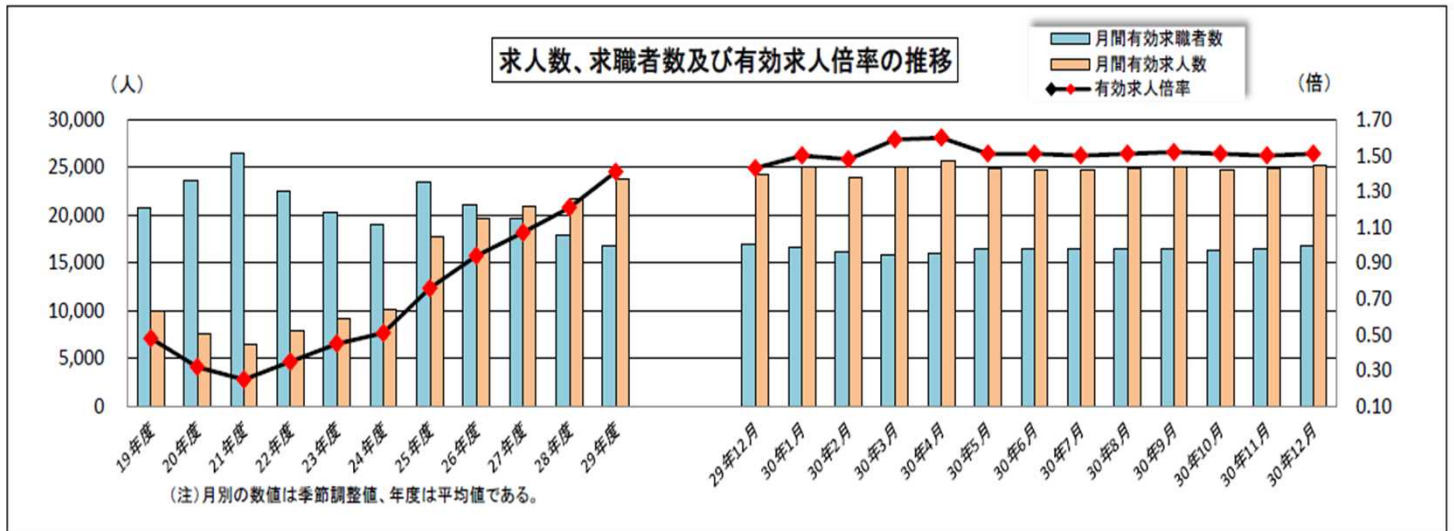
平成31年2月1日（金）
【照会先】 次回発表予定 3月1日（金）
秋田労働局職業安定部職業安定課
課長 金澤 勲
地方労働市場情報官 佐藤 学
電話番号 018-883-0007

秋田県内の雇用情勢(平成30年12月)

～有効求人倍率(季節調整値)は1.51倍、前月比0.01P上昇、引き続き高水準を維持～

1. 概況 (本編P1～P5、P10～P11、付属資料P1～P2、P13)

- 全国平均は1.63倍（前月と同水準）。本県は全国28位で前月と同順位
 - ・ 就業地別の有効求人倍率（季節調整値）は1.63倍。前月比0.01p上昇し、全国26位
- 新規求人倍率（季節調整値）は2.28倍、前月比0.17P上昇
- 正社員（原数値）は1.16倍。3か月連続で過去最高値を更新
- 建築関係技術者の求人倍率（常用）が9倍目前（8.94倍）



(注) 平成29年12月以前の季節調整値は、平成30年1月公表時に改訂されている。

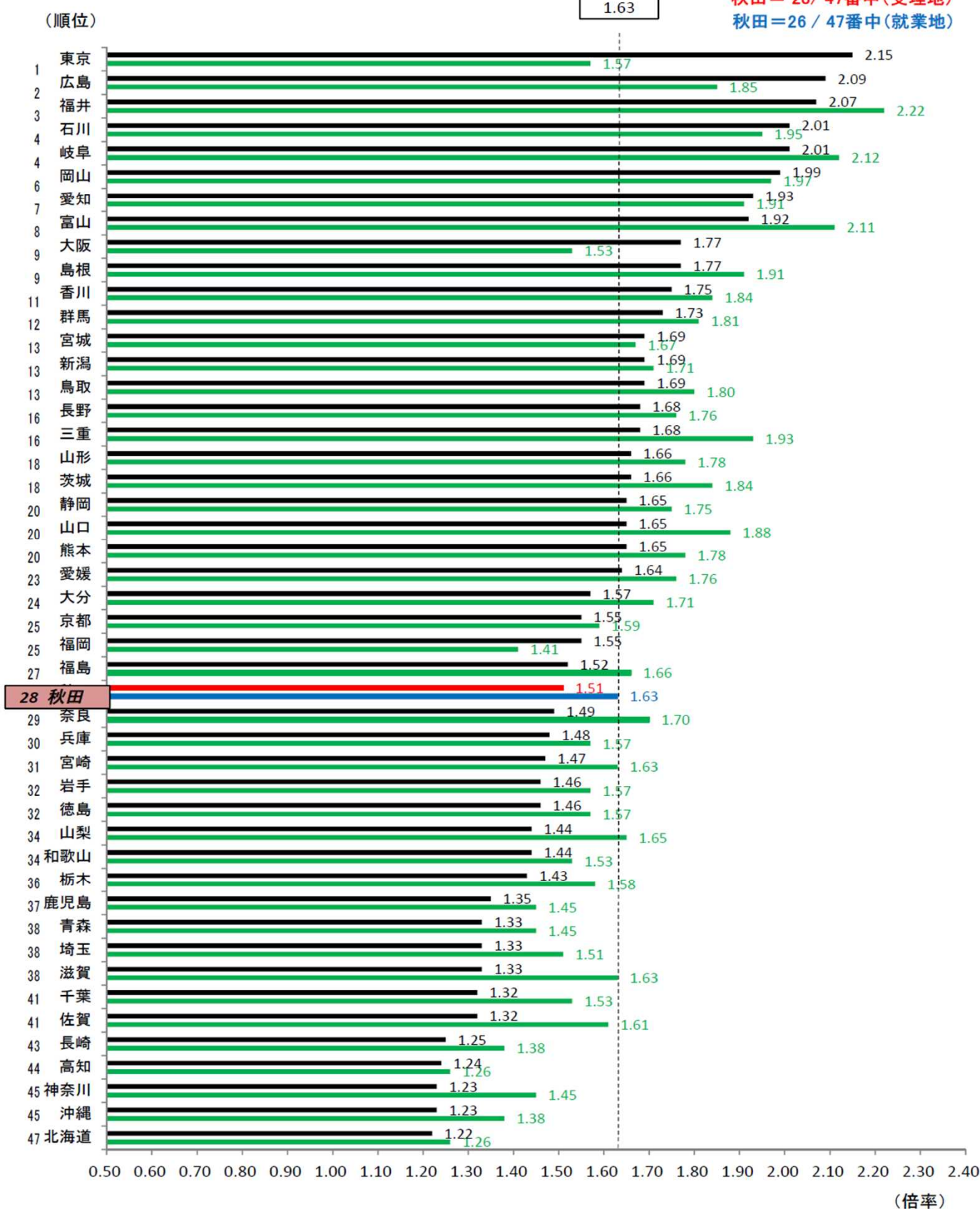
都道府県別有効求人倍率(受理地・就業地)[季調値] (平成30年12月)

■ 受理地
■ 就業地

全国平均=1.63

秋田 = 28 / 47番中(受理地)

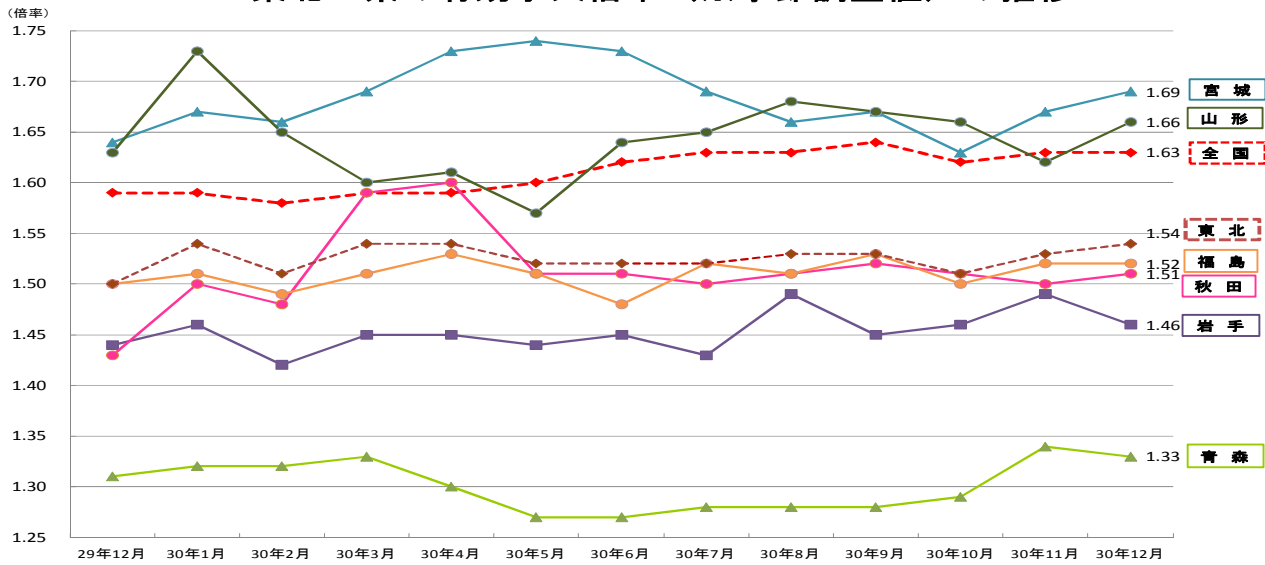
秋田 = 26 / 47番中(就業地)



【東北6県の状況】

- 6県平均の有効求人倍率（季節調整値）は1.54倍（前月比0.01p上昇）、トップは宮城県の1.69倍（同比0.02p上昇）
- 秋田県は東北4位（前月と同順位）、北東北3県では1位（12か月連続）

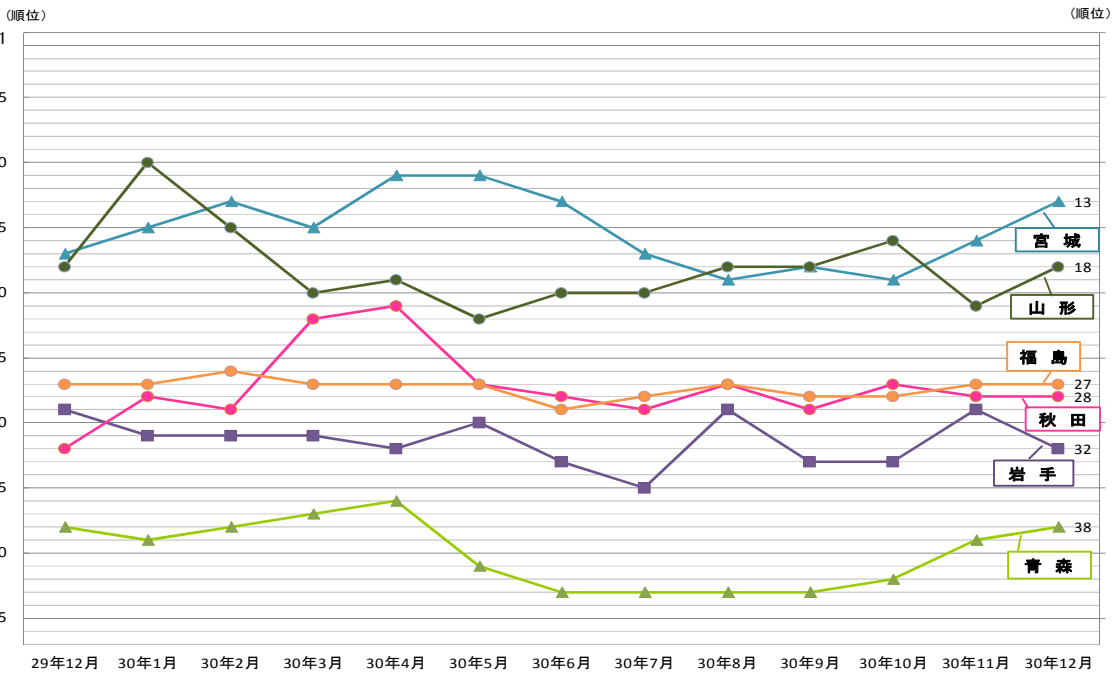
東北6県の有効求人倍率（※季節調整値）の推移



※平成30年1月季節調整値改訂済み

改定後	29年12月	30年1月	30年2月	30年3月	30年4月	30年5月	30年6月	30年7月	30年8月	30年9月	30年10月	30年11月	30年12月		11月比	10月比
全国	1.59	1.59	1.58	1.59	1.59	1.60	1.62	1.63	1.63	1.64	1.62	1.63	1.63	全国	0.00	0.01
青森	1.31	1.32	1.32	1.33	1.30	1.27	1.27	1.28	1.28	1.28	1.29	1.34	1.33	青森	▲0.01	0.04
岩手	1.44	1.46	1.42	1.45	1.45	1.44	1.45	1.43	1.49	1.45	1.46	1.49	1.46	岩手	▲0.03	0.00
宮城	1.64	1.67	1.66	1.69	1.73	1.74	1.73	1.69	1.66	1.67	1.63	1.67	1.69	宮城	0.02	0.06
秋田	1.43	1.50	1.48	1.59	1.60	1.51	1.51	1.50	1.51	1.52	1.51	1.50	1.51	秋田	0.01	0.00
山形	1.63	1.73	1.65	1.60	1.61	1.57	1.64	1.65	1.68	1.67	1.66	1.62	1.66	山形	0.04	0.00
福島	1.50	1.51	1.49	1.51	1.53	1.51	1.48	1.52	1.51	1.53	1.50	1.52	1.52	福島	0.00	0.02
東北	1.50	1.54	1.51	1.54	1.54	1.52	1.52	1.52	1.53	1.53	1.51	1.53	1.54	東北	0.01	0.03

東北6県の有効求人倍率の全国順位の推移



	29年12月	30年1月	30年2月	30年3月	30年4月	30年5月	30年6月	30年7月	30年8月	30年9月	30年10月	30年11月	30年12月		11月比	10月比
青森	38	39	38	37	36	41	43	43	43	43	42	39	38	青森	1	4
岩手	29	31	31	31	32	30	33	35	29	33	33	29	32	岩手	▲3	1
宮城	17	15	13	15	11	11	13	17	19	18	19	16	13	宮城	3	6
秋田	32	28	29	22	21	27	28	29	27	29	27	28	28	秋田	0	▲1
山形	18	10	15	20	19	22	20	20	18	18	16	21	18	山形	3	▲2
福島	27	27	26	27	27	27	29	28	27	28	28	27	27	福島	0	1

【県内の状況】

- 全県の有効求人倍率（常用）が初の1.5倍に。鹿角所は全県初の2倍超え（2.09倍）。3所が過去最高、2所が過去最高タイ
- 地域別（常用）では、県北1.75倍（前年同月比0.13p上昇）、中央1.38倍（同比0.01p上昇）、県南1.55倍（同比0.15p上昇）は過去最高

ハローワーク別求人・求職状況（平成30年12月）

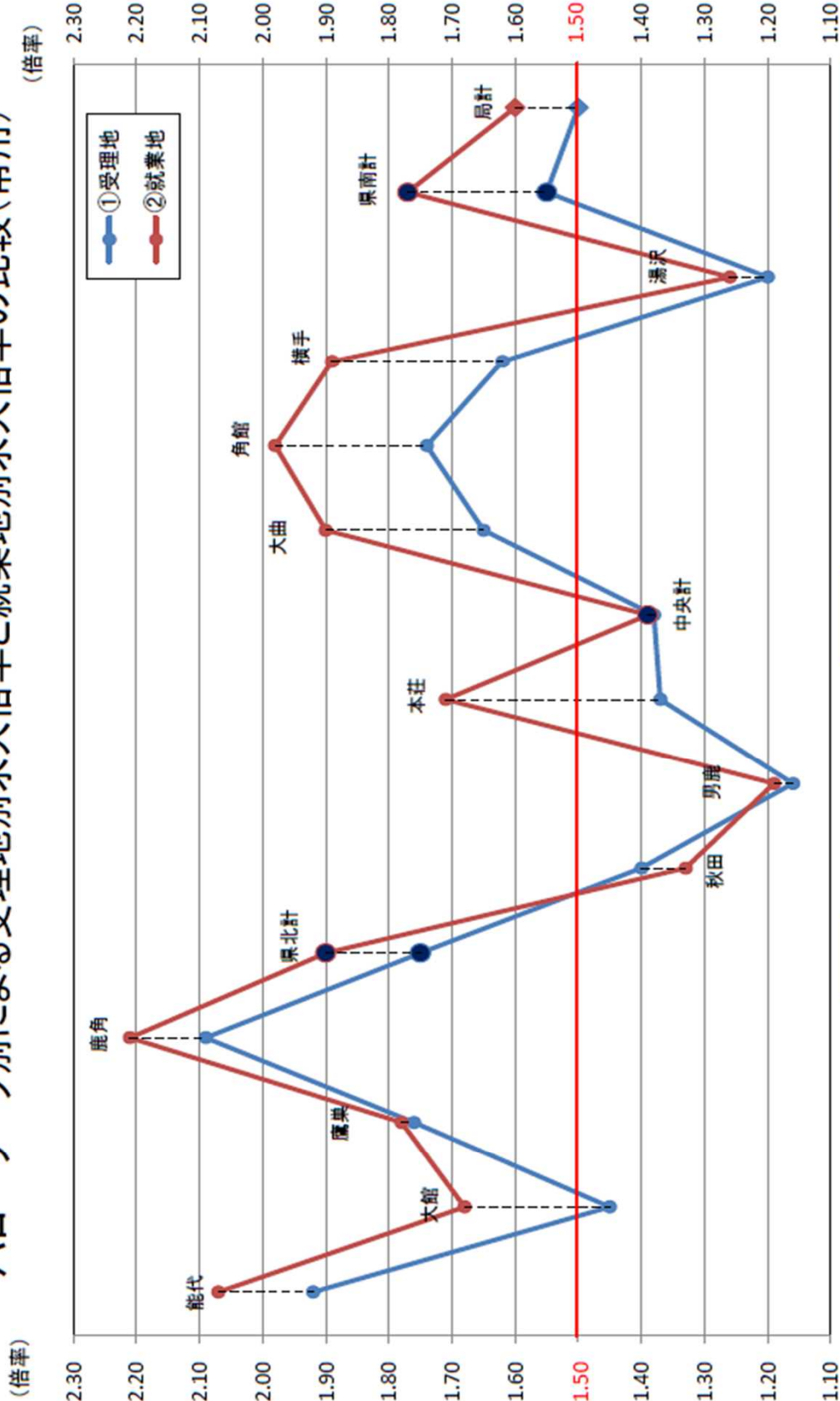
ハローワーク別 項目	能代	大館	鷹巣	鹿角	県北計	秋田	男鹿	本荘	中央計	大曲	角館	横手	湯沢	県南計	局計
新規求職者数	242	298	145	159	844	1,364	147	293	1,804	395	138	326	219	1,078	3,726
常用	241	266	95	87	689	1,093	72	240	1,405	314	86	291	157	848	2,942
有効求職者数	986	1,150	494	546	3,176	6,071	516	1,305	7,892	1,476	438	1,299	875	4,088	15,156
常用	985	1,102	434	431	2,952	5,745	382	1,234	7,361	1,351	381	1,246	797	3,775	14,088
新規求人数	677	666	265	366	1,974	3,081	187	658	3,926	1,174	274	829	369	2,646	8,546
常用	624	544	257	348	1,773	2,453	155	543	3,151	983	245	659	338	2,225	7,149
有効求人数	2,014	1,782	781	955	5,532	9,255	563	1,894	11,712	2,665	736	2,494	1,051	6,946	24,190
常用	1,889	1,601	766	899	5,155	8,046	444	1,687	10,177	2,233	662	2,021	954	5,870	21,202
新規求人倍率	2.80	2.23	1.83	2.30	2.34	2.26	1.27	2.25	2.18	2.97	1.99	2.54	1.68	2.45	2.29
常用	2.59	2.05	2.71	4.00	2.57	2.24	2.15	2.26	2.24	3.13	2.85	2.26	2.15	2.62	2.43
有効求人倍率	2.04	1.55	1.58	1.75	1.74	1.52	1.09	1.45	1.48	1.81	1.68	1.92	1.20	1.70	1.60
常用	1.92	1.45	1.76	2.09	1.75	1.40	1.16	1.37	1.38	1.65	1.74	1.62	1.20	1.55	1.50

ハローワーク別求人・求職状況（前年同月比）

ハローワーク別 項目	能代	大館	鷹巣	鹿角	県北計	秋田	男鹿	本荘	中央計	大曲	角館	横手	湯沢	県南計	局計
新規求職者数	▲ 6.9	12.9	9.0	▲ 22.4	▲ 2.1	▲ 11.7	▲ 21.0	▲ 1.3	▲ 11.0	▲ 3.9	▲ 7.4	▲ 6.6	▲ 2.7	▲ 4.9	▲ 7.4
常用	▲ 4.0	20.4	4.4	▲ 31.5	▲ 0.1	▲ 9.6	▲ 24.2	0.0	▲ 9.0	▲ 3.4	▲ 20.4	▲ 4.0	▲ 9.8	▲ 6.8	▲ 6.4
有効求職者数	▲ 4.3	▲ 0.2	5.1	▲ 14.4	▲ 3.5	▲ 2.3	▲ 3.6	0.0	▲ 2.0	1.7	1.9	▲ 2.0	5.5	1.3	▲ 1.4
常用	▲ 3.4	0.5	1.9	▲ 15.0	▲ 3.2	▲ 0.8	▲ 1.0	0.4	▲ 0.6	1.0	▲ 1.3	▲ 1.3	5.8	1.0	▲ 0.8
新規求人数	5.5	2.3	24.4	5.5	6.5	8.6	▲ 11.0	▲ 14.5	2.8	8.8	2.2	2.9	11.5	6.5	4.8
常用	4.9	▲ 7.6	29.1	7.1	3.8	8.2	▲ 4.3	▲ 20.0	1.4	29.2	14.5	1.9	16.2	16.3	6.2
有効求人数	2.7	0.2	9.2	6.2	3.3	▲ 0.5	0.9	5.0	0.5	9.3	2.5	15.9	5.4	10.2	3.7
常用	2.7	0.7	13.8	7.2	4.3	▲ 0.5	1.6	4.1	0.4	18.5	3.1	11.0	9.7	12.5	4.4
新規求人倍率	0.33	▲ 0.24	0.23	0.61	0.19	0.42	0.14	▲ 0.34	0.30	0.34	0.19	0.23	0.21	0.26	0.26
常用	0.22	▲ 0.62	0.52	1.44	0.09	0.36	0.44	▲ 0.57	0.23	0.79	0.87	0.12	0.48	0.52	0.29
有効求人倍率	0.14	0.01	0.06	0.34	0.11	0.02	0.05	0.07	0.03	0.13	0.01	0.30	0.00	0.14	0.08
常用	0.12	0.00	0.18	0.44	0.13	0.00	0.03	0.05	0.01	0.24	0.08	0.18	0.04	0.15	0.07

(※) 各項目の上段の数値は全数、下段は常用（数値は全て原数値）。朱書きは過去最高値（過去最高タイ含む）

ハローワーク別による受理地別求人倍率と就業地別求人倍率の比較(常用)

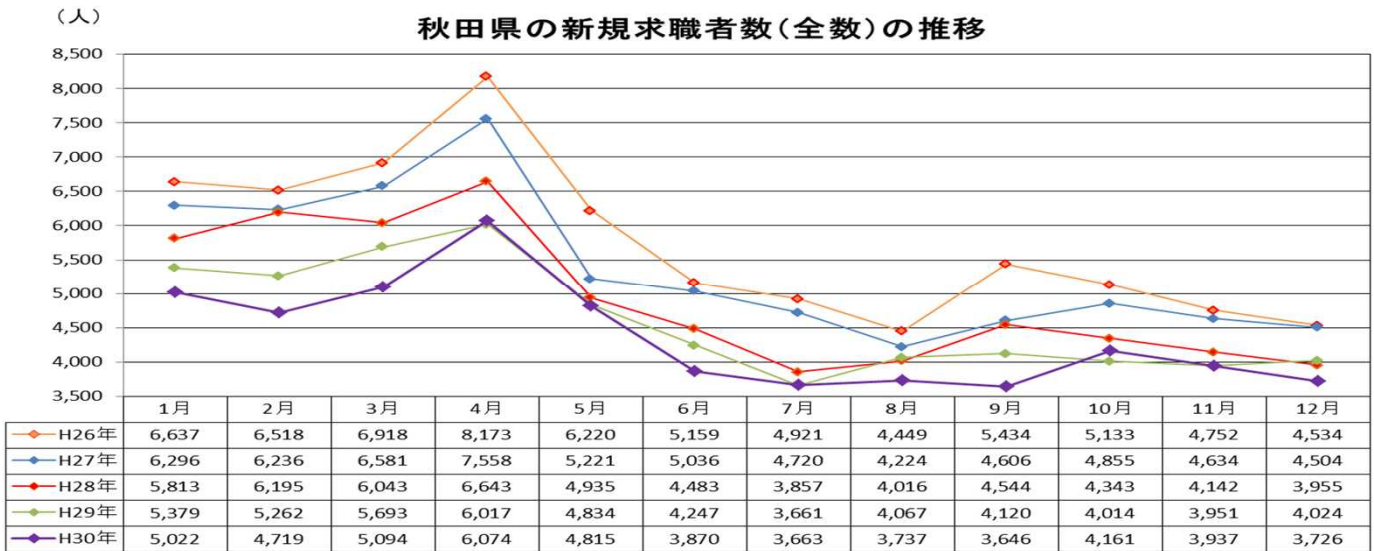


ハローワーク別	能代	大館	鷹巣	鹿角	県北計	秋田	男鹿	本荘	中央計	大曲	角館	横手	湯沢	県南計	局計
①受理地	1.92	1.45	1.76	2.09	1.75	1.40	1.16	1.37	1.38	1.65	1.74	1.62	1.20	1.55	1.50
②就業地	2.07	1.68	1.78	2.21	1.90	1.33	1.19	1.71	1.39	1.90	1.98	1.89	1.26	1.77	1.60
③差(②-①)	0.15	0.23	0.02	0.12	0.15 ▲	0.07	0.03	0.34	0.01	0.25	0.24	0.27	0.06	0.22	0.10

2. 求職者の動向（本編P6～P7、付属資料P3～P7、P10）

- 新規求職者数(全数) 3,726人（前年同月比▲7.4%、298人減）。同比2か月連続の減少。65歳以上(常用)は19か月ぶりの減少（同比▲12.5%、40人減）
 - ・ 55～59歳、60～64歳（常用）は3か月連続の増加
- 有効求職者数15,156人（同比 ▲1.4%、222人減）。同比108か月連続の減少
- 新規求職者（常用）2,942人の内訳
 - ・ 在職者1,118人（同比▲0.7%、8人減）。同比2か月連続の減少
 - ・ 離職者1,532人（同比▲11.3%、196人減）。同比2か月ぶりの減少
 - ・ 無業者 292人（同比0.7%、2人増）。同比3か月連続の増加
- 離職者1,532人の主な内訳
 - ・ 事業主都合456人（同比▲19.1%、108人減）。同比2か月ぶりの減少
 - ・ 自己都合984人（同比▲7.7%、82人減）。同比2か月連続の減少

秋田県の新規求職者数(全数)の推移

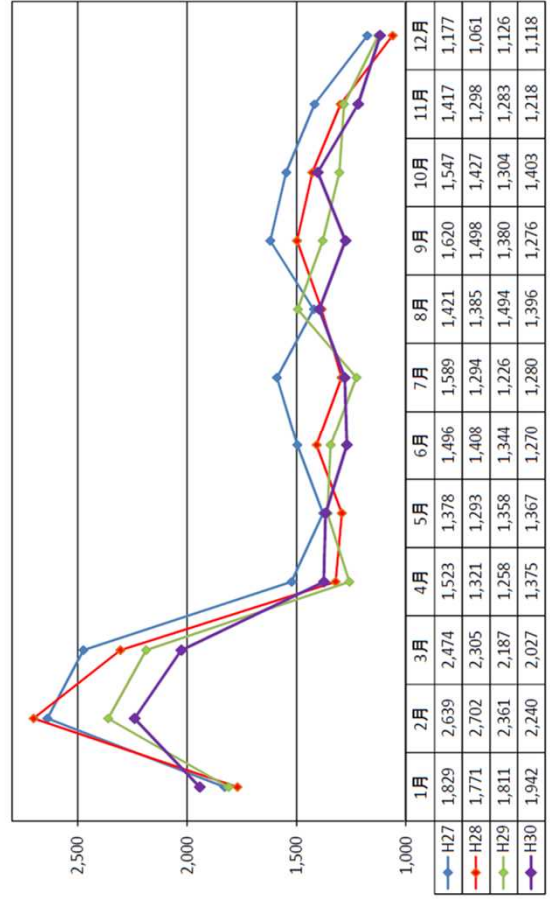


新規常用求職者の年齢層の態様別内訳

県 計		24歳以下	25歳～34歳	35歳～44歳	45歳～54歳	55歳～64歳	65歳以上	合 計
新規求職申込件数	30年12月	294	589	639	581	558	281	2,942
	29年12月	328	727	660	609	499	321	3,144
	前年同月比	▲ 10.4	▲ 19.0	▲ 3.2	▲ 4.6	11.8	▲ 12.5	▲ 6.4
在職者	30年12月	142	272	282	238	151	33	1,118
	29年12月	131	327	278	244	119	27	1,126
	前年同月比	8.4	▲ 16.8	1.4	▲ 2.5	26.9	22.2	▲ 0.7
離職者	30年12月	115	260	285	295	354	223	1,532
	29年12月	157	337	314	310	344	266	1,728
	前年同月比	▲ 26.8	▲ 22.8	▲ 9.2	▲ 4.8	2.9	▲ 16.2	▲ 11.3
事業主都合	30年12月	15	56	71	95	120	99	456
	29年12月	17	85	95	80	135	138	550
	前年同月比	▲ 11.8	▲ 34.1	▲ 25.3	18.8	▲ 11.1	▲ 28.3	▲ 17.1
自己都合	30年12月	99	200	200	191	197	97	984
	29年12月	138	245	217	223	160	83	1,066
	前年同月比	▲ 28.3	▲ 18.4	▲ 7.8	▲ 14.3	23.1	16.9	▲ 7.7
無業者	30年12月	37	57	72	48	53	25	292
	29年12月	40	63	68	55	36	28	290
	前年同月比	▲ 7.5	▲ 9.5	5.9	▲ 12.7	47.2	▲ 10.7	0.7

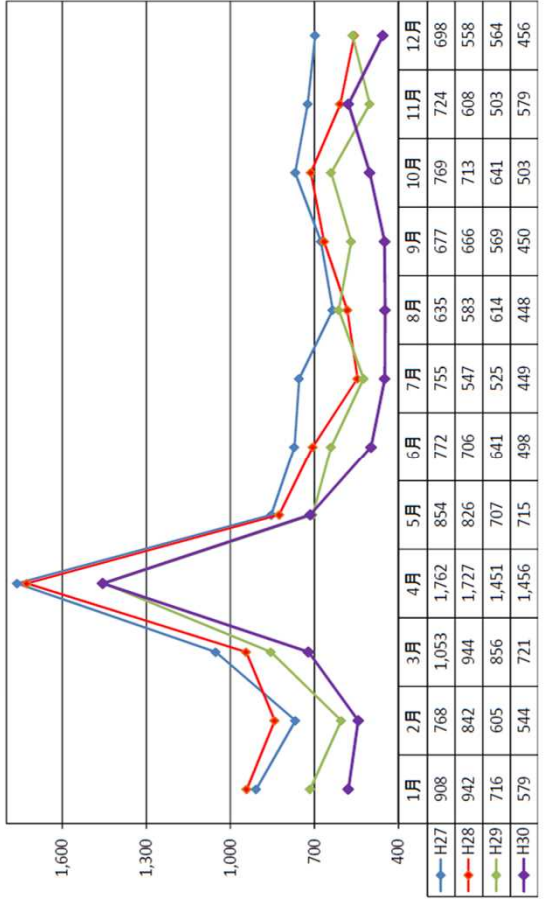
1. 新規求職者(常用)のうち在職者数の推移

(人)



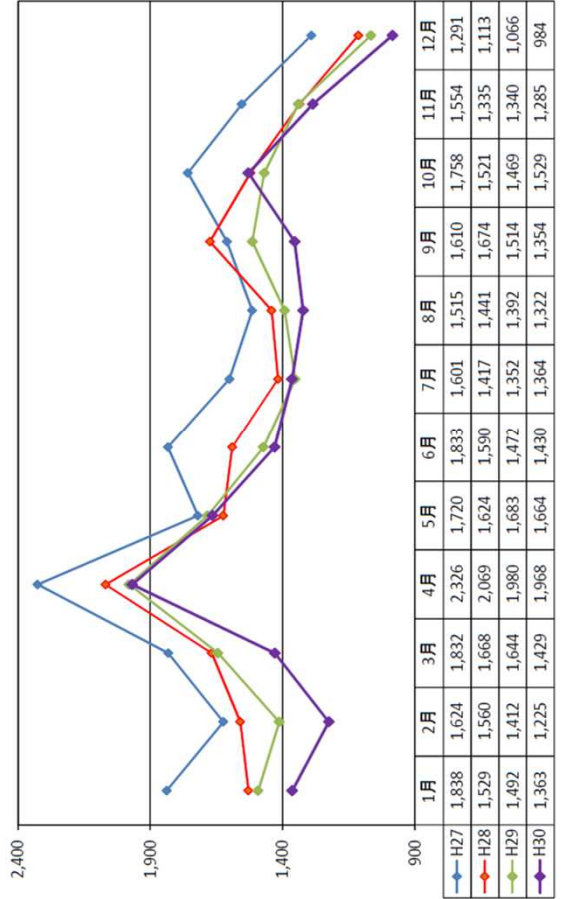
2. 新規求職者(常用)のうち事業主都合離職者数の推移

(人)



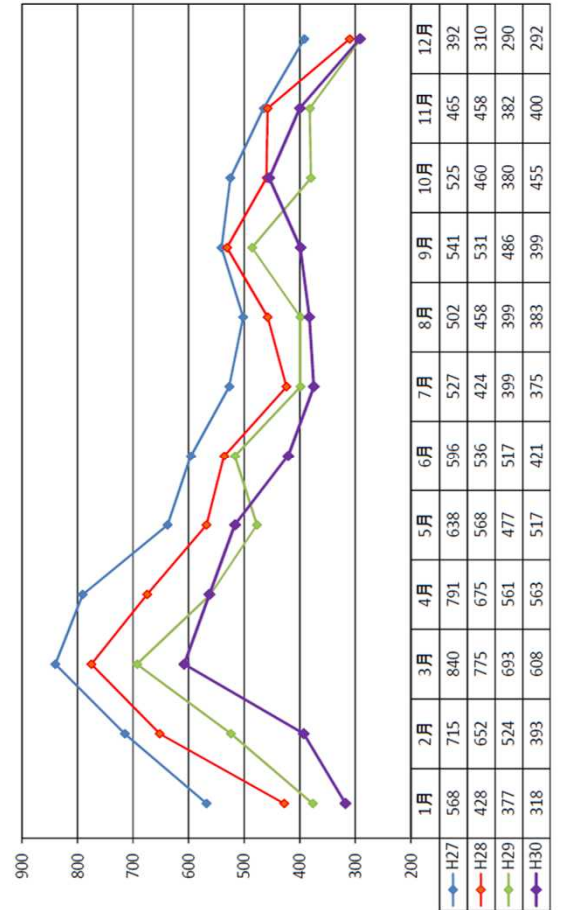
3. 新規求職者(常用)のうち自己都合離職者数の推移

(人)



4. 新規求職者(常用)のうち無業者の推移

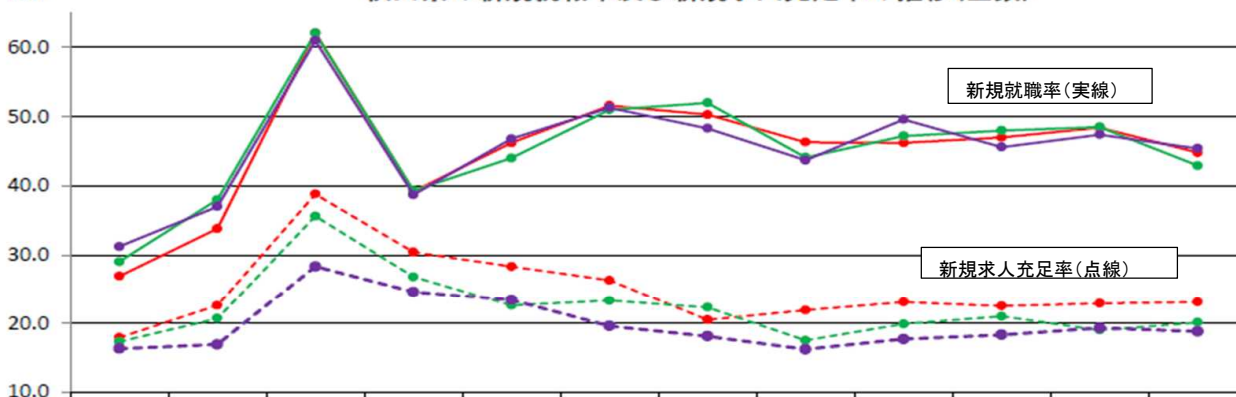
(人)



3. 就職及び求人充足の動向（全数）（付属資料P3～P4、P11～P12）

- 就職件数1,690人（前年同月比▲2.1%、37人減）。同比7か月連続の減少も65歳以上は71.4%（45人）の大幅増で11か月連続の増加
 - ・雇用保険受給者395人（同比▲0.8%、3人減）。同比7か月連続の減少
 - ・45歳以上の中高齢者779人（同比9.9%、70人増）。同比4か月連続の増加
- 新規求人充足率は18.8%（前年同月比1.3p下降）。7か月連続で20%を下回る

秋田県の新規就職率及び新規求人充足率の推移(全数)



	1月	2月	3月	4月	5月	6月	7月	8月	9月	10月	11月	12月
—●— H28年	26.9	33.8	62.1	39.2	46.2	51.6	50.3	46.3	46.2	47.0	48.4	44.8
—●— H29年	29.0	38.0	62.1	39.3	44.0	51.0	52.0	44.1	47.2	48.0	48.5	42.9
—●— H30年	31.2	37.0	61.0	38.7	46.8	51.3	48.3	43.7	49.6	45.6	47.4	45.4
- - -●- H28年	17.9	22.6	38.8	30.4	28.3	26.3	20.5	21.9	23.1	22.5	22.9	23.1
- - -●- H29年	17.3	20.7	35.6	26.8	22.6	23.3	22.3	17.5	19.9	21.0	19.0	20.1
- - -●- H30年	16.3	16.9	28.3	24.6	23.4	19.6	18.1	16.2	17.7	18.3	19.3	18.8

4. 求人の動向（原数値）（本編P9、付属資料P14）

- 有効求人数24,190人（前年同月比3.7%、872人増）。同比60か月連続の増加
- 新規求人数8,546人（同比4.8%、391人増）。同比2か月ぶりの増加

【増加した主な産業】（求人数300人以上、※「公務」除く）

- ・宿泊業, 飲食サービス業1,116人（同比48.8%、366人増）、2か月ぶりの増加
- ・医療, 福祉1,685人（同比7.1%、111人増）、3か月連続の増加
- ・サービス業（他に分類されない）1,073人（同比3.8%、39人増）、2か月ぶりの増加
- ※ ただし労働者派遣事業は32.4%（120人）増加で14か月連続の増加
- ・卸売業, 小売業1,256人（同比2.7%、33人増）、2か月連続の増加
- ・建設業972人（同比1.6%、15人増）、2か月ぶりの増加

【減少した主な産業】

- ・生活関連サービス業, 娯楽業345人（同比▲32.6%、167人減）、3か月ぶりの減少
- ・製造業838人（同比▲9.7%、90人減）、2か月連続の減少

なお、運輸業, 郵便業は前年同月と同数の321人(±0.0%)

※事業主の声（介護事業関係は別資料に掲載）

- ・「運転手不足が深刻。更に深刻になると高速バスの運行本数を減らすことも検討せざるを得ない」（道路旅客運送業）
- ・「熟練作業員が高齢により退職。後継者も不在で生産性が低下し、赤字計上が続いたので事業を廃止した」（製材業）
- ・「零細・小規模企業にも中・大規模企業にはできない特殊分野の工事を行える部分はあるが、人手不足で零細・小規模企業の廃業が相次ぐと、そういう工事を行う会社も存在なくなり、業界自体が成り立たなくなる恐れがある」（建設業）
- ・「人材不足から外国人雇用に興味あり。既に外国人の受入れ実績のある企業との経験交流会か、それら企業を講師とした外国人雇用管理セミナーの開催を希望する」（複数の業種）

産業別、規模別一般新規求人状況(新規学卒者を除く)

平成30年12月

		新規求人人数(人)			対前年同月比(%)		
		全数	パート除く	パートタイム	全数	パート除く	パートタイム
産業別	A. B 農林漁業(01~04)	58	43	15	▲ 19.4	▲ 4.4	▲ 44.4
	C 鉱業,採石業,砂利採取業(05)	7	7	0	75.0	75.0	-
	D 建設業(06~08)	972	947	25	1.6	4.8	▲ 52.8
	(06 総合工事業)	645	627	18	2.1	6.5	▲ 58.1
	E 製造業(09~32)	838	666	172	▲ 9.7	▲ 12.4	2.4
	09 食料品製造業	122	61	61	5.2	▲ 1.6	13.0
	10 飲料・たばこ・飼料製造業	12	8	4	0.0	60.0	▲ 42.9
	11 繊維工業	169	131	38	▲ 0.6	5.6	▲ 17.4
	12 木材・木製品製造業(家具を除く)	21	18	3	▲ 38.2	▲ 40.0	▲ 25.0
	13 家具・装備品製造業	20	15	5	53.8	25.0	400.0
	14 パルプ・紙・紙加工品製造業	6	0	6	500.0	▲ 100.0	-
	15 印刷・同関連業	6	5	1	▲ 60.0	▲ 61.5	▲ 50.0
	16 化学工業	10	8	2	0.0	0.0	0.0
	17 石油製品・石炭製品製造業	2	1	1	-	-	-
	18 プラスチック製品製造業(別掲を除く)	16	14	2	▲ 15.8	0.0	▲ 60.0
	19 ゴム製品製造業	8	8	0	0.0	0.0	-
	21 窯業・土石製品製造業	25	25	0	150.0	150.0	-
	22 鉄鋼業	8	7	1	33.3	16.7	-
	23 非鉄金属製造業	12	11	1	▲ 25.0	▲ 21.4	▲ 50.0
	24 金属製品製造業	61	54	7	17.3	17.4	16.7
	25 はん用機械器具製造業	58	47	11	866.7	683.3	-
	26 生産用機械器具製造業	46	44	2	▲ 2.1	10.0	▲ 71.4
	27 業務用機械器具製造業	34	34	0	161.5	209.1	▲ 100.0
	28 電子部品・デバイス・電子回路製造業	122	104	18	▲ 44.8	▲ 48.8	0.0
	29 電気機械器具製造業	41	40	1	▲ 46.8	▲ 45.2	▲ 75.0
	30 情報通信機械器具製造業	2	2	0	▲ 87.5	▲ 83.3	▲ 100.0
	31 輸送用機械器具製造業	19	18	1	▲ 62.7	▲ 64.0	0.0
	20,32その他の製造業	18	11	7	20.0	▲ 8.3	133.3
	F 電気・ガス・熱供給・水道業(33~36)	15	8	7	87.5	166.7	40.0
	G 情報通信業(37~41)	53	34	19	23.3	6.3	72.7
	(39 情報サービス業)	40	25	15	42.9	4.2	275.0
H 運輸業,郵便業(42~49)	321	276	45	0.0	19.0	▲ 49.4	
I 卸売業,小売業(50~61)	1,256	420	836	2.7	7.7	0.4	
50~55 卸売業	127	91	36	▲ 17.0	▲ 6.2	▲ 35.7	
56~61 小売業	1,129	329	800	5.5	12.3	3.0	
(56 各種商品小売業)	377	85	292	25.7	46.6	20.7	
J 金融業,保険業(62~67)	75	51	24	▲ 7.4	▲ 10.5	0.0	
K 不動産業,物品賃貸業(68~70)	59	39	20	▲ 1.7	2.6	▲ 9.1	
L 学術研究,専門・技術サービス業(71~74)	95	71	24	▲ 7.8	▲ 17.4	41.2	
M 宿泊業,飲食サービス業(75~77)	1,116	245	871	48.8	▲ 2.8	74.9	
(76 飲食店)	868	145	723	85.1	8.2	115.8	
N 生活関連サービス業,娯楽業(78~80)	345	188	157	▲ 32.6	▲ 26.0	▲ 39.1	
O 教育,学習支援業(81,82)	119	68	51	▲ 1.7	▲ 1.4	▲ 1.9	
P 医療,福祉(83~85)	1,685	1,151	534	7.1	12.7	▲ 3.4	
(83 医療業)	472	316	156	▲ 1.9	5.7	▲ 14.3	
(85 社会保険・社会福祉・介護事業)	1,211	833	378	10.8	15.4	1.9	
Q 複合サービス事業(86,87)	42	28	14	▲ 34.4	▲ 46.2	16.7	
R サービス業(他に分類されないもの)(88~96)	1,073	842	231	3.8	3.8	3.6	
(91 職業紹介・労働者派遣業)	490	434	56	32.4	27.3	93.1	
(92 その他の事業サービス業)	433	289	144	▲ 5.3	▲ 0.3	▲ 13.8	
S,T 公務(他に分類されるものを除く)・その他(97,98,99)	417	240	177	39.0	73.9	9.3	
合計	8,546	5,324	3,222	4.8	3.4	7.1	
規模別	29人以下	5,309	3,203	2,106	3.3	▲ 0.5	9.6
	30~99人	2,024	1,340	684	▲ 1.5	3.1	▲ 9.4
	100~299人	926	556	370	55.6	56.6	54.2
	300~499人	116	76	40	▲ 38.9	▲ 46.5	▲ 16.7
	500~999人	105	84	21	▲ 15.3	2.4	▲ 50.0
1,000人以上	66	65	1	29.4	27.5	-	

(注)平成25年10月改訂の「日本標準産業分類」に基づく表章

主要産業における対前年同月比の推移(全数) (新規学卒者を除きパートタイムを含む)

(%)

		30年7月	30年8月	30年9月	30年10月	30年11月	30年12月
産業別	D 建設業(06~08)	8.3	4.8	▲ 0.1	26.7	▲ 7.4	1.6
	E 製造業(09~32)	▲ 3.0	▲ 4.4	▲ 4.1	4.4	▲ 16.2	▲ 9.7
	H 運輸業,郵便業(42~49)	▲ 18.2	▲ 23.1	26.4	21.5	9.2	0.0
	I 卸売業,小売業(50~61)	20.1	4.5	▲ 8.3	▲ 4.6	3.3	2.7
	P 医療,福祉(83~85)	13.0	7.0	▲ 8.2	8.0	14.4	7.1

平成30年12月の職業別求人・求職バランスシート

秋田労働局

項目	常用			常用一般			常用パート			
	有効 求人数	有効 求職者数	有効 求人倍率	有効 求人数	有効 求職者数	有効 求人倍率	有効 求人数	有効 求職者数	有効 求人倍率	
1. 管理	69	38	1.82	67	34	1.97	2	4	0.50	
専門	2. 建築関係技術者	769	86	8.94	766	79	9.70	3	7	0.43
	3. 看護師・保健師等	996	306	3.25	735	193	3.81	261	113	2.31
	4. 社会福祉専門職	639	345	1.85	496	255	1.95	143	90	1.59
	5. その他の専門職	1,142	644	1.77	815	530	1.54	327	114	2.87
	小計	3,546	1,381	2.57	2,812	1,057	2.66	734	324	2.27
6. 事務	1,487	3,436	0.43	1,032	2,429	0.42	455	1,007	0.45	
7. 販売・営業	2,800	1,193	2.35	1,273	796	1.60	1,527	397	3.85	
サービス	8. 調理	1,229	562	2.19	582	274	2.12	647	288	2.25
	9. 接客・給仕	2,115	330	6.41	763	213	3.58	1,352	117	11.56
	10. その他のサービス	2,709	913	2.97	1,742	610	2.86	967	303	3.19
	小計	6,053	1,805	3.35	3,087	1,097	2.81	2,966	708	4.19
11. 保安・警備	514	83	6.19	410	59	6.95	104	24	4.33	
12. 農林漁業	170	193	0.88	134	140	0.96	36	53	0.68	
生産工程	13. 設備制御・監視	33	57	0.58	31	49	0.63	2	8	0.25
	14. 製造・加工	1,558	698	2.23	1,141	499	2.29	417	199	2.10
	15. 機械組立	269	513	0.52	235	427	0.55	34	86	0.40
	16. 製品検査	77	31	2.48	70	25	2.80	7	6	1.17
	17. その他の生産工程	450	257	1.75	417	216	1.93	33	41	0.80
小計	2,387	1,556	1.53	1,894	1,216	1.56	493	340	1.45	
運転	18. 建設機械運転	302	124	2.44	298	118	2.53	4	6	0.67
	19. その他運転	887	438	2.03	744	356	2.09	143	82	1.74
	小計	1,189	562	2.12	1,042	474	2.20	147	88	1.67
20. 電気工事者	180	58	3.10	175	51	3.43	5	7	0.71	
21. 建設・土木	1,231	332	3.71	1,214	310	3.92	17	22	0.77	
22. 運搬・清掃・労務	1,576	2,641	0.60	538	1,245	0.43	1,038	1,396	0.74	
23. その他	0	810	—	0	446	—	0	364	—	
合計(1~23)	21,202	14,088	1.50	13,678	9,354	1.46	7,524	4,734	1.59	
うちIT関連職業	566	430	1.32	512	354	1.45	54	76	0.71	
うち福祉関連職業	3,419	1,052	3.25	2,475	744	3.33	944	308	3.06	
介護関係	2,323	696	3.34	1,656	513	3.23	667	183	3.64	

(注)・IT関連職業の数値は、専門的職業、事務的職業、生産工程・労務の職業中の同関連職業の合計

・福祉関連職業、介護関係の数値は、専門的職業、サービスの職業中の同関連職業の合計

・「2建築関係技術者」は、建築、土木及び測量技術者、「21建設・土木」は技術者を除く一般作業員に分類する

各年12月の職業別有効求人倍率の推移（求人・求職バランスシート）

秋田労働局

項目	常用（一般＋パート）										
	H21.12月	H22.12月	H23.12月	H24.12月	H25.12月	H26.12月	H27.12月	H28.12月	H29.12月	H30.12月	
1. 管理	0.33	0.27	0.27	0.51	0.76	0.52	1.26	1.40	1.58	<u>1.82</u>	
専門	2. 建築関係技術者	0.98	0.94	<u>2.10</u>	<u>3.23</u>	<u>4.47</u>	<u>4.65</u>	<u>5.80</u>	<u>6.51</u>	<u>6.71</u>	<u>8.94</u>
	3. 看護師・保健師等	<u>2.56</u>	<u>2.73</u>	<u>3.19</u>	<u>3.08</u>	<u>2.57</u>	<u>2.94</u>	<u>2.61</u>	<u>2.55</u>	<u>2.86</u>	<u>3.25</u>
	4. 社会福祉専門職	0.57	1.01	1.28	0.93	0.90	1.11	1.49	1.64	<u>1.92</u>	<u>1.85</u>
	5. その他の専門職	0.74	0.85	1.19	0.87	0.96	1.19	1.22	1.55	1.55	1.77
	専門小計	0.95	1.18	1.59	1.44	1.55	1.84	1.89	2.13	2.31	<u>2.57</u>
6. 事務	0.14	0.21	0.22	0.20	0.19	0.21	0.26	0.32	0.40	0.43	
7. 販売・営業	0.37	0.49	0.66	0.90	1.00	1.27	1.52	<u>1.86</u>	<u>2.23</u>	<u>2.35</u>	
サービス	8. 調理	0.46	0.62	0.91	0.95	0.94	1.31	1.55	<u>1.96</u>	<u>2.27</u>	<u>2.19</u>
	9. 接客・給仕	1.01	1.71	<u>2.27</u>	<u>2.16</u>	<u>2.36</u>	<u>4.72</u>	<u>3.99</u>	<u>5.87</u>	<u>5.80</u>	<u>6.41</u>
	10. その他のサービス	0.57	0.78	1.01	1.03	1.11	1.45	<u>1.86</u>	<u>2.32</u>	<u>2.66</u>	<u>2.97</u>
	サービス小計	0.67	1.00	1.34	1.26	1.32	2.05	2.19	2.78	3.14	3.35
11. 保安・警備	<u>2.89</u>	<u>3.22</u>	<u>3.40</u>	<u>3.91</u>	<u>3.92</u>	<u>3.84</u>	<u>4.16</u>	<u>6.04</u>	<u>6.60</u>	<u>6.19</u>	
12. 農林漁業	0.29	0.34	0.70	0.60	1.12	0.72	0.75	1.04	1.19	0.88	
生産工程	13. 設備制御・監視				0.06	0.23	0.15	0.37	0.79	1.33	0.58
	14. 製造・加工				0.64	0.82	1.08	1.49	<u>1.88</u>	<u>2.18</u>	<u>2.23</u>
	15. 機械組立				0.07	0.21	0.27	0.21	0.28	0.54	0.52
	16. 製品検査				0.65	0.95	1.52	1.76	1.61	<u>1.90</u>	<u>2.48</u>
	17. その他の生産工程				0.60	0.65	1.01	0.85	1.01	1.38	1.75
	生産工程小計	0.13	0.32	0.51	0.36	0.57	0.77	0.90	1.11	1.48	1.53
運転	18. 建設機械運転	0.29	0.26	0.60	0.97	1.36	1.13	1.17	1.40	<u>2.09</u>	<u>2.44</u>
	19. その他運転				0.89	1.07	1.15	1.31	1.65	1.56	<u>2.03</u>
	運転小計	0.29	0.43	0.75	0.90	1.12	1.15	1.27	1.58	1.68	2.12
20. 電気工事者	0.21	0.43	0.81	0.88	0.84	1.05	1.33	<u>1.81</u>	<u>1.99</u>	<u>3.10</u>	
21. 建設・土木	0.29	0.33	0.90	1.20	1.59	<u>2.00</u>	<u>2.05</u>	<u>2.71</u>	<u>3.27</u>	<u>3.71</u>	
22. 運搬・清掃・労務	0.21	0.32	0.47	0.42	0.36	0.42	0.46	0.49	0.58	0.60	
合計	0.31	0.45	0.60	0.67	0.75	0.95	1.03	1.23	1.43	1.50	
うちIT関連職業	0.15	0.29	0.24	0.15	0.25	0.33	0.42	0.75	1.07	1.32	
うち福祉関連職業	1.06	1.42	1.76	1.39	1.42	<u>1.82</u>	<u>2.01</u>	<u>2.15</u>	<u>2.71</u>	<u>3.25</u>	
介護関係	0.52	0.97	1.30	0.98	1.12	1.45	<u>1.80</u>	<u>2.04</u>	<u>2.67</u>	<u>3.34</u>	

（注）平成23年の職業分類改訂により、平成23年以前と平成24年以降の職業区分は完全には一致しないため、平成23年以前の数値は参考値である。（表記の職業区分は職業分類改訂後の区分である。）

- ・IT関連職業の数値は、専門的職業、事務的職業、生産工程・労務の職業中の同関連職業の合計
- ・「2級建築関係技術者」は、建築、土木及び測量技術者、「21建設、土木」は技術者を除く一般作業員に分類する

介護事業関係に係る事業主等の声

○応募・採用について

- ・人材不足のため、中途採用は基本「採用を前提」に面接するが、人手不足業界ゆえに応募者も採用されるものと思って応募してくる。このため、最近では介護職に対する意識が欠如している応募者が多いと感じる
- ・就職に際し、親が「難儀しなくてもよいから介護職にでも」という意識で子を送り出していることを耳にした

○人材不足に起因したマイナスの事態について

- ・在職者の残業、夜勤、休日出勤等の負担回避のため、業務分業化を図るためパートの募集を出したが、応募者が現れず、事態の解消が図られていない。そればかりか、収入が減少するとの理由から業務分業化に反対する職員の離職を招いてしまった
- ・人手不足により見直したシフトが、かえって個々の負担を増加させる結果となり、離職につながった
- ・以前は月1回ペースで社内研修を実施し、職員のスキルアップを図ってきたが、人手不足のため、今では実施が困難となり、そのことが職員のスキル低下や離職を招き、頻繁に職員が入れ替わり、悪循環となっている
- ・介護福祉士を確保できず、入所者を制限し運営している

○好事例

- ・国の助成で企業主導型保育施設（保育所）を隣接で運営し、子育て世代で介護に従事したい者から積極的に利用してもらっている。これがいつしか口コミで広がり、子育て世代の介護職希望者の人材確保に有効な手立てとなっている
- ・新卒者等若年者の職場定着のため、夜勤ストレスを考慮し、夜勤開始時期を個々の業務の習熟度をみて、半年後、1年後（最長3年）とじっくり時間をかけて夜勤に慣れさせている

○ハローワーク担当窓口より

- ・介護施設在職者で、「人手不足から業務量が増加し、職場環境も悪化したため転職を考えている」といった相談が増えたと実感している
- ・家庭の事情や体力的理由で夜勤のない日勤のみの求人を探しているものの、その手の求人が極端に少ない、いわゆる業界内でのミスマッチのために就職できないでいる求職者が目立つ

建設技術者に対する緊急的な支援の実施

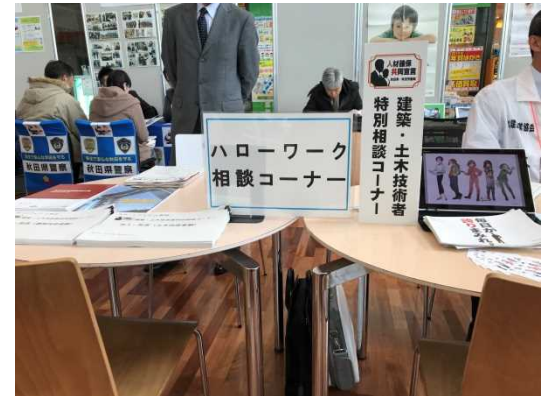
1 Aターン就職フェア in 秋田における特別窓口の設置

12月30日に拠点センターアルヴェで開催した「Aターン就職フェア in 秋田」において、建築・土木技術者特別相談コーナーを設置した。

【具体的取組及び相談実績】

ハローワーク相談コーナーに建築・土木技術者特別相談コーナーを併設。建築及び土木技術者の県内有効求人一覧を作成し、求職者に配付したほか、県建設政策課及び仙北建設業協会の職員も同コーナーで業界の現状等について説明するなど各種支援を行った。

コーナー相談実績 4組9人



2 県外建設技術者に対するAターン就職支援

県外に在住する建設技術者に対して、秋田県における建設技術者の高い求人倍率の現状説明や、メールにて首都圏で開催するAターンフェアへの参加勧奨を行った。

【具体的取組内容】

Aターン登録者の内、50歳以下の建設技術者資格あり又は、経験ありの者へAターン就職フェア in 東京(2月10日実施予定)の案内とともに、下記文言を添えて情報提供(メール)した。

1月7日に上記対象者87人へメールを実施した。

《メール本文》

建設関係の資格や経験がある求職者の皆様へ

秋田県における建設関係技術者の求人倍率は8倍を超え、他の業種よりも人材不足が一層深刻な状況となっております。

人材不足が顕著な業界に対しては、平成30年9月7日に秋田県と労働局が人材不足への連携した対応を強化するための「共同宣言」を行い、当該宣言に基づき、これまでに業界団体と各種会合を実施してきたところですが、特に建設業に関しては、他の業界よりも突出して高い求人倍率であり、喫緊で対応しなければならない産業と捉えております。今回のAターンフェアにおいても、県内の建設会社や建設業界団体も参加し、面談や特設窓口での各種情報提供を行います。また、就職相談はもちろん、移住に関する相談も行いますので、ぜひ、ご来場いただきますよう、ご案内いたします。

一般職業紹介状況

付属資料

(平成30年12月)

秋田労働局職業安定部
職業安定課

付属資料目次

1 概況

【30年1月改定】秋田県の有効求人倍率(季節調整値)一覧	1
受理地別求人倍率と就業地別求人倍率(平成30年12月分)【参考統計】	2

2 求職者の動向 及び 3 就職及び求人充足の動向(全数)

一般職業紹介状況(新規学卒者を除きパートタイムを含む)	3
雇用形態別常用職業紹介状況(新規学卒者を除く)	4
総括表1-1 職業紹介主要指標の推移(全数)	5
総括表1-2 職業紹介主要指標の推移(常用)	6
総括表1-3 職業紹介主要指標の推移(常用(パートを除く))	7
総括表2-1 新規・有効求人倍率の推移	8
総括表2-2 常用(パートを除く)求人倍率の推移	9
第2表 態様別等新規求職者の動向(常用)	10
第3表 就職状況(全数)	11
第4表 65歳以上の職業紹介状況(全数)	12
第5表 正社員の職業紹介状況	13

4 求人の動向(全数)

第6表 産業別新規求人の動向(全数)	14
--------------------	----

その他

ハローワーク別主要指標の状況(平成30年12月)	15
--------------------------	----

【30年1月改定】秋田県の有効求人倍率（季節調整値）一覧

西 暦	和 暦	1月	2月	3月	4月	5月	6月	7月	8月	9月	10月	11月	12月	年計	年度計
1963年	昭和38年	0.20	0.16	0.09	0.21	0.23	0.32	0.28	0.24	0.18	0.18	0.16	0.16	0.20	0.20
1964年	昭和39年	0.15	0.17	0.15	0.18	0.22	0.21	0.20	0.17	0.21	0.22	0.18	0.17	0.18	0.18
1965年	昭和40年	0.17	0.17	0.15	0.14	0.14	0.12	0.11	0.15	0.17	0.18	0.16	0.12	0.15	0.15
1966年	昭和41年	0.11	0.12	0.21	0.21	0.18	0.13	0.17	0.21	0.22	0.21	0.18	0.18	0.18	0.19
1967年	昭和42年	0.17	0.16	0.19	0.18	0.19	0.19	0.24	0.23	0.23	0.21	0.23	0.20	0.20	0.22
1968年	昭和43年	0.22	0.23	0.27	0.23	0.23	0.20	0.22	0.22	0.21	0.20	0.22	0.22	0.23	0.23
1969年	昭和44年	0.23	0.26	0.25	0.23	0.25	0.23	0.20	0.20	0.23	0.26	0.27	0.30	0.24	0.25
1970年	昭和45年	0.27	0.26	0.22	0.23	0.21	0.26	0.26	0.28	0.28	0.26	0.25	0.26	0.25	0.25
1971年	昭和46年	0.27	0.26	0.21	0.19	0.20	0.22	0.23	0.25	0.23	0.24	0.22	0.24	0.22	0.22
1972年	昭和47年	0.21	0.21	0.23	0.21	0.22	0.17	0.19	0.19	0.19	0.21	0.22	0.29	0.21	0.22
1973年	昭和48年	0.35	0.35	0.26	0.31	0.41	0.41	0.41	0.37	0.41	0.40	0.37	0.38	0.36	0.37
1974年	昭和49年	0.44	0.33	0.27	0.41	0.47	0.38	0.28	0.27	0.25	0.28	0.29	0.24	0.33	0.30
1975年	昭和50年	0.24	0.23	0.22	0.27	0.35	0.24	0.18	0.17	0.16	0.16	0.18	0.20	0.23	0.22
1976年	昭和51年	0.20	0.22	0.22	0.20	0.23	0.25	0.31	0.39	0.33	0.30	0.25	0.22	0.24	0.24
1977年	昭和52年	0.20	0.22	0.20	0.24	0.22	0.21	0.23	0.24	0.22	0.19	0.17	0.17	0.20	0.20
1978年	昭和53年	0.16	0.18	0.22	0.20	0.18	0.20	0.20	0.21	0.21	0.22	0.22	0.21	0.20	0.20
1979年	昭和54年	0.20	0.21	0.21	0.23	0.23	0.23	0.23	0.25	0.24	0.26	0.26	0.25	0.23	0.23
1980年	昭和55年	0.24	0.23	0.21	0.24	0.23	0.25	0.23	0.22	0.23	0.21	0.20	0.22	0.23	0.22
1981年	昭和56年	0.22	0.20	0.20	0.18	0.21	0.27	0.28	0.27	0.26	0.26	0.26	0.27	0.24	0.26
1982年	昭和57年	0.26	0.26	0.29	0.23	0.24	0.23	0.25	0.25	0.25	0.26	0.24	0.24	0.25	0.25
1983年	昭和58年	0.26	0.29	0.26	0.26	0.29	0.29	0.31	0.30	0.31	0.32	0.33	0.34	0.30	0.32
1984年	昭和59年	0.34	0.41	0.35	0.35	0.34	0.34	0.34	0.34	0.35	0.36	0.35	0.36	0.35	0.36
1985年	昭和60年	0.37	0.42	0.36	0.34	0.34	0.34	0.33	0.33	0.32	0.33	0.33	0.31	0.34	0.33
1986年	昭和61年	0.33	0.33	0.33	0.34	0.35	0.37	0.36	0.37	0.39	0.36	0.37	0.38	0.36	0.37
1987年	昭和62年	0.37	0.39	0.39	0.40	0.42	0.43	0.46	0.49	0.56	0.56	0.59	0.65	0.47	0.55
1988年	昭和63年	0.66	0.68	0.70	0.69	0.70	0.71	0.75	0.75	0.76	0.79	0.79	0.85	0.73	0.78
1989年	平成 元年	0.88	0.86	0.85	0.86	0.89	0.96	0.93	0.93	0.95	0.97	1.00	1.00	0.91	0.95
1990年	平成 2年	0.97	1.01	1.01	1.04	1.03	1.05	1.06	1.05	1.03	1.04	1.01	1.01	1.02	1.03
1991年	平成 3年	1.05	1.02	1.05	1.03	0.97	0.99	1.01	1.00	1.00	0.96	1.00	0.96	0.99	0.97
1992年	平成 4年	0.95	0.95	0.92	0.85	0.76	0.77	0.81	0.80	0.80	0.79	0.77	0.76	0.82	0.78
1993年	平成 5年	0.77	0.79	0.78	0.76	0.75	0.77	0.75	0.75	0.73	0.72	0.71	0.70	0.75	0.72
1994年	平成 6年	0.69	0.68	0.68	0.68	0.66	0.67	0.69	0.70	0.73	0.72	0.74	0.75	0.70	0.72
1995年	平成 7年	0.77	0.79	0.79	0.79	0.81	0.81	0.78	0.77	0.75	0.75	0.75	0.74	0.78	0.76
1996年	平成 8年	0.71	0.71	0.75	0.75	0.77	0.80	0.80	0.80	0.82	0.84	0.85	0.87	0.79	0.83
1997年	平成 9年	0.88	0.87	0.87	0.87	0.87	0.87	0.88	0.87	0.84	0.83	0.83	0.81	0.86	0.82
1998年	平成10年	0.76	0.72	0.68	0.62	0.62	0.58	0.55	0.54	0.54	0.51	0.50	0.49	0.59	0.54
1999年	平成11年	0.50	0.50	0.53	0.50	0.49	0.48	0.48	0.50	0.52	0.52	0.52	0.53	0.50	0.51
2000年	平成12年	0.53	0.53	0.54	0.55	0.58	0.59	0.59	0.60	0.61	0.60	0.61	0.61	0.58	0.59
2001年	平成13年	0.61	0.60	0.57	0.53	0.51	0.48	0.45	0.43	0.40	0.39	0.38	0.37	0.47	0.42
2002年	平成14年	0.36	0.36	0.38	0.40	0.43	0.42	0.42	0.42	0.42	0.43	0.43	0.42	0.41	0.42
2003年	平成15年	0.44	0.43	0.44	0.43	0.43	0.43	0.42	0.44	0.46	0.49	0.52	0.54	0.45	0.48
2004年	平成16年	0.55	0.54	0.55	0.56	0.58	0.59	0.62	0.64	0.64	0.64	0.61	0.58	0.59	0.60
2005年	平成17年	0.57	0.60	0.59	0.58	0.57	0.54	0.53	0.54	0.54	0.54	0.54	0.58	0.56	0.57
2006年	平成18年	0.64	0.62	0.60	0.60	0.61	0.62	0.62	0.62	0.61	0.62	0.63	0.65	0.62	0.62
2007年	平成19年	0.63	0.61	0.62	0.61	0.62	0.63	0.62	0.63	0.62	0.60	0.60	0.59	0.61	0.61
2008年	平成20年	0.59	0.60	0.60	0.59	0.56	0.52	0.50	0.48	0.46	0.44	0.40	0.37	0.51	0.43
2009年	平成21年	0.34	0.32	0.30	0.29	0.29	0.29	0.28	0.28	0.32	0.34	0.32	0.32	0.31	0.32
2010年	平成22年	0.36	0.37	0.39	0.39	0.41	0.42	0.44	0.45	0.45	0.46	0.47	0.47	0.42	0.45
2011年	平成23年	0.48	0.50	0.50	0.49	0.48	0.51	0.54	0.56	0.57	0.58	0.60	0.62	0.53	0.57
2012年	平成24年	0.64	0.63	0.65	0.68	0.70	0.70	0.69	0.70	0.69	0.69	0.68	0.70	0.68	0.69
2013年	平成25年	0.67	0.68	0.69	0.69	0.69	0.70	0.71	0.72	0.74	0.76	0.78	0.80	0.72	0.76
2014年	平成26年	0.84	0.86	0.88	0.88	0.88	0.89	0.90	0.91	0.91	0.95	0.96	0.99	0.90	0.94
2015年	平成27年	1.01	1.01	1.02	1.02	1.04	1.01	1.07	1.09	1.08	1.09	1.09	1.08	1.05	1.07
2016年	平成28年	1.08	1.10	1.09	1.13	1.15	1.16	1.20	1.19	1.20	1.20	1.22	1.25	1.16	1.21
2017年	平成29年	1.28	1.27	1.30	1.33	1.34	1.35	1.35	1.36	1.38	1.39	1.43	1.43	1.35	1.41
2018年	平成30年	1.50	1.48	1.59	1.60	1.51	1.51	1.50	1.51	1.52	1.51	1.50	1.51	1.52	

- (注) 1. 季節調整値は、昭和38年から統計調査対象としている。
 2. 季節調整値は一暦年終了ごとに過去に遡って再調整している。【平成30年1月改訂】
 3. 年計及び年度計は実数値

受理地別求人倍率と就業地別求人倍率(平成30年12月分)【参考統計】

秋田労働局職業安定部

		能代	大館	鷹巣	鹿角	県北計	秋田	男鹿	本荘	中央計	大曲	角館	横手	湯沢	県南計	局計	局計(季調値)
受理地	有効求職者数	986	1,150	494	546	3,176	6,071	516	1,305	7,892	1,476	438	1,299	875	4,088	15,156	16,803
	常用	985	1,102	434	431	2,952	5,745	382	1,234	7,361	1,351	381	1,246	797	3,775	14,088	
	有効求人人数	2,014	1,782	781	955	5,532	9,255	563	1,894	11,712	2,665	736	2,494	1,051	6,946	24,190	25,298
	常用	1,889	1,601	766	899	5,155	8,046	444	1,687	10,177	2,233	662	2,021	954	5,870	21,202	
	有効求人倍率	2.04	1.55	1.58	1.75	1.74	1.52	1.09	1.45	1.48	1.81	1.68	1.92	1.20	1.70	1.60	1.51
	常用	1.92	1.45	1.76	2.09	1.75	1.40	1.16	1.37	1.38	1.65	1.74	1.62	1.20	1.55	1.50	
就業地	有効求職者数	986	1,150	494	546	3,176	6,071	516	1,305	7,892	1,476	438	1,299	875	4,088	15,156	16,803
	常用	985	1,102	434	431	2,952	5,745	382	1,234	7,361	1,351	381	1,246	797	3,775	14,088	
	有効求人人数	2,238	2,186	825	1,046	6,295	8,859	541	2,461	11,861	2,965	861	2,785	1,159	7,770	25,926	27,334
	常用	2,041	1,851	773	953	5,618	7,628	455	2,114	10,197	2,562	756	2,349	1,008	6,675	22,490	
	有効求人倍率	2.27	1.90	1.67	1.92	1.98	1.46	1.05	1.89	1.50	2.01	1.97	2.14	1.32	1.90	1.71	1.63
	常用	2.07	1.68	1.78	2.21	1.90	1.33	1.19	1.71	1.39	1.90	1.98	1.89	1.26	1.77	1.60	
有効求人人数差		224	404	44	91	763	▲ 396	▲ 22	567	149	300	125	291	108	824	1,736	2,036
(就業-受理)	常用	152	250	7	54	463	▲ 418	11	427	20	329	94	328	54	805	1,288	
有効求人倍率差		0.23	0.35	0.09	0.17	0.24	▲ 0.06	▲ 0.04	0.44	0.02	0.20	0.29	0.22	0.12	0.20	0.11	0.12
(就業-受理)	常用	0.15	0.23	0.02	0.12	0.15	▲ 0.07	0.03	0.34	0.01	0.25	0.24	0.27	0.06	0.22	0.10	

原数値 季節調整値

- * 全国のハローワークで受理した求人で、就業地が秋田県内となっている求人数から求人倍率を算定。
- * 有効求職者数及び受理地別有効求人人数は職業紹介業務統計(秋田労働局)による。
- * 就業地別有効求人人数は厚生労働省特別集計による。
- * 各数値は原数値である。

一般職業紹介状況(新規学卒者を除きパートタイムを含む)

平成30年12月

年 月		30年 12月	30年 11月	29年 12月	対 前 月 増減率、差 (%、ポイント)	対前年同月 増減率、差 (%、ポイント)
全 数	1 月間有効求職者数 (人)	15,156	15,456	15,378	—	▲ 1.4
	季節調整値	16,803	16,539	—	1.6	—
	2 新規求職申込件数 (件)	3,726	3,937	4,024	—	▲ 7.4
	3 月間有効求人数 (人)	24,190	24,999	23,318	—	3.7
	季節調整値	25,298	24,860	—	1.8	—
	4 新規求人数 (人)	8,546	9,118	8,155		4.8
	5 就職件数 (件)	1,690	1,868	1,727		▲ 2.1
	6 充足数 (人)	1,609	1,762	1,640		▲ 1.9
	7 有効求人倍率(3/1) (倍)	1.60	1.62	1.52		0.08
	季節調整値	1.51	1.50	1.43	0.01	—
用	8 新規求人倍率(4/2) (倍)	2.29	2.32	2.03	—	0.26
	季節調整値	2.28	2.11	2.03	0.17	—
	9 就職率(5/2×100) (%)	45.4	47.4	42.9	—	2.5
	10 充足率(6/4×100) (%)	18.8	19.3	20.1	—	▲ 1.3
	11 月間有効求職者数 (人)	14,088	15,069	14,196		▲ 0.8
	12 新規求職申込件数 (件)	2,942	3,635	3,144		▲ 6.4
	13 月間有効求人数 (人)	21,202	22,058	20,299		4.4
	14 新規求人数 (人)	7,149	7,580	6,729		6.2
	15 就職件数 (件)	1,377	1,613	1,370		0.5
	16 充足数 (人)	1,311	1,516	1,295		1.2
17 有効求人倍率(13/11) (倍)	1.50	1.46	1.43		0.07	
18 新規求人倍率(14/12) (倍)	2.43	2.09	2.14		0.29	
19 就職率(15/12×100) (%)	46.8	44.4	43.6		3.2	
20 充足率(16/14×100) (%)	18.3	20.0	19.2		▲ 0.9	

(注) 1. 季節調整法はセンサス局法Ⅱ(X-12-ARIMA)による。なお、平成29年12月以前の数値は、平成30年1月分公表時に新季節指数により改訂されている。

2. ▲は減少である。

雇用形態別常用職業紹介状況（新規学卒者を除く）

平成30年12月

年 月		30年 12月	30年 11月	29年 12月	対前年同月 増減率、差 (%、ポイント)
項 目					
パート タイム を 除 く 常 用	1 月間有効求職者数(人)	9,354	9,984	9,574	▲ 2.3
	2 新規求職申込件数(件)	2,092	2,516	2,282	▲ 8.3
	3 月間有効求人数(人)	13,678	13,990	12,810	6.8
	4 新規求人数(人)	4,562	4,979	4,433	2.9
	5 就職件数(件)	961	1,095	976	▲ 1.5
	6 充足数(人)	915	1,034	916	▲ 0.1
	7 有効求人倍率(3/1)(倍)	1.46	1.40	1.34	0.12
	8 新規求人倍率(4/2)(倍)	2.18	1.98	1.94	0.24
	9 就職率(5/2×100)(%)	45.9	43.5	42.8	3.1
	10 充足率(6/4×100)(%)	20.1	20.8	20.7	▲ 0.6
正 社 員	11 月間有効求人数(人)	10,812	11,045	9,906	9.1
	12 新規求人数(人)	3,487	3,997	3,324	4.9
	13 就職件数(件)	729	814	731	▲ 0.3
	14 充足数(人)	692	764	694	▲ 0.3
	15 有効求人倍率(11/1)(倍)	1.16	1.11	1.03	0.13
	16 充足率(14/12×100)(%)	19.8	19.1	20.9	▲ 1.1
常 用 的 パ ー ト タ イ ム	17 月間有効求職者数(人)	4,734	5,085	4,622	2.4
	18 新規求職申込件数(件)	850	1,119	862	▲ 1.4
	19 月間有効求人数(人)	7,524	8,068	7,489	0.5
	20 新規求人数(人)	2,587	2,601	2,296	12.7
	21 就職件数(件)	416	518	394	5.6
	22 充足数(人)	396	482	379	4.5
	23 有効求人倍率(19/17)(倍)	1.59	1.59	1.62	▲ 0.03
	24 新規求人倍率(20/18)(倍)	3.04	2.32	2.66	0.38
	25 就職率(21/18×100)(%)	48.9	46.3	45.7	3.2
	26 充足率(22/20×100)(%)	15.3	18.5	16.5	▲ 1.2

(注) 1. ▲は減少である。

2. 正社員の有効求人倍率は正社員の月間有効求人数をパートタイムを除く常用の月間有効求職者数で除して算出しているが、パートタイムを除く常用の有効求職者数には派遣労働者や契約社員を希望する者も含まれるため、厳密な意味での正社員有効求人倍率より低い値となる。

総括表1-1

職業紹介主要指標の推移（全数）

[注:全数は一般及び一般的なパートタイムの取り扱い。(新規学卒を除く)]

	新規求人		有効求人		新規求職		有効求職		有効求人倍率	
	全数	パート	全数	パート	全数	パート	全数	パート	原数値	季節調整値
平成27年度	99,633	38,955	251,028	99,559	63,409	17,240	235,435	70,002	1.07	
平成28年度	102,537	41,108	260,765	105,487	57,252	15,692	215,207	65,244	1.21	
平成29年度	110,042	43,032	285,285	112,406	53,770	15,165	202,183	63,992	1.41	
29年 1～3月	27,763	11,446	67,330	27,384	16,334	4,346	53,475	15,704	1.26	1.28
4～6月	26,334	10,389	68,089	27,408	15,098	4,666	55,830	18,232	1.22	1.34
7～9月	27,237	10,383	70,870	27,478	11,848	3,360	49,066	15,858	1.44	1.36
10～12月	26,444	10,338	71,698	28,445	11,989	3,106	47,077	14,836	1.52	1.42
30年 1～3月	30,027	11,922	74,628	29,075	14,835	4,033	50,210	15,066	1.49	1.52
4～6月	28,068	10,532	74,810	28,781	14,759	4,801	53,378	18,230	1.40	1.54
7～9月	28,426	10,653	75,357	28,705	11,046	3,176	47,182	16,138	1.60	1.51
10～12月	27,553	10,379	74,776	28,670	11,824	3,225	46,210	15,135	1.62	1.51
29年12月	8,155	3,007	23,318	9,230	4,024	877	15,378	4,664	1.52	1.43
30年 1月	9,279	3,520	23,915	9,223	5,022	1,185	16,146	4,675	1.48	1.50
2月	10,006	3,895	24,346	9,386	4,719	1,314	16,573	4,950	1.47	1.48
3月	10,742	4,507	26,367	10,466	5,094	1,534	17,491	5,441	1.51	1.59
4月	9,157	3,414	25,173	9,851	6,074	2,111	18,118	6,081	1.39	1.60
5月	9,216	3,300	25,052	9,656	4,815	1,469	18,192	6,217	1.38	1.51
6月	9,695	3,818	24,585	9,274	3,870	1,221	17,068	5,932	1.44	1.51
7月	9,220	3,420	24,865	9,518	3,663	1,042	16,152	5,572	1.54	1.50
8月	9,566	3,382	25,084	9,532	3,737	1,021	15,594	5,329	1.61	1.51
9月	9,640	3,851	25,408	9,655	3,646	1,113	15,436	5,237	1.65	1.52
10月	9,889	3,728	25,587	9,802	4,161	1,219	15,598	5,217	1.64	1.51
11月	9,118	3,429	24,999	9,702	3,937	1,142	15,456	5,134	1.62	1.50
12月	8,546	3,222	24,190	9,166	3,726	864	15,156	4,784	1.60	1.51

※ 季節調整値は、原数値から季節的な動き(季節要素)を取り除いた数値のことで、一暦年終了ごと過去に遡って再調整している。(平成30年1月分公表時改訂済)

	新規求人		有効求人		新規求職		有効求職		有効求人倍率	
	全数	パート	全数	パート	全数	パート	全数	パート	原数値	季節調整値
平成27年度	3.7	1.7	6.0	4.4	▲ 6.6	▲ 5.4	▲ 6.6	▲ 3.8	0.13	
平成28年度	2.9	5.5	3.9	6.0	▲ 9.7	▲ 9.0	▲ 8.6	▲ 6.8	0.14	
平成29年度	7.3	4.7	9.4	6.6	▲ 6.1	▲ 3.4	▲ 6.1	▲ 1.9	0.20	
29年 1～3月	3.7	6.8	4.3	9.3	▲ 9.5	▲ 3.7	▲ 11.1	▲ 5.1	0.19	0.06
4～6月	7.7	9.5	8.9	10.7	▲ 6.0	▲ 2.3	▲ 7.8	▲ 1.8	0.19	0.06
7～9月	5.5	1.7	7.6	3.7	▲ 4.6	▲ 0.7	▲ 5.0	▲ 0.5	0.16	0.02
10～12月	7.9	3.8	10.2	5.9	▲ 3.6	▲ 2.6	▲ 5.0	▲ 1.3	0.21	0.06
30年 1～3月	8.2	4.2	10.8	6.2	▲ 9.2	▲ 7.2	▲ 6.1	▲ 4.1	0.23	0.10
4～6月	6.6	1.4	9.9	5.0	▲ 2.2	2.9	▲ 4.4	0.0	0.18	0.03
7～9月	4.4	2.6	6.3	4.5	▲ 6.8	▲ 5.5	▲ 3.8	1.8	0.16	▲ 0.03
10～12月	4.2	0.4	4.3	0.8	▲ 1.4	3.8	▲ 1.8	2.0	0.10	0.00
29年12月	11.9	8.3	11.6	7.7	1.7	▲ 0.7	▲ 3.5	▲ 1.2	0.21	0.00
30年 1月	6.6	2.1	12.6	8.5	▲ 6.6	▲ 3.0	▲ 3.6	▲ 2.4	0.21	0.07
2月	7.3	▲ 2.7	8.8	3.7	▲ 10.3	▲ 7.9	▲ 6.6	▲ 3.7	0.21	▲ 0.02
3月	10.4	12.8	11.2	6.5	▲ 10.5	▲ 9.7	▲ 7.9	▲ 5.8	0.26	0.11
4月	9.1	1.9	13.5	8.5	0.9	4.5	▲ 5.3	▲ 1.5	0.23	0.01
5月	1.2	▲ 9.8	9.3	4.0	▲ 0.4	6.0	▲ 3.1	1.4	0.16	▲ 0.09
6月	9.8	13.0	6.9	2.5	▲ 8.9	▲ 3.1	▲ 4.8	0.1	0.16	0.00
7月	12.2	8.0	8.2	6.6	0.1	3.7	▲ 3.1	2.4	0.16	▲ 0.01
8月	▲ 1.8	▲ 8.6	6.5	4.1	▲ 8.1	▲ 7.6	▲ 4.2	2.4	0.16	0.01
9月	3.9	9.6	4.4	2.7	▲ 11.5	▲ 11.0	▲ 4.3	0.5	0.14	0.01
10月	12.8	4.4	5.5	2.6	3.7	6.1	▲ 3.0	0.7	0.13	▲ 0.01
11月	▲ 4.3	▲ 8.8	3.7	0.5	▲ 0.4	5.7	▲ 1.1	2.9	0.08	▲ 0.01
12月	4.8	7.1	3.7	▲ 0.7	▲ 7.4	▲ 1.5	▲ 1.4	2.6	0.08	0.01

※有効求人倍率(季節調整値)欄は前月比である。

総括表1-2

職業紹介主要指標の推移(常用)

[注:常用一般と常用的パートの合計(新規学卒を除く)]

	新規求人		有効求人		新規求職		有効求職	
	常用計	パート	常用計	パート	常用計	パート	常用計	パート
平成27年度	84,769	32,622	220,717	85,376	59,470	17,100	226,644	69,543
平成28年度	87,425	34,075	229,853	89,709	53,790	15,566	207,587	64,824
平成29年度	95,070	36,025	253,582	95,779	50,446	15,059	194,657	63,584
29年 1～3月	24,181	9,751	59,728	23,388	15,144	4,310	50,265	15,580
4～6月	23,070	8,842	61,344	23,859	14,171	4,645	53,697	18,128
7～9月	23,483	8,801	62,942	23,599	11,714	3,333	48,367	15,766
10～12月	22,357	8,255	63,038	23,694	10,749	3,072	45,375	14,726
30年 1～3月	26,160	10,127	66,258	24,627	13,812	4,009	47,218	14,964
4～6月	24,374	8,890	67,419	24,861	13,939	4,784	51,523	18,137
7～9月	24,028	8,901	66,254	24,429	10,948	3,161	46,618	16,057
10～12月	23,250	8,282	66,072	24,015	10,672	3,171	44,637	15,001
29年12月	6,729	2,296	20,299	7,489	3,144	862	14,196	4,622
30年 1月	7,775	2,797	20,987	7,669	4,334	1,178	14,641	4,640
2月	8,991	3,451	21,663	7,938	4,532	1,310	15,571	4,918
3月	9,394	3,879	23,608	9,020	4,946	1,521	17,006	5,406
4月	8,049	2,859	22,806	8,540	5,750	2,106	17,591	6,050
5月	8,085	2,798	22,687	8,381	4,415	1,462	17,427	6,185
6月	8,240	3,233	21,926	7,940	3,774	1,216	16,505	5,902
7月	7,716	2,779	21,851	8,059	3,629	1,038	15,797	5,543
8月	8,018	2,785	22,038	8,065	3,692	1,015	15,493	5,303
9月	8,294	3,337	22,365	8,305	3,627	1,108	15,328	5,211
10月	8,521	3,094	22,812	8,423	4,095	1,202	15,480	5,182
11月	7,580	2,601	22,058	8,068	3,635	1,119	15,069	5,085
12月	7,149	2,587	21,202	7,524	2,942	850	14,088	4,734

※ 下表は、対前年比(%)・前年同期比・前年同月比である。

	新規求人		有効求人		新規求職		有効求職	
	常用計	パート	常用計	パート	常用計	パート	常用計	パート
平成27年度	1.4	▲ 1.1	4.3	1.2	▲ 6.6	▲ 5.6	▲ 6.8	▲ 3.9
平成28年度	3.1	4.5	4.1	5.1	▲ 9.6	▲ 9.0	▲ 8.4	▲ 6.8
平成29年度	8.7	5.7	10.3	6.8	▲ 6.2	▲ 3.3	▲ 6.2	▲ 1.9
29年 1～3月	5.1	7.9	5.7	6.4	▲ 11.9	▲ 12.7	▲ 8.1	▲ 6.9
4～6月	10.0	11.2	10.2	11.7	▲ 6.2	▲ 2.0	▲ 8.1	▲ 1.8
7～9月	8.0	3.3	9.1	3.9	▲ 4.6	▲ 0.7	▲ 5.2	▲ 0.5
10～12月	8.9	5.1	11.1	6.5	▲ 4.5	▲ 2.7	▲ 5.3	▲ 1.4
30年 1～3月	8.2	3.9	10.9	5.3	▲ 8.8	▲ 7.0	▲ 6.1	▲ 4.0
4～6月	5.7	0.5	9.9	4.2	▲ 1.6	3.0	▲ 4.0	0.0
7～9月	2.3	1.1	5.3	3.5	▲ 6.5	▲ 5.2	▲ 3.6	1.8
10～12月	4.0	0.3	4.8	1.4	▲ 0.7	3.2	▲ 1.6	1.9
29年12月	12.1	8.8	11.4	6.6	▲ 0.2	▲ 1.4	▲ 4.3	▲ 1.5
30年 1月	4.8	▲ 1.9	11.8	6.6	▲ 4.5	▲ 2.8	▲ 4.2	▲ 2.4
2月	9.6	▲ 0.3	9.3	2.2	▲ 10.1	▲ 7.2	▲ 6.0	▲ 3.5
3月	9.8	12.9	11.7	7.0	▲ 11.1	▲ 9.8	▲ 7.6	▲ 5.7
4月	9.0	▲ 1.2	14.5	8.0	1.5	4.5	▲ 4.7	▲ 1.4
5月	▲ 0.6	▲ 11.6	9.3	3.4	0.3	6.1	▲ 3.0	1.4
6月	9.1	16.1	6.0	1.2	▲ 8.0	▲ 2.9	▲ 4.4	0.1
7月	10.0	7.3	6.4	5.3	0.0	4.2	▲ 3.0	2.4
8月	▲ 4.7	▲ 12.6	5.9	3.3	▲ 8.0	▲ 7.4	▲ 3.7	2.6
9月	3.0	10.4	3.6	2.0	▲ 11.0	▲ 10.7	▲ 4.2	0.6
10月	14.2	8.9	6.5	3.7	3.3	5.3	▲ 2.9	0.6
11月	▲ 7.2	▲ 16.6	3.5	▲ 0.2	▲ 0.1	4.7	▲ 1.1	2.7
12月	6.2	12.7	4.4	0.5	▲ 6.4	▲ 1.4	▲ 0.8	2.4

総括表1-3

職業紹介主要指標の推移（常用(パートを除く)）

[注:一般のみ取り扱い。(新規学卒を除く)]

	新規求人	新規求職	有効求人 (月平均)	有効求職 (月平均)	新規 求人倍率	有効 求人倍率	雇用保険業務統計	
							事業主都合	受給者実人員
平成27年度	52,147	42,370	11,278	13,092	1.23	0.86	3,266	47,502
平成28年度	53,350	38,224	11,679	11,897	1.40	0.98	2,818	43,404
平成29年度	59,045	35,387	13,150	10,923	1.67	1.20	2,712	40,584
29年1～3月	14,430	10,834	12,113	11,562	1.33	1.05	693	9,414
4～6月	14,228	9,526	12,495	11,856	1.49	1.05	836	10,396
7～9月	14,682	8,381	13,114	10,867	1.75	1.21	715	11,380
10～12月	14,102	7,677	13,115	10,216	1.84	1.28	565	9,950
30年1～3月	16,033	9,803	13,877	10,751	1.64	1.29	596	8,862
4～6月	15,484	9,155	14,186	11,129	1.69	1.27	899	9,794
7～9月	15,127	7,787	13,942	10,187	1.94	1.37	556	10,665
10～12月	14,968	7,501	14,019	9,879	2.00	1.42	553	9,528
29年12月	4,433	2,282	12,810	9,574	1.94	1.34	203	3,040
30年1月	4,978	3,156	13,318	10,001	1.58	1.33	157	3,027
2月	5,540	3,222	13,725	10,653	1.72	1.29	161	2,900
3月	5,515	3,425	14,588	11,600	1.61	1.26	278	2,935
4月	5,190	3,644	14,266	11,541	1.42	1.24	555	3,055
5月	5,287	2,953	14,306	11,242	1.79	1.27	162	3,378
6月	5,007	2,558	13,986	10,603	1.96	1.32	182	3,361
7月	4,937	2,591	13,792	10,254	1.91	1.35	156	3,599
8月	5,233	2,677	13,973	10,190	1.95	1.37	183	3,614
9月	4,957	2,519	14,060	10,117	1.97	1.39	217	3,452
10月	5,427	2,893	14,389	10,298	1.88	1.40	213	3,421
11月	4,979	2,516	13,990	9,984	1.98	1.40	204	3,162
12月	4,562	2,092	13,678	9,354	2.18	1.46	136	2,945

※ 下表は、対前年比(%)・前年同期比・前年同月比である。

※ 雇用保険業務統計の事業主都合離職者は、一般被保険者である。 ※ 受給者実人員は、一般求職者給付である。

※ 求人倍率は、対前年差・前年同期差・前年同月差である。

	新規求人	新規求職	有効求人 (月平均)	有効求職 (月平均)	新規 求人倍率	有効 求人倍率	雇用保険業務統計	
							事業主都合	受給者実人員
平成27年度	3.0	▲ 7.0	6.3	▲ 8.0	0.12	0.11	▲ 14.6	▲ 9.3
平成28年度	2.3	▲ 9.8	3.5	▲ 9.1	0.17	0.12	▲ 13.7	▲ 8.6
平成29年度	10.7	▲ 7.4	12.6	▲ 8.2	0.27	0.22	▲ 3.8	▲ 6.5
29年1～3月	3.1	▲ 10.9	2.8	▲ 13.0	0.18	0.16	▲ 24.3	▲ 15.6
4～6月	9.3	▲ 8.1	9.3	▲ 11.0	0.23	0.19	▲ 12.2	▲ 12.9
7～9月	11.1	▲ 6.1	12.4	▲ 7.3	0.27	0.21	36.5	▲ 4.9
10～12月	11.2	▲ 5.2	14.1	▲ 7.1	0.27	0.23	▲ 12.9	▲ 1.4
30年1～3月	11.1	▲ 9.5	14.6	▲ 7.0	0.31	0.24	▲ 14.0	▲ 5.9
4～6月	8.8	▲ 3.9	13.5	▲ 6.1	0.20	0.22	7.5	▲ 5.8
7～9月	3.0	▲ 7.1	6.3	▲ 6.3	0.19	0.16	▲ 22.2	▲ 6.3
10～12月	6.1	▲ 2.3	6.9	▲ 3.3	0.16	0.14	▲ 2.1	▲ 4.2
29年12月	13.9	0.3	14.4	▲ 5.6	0.23	0.24	▲ 18.5	▲ 2.5
30年1月	9.0	▲ 5.2	14.9	▲ 5.1	0.21	0.23	▲ 29.0	▲ 5.4
2月	16.8	▲ 11.2	13.9	▲ 7.2	0.41	0.24	▲ 26.1	▲ 5.6
3月	7.8	▲ 11.7	14.8	▲ 8.5	0.29	0.26	9.4	▲ 6.6
4月	15.6	▲ 0.2	18.8	▲ 6.4	0.19	0.27	29.4	▲ 2.4
5月	6.4	▲ 2.3	13.2	▲ 5.3	0.15	0.21	▲ 12.0	▲ 6.0
6月	5.0	▲ 10.3	9.0	▲ 6.8	0.29	0.19	▲ 18.4	▲ 8.5
7月	11.6	▲ 1.6	7.0	▲ 5.7	0.23	0.17	▲ 40.0	▲ 3.6
8月	0.1	▲ 8.2	7.5	▲ 6.6	0.16	0.18	▲ 34.9	▲ 7.6
9月	▲ 1.5	▲ 11.1	4.5	▲ 6.4	0.19	0.15	24.7	▲ 7.6
10月	17.5	2.4	8.2	▲ 4.6	0.24	0.17	▲ 2.3	▲ 4.7
11月	▲ 1.4	▲ 2.1	5.7	▲ 2.9	0.02	0.11	41.7	▲ 4.8
12月	2.9	▲ 8.3	6.8	▲ 2.3	0.24	0.12	▲ 33.0	▲ 3.1

総括表2-1

新規・有効求人倍率の推移

[注:新規学卒者を除く]

	秋 田 県				全 国			
	新規求人倍率		有効求人倍率		新規求人倍率		有効求人倍率	
	全 数 (季調値)	常 用	全 数 (季調値)	常 用	全 数 (季調値)	常 用	全 数 (季調値)	常 用
平成25年度	1.20	1.11	0.76	0.70	1.53	1.37	0.97	0.87
平成26年度	1.42	1.31	0.94	0.87	1.69	1.52	1.11	1.00
平成27年度	1.57	1.43	1.07	0.97	1.86	1.68	1.23	1.11
平成28年度	1.79	1.63	1.21	1.11	2.08	1.88	1.39	1.25
平成29年度	2.05	1.88	1.41	1.30	2.29	2.07	1.54	1.38
28年10～12月	1.79	1.82	1.22	1.18	2.13	2.13	1.41	1.32
29年 1～3月	1.88	1.60	1.28	1.19	2.14	1.90	1.44	1.35
4～6月	1.95	1.63	1.34	1.14	2.23	1.76	1.49	1.24
7～9月	1.95	2.00	1.36	1.30	2.25	2.14	1.52	1.35
10～12月	2.03	2.08	1.42	1.39	2.36	2.38	1.57	1.46
30年 1～3月	2.21	1.89	1.52	1.40	2.35	2.08	1.59	1.49
4～6月	2.15	1.75	1.54	1.31	2.39	1.91	1.60	1.35
7～9月	2.17	2.19	1.51	1.42	2.42	2.46	1.63	1.46
10～12月	2.17	2.18	1.51	1.48	2.41	2.44	1.63	1.53
28年 12月	1.79	1.91	1.25	1.23	2.16	2.35	1.43	1.36
29年 1月	1.88	1.63	1.28	1.23	2.14	1.94	1.43	1.36
2月	1.90	1.63	1.27	1.20	2.13	1.95	1.44	1.37
3月	1.86	1.54	1.30	1.15	2.14	1.81	1.45	1.34
4月	1.93	1.30	1.33	1.08	2.17	1.51	1.47	1.24
5月	2.01	1.85	1.34	1.15	2.28	1.80	1.49	1.22
6月	1.91	1.84	1.35	1.20	2.24	2.04	1.50	1.26
7月	1.84	1.93	1.35	1.26	2.26	2.18	1.51	1.31
8月	2.00	2.10	1.36	1.29	2.22	2.11	1.52	1.35
9月	2.02	1.98	1.38	1.35	2.27	2.14	1.53	1.38
10月	1.89	1.88	1.39	1.34	2.35	2.21	1.55	1.41
11月	2.17	2.24	1.43	1.40	2.34	2.32	1.56	1.46
12月	2.03	2.14	1.43	1.43	2.38	2.68	1.59	1.52
30年 1月	2.15	1.79	1.50	1.43	2.34	2.13	1.59	1.52
2月	2.24	1.98	1.48	1.39	2.30	2.12	1.58	1.51
3月	2.25	1.90	1.59	1.39	2.41	2.00	1.59	1.46
4月	2.08	1.40	1.60	1.30	2.37	1.62	1.59	1.35
5月	2.07	1.83	1.51	1.30	2.34	1.94	1.60	1.33
6月	2.29	2.18	1.51	1.33	2.47	2.27	1.62	1.37
7月	2.04	2.13	1.50	1.38	2.42	2.33	1.63	1.42
8月	2.20	2.17	1.51	1.42	2.34	2.29	1.63	1.46
9月	2.26	2.29	1.52	1.46	2.50	2.37	1.64	1.48
10月	2.11	2.08	1.51	1.47	2.40	2.25	1.62	1.49
11月	2.11	2.09	1.50	1.46	2.40	2.45	1.63	1.52
12月	2.28	2.43	1.51	1.50	2.41	2.72	1.63	1.57

※ 全数(季節調整値)は、原数値から季節要素を取り除いた数値で、一暦年ごとに過去に遡って再調整している。

(平成30年1月分公表時改定済み) ただし、年度欄は全数(原数値)による年度平均である。

※ 常用は、常用(一般+パート)で求人倍率を算出している。

総括表2-2

常用(パートを除く)求人倍率の推移

[注:一般のみ取り扱い。(新規学卒を除く)]

	秋 田 県				全 国			
	新 規 求人倍率	増減差	有 効 求人倍率	増減差	新 規 求人倍率	増減差	有 効 求人倍率	増減差
平成25年度	0.92	0.09	0.58	0.07	1.23	0.17	0.78	0.12
平成26年度	1.11	0.19	0.75	0.17	1.37	0.14	0.91	0.13
平成27年度	1.23	0.12	0.86	0.11	1.50	0.13	1.01	0.10
平成28年度	1.40	0.17	0.98	0.12	1.69	0.19	1.15	0.14
平成29年度	1.67	0.27	1.20	0.22	1.96	0.27	1.31	0.16
28年10~12月	1.57	0.23	1.05	0.14	1.93	0.25	1.22	0.16
29年 1~3月	1.33	0.18	1.05	0.16	1.68	0.17	1.24	0.18
4~6月	1.49	0.23	1.05	0.19	1.67	0.19	1.18	0.15
7~9月	1.75	0.27	1.21	0.21	1.96	0.22	1.28	0.17
10~12月	1.84	0.27	1.28	0.23	2.20	0.27	1.40	0.28
30年 1~3月	1.64	0.31	1.29	0.24	1.89	0.21	1.41	0.17
4~6月	1.69	0.20	1.27	0.22	1.87	0.20	1.32	0.14
7~9月	1.94	0.19	1.37	0.16	2.24	0.28	1.42	0.14
10~12月	2.00	0.16	1.42	0.14	2.30	0.10	1.49	0.09
28年12月	1.71	0.10	1.10	0.16	2.12	0.30	1.27	0.17
29年 1月	1.37	0.17	1.10	0.17	1.74	0.08	1.26	0.14
2月	1.31	0.24	1.05	0.14	1.72	0.23	1.26	0.15
3月	1.32	0.13	1.00	0.17	1.59	0.17	1.21	0.14
4月	1.23	0.18	0.97	0.16	1.47	0.15	1.16	0.15
5月	1.64	0.28	1.06	0.19	1.71	0.20	1.16	0.15
6月	1.67	0.25	1.13	0.22	1.88	0.24	1.21	0.15
7月	1.68	0.07	1.18	0.21	1.96	0.19	1.25	0.16
8月	1.79	0.35	1.19	0.19	1.92	0.22	1.28	0.16
9月	1.78	0.38	1.24	0.22	2.01	0.25	1.32	0.17
10月	1.64	0.20	1.23	0.24	2.03	0.22	1.35	0.17
11月	1.96	0.37	1.29	0.24	2.15	0.26	1.39	0.17
12月	1.94	0.23	1.34	0.24	2.47	0.35	1.46	0.19
30年 1月	1.58	0.21	1.33	0.23	1.94	0.20	1.45	0.19
2月	1.72	0.41	1.29	0.24	1.93	0.21	1.43	0.17
3月	1.61	0.29	1.26	0.26	1.81	0.22	1.37	0.16
4月	1.42	0.19	1.24	0.27	1.61	0.14	1.30	0.14
5月	1.79	0.15	1.27	0.21	1.91	0.20	1.30	0.14
6月	1.96	0.29	1.32	0.19	2.15	0.27	1.36	0.15
7月	1.91	0.23	1.35	0.17	2.13	0.17	1.40	0.15
8月	1.95	0.16	1.37	0.18	2.12	0.20	1.42	0.14
9月	1.97	0.19	1.39	0.15	2.27	0.26	1.44	0.12
10月	1.88	0.24	1.40	0.17	2.11	0.08	1.45	0.10
11月	1.98	0.02	1.40	0.11	2.31	0.16	1.49	0.10
12月	2.18	0.24	1.46	0.12	2.56	0.09	1.54	0.08

※ 増減差は、対前年差・前年同期差・前年同月差である。

※ 完全失業率は、月次別の全国計は季節調整値(平成30年1月分公表時改定済み)、それ以外は原数値である。

第 2 表
(様式6.7)

態様別等新規求職者の動向(常用)

常用	新規求職者																			
	合計	態 様 別								年 齢 別										
		男	女	在職者	離職者	(主な離職内訳)*			無業者 (過去1年)	～ 19歳	20～ 24	25～ 29	30～ 34	35～ 39	40～ 44	45～ 49	50～ 54	55～ 59	60～ 64	65以上
						事業主都合	自己都合	自営、 その他												
27年度	59,470	26,316	33,092	19,946	32,692	10,374	19,965	893	6,832	1,244	5,844	7,009	7,162	6,943	6,461	5,508	5,167	4,813	5,467	3,852
28年度	53,790	23,716	30,015	18,344	29,432	9,111	18,332	759	6,014	970	5,051	6,114	6,304	6,158	5,910	5,243	4,574	4,382	4,958	4,126
29年度	50,446	22,126	28,276	17,982	27,254	8,059	17,285	743	5,210	852	4,460	5,458	5,573	5,572	5,440	5,005	4,414	4,356	4,817	4,499
29. 1-3	15,144	6,595	8,541	6,359	7,191	2,177	4,548	203	1,594	185	1,374	1,714	1,731	1,759	1,701	1,477	1,324	1,279	1,408	1,192
4-6	14,171	6,174	7,987	3,960	8,656	2,799	5,135	187	1,555	246	1,186	1,471	1,501	1,505	1,494	1,344	1,201	1,260	1,592	1,371
7-9	11,714	5,180	6,516	4,100	6,330	1,708	4,258	155	1,284	239	1,074	1,357	1,362	1,360	1,288	1,173	1,004	1,010	982	865
10-12	10,749	4,821	5,922	3,713	5,984	1,708	3,875	185	1,052	183	965	1,214	1,247	1,204	1,156	1,092	937	868	913	970
30. 1-3	13,812	5,951	7,851	6,209	6,284	1,844	4,017	216	1,319	184	1,235	1,416	1,463	1,503	1,502	1,396	1,272	1,218	1,330	1,293
4-6	13,939	6,111	7,816	4,012	8,426	2,669	5,062	157	1,501	231	1,117	1,286	1,384	1,428	1,386	1,322	1,177	1,244	1,592	1,772
7-9	10,948	4,860	6,078	3,952	5,839	1,347	4,040	178	1,157	206	986	1,228	1,211	1,207	1,168	1,156	917	896	987	986
10-12	10,672	4,735	5,928	3,739	5,786	1,538	3,798	187	1,147	163	918	1,069	1,122	1,180	1,119	1,050	1,006	932	1,084	1,029
28年12月	3,149	1,432	1,712	1,061	1,778	558	1,113	40	310	52	301	361	400	320	316	318	276	263	305	237
29年1月	4,540	1,995	2,543	1,811	2,352	716	1,492	64	377	54	428	507	545	555	509	449	355	367	418	353
2月	5,040	2,111	2,926	2,361	2,155	605	1,412	57	524	59	427	592	556	595	598	511	463	443	461	335
3月	5,564	2,489	3,072	2,187	2,684	856	1,644	82	693	72	519	615	630	609	594	517	506	469	529	504
4月	5,667	2,488	3,175	1,258	3,848	1,451	1,980	72	561	99	423	542	557	533	541	492	437	515	800	728
5月	4,401	1,901	2,496	1,358	2,566	707	1,683	61	477	79	410	474	487	513	488	417	372	377	442	342
6月	4,103	1,785	2,316	1,344	2,242	641	1,472	54	517	68	353	455	457	459	465	435	392	368	350	301
7月	3,628	1,646	1,976	1,226	2,003	525	1,352	48	399	102	315	446	403	379	383	369	319	317	312	283
8月	4,012	1,753	2,253	1,494	2,119	614	1,392	43	399	68	390	450	507	504	429	398	337	344	319	266
9月	4,074	1,781	2,287	1,380	2,208	569	1,514	64	486	69	369	461	452	477	476	406	348	349	351	316
10月	3,965	1,799	2,164	1,304	2,281	641	1,469	69	380	71	352	432	417	460	440	392	332	334	364	371
11月	3,640	1,584	2,053	1,283	1,975	503	1,340	80	382	59	338	412	473	410	390	382	314	295	289	278
12月	3,144	1,438	1,705	1,126	1,728	564	1,066	36	290	53	275	370	357	334	326	318	291	239	260	321
30年1月	4,334	1,870	2,462	1,942	2,074	579	1,363	67	318	49	408	461	503	448	465	439	385	361	418	397
2月	4,532	1,848	2,680	2,240	1,899	544	1,225	67	393	59	374	463	468	518	498	482	453	377	459	381
3月	4,946	2,233	2,709	2,027	2,311	721	1,429	82	608	76	453	492	492	537	539	475	434	480	453	515
4月	5,750	2,539	3,210	1,375	3,812	1,456	1,968	47	563	83	424	481	527	562	502	513	458	470	811	919
5月	4,415	1,897	2,514	1,367	2,531	715	1,664	53	517	87	354	425	488	503	476	424	376	404	420	458
6月	3,774	1,675	2,092	1,270	2,083	498	1,430	57	421	61	339	380	369	363	408	385	343	370	361	395
7月	3,629	1,664	1,965	1,280	1,974	449	1,364	56	375	62	307	454	401	387	362	367	303	294	348	344
8月	3,692	1,613	2,075	1,396	1,913	448	1,322	52	383	74	357	407	426	394	411	390	317	296	322	298
9月	3,627	1,583	2,038	1,276	1,952	450	1,354	70	399	70	322	367	384	426	395	399	297	306	317	344
10月	4,095	1,789	2,302	1,403	2,237	503	1,529	78	455	65	363	429	386	459	446	405	388	335	419	400
11月	3,635	1,622	2,010	1,218	2,017	579	1,285	59	400	57	302	359	428	377	378	352	330	332	372	348
12月	2,942	1,324	1,616	1,118	1,532	456	984	50	292	41	253	281	308	344	295	293	288	265	293	281

* 主な離職内訳には、定年等を含まないため、離職者数とは一致しない。

第 3 表

就 職 状 況 (全 数)

	就 職		うち保険受給者		うち45歳以上		パートタイマー		全 国 就 職	増 減
	就 職	増 減	就 職	増 減	就 職	増 減	就 職	増 減		
平成25年度	31,903	▲ 1.8	7,277	▲ 2.3	11,057	1.0	11,604	▲ 2.4	2,107,910	▲ 2.3
平成26年度	30,324	▲ 4.9	6,350	▲ 12.7	10,942	▲ 1.0	10,707	▲ 7.7	1,997,130	▲ 5.3
平成27年度	28,175	▲ 7.1	6,092	▲ 4.1	10,694	▲ 2.3	10,069	▲ 6.0	1,891,057	▲ 5.3
平成28年度	26,006	▲ 7.7	5,712	▲ 6.2	10,274	▲ 3.9	9,382	▲ 6.8	1,796,235	▲ 5.0
平成29年度	24,289	▲ 6.6	5,609	▲ 1.8	10,344	0.7	8,772	▲ 6.5	1,714,583	▲ 4.5
28年 10～12月	5,817	▲ 6.7	1,390	0.7	2,299	▲ 3.8	2,002	▲ 11.6	410,583	▲ 5.8
29年 1～3月	7,089	▲ 4.4	1,300	▲ 11.8	2,935	0.1	2,670	3.5	465,501	▲ 2.4
4～6月	6,655	▲ 7.5	1,523	▲ 3.3	2,746	▲ 1.9	2,569	▲ 4.6	477,075	▲ 3.3
7～9月	5,643	▲ 4.4	1,473	1.8	2,372	5.8	1,955	▲ 3.0	409,896	▲ 3.9
10～12月	5,571	▲ 4.2	1,381	▲ 0.6	2,345	2.0	1,957	▲ 2.2	398,845	▲ 2.9
30年 1～3月	6,420	▲ 9.4	1,232	▲ 5.2	2,881	▲ 1.8	2,291	▲ 14.2	428,767	▲ 7.9
4～6月	6,590	▲ 1.0	1,461	▲ 4.1	2,958	7.7	2,513	▲ 2.2	452,704	▲ 5.1
7～9月	5,211	▲ 7.7	1,311	▲ 11.0	2,279	▲ 3.9	1,828	▲ 6.5	374,218	▲ 8.7
10～12月	5,456	▲ 2.1	1,333	▲ 3.5	2,560	9.2	1,931	▲ 1.3	379,885	▲ 4.8
28年 12月	1,771	▲ 8.3	414	1.0	681	▲ 5.4	613	▲ 14.5	122,651	▲ 5.0
29年 1月	1,558	▲ 0.5	319	▲ 15.8	605	6.7	565	7.8	118,895	▲ 2.7
2月	1,998	▲ 4.5	419	▲ 5.8	782	▲ 1.0	711	4.6	149,816	▲ 2.8
3月	3,533	▲ 5.9	562	▲ 13.5	1,548	▲ 1.7	1,394	1.4	196,790	▲ 2.0
4月	2,363	▲ 9.4	431	▲ 14.7	951	▲ 5.4	920	▲ 6.2	164,258	▲ 4.6
5月	2,125	▲ 6.7	505	▲ 4.5	886	▲ 1.6	835	▲ 1.8	156,805	▲ 1.2
6月	2,167	▲ 6.3	587	8.5	909	1.8	814	▲ 5.7	156,012	▲ 4.2
7月	1,904	▲ 1.9	514	6.0	823	12.4	731	8.8	135,796	▲ 4.1
8月	1,793	▲ 3.7	448	▲ 5.7	761	8.4	585	▲ 7.7	129,520	▲ 4.4
9月	1,946	▲ 7.3	511	4.9	788	▲ 2.5	639	▲ 10.0	144,580	▲ 3.3
10月	1,928	▲ 5.6	502	0.0	807	▲ 4.6	663	▲ 6.8	145,768	▲ 1.6
11月	1,916	▲ 4.4	481	1.5	829	7.4	688	1.5	133,180	▲ 4.7
12月	1,727	▲ 2.5	398	▲ 3.9	709	4.1	606	▲ 1.1	119,897	▲ 2.2
30年 1月	1,569	0.7	334	4.7	613	1.3	499	▲ 11.7	110,778	▲ 6.8
2月	1,746	▲ 12.6	378	▲ 9.8	749	▲ 4.2	590	▲ 17.0	136,880	▲ 8.6
3月	3,105	▲ 12.1	520	▲ 7.5	1,519	▲ 1.9	1,202	▲ 13.8	181,109	▲ 8.0
4月	2,350	▲ 0.6	479	11.1	1,051	10.5	901	▲ 2.1	157,731	▲ 4.0
5月	2,253	6.0	540	6.9	1,022	15.3	897	7.4	153,632	▲ 2.0
6月	1,987	▲ 8.3	442	▲ 24.7	885	▲ 2.6	715	▲ 12.2	141,341	▲ 9.4
7月	1,768	▲ 7.1	449	▲ 12.6	772	▲ 6.2	647	▲ 11.5	129,656	▲ 4.5
8月	1,634	▲ 8.9	407	▲ 9.2	708	▲ 7.0	527	▲ 9.9	121,418	▲ 6.3
9月	1,809	▲ 7.0	455	▲ 11.0	799	1.4	654	2.3	123,144	▲ 14.8
10月	1,898	▲ 1.6	480	▲ 4.4	895	10.9	661	▲ 0.3	140,718	▲ 3.5
11月	1,868	▲ 2.5	458	▲ 4.8	886	6.9	659	▲ 4.2	127,971	▲ 3.9
12月	1,690	▲ 2.1	395	▲ 0.8	779	9.9	611	0.8	111,196	▲ 7.3

※ 増減は、対前年差・前年同期差・前年同月差である。

第4表

65歳以上の職業紹介状況(全数)

	新規求職申込件数				就職件数			
	全数	増減	うちパート	増減	全数	増減	うちパート	増減
平成25年度	3,896	11.0	1,868	13.7	532	▲ 2.2	327	10.5
平成26年度	4,351	11.7	2,081	11.4	778	46.2	522	59.6
平成27年度	4,756	9.3	2,235	7.4	832	6.9	590	13.0
平成28年度	5,016	5.5	2,494	11.6	964	15.9	661	12.0
平成29年度	5,538	10.4	2,801	12.3	1,098	13.9	785	18.8
28年10～12月	1,101	1.4	474	8.2	181	9.7	109	▲ 8.4
29年 1～3月	1,477	6.0	702	17.0	309	14.4	233	11.5
4～6月	1,663	1.3	876	4.8	319	7.0	233	16.5
7～9月	888	11.4	549	13.9	209	18.8	150	26.1
10～12月	1,404	27.5	587	23.8	228	26.0	152	39.4
30年 1～3月	1,583	7.2	789	12.4	342	10.7	250	7.3
4～6月	2,061	23.9	1,138	29.9	459	43.9	338	45.1
7～9月	1,002	12.8	641	16.8	268	28.2	191	27.3
10～12月	1,510	7.5	677	15.3	330	44.7	217	42.8
28年12月	470	3.5	136	4.6	49	0.0	27	▲ 27.0
29年 1月	570	12.6	207	31.0	60	57.9	45	60.7
2月	379	▲ 12.7	198	▲ 3.9	58	7.4	46	15.0
3月	528	16.3	297	25.8	191	7.3	142	0.7
4月	844	0.6	466	7.9	118	▲ 6.3	93	0.0
5月	471	▲ 2.7	223	0.9	115	22.3	76	43.4
6月	348	9.4	187	2.2	86	10.3	64	18.5
7月	288	21.5	187	30.8	73	23.7	58	52.6
8月	273	11.0	161	5.2	76	49.0	52	36.8
9月	327	4.1	201	8.1	60	▲ 9.1	40	▲ 7.0
10月	387	24.4	226	17.1	79	29.5	51	34.2
11月	384	20.0	174	20.0	86	21.1	61	38.6
12月	633	34.7	187	37.5	63	28.6	40	48.1
30年 1月	600	5.3	247	19.3	51	▲ 15.0	34	▲ 24.4
2月	431	13.7	222	12.1	77	32.8	56	21.7
3月	552	4.5	320	7.7	214	12.0	160	12.7
4月	1,024	21.3	586	25.8	165	39.8	121	30.1
5月	608	29.1	288	29.1	170	47.8	140	84.2
6月	429	23.3	264	41.2	124	44.2	77	20.3
7月	352	22.2	222	18.7	77	5.5	58	0.0
8月	305	11.7	187	16.1	94	23.7	61	17.3
9月	345	5.5	232	15.4	97	61.7	72	80.0
10月	427	10.3	263	16.4	111	40.5	72	41.2
11月	468	21.9	236	35.6	111	29.1	76	24.6
12月	615	▲ 2.8	178	▲ 4.8	108	71.4	69	72.5

※ 増減は前年度比、前年同期比、前年同月比で(%)。

第5表

正 社 員 の 職 業 紹 介 状 況

秋田労働局職業安定課

年 月	全体の有効 求人倍率 (季節調整値)	正社員有効 求人倍率 (実数値)	新規求人数					正社員 有効求人 人	正社員 有効求職	充足数					就職件数					新規充足率		
			合計	正社員	非正社員	構成比 (%)				合計	正社員	非正社員	構成比 (%)		合計	正社員	非正社員	構成比 (%)		合計	正社員	非正社員
						正社員	非正社員						正社員	非正社員				正社員	非正社員			
28年度	1.21	0.73	102,537	38,936	63,601	38.0	62.0	104,833	142,763	25,048	9,921	15,127	39.6	60.4	26,006	10,262	15,744	39.5	60.5	24.4	25.5	23.8
29年度	1.41	0.92	110,042	44,260	65,782	40.2	59.8	120,551	131,073	23,291	9,446	13,845	40.6	59.4	24,289	9,787	14,502	40.3	59.7	21.2	21.3	21.0
7月	1.35	0.90	8,217	3,294	4,923	40.1	59.9	9,833	10,876	1,835	757	1,078	41.3	58.7	1,904	774	1,130	40.7	59.3	22.3	23.0	21.9
8月	1.36	0.91	9,738	4,035	5,703	41.4	58.6	9,922	10,914	1,704	753	951	44.2	55.8	1,793	777	1,016	43.3	56.7	17.5	18.7	16.7
9月	1.38	0.96	9,282	3,783	5,499	40.8	59.2	10,326	10,811	1,851	777	1,074	42.0	58.0	1,946	813	1,133	41.8	58.2	19.9	20.5	19.5
10月	1.39	0.95	8,766	3,524	5,242	40.2	59.8	10,256	10,789	1,841	755	1,086	41.0	59.0	1,928	780	1,148	40.5	59.5	21.0	21.4	20.7
11月	1.43	1.00	9,523	3,889	5,634	40.8	59.2	10,268	10,286	1,813	793	1,020	43.7	56.3	1,916	820	1,096	42.8	57.2	19.0	20.4	18.1
12月	1.43	1.03	8,155	3,324	4,831	40.8	59.2	9,906	9,574	1,640	694	946	42.3	57.7	1,727	731	996	42.3	57.7	20.1	20.9	19.6
30年 1月	1.50	1.03	9,279	3,794	5,485	40.9	59.1	10,319	10,001	1,510	700	810	46.4	53.6	1,569	723	846	46.1	53.9	16.3	18.5	14.8
2月	1.48	0.97	10,006	3,969	6,037	39.7	60.3	10,343	10,653	1,695	717	978	42.3	57.7	1,746	734	1,012	42.0	58.0	16.9	18.1	16.2
3月	1.59	0.95	10,742	3,998	6,744	37.2	62.8	10,998	11,600	3,041	979	2,062	32.2	67.8	3,105	1,003	2,102	32.3	67.7	28.3	24.5	30.6
4月	1.60	0.96	9,157	4,034	5,123	44.1	55.9	11,060	11,541	2,249	908	1,341	40.4	59.6	2,350	945	1,405	40.2	59.8	24.6	22.5	26.2
5月	1.51	0.99	9,216	4,001	5,215	43.4	56.6	11,081	11,242	2,153	873	1,280	40.5	59.5	2,253	912	1,341	40.5	59.5	23.4	21.8	24.5
6月	1.51	1.02	9,695	3,779	5,916	39.0	61.0	10,862	10,603	1,901	810	1,091	42.6	57.4	1,987	837	1,150	42.1	57.9	19.6	21.4	18.4
7月	1.50	1.05	9,220	3,842	5,378	41.7	58.3	10,759	10,254	1,671	710	961	42.5	57.5	1,768	749	1,019	42.4	57.6	18.1	18.5	17.9
8月	1.51	1.07	9,566	4,056	5,510	42.4	57.6	10,934	10,190	1,546	715	831	46.2	53.8	1,634	752	882	46.0	54.0	16.2	17.6	15.1
9月	1.52	1.09	9,640	3,786	5,854	39.3	60.7	10,995	10,117	1,703	704	999	41.3	58.7	1,809	753	1,056	41.6	58.4	17.7	18.6	17.1
10月	1.51	1.09	9,889	4,171	5,718	42.2	57.8	11,233	10,298	1,806	756	1,050	41.9	58.1	1,898	793	1,105	41.8	58.2	18.3	18.1	18.4
11月	1.50	1.11	9,118	3,997	5,121	43.8	56.2	11,045	9,984	1,762	764	998	43.4	56.6	1,868	814	1,054	43.6	56.4	19.3	19.1	19.5
12月	1.51	1.16	8,546	3,487	5,059	40.8	59.2	10,812	9,354	1,609	692	917	43.0	57.0	1,690	729	961	43.1	56.9	18.8	19.8	18.1
前年同月比	0.01	0.13	4.8	4.9	4.7	0.0	0.0	9.1	▲ 2.3	▲ 1.9	▲ 0.3	▲ 3.1	0.7	▲ 0.7	▲ 2.1	▲ 0.3	▲ 3.5	0.8	▲ 0.8	▲ 1.3	▲ 1.1	▲ 1.5
29年度(4-12月分)	1.37	0.90	80,015	32,499	47,516	40.6	59.4	88,891	98,819	17,045	7,050	9,995	41.4	58.6	17,869	7,327	10,542	41.0	59.0	21.3	21.7	21.0
30年度(4-12月分)	1.52	1.06	84,047	35,153	48,894	41.8	58.2	98,781	93,583	16,400	6,932	9,468	42.3	57.7	17,257	7,284	9,973	42.2	57.8	19.5	19.7	19.4
前年同期比	0.15	0.16	5.0	8.2	2.9	1.2	▲ 1.2	11.1	▲ 5.3	▲ 3.8	▲ 1.7	▲ 5.3	0.9	▲ 0.9	▲ 3.4	▲ 0.6	▲ 5.4	1.2	▲ 1.2	▲ 1.8	▲ 2.0	▲ 1.6

- (注) 1. 正社員有効求職者数は、常用フルタイム有効求職者数としているが、常用フルタイム有効求職者には、フルタイムの派遣労働者や契約社員等を希望する者も含まれるため、厳密な意味での正社員有効求人倍率より低い値となる。
2. 「非正社員」とは、パートタイム労働者、派遣労働者、臨時・季節労働者、契約社員、準社員、嘱託等の、正社員・正職員でない者である。
3. 全体の月別有効求人倍率は、季節調整値。その他はすべて実数値。平成30年1月季節調整値改訂済み。
4. 前年同月比欄の求人数、充足数、就職件数は前年比(%)、構成比及び充足率は前年差、有効求人倍率(季節調整値)は前月差、正社員有効求人倍率(実数値)は前年差である。

第6表

産業別新規求人動向(全数)

	産 業 別																G 情報通 信 業	H 運輸業、 郵便業	I 卸売業、 小売業	J 金融業、 保険業	M 宿泊業、 飲食サー ビス業	N 生活関連 サービス 娯楽業	O 教 育、 学 習 支 援 業	P 医 療、 福 祉	R サービ ス業	S、T 公 務、 その他	合 計
	AB 農林漁	D 建設業	E 製造業	09 食料品	11 織 維	12 木 材・ 木製品	13 家 具・ 装 備 品	15 印 刷・ 同 関 連	24 金 属 製 品	25 はん用 機 械	26 生産用 機 械	27 業務用 機 械	28 電子 部品・子ハイ ス・電子回路	29 電気機 械器具	30 情報通 信機械	31 輸送用 機 械											
27年度	1,052	9,212	9,743	2,165	2,307	362	153	110	574	557	259	259	1,200	505	90	154	584	4,231	16,743	773	12,513	4,772	1,609	17,799	13,522	3,592	99,633
28年度	1,210	9,963	10,525	2,129	2,222	447	153	119	591	370	339	270	1,647	604	117	270	649	4,270	18,305	662	10,965	5,051	1,898	18,655	12,778	3,999	102,537
29年度	1,533	11,091	12,136	2,278	2,312	499	153	152	775	448	429	348	1,962	850	179	391	604	4,806	18,222	715	13,019	5,442	1,880	19,931	12,828	4,005	110,042
29. 1- 3	249	2,651	2,989	567	623	132	40	41	168	76	101	71	496	213	54	72	154	1,096	4,688	153	2,541	1,354	555	5,110	3,215	2,065	27,763
4- 6	423	2,794	2,831	529	543	105	39	43	177	114	100	105	444	206	39	86	147	1,132	4,429	140	3,234	1,371	402	4,775	3,072	658	26,334
7- 9	465	2,796	3,159	676	605	147	38	38	197	111	119	109	419	215	42	100	138	1,294	4,674	162	3,170	1,390	341	4,890	3,113	473	27,237
10-12	249	2,730	3,004	544	577	117	37	32	193	64	105	69	549	212	45	100	158	1,216	4,371	213	3,161	1,265	441	4,777	3,243	790	26,444
30. 1- 3	396	2,771	3,142	529	587	130	39	39	208	159	105	65	550	217	53	105	161	1,164	4,748	200	3,454	1,416	696	5,489	3,400	2,084	30,027
4- 6	390	3,048	2,970	557	566	110	40	39	242	141	107	52	441	192	34	90	198	1,231	4,730	194	3,328	1,267	370	5,001	3,642	773	28,068
7- 9	426	2,911	3,037	558	561	115	39	34	224	142	100	72	444	205	45	109	175	1,219	4,881	172	3,433	1,214	341	5,061	3,893	590	28,426
10-12	242	2,919	2,775	475	514	109	71	28	233	129	118	55	336	196	28	101	179	1,358	4,377	174	3,267	1,105	426	5,245	3,520	1,040	27,553
28年12月	83	760	689	79	140	29	12	4	41	44	31	14	137	40	18	16	49	260	1,351	49	609	356	163	1,549	878	272	7,290
29年1月	56	908	934	154	192	56	9	15	64	18	24	24	148	89	22	16	59	423	1,527	47	883	386	163	1,606	1,071	343	8,706
2月	77	753	961	188	250	29	6	16	51	36	34	19	146	38	2	34	40	336	1,583	45	740	459	153	1,768	1,053	1,052	9,324
3月	116	990	1,094	225	181	47	25	10	53	22	43	28	202	86	30	22	55	337	1,578	61	918	509	239	1,736	1,091	670	9,733
4月	144	973	875	199	156	38	17	17	56	44	15	32	112	69	9	26	67	418	1,439	52	854	353	129	1,507	1,025	265	8,395
5月	134	787	1,005	170	221	36	5	12	67	57	36	38	152	65	7	24	42	373	1,469	44	1,579	453	127	1,691	900	207	9,109
6月	145	1,034	951	160	166	31	17	14	54	13	49	35	180	72	23	36	38	341	1,521	44	801	565	146	1,577	1,147	186	8,830
7月	201	915	943	201	179	70	9	16	65	44	24	18	131	62	16	31	39	401	1,322	39	791	448	112	1,457	1,062	149	8,217
8月	139	827	1,103	215	231	43	13	14	70	57	42	62	127	62	13	16	61	480	1,705	56	1,517	384	109	1,735	970	144	9,738
9月	125	1,054	1,113	260	195	34	16	8	62	10	53	29	161	91	13	53	38	413	1,647	67	862	558	120	1,698	1,081	180	9,282
10月	107	894	959	243	170	35	15	7	68	19	27	22	114	70	19	32	47	484	1,656	70	828	376	102	1,619	1,119	210	8,766
11月	70	879	1,117	185	237	48	9	10	73	39	31	34	214	65	10	17	68	411	1,492	62	1,583	377	218	1,584	1,090	280	9,523
12月	72	957	928	116	170	34	13	15	52	6	47	13	221	77	16	51	43	321	1,223	81	750	512	121	1,574	1,034	300	8,155
30年1月	129	860	1,036	221	171	33	20	12	72	31	28	16	220	55	20	43	61	346	1,609	62	889	410	169	1,803	1,078	522	9,279
2月	79	810	1,065	177	219	61	7	17	70	39	31	26	153	82	18	17	58	378	1,557	58	1,152	426	301	1,908	1,002	949	10,006
3月	188	1,101	1,041	131	197	36	12	10	66	89	46	23	177	80	15	45	42	440	1,582	80	1,413	580	226	1,778	1,320	613	10,742
4月	160	980	976	240	178	45	17	8	96	22	27	18	119	52	21	28	73	364	1,531	62	902	396	108	1,761	1,173	292	9,157
5月	86	969	986	196	206	29	12	25	73	41	30	14	117	76	7	27	64	443	1,716	63	1,227	382	94	1,611	1,082	281	9,216
6月	144	1,099	1,008	121	182	36	11	6	73	78	50	20	205	64	6	35	61	424	1,483	69	1,199	489	168	1,629	1,387	200	9,695
7月	211	991	915	150	163	51	14	5	92	24	27	17	110	60	27	44	49	328	1,588	53	836	438	114	1,646	1,448	158	9,220
8月	113	867	1,055	232	213	34	10	17	66	37	27	24	136	85	12	35	74	369	1,782	60	1,157	371	102	1,857	1,232	217	9,566
9月	102	1,053	1,067	176	185	30	15	12	66	81	46	31	198	60	6	30	52	522	1,511	59	1,440	405	125	1,558	1,213	215	9,640
10月	131	1,133	1,001	208	170	52	31	9	102	32	39	12	110	51	18	44	57	588	1,580	57	1,005	379	187	1,748	1,384	194	9,889
11月	53	814	936	145	175	36	20	13	70	39	33	9	104	104	8	38	69	449	1,541	42	1,146	381	120	1,812	1,063	429	9,118
12月	58	972	838	122	169	21	20	6	61	58	46	34	122	41	2	19	53	321	1,256	75	1,116	345	119	1,685	1,073	417	8,546

* 産業別内訳は主な産業の計上であり、合計数は計上外の産業を含む。

ハローワーク別主要指標の状況（平成30年12月）

秋田労働局職業安定課

1 平成30年12月実績比較

ハローワーク別 項目		秋田	能代	大館	大曲	本荘	横手	湯沢	鹿角	局計
		就職件数 (常用)	実績	519	96	182	173	129	135	82
	前年同月比	5.1	▲ 11.1	4.6	0.0	▲ 6.5	▲ 13.5	20.6	3.4	0.5
充足件数 (常用)	実績	536	91	169	149	106	150	58	52	1,311
	前年同月比	4.1	▲ 10.8	5.6	▲ 3.9	▲ 2.8	4.9	▲ 9.4	10.6	1.2
雇用保険受給者の早期再就職件数(11月内容)	実績	208	31	42	52	40	40	12	22	447
	前年同月比	42.5	▲ 3.1	▲ 6.7	▲ 20.0	▲ 11.1	8.1	▲ 52.0	57.1	9.3

※「雇用保険受給者の早期再就職件数」は1ヵ月遅れの数値。

2 平成30年12月末累計比較

ハローワーク別 項目		秋田	能代	大館	大曲	本荘	横手	湯沢	鹿角	局計
		就職件数 (常用)	年度目標数値	7,695	1,760	2,469	2,691	1,945	2,050	1,230
実績累計	5,803		1,239	1,879	1,828	1,275	1,671	898	638	15,231
前年同期比	0.7		▲ 8.4	▲ 1.7	▲ 5.2	▲ 11.3	4.0	0.8	8.1	▲ 1.6
年度目標達成割合	75.4		70.4	76.1	67.9	65.6	81.5	73.0	80.8	73.8
充足件数 (常用)	年度目標数値	7,960	1,615	2,300	2,500	1,620	2,070	975	660	19,700
	実績累計	5,934	1,160	1,764	1,597	1,052	1,674	724	563	14,468
	前年同期比	▲ 1.0	▲ 7.4	▲ 1.1	▲ 10.7	▲ 9.8	3.4	6.5	10.4	▲ 2.2
	年度目標達成割合	74.5	71.8	76.7	63.9	64.9	80.9	74.3	85.3	73.4
雇用保険受給者の早期再就職件数(11月内容)	年度目標数値	1,904	445	510	618	448	440	285	150	4,800
	実績累計	1,259	341	388	408	319	364	220	126	3,425
	前年同期比	▲ 4.1	2.4	▲ 10.0	▲ 12.8	▲ 11.9	8.0	5.8	4.1	▲ 4.1
	年度目標達成割合	66.1	76.6	76.1	66.0	71.2	82.7	77.2	84.0	71.4

※「雇用保険受給者の早期再就職件数」は1ヵ月遅れの数値。