

報道関係者 各位

令和7年5月30日（金）  
次回発表予定：令和7年6月27日（金）  
【照会先】  
秋田労働局職業安定部職業安定課  
課長 佐藤 学  
地方労働市場情報官 前澤 潤  
電話 018-883-0006

## 秋田県内の雇用情勢（令和7年4月）

県内の雇用情勢は、  
「持ち直しの動きに弱さが広がっており、物価上昇等の影響により一部に厳しさがみられる。」

## 1. 概 況

- 令和7年4月の有効求人倍率（受理地・季節調整値）は **1.23倍**（前月比▲0.02P）  
【全国24位（前月23位）】（全国は1.26倍（前月と同水準））

【月間有効】	今 月	前 月	前月比	
			増減率(%)	増減数(人)
求 人 数	19,437	19,224	1.1	213
求職者数	15,772	15,370	2.6	402

有効求人倍率（就業地別・季節調整値） **1.38倍**（前月比▲0.02P）【全国21位（前月21位）】

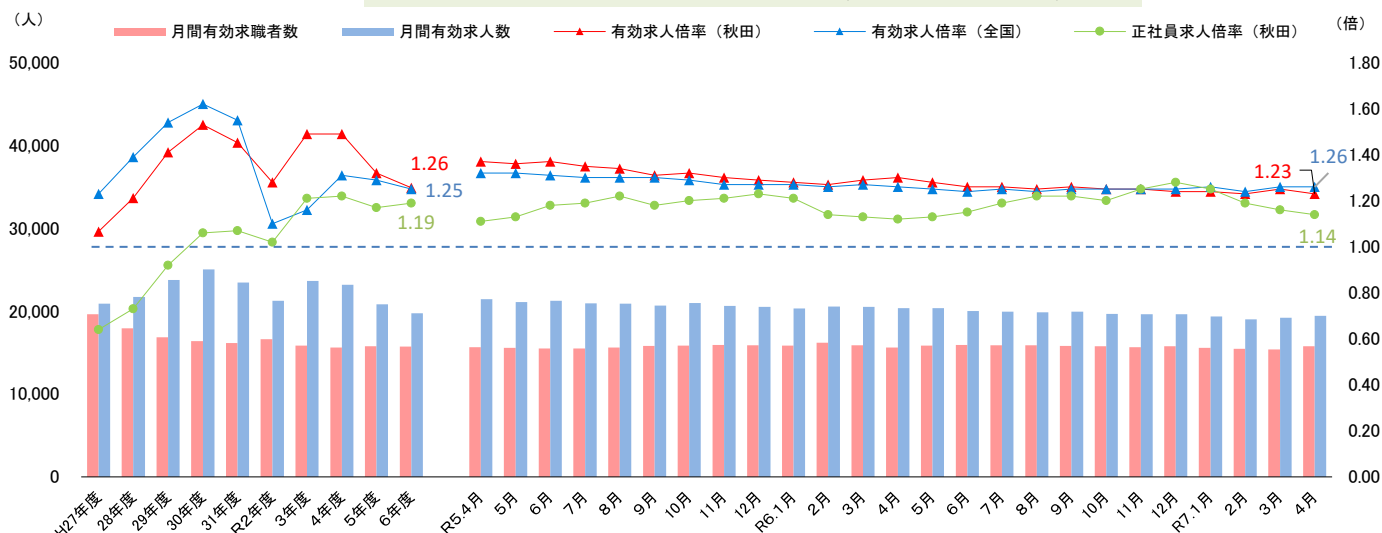
新規求人倍率（受理地・季節調整値） **1.96倍**（前月比+0.02P）

【新規】	今 月	前 月	前月比	
			増減率(%)	増減数(人)
求 人 数	7,428	7,156	3.8	272
求職者数	3,788	3,693	2.6	95

正社員の有効求人倍率（受理地・原数値） **1.14倍**（前年同月比+0.02P）

【月間有効】	今 月	前年同月	前年同月比	
			増減率(%)	増減数(人)
求 人 数	11,213	11,314	▲ 0.9	▲ 101
求職者数	9,871	10,092	▲ 2.2	▲ 221

有効求人数、有効求職者数及び有効求人倍率(受理地・季節調整値)の推移



(注)・令和6年12月以前の季節調整値は、令和7年1月公表時に改定されている。

・ハローワークインターネットサービスの機能拡充に伴い、令和3年9月以降の数値には、ハローワークに来所せず、オンライン上で求職登録した求職者数や、求職者がハローワークインターネットサービスの求人に直接応募した就職件数等が含まれている。

都道府県別有効求人倍率(受理地・就業地)[季節調整値]  
(令和7年4月)

■ 受理地  
■ 就業地

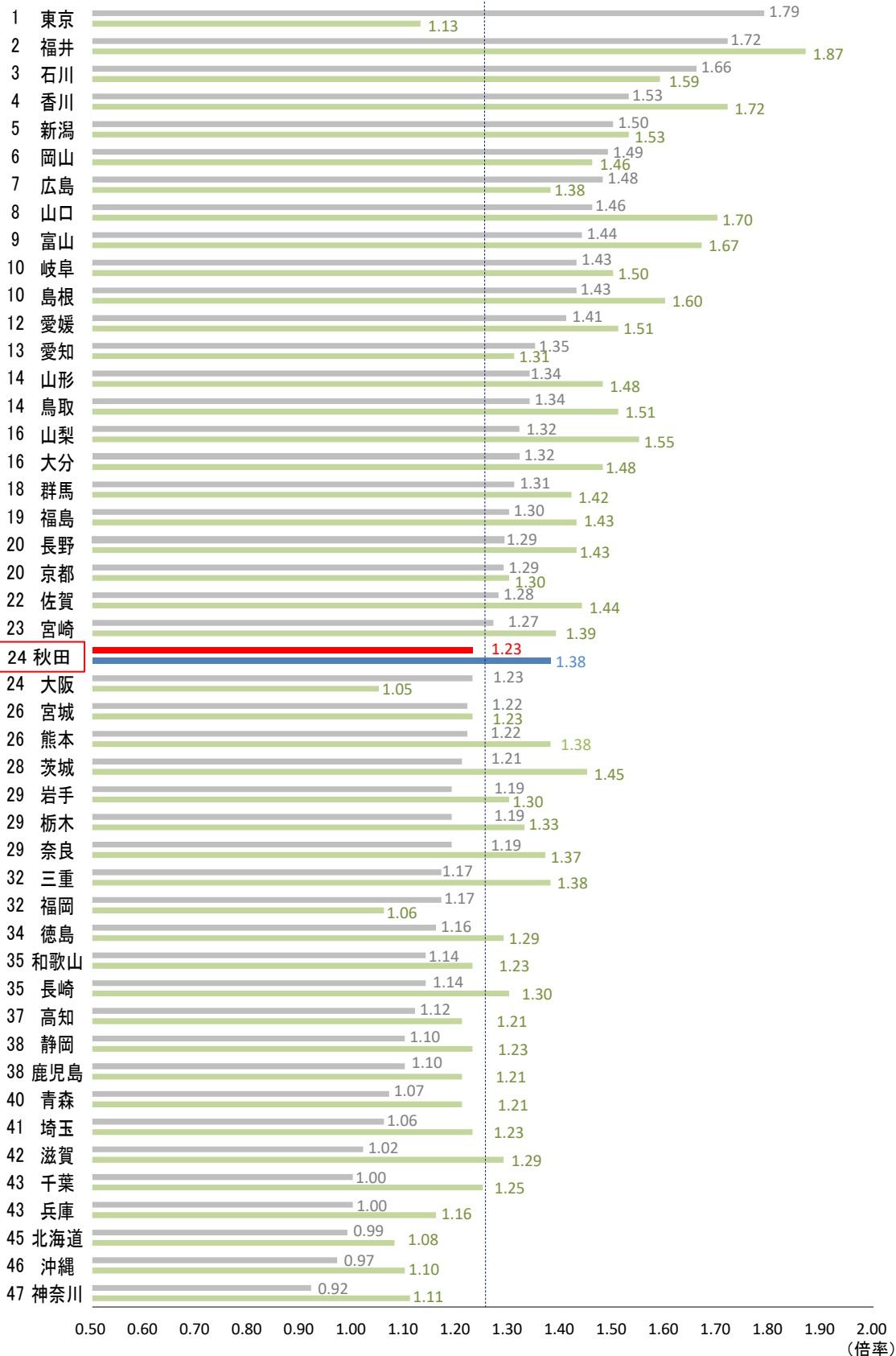
1.26

全国=1.26

秋田 = 24/47番中(受理地)

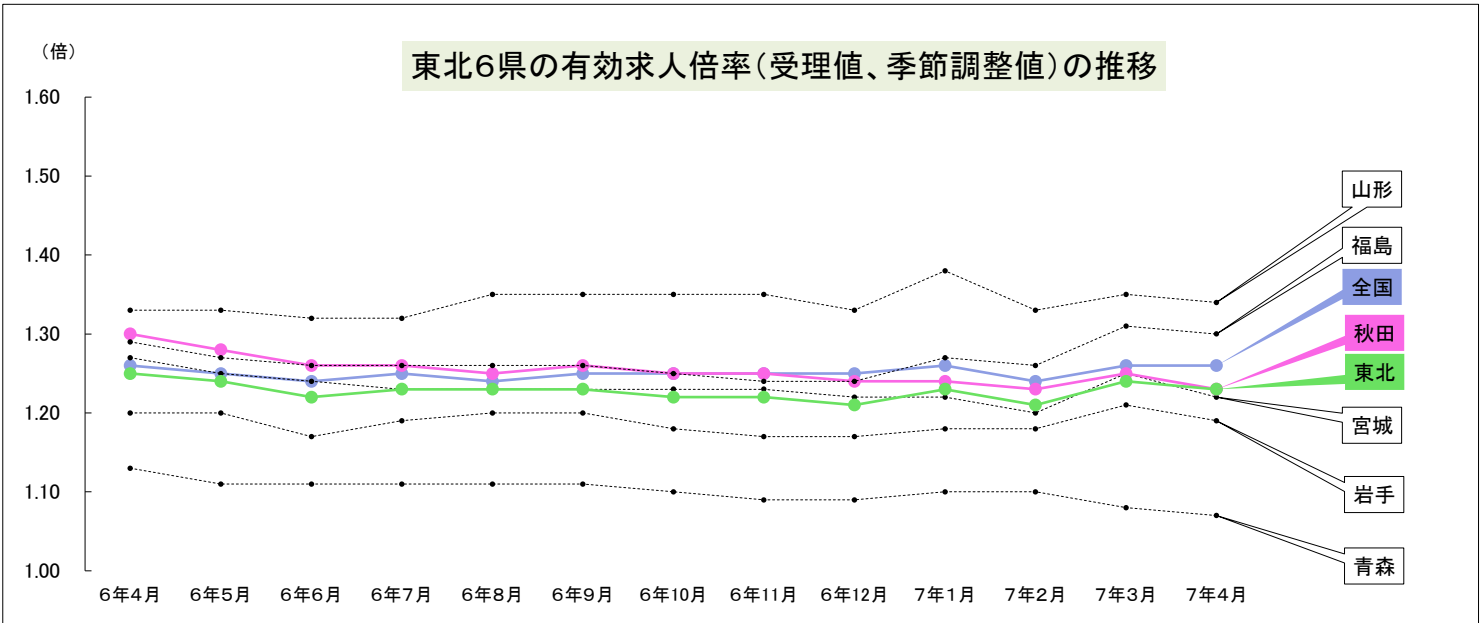
秋田 = 21/47番中(就業地)

(順位)



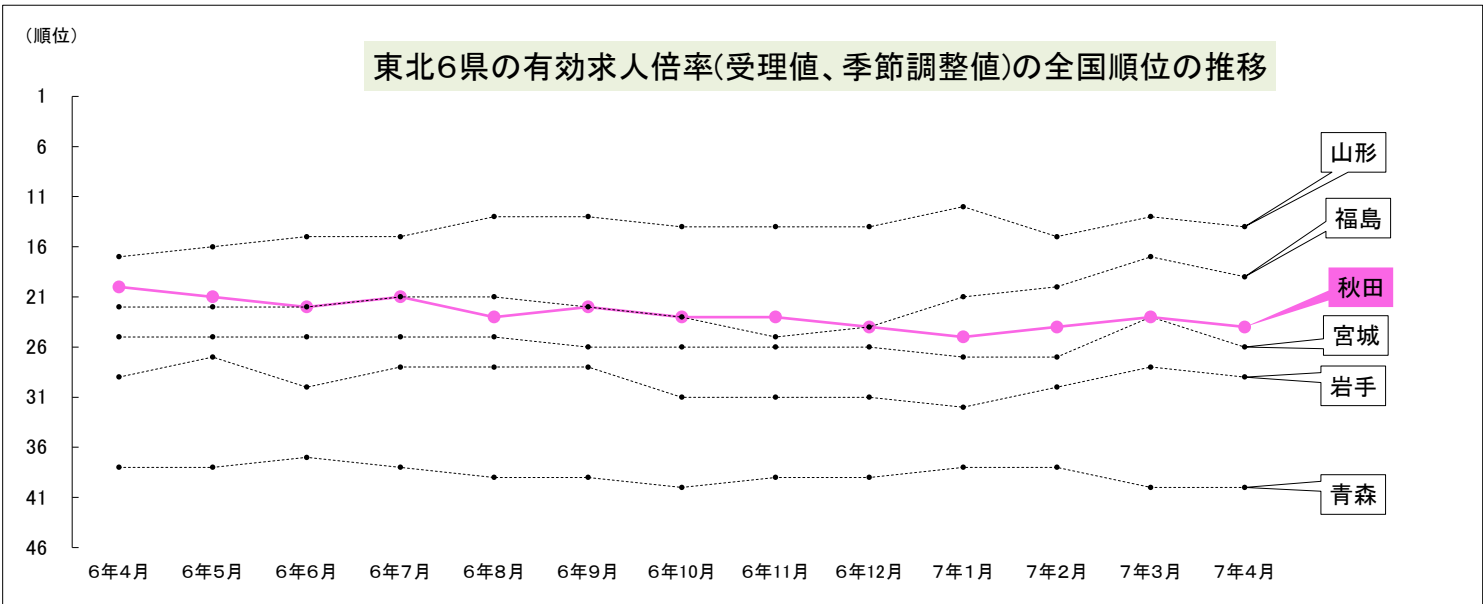
【東北6県の状況】

- 6県平均の有効求人倍率（受理値、季節調整値）は1.23倍（前月比▲0.01P）
- 本県は1.23倍（前月比▲0.02P）で東北3位



(注) 令和6年12月以前の季節調整値は、令和7年1月公表時に改定されている。

	6年4月	6年5月	6年6月	6年7月	6年8月	6年9月	6年10月	6年11月	6年12月	7年1月	7年2月	7年3月	7年4月	7年3月比	7年2月比
全 国	1.26	1.25	1.24	1.25	1.24	1.25	1.25	1.25	1.25	1.26	1.24	1.26	1.26	0.00	0.02
青 森	1.13	1.11	1.11	1.11	1.11	1.11	1.10	1.09	1.09	1.10	1.10	1.08	1.07	▲ 0.01	▲ 0.03
岩 手	1.20	1.20	1.17	1.19	1.20	1.20	1.18	1.17	1.17	1.18	1.18	1.21	1.19	▲ 0.02	0.01
宮 城	1.27	1.25	1.24	1.23	1.23	1.23	1.23	1.23	1.22	1.22	1.20	1.25	1.22	▲ 0.03	0.02
秋 田	1.30	1.28	1.26	1.26	1.25	1.26	1.25	1.25	1.24	1.24	1.23	1.25	1.23	▲ 0.02	0.00
山 形	1.33	1.33	1.32	1.32	1.35	1.35	1.35	1.35	1.33	1.38	1.33	1.35	1.34	▲ 0.01	0.01
福 島	1.29	1.27	1.26	1.26	1.26	1.26	1.25	1.24	1.24	1.27	1.26	1.31	1.30	▲ 0.01	0.04
東 北	1.25	1.24	1.22	1.23	1.23	1.23	1.22	1.22	1.21	1.23	1.21	1.24	1.23	▲ 0.01	0.02



	6年4月	6年5月	6年6月	6年7月	6年8月	6年9月	6年10月	6年11月	6年12月	7年1月	7年2月	7年3月	7年4月	7年3月比	7年2月比
青 森	38	38	37	38	39	39	40	39	39	38	38	40	40	0	▲ 2
岩 手	29	27	30	28	28	28	31	31	31	32	30	28	29	▲ 1	1
宮 城	25	25	25	25	25	26	26	26	26	27	27	23	26	▲ 3	1
秋 田	20	21	22	21	23	22	23	23	24	25	24	23	24	▲ 1	0
山 形	17	16	15	15	13	13	14	14	14	12	15	13	14	▲ 1	1
福 島	22	22	22	21	21	22	23	25	24	21	20	17	19	▲ 2	1

# 【県内の状況】

- 有効求人倍率（常用）トップは能代所の1.29倍
- 地域別（常用）では県北1.16倍（前年同月比▲0.24P）、中央1.13倍（同比▲0.03P）、県南0.91倍（同比+0.05P）

## ハローワーク別求人・求職状況（令和7年4月）

ハローワーク別 項目	能代	大館	鷹巣	鹿角	県北計	秋田	男鹿	本荘	中央計	大曲	角館	横手	湯沢	県南計	局計
新規求職者数	406	372	139	198	1,115	1,908	188	507	2,603	546	166	464	392	1,568	5,286
常用	394	371	133	197	1,095	1,893	187	493	2,573	504	153	439	380	1,476	5,144
有効求職者数	1,315	1,350	585	621	3,871	6,460	544	1,709	8,713	1,599	436	1,620	1,124	4,779	17,363
常用	1,287	1,338	565	602	3,792	6,406	530	1,677	8,613	1,532	416	1,583	1,097	4,628	17,033
新規求人数	563	670	173	245	1,651	3,270	185	711	4,166	632	125	571	321	1,649	7,466
常用	546	635	148	236	1,565	3,114	167	668	3,949	550	120	520	296	1,486	7,000
有効求人数	1,692	1,673	512	677	4,554	8,125	472	1,802	10,399	1,658	413	1,655	871	4,597	19,550
常用	1,657	1,601	476	652	4,386	7,597	429	1,667	9,693	1,514	385	1,515	810	4,224	18,303
新規求人倍率	1.39	1.80	1.24	1.24	1.48	1.71	0.98	1.40	1.60	1.16	0.75	1.23	0.82	1.05	1.41
常用	1.39	1.71	1.11	1.20	1.43	1.65	0.89	1.35	1.53	1.09	0.78	1.18	0.78	1.01	1.36
有効求人倍率	1.29	1.24	0.88	1.09	1.18	1.26	0.87	1.05	1.19	1.04	0.95	1.02	0.77	0.96	1.13
常用	1.29	1.20	0.84	1.08	1.16	1.19	0.81	0.99	1.13	0.99	0.93	0.96	0.74	0.91	1.07

## ハローワーク別求人・求職状況（前年同月比）

ハローワーク別 項目	能代	大館	鷹巣	鹿角	県北計	秋田	男鹿	本荘	中央計	大曲	角館	横手	湯沢	県南計	局計
新規求職者数	▲ 1.9	6.6	▲ 12.0	20.0	2.7	1.4	9.3	11.2	3.7	▲ 5.9	3.8	▲ 12.3	24.4	▲ 1.0	2.0
常用	▲ 2.5	7.5	▲ 13.1	19.4	2.6	1.6	10.7	12.8	4.2	▲ 5.3	2.0	▲ 12.9	35.2	0.6	2.8
有効求職者数	3.7	2.0	▲ 6.1	22.0	4.0	2.8	6.9	1.7	2.8	▲ 7.4	▲ 4.4	▲ 7.0	4.1	▲ 4.5	0.9
常用	4.1	2.7	▲ 7.5	19.9	3.8	3.0	7.1	2.0	3.0	▲ 6.6	▲ 5.5	▲ 6.9	7.0	▲ 3.7	1.3
新規求人数	▲ 12.4	▲ 8.5	▲ 26.1	▲ 19.4	▲ 13.7	1.5	▲ 5.1	3.2	1.4	▲ 9.2	8.7	▲ 13.7	42.0	▲ 2.9	▲ 3.3
常用	▲ 10.5	▲ 9.0	▲ 34.2	▲ 17.2	▲ 13.9	3.2	▲ 5.1	8.3	3.6	▲ 2.3	14.3	▲ 14.5	38.3	▲ 0.3	▲ 1.7
有効求人数	▲ 15.2	▲ 8.7	▲ 19.4	▲ 21.7	▲ 14.5	▲ 1.1	▲ 2.5	▲ 2.8	▲ 1.4	▲ 1.3	1.7	▲ 3.0	14.2	0.9	▲ 4.3
常用	▲ 13.8	▲ 8.1	▲ 21.3	▲ 21.3	▲ 14.0	▲ 0.8	2.1	1.8	▲ 0.2	4.0	8.5	▲ 5.5	9.3	1.6	▲ 3.5
新規求人倍率	▲ 0.16	▲ 0.30	▲ 0.24	▲ 0.60	▲ 0.28	0.00	▲ 0.15	▲ 0.11	▲ 0.04	▲ 0.04	0.03	▲ 0.02	0.10	▲ 0.02	▲ 0.08
常用	▲ 0.12	▲ 0.31	▲ 0.36	▲ 0.53	▲ 0.27	0.03	▲ 0.15	▲ 0.06	▲ 0.01	0.03	0.08	▲ 0.03	0.02	▲ 0.01	▲ 0.06
有効求人倍率	▲ 0.28	▲ 0.15	▲ 0.14	▲ 0.61	▲ 0.25	▲ 0.05	▲ 0.08	▲ 0.05	▲ 0.06	0.07	0.06	0.04	0.06	0.05	▲ 0.06
常用	▲ 0.27	▲ 0.14	▲ 0.15	▲ 0.57	▲ 0.24	▲ 0.04	▲ 0.04	▲ 0.01	▲ 0.03	0.10	0.12	0.02	0.02	0.05	▲ 0.06

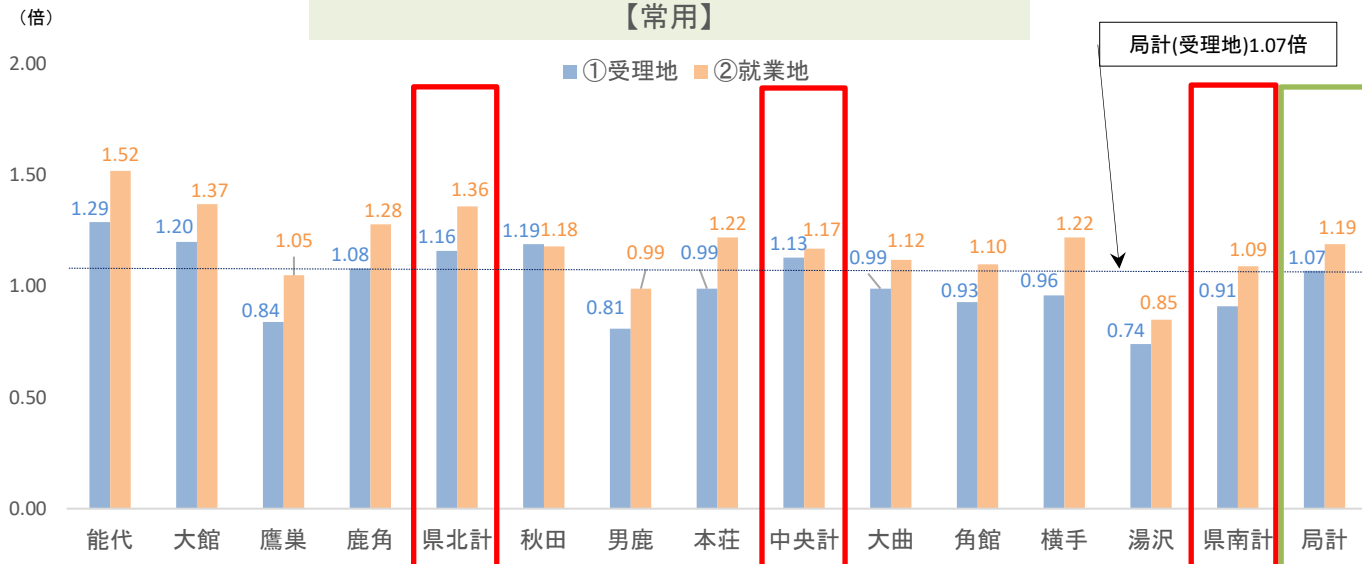
（注）各項目の上段の数値は全数、下段は常用（各数値は全て原数値）

## 【県内の状況】

○ 就業地の有効求人倍率(常用)トップは能代所の1.52倍

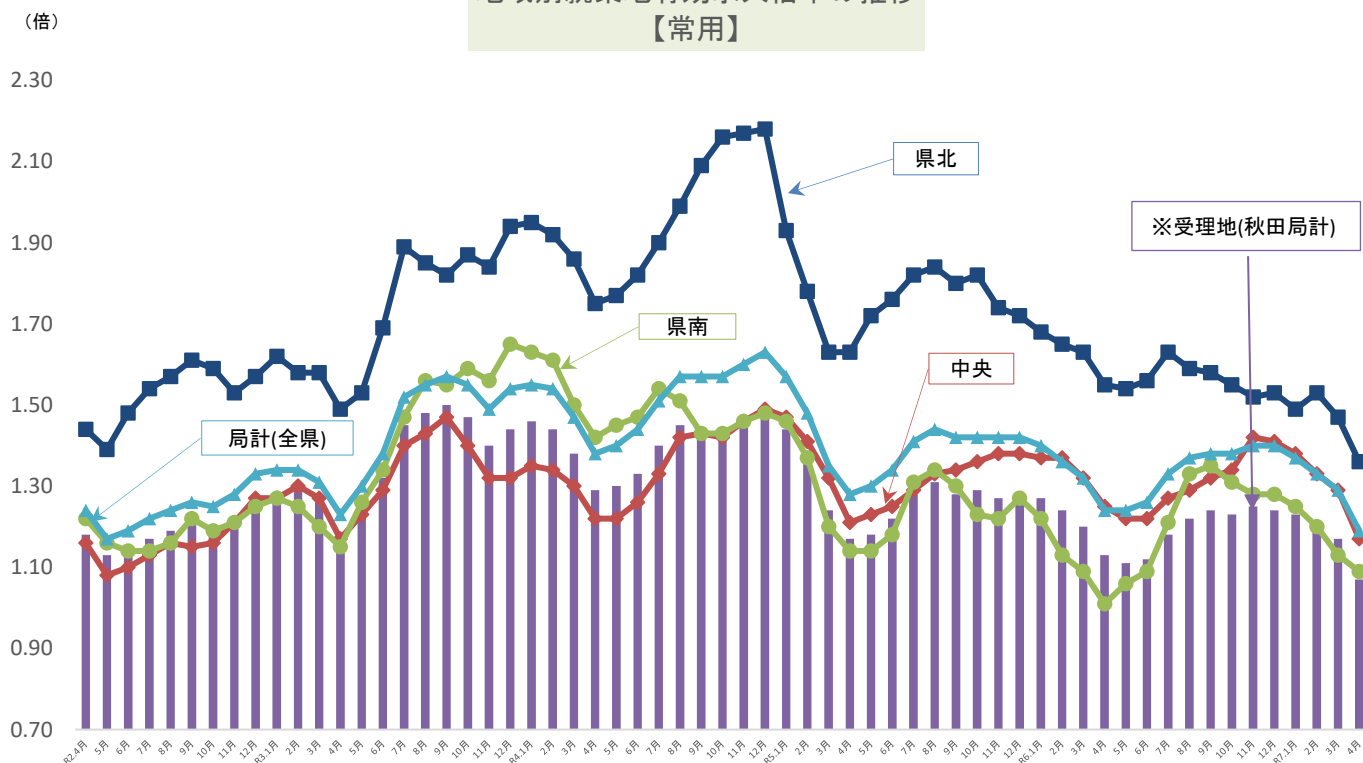
○ 就業地の地域別(常用)では県北1.36倍(受理地との差+0.20P)、中央1.17倍(同+0.04P)、  
県南1.09倍(同+0.18P)

R7年4月ハローワーク別受理地・就業地の有効求人倍率  
【常用】



	能代	大館	鷹巣	鹿角	県北計	秋田	男鹿	本荘	中央計	大曲	角館	横手	湯沢	県南計	局計
①受理地	1.29	1.20	0.84	1.08	1.16	1.19	0.81	0.99	1.13	0.99	0.93	0.96	0.74	0.91	1.07
②就業地	1.52	1.37	1.05	1.28	1.36	1.18	0.99	1.22	1.17	1.12	1.10	1.22	0.85	1.09	1.19
③差(②-①)	0.23	0.17	0.21	0.20	0.20	▲ 0.01	0.18	0.23	0.04	0.13	0.17	0.26	0.11	0.18	0.12

地域別就業地有効求人倍率の推移  
【常用】



(注) 各数値は全て原数値

## 2. 求人の動向（全数）

○ 月間有効求人数19,550人（前年同月比▲4.3%、886人減）、 同比29か月連続の減少

○ 新規求人数7,466人（同比▲3.3%、253人減）、 同比9か月連続の減少

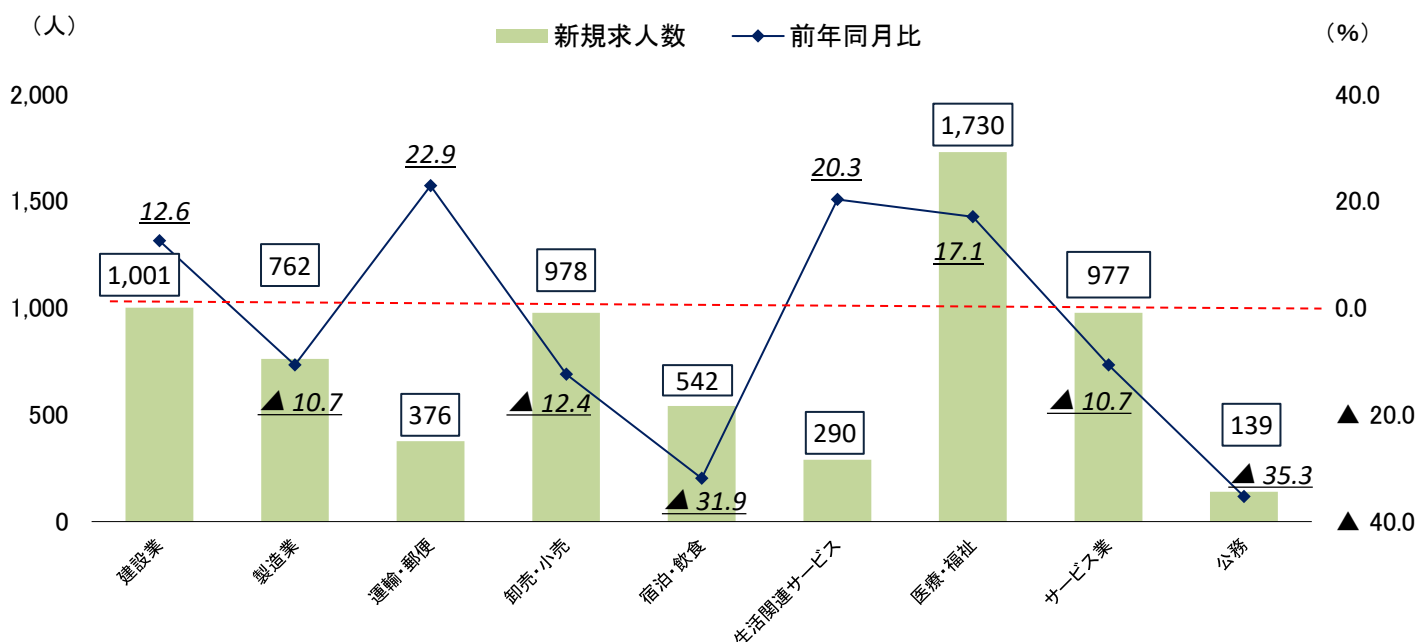
### 【増加した主な産業】

- ・ 建設業 1,001人（同比+12.6%、112人増）、2か月連続の増加
- ・ 運輸業、郵便業 376人（同比+22.9%、70人増）、2か月ぶりの増加
- ・ 生活関連サービス業、娯楽業 290人（同比+20.3%、49人増）、3か月ぶりの増加
- ・ 医療、福祉 1,730人（同比+17.1%、253人増）、3か月連続の増加

### 【減少した主な産業（公務を除く。）】

- ・ 製造業 762人（同比▲10.7%、91人減）、2か月ぶりの減少
- ・ 卸売業、小売業 978人（同比▲12.4%、139人減）、9か月連続の減少
- ・ 宿泊業、飲食サービス業 542人（同比▲31.9%、254人減）、3か月連続の減少
- ・ サービス業（他に分類されないもの）977人（同比▲10.7%、117人減）、2か月ぶりの減少  
うち労働者派遣業（職業紹介業含む）は158人（同比▲13.2%、24人減）、2か月ぶりの減少

### 産業別新規求人数の動向



(注)各数値は全て原数値

### 事業主の声

- ・ 建設業界でも週休二日制が当たり前になりつつある。人員確保のため、今年度より週休二日制とした。（総合工事業）
- ・ 原材料や燃料費の高騰により利益率がどんどん低下している。例年どおりの受注ではあるが、先行きは不透明である。（職別工事業）
- ・ 燃料費や車両代が高騰する一方で、運賃が変わらない状況にある。（貨物運送業）
- ・ 桜の開花時期など観光シーズンに入り、インバウンドも増加している。夏の祭り期間も含め今後の景況に期待している。（宿泊業）
- ・ 燃料や資材等の高騰に加え、地域人口の減少や若者の車離れなどにより景況は芳しくない。（自動車整備業）
- ・ 消費者の嗜好の多様化のほか、原材料費の高騰により利益が上がらず、売り上げが前年水準に届かない状況にある。（製造業）
- ・ 雪どけが進み、例年どおりに工事が増えることを想定している。人員確保が急務である。（警備業）
- ・ 原料高などの経費上昇分は、価格改定により転嫁できている。お客様の利用控えも特に感じられず、賃金アップができた。（美容業）
- ・ 求人の更新時期ではあったが採用が進まないため、賃金など条件面の見直しをするべく、一旦求人提出を見合わせた。（貨物運送業）
- ・ 景況は順調に推移しており、賞与もここ数年支給することができている。（職別工事業）
- ・ 車両価格が上昇しているが業績は好調であり、4月から賃上げを実施した。（自動車小売業）
- ・ 従業員の高齢化が進んでおり、若い人材を確保したい。（その他小売業）

## 産業別、規模別一般新規求人状況(新規学卒者を除く。)(原数値)

令和7年4月

		新規求人数(人)			対前年同月比(%)		
		全数	パート除く	パートタイム	全数	パート除く	パートタイム
産業別	A. B 農、林、漁業(01～04)	143	94	49	▲ 9.5	▲ 1.1	▲ 22.2
	C 鉱業、採石業、砂利採取業(05)	12	12	0	0.0	0.0	—
	D 建設業(06～08)	1,001	964	37	12.6	11.4	54.2
	(06 総合工事業)	628	601	27	16.1	13.8	107.7
	E 製造業(09～32)	762	639	123	▲ 10.7	▲ 9.2	▲ 17.4
	09 食料品製造業	119	67	52	0.0	19.6	▲ 17.5
	10 飲料・たばこ・飼料製造業	8	8	0	▲ 61.9	▲ 20.0	▲ 100.0
	11 繊維工業	110	81	29	2.8	1.3	7.4
	12 木材・木製品製造業(家具を除く)	23	22	1	▲ 36.1	▲ 8.3	▲ 91.7
	13 家具・装備品製造業	15	15	0	▲ 46.4	▲ 40.0	▲ 100.0
	14 パルプ・紙・紙加工品製造業	1	1	0	▲ 87.5	▲ 75.0	▲ 100.0
	15 印刷・同関連業	18	18	0	12.5	38.5	▲ 100.0
	16 化学工業	31	21	10	72.2	23.5	900.0
	17 石油製品・石炭製品製造業	0	0	0	—	—	—
	18 プラスチック製品製造業	53	53	0	194.4	194.4	—
	19 ゴム製品製造業	3	3	0	▲ 85.0	▲ 85.0	—
	21 窯業・土石製品製造業	23	23	0	43.8	64.3	▲ 100.0
	22 鉄鋼業	0	0	0	▲ 100.0	▲ 100.0	▲ 100.0
	23 非鉄金属製造業	17	17	0	▲ 29.2	▲ 22.7	▲ 100.0
	24 金属製品製造業	62	59	3	▲ 16.2	▲ 20.3	—
	25 はん用機械器具製造業	15	15	0	66.7	66.7	—
	26 生産用機械器具製造業	27	25	2	▲ 18.2	▲ 19.4	0.0
	27 業務用機械器具製造業	51	49	2	4.1	2.1	100.0
	28 電子部品・デバイス・電子回路製造業	97	85	12	▲ 17.1	▲ 26.1	500.0
	29 電気機械器具製造業	55	51	4	▲ 3.5	▲ 5.6	33.3
	30 情報通信機械器具製造業	5	2	3	▲ 16.7	▲ 33.3	0.0
	31 輸送用機械器具製造業	26	21	5	▲ 45.8	▲ 55.3	400.0
	20,32その他の製造業	3	3	0	▲ 72.7	▲ 25.0	▲ 100.0
	F 電気・ガス・熱供給・水道業(33～36)	18	14	4	28.6	75.0	▲ 33.3
	G 情報通信業(37～41)	53	43	10	▲ 11.7	▲ 8.5	▲ 23.1
	(39 情報サービス業)	39	39	0	▲ 15.2	▲ 4.9	▲ 100.0
	H 運輸業、郵便業(42～49)	376	353	23	22.9	32.7	▲ 42.5
	I 卸売業、小売業(50～61)	978	506	472	▲ 12.4	▲ 5.4	▲ 18.9
	50～55 卸売業	173	122	51	▲ 12.6	▲ 11.6	▲ 15.0
	56～61 小売業	805	384	421	▲ 12.4	▲ 3.3	▲ 19.3
	(56 各種商品小売業)	276	59	217	▲ 26.4	▲ 32.2	▲ 24.7
	J 金融業、保険業(62～67)	92	69	23	10.8	11.3	9.5
	K 不動産業、物品賃貸業(68～70)	102	71	31	9.7	7.6	14.8
	L 学術研究、専門・技術サービス業(71～74)	96	79	17	3.2	▲ 1.3	30.8
	M 宿泊業、飲食サービス業(75～77)	542	119	423	▲ 31.9	▲ 55.9	▲ 19.6
	(75 宿泊業)	181	77	104	▲ 5.7	11.6	▲ 15.4
	(76.77 飲食サービス業)	361	42	319	▲ 40.2	▲ 79.1	▲ 20.8
	N 生活関連サービス業、娯楽業(78～80)	290	163	127	20.3	35.8	5.0
	O 教育、学習支援業(81,82)	107	51	56	▲ 31.4	41.7	▲ 53.3
	P 医療、福祉(83～85)	1,730	1,204	526	17.1	32.3	▲ 7.2
	(83 医療業)	698	557	141	50.4	85.7	▲ 14.0
	(85 社会保険・社会福祉・介護事業)	1,025	640	385	1.2	4.9	▲ 4.5
	Q 複合サービス事業(86,87)	48	31	17	▲ 22.6	▲ 39.2	54.5
	R サービス業(他に分類されないもの)(88～96)	977	686	291	▲ 10.7	▲ 16.0	5.1
	(91 職業紹介・労働者派遣業)	158	124	34	▲ 13.2	▲ 25.7	126.7
	(92 その他の事業サービス業)	551	336	215	▲ 19.0	▲ 27.3	▲ 1.4
	S.T 公務(他に分類されるものを除く)・その他(97,98,99)	139	11	128	▲ 35.3	▲ 68.6	▲ 28.9
合 計		7,466	5,109	2,357	▲ 3.3	2.6	▲ 14.0
規模別	29人以下	4,618	3,054	1,564	▲ 7.7	▲ 4.6	▲ 13.2
	30～99人	1,625	1,130	495	▲ 3.3	3.9	▲ 16.5
	100～299人	631	408	223	▲ 13.4	▲ 6.4	▲ 23.9
	300～499人	169	139	30	101.2	104.4	87.5
	500～999人	55	30	25	▲ 37.5	▲ 50.0	▲ 10.7
	1,000人以上	368	348	20	170.6	174.0	122.2

主要産業における対前年同月比の推移(全数) (新規学卒者を除きパートタイムを含む)

(%)

		6年11月	6年12月	7年1月	7年2月	7年3月	7年4月
産業別	D 建設業(06～08)	6.3	▲ 1.5	4.6	▲ 10.4	2.3	12.6
	E 製造業(09～32)	▲ 15.9	13.8	▲ 6.7	▲ 18.6	0.4	▲ 10.7
	H 運輸業、郵便業(42～49)	(▲ 22.0)	(▲ 8.1)	(7.1)	(16.1)	(▲ 9.9)	22.9
	I 卸売業、小売業(50～61)	(▲ 7.5)	(▲ 26.3)	(▲ 14.1)	(▲ 22.5)	(▲ 16.4)	▲ 12.4
	P 医療、福祉(83～85)	(▲ 2.8)	(▲ 6.7)	(▲ 12.4)	(5.3)	(4.8)	17.1

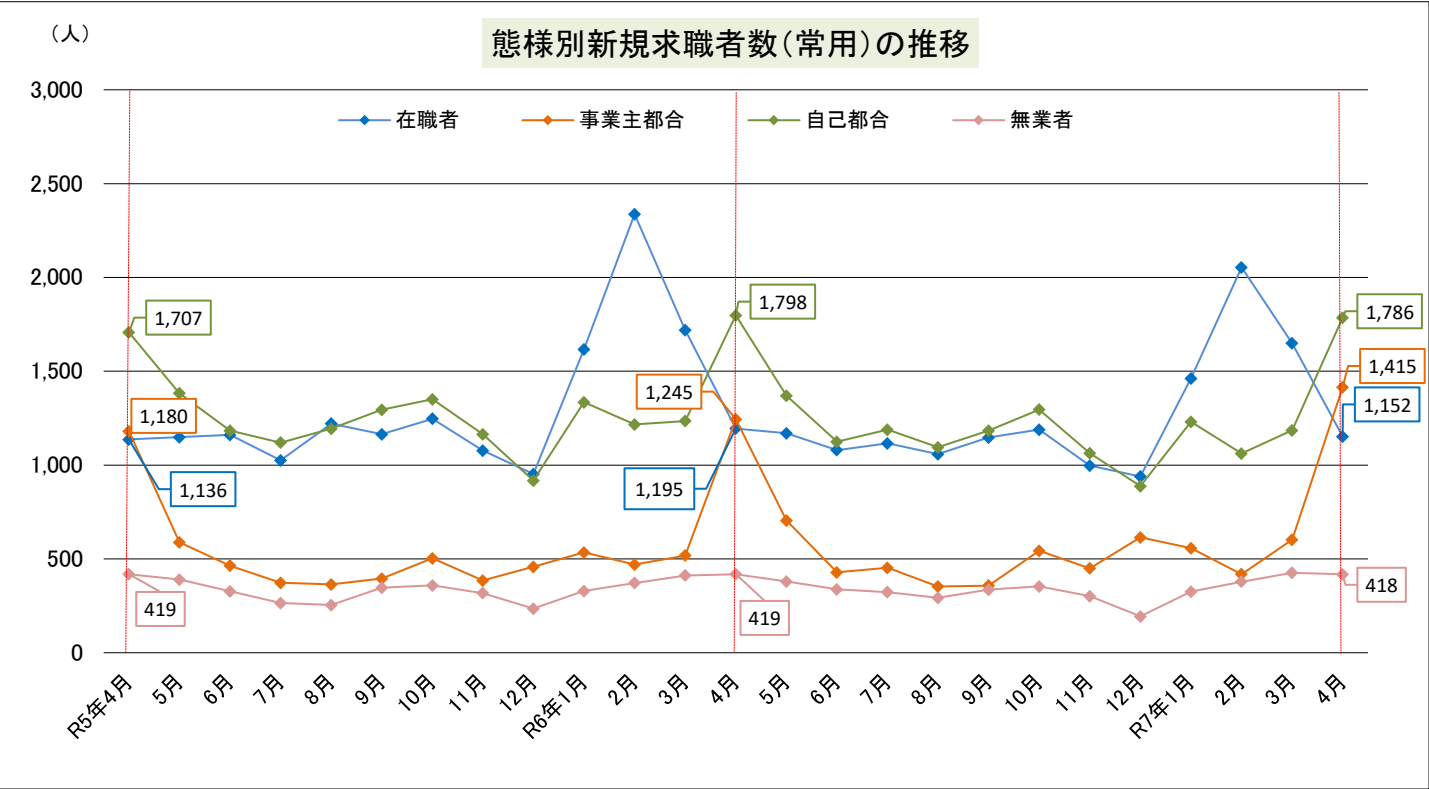
(注)令和6年4月以降については令和5年7月改定の「日本標準産業分類」に基づく区分、令和6年3月以前については平成25年10月改定の「日本標準産業分類」に基づく区分。

対前年同月比については、産業分類改定による影響のある産業について( )で示している。



3. 求職者の動向

- 月間有効求職者数（全数）17,363人（前年同月比+0.9%、162人増） 同比8か月ぶりの増加
- 新規求職者数（全数）5,286人（同比+2.0%、106人増） 同比4か月ぶりの増加
- 新規求職者数（常用）5,144人（同比+2.8%、141人増） 同比4か月ぶりの増加
  - ・ 在職者 1,152人（同比▲3.6%、43人減） 同比9か月連続の減少
  - ・ 離職者 3,574人（同比+5.5%、185人増） 同比2か月連続の増加
    - うち事業主都合 1,415人（同比+13.7%、170人増） 同比2か月連続の増加
    - うち自己都合 1,786人（同比▲0.7%、12人減） 同比9か月連続の減少
  - ・ 無業者 418人（同比▲0.2%、1人減） 同比3か月ぶりの減少
  - ・ 65歳以上 1,444人（同比+11.8%、152人増） 同比2か月連続の増加



新規求職者数(常用)の年齢層の態様別内訳

県 計		24歳以下	25歳～34歳	35歳～44歳	45歳～54歳	55歳～64歳	65歳以上	合 計
新規求職者数	7年4月	314	654	770	857	1,105	1,444	5,144
	6年4月	333	648	783	866	1,081	1,292	5,003
	前年同月比	▲ 5.7	0.9	▲ 1.7	▲ 1.0	2.2	11.8	2.8
	在職者	7年4月	75	226	275	256	219	1,152
		6年4月	89	233	294	298	199	1,195
		前年同月比	▲ 15.7	▲ 3.0	▲ 6.5	▲ 14.1	10.1	23.2
	離職者	7年4月	166	380	425	541	808	1,254
		6年4月	177	355	418	491	820	1,128
		前年同月比	▲ 6.2	7.0	1.7	10.2	▲ 1.5	11.2
	事業主都合	7年4月	30	62	120	189	330	684
		6年4月	17	55	115	169	310	579
		前年同月比	76.5	12.7	4.3	11.8	6.5	18.1
	自己都合	7年4月	134	308	294	336	338	376
		6年4月	160	297	291	308	366	376
		前年同月比	▲ 16.3	3.7	1.0	9.1	▲ 7.7	0.0
無業者	7年4月	73	48	70	60	78	89	418
	6年4月	67	60	71	77	62	82	419
	前年同月比	9.0	▲ 20.0	▲ 1.4	▲ 22.1	25.8	8.5	▲ 0.2

(注) 各数値は全て原数値



## 4. 就職の動向（全数）

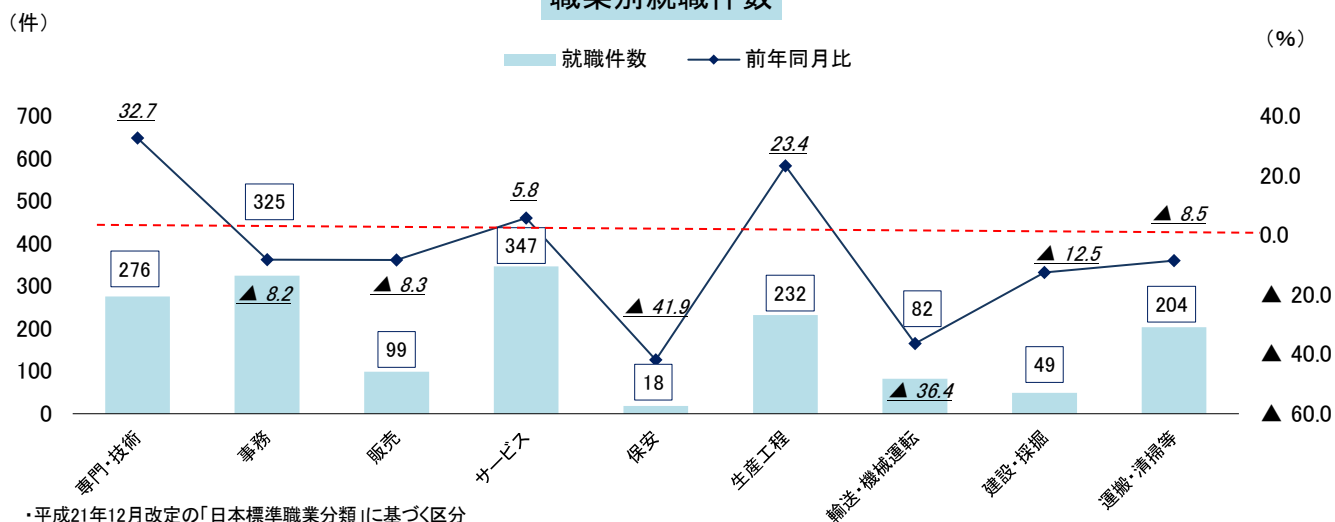
○ 就職件数 1,718件（前年同月比▲0.5%、9件減）同比9か月連続の減少

・ 45歳以上の中高年齢者 1,033件（同比▲0.5%、5件減）同比3か月連続の減少

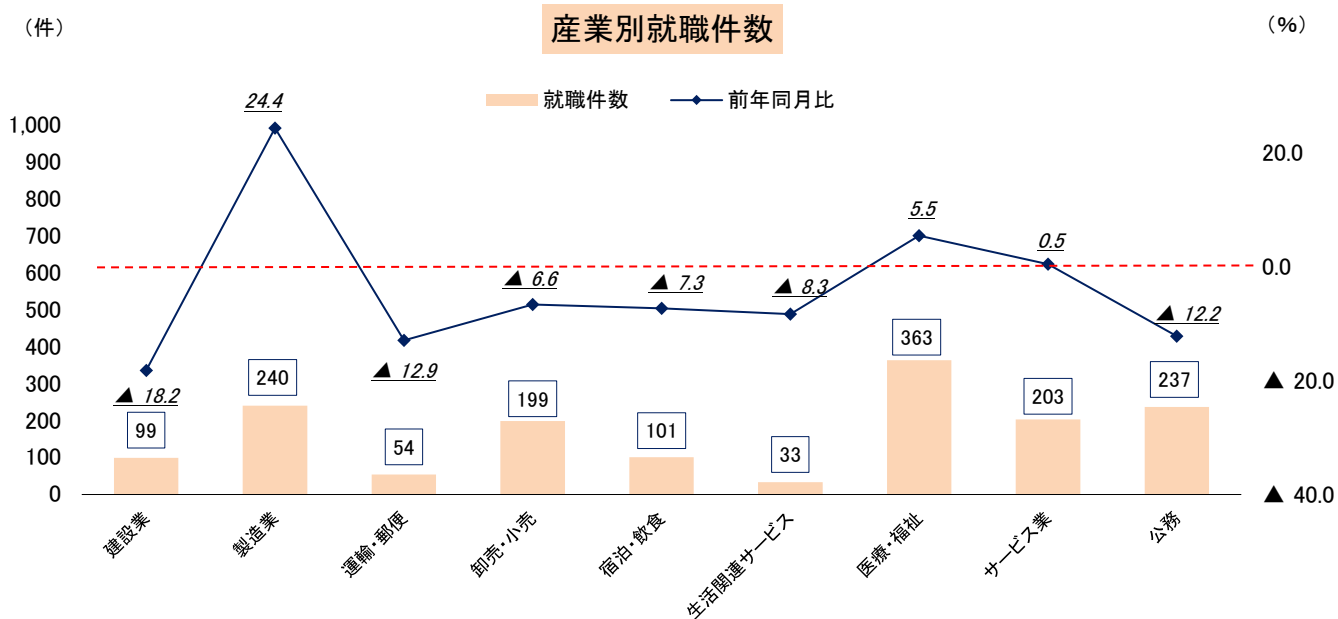
・ 65歳以上 258件（同比+2.4%、6件増）同比2か月ぶりの増加

・ 雇用保険受給者 419件（同比+15.7%、57件増）同比2か月連続の増加

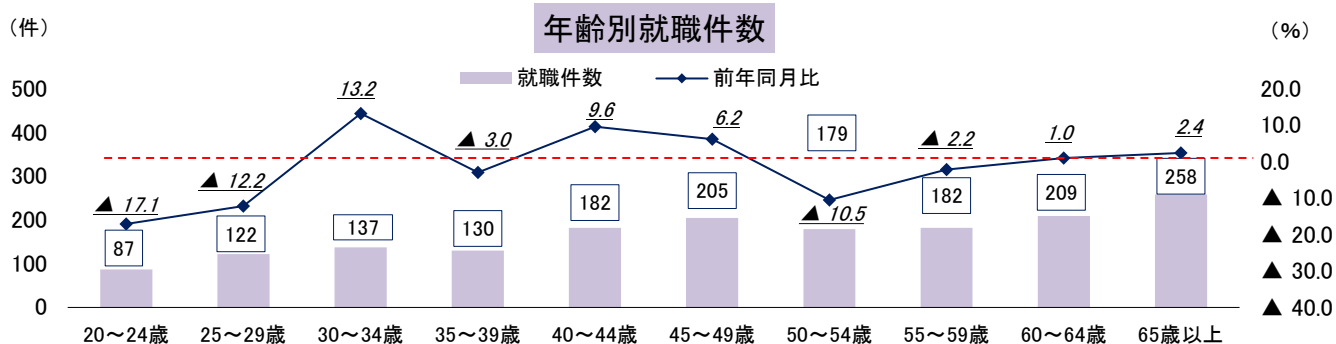
### 職業別就職件数



### 産業別就職件数



### 年齢別就職件数



（注）各数値は全て原数値

# 令和7年4月の職業別求人・求職バランスシート(就職件数含む)

秋田労働局

項 目	常用				フルタイム			パートタイム		
	有 効 求 人 数	有 効 求 職 者 数	就 職 件 数	有 効 求 人 倍 率	有 効 求 人 数	有 効 求 職 者 数	有 効 求 人 倍 率	有 効 求 人 数	有 効 求 職 者 数	有 効 求 人 倍 率
職 業 計	18,303	17,033	1,618	1.07	12,974	9,871	1.31	5,329	7,162	0.74
A管理的職業従事者	51	28	3	1.82	51	20	2.55	0	8	0.00
B専門的・技術的職業従事者	3,540	2,082	268	1.70	2,866	1,303	2.20	674	779	0.87
09建築・土木・測量技術者(建築・土木施工管理技術者等)	800	125	12	6.40	800	96	8.33	0	29	0.00
10情報処理・通信技術者(システムエンジニア、プログラマー等)	156	124	4	1.26	151	109	1.39	5	15	0.33
13保健師、助産師、看護師	953	496	50	1.92	720	259	2.78	233	237	0.98
14医療技術者(理学療法士、作業療法士、歯科技工士等)	331	107	11	3.09	257	77	3.34	74	30	2.47
16社会福祉専門職業従事者(保育士、介護士、福祉施設指導員等)	622	495	60	1.26	463	289	1.60	159	206	0.77
C事務従事者	1,834	4,093	304	0.45	1,246	2,614	0.48	588	1,479	0.40
25一般事務従事者(庶務・医療事務員、コールセンターオペレーター等)	1,256	3,588	254	0.35	843	2,278	0.37	413	1,310	0.32
26会計事務従事者(経理・会計事務員等)	165	201	16	0.82	118	141	0.84	47	60	0.78
D販売従事者	1,540	1,042	89	1.48	963	585	1.65	577	457	1.26
32商品販売従事者	890	761	66	1.17	350	346	1.01	540	415	1.30
34営業職業従事者	618	247	22	2.50	601	216	2.78	17	31	0.55
Eサービス職業従事者	4,039	2,137	333	1.89	2,071	1,080	1.92	1,968	1,057	1.86
36介護サービス職業従事者(ホームヘルパー、看護助手等)	1,482	703	128	2.11	973	445	2.19	509	258	1.97
38生活衛生サービス職業従事者(理・美容師等)	263	67	7	3.93	175	36	4.86	88	31	2.84
39飲食物調理従事者	916	687	105	1.33	408	259	1.58	508	428	1.19
40接客・給仕職業従事者	869	307	38	2.83	237	164	1.45	632	143	4.42
F保安職業従事者	622	125	18	4.98	485	67	7.24	137	58	2.36
G農林漁業従事者	363	251	78	1.45	237	153	1.55	126	98	1.29
H生産工程従事者	2,150	1,691	217	1.27	1,820	1,235	1.47	330	456	0.72
52製品製造・加工処理従事者(溶接工、板金工、金属製品製造工等)	399	192	32	2.08	379	163	2.33	20	29	0.69
53製品製造・加工処理従事者(食料品・衣服・木・紙製品製造工等)	759	569	97	1.33	517	324	1.60	242	245	0.99
54機械組立従事者(自動車・電気機器組立工等)	183	452	30	0.40	163	365	0.45	20	87	0.23
55機械整備・修理従事者(自動車・業務用機械器具整備修理工等)	443	115	15	3.85	432	95	4.55	11	20	0.55
I輸送・機械運転従事者	1,129	607	80	1.86	1,005	452	2.22	124	155	0.80
61自動車運転従事者(タクシー・大型トラック運転手等)	722	423	65	1.71	608	304	2.00	114	119	0.96
64定置・建設機械運転従事者(クレーン等建設機械運転工等)	387	151	13	2.56	380	123	3.09	7	28	0.25
J建設・採掘従事者	1,654	391	46	4.23	1,620	333	4.86	34	58	0.59
66建設従事者(大工、左官等)	345	107	7	3.22	341	88	3.88	4	19	0.21
67電気工事従事者(通信機器工事・保守作業員等)	242	68	5	3.56	241	57	4.23	1	11	0.09
68土木作業従事者(コンクリート・造園・土木作業員等)	831	171	24	4.86	810	147	5.51	21	24	0.88
K運搬・清掃・包装等従事者	1,381	2,779	182	0.50	610	1,068	0.57	771	1,711	0.45
70運搬従事者(倉庫作業員、宅配便仕分け作業員等)	473	611	34	0.77	335	432	0.78	138	179	0.77
71清掃従事者	514	655	91	0.78	139	136	1.02	375	519	0.72
※分類不能の職業(職種検討中の方等)	0	1,807	0	0.00	0	961	0.00	0	846	0.00
IT関連計	515	440	34	1.17	449	327	1.37	66	113	0.58
福祉関連計	2,970	1,474	222	2.01	2,119	897	2.36	851	577	1.47
介護関連小計	1,898	909	168	2.09	1,310	594	2.21	588	315	1.87
その他小計	1,072	565	54	1.90	809	303	2.67	263	262	1.00

(注)・IT関連計の数値は、専門的・技術的職業従事者、事務従事者、生産工程従事者、建設・採掘従事者の同関連職業の合計

・福祉関連、介護関連計の数値は、専門的・技術的職業従事者、サービスの職業従事者の同関連職業の合計

・令和5年7月改定の「日本標準職業分類」に基づく区分

# 令和6年4月・7年4月の職業別求人・求職バランスシート

項 目	令和6年4月			令和7年4月		
	有効求人数	有効求職者数	有効求人倍率	有効求人数	有効求職者数	有効求人倍率
職 業 計	18,971	16,820	1.13	18,303	17,033	1.07
A管理的職業従事者	46	26	1.77	51	28	1.82
B専門的・技術的職業従事者	3,298	1,934	1.71	3,540	2,082	1.70
09建築・土木・測量技術者(建築・土木施工管理技術者等)	771	106	7.27	800	125	6.40
10情報処理・通信技術者(システムエンジニア、プログラマー等)	178	124	1.44	156	124	1.26
13保健師、助産師、看護師	805	492	1.64	953	496	1.92
14医療技術者(理学療法士、作業療法士、歯科技工士等)	321	88	3.65	331	107	3.09
16社会福祉専門職業従事者(保育士、介護士、福祉施設指導員等)	546	456	1.20	622	495	1.26
C事務従事者	1,784	3,781	0.47	1,834	4,093	0.45
25一般事務従事者(庶務・医療事務員、コールセンターオペレーター等)	1,246	3,341	0.37	1,256	3,588	0.35
26会計事務従事者(経理・会計事務員等)	151	195	0.77	165	201	0.82
D販売従事者	1,890	955	1.98	1,540	1,042	1.48
32商品販売従事者	1,166	711	1.64	890	761	1.17
34営業職業従事者	677	224	3.02	618	247	2.50
Eサービス職業従事者	4,392	1,947	2.26	4,039	2,137	1.89
36介護サービス職業従事者(ホームヘルパー、看護助手等)	1,437	642	2.24	1,482	703	2.11
38生活衛生サービス職業従事者(理・美容師等)	256	76	3.37	263	67	3.93
39飲食物調理従事者	1,114	579	1.92	916	687	1.33
40接客・給仕職業従事者	1,118	292	3.83	869	307	2.83
F保安職業従事者	657	131	5.02	622	125	4.98
G農林漁業従事者	366	263	1.39	363	251	1.45
H生産工程従事者	2,367	1,587	1.49	2,150	1,691	1.27
52製品製造・加工処理従事者(溶接工、板金工、金属製品製造工等)	434	193	2.25	399	192	2.08
53製品製造・加工処理従事者(食料品・衣服・木・紙製品製造工等)	946	439	2.15	759	569	1.33
54機械組立従事者(自動車・電気機器組立工等)	230	452	0.51	183	452	0.40
55機械整備・修理従事者(自動車・業務用機械器具整備修理工等)	413	121	3.41	443	115	3.85
I輸送・機械運転従事者	1,140	705	1.62	1,129	607	1.86
61自動車運転従事者(タクシー・大型トラック運転手等)	730	483	1.51	722	423	1.71
64定置・建設機械運転従事者(クレーン等建設機械運転工等)	371	189	1.96	387	151	2.56
J建設・採掘従事者	1,655	390	4.24	1,654	391	4.23
66建設従事者(大工、左官等)	379	95	3.99	345	107	3.22
67電気工事従事者(通信機器工事・保守作業員等)	233	72	3.24	242	68	3.56
68土木作業従事者(コンクリート・造園・土木作業員等)	795	174	4.57	831	171	4.86
K運搬・清掃・包装等従事者	1,376	2,634	0.52	1,381	2,779	0.50
70運搬従事者(倉庫作業員、宅配便仕分け作業員等)	389	604	0.64	473	611	0.77
71清掃従事者	630	566	1.11	514	655	0.78
※分類不能の職業(職種検討中の方等)	0	2,467	0.00	0	1,807	0.00
IT関連計	534	383	1.39	515	440	1.17
福祉関連計	2,704	1,349	2.00	2,970	1,474	2.01
介護関連小計	1,787	796	2.24	1,898	909	2.09
その他小計	917	553	1.66	1,072	565	1.90

(注)・IT関連計の数値は、専門的・技術的職業従事者、事務従事者、生産工程従事者、建設・採掘従事者の同関連職業の合計

・福祉関連、介護関連計の数値は、専門的・技術的職業従事者、サービスの職業従事者の同関連職業の合計

・令和5年7月改定の「日本標準職業分類」に基づく区分

# 一般職業紹介状況

## 付属資料

令和7年4月

秋田労働局職業安定部  
職業安定課

# 付属資料目次

1 概 況	
秋田県の受理地別有効求人倍率(季節調整値)一覧	1
秋田県の就業地別有効求人倍率(季節調整値)一覧	2
受理地別求人倍率と就業地別求人倍率【参考統計】	3
2 求職者の動向 及び 3 就職及び求人充足の動向(全数)	
一般職業紹介状況(新規学卒者を除きパートタイムを含む)	4
雇用形態別常用職業紹介状況(新規学卒者を除く)	5
総括表1-1 職業紹介主要指標の推移(全数)	6
総括表1-2 職業紹介主要指標の推移(常用)	7
総括表1-3 職業紹介主要指標の推移(常用(パートを除く))	8
総括表2-1 新規・有効求人倍率の推移	9
総括表2-2 常用(パートを除く)求人倍率の推移	10
第2表 態様別等新規求職者の動向(常用)	11
第3表 就職状況(全数)	12
第4表 65歳以上の職業紹介状況(全数)	13
第5表 正社員の職業紹介状況	14
4 求人の動向(全数)	
第6表 産業別新規求人の動向(全数)	15

(注)ハローワークインターネットサービスの機能拡充に伴い、令和3年9月以降の数値には、ハローワークに来所せず、オンライン上で求職登録した求職者数や、求職者がハローワークインターネットサービスの求人に直接応募した就職件数等が含まれている。

【令和7年1月改定】秋田県の受理地別有効求人倍率（季節調整値）一覧

西暦	和暦	1月	2月	3月	4月	5月	6月	7月	8月	9月	10月	11月	12月	年計	年度計	主な出来事
1963年	S38年	0.20	0.16	0.09	0.21	0.23	0.32	0.28	0.24	0.18	0.18	0.16	0.16	0.20	0.20	←オリンピック景気（37.10～39.10 24か月）
1964年	S39年	0.15	0.17	0.15	0.18	0.22	0.21	0.20	0.17	0.21	0.22	0.18	0.17	0.18	0.18	←証券不況（39.10～40.10 12か月）
1965年	S40年	0.17	0.17	0.15	0.14	0.14	0.12	0.11	0.15	0.17	0.18	0.16	0.12	0.15	0.15	←いざなぎ景気（40.10～45.7 57か月）
1966年	S41年	0.11	0.12	0.21	0.21	0.18	0.13	0.17	0.21	0.22	0.21	0.18	0.18	0.18	0.19	
1967年	S42年	0.17	0.16	0.19	0.18	0.19	0.19	0.24	0.23	0.23	0.21	0.23	0.20	0.20	0.22	
1968年	S43年	0.22	0.23	0.27	0.23	0.23	0.20	0.22	0.22	0.21	0.20	0.22	0.22	0.23	0.23	
1969年	S44年	0.23	0.26	0.25	0.23	0.25	0.23	0.20	0.20	0.23	0.26	0.27	0.30	0.24	0.25	
1970年	S45年	0.27	0.26	0.22	0.23	0.21	0.26	0.26	0.28	0.28	0.26	0.25	0.26	0.25	0.25	←ニクソン不況（45.7～46.12 17か月）
1971年	S46年	0.27	0.26	0.21	0.19	0.20	0.22	0.23	0.25	0.23	0.24	0.22	0.24	0.22	0.22	
1972年	S47年	0.21	0.21	0.23	0.21	0.22	0.17	0.19	0.19	0.19	0.21	0.22	0.29	0.21	0.22	
1973年	S48年	0.35	0.35	0.26	0.31	0.41	0.41	0.41	0.37	0.41	0.40	0.37	0.38	0.36	0.37	
1974年	S49年	0.44	0.33	0.27	0.41	0.47	0.38	0.28	0.27	0.25	0.28	0.29	0.24	0.33	0.30	
1975年	S50年	0.24	0.23	0.22	0.27	0.35	0.24	0.18	0.17	0.16	0.16	0.18	0.20	0.23	0.22	←ミニ回復（50.3～52.1 22か月）
1976年	S51年	0.20	0.22	0.22	0.20	0.23	0.25	0.31	0.39	0.33	0.30	0.25	0.22	0.24	0.24	
1977年	S52年	0.20	0.22	0.20	0.24	0.22	0.21	0.23	0.24	0.22	0.19	0.17	0.17	0.20	0.20	
1978年	S53年	0.16	0.18	0.22	0.20	0.18	0.20	0.20	0.21	0.21	0.22	0.22	0.21	0.20	0.20	
1979年	S54年	0.20	0.21	0.21	0.23	0.23	0.23	0.23	0.25	0.24	0.26	0.26	0.25	0.23	0.23	
1980年	S55年	0.24	0.23	0.21	0.24	0.23	0.25	0.23	0.22	0.23	0.21	0.20	0.22	0.23	0.22	←第2次石油危機（世界同時不況） （55.2～58.2 36か月）
1981年	S56年	0.22	0.20	0.20	0.18	0.21	0.27	0.28	0.27	0.26	0.26	0.26	0.27	0.24	0.26	
1982年	S57年	0.26	0.26	0.29	0.23	0.24	0.23	0.25	0.25	0.25	0.26	0.24	0.24	0.25	0.25	
1983年	S58年	0.26	0.29	0.26	0.26	0.29	0.29	0.31	0.30	0.31	0.32	0.33	0.34	0.30	0.32	←ハイテク景気（58.2～60.6 28か月）
1984年	S59年	0.34	0.41	0.35	0.35	0.34	0.34	0.34	0.34	0.35	0.36	0.35	0.36	0.35	0.36	
1985年	S60年	0.37	0.42	0.36	0.34	0.34	0.34	0.33	0.33	0.32	0.33	0.33	0.31	0.34	0.33	
1986年	S61年	0.33	0.33	0.33	0.34	0.35	0.37	0.36	0.37	0.39	0.36	0.37	0.38	0.36	0.37	
1987年	S62年	0.37	0.39	0.39	0.40	0.42	0.43	0.46	0.49	0.56	0.56	0.59	0.65	0.47	0.55	
1988年	S63年	0.66	0.68	0.70	0.69	0.70	0.71	0.75	0.75	0.76	0.79	0.79	0.85	0.73	0.78	
1989年	S64年	0.88	0.86	0.85	0.86	0.89	0.96	0.93	0.93	0.95	0.97	1.00	1.00	0.91	0.95	
1990年	H2年	0.97	1.01	1.01	1.04	1.03	1.05	1.06	1.05	1.03	1.04	1.01	1.01	1.02	1.03	
1991年	H3年	1.05	1.02	1.05	1.03	0.97	0.99	1.01	1.00	1.00	0.96	1.00	0.96	0.99	0.97	
1992年	H4年	0.95	0.95	0.92	0.85	0.76	0.77	0.81	0.80	0.80	0.79	0.77	0.76	0.82	0.78	←第1次平成不況（3.2～5.10 32か月）
1993年	H5年	0.77	0.79	0.78	0.76	0.75	0.77	0.75	0.75	0.73	0.72	0.71	0.70	0.75	0.72	←カンフル景気（5.10～9.5 43か月）
1994年	H6年	0.69	0.68	0.68	0.68	0.66	0.67	0.69	0.70	0.73	0.72	0.74	0.75	0.70	0.72	
1995年	H7年	0.77	0.79	0.79	0.79	0.81	0.81	0.78	0.77	0.75	0.75	0.75	0.74	0.78	0.76	
1996年	H8年	0.71	0.71	0.75	0.75	0.77	0.80	0.80	0.80	0.82	0.84	0.85	0.87	0.79	0.83	
1997年	H9年	0.88	0.87	0.87	0.87	0.87	0.87	0.88	0.87	0.84	0.83	0.83	0.81	0.86	0.82	
1998年	H10年	0.76	0.72	0.68	0.62	0.62	0.58	0.55	0.54	0.54	0.51	0.50	0.49	0.59	0.54	←第2次平成不況（9.5～11.1 20か月）
1999年	H11年	0.50	0.50	0.53	0.50	0.49	0.48	0.48	0.50	0.52	0.52	0.52	0.53	0.50	0.51	←IT景気（11.1～12.11 22か月）
2000年	H12年	0.53	0.53	0.54	0.55	0.58	0.59	0.59	0.60	0.61	0.60	0.61	0.61	0.58	0.59	←第3次平成不況（12.11～14.1 14か月）
2001年	H13年	0.61	0.60	0.57	0.53	0.51	0.48	0.45	0.43	0.40	0.39	0.38	0.37	0.47	0.42	
2002年	H14年	0.36	0.36	0.38	0.40	0.43	0.42	0.42	0.42	0.42	0.43	0.43	0.42	0.41	0.42	
2003年	H15年	0.44	0.43	0.44	0.43	0.43	0.43	0.42	0.44	0.46	0.49	0.52	0.54	0.45	0.48	
2004年	H16年	0.55	0.54	0.55	0.56	0.58	0.59	0.62	0.64	0.64	0.64	0.61	0.58	0.59	0.60	
2005年	H17年	0.57	0.60	0.59	0.58	0.57	0.54	0.53	0.54	0.54	0.54	0.54	0.58	0.56	0.57	
2006年	H18年	0.64	0.62	0.60	0.60	0.61	0.62	0.62	0.62	0.61	0.62	0.63	0.65	0.62	0.62	
2007年	H19年	0.63	0.61	0.62	0.61	0.62	0.63	0.62	0.63	0.62	0.60	0.60	0.59	0.61	0.61	
2008年	H20年	0.59	0.60	0.60	0.59	0.56	0.52	0.50	0.48	0.46	0.44	0.40	0.37	0.51	0.43	
2009年	H21年	0.34	0.32	0.30	0.29	0.29	0.29	0.28	0.28	0.32	0.34	0.32	0.32	0.31	0.32	←世界金融不況（20.2～21.3 13か月）
2010年	H22年	0.36	0.37	0.39	0.39	0.41	0.42	0.44	0.45	0.45	0.46	0.47	0.47	0.42	0.45	
2011年	H23年	0.48	0.50	0.50	0.49	0.48	0.51	0.54	0.56	0.57	0.58	0.60	0.62	0.53	0.57	
2012年	H24年	0.64	0.63	0.65	0.68	0.70	0.70	0.69	0.70	0.69	0.69	0.68	0.70	0.68	0.69	
2013年	H25年	0.67	0.68	0.69	0.69	0.69	0.70	0.71	0.72	0.74	0.76	0.78	0.80	0.72	0.76	
2014年	H26年	0.84	0.86	0.88	0.88	0.88	0.89	0.90	0.91	0.91	0.95	0.96	0.99	0.90	0.94	←景気拡大期（24.12～30.10 71か月）
2015年	H27年	1.01	1.01	1.02	1.02	1.03	1.02	1.07	1.09	1.08	1.09	1.09	1.08	1.05	1.07	
2016年	H28年	1.08	1.09	1.08	1.11	1.14	1.16	1.21	1.20	1.21	1.20	1.24	1.26	1.16	1.21	
2017年	H29年	1.28	1.27	1.29	1.30	1.34	1.36	1.36	1.37	1.40	1.42	1.44	1.45	1.35	1.41	
2018年	H30年	1.49	1.48	1.54	1.54	1.51	1.52	1.54	1.54	1.55	1.55	1.53	1.53	1.52	1.53	
2019年	R1年	1.53	1.54	1.52	1.52	1.50	1.49	1.46	1.45	1.44	1.50	1.46	1.47	1.48	1.45	←景気後退期（30.10～R2.5 19か月）
2020年	R2年	1.42	1.39	1.38	1.35	1.27	1.24</									

（注） 1. 季節調整値は、昭和38年から統計調査対象としている。  
2. 令和6年12月以前の季節調整値は、令和7年1月公表時に改定されている。  
3. 年計及び年度計は原数値



【令和7年1月改定】秋田県の就業地別有効求人倍率（季節調整値）一覧

西暦	和暦	1月	2月	3月	4月	5月	6月	7月	8月	9月	10月	11月	12月	年計	年度計	主な出来事
1963年	S38年															
1964年	S39年															
1965年	S40年															
1966年	S41年															
1967年	S42年															
1968年	S43年															
1969年	S44年															
1970年	S45年															
1971年	S46年															
1972年	S47年															
1973年	S48年															
1974年	S49年															
1975年	S50年															
1976年	S51年															
1977年	S52年															
1978年	S53年															
1979年	S54年															
1980年	S55年															
1981年	S56年															
1982年	S57年															
1983年	S58年															
1984年	S59年															
1985年	S60年															
1986年	S61年															
1987年	S62年															
1988年	S63年															
1989年	S64年															
1990年	H2年															
1991年	H3年															
1992年	H4年															
1993年	H5年															
1994年	H6年															
1995年	H7年															
1996年	H8年															
1997年	H9年															
1998年	H10年															
1999年	H11年															
2000年	H12年															
2001年	H13年															
2002年	H14年															
2003年	H15年															
2004年	H16年															
2005年	H17年		0.59	0.60	0.61	0.60	0.56	0.57	0.57	0.56	0.56	0.56	0.60			
2006年	H18年	0.66	0.63	0.62	0.63	0.64	0.65	0.65	0.64	0.64	0.65	0.67	0.67			
2007年	H19年	0.66	0.64	0.65	0.66	0.67	0.67	0.66	0.67	0.65	0.63	0.62	0.62			
2008年	H20年	0.62	0.62	0.61	0.61	0.59	0.55	0.52	0.50	0.49	0.47	0.43	0.40			←世界金融不況（20.2～21.3 13か月）
2009年	H21年	0.36	0.34	0.32	0.31	0.30	0.31	0.29	0.30	0.34	0.36	0.34	0.34			
2010年	H22年	0.38	0.40	0.41	0.41	0.42	0.44	0.46	0.46	0.46	0.48	0.49	0.48			
2011年	H23年	0.49	0.53	0.52	0.50	0.49	0.51	0.56	0.58	0.59	0.61	0.62	0.64			←H23.3.11東日本大震災
2012年	H24年	0.67	0.65	0.68	0.72	0.73	0.74	0.73	0.73	0.72	0.71	0.70	0.72			←景気後退期（24.3～24.11 8か月）
2013年	H25年	0.69	0.70	0.72	0.73	0.73	0.73	0.74	0.75	0.78	0.80	0.82	0.85			←景気拡大期（24.12～30.10 71か月）
2014年	H26年	0.88	0.90	0.90	0.90	0.91	0.92	0.92	0.93	0.93	0.96	0.98	1.00			
2015年	H27年	1.04	1.04	1.04	1.03	1.04	1.05	1.08	1.10	1.11	1.12	1.13	1.13			
2016年	H28年	1.04	1.14	1.15	1.18	1.22	1.24	1.25	1.25	1.26	1.28	1.30	1.31			
2017年	H29年	1.34	1.35	1.37	1.38	1.40	1.43	1.45	1.47	1.50	1.50	1.53	1.54			
2018年	H30年	1.59	1.58	1.61	1.62	1.60	1.62	1.64	1.64	1.64	1.65	1.64	1.64			←景気後退期（30.10～R2.5 19か月）
2019年	R1年	1.64	1.64	1.64	1.64	1.61	1.60	1.57	1.56	1.55	1.59	1.57	1.59			
2020年	R2年	1.52	1.48	1.45	1.42	1.34	1.30	1.29	1.28	1.29	1.29	1.31	1.35			
2021年	R3年	1.40	1.40	1.43	1.45	1.52	1.56	1.63	1.63	1.63	1.61	1.54	1.57			
2022年	R4年	1.62	1.62	1.63	1.65	1.65	1.64	1.64	1.65	1.64	1.64	1.65	1.66			
2023年	R5年	1.62	1.56	1.50	1.51	1.51	1.53	1.50	1.49	1.47	1.47	1.44	1.44			<div>は景気後退期</div>
2024年	R6年	1.43	1.42	1.44	1.46	1.44	1.41	1.41	1.41	1.41	1.41	1.41	1.40			
2025年	R7年	1.40	1.39	1.40	1.38											

（注） 1. 季節調整値は、昭和38年から統計調査対象としている。  
2. 令和6年12月以前の季節調整値は、令和7年1月公表時に改定されている。  
3. 年計及び年度計は原数値



受理地別求人倍率と就業地別求人倍率(令和7年4月分)

秋田労働局職業安定課

		能代	大館	鷹巣	鹿角	県北計	秋田	男鹿	本荘	中央計	大曲	角館	横手	湯沢	県南計	秋田県計	秋田県計 (季調値)
受 理 地	有効求職者数	1,315	1,350	585	621	3,871	6,460	544	1,709	8,713	1,599	436	1,620	1,124	4,779	17,363	15,772
	常用	1,287	1,338	565	602	3,792	6,406	530	1,677	8,613	1,532	416	1,583	1,097	4,628	17,033	
	有効求人数	1,692	1,673	512	677	4,554	8,125	472	1,802	10,399	1,658	413	1,655	871	4,597	19,550	19,437
	常用	1,657	1,601	476	652	4,386	7,597	429	1,667	9,693	1,514	385	1,515	810	4,224	18,303	
	有効求人倍率	1.29	1.24	0.88	1.09	1.18	1.26	0.87	1.05	1.19	1.04	0.95	1.02	0.77	0.96	1.13	1.23
	常用	1.29	1.20	0.84	1.08	1.16	1.19	0.81	0.99	1.13	0.99	0.93	0.96	0.74	0.91	1.07	
就 業 地	有効求職者数	1,315	1,350	585	621	3,871	6,460	544	1,709	8,713	1,599	436	1,620	1,124	4,779	17,363	15,772
	常用	1,287	1,338	565	602	3,792	6,406	530	1,677	8,613	1,532	416	1,583	1,097	4,628	17,033	
	有効求人数	2,019	1,960	640	802	5,421	8,217	542	2,215	10,974	1,883	512	2,079	1,041	5,515	21,910	21,814
	常用	1,960	1,831	593	769	5,153	7,543	525	2,040	10,108	1,720	456	1,924	934	5,034	20,295	
	有効求人倍率	1.54	1.45	1.09	1.29	1.40	1.27	1.00	1.30	1.26	1.18	1.17	1.28	0.93	1.15	1.26	1.38
	常用	1.52	1.37	1.05	1.28	1.36	1.18	0.99	1.22	1.17	1.12	1.10	1.22	0.85	1.09	1.19	
有効求人数差		327	287	128	125	867	92	70	413	575	225	99	424	170	918	2,360	2,377
(就業-受理)	常用	303	230	117	117	767	▲ 54	96	373	415	206	71	409	124	810	1,992	
有効求人倍率差		0.25	0.21	0.21	0.20	0.22	0.01	0.13	0.25	0.07	0.14	0.22	0.26	0.16	0.19	0.13	0.15
(就業-受理)	常用	0.23	0.17	0.21	0.20	0.20	▲ 0.01	0.18	0.23	0.04	0.13	0.17	0.26	0.11	0.18	0.12	

\* 全国のハローワークで受理した求人で、就業地が秋田県内となっている求人数から求人倍率を算定。

\* 有効求職者数及び受理地別有効求人数は職業紹介業務統計(秋田労働局)による。

\* 就業地別有効求人数は厚生労働省特別集計による。

\* 最右列以外の各数値は原数値である。

一般職業紹介状況(新規学卒者を除きパートタイムを含む)

令和7年4月

年 月		7年 4月	7年 3月	6年 4月	対 前 月 増減率、差 (%、ポイント)	対前年同月 増減率、差 (%、ポイント)
項 目						
全 数	1 月間有効求職者数 (人)	17,363	16,856	17,201	—	0.9
	季節調整値	15,772	15,370	15,618	2.6	—
	2 新規求職申込件数 (件)	5,286	4,088	5,180	—	2.0
	3 月間有効求人数 (人)	19,550	20,575	20,436	—	▲ 4.3
	季節調整値	19,437	19,224	20,371	1.1	—
	4 新規求人数 (人)	7,466	7,521	7,719		▲ 3.3
	5 就職件数 (件)	1,718	2,433	1,727		▲ 0.5
	6 充足数 (人)	1,667	2,379	1,667		0.0
	7 有効求人倍率(3/1) (倍)	1.13	1.22	1.19		▲ 0.06
	季節調整値	1.23	1.25	1.30	▲ 0.02	—
常 用	8 新規求人倍率(4/2) (倍)	1.41	1.84	1.49	—	▲ 0.08
	季節調整値	1.96	1.94	2.06	0.02	—
	9 就職率(5/2×100) (%)	32.5	59.5	33.3	—	▲ 0.8
	10 充足率(6/4×100) (%)	22.3	31.6	21.6	—	0.7
	11 月間有効求職者数 (人)	17,033	16,236	16,820		1.3
	12 新規求職申込件数 (件)	5,144	4,014	5,003		2.8
	13 月間有効求人数 (人)	18,303	19,002	18,971		▲ 3.5
	14 新規求人数 (人)	7,000	6,867	7,119		▲ 1.7
	15 就職件数 (件)	1,618	2,265	1,582		2.3
	16 充足数 (人)	1,579	2,234	1,535		2.9
用	17 有効求人倍率(13/11) (倍)	1.07	1.17	1.13		▲ 0.06
	18 新規求人倍率(14/12) (倍)	1.36	1.71	1.42		▲ 0.06
	19 就職率(15/12×100) (%)	31.5	56.4	31.6		▲ 0.1
	20 充足率(16/14×100) (%)	22.6	32.5	21.6		1.0

(注) 1. 季節調整値以外の各数値は原数値である。

2. 季節調整法はセンサス局法Ⅱ (X-12-ARIMA) による。なお、令和6年12月以前の季節調整値は、令和7年1月分公表時に改定されている。

3. ▲は減少である。

雇用形態別常用職業紹介状況（新規学卒者を除く）

令和7年4月

年 月		7年 4月	7年 3月	6年 4月	対前年同月 増減率、差 (%、ポイント)
項 目					
パート タイムを 除く常用	1 月間有効求職者数(人)	9,871	9,650	10,092	▲ 2.2
	2 新規求職申込件数(件)	2,867	2,425	2,891	▲ 0.8
	3 月間有効求人数(人)	12,974	13,050	13,170	▲ 1.5
	4 新規求人数(人)	4,916	4,632	4,750	3.5
	5 就職件数(件)	884	964	884	0.0
	6 充足数(人)	868	946	861	0.8
	7 有効求人倍率(3/1)(倍)	1.31	1.35	1.30	0.01
	8 新規求人倍率(4/2)(倍)	1.71	1.91	1.64	0.07
	9 就職率(5/2×100)(%)	30.8	39.8	30.6	0.2
	10 充足率(6/4×100)(%)	17.7	20.4	18.1	▲ 0.4
正 社 員	11 月間有効求人数(人)	11,213	11,155	11,314	▲ 0.9
	12 新規求人数(人)	4,252	3,878	4,002	6.2
	13 就職件数(件)	711	699	696	2.2
	14 充足数(人)	705	681	682	3.4
	15 有効求人倍率(11/1)(倍)	1.14	1.16	1.12	0.02
	16 充足率(14/12×100)(%)	16.6	17.6	17.0	▲ 0.4
常用 的パート タイム	17 月間有効求職者数(人)	7,162	6,586	6,728	6.5
	18 新規求職申込件数(件)	2,277	1,589	2,112	7.8
	19 月間有効求人数(人)	5,329	5,952	5,801	▲ 8.1
	20 新規求人数(人)	2,084	2,235	2,369	▲ 12.0
	21 就職件数(件)	734	1,301	698	5.2
	22 充足数(人)	711	1,288	674	5.5
	23 有効求人倍率(19/17)(倍)	0.74	0.90	0.86	▲ 0.12
	24 新規求人倍率(20/18)(倍)	0.92	1.41	1.12	▲ 0.20
	25 就職率(21/18×100)(%)	32.2	81.9	33.0	▲ 0.8
	26 充足率(22/20×100)(%)	34.1	57.6	28.5	5.6

(注) 1. 各数値は全て原数値である。  
2. 正社員の有効求人倍率は正社員の月間有効求人数をパートタイムを除く常用の月間有効求職者数で除して算出しているが、パートタイムを除く常用の有効求職者数には派遣労働者や契約社員を希望する者も含まれるため、厳密な意味での正社員有効求人倍率より低い値となる。  
3. ▲は減少である。

総括表1－1

## 職業紹介主要指標の推移（全数）

	新規求人		有効求人		新規求職		有効求職		有効求人倍率	
	全 数	パート	全 数	パート	全 数	パート	全 数	パート	原数値	季節調整値
令和4年度	101,776	37,297	278,359	99,607	46,392	15,253	187,425	68,583	1.49	
令和5年度	90,887	31,353	249,887	84,115	45,649	15,473	189,067	70,707	1.32	
令和6年度	86,293	28,538	236,908	75,208	44,389	15,692	188,597	73,150	1.26	
5年4～6月	22,954	7,723	63,167	21,038	12,415	4,487	50,109	19,441	1.26	1.37
7～9月	22,183	7,449	62,126	20,546	9,621	3,037	44,868	16,655	1.38	1.33
10～12月	21,565	7,311	61,214	20,656	10,376	3,290	44,562	16,449	1.37	1.30
6年1～3月	24,185	8,870	63,380	21,875	13,237	4,659	49,528	18,162	1.28	1.28
4～6月	21,585	7,096	59,950	19,259	12,350	4,671	50,782	20,261	1.18	1.28
7～9月	21,324	6,802	59,208	18,287	9,459	3,171	45,612	17,704	1.30	1.26
10～12月	20,582	6,572	57,997	18,217	10,175	3,301	44,082	16,777	1.32	1.25
7年1～3月	22,802	8,068	59,753	19,445	12,405	4,549	48,121	18,408	1.24	1.24
6年4月	7,719	2,740	20,436	6,725	5,180	2,126	17,201	6,782	1.19	1.30
5月	6,955	2,221	19,974	6,385	4,019	1,454	17,083	6,858	1.17	1.28
6月	6,911	2,135	19,540	6,149	3,151	1,091	16,498	6,621	1.18	1.26
7月	7,533	2,464	19,722	6,078	3,264	1,092	15,726	6,092	1.25	1.26
8月	6,920	2,181	19,640	6,020	3,000	995	14,999	5,831	1.31	1.25
9月	6,871	2,157	19,846	6,189	3,195	1,084	14,887	5,781	1.33	1.26
10月	7,832	2,726	19,897	6,373	3,625	1,249	15,065	5,809	1.32	1.25
11月	6,425	1,950	19,261	6,050	3,109	1,073	14,462	5,562	1.33	1.25
12月	6,325	1,896	18,839	5,794	3,441	979	14,555	5,406	1.29	1.24
7年1月	7,828	2,729	19,048	5,905	4,167	1,318	14,922	5,573	1.28	1.24
2月	7,453	2,819	20,130	6,715	4,150	1,622	16,343	6,168	1.23	1.23
3月	7,521	2,520	20,575	6,825	4,088	1,609	16,856	6,667	1.22	1.25
4月	7,466	2,357	19,550	6,034	5,286	2,298	17,363	7,223	1.13	1.23

	新規求人		有効求人		新規求職		有効求職		有効求人倍率	
	全 数	パート	全 数	パート	全 数	パート	全 数	パート	原数値	季節調整値
令和4年度	▲ 4.0	▲ 3.3	▲ 1.8	▲ 1.5	1.6	4.1	▲ 1.5	▲ 0.2	0.00	
令和5年度	▲ 10.7	▲ 15.9	▲ 10.2	▲ 15.6	▲ 1.6	1.4	0.9	3.1	▲ 0.17	
令和6年度	▲ 5.1	▲ 9.0	▲ 5.2	▲ 10.6	▲ 2.8	1.4	▲ 0.2	3.5	▲ 0.06	
5年4～6月	▲ 11.3	▲ 15.4	▲ 10.5	▲ 14.2	▲ 1.8	▲ 0.2	▲ 0.3	2.1	▲ 0.14	▲ 0.04
7～9月	▲ 11.9	▲ 15.6	▲ 11.7	▲ 16.2	▲ 1.0	1.5	0.0	1.1	▲ 0.19	▲ 0.03
10～12月	▲ 10.5	▲ 16.3	▲ 9.8	▲ 15.4	4.9	12.8	4.0	7.0	▲ 0.21	▲ 0.03
6年1～3月	▲ 9.2	▲ 16.4	▲ 8.8	▲ 16.3	▲ 6.4	▲ 3.9	0.1	2.6	▲ 0.13	▲ 0.02
4～6月	▲ 6.0	▲ 8.1	▲ 5.1	▲ 8.5	▲ 0.5	4.1	1.3	4.2	▲ 0.08	0.00
7～9月	▲ 3.9	▲ 8.7	▲ 4.7	▲ 11.0	▲ 1.7	4.4	1.7	6.3	▲ 0.08	▲ 0.03
10～12月	▲ 4.6	▲ 10.1	▲ 5.3	▲ 11.8	▲ 1.9	0.3	▲ 1.1	2.0	▲ 0.05	▲ 0.01
7年1～3月	▲ 5.7	▲ 9.0	▲ 5.7	▲ 11.1	▲ 6.3	▲ 2.4	▲ 2.8	1.4	▲ 0.04	▲ 0.01
6年4月	5.2	8.9	▲ 4.0	▲ 6.7	1.0	0.8	0.3	1.8	▲ 0.05	0.01
5月	▲ 2.0	▲ 6.5	▲ 4.2	▲ 8.4	1.7	9.3	2.4	5.4	▲ 0.08	▲ 0.02
6月	▲ 18.9	▲ 24.6	▲ 7.1	▲ 10.3	▲ 5.5	4.2	1.4	5.5	▲ 0.11	▲ 0.02
7月	6.2	1.6	▲ 4.3	▲ 11.0	10.1	19.7	3.8	8.4	▲ 0.11	0.00
8月	▲ 6.2	▲ 10.1	▲ 6.3	▲ 13.3	▲ 7.4	▲ 3.9	1.3	5.9	▲ 0.11	▲ 0.01
9月	▲ 10.9	▲ 17.0	▲ 3.4	▲ 8.6	▲ 6.4	▲ 0.6	▲ 0.1	4.6	▲ 0.05	0.01
10月	▲ 3.9	▲ 6.7	▲ 6.0	▲ 10.1	▲ 2.1	▲ 3.1	▲ 0.4	3.7	▲ 0.08	▲ 0.01
11月	▲ 5.2	▲ 15.4	▲ 6.0	▲ 13.7	▲ 5.6	▲ 1.3	▲ 2.5	0.4	▲ 0.05	0.00
12月	▲ 4.8	▲ 9.0	▲ 3.6	▲ 11.7	1.9	7.1	▲ 0.4	1.8	▲ 0.05	▲ 0.01
7年1月	▲ 4.3	▲ 4.7	▲ 4.8	▲ 11.4	▲ 6.0	▲ 4.1	▲ 1.7	2.8	▲ 0.04	0.00
2月	▲ 10.5	▲ 15.3	▲ 6.9	▲ 12.2	▲ 11.7	▲ 5.9	▲ 3.8	0.1	▲ 0.04	▲ 0.01
3月	▲ 2.0	▲ 5.9	▲ 5.4	▲ 9.8	▲ 0.3	3.1	▲ 2.9	1.4	▲ 0.03	0.02
4月	▲ 3.3	▲ 14.0	▲ 4.3	▲ 10.3	2.0	8.1	0.9	6.5	▲ 0.06	▲ 0.02

(注) 1. 最右列以外の各数値は原数値である。令和6年12月以前の季節調整値は、令和7年1月公表時に改定されている。

2. 下表は、対前年比・前年同期比・前年同月比である。

3. 有効求人倍率（季節調整値）欄は前月比である。

4. 全数とは、常用及び臨時・季節を併せたものである（新規卒者・日雇いを除く）。

総括表1-2

## 職業紹介主要指標の推移（常用）

	新規求人		有効求人		新規求職		有効求職	
	常用計	パート	常用計	パート	常用計	パート	常用計	パート
令和4年度	90,004	31,043	250,667	83,479	43,933	15,034	181,291	67,806
令和5年度	81,740	26,175	228,262	70,360	43,289	15,237	183,077	69,847
令和6年度	78,088	24,087	217,767	63,857	42,068	15,479	182,881	72,442
5年4～6月	20,649	6,505	58,096	17,966	11,948	4,443	48,865	19,251
7～9月	20,051	6,335	56,807	17,370	9,404	2,973	44,012	16,451
10～12月	18,882	5,654	55,215	16,541	9,368	3,211	43,152	16,206
6年1～3月	22,158	7,681	58,144	18,483	12,569	4,610	47,048	17,939
4～6月	19,725	6,009	55,654	16,573	11,870	4,628	49,621	20,098
7～9月	19,361	5,841	54,457	15,592	9,299	3,124	44,905	17,538
10～12月	18,197	5,218	52,940	15,155	9,161	3,252	42,722	16,624
7年1～3月	20,805	7,019	54,716	16,537	11,738	4,475	45,633	18,182
6年4月	7,119	2,369	18,971	5,801	5,003	2,112	16,820	6,728
5月	6,426	1,923	18,637	5,545	3,787	1,441	16,715	6,802
6月	6,180	1,717	18,046	5,227	3,080	1,075	16,086	6,568
7月	6,827	2,101	18,098	5,108	3,221	1,080	15,360	6,042
8月	6,337	1,899	18,083	5,141	2,935	971	14,827	5,768
9月	6,197	1,841	18,276	5,343	3,143	1,073	14,718	5,728
10月	7,009	2,283	18,245	5,443	3,519	1,241	14,842	5,759
11月	5,731	1,544	17,645	5,055	2,914	1,055	14,165	5,515
12月	5,457	1,391	17,050	4,657	2,728	956	13,715	5,350
7年1月	6,983	2,272	17,269	4,872	3,706	1,289	14,083	5,504
2月	6,955	2,512	18,445	5,713	4,018	1,597	15,314	6,092
3月	6,867	2,235	19,002	5,952	4,014	1,589	16,236	6,586
4月	7,000	2,084	18,303	5,329	5,144	2,277	17,033	7,162

	新規求人		有効求人		新規求職		有効求職	
	常用計	パート	常用計	パート	常用計	パート	常用計	パート
令和4年度	▲ 3.3	▲ 3.3	▲ 2.0	▲ 2.2	2.1	4.4	▲ 1.4	▲ 0.0
令和5年度	▲ 9.2	▲ 15.7	▲ 8.9	▲ 15.7	▲ 1.5	1.4	1.0	3.0
令和6年度	▲ 4.5	▲ 8.0	▲ 4.6	▲ 9.2	▲ 2.8	1.6	▲ 0.1	3.7
5年4～6月	▲ 10.3	▲ 15.2	▲ 9.1	▲ 14.0	▲ 1.4	0.1	0.0	2.2
7～9月	▲ 8.9	▲ 14.5	▲ 10.0	▲ 16.1	▲ 1.6	0.6	▲ 0.2	0.9
10～12月	▲ 9.6	▲ 17.1	▲ 9.1	▲ 17.0	5.7	12.8	4.1	6.8
6年1～3月	▲ 8.0	▲ 16.0	▲ 7.5	▲ 15.9	▲ 6.1	▲ 3.8	0.4	2.6
4～6月	▲ 4.5	▲ 7.6	▲ 4.2	▲ 7.8	▲ 0.7	4.2	1.5	4.4
7～9月	▲ 3.4	▲ 7.8	▲ 4.1	▲ 10.2	▲ 1.1	5.1	2.0	6.6
10～12月	▲ 3.6	▲ 7.7	▲ 4.1	▲ 8.4	▲ 2.2	1.3	▲ 1.0	2.6
7年1～3月	▲ 6.1	▲ 8.6	▲ 5.9	▲ 10.5	▲ 6.6	▲ 2.9	▲ 3.0	1.4
6年4月	6.7	11.3	▲ 3.4	▲ 6.5	0.9	1.1	0.4	2.1
5月	0.0	▲ 3.9	▲ 3.2	▲ 7.2	1.4	9.5	2.4	5.6
6月	▲ 18.1	▲ 27.7	▲ 6.0	▲ 9.7	▲ 5.5	3.6	1.8	5.6
7月	6.3	4.1	▲ 3.9	▲ 11.1	10.6	20.5	4.1	8.6
8月	▲ 4.8	▲ 9.0	▲ 5.7	▲ 12.7	▲ 6.9	▲ 3.6	1.7	6.1
9月	▲ 11.1	▲ 17.4	▲ 2.8	▲ 6.9	▲ 6.0	0.3	0.3	5.1
10月	▲ 0.7	3.0	▲ 5.0	▲ 6.3	▲ 2.5	▲ 2.1	▲ 0.4	4.3
11月	▲ 4.0	▲ 12.7	▲ 4.5	▲ 9.4	▲ 5.6	▲ 0.8	▲ 2.3	0.9
12月	▲ 6.8	▲ 16.7	▲ 2.8	▲ 9.6	2.1	8.8	▲ 0.3	2.5
7年1月	▲ 5.7	▲ 3.0	▲ 5.0	▲ 10.2	▲ 6.6	▲ 4.7	▲ 1.8	3.0
2月	▲ 9.3	▲ 15.2	▲ 7.1	▲ 12.5	▲ 11.8	▲ 6.6	▲ 4.1	0.1
3月	▲ 3.1	▲ 6.0	▲ 5.5	▲ 8.9	▲ 0.7	2.6	▲ 3.0	1.1
4月	▲ 1.7	▲ 12.0	▲ 3.5	▲ 8.1	2.8	7.8	1.3	6.5

(注) 1. 各数値は全て原数値である。

2. 下表は、対前年比・前年同期比・前年同月比である。

3. 常用とは、雇用期間の定めがない、又は4か月以上の雇用期間が定められているものである（新規学卒者・季節労働者を除く）。

総括表1-3 職業紹介主要指標の推移（常用(パートを除く)）

	新規求人	新規求職	有効求人 (月平均)	有効求職 (月平均)	新規 求人倍率	有効 求人倍率	雇用保険業務統計	
							事業主都合	受給者実人員
令和4年度	58,961	28,899	13,932	9,457	2.04	1.47	1,821	37,073
令和5年度	55,565	28,052	13,159	9,436	1.98	1.39	2,005	40,263
令和6年度	54,001	26,589	12,826	9,203	2.03	1.39	2,751	40,585
5年4～6月	14,144	7,505	13,377	9,871	1.88	1.36	643	9,936
7～9月	13,716	6,431	13,146	9,187	2.13	1.43	420	11,358
10～12月	13,228	6,157	12,891	8,982	2.15	1.44	418	9,815
6年1～3月	14,477	7,959	13,220	9,703	1.82	1.36	524	9,154
4～6月	13,716	7,242	13,027	9,841	1.89	1.32	823	10,217
7～9月	13,520	6,175	12,955	9,122	2.19	1.42	544	11,336
10～12月	12,979	5,909	12,595	8,699	2.20	1.45	655	9,564
7年1～3月	13,786	7,263	12,726	9,150	1.90	1.39	729	9,468
6年4月	4,750	2,891	13,170	10,092	1.64	1.30	388	3,077
5月	4,503	2,346	13,092	9,913	1.92	1.32	257	3,521
6月	4,463	2,005	12,819	9,518	2.23	1.35	178	3,619
7月	4,726	2,141	12,990	9,318	2.21	1.39	225	3,997
8月	4,438	1,964	12,942	9,059	2.26	1.43	191	3,801
9月	4,356	2,070	12,933	8,990	2.10	1.44	128	3,538
10月	4,726	2,278	12,802	9,083	2.07	1.41	192	3,371
11月	4,187	1,859	12,590	8,650	2.25	1.46	129	3,115
12月	4,066	1,772	12,393	8,365	2.29	1.48	334	3,078
7年1月	4,711	2,417	12,397	8,579	1.95	1.45	245	3,279
2月	4,443	2,421	12,732	9,222	1.84	1.38	280	3,111
3月	4,632	2,425	13,050	9,650	1.91	1.35	204	3,078
4月	4,916	2,867	12,974	9,871	1.71	1.31	383	3,081

	新規求人	新規求職	有効求人 (月平均)	有効求職 (月平均)	新規 求人倍率	有効 求人倍率	雇用保険業務統計	
							事業主都合	受給者実人員
令和4年度	▲ 3.3	0.9	▲ 1.8	▲ 2.2	▲ 0.09	0.00	▲ 23.3	▲ 11.9
令和5年度	▲ 5.8	▲ 2.9	▲ 5.6	▲ 0.2	▲ 0.06	▲ 0.08	10.1	8.6
令和6年度	▲ 2.8	▲ 5.2	▲ 2.5	▲ 2.5	0.05	0.00	37.2	0.8
5年4～6月	▲ 7.8	▲ 2.3	▲ 6.8	▲ 1.3	▲ 0.12	▲ 0.08	10.9	4.6
7～9月	▲ 6.1	▲ 2.6	▲ 7.1	▲ 0.9	▲ 0.08	▲ 0.10	36.4	10.6
10～12月	▲ 6.0	2.3	▲ 5.2	2.6	▲ 0.19	▲ 0.11	▲ 18.2	11.1
6年1～3月	▲ 3.0	▲ 7.4	▲ 3.0	▲ 1.0	0.08	▲ 0.03	24.2	8.1
4～6月	▲ 3.0	▲ 3.5	▲ 2.6	▲ 0.3	0.01	▲ 0.04	28.0	2.8
7～9月	▲ 1.4	▲ 4.0	▲ 1.5	▲ 0.7	0.06	▲ 0.01	29.5	▲ 0.2
10～12月	▲ 1.9	▲ 4.0	▲ 2.3	▲ 3.1	0.05	0.01	56.7	▲ 2.6
7年1～3月	▲ 4.8	▲ 8.7	▲ 3.7	▲ 5.7	0.08	0.03	39.1	3.4
6年4月	4.5	0.8	▲ 2.0	▲ 0.7	0.06	▲ 0.02	22.0	5.1
5月	1.8	▲ 2.9	▲ 1.4	0.3	0.09	▲ 0.02	70.2	4.3
6月	▲ 13.8	▲ 9.7	▲ 4.4	▲ 0.6	▲ 0.10	▲ 0.05	2.3	▲ 0.3
7月	7.4	6.3	▲ 0.8	1.4	0.03	▲ 0.04	54.1	5.3
8月	▲ 2.9	▲ 8.4	▲ 2.5	▲ 0.9	0.13	▲ 0.02	105.4	▲ 3.3
9月	▲ 8.2	▲ 8.9	▲ 1.0	▲ 2.6	0.01	0.02	▲ 29.3	▲ 2.6
10月	▲ 2.4	▲ 2.7	▲ 4.4	▲ 3.2	0.00	▲ 0.02	53.6	▲ 3.0
11月	▲ 0.3	▲ 8.1	▲ 2.3	▲ 4.3	0.17	0.03	▲ 11.6	▲ 4.7
12月	▲ 2.8	▲ 1.2	0.0	▲ 1.9	▲ 0.04	0.03	127.2	0.1
7年1月	▲ 6.9	▲ 7.6	▲ 2.8	▲ 4.6	0.02	0.03	1.7	5.3
2月	▲ 5.6	▲ 15.0	▲ 4.5	▲ 6.7	0.19	0.03	104.4	1.2
3月	▲ 1.7	▲ 2.8	▲ 3.9	▲ 5.7	0.02	0.02	39.7	3.7
4月	3.5	▲ 0.8	▲ 1.5	▲ 2.2	0.07	0.01	▲ 1.3	0.1

- (注) 1. 各数値は全て原数値である。  
2. 下表は、対前年比・前年同期比・前年同月比である。  
3. 求人倍率は、対前年差・前年同期差・前年同月差である。  
4. 雇用保険業務統計の事業主都合離職者は一般被保険者、受給者実人員は、一般求職者給付である。  
5. パートタイムを除く常用の数値である（新規学卒者を除く）。  
6. 年度の月間有効求職者数及び月間有効求人数は月平均値である。

総括表2－1

## 新規・有効求人倍率の推移

	秋 田 県				全 国			
	新規求人倍率		有効求人倍率		新規求人倍率		有効求人倍率	
	全 数 (季調値)	常 用 (原数値)	全 数 (季調値)	常 用 (原数値)	全 数 (季調値)	常 用 (原数値)	全 数 (季調値)	常 用 (原数値)
令和2年度	2.03	1.94	1.28	1.21	1.90	1.74	1.10	1.01
令和3年度	2.32	2.16	1.49	1.39	2.08	1.90	1.16	1.05
令和4年度	2.19	2.05	1.49	1.38	2.30	2.09	1.31	1.19
令和5年度	1.99	1.89	1.32	1.25	2.28	2.07	1.29	1.17
令和6年度	1.94	1.86	1.26	1.19	2.26	2.06	1.25	1.14
5年1～3月	2.07	1.80	1.41	1.34	2.32	2.04	1.33	1.26
4～6月	2.07	1.73	1.37	1.19	2.31	1.83	1.32	1.12
7～9月	1.98	2.13	1.33	1.29	2.27	2.20	1.30	1.17
10～12月	1.95	2.02	1.30	1.28	2.26	2.32	1.28	1.21
6年1～3月	1.95	1.76	1.28	1.24	2.29	2.02	1.26	1.19
4～6月	1.95	1.66	1.28	1.12	2.22	1.77	1.25	1.06
7～9月	1.92	2.08	1.26	1.21	2.25	2.19	1.24	1.12
10～12月	1.88	1.99	1.25	1.24	2.26	2.35	1.25	1.19
7年1～3月	1.99	1.77	1.24	1.20	2.31	2.04	1.25	1.19
5年4月	2.06	1.35	1.37	1.17	2.29	1.54	1.32	1.13
5月	2.02	1.72	1.36	1.18	2.34	1.88	1.32	1.10
6月	2.14	2.32	1.37	1.22	2.31	2.17	1.31	1.12
7月	2.02	2.21	1.35	1.28	2.27	2.22	1.30	1.15
8月	1.97	2.11	1.34	1.31	2.30	2.20	1.30	1.17
9月	1.95	2.09	1.31	1.28	2.24	2.19	1.30	1.18
10月	1.99	1.96	1.32	1.29	2.26	2.16	1.29	1.19
11月	1.94	1.93	1.30	1.27	2.26	2.30	1.27	1.20
12月	1.91	2.19	1.29	1.28	2.25	2.56	1.27	1.23
6年1月	2.01	1.86	1.28	1.27	2.27	2.00	1.27	1.21
2月	1.86	1.68	1.27	1.24	2.26	2.05	1.26	1.20
3月	1.99	1.75	1.29	1.20	2.34	2.00	1.27	1.17
4月	2.06	1.42	1.30	1.13	2.21	1.46	1.26	1.08
5月	1.98	1.70	1.28	1.11	2.20	1.85	1.25	1.05
6月	1.80	2.01	1.26	1.12	2.25	2.16	1.24	1.06
7月	1.96	2.12	1.26	1.18	2.24	2.15	1.25	1.11
8月	1.98	2.16	1.25	1.22	2.30	2.30	1.24	1.13
9月	1.83	1.97	1.26	1.24	2.20	2.12	1.25	1.14
10月	1.89	1.99	1.25	1.23	2.25	2.21	1.25	1.16
11月	1.97	1.97	1.25	1.25	2.25	2.35	1.25	1.18
12月	1.78	2.00	1.24	1.24	2.27	2.53	1.25	1.22
7年1月	2.08	1.88	1.24	1.23	2.32	2.05	1.26	1.20
2月	1.94	1.73	1.23	1.20	2.30	2.11	1.24	1.19
3月	1.94	1.71	1.25	1.17	2.32	1.96	1.26	1.16
4月	1.96	1.36	1.23	1.07	2.24	1.50	1.26	1.08

(注) 1. 令和6年12月以前の季節調整値は、令和7年1月公表時に改定されている。

2. 常用は、常用（フルタイム＋パート）で求人倍率を算出している（新規学卒者を除く）。

3. 年度計は原数値



総括表2-2

## 常用(パートを除く)求人倍率の推移

	秋 田 県				全 国			
	新 規 求人倍率	増減差	有 効 求人倍率	増減差	新 規 求人倍率	増減差	有 効 求人倍率	増減差
令和2年度	1.84	0.04	1.23	▲ 0.11	1.69	▲ 0.35	1.01	▲ 0.38
令和3年度	2.13	0.29	1.47	0.24	1.90	0.21	1.09	0.08
令和4年度	2.04	▲ 0.09	1.47	0.00	2.09	0.19	1.23	0.14
令和5年度	1.98	▲ 0.06	1.39	▲ 0.08	2.10	0.01	1.23	0.00
令和6年度	2.03	0.05	1.39	0.00	2.14	0.04	1.22	▲ 0.01
5年1～3月	1.74	▲ 0.15	1.39	▲ 0.07	1.98	0.10	1.29	0.13
4～6月	1.88	▲ 0.12	1.36	▲ 0.08	1.92	0.07	1.19	0.06
7～9月	2.13	▲ 0.08	1.43	▲ 0.10	2.19	0.01	1.23	0.01
10～12月	2.15	▲ 0.19	1.44	▲ 0.11	2.23	▲ 0.20	1.25	▲ 0.06
6年1～3月	1.82	0.08	1.36	▲ 0.03	2.01	0.03	1.24	▲ 0.05
4～6月	1.89	0.01	1.32	▲ 0.04	1.90	▲ 0.02	1.15	▲ 0.04
7～9月	2.19	0.06	1.42	▲ 0.01	2.22	0.03	1.21	▲ 0.02
10～12月	2.20	0.05	1.45	0.01	2.42	0.19	1.28	0.03
7年1～3月	1.90	0.08	1.39	0.03	2.09	0.08	1.27	0.03
5年4月	1.58	▲ 0.13	1.32	▲ 0.07	1.66	0.04	1.18	0.07
5月	1.83	▲ 0.05	1.34	▲ 0.09	1.97	0.11	1.17	0.06
6月	2.33	▲ 0.16	1.40	▲ 0.08	2.20	0.09	1.20	0.04
7月	2.18	▲ 0.03	1.43	▲ 0.09	2.20	▲ 0.05	1.22	0.02
8月	2.13	0.01	1.45	▲ 0.10	2.15	0.08	1.23	0.01
9月	2.09	▲ 0.21	1.42	▲ 0.10	2.22	▲ 0.02	1.23	▲ 0.01
10月	2.07	▲ 0.11	1.43	▲ 0.09	2.17	▲ 0.13	1.24	▲ 0.03
11月	2.08	▲ 0.15	1.43	▲ 0.12	2.30	▲ 0.04	1.27	▲ 0.04
12月	2.33	▲ 0.33	1.45	▲ 0.14	2.61	▲ 0.09	1.30	▲ 0.06
6年1月	1.93	0.16	1.42	▲ 0.08	1.98	▲ 0.06	1.27	▲ 0.06
2月	1.65	0.02	1.35	▲ 0.04	2.04	0.05	1.25	▲ 0.04
3月	1.89	0.08	1.33	0.03	2.01	0.09	1.22	▲ 0.02
4月	1.64	0.06	1.30	▲ 0.02	1.59	▲ 0.07	1.15	▲ 0.03
5月	1.92	0.09	1.32	▲ 0.02	1.99	0.02	1.14	▲ 0.03
6月	2.23	▲ 0.10	1.35	▲ 0.05	2.23	0.03	1.16	▲ 0.04
7月	2.21	0.03	1.39	▲ 0.04	2.17	▲ 0.03	1.19	▲ 0.03
8月	2.26	0.13	1.43	▲ 0.02	2.32	0.17	1.21	▲ 0.02
9月	2.10	0.01	1.44	0.02	2.17	▲ 0.05	1.22	▲ 0.01
10月	2.07	0.00	1.41	▲ 0.02	2.25	0.08	1.24	0.00
11月	2.25	0.17	1.46	0.03	2.46	0.16	1.27	0.00
12月	2.29	▲ 0.04	1.48	0.03	2.59	▲ 0.02	1.32	0.02
7年1月	1.95	0.02	1.45	0.03	2.09	0.11	1.29	0.02
2月	1.84	0.19	1.38	0.03	2.16	0.12	1.27	0.02
3月	1.91	0.02	1.35	0.02	2.01	0.00	1.24	0.02
4月	1.71	0.07	1.31	0.01	1.68	0.09	1.18	0.03

(注) 1. 各数値は全て原数値である。

2. 増減は、対前年差・前年同期差・前年同月差である。

3. パートタイムを除く常用の数値である(新規学卒者を除く)。

第 2 表

## 態 様 別 等 新 規 求 職 者 の 動 向 ( 常 用 )

常用	新 規 求 職 者																			
	合 計			態 様 別						年 齢 別										
				在職者	離職者	(主な離職内訳)*			無業者 (過去1年)	～ 19歳	20～ 24	25～ 29	30～ 34	35～ 39	40～ 44	45～ 49	50～ 54	55～ 59	60～ 64	65歳以上
						事業主都合	自己都合	自営、 その他												
令和4年度	43,933	19,613	24,295	16,455	23,314	5,696	15,534	586	4,164	443	3,167	3,739	3,865	4,271	4,218	4,291	3,977	3,882	4,878	7,202
令和5年度	43,289	19,440	23,831	15,808	23,455	6,234	15,100	621	4,026	412	2,819	3,602	3,543	4,090	4,190	4,273	4,163	3,722	4,796	7,679
令和6年度	42,068	18,699	23,357	15,058	22,941	6,729	14,486	544	4,069	419	2,553	3,169	3,286	3,664	4,062	4,132	4,066	3,700	4,817	8,200
5年4～6月	11,948	5,394	6,546	3,446	7,366	2,233	4,274	124	1,136	129	735	990	948	1,120	1,145	1,065	1,068	911	1,440	2,397
7～9月	9,404	4,269	5,131	3,411	5,128	1,133	3,609	142	865	104	694	836	866	985	916	997	902	835	942	1,327
10～12月	9,368	4,339	5,026	3,277	5,179	1,346	3,431	174	912	85	621	789	818	896	900	946	920	805	999	1,589
6年1～3月	12,569	5,438	7,128	5,674	5,782	1,522	3,786	181	1,113	94	769	987	911	1,089	1,229	1,265	1,273	1,171	1,415	2,366
4～6月	11,870	5,292	6,575	3,445	7,288	2,378	4,292	129	1,137	120	736	882	904	1,023	1,054	1,110	1,124	964	1,399	2,554
7～9月	9,299	4,116	5,180	3,322	5,025	1,164	3,467	153	952	108	639	728	771	849	964	972	868	830	962	1,608
10～12月	9,161	4,148	5,013	3,126	5,186	1,608	3,248	134	849	87	578	717	719	856	884	883	922	803	1,066	1,646
7年1～3月	11,738	5,143	6,589	5,165	5,442	1,579	3,479	128	1,131	104	600	842	892	936	1,160	1,167	1,152	1,103	1,390	2,392
5年4月	4,957	2,208	2,744	1,136	3,402	1,180	1,707	40	419	45	265	357	335	389	437	429	408	370	717	1,205
5月	3,733	1,706	2,025	1,149	2,194	589	1,383	47	390	43	252	313	326	373	359	339	345	285	399	699
6月	3,258	1,480	1,777	1,161	1,770	464	1,184	37	327	41	218	320	287	358	349	297	315	256	324	493
7月	2,911	1,339	1,569	1,025	1,621	373	1,120	43	265	31	190	263	249	344	279	282	284	249	313	427
8月	3,151	1,444	1,706	1,221	1,676	364	1,194	43	254	39	243	280	311	320	301	356	317	277	310	397
9月	3,342	1,486	1,856	1,165	1,831	396	1,295	56	346	34	261	293	306	321	336	359	301	309	319	503
10月	3,610	1,663	1,944	1,247	2,004	503	1,350	67	359	42	228	299	315	322	315	368	373	324	400	624
11月	3,086	1,382	1,704	1,078	1,690	385	1,164	68	318	24	223	263	290	315	312	311	305	233	313	497
12月	2,672	1,294	1,378	952	1,485	458	917	39	235	19	170	227	213	259	273	267	242	248	286	468
6年1月	3,969	1,726	2,241	1,617	2,023	534	1,335	45	329	33	257	334	280	349	401	424	380	362	416	733
2月	4,556	1,950	2,605	2,337	1,847	470	1,216	66	372	21	246	323	317	409	445	453	479	456	564	843
3月	4,044	1,762	2,282	1,720	1,912	518	1,235	70	412	40	266	330	314	331	383	388	414	353	435	790
4月	5,003	2,245	2,758	1,195	3,389	1,245	1,798	45	419	46	287	309	339	378	405	406	460	401	680	1,292
5月	3,787	1,693	2,093	1,170	2,237	705	1,370	48	380	38	249	333	317	348	336	354	375	305	398	734
6月	3,080	1,354	1,724	1,080	1,662	428	1,124	36	338	36	200	240	248	297	313	350	289	258	321	528
7月	3,221	1,466	1,752	1,116	1,782	453	1,189	48	323	31	229	250	269	276	298	337	320	298	333	580
8月	2,935	1,296	1,639	1,059	1,583	353	1,095	51	293	34	189	233	241	266	353	290	269	247	321	492
9月	3,143	1,354	1,789	1,147	1,660	358	1,183	54	336	43	221	245	261	307	313	345	279	285	308	536
10月	3,519	1,589	1,930	1,189	1,976	543	1,296	51	354	42	238	282	281	332	342	340	357	296	389	620
11月	2,914	1,295	1,619	998	1,615	450	1,064	36	301	30	188	222	235	256	273	280	286	274	357	513
12月	2,728	1,264	1,464	939	1,595	615	888	47	194	15	152	213	203	268	269	263	279	233	320	513
7年1月	3,706	1,637	2,067	1,462	1,918	557	1,231	36	326	27	223	289	283	318	365	373	345	333	413	737
2月	4,018	1,696	2,318	2,054	1,585	419	1,062	41	379	33	189	273	304	312	416	417	401	393	504	776
3月	4,014	1,810	2,204	1,649	1,939	603	1,186	51	426	44	188	280	305	306	379	377	406	377	473	879
4月	5,144	2,243	2,898	1,152	3,574	1,415	1,786	52	418	54	260	314	340	374	396	418	439	427	678	1,444

(注) 1. 各数値は全て原数値である。

2. 主な離職内訳には、定年等を含まないため、離職者数とは一致しない。

3. 「男＋女」は合計と一致しない場合がある。

第 3 表

## 就 職 状 況 (全数)

	就 職	増減	うち雇用保険受給者		うち45歳以上		パートタイマー		全 国 就 職	増減
			就 職	増減	就 職	増減	就 職	増減		
令和2年度	19,328	▲ 13.4	5,180	▲ 3.2	9,581	▲ 10.3	8,431	▲ 3.6	1,225,428	▲ 16.8
令和3年度	19,414	0.4	4,714	▲ 9.0	10,006	4.4	8,361	▲ 0.8	1,243,264	1.5
令和4年度	19,611	1.0	4,411	▲ 6.4	10,372	3.7	8,490	1.5	1,227,183	▲ 1.3
令和5年度	19,149	▲ 2.4	4,554	3.2	10,345	▲ 0.3	8,138	▲ 4.1	1,208,095	▲ 1.6
令和6年度	17,643	▲ 7.9	4,347	▲ 4.5	10,113	▲ 2.2	7,679	▲ 5.6	1,143,640	▲ 5.3
5 年 1 ～ 3 月	5,923	16.1	1,068	3.4	3,301	20.7	3,022	27.1	333,518	3.1
4 ～ 6 月	5,130	▲ 1.2	1,246	4.3	2,721	▲ 0.2	2,169	▲ 6.8	325,896	▲ 1.5
7 ～ 9 月	4,064	▲ 3.9	1,099	▲ 3.7	2,095	▲ 0.5	1,554	4.0	278,937	▲ 1.9
10～12月	4,401	3.2	1,112	10.4	2,344	4.7	1,675	1.7	283,985	2.0
6 年 1 ～ 3 月	5,554	▲ 6.2	1,097	2.7	3,185	▲ 3.5	2,740	▲ 9.3	319,277	▲ 4.3
4 ～ 6 月	4,703	▲ 8.3	1,148	▲ 7.9	2,763	1.5	2,069	▲ 4.6	314,913	▲ 3.4
7 ～ 9 月	3,890	▲ 4.3	1,088	▲ 1.0	2,131	1.7	1,529	▲ 1.6	264,289	▲ 5.3
10～12月	4,110	▲ 6.6	1,057	▲ 4.9	2,271	▲ 3.1	1,607	▲ 4.1	268,770	▲ 5.4
7 年 1 ～ 3 月	4,940	▲ 11.1	1,054	▲ 3.9	2,948	▲ 7.4	2,474	▲ 9.7	295,668	▲ 7.4
5年4月	2,013	▲ 0.3	409	3.3	1,127	3.6	956	▲ 7.1	112,441	▲ 0.7
5月	1,551	▲ 2.1	409	3.3	828	▲ 0.8	622	▲ 2.0	106,895	0.5
6月	1,566	▲ 1.5	428	6.2	766	▲ 4.6	591	▲ 10.9	106,560	▲ 4.4
7月	1,324	▲ 9.3	358	▲ 1.9	629	▲ 12.5	477	▲ 5.5	92,749	▲ 2.0
8月	1,258	▲ 7.5	354	▲ 7.1	671	▲ 2.5	474	0.2	88,204	▲ 2.4
9月	1,482	5.0	387	▲ 2.0	795	13.7	603	16.9	97,984	▲ 1.3
10月	1,581	0.8	400	0.3	846	2.7	598	1.2	102,075	3.1
11月	1,500	2.9	388	14.5	803	2.9	551	▲ 8.0	94,396	▲ 0.6
12月	1,320	6.8	324	20.4	695	9.4	526	15.1	87,514	3.8
6 年 1 月	1,102	8.0	309	4.0	540	7.1	432	10.5	78,266	0.2
2月	1,670	5.0	345	4.5	928	14.6	699	3.6	108,258	2.3
3月	2,782	▲ 16.0	443	0.5	1,717	▲ 13.6	1,609	▲ 17.7	132,753	▲ 11.3
4月	1,727	▲ 14.2	362	▲ 11.5	1,038	▲ 7.9	795	▲ 16.8	111,086	▲ 1.2
5月	1,574	1.5	408	▲ 0.2	925	11.7	668	7.4	106,615	▲ 0.3
6月	1,402	▲ 10.5	378	▲ 11.7	800	4.4	606	2.5	97,212	▲ 8.8
7月	1,334	0.8	363	1.4	736	17.0	536	12.4	94,733	2.1
8月	1,158	▲ 7.9	352	▲ 0.6	616	▲ 8.2	447	▲ 5.7	79,746	▲ 9.6
9月	1,398	▲ 5.7	373	▲ 3.6	779	▲ 2.0	546	▲ 9.5	89,810	▲ 8.3
10月	1,563	▲ 1.1	387	▲ 3.3	858	1.4	594	▲ 0.7	99,490	▲ 2.5
11月	1,265	▲ 15.7	331	▲ 14.7	720	▲ 10.3	523	▲ 5.1	87,246	▲ 7.6
12月	1,282	▲ 2.9	339	4.6	693	▲ 0.3	490	▲ 6.8	82,034	▲ 6.3
7 年 1 月	1,048	▲ 4.9	289	▲ 6.5	565	4.6	420	▲ 2.8	74,800	▲ 4.4
2月	1,459	▲ 12.6	319	▲ 7.5	827	▲ 10.9	626	▲ 10.4	95,276	▲ 12.0
3月	2,433	▲ 12.5	446	0.7	1,556	▲ 9.4	1,428	▲ 11.2	125,592	▲ 5.4
4月	1,718	▲ 0.5	419	15.7	1,033	▲ 0.5	798	0.4	104,639	▲ 5.8

(注) 1. 各数値は全て原数値である。  
2. 増減は、対前年比・前年同期比・前年同月比である。

第 4 表

## 65歳以上の職業紹介状況(全数)

	新規求職申込件数				就職件数			
	全数	増減	うちパート	増減	全数	増減	うちパート	増減
令和2年度	7,414	6.2	4,260	8.6	1,645	▲ 3.2	1,228	0.0
令和3年度	7,639	3.0	4,401	3.3	1,732	5.3	1,321	7.6
令和4年度	8,316	8.9	4,945	12.4	2,052	18.5	1,599	21.0
令和5年度	8,789	5.7	5,468	10.6	2,192	6.8	1,642	2.7
令和6年度	9,360	6.5	6,003	9.8	2,320	5.8	1,838	11.9
5年1～3月	2,538	15.5	1,467	19.5	692	35.2	579	35.3
4～6月	2,589	0.9	1,699	4.1	583	3.0	420	▲ 6.3
7～9月	1,393	4.6	937	5.4	350	▲ 5.7	258	▲ 4.8
10～12月	2,148	14.2	1,155	20.7	500	18.2	331	10.0
6年1～3月	2,659	4.8	1,677	14.3	759	9.7	633	9.3
4～6月	2,778	7.3	1,881	10.7	650	11.5	514	22.4
7～9月	1,667	19.7	1,200	28.1	460	31.4	369	43.0
10～12月	2,228	3.7	1,181	2.3	457	▲ 8.6	308	▲ 6.9
7年1～3月	2,687	1.1	1,741	3.8	753	▲ 0.8	647	2.2
5年4月	1,279	▲ 0.5	881	5.0	249	▲ 1.2	197	▲ 10.9
5月	787	7.1	482	13.1	183	13.7	118	11.3
6月	523	▲ 4.0	336	▲ 8.4	151	▲ 1.3	105	▲ 13.2
7月	445	4.0	295	4.6	105	▲ 16.7	80	▲ 12.1
8月	417	▲ 5.0	287	▲ 3.4	107	▲ 13.0	82	0.0
9月	531	14.2	355	14.5	138	13.1	96	▲ 2.0
10月	666	21.3	466	26.3	191	29.9	131	31.0
11月	610	6.3	361	2.3	168	0.6	102	▲ 15.7
12月	872	15.0	328	39.6	141	29.4	98	22.5
6年1月	941	4.0	505	14.3	99	26.9	77	30.5
2月	903	10.1	586	16.7	205	22.8	167	32.5
3月	815	0.2	586	12.0	455	1.8	389	▲ 1.3
4月	1,381	8.0	948	7.6	252	1.2	199	1.0
5月	839	6.6	546	13.3	216	18.0	170	44.1
6月	558	6.7	387	15.2	182	20.5	145	38.1
7月	595	33.7	417	41.4	178	69.5	138	72.5
8月	516	23.7	390	35.9	129	20.6	104	26.8
9月	556	4.7	393	10.7	153	10.9	127	32.3
10月	669	0.5	461	▲ 1.1	189	▲ 1.0	117	▲ 10.7
11月	619	1.5	366	1.4	146	▲ 13.1	105	2.9
12月	940	7.8	354	7.9	122	▲ 13.5	86	▲ 12.2
7年1月	945	0.4	550	8.9	109	10.1	92	19.5
2月	828	▲ 8.3	533	▲ 9.0	207	1.0	169	1.2
3月	914	12.1	658	12.3	437	▲ 4.0	386	▲ 0.8
4月	1,520	10.1	1,119	18.0	258	2.4	215	8.0

(注) 1. 各数値は全て原数値である。

2. 増減は、対前年比・前年同期比・前年同月比である。

第5表

正 社 員 の 職 業 紹 介 状 況

秋田労働局職業安定課

年 月	全体の有効 求人倍率 (季節調整値)	正社員有効 求人倍率 (原数値)	新規求人数					正社員		充足数					就職件数					新規充足率		
						構成比 (%)		有効 求人数	有効 求職者数				構成比 (%)					構成比 (%)				
			合計	正社員	非正社員	正社員	非正社員			合計	正社員	非正社員	正社員	非正社員	合計	正社員	非正社員	正社員	非正社員	合計	正社員	非正社員
令和5年度	1.32	1.17	90,887	46,583	44,304	51.3	48.7	132,980	113,230	18,529	7,917	10,612	42.7	57.3	19,149	8,093	11,056	42.3	57.7	20.4	17.0	24.0
令和6年度	1.26	1.19	86,293	45,919	40,374	53.2	46.8	131,881	110,439	16,957	7,033	9,924	41.5	58.5	17,643	7,315	10,328	41.5	58.5	19.7	15.3	24.6
5年11月	1.30	1.21	6,774	3,626	3,148	53.5	46.5	10,911	9,034	1,447	661	786	45.7	54.3	1,500	675	825	45.0	55.0	21.4	18.2	25.0
12月	1.29	1.23	6,645	3,565	3,080	53.6	46.4	10,487	8,531	1,261	525	736	41.6	58.4	1,320	545	775	41.3	58.7	19.0	14.7	23.9
6年1月	1.28	1.21	8,182	4,225	3,957	51.6	48.4	10,850	8,997	1,065	511	554	48.0	52.0	1,102	522	580	47.4	52.6	13.0	12.1	14.0
2月	1.27	1.14	8,329	3,908	4,421	46.9	53.1	11,264	9,882	1,637	690	947	42.2	57.8	1,670	693	977	41.5	58.5	19.7	17.7	21.4
3月	1.29	1.13	7,674	4,088	3,586	53.3	46.7	11,576	10,230	2,754	814	1,940	29.6	70.4	2,782	830	1,952	29.8	70.2	35.9	19.9	54.1
4月	1.30	1.12	7,719	4,002	3,717	51.8	48.2	11,314	10,092	1,667	682	985	40.9	59.1	1,727	696	1,031	40.3	59.7	21.6	17.0	26.5
5月	1.28	1.13	6,955	3,796	3,159	54.6	45.4	11,191	9,913	1,477	618	859	41.8	58.2	1,574	667	907	42.4	57.6	21.2	16.3	27.2
6月	1.26	1.15	6,911	3,853	3,058	55.8	44.2	10,969	9,518	1,364	585	779	42.9	57.1	1,402	604	798	43.1	56.9	19.7	15.2	25.5
7月	1.26	1.19	7,533	3,949	3,584	52.4	47.6	11,055	9,318	1,285	581	704	45.2	54.8	1,334	592	742	44.4	55.6	17.1	14.7	19.6
8月	1.25	1.22	6,920	3,796	3,124	54.9	45.1	11,046	9,059	1,111	533	578	48.0	52.0	1,158	548	610	47.3	52.7	16.1	14.0	18.5
9月	1.26	1.22	6,871	3,697	3,174	53.8	46.2	11,004	8,990	1,344	637	707	47.4	52.6	1,398	661	737	47.3	52.7	19.6	17.2	22.3
10月	1.25	1.20	7,832	3,943	3,889	50.3	49.7	10,887	9,083	1,489	659	830	44.3	55.7	1,563	683	880	43.7	56.3	19.0	16.7	21.3
11月	1.25	1.25	6,425	3,683	2,742	57.3	42.7	10,808	8,650	1,193	507	686	42.5	57.5	1,265	531	734	42.0	58.0	18.6	13.8	25.0
12月	1.24	1.28	6,325	3,528	2,797	55.8	44.2	10,723	8,365	1,221	524	697	42.9	57.1	1,282	550	732	42.9	57.1	19.3	14.9	24.9
7年1月	1.24	1.25	7,828	3,980	3,848	50.8	49.2	10,745	8,579	1,013	463	550	45.7	54.3	1,048	489	559	46.7	53.3	12.9	11.6	14.3
2月	1.23	1.19	7,453	3,814	3,639	51.2	48.8	10,984	9,222	1,414	563	851	39.8	60.2	1,459	595	864	40.8	59.2	19.0	14.8	23.4
3月	1.25	1.16	7,521	3,878	3,643	51.6	48.4	11,155	9,650	2,379	681	1,698	28.6	71.4	2,433	699	1,734	28.7	71.3	31.6	17.6	46.6
4月	1.23	1.14	7,466	4,252	3,214	57.0	43.0	11,213	9,871	1,667	705	962	42.3	57.7	1,718	711	1,007	41.4	58.6	22.3	16.6	29.9
前年同月(前月)比	▲ 0.02	0.02	▲ 3.3	6.2	▲ 13.5	5.2	▲ 5.2	▲ 0.9	▲ 2.2	0.0	3.4	▲ 2.3	1.4	▲ 1.4	▲ 0.5	2.2	▲ 2.3	1.1	▲ 1.1	0.7	▲ 0.4	3.4
6年度(4-4月分)	-	1.12	7,719	4,002	3,717	51.8	48.2	11,314	10,092	1,667	682	985	40.9	59.1	1,727	696	1,031	40.3	59.7	21.6	17.0	26.5
7年度(4-4月分)	-	1.14	7,466	4,252	3,214	57.0	43.0	11,213	9,871	1,667	705	962	42.3	57.7	1,718	711	1,007	41.4	58.6	22.3	16.6	29.9
前年同期比	-	0.02	▲ 3.3	6.2	▲ 13.5	5.2	▲ 5.2	▲ 0.9	▲ 2.2	0.0	3.4	▲ 2.3	1.4	▲ 1.4	▲ 0.5	2.2	▲ 2.3	1.1	▲ 1.1	0.7	▲ 0.4	3.4

(注) 1. 正社員有効求職者数は、常用フルタイム有効求職者数としているが、常用フルタイム有効求職者には、フルタイムの派遣労働者や契約社員等を希望する者も含まれるため、厳密な意味での正社員有効求人倍率より低い値となる。

2. 「非正社員」とは、パートタイム労働者、派遣労働者、臨時・季節労働者、契約社員、準社員、嘱託等の正社員・正職員でない者である。

3. 全体の有効求人倍率(季節調整値)における月別は季節調整値、年度別は原数値である。令和6年12月以前の季節調整値は、令和7年1月公表時に改定されている。

4. 増減は、有効求人倍率(季節調整値)は前月差(P)、正社員有効求人倍率は前年同月(同期)差(P)、求人数、求職者数、充足数、就職件数は前年同月(同期)比(%)、構成比および充足率は前年同月(同期)差(P)である(有効求人倍率(季節調整値)は、前月もしくは前四半期が比較対象になるため、当資料での前年同期比比較には表示していない)

第6表

## 産業別新規求人の動向(全数)

	AB	D	E														G	H	I	J	M	N	O	P	R	S, T	合 計
	農林漁業	建設業	製造業	09 食料品	11 織 維	12 木 材 木製品	13 家 具 装備品	15 印 刷 同関連	24 金 属 製 品	25 はん用 機 械	26 生産用 機 械	27 業務用 機 械	28 電子部品 デバイス 電子回路	29 電気機 械器具	30 情報通信 機械	31 輸送用 機 械	情報 通信業	運輸業 郵便業	卸売業 小売業	金融業 保険業	宿泊業 飲食サー ビス業	生活関連 サービス 娯楽業	教 育 学 習 支援業	医 療 福 祉	サービ ス 業	公 務 その他	
令和4年度	1,606	13,590	12,567	1,952	1,807	839	200	166	1,013	273	738	489	2,024	828	121	355	574	4,289	14,857	659	8,425	3,083	1,623	19,192	12,725	5,102	101,776
令和5年度	1,319	12,233	10,214	1,765	1,516	693	220	155	906	210	612	292	1,090	598	78	300	640	3,878	12,764	635	6,839	2,998	1,511	18,614	12,056	3,737	90,887
令和6年度	1,505	12,030	9,383	1,486	1,315	486	170	172	806	166	564	349	1,176	545	115	317	662	3,509	11,377	665	6,678	2,767	1,383	17,643	11,835	3,479	86,293
5年4～6月	389	3,204	2,696	456	387	211	69	46	237	59	163	111	288	173	21	70	166	966	3,262	159	1,820	673	354	4,639	3,198	554	22,954
7～9月	371	3,154	2,590	464	395	169	62	34	228	61	178	57	249	165	23	72	132	926	3,169	142	1,613	716	339	4,564	2,957	574	22,183
10～12月	238	2,789	2,485	406	356	145	45	36	211	32	145	91	302	145	18	75	187	1,096	3,075	151	1,565	774	291	4,511	2,915	660	21,565
6年1～3月	321	3,086	2,443	439	378	168	44	39	230	58	126	33	251	115	16	83	155	890	3,258	183	1,841	835	527	4,900	2,986	1,949	24,185
4～6月	433	3,054	2,343	397	327	160	47	49	197	36	111	91	272	117	27	90	176	840	3,066	158	1,751	761	315	4,441	2,923	585	21,585
7～9月	420	2,948	2,430	384	356	107	48	44	199	50	141	80	336	132	36	83	171	876	2,960	165	1,659	641	330	4,221	3,030	500	21,324
10～12月	305	2,989	2,374	381	346	109	37	34	201	43	169	86	287	149	37	62	156	873	2,670	156	1,563	618	272	4,155	2,917	684	20,582
7年1～3月	347	3,039	2,236	324	286	110	38	45	209	37	143	92	281	147	15	82	159	920	2,681	186	1,705	747	466	4,826	2,965	1,710	22,802
5年4月	106	874	798	142	110	43	27	24	70	17	32	20	93	62	8	21	51	325	1,094	70	536	241	106	1,550	1,172	188	7,338
5月	131	1,075	879	176	121	59	27	9	65	27	71	29	113	50	7	18	54	294	1,001	46	453	215	102	1,471	912	174	7,098
6月	152	1,255	1,019	138	156	109	15	13	102	15	60	62	82	61	6	31	61	347	1,167	43	831	217	146	1,618	1,114	192	8,518
7月	139	909	748	138	112	55	29	8	62	18	39	5	60	65	13	22	35	313	1,000	75	587	233	85	1,488	1,049	176	7,093
8月	118	1,032	918	158	131	47	26	11	59	31	84	25	115	55	6	23	57	297	1,035	35	461	253	110	1,499	903	260	7,381
9月	114	1,213	924	168	152	67	7	15	107	12	55	27	74	45	4	27	40	316	1,134	32	565	230	144	1,577	1,005	138	7,709
10月	97	862	944	172	124	61	28	19	81	7	28	26	126	65	5	21	63	474	1,181	73	722	330	99	1,625	1,174	172	8,146
11月	77	858	874	131	117	55	10	8	53	12	76	43	144	35	6	32	82	337	971	39	395	243	114	1,403	798	331	6,774
12月	64	1,069	667	103	115	29	7	9	77	13	41	22	32	45	7	22	42	285	923	39	448	201	78	1,483	943	157	6,645
6年1月	104	857	830	124	124	56	20	16	68	14	28	14	93	73	4	39	39	354	1,132	86	734	285	146	1,843	1,104	398	8,182
2月	118	1,076	829	135	143	58	11	9	80	26	58	11	101	12	11	27	75	224	1,114	43	503	309	212	1,516	937	1,096	8,329
3月	99	1,153	784	180	111	54	13	14	82	18	40	8	57	30	1	17	41	312	1,012	54	604	241	169	1,541	945	455	7,674
4月	158	889	853	119	107	36	28	16	74	9	33	49	117	57	6	48	60	306	1,117	83	796	241	156	1,477	1,094	215	7,719
5月	144	973	769	139	116	45	10	21	55	11	48	16	104	28	7	20	58	246	1,019	38	470	288	65	1,470	985	181	6,955
6月	131	1,192	721	139	104	79	9	12	68	16	30	26	51	32	14	22	58	288	930	37	485	232	94	1,494	844	189	6,911
7月	190	938	865	100	113	37	24	20	70	23	30	42	152	63	6	47	47	286	1,115	86	680	249	72	1,402	1,068	162	7,533
8月	138	875	792	105	124	28	11	9	57	14	79	20	106	40	11	14	51	305	921	42	502	207	166	1,421	981	202	6,920
9月	92	1,135	773	179	119	42	13	15	72	13	32	18	78	29	19	22	73	285	924	37	477	185	92	1,398	981	136	6,871
10月	112	1,024	880	160	110	43	16	16	79	21	43	45	89	63	12	36	63	348	1,092	73	797	330	74	1,407	1,124	178	7,832
11月	93	912	735	108	95	24	5	9	44	17	77	18	124	23	9	12	50	263	898	43	380	140	111	1,364	966	236	6,425
12月	100	1,053	759	113	141	42	16	9	78	5	49	23	74	63	16	14	43	262	680	40	386	148	87	1,384	827	270	6,325
7年1月	97	896	774	119	80	31	21	14	69	15	29	46	94	58	8	50	64	379	972	84	739	342	110	1,614	1,021	471	7,828
2月	133	964	675	108	81	32	2	13	59	8	53	16	94	46	7	20	37	260	863	63	456	208	128	1,597	894	936	7,453
3月	117	1,179	787	97	125	47	15	18	81	14	61	30	93	43	0	12	58	281	846	39	510	197	228	1,615	1,050	303	7,521
4月	143	1,001	762	119	110	23	15	18	62	15	27	51	97	55	5	26	53	376	978	92	542	290	107	1,730	977	139	7,466

(注) 1. 各数値は全て原数値である。

2. 産業別内訳は主な産業の計上であり、合計数は計上外の産業を含むため一致しない。

3. 令和6年4月以降については令和5年7月改定の「日本標準産業分類」に基づく区分、令和6年3月以前については平成25年10月改定の「日本標準産業分類」に基づく区分。