

報道関係者 各位

令和6年11月29日（金）  
 次回発表予定：12月27日（金）  
 【照会先】  
 秋田労働局職業安定部職業安定課  
 課長 丹 悟  
 地方労働市場情報官 前澤 潤  
 電話 018-883-0006

## 秋田県内の雇用情勢(令和6年10月)

県内の雇用情勢は、「持ち直しの動きに弱さがうかがわれ、物価上昇等の影響により一部に厳しさがみられる。」

### 1. 概況

○ 有効求人倍率（受理地・季節調整値）は**1.24倍**（前月比▲0.03P）【全国25位（前月20位）】  
 （全国は1.25倍（同比+0.01P））

【月間有効】	今 月	前 月	前月比	
			増減率(%)	増減数(人)
求 人 数	19,539	20,057	▲ 2.6	▲ 518
求 職 者 数	15,712	15,797	▲ 0.5	▲ 85

有効求人倍率（就業地別・季節調整値）**1.40倍**（前月比▲0.01P）【全国20位（前月19位）】

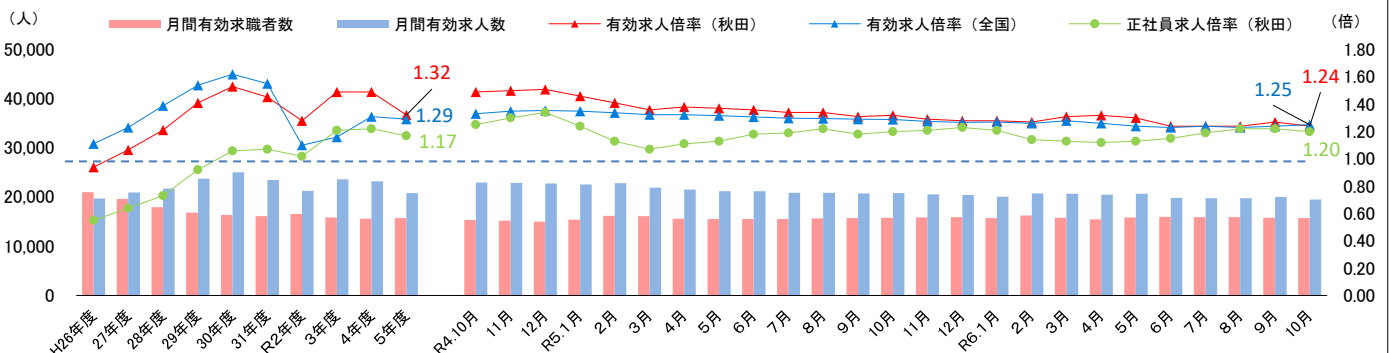
新規求人倍率（受理地・季節調整値）**1.94倍**（前月比+0.14P）

【新規】	今 月	前 月	前月比	
			増減率(%)	増減数(人)
求 人 数	7,206	6,559	9.9	647
求 職 者 数	3,724	3,644	2.2	80

正社員の有効求人倍率（受理地・原数値）**1.20倍**（前年同月と同水準）

【月間有効】	今 月	前年同月	前年同月比	
			増減率(%)	増減数(人)
求 人 数	10,887	11,218	▲ 3.0	▲ 331
求 職 者 数	9,083	9,381	▲ 3.2	▲ 298

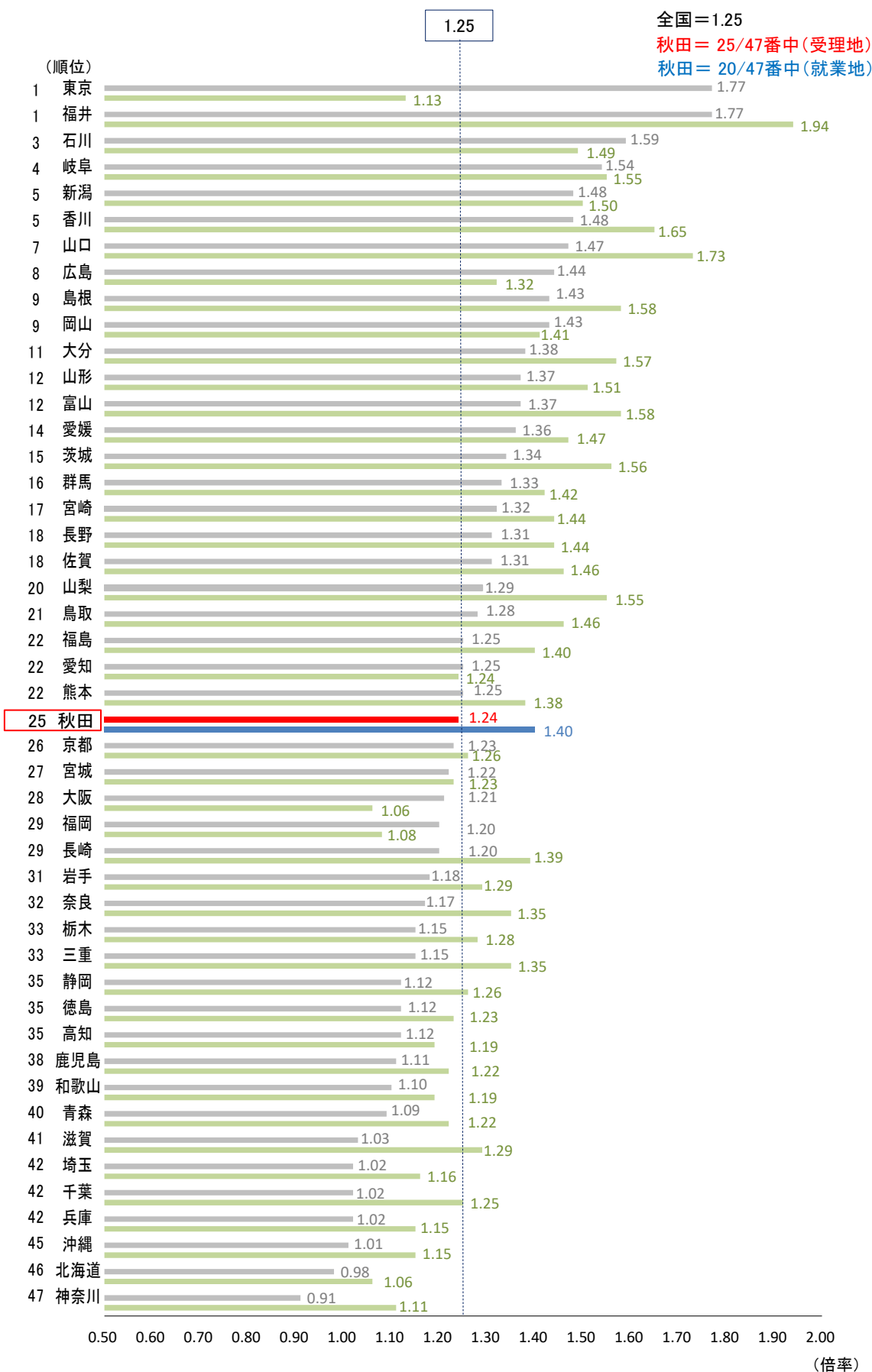
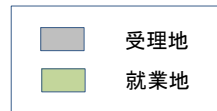
有効求人人数、有効求職者数及び有効求人倍率(受理地・季節調整値)の推移



(注)・令和5年12月以前の季節調整値は、令和6年1月公表時に改定されている。

・ハローワークインターネットサービスの機能拡充に伴い、令和3年9月以降の数値には、ハローワークに来所せず、オンライン上で求職登録した求職者数や、求職者がハローワークインターネットサービスの求人に直接応募した就職件数等が含まれている。

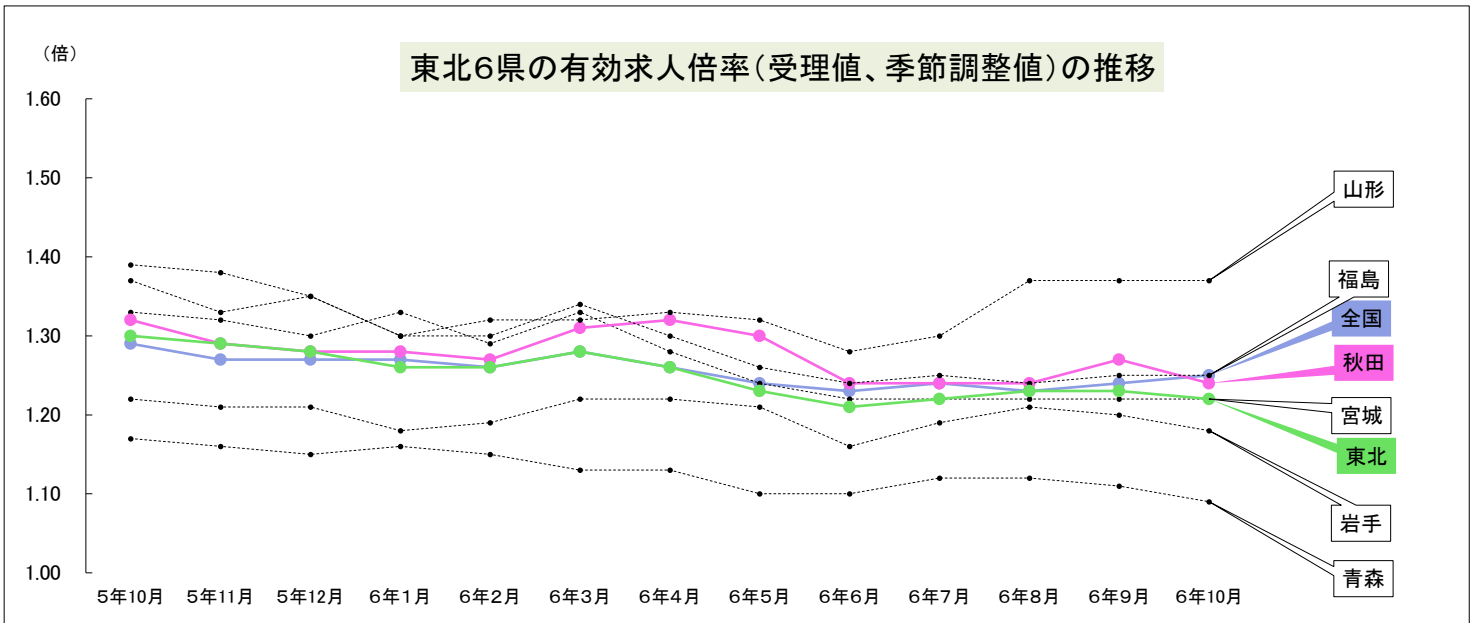
都道府県別有効求人倍率(受理地・就業地)[季節調整値]  
(令和6年10月)



## 【東北6県の状況】

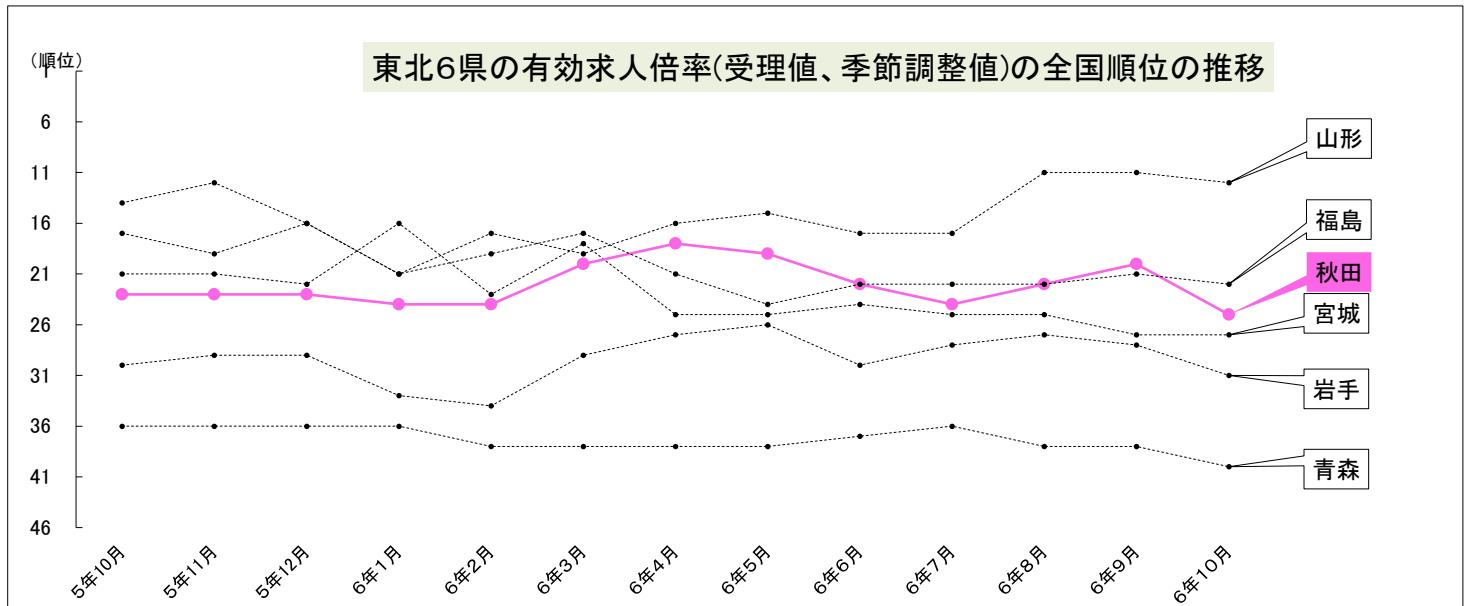
○ 6県平均の有効求人倍率（受理値、季節調整値）は1.22倍（前月比▲0.01P）

○ 本県は1.24倍（前月比▲0.03P）で、東北3位



（注）令和5年12月以前の季節調整値は、令和6年1月公表時に改定されている。

	5年10月	5年11月	5年12月	6年1月	6年2月	6年3月	6年4月	6年5月	6年6月	6年7月	6年8月	6年9月	6年10月	9月比	8月比
全国	1.29	1.27	1.27	1.27	1.26	1.28	1.26	1.24	1.23	1.24	1.23	1.24	1.25	0.01	0.02
青森	1.17	1.16	1.15	1.16	1.15	1.13	1.13	1.10	1.10	1.12	1.12	1.11	1.09	▲0.02	▲0.03
岩手	1.22	1.21	1.21	1.18	1.19	1.22	1.22	1.21	1.16	1.19	1.21	1.20	1.18	▲0.02	▲0.03
宮城	1.33	1.32	1.30	1.33	1.29	1.33	1.28	1.24	1.22	1.22	1.22	1.22	1.22	0.00	0.00
秋田	1.32	1.29	1.28	1.28	1.27	1.31	1.32	1.30	1.24	1.24	1.24	1.27	1.24	▲0.03	0.00
山形	1.37	1.33	1.35	1.30	1.32	1.32	1.33	1.32	1.28	1.30	1.37	1.37	1.37	0.00	0.00
福島	1.39	1.38	1.35	1.30	1.30	1.34	1.30	1.26	1.24	1.25	1.24	1.25	1.25	0.00	0.01
東北	1.30	1.29	1.28	1.26	1.26	1.28	1.26	1.23	1.21	1.22	1.23	1.23	1.22	▲0.01	▲0.01



	5年10月	5年11月	5年12月	6年1月	6年2月	6年3月	6年4月	6年5月	6年6月	6年7月	6年8月	6年9月	6年10月	9月比	8月比
青森	36	36	36	36	38	38	38	38	37	36	38	38	40	▲2	▲2
岩手	30	29	29	33	34	29	27	26	30	28	27	28	31	▲3	▲4
宮城	21	21	22	16	23	18	25	25	24	25	25	27	27	0	▲2
秋田	23	23	23	24	24	20	18	19	22	24	22	20	25	▲5	▲3
山形	17	19	16	21	17	19	16	15	17	17	11	11	12	▲1	▲1
福島	14	12	16	21	19	17	21	24	22	22	22	21	22	▲1	0

【県内の状況】

- 有効求人倍率（常用）トップは大館所の1.52倍
- 地域別（常用）では県北1.37倍（前年同月比▲0.25P）、中央1.23倍（同比▲0.05P）、県南1.10倍（同比+0.04P）

ハローワーク別求人・求職状況（令和6年10月）

項目	ハローワーク別														
	能代	大館	鷹巣	鹿角	県北計	秋田	男鹿	本荘	中央計	大曲	角館	横手	湯沢	県南計	局計
新規求職者数	289	282	121	134	826	1,355	99	304	1,758	390	93	364	194	1,041	3,625
常用	270	279	120	132	801	1,345	90	301	1,736	338	93	358	193	982	3,519
有効求職者数	1,222	1,142	519	475	3,358	5,699	460	1,469	7,628	1,468	382	1,408	821	4,079	15,065
常用	1,202	1,128	506	463	3,299	5,673	446	1,456	7,575	1,398	380	1,379	811	3,968	14,842
新規求人数	600	760	206	297	1,863	3,324	214	693	4,231	726	115	566	331	1,738	7,832
常用	538	725	165	280	1,708	3,029	198	592	3,819	556	107	513	306	1,482	7,009
有効求人数	1,813	1,787	535	684	4,819	7,889	457	1,870	10,216	1,865	367	1,742	888	4,862	19,897
常用	1,689	1,711	487	634	4,521	7,319	396	1,635	9,350	1,623	346	1,582	823	4,374	18,245
新規求人倍率	2.08	2.70	1.70	2.22	2.26	2.45	2.16	2.28	2.41	1.86	1.24	1.55	1.71	1.67	2.16
常用	1.99	2.60	1.38	2.12	2.13	2.25	2.20	1.97	2.20	1.64	1.15	1.43	1.59	1.51	1.99
有効求人倍率	1.48	1.56	1.03	1.44	1.44	1.38	0.99	1.27	1.34	1.27	0.96	1.24	1.08	1.19	1.32
常用	1.41	1.52	0.96	1.37	1.37	1.29	0.89	1.12	1.23	1.16	0.91	1.15	1.01	1.10	1.23

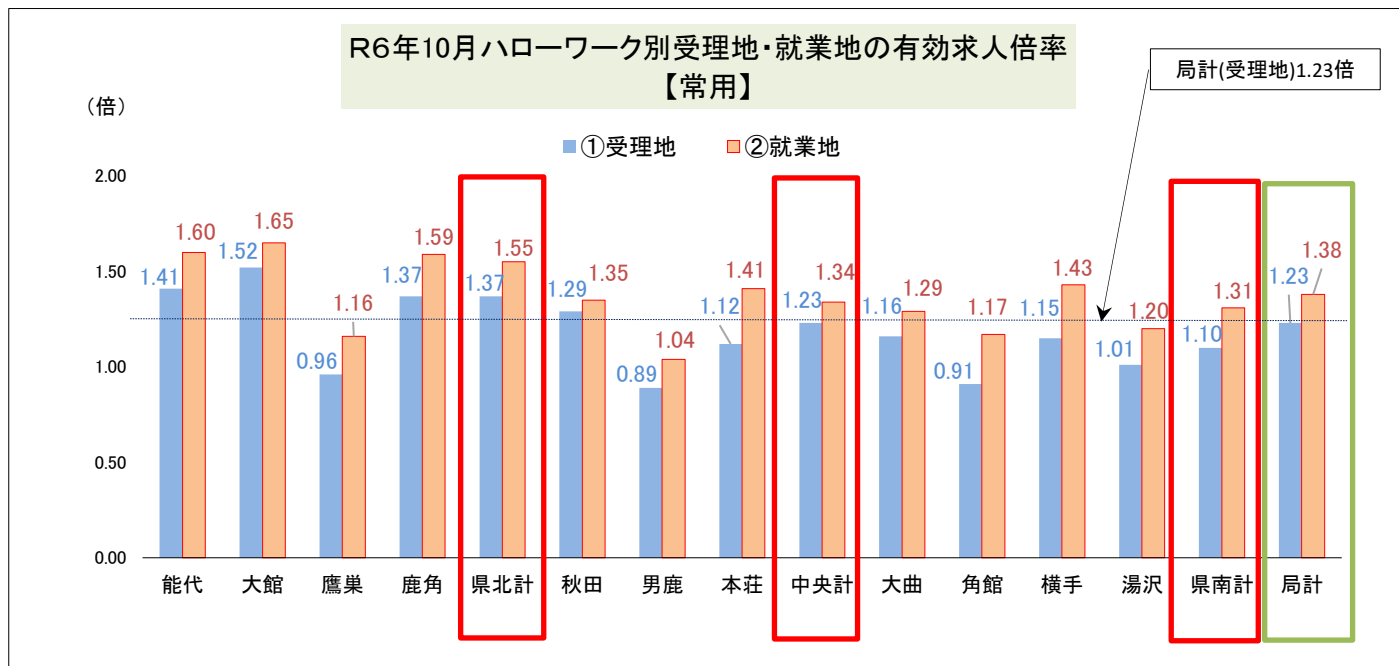
ハローワーク別求人・求職状況（前年同月比）

項目	ハローワーク別														
	能代	大館	鷹巣	鹿角	県北計	秋田	男鹿	本荘	中央計	大曲	角館	横手	湯沢	県南計	局計
新規求職者数	0.3	▲ 8.7	39.1	11.7	2.7	0.2	▲ 19.5	▲ 1.9	▲ 1.5	▲ 9.5	4.5	0.0	▲ 16.0	▲ 6.6	▲ 2.1
常用	▲ 1.1	▲ 9.4	42.9	11.9	2.3	0.8	▲ 19.6	▲ 1.6	▲ 0.9	▲ 15.9	4.5	0.0	▲ 14.6	▲ 8.7	▲ 2.5
有効求職者数	12.8	▲ 3.2	9.7	5.1	5.3	0.5	2.0	▲ 7.3	▲ 1.0	▲ 3.0	4.4	▲ 1.2	▲ 11.6	▲ 3.7	▲ 0.4
常用	13.3	▲ 3.9	10.5	6.4	5.5	0.9	2.5	▲ 6.9	▲ 0.6	▲ 5.5	5.0	▲ 1.1	▲ 11.6	▲ 4.5	▲ 0.4
新規求人数	▲ 11.9	4.0	▲ 25.4	2.8	▲ 5.8	1.4	23.7	▲ 3.5	1.5	▲ 18.7	▲ 17.9	▲ 10.7	▲ 0.3	▲ 13.1	▲ 3.9
常用	▲ 11.8	4.9	▲ 27.3	4.9	▲ 4.8	6.8	29.4	2.8	7.1	▲ 21.0	▲ 17.7	▲ 11.1	6.3	▲ 12.8	▲ 0.7
有効求人数	▲ 11.9	▲ 6.7	▲ 19.9	▲ 15.3	▲ 11.6	▲ 6.2	16.9	▲ 5.7	▲ 5.3	▲ 4.0	1.9	3.0	▲ 6.4	▲ 1.7	▲ 6.0
常用	▲ 12.8	▲ 5.6	▲ 15.2	▲ 15.9	▲ 11.0	▲ 4.6	21.5	▲ 5.2	▲ 3.8	▲ 0.4	2.7	1.0	▲ 5.5	▲ 0.7	▲ 5.0
新規求人倍率	▲ 0.28	0.33	▲ 1.47	▲ 0.19	▲ 0.20	0.02	0.75	▲ 0.04	0.07	▲ 0.21	▲ 0.33	▲ 0.19	0.27	▲ 0.12	▲ 0.04
常用	▲ 0.24	0.36	▲ 1.32	▲ 0.14	▲ 0.16	0.12	0.83	0.09	0.16	▲ 0.11	▲ 0.31	▲ 0.18	0.32	▲ 0.07	0.03
有効求人倍率	▲ 0.42	▲ 0.06	▲ 0.38	▲ 0.35	▲ 0.27	▲ 0.10	0.12	0.02	▲ 0.06	▲ 0.01	▲ 0.02	0.05	0.06	0.02	▲ 0.08
常用	▲ 0.42	▲ 0.02	▲ 0.29	▲ 0.36	▲ 0.25	▲ 0.07	0.14	0.02	▲ 0.05	0.06	▲ 0.02	0.03	0.06	0.04	▲ 0.06

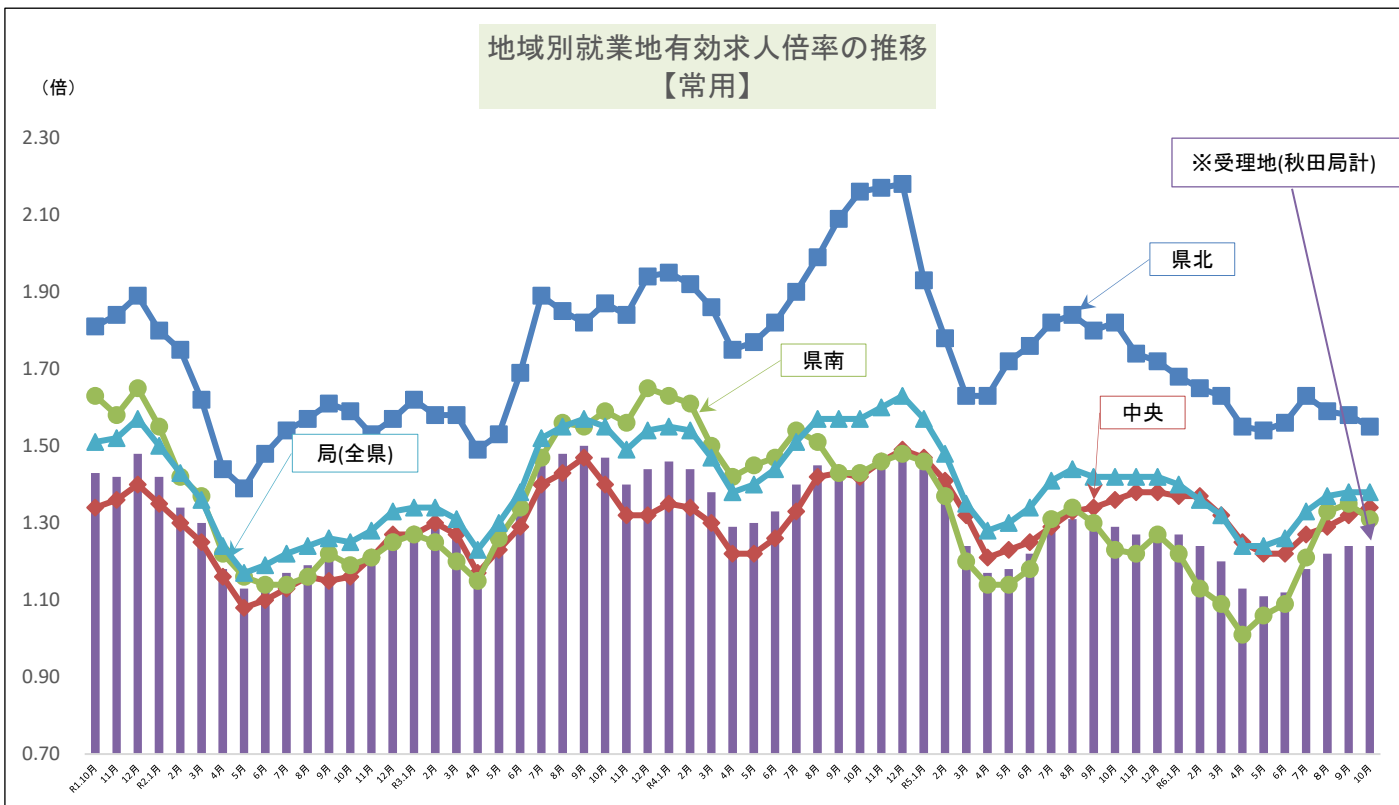
(注) 各項目の上段の数値は全数、下段は常用（各数値は全て原数値）

【県内の状況】

- 就業地の有効求人倍率(常用)トップは大館所の1.65倍
- 就業地の地域別(常用)では県北1.55倍(受理地との差0.18P)、中央1.34倍(同0.11P)、  
 県南1.31倍(同0.21P)



	能代	大館	鷹巣	鹿角	県北計	秋田	男鹿	本荘	中央計	大曲	角館	横手	湯沢	県南計	局計
①受理地	1.41	1.52	0.96	1.37	1.37	1.29	0.89	1.12	1.23	1.16	0.91	1.15	1.01	1.10	1.23
②就業地	1.60	1.65	1.16	1.59	1.55	1.35	1.04	1.41	1.34	1.29	1.17	1.43	1.20	1.31	1.38
③差(②-①)	0.19	0.13	0.20	0.22	0.18	0.06	0.15	0.29	0.11	0.13	0.26	0.28	0.19	0.21	0.15



(注)各数値は全て原数値

## 2. 求人の動向（全数）

○ 月間有効求人数19,897人（前年同月比▲6.0%、1,280人減）、同比23か月連続の減少

○ 新規求人数7,832人（同比▲3.9%、314人減）、同比3か月連続の減少

### 【増加した主な産業】

- ・ 建設業 1,024人（同比+18.8%、162人増）、3か月ぶりの増加
- ・ 宿泊業、飲食サービス業 797人（同比+10.4%、75人増）、2か月ぶりの増加

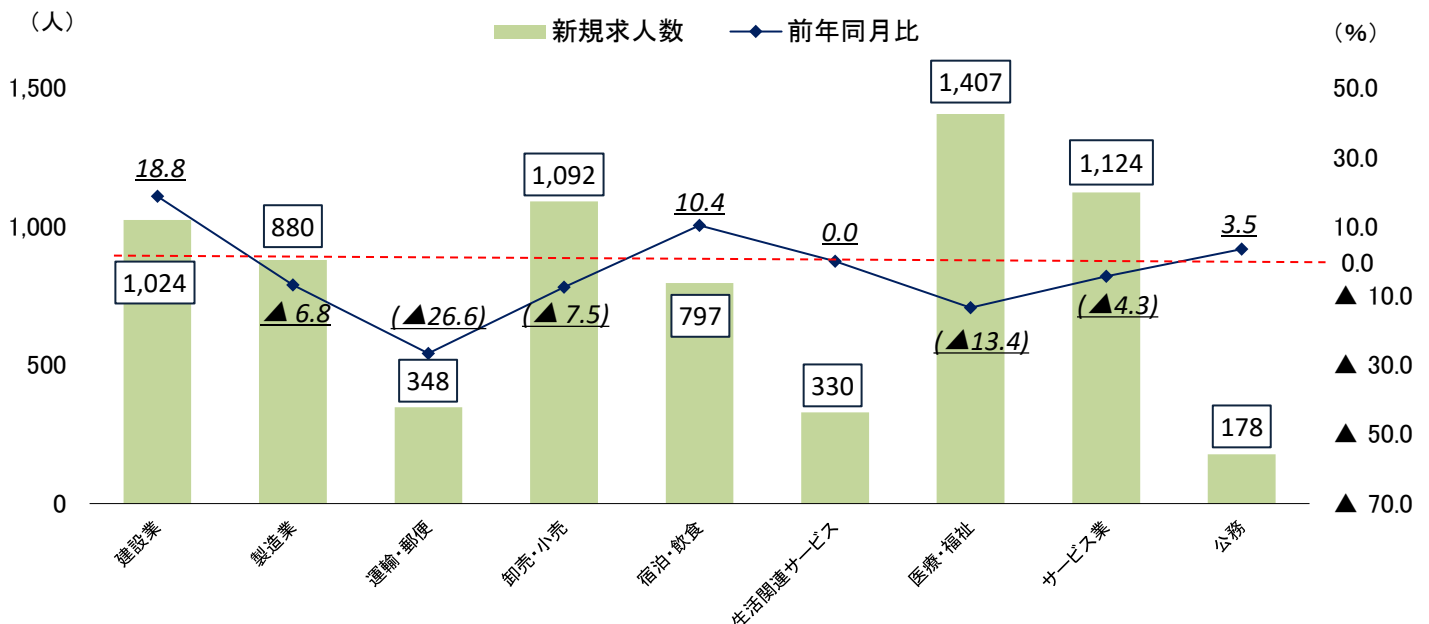
### 【増減なしの主な産業（公務を除く）】

- ・ 生活関連サービス業、娯楽業 330人（同比増減なし）

### 【減少した主な産業（公務を除く）】

- ・ 製造業 880人（同比▲6.8%、64人減）、3か月連続の減少
- ・ 運輸業、郵便業 348人（同比▲26.6%、126人減）、2か月連続の減少
- ・ 卸売業、小売業 1,092人（同比▲7.5%、89人減）、3か月連続の減少
- ・ 医療、福祉 1,407人（同比▲13.4%、218人減）、8か月連続の減少
- ・ サービス業（他に分類されないもの）1,124人（同比▲4.3%、50人減）、2か月連続の減少
- ・ うち労働者派遣業（職業紹介業含む）は223人（同比+11.5%、23人増）、2か月連続の増加

### 産業別新規求人数の動向



(注) 令和6年4月以降については令和5年7月改定の「日本標準産業分類」に基づく区分、令和6年3月以前については平成25年10月改定の「日本標準産業分類」に基づく区分。

対前年同月比については、産業分類改定による影響のある産業について( )で示している。

(注) 各数値は全て原数値

### 事業主の声

- ・ 建設資材や重機車両の購入費、リース料の高騰により、採用計画を見直しせざるを得ない。(建設業)
- ・ 継続して仕事はあるものの、人手不足のため外注件数が増加した。(建設業)
- ・ 原材料費の高騰による価格転嫁が進まず厳しい状況ではあるが、人員の確保がある程度進んだ。(飲食業)
- ・ 週末のほか、平日も混雑しており人手不足が継続している。(飲食業)
- ・ 従業員数は充足している。休暇を取得しやすい環境作り等を推進し、高い定着率を維持することができている。(介護事業)
- ・ 介護員が不足しており、従業員の急な休みなどの対応に苦慮している。(介護事業)
- ・ 店長等の幹部候補の育成は企業の将来のためにも必要不可欠。採用を急ぎたいが思うように進んでいない。(各種商品小売業)
- ・ 原材料費等の高騰や周辺人口の減少による市場縮小に加え、観光客への売上が伸びず、景況は厳しい。(食料品製造業)
- ・ 発注元では在庫を抱えない傾向が強まっており、最近では従来より納期を短縮する動きが主流になりつつある。(製造業)
- ・ 昨年までは受注が減少傾向にあったが、現在は順調に推移しており、従業員を増やした。(製造業)
- ・ 業績は順調に推移しているが、人材不足のため全ての仕事を受けることが出来ない状態になっている。(警備業)
- ・ 主な派遣先となる製造業では、半導体需要の高まりを背景に受注が増加しているため、早急に派遣労働者を確保したい。(派遣業)

産業別、規模別一般新規求人状況(新規学卒者を除く。)(原数値)

令和6年10月

	新規求人人数(人)			対前年同月比(%)			
	全数	パート除く	パートタイム	全数	パート除く	パートタイム	
A. B 農,林,漁業(01~04)	112	72	40	15.5	5.9	37.9	
C 鉱業,採石業,砂利採取業(05)	17	17	0	41.7	41.7	-	
D 建設業(06~08)	1,024	980	44	18.8	19.1	12.8	
(06 総合工事業)	643	614	29	7.3	7.0	16.0	
E 製造業(09~32)	880	689	191	▲ 6.8	▲ 10.4	9.1	
09 食料品製造業	160	81	79	▲ 7.0	▲ 13.8	1.3	
10 飲料・たばこ・飼料製造業	8	5	3	▲ 27.3	▲ 50.0	200.0	
11 繊維工業	110	76	34	▲ 11.3	▲ 23.2	36.0	
12 木材・木製品製造業(家具を除く)	43	30	13	▲ 29.5	▲ 31.8	▲ 23.5	
13 家具・装備品製造業	16	11	5	▲ 42.9	▲ 42.1	▲ 44.4	
14 パルプ・紙・紙加工品製造業	6	3	3	0.0	0.0	0.0	
15 印刷・同関連業	16	13	3	▲ 15.8	▲ 23.5	50.0	
16 化学工業	33	23	10	3.1	▲ 20.7	233.3	
17 石油製品・石炭製品製造業	0	0	0	▲ 100.0	▲ 100.0	-	
18 プラスチック製品製造業	37	37	0	▲ 17.8	▲ 14.0	▲ 100.0	
19 ゴム製品製造業	2	2	0	0.0	0.0	-	
21 窯業・土石製品製造業	19	19	0	▲ 20.8	▲ 9.5	▲ 100.0	
22 鉄鋼業	9	9	0	▲ 57.1	▲ 57.1	-	
23 非鉄金属製造業	20	18	2	▲ 33.3	▲ 37.9	100.0	
24 金属製品製造業	79	76	3	▲ 2.5	▲ 2.6	0.0	
25 はん用機械器具製造業	21	21	0	200.0	200.0	-	
26 生産用機械器具製造業	43	40	3	53.6	53.8	50.0	
27 業務用機械器具製造業	45	44	1	73.1	109.5	▲ 80.0	
28 電子部品・デバイス・電子回路製造業	89	82	7	▲ 29.4	▲ 33.3	133.3	
29 電気機械器具製造業	63	49	14	▲ 3.1	▲ 15.5	100.0	
30 情報通信機械器具製造業	12	7	5	140.0	75.0	400.0	
31 輸送用機械器具製造業	36	36	0	71.4	111.8	▲ 100.0	
20,32その他の製造業	13	7	6	62.5	250.0	0.0	
F 電気・ガス・熱供給・水道業(33~36)	12	7	5	(▲ 7.7)	(▲ 30.0)	(66.7)	
G 情報通信業(37~41)	63	51	12	0.0	▲ 10.5	100.0	
(39 情報サービス業)	46	44	2	▲ 6.1	▲ 6.4	0.0	
H 運輸業,郵便業(42~49)	348	288	60	(▲ 26.6)	(▲ 2.0)	(▲ 66.7)	
I 卸売業,小売業(50~61)	1,092	545	547	(▲ 7.5)	(9.0)	(▲ 19.7)	
50~55 卸売業	209	136	73	(2.0)	(14.3)	(▲ 15.1)	
56~61 小売業	883	409	474	(▲ 9.5)	(7.3)	(▲ 20.3)	
(56 各種商品小売業)	297	72	225	(▲ 15.4)	(16.1)	(▲ 22.1)	
J 金融業,保険業(62~67)	73	54	19	0.0	1.9	▲ 5.0	
K 不動産業,物品賃貸業(68~70)	57	43	14	▲ 44.1	▲ 46.9	▲ 33.3	
L 学術研究,専門・技術サービス業(71~74)	115	96	19	36.9	31.5	72.7	
M 宿泊業,飲食サービス業(75~77)	797	272	525	10.4	1.1	15.9	
(75 宿泊業)	204	76	128	▲ 2.9	7.0	▲ 7.9	
(76.77 飲食サービス業)	593	196	397	15.8	▲ 1.0	26.4	
N 生活関連サービス業,娯楽業(78~80)	330	130	200	0.0	12.1	▲ 6.5	
O 教育,学習支援業(81,82)	74	29	45	▲ 25.3	▲ 44.2	▲ 4.3	
P 医療,福祉(83~85)	1,407	871	536	(▲ 13.4)	(▲ 17.4)	(▲ 6.0)	
(83 医療業)	401	260	141	(▲ 16.3)	(▲ 23.3)	(0.7)	
(85 社会保険・社会福祉・介護事業)	1,005	610	395	(▲ 12.2)	(▲ 14.7)	(▲ 8.1)	
Q 複合サービス事業(86,87)	129	109	20	8.4	6.9	17.6	
R サービス業(他に分類されないもの)(88~96)	1,124	777	347	(▲ 4.3)	(▲ 6.8)	(2.1)	
(91 職業紹介・労働者派遣業)	223	206	17	11.5	14.4	▲ 15.0	
(92 その他の事業サービス業)	677	390	287	(▲ 11.5)	(▲ 18.6)	(0.3)	
S.T 公務(他に分類されるものを除く)・その他(97,98,99)	178	76	102	3.5	35.7	▲ 12.1	
合計	7,832	5,106	2,726	▲ 3.9	▲ 2.3	▲ 6.7	
規模別	29人以下	5,210	3,413	1,797	5.3	3.8	8.1
30~99人	1,718	1,084	634	▲ 17.4	▲ 15.6	▲ 20.4	
100~299人	659	436	223	▲ 18.9	▲ 3.8	▲ 38.1	
300~499人	90	60	30	▲ 5.3	▲ 22.1	66.7	
500~999人	69	46	23	▲ 25.8	▲ 33.3	▲ 4.2	
1,000人以上	86	67	19	▲ 25.9	24.1	▲ 69.4	

主要産業における対前年同月比の推移(全数) (新規学卒者を除きパートタイムを含む)

(%)

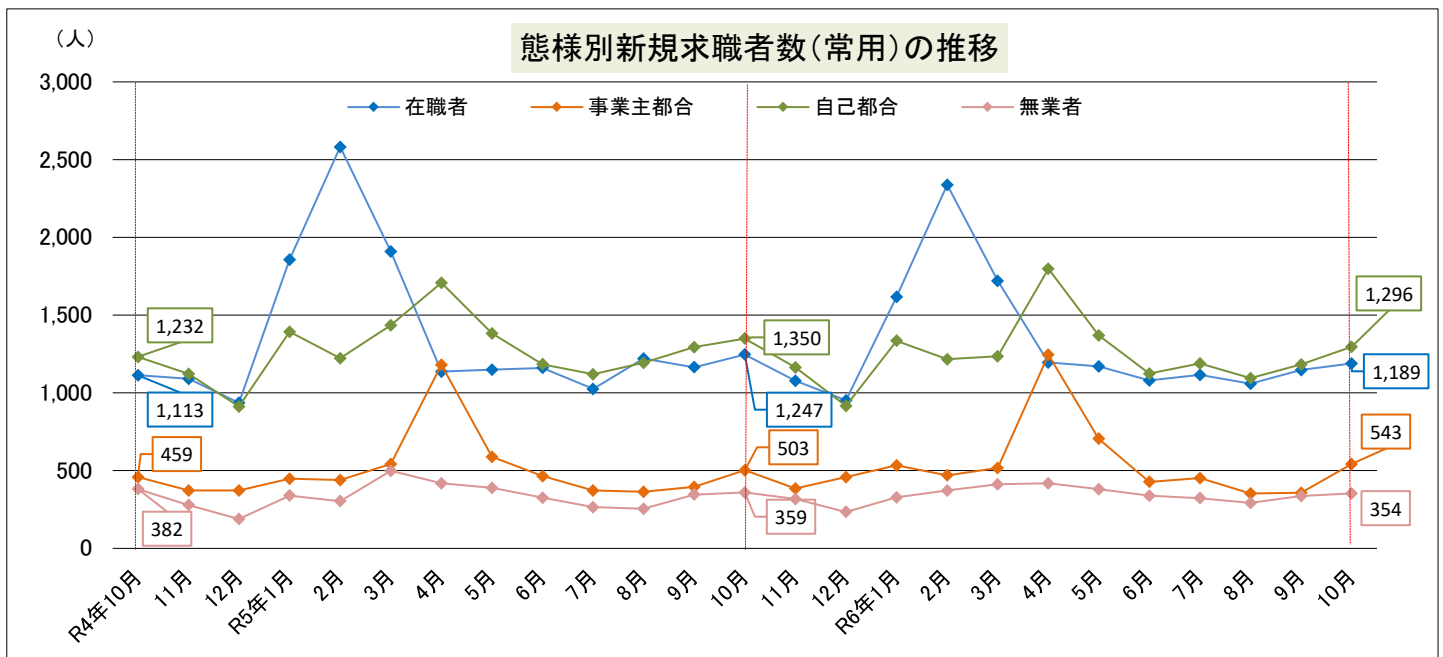
	6年5月	6年6月	6年7月	6年8月	6年9月	6年10月
産 業 別						
D 建設業(06~08)	▲ 9.5	▲ 5.0	3.2	▲ 15.2	▲ 6.4	18.8
E 製造業(09~32)	▲ 12.5	▲ 29.2	15.6	▲ 13.7	▲ 16.3	▲ 6.8
H 運輸業,郵便業(42~49)	▲ 16.3	(▲ 17.0)	(▲ 8.6)	(2.7)	(▲ 9.8)	(▲ 26.6)
I 卸売業,小売業(50~61)	1.8	(▲ 20.3)	(11.5)	(▲ 11.1)	(▲ 18.5)	(▲ 7.5)
P 医療,福祉(83~85)	▲ 0.1	(▲ 7.7)	(▲ 5.8)	(▲ 5.2)	(▲ 11.4)	(▲ 13.4)

(注)令和6年4月以降については令和5年7月改定の「日本標準産業分類」に基づく区分、令和6年3月以前については平成25年10月改定の「日本標準産業分類」に基づく区分。

対前年同月比については、産業分類改定による影響のある産業について( )で示している。

### 3. 求職者の動向

- 月間有効求職者数（全数）15,065人（前年同月比▲0.4%、60人減）同比2か月連続の減少
- 新規求職者数（全数）3,625人（同比▲2.1%、79人減）同比3か月連続の減少
- 新規求職者数（常用）3,519人（同比▲2.5%、91人減）同比3か月連続の減少
  - ・ 在職者 1,189人（同比▲4.7%、58人減） 同比3か月連続の減少
  - ・ 離職者 1,976人（同比▲1.4%、28人減） 同比3か月連続の減少
    - うち事業主都合 543人（同比+8.0%、40人増） 同比3か月ぶりの増加
    - うち自己都合 1,296人（同比▲4.0%、54人減） 同比3か月連続の減少
  - ・ 無業者 354人（同比▲1.4%、5人減） 同比2か月連続の減少
  - ・ 65歳以上 620人（同比▲0.6%、4人減） 同比14か月ぶりの減少



新規求職者数(常用)の年齢層の態様別

県 計		24歳以下	25歳～34歳	35歳～44歳	45歳～54歳	55歳～64歳	65歳以上	合 計
新規求職者数	6年10月	280	563	674	697	685	620	3,519
	5年10月	270	614	637	741	724	624	3,610
	前年同月比	3.7	▲ 8.3	5.8	▲ 5.9	▲ 5.4	▲ 0.6	▲ 2.5
在職者	6年10月	95	233	293	294	194	80	1,189
	5年10月	101	257	282	304	215	88	1,247
	前年同月比	▲ 5.9	▲ 9.3	3.9	▲ 3.3	▲ 9.8	▲ 9.1	▲ 4.7
離職者	6年10月	139	278	301	343	434	481	1,976
	5年10月	120	299	284	367	452	482	2,004
	前年同月比	15.8	▲ 7.0	6.0	▲ 6.5	▲ 4.0	▲ 0.2	▲ 1.4
事業主都合	6年10月	17	43	76	80	141	186	543
	5年10月	14	55	53	83	114	184	503
	前年同月比	21.4	▲ 21.8	43.4	▲ 3.6	23.7	1.1	8.0
自己都合	6年10月	120	228	214	247	246	241	1,296
	5年10月	106	239	224	265	284	232	1,350
	前年同月比	13.2	▲ 4.6	▲ 4.5	▲ 6.8	▲ 13.4	3.9	▲ 4.0
無業者	6年10月	46	52	80	60	57	59	354
	5年10月	49	58	71	70	57	54	359
	前年同月比	▲ 6.1	▲ 10.3	12.7	▲ 14.3	0.0	9.3	▲ 1.4

(注)各数値は全て原数値

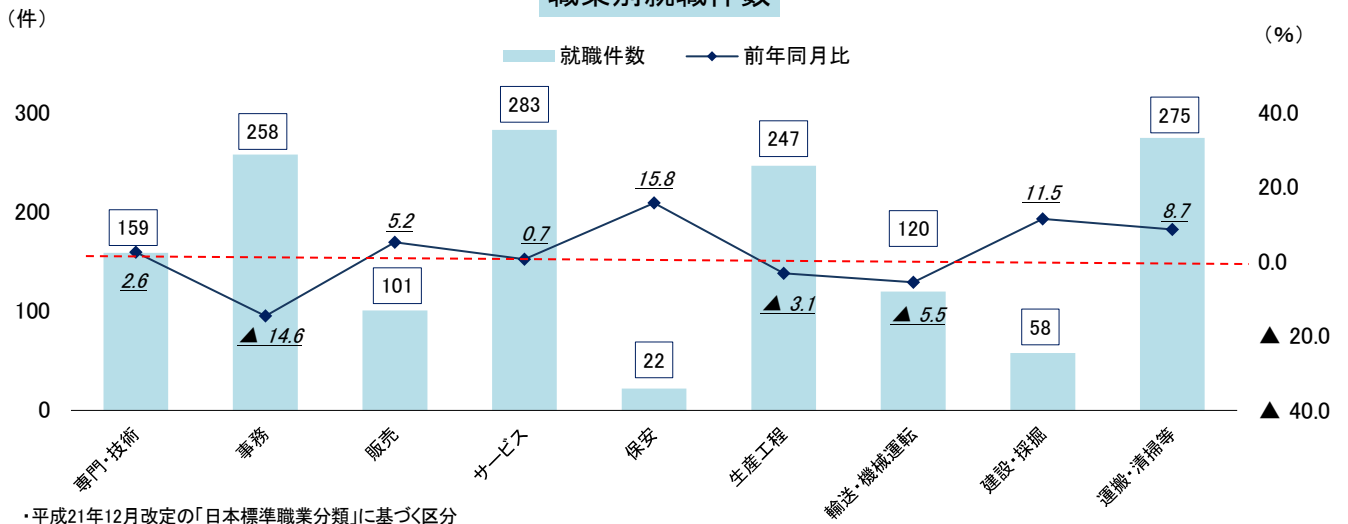


## 4. 就職の動向（全数）

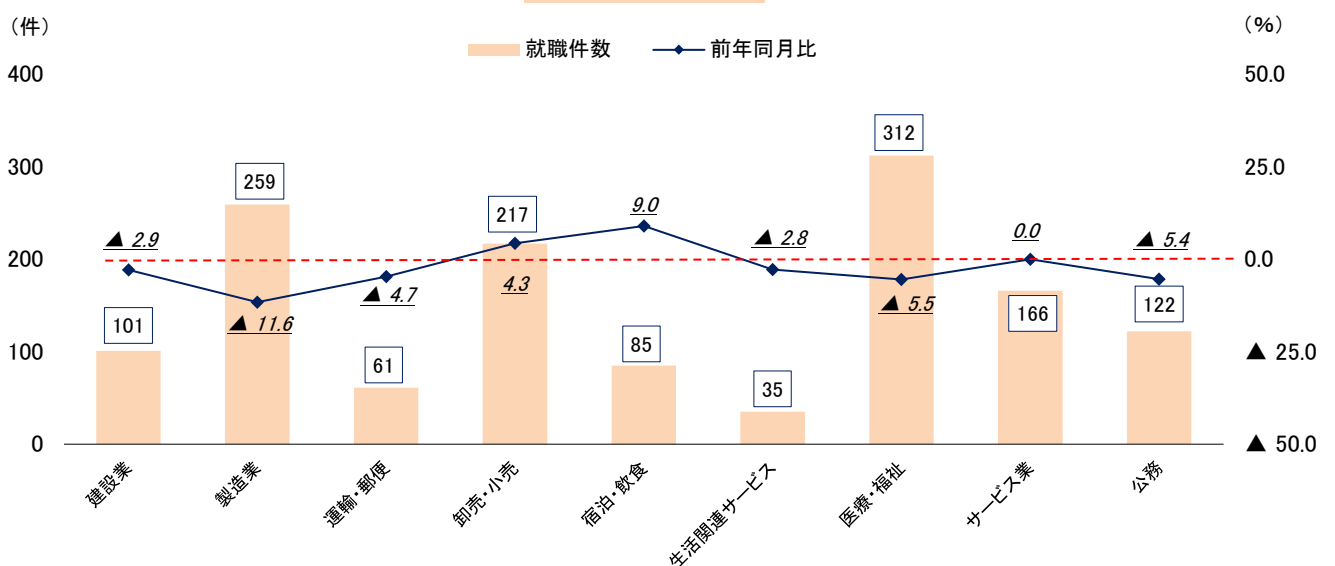
○ 就職件数 1,563件（前年同月比▲1.1%、18件減）同比3か月連続の減少

- ・ 45歳以上の中高年齢者 858件（同比+1.4%、12件増）同比3か月ぶりの増加
- ・ 65歳以上 189件（同比▲1.0%、2件減）同比14か月ぶりの減少
- ・ 雇用保険受給者 387件（同比▲3.3%、13件減）同比3か月連続の減少

### 職業別就職件数

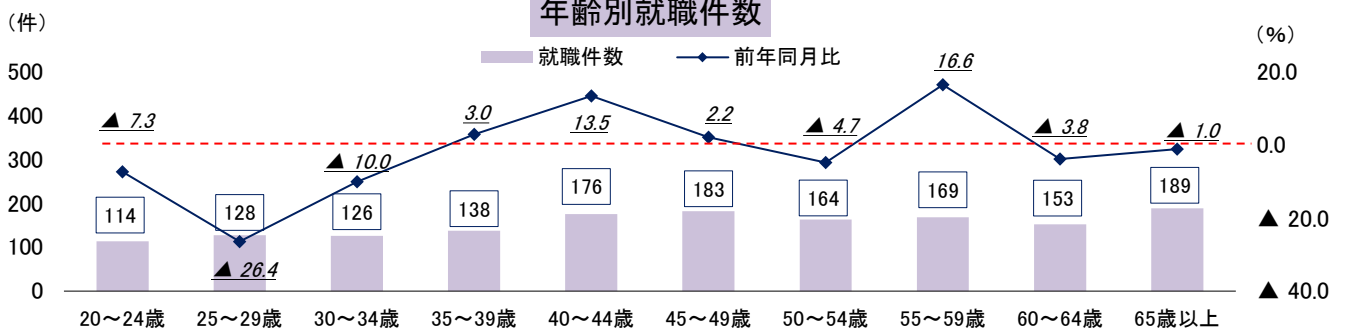


### 産業別就職件数



（注）令和6年4月以降については令和5年7月改定の「日本標準産業分類」に基づく区分、令和6年3月以前については平成25年10月改定の「日本標準産業分類」に基づく区分。  
対前年同月比については、産業分類改定による影響のある産業について( )で示している。

### 年齢別就職件数



（注）各数値は全て原数値

令和6年10月の職業別求人・求職バランスシート(就職件数含む)

秋田労働局

項目	常用				常用一般			常用パート		
	有効 求人数	有効 求職者数	就職 件数	有効 求人倍率	有効 求人数	有効 求職者数	有効 求人倍率	有効 求人数	有効 求職者数	有効 求人倍率
職業計	18,245	14,842	1,401	1.23	12,802	9,083	1.41	5,443	5,759	0.95
A管理的職業従事者	44	25	1	1.76	43	24	1.79	1	1	1.00
B専門的・技術的職業従事者	3,137	1,669	157	1.88	2,533	1,163	2.18	604	506	1.19
09建築・土木・測量技術者(建築・土木施工管理技術者等)	793	92	11	8.62	789	82	9.62	4	10	0.40
10情報処理・通信技術者(システムエンジニア、プログラマー等)	161	133	3	1.21	156	121	1.29	5	12	0.42
13保健師、助産師、看護師	654	395	37	1.66	467	211	2.21	187	184	1.02
14医療技術者(理学療法士、作業療法士、歯科技工士等)	308	91	7	3.38	222	66	3.36	86	25	3.44
16社会福祉専門職業従事者(保育士、介護士、福祉施設指導員等)	536	366	52	1.46	399	234	1.71	137	132	1.04
C事務従事者	1,666	3,543	236	0.47	1,175	2,390	0.49	491	1,153	0.43
25一般事務従事者(庶務・医療事務員、コールセンターオペレーター等)	1,042	3,097	174	0.34	731	2,088	0.35	311	1,009	0.31
26会計事務従事者(経理・会計事務員等)	152	180	15	0.84	109	126	0.87	43	54	0.80
D販売従事者	1,604	957	90	1.68	1,013	572	1.77	591	385	1.54
32商品販売従事者	950	709	64	1.34	395	351	1.13	555	358	1.55
34営業職業従事者	628	228	25	2.75	607	205	2.96	21	23	0.91
Eサービス職業従事者	4,185	1,796	270	2.33	2,152	976	2.20	2,033	820	2.48
36介護サービス職業従事者(ホームヘルパー、看護助手等)	1,414	628	103	2.25	943	416	2.27	471	212	2.22
38生活衛生サービス職業従事者(理・美容師等)	246	76	11	3.24	161	47	3.43	85	29	2.93
39飲食物調理従事者	985	505	76	1.95	411	194	2.12	574	311	1.85
40接客・給仕職業従事者	1,065	289	40	3.69	374	153	2.44	691	136	5.08
F保安職業従事者	743	111	21	6.69	593	64	9.27	150	47	3.19
G農林漁業従事者	261	189	31	1.38	202	124	1.63	59	65	0.91
H生産工程従事者	2,285	1,536	226	1.49	1,894	1,169	1.62	391	367	1.07
52製品製造・加工処理従事者(溶接工、板金工、金属製品製造工等)	423	191	39	2.21	403	159	2.53	20	32	0.63
53製品製造・加工処理従事者(食料品・衣服・木・紙製品製造工等)	915	453	122	2.02	606	277	2.19	309	176	1.76
54機械組立従事者(自動車・電気機器組立工等)	187	455	28	0.41	172	372	0.46	15	83	0.18
55機械整備・修理従事者(自動車・業務用機械器具整備修理工等)	424	108	11	3.93	411	96	4.28	13	12	1.08
I輸送・機械運転従事者	1,207	592	101	2.04	1,063	462	2.30	144	130	1.11
61自動車運転従事者(タクシー・大型トラック運転手等)	797	396	73	2.01	668	295	2.26	129	101	1.28
64定置・建設機械運転従事者(クレーン等建設機械運転工等)	384	154	28	2.49	373	135	2.76	11	19	0.58
J建設・採掘従事者	1,606	317	58	5.07	1,584	281	5.64	22	36	0.61
66建設従事者(大工、左官等)	342	84	12	4.07	336	72	4.67	6	12	0.50
67電気工事従事者(通信機器工事・保守作業員等)	220	64	5	3.44	220	62	3.55	0	2	0.00
68土木作業従事者(コンクリート・造園・土木作業員等)	798	140	34	5.70	783	122	6.42	15	18	0.83
K運搬・清掃・包装等従事者	1,507	2,444	210	0.62	550	948	0.58	957	1,496	0.64
70運搬従事者(倉庫作業員、宅配便仕分け作業員等)	452	564	58	0.80	289	393	0.74	163	171	0.95
71清掃従事者	559	543	63	1.03	143	111	1.29	416	432	0.96
※分類不能の職業(職種検討中の方等)	0	1,663	0	0.00	0	910	0.00	0	753	0.00
IT関連計	555	401	37	1.38	479	313	1.53	76	88	0.86
福祉関連計	2,522	1,219	179	2.07	1,777	777	2.29	745	442	1.69
介護関連小計	1,763	770	140	2.29	1,230	526	2.34	533	244	2.18
その他小計	759	449	39	1.69	547	251	2.18	212	198	1.07

(注)・IT関連計の数値は、専門的・技術的職業従事者、事務従事者、生産工程従事者、建設・採掘従事者の同関連職業の合計

・福祉関連、介護関連計の数値は、専門的・技術的職業従事者、サービスの職業従事者の同関連職業の合計

・令和5年7月改定の「日本標準職業分類」に基づく区分

## 令和5年・6年10月の職業別求人・求職バランスシート

項目	令和5年10月			令和6年10月		
	有効求人数	有効求職者数	有効求人倍率	有効求人数	有効求職者数	有効求人倍率
職業計	19,203	14,900	1.29	18,245	14,842	1.23
A管理的職業従事者	58	16	3.63	44	25	1.76
B専門的・技術的職業従事者	3,253	1,678	1.94	3,137	1,669	1.88
09建築・土木・測量技術者(建築・土木施工管理技術者等)	762	92	8.28	793	92	8.62
10情報処理・通信技術者(システムエンジニア、プログラマー等)	136	133	1.02	161	133	1.21
13保健師、助産師、看護師	735	433	1.70	654	395	1.66
14医療技術者(理学療法士、作業療法士、歯科技工士等)	300	107	2.80	308	91	3.38
16社会福祉専門職業従事者(保育士、介護士、福祉施設指導員等)	625	338	1.85	536	366	1.46
C事務従事者	1,752	3,359	0.52	1,666	3,543	0.47
25一般事務従事者(庶務・医療事務員、コールセンターオペレーター等)	1,174	2,957	0.40	1,042	3,097	0.34
26会計事務従事者(経理・会計事務員等)	164	167	0.98	152	180	0.84
D販売従事者	1,767	938	1.88	1,604	957	1.68
32商品販売従事者	1,065	693	1.54	950	709	1.34
34営業職業従事者	658	224	2.94	628	228	2.75
Eサービス職業従事者	4,421	1,701	2.60	4,185	1,796	2.33
36介護サービス職業従事者(ホームヘルパー、看護助手等)	1,635	599	2.73	1,414	628	2.25
38生活衛生サービス職業従事者(理・美容師等)	265	40	6.63	246	76	3.24
39飲食物調理従事者	1,051	490	2.14	985	505	1.95
40接客・給仕職業従事者	1,022	256	3.99	1,065	289	3.69
F保安職業従事者	650	87	7.47	743	111	6.69
G農林漁業従事者	260	194	1.34	261	189	1.38
H生産工程従事者	2,582	1,558	1.66	2,285	1,536	1.49
52製品製造・加工処理従事者(溶接工、板金工、金属製品製造工等)	439	184	2.39	423	191	2.21
53製品製造・加工処理従事者(食料品・衣服・木・紙製品製造工等)	1,118	413	2.71	915	453	2.02
54機械組立従事者(自動車・電気機器組立工等)	185	494	0.37	187	455	0.41
55機械整備・修理従事者(自動車・業務用機械器具整備修理工等)	484	100	4.84	424	108	3.93
I輸送・機械運転従事者	1,257	611	2.06	1,207	592	2.04
61自動車運転従事者(タクシー・大型トラック運転手等)	816	419	1.95	797	396	2.01
64定置・建設機械運転従事者(クレーン等建設機械運転工等)	408	166	2.46	384	154	2.49
J建設・採掘従事者	1,607	298	5.39	1,606	317	5.07
66建設従事者(大工、左官等)	343	70	4.90	342	84	4.07
67電気工事従事者(通信機器工事・保守作業員等)	221	62	3.56	220	64	3.44
68土木作業従事者(コンクリート・造園・土木作業員等)	798	138	5.78	798	140	5.70
K運搬・清掃・包装等従事者	1,596	2,352	0.68	1,507	2,444	0.62
70運搬従事者(倉庫作業員、宅配便仕分け作業員等)	466	531	0.88	452	564	0.80
71清掃従事者	692	454	1.52	559	543	1.03
※分類不能の職業(職種検討中の方等)		2,108	0.00		1,663	0.00
IT関連計	520	421	1.24	555	401	1.38
福祉関連計	2,905	1,226	2.37	2,522	1,219	2.07
介護関連小計	2,067	733	2.82	1,763	770	2.29
その他小計	838	493	1.70	759	449	1.69

(注)・IT関連計の数値は、専門的・技術的職業従事者、事務従事者、生産工程従事者、建設・採掘従事者の同関連職業の合計

・福祉関連、介護関連計の数値は、専門的・技術的職業従事者、サービスの職業従事者の同関連職業の合計

・令和5年7月改定の「日本標準職業分類」に基づく区分

# 一般職業紹介状況

## 付属資料

令和6年10月

秋田労働局職業安定部  
職業安定課

# 付属資料目次

1 概況	
秋田県の受理地別有効求人倍率(季節調整値)一覧	1
秋田県の就業地別有効求人倍率(季節調整値)一覧	2
受理地別求人倍率と就業地別求人倍率【参考統計】	3
2 求職者の動向 及び 3 就職及び求人充足の動向(全数)	
一般職業紹介状況(新規学卒者を除きパートタイムを含む)	4
雇用形態別常用職業紹介状況(新規学卒者を除く)	5
総括表1-1 職業紹介主要指標の推移(全数)	6
総括表1-2 職業紹介主要指標の推移(常用)	7
総括表1-3 職業紹介主要指標の推移(常用(パートを除く))	8
総括表2-1 新規・有効求人倍率の推移	9
総括表2-2 常用(パートを除く)求人倍率の推移	10
第2表 態様別等新規求職者の動向(常用)	11
第3表 就職状況(全数)	12
第4表 65歳以上の職業紹介状況(全数)	13
第5表 正社員の職業紹介状況	14
4 求人の動向(全数)	
第6表 産業別新規求人の動向(全数)	15

(注)ハローワークインターネットサービスの機能拡充に伴い、令和3年9月以降の数値には、ハローワークに来所せず、オンライン上で求職登録した求職者数や、求職者がハローワークインターネットサービスの求人に直接応募した就職件数等が含まれている。

【令和6年1月改定】秋田県の受理地別有効求人倍率（季節調整値）一覧

西暦	和暦	1月	2月	3月	4月	5月	6月	7月	8月	9月	10月	11月	12月	年計	年度計	主な出来事
1963年	S38年	0.20	0.16	0.09	0.21	0.23	0.32	0.28	0.24	0.18	0.18	0.16	0.16	0.20	0.20	←オリンピック景気（37.10～39.10 24か月）
1964年	S39年	0.15	0.17	0.15	0.18	0.22	0.21	0.20	0.17	0.21	0.22	0.18	0.17	0.18	0.18	←証券不況（39.10～40.10 12か月）
1965年	S40年	0.17	0.17	0.15	0.14	0.14	0.12	0.11	0.15	0.17	0.18	0.16	0.12	0.15	0.15	←いざなぎ景気（40.10～45.7 57か月）
1966年	S41年	0.11	0.12	0.21	0.21	0.18	0.13	0.17	0.21	0.22	0.21	0.18	0.18	0.18	0.19	
1967年	S42年	0.17	0.16	0.19	0.18	0.19	0.19	0.24	0.23	0.23	0.21	0.23	0.20	0.20	0.22	
1968年	S43年	0.22	0.23	0.27	0.23	0.23	0.20	0.22	0.22	0.21	0.20	0.22	0.22	0.23	0.23	
1969年	S44年	0.23	0.26	0.25	0.23	0.25	0.23	0.20	0.20	0.23	0.26	0.27	0.30	0.24	0.25	
1970年	S45年	0.27	0.26	0.22	0.23	0.21	0.26	0.26	0.28	0.28	0.26	0.25	0.26	0.25	0.25	←ニクソン不況（45.7～46.12 17か月）
1971年	S46年	0.27	0.26	0.21	0.19	0.20	0.22	0.23	0.25	0.23	0.24	0.22	0.24	0.22	0.22	
1972年	S47年	0.21	0.21	0.23	0.21	0.22	0.17	0.19	0.19	0.19	0.21	0.22	0.29	0.21	0.22	←列島改造景気（46.12～48.11 23か月）
1973年	S48年	0.35	0.35	0.26	0.31	0.41	0.41	0.41	0.37	0.41	0.40	0.37	0.38	0.36	0.37	←第1次石油危機（48.11～50.3 16か月）
1974年	S49年	0.44	0.33	0.27	0.41	0.47	0.38	0.28	0.27	0.25	0.28	0.29	0.24	0.33	0.30	
1975年	S50年	0.24	0.23	0.22	0.27	0.35	0.24	0.18	0.17	0.16	0.16	0.18	0.20	0.23	0.22	←ミニ回復（50.3～52.1 22か月）
1976年	S51年	0.20	0.22	0.22	0.20	0.23	0.25	0.31	0.39	0.33	0.30	0.25	0.22	0.24	0.24	
1977年	S52年	0.20	0.22	0.20	0.24	0.22	0.21	0.23	0.24	0.22	0.19	0.17	0.17	0.20	0.20	←円高不況（52.1～52.10 9か月）
1978年	S53年	0.16	0.18	0.22	0.20	0.18	0.20	0.20	0.21	0.21	0.22	0.22	0.21	0.20	0.20	
1979年	S54年	0.20	0.21	0.21	0.23	0.23	0.23	0.23	0.25	0.24	0.26	0.26	0.25	0.23	0.23	
1980年	S55年	0.24	0.23	0.21	0.24	0.23	0.25	0.23	0.22	0.23	0.21	0.20	0.22	0.23	0.22	←第2次石油危機（世界同時不況） （55.2～58.2 36か月）
1981年	S56年	0.22	0.20	0.20	0.18	0.21	0.27	0.28	0.27	0.26	0.26	0.26	0.27	0.24	0.26	
1982年	S57年	0.26	0.26	0.29	0.23	0.24	0.23	0.25	0.25	0.25	0.26	0.24	0.24	0.25	0.25	
1983年	S58年	0.26	0.29	0.26	0.26	0.29	0.29	0.31	0.30	0.31	0.32	0.33	0.34	0.30	0.32	←ハイテク景気（58.2～60.6 28か月）
1984年	S59年	0.34	0.41	0.35	0.35	0.34	0.34	0.34	0.34	0.35	0.36	0.35	0.36	0.35	0.36	
1985年	S60年	0.37	0.42	0.36	0.34	0.34	0.34	0.33	0.33	0.32	0.33	0.33	0.31	0.34	0.33	←円高不況（60.6～61.11 17か月）
1986年	S61年	0.33	0.33	0.33	0.34	0.35	0.37	0.36	0.37	0.39	0.36	0.37	0.38	0.36	0.37	←バブル景気（61.11～H3.2 51か月）
1987年	S62年	0.37	0.39	0.39	0.40	0.42	0.43	0.46	0.49	0.56	0.56	0.59	0.65	0.47	0.55	
1988年	S63年	0.66	0.68	0.70	0.69	0.70	0.71	0.75	0.75	0.76	0.79	0.79	0.85	0.73	0.78	
1989年	S64年	0.88	0.86	0.85	0.86	0.89	0.96	0.93	0.93	0.95	0.97	1.00	1.00	0.91	0.95	
1990年	H2年	0.97	1.01	1.01	1.04	1.03	1.05	1.06	1.05	1.03	1.04	1.01	1.01	1.02	1.03	
1991年	H3年	1.05	1.02	1.05	1.03	0.97	0.99	1.01	1.00	1.00	0.96	1.00	0.96	0.99	0.97	←第1次平成不況（3.2～5.10 32か月）
1992年	H4年	0.95	0.95	0.92	0.85	0.76	0.77	0.81	0.80	0.80	0.79	0.77	0.76	0.82	0.78	
1993年	H5年	0.77	0.79	0.78	0.76	0.75	0.77	0.75	0.75	0.73	0.72	0.71	0.70	0.75	0.72	←カンフル景気（5.10～9.5 43か月）
1994年	H6年	0.69	0.68	0.68	0.68	0.66	0.67	0.69	0.70	0.73	0.72	0.74	0.75	0.70	0.72	
1995年	H7年	0.77	0.79	0.79	0.79	0.81	0.81	0.78	0.77	0.75	0.75	0.75	0.74	0.78	0.76	←H7.1.17阪神淡路大震災
1996年	H8年	0.71	0.71	0.75	0.75	0.77	0.80	0.80	0.80	0.82	0.84	0.85	0.87	0.79	0.83	
1997年	H9年	0.88	0.87	0.87	0.87	0.87	0.87	0.88	0.87	0.84	0.83	0.83	0.81	0.86	0.82	←第2次平成不況（9.5～11.1 20か月）
1998年	H10年	0.76	0.72	0.68	0.62	0.62	0.58	0.55	0.54	0.54	0.51	0.50	0.49	0.59	0.54	
1999年	H11年	0.50	0.50	0.53	0.50	0.49	0.48	0.48	0.50	0.52	0.52	0.52	0.53	0.50	0.51	←IT景気（11.1～12.11 22か月）
2000年	H12年	0.53	0.53	0.54	0.55	0.58	0.59	0.59	0.60	0.61	0.60	0.61	0.61	0.58	0.59	←第3次平成不況（12.11～14.1 14か月）
2001年	H13年	0.61	0.60	0.57	0.53	0.51	0.48	0.45	0.43	0.40	0.39	0.38	0.37	0.47	0.42	
2002年	H14年	0.36	0.36	0.38	0.40	0.43	0.42	0.42	0.42	0.42	0.43	0.43	0.42	0.41	0.42	←いざなぎ景気（14.1～20.2 73か月）
2003年	H15年	0.44	0.43	0.44	0.43	0.43	0.43	0.42	0.44	0.46	0.49	0.52	0.54	0.45	0.48	
2004年	H16年	0.55	0.54	0.55	0.56	0.58	0.59	0.62	0.64	0.64	0.64	0.61	0.58	0.59	0.60	
2005年	H17年	0.57	0.60	0.59	0.58	0.57	0.54	0.53	0.54	0.54	0.54	0.54	0.58	0.56	0.57	
2006年	H18年	0.64	0.62	0.60	0.60	0.61	0.62	0.62	0.62	0.61	0.62	0.63	0.65	0.62	0.62	
2007年	H19年	0.63	0.61	0.62	0.61	0.62	0.63	0.62	0.63	0.62	0.60	0.60	0.59	0.61	0.61	
2008年	H20年	0.59	0.60	0.60	0.59	0.56	0.52	0.50	0.48	0.46	0.44	0.40	0.37	0.51	0.43	←世界金融不況（20.2～21.3 13か月）
2009年	H21年	0.34	0.32	0.30	0.29	0.29	0.29	0.28	0.28	0.32	0.34	0.32	0.32	0.31	0.32	
2010年	H22年	0.36	0.37	0.39	0.39	0.41	0.42	0.44	0.45	0.45	0.46	0.47	0.47	0.42	0.45	
2011年	H23年	0.48	0.50	0.50	0.49	0.48	0.51	0.54	0.56	0.57	0.58	0.60	0.62	0.53	0.57	←H23.3.11東日本大震災
2012年	H24年	0.64	0.63	0.65	0.68	0.70	0.70	0.69	0.70	0.69	0.69	0.68	0.70	0.68	0.69	←景気後退期（24.3～24.11 8か月）
2013年	H25年	0.67	0.68	0.69	0.69	0.69	0.70	0.71	0.72	0.74	0.76	0.78	0.80	0.72	0.76	←景気拡大期（24.12～30.10 71か月）
2014年	H26年	0.84	0.86	0.88	0.88	0.88	0.89	0.90	0.91	0.91	0.95	0.96	0.99	0.90	0.94	
2015年	H27年	1.01	1.01	1.02	1.02	1.03	1.02	1.07	1.09	1.08	1.09	1.09	1.08	1.05	1.07	
2016年	H28年	1.08	1.09	1.08	1.11	1.14	1.16	1.21	1.20	1.21	1.20	1.24	1.26	1.16	1.21	
2017年	H29年	1.28	1.27	1.29	1.30	1.34	1.36	1.36	1.37	1.40	1.42	1.44	1.45	1.35	1.41	
2018年	H30年	1.49	1.48	1.54	1.54	1.51	1.52	1.54	1.54	1.55	1.55	1.53	1.53	1.52	1.53	←景気後退期（30.10～R2.5 19か月）
2019年	R1年	1.53	1.54	1.52	1.52	1.50	1.49	1.46	1.45	1.44	1.50	1.46	1.47	1.48	1.45	
2020年	R2年	1.42	1.39	1.38	1.35	1.27	1.24	1.23	1.22	1.23	1.23	1.24	1.27	1.29	1.28	
2021年	R3年	1.33	1.33	1.36	1.38	1.44	1.47	1.54	1.54	1.55	1.51	1.44	1.47	1.44	1.49	
2022年	R4年	1.51	1.51	1.53	1.53	1.52	1.51	1.51	1.51	1.51	1.49	1.50	1.51	1.51	1.49	
2023年	R5年	1.46	1.41	1.36	1.38	1.37	1.36	1.34	1.34	1.31	1.32	1.29	1.28	1.35	1.32	は景気後退期
2024年	R6年	1.28	1.27	1.31	1.32	1.30	1.24	1.24	1.24	1.27	1.24					

(注) 1. 季節調整値は、昭和38年から統計調査対象としている。  
 2. 令和5年12月以前の季節調整値は、令和6年1月公表時に改定されている。  
 3. 年計及び年度計は原数値

【令和6年1月改定】秋田県の就業地別有効求人倍率（季節調整値）一覧

西暦	和暦	1月	2月	3月	4月	5月	6月	7月	8月	9月	10月	11月	12月	年計	年度計	主な出来事
1963年	S38年															
1964年	S39年															
1965年	S40年															
1966年	S41年															
1967年	S42年															
1968年	S43年															
1969年	S44年															
1970年	S45年															
1971年	S46年															
1972年	S47年															
1973年	S48年															
1974年	S49年															
1975年	S50年															
1976年	S51年															
1977年	S52年															
1978年	S53年															
1979年	S54年															
1980年	S55年															
1981年	S56年															
1982年	S57年															
1983年	S58年															
1984年	S59年															
1985年	S60年															
1986年	S61年															
1987年	S62年															
1988年	S63年															
1989年	S64年															
1990年	H2年															
1991年	H3年															
1992年	H4年															
1993年	H5年															
1994年	H6年															
1995年	H7年															
1996年	H8年															
1997年	H9年															
1998年	H10年															
1999年	H11年															
2000年	H12年															
2001年	H13年															
2002年	H14年															
2003年	H15年															
2004年	H16年															
2005年	H17年		0.59	0.60	0.61	0.60	0.56	0.57	0.57	0.56	0.56	0.56	0.60			
2006年	H18年	0.66	0.63	0.62	0.63	0.64	0.65	0.65	0.64	0.64	0.65	0.67	0.67			
2007年	H19年	0.66	0.64	0.65	0.66	0.67	0.67	0.66	0.67	0.65	0.63	0.62	0.62			
2008年	H20年	0.62	0.62	0.61	0.61	0.59	0.55	0.52	0.50	0.49	0.47	0.43	0.40			←世界金融不況（20.2～21.3 13か月）
2009年	H21年	0.36	0.34	0.32	0.31	0.30	0.31	0.29	0.30	0.34	0.36	0.34	0.34			
2010年	H22年	0.38	0.40	0.41	0.41	0.42	0.44	0.46	0.46	0.46	0.48	0.49	0.48			
2011年	H23年	0.49	0.53	0.52	0.50	0.49	0.51	0.56	0.58	0.59	0.61	0.62	0.64			←H23.3.11東日本大震災
2012年	H24年	0.67	0.65	0.68	0.72	0.73	0.74	0.73	0.73	0.72	0.71	0.70	0.72			←景気後退期（24.3～24.11 8か月）
2013年	H25年	0.69	0.70	0.72	0.73	0.73	0.73	0.74	0.75	0.78	0.80	0.82	0.85			←景気拡大期（24.12～30.10 71か月）
2014年	H26年	0.88	0.90	0.90	0.90	0.91	0.92	0.92	0.93	0.93	0.96	0.98	1.00			
2015年	H27年	1.04	1.04	1.04	1.03	1.04	1.05	1.08	1.10	1.11	1.12	1.13	1.13			
2016年	H28年	1.04	1.14	1.15	1.18	1.22	1.24	1.25	1.25	1.26	1.28	1.30	1.31			
2017年	H29年	1.34	1.35	1.37	1.38	1.40	1.43	1.45	1.47	1.50	1.50	1.53	1.54			
2018年	H30年	1.59	1.58	1.61	1.62	1.60	1.62	1.64	1.64	1.64	1.65	1.64	1.64			←景気後退期（30.10～R2.5 19か月）
2019年	R1年	1.64	1.64	1.64	1.64	1.61	1.60	1.57	1.56	1.55	1.59	1.57	1.59			
2020年	R2年	1.52	1.48	1.45	1.42	1.33	1.30	1.29	1.28	1.29	1.29	1.31	1.35			
2021年	R3年	1.40	1.40	1.43	1.45	1.52	1.56	1.63	1.63	1.63	1.60	1.54	1.57			
2022年	R4年	1.62	1.62	1.64	1.66	1.65	1.64	1.64	1.65	1.64	1.63	1.65	1.66			
2023年	R5年	1.61	1.56	1.51	1.52	1.52	1.52	1.50	1.49	1.47	1.47	1.44	1.44			
2024年	R6年	1.43	1.41	1.46	1.47	1.44	1.39	1.41	1.40	1.41	1.40					

は景気後退期

(注) 1. 季節調整値は、昭和38年から統計調査対象としている。  
 2. 令和5年12月以前の季節調整値は、令和6年1月公表時に改定されている。  
 3. 年計及び年度計は原数値

受理地別求人倍率と就業地別求人倍率(令和6年10月分)

秋田労働局職業安定課

		能代	大館	鷹巣	鹿角	県北計	秋田	男鹿	本荘	中央計	大曲	角館	横手	湯沢	県南計	秋田県計	秋田県計 (季調値)
受理地	有効求職者数	1,222	1,142	519	475	3,358	5,699	460	1,469	7,628	1,468	382	1,408	821	4,079	15,065	15,712
	常用	1,202	1,128	506	463	3,299	5,673	446	1,456	7,575	1,398	380	1,379	811	3,968	14,842	
	有効求人数	1,813	1,787	535	684	4,819	7,889	457	1,870	10,216	1,865	367	1,742	888	4,862	19,897	19,539
	常用	1,689	1,711	487	634	4,521	7,319	396	1,635	9,350	1,623	346	1,582	823	4,374	18,245	
	有効求人倍率	1.48	1.56	1.03	1.44	1.44	1.38	0.99	1.27	1.34	1.27	0.96	1.24	1.08	1.19	1.32	1.24
	常用	1.41	1.52	0.96	1.37	1.37	1.29	0.89	1.12	1.23	1.16	0.91	1.15	1.01	1.10	1.23	
就業地	有効求職者数	1,222	1,142	519	475	3,358	5,699	460	1,469	7,628	1,468	382	1,408	821	4,079	15,065	15,712
	常用	1,202	1,128	506	463	3,299	5,673	446	1,456	7,575	1,398	380	1,379	811	3,968	14,842	
	有効求人数	2,076	1,988	640	801	5,505	8,331	494	2,376	11,201	1,999	476	2,151	1,088	5,714	22,420	22,050
	常用	1,922	1,857	589	738	5,106	7,640	463	2,047	10,150	1,799	445	1,978	975	5,197	20,453	
	有効求人倍率	1.70	1.74	1.23	1.69	1.64	1.46	1.07	1.62	1.47	1.36	1.25	1.53	1.33	1.40	1.49	1.40
	常用	1.60	1.65	1.16	1.59	1.55	1.35	1.04	1.41	1.34	1.29	1.17	1.43	1.20	1.31	1.38	
有効求人数差		263	201	105	117	686	442	37	506	985	134	109	409	200	852	2,523	2,511
(就業-受理)	常用	233	146	102	104	585	321	67	412	800	176	99	396	152	823	2,208	
有効求人倍率差		0.22	0.18	0.20	0.25	0.20	0.08	0.08	0.35	0.13	0.09	0.29	0.29	0.25	0.21	0.17	0.16
(就業-受理)	常用	0.19	0.13	0.20	0.22	0.18	0.06	0.15	0.29	0.11	0.13	0.26	0.28	0.19	0.21	0.15	

\* 全国のハローワークで受理した求人で、就業地が秋田県内となっている求人数から求人倍率を算定。

\* 有効求職者数及び受理地別有効求人数は職業紹介業務統計(秋田労働局)による。

\* 就業地別有効求人数は厚生労働省特別集計による。

\* 最右列以外の各数値は原数値である。



一般職業紹介状況(新規学卒者を除きパートタイムを含む。)

令和6年10月

年 月 項 目		年 月			対前月 増減率、差 (%、ポイント)	対前年同月 増減率、差 (%、ポイント)
		6年 10月	6年 9月	5年 10月		
全 数	1 月間有効求職者数 (人)	15,065	14,887	15,125	—	▲ 0.4
	季節調整値	15,712	15,797	15,825	▲ 0.5	—
	2 新規求職申込件数 (件)	3,625	3,195	3,704	—	▲ 2.1
	3 月間有効求人人数 (人)	19,897	19,846	21,177	—	▲ 6.0
	季節調整値	19,539	20,057	20,830	▲ 2.6	—
	4 新規求人数 (人)	7,832	6,871	8,146		▲ 3.9
	5 就職件数 (件)	1,563	1,398	1,581		▲ 1.1
	6 充足数 (人)	1,489	1,344	1,525		▲ 2.4
	7 有効求人倍率(3/1) (倍)	1.32	1.33	1.40		▲ 0.08
	季節調整値	1.24	1.27	1.32	▲ 0.03	—
数	8 新規求人倍率(4/2) (倍)	2.16	2.15	2.20	—	▲ 0.04
	季節調整値	1.94	1.80	2.01	0.14	—
	9 就職率(5/2×100) (%)	43.1	43.8	42.7	—	0.4
	10 充足率(6/4×100) (%)	19.0	19.6	18.7	—	0.3
常 用	11 月間有効求職者数 (人)	14,842	14,718	14,900		▲ 0.4
	12 新規求職申込件数 (件)	3,519	3,143	3,610		▲ 2.5
	13 月間有効求人人数 (人)	18,245	18,276	19,203		▲ 5.0
	14 新規求人数 (人)	7,009	6,197	7,060		▲ 0.7
	15 就職件数 (件)	1,401	1,296	1,401		0.0
	16 充足数 (人)	1,342	1,246	1,352		▲ 0.7
	17 有効求人倍率(13/11) (倍)	1.23	1.24	1.29		▲ 0.06
	18 新規求人倍率(14/12) (倍)	1.99	1.97	1.96		0.03
	19 就職率(15/12×100) (%)	39.8	41.2	38.8		1.0
	20 充足率(16/14×100) (%)	19.1	20.1	19.2		▲ 0.1

(注) 1. 季節調整値以外の各数値は原数値である。

2. 季節調整法はセンサス局法Ⅱ(X-12-ARIMA)による。なお、令和5年12月以前の季節調整値は、令和6年1月分公表時に改定されている。

3. ▲は減少である。

雇用形態別常用職業紹介状況（新規学卒者を除く。）

令和6年10月

項目		年 月			対前年同月 増減率、差 (%、ポイント)
		6年 10月	6年 9月	5年 10月	
パート タイム を 除 く 常 用	1 月間有効求職者数(人)	9,083	8,990	9,381	▲ 3.2
	2 新規求職申込件数(件)	2,278	2,070	2,342	▲ 2.7
	3 月間有効求人数(人)	12,802	12,933	13,391	▲ 4.4
	4 新規求人数(人)	4,726	4,356	4,844	▲ 2.4
	5 就職件数(件)	880	812	899	▲ 2.1
	6 充足数(人)	847	774	865	▲ 2.1
	7 有効求人倍率(3/1)(倍)	1.41	1.44	1.43	▲ 0.02
	8 新規求人倍率(4/2)(倍)	2.07	2.10	2.07	0.00
	9 就職率(5/2×100)(%)	38.6	39.2	38.4	0.2
	10 充足率(6/4×100)(%)	17.9	17.8	17.9	0.0
正 社 員	11 月間有効求人数(人)	10,887	11,004	11,218	▲ 3.0
	12 新規求人数(人)	3,943	3,697	3,964	▲ 0.5
	13 就職件数(件)	683	661	708	▲ 3.5
	14 充足数(人)	659	637	684	▲ 3.7
	15 有効求人倍率(11/1)(倍)	1.20	1.21	1.20	0.00
	16 充足率(14/12×100)(%)	16.7	17.2	17.3	▲ 0.6
常 用 的 パ ー ト タ イ ム	17 月間有効求職者数(人)	5,759	5,728	5,519	4.3
	18 新規求職申込件数(件)	1,241	1,073	1,268	▲ 2.1
	19 月間有効求人数(人)	5,443	5,343	5,812	▲ 6.3
	20 新規求人数(人)	2,283	1,841	2,216	3.0
	21 就職件数(件)	521	484	502	3.8
	22 充足数(人)	495	472	487	1.6
	23 有効求人倍率(19/17)(倍)	0.95	0.93	1.05	▲ 0.10
	24 新規求人倍率(20/18)(倍)	1.84	1.72	1.75	0.09
	25 就職率(21/18×100)(%)	42.0	45.1	39.6	2.4
	26 充足率(22/20×100)(%)	21.7	25.6	22.0	▲ 0.3

(注) 1. 各数値は全て原数値である。

2. 正社員の有効求人倍率は正社員の月間有効求人数をパートタイムを除く常用の月間有効求職者数で除して算出しているが、パートタイムを除く常用の有効求職者数には派遣労働者や契約社員を希望する者も含まれるため、厳密な意味での正社員有効求人倍率より低い値となる。

3. ▲は減少である。

総括表1-1

職業紹介主要指標の推移(全数)

	新規求人		有効求人		新規求職		有効求職		有効求人倍率	
	全数	パート	全数	パート	全数	パート	全数	パート	原数値	季節調整値
令和3年度	105,985	38,556	283,581	101,135	45,654	14,655	190,311	68,739	1.49	
令和4年度	101,776	37,297	278,359	99,607	46,392	15,253	187,425	68,583	1.49	
令和5年度	90,887	31,353	249,887	84,115	45,649	15,473	189,067	70,707	1.32	
4年10~12月	24,095	8,733	67,884	24,412	9,889	2,917	42,844	15,377	1.58	1.50
5年1~3月	26,641	10,611	69,533	26,144	14,144	4,850	49,475	17,701	1.41	1.41
4~6月	22,954	7,723	63,167	21,038	12,415	4,487	50,109	19,441	1.26	1.37
7~9月	22,183	7,449	62,126	20,546	9,621	3,037	44,868	16,655	1.38	1.33
10~12月	21,565	7,311	61,214	20,656	10,376	3,290	44,562	16,449	1.37	1.30
6年1~3月	24,185	8,870	63,380	21,875	13,237	4,659	49,528	18,162	1.28	1.29
4~6月	21,585	7,096	59,950	19,259	12,350	4,671	50,782	20,261	1.18	1.29
7~9月	21,324	6,802	59,208	18,287	9,459	3,171	45,612	17,704	1.30	1.25
5年10月	8,146	2,922	21,177	7,086	3,704	1,289	15,125	5,600	1.40	1.32
11月	6,774	2,305	20,492	7,008	3,294	1,087	14,826	5,541	1.38	1.29
12月	6,645	2,084	19,545	6,562	3,378	914	14,611	5,308	1.34	1.28
6年1月	8,182	2,865	20,004	6,665	4,435	1,375	15,181	5,422	1.32	1.28
2月	8,329	3,328	21,618	7,645	4,702	1,724	16,985	6,164	1.27	1.27
3月	7,674	2,677	21,758	7,565	4,100	1,560	17,362	6,576	1.25	1.31
4月	7,719	2,740	20,436	6,725	5,180	2,126	17,201	6,782	1.19	1.32
5月	6,955	2,221	19,974	6,385	4,019	1,454	17,083	6,858	1.17	1.30
6月	6,911	2,135	19,540	6,149	3,151	1,091	16,498	6,621	1.18	1.24
7月	7,533	2,464	19,722	6,078	3,264	1,092	15,726	6,092	1.25	1.24
8月	6,920	2,181	19,640	6,020	3,000	995	14,999	5,831	1.31	1.24
9月	6,871	2,157	19,846	6,189	3,195	1,084	14,887	5,781	1.33	1.27
10月	7,832	2,726	19,897	6,373	3,625	1,249	15,065	5,809	1.32	1.24

	新規求人		有効求人		新規求職		有効求職		有効求人倍率	
	全数	パート	全数	パート	全数	パート	全数	パート	原数値	季節調整値
令和3年度	10.2	6.4	11.3	8.0	▲ 3.7	▲ 1.1	▲ 4.6	▲ 1.8	0.21	
令和4年度	▲ 4.0	▲ 3.3	▲ 1.8	▲ 1.5	1.6	4.1	▲ 1.5	▲ 0.2	0.00	
令和5年度	▲ 10.7	▲ 15.9	▲ 10.2	▲ 15.6	▲ 1.6	1.4	0.9	3.1	▲ 0.17	
4年10~12月	▲ 2.6	▲ 3.5	▲ 1.5	▲ 0.9	▲ 4.6	▲ 4.5	▲ 3.2	▲ 3.3	0.02	▲ 0.01
5年1~3月	▲ 3.1	0.8	▲ 3.1	▲ 0.6	10.1	20.9	4.3	9.5	▲ 0.10	▲ 0.09
4~6月	▲ 11.3	▲ 15.4	▲ 10.5	▲ 14.2	▲ 1.8	▲ 0.2	▲ 0.3	2.1	▲ 0.14	▲ 0.04
7~9月	▲ 11.9	▲ 15.6	▲ 11.7	▲ 16.2	▲ 1.0	1.5	0.0	1.1	▲ 0.19	▲ 0.04
10~12月	▲ 10.5	▲ 16.3	▲ 9.8	▲ 15.4	4.9	12.8	4.0	7.0	▲ 0.21	▲ 0.03
6年1~3月	▲ 9.2	▲ 16.4	▲ 8.8	▲ 16.3	▲ 6.4	▲ 3.9	0.1	2.6	▲ 0.13	▲ 0.01
4~6月	▲ 6.0	▲ 8.1	▲ 5.1	▲ 8.5	▲ 0.5	4.1	1.3	4.2	▲ 0.08	0.00
7~9月	▲ 3.9	▲ 8.7	▲ 4.7	▲ 11.0	▲ 1.7	4.4	1.7	6.3	▲ 0.08	▲ 0.04
5年10月	▲ 5.2	▲ 9.6	▲ 8.6	▲ 14.7	7.4	13.6	3.6	4.7	▲ 0.19	0.01
11月	▲ 11.3	▲ 17.4	▲ 10.6	▲ 15.5	2.9	8.4	3.4	6.1	▲ 0.22	▲ 0.03
12月	▲ 15.5	▲ 23.0	▲ 10.4	▲ 15.9	4.3	17.3	5.1	10.4	▲ 0.23	▲ 0.01
6年1月	▲ 6.7	▲ 19.7	▲ 10.6	▲ 19.0	▲ 5.5	▲ 5.6	2.6	4.8	▲ 0.19	0.00
2月	▲ 5.3	▲ 7.2	▲ 9.2	▲ 16.7	▲ 3.0	▲ 2.2	0.8	3.4	▲ 0.14	▲ 0.01
3月	▲ 15.4	▲ 22.6	▲ 6.8	▲ 13.5	▲ 10.9	▲ 4.4	▲ 2.6	0.1	▲ 0.06	0.04
4月	5.2	8.9	▲ 4.0	▲ 6.7	1.0	0.8	0.3	1.8	▲ 0.05	0.01
5月	▲ 2.0	▲ 6.5	▲ 4.2	▲ 8.4	1.7	9.3	2.4	5.4	▲ 0.08	▲ 0.02
6月	▲ 18.9	▲ 24.6	▲ 7.1	▲ 10.3	▲ 5.5	4.2	1.4	5.5	▲ 0.11	▲ 0.06
7月	6.2	1.6	▲ 4.3	▲ 11.0	10.1	19.7	3.8	8.4	▲ 0.11	0.00
8月	▲ 6.2	▲ 10.1	▲ 6.3	▲ 13.3	▲ 7.4	▲ 3.9	1.3	5.9	▲ 0.11	0.00
9月	▲ 10.9	▲ 17.0	▲ 3.4	▲ 8.6	▲ 6.4	▲ 0.6	▲ 0.1	4.6	▲ 0.05	0.03
10月	▲ 3.9	▲ 6.7	▲ 6.0	▲ 10.1	▲ 2.1	▲ 3.1	▲ 0.4	3.7	▲ 0.08	▲ 0.03

(注)1. 最右列以外の各数値は原数値である。令和5年12月以前の季節調整値は、令和6年1月公表時に改定されている。

2. 下表は、対前年比・前年同期比・前年同月比である。

3. 有効求人倍率(季節調整値)欄は前月比である。

4. 全数とは、常用及び臨時・季節を併せたものである(新規学卒者・日雇いを除く)。

総括表1-2

職業紹介主要指標の推移（常用）

	新規求人		有効求人		新規求職		有効求職	
	常用計	パート	常用計	パート	常用計	パート	常用計	パート
令和3年度	93,101	32,103	255,658	85,355	43,043	14,395	183,878	67,829
令和4年度	90,004	31,043	250,667	83,479	43,933	15,034	181,291	67,806
令和5年度	81,740	26,175	228,262	70,360	43,289	15,237	183,077	69,847
4年10～12月	20,898	6,823	60,724	19,919	8,863	2,847	41,446	15,175
5年1～3月	24,073	9,141	62,851	21,980	13,392	4,793	46,881	17,488
4～6月	20,649	6,505	58,096	17,966	11,948	4,443	48,865	19,251
7～9月	20,051	6,335	56,807	17,370	9,404	2,973	44,012	16,451
10～12月	18,882	5,654	55,215	16,541	9,368	3,211	43,152	16,206
6年1～3月	22,158	7,681	58,144	18,483	12,569	4,610	47,048	17,939
4～6月	19,725	6,009	55,654	16,573	11,870	4,628	49,621	20,098
7～9月	19,361	5,841	54,457	15,592	9,299	3,124	44,905	17,538
5年10月	7,060	2,216	19,203	5,812	3,610	1,268	14,900	5,519
11月	5,968	1,769	18,471	5,579	3,086	1,064	14,502	5,468
12月	5,854	1,669	17,541	5,150	2,672	879	13,750	5,219
6年1月	7,402	2,343	18,175	5,423	3,969	1,352	14,339	5,342
2月	7,666	2,961	19,857	6,526	4,556	1,709	15,967	6,085
3月	7,090	2,377	20,112	6,534	4,044	1,549	16,742	6,512
4月	7,119	2,369	18,971	5,801	5,003	2,112	16,820	6,728
5月	6,426	1,923	18,637	5,545	3,787	1,441	16,715	6,802
6月	6,180	1,717	18,046	5,227	3,080	1,075	16,086	6,568
7月	6,827	2,101	18,098	5,108	3,221	1,080	15,360	6,042
8月	6,337	1,899	18,083	5,141	2,935	971	14,827	5,768
9月	6,197	1,841	18,276	5,343	3,143	1,073	14,718	5,728
10月	7,009	2,283	18,245	5,443	3,519	1,241	14,842	5,759

	新規求人		有効求人		新規求職		有効求職	
	常用計	パート	常用計	パート	常用計	パート	常用計	パート
令和3年度	7.5	2.8	9.3	4.4	▲ 3.7	▲ 1.2	▲ 4.7	▲ 1.9
令和4年度	▲ 3.3	▲ 3.3	▲ 2.0	▲ 2.2	2.1	4.4	▲ 1.4	▲ 0.0
令和5年度	▲ 9.2	▲ 15.7	▲ 8.9	▲ 15.7	▲ 1.5	1.4	1.0	3.0
4年10～12月	▲ 2.0	▲ 2.6	▲ 1.5	▲ 0.8	▲ 4.9	▲ 4.0	▲ 3.3	▲ 3.0
5年1～3月	0.0	3.7	▲ 1.4	1.2	11.1	20.9	4.8	9.6
4～6月	▲ 10.3	▲ 15.2	▲ 9.1	▲ 14.0	▲ 1.4	0.1	0.0	2.2
7～9月	▲ 8.9	▲ 14.5	▲ 10.0	▲ 16.1	▲ 1.6	0.6	▲ 0.2	0.9
10～12月	▲ 9.6	▲ 17.1	▲ 9.1	▲ 17.0	5.7	12.8	4.1	6.8
6年1～3月	▲ 8.0	▲ 16.0	▲ 7.5	▲ 15.9	▲ 6.1	▲ 3.8	0.4	2.6
4～6月	▲ 4.5	▲ 7.6	▲ 4.2	▲ 7.8	▲ 0.7	4.2	1.5	4.4
7～9月	▲ 3.4	▲ 7.8	▲ 4.1	▲ 10.2	▲ 1.1	5.1	2.0	6.6
5年10月	▲ 6.0	▲ 15.4	▲ 7.6	▲ 16.6	7.6	13.6	3.6	4.4
11月	▲ 11.1	▲ 18.3	▲ 10.3	▲ 17.6	2.4	8.9	3.3	6.1
12月	▲ 12.3	▲ 18.1	▲ 9.4	▲ 16.7	7.1	16.6	5.7	10.3
6年1月	▲ 5.3	▲ 21.0	▲ 9.4	▲ 19.8	▲ 5.2	▲ 6.0	2.9	4.8
2月	▲ 3.4	▲ 4.7	▲ 7.6	▲ 15.5	▲ 3.0	▲ 1.8	1.1	3.3
3月	▲ 14.8	▲ 22.5	▲ 5.6	▲ 12.8	▲ 10.3	▲ 4.0	▲ 2.4	0.2
4月	6.7	11.3	▲ 3.4	▲ 6.5	0.9	1.1	0.4	2.1
5月	0.0	▲ 3.9	▲ 3.2	▲ 7.2	1.4	9.5	2.4	5.6
6月	▲ 18.1	▲ 27.7	▲ 6.0	▲ 9.7	▲ 5.5	3.6	1.8	5.6
7月	6.3	4.1	▲ 3.9	▲ 11.1	10.6	20.5	4.1	8.6
8月	▲ 4.8	▲ 9.0	▲ 5.7	▲ 12.7	▲ 6.9	▲ 3.6	1.7	6.1
9月	▲ 11.1	▲ 17.4	▲ 2.8	▲ 6.9	▲ 6.0	0.3	0.3	5.1
10月	▲ 0.7	3.0	▲ 5.0	▲ 6.3	▲ 2.5	▲ 2.1	▲ 0.4	4.3

(注) 1. 各数値は全て原数値である。  
 2. 下表は、対前年比・前年同期比・前年同月比である。  
 3. 常用とは、雇用期間の定めがない、又は4か月以上の雇用期間が定められているものである（新規学卒者・季節労働者を除く）。

総括表1-3 職業紹介主要指標の推移（常用(パートを除く。))

	新規求人	新規求職	有効求人 (月平均)	有効求職 (月平均)	新規 求人倍率	有効 求人倍率	雇用保険業務統計	
							事業主都合	受給者実人員
令和3年度	60,998	28,648	14,192	9,671	2.13	1.47	2,373	42,066
令和4年度	58,961	28,899	13,932	9,457	2.04	1.47	1,821	37,073
令和5年度	55,565	28,052	13,159	9,436	1.98	1.39	2,005	40,263
4年10~12月	14,075	6,016	13,602	8,757	2.34	1.55	511	8,834
5年1~3月	14,932	8,599	13,624	9,798	1.74	1.39	422	8,472
4~6月	14,144	7,505	13,377	9,871	1.88	1.36	643	9,936
7~9月	13,716	6,431	13,146	9,187	2.13	1.43	420	11,358
10~12月	13,228	6,157	12,891	8,982	2.15	1.44	418	9,815
6年1~3月	14,477	7,959	13,220	9,703	1.82	1.36	524	9,154
4~6月	13,716	7,242	13,027	9,841	1.89	1.32	823	10,217
7~9月	13,520	6,175	12,955	9,122	2.19	1.42	544	11,336
5年10月	4,844	2,342	13,391	9,381	2.07	1.43	125	3,474
11月	4,199	2,022	12,892	9,034	2.08	1.43	146	3,267
12月	4,185	1,793	12,391	8,531	2.33	1.45	147	3,074
6年1月	5,059	2,617	12,752	8,997	1.93	1.42	241	3,113
2月	4,705	2,847	13,331	9,882	1.65	1.35	137	3,074
3月	4,713	2,495	13,578	10,230	1.89	1.33	146	2,967
4月	4,750	2,891	13,170	10,092	1.64	1.30	388	3,077
5月	4,503	2,346	13,092	9,913	1.92	1.32	257	3,521
6月	4,463	2,005	12,819	9,518	2.23	1.35	178	3,619
7月	4,726	2,141	12,990	9,318	2.21	1.39	225	3,997
8月	4,438	1,964	12,942	9,059	2.26	1.43	191	3,801
9月	4,356	2,070	12,933	8,990	2.10	1.44	128	3,538
10月	4,726	2,278	12,802	9,083	2.07	1.41	192	3,371

	新規求人	新規求職	有効求人 (月平均)	有効求職 (月平均)	新規 求人倍率	有効 求人倍率	雇用保険業務統計	
							事業主都合	受給者実人員
令和3年度	10.2	▲ 4.9	12.0	▲ 6.2	0.29	0.24	▲ 36.4	▲ 10.4
令和4年度	▲ 3.3	0.9	▲ 1.8	▲ 2.2	▲ 0.09	0.00	▲ 23.3	▲ 11.9
令和5年度	▲ 5.8	▲ 2.9	▲ 5.6	▲ 0.2	▲ 0.06	▲ 0.08	10.1	8.6
4年10~12月	▲ 1.7	▲ 5.2	▲ 1.8	▲ 3.5	0.08	0.02	12.6	▲ 11.1
5年1~3月	▲ 2.2	6.3	▲ 2.8	2.1	▲ 0.15	▲ 0.07	▲ 30.0	▲ 4.8
4~6月	▲ 7.8	▲ 2.3	▲ 6.8	▲ 1.3	▲ 0.12	▲ 0.08	10.9	4.6
7~9月	▲ 6.1	▲ 2.6	▲ 7.1	▲ 0.9	▲ 0.08	▲ 0.10	36.4	10.6
10~12月	▲ 6.0	2.3	▲ 5.2	2.6	▲ 0.19	▲ 0.11	▲ 18.2	11.1
6年1~3月	▲ 3.0	▲ 7.4	▲ 3.0	▲ 1.0	0.08	▲ 0.03	24.2	8.1
4~6月	▲ 3.0	▲ 3.5	▲ 2.6	▲ 0.3	0.01	▲ 0.04	28.0	2.8
7~9月	▲ 1.4	▲ 4.0	▲ 1.5	▲ 0.7	0.06	▲ 0.01	29.5	▲ 0.2
5年10月	▲ 0.9	4.6	▲ 3.1	3.1	▲ 0.11	▲ 0.09	▲ 42.9	13.2
11月	▲ 7.7	▲ 0.8	▲ 6.7	1.6	▲ 0.15	▲ 0.12	14.1	9.5
12月	▲ 9.7	3.0	▲ 6.0	3.0	▲ 0.33	▲ 0.14	▲ 10.4	10.5
6年1月	4.3	▲ 4.7	▲ 4.1	1.7	0.16	▲ 0.08	79.9	9.5
2月	▲ 2.5	▲ 3.7	▲ 3.1	▲ 0.2	0.02	▲ 0.04	14.2	10.8
3月	▲ 10.3	▲ 13.8	▲ 1.7	▲ 4.0	0.08	0.03	▲ 13.1	3.9
4月	4.5	0.8	▲ 2.0	▲ 0.7	0.06	▲ 0.02	22.0	5.1
5月	1.8	▲ 2.9	▲ 1.4	0.3	0.09	▲ 0.02	70.2	4.3
6月	▲ 13.8	▲ 9.7	▲ 4.4	▲ 0.6	▲ 0.10	▲ 0.05	2.3	▲ 0.3
7月	7.4	6.3	▲ 0.8	1.4	0.03	▲ 0.04	54.1	5.3
8月	▲ 2.9	▲ 8.4	▲ 2.5	▲ 0.9	0.13	▲ 0.02	105.4	▲ 3.3
9月	▲ 8.2	▲ 8.9	▲ 1.0	▲ 2.6	0.01	0.02	▲ 29.3	▲ 2.6
10月	▲ 2.4	▲ 2.7	▲ 4.4	▲ 3.2	0.00	▲ 0.02	53.6	▲ 3.0

(注) 1. 各数値は全て原数値である。  
 2. 下表は、対前年比・前年同期比・前年同月比である。  
 3. 求人倍率は、対前年差・前年同期差・前年同月差である。  
 4. 雇用保険業務統計の事業主都合離職者は一般被保険者、受給者実人員は、一般求職者給付である。  
 5. パートタイムを除く常用の数値である（新規学卒者を除く）。  
 6. 年度の月間有効求職者数及び月間有効求人数は月平均値である。

	秋 田 県				全 国			
	新規求人倍率		有効求人倍率		新規求人倍率		有効求人倍率	
	全 数 (季調値)	常 用 (原数値)	全 数 (季調値)	常 用 (原数値)	全 数 (季調値)	常 用 (原数値)	全 数 (季調値)	常 用 (原数値)
平成31年度	2.07	1.95	1.45	1.37	2.35	2.15	1.55	1.41
令和2年度	2.03	1.94	1.28	1.21	1.90	1.74	1.10	1.01
令和3年度	2.32	2.16	1.49	1.39	2.08	1.90	1.16	1.05
令和4年度	2.19	2.05	1.49	1.38	2.30	2.09	1.31	1.19
令和5年度	1.99	1.89	1.32	1.25	2.28	2.07	1.29	1.17
4年 7～9月	2.22	2.30	1.51	1.43	2.31	2.21	1.31	1.17
10～12月	2.28	2.36	1.50	1.47	2.37	2.45	1.35	1.27
5年 1～3月	2.05	1.80	1.41	1.34	2.33	2.04	1.34	1.26
4～6月	2.08	1.73	1.37	1.19	2.30	1.83	1.32	1.12
7～9月	1.99	2.13	1.33	1.29	2.28	2.20	1.29	1.17
10～12月	1.93	2.02	1.30	1.28	2.25	2.32	1.28	1.21
6年 1～3月	1.96	1.76	1.29	1.24	2.31	2.02	1.27	1.19
4～6月	1.97	1.66	1.29	1.12	2.20	1.77	1.25	1.06
7～9月	1.94	2.08	1.25	1.21	2.26	2.19	1.24	1.12
4年 10月	2.24	2.24	1.49	1.44	2.34	2.31	1.33	1.23
11月	2.35	2.23	1.50	1.47	2.39	2.37	1.35	1.27
12月	2.26	2.68	1.51	1.49	2.39	2.72	1.35	1.31
5年 1月	2.05	1.87	1.46	1.44	2.35	2.10	1.35	1.29
2月	2.00	1.69	1.41	1.36	2.33	2.06	1.34	1.27
3月	2.09	1.85	1.36	1.24	2.31	1.95	1.32	1.22
4月	2.08	1.35	1.38	1.17	2.25	1.54	1.32	1.13
5月	2.03	1.72	1.37	1.18	2.32	1.88	1.32	1.10
6月	2.13	2.32	1.36	1.22	2.31	2.17	1.31	1.12
7月	2.02	2.21	1.34	1.28	2.27	2.22	1.30	1.15
8月	1.97	2.11	1.34	1.31	2.31	2.20	1.30	1.17
9月	1.97	2.09	1.31	1.28	2.25	2.19	1.29	1.18
10月	2.01	1.96	1.32	1.29	2.25	2.16	1.29	1.19
11月	1.94	1.93	1.29	1.27	2.25	2.30	1.27	1.20
12月	1.83	2.19	1.28	1.28	2.25	2.56	1.27	1.23
6年 1月	2.05	1.86	1.28	1.27	2.28	2.00	1.27	1.21
2月	1.84	1.68	1.27	1.24	2.26	2.05	1.26	1.20
3月	2.01	1.75	1.31	1.20	2.38	2.00	1.28	1.17
4月	2.13	1.42	1.32	1.13	2.17	1.46	1.26	1.08
5月	1.97	1.70	1.30	1.11	2.16	1.85	1.24	1.05
6月	1.79	2.01	1.24	1.12	2.26	2.16	1.23	1.06
7月	1.97	2.12	1.24	1.18	2.22	2.15	1.24	1.11
8月	2.03	2.16	1.24	1.22	2.32	2.30	1.23	1.13
9月	1.80	1.97	1.27	1.24	2.22	2.12	1.24	1.14
10月	1.94	1.99	1.24	1.23	2.24	2.21	1.25	1.16

(注)1. 令和5年12月以前の季節調整値は、令和6年1月公表時に改定されている。

2. 常用は、常用（フルタイム＋パート）で求人倍率を算出している（新規学卒者を除く）。

総括表2-2

常用(パートを除く。)求人倍率の推移

	秋 田 県				全 国			
	新 規 求人倍率	増減差	有 効 求人倍率	増減差	新 規 求人倍率	増減差	有 効 求人倍率	増減差
平成31年度	1.80	▲ 0.02	1.34	▲ 0.02	2.04	▲ 0.03	1.39	▲ 0.03
令和2年度	1.84	0.04	1.23	▲ 0.11	1.69	▲ 0.35	1.01	▲ 0.38
令和3年度	2.13	0.29	1.47	0.24	1.90	0.21	1.09	0.08
令和4年度	2.04	▲ 0.09	1.47	0.00	2.09	0.19	1.23	0.14
令和5年度	1.98	▲ 0.06	1.39	▲ 0.08	2.10	0.01	1.23	0.00
4年 7～9月	2.21	▲ 0.18	1.53	▲ 0.03	2.18	0.25	1.22	0.15
10～12月	2.34	0.08	1.55	0.02	2.43	0.30	1.31	0.17
5年 1～3月	1.74	▲ 0.15	1.39	▲ 0.07	1.98	0.10	1.29	0.13
4～6月	1.88	▲ 0.12	1.36	▲ 0.08	1.92	0.07	1.19	0.06
7～9月	2.13	▲ 0.08	1.43	▲ 0.10	2.19	0.01	1.23	0.01
10～12月	2.15	▲ 0.19	1.44	▲ 0.11	2.23	▲ 0.20	1.25	▲ 0.06
6年 1～3月	1.82	0.08	1.36	▲ 0.03	2.01	0.03	1.24	▲ 0.05
4～6月	1.89	0.01	1.32	▲ 0.04	1.90	▲ 0.02	1.15	▲ 0.04
7～9月	2.19	0.06	1.42	▲ 0.01	2.22	0.03	1.21	▲ 0.02
4年 10月	2.18	0.10	1.52	▲ 0.03	2.30	0.30	1.27	0.17
11月	2.23	0.29	1.55	0.06	2.34	0.31	1.31	0.18
12月	2.66	▲ 0.18	1.59	0.05	2.70	0.29	1.36	0.18
5年 1月	1.77	▲ 0.21	1.50	▲ 0.03	2.04	0.14	1.33	0.16
2月	1.63	▲ 0.15	1.39	▲ 0.08	1.99	0.08	1.29	0.12
3月	1.81	▲ 0.09	1.30	▲ 0.10	1.92	0.09	1.24	0.09
4月	1.58	▲ 0.13	1.32	▲ 0.07	1.66	0.04	1.18	0.07
5月	1.83	▲ 0.05	1.34	▲ 0.09	1.97	0.11	1.17	0.06
6月	2.33	▲ 0.16	1.40	▲ 0.08	2.20	0.09	1.20	0.04
7月	2.18	▲ 0.03	1.43	▲ 0.09	2.20	▲ 0.05	1.22	0.02
8月	2.13	0.01	1.45	▲ 0.10	2.15	0.08	1.23	0.01
9月	2.09	▲ 0.21	1.42	▲ 0.10	2.22	▲ 0.02	1.23	▲ 0.01
10月	2.07	▲ 0.11	1.43	▲ 0.09	2.17	▲ 0.13	1.24	▲ 0.03
11月	2.08	▲ 0.15	1.43	▲ 0.12	2.30	▲ 0.04	1.27	▲ 0.04
12月	2.33	▲ 0.33	1.45	▲ 0.14	2.61	▲ 0.09	1.30	▲ 0.06
6年 1月	1.93	0.16	1.42	▲ 0.08	1.98	▲ 0.06	1.27	▲ 0.06
2月	1.65	0.02	1.35	▲ 0.04	2.04	0.05	1.25	▲ 0.04
3月	1.89	0.08	1.33	0.03	2.01	0.09	1.22	▲ 0.02
4月	1.64	0.06	1.30	▲ 0.02	1.59	▲ 0.07	1.15	▲ 0.03
5月	1.92	0.09	1.32	▲ 0.02	1.99	0.02	1.14	▲ 0.03
6月	2.23	▲ 0.10	1.35	▲ 0.05	2.23	0.03	1.16	▲ 0.04
7月	2.21	0.03	1.39	▲ 0.04	2.17	▲ 0.03	1.19	▲ 0.03
8月	2.26	0.13	1.43	▲ 0.02	2.32	0.17	1.21	▲ 0.02
9月	2.10	0.01	1.44	0.02	2.17	▲ 0.05	1.22	▲ 0.01
10月	2.07	0.00	1.41	▲ 0.02	2.25	0.08	1.24	0.00

(注) 1. 各数値は全て原数値である。

2. 増減は、対前年差・前年同期差・前年同月差である。

3. パートタイムを除く常用の数値である(新規学卒者を除く)。

第 2 表

## 態様別等新規求職者の動向（常用）

常用	新規求職者																			
	合計	性別		態 様 別						年 齢 別										
		男	女	在職者	離職者	(主な離職内訳)*			無業者 (過去1年)	～19歳	20～24	25～29	30～34	35～39	40～44	45～49	50～54	55～59	60～64	65歳以上
						事業主都合	自己都合	自営、その他												
令和3年度	43,043	19,304	23,718	15,095	23,824	6,552	15,416	610	4,124	524	3,103	4,014	3,863	4,045	4,181	4,181	3,915	3,789	4,924	6,504
令和4年度	43,933	19,613	24,295	16,455	23,314	5,696	15,534	586	4,164	443	3,167	3,739	3,865	4,271	4,218	4,291	3,977	3,882	4,878	7,202
令和5年度	43,289	19,440	23,831	15,808	23,455	6,234	15,100	621	4,026	412	2,819	3,602	3,543	4,090	4,190	4,273	4,163	3,722	4,796	7,679
4年10～12月	8,863	4,091	4,768	3,139	4,874	1,204	3,266	147	850	82	620	779	826	840	840	904	857	822	922	1,371
5年1～3月	13,392	5,586	7,800	6,349	5,900	1,429	4,051	156	1,143	110	853	1,071	1,088	1,306	1,327	1,364	1,276	1,242	1,541	2,214
4～6月	11,948	5,394	6,546	3,446	7,366	2,233	4,274	124	1,136	129	735	990	948	1,120	1,145	1,065	1,068	911	1,440	2,397
7～9月	9,404	4,269	5,131	3,411	5,128	1,133	3,609	142	865	104	694	836	866	985	916	997	902	835	942	1,327
10～12月	9,368	4,339	5,026	3,277	5,179	1,346	3,431	174	912	85	621	789	818	896	900	946	920	805	999	1,589
6年1～3月	12,569	5,438	7,128	5,674	5,782	1,522	3,786	181	1,113	94	769	987	911	1,089	1,229	1,265	1,273	1,171	1,415	2,366
4～6月	11,870	5,292	6,575	3,445	7,288	2,378	4,292	129	1,137	120	736	882	904	1,023	1,054	1,110	1,124	964	1,399	2,554
7～9月	9,299	4,116	5,180	3,322	5,025	1,164	3,467	153	952	108	639	728	771	849	964	972	868	830	962	1,608
4年10月	3,354	1,522	1,829	1,113	1,859	459	1,232	55	382	29	227	286	322	312	318	338	344	312	357	509
11月	3,015	1,386	1,628	1,090	1,646	372	1,122	55	279	33	233	270	285	284	264	298	277	274	313	484
12月	2,494	1,183	1,311	936	1,369	373	912	37	189	20	160	223	219	244	258	268	236	236	252	378
5年1月	4,185	1,770	2,413	1,857	1,988	448	1,393	57	340	30	261	355	363	406	400	388	405	382	512	683
2月	4,697	1,834	2,859	2,582	1,811	439	1,223	54	304	37	252	352	362	465	482	531	443	462	553	758
3月	4,510	1,982	2,528	1,910	2,101	542	1,435	45	499	43	340	364	363	435	445	445	428	398	476	773
4月	4,957	2,208	2,744	1,136	3,402	1,180	1,707	40	419	45	265	357	335	389	437	429	408	370	717	1,205
5月	3,733	1,706	2,025	1,149	2,194	589	1,383	47	390	43	252	313	326	373	359	339	345	285	399	699
6月	3,258	1,480	1,777	1,161	1,770	464	1,184	37	327	41	218	320	287	358	349	297	315	256	324	493
7月	2,911	1,339	1,569	1,025	1,621	373	1,120	43	265	31	190	263	249	344	279	282	284	249	313	427
8月	3,151	1,444	1,706	1,221	1,676	364	1,194	43	254	39	243	280	311	320	301	356	317	277	310	397
9月	3,342	1,486	1,856	1,165	1,831	396	1,295	56	346	34	261	293	306	321	336	359	301	309	319	503
10月	3,610	1,663	1,944	1,247	2,004	503	1,350	67	359	42	228	299	315	322	315	368	373	324	400	624
11月	3,086	1,382	1,704	1,078	1,690	385	1,164	68	318	24	223	263	290	315	312	311	305	233	313	497
12月	2,672	1,294	1,378	952	1,485	458	917	39	235	19	170	227	213	259	273	267	242	248	286	468
6年1月	3,969	1,726	2,241	1,617	2,023	534	1,335	45	329	33	257	334	280	349	401	424	380	362	416	733
2月	4,556	1,950	2,605	2,337	1,847	470	1,216	66	372	21	246	323	317	409	445	453	479	456	564	843
3月	4,044	1,762	2,282	1,720	1,912	518	1,235	70	412	40	266	330	314	331	383	388	414	353	435	790
4月	5,003	2,245	2,758	1,195	3,389	1,245	1,798	45	419	46	287	309	339	378	405	406	460	401	680	1,292
5月	3,787	1,693	2,093	1,170	2,237	705	1,370	48	380	38	249	333	317	348	336	354	375	305	398	734
6月	3,080	1,354	1,724	1,080	1,662	428	1,124	36	338	36	200	240	248	297	313	350	289	258	321	528
7月	3,221	1,466	1,752	1,116	1,782	453	1,189	48	323	31	229	250	269	276	298	337	320	298	333	580
8月	2,935	1,296	1,639	1,059	1,583	353	1,095	51	293	34	189	233	241	266	353	290	269	247	321	492
9月	3,143	1,354	1,789	1,147	1,660	358	1,183	54	336	43	221	245	261	307	313	345	279	285	308	536
10月	3,519	1,589	1,930	1,189	1,976	543	1,296	51	354	42	238	282	281	332	342	340	357	296	389	620

(注) 1. 各数値は全て原数値である。

2. 主な離職内訳には、定年等を含まないため、離職者数とは一致しない。

3. 「男+女」は合計と一致しない場合がある。



第 3 表

## 就 職 状 況 (全数)

	就 職	増減	うち雇用保険受給者		うち45歳以上		パートタイマー		全 国 就 職	増減
			就 職	増減	就 職	増減	就 職	増減		
平成31年度	22,306	▲ 5.5	5,350	0.1	10,683	▲ 2.0	8,750	1.4	1,473,691	▲ 8.3
令和2年度	19,328	▲ 13.4	5,180	▲ 3.2	9,581	▲ 10.3	8,431	▲ 3.6	1,225,428	▲ 16.8
令和3年度	19,414	0.4	4,714	▲ 9.0	10,006	4.4	8,361	▲ 0.8	1,243,264	1.5
令和4年度	19,611	1.0	4,411	▲ 6.4	10,372	3.7	8,490	1.5	1,227,183	▲ 1.3
令和5年度	19,149	▲ 2.4	4,554	3.2	10,345	▲ 0.3	8,138	▲ 4.1	1,208,095	▲ 1.6
4年 7～9月	4,231	▲ 2.9	1,141	▲ 1.6	2,106	0.2	1,494	▲ 15.5	284,367	▲ 0.8
10～12月	4,263	▲ 3.1	1,007	▲ 13.9	2,239	0.4	1,647	▲ 2.8	278,306	▲ 5.3
5年 1～3月	5,923	16.1	1,068	3.4	3,301	20.7	3,022	27.1	333,518	3.1
4～6月	5,130	▲ 1.2	1,246	4.3	2,721	▲ 0.2	2,169	▲ 6.8	325,896	▲ 1.5
7～9月	4,064	▲ 3.9	1,099	▲ 3.7	2,095	▲ 0.5	1,554	4.0	278,937	▲ 1.9
10～12月	4,401	3.2	1,112	10.4	2,344	4.7	1,675	1.7	283,985	2.0
6年 1～3月	5,554	▲ 6.2	1,097	2.7	3,185	▲ 3.5	2,740	▲ 9.3	319,277	▲ 4.3
4～6月	4,703	▲ 8.3	1,148	▲ 7.9	2,763	1.5	2,069	▲ 4.6	314,913	▲ 3.4
7～9月	3,890	▲ 4.3	1,088	▲ 1.0	2,131	1.7	1,529	▲ 1.6	264,289	▲ 5.3
4年 10月	1,569	0.4	399	▲ 12.7	824	5.1	591	1.4	99,030	▲ 3.3
11月	1,458	0.3	339	▲ 8.9	780	0.3	599	1.0	94,972	▲ 5.6
12月	1,236	▲ 10.6	269	▲ 21.1	635	▲ 4.9	457	▲ 11.8	84,304	▲ 7.3
5年 1月	1,020	▲ 10.3	297	3.8	504	▲ 12.0	391	▲ 15.0	78,121	▲ 6.1
2月	1,590	13.5	330	1.9	810	10.4	675	23.6	105,793	5.1
3月	3,313	29.3	441	4.3	1,987	39.0	1,956	42.7	149,604	7.1
4月	2,013	▲ 0.3	409	3.3	1,127	3.6	956	▲ 7.1	112,441	▲ 0.7
5月	1,551	▲ 2.1	409	3.3	828	▲ 0.8	622	▲ 2.0	106,895	0.5
6月	1,566	▲ 1.5	428	6.2	766	▲ 4.6	591	▲ 10.9	106,560	▲ 4.4
7月	1,324	▲ 9.3	358	▲ 1.9	629	▲ 12.5	477	▲ 5.5	92,749	▲ 2.0
8月	1,258	▲ 7.5	354	▲ 7.1	671	▲ 2.5	474	0.2	88,204	▲ 2.4
9月	1,482	5.0	387	▲ 2.0	795	13.7	603	16.9	97,984	▲ 1.3
10月	1,581	0.8	400	0.3	846	2.7	598	1.2	102,075	3.1
11月	1,500	2.9	388	14.5	803	2.9	551	▲ 8.0	94,396	▲ 0.6
12月	1,320	6.8	324	20.4	695	9.4	526	15.1	87,514	3.8
6年 1月	1,102	8.0	309	4.0	540	7.1	432	10.5	78,266	0.2
2月	1,670	5.0	345	4.5	928	14.6	699	3.6	108,258	2.3
3月	2,782	▲ 16.0	443	0.5	1,717	▲ 13.6	1,609	▲ 17.7	132,753	▲ 11.3
4月	1,727	▲ 14.2	362	▲ 11.5	1,038	▲ 7.9	795	▲ 16.8	111,086	▲ 1.2
5月	1,574	1.5	408	▲ 0.2	925	11.7	668	7.4	106,615	▲ 0.3
6月	1,402	▲ 10.5	378	▲ 11.7	800	4.4	606	2.5	97,212	▲ 8.8
7月	1,334	0.8	363	1.4	736	17.0	536	12.4	94,733	2.1
8月	1,158	▲ 7.9	352	▲ 0.6	616	▲ 8.2	447	▲ 5.7	79,746	▲ 9.6
9月	1,398	▲ 5.7	373	▲ 3.6	779	▲ 2.0	546	▲ 9.5	89,810	▲ 8.3
10月	1,563	▲ 1.1	387	▲ 3.3	858	1.4	594	▲ 0.7	99,490	▲ 2.5

(注) 1. 各数値は全て原数値である。  
2. 増減は、対前年比・前年同期比・前年同月比である。

第4表

## 65歳以上の職業紹介状況(全数)

	新規求職申込件数				就職件数			
	全数	増減	うちパート	増減	全数	増減	うちパート	増減
平成31年度	6,981	8.1	3,921	13.8	1,699	12.4	1,228	15.6
令和2年度	7,414	6.2	4,260	8.6	1,645	▲ 3.2	1,228	0.0
令和3年度	7,639	3.0	4,401	3.3	1,732	5.3	1,321	7.6
令和4年度	8,316	8.9	4,945	12.4	2,052	18.5	1,599	21.0
令和5年度	8,789	5.7	5,468	10.6	2,192	6.8	1,642	2.7
4年7～9月	1,332	5.1	889	3.7	371	17.8	271	11.5
10～12月	1,881	3.0	957	7.5	423	14.0	301	11.9
5年1～3月	2,538	15.5	1,467	19.5	692	35.2	579	35.3
4～6月	2,589	0.9	1,699	4.1	583	3.0	420	▲ 6.3
7～9月	1,393	4.6	937	5.4	350	▲ 5.7	258	▲ 4.8
10～12月	2,148	14.2	1,155	20.7	500	18.2	331	10.0
6年1～3月	2,659	4.8	1,677	14.3	759	9.7	633	9.3
4～6月	2,778	7.3	1,881	10.7	650	11.5	514	22.4
7～9月	1,667	19.7	1,200	28.1	460	31.4	369	43.0
4年10月	549	11.1	369	14.6	147	18.5	100	9.9
11月	574	1.4	353	12.8	167	22.8	121	22.2
12月	758	▲ 1.2	235	▲ 7.8	109	▲ 1.8	80	1.3
5年1月	905	16.3	442	22.1	78	▲ 3.7	59	▲ 1.7
2月	820	31.6	502	33.2	167	32.5	126	28.6
3月	813	2.1	523	7.0	447	46.6	394	45.9
4月	1,279	▲ 0.5	881	5.0	249	▲ 1.2	197	▲ 10.9
5月	787	7.1	482	13.1	183	13.7	118	11.3
6月	523	▲ 4.0	336	▲ 8.4	151	▲ 1.3	105	▲ 13.2
7月	445	4.0	295	4.6	105	▲ 16.7	80	▲ 12.1
8月	417	▲ 5.0	287	▲ 3.4	107	▲ 13.0	82	0.0
9月	531	14.2	355	14.5	138	13.1	96	▲ 2.0
10月	666	21.3	466	26.3	191	29.9	131	31.0
11月	610	6.3	361	2.3	168	0.6	102	▲ 15.7
12月	872	15.0	328	39.6	141	29.4	98	22.5
6年1月	941	4.0	505	14.3	99	26.9	77	30.5
2月	903	10.1	586	16.7	205	22.8	167	32.5
3月	815	0.2	586	12.0	455	1.8	389	▲ 1.3
4月	1,381	8.0	948	7.6	252	1.2	199	1.0
5月	839	6.6	546	13.3	216	18.0	170	44.1
6月	558	6.7	387	15.2	182	20.5	145	38.1
7月	595	33.7	417	41.4	178	69.5	138	72.5
8月	516	23.7	390	35.9	129	20.6	104	26.8
9月	556	4.7	393	10.7	153	10.9	127	32.3
10月	669	0.5	461	▲ 1.1	189	▲ 1.0	117	▲ 10.7

(注) 1. 各数値は全て原数値である。

2. 増減は、対前年比・前年同期比・前年同月比である。

第5表

## 正社員の職業紹介状況

秋田労働局職業安定課

年月	全体の有効 求人倍率 (季節調整値)	正社員有効 求人倍率 (実数値)	新規求人数					正社員		充足数					就職件数					新規充足率		
			合計	正社員	非正社員	構成比 (%)		有効 求人数	有効 求職者数	合計	正社員	非正社員	構成比 (%)		合計	正社員	非正社員	構成比 (%)		合計	正社員	非正社員
						正社員	非正社員						正社員	非正社員				正社員	非正社員			
令和4年度	1.49	1.22	101,776	48,180	53,596	47.3	52.7	138,053	113,485	18,986	7,766	11,220	40.9	59.1	19,611	8,006	11,605	40.8	59.2	18.7	16.1	20.9
令和5年度	1.32	1.17	90,887	46,583	44,304	51.3	48.7	132,980	113,230	18,529	7,917	10,612	42.7	57.3	19,149	8,093	11,056	42.3	57.7	20.4	17.0	24.0
5年5月	1.37	1.13	7,098	3,672	3,426	51.7	48.3	11,147	9,882	1,505	689	816	45.8	54.2	1,551	697	854	44.9	55.1	21.2	18.8	23.8
6月	1.36	1.18	8,518	4,376	4,142	51.4	48.6	11,269	9,573	1,509	730	779	48.4	51.6	1,566	750	816	47.9	52.1	17.7	16.7	18.8
7月	1.34	1.19	7,093	3,605	3,488	50.8	49.2	10,963	9,188	1,250	651	599	52.1	47.9	1,324	676	648	51.1	48.9	17.6	18.1	17.2
8月	1.34	1.22	7,381	3,799	3,582	51.5	48.5	11,132	9,145	1,192	552	640	46.3	53.7	1,258	568	690	45.2	54.8	16.1	14.5	17.9
9月	1.31	1.18	7,709	4,005	3,704	52.0	48.0	10,930	9,228	1,417	658	759	46.4	53.6	1,482	665	817	44.9	55.1	18.4	16.4	20.5
10月	1.32	1.20	8,146	3,964	4,182	48.7	51.3	11,218	9,381	1,525	684	841	44.9	55.1	1,581	708	873	44.8	55.2	18.7	17.3	20.1
11月	1.29	1.21	6,774	3,626	3,148	53.5	46.5	10,911	9,034	1,447	661	786	45.7	54.3	1,500	675	825	45.0	55.0	21.4	18.2	25.0
12月	1.28	1.23	6,645	3,565	3,080	53.6	46.4	10,487	8,531	1,261	525	736	41.6	58.4	1,320	545	775	41.3	58.7	19.0	14.7	23.9
6年1月	1.28	1.21	8,182	4,225	3,957	51.6	48.4	10,850	8,997	1,065	511	554	48.0	52.0	1,102	522	580	47.4	52.6	13.0	12.1	14.0
2月	1.27	1.14	8,329	3,908	4,421	46.9	53.1	11,264	9,882	1,637	690	947	42.2	57.8	1,670	693	977	41.5	58.5	19.7	17.7	21.4
3月	1.31	1.13	7,674	4,088	3,586	53.3	46.7	11,576	10,230	2,754	814	1,940	29.6	70.4	2,782	830	1,952	29.8	70.2	35.9	19.9	54.1
4月	1.32	1.12	7,719	4,002	3,717	51.8	48.2	11,314	10,092	1,667	682	985	40.9	59.1	1,727	696	1,031	40.3	59.7	21.6	17.0	26.5
5月	1.30	1.13	6,955	3,796	3,159	54.6	45.4	11,191	9,913	1,477	618	859	41.8	58.2	1,574	667	907	42.4	57.6	21.2	16.3	27.2
6月	1.24	1.15	6,911	3,853	3,058	55.8	44.2	10,969	9,518	1,364	585	779	42.9	57.1	1,402	604	798	43.1	56.9	19.7	15.2	25.5
7月	1.24	1.19	7,533	3,949	3,584	52.4	47.6	11,055	9,318	1,285	581	704	45.2	54.8	1,334	592	742	44.4	55.6	17.1	14.7	19.6
8月	1.24	1.22	6,920	3,796	3,124	54.9	45.1	11,046	9,059	1,111	533	578	48.0	52.0	1,158	548	610	47.3	52.7	16.1	14.0	18.5
9月	1.27	1.22	6,871	3,697	3,174	53.8	46.2	11,004	8,990	1,344	637	707	47.4	52.6	1,398	661	737	47.3	52.7	19.6	17.2	22.3
10月	1.24	1.20	7,832	3,943	3,889	50.3	49.7	10,887	9,083	1,489	659	830	44.3	55.7	1,563	683	880	43.7	56.3	19.0	16.7	21.3
前年同月(前月)比	▲ 0.03	0.00	▲ 3.9	▲ 0.5	▲ 7.0	1.6	▲ 1.6	▲ 3.0	▲ 3.2	▲ 2.4	▲ 3.7	▲ 1.3	▲ 0.6	0.6	▲ 1.1	▲ 3.5	0.8	▲ 1.1	1.1	0.3	▲ 0.6	1.2
5年度(4-10月分)	-	1.17	53,283	27,171	26,112	51.0	49.0	77,892	66,556	10,365	4,716	5,649	45.5	54.5	10,775	4,828	5,947	44.8	55.2	19.5	17.4	21.6
6年度(4-10月分)	-	1.17	50,741	27,036	23,705	53.3	46.7	77,466	65,973	9,737	4,295	5,442	44.1	55.9	10,156	4,451	5,705	43.8	56.2	19.2	15.9	23.0
前年同期比	-	0.00	▲ 4.8	▲ 0.5	▲ 9.2	2.3	▲ 2.3	▲ 0.5	▲ 0.9	▲ 6.1	▲ 8.9	▲ 3.7	▲ 1.4	1.4	▲ 5.7	▲ 7.8	▲ 4.1	▲ 1.0	1.0	▲ 0.3	▲ 1.5	1.4

- (注) 1. 正社員有効求職者数は、常用フルタイム有効求職者数としているが、常用フルタイム有効求職者には、フルタイムの派遣労働者や契約社員等を希望する者も含まれるため、厳密な意味での正社員有効求人倍率より低い値となる。
2. 「非正社員」とは、パートタイム労働者、派遣労働者、臨時・季節労働者、契約社員、準社員、嘱託等の正社員・正職員でない者である。
3. 全体の月別有効求人倍率は、季節調整値。その他はすべて実数値。令和5年12月以前の季節調整値は、令和6年1月公表時に改定されている。
4. 増減は、有効求人倍率(季節調整値)は前月差(P)、正社員有効求人倍率は前年同月(同期)差(P)、求人数、求職者数、充足数、就職件数は前年同月(同期)比(%)、構成比および充足率は前年同月(同期)差(P)である(有効求人倍率(季節調整値)は、前月もしくは前四半期が比較対象になるため、当資料での前年同期比比較には表示していない)

第6表

## 産業別新規求人の動向(全数)

	AB	D	E														G	H	I	J	M	N	O	P	R	S, T	合計
	農林漁業	建設業	製造業	09 食料品	11 繊維	12 木材 木製品	13 家具 装備品	15 印刷 同関連	24 金属 製品	25 はん用 機械	26 生産用 機械	27 業務用 機械	28 電子部品 デバイス 電子回路	29 電気機 械器具	30 情報通 信機械	31 輸送用 機械	情報 通信業	運輸業 郵便業	卸売業 小売業	金融業 保険業	宿泊業 飲食サ ービス業	生活関連 サービス 娯楽業	教育 学習 支援業	医療 福祉	サービ ス業	公務 その他	
R3年度	1,752	14,485	11,435	1,724	1,877	614	144	145	856	270	691	430	1,841	742	137	385	675	4,443	16,211	753	8,964	3,280	1,715	20,970	13,564	4,009	105,985
R4年度	1,606	13,590	12,567	1,952	1,807	839	200	166	1,013	273	738	489	2,024	828	121	355	574	4,289	14,857	659	8,425	3,083	1,623	19,192	12,725	5,102	101,776
R5年度	1,319	12,233	10,214	1,765	1,516	693	220	155	906	210	612	292	1,090	598	78	300	640	3,878	12,764	635	6,839	2,998	1,511	18,614	12,056	3,737	90,887
4年10～12月	326	3,298	3,113	466	463	191	52	39	251	66	184	152	444	211	17	89	159	1,136	3,448	168	2,022	828	381	4,545	3,083	722	24,095
5年1～3月	329	3,273	2,861	498	430	186	62	45	245	65	152	83	364	197	13	65	141	1,006	3,586	166	1,985	771	577	4,903	3,163	3,098	26,641
4～6月	389	3,204	2,696	456	387	211	69	46	237	59	163	111	288	173	21	70	166	966	3,262	159	1,820	673	354	4,639	3,198	554	22,954
7～9月	371	3,154	2,590	464	395	169	62	34	228	61	178	57	249	165	23	72	132	926	3,169	142	1,613	716	339	4,564	2,957	574	22,183
10～12月	238	2,789	2,485	406	356	145	45	36	211	32	145	91	302	145	18	75	187	1,096	3,075	151	1,565	774	291	4,511	2,915	660	21,565
6年1～3月	321	3,086	2,443	439	378	168	44	39	230	58	126	33	251	115	16	83	155	890	3,258	183	1,841	835	527	4,900	2,986	1,949	24,185
4～6月	433	3,054	2,343	397	327	160	47	49	197	36	111	91	272	117	27	90	176	840	3,066	158	1,751	761	315	4,441	2,923	585	21,585
7～9月	466	2,688	2,449	310	361	93	46	38	184	51	188	82	364	143	28	75	149	896	2,957	170	1,684	663	404	4,244	3,030	566	21,373
4年10月	135	1,005	1,043	167	147	42	29	17	91	21	59	42	151	74	11	15	59	411	1,401	58	664	370	97	1,684	1,137	187	8,594
11月	110	1,121	1,065	194	160	39	11	9	84	32	58	80	169	85	4	26	57	350	1,056	62	479	273	185	1,320	947	362	7,640
12月	81	1,172	1,005	105	156	110	12	13	76	13	67	30	124	52	2	48	43	375	991	48	879	185	99	1,541	999	173	7,861
5年1月	72	884	801	136	113	34	23	19	57	17	31	21	117	77	9	13	50	354	1,247	71	555	282	133	1,748	1,174	1,163	8,769
2月	119	1,102	1,024	176	156	48	29	9	103	40	61	36	167	59	0	19	52	311	1,117	44	482	306	196	1,476	920	1,374	8,796
3月	138	1,287	1,036	186	161	104	10	17	85	8	60	26	80	61	4	33	39	341	1,222	51	948	183	248	1,679	1,069	561	9,076
4月	106	874	798	142	110	43	27	24	70	17	32	20	93	62	8	21	51	325	1,094	70	536	241	106	1,550	1,172	188	7,338
5月	131	1,075	879	176	121	59	27	9	65	27	71	29	113	50	7	18	54	294	1,001	46	453	215	102	1,471	912	174	7,098
6月	152	1,255	1,019	138	156	109	15	13	102	15	60	62	82	61	6	31	61	347	1,167	43	831	217	146	1,618	1,114	192	8,518
7月	139	909	748	138	112	55	29	8	62	18	39	5	60	65	13	22	35	313	1,000	75	587	233	85	1,488	1,049	176	7,093
8月	118	1,032	918	158	131	47	26	11	59	31	84	25	115	55	6	23	57	297	1,035	35	461	253	110	1,499	903	260	7,381
9月	114	1,213	924	168	152	67	7	15	107	12	55	27	74	45	4	27	40	316	1,134	32	565	230	144	1,577	1,005	138	7,709
10月	97	862	944	172	124	61	28	19	81	7	28	26	126	65	5	21	63	474	1,181	73	722	330	99	1,625	1,174	172	8,146
11月	77	858	874	131	117	55	10	8	53	12	76	43	144	35	6	32	82	337	971	39	395	243	114	1,403	798	331	6,774
12月	64	1,069	667	103	115	29	7	9	77	13	41	22	32	45	7	22	42	285	923	39	448	201	78	1,483	943	157	6,645
6年1月	104	857	830	124	124	56	20	16	68	14	28	14	93	73	4	39	39	354	1,132	86	734	285	146	1,843	1,104	398	8,182
2月	118	1,076	829	135	143	58	11	9	80	26	58	11	101	12	11	27	75	224	1,114	43	503	309	212	1,516	937	1,096	8,329
3月	99	1,153	784	180	111	54	13	14	82	18	40	8	57	30	1	17	41	312	1,012	54	604	241	169	1,541	945	455	7,674
4月	158	889	853	119	107	36	28	16	74	9	33	49	117	57	6	48	60	306	1,117	83	796	241	156	1,477	1,094	215	7,719
5月	144	973	769	139	116	45	10	21	55	11	48	16	104	28	7	20	58	246	1,019	38	470	288	65	1,470	985	181	6,955
6月	131	1,192	721	139	104	79	9	12	68	16	30	26	51	32	14	22	58	288	930	37	485	232	94	1,494	844	189	6,911
7月	190	938	865	100	113	37	24	20	70	23	30	42	152	63	6	47	47	286	1,115	86	680	249	72	1,402	1,068	162	7,533
8月	138	875	792	105	124	28	11	9	57	14	79	20	106	40	11	14	51	305	921	42	502	207	166	1,421	981	202	6,920
9月	92	1,135	773	179	119	42	13	15	72	13	32	18	78	29	19	22	73	285	924	37	477	185	92	1,398	981	136	6,871
10月	112	1,024	880	160	110	43	16	16	79	21	43	45	89	63	12	36	63	348	1,092	73	797	330	74	1,407	1,124	178	7,832

(注) 1. 各数値は全て原数値である。

2. 産業別内訳は主な産業の計上であり、合計数は計上外の産業を含むため一致しない。

3. 令和6年4月以降については令和5年7月改定の「日本標準産業分類」に基づく区分、令和6年3月以前については平成25年10月改定の「日本標準産業分類」に基づく区分。