

令和 6 年 度
秋 田 地 方 最 低 賃 金 審 議 会

[第 2 回]

秋田県電子部品・デバイス・電子回路、電池、電子応用装置、
その他の電気機械器具、映像・音響機械器具、電子計算機・
同附属装置製造業最低賃金専門部会

議事次第及び資料項目

令和 6 年 9 月 25 日（水曜日）
秋田合同庁舎第 2 会議室（5 階）

次 第

1 開 会
2 議 題

- (1) 秋田県電子部品・デバイス・電子回路、電池、電子応用装置、その他の電気機械器具、映像・音響機械器具、電子計算機・同附属装置製造業最低賃金の改正決定に関する参考人意見書について
- (2) 秋田県電子部品・デバイス・電子回路、電池、電子応用装置、その他の電気機械器具、映像・音響機械器具、電子計算機・同附属装置製造業最低賃金の改正決定に当たっての基本的な考え方と金額提示について
- (3) その他

資 料

- 1 参考人意見書（労働者側）（非公開 委員限り）
- 2 参考人意見書（使用者側）（非公開 委員限り）
- 3 令和 6 年度特定最賃改正申出に係る協約等の最低賃金額調
（非公開 委員限り）
- 4 県内金融経済概況（2024 年 9 月 24 日）
- 5 短期経済観測調査結果（2024 年 6 月調査）
- 6 秋田県鉱工業生産指数月報（令和 6 年 6 月分）

2024年9月24日

日本銀行秋田支店

県内金融経済概況

【基調判断】

項目	前回からの変化	基調判断
県内概況	➡	県内景気は、横ばい圏内の動きとなっている。
個人消費	➡	横ばい圏内の動きとなっている。
公共投資	➡	高水準で推移している。
住宅投資	➡	弱めの動きとなっている。
設備投資	➡	高水準で推移している。
生産	↘	一部に弱さがみられるものの、緩やかに増加している。
雇用・所得	➡	緩やかに改善している。

前回からの変化「↗」、「↘」は、前回判断に比較して景気の改善度合いまたは悪化度合いが変化したことを示す（例えば、改善度合いの強まりまたは悪化度合いの弱まりは、「↗」）。なお、前回に比較し景気の改善・悪化度合いが変化しなかった場合は、「➡」となる。

<本件に関するお問い合わせ先>

日本銀行秋田支店 総務課

TEL：018-824-7802

ホームページ：https://www3.boj.or.jp/akita/

【各論¹】

1. 需要項目別動向

個人消費²は、横ばい圏内の動きとなっている。

大型小売店売上高は、イベント関連などで堅調な動きもみられるが、全体では節約志向から、弱含んでいる。ドラッグストア販売額は、増加している。コンビニエンスストア販売額は、横ばい圏内の動きとなっている。家電販売額やホームセンター販売額、乗用車販売は、弱めの動きとなっている。

この間、サービス消費は、夏祭り期間を中心に観光需要が好調に推移するなど回復している。

公共投資は、高水準で推移している。

8月の公共工事請負金額³は、前年を上回った（前年比+46.2%）。

住宅投資は、弱めの動きとなっている。

7月の新設住宅着工戸数⁴は、前年を上回った（前年比+27.8%）。

設備投資は、高水準で推移している。

6月短観（秋田県内）の設備投資計画をみると、2024年度は、大幅に増加した前年から概ね横ばいの計画となっている（全産業：前年度比+1.9%、製造業：同0.0%、非製造業：同+14.3%）。

2. 生産

生産は、一部に弱さがみられるものの、緩やかに増加している（6月の鉱工業生産指数^{4,5}：前月比▲14.6%）。

主力の電子部品・デバイスは、一部に弱さがみられるものの、緩やかに増加している。

食料品は、横ばい圏内の動きとなっている。

汎用・業務用機械は、増加している。

生産用機械は、弱い動きとなっている。

¹ 各論に記載の経済指標は、特に断りのない限り、秋田県の計数

² 7月のコンビニエンスストア販売額：前年比▲2.8%、ドラッグストア販売額：同+5.8%、ホームセンター販売額：同▲7.8%、家電大型専門店販売額：同▲13.4%（以上、経済産業省調）

8月の新車登録・届出台数 乗用車（軽含む）：前年比▲17.3%（秋田県自動車販売店協会調）

6月の延べ宿泊者数：前年比▲2.3%（観光庁調）新車登録・届出台数と延べ宿泊者数は速報値

³ 東日本建設業保証秋田支店調 ⁴ 秋田県調 ⁵ 季節調整済

3. 雇用・所得

雇用・所得環境は、緩やかに改善している。

7月の有効求人倍率^{5、6}は、前月から横ばいとなった（1.24倍）。

6月の現金給与総額^{4、7}は、前年を上回った（前年比+10.6%）。

6月の雇用者所得は、前年を上回った。

4. 物価

8月の消費者物価指数（生鮮食品を除く総合＜秋田市＞）⁸は、前年を上回った（前年比+2.6%）。

5. 企業倒産

8月の企業倒産（負債総額10百万円以上）⁹は、件数、負債総額がともに前年同月を下回った（件数3件＜前年比▲40.0%＞、負債総額2.4億円＜同▲56.6%＞）。

6. 金融情勢

貸出は、地公体向けなどから前年を上回って推移している。

貸出約定平均金利は、横ばい圏内で推移している。

預金は、前年を上回って推移している。

実質預金（含むNCD）は、個人預金を中心に前年を上回って推移している。

以 上

⁶ 秋田労働局調 ⁷ 事業所規模5人以上 ⁸ 総務省調 ⁹ 東京商工リサーチ秋田支店調

秋田県内主要経済指標

(前年比%、億円、%)

	個人消費	賃金	金融								
	大型小売店売上高	雇用者所得 ※1 事業所規模 5人以上	実質預金 + 譲渡性預金(NCD) ※2、3						貸出 ※2、3		貸出約定 平均金利 ※3、4 ストックベース 総合
			前年比	個人預金		法人預金		前年比	前年比		
				前年比	前年比	前年比					
2022年	2.5	▲ 1.3	45,675	2.5	30,783	2.4	10,087	2.8	21,597	1.6	0.837
2023年	3.5	2.6	45,875	0.4	31,114	1.1	9,979	▲ 1.1	22,523	4.3	0.876
2022/7-9月	3.2	▲ 1.0	44,564	3.1	30,274	3.0	9,709	1.2	21,331	1.1	0.850
10-12月	3.9	▲ 1.4	45,675	2.5	30,783	2.4	10,087	2.8	21,597	1.6	0.837
2023/1-3月	2.4	1.6	44,501	1.0	30,392	1.7	9,518	▲ 0.6	21,594	1.8	0.841
4-6月	3.5	2.0	46,053	0.7	30,896	1.3	9,880	▲ 1.6	22,238	3.3	0.856
7-9月	5.6	2.2	45,259	1.6	30,643	1.2	10,066	3.7	22,198	4.1	0.878
10-12月	2.5	4.6	45,875	0.4	31,114	1.1	9,979	▲ 1.1	22,523	4.3	0.876
2024/1-3月	3.2	3.3	45,125	1.4	30,836	1.5	9,768	2.6	22,754	5.4	0.891
4-6月	0.8	6.9	46,689	1.4	31,276	1.2	10,133	2.6	23,001	3.4	0.920
2023/7月	3.3	1.3	45,615	0.0	30,660	1.0	9,828	▲ 4.4	22,229	3.3	0.861
8月	8.1	1.4	45,534	0.9	30,857	1.3	9,691	▲ 0.9	22,175	3.3	0.874
9月	5.1	4.3	45,259	1.6	30,643	1.2	10,066	3.7	22,198	4.1	0.878
10月	3.2	4.1	44,796	0.4	30,760	1.0	9,800	0.4	22,162	3.8	0.881
11月	2.0	1.3	45,362	0.0	30,479	0.9	9,719	▲ 0.6	22,368	4.7	0.874
12月	2.4	6.4	45,875	0.4	31,114	1.1	9,979	▲ 1.1	22,523	4.3	0.876
2024/1月	2.5	3.8	45,003	0.9	30,864	1.2	9,542	▲ 0.8	22,660	6.0	0.873
2月	4.2	4.4	44,719	0.8	31,021	1.2	9,377	▲ 1.1	22,514	4.9	0.879
3月	2.9	1.9	45,125	1.4	30,836	1.5	9,768	2.6	22,754	5.4	0.891
4月	▲ 1.0	3.9	45,245	▲ 0.1	30,989	0.9	10,144	▲ 3.2	22,719	5.6	0.896
5月	▲ 0.5	7.5	45,416	0.6	30,682	0.9	9,915	▲ 0.8	22,980	4.3	0.905
6月	3.9	8.2	46,689	1.4	31,276	1.2	10,133	2.6	23,001	3.4	0.920
7月	▲ 3.7	n.a.	45,946	0.7	30,993	1.1	9,751	▲ 0.8	22,987	3.4	0.924

rは訂正值。

※1 ①秋田県毎月勤労統計の常用雇用指数、現金給与総額を基に、日本銀行秋田支店が算出。

②2020年基準。2024年1月以降は、ベンチマーク更新後のデータ。

※2 ①国内銀行(ゆうちょ銀行を除く)の秋田県内店舗の集計値。②銀行勘定を集計。ただし、オフショア勘定を除く。

③実質預金は、預金から切手手形を控除したもの。法人預金は、実質預金から個人預金、公金預金、金融機関預金を除いたもの。

④貸出については、中央政府向け貸出を除く。

※3 年・四半期の値は、年末・四半期末の値。

※4 ①秋田県内に本店を置く地方銀行および信用金庫における貸出金利を貸出残高で加重平均したもの。

②地方銀行の貸出金利、貸出残高は銀行勘定の円貸出(金融機関向け貸出を除く)。③信用金庫は全国信用金庫協会調。

資料出所: 日本銀行秋田支店

秋田県内「全国企業短期経済観測調査」結果

2024年6月調査

2024年7月1日
日本銀行秋田支店

	製造業	非製造業	合計	回答率
調査対象企業数	51社	93社	144社	100%

＜回答期間＞ 5月29日～6月28日

※計表中の2023年12月調査以降の計数は、2024年3月の調査対象企業見直し後の新ベース。

1. 業況判断

	2024年6月調査				2024年3月調査		2023年12月調査		変化幅
	最近		先行き		最近	先行き	調査	調査	
	最近	先行き	最近	先行き	最近	先行き	調査	調査	
全産業	▲1	▲6	▲4	▲3	5	▲4	7	4	▲2
製造業	▲8	2	▲16	▲10	▲10	▲16	▲12	▲12	▲2
食料品	0	▲29	0	0	29	0	0	0	▲29
木材・木製品	▲25	0	▲25	▲25	▲25	▲25	▲25	▲50	0
鉄鋼・金属	17	34	▲33	▲17	▲17	▲16	▲16	0	34
はん用・生産用・業務用機械	0	14	▲14	▲14	▲14	0	0	▲15	0
電気機械	▲10	0	▲10	▲10	▲10	▲20	▲20	▲20	0
非製造業	3	▲8	2	0	11	18	13	13	▲3
建設	0	▲4	4	4	4	13	13	9	4
卸売	0	0	▲20	0	0	20	20	0	0
小売	▲12	▲24	6	▲12	12	29	29	15	0
運輸・郵便	▲9	▲9	▲17	▲9	0	17	17	9	▲8
対事業所サービス	50	0	25	25	50	38	38	38	▲25
対個人サービス	29	0	29	15	29	29	29	50	▲14
宿泊・飲食サービス	▲20	▲20	▲10	▲10	0	0	0	10	10

(「良い」-「悪い」・%ポイント)

(注) 1. 回答率 = 業況判断の有効回答社数 / 調査対象企業数 × 100
2. 「最近」の変化幅は、前回調査の「最近」との対比。「先行き」の変化幅は、今回調査の「最近」との対比。

＜本件に関するお問い合わせ先＞
日本銀行秋田支店総務課
TEL : 018-824-7802
https://www3.boj.or.jp/akita/

2. 需給・在庫・価格判断等

国内での製商品・サービス需給判断（「需要超過」-「供給超過」・%ポイント）

	2024年3月調査			2024年6月調査		
	最近	先行き	変化幅	最近	先行き	変化幅
製造業	▲ 25	▲ 29	▲ 25	▲ 25	▲ 25	0
非製造業	▲ 14	▲ 16	▲ 12	▲ 14	▲ 14	▲ 2

製商品在庫水準判断（「過大」-「不足」・%ポイント）

	2024年3月調査			2024年6月調査		
	最近	先行き	変化幅	最近	先行き	変化幅
製造業	16		23	7		

販売価格判断（「上昇」-「下落」・%ポイント）

	2024年3月調査			2024年6月調査		
	最近	先行き	変化幅	最近	先行き	変化幅
製造業	14	14	20	6	22	2
非製造業	23	33	36	13	31	▲ 5

仕入価格判断（「上昇」-「下落」・%ポイント）

	2024年3月調査			2024年6月調査		
	最近	先行き	変化幅	最近	先行き	変化幅
製造業	50	52	56	6	48	▲ 8
非製造業	56	56	63	7	60	▲ 3

生産・営業用設備判断（「過剰」-「不足」・%ポイント）

	2024年3月調査			2024年6月調査		
	最近	先行き	変化幅	最近	先行き	変化幅
全産業	▲ 4	▲ 3	▲ 1	3	▲ 2	▲ 1
製造業	▲ 6	▲ 4	0	6	▲ 4	▲ 4
非製造業	▲ 5	▲ 4	▲ 1	4	▲ 1	0

雇用人員判断（「過剰」-「不足」・%ポイント）

	2024年3月調査			2024年6月調査		
	最近	先行き	変化幅	最近	先行き	変化幅
全産業	▲ 42	▲ 47	▲ 43	▲ 1	▲ 48	▲ 5
製造業	▲ 23	▲ 25	▲ 17	6	▲ 27	▲ 10
非製造業	▲ 51	▲ 58	▲ 57	▲ 6	▲ 59	▲ 2

3. 企業金融

資金繰り判断

（「楽である」 - 「苦しい」・%ポイント）

	2024年3月調査		2024年6月調査	
	最近	先行き	最近	先行き
	変化幅			
全産業	▲ 8		▲ 5	3
製造業	▲ 15		▲ 9	6
非製造業	▲ 4		▲ 4	0

金融機関の貸出態度判断

（「緩い」 - 「厳しい」・%ポイント）

	2024年3月調査		2024年6月調査	
	最近	先行き	最近	先行き
	変化幅			
全産業	7		4	▲ 3
製造業	3		3	0
非製造業	9		4	▲ 5

借入金利水準判断

（「上昇」 - 「低下」・%ポイント）

	2024年3月調査		2024年6月調査	
	最近	先行き	最近	先行き
	変化幅			
全産業	5	15	12	7
製造業	8	11	8	0
非製造業	4	17	15	11

4. 売上・収益計画等

	(前年度比・%)		
	2022年度	2023年度	2024年度 (計画)
全産業	10.0	2.0 ▲ 0.5	1.2
製造業	12.5	1.0 ▲ 0.7	2.0
非製造業	7.3	3.2 ▲ 0.2	0.2 ▲ 0.1

	(前年同期比・%)			
	2023/上期	2023/下期	2024/上期 (計画)	2024/下期 (計画)
	0.1	3.9 ▲ 0.5	1.9	0.5
	▲ 3.1	5.1 ▲ 0.8	3.1	1.0
	4.1	2.4 ▲ 0.1	0.6 ▲ 0.2	▲ 0.3 ▲ 0.1

	(前年度比・%)		
	2022年度	2023年度	2024年度 (計画)
全産業	14.9	▲ 14.8	▲ 7.4
製造業	34.9	▲ 60.2	8.6
非製造業	▲ 23.1	2.4倍	▲ 16.4 ▲ 10.7

	(前年同期比・%)			
	2023/上期	2023/下期	2024/上期 (計画)	2024/下期 (計画)
	▲ 15.9	▲ 14.1	▲ 5.2 ▲ 1.6	▲ 8.8
	▲ 78.1	▲ 47.4	31.2	1.9
	3.5倍	87.3 ▲ 9.4	▲ 14.9 ▲ 12.9	▲ 17.9 ▲ 8.4

	(前年度比・%)		
	2022年度	2023年度	2024年度 (計画)
全産業	57.8	49.2 ▲ 1.5	1.9
製造業	75.3	58.7 ▲ 2.3	0.0
非製造業	9.9	6.1	14.3

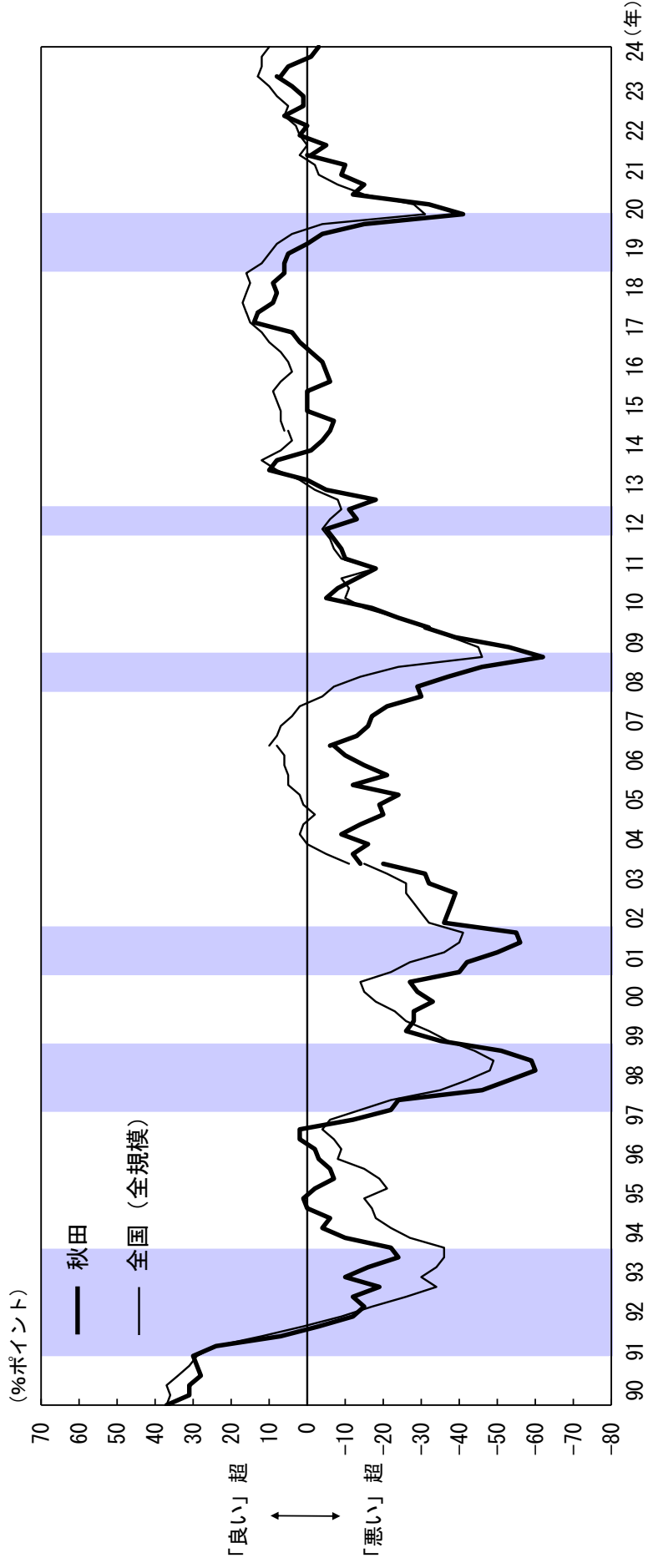
	新卒採用計画<6、12月調査のみ> (前年度比・%)			
	2023年度	2024年度 (計画)	2025年度 (計画)	修正率
全産業	0.0	▲ 3.0 ▲ 3.6	7.3	—

(注) 1. 修正率は、前回調査との対比。

2. 設備投資額 (含む土地投資額) については、ソフトウェア投資額、研究開発投資額は含まない。

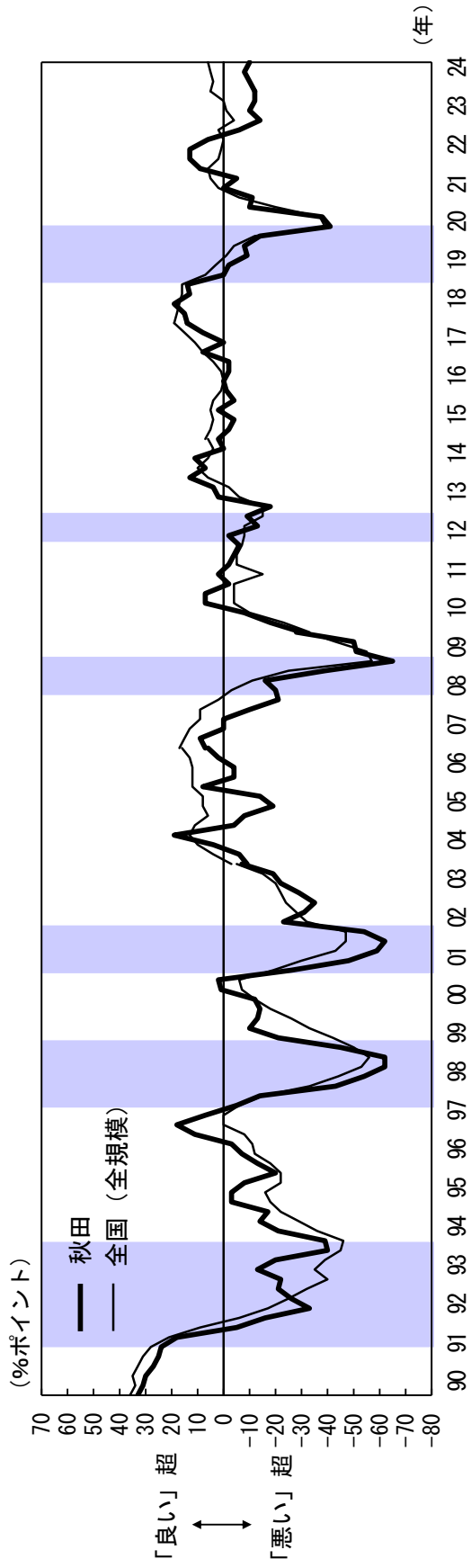
(参考)業況判断D.I.の推移(全国・秋田)

全 産 業

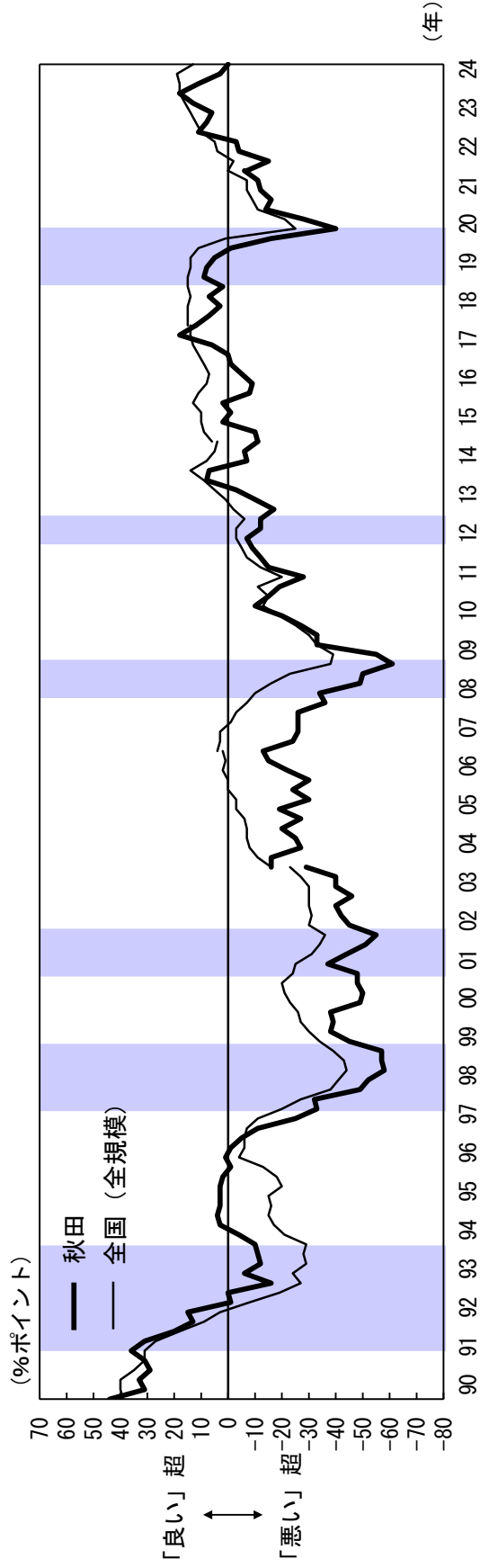


(注)3か月先の予測を含む。シャドローは景気後退期(内閣府調べ)。以下同じ。

製造業



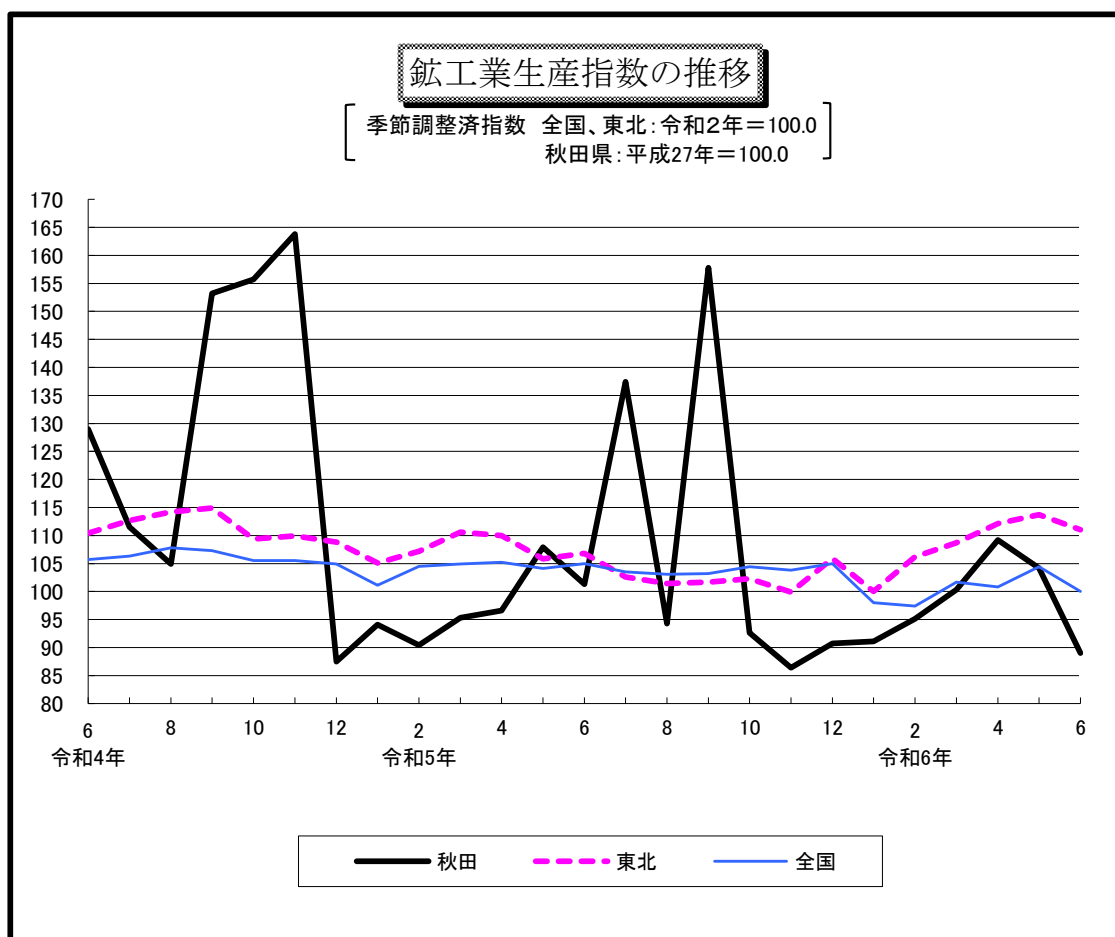
非製造業



平成27年基準

秋田県鉱工業生産指数月報

令和6年6月分



全国、東北：令和2年=100.0
秋田県：平成27年=100.0

	季節調整済指数			原指数		
	令和6年 6月	令和6年 5月	前月比(%)	令和6年 6月	令和5年 6月	前年同月比(%)
秋田	89.0	104.2	▲ 14.6	91.6	102.1	▲ 10.3
東北	111.0	113.7	▲ 2.4	107.4	106.0	1.3
全国	100.0	104.4	▲ 4.2	99.7	108.2	▲ 7.9

秋田県企画振興部調査統計課

令和6年8月30日

☆利用上の注意

- 1 基準時
平成27年を基準時としています。指数値は、平成27年の月平均を100.0とした比率で示され、ウェイトは平成27年の産業構造（付加価値額構成比）に基づき算出しています。
基準時は5年ごとに改定します。（＝基準改定）
令和2年1月分の公表から現在の平成27年基準に変更しています。
ただし、全国及び東北の数値については、令和2年を基準とした指数値に改定されています。
- 2 分類
日本標準産業分類に基づく業種分類と、品目の経済的な用途に着目した財分類の2つの方法で分類しています。
- 3 採用品目
採用品目数は130品目です。
- 4 指数作成の方法
指数の算式は、基準年固定ウェイトで加重平均するラスパイレス数量算式を使用しています。

☆用語の説明

- 1 原指数
指数作成用データから直接算出した指数をいいます。
- 2 季節調整及び季節調整済指数
気候、社会制度を要因とした1年を周期として繰り返される変動を経済データから取り除くことを季節調整といい、原指数に季節調整を行った指数を季節調整済指数といいます。なお、本県における季節指数算定には、「センサス局法のX-12-ARIMA」を用いています。
季節調整済指数＝原指数／季節指数（曜日、祝祭日、うるう年指数を含む）
- 3 年指数
1月から12月までの指数を平均した指数をいいます。
- 4 四半期別指数
四半期ごとの指数を平均した指数をいい、第1四半期は1～3月、第2四半期は4～6月、第3四半期は7～9月、第4四半期は10～12月となります。
- 5 寄与度
各業種の指数の増減が、鉱工業総合指数の伸び率を何ポイント（％）押し上げたか、又は押し下げたかを表したもので、次式により算定します。
寄与度＝(当期業種－前期業種)×業種ウェイト／前期総合×総合ウェイト×100

◇◇◇インターネットで最新の統計情報をご覧になれます。◇◇◇
アドレス <https://www.pref.akita.lg.jp/>

この月報についての問い合わせは次に御連絡ください。

秋田県企画振興部調査統計課経済統計チーム
〒010-8570 秋田市山王四丁目1-1
tel 018-860-1256 fax 018-860-1252
美の国あきたネット掲載 有

令和6年6月の秋田県鉱工業生産指数の動向

1 概況

令和6年6月の秋田県鉱工業生産指数は季節調整済指数が89.0（前月比14.6%減）で2か月連続で低下した。また、原指数は91.6で前年同月比10.3%の低下となった。

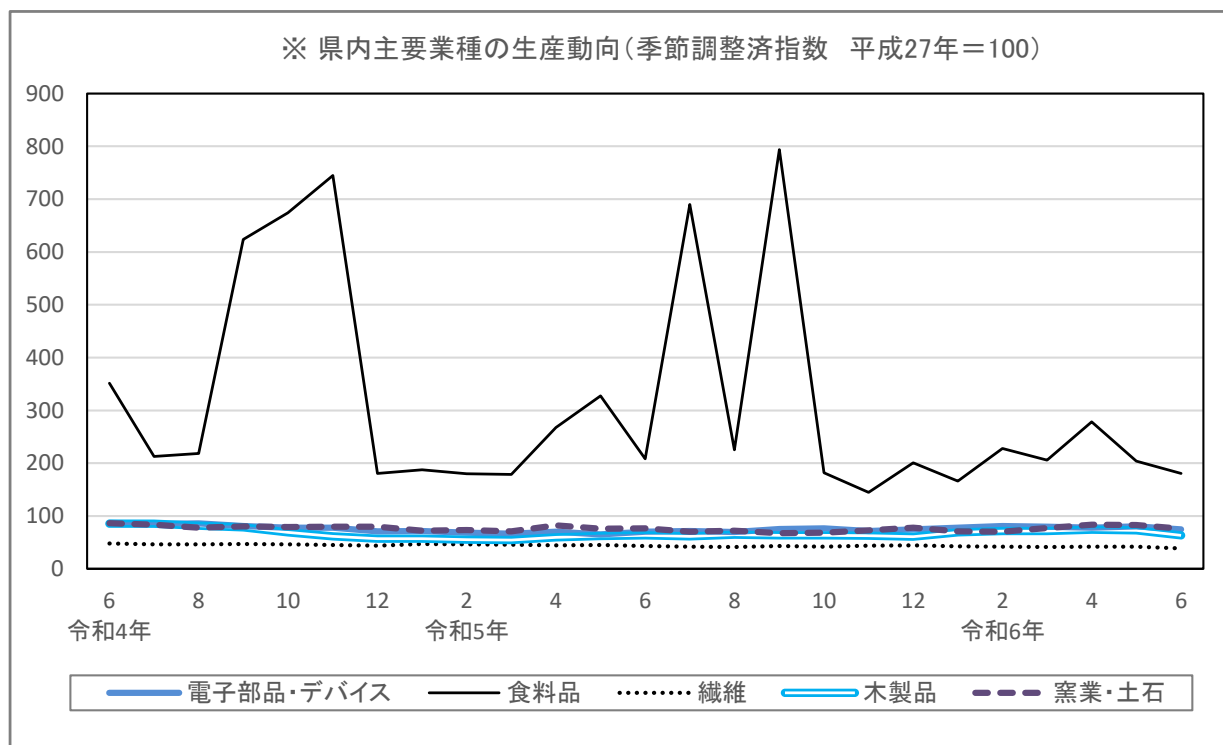
業種別にみると、汎用・業務用機械工業、金属製品工業、原油・天然ガス鉱業など4業種で上昇し、生産用機械工業、化学工業、食料品工業など11業種で低下した。

全国の季節調整済指数は100.0で前月比4.2%の低下となり、東北は111.0で前月比2.4%の低下となった。

(季節調整済指数 平成27年=100)

業種名	指数値	前月比(%)	寄与度(%)	寄与した主な品目
汎用・業務用機械工業	130.7	8.5	0.776	医療用具
金属製品工業	77.2	15.7	0.522	鉄骨
原油・天然ガス鉱業	69.5	4.4	0.025	原油

業種名	指数値	前月比(%)	寄与度(%)	寄与した主な品目
生産用機械工業	89.9	▲61.1	▲7.326	その他の特殊産業用機械
化学工業	95.1	▲24.7	▲2.295	医薬品原薬
食料品工業	180.5	▲11.4	▲2.279	清酒



令和6年 第Ⅱ四半期(4月～6月)の動向

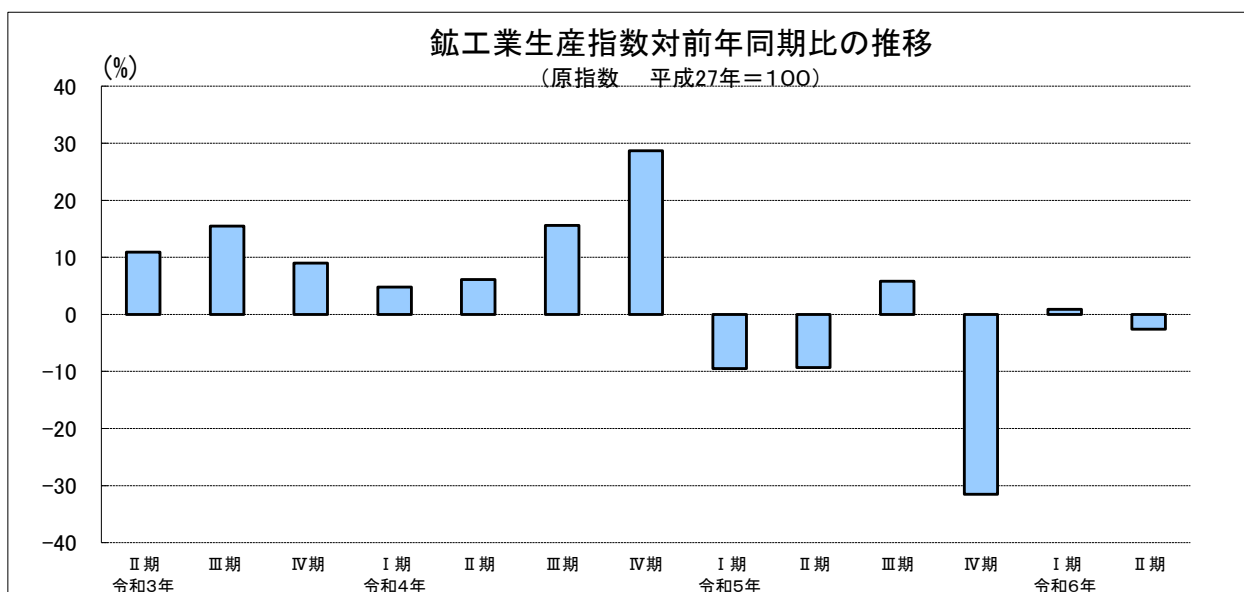
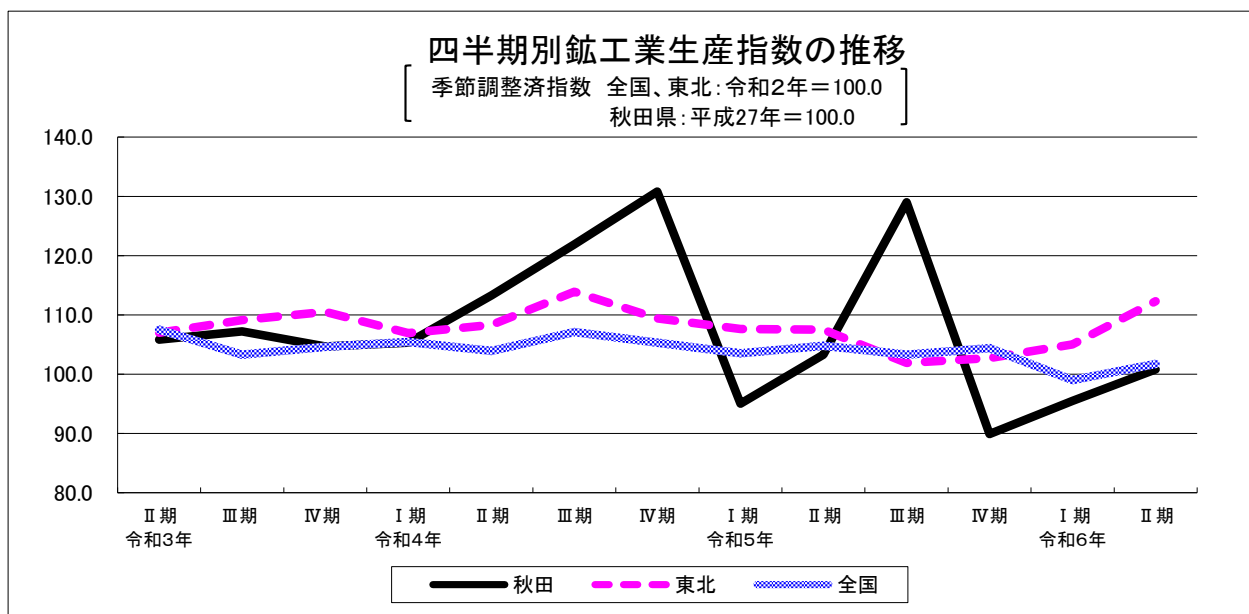
1 概況

令和6年第Ⅱ四半期の鉱工業生産指数は、季節調整済指数が100.8（前期比5.5%増）と2期連続で上昇した。なお全国は101.7で前期比2.7%の上昇、東北は112.3で前期比7.0%の上昇となった。

（全国、東北：令和2年＝100）

（秋田県：平成27年＝100）

区分	季節調整済指数			原指数		
	6年Ⅱ期	6年Ⅰ期	前期比(%)	6年Ⅱ期	5年Ⅱ期	前年同期比(%)
秋田	100.8	95.5	5.5	98.0	100.6	▲ 2.6
東北	112.3	105.0	7.0	108.0	103.5	4.3
全国	101.7	99.0	2.7	99.4	102.4	▲ 2.9



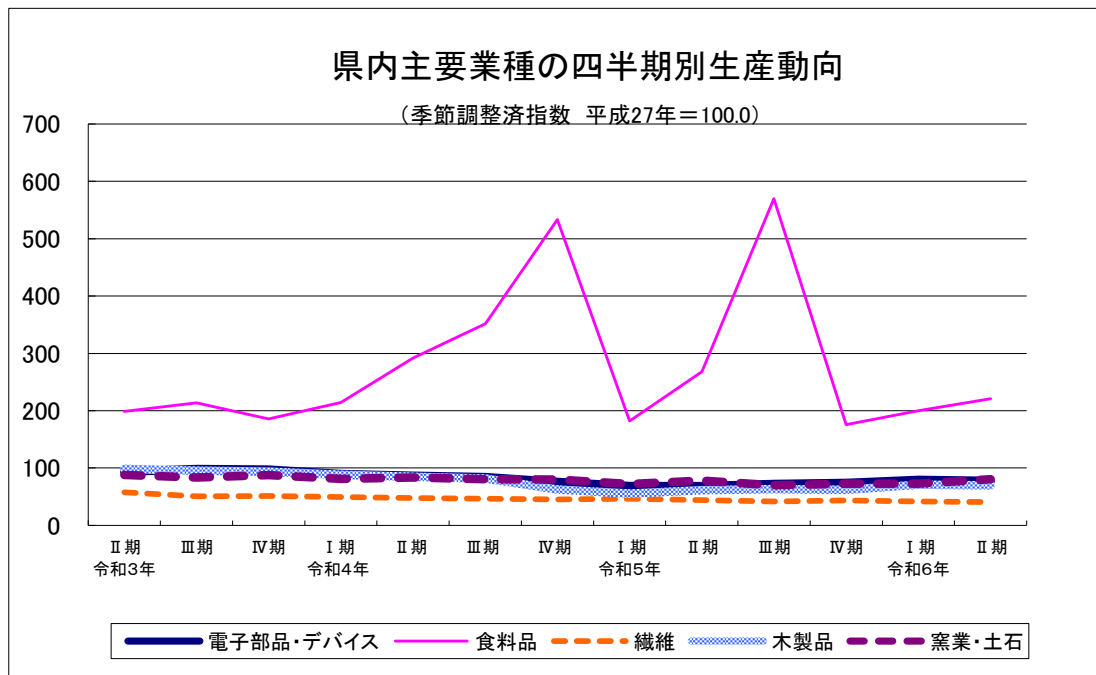
2 業種別の動向

季節調整済指数を業種別に前期と比較すると生産用機械工業、食料品工業、汎用・業務用機械工業など10業種で上昇し、化学工業、鉄鋼・非鉄金属工業、電子部品・デバイス工業など5業種で低下した。

(季節調整済指数 平成27年=100)

上昇した業種			
業種名	指数値	前期比(%)	寄与度(%)
生産用機械工業	199.4	54.1	3.954
食料品工業	220.9	10.6	2.252
汎用・業務用機械工業	124.9	24.4	2.033

低下した主な業種			
業種名	指数値	前期比(%)	寄与度(%)
化学工業	106.1	▲ 9.8	▲ 0.923
鉄鋼・非鉄金属工業	69.4	▲ 14.1	▲ 0.804
電子部品・デバイス工業	77.6	▲ 2.4	▲ 0.614



		鉱工業						
		総合	製造 工業	鉄鋼・ 非鉄金属 工業	金属製品 工業	生産用 機械 工業	汎用・ 業務用 機械工業	電気・情報 通信機械 工業
				ウエイト	品目数	ウエイト	品目数	ウエイト
		10000.0	9911.1	673.7	517.8	539.5	792.4	128.6
		130	128	10	5	13	8	2
原 指 数	令和2年平均	97.5	97.6	87.8	88.7	91.6	118.4	84.1
	令和3年平均	103.9	104.1	81.6	86.9	103.4	118.9	76.0
	令和4年平均	118.6	118.9	78.7	108.5	122.8	124.6	101.6
	令和5年平均	104.1	104.4	77.7	92.6	138.9	114.6	121.6
	前年比(%)	▲ 12.2	▲ 12.2	▲ 1.3	▲ 14.7	13.1	▲ 8.0	19.7
	令和5年Ⅱ期	100.6	101.0	78.5	82.1	174.3	112.4	125.6
	Ⅲ期	124.1	124.6	61.1	86.0	125.4	113.1	107.5
	Ⅳ期	96.8	97.1	85.8	102.9	93.9	111.2	114.5
	令和6年Ⅰ期	95.7	95.9	79.8	82.9	135.2	107.7	92.0
	令和6年Ⅱ期	98.0	98.3	78.3	61.4	178.7	122.5	93.9
	前年同期比(%)	▲ 2.6	▲ 2.7	▲ 0.3	▲ 25.2	2.5	9.0	▲ 25.2
	令和5年 6月	102.1	102.5	77.9	81.0	178.3	113.2	140.6
	7月	134.3	134.9	73.9	98.5	161.4	116.6	128.1
	8月	83.5	83.6	74.6	73.8	95.5	111.3	81.7
	9月	154.4	155.3	34.8	85.8	119.2	111.5	112.7
	10月	99.6	99.9	80.9	96.2	106.2	115.8	127.0
	11月	95.4	95.7	85.1	124.0	103.0	110.4	107.6
	12月	95.4	95.6	91.3	88.5	72.4	107.5	108.9
	令和6年 1月	86.2	86.3	85.6	93.7	79.4	102.8	69.4
	2月	96.7	96.9	79.6	80.8	120.1	106.7	75.8
3月	104.2	104.5	74.1	74.3	206.1	113.6	130.9	
4月	104.8	105.1	78.0	66.6	219.0	121.9	91.3	
5月	97.7	98.0	81.0	58.7	196.4	117.7	103.0	
6月	91.6	91.8	75.9	58.8	120.7	127.9	87.4	
前年同月比(%)	▲ 10.3	▲ 10.4	▲ 2.6	▲ 27.4	▲ 32.3	13.0	▲ 37.8	
季 節 調 整 済 指 数	令和5年Ⅱ期	103.3	103.7	69.6	103.0	183.3	114.6	128.4
	Ⅲ期	129.0	129.5	69.3	90.1	118.8	113.8	114.3
	Ⅳ期	89.9	90.1	82.8	92.7	105.7	110.0	121.4
	令和6年Ⅰ期	95.5	95.8	80.8	75.0	129.4	100.4	83.2
	Ⅱ期	100.8	101.1	69.4	77.4	199.4	124.9	96.8
	前期比(%)	5.5	5.5	▲ 14.1	3.2	54.1	24.4	16.3
	令和5年 6月	97.6	97.9	71.5	104.2	136.3	113.0	118.4
	7月	141.7	142.3	66.8	91.9	147.5	117.2	142.7
	8月	95.9	96.1	79.7	91.7	112.8	111.9	108.1
	9月	149.4	150.0	61.3	86.7	96.1	112.4	92.0
	10月	92.6	92.8	82.4	86.1	137.1	112.2	126.8
	11月	86.4	86.5	78.4	104.1	126.9	110.3	110.2
	12月	90.7	91.0	87.6	88.0	53.1	107.5	127.3
	令和6年 1月	91.1	91.4	86.6	86.9	110.5	103.1	68.7
	2月	95.1	95.3	83.6	73.6	121.6	84.4	75.6
	3月	100.3	100.6	72.3	64.4	156.2	113.8	105.4
4月	109.2	109.6	67.2	88.2	276.8	123.4	94.7	
5月	104.2	104.5	72.7	66.7	231.4	120.5	107.3	
6月	89.0	89.1	68.4	77.2	89.9	130.7	88.5	
前月比(%)	▲ 14.6	▲ 14.7	▲ 5.9	15.7	▲ 61.1	8.5	▲ 17.5	

		電子部品・デバイス工業	輸送機械工業	窯業・土石製品工業	化学工業	プラスチック製品工業	ハルブ・紙・紙加工品工業	繊維工業	食料品工業
		3088.3	349.1	486.0	766.4	33.3	307.3	482.6	1019.3
ウエイト		3088.3	349.1	486.0	766.4	33.3	307.3	482.6	1019.3
品目数		18	4	10	13	3	6	6	13
原 指 数	令和2年平均	82.8	81.5	78.0	116.2	99.9	83.7	64.3	171.4
	令和3年平均	94.2	76.6	85.4	120.2	190.9	82.5	54.4	190.4
	令和4年平均	83.9	76.1	81.0	100.9	189.2	86.7	47.0	367.5
	令和5年平均	71.0	68.4	73.0	104.9	164.0	73.6	43.9	289.7
	前年比(%)	▲ 15.4	▲ 10.1	▲ 9.9	4.0	▲ 13.3	▲ 15.1	▲ 6.6	▲ 21.2
	令和5年Ⅱ期	68.0	66.6	78.2	94.1	167.5	69.0	44.5	259.4
	Ⅲ期	72.0	67.6	76.1	93.4	154.2	75.5	41.7	515.4
	Ⅳ期	76.2	77.7	78.7	123.8	163.9	65.4	43.7	200.8
	令和6年Ⅰ期	77.4	59.4	62.0	124.0	144.7	70.6	41.9	196.5
	令和6年Ⅱ期	77.1	49.8	80.6	97.1	151.1	67.9	40.9	213.2
	前年同期比(%)	13.4	▲ 25.2	3.1	3.2	▲ 9.8	▲ 1.6	▲ 8.1	▲ 17.8
	令和5年6月	70.2	74.2	85.6	112.1	176.1	84.8	45.6	234.2
	7月	71.7	70.1	79.3	101.0	161.7	79.3	43.6	567.4
	8月	69.0	60.1	69.5	77.2	146.6	77.5	38.5	163.9
	9月	75.3	72.6	79.4	102.0	154.3	69.6	42.9	814.8
	10月	78.9	77.3	81.4	121.0	178.4	69.2	43.0	213.1
	11月	75.2	79.8	80.8	127.1	149.4	53.1	44.1	174.9
	12月	74.4	76.0	73.9	123.3	163.9	74.0	44.1	214.4
	令和6年1月	73.9	65.7	52.0	110.4	125.4	70.1	38.8	159.8
	2月	77.4	57.3	63.0	119.1	139.8	69.6	42.6	222.3
3月	81.0	55.3	70.9	142.6	168.8	72.1	44.3	207.4	
4月	78.0	48.5	78.1	106.2	173.6	42.2	42.6	253.6	
5月	79.5	49.9	79.7	99.4	135.0	83.8	40.1	190.5	
6月	73.8	50.9	83.9	85.8	144.6	77.7	40.0	195.4	
前年同月比(%)	5.1	▲ 31.4	▲ 2.0	▲ 23.5	▲ 17.9	▲ 8.4	▲ 12.3	▲ 16.6	
季 節 調 整 済 指 数	令和5年Ⅱ期	68.4	74.6	78.1	102.2	162.2	72.6	44.3	267.8
	Ⅲ期	72.2	65.7	70.0	102.9	161.3	71.7	42.0	569.8
	Ⅳ期	74.2	70.0	73.0	110.4	169.9	67.1	43.3	175.7
	令和6年Ⅰ期	79.5	62.3	72.8	117.6	141.8	63.8	41.9	199.8
	Ⅱ期	77.6	55.9	80.7	106.1	146.1	71.6	40.7	220.9
	前期比(%)	▲ 2.4	▲ 10.3	10.9	▲ 9.8	3.0	12.2	▲ 2.9	10.6
	令和5年6月	70.1	78.2	76.4	121.5	166.4	79.5	43.4	208.5
	7月	71.4	65.4	70.2	108.5	164.6	71.2	41.6	690.1
	8月	69.9	64.9	72.4	101.5	164.8	82.0	41.1	225.6
	9月	75.3	66.7	67.4	98.8	154.5	62.0	43.2	793.8
	10月	76.3	70.8	68.3	117.1	187.6	74.9	41.7	181.8
	11月	71.6	69.3	73.0	110.2	154.4	56.0	43.8	144.7
	12月	74.6	70.0	77.8	103.8	167.7	70.4	44.3	200.7
	令和6年1月	77.8	65.3	71.1	114.4	127.3	76.0	42.6	166.1
	2月	81.0	66.6	70.1	103.1	147.2	55.7	41.9	227.7
	3月	79.6	55.1	77.3	135.3	150.9	59.6	41.2	205.5
	4月	78.0	52.0	83.3	97.0	165.4	55.7	41.6	278.4
	5月	80.3	59.4	82.7	126.3	135.7	98.3	41.8	203.8
	6月	74.6	56.3	76.1	95.1	137.3	60.7	38.6	180.5
	前月比(%)	▲ 7.1	▲ 5.2	▲ 8.0	▲ 24.7	1.2	▲ 38.3	▲ 7.7	▲ 11.4

平成27年=100

								(参考)	
		その他 工業	ゴム製品 工業	皮革製品 工業	木材・木 製品工業	その他 製品工業	鉱業	原油・天然 ガス鉱業	汎用・生産用 業務用 機械工業
ウエイト		726.8	84.7	35.5	477.6	129.0	88.9	88.9	1331.9
品目数		17	2	1	10	4	2	2	21
原 指 数	令和2年平均	85.2	124.7	67.7	85.8	61.8	85.7	85.7	107.6
	令和3年平均	94.7	114.8	28.6	94.6	100.0	81.6	81.6	112.6
	令和4年平均	81.5	110.4	17.4	79.0	89.7	72.5	72.5	123.9
	令和5年平均	68.3	110.6	9.6	60.7	84.5	66.6	66.6	124.4
	前年比(%)	▲ 16.2	0.2	▲ 44.8	▲ 23.2	▲ 5.8	▲ 8.1	▲ 8.1	0.4
	令和5年Ⅱ期	68.9	112.6	9.3	61.1	85.4	61.0	61.0	137.5
	Ⅲ期	68.6	107.9	9.5	64.2	75.5	63.8	63.8	118.1
	Ⅳ期	69.6	109.9	10.2	64.4	78.7	69.5	69.5	104.2
	令和6年Ⅰ期	70.5	107.2	8.8	67.9	73.0	74.7	74.7	118.9
	令和6年Ⅱ期	72.3	103.8	9.1	68.9	81.4	67.4	67.4	145.3
	前年同期比(%)	4.9	▲ 7.8	▲ 2.2	12.8	▲ 4.7	10.5	10.5	5.7
	令和5年6月	75.0	116.7	10.3	69.1	87.1	60.0	60.0	139.6
	7月	68.1	108.6	11.3	62.9	76.4	65.3	65.3	134.7
	8月	67.0	108.6	7.5	64.2	66.3	69.5	69.5	104.9
9月	70.8	106.5	9.6	65.5	83.9	56.7	56.7	114.6	
10月	72.2	114.6	10.4	67.0	80.8	64.7	64.7	111.9	
11月	71.6	108.6	9.3	67.3	80.5	68.5	68.5	107.4	
12月	65.0	106.5	10.9	59.0	74.8	75.3	75.3	93.3	
令和6年1月	64.8	106.5	8.5	62.3	62.4	77.3	77.3	93.4	
2月	70.8	106.5	9.1	68.4	72.9	73.1	73.1	112.2	
3月	75.9	108.6	8.8	73.0	83.6	73.8	73.8	151.1	
4月	73.7	98.3	9.5	71.5	83.3	72.7	72.7	161.2	
5月	72.3	104.4	8.4	68.6	82.8	65.1	65.1	149.6	
6月	70.8	108.6	9.4	66.6	78.1	64.3	64.3	125.0	
前年同月比(%)	▲ 5.6	▲ 6.9	▲ 8.7	▲ 3.6	▲ 10.3	7.2	7.2	▲ 10.5	
季 節 調 整 済 指 数	令和5年Ⅱ期	68.5	110.9	8.8	61.7	81.0	62.5	62.5	143.8
	Ⅲ期	69.2	106.9	9.6	63.2	87.1	69.7	69.7	115.9
	Ⅳ期	68.5	108.8	11.9	62.3	81.8	69.0	69.0	104.1
	令和6年Ⅰ期	71.4	109.5	8.3	70.8	68.9	66.5	66.5	111.6
	Ⅱ期	72.0	102.1	8.5	70.0	77.8	69.0	69.0	153.6
	前期比(%)	0.8	▲ 6.8	2.4	▲ 1.1	12.9	3.8	3.8	37.6
	令和5年6月	72.1	116.7	10.4	63.6	93.0	65.2	65.2	128.5
	7月	68.3	106.3	11.6	61.7	82.7	69.1	69.1	131.6
	8月	70.5	109.5	7.6	64.7	94.0	75.6	75.6	111.5
	9月	68.7	104.9	9.7	63.3	84.5	64.3	64.3	104.6
	10月	69.8	115.1	11.7	63.1	85.0	67.6	67.6	117.7
	11月	68.9	107.2	11.2	62.8	83.9	70.8	70.8	111.9
	12月	66.8	104.0	12.9	61.1	76.5	68.6	68.6	82.7
	令和6年1月	71.1	112.7	8.4	69.2	82.2	66.9	66.9	104.8
2月	72.5	105.5	8.8	71.8	65.6	65.5	65.5	96.6	
3月	70.6	110.4	7.7	71.4	58.8	67.1	67.1	133.5	
4月	70.6	97.0	8.1	74.3	58.6	70.8	70.8	177.2	
5月	75.8	103.1	8.1	72.5	92.7	66.6	66.6	168.4	
6月	69.5	106.2	9.4	63.1	82.2	69.5	69.5	115.1	
前月比(%)	▲ 8.3	3.0	16.0	▲ 13.0	▲ 11.3	4.4	4.4	▲ 31.7	

平成27年=100

		最 終 需要財	投資財	消費財		消費財		生産財	生産財		
				資本財	建設財	耐 久 消費財	非耐久 消費財		鉱工業用 生産財	その他用 生産財	
		ウ エ イ ト	3987.9	2513.8	1419.4	1094.4	1474.1	20.1	1454.0	6012.1	5730.5
品目数		61	39	19	20	22	2	20	69	63	6
原 指 数	令和2年平均	112.1	99.1	100.2	97.7	134.3	12.4	136.0	89.0	87.7	116.4
	令和3年平均	116.5	100.8	101.9	99.3	143.2	17.9	145.0	97.1	95.7	125.9
	令和4年平均	163.3	104.9	112.3	95.2	263.0	25.8	266.3	90.0	88.7	117.1
	令和5年平均	139.7	99.8	116.7	77.9	207.7	25.4	210.2	81.3	79.9	109.6
	前年比(%)	▲ 14.5	▲ 4.9	3.9	▲ 18.2	▲ 21.0	▲ 1.6	▲ 21.1	▲ 9.7	▲ 9.9	▲ 6.4
	令和5年Ⅱ期	136.9	107.6	128.3	80.8	187.0	26.2	189.2	77.3	76.7	89.8
	Ⅲ期	195.9	97.8	110.4	81.4	363.2	27.7	367.8	77.4	76.9	87.3
	Ⅳ期	110.9	90.3	97.6	80.9	145.9	23.9	147.6	88.4	86.7	124.2
	令和6年Ⅰ期	111.6	93.8	110.8	71.7	142.1	19.8	143.8	86.1	84.6	116.5
	令和6年Ⅱ期	126.5	110.7	134.2	80.4	153.5	18.2	155.4	80.0	79.6	87.8
	前年同期比(%)	▲ 7.6	2.9	4.6	▲ 0.5	▲ 17.9	▲ 30.5	▲ 17.9	3.5	3.8	▲ 2.2
	令和5年 6月	134.5	113.7	131.2	91.0	170.1	32.7	172.0	81.6	80.6	101.7
	7月	216.0	108.3	125.7	85.6	399.8	29.2	404.9	81.0	80.8	85.5
	8月	99.7	88.5	96.6	78.0	118.8	24.5	120.1	73.7	73.8	71.5
	9月	271.9	96.5	108.9	80.5	571.1	29.4	578.5	77.4	76.0	105.0
	10月	117.8	96.5	105.1	85.4	154.1	21.7	155.9	88.5	85.8	144.5
	11月	105.9	92.9	100.9	82.5	128.1	24.6	129.5	89.5	87.4	131.4
12月	108.9	81.6	86.9	74.7	155.5	25.5	157.3	87.3	86.9	96.6	
令和6年 1月	91.0	76.6	86.0	64.4	115.5	16.2	116.9	84.0	82.0	125.6	
2月	116.0	90.2	102.2	74.5	160.1	15.8	162.1	84.8	83.6	108.0	
3月	127.9	114.6	144.2	76.2	150.6	27.4	152.3	89.4	88.1	115.9	
4月	142.6	119.7	148.0	83.0	181.6	19.5	183.9	80.7	79.9	96.3	
5月	122.0	113.1	139.3	79.3	137.1	17.8	138.8	82.5	81.7	99.4	
6月	115.0	99.4	115.2	78.8	141.7	17.4	143.4	76.9	77.3	67.6	
前年同月比(%)	▲ 14.5	▲ 12.6	▲ 12.2	▲ 13.4	▲ 16.7	▲ 46.8	▲ 16.6	▲ 5.8	▲ 4.1	▲ 33.5	
季 節 調 整 済 指 数	令和5年Ⅱ期	142.6	110.9	135.7	82.0	191.9	27.2	194.2	79.0	77.8	103.5
	Ⅲ期	197.2	94.4	107.0	78.3	395.9	30.4	400.9	81.1	80.2	101.3
	Ⅳ期	102.5	88.7	98.2	75.6	129.3	21.2	130.8	84.4	83.2	108.5
	令和6年Ⅰ期	112.3	93.6	103.9	78.5	143.9	23.5	145.6	84.7	83.7	106.5
	Ⅱ期	132.2	114.9	143.6	81.9	158.1	19.0	160.0	81.9	80.8	100.0
	前期比(%)	17.7	22.8	38.2	4.3	9.9	▲ 19.1	9.9	▲ 3.3	▲ 3.5	▲ 6.1
	令和5年 6月	121.9	104.8	118.2	86.4	150.0	30.2	151.7	82.3	79.6	136.0
	7月	232.8	104.9	123.6	77.7	475.2	34.5	481.0	81.7	80.2	115.0
	8月	118.2	91.2	102.1	82.1	161.4	26.8	163.3	80.3	79.3	95.1
	9月	240.5	87.1	95.3	75.2	551.2	29.8	558.3	81.4	81.0	93.9
	10月	107.3	95.5	111.8	76.9	132.8	17.0	134.4	85.6	83.3	130.2
	11月	95.1	93.0	105.7	73.6	108.0	23.0	109.2	82.7	81.3	110.0
	12月	105.0	77.5	77.0	76.3	147.2	23.7	148.8	84.8	85.0	85.3
	令和6年 1月	100.6	88.2	98.1	76.3	121.5	18.0	123.1	85.0	83.4	124.7
	2月	111.7	84.5	88.6	78.1	162.2	21.8	164.1	84.4	83.6	96.6
	3月	124.6	108.2	124.9	81.0	147.9	30.8	149.5	84.7	84.0	98.3
	4月	157.9	130.1	166.9	86.9	199.1	21.6	201.6	79.9	79.4	87.8
5月	131.7	120.9	159.1	81.9	146.1	17.6	147.9	87.1	85.7	120.6	
6月	107.1	93.6	104.7	76.8	129.0	17.8	130.4	78.6	77.4	91.5	
前月比(%)	▲ 18.7	▲ 22.6	▲ 34.2	▲ 6.2	▲ 11.7	1.1	▲ 11.8	▲ 9.8	▲ 9.7	▲ 24.1	

秋田県・東北・全国の鋳工業生産指数

全国、東北：令和2年＝100
秋田県：平成27年＝100

原 指 数	秋 田		東 北		全 国	
	鋳工業総合	増減率(%)	鋳工業総合	増減率(%)	鋳工業総合	増減率(%)
		(前年比)		(前年比)		(前年比)
令和2年平均	97.5	▲ 1.3	100.0	▲ 6.6	100.0	▲ 10.4
令和3年平均	103.9	6.6	108.2	8.2	105.4	5.4
令和4年平均	118.6	14.1	109.6	1.3	105.3	▲ 0.1
令和5年平均	104.1	▲ 12.2	105.0	▲ 4.2	103.9	▲ 1.3
		(前年同期比)		(前年同期比)		(前年同期比)
令和5年Ⅱ期	100.6	▲ 9.3	103.5	▲ 0.4	102.4	0.9
Ⅲ期	124.1	5.8	103.4	▲ 10.6	102.7	▲ 3.9
Ⅳ期	96.8	▲ 31.5	105.7	▲ 6.1	106.5	▲ 0.7
令和6年Ⅰ期	95.7	0.9	104.1	▲ 3.3	99.8	▲ 4.0
Ⅱ期	98.0	▲ 2.6	p 108.0	4.3	99.4	▲ 2.9
		(前年同月比)		(前年同月比)		(前年同月比)
令和5年 6月	102.1	▲ 18.7	106.0	▲ 3.3	108.2	▲ 0.1
7月	134.3	23.4	103.7	▲ 9.0	105.1	▲ 2.6
8月	83.5	▲ 10.1	98.1	▲ 11.2	96.1	▲ 4.7
9月	154.4	2.9	108.5	▲ 11.6	107.0	▲ 4.5
10月	99.6	▲ 36.9	103.2	▲ 5.3	106.3	0.9
11月	95.4	▲ 44.6	105.0	▲ 9.2	106.9	▲ 1.6
12月	95.4	1.7	108.8	▲ 4.0	106.4	▲ 1.1
令和6年 1月	86.2	▲ 3.3	95.8	▲ 3.6	92.4	▲ 1.5
2月	96.7	5.1	102.5	▲ 1.6	97.0	▲ 3.9
3月	104.2	1.0	114.0	▲ 4.3	110.0	▲ 6.2
4月	104.8	7.8	107.8	3.5	100.7	▲ 1.8
5月	97.7	▲ 4.7	r 108.9	8.6	97.7	1.1
6月	91.6	▲ 10.3	p 107.4	1.3	99.7	▲ 7.9
季節調整済指数		(前期比)		(前期比)		(前期比)
令和5年Ⅱ期	103.3	8.7	107.5	▲ 0.1	104.8	1.3
Ⅲ期	129.0	24.9	101.9	▲ 5.2	103.3	▲ 1.4
Ⅳ期	89.9	▲ 30.3	102.7	0.8	104.4	1.1
令和6年Ⅰ期	95.5	6.2	105.0	2.2	99.0	▲ 5.2
Ⅱ期	100.8	5.5	p 112.3	7.0	101.7	2.7
		(前月比)		(前月比)		(前月比)
令和5年 6月	97.6	▲ 10.7	106.8	0.9	105.0	0.9
7月	141.7	45.2	102.6	▲ 3.9	103.5	▲ 1.4
8月	95.9	▲ 32.3	101.4	▲ 1.2	103.1	▲ 0.4
9月	149.4	55.8	101.7	0.3	103.2	0.1
10月	92.6	▲ 38.0	102.3	0.6	104.4	1.2
11月	86.4	▲ 6.7	99.9	▲ 2.3	103.8	▲ 0.6
12月	90.7	5.0	105.9	6.0	105.0	1.2
令和6年 1月	91.1	0.4	100.0	▲ 5.6	98.0	▲ 6.7
2月	95.1	4.4	106.2	6.2	97.4	▲ 0.6
3月	100.3	5.5	108.7	2.4	101.7	4.4
4月	109.2	8.9	112.1	3.1	100.8	▲ 0.9
5月	104.2	▲ 4.6	r 113.7	1.4	104.4	3.6
6月	89.0	▲ 14.6	p 111.0	▲ 2.4	100.0	▲ 4.2

注：「p」は速報値、「r」は修正値である。