

報道関係者 各位

令和5年12月26日（火）

次回発表予定：1月30日（火）

【照会先】

秋田労働局職業安定部職業安定課

課長 西村 吉 隆

地方労働市場情報官 伊藤 義 美

電 話 018-883-0006

秋田県内の雇用情勢（令和5年11月）

県内の雇用情勢は、
「持ち直しの動きに足踏み感がうかがわれ、物価上昇等の影響により一部に厳しさがみられる。」

1. 概況

有効求人倍率（受理地・季節調整値）**1.33**倍（前月比▲0.02P）【全国20位（前月19位）】

全国は1.28倍（前月比▲0.02）

【月間有効】	今 月	前 月	前月比	
			増減率(%)	増減数(人)
求 人 数	20,779	21,139	▲ 1.7	▲ 360
求 職 者 数	15,662	15,665	0.0	▲ 3

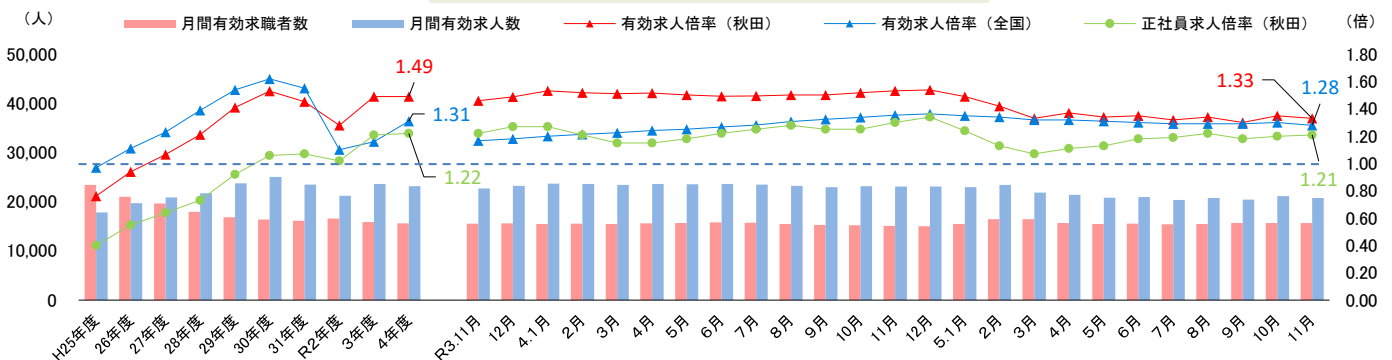
有効求人倍率（就業地別・季節調整値）**1.47**倍（前月比▲0.03P）【全国16位（前月18位）】新規求人倍率（受理地・季節調整値）**1.93**倍（前月比▲0.13P）

【新規】	今 月	前 月	前月比	
			増減率(%)	増減数(人)
求 人 数	7,174	8,083	▲ 11.2	▲ 909
求 職 者 数	3,726	3,928	▲ 5.1	▲ 202

正社員の有効求人倍率（受理地・原数値）**1.21**倍（前年同月比▲0.09P）

【月間有効】	今 月	前年同月	前年同月比	
			増減率(%)	増減数(人)
求 人 数	10,911	11,526	▲ 5.3	▲ 615
求 職 者 数	9,034	8,889	1.6	145

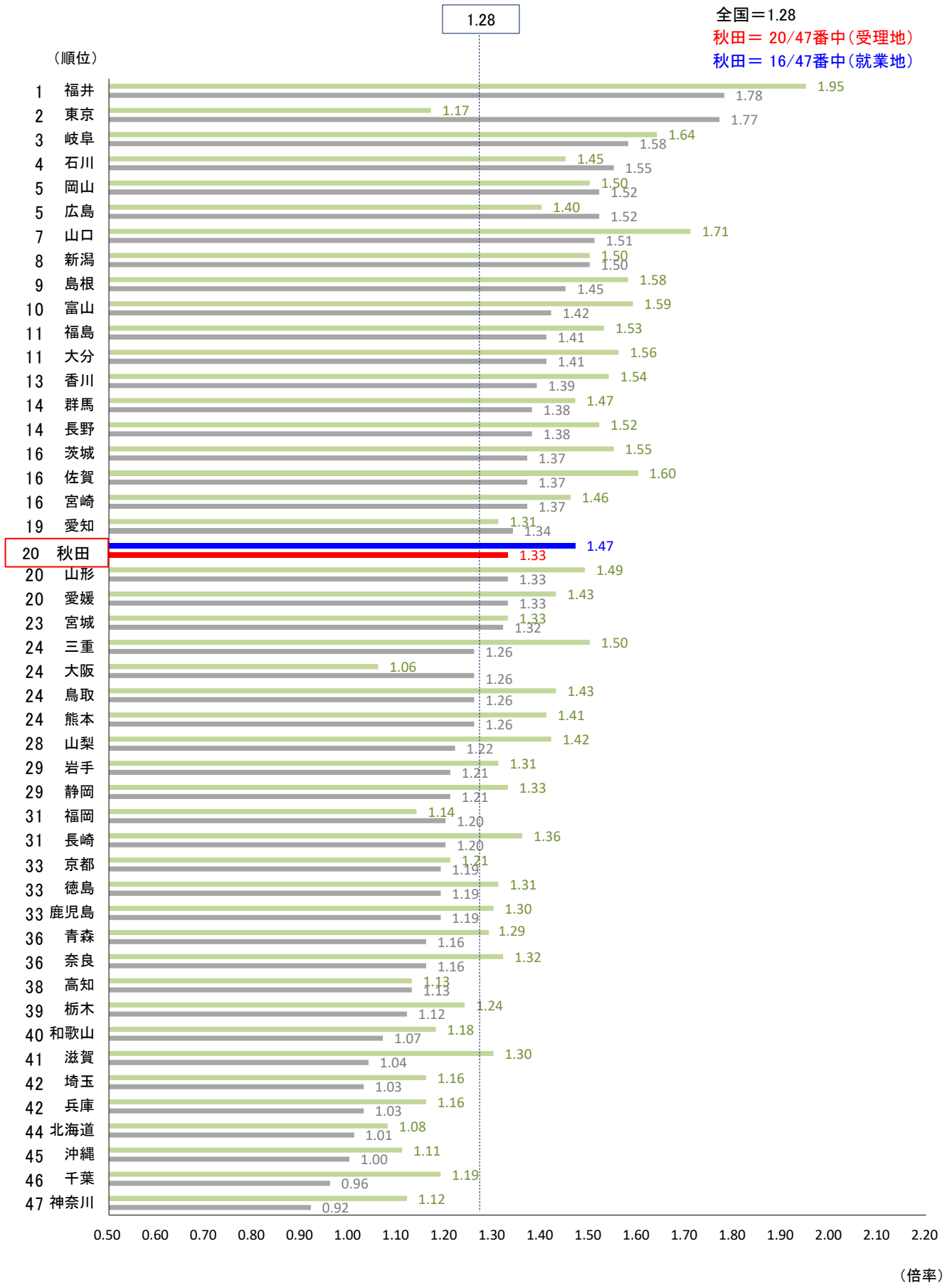
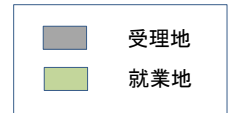
有効求人数、有効求職者数及び有効求人倍率の推移



(注)令和4年12月以前の季節調整値は、令和5年1月公表時に改定されている。

(注)ハローワークインターネットサービスの機能拡充に伴い、令和3年9月以降の数値には、ハローワークに来所せず、オンライン上で求職登録した求職者数や、求職者がハローワークインターネットサービスの求人に直接応募した就職件数等が含まれている。

都道府県別有効求人倍率(受理地・就業地)[季節調整値]
(令和5年11月)

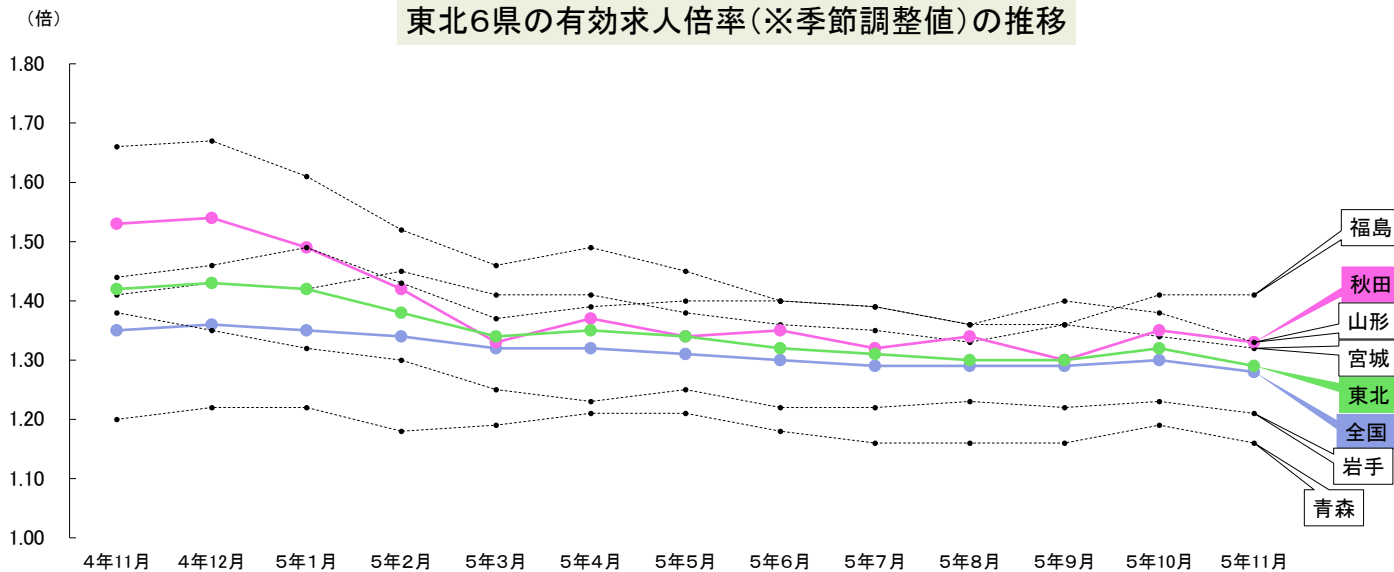


【東北6県の状況】

○ 6県平均の有効求人倍率（季節調整値）は1.29倍（前月比▲0.03）

○ 本県は 1.33倍（前月比▲0.02P）で山形と並び東北2位

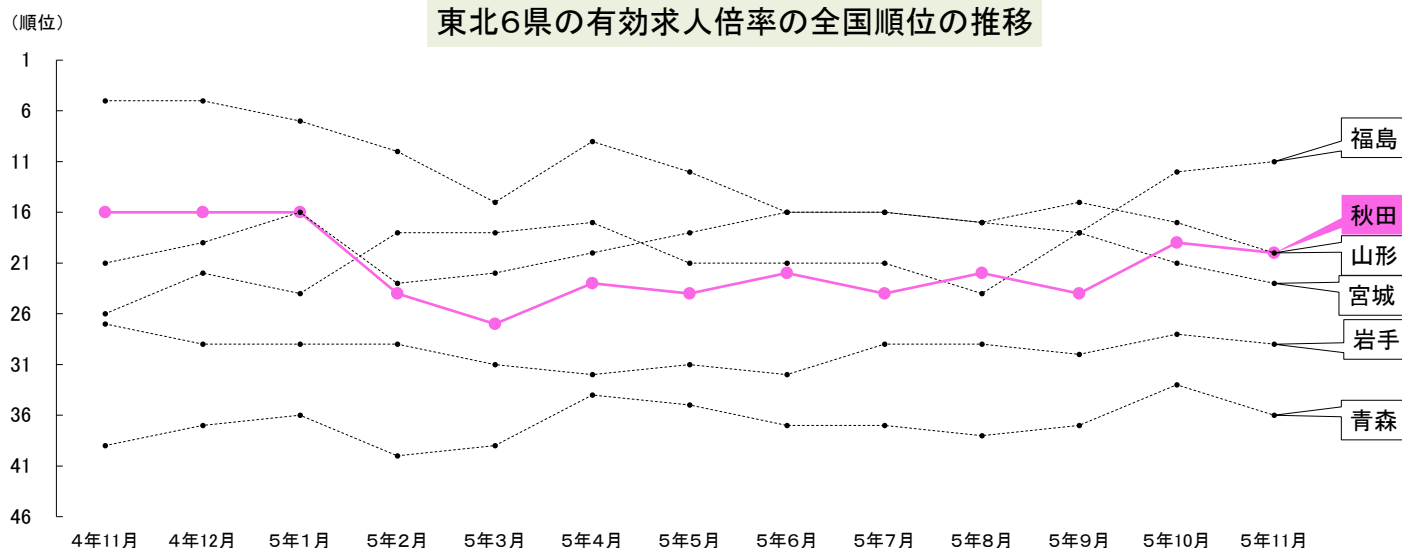
東北6県の有効求人倍率（※季節調整値）の推移



※令和5年1月季節調整値改定済み

	4年11月	4年12月	5年1月	5年2月	5年3月	5年4月	5年5月	5年6月	5年7月	5年8月	5年9月	5年10月	5年11月	10月比	9月比
全国	1.35	1.36	1.35	1.34	1.32	1.32	1.31	1.30	1.29	1.29	1.29	1.30	1.28	▲0.02	▲0.01
青森	1.20	1.22	1.22	1.18	1.19	1.21	1.21	1.18	1.16	1.16	1.16	1.19	1.16	▲0.03	0.00
岩手	1.38	1.35	1.32	1.30	1.25	1.23	1.25	1.22	1.22	1.23	1.22	1.23	1.21	▲0.02	▲0.01
宮城	1.41	1.43	1.42	1.45	1.41	1.41	1.38	1.36	1.35	1.33	1.36	1.34	1.32	▲0.02	▲0.04
秋田	1.53	1.54	1.49	1.42	1.33	1.37	1.34	1.35	1.32	1.34	1.30	1.35	1.33	▲0.02	0.03
山形	1.66	1.67	1.61	1.52	1.46	1.49	1.45	1.40	1.39	1.36	1.40	1.38	1.33	▲0.05	▲0.07
福島	1.44	1.46	1.49	1.43	1.37	1.39	1.40	1.40	1.39	1.36	1.36	1.41	1.41	0.00	0.05
東北	1.42	1.43	1.42	1.38	1.34	1.35	1.34	1.32	1.31	1.30	1.30	1.32	1.29	▲0.03	▲0.01

東北6県の有効求人倍率の全国順位推移



	4年11月	4年12月	5年1月	5年2月	5年3月	5年4月	5年5月	5年6月	5年7月	5年8月	5年9月	5年10月	5年11月	10月比	9月比
青森	39	37	36	40	39	34	35	37	37	38	37	33	36	▲3	1
岩手	27	29	29	29	31	32	31	32	29	29	30	28	29	▲1	1
宮城	26	22	24	18	18	17	21	21	21	24	18	21	23	▲2	▲5
秋田	16	16	16	24	27	23	24	22	24	22	24	19	20	▲1	4
山形	5	5	7	10	15	9	12	16	16	17	15	17	20	▲3	▲5
福島	21	19	16	23	22	20	18	16	16	17	18	12	11	1	7

【県内の状況】

- 有効求人倍率（常用）トップは能代所の1.80倍
- 地域別（常用）では県北1.53倍（前年同月比▲0.43P）、中央1.29倍（同比▲0.09P）、県南1.05倍（同比▲0.23P）

ハローワーク別求人・求職状況（令和5年11月）

項目	ハローワーク別														
	能代	大館	鷹巣	鹿角	県北計	秋田	男鹿	本荘	中央計	大曲	角館	横手	湯沢	県南計	局計
新規求職者数	267	247	111	151	776	1,190	126	256	1,572	307	95	353	191	946	3,294
常用	252	240	107	130	729	1,151	106	244	1,501	284	79	325	168	856	3,086
有効求職者数	1,068	1,160	478	475	3,181	5,542	461	1,534	7,537	1,443	370	1,408	887	4,108	14,826
常用	1,044	1,148	468	449	3,109	5,467	436	1,511	7,414	1,400	350	1,370	859	3,979	14,502
新規求人数	675	589	170	240	1,674	2,584	116	673	3,373	586	154	659	328	1,727	6,774
常用	661	534	164	217	1,576	2,227	86	590	2,903	485	128	573	303	1,489	5,968
有効求人数	1,981	1,751	632	763	5,127	8,357	400	1,926	10,683	1,749	403	1,646	884	4,682	20,492
常用	1,881	1,631	539	706	4,757	7,504	335	1,694	9,533	1,511	362	1,501	807	4,181	18,471
新規求人倍率	2.53	2.38	1.53	1.59	2.16	2.17	0.92	2.63	2.15	1.91	1.62	1.87	1.72	1.83	2.06
常用	2.62	2.23	1.53	1.67	2.16	1.93	0.81	2.42	1.93	1.71	1.62	1.76	1.80	1.74	1.93
有効求人倍率	1.85	1.51	1.32	1.61	1.61	1.51	0.87	1.26	1.42	1.21	1.09	1.17	1.00	1.14	1.38
常用	1.80	1.42	1.15	1.57	1.53	1.37	0.77	1.12	1.29	1.08	1.03	1.10	0.94	1.05	1.27

ハローワーク別求人・求職状況（前年同月比）

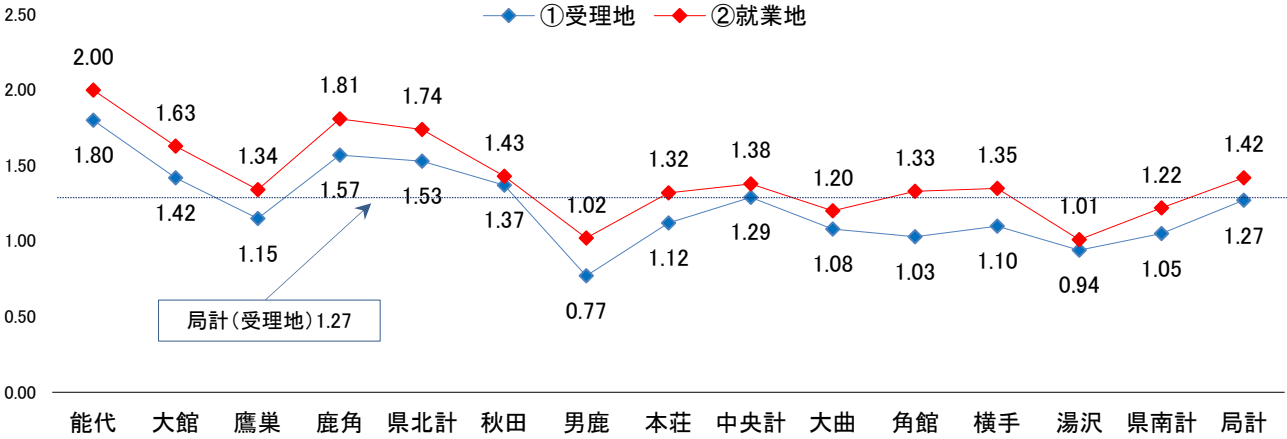
項目	ハローワーク別														
	能代	大館	鷹巣	鹿角	県北計	秋田	男鹿	本荘	中央計	大曲	角館	横手	湯沢	県南計	局計
新規求職者数	7.7	4.7	15.6	28.0	11.2	2.3	3.3	▲17.9	▲1.6	▲4.4	▲10.4	15.7	9.8	4.4	2.9
常用	7.2	6.7	13.8	23.8	10.6	1.7	6.0	▲20.3	▲2.4	▲2.4	0.0	12.1	6.3	4.6	2.4
有効求職者数	9.2	13.6	10.4	10.7	11.2	▲1.2	▲1.5	6.6	0.3	1.1	▲2.9	8.4	4.0	3.7	3.4
常用	9.4	14.6	9.1	8.5	11.1	▲1.5	▲0.7	6.3	0.0	1.8	▲0.6	7.1	3.9	3.8	3.3
新規求人数	▲7.3	▲23.5	▲28.9	▲24.8	▲18.6	▲0.8	▲25.6	▲26.3	▲8.2	▲14.6	48.1	3.6	▲32.2	▲9.6	▲11.3
常用	▲6.5	▲21.2	▲25.5	▲27.9	▲17.3	▲5.0	▲27.7	▲22.3	▲9.9	▲11.2	48.8	6.5	▲27.3	▲6.2	▲11.1
有効求人数	▲10.0	▲14.2	▲15.7	▲19.3	▲13.7	▲1.1	▲25.9	▲20.0	▲6.3	▲7.5	▲5.0	▲19.2	▲27.7	▲16.0	▲10.6
常用	▲9.1	▲12.7	▲18.3	▲20.8	▲13.3	▲1.7	▲24.4	▲20.1	▲6.5	▲5.2	0.3	▲18.9	▲26.3	▲14.7	▲10.3
新規求人倍率	▲0.41	▲0.88	▲0.96	▲1.11	▲0.79	▲0.07	▲0.36	▲0.30	▲0.15	▲0.23	0.64	▲0.22	▲1.06	▲0.28	▲0.33
常用	▲0.39	▲0.78	▲0.81	▲1.20	▲0.73	▲0.14	▲0.38	▲0.06	▲0.16	▲0.17	0.53	▲0.10	▲0.84	▲0.20	▲0.30
有効求人倍率	▲0.40	▲0.49	▲0.41	▲0.60	▲0.47	0.00	▲0.28	▲0.41	▲0.10	▲0.11	▲0.02	▲0.40	▲0.43	▲0.27	▲0.22
常用	▲0.37	▲0.44	▲0.39	▲0.58	▲0.43	0.00	▲0.24	▲0.37	▲0.09	▲0.08	0.00	▲0.35	▲0.38	▲0.23	▲0.20

(※) 各項目の上段の数値は全数、下段は常用（数値は全て原数値）。

【県内の状況】

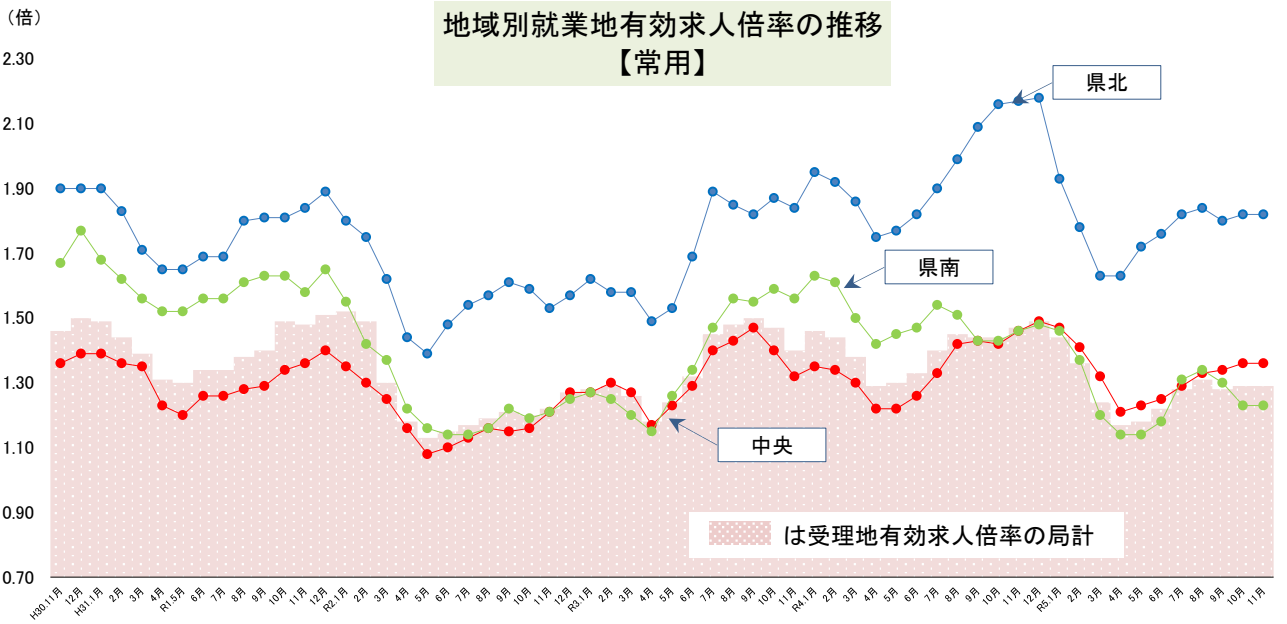
- 就業地の有効求人倍率(常用)トップは能代所の2.00倍
- 就業地の地域別(常用)では県北1.74倍(受理地との差0.21P)、中央1.38倍(同0.09P)、県南1.22倍(同0.17P)

R5年11月ハローワーク別受理地・就業地の有効求人倍率【常用】



	能代	大館	鷹巣	鹿角	県北計	秋田	男鹿	本荘	中央計	大曲	角館	横手	湯沢	県南計	局計
①受理地	1.80	1.42	1.15	1.57	1.53	1.37	0.77	1.12	1.29	1.08	1.03	1.10	0.94	1.05	1.27
②就業地	2.00	1.63	1.34	1.81	1.74	1.43	1.02	1.32	1.38	1.20	1.33	1.35	1.01	1.22	1.42
③差(②-①)	0.20	0.21	0.19	0.24	0.21	0.06	0.25	0.20	0.09	0.12	0.30	0.25	0.07	0.17	0.15

地域別就業地有効求人倍率の推移【常用】



2. 求人の動向（全数）

○ 月間有効求人数 20,492人（前年同月比▲10.6%、2,417人減） 同比12か月連続の減少

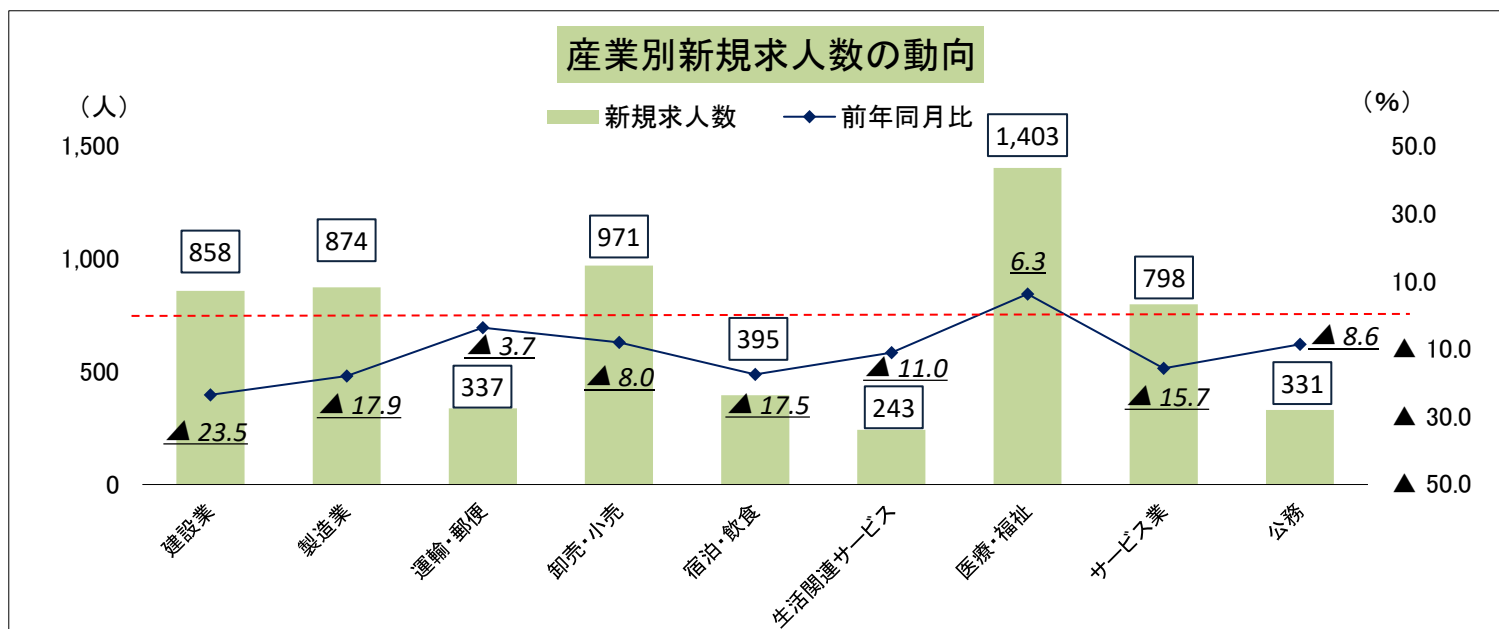
○ 新規求人数 6,774人（同比▲11.3%、866人減） 同比9か月連続の減少

【増加した主な産業】

- ・ 医療、福祉 1,403人（同比+6.3%、83人増）、3か月ぶりの増加

【減少した主な産業（公務を除く）】

- ・ 建設業 858人（同比▲23.5%、263人減）、2か月連続の減少
 - ・ 製造業 874人（同比▲17.9%、191人減）、9か月連続の減少
 - ・ 運輸業、郵便業 337人（同比▲3.7%、13人減）、2か月ぶりの減少
 - ・ 卸売業、小売業 971人（同比▲8.0%、85人減）、13か月連続の減少
 - ・ 宿泊業、飲食サービス業 395人（同比▲17.5%、84人減）、2か月ぶりの減少
 - ・ 生活関連サービス業、娯楽業 243人（同比▲11.0%、30人減）、2か月連続の減少
 - ・ サービス業（他に分類されないもの）798人（▲15.7%、149人減）、2か月ぶりの減少
- ※労働者派遣業（職業紹介業含む）は187人（同比▲24.0%、59人減）、5か月連続の減少



事業主の声

- ・ 作業員は外国人技能実習生で補っているが、現場を管理する人材は日本人を育てていきたい。（建設業）
- ・ 求人提出しても応募者がいないため、あちこちに声をかけ人手確保に取り組んでいる。（建設業）
- ・ 電気料金や輸送費の高騰で求人提出に踏み切れない。（製造業）
- ・ 受注の回復がみられないが、好調となった際の人員確保が難しいため、現状の従業員数を維持していく。（製造業）
- ・ 飲み会後の需要があっても、肝心の運転手がないため収益につながらない。（運輸業、郵便業）
- ・ 各種手当の見直しや荷物の積み下ろし作業の軽減策を検討している。（運輸業、郵便業）
- ・ 従業員を社会保険に加入していくことが厳しくなっている。（卸売業、小売業）
- ・ インバウンド客などの宿泊予約が好調であるものの、人手不足から満室の受け入れができない。（宿泊業、飲食サービス業）
- ・ 人員が確保できるまでは、営業時間を縮小したり、定休日を設けたりして営業していく。（生活関連サービス業、娯楽業）
- ・ 年末になると扶養の範囲内の年収に抑えるための勤務シフトの相談が増え、これによる人手不足感が否めない。（医療・福祉）
- ・ 人手不足から利用者の受け入れ制限やパート従業員の勤務時間を延長し運営している。（医療・福祉）
- ・ 女性の人材確保を図るため時短勤務正社員制を導入し、子育て中の方でも働きやすいよう柔軟な対応をしている。（サービス業（他に分類されないもの））

産業別、規模別一般新規求人状況(新規学卒者を除く)

令和5年11月

	新規求人人数(人)			対前年同月比(%)			
	全数	パート除く	パートタイム	全数	パート除く	パートタイム	
A. B 農林漁業(01~04)	77	65	12	▲ 30.0	▲ 13.3	▲ 65.7	
C 鉱業、採石業、砂利採取業(05)	22	22	0	57.1	69.2	▲ 100.0	
D 建設業(06~08)	858	830	28	▲ 23.5	▲ 22.0	▲ 50.9	
(06 総合工事業)	524	505	19	▲ 30.2	▲ 28.9	▲ 53.7	
E 製造業(09~32)	874	718	156	▲ 17.9	▲ 14.3	▲ 31.3	
09 食料品製造業	131	53	78	▲ 32.5	▲ 40.4	▲ 25.7	
10 飲料・たばこ・飼料製造業	10	7	3	▲ 16.7	133.3	▲ 66.7	
11 繊維工業	117	91	26	▲ 26.9	▲ 20.9	▲ 42.2	
12 木材・木製品製造業(家具を除く)	55	50	5	41.0	31.6	400.0	
13 家具・装備品製造業	10	8	2	▲ 9.1	▲ 11.1	0.0	
14 パルプ・紙・紙加工品製造業	5	4	1	▲ 28.6	▲ 20.0	▲ 50.0	
15 印刷・同関連業	8	6	2	▲ 11.1	▲ 14.3	0.0	
16 化学工業	25	25	0	4.2	4.2	-	
17 石油製品・石炭製品製造業	0	0	0	-	-	-	
18 プラスチック製品製造業	31	31	0	24.0	106.7	▲ 100.0	
19 ゴム製品製造業	1	0	1	▲ 66.7	▲ 100.0	-	
21 窯業・土石製品製造業	23	18	5	53.3	63.6	25.0	
22 鉄鋼業	16	12	4	100.0	50.0	-	
23 非鉄金属製造業	15	12	3	36.4	20.0	200.0	
24 金属製品製造業	53	52	1	▲ 36.9	▲ 33.3	▲ 83.3	
25 はん用機械器具製造業	12	12	0	▲ 62.5	▲ 61.3	▲ 100.0	
26 生産用機械器具製造業	76	74	2	31.0	32.1	0.0	
27 業務用機械器具製造業	43	40	3	▲ 46.3	▲ 48.1	0.0	
28 電子部品・デバイス・電子回路製造業	144	133	11	▲ 14.8	▲ 10.1	▲ 47.6	
29 電気機械器具製造業	35	33	2	▲ 58.8	▲ 58.8	▲ 60.0	
30 情報通信機械器具製造業	6	3	3	50.0	▲ 25.0	-	
31 輸送用機械器具製造業	32	30	2	23.1	57.9	▲ 71.4	
20,32その他の製造業	26	24	2	188.9	200.0	100.0	
F 電気・ガス・熱供給・水道業(33~36)	16	7	9	45.5	40.0	50.0	
G 情報通信業(37~41)	82	77	5	43.9	79.1	▲ 64.3	
(39 情報サービス業)	67	66	1	48.9	88.6	▲ 90.0	
H 運輸業、郵便業(42~49)	337	228	109	▲ 3.7	▲ 5.8	0.9	
I 卸売業、小売業(50~61)	971	479	492	▲ 8.0	1.1	▲ 15.5	
50~55 卸売業	180	128	52	▲ 18.2	▲ 23.8	0.0	
56~61 小売業	791	351	440	▲ 5.4	14.7	▲ 17.0	
(56 各種商品小売業)	264	91	173	6.5	71.7	▲ 11.3	
J 金融業、保険業(62~67)	39	31	8	▲ 37.1	▲ 32.6	▲ 50.0	
K 不動産業、物品賃貸業(68~70)	109	72	37	41.6	22.0	105.6	
L 学術研究、専門・技術サービス業(71~74)	76	66	10	▲ 24.0	▲ 21.4	▲ 37.5	
M 宿泊業、飲食サービス業(75~77)	395	141	254	▲ 17.5	▲ 15.6	▲ 18.6	
(75 宿泊業)	166	83	83	▲ 29.4	▲ 3.5	▲ 44.3	
(76.77 飲食サービス業)	229	58	171	▲ 6.1	▲ 28.4	4.9	
N 生活関連サービス業、娯楽業(78~80)	243	114	129	▲ 11.0	▲ 11.6	▲ 10.4	
O 教育、学習支援業(81,82)	114	63	51	▲ 38.4	16.7	▲ 61.1	
P 医療、福祉(83~85)	1,403	946	457	6.3	11.4	▲ 3.0	
(83 医療業)	441	296	145	8.9	18.4	▲ 6.5	
(85 社会保険・社会福祉・介護事業)	961	649	312	5.0	8.3	▲ 1.3	
Q 複合サービス事業(86,87)	29	21	8	▲ 43.1	▲ 34.4	▲ 57.9	
R サービス業(他に分類されないもの)(88~96)	798	561	237	▲ 15.7	▲ 14.2	▲ 19.1	
(91 職業紹介・労働者派遣業)	187	174	13	▲ 24.0	▲ 15.1	▲ 68.3	
(92 その他の事業サービス業)	423	234	189	▲ 0.2	9.3	▲ 10.0	
S.T 公務(他に分類されるものを除く)・その他(97,98,99)	331	28	303	▲ 8.6	33.3	▲ 11.1	
合 計	6,774	4,469	2,305	▲ 11.3	▲ 7.8	▲ 17.4	
規 模	29人以下	4,121	2,753	1,368	▲ 13.2	▲ 7.6	▲ 22.6
	30~99人	1,695	1,111	584	▲ 7.6	▲ 4.6	▲ 12.8
	100~299人	646	359	287	▲ 11.9	▲ 16.1	▲ 5.9
	300~499人	116	82	34	19.6	▲ 4.7	209.1
	500~999人	72	45	27	▲ 17.2	▲ 18.2	▲ 15.6
	1,000人以上	124	119	5	▲ 12.7	▲ 12.5	▲ 16.7

(注) 平成25年10月改定の「日本標準産業分類」に基づく区分

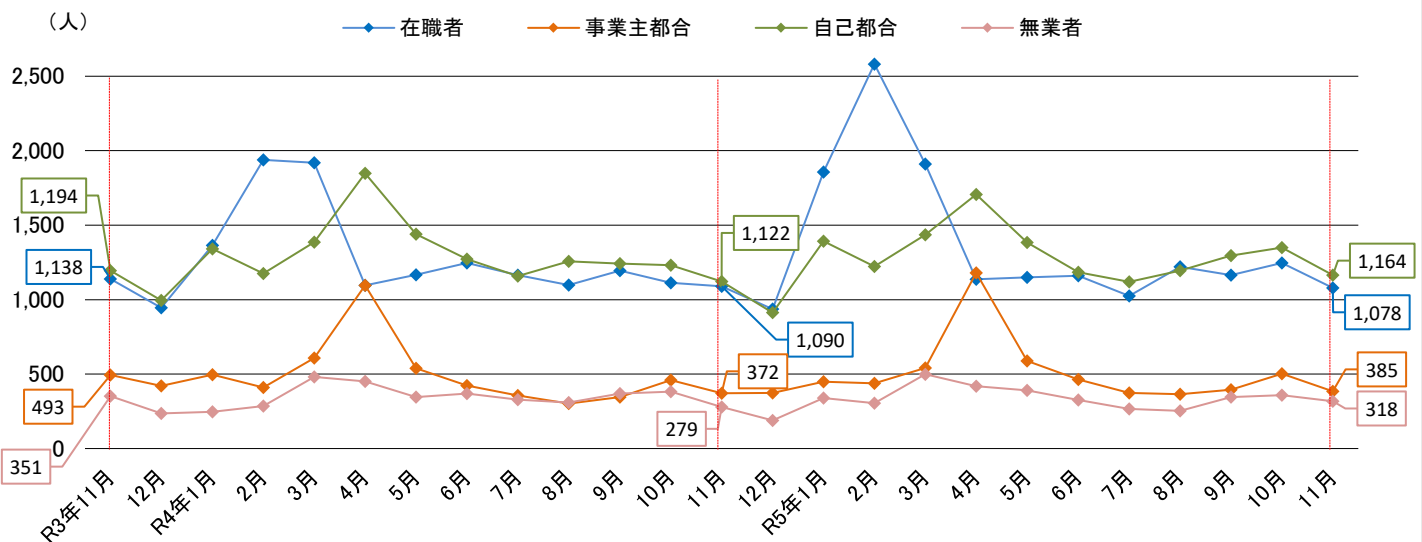
主要産業における対前年同月比の推移(全数) (新規学卒者を除きパートタイムを含む) (%)

	5年6月	5年7月	5年8月	5年9月	5年10月	5年11月
産 業 別						
D 建設業(06~08)	▲ 6.3	▲ 18.4	▲ 1.0	4.7	▲ 14.2	▲ 23.5
E 製造業(09~32)	▲ 15.9	▲ 26.0	▲ 20.9	▲ 23.4	▲ 9.5	▲ 17.9
H 運輸業、郵便業(42~49)	▲ 13.5	▲ 20.4	1.4	▲ 17.7	15.3	▲ 3.7
I 卸売業、小売業(50~61)	▲ 12.8	▲ 24.2	▲ 13.5	▲ 17.2	▲ 15.7	▲ 8.0
P 医療、福祉(83~85)	▲ 9.6	▲ 12.3	3.7	▲ 6.2	▲ 3.5	6.3

3. 求職者の動向

- 月間有効求職者数（全数）14,826人（前年同月比+3.4%、487人増）同比3か月連続の増加
- 新規求職者数（全数）3,294人（同比+2.9%、93人増）同比4か月連続の増加
- 新規求職者数（常用）3,086人（同比+2.4%、71人増）同比4か月連続の増加
 - ・ 在職者 1,078人（同比▲1.1%、12人減） 同比2か月ぶりの減少
 - ・ 離職者 1,690人（同比+2.7%、44人増） 同比3か月連続の増加
 - うち事業主都合 385人（同比+3.5%、13人増） 同比8か月連続の増加
 - うち自己都合 1,164人（同比+3.7%、42人増） 同比3か月連続の増加
 - ・ 無業者 318人（同比+14.0%、39人増） 同比6か月ぶりの増加
- 65歳以上（常用）497人（同比+2.7%、13人増） 同比3か月連続の増加

態様別新規求職者数（常用）の推移



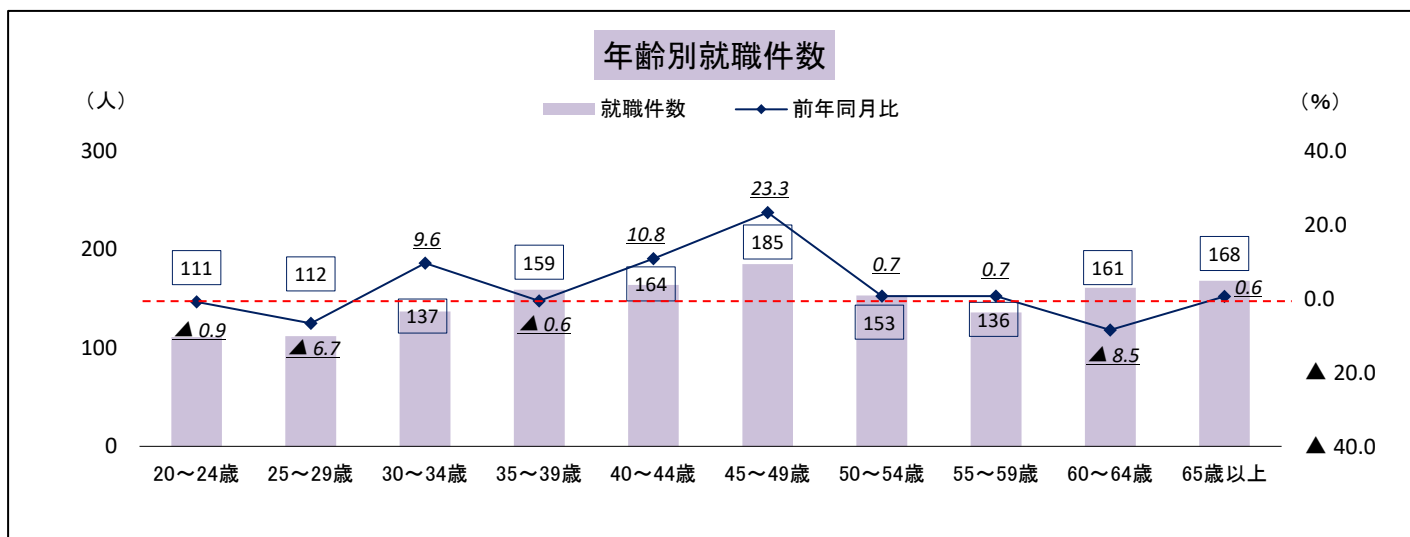
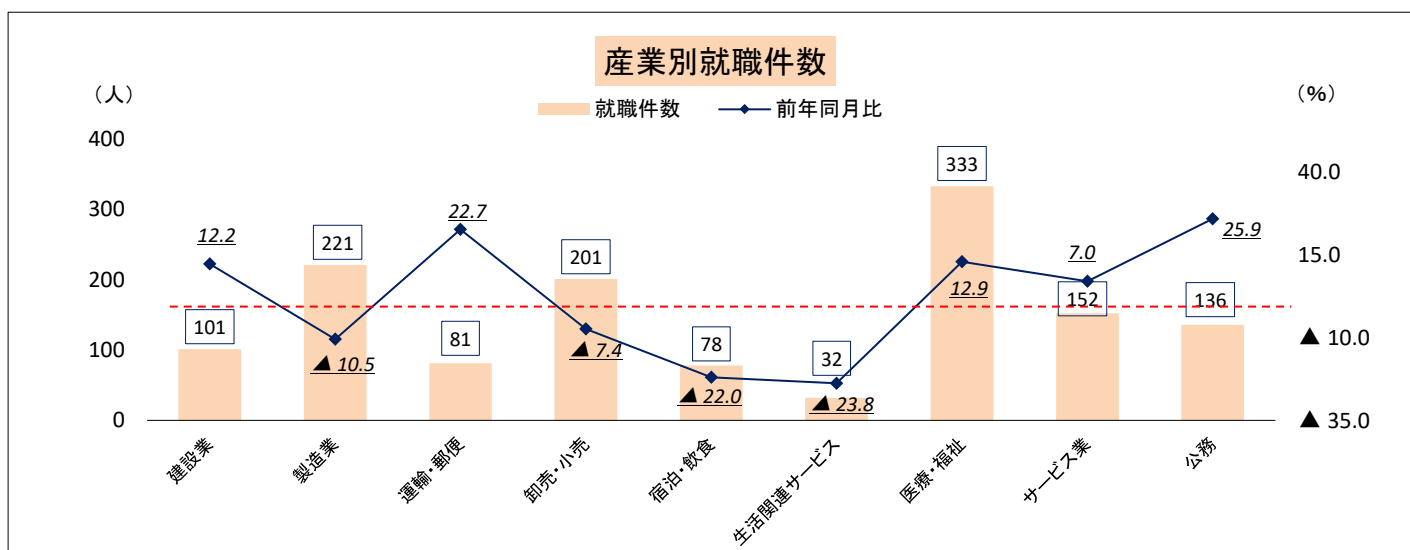
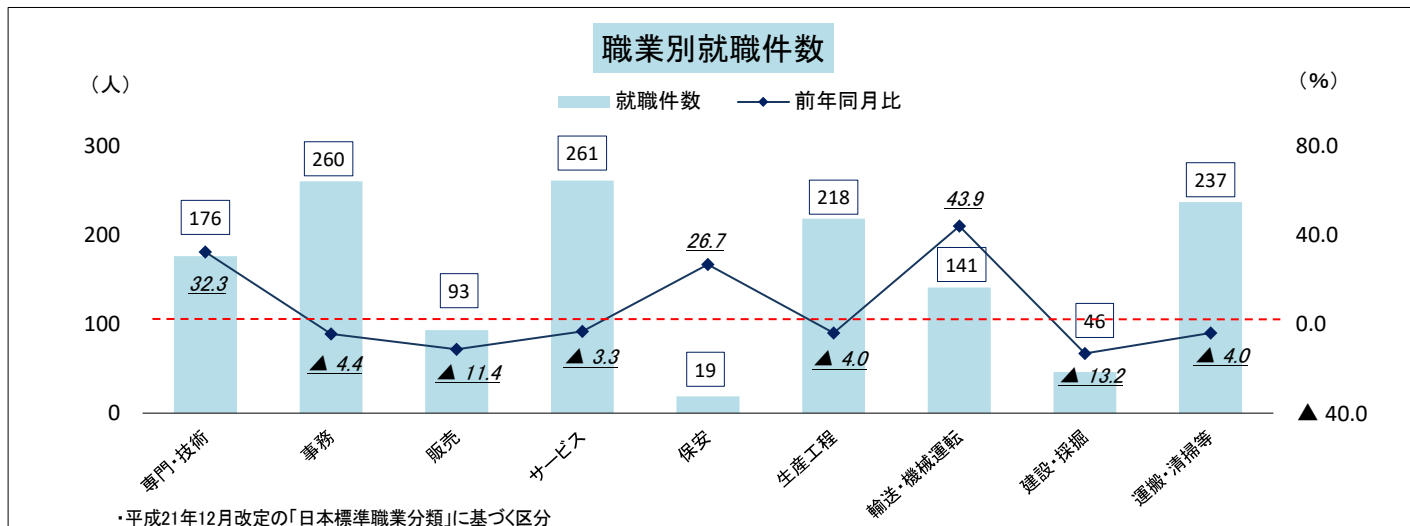
新規求職者数（常用）の年齢層の態様別

県 計		24歳以下	25歳～34歳	35歳～44歳	45歳～54歳	55歳～64歳	65歳以上	合 計
新規求職者数	5年11月	247	553	627	616	546	497	3,086
	4年11月	266	555	548	575	587	484	3,015
	前年同月比	▲ 7.1	▲ 0.4	14.4	7.1	▲ 7.0	2.7	2.4
在職者	5年11月	91	233	282	248	163	61	1,078
	4年11月	108	248	236	246	185	67	1,090
	前年同月比	▲ 15.7	▲ 6.0	19.5	0.8	▲ 11.9	▲ 9.0	▲ 1.1
離職者	5年11月	119	274	283	308	332	374	1,690
	4年11月	120	252	257	282	357	378	1,646
	前年同月比	▲ 0.8	8.7	10.1	9.2	▲ 7.0	▲ 1.1	2.7
事業主都合	5年11月	11	42	51	77	75	129	385
	4年11月	9	35	57	66	80	125	372
	前年同月比	22.2	20.0	▲ 10.5	16.7	▲ 6.3	3.2	3.5
自己都合	5年11月	108	223	219	210	203	201	1,164
	4年11月	107	208	193	201	224	189	1,122
	前年同月比	0.9	7.2	13.5	4.5	▲ 9.4	6.3	3.7
無業者	5年11月	37	46	62	60	51	62	318
	4年11月	38	55	55	47	45	39	279
	前年同月比	▲ 2.6	▲ 16.4	12.7	27.7	13.3	59.0	14.0

4. 就職の動向（全数）

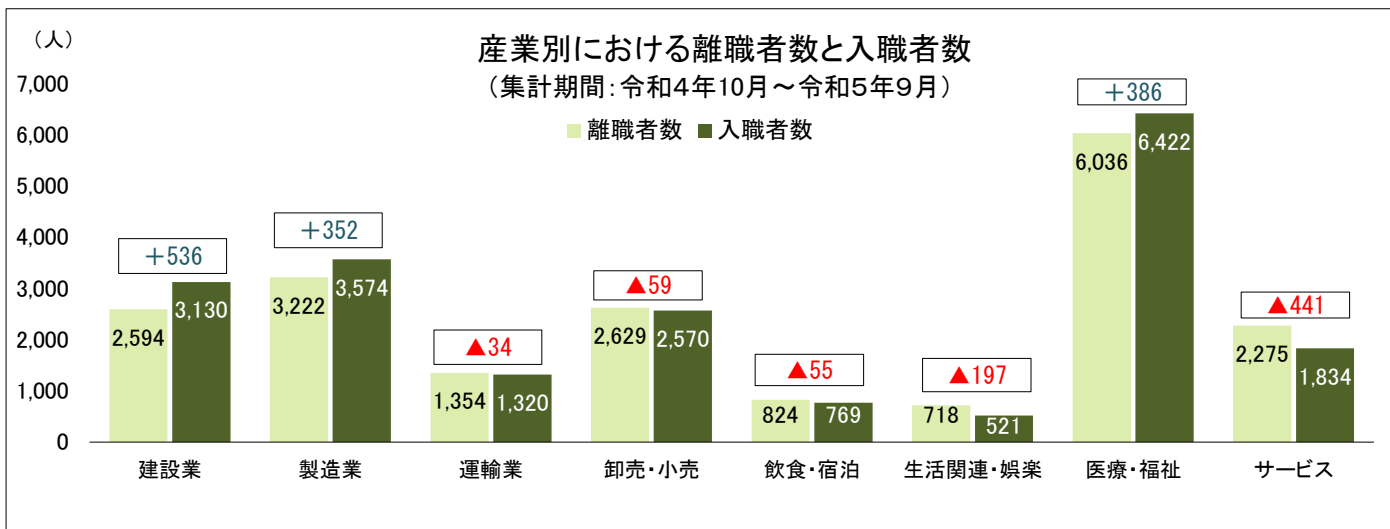
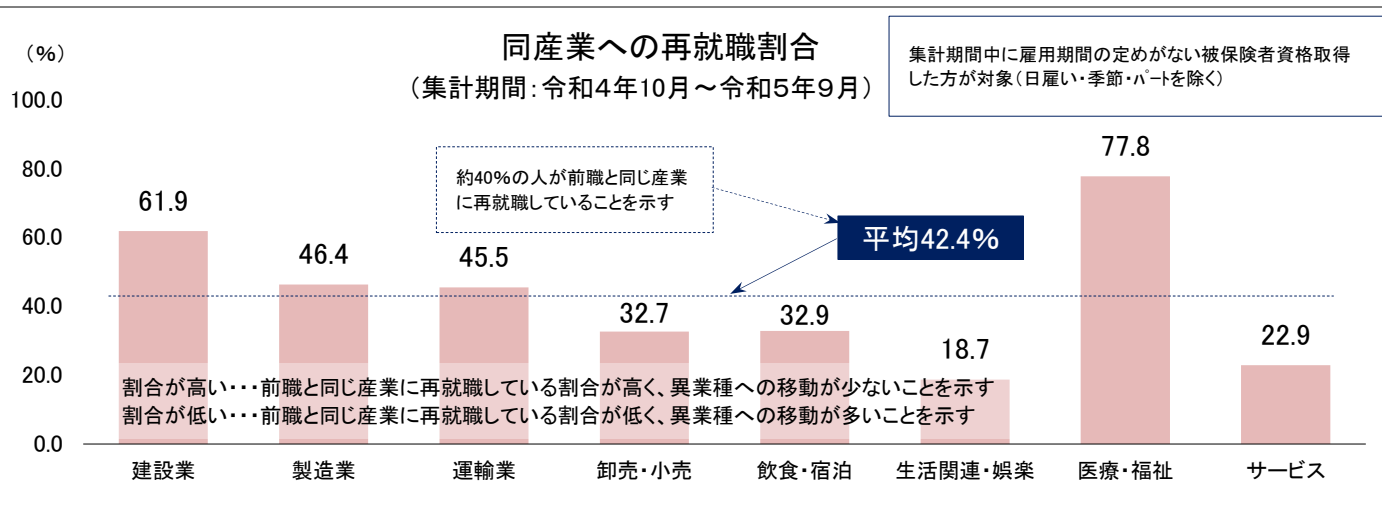
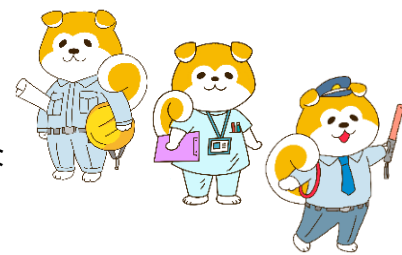
○ 就職件数 1,500人（前年同月比+2.9%、42人増）3か月連続の増加

- ・ 45歳以上の中高年齢者 803人（同比+2.9%、23人増）同比3か月連続の増加
- ・ 65歳以上 168人（同比+0.6%、1人増）同比3か月連続の増加
- ・ 雇用保険受給者 388人（同比+14.5%、49人増）同比2か月連続の増加



5. その他(労働者の産業間移動(雇用保険被保険者資格取得・喪失数による統計))

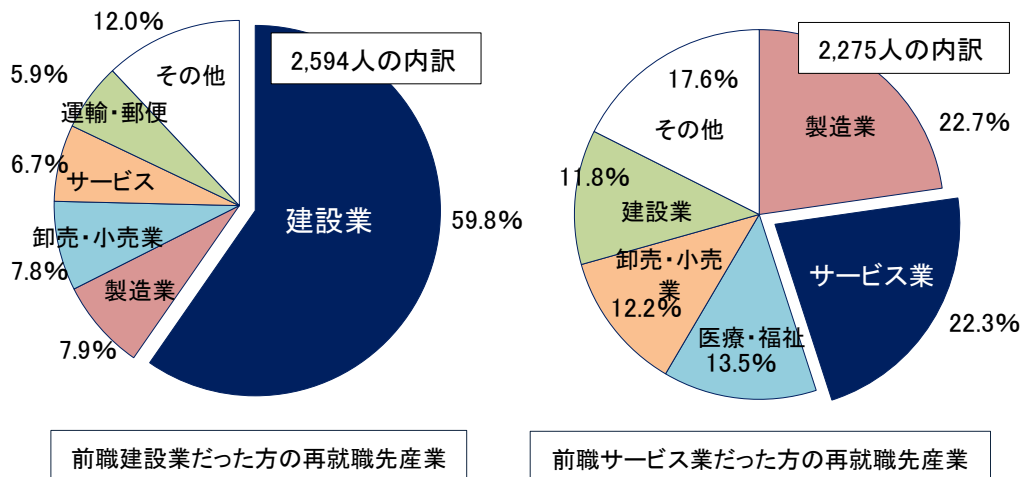
- 建設業や医療・福祉では、他の産業に比べ同産業への再就職割合が高い。
- 離職者数よりも入職者数が増加した産業は、建設業、製造業、医療・福祉である一方、特に生活関連サービス業・娯楽業とサービス業(他に分類されないもの)では、離職者数よりも入職者数が減少している。



- 建設業とサービス業(他に分類されないもの)における異業種への再就職割合は、製造業が最も大きい。

- サービス業(他に分類されないもの)には労働者派遣が含まれており、派遣先が製造業であった者が製造業に多く就職しているため、割合が高いと考えられる。

再就職先産業の内訳(集計期間: 令和4年10月～令和5年9月)



令和5年11月の職業別求人・求職バランスシート(就職件数含む)

秋田労働局

項目	常用				常用一般			常用パート		
	有効 求人数	有効 求職者数	就 職 件 数	有効 求人倍率	有効 求人数	有効 求職者数	有効 求人倍率	有効 求人数	有効 求職者数	有効 求人倍率
職業計	18,471	14,502	1,281	1.27	12,892	9,034	1.43	5,579	5,468	1.02
A管理的職業従事者	56	17	3	3.29	56	14	4.00	0	3	0.00
B専門的・技術的職業従事者	3,155	1,612	167	1.96	2,550	1,149	2.22	605	463	1.31
09建築・土木・測量技術者(建築・土木施工管理技術者等)	739	81	11	9.12	738	65	11.35	1	16	0.06
10情報処理・通信技術者(システムエンジニア、プログラマー等)	161	133	7	1.21	157	126	1.25	4	7	0.57
13保健師、助産師、看護師	688	385	42	1.79	489	226	2.16	199	159	1.25
14医療技術者(理学療法士、作業療法士、歯科技工士等)	300	111	15	2.70	219	74	2.96	81	37	2.19
16社会福祉専門職業従事者(保育士、介護士、福祉施設指導員等)	622	357	50	1.74	468	241	1.94	154	116	1.33
C事務従事者	1,719	3,246	234	0.53	1,230	2,226	0.55	489	1,020	0.48
25一般事務従事者(庶務・医療事務員、コールセンターオペレーター等)	1,179	2,842	176	0.41	806	1,951	0.41	373	891	0.42
26会計事務従事者(経理・会計事務員等)	162	173	19	0.94	120	119	1.01	42	54	0.78
D販売従事者	1,747	923	86	1.89	979	565	1.73	768	358	2.15
32商品販売従事者	1,063	686	58	1.55	397	349	1.14	666	337	1.98
34営業職業従事者	642	218	25	2.94	573	203	2.82	69	15	4.60
Eサービス職業従事者	4,352	1,679	251	2.59	2,282	944	2.42	2,070	735	2.82
36介護サービス職業従事者(ホームヘルパー、看護助手等)	1,585	563	93	2.82	1,072	379	2.83	513	184	2.79
38生活衛生サービス職業従事者(理・美容師等)	253	45	5	5.62	155	25	6.20	98	20	4.90
39飲食調理従事者	1,000	502	74	1.99	454	215	2.11	546	287	1.90
40接客・給仕職業従事者	1,038	266	27	3.90	354	152	2.33	684	114	6.00
F保安職業従事者	650	85	16	7.65	512	61	8.39	138	24	5.75
G農林漁業従事者	258	202	41	1.28	207	131	1.58	51	71	0.72
H生産工程従事者	2,409	1,474	195	1.63	1,999	1,114	1.79	410	360	1.14
52製品製造・加工処理従事者(溶接工、板金工、金属製品製造工等)	405	173	20	2.34	390	153	2.55	15	20	0.75
53製品製造・加工処理従事者(食料品・衣服・木・紙製品製造工等)	1,010	415	105	2.43	675	235	2.87	335	180	1.86
54機械組立従事者(自動車・電気機器組立工等)	234	464	19	0.50	209	382	0.55	25	82	0.30
55機械整備・修理従事者(自動車・業務用機械器具整備修理工等)	446	90	19	4.96	432	78	5.54	14	12	1.17
I輸送・機械運転従事者	1,172	596	83	1.97	1,040	480	2.17	132	116	1.14
61自動車運転従事者(タクシー・大型トラック運転手等)	758	411	67	1.84	639	323	1.98	119	88	1.35
64定置・建設機械運転従事者(クレーン等建設機械運転工等)	389	153	15	2.54	379	128	2.96	10	25	0.40
J建設・採掘従事者	1,518	287	45	5.29	1,485	248	5.99	33	39	0.85
66建設従事者(大工、左官等)	339	59	6	5.75	327	48	6.81	12	11	1.09
67電気工事従事者(通信機器工事・保守作業員等)	204	53	4	3.85	202	50	4.04	2	3	0.67
68土木作業従事者(コンクリート・造園・土木作業員等)	746	142	29	5.25	731	121	6.04	15	21	0.71
K運搬・清掃・包装等従事者	1,435	2,317	160	0.62	552	913	0.60	883	1,404	0.63
70運搬従事者(倉庫作業員、宅配便仕分け作業員等)	394	518	52	0.76	251	351	0.72	143	167	0.86
71清掃従事者	644	454	59	1.42	183	99	1.85	461	355	1.30
※分類不能の職業(職種検討中の方等)	0	2,064	0	0.00	0	1,189	0.00	0	875	0.00
IT関連計	523	397	41	1.32	486	317	1.53	37	80	0.46
福祉関連計	2,785	1,156	184	2.41	1,971	765	2.58	814	391	2.08
介護関連小計	1,998	714	132	2.80	1,404	500	2.81	594	214	2.78
その他小計	787	442	52	1.78	567	265	2.14	220	177	1.24

(注)・IT関連計の数値は、専門的・技術的職業従事者、事務従事者、生産工程従事者、建設・採掘従事者の同関連職業の合計

・福祉関連、介護関連計の数値は、専門的・技術的職業従事者、サービスの職業従事者の同関連職業の合計

・平成21年12月改定の「日本標準職業分類」に基づく区分

令和4年・5年11月の職業別求人・求職バランスシート

項目	令和4年11月			令和5年11月		
	有効求人数	有効求職者数	有効求人倍率	有効求人数	有効求職者数	有効求人倍率
職業計	20,585	14,044	1.47	18,471	14,502	1.27
A管理的職業従事者	53	24	2.21	56	17	3.29
B専門的・技術的職業従事者	3,365	1,428	2.36	3,155	1,612	1.96
09建築・土木・測量技術者(建築・土木施工管理技術者等)	789	80	9.86	739	81	9.12
10情報処理・通信技術者(システムエンジニア、プログラマー等)	87	106	0.82	161	133	1.21
13保健師、助産師、看護師	893	373	2.39	688	385	1.79
14医療技術者(理学療法士、作業療法士、歯科技工士等)	327	74	4.42	300	111	2.70
16社会福祉専門職業従事者(保育士、介護士、福祉施設指導員等)	544	279	1.95	622	357	1.74
C事務従事者	1,865	3,209	0.58	1,719	3,246	0.53
25一般事務従事者(庶務・医療事務員、コールセンターオペレーター等)	1,259	2,865	0.44	1,179	2,842	0.41
26会計事務従事者(経理・会計事務員等)	168	155	1.08	162	173	0.94
D販売従事者	2,088	947	2.20	1,747	923	1.89
32商品販売従事者	1,408	705	2.00	1,063	686	1.55
34営業職業従事者	636	229	2.78	642	218	2.94
Eサービス職業従事者	4,589	1,724	2.66	4,352	1,679	2.59
36介護サービス職業従事者(ホームヘルパー、看護助手等)	1,650	617	2.67	1,585	563	2.82
38生活衛生サービス職業従事者(理・美容師等)	238	68	3.50	253	45	5.62
39飲食物調理従事者	1,057	499	2.12	1,000	502	1.99
40接客・給仕職業従事者	1,137	272	4.18	1,038	266	3.90
F保安職業従事者	535	92	5.82	650	85	7.65
G農林漁業従事者	234	186	1.26	258	202	1.28
H生産工程従事者	2,927	1,454	2.01	2,409	1,474	1.63
52製品製造・加工処理従事者(溶接工、板金工、金属製品製造工等)	526	148	3.55	405	173	2.34
53製品製造・加工処理従事者(食料品・衣服・木・紙製品製造工等)	1,204	394	3.06	1,010	415	2.43
54機械組立従事者(自動車・電気機器組立工等)	396	526	0.75	234	464	0.50
55機械整備・修理従事者(自動車・業務用機械器具整備修理工等)	427	99	4.31	446	90	4.96
I輸送・機械運転従事者	1,321	581	2.27	1,172	596	1.97
61自動車運転従事者(タクシー・大型トラック運転手等)	849	427	1.99	758	411	1.84
64定置・建設機械運転従事者(クレーン等建設機械運転工等)	440	125	3.52	389	153	2.54
J建設・採掘従事者	1,669	298	5.60	1,518	287	5.29
66建設従事者(大工、左官等)	364	76	4.79	339	59	5.75
67電気工事従事者(通信機器工事・保守作業員等)	216	51	4.24	204	53	3.85
68土木作業従事者(コンクリート・造園・土木作業員等)	819	142	5.77	746	142	5.25
K運搬・清掃・包装等従事者	1,939	2,530	0.77	1,435	2,317	0.62
70運搬従事者(倉庫作業員、宅配便仕分け作業員等)	566	481	1.18	394	518	0.76
71清掃従事者	796	409	1.95	644	454	1.42
※分類不能の職業(職種検討中の方等)		1,571	0.00		2,064	0.00
IT関連計	614	453	1.36	523	397	1.32
福祉関連計	2,996	1,137	2.64	2,785	1,156	2.41
介護関連小計	2,000	716	2.79	1,998	714	2.80
その他小計	996	421	2.37	787	442	1.78

(注)・IT関連計の数値は、専門的・技術的職業従事者、事務従事者、生産工程従事者、建設・採掘従事者の同関連職業の合計

・福祉関連、介護関連計の数値は、専門的・技術的職業従事者、サービスの職業従事者の同関連職業の合計

・平成21年12月改定の「日本標準職業分類」に基づく区分

一般職業紹介状況

付属資料

令和5年11月

秋田労働局職業安定部
職業安定課

付属資料目次

1 概況	
秋田県の受理地別有効求人倍率(季節調整値)一覧	1
秋田県の就業地別有効求人倍率(季節調整値)一覧	2
受理地別求人倍率と就業地別求人倍率【参考統計】	3
2 求職者の動向 及び 3 就職及び求人充足の動向(全数)	
一般職業紹介状況(新規学卒者を除きパートタイムを含む)	4
雇用形態別常用職業紹介状況(新規学卒者を除く)	5
総括表1-1 職業紹介主要指標の推移(全数)	6
総括表1-2 職業紹介主要指標の推移(常用)	7
総括表1-3 職業紹介主要指標の推移(常用(パートを除く))	8
総括表2-1 新規・有効求人倍率の推移	9
総括表2-2 常用(パートを除く)求人倍率の推移	10
第2表 態様別等新規求職者の動向(常用)	11
第3表 就職状況(全数)	12
第4表 65歳以上の職業紹介状況(全数)	13
第5表 正社員の職業紹介状況	14
4 求人の動向(全数)	
第6表 産業別新規求人の動向(全数)	15

(注)ハローワークインターネットサービスの機能拡充に伴い、令和3年9月以降の数値には、ハローワークに来所せず、オンライン上で求職登録した求職者数や、求職者がハローワークインターネットサービスの求人に直接応募した就職件数等が含まれている。

【令和5年1月改定】秋田県の受理地別有効求人倍率（季節調整値）一覧

西暦	和暦	1月	2月	3月	4月	5月	6月	7月	8月	9月	10月	11月	12月	年計	年度計	主な出来事
1963年	S38年	0.20	0.16	0.09	0.21	0.23	0.32	0.28	0.24	0.18	0.18	0.16	0.16	0.20	0.20	←オリンピック景気（37.10～39.10 24か月）
1964年	S39年	0.15	0.17	0.15	0.18	0.22	0.21	0.20	0.17	0.21	0.22	0.18	0.17	0.18	0.18	←証券不況（39.10～40.10 12か月）
1965年	S40年	0.17	0.17	0.15	0.14	0.14	0.12	0.11	0.15	0.17	0.18	0.16	0.12	0.15	0.15	←いざなぎ景気（40.10～45.7 57か月）
1966年	S41年	0.11	0.12	0.21	0.21	0.18	0.13	0.17	0.21	0.22	0.21	0.18	0.18	0.18	0.19	
1967年	S42年	0.17	0.16	0.19	0.18	0.19	0.19	0.24	0.23	0.23	0.21	0.23	0.20	0.20	0.22	
1968年	S43年	0.22	0.23	0.27	0.23	0.23	0.20	0.22	0.22	0.21	0.20	0.22	0.22	0.23	0.23	
1969年	S44年	0.23	0.26	0.25	0.23	0.25	0.23	0.20	0.20	0.23	0.26	0.27	0.30	0.24	0.25	
1970年	S45年	0.27	0.26	0.22	0.23	0.21	0.26	0.26	0.28	0.28	0.26	0.25	0.26	0.25	0.25	←ニクソン不況（45.7～46.12 17か月）
1971年	S46年	0.27	0.26	0.21	0.19	0.20	0.22	0.23	0.25	0.23	0.24	0.22	0.24	0.22	0.22	
1972年	S47年	0.21	0.21	0.23	0.21	0.22	0.17	0.19	0.19	0.19	0.21	0.22	0.29	0.21	0.22	←列島改造景気（46.12～48.11 23か月）
1973年	S48年	0.35	0.35	0.26	0.31	0.41	0.41	0.41	0.37	0.41	0.40	0.37	0.38	0.36	0.37	←第1次石油危機（48.11～50.3 16か月）
1974年	S49年	0.44	0.33	0.27	0.41	0.47	0.38	0.28	0.27	0.25	0.28	0.29	0.24	0.33	0.30	
1975年	S50年	0.24	0.23	0.22	0.27	0.35	0.24	0.18	0.17	0.16	0.16	0.18	0.20	0.23	0.22	←ミニ回復（50.3～52.1 22か月）
1976年	S51年	0.20	0.22	0.22	0.20	0.23	0.25	0.31	0.39	0.33	0.30	0.25	0.22	0.24	0.24	
1977年	S52年	0.20	0.22	0.20	0.24	0.22	0.21	0.23	0.24	0.22	0.19	0.17	0.17	0.20	0.20	←円高不況（52.1～52.10 9か月）
1978年	S53年	0.16	0.18	0.22	0.20	0.18	0.20	0.20	0.21	0.21	0.22	0.22	0.21	0.20	0.20	
1979年	S54年	0.20	0.21	0.21	0.23	0.23	0.23	0.23	0.25	0.24	0.26	0.26	0.25	0.23	0.23	
1980年	S55年	0.24	0.23	0.21	0.24	0.23	0.25	0.23	0.22	0.23	0.21	0.20	0.22	0.23	0.22	←第2次石油危機（世界同時不況） （55.2～58.2 36か月）
1981年	S56年	0.22	0.20	0.20	0.18	0.21	0.27	0.28	0.27	0.26	0.26	0.26	0.27	0.24	0.26	
1982年	S57年	0.26	0.26	0.29	0.23	0.24	0.23	0.25	0.25	0.25	0.26	0.24	0.24	0.25	0.25	
1983年	S58年	0.26	0.29	0.26	0.26	0.29	0.29	0.31	0.30	0.31	0.32	0.33	0.34	0.30	0.32	←ハイテク景気（58.2～60.6 28か月）
1984年	S59年	0.34	0.41	0.35	0.35	0.34	0.34	0.34	0.34	0.35	0.36	0.35	0.36	0.35	0.36	
1985年	S60年	0.37	0.42	0.36	0.34	0.34	0.34	0.33	0.33	0.32	0.33	0.33	0.31	0.34	0.33	←円高不況（60.6～61.11 17か月）
1986年	S61年	0.33	0.33	0.33	0.34	0.35	0.37	0.36	0.37	0.39	0.36	0.37	0.38	0.36	0.37	←バブル景気（61.11～H3.2 51か月）
1987年	S62年	0.37	0.39	0.39	0.40	0.42	0.43	0.46	0.49	0.56	0.56	0.59	0.65	0.47	0.55	
1988年	S63年	0.66	0.68	0.70	0.69	0.70	0.71	0.75	0.75	0.76	0.79	0.79	0.85	0.73	0.78	
1989年	S64年	0.88	0.86	0.85	0.86	0.89	0.96	0.93	0.93	0.95	0.97	1.00	1.00	0.91	0.95	
1990年	H2年	0.97	1.01	1.01	1.04	1.03	1.05	1.06	1.05	1.03	1.04	1.01	1.01	1.02	1.03	
1991年	H3年	1.05	1.02	1.05	1.03	0.97	0.99	1.01	1.00	1.00	0.96	1.00	0.96	0.99	0.97	←第1次平成不況（3.2～5.10 32か月）
1992年	H4年	0.95	0.95	0.92	0.85	0.76	0.77	0.81	0.80	0.80	0.79	0.77	0.76	0.82	0.78	
1993年	H5年	0.77	0.79	0.78	0.76	0.75	0.77	0.75	0.75	0.73	0.72	0.71	0.70	0.75	0.72	←カンフル景気（5.10～9.5 43か月）
1994年	H6年	0.69	0.68	0.68	0.68	0.66	0.67	0.69	0.70	0.73	0.72	0.74	0.75	0.70	0.72	
1995年	H7年	0.77	0.79	0.79	0.79	0.81	0.81	0.78	0.77	0.75	0.75	0.75	0.74	0.78	0.76	←H7.1.17阪神淡路大震災
1996年	H8年	0.71	0.71	0.75	0.75	0.77	0.80	0.80	0.80	0.82	0.84	0.85	0.87	0.79	0.83	
1997年	H9年	0.88	0.87	0.87	0.87	0.87	0.87	0.88	0.87	0.84	0.83	0.83	0.81	0.86	0.82	←第2次平成不況（9.5～11.1 20か月）
1998年	H10年	0.76	0.72	0.68	0.62	0.62	0.58	0.55	0.54	0.54	0.51	0.50	0.49	0.59	0.54	
1999年	H11年	0.50	0.50	0.53	0.50	0.49	0.48	0.48	0.50	0.52	0.52	0.52	0.53	0.50	0.51	←IT景気（11.1～12.11 22か月）
2000年	H12年	0.53	0.53	0.54	0.55	0.58	0.59	0.59	0.60	0.61	0.60	0.61	0.61	0.58	0.59	←第3次平成不況（12.11～14.1 14か月）
2001年	H13年	0.61	0.60	0.57	0.53	0.51	0.48	0.45	0.43	0.40	0.39	0.38	0.37	0.47	0.42	
2002年	H14年	0.36	0.36	0.38	0.40	0.43	0.42	0.42	0.42	0.42	0.43	0.43	0.42	0.41	0.42	←いざなぎ景気（14.1～20.2 73か月）
2003年	H15年	0.44	0.43	0.44	0.43	0.43	0.43	0.42	0.44	0.46	0.49	0.52	0.54	0.45	0.48	
2004年	H16年	0.55	0.54	0.55	0.56	0.58	0.59	0.62	0.64	0.64	0.64	0.61	0.58	0.59	0.60	
2005年	H17年	0.57	0.60	0.59	0.58	0.57	0.54	0.53	0.54	0.54	0.54	0.54	0.58	0.56	0.57	
2006年	H18年	0.64	0.62	0.60	0.60	0.61	0.62	0.62	0.62	0.61	0.62	0.63	0.65	0.62	0.62	
2007年	H19年	0.63	0.61	0.62	0.61	0.62	0.63	0.62	0.63	0.62	0.60	0.60	0.59	0.61	0.61	
2008年	H20年	0.59	0.60	0.60	0.59	0.56	0.52	0.50	0.48	0.46	0.44	0.40	0.37	0.51	0.43	←世界金融不況（20.2～21.3 13か月）
2009年	H21年	0.34	0.32	0.30	0.29	0.29	0.29	0.28	0.28	0.32	0.34	0.32	0.32	0.31	0.32	
2010年	H22年	0.36	0.37	0.39	0.39	0.41	0.42	0.44	0.45	0.45	0.46	0.47	0.47	0.42	0.45	
2011年	H23年	0.48	0.50	0.50	0.49	0.48	0.51	0.54	0.56	0.57	0.58	0.60	0.62	0.53	0.57	←H23.3.11東日本大震災
2012年	H24年	0.64	0.63	0.65	0.68	0.70	0.70	0.69	0.70	0.69	0.69	0.68	0.70	0.68	0.69	←景気後退期（24.3～24.11 8か月）
2013年	H25年	0.67	0.68	0.69	0.69	0.69	0.70	0.71	0.72	0.74	0.76	0.78	0.80	0.72	0.76	←景気拡大期（24.12～30.10 71か月）
2014年	H26年	0.84	0.86	0.88	0.88	0.88	0.89	0.90	0.91	0.91	0.95	0.96	0.99	0.90	0.94	
2015年	H27年	1.01	1.01	1.02	1.02	1.03	1.02	1.07	1.09	1.08	1.09	1.09	1.08	1.05	1.07	
2016年	H28年	1.08	1.09	1.08	1.11	1.14	1.16	1.21	1.20	1.21	1.20	1.24	1.26	1.16	1.21	
2017年	H29年	1.28	1.27	1.29	1.30	1.34	1.36	1.36	1.37	1.40	1.42	1.44	1.45	1.35	1.41	
2018年	H30年	1.49	1.48	1.54	1.54	1.51	1.52	1.54	1.54	1.55	1.55	1.53	1.53	1.52	1.53	←景気後退期（30.10～R2.5 19か月）
2019年	H31年	1.53	1.54	1.52	1.52	1.50	1.49	1.46	1.44	1.43	1.51	1.47	1.47	1.48	1.45	
2020年	R2年	1.43	1.39	1.38	1.35	1.26	1.24	1.23	1.21	1.22	1.23	1.25	1.28	1.29	1.28	
2021年	R3年	1.33	1.33	1.35	1.37	1.43	1.47	1.54	1.54	1.54	1.52	1.46	1.49	1.44	1.49	
2022年	R4年	1.53	1.52	1.51	1.52	1.50	1.49	1.49	1.50	1.50	1.52	1.53	1.54	1.51	1.49	
2023年	R5年	1.49	1.42	1.33	1.37	1.34	1.35	1.32	1.34	1.30	1.35	1.33				は景気後退期

(注) 1. 季節調整値は、昭和38年から統計調査対象としている。
 2. 季節調整値は一暦年終了ごとに過去に遡って再調整している。【令和5年1月改定】
 3. 年計及び年度計は実数値

【令和5年1月改定】秋田県の就業地別有効求人倍率（季節調整値）一覧

西暦	和暦	1月	2月	3月	4月	5月	6月	7月	8月	9月	10月	11月	12月	年計	年度計	主な出来事
1963年	S38年															
1964年	S39年															
1965年	S40年															
1966年	S41年															
1967年	S42年															
1968年	S43年															
1969年	S44年															
1970年	S45年															
1971年	S46年															
1972年	S47年															
1973年	S48年															
1974年	S49年															
1975年	S50年															
1976年	S51年															
1977年	S52年															
1978年	S53年															
1979年	S54年															
1980年	S55年															
1981年	S56年															
1982年	S57年															
1983年	S58年															
1984年	S59年															
1985年	S60年															
1986年	S61年															
1987年	S62年															
1988年	S63年															
1989年	S64年															
1990年	H2年															
1991年	H3年															
1992年	H4年															
1993年	H5年															
1994年	H6年															
1995年	H7年															
1996年	H8年															
1997年	H9年															
1998年	H10年															
1999年	H11年															
2000年	H12年															
2001年	H13年															
2002年	H14年															
2003年	H15年															
2004年	H16年															
2005年	H17年		0.59	0.60	0.61	0.60	0.56	0.57	0.57	0.56	0.56	0.56	0.60			
2006年	H18年	0.66	0.63	0.62	0.63	0.64	0.65	0.65	0.64	0.64	0.65	0.67	0.67			
2007年	H19年	0.66	0.64	0.65	0.66	0.67	0.67	0.66	0.67	0.65	0.63	0.62	0.62			
2008年	H20年	0.62	0.62	0.61	0.61	0.59	0.55	0.52	0.50	0.49	0.47	0.43	0.40			←世界金融不況（20.2～21.3 13か月）
2009年	H21年	0.36	0.34	0.32	0.31	0.30	0.31	0.29	0.30	0.34	0.36	0.34	0.34			
2010年	H22年	0.38	0.40	0.41	0.41	0.42	0.44	0.46	0.46	0.46	0.48	0.49	0.48			
2011年	H23年	0.49	0.53	0.52	0.50	0.49	0.51	0.56	0.58	0.59	0.61	0.62	0.64			←H23.3.11東日本大震災
2012年	H24年	0.67	0.65	0.68	0.72	0.73	0.74	0.73	0.73	0.72	0.71	0.70	0.72			←景気後退期（24.3～24.11 8か月）
2013年	H25年	0.69	0.70	0.72	0.73	0.73	0.73	0.74	0.75	0.78	0.80	0.82	0.85			←景気拡大期（24.12～30.10 71か月）
2014年	H26年	0.88	0.90	0.90	0.90	0.91	0.92	0.92	0.93	0.93	0.96	0.98	1.00			
2015年	H27年	1.04	1.04	1.04	1.03	1.04	1.05	1.08	1.10	1.11	1.12	1.13	1.13			
2016年	H28年	1.04	1.14	1.15	1.18	1.22	1.24	1.25	1.25	1.26	1.28	1.30	1.31			
2017年	H29年	1.34	1.35	1.37	1.38	1.40	1.43	1.45	1.47	1.50	1.50	1.53	1.54			
2018年	H30年	1.59	1.58	1.61	1.62	1.60	1.62	1.64	1.64	1.64	1.65	1.64	1.64			←景気後退期（30.10～R2.5 19か月）
2019年	H31年	1.65	1.65	1.64	1.64	1.61	1.60	1.56	1.56	1.54	1.60	1.58	1.59			
2020年	R2年	1.53	1.48	1.45	1.41	1.33	1.30	1.29	1.28	1.29	1.29	1.32	1.35			
2021年	R3年	1.41	1.40	1.43	1.44	1.51	1.55	1.63	1.62	1.62	1.61	1.55	1.58			
2022年	R4年	1.64	1.63	1.63	1.64	1.63	1.62	1.63	1.64	1.64	1.65	1.67	1.68			
2023年	R5年	1.64	1.56	1.48	1.50	1.50	1.50	1.48	1.49	1.46	1.50	1.47				

は景気後退期

(注) 1. 季節調整値は、昭和38年から統計調査対象としている。
 2. 季節調整値は一暦年終了ごとに過去に遡って再調整している。【令和5年1月改定】
 3. 年計及び年度計は実数値

受理地別求人倍率と就業地別求人倍率(令和5年11月分)

秋田労働局職業安定課

		能代	大館	鷹巣	鹿角	県北計	秋田	男鹿	本荘	中央計	大曲	角館	横手	湯沢	県南計	局計	局計(季調値)
受理地	有効求職者数	1,068	1,160	478	475	3,181	5,542	461	1,534	7,537	1,443	370	1,408	887	4,108	14,826	15,662
	常用	1,044	1,148	468	449	3,109	5,467	436	1,511	7,414	1,400	350	1,370	859	3,979	14,502	
	有効求人人数	1,981	1,751	632	763	5,127	8,357	400	1,926	10,683	1,749	403	1,646	884	4,682	20,492	20,779
	常用	1,881	1,631	539	706	4,757	7,504	335	1,694	9,533	1,511	362	1,501	807	4,181	18,471	
	有効求人倍率	1.85	1.51	1.32	1.61	1.61	1.51	0.87	1.26	1.42	1.21	1.09	1.17	1.00	1.14	1.38	1.33
	常用	1.80	1.42	1.15	1.57	1.53	1.37	0.77	1.12	1.29	1.08	1.03	1.10	0.94	1.05	1.27	
就業地	有効求職者数	1,068	1,160	478	475	3,181	5,542	461	1,534	7,537	1,443	370	1,408	887	4,108	14,826	15,662
	常用	1,044	1,148	468	449	3,109	5,467	436	1,511	7,414	1,400	350	1,370	859	3,979	14,502	
	有効求人人数	2,244	2,084	731	873	5,932	8,835	476	2,338	11,649	1,859	520	2,025	970	5,374	22,955	23,080
	常用	2,084	1,874	629	813	5,400	7,817	445	2,000	10,262	1,683	465	1,853	868	4,869	20,531	
	有効求人倍率	2.10	1.80	1.53	1.84	1.86	1.59	1.03	1.52	1.55	1.29	1.41	1.44	1.09	1.31	1.55	1.47
	常用	2.00	1.63	1.34	1.81	1.74	1.43	1.02	1.32	1.38	1.20	1.33	1.35	1.01	1.22	1.42	
有効求人人数差		263	333	99	110	805	478	76	412	966	110	117	379	86	692	2,463	2,301
(就業-受理)	常用	203	243	90	107	643	313	110	306	729	172	103	352	61	688	2060	
有効求人倍率差		0.25	0.29	0.21	0.23	0.25	0.08	0.16	0.26	0.13	0.08	0.32	0.27	0.09	0.17	0.17	0.14
(就業-受理)	常用	0.20	0.21	0.19	0.24	0.21	0.06	0.25	0.20	0.09	0.12	0.30	0.25	0.07	0.17	0.15	

* 全国のハローワークで受理した求人で、就業地が秋田県内となっている求人数から求人倍率を算定。

原数値 季節調整値

* 有効求職者数及び受理地別有効求人人数は職業紹介業務統計(秋田労働局)による。

* 就業地別有効求人人数は厚生労働省特別集計による。

* 各数値は原数値である。

一般職業紹介状況(新規学卒者を除きパートタイムを含む)

令和5年11月

年 月 項 目		5年	5年	4年	対 前 月	対前年同月
		11月	10月	11月	増減率、差 (%、ポイント)	増減率、差 (%、ポイント)
全 数	1 月間有効求職者数 (人)	14,826	15,125	14,339	—	3.4
	季節調整値	15,662	15,665	15,075	0.0	—
	2 新規求職申込件数 (件)	3,294	3,704	3,201	—	2.9
	3 月間有効求人数 (人)	20,492	21,177	22,909	—	▲ 10.6
	季節調整値	20,779	21,139	23,086	▲ 1.7	—
	4 新規求人数 (人)	6,774	8,146	7,640		▲ 11.3
	5 就職件数 (件)	1,500	1,581	1,458		2.9
	6 充足数 (人)	1,447	1,525	1,391		4.0
	7 有効求人倍率(3/1) (倍)	1.38	1.40	1.60		▲ 0.22
	季節調整値	1.33	1.35	1.53	▲ 0.02	—
常 用	8 新規求人倍率(4/2) (倍)	2.06	2.20	2.39	—	▲ 0.33
	季節調整値	1.93	2.06	2.31	▲ 0.13	—
	9 就職率(5/2×100) (%)	45.5	42.7	45.5	—	0.0
	10 充足率(6/4×100) (%)	21.4	18.7	18.2	—	3.2
	11 月間有効求職者数 (人)	14,502	14,900	14,044		3.3
	12 新規求職申込件数 (件)	3,086	3,610	3,015		2.4
	13 月間有効求人数 (人)	18,471	19,203	20,585		▲ 10.3
	14 新規求人数 (人)	5,968	7,060	6,715		▲ 11.1
	15 就職件数 (件)	1,281	1,401	1,295		▲ 1.1
	16 充足数 (人)	1,243	1,352	1,242		0.1
17 有効求人倍率(13/11) (倍)	1.27	1.29	1.47		▲ 0.20	
18 新規求人倍率(14/12) (倍)	1.93	1.96	2.23		▲ 0.30	
19 就職率(15/12×100) (%)	41.5	38.8	43.0		▲ 1.5	
20 充足率(16/14×100) (%)	20.8	19.2	18.5		2.3	

(注) 1. 季節調整法はセンサス局法Ⅱ(X-12-ARIMA)による。なお、令和4年12月以前の数値は、令和5年1月分公表時
新季節指数により改定されている。

2. ▲は減少である。

雇用形態別常用職業紹介状況（新規学卒者を除く）

令和5年11月

年 月		5年 11月	5年 10月	4年 11月	対前年同月 増減率、差 (%、ポイント)
パート タイム を除く 常用	1 月間有効求職者数(人)	9,034	9,381	8,889	1.6
	2 新規求職申込件数(件)	2,022	2,342	2,038	▲ 0.8
	3 月間有効求人数(人)	12,892	13,391	13,813	▲ 6.7
	4 新規求人数(人)	4,199	4,844	4,550	▲ 7.7
	5 就職件数(件)	840	899	790	6.3
	6 充足数(人)	815	865	769	6.0
	7 有効求人倍率(3/1)(倍)	1.43	1.43	1.55	▲ 0.12
	8 新規求人倍率(4/2)(倍)	2.08	2.07	2.23	▲ 0.15
	9 就職率(5/2×100)(%)	41.5	38.4	38.8	2.7
	10 充足率(6/4×100)(%)	19.4	17.9	16.9	2.5
正 社 員	11 月間有効求人数(人)	10,911	11,218	11,526	▲ 5.3
	12 新規求人数(人)	3,626	3,964	3,764	▲ 3.7
	13 就職件数(件)	675	708	640	5.5
	14 充足数(人)	661	684	629	5.1
	15 有効求人倍率(11/1)(倍)	1.21	1.20	1.30	▲ 0.09
	16 充足率(14/12×100)(%)	18.2	17.3	16.7	1.5
常用 的 パ ー ト タ イ ム	17 月間有効求職者数(人)	5,468	5,519	5,155	6.1
	18 新規求職申込件数(件)	1,064	1,268	977	8.9
	19 月間有効求人数(人)	5,579	5,812	6,772	▲ 17.6
	20 新規求人数(人)	1,769	2,216	2,165	▲ 18.3
	21 就職件数(件)	441	502	505	▲ 12.7
	22 充足数(人)	428	487	473	▲ 9.5
	23 有効求人倍率(19/17)(倍)	1.02	1.05	1.31	▲ 0.29
	24 新規求人倍率(20/18)(倍)	1.66	1.75	2.22	▲ 0.56
	25 就職率(21/18×100)(%)	41.4	39.6	51.7	▲ 10.3
	26 充足率(22/20×100)(%)	24.2	22.0	21.8	2.4

(注) 1. 正社員の有効求人倍率は正社員の月間有効求人数をパートタイムを除く常用の月間有効求職者数で除して算出しているが、パートタイムを除く常用の有効求職者数には派遣労働者や契約社員を希望する者も含まれるため、厳密な意味での正社員有効求人倍率より低い値となる。
2. ▲は減少である。

総括表1-1

職業紹介主要指標の推移(全数)

	新規求人		有効求人		新規求職		有効求職		有効求人倍率	
	全数	パート	全数	パート	全数	パート	全数	パート	原数値	季節調整値
令和2年度	96,205	36,230	254,899	93,654	47,409	14,814	199,421	69,974	1.28	/
令和3年度	105,985	38,556	283,581	101,135	45,654	14,655	190,311	68,739	1.49	
令和4年度	101,776	37,297	278,359	99,607	46,392	15,253	187,425	68,583	1.49	
3年10~12月	24,748	9,048	68,922	24,627	10,364	3,054	44,279	15,901	1.56	
4年1~3月	27,498	10,528	71,745	26,300	12,844	4,011	47,457	16,161	1.51	1.52
4~6月	25,865	9,130	70,565	24,521	12,640	4,494	50,238	19,037	1.40	1.50
7~9月	25,175	8,823	70,377	24,530	9,719	2,992	44,868	16,468	1.57	1.50
10~12月	24,095	8,733	67,884	24,412	9,889	2,917	42,844	15,377	1.58	1.53
5年1~3月	26,641	10,611	69,533	26,144	14,144	4,850	49,475	17,701	1.41	1.41
4~6月	22,954	7,723	63,167	21,038	12,415	4,487	50,109	19,441	1.26	1.35
7~9月	22,183	7,449	62,126	20,546	9,621	3,037	44,868	16,655	1.38	1.32
4年11月	7,640	2,791	22,909	8,294	3,201	1,003	14,339	5,222	1.60	1.53
12月	7,861	2,708	21,805	7,806	3,239	779	13,904	4,807	1.57	1.54
5年1月	8,769	3,566	22,378	8,226	4,692	1,456	14,792	5,172	1.51	1.49
2月	8,796	3,587	23,798	9,177	4,849	1,762	16,851	5,961	1.41	1.42
3月	9,076	3,458	23,357	8,741	4,603	1,632	17,832	6,568	1.31	1.33
4月	7,338	2,517	21,298	7,209	5,130	2,110	17,146	6,660	1.24	1.37
5月	7,098	2,375	20,846	6,974	3,951	1,330	16,689	6,504	1.25	1.34
6月	8,518	2,831	21,023	6,855	3,334	1,047	16,274	6,277	1.29	1.35
7月	7,093	2,425	20,611	6,832	2,965	912	15,151	5,622	1.36	1.32
8月	7,381	2,426	20,967	6,946	3,241	1,035	14,812	5,505	1.42	1.34
9月	7,709	2,598	20,548	6,768	3,415	1,090	14,905	5,528	1.38	1.30
10月	8,146	2,922	21,177	7,086	3,704	1,289	15,125	5,600	1.40	1.35
11月	6,774	2,305	20,492	7,008	3,294	1,087	14,826	5,541	1.38	1.33

	新規求人		有効求人		新規求職		有効求職		有効求人倍率	
	全数	パート	全数	パート	全数	パート	全数	パート	原数値	季節調整値
令和2年度	▲ 8.1	▲ 10.7	▲ 9.5	▲ 13.8	▲ 6.4	▲ 4.6	2.8	5.1	▲ 0.17	/
令和3年度	10.2	6.4	11.3	8.0	▲ 3.7	▲ 1.1	▲ 4.6	▲ 1.8	0.21	
令和4年度	▲ 4.0	▲ 3.3	▲ 1.8	▲ 1.5	1.6	4.1	▲ 1.5	▲ 0.2	0.00	
3年10~12月	3.7	1.3	6.9	4.4	▲ 2.6	0.3	▲ 9.7	▲ 7.3	0.25	
4年1~3月	▲ 0.4	▲ 3.7	3.0	▲ 0.5	▲ 6.0	▲ 9.5	▲ 8.8	▲ 9.3	0.17	0.03
4~6月	▲ 2.8	▲ 2.8	0.6	▲ 0.9	0.0	▲ 0.7	▲ 5.3	▲ 5.3	0.08	▲ 0.02
7~9月	▲ 7.2	▲ 8.0	▲ 3.3	▲ 3.7	▲ 0.9	▲ 2.3	▲ 1.4	▲ 0.7	▲ 0.03	0.00
10~12月	▲ 2.6	▲ 3.5	▲ 1.5	▲ 0.9	▲ 4.6	▲ 4.5	▲ 3.2	▲ 3.3	0.02	0.03
5年1~3月	▲ 3.1	0.8	▲ 3.1	▲ 0.6	10.1	20.9	4.3	9.5	▲ 0.10	▲ 0.12
4~6月	▲ 11.3	▲ 15.4	▲ 10.5	▲ 14.2	▲ 1.8	▲ 0.2	▲ 0.3	2.1	▲ 0.14	▲ 0.06
7~9月	▲ 11.9	▲ 15.6	▲ 11.7	▲ 16.2	▲ 1.0	1.5	0.0	1.1	▲ 0.19	▲ 0.03
4年11月	0.3	▲ 3.5	0.8	0.4	▲ 8.9	▲ 9.3	▲ 3.0	▲ 3.4	0.06	0.01
12月	▲ 13.2	▲ 15.6	▲ 2.3	▲ 2.3	▲ 5.4	▲ 8.4	▲ 4.6	▲ 4.8	0.04	0.01
5年1月	1.4	12.5	▲ 2.8	▲ 0.1	14.4	30.3	0.1	3.0	▲ 0.05	▲ 0.05
2月	2.6	7.8	▲ 0.6	4.5	19.0	36.5	6.3	13.2	▲ 0.10	▲ 0.07
3月	▲ 11.6	▲ 14.2	▲ 5.8	▲ 5.9	▲ 1.4	1.8	6.0	11.9	▲ 0.16	▲ 0.09
4月	▲ 14.2	▲ 18.1	▲ 10.1	▲ 14.2	▲ 1.2	3.3	0.6	4.1	▲ 0.15	0.04
5月	▲ 6.1	▲ 4.5	▲ 10.7	▲ 12.8	0.7	6.7	▲ 0.3	2.3	▲ 0.14	▲ 0.03
6月	▲ 12.7	▲ 20.7	▲ 10.7	▲ 15.6	▲ 5.4	▲ 13.0	▲ 1.1	0.0	▲ 0.14	0.01
7月	▲ 16.4	▲ 17.5	▲ 12.3	▲ 15.9	▲ 7.7	▲ 4.6	▲ 2.0	▲ 1.3	▲ 0.16	▲ 0.03
8月	▲ 3.6	▲ 7.2	▲ 11.5	▲ 16.2	2.8	6.4	0.0	0.8	▲ 0.18	0.02
9月	▲ 14.7	▲ 20.5	▲ 11.3	▲ 16.6	1.8	2.5	2.1	4.1	▲ 0.21	▲ 0.04
10月	▲ 5.2	▲ 9.6	▲ 8.6	▲ 14.7	7.4	13.6	3.6	4.7	▲ 0.19	0.05
11月	▲ 11.3	▲ 17.4	▲ 10.6	▲ 15.5	2.9	8.4	3.4	6.1	▲ 0.22	▲ 0.02

(注)1. 下表は、対前年比・前年同期比・前年同月比である。
 2. 季節調整値は、原数値から季節的な動きを取り除いた数値で、一暦年終了ごと過去に遡って再調整している(令和5年1月分公表時改定済)。
 3. 有効求人倍率(季節調整値)欄は前月比である。
 4. 全数とは、常用及び臨時・季節を併せたものである(新規学卒者・日雇いを除く)。

総括表1-2

職業紹介主要指標の推移（常用）

	新規求人		有効求人		新規求職		有効求職	
	常用計	パート	常用計	パート	常用計	パート	常用計	パート
令和2年度	86,571	31,230	233,827	81,779	44,695	14,565	192,857	69,120
令和3年度	93,101	32,103	255,658	85,355	43,043	14,395	183,878	67,829
令和4年度	90,004	31,043	250,667	83,479	43,933	15,034	181,291	67,806
3年10～12月	21,321	7,004	61,622	20,072	9,316	2,967	42,866	15,648
4年1～3月	24,080	8,819	63,767	21,724	12,055	3,964	44,737	15,950
4～6月	23,014	7,668	63,946	20,879	12,122	4,439	48,844	18,835
7～9月	22,019	7,411	63,146	20,701	9,556	2,955	44,120	16,308
10～12月	20,898	6,823	60,724	19,919	8,863	2,847	41,446	15,175
5年1～3月	24,073	9,141	62,851	21,980	13,392	4,793	46,881	17,488
4～6月	20,649	6,505	58,096	17,966	11,948	4,443	48,865	19,251
7～9月	20,051	6,335	56,807	17,370	9,404	2,973	44,012	16,451
4年11月	6,715	2,165	20,585	6,772	3,015	977	14,044	5,155
12月	6,675	2,038	19,358	6,180	2,494	754	13,013	4,733
5年1月	7,816	2,966	20,060	6,759	4,185	1,439	13,940	5,097
2月	7,933	3,107	21,483	7,725	4,697	1,740	15,790	5,892
3月	8,324	3,068	21,308	7,496	4,510	1,614	17,151	6,499
4月	6,674	2,129	19,638	6,202	4,957	2,089	16,750	6,591
5月	6,425	2,002	19,252	5,973	3,733	1,316	16,321	6,439
6月	7,550	2,374	19,206	5,791	3,258	1,038	15,794	6,221
7月	6,421	2,019	18,841	5,743	2,911	896	14,752	5,564
8月	6,656	2,087	19,169	5,890	3,151	1,007	14,580	5,435
9月	6,974	2,229	18,797	5,737	3,342	1,070	14,680	5,452
10月	7,060	2,216	19,203	5,812	3,610	1,268	14,900	5,519
11月	5,968	1,769	18,471	5,579	3,086	1,064	14,502	5,468

	新規求人		有効求人		新規求職		有効求職	
	常用計	パート	常用計	パート	常用計	パート	常用計	パート
令和2年度	▲ 7.6	▲ 10.3	▲ 9.0	▲ 13.4	▲ 7.1	▲ 5.4	2.7	4.5
令和3年度	7.5	2.8	9.3	4.4	▲ 3.7	▲ 1.2	▲ 4.7	▲ 1.9
令和4年度	▲ 3.3	▲ 3.3	▲ 2.0	▲ 2.2	2.1	4.4	▲ 1.4	0.0
3年10～12月	2.1	▲ 4.0	5.5	0.2	▲ 2.7	0.2	▲ 10.0	▲ 7.4
4年1～3月	▲ 2.0	▲ 7.8	1.3	▲ 5.3	▲ 6.1	▲ 9.3	▲ 9.2	▲ 9.3
4～6月	▲ 2.8	▲ 5.7	▲ 0.3	▲ 3.7	0.8	▲ 0.4	▲ 5.2	▲ 5.1
7～9月	▲ 8.3	▲ 9.0	▲ 4.5	▲ 5.4	▲ 0.9	▲ 1.8	▲ 1.4	▲ 0.4
10～12月	▲ 2.0	▲ 2.6	▲ 1.5	▲ 0.8	▲ 4.9	▲ 4.0	▲ 3.3	▲ 3.0
5年1～3月	0.0	3.7	▲ 1.4	1.2	11.1	20.9	4.8	9.6
4～6月	▲ 10.3	▲ 15.2	▲ 9.1	▲ 14.0	▲ 1.4	0.1	0.0	2.2
7～9月	▲ 8.9	▲ 14.5	▲ 10.0	▲ 16.1	▲ 1.6	0.6	▲ 0.2	0.9
4年11月	2.6	▲ 2.9	1.4	1.1	▲ 8.4	▲ 8.7	▲ 2.9	▲ 3.0
12月	▲ 13.7	▲ 16.3	▲ 1.8	▲ 2.3	▲ 7.2	▲ 8.0	▲ 4.8	▲ 4.5
5年1月	6.7	21.3	▲ 0.9	3.2	17.2	30.5	0.3	3.2
2月	3.9	6.9	0.9	5.9	19.4	35.9	7.0	13.2
3月	▲ 8.7	▲ 11.5	▲ 4.2	▲ 4.9	▲ 0.9	2.1	6.6	11.9
4月	▲ 12.3	▲ 17.3	▲ 8.4	▲ 13.4	▲ 0.1	3.4	1.0	4.1
5月	▲ 5.7	▲ 7.2	▲ 9.3	▲ 12.9	0.8	6.9	0.0	2.3
6月	▲ 12.2	▲ 19.2	▲ 9.8	▲ 15.7	▲ 5.7	▲ 12.6	▲ 1.0	0.2
7月	▲ 12.8	▲ 17.8	▲ 11.0	▲ 16.2	▲ 8.1	▲ 5.1	▲ 2.2	▲ 1.4
8月	▲ 1.1	▲ 5.4	▲ 9.7	▲ 15.8	1.8	4.6	▲ 0.2	0.5
9月	▲ 12.0	▲ 18.9	▲ 9.4	▲ 16.3	1.5	2.1	1.8	3.7
10月	▲ 6.0	▲ 15.4	▲ 7.6	▲ 16.6	7.6	13.6	3.6	4.4
11月	▲ 11.1	▲ 18.3	▲ 10.3	▲ 17.6	2.4	8.9	3.3	6.1

(注)1. 下表は、対前年比・前年同期比・前年同月比である。

2. 常用とは、雇用期間の定めがない、又は4か月以上の雇用期間が定められているものである（新規学卒者・季節労働者を除く）。

総括表1-3

職業紹介主要指標の推移（常用(パートを除く)）

	新規求人	新規求職	有効求人 (月平均)	有効求職 (月平均)	新規 求人倍率	有効 求人倍率	雇用保険業務統計	
							事業主都合	受給者実人員
令和2年度	55,341	30,130	12,671	10,311	1.84	1.23	3,732	46,940
令和3年度	60,998	28,648	14,192	9,671	2.13	1.47	2,373	42,066
令和4年度	58,961	28,899	13,932	9,457	2.04	1.47	1,821	37,073
3年10~12月	14,317	6,349	13,850	9,073	2.26	1.53	454	9,937
4年1~3月	15,261	8,091	14,014	9,596	1.89	1.46	603	8,903
4~6月	15,346	7,683	14,356	10,003	2.00	1.44	580	9,495
7~9月	14,608	6,601	14,148	9,271	2.21	1.53	308	10,272
10~12月	14,075	6,016	13,602	8,757	2.34	1.55	511	8,834
5年1~3月	14,932	8,599	13,624	9,798	1.74	1.39	422	8,472
4~6月	14,144	7,505	13,377	9,871	1.88	1.36	643	9,936
7~9月	13,716	6,431	13,146	9,187	2.13	1.43	420	11,358
4年11月	4,550	2,038	13,813	8,889	2.23	1.55	128	2,983
12月	4,637	1,740	13,178	8,280	2.66	1.59	164	2,783
5年1月	4,850	2,746	13,301	8,843	1.77	1.50	134	2,842
2月	4,826	2,957	13,758	9,898	1.63	1.39	120	2,775
3月	5,256	2,896	13,812	10,652	1.81	1.30	168	2,855
4月	4,545	2,868	13,436	10,159	1.58	1.32	318	2,928
5月	4,423	2,417	13,279	9,882	1.83	1.34	151	3,377
6月	5,176	2,220	13,415	9,573	2.33	1.40	174	3,631
7月	4,402	2,015	13,098	9,188	2.18	1.43	146	3,797
8月	4,569	2,144	13,279	9,145	2.13	1.45	93	3,930
9月	4,745	2,272	13,060	9,228	2.09	1.42	181	3,631
10月	4,844	2,342	13,391	9,381	2.07	1.43	125	3,474
11月	4,199	2,022	12,892	9,034	2.08	1.43	146	3,267

	新規求人	新規求職	有効求人 (月平均)	有効求職 (月平均)	新規 求人倍率	有効 求人倍率	雇用保険業務統計	
							事業主都合	受給者実人員
令和2年度	▲ 6.1	▲ 7.9	▲ 6.5	1.7	0.04	▲ 0.11	36.8	16.0
令和3年度	10.2	▲ 4.9	12.0	▲ 6.2	0.29	0.24	▲ 36.4	▲ 10.4
令和4年度	▲ 3.3	0.9	▲ 1.8	▲ 2.2	▲ 0.09	0.00	▲ 23.3	▲ 11.9
3年10~12月	5.4	▲ 4.0	8.2	▲ 11.4	0.21	0.28	▲ 25.3	▲ 16.6
4年1~3月	1.6	▲ 4.5	5.2	▲ 9.1	0.12	0.20	▲ 7.8	▲ 21.0
4~6月	▲ 1.3	1.4	1.4	▲ 5.3	▲ 0.05	0.10	▲ 20.1	▲ 16.7
7~9月	▲ 8.0	▲ 0.5	▲ 4.0	▲ 1.9	▲ 0.18	▲ 0.03	▲ 47.8	▲ 13.1
10~12月	▲ 1.7	▲ 5.2	▲ 1.8	▲ 3.5	0.08	0.02	12.6	▲ 11.1
5年1~3月	▲ 2.2	6.3	▲ 2.8	2.1	▲ 0.15	▲ 0.07	▲ 30.0	▲ 4.8
4~6月	▲ 7.8	▲ 2.3	▲ 6.8	▲ 1.3	▲ 0.12	▲ 0.08	10.9	4.6
7~9月	▲ 6.1	▲ 2.6	▲ 7.1	▲ 0.9	▲ 0.08	▲ 0.10	36.4	10.6
4年11月	5.3	▲ 8.2	1.5	▲ 2.8	0.29	0.06	▲ 35.7	▲ 12.2
12月	▲ 12.5	▲ 6.8	▲ 1.6	▲ 5.0	▲ 0.18	0.05	27.1	▲ 9.2
5年1月	▲ 0.6	11.3	▲ 2.8	▲ 1.3	▲ 0.21	▲ 0.03	▲ 39.1	▲ 7.8
2月	2.0	11.4	▲ 1.7	3.6	▲ 0.15	▲ 0.08	▲ 13.7	▲ 3.1
3月	▲ 7.0	▲ 2.5	▲ 3.8	3.6	▲ 0.09	▲ 0.10	▲ 31.1	▲ 3.4
4月	▲ 9.7	▲ 2.5	▲ 5.8	▲ 0.9	▲ 0.13	▲ 0.07	15.2	▲ 1.3
5月	▲ 4.9	▲ 2.3	▲ 7.6	▲ 1.4	▲ 0.05	▲ 0.09	17.1	7.5
6月	▲ 8.5	▲ 2.2	▲ 7.0	▲ 1.7	▲ 0.16	▲ 0.08	▲ 0.6	7.2
7月	▲ 10.3	▲ 9.3	▲ 8.5	▲ 2.8	▲ 0.03	▲ 0.09	37.7	11.8
8月	1.0	0.5	▲ 6.7	▲ 0.7	0.01	▲ 0.10	4.5	10.7
9月	▲ 8.3	1.2	▲ 6.0	0.8	▲ 0.21	▲ 0.10	60.2	9.2
10月	▲ 0.9	4.6	▲ 3.1	3.1	▲ 0.11	▲ 0.09	▲ 42.9	13.2
11月	▲ 7.7	▲ 0.8	▲ 6.7	1.6	▲ 0.15	▲ 0.12	14.1	9.5

- (注) 1. 下表は、対前年比・前年同期比・前年同月比である。
 2. 求人倍率は、対前年差・前年同期差・前年同月差である。
 3. 雇用保険業務統計の事業主都合離職者は、一般被保険者、受給者実人員は、一般求職者給付である。
 4. パートタイムを除く常用の数値である（新規学卒者を除く）。
 5. 年度の月間有効求職者数及び月間有効求人数は月平均値である。

	秋 田 県				全 国			
	新規求人倍率		有効求人倍率		新規求人倍率		有効求人倍率	
	全 数 (季調値)	常 用	全 数 (季調値)	常 用	全 数 (季調値)	常 用	全 数 (季調値)	常 用
平成30年度	2.17	1.98	1.53	1.41	2.42	2.19	1.62	1.46
平成31年度	2.07	1.95	1.45	1.37	2.35	2.15	1.55	1.41
令和2年度	2.03	1.94	1.28	1.21	1.90	1.74	1.10	1.01
令和3年度	2.32	2.16	1.49	1.39	2.08	1.90	1.16	1.05
令和4年度	2.19	2.05	1.49	1.38	2.30	2.09	1.31	1.19
3年 7～9月	2.37	2.49	1.54	1.48	2.02	1.94	1.14	1.03
10～12月	2.24	2.29	1.49	1.44	2.09	2.14	1.17	1.10
4年 1～3月	2.28	2.00	1.52	1.43	2.20	1.93	1.21	1.14
4～6月	2.27	1.90	1.50	1.31	2.23	1.77	1.25	1.07
7～9月	2.23	2.30	1.50	1.43	2.31	2.21	1.30	1.17
10～12月	2.28	2.36	1.53	1.47	2.37	2.45	1.35	1.27
5年 1～3月	2.04	1.80	1.41	1.34	2.33	2.04	1.34	1.26
4～6月	2.08	1.73	1.35	1.19	2.30	1.83	1.31	1.12
7～9月	1.99	2.13	1.32	1.29	2.28	2.20	1.29	1.17
3年 11月	2.12	1.99	1.46	1.40	2.06	2.06	1.17	1.10
12月	2.40	2.88	1.49	1.44	2.18	2.41	1.18	1.14
4年 1月	2.37	2.05	1.53	1.46	2.18	1.95	1.20	1.14
2月	2.22	1.94	1.52	1.44	2.24	1.98	1.21	1.14
3月	2.26	2.00	1.51	1.38	2.19	1.86	1.23	1.13
4月	2.30	1.53	1.52	1.29	2.20	1.51	1.24	1.06
5月	2.21	1.84	1.50	1.30	2.24	1.80	1.25	1.06
6月	2.31	2.49	1.49	1.33	2.24	2.10	1.27	1.09
7月	2.27	2.33	1.49	1.40	2.32	2.29	1.28	1.15
8月	2.14	2.17	1.50	1.45	2.30	2.12	1.31	1.18
9月	2.27	2.40	1.50	1.44	2.30	2.23	1.32	1.20
10月	2.27	2.24	1.52	1.44	2.33	2.31	1.34	1.23
11月	2.31	2.23	1.53	1.47	2.38	2.37	1.35	1.27
12月	2.25	2.68	1.54	1.49	2.38	2.72	1.36	1.31
5年 1月	2.08	1.87	1.49	1.44	2.38	2.10	1.35	1.29
2月	1.98	1.69	1.42	1.36	2.32	2.06	1.34	1.27
3月	2.05	1.85	1.33	1.24	2.29	1.95	1.32	1.22
4月	2.07	1.35	1.37	1.17	2.23	1.54	1.32	1.13
5月	1.98	1.72	1.34	1.18	2.36	1.88	1.31	1.10
6月	2.21	2.32	1.35	1.22	2.32	2.17	1.30	1.12
7月	2.02	2.21	1.32	1.28	2.27	2.22	1.29	1.15
8月	1.97	2.11	1.34	1.31	2.33	2.20	1.29	1.17
9月	1.97	2.09	1.30	1.28	2.22	2.19	1.29	1.18
10月	2.06	1.96	1.35	1.29	2.24	2.16	1.30	1.19
11月	1.93	1.93	1.33	1.27	2.26	2.30	1.28	1.20

(注)1. 全数(季節調整値)は、原数値から季節要素を取り除いた数値で、一暦年ごとに過去に遡って再調整している。

2. 常用は、常用(フルタイム+パート)で求人倍率を算出している(新規学卒者を除く)。

総括表2-2

常用(パートを除く)求人倍率の推移

	秋 田 県				全 国			
	新 規 求人倍率	増減差	有 効 求人倍率	増減差	新 規 求人倍率	増減差	有 効 求人倍率	増減差
平成30年度	1.82	0.15	1.36	0.16	2.07	0.11	1.42	0.11
平成31年度	1.80	▲ 0.02	1.34	▲ 0.02	2.04	▲ 0.03	1.39	▲ 0.03
令和2年度	1.84	0.04	1.23	▲ 0.11	1.69	▲ 0.35	1.01	▲ 0.38
令和3年度	2.13	0.29	1.47	0.24	1.90	0.21	1.09	0.08
令和4年度	2.04	▲ 0.09	1.47	0.00	2.09	0.19	1.23	0.14
3年 7～9月	2.39	0.45	1.56	0.35	1.93	0.23	1.07	0.12
10～12月	2.26	0.21	1.53	0.28	2.13	0.19	1.14	0.14
4年 1～3月	1.89	0.12	1.46	0.20	1.88	0.19	1.16	0.12
4～6月	2.00	▲ 0.05	1.44	0.10	1.85	0.15	1.13	0.13
7～9月	2.21	▲ 0.18	1.53	▲ 0.03	2.18	0.25	1.22	0.15
10～12月	2.34	0.08	1.55	0.02	2.43	0.30	1.31	0.17
5年 1～3月	1.74	▲ 0.15	1.39	▲ 0.07	1.98	0.10	1.29	0.13
4～6月	1.88	▲ 0.12	1.36	▲ 0.08	1.92	0.07	1.19	0.06
7～9月	2.13	▲ 0.08	1.43	▲ 0.10	2.19	0.01	1.23	0.01
3年11月	1.94	▲ 0.03	1.49	0.26	2.03	0.09	1.13	0.13
12月	2.84	0.42	1.54	0.24	2.41	0.22	1.18	0.14
4年 1月	1.98	0.11	1.53	0.24	1.90	0.12	1.17	0.12
2月	1.78	0.09	1.47	0.21	1.91	0.22	1.17	0.12
3月	1.90	0.13	1.40	0.16	1.83	0.20	1.15	0.12
4月	1.71	0.11	1.39	0.15	1.62	0.22	1.11	0.13
5月	1.88	▲ 0.37	1.43	0.07	1.86	0.03	1.11	0.12
6月	2.49	0.00	1.48	0.05	2.11	0.14	1.16	0.13
7月	2.21	▲ 0.22	1.52	▲ 0.02	2.25	0.32	1.20	0.14
8月	2.12	▲ 0.10	1.55	▲ 0.01	2.07	0.23	1.22	0.15
9月	2.30	▲ 0.22	1.52	▲ 0.06	2.24	0.22	1.24	0.16
10月	2.18	0.10	1.52	▲ 0.03	2.30	0.30	1.27	0.17
11月	2.23	0.29	1.55	0.06	2.34	0.31	1.31	0.18
12月	2.66	▲ 0.18	1.59	0.05	2.70	0.29	1.36	0.18
5年 1月	1.77	▲ 0.21	1.50	▲ 0.03	2.04	0.14	1.33	0.16
2月	1.63	▲ 0.15	1.39	▲ 0.08	1.99	0.08	1.29	0.12
3月	1.81	▲ 0.09	1.30	▲ 0.10	1.92	0.09	1.24	0.09
4月	1.58	▲ 0.13	1.32	▲ 0.07	1.66	0.04	1.18	0.07
5月	1.83	▲ 0.05	1.34	▲ 0.09	1.97	0.11	1.17	0.06
6月	2.33	▲ 0.16	1.40	▲ 0.08	2.20	0.09	1.20	0.04
7月	2.18	▲ 0.03	1.43	▲ 0.09	2.20	▲ 0.05	1.22	0.02
8月	2.13	0.01	1.45	▲ 0.10	2.15	0.08	1.23	0.01
9月	2.09	▲ 0.21	1.42	▲ 0.10	2.22	▲ 0.02	1.23	▲ 0.01
10月	2.07	▲ 0.11	1.43	▲ 0.09	2.17	▲ 0.13	1.24	▲ 0.03
11月	2.08	▲ 0.15	1.43	▲ 0.12	2.30	▲ 0.04	1.27	▲ 0.04

(注)1. 増減は、対前年差・前年同期差・前年同月差である。
 2. パートタイムを除く常用の数値である(新規学卒者を除く)。

第 2 表

態様別等新規求職者の動向（常用）

常用	新規求職者																			
	合計	性別		態 様 別						年 齢 別										
		男	女	在職者	離職者	(主な離職内訳)*			無業者 (過去1年)	～19歳	20～24	25～29	30～34	35～39	40～44	45～49	50～54	55～59	60～64	65歳以上
						事業主都合	自己都合	自営、その他												
令和2年度	44,695	20,362	24,323	14,321	26,291	8,508	15,903	542	4,083	564	3,403	4,025	4,106	4,255	4,446	4,487	4,042	4,062	5,027	6,278
令和3年度	43,043	19,304	23,718	15,095	23,824	6,552	15,416	610	4,124	524	3,103	4,014	3,863	4,045	4,181	4,181	3,915	3,789	4,924	6,504
令和4年度	43,933	19,613	24,295	16,455	23,314	5,696	15,534	586	4,164	443	3,167	3,739	3,865	4,271	4,218	4,291	3,977	3,882	4,878	7,202
3年10～12月	9,316	4,302	5,009	3,200	5,152	1,398	3,403	154	964	127	697	923	825	895	911	900	863	841	1,011	1,323
4年1～3月	12,055	5,357	6,693	5,222	5,819	1,514	3,902	170	1,014	109	827	1,067	1,078	1,128	1,219	1,218	1,122	1,053	1,361	1,873
4～6月	12,122	5,573	6,545	3,509	7,449	2,059	4,559	142	1,164	129	883	1,001	1,064	1,135	1,092	1,069	982	978	1,460	2,329
7～9月	9,556	4,363	5,182	3,458	5,091	1,004	3,658	141	1,007	122	811	888	887	990	959	954	862	840	955	1,288
10～12月	8,863	4,091	4,768	3,139	4,874	1,204	3,266	147	850	82	620	779	826	840	840	904	857	822	922	1,371
5年1～3月	13,392	5,586	7,800	6,349	5,900	1,429	4,051	156	1,143	110	853	1,071	1,088	1,306	1,327	1,364	1,276	1,242	1,541	2,214
4～6月	11,948	5,394	6,546	3,446	7,366	2,233	4,274	124	1,136	129	735	990	948	1,120	1,145	1,065	1,068	911	1,440	2,397
7～9月	9,404	4,269	5,131	3,411	5,128	1,133	3,609	142	865	104	694	836	866	985	916	997	902	835	942	1,327
3年11月	3,291	1,508	1,781	1,138	1,802	493	1,194	57	351	52	238	338	284	330	334	328	276	300	350	461
12月	2,687	1,277	1,409	945	1,507	421	994	35	235	30	214	236	239	240	256	260	258	252	303	399
4年1月	3,570	1,612	1,956	1,364	1,960	495	1,340	53	246	27	274	329	362	336	356	358	325	290	368	545
2月	3,934	1,731	2,201	1,938	1,710	411	1,175	57	286	31	246	350	312	356	438	397	391	368	465	580
3月	4,551	2,014	2,536	1,920	2,149	608	1,387	60	482	51	307	388	404	436	425	463	406	395	528	748
4月	4,962	2,266	2,694	1,096	3,416	1,096	1,848	52	450	36	321	374	394	421	396	403	361	385	698	1,173
5月	3,704	1,724	1,979	1,166	2,193	540	1,440	48	345	52	287	308	325	366	366	328	316	308	408	640
6月	3,456	1,583	1,872	1,247	1,840	423	1,271	42	369	41	275	319	345	348	330	338	305	285	354	516
7月	3,166	1,469	1,692	1,165	1,672	357	1,159	50	329	32	266	308	291	345	313	304	285	273	329	420
8月	3,096	1,394	1,699	1,098	1,690	302	1,257	39	308	43	273	308	267	311	331	299	275	264	303	422
9月	3,294	1,500	1,791	1,195	1,729	345	1,242	52	370	47	272	272	329	334	315	351	302	303	323	446
10月	3,354	1,522	1,829	1,113	1,859	459	1,232	55	382	29	227	286	322	312	318	338	344	312	357	509
11月	3,015	1,386	1,628	1,090	1,646	372	1,122	55	279	33	233	270	285	284	264	298	277	274	313	484
12月	2,494	1,183	1,311	936	1,369	373	912	37	189	20	160	223	219	244	258	268	236	236	252	378
5年1月	4,185	1,770	2,413	1,857	1,988	448	1,393	57	340	30	261	355	363	406	400	388	405	382	512	683
2月	4,697	1,834	2,859	2,582	1,811	439	1,223	54	304	37	252	352	362	465	482	531	443	462	553	758
3月	4,510	1,982	2,528	1,910	2,101	542	1,435	45	499	43	340	364	363	435	445	445	428	398	476	773
4月	4,957	2,208	2,744	1,136	3,402	1,180	1,707	40	419	45	265	357	335	389	437	429	408	370	717	1,205
5月	3,733	1,706	2,025	1,149	2,194	589	1,383	47	390	43	252	313	326	373	359	339	345	285	399	699
6月	3,258	1,480	1,777	1,161	1,770	464	1,184	37	327	41	218	320	287	358	349	297	315	256	324	493
7月	2,911	1,339	1,569	1,025	1,621	373	1,120	43	265	31	190	263	249	344	279	282	284	249	313	427
8月	3,151	1,444	1,706	1,221	1,676	364	1,194	43	254	39	243	280	311	320	301	356	317	277	310	397
9月	3,342	1,486	1,856	1,165	1,831	396	1,295	56	346	34	261	293	306	321	336	359	301	309	319	503
10月	3,610	1,663	1,944	1,247	2,004	503	1,350	67	359	42	228	299	315	322	315	368	373	324	400	624
11月	3,086	1,382	1,704	1,078	1,690	385	1,164	68	318	24	223	263	290	315	312	311	305	233	313	497

(注)1. 主な離職内訳には、定年等を含まないため、離職者数とは一致しない。

2. 「男＋女」は合計に一致しない場合がある。

第 3 表

就 職 状 況 (全 数)

	就 職	うち保険受給者		うち45歳以上		パートタイマー		全 国 就 職	増 減	
		増 減	就 職	増 減	就 職	就 職	増 減			
平成30年度	23,599	▲ 2.8	5,345	▲ 4.7	10,900	5.4	8,632	▲ 1.6	1,607,693	▲ 6.2
平成31年度	22,306	▲ 5.5	5,350	0.1	10,683	▲ 2.0	8,750	1.4	1,473,691	▲ 8.3
令和2年度	19,328	▲ 13.4	5,180	▲ 3.2	9,581	▲ 10.3	8,431	▲ 3.6	1,225,428	▲ 16.8
令和3年度	19,414	0.4	4,714	▲ 9.0	10,006	4.4	8,361	▲ 0.8	1,243,264	1.5
令和4年度	19,611	1.0	4,411	▲ 6.4	10,372	3.7	8,490	1.5	1,227,183	▲ 1.3
3年 7～9月	4,358	1.3	1,159	▲ 11.3	2,101	4.2	1,769	2.4	286,592	▲ 2.9
10～12月	4,398	▲ 2.1	1,170	▲ 12.0	2,230	0.9	1,694	▲ 7.6	293,945	▲ 2.1
4年 1～3月	5,100	▲ 7.9	1,033	▲ 19.0	2,736	▲ 4.5	2,377	▲ 11.4	323,517	▲ 4.7
4～6月	5,194	▲ 6.5	1,195	▲ 11.6	2,726	▲ 7.2	2,327	▲ 7.7	330,992	▲ 2.4
7～9月	4,231	▲ 2.9	1,141	▲ 1.6	2,106	0.2	1,494	▲ 15.5	284,367	▲ 0.8
10～12月	4,263	▲ 3.1	1,007	▲ 13.9	2,239	0.4	1,647	▲ 2.8	278,306	▲ 5.3
5年 1～3月	5,923	16.1	1,068	3.4	3,301	20.7	3,022	27.1	333,518	3.1
4～6月	5,130	▲ 1.2	1,246	4.3	2,721	▲ 0.2	2,169	▲ 6.8	325,896	▲ 1.5
7～9月	4,064	▲ 3.9	1,099	▲ 3.7	2,095	▲ 0.5	1,554	4.0	278,937	▲ 1.9
3年 11月	1,454	▲ 7.6	372	▲ 19.1	778	▲ 3.1	593	▲ 11.9	100,592	2.3
12月	1,382	2.1	341	▲ 11.9	668	3.2	518	▲ 7.2	90,989	▲ 0.9
4年 1月	1,137	6.2	286	▲ 9.8	573	23.8	460	17.3	83,192	1.7
2月	1,401	▲ 3.6	324	▲ 9.7	734	2.2	546	▲ 10.3	100,667	▲ 3.3
3月	2,562	▲ 15.0	423	▲ 29.5	1,429	▲ 15.2	1,371	▲ 18.5	139,658	▲ 9.1
4月	2,019	▲ 12.1	396	▲ 23.3	1,088	▲ 13.4	1,029	▲ 11.5	113,198	▲ 8.1
5月	1,585	▲ 1.0	396	2.6	835	▲ 3.4	635	▲ 3.8	106,320	2.2
6月	1,590	▲ 4.2	403	▲ 10.4	803	▲ 2.0	663	▲ 5.0	111,474	▲ 0.4
7月	1,459	1.5	365	▲ 7.1	719	3.5	505	▲ 18.0	94,684	▲ 2.3
8月	1,360	4.7	381	2.1	688	9.4	473	▲ 5.6	90,409	2.2
9月	1,412	▲ 12.9	395	0.5	699	▲ 10.0	516	▲ 20.9	99,274	▲ 1.9
10月	1,569	0.4	399	▲ 12.7	824	5.1	591	1.4	99,030	▲ 3.3
11月	1,458	0.3	339	▲ 8.9	780	0.3	599	1.0	94,972	▲ 5.6
12月	1,236	▲ 10.6	269	▲ 21.1	635	▲ 4.9	457	▲ 11.8	84,304	▲ 7.3
5年 1月	1,020	▲ 10.3	297	3.8	504	▲ 12.0	391	▲ 15.0	78,121	▲ 6.1
2月	1,590	13.5	330	1.9	810	10.4	675	23.6	105,793	5.1
3月	3,313	29.3	441	4.3	1,987	39.0	1,956	42.7	149,604	7.1
4月	2,013	▲ 0.3	409	3.3	1,127	3.6	956	▲ 7.1	112,441	▲ 0.7
5月	1,551	▲ 2.1	409	3.3	828	▲ 0.8	622	▲ 2.0	106,895	0.5
6月	1,566	▲ 1.5	428	6.2	766	▲ 4.6	591	▲ 10.9	106,560	▲ 4.4
7月	1,324	▲ 9.3	358	▲ 1.9	629	▲ 12.5	477	▲ 5.5	92,749	▲ 2.0
8月	1,258	▲ 7.5	354	▲ 7.1	671	▲ 2.5	474	0.2	88,204	▲ 2.4
9月	1,482	5.0	387	▲ 2.0	795	13.7	603	16.9	97,984	▲ 1.3
10月	1,581	0.8	400	0.3	846	2.7	598	1.2	102,075	3.1
11月	1,500	2.9	388	14.5	803	2.9	551	▲ 8.0	94,396	▲ 0.6

(注)増減は、対前年比・前年同期比・前年同月比である。

第4表

65歳以上の職業紹介状況(全数)

	新規求職申込件数				就職件数			
	全数	増減	うちパート	増減	全数	増減	うちパート	増減
平成30年度	6,457	16.6	3,446	23.0	1,512	37.7	1,062	35.3
平成31年度	6,981	8.1	3,921	13.8	1,699	12.4	1,228	15.6
令和2年度	7,414	6.2	4,260	8.6	1,645	▲ 3.2	1,228	0.0
令和3年度	7,639	3.0	4,401	3.3	1,732	5.3	1,321	7.6
令和4年度	8,316	8.9	4,945	12.4	2,052	18.5	1,599	21.0
3年7～9月	1,267	8.8	857	10.6	315	22.6	243	22.7
10～12月	1,827	4.5	890	2.8	371	8.5	269	10.7
4年1～3月	2,197	▲ 3.1	1,228	▲ 5.9	512	▲ 8.1	428	▲ 8.4
4～6月	2,565	9.2	1,632	14.4	566	6.0	448	17.6
7～9月	1,332	5.1	889	3.7	371	17.8	271	11.5
10～12月	1,881	3.0	957	7.5	423	14.0	301	11.9
5年1～3月	2,538	15.5	1,467	19.5	692	35.2	579	35.3
4～6月	2,589	0.9	1,699	4.1	583	3.0	420	▲ 6.3
7～9月	1,393	4.6	937	5.4	350	▲ 5.7	258	▲ 4.8
3年11月	566	14.6	313	16.4	136	▲ 1.4	99	▲ 3.9
12月	767	8.2	255	12.8	111	4.7	79	6.8
4年1月	778	6.6	362	10.0	81	32.8	60	42.9
2月	623	▲ 10.1	377	▲ 11.7	126	20.0	98	19.5
3月	796	▲ 5.7	489	▲ 10.9	305	▲ 22.0	270	▲ 21.3
4月	1,285	▲ 1.2	839	2.6	252	▲ 1.2	221	6.3
5月	735	16.3	426	25.7	161	▲ 11.0	106	2.9
6月	545	31.0	367	36.4	153	56.1	121	72.9
7月	428	12.0	282	15.1	126	55.6	91	31.9
8月	439	0.5	297	1.7	123	43.0	82	28.1
9月	465	3.8	310	▲ 3.1	122	▲ 17.6	98	▲ 10.9
10月	549	11.1	369	14.6	147	18.5	100	9.9
11月	574	1.4	353	12.8	167	22.8	121	22.2
12月	758	▲ 1.2	235	▲ 7.8	109	▲ 1.8	80	1.3
5年1月	905	16.3	442	22.1	78	▲ 3.7	59	▲ 1.7
2月	820	31.6	502	33.2	167	32.5	126	28.6
3月	813	2.1	523	7.0	447	46.6	394	45.9
4月	1,279	▲ 0.5	881	5.0	249	▲ 1.2	197	▲ 10.9
5月	787	7.1	482	13.1	183	13.7	118	11.3
6月	523	▲ 4.0	336	▲ 8.4	151	▲ 1.3	105	▲ 13.2
7月	445	4.0	295	4.6	105	▲ 16.7	80	▲ 12.1
8月	417	▲ 5.0	287	▲ 3.4	107	▲ 13.0	82	0.0
9月	531	14.2	355	14.5	138	13.1	96	▲ 2.0
10月	666	21.3	466	26.3	191	29.9	131	31.0
11月	610	6.3	361	2.3	168	0.6	102	▲ 15.7

(注) 増減は対前年比、前年同期比、前年同月比である。

年月	全体の有効 求人倍率 (季節調整値)	正社員有効 求人倍率 (実数値)	新規求人数					正社員		充足数					就職件数					新規充足率		
			合計	正社員	非正社員	構成比 (%)		有効 求人数	有効 求職者数	合計	正社員	非正社員	構成比 (%)		合計	正社員	非正社員	構成比 (%)		合計	正社員	非正社員
						正社員	非正社員						正社員	非正社員				正社員	非正社員			
令和3年度	1.49	1.21	105,985	49,879	56,106	47.1	52.9	140,743	116,049	18,818	7,690	11,128	40.9	59.1	19,414	7,940	11,474	40.9	59.1	17.8	15.4	18.4
令和4年度	1.49	1.22	101,776	48,180	53,596	47.3	52.7	138,053	113,485	18,986	7,766	11,220	40.9	59.1	19,611	8,006	11,605	40.8	59.2	18.7	16.1	20.9
4年6月	1.49	1.22	9,754	4,653	5,101	47.7	52.3	11,849	9,738	1,524	651	873	42.7	57.3	1,590	678	912	42.6	57.4	15.6	14.0	17.1
7月	1.49	1.25	8,486	4,035	4,451	47.5	52.5	11,846	9,448	1,402	693	709	49.4	50.6	1,459	716	743	49.1	50.9	16.5	17.2	15.9
8月	1.50	1.28	7,656	3,694	3,962	48.2	51.8	11,753	9,208	1,312	653	659	49.8	50.2	1,360	674	686	49.6	50.4	17.1	17.7	16.6
9月	1.50	1.25	9,033	4,254	4,779	47.1	52.9	11,446	9,156	1,340	633	707	47.2	52.8	1,412	655	757	46.4	53.6	14.8	14.9	14.8
10月	1.52	1.25	8,594	4,063	4,531	47.3	52.7	11,404	9,102	1,522	652	870	42.8	57.2	1,569	664	905	42.3	57.7	17.7	16.0	19.2
11月	1.53	1.30	7,640	3,764	3,876	49.3	50.7	11,526	8,889	1,391	629	762	45.2	54.8	1,458	640	818	43.9	56.1	18.2	16.7	19.7
12月	1.54	1.34	7,861	3,917	3,944	49.8	50.2	11,073	8,280	1,164	544	620	46.7	53.3	1,236	573	663	46.4	53.6	14.8	13.9	15.7
5年1月	1.49	1.24	8,769	3,841	4,928	43.8	56.2	10,956	8,843	978	459	519	46.9	53.1	1,020	478	542	46.9	53.1	11.2	12.0	10.5
2月	1.42	1.13	8,796	3,833	4,963	43.6	56.4	11,173	9,898	1,567	617	950	39.4	60.6	1,590	623	967	39.2	60.8	17.8	16.1	19.1
3月	1.33	1.07	9,076	4,326	4,750	47.7	52.3	11,418	10,652	3,279	871	2,408	26.6	73.4	3,313	896	2,417	27.0	73.0	36.1	20.1	50.7
4月	1.37	1.11	7,338	3,750	3,588	51.1	48.9	11,233	10,159	1,967	752	1,215	38.2	61.8	2,013	764	1,249	38.0	62.0	26.8	20.1	33.9
5月	1.34	1.13	7,098	3,672	3,426	51.7	48.3	11,147	9,882	1,505	689	816	45.8	54.2	1,551	697	854	44.9	55.1	21.2	18.8	23.8
6月	1.35	1.18	8,518	4,376	4,142	51.4	48.6	11,269	9,573	1,509	730	779	48.4	51.6	1,566	750	816	47.9	52.1	17.7	16.7	18.8
7月	1.32	1.19	7,093	3,605	3,488	50.8	49.2	10,963	9,188	1,250	651	599	52.1	47.9	1,324	676	648	51.1	48.9	17.6	18.1	17.2
8月	1.34	1.22	7,381	3,799	3,582	51.5	48.5	11,132	9,145	1,192	552	640	46.3	53.7	1,258	568	690	45.2	54.8	16.1	14.5	17.9
9月	1.30	1.18	7,709	4,005	3,704	52.0	48.0	10,930	9,228	1,417	658	759	46.4	53.6	1,482	665	817	44.9	55.1	18.4	16.4	20.5
10月	1.35	1.20	8,146	3,964	4,182	48.7	51.3	11,218	9,381	1,525	684	841	44.9	55.1	1,581	708	873	44.8	55.2	18.7	17.3	20.1
11月	1.33	1.21	6,774	3,626	3,148	53.5	46.5	10,911	9,034	1,447	661	786	45.7	54.3	1,500	675	825	45.0	55.0	21.4	18.2	25.0
前年同月(前月)比	▲ 0.02	▲ 0.09	▲ 11.3	▲ 3.7	▲ 18.8	4.2	▲ 4.2	▲ 5.3	1.6	4.0	5.1	3.1	0.5	▲ 0.5	2.9	5.5	0.9	1.1	▲ 1.1	3.2	1.5	5.3
4年度(4-11月分)	-	1.23	67,274	32,263	35,011	48.0	52.0	93,433	75,812	11,998	5,275	6,723	44.0	56.0	12,452	5,436	7,016	43.7	56.3	17.8	16.3	19.2
5年度(4-11月分)	-	1.17	60,057	30,797	29,260	51.3	48.7	88,803	75,590	11,812	5,377	6,435	45.5	54.5	12,275	5,503	6,772	44.8	55.2	19.7	17.5	22.0
前年同期比	-	▲ 0.06	▲ 10.7	▲ 4.5	▲ 16.4	3.3	▲ 3.3	▲ 5.0	▲ 0.3	▲ 1.6	1.9	▲ 4.3	1.5	▲ 1.5	▲ 1.4	1.2	▲ 3.5	1.1	▲ 1.1	1.9	1.2	2.8

- (注) 1. 正社員有効求職者数は、常用フルタイム有効求職者数としているが、常用フルタイム有効求職者には、フルタイムの派遣労働者や契約社員等を希望する者も含まれるため、厳密な意味での正社員有効求人倍率より低い値となる。
2. 「非正社員」とは、パートタイム労働者、派遣労働者、臨時・季節労働者、契約社員、準社員、嘱託等の正社員・正職員でない者である。
3. 全体の月別有効求人倍率は、季節調整値。その他はすべて実数値。令和5年1月季節調整値改定済み。
4. 増減は、有効求人倍率(季節調整値)は前月差(P)、正社員有効求人倍率は前年同月(同期)差(P)、求人数、求職者数、充足数、就職件数は前年同月(同期)比(%)、構成比および充足率は前年同月(同期)差(P)である(有効求人倍率(季節調整値)は、前月もしくは前四半期が比較対象になるため、当資料での前年同期比比較には表示していない)

第6表

産業別新規求人の動向(全数)

	AB	D	E	09	11	12	13	15	24	25	26	27	28	29	30	31	G	H	I	J	M	N	O	P	R	S, T	合計
	農林漁	建設業	製造業	食料品	繊維	木材 木製品	家具 装備品	印刷 同関連	金属 製品	はん用 機械	生産用 機械	業務用 機械	電子部 品デバイ ス電子 回路	電気機 械器具	情報通 信機械	輸送用 機械	情報 通信業	運輸業 郵便業	卸売業 小売業	金融業 保険業	宿泊業 飲食 サービス 業	生活関 連 サービス 娯楽業	教育 習 支援業	医療 福祉	サービ ス業	公務 その他	
R2年度	1,488	13,094	8,075	1,551	1,613	350	153	108	649	227	520	181	947	358	94	183	663	3,926	15,146	714	9,953	2,923	1,669	20,403	10,740	4,101	96,205
R3年度	1,752	14,485	11,435	1,724	1,877	614	144	145	856	270	691	430	1,841	742	137	385	675	4,443	16,211	753	8,964	3,280	1,715	20,970	13,564	4,009	105,985
R4年度	1,606	13,590	12,567	1,952	1,807	839	200	166	1,013	273	738	489	2,024	828	121	355	574	4,289	14,857	659	8,425	3,083	1,623	19,192	12,725	5,102	101,776
3年10~12月	325	3,350	2,796	389	418	159	31	39	213	74	161	164	440	188	32	95	160	1,118	3,741	153	2,124	796	427	5,043	3,120	762	24,748
4年1~3月	363	3,411	3,042	420	488	161	35	32	228	71	185	79	537	206	50	123	156	1,073	3,861	192	2,234	740	519	5,386	3,515	2,035	27,498
4~6月	482	3,705	3,214	468	469	234	44	45	255	75	212	134	546	191	49	98	151	1,077	3,936	168	2,267	801	321	4,921	3,280	656	25,865
7~9月	469	3,314	3,379	520	445	228	42	37	262	67	190	120	670	229	42	103	123	1,070	3,887	157	2,151	683	344	4,823	3,199	626	25,175
10~12月	326	3,298	3,113	466	463	191	52	39	251	66	184	152	444	211	17	89	159	1,136	3,448	168	2,022	828	381	4,545	3,083	722	24,095
5年1~3月	329	3,273	2,861	498	430	186	62	45	245	65	152	83	364	197	13	65	141	1,006	3,586	166	1,985	771	577	4,903	3,163	3,098	26,641
4~6月	389	3,204	2,696	456	387	211	69	46	237	59	163	111	288	173	21	70	166	966	3,262	159	1,820	673	354	4,639	3,198	554	22,954
7~9月	371	3,154	2,590	464	395	169	62	34	228	61	178	57	249	165	23	72	132	926	3,169	142	1,613	716	339	4,564	2,957	574	22,183
3年11月	106	1,024	870	121	123	49	8	9	70	40	57	24	140	85	2	7	50	354	1,145	35	592	195	169	1,517	901	393	7,615
12月	81	1,253	1,039	98	154	61	12	12	74	23	54	116	170	70	7	28	51	310	1,305	69	1,039	377	144	1,812	1,080	224	9,058
4年1月	88	975	941	149	154	37	12	12	72	15	52	26	152	36	33	63	55	368	1,421	65	618	201	135	1,829	1,232	413	8,652
2月	111	1,057	987	112	156	53	11	12	75	42	68	27	187	82	4	13	65	345	1,167	53	534	203	168	1,617	983	995	8,577
3月	164	1,379	1,114	159	178	71	12	8	81	14	65	26	198	88	13	47	36	360	1,273	74	1,082	336	216	1,940	1,300	627	10,269
4月	164	1,243	963	126	161	44	21	21	85	26	68	25	184	44	23	23	69	389	1,398	55	628	216	105	1,657	1,153	236	8,551
5月	142	1,123	1,040	181	148	58	4	11	74	39	61	39	209	73	14	25	42	287	1,199	36	538	259	79	1,474	884	191	7,560
6月	176	1,339	1,211	161	160	132	19	13	96	10	83	70	153	74	12	50	40	401	1,339	77	1,101	326	137	1,790	1,243	229	9,754
7月	215	1,114	1,011	145	133	37	23	11	87	25	73	45	199	67	17	24	58	393	1,320	45	567	241	172	1,696	1,139	206	8,486
8月	147	1,042	1,161	179	157	60	8	12	71	31	56	46	282	94	14	22	46	293	1,197	43	534	254	89	1,446	884	179	7,656
9月	107	1,158	1,207	196	155	131	11	14	104	11	61	29	189	68	11	57	19	384	1,370	69	1,050	188	83	1,681	1,176	241	9,033
10月	135	1,005	1,043	167	147	42	29	17	91	21	59	42	151	74	11	15	59	411	1,401	58	664	370	97	1,684	1,137	187	8,594
11月	110	1,121	1,065	194	160	39	11	9	84	32	58	80	169	85	4	26	57	350	1,056	62	479	273	185	1,320	947	362	7,640
12月	81	1,172	1,005	105	156	110	12	13	76	13	67	30	124	52	2	48	43	375	991	48	879	185	99	1,541	999	173	7,861
5年1月	72	884	801	136	113	34	23	19	57	17	31	21	117	77	9	13	50	354	1,247	71	555	282	133	1,748	1,174	1,163	8,769
2月	119	1,102	1,024	176	156	48	29	9	103	40	61	36	167	59	0	19	52	311	1,117	44	482	306	196	1,476	920	1,374	8,796
3月	138	1,287	1,036	186	161	104	10	17	85	8	60	26	80	61	4	33	39	341	1,222	51	948	183	248	1,679	1,069	561	9,076
4月	106	874	798	142	110	43	27	24	70	17	32	20	93	62	8	21	51	325	1,094	70	536	241	106	1,550	1,172	188	7,338
5月	131	1,075	879	176	121	59	27	9	65	27	71	29	113	50	7	18	54	294	1,001	46	453	215	102	1,471	912	174	7,098
6月	152	1,255	1,019	138	156	109	15	13	102	15	60	62	82	61	6	31	61	347	1,167	43	831	217	146	1,618	1,114	192	8,518
7月	139	909	748	138	112	55	29	8	62	18	39	5	60	65	13	22	35	313	1,000	75	587	233	85	1,488	1,049	176	7,093
8月	118	1,032	918	158	131	47	26	11	59	31	84	25	115	55	6	23	57	297	1,035	35	461	253	110	1,499	903	260	7,381
9月	114	1,213	924	168	152	67	7	15	107	12	55	27	74	45	4	27	40	316	1,134	32	565	230	144	1,577	1,005	138	7,709
10月	97	862	944	172	124	61	28	19	81	7	28	26	126	65	5	21	63	474	1,181	73	722	330	99	1,625	1,174	172	8,146
11月	77	858	874	131	117	55	10	8	53	12	76	43	144	35	6	32	82	337	971	39	395	243	114	1,403	798	331	6,774

(注)産業別内訳は主な産業の計上であり、合計数は計上外の産業を含むため一致しない。