



報道関係者 各位

令和4年12月27日（火）
 【照会先】次回発表予定1月31日（火）
 秋田労働局職業安定部職業安定課
 課長 片岡 浩成
 地方労働市場情報官 伊藤 義美
 電話番号 018-883-0006

秋田県内の雇用情勢(令和4年11月)

～有効求人倍率(季節調整値)は1.54倍(前月比+0.04P)～

1. 概況 (本編P1～P5、P10～P11、付属資料P1～P3、P14)

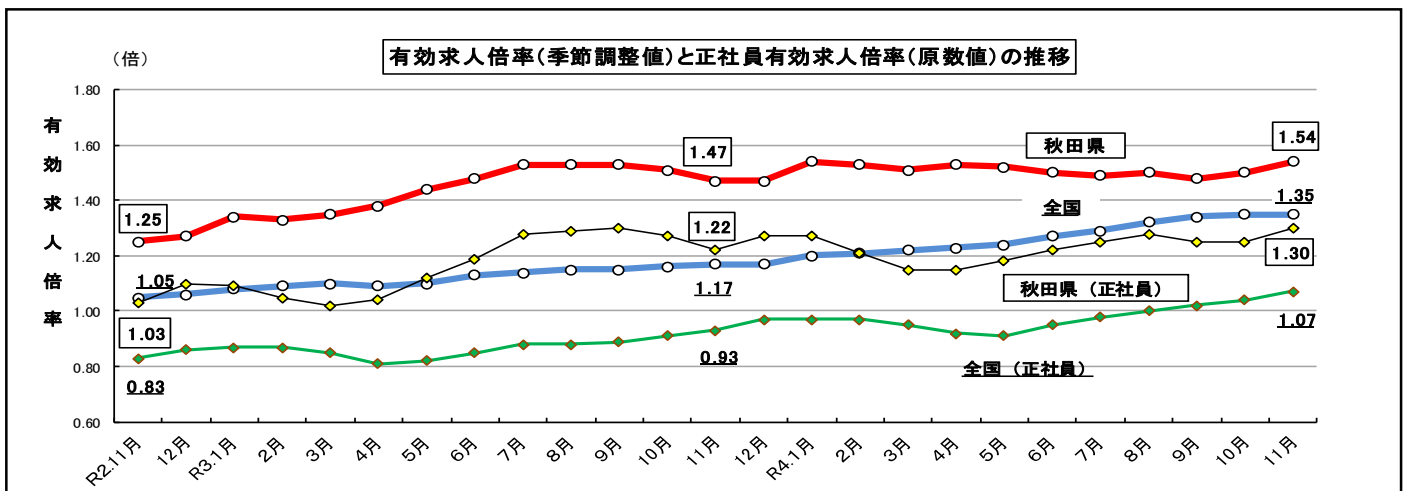
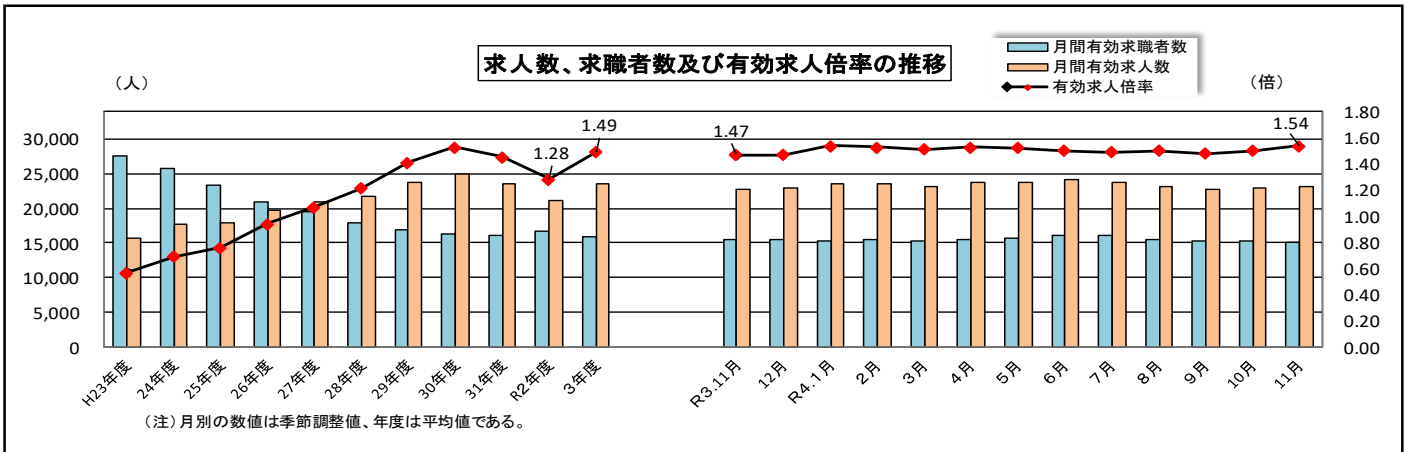
○ 県内の雇用情勢は、

持ち直しの動きがみられるものの、物価上昇などが今後の雇用に与える影響に注意する必要がある。

- ・ 全国は1.35倍（前月と同水準）本県は全国14位で前月より2つ順位を上げる
- ・ 就業地別（季調値）は1.68倍（過去最高）（前月比+0.04P）全国9位（前月：全国10位）

○ 新規求人倍率（季調値）は2.29倍、前月と同水準、27か月連続で2倍を上回る

○ 正社員（原数値）は1.30倍（過去最高）で前年同月比0.08P上昇、27か月連続で1倍を上回る



(注)令和3年12月以前の季節調整値は、令和4年1月公表時に改訂されている。

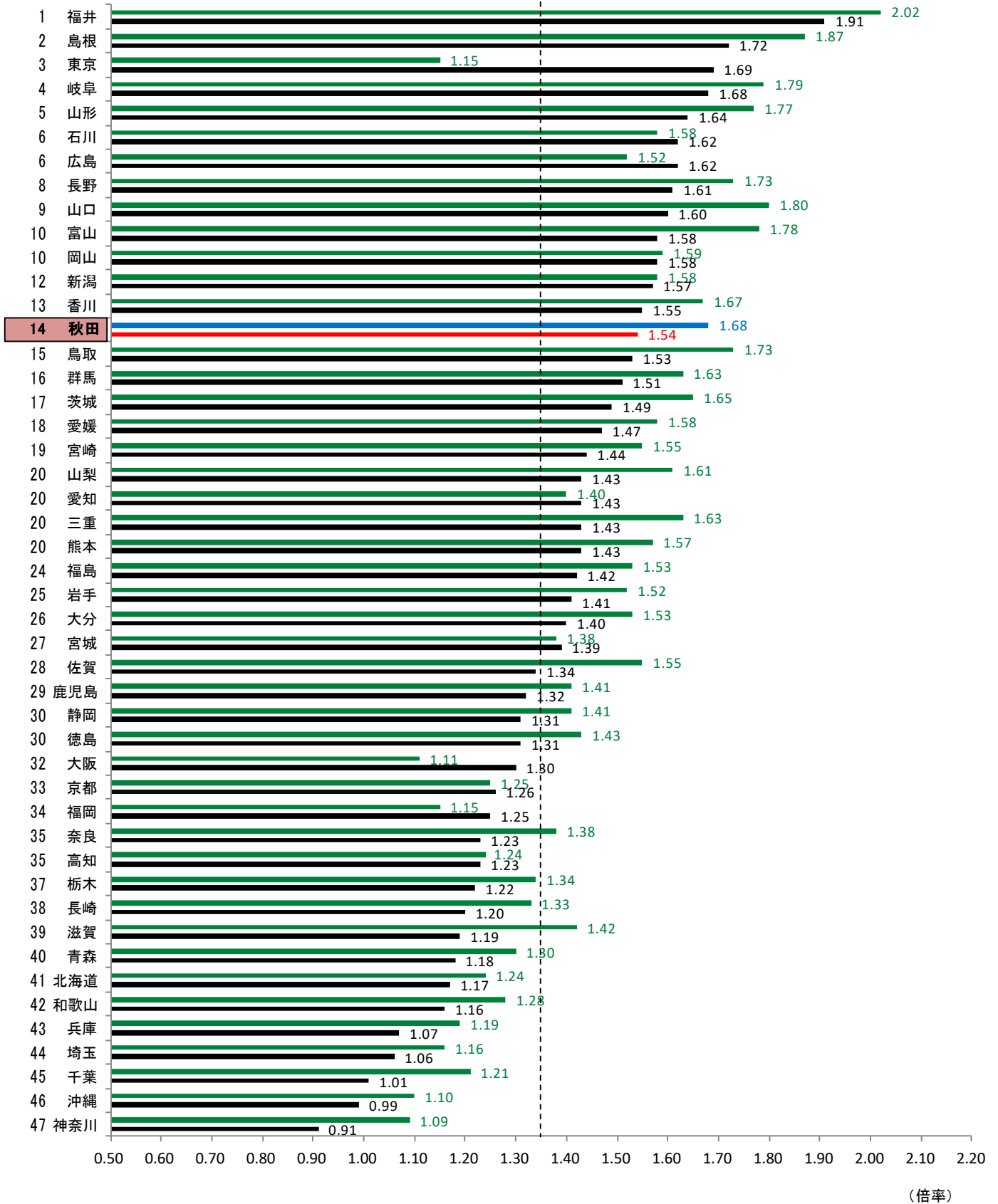
(注)ハローワークインターネットサービスの機能拡充に伴い、令和3年9月以降の数値には、ハローワークに来所せず、オンライン上で求職登録した求職者数や、求職者がハローワークインターネットサービスの求人に直接応募した就職件数等が含まれている。

都道府県別有効求人倍率(受理地・就業地)[季調値] (令和4年11月)



全国=1.35
 秋田 = 14/47番中(受理地)
 秋田 = 9/47番中(就業地)

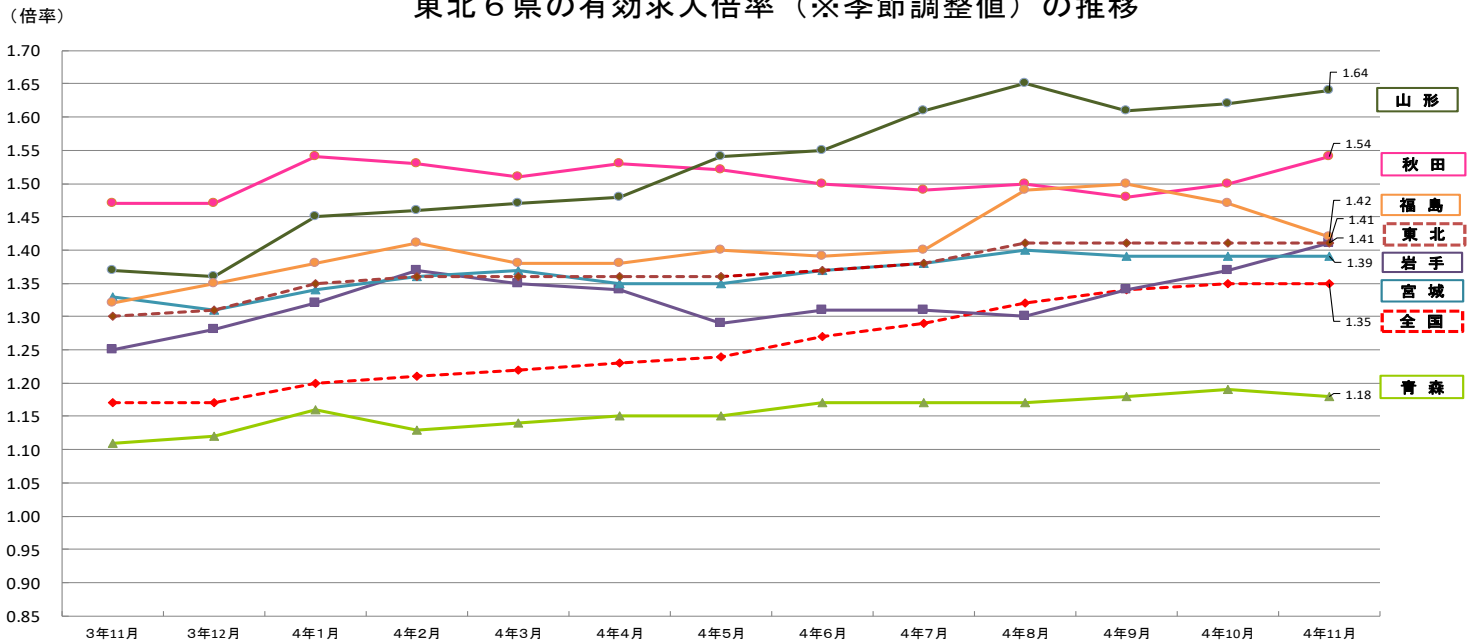
(順位)



【東北6県の状況】

- 6県平均の有効求人倍率（季節調整値）は1.41倍（前月と同水準）
- 本県は 1.54倍（前月比+0.04P）で東北2位

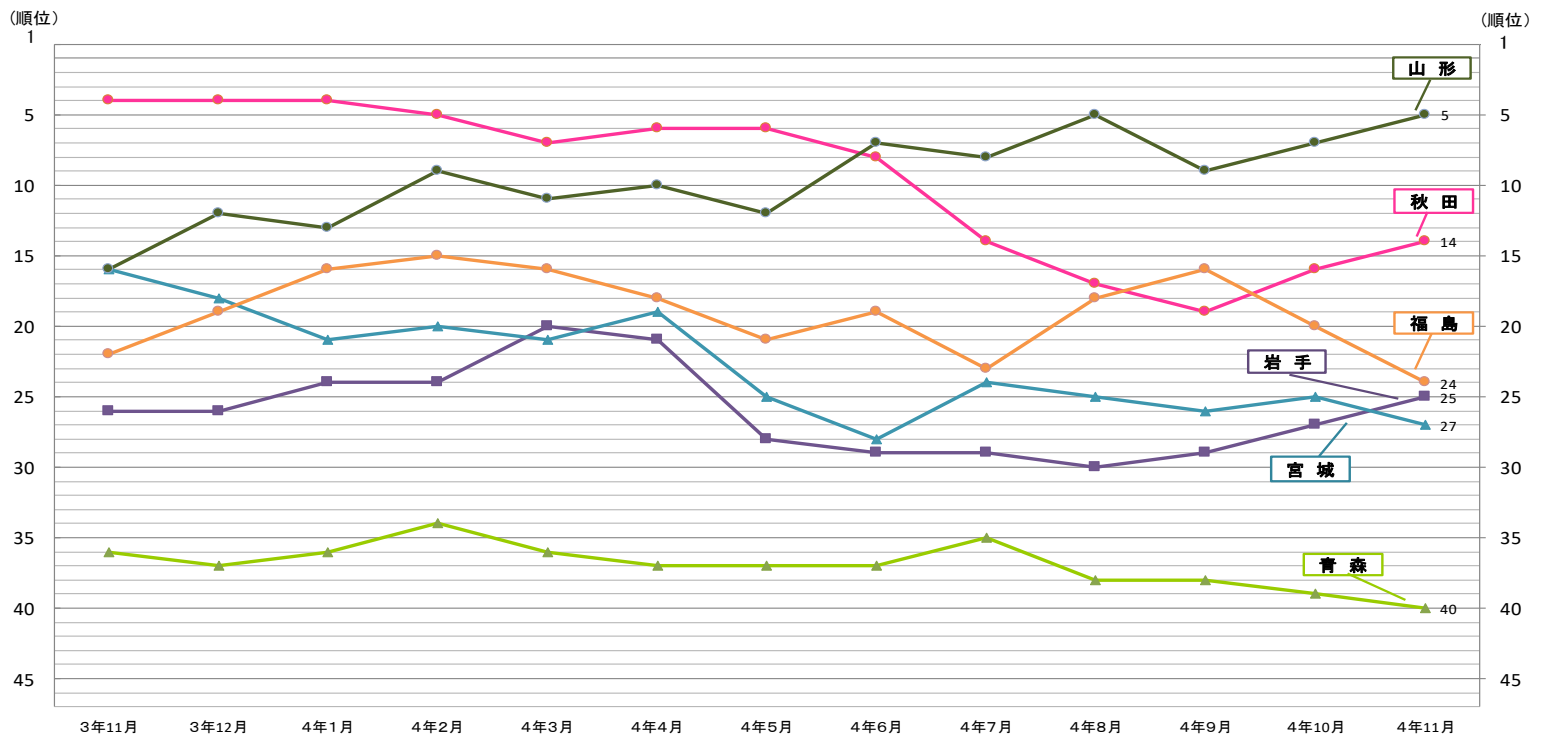
東北6県の有効求人倍率（※季節調整値）の推移



※令和4年1月季節調整値改訂済み

改訂後	3年11月	3年12月	4年1月	4年2月	4年3月	4年4月	4年5月	4年6月	4年7月	4年8月	4年9月	4年10月	4年11月		10月比	9月比
全国	1.17	1.17	1.20	1.21	1.22	1.23	1.24	1.27	1.29	1.32	1.34	1.35	1.35	全国	0.00	0.01
青森	1.11	1.12	1.16	1.13	1.14	1.15	1.15	1.17	1.17	1.17	1.18	1.19	1.18	青森	▲ 0.01	0.00
岩手	1.25	1.28	1.32	1.37	1.35	1.34	1.29	1.31	1.31	1.30	1.34	1.37	1.41	岩手	0.04	0.07
宮城	1.33	1.31	1.34	1.36	1.37	1.35	1.35	1.37	1.38	1.40	1.39	1.39	1.39	宮城	0.00	0.00
秋田	1.47	1.47	1.54	1.53	1.51	1.53	1.52	1.50	1.49	1.50	1.48	1.50	1.54	秋田	0.04	0.06
山形	1.37	1.36	1.45	1.46	1.47	1.48	1.54	1.55	1.61	1.65	1.61	1.62	1.64	山形	0.02	0.03
福島	1.32	1.35	1.38	1.41	1.38	1.38	1.40	1.39	1.40	1.49	1.50	1.47	1.42	福島	▲ 0.05	▲ 0.08
東北	1.30	1.31	1.35	1.36	1.36	1.36	1.36	1.37	1.38	1.41	1.41	1.41	1.41	東北	0.00	0.00

東北6県の有効求人倍率の全国順位推移



	3年11月	3年12月	4年1月	4年2月	4年3月	4年4月	4年5月	4年6月	4年7月	4年8月	4年9月	4年10月	4年11月		10月比	9月比
青森	36	37	36	34	36	37	37	37	35	38	38	39	40	青森	▲ 1	▲ 2
岩手	26	26	24	24	20	21	28	29	29	30	29	27	25	岩手	2	4
宮城	16	18	21	20	21	19	25	28	24	25	26	25	27	宮城	▲ 2	▲ 1
秋田	4	4	4	5	7	6	6	8	14	17	19	16	14	秋田	2	5
山形	16	12	13	9	11	10	12	7	8	5	9	7	5	山形	2	4
福島	22	19	16	15	16	18	21	19	23	18	16	20	24	福島	▲ 4	▲ 8

【県内の状況】

○ 有効求人倍率（常用）トップは能代所の2.17倍

○ 地域別（常用）では県北1.96倍（前年同月比+0.31P）、中央1.38倍（同比+0.10P）、
 県南1.28倍（同比▲0.16P）

ハローワーク別求人・求職状況（令和4年11月）

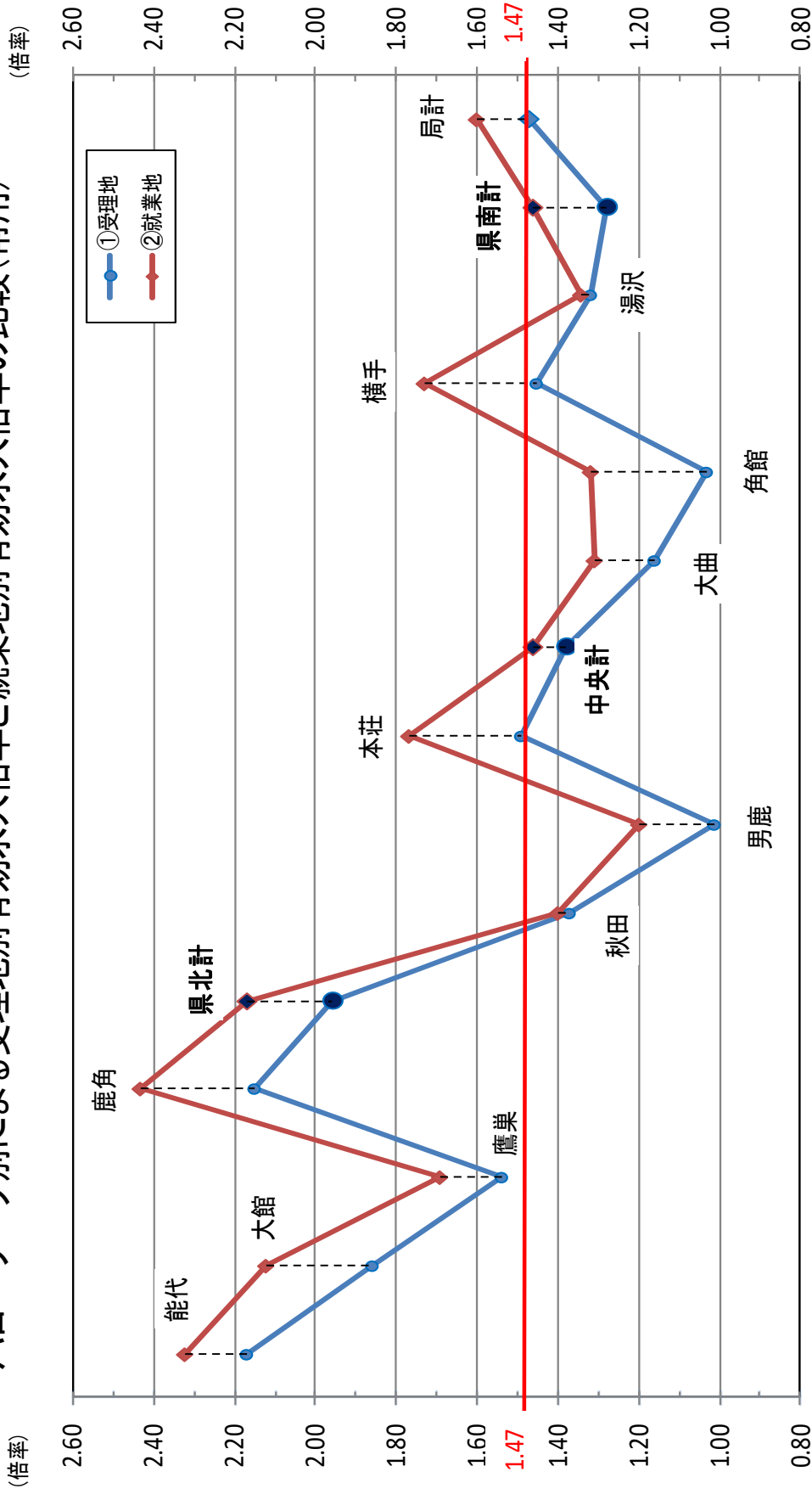
項目	能代	大館	鷹巣	鹿角	県北計	秋田	男鹿	本荘	中央計	大曲	角館	横手	湯沢	県南計	局計
新規求職者数	248	236	96	118	698	1,163	122	312	1,597	321	106	305	174	906	3,201
常用	235	225	94	105	659	1,132	100	306	1,538	291	79	290	158	818	3,015
有効求職者数	978	1,021	433	429	2,861	5,610	468	1,439	7,517	1,428	381	1,299	853	3,961	14,339
常用	954	1,002	429	414	2,799	5,551	439	1,422	7,412	1,375	352	1,279	827	3,833	14,044
新規求人数	728	770	239	319	2,056	2,605	156	913	3,674	686	104	636	484	1,910	7,640
常用	707	678	220	301	1,906	2,344	119	759	3,222	546	86	538	417	1,587	6,715
有効求人数	2,202	2,040	750	946	5,938	8,451	540	2,407	11,398	1,890	424	2,037	1,222	5,573	22,909
常用	2,070	1,868	660	891	5,489	7,632	443	2,120	10,195	1,594	361	1,851	1,095	4,901	20,585
新規求人倍率	2.94	3.26	2.49	2.70	2.95	2.24	1.28	2.93	2.30	2.14	0.98	2.09	2.78	2.11	2.39
常用	3.01	3.01	2.34	2.87	2.89	2.07	1.19	2.48	2.09	1.88	1.09	1.86	2.64	1.94	2.23
有効求人倍率	2.25	2.00	1.73	2.21	2.08	1.51	1.15	1.67	1.52	1.32	1.11	1.57	1.43	1.41	1.60
常用	2.17	1.86	1.54	2.15	1.96	1.37	1.01	1.49	1.38	1.16	1.03	1.45	1.32	1.28	1.47

ハローワーク別求人・求職状況（前年同月比）

項目	能代	大館	鷹巣	鹿角	県北計	秋田	男鹿	本荘	中央計	大曲	角館	横手	湯沢	県南計	局計
新規求職者数	▲ 3.9	▲ 7.8	▲ 1.0	▲ 18.6	▲ 7.7	▲ 10.5	2.5	16.4	▲ 5.3	▲ 17.5	▲ 19.7	▲ 8.4	▲ 19.4	▲ 15.3	▲ 8.9
常用	▲ 4.9	▲ 6.3	1.1	▲ 16.0	▲ 6.5	▲ 10.2	8.7	20.5	▲ 4.3	▲ 20.9	▲ 19.4	▲ 7.9	▲ 20.2	▲ 16.4	▲ 8.4
有効求職者数	▲ 2.2	▲ 13.5	▲ 8.3	▲ 10.4	▲ 8.7	▲ 3.9	2.6	3.0	▲ 2.2	0.8	▲ 5.7	2.0	▲ 2.2	▲ 0.1	▲ 3.0
常用	▲ 3.0	▲ 13.2	▲ 7.5	▲ 9.2	▲ 8.5	▲ 3.7	4.0	3.5	▲ 2.0	▲ 0.7	▲ 3.6	2.6	▲ 2.0	▲ 0.2	▲ 2.9
新規求人数	4.0	18.8	▲ 10.2	16.0	8.8	▲ 0.2	4.0	31.9	6.5	▲ 20.0	▲ 57.0	▲ 14.3	11.8	▲ 16.0	0.3
常用	9.6	19.4	▲ 10.6	15.8	10.9	3.5	▲ 1.7	24.6	7.6	▲ 15.6	▲ 57.4	▲ 11.5	10.3	▲ 13.5	2.6
有効求人数	5.3	10.0	7.0	8.2	7.6	2.4	3.1	14.0	4.7	▲ 22.4	▲ 34.1	▲ 6.0	14.8	▲ 11.7	0.8
常用	5.5	13.3	4.6	8.8	8.5	2.5	10.2	13.7	5.0	▲ 22.8	▲ 37.5	▲ 4.4	14.1	▲ 11.5	1.4
新規求人倍率	0.23	0.73	▲ 0.25	0.80	0.45	0.23	0.02	0.35	0.25	▲ 0.07	▲ 0.85	▲ 0.14	0.78	▲ 0.02	0.22
常用	0.40	0.64	▲ 0.31	0.79	0.45	0.27	▲ 0.13	0.08	0.23	0.12	▲ 0.97	▲ 0.07	0.73	0.07	0.24
有効求人倍率	0.16	0.43	0.24	0.39	0.32	0.10	0.00	0.16	0.10	▲ 0.40	▲ 0.48	▲ 0.13	0.21	▲ 0.18	0.06
常用	0.18	0.43	0.18	0.35	0.31	0.08	0.06	0.13	0.10	▲ 0.33	▲ 0.55	▲ 0.10	0.18	▲ 0.16	0.07

（※）各項目の上段の数値は全数、下段は常用（数値は全て原数値）。

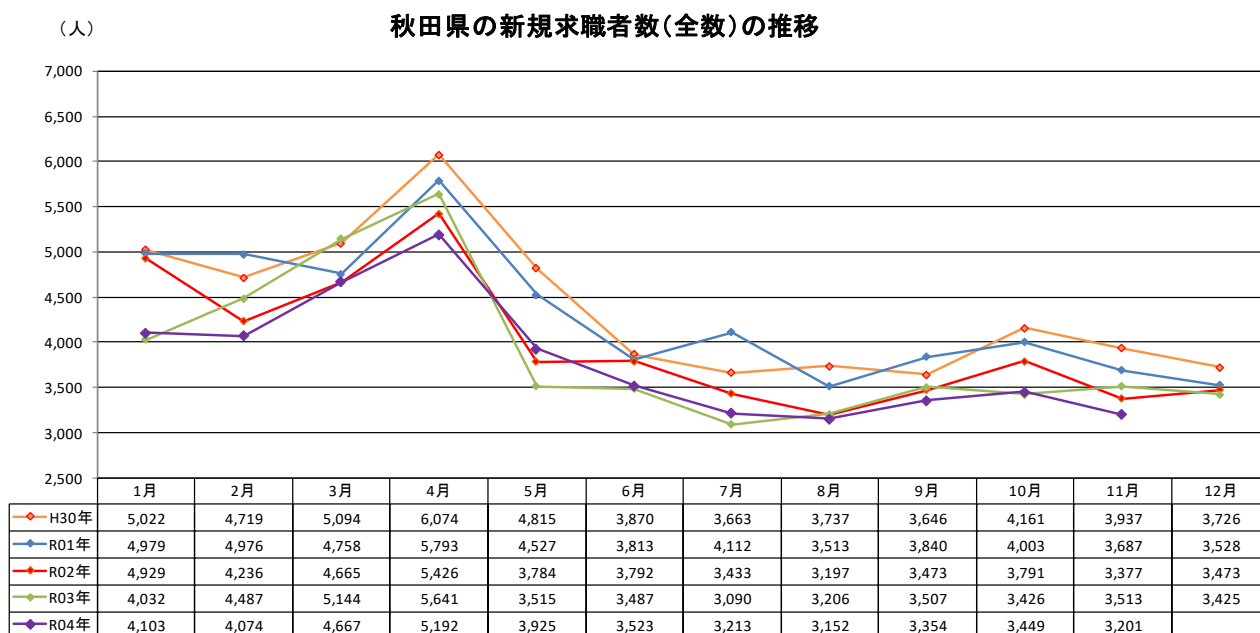
ハローワーク別による受理地別有効求人倍率と就業地別有効求人倍率の比較(常用)



ハローワーク別	鹿角	能代	大館	鷹巣	秋田	本荘	中央計	大曲	角館	横手	湯沢	局計
①受理地	2.15	2.17	1.86	1.54	1.37	1.49	1.38	1.16	1.03	1.45	1.32	1.28
②就業地	2.43	2.32	2.12	1.69	1.40	1.77	1.46	1.31	1.32	1.73	1.34	1.46
③差(②-①)	0.28	0.15	0.26	0.15	0.03	0.28	0.08	0.15	0.29	0.28	0.02	0.18

2. 求職者の動向（本編P6～P7、付属資料P4～P8、P11）

- 月間有効求職者数（全数）14,339人（前年同月比▲3.0%、448人減）同比17か月連続の減少
- 新規求職者数（全数）3,201人（同比▲8.9%、312人減）同比2か月ぶりの減少
- 新規求職者数（常用）3,015人（同比▲8.4%、276人減）同比2か月ぶりの減少
 - ・ 在職者 1,090人（同比▲4.2%、48人減） 同比4か月連続の減少
 - ・ 離職者 1,646人（同比▲8.7%、156人減） 同比2か月ぶりの減少
 - うち事業主都合 372人（同比▲24.5%、121人減） 同比5か月連続の減少
 - うち自己都合 1,122人（同比▲6.0%、72人減） 同比2か月ぶりの減少
 - ・ 無業者 279人（同比▲20.5%、72人減） 同比5か月ぶりの減少
- 65歳以上（常用）484人（同比+5.0%、23人増） 同比3か月連続の増加

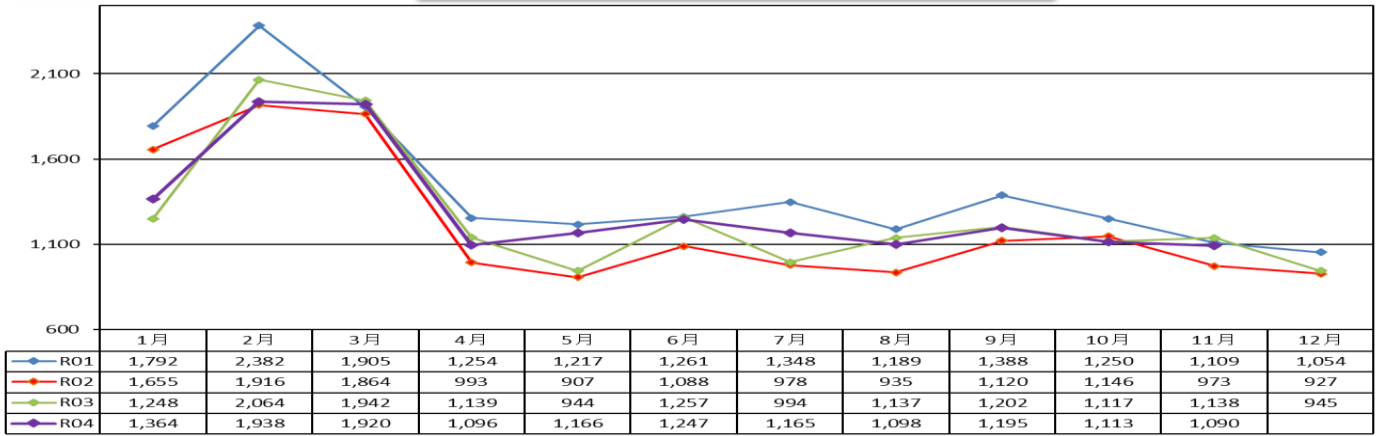


新規求職者数(常用)の年齢層の態様別内訳

県 計		24歳以下	25歳～34歳	35歳～44歳	45歳～54歳	55歳～64歳	65歳以上	合 計
新規求職者数	4年11月	266	555	548	575	587	484	3,015
	3年11月	290	622	664	604	650	461	3,291
	前年同月比	▲ 8.3	▲ 10.8	▲ 17.5	▲ 4.8	▲ 9.7	5.0	▲ 8.4
在職者	4年11月	108	248	236	246	185	67	1,090
	3年11月	117	262	302	231	170	56	1,138
	前年同月比	▲ 7.7	▲ 5.3	▲ 21.9	6.5	8.8	19.6	▲ 4.2
離職者	4年11月	120	252	257	282	357	378	1,646
	3年11月	126	300	288	309	413	366	1,802
	前年同月比	▲ 4.8	▲ 16.0	▲ 10.8	▲ 8.7	▲ 13.6	3.3	▲ 8.7
事業主都合	4年11月	9	35	57	66	80	125	372
	3年11月	9	39	68	96	145	136	493
	前年同月比	0.0	▲ 10.3	▲ 16.2	▲ 31.3	▲ 44.8	▲ 8.1	▲ 24.5
自己都合	4年11月	107	208	193	201	224	189	1,122
	3年11月	116	255	209	198	232	184	1,194
	前年同月比	▲ 7.8	▲ 18.4	▲ 7.7	1.5	▲ 3.4	2.7	▲ 6.0
無業者	4年11月	38	55	55	47	45	39	279
	3年11月	47	60	74	64	67	39	351
	前年同月比	▲ 19.1	▲ 8.3	▲ 25.7	▲ 26.6	▲ 32.8	0.0	▲ 20.5

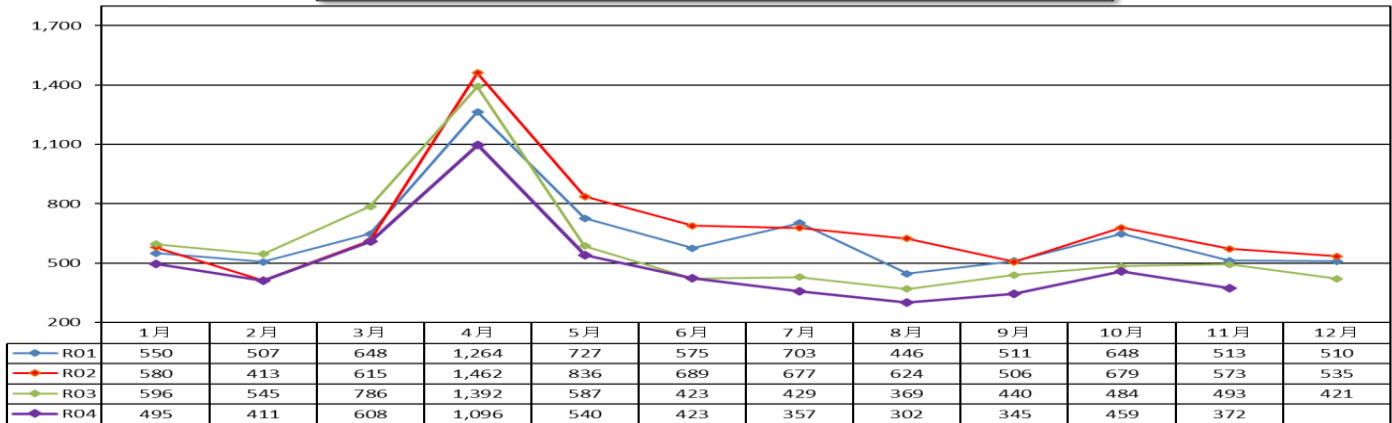
(人)

1. 新規求職者数(常用)のうち在職者数の推移



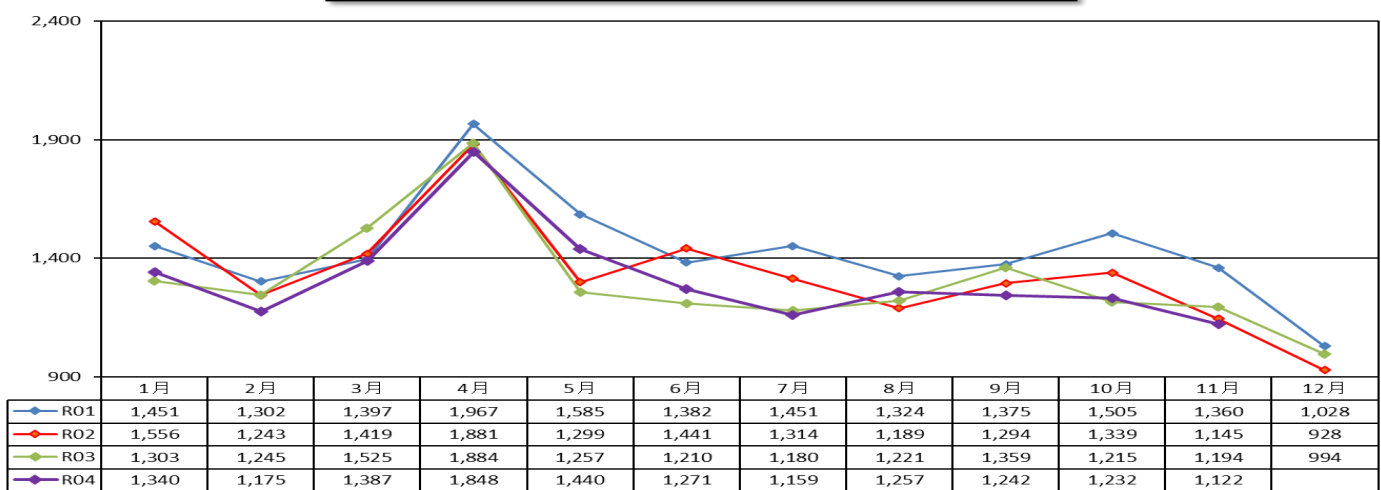
(人)

2. 新規求職者数(常用)のうち事業主都合離職者数の推移



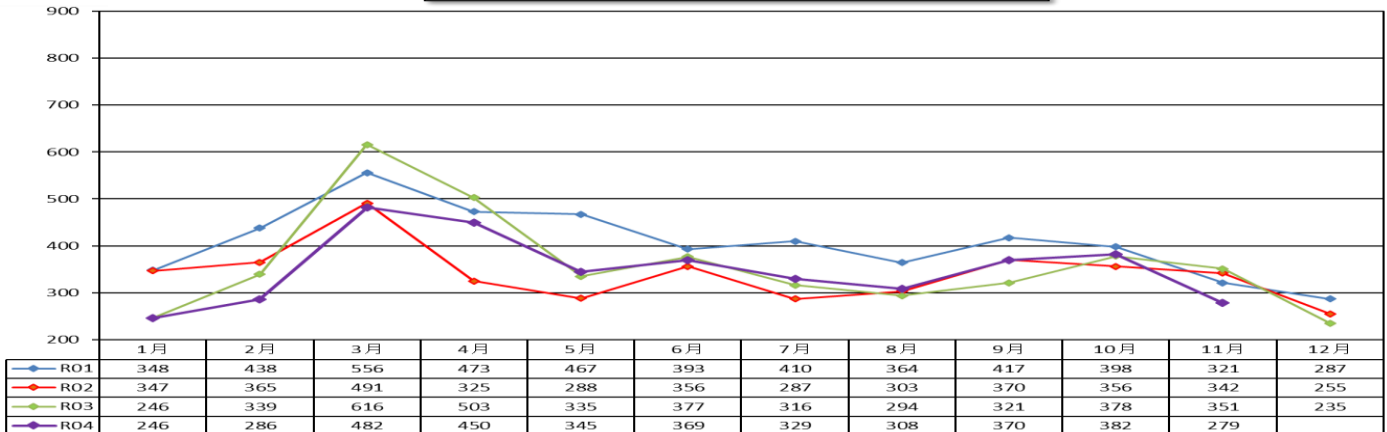
(人)

3. 新規求職者数(常用)のうち自己都合離職者数の推移



(人)

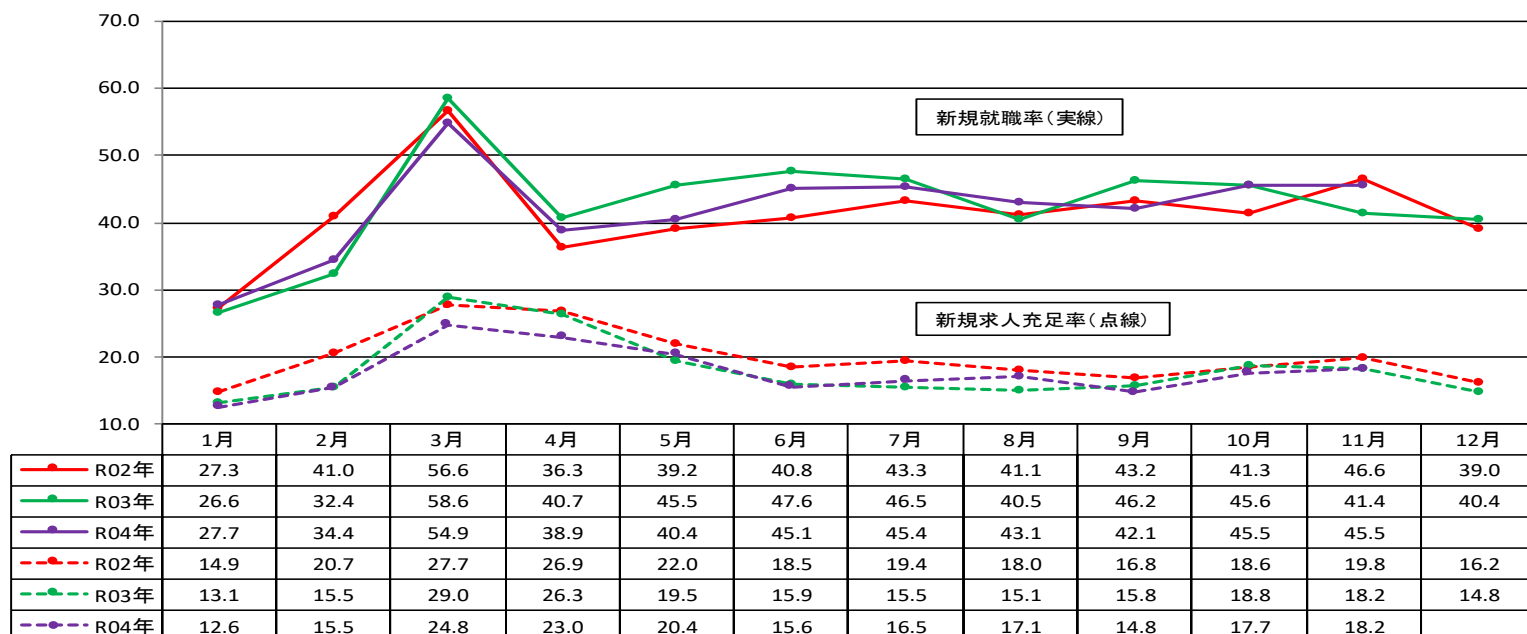
4. 新規求職者数(常用)のうち無業者数の推移



3. 就職及び求人充足の動向（全数）（付属資料P4～P5、P12～P13）

- 就職件数 1,458人（前年同月比+0.3%、4人増）同比2か月連続の増加
 - ・ 45歳以上の中高年齢者 780人（同比+0.3%、2人増）同比2か月連続の増加
 - ・ 65歳以上 167人（同比+22.8%、31人増）同比2か月連続の増加
 - ・ 雇用保険受給者 339人（同比▲8.9%、33人減）同比2か月連続の減少
- 新規就職率は45.5%（同比+4.1P）、新規求人充足率は18.2%（同比同水準）

秋田県の新規就職率及び新規求人充足率の推移（全数）



4. 求人の動向（全数）（本編P9、付属資料P4、P15）

- 月間有効求人数 22,909人（前年同月比+0.8%、189人増）同比6か月ぶりの増加
- 新規求人数 7,640人（同比+0.3%、25人増）同比2か月連続の増加

【増加した主な産業】（求人数概ね300人以上、※「公務」除く）

- ・ 建設業 1,121人（同比+9.5%、97人増）、8か月ぶりの増加
- ・ 製造業 1,065人（同比+22.4%、195人増）、23か月連続の増加
- ・ 生活関連サービス業、娯楽業 273人（同比+40.0%、78人増）、2か月連続の増加
- ・ サービス業（他に分類されないもの） 947人（同比+5.1%、46人増）、2か月ぶりの増加

【減少した主な産業】

- ・ 運輸業、郵便業 350人（同比▲1.1%、4人減）、2か月連続の減少
- ・ 卸売業、小売業 1,056人（同比▲7.8%、89人減）、2か月ぶりの減少
- ・ 宿泊業、飲食サービス業 479人（同比▲19.1%、113人減）、2か月ぶりの減少
- ・ 医療、福祉 1,320人（同比▲13.0%、197人減）、11か月連続の減少

※労働者派遣業（職業紹介業含む）は246人（同比▲29.1%、101人減）、2か月連続の減少

□事業主の声

- ・ 当初の製造計画を上回る受注量となっている。（製造業）
- ・ 物価上昇を考慮し、従業員の賃金アップを検討したい。（製造業）
- ・ 全国旅行支援や年末年始による利用客の増加に期待したい。（運輸業、郵便業）
- ・ お土産の売り上げは期待したほどではないが、コロナ禍前に近い観光客がみられるようになってきた。（卸売業、小売業）
- ・ 全国旅行支援によりレンタカー予約が好調である。（不動産業、物品賃貸業）
- ・ コロナの再拡大から出張等のキャンセルはあるものの、利用客は戻ってきている。（生活関連サービス業、娯楽業）
- ・ 有資格者不足により入札に参加できない。（建設業）
- ・ 忘年会の予約があるなど客足は戻ってきているが、食材の高騰により利益が少なく厳しい。（宿泊業、飲食サービス業）
- ・ 従業員は業務負担から離職の動きが活発化している。（医療・福祉）
- ・ イベントや各地域行事が再開され、復調の兆しが見え始めている。（サービス業（他に分類されないもの））

産業別、規模別一般新規求人状況(新規学卒者を除く)

令和4年11月

	新規求人人数(人)			対前年同月比(%)		
	全数	パート除く	パートタイム	全数	パート除く	パートタイム
A. B 農,林,漁業(01~04)	110	75	35	3.8	17.2	▲ 16.7
C 鉱業,採石業,砂利採取業(05)	14	13	1	▲ 6.7	▲ 7.1	0.0
D 建設業(06~08)	1,121	1,064	57	9.5	6.8	103.6
(06 総合工事業)	751	710	41	17.0	14.3	95.2
E 製造業(09~32)	1,065	838	227	22.4	24.7	14.6
09 食料品製造業	194	89	105	60.3	67.9	54.4
10 飲料・たばこ・飼料製造業	12	3	9	100.0	0.0	200.0
11 繊維工業	160	115	45	30.1	22.3	55.2
12 木材・木製品製造業(家具を除く)	39	38	1	▲ 20.4	▲ 11.6	▲ 83.3
13 家具・装備品製造業	11	9	2	37.5	28.6	100.0
14 パルプ・紙・紙加工品製造業	7	5	2	0.0	66.7	▲ 50.0
15 印刷・同関連業	9	7	2	0.0	▲ 12.5	100.0
16 化学工業	24	24	0	100.0	140.0	▲ 100.0
17 石油製品・石炭製品製造業	0	0	0	-	-	-
18 プラスチック製品製造業(別掲を除く)	25	15	10	▲ 19.4	▲ 34.8	25.0
19 ゴム製品製造業	3	3	0	50.0	50.0	-
21 窯業・土石製品製造業	15	11	4	▲ 42.3	▲ 47.6	▲ 20.0
22 鉄鋼業	8	8	0	▲ 20.0	▲ 11.1	▲ 100.0
23 非鉄金属製造業	11	10	1	▲ 47.6	▲ 47.4	▲ 50.0
24 金属製品製造業	84	78	6	20.0	20.0	20.0
25 はん用機械器具製造業	32	31	1	▲ 20.0	▲ 18.4	▲ 50.0
26 生産用機械器具製造業	58	56	2	1.8	5.7	▲ 50.0
27 業務用機械器具製造業	80	77	3	233.3	266.7	0.0
28 電子部品・デバイス・電子回路製造業	169	148	21	20.7	20.3	23.5
29 電気機械器具製造業	85	80	5	0.0	53.8	▲ 84.8
30 情報通信機械器具製造業	4	4	0	100.0	100.0	-
31 輸送用機械器具製造業	26	19	7	271.4	280.0	250.0
20,32その他の製造業	9	8	1	▲ 55.0	▲ 55.6	▲ 50.0
F 電気・ガス・熱供給・水道業(33~36)	11	5	6	▲ 21.4	▲ 16.7	▲ 25.0
G 情報通信業(37~41)	57	43	14	14.0	19.4	0.0
(39 情報サービス業)	45	35	10	21.6	12.9	66.7
H 運輸業,郵便業(42~49)	350	242	108	▲ 1.1	1.7	▲ 6.9
I 卸売業,小売業(50~61)	1,056	474	582	▲ 7.8	1.5	▲ 14.2
50~55 卸売業	220	168	52	11.7	36.6	▲ 29.7
56~61 小売業	836	306	530	▲ 11.8	▲ 11.0	▲ 12.3
(56 各種商品小売業)	248	53	195	▲ 20.8	▲ 14.5	▲ 22.3
J 金融業,保険業(62~67)	62	46	16	77.1	187.5	▲ 15.8
K 不動産業,物品賃貸業(68~70)	77	59	18	6.9	43.9	▲ 41.9
L 学術研究,専門・技術サービス業(71~74)	100	84	16	▲ 9.1	▲ 4.5	▲ 27.3
M 宿泊業,飲食サービス業(75~77)	479	167	312	▲ 19.1	▲ 22.0	▲ 17.5
(75 宿泊業)	235	86	149	27.7	11.7	39.3
(76.77 飲食サービス業)	244	81	163	▲ 40.2	▲ 40.9	▲ 39.9
N 生活関連サービス業,娯楽業(78~80)	273	129	144	40.0	24.0	58.2
O 教育,学習支援業(81,82)	185	54	131	9.5	42.1	0.0
P 医療,福祉(83~85)	1,320	849	471	▲ 13.0	▲ 15.6	▲ 7.8
(83 医療業)	405	250	155	▲ 18.7	▲ 22.1	▲ 12.4
(85 社会保険・社会福祉・介護事業)	915	599	316	▲ 9.8	▲ 12.3	▲ 4.5
Q 複合サービス事業(86,87)	51	32	19	▲ 3.8	▲ 5.9	0.0
R サービス業(他に分類されないもの)(88~96)	947	654	293	5.1	▲ 0.8	21.1
(91 職業紹介・労働者派遣業)	246	205	41	▲ 29.1	▲ 36.7	78.3
(92 その他の事業サービス業)	424	214	210	7.9	4.4	11.7
S,T 公務(他に分類されるものを除く)・その他(97,98,99)	362	21	341	▲ 7.9	▲ 32.3	▲ 5.8
合計	7,640	4,849	2,791	0.3	2.6	▲ 3.5
規模別						
29人以下	4,746	2,979	1,767	▲ 2.2	▲ 4.2	1.3
30~99人	1,835	1,165	670	▲ 3.6	0.0	▲ 9.3
100~299人	733	428	305	24.0	65.3	▲ 8.1
300~499人	97	86	11	▲ 21.1	▲ 1.1	▲ 69.4
500~999人	87	55	32	4.8	14.6	▲ 8.6
1,000人以上	142	136	6	136.7	142.9	50.0

(注)平成25年10月改訂の「日本標準産業分類」に基づく表章

主要産業における対前年同月比の推移(全数) (新規学卒者を除きパートタイムを含む)

(%)

	4年6月	4年7月	4年8月	4年9月	4年10月	4年11月
産別						
D 建設業(06~08)	▲ 8.0	▲ 11.2	▲ 6.2	▲ 21.5	▲ 6.3	9.5
E 製造業(09~32)	11.9	13.0	27.9	6.5	17.6	22.4
H 運輸業,郵便業(42~49)	25.3	▲ 2.0	▲ 24.1	25.1	▲ 9.5	▲ 1.1
I 卸売業,小売業(50~61)	▲ 10.9	▲ 14.1	▲ 17.7	▲ 5.6	8.5	▲ 7.8
P 医療,福祉(83~85)	▲ 8.8	▲ 1.6	▲ 9.9	▲ 13.8	▲ 1.8	▲ 13.0

令和4年11月の職業別求人・求職バランスシート

秋田労働局

項目	常用			常用一般			常用パート			
	有効 求人数	有効 求職者数	有効 求人倍率	有効 求人数	有効 求職者数	有効 求人倍率	有効 求人数	有効 求職者数	有効 求人倍率	
1. 管理	68	34	2.00	65	31	2.10	3	3	1.00	
専門	2.建設関係技術者	789	80	9.86	787	71	11.08	2	9	0.22
	3.看護師・保健師等	893	373	2.39	626	222	2.82	267	151	1.77
	4.社会福祉専門職	529	269	1.97	390	175	2.23	139	94	1.48
	5.その他の専門職	1,139	696	1.64	835	537	1.55	304	159	1.91
	小計	3,350	1,418	2.36	2,638	1,005	2.62	712	413	1.72
6. 事務	1,891	3,214	0.59	1,290	2,176	0.59	601	1,038	0.58	
7. 販売・営業	2,062	942	2.19	1,045	606	1.72	1,017	336	3.03	
サービス	8.調理	1,057	499	2.12	478	235	2.03	579	264	2.19
	9.接客・給仕	1,151	295	3.90	330	171	1.93	821	124	6.62
	10.その他のサービス	2,381	930	2.56	1,534	606	2.53	847	324	2.61
	小計	4,589	1,724	2.66	2,342	1,012	2.31	2,247	712	3.16
11.保安・警備	535	92	5.82	410	70	5.86	125	22	5.68	
12.農林漁業	234	186	1.26	176	122	1.44	58	64	0.91	
生産工程	13.設備制御・監視	78	62	1.26	75	55	1.36	3	7	0.43
	14.製造・加工	1,770	547	3.24	1,301	357	3.64	469	190	2.47
	15.機械組立	396	526	0.75	334	438	0.76	62	88	0.70
	16.製品検査	95	40	2.38	76	28	2.71	19	12	1.58
	17.その他の生産工程	588	279	2.11	539	231	2.33	49	48	1.02
小計	2,927	1,454	2.01	2,325	1,109	2.10	602	345	1.74	
運転	18.建設機械運転	440	125	3.52	432	104	4.15	8	21	0.38
	19.その他運転	881	456	1.93	776	373	2.08	105	83	1.27
	小計	1,321	581	2.27	1,208	477	2.53	113	104	1.09
20.電気工事者	216	51	4.24	216	49	4.41	0	2	—	
21.建設・土木	1,447	245	5.91	1,422	215	6.61	25	30	0.83	
22.運搬・清掃・労務	1,939	2,530	0.77	670	1,068	0.63	1,269	1,462	0.87	
23.その他	6	1,573	0.00	6	949	0.01	0	624	—	
合計(1~23)	20,585	14,044	1.47	13,813	8,889	1.55	6,772	5,155	1.31	
うちIT関連職業	583	485	1.20	525	404	1.30	58	81	0.72	
うち福祉関連職業	3,004	1,143	2.63	2,117	763	2.77	887	380	2.33	
介護関係	2,008	722	2.78	1,408	502	2.80	600	220	2.73	

(注)・IT関連職業の数値は、専門的職業、事務的職業、生産工程・労務の職業中の同関連職業の合計

・福祉関連職業、介護関係の数値は、専門的職業、サービスの職業中の同関連職業の合計

・「2建設関係技術者」は、建築、土木及び測量技術者、「21建設・土木」は技術者を除く一般作業員に分類する

各年11月の職業別有効求人倍率の推移（求人・求職バランスシート）

秋田労働局

項 目	常用（一般＋パート）										
	H25.11月	H26.11月	H27.11月	H28.11月	H29.11月	H30.11月	R1.11月	R2.11月	R3.11月	R4.11月	
1. 管理	0.55	0.63	0.95	0.94	1.68	1.65	1.67	2.42	2.03	2.00	
専 門	2.建設関係技術者	4.22	4.72	5.08	6.27	6.42	8.36	8.16	7.98	8.75	9.86
	3.看護師・保健師等	2.25	2.78	2.53	2.47	2.71	2.92	2.54	2.09	2.48	2.39
	4.社会福祉専門職	0.80	1.05	1.50	1.54	2.02	1.82	2.40	2.44	1.92	1.97
	5.その他の専門職	0.90	1.12	1.25	1.38	1.56	1.55	1.66	1.36	1.62	1.64
	専門小計	1.41	1.74	1.87	1.98	2.31	2.37	2.47	2.15	2.33	2.36
6. 事務	0.20	0.21	0.26	0.32	0.39	0.42	0.46	0.37	0.46	0.59	
7. 販売・営業	0.96	1.28	1.50	1.82	2.20	2.27	2.14	2.25	2.24	2.19	
サ ー ビ ス	8.調理	0.92	1.39	1.49	2.00	2.21	2.26	1.96	1.67	2.08	2.12
	9.接客・給仕	2.30	4.30	4.10	5.30	5.90	5.94	5.44	4.84	4.55	3.90
	10.その他のサービス	1.05	1.35	1.74	2.08	2.53	2.70	2.76	2.82	2.86	2.56
	サービス小計	1.27	1.95	2.11	2.60	3.06	3.18	3.01	2.82	2.91	2.66
11.保安・警備	4.03	3.74	4.85	5.35	6.35	5.85	6.37	7.60	6.77	5.82	
12.農林漁業	1.28	0.86	0.80	0.99	1.52	1.15	1.34	1.40	1.57	1.26	
生 産 工 程	13.設備制御・監視	0.09	0.13	0.63	0.85	1.42	0.69	0.46	0.30	0.94	1.26
	14.製造・加工	0.87	1.10	1.49	2.00	2.21	2.29	2.13	2.00	2.89	3.24
	15.機械組立	0.22	0.24	0.20	0.31	0.46	0.47	0.44	0.33	0.66	0.75
	16.製品検査	0.81	1.82	1.62	1.58	2.17	2.35	2.24	1.58	2.84	2.38
	17.その他の生産工程	0.62	1.04	0.90	1.03	1.40	1.88	2.09	1.59	2.49	2.11
	生産工程小計	0.58	0.79	0.91	1.19	1.47	1.56	1.49	1.29	1.95	2.01
運 転	18.建設機械運転	1.38	1.10	1.18	1.38	1.76	2.34	3.19	2.59	2.95	3.52
	19.その他運転	1.02	1.08	1.45	1.47	1.47	2.15	1.90	1.63	1.85	1.93
	運転小計	1.09	1.09	1.38	1.45	1.55	2.19	2.15	1.88	2.09	2.27
20.電気工事者	0.92	0.94	1.13	1.93	1.96	2.49	2.48	3.23	3.15	4.24	
21.建設・土木	1.78	1.99	2.16	2.64	3.15	3.67	4.45	4.85	6.90	5.91	
22.運搬・清掃・労務	0.42	0.44	0.49	0.53	0.60	0.60	0.56	0.57	0.68	0.77	
合 計	0.74	0.93	1.03	1.20	1.40	1.46	1.42	1.22	1.40	1.47	
うちIT関連職業	0.28	0.32	0.40	0.59	0.97	1.05	1.04	0.86	1.37	1.20	
うち福祉関連職業	1.30	1.69	1.88	1.97	2.50	2.87	2.88	2.89	2.81	2.63	
介護関係	1.03	1.34	1.65	1.84	2.44	2.90	3.06	3.41	2.98	2.78	

・IT関連職業の数値は、専門的職業、事務的職業、生産工程・労務の職業中の同関連職業の合計

・福祉関連職業、介護関係の数値は、専門的職業、サービスの職業中の同関連職業の合計

・「2建設関係技術者」は、建築、土木及び測量技術者、「21建設・土木」は技術者を除く一般作業員に分類する