



報道関係者 各位

令和4年7月1日（金）

【照会先】次回発表予定 7月29日（金）

秋田労働局職業安定部職業安定課

課長 片岡 浩成

地方労働市場情報官 伊藤 義美

電話番号 018-883-0006

秋田県内の雇用情勢(令和4年5月)

～有効求人倍率(季節調整値)は1.52倍(前月比▲0.01P)～

1. 概況 (本編P1～P5、P10～P11、付属資料P1～P3、P14)

○ 県内の雇用情勢は、

改善の動きが続いている。

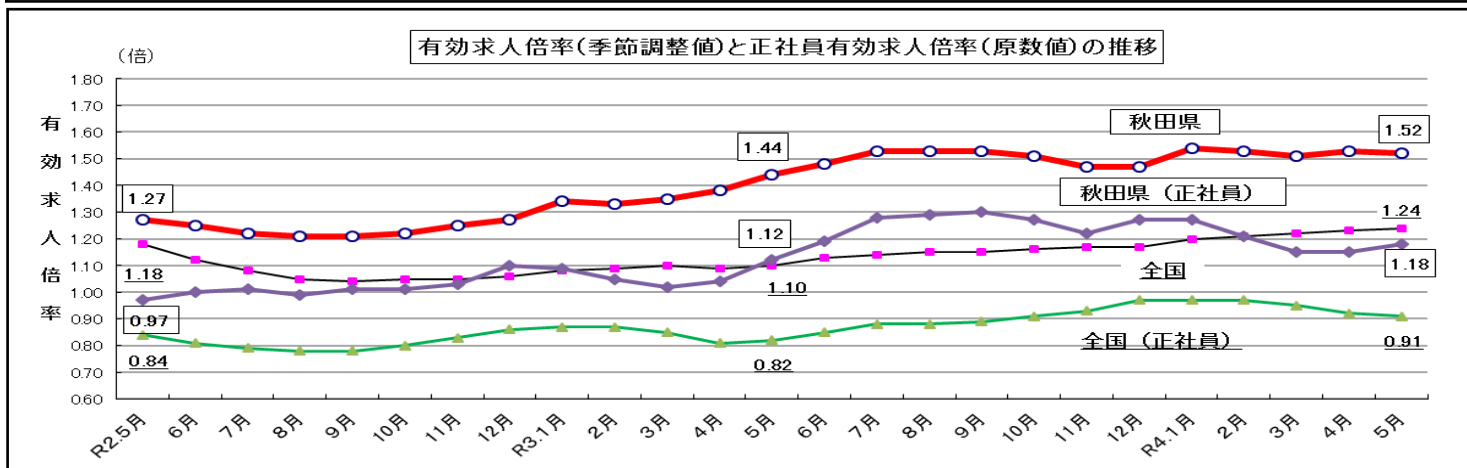
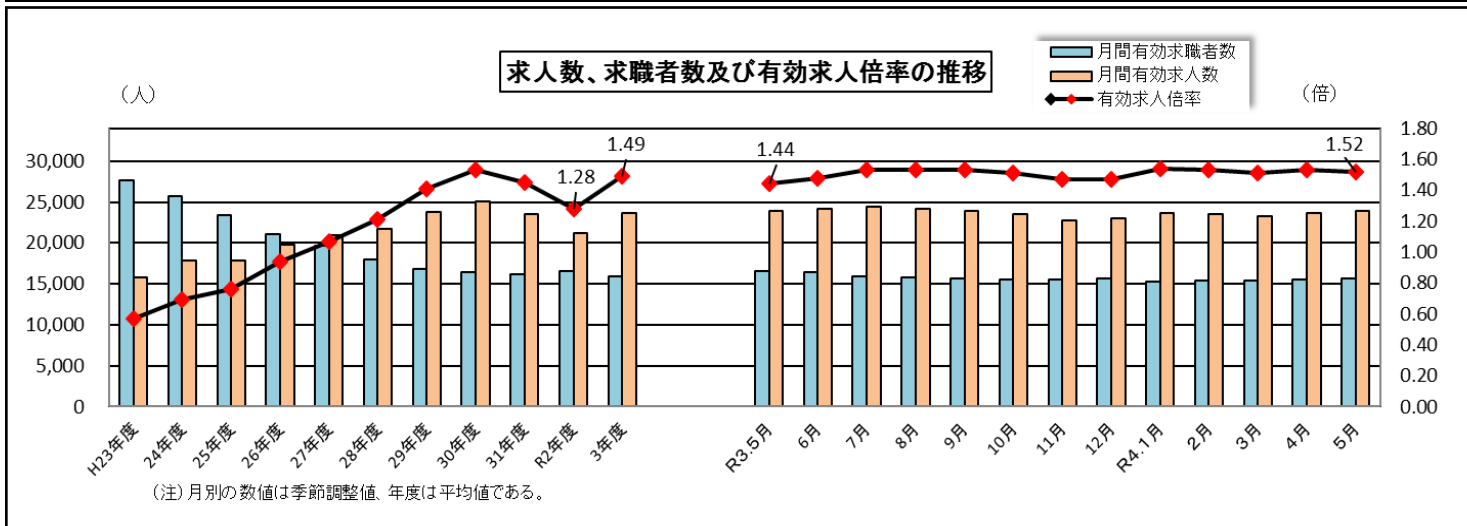
ただし、新型コロナウイルス感染症や国際情勢などが雇用に与える影響に注意する必要がある。

・ 全国は1.24倍（前月比+0.01P）本県は全国8位で前月より2つ順位を下げる。

・ 就業地別（季調値）は1.67倍（前月比+0.01P）全国4位（過去最高）

○ 新規求人倍率（季調値）は2.11倍、前月比0.17P低下、21か月連続で2倍を上回る

○ 正社員（原数値）は1.18倍で前年同月比0.06P上昇、21か月連続で1倍を上回る



(注) 令和3年12月以前の季節調整値は、令和4年1月公表時に改訂されている。

(注) ハローワークインターネットサービスの機能拡充に伴い、令和3年9月以降の数値には、ハローワークに来所せず、オンライン上で求職登録した求職者数や、求職者がハローワークインターネットサービスの求人に直接応募した就職件数等が含まれている。

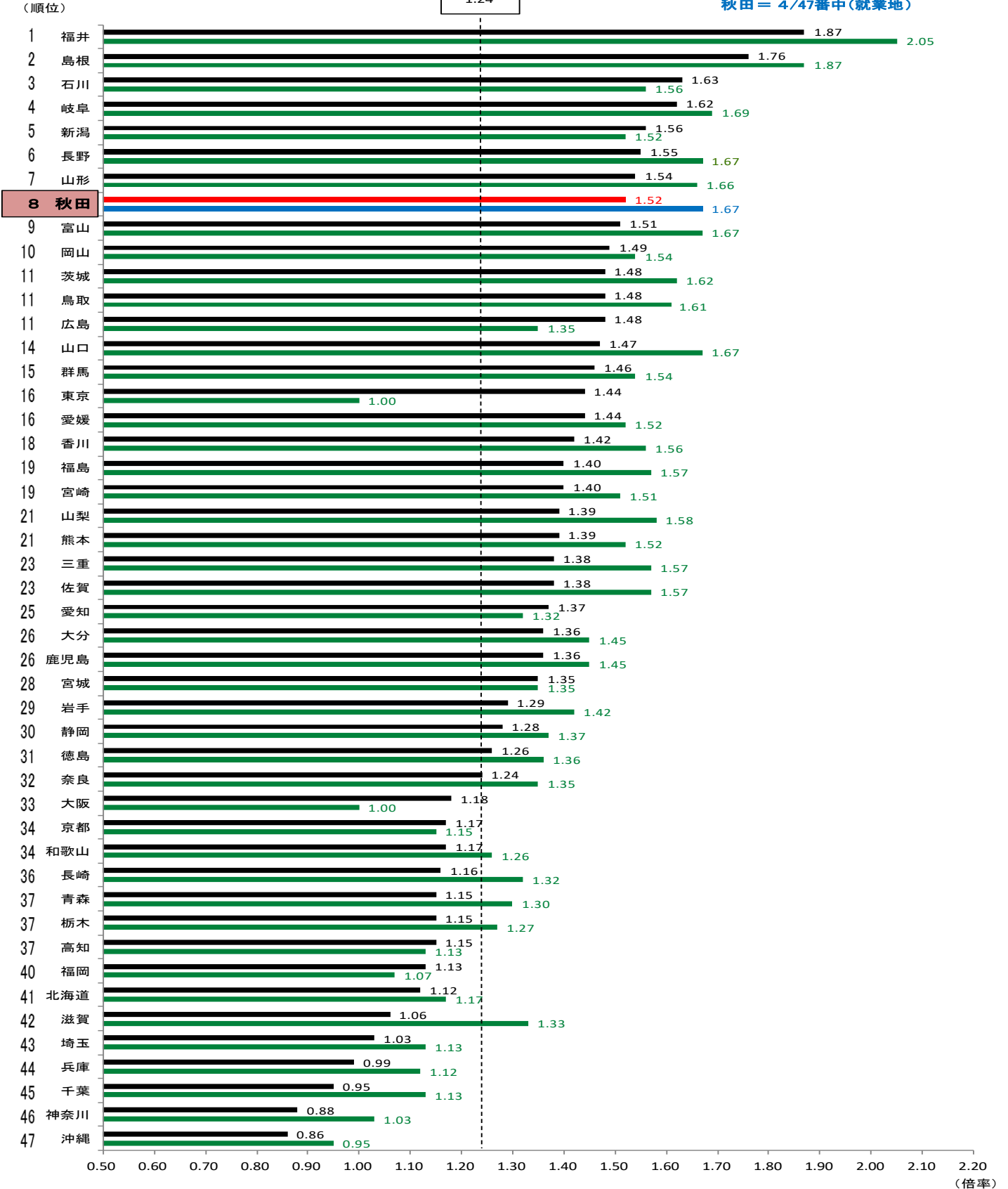
都道府県別有効求人倍率(受理地・就業地)[季調値] (令和4年5月)

■ 受理地
■ 就業地

全国 = 1.24

秋田 = 8/47番中(受理地)

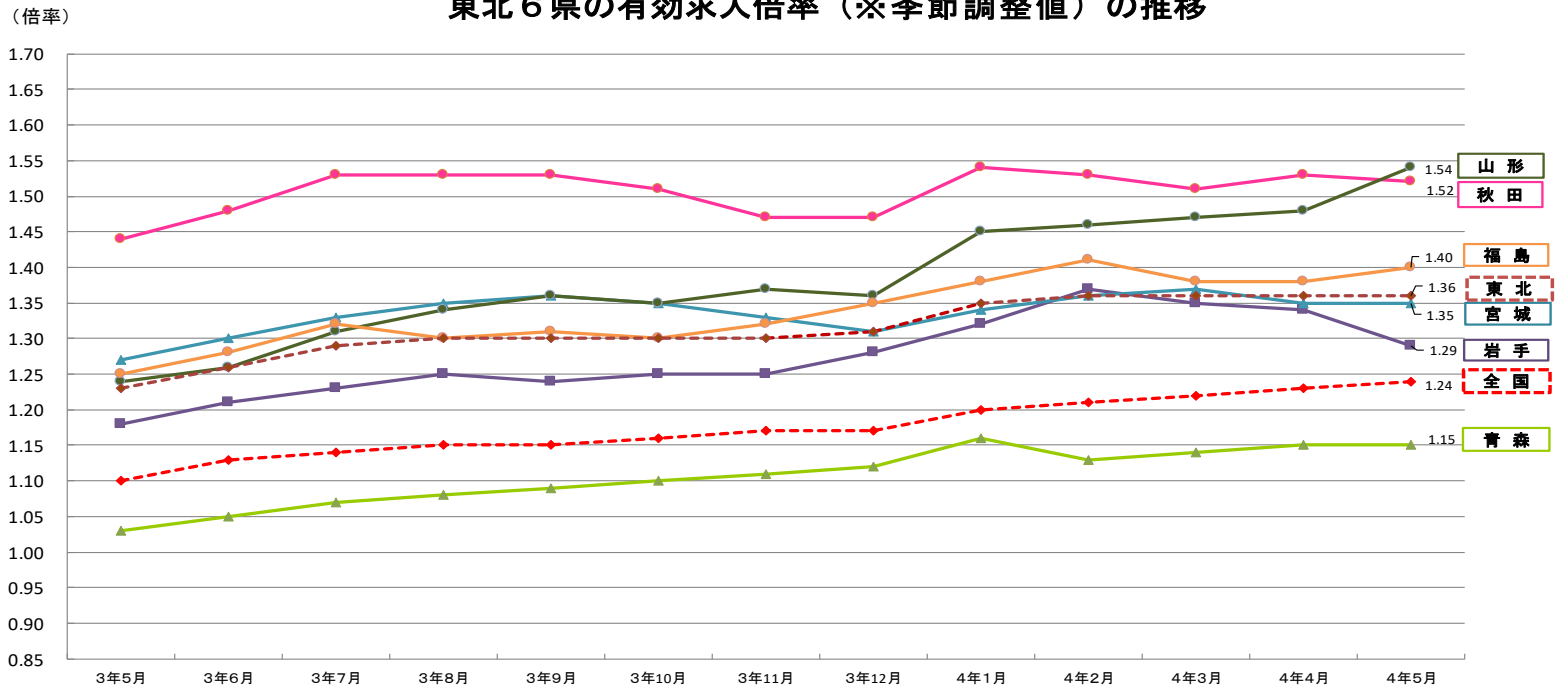
秋田 = 4/47番中(就業地)



【東北6県の状況】

- 6県平均の有効求人倍率（季節調整値）は1.36倍（前月と同水準）
- 本県は 1.52倍（前月比▲0.01P）24か月ぶりに順位を下げ、東北2位（1位山形）

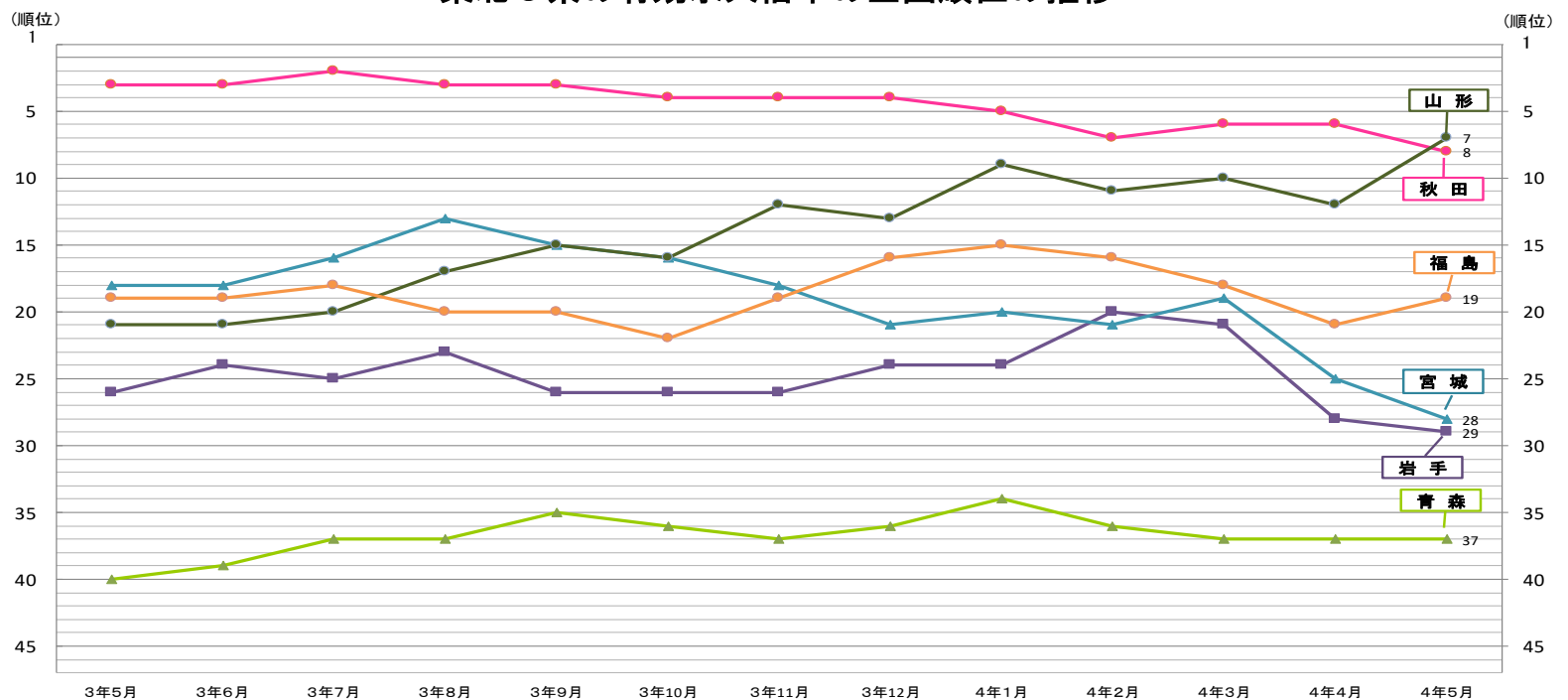
東北6県の有効求人倍率（※季節調整値）の推移



※令和4年1月季節調整値改訂済み

改訂後	3年5月	3年6月	3年7月	3年8月	3年9月	3年10月	3年11月	3年12月	4年1月	4年2月	4年3月	4年4月	4年5月		4月比	3月比
全国	1.10	1.13	1.14	1.15	1.15	1.16	1.17	1.17	1.20	1.21	1.22	1.23	1.24	全国	0.01	0.02
青森	1.03	1.05	1.07	1.08	1.09	1.10	1.11	1.12	1.16	1.13	1.14	1.15	1.15	青森	0.00	0.01
岩手	1.18	1.21	1.23	1.25	1.24	1.25	1.25	1.28	1.32	1.37	1.35	1.34	1.29	岩手	▲ 0.05	▲ 0.06
宮城	1.27	1.30	1.33	1.35	1.36	1.35	1.33	1.31	1.34	1.36	1.37	1.35	1.35	宮城	0.00	▲ 0.02
秋田	1.44	1.48	1.53	1.53	1.53	1.51	1.47	1.47	1.54	1.53	1.51	1.53	1.52	秋田	▲ 0.01	0.01
山形	1.24	1.26	1.31	1.34	1.36	1.35	1.37	1.36	1.45	1.46	1.47	1.48	1.54	山形	0.06	0.07
福島	1.25	1.28	1.32	1.30	1.31	1.30	1.32	1.35	1.38	1.41	1.38	1.38	1.40	福島	0.02	0.02
東北	1.23	1.26	1.29	1.30	1.30	1.30	1.30	1.31	1.35	1.36	1.36	1.36	1.36	東北	0.00	0.00

東北6県の有効求人倍率の全国順位推移



	3年5月	3年6月	3年7月	3年8月	3年9月	3年10月	3年11月	3年12月	4年1月	4年2月	4年3月	4年4月	4年5月		4月比	3月比
青森	40	39	37	37	35	36	37	36	34	36	37	37	37	青森	0	0
岩手	26	24	25	23	26	26	26	24	24	20	21	28	29	岩手	▲ 1	▲ 8
宮城	18	18	16	13	15	16	18	21	20	21	19	25	28	宮城	▲ 3	▲ 9
秋田	3	3	2	3	3	4	4	4	5	7	6	6	8	秋田	▲ 2	▲ 2
山形	21	21	20	17	15	16	12	13	9	11	10	12	7	山形	5	3
福島	19	19	18	20	20	22	19	16	15	16	18	21	19	福島	2	▲ 1

【県内の状況】

- 有効求人倍率（常用）トップは能代所の1.91倍
- 地域別（常用）では県北1.57倍（前年同月比+0.20P）、中央1.19倍（同比▲0.06P）、
県南1.32倍（同比+0.18P）

ハローワーク別求人・求職状況（令和4年5月）

項目	能代	大館	鷹巣	鹿角	県北計	秋田	男鹿	本荘	中央計	大曲	角館	横手	湯沢	県南計	局計
新規求職者数	248	300	113	101	762	1,521	100	368	1,989	417	125	383	249	1,174	3,925
常用	247	292	113	101	753	1,504	96	336	1,936	333	111	357	214	1,015	3,704
有効求職者数	1,134	1,341	536	506	3,517	6,599	451	1,632	8,682	1,602	411	1,494	1,027	4,534	16,733
常用	1,125	1,319	529	498	3,471	6,543	440	1,591	8,574	1,477	379	1,444	972	4,272	16,317
新規求人数	781	628	236	318	1,963	2,637	150	715	3,502	818	181	667	429	2,095	7,560
常用	752	576	225	314	1,867	2,410	123	634	3,167	634	173	569	400	1,776	6,810
有効求人数	2,302	1,841	733	957	5,833	8,334	553	2,252	11,139	2,574	626	2,102	1,062	6,364	23,336
常用	2,146	1,694	660	937	5,437	7,724	445	1,997	10,166	2,163	559	1,907	999	5,628	21,231
新規求人倍率	3.15	2.09	2.09	3.15	2.58	1.73	1.50	1.94	1.76	1.96	1.45	1.74	1.72	1.78	1.93
常用	3.04	1.97	1.99	3.11	2.48	1.60	1.28	1.89	1.64	1.90	1.56	1.59	1.87	1.75	1.84
有効求人倍率	2.03	1.37	1.37	1.89	1.66	1.26	1.23	1.38	1.28	1.61	1.52	1.41	1.03	1.40	1.39
常用	1.91	1.28	1.25	1.88	1.57	1.18	1.01	1.26	1.19	1.46	1.47	1.32	1.03	1.32	1.30

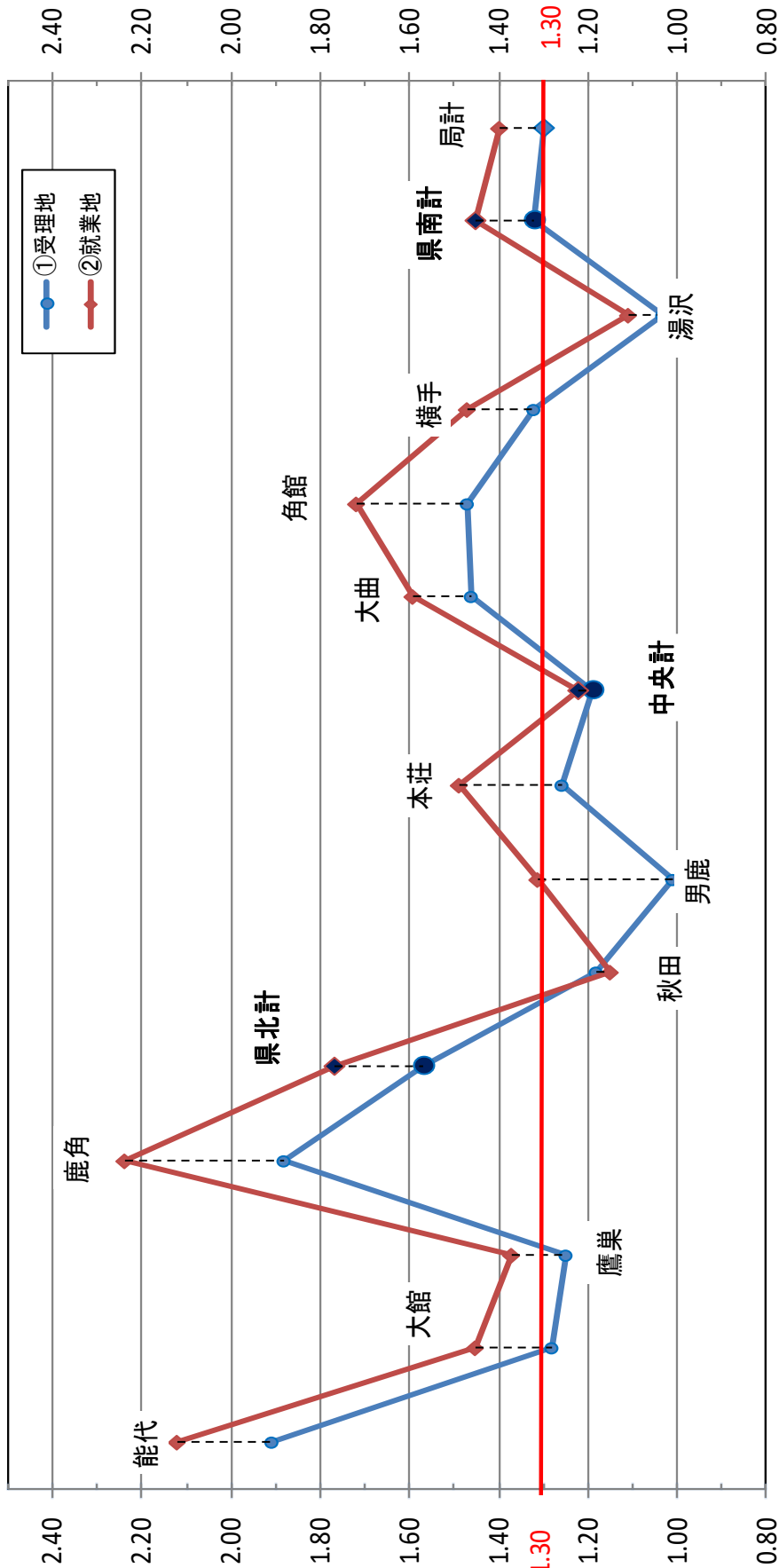
ハローワーク別求人・求職状況（前年同月比）

項目	能代	大館	鷹巣	鹿角	県北計	秋田	男鹿	本荘	中央計	大曲	角館	横手	湯沢	県南計	局計
新規求職者数	▲ 15.9	3.4	10.8	6.3	▲ 2.6	17.1	▲ 6.5	22.3	16.5	12.1	30.2	15.0	10.7	14.4	11.7
常用	▲ 13.3	3.9	14.1	7.4	▲ 0.8	17.6	▲ 9.4	20.0	16.3	15.2	42.3	19.8	13.2	18.9	13.0
有効求職者数	▲ 3.2	1.4	0.9	▲ 10.4	▲ 2.1	▲ 3.6	▲ 13.1	▲ 0.8	▲ 3.6	▲ 7.1	▲ 9.5	▲ 4.8	▲ 8.0	▲ 6.8	▲ 4.2
常用	▲ 2.6	1.2	1.7	▲ 10.8	▲ 1.8	▲ 3.5	▲ 13.2	▲ 1.2	▲ 3.6	▲ 7.9	▲ 10.6	▲ 4.7	▲ 8.5	▲ 7.2	▲ 4.2
新規求人数	13.5	▲ 7.6	4.9	16.5	5.2	▲ 18.4	▲ 13.8	23.9	▲ 12.0	▲ 16.6	10.4	5.0	9.7	▲ 3.5	▲ 5.7
常用	14.5	▲ 7.4	2.3	20.8	6.1	▲ 19.4	▲ 15.8	21.0	▲ 13.5	▲ 11.2	16.1	10.5	13.0	2.5	▲ 4.8
有効求人数	17.1	5.6	16.3	17.4	13.2	▲ 11.9	▲ 1.1	20.9	▲ 6.2	1.2	7.6	8.2	1.3	4.0	0.8
常用	14.6	6.5	8.6	20.0	12.1	▲ 13.4	▲ 4.3	16.4	▲ 8.4	4.7	6.5	12.7	2.8	7.1	0.1
新規求人倍率	0.82	▲ 0.25	▲ 0.12	0.28	0.19	▲ 0.76	▲ 0.13	0.02	▲ 0.57	▲ 0.68	▲ 0.26	▲ 0.17	▲ 0.02	▲ 0.34	▲ 0.35
常用	0.73	▲ 0.24	▲ 0.23	0.34	0.16	▲ 0.74	▲ 0.10	0.02	▲ 0.56	▲ 0.57	▲ 0.35	▲ 0.14	0.00	▲ 0.28	▲ 0.34
有効求人倍率	0.35	0.05	0.18	0.45	0.22	▲ 0.12	0.15	0.25	▲ 0.04	0.13	0.24	0.17	0.09	0.14	0.06
常用	0.29	0.06	0.08	0.48	0.20	▲ 0.14	0.09	0.19	▲ 0.06	0.17	0.23	0.20	0.11	0.18	0.06

（※）各項目の上段の数値は全数、下段は常用（数値は全て原数値）。

ハローワーク別による受理地別有効求人倍率と就業地別有効求人倍率の比較(常用)

(倍率)

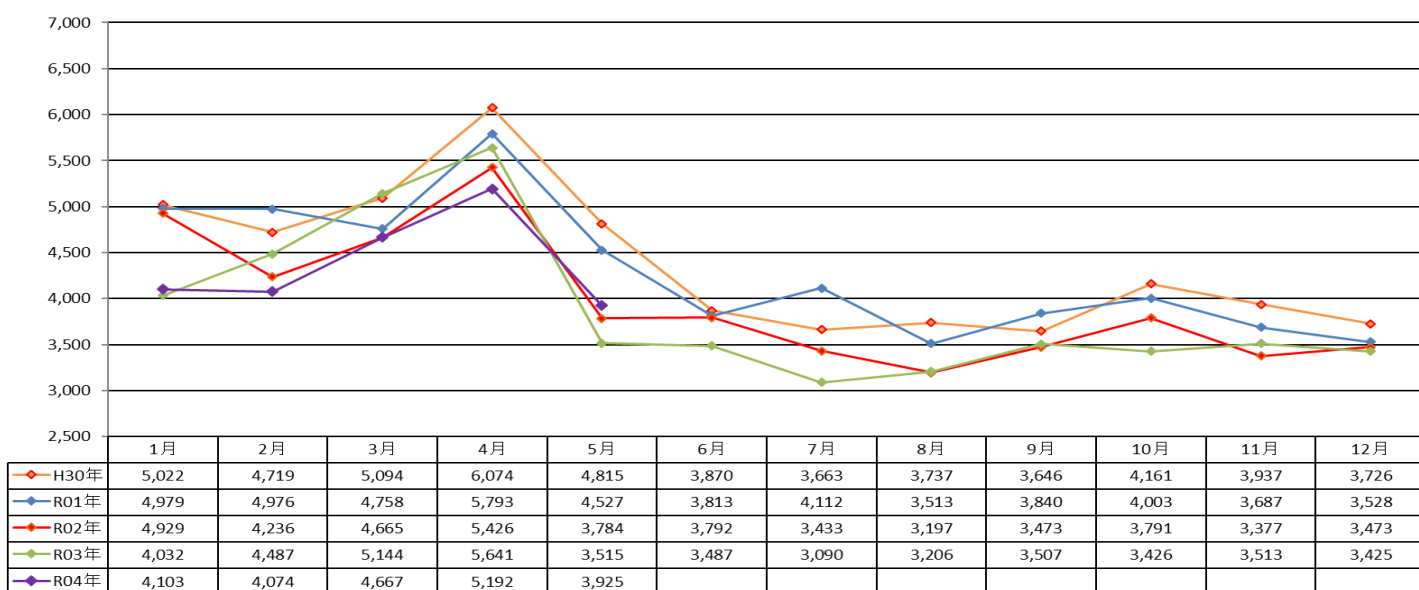


ハローワーク別	能代	大館	鷹巣	鹿角	県北計	秋田	男鹿	本荘	中央計	大曲	角館	横手	湯沢	県南計	局計
①受理地	1.91	1.28	1.25	1.88	1.57	1.18	1.01	1.26	1.19	1.46	1.47	1.32	1.03	1.32	1.30
②就業地	2.12	1.45	1.37	2.24	1.77	1.15	1.31	1.49	1.22	1.59	1.72	1.47	1.11	1.45	1.40
③差(②-①)	0.21	0.17	0.12	0.36	0.20	▲ 0.03	0.30	0.23	0.03	0.13	0.25	0.15	0.08	0.13	0.10

2. 求職者の動向（本編P6～P7、付属資料P4～P8、P11）

- 月間有効求職者数（全数）16,733人（前年同月比▲4.2%、728人減）同比11か月連続の減少
- 新規求職者数（全数）3,925人（同比+11.7%、410人増） 同比4か月ぶりの増加
- 新規求職者数（常用）3,704人の内訳
 - ・ 在職者 1,166人（同比+23.5%、222人増） 同比4か月ぶりの増加
 - ・ 離職者 2,193人（同比+9.7%、194人増） 同比8か月ぶりの増加
 - うち事業主都合 540人（同比▲8.0%、47人減） 同比14か月連続の減少
 - うち自己都合 1,440人（同比+14.6%、183人増） 同比4か月ぶりの増加
 - ・ 無業者 345人（同比+3.0%、10人増） 同比4か月ぶりの増加
- 65歳以上（常用）640人（同比+21.0%、111人増） 同比2か月連続の増加

（人） 秋田県の新規求職者数（全数）の推移

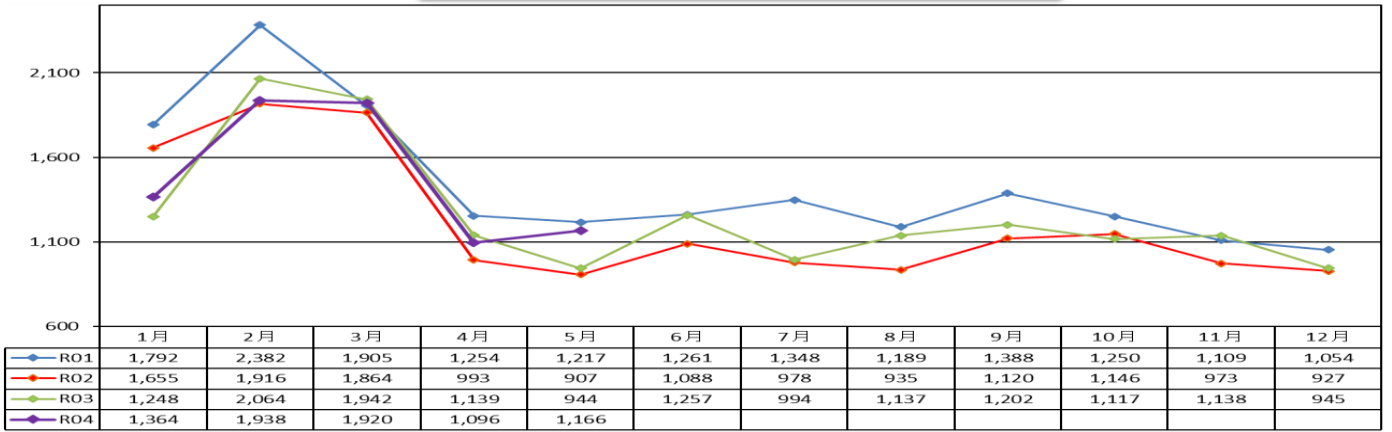


新規求職者数（常用）の年齢層の態様別内訳

県 計		24歳以下	25歳～34歳	35歳～44歳	45歳～54歳	55歳～64歳	65歳以上	合 計
新規求職申込件数	4年5月	339	633	732	644	716	640	3,704
	3年5月	271	577	614	633	654	529	3,278
	前年同月比	25.1	9.7	19.2	1.7	9.5	21.0	13.0
在職者	4年5月	119	263	310	243	172	59	1,166
	3年5月	72	216	253	201	145	57	944
	前年同月比	65.3	21.8	22.5	20.9	18.6	3.5	23.5
離職者	4年5月	168	309	342	351	481	542	2,193
	3年5月	160	308	284	372	446	429	1,999
	前年同月比	5.0	0.3	20.4	▲ 5.6	7.8	26.3	9.7
事業主都合	4年5月	16	40	71	95	123	195	540
	3年5月	18	47	72	109	142	199	587
	前年同月比	▲ 11.1	▲ 14.9	▲ 1.4	▲ 12.8	▲ 13.4	▲ 2.0	▲ 8.0
自己都合	4年5月	150	264	257	244	273	252	1,440
	3年5月	140	255	204	253	233	172	1,257
	前年同月比	7.1	3.5	26.0	▲ 3.6	17.2	46.5	14.6
無業者	4年5月	52	61	80	50	63	39	345
	3年5月	39	53	77	60	63	43	335
	前年同月比	33.3	15.1	3.9	▲ 16.7	0.0	▲ 9.3	3.0

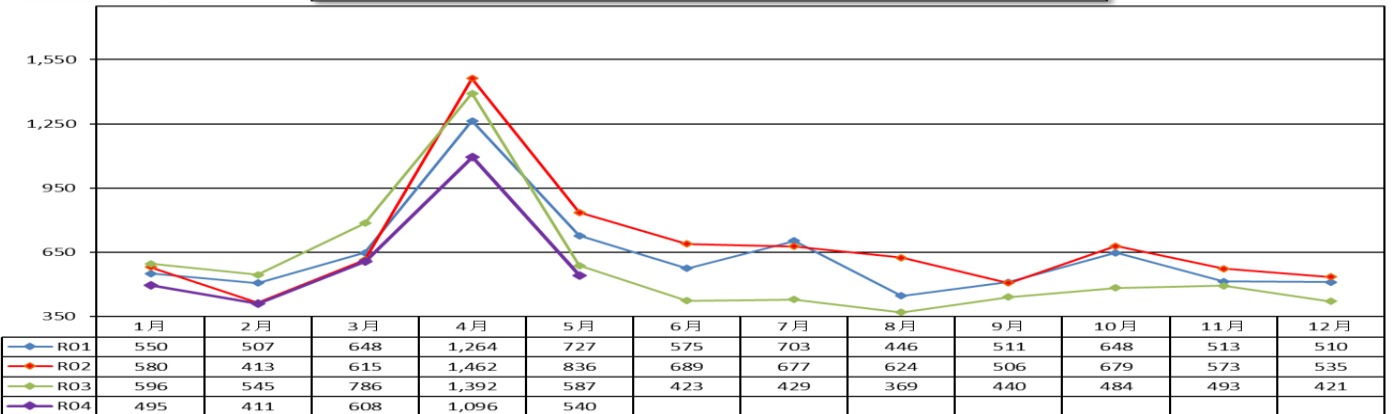
(人)

1. 新規求職者数(常用)のうち在職者数の推移



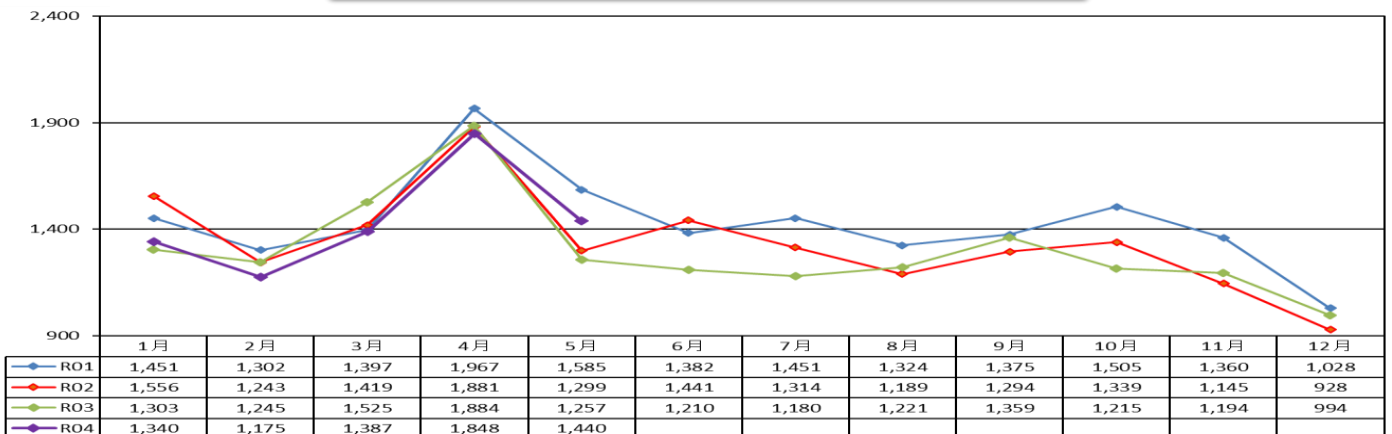
(人)

2. 新規求職者数(常用)のうち事業主都合離職者数の推移



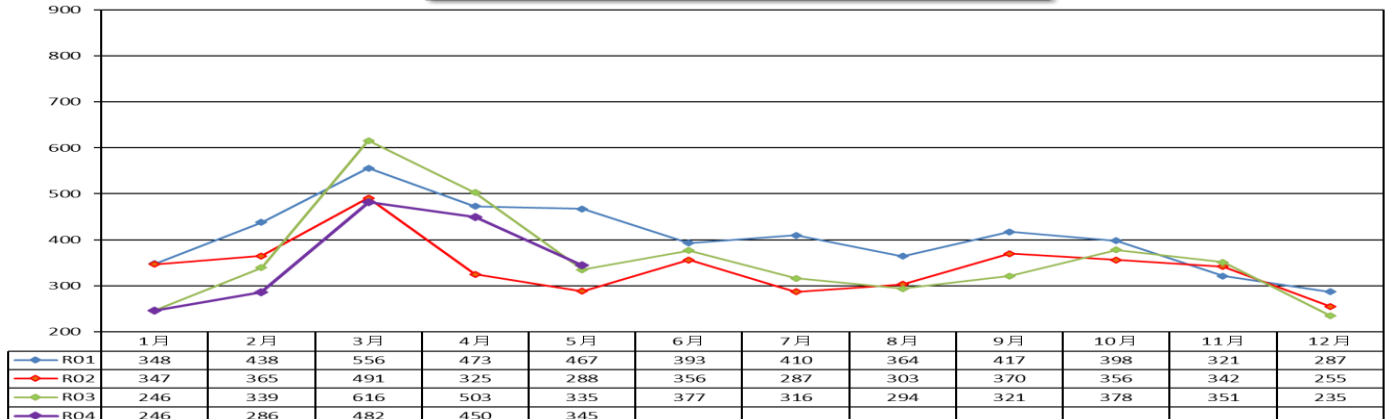
(人)

3. 新規求職者数(常用)のうち自己都合離職者数の推移



(人)

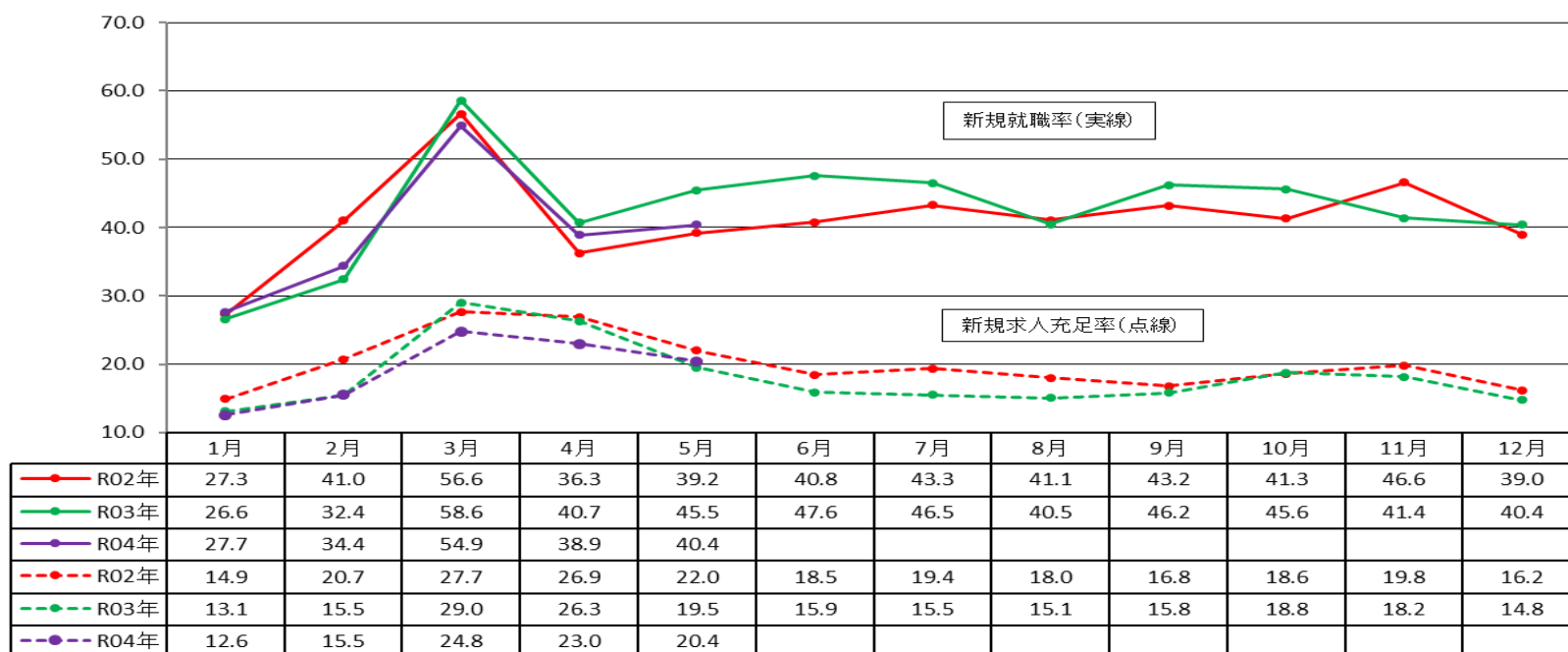
4. 新規求職者数(常用)のうち無業者数の推移



3. 就職及び求人充足の動向（全数）（付属資料P4～P5、P12～P13）

- 就職件数 1,585人（前年同月比▲1.0%、16人減） 同比4か月連続の減少
 - ・ 45歳以上の中高年齢者 835人（同比▲3.4%、29人減） 同比3か月連続の減少
 - ・ 65歳以上 161人（同比▲11.0%、20人減） 同比3か月連続の減少
 - ・ 雇用保険受給者 396人（同比+2.6%、10人増） 同比12か月ぶりの増加
- 新規求人充足率は20.4%（同比+0.9P）

秋田県の新規就職率及び新規求人充足率の推移（全数）



4. 求人の動向（全数）（本編P9、付属資料P4、P15）

- 月間有効求人数 23,336人（前年同月比+0.8%、187人増） 同比2か月連続の増加
- 新規求人数 7,560人（同比▲5.7%、458人減） 同比4か月連続の減少

【増加した主な産業】（求人数300人以上、※「公務」除く）

- ・ 製造業 1,040人（同比+36.7%、279人増）、17か月連続の増加

【減少した主な産業】

- ・ 建設業 1,123人（同比▲3.4%、40人減）、2か月連続の減少
 - ・ 運輸業、郵便業 287人（同比▲32.8%、140人減）、4か月連続の減少
 - ・ 卸売業、小売業 1,199人（同比▲11.6%、157人減）、2か月ぶりの減少
 - ・ 宿泊業、飲食サービス業 538人（同比▲13.6%、85人減）、2か月ぶりの減少
 - ・ 医療、福祉 1,474人（同比▲4.4%、68人減）、5か月連続の減少
 - ・ サービス業（他に分類されないもの） 884人（同比▲9.2%、90人減）、2か月連続の減少
- ※労働者派遣業は326人（同比▲17.7%、70人減）、2か月連続の減少

□事業主の声

- ・ 原材料等の高騰から販売価格を値上げせざるを得ない。（食料品製造業）
- ・ 海外販売は好調であるが、国内はコロナ禍前の8割程度である。（酒類製造業）
- ・ 円安による輸入品原材料の高騰しているものの下請け単価は変わらない。（繊維工業）
- ・ 海外からの資材不足により受注を断った。国産品は高くて手が出せない。（電子部品・デバイス・電子回路製造業）
- ・ 建築塗料が入りづらくなってきており、工事現場の休止が発生する場合がある。（塗装工事業）
- ・ 結婚式などの再開により需要は回復してきているが、仕入れ価格が高騰し厳しい。（小売業）
- ・ お客さんは戻りつつあるが、仕入れ価格の高騰により赤字覚悟でやっている。（飲食店）
- ・ 宴会予約が少なく、店舗賃貸料の支払いが厳しい。（飲食店）
- ・ 欠員補充の求人募集しても応募者がいなく人手が足りない。（飲食店）
- ・ 若い従業員を採用し事業強化を図りたい。（宿泊業）
- ・ 各種イベントが開催され、個人客を中心に予約が入ってきている。（宿泊業）

産業別、規模別一般新規求人状況(新規学卒者を除く)

令和4年5月

	新規求人人数(人)			対前年同月比(%)		
	全数	パート除く	パートタイム	全数	パート除く	パートタイム
A. B 農,林,漁業(01~04)	142	86	56	10.9	▲ 8.5	64.7
C 鉱業,採石業,砂利採取業(05)	14	14	0	40.0	40.0	-
D 建設業(06~08)	1,123	1,092	31	▲ 3.4	▲ 1.8	▲ 39.2
(06 総合工事業)	735	711	24	▲ 5.3	▲ 2.9	▲ 45.5
E 製造業(09~32)	1,040	828	212	36.7	35.3	42.3
09 食料品製造業	181	105	76	46.0	56.7	33.3
10 飲料・たばこ・飼料製造業	5	4	1	▲ 68.8	▲ 60.0	▲ 83.3
11 繊維工業	148	98	50	23.3	12.6	51.5
12 木材・木製品製造業(家具を除く)	58	51	7	152.2	142.9	250.0
13 家具・装備品製造業	4	3	1	▲ 69.2	▲ 72.7	▲ 50.0
14 パルプ・紙・紙加工品製造業	5	5	0	150.0	400.0	▲ 100.0
15 印刷・同関連業	11	11	0	120.0	120.0	-
16 化学工業	11	11	0	0.0	22.2	▲ 100.0
17 石油製品・石炭製品製造業	0	0	0	-	-	-
18 プラスチック製品製造業(別掲を除く)	30	21	9	11.1	▲ 16.0	350.0
19 ゴム製品製造業	3	3	0	50.0	50.0	-
21 窯業・土石製品製造業	19	15	4	46.2	15.4	-
22 鉄鋼業	9	8	1	▲ 10.0	▲ 20.0	-
23 非鉄金属製造業	7	7	0	▲ 53.3	▲ 41.7	▲ 100.0
24 金属製品製造業	74	65	9	7.2	1.6	80.0
25 はん用機械器具製造業	39	35	4	25.8	12.9	-
26 生産用機械器具製造業	61	59	2	52.5	63.9	▲ 50.0
27 業務用機械器具製造業	39	34	5	95.0	88.9	150.0
28 電子部品・デバイス・電子回路製造業	209	195	14	48.2	52.3	7.7
29 電気機械器具製造業	73	53	20	55.3	65.6	33.3
30 情報通信機械器具製造業	14	9	5	1300.0	800.0	-
31 輸送用機械器具製造業	25	22	3	8.7	4.8	50.0
20,32その他の製造業	15	14	1	87.5	75.0	-
F 電気・ガス・熱供給・水道業(33~36)	17	9	8	▲ 5.6	80.0	▲ 38.5
G 情報通信業(37~41)	42	35	7	10.5	6.1	40.0
(39 情報サービス業)	24	24	0	▲ 11.1	▲ 7.7	▲ 100.0
H 運輸業,郵便業(42~49)	287	248	39	▲ 32.8	▲ 29.9	▲ 46.6
I 卸売業,小売業(50~61)	1,199	526	673	▲ 11.6	▲ 18.1	▲ 5.7
50~55 卸売業	208	146	62	0.5	2.8	▲ 4.6
56~61 小売業	991	380	611	▲ 13.8	▲ 24.0	▲ 5.9
(56 各種商品小売業)	290	71	219	▲ 20.3	10.9	▲ 27.0
J 金融業,保険業(62~67)	36	24	12	▲ 28.0	▲ 22.6	▲ 36.8
K 不動産業,物品賃貸業(68~70)	72	61	11	▲ 25.8	▲ 28.2	▲ 8.3
L 学術研究,専門・技術サービス業(71~74)	108	88	20	▲ 9.2	▲ 12.0	5.3
M 宿泊業,飲食サービス業(75~77)	538	192	346	▲ 13.6	▲ 22.0	▲ 8.2
(76 飲食店)	315	111	204	▲ 25.9	▲ 31.9	▲ 22.1
N 生活関連サービス業,娯楽業(78~80)	259	150	109	▲ 12.8	▲ 8.5	▲ 18.0
O 教育,学習支援業(81,82)	79	47	32	▲ 48.4	17.5	▲ 71.7
P 医療,福祉(83~85)	1,474	984	490	▲ 4.4	▲ 2.4	▲ 8.2
(83 医療業)	476	315	161	5.8	7.5	2.5
(85 社会保険・社会福祉・介護事業)	983	661	322	▲ 8.3	▲ 6.5	▲ 11.8
Q 複合サービス事業(86,87)	55	39	16	▲ 11.3	▲ 4.9	▲ 23.8
R サービス業(他に分類されないもの)(88~96)	884	634	250	▲ 9.2	▲ 12.8	1.2
(91 職業紹介・労働者派遣業)	326	300	26	▲ 17.7	▲ 19.4	8.3
(92 その他の事業サービス業)	372	188	184	▲ 10.8	▲ 15.7	▲ 5.2
S,T 公務(他に分類されるものを除く)・その他(97,98,99)	191	17	174	▲ 4.5	▲ 19.0	▲ 2.8
合計	7,560	5,074	2,486	▲ 5.7	▲ 4.7	▲ 7.7
規模別						
29人以下	4,834	3,238	1,596	▲ 5.3	▲ 6.8	▲ 2.3
30~99人	1,817	1,265	552	▲ 9.6	▲ 6.6	▲ 15.7
100~299人	582	341	241	▲ 4.6	11.4	▲ 20.7
300~499人	131	85	46	▲ 8.4	▲ 21.3	31.4
500~999人	108	64	44	54.3	106.5	12.8
1,000人以上	88	81	7	12.8	58.8	▲ 74.1

(注)平成25年10月改訂の「日本標準産業分類」に基づく表章

主要産業における対前年同月比の推移(全数) (新規学卒者を除きパートタイムを含む)

(%)

	3年12月	4年1月	4年2月	4年3月	4年4月	4年5月
産 業 別						
D 建設業(06~08)	5.1	13.9	▲ 9.1	▲ 1.8	7.1	▲ 3.4
E 製造業(09~32)	38.3	45.9	30.5	33.6	22.4	36.7
H 運輸業,郵便業(42~49)	5.0	11.5	10.2	▲ 8.5	▲ 1.6	▲ 32.8
I 卸売業,小売業(50~61)	▲ 14.0	17.1	14.5	▲ 14.9	▲ 5.6	▲ 11.6
P 医療,福祉(83~85)	▲ 3.1	3.5	▲ 1.4	▲ 6.2	▲ 5.5	▲ 4.4

令和4年5月の職業別求人・求職バランスシート

秋田労働局

項目	常用			常用一般			常用パート			
	有効 求人数	有効 求職者数	有効 求人倍率	有効 求人数	有効 求職者数	有効 求人倍率	有効 求人数	有効 求職者数	有効 求人倍率	
1. 管理	74	45	1.64	73	36	2.03	1	9	0.11	
専門	2. 建設関係技術者	875	134	6.53	871	110	7.92	4	24	0.17
	3. 看護師・保健師等	991	491	2.02	683	277	2.47	308	214	1.44
	4. 社会福祉専門職	529	350	1.51	387	222	1.74	142	128	1.11
	5. その他の専門職	1,112	851	1.31	833	619	1.35	279	232	1.20
	小計	3,507	1,826	1.92	2,774	1,228	2.26	733	598	1.23
6. 事務	1,636	3,824	0.43	1,109	2,495	0.44	527	1,329	0.40	
7. 販売・営業	2,036	1,081	1.88	1,035	646	1.60	1,001	435	2.30	
サービス	8. 調理	1,084	587	1.85	481	273	1.76	603	314	1.92
	9. 接客・給仕	1,370	316	4.34	449	193	2.33	921	123	7.49
	10. その他のサービス	2,598	1,078	2.41	1,636	663	2.47	962	415	2.32
	小計	5,052	1,981	2.55	2,566	1,129	2.27	2,486	852	2.92
11. 保安・警備	572	133	4.30	418	68	6.15	154	65	2.37	
12. 農林漁業	400	225	1.78	273	159	1.72	127	66	1.92	
生産工程	13. 設備制御・監視	88	59	1.49	79	49	1.61	9	10	0.90
	14. 製造・加工	1,733	608	2.85	1,309	400	3.27	424	208	2.04
	15. 機械組立	380	510	0.75	297	427	0.70	83	83	1.00
	16. 製品検査	121	37	3.27	104	27	3.85	17	10	1.70
	17. その他の生産工程	617	261	2.36	590	208	2.84	27	53	0.51
	小計	2,939	1,475	1.99	2,379	1,111	2.14	560	364	1.54
運転	18. 建設機械運転	460	134	3.43	451	111	4.06	9	23	0.39
	19. その他運転	864	585	1.48	754	479	1.57	110	106	1.04
	小計	1,324	719	1.84	1,205	590	2.04	119	129	0.92
20. 電気工事者	224	65	3.45	223	62	3.60	1	3	0.33	
21. 建設・土木	1,642	350	4.69	1,622	311	5.22	20	39	0.51	
22. 運搬・清掃・労務	1,818	2,788	0.65	693	1,144	0.61	1,125	1,644	0.68	
23. その他	7	1,805	0.00	7	1,044	0.01	0	761	—	
合計(1～23)	21,231	16,317	1.30	14,377	10,023	1.43	6,854	6,294	1.09	
うちIT関連職業	622	507	1.23	535	406	1.32	87	101	0.86	
うち福祉関連職業	3,332	1,360	2.45	2,289	866	2.64	1,043	494	2.11	
介護関係	2,222	810	2.74	1,513	551	2.75	709	259	2.74	

(注)・IT関連職業の数値は、専門的職業、事務的職業、生産工程・労務の職業中の同関連職業の合計

・福祉関連職業、介護関係の数値は、専門的職業、サービスの職業中の同関連職業の合計

・「2建設関係技術者」は、建築、土木及び測量技術者、「21建設・土木」は技術者を除く一般作業員に分類する

各年5月の職業別有効求人倍率の推移（求人・求職バランスシート）

秋田労働局

項目	常用（一般＋パート）										
	H25.5月	H26.5月	H27.5月	H28.5月	H29.5月	H30.5月	R1.5月	R2.5月	R3.5月	R4.5月	
1. 管理	0.35	0.37	0.47	0.42	1.02	1.55	1.67	1.00	1.48	1.64	
専 門	2.建設関係技術者	<u>2.48</u>	<u>3.25</u>	<u>3.58</u>	<u>3.44</u>	<u>4.88</u>	<u>5.70</u>	<u>5.73</u>	<u>6.65</u>	<u>5.75</u>	<u>6.53</u>
	3.看護師・保健師等	1.95	<u>2.32</u>	<u>2.02</u>	<u>2.21</u>	<u>2.12</u>	<u>2.32</u>	<u>2.13</u>	<u>2.26</u>	1.92	<u>2.02</u>
	4.社会福祉専門職	0.57	0.70	1.13	1.37	1.52	1.61	1.59	1.86	1.73	1.51
	5.その他の専門職	0.54	0.78	0.96	1.12	1.22	1.18	1.33	1.28	1.40	1.31
	専門小計	0.96	1.26	1.45	1.62	1.79	1.87	1.92	<u>2.03</u>	1.95	1.92
6. 事務	0.21	0.20	0.22	0.29	0.32	0.38	0.40	0.38	0.40	0.43	
7. 販売・営業	0.81	1.10	1.27	1.53	1.77	1.96	<u>2.12</u>	<u>2.03</u>	<u>2.14</u>	1.88	
サ ー ビ ス	8.調理	0.71	0.94	1.19	1.75	<u>2.05</u>	<u>2.09</u>	1.88	1.63	1.72	1.85
	9.接客・給仕	1.87	<u>2.88</u>	<u>4.54</u>	<u>2.82</u>	<u>5.38</u>	<u>5.57</u>	<u>5.24</u>	<u>5.03</u>	<u>5.11</u>	<u>4.34</u>
	10.その他のサービス	0.81	1.02	1.22	1.71	<u>2.11</u>	<u>2.29</u>	<u>2.35</u>	<u>2.39</u>	<u>2.48</u>	<u>2.41</u>
	サービス小計	1.00	1.37	1.81	1.93	<u>2.68</u>	<u>2.83</u>	<u>2.75</u>	<u>2.58</u>	<u>2.63</u>	<u>2.55</u>
11.保安・警備	<u>2.51</u>	<u>2.90</u>	<u>4.03</u>	<u>3.19</u>	<u>4.26</u>	<u>5.17</u>	<u>5.75</u>	<u>4.84</u>	<u>7.01</u>	<u>4.30</u>	
12.農林漁業	0.80	0.82	0.95	0.90	1.66	1.63	1.51	1.60	1.72	1.78	
生 産 工 程	13.設備制御・監視	0.28	0.25	0.31	0.59	0.86	0.80	0.38	0.47	0.65	1.49
	14.製造・加工	0.67	0.93	1.18	1.52	1.97	<u>2.15</u>	<u>2.07</u>	1.77	<u>2.27</u>	<u>2.85</u>
	15.機械組立	0.13	0.20	0.27	0.15	0.37	0.45	0.46	0.29	0.57	0.75
	16.製品検査	0.55	1.54	0.66	1.17	<u>2.22</u>	<u>2.55</u>	<u>2.27</u>	1.43	<u>2.26</u>	<u>3.27</u>
	17.その他の生産工程	0.64	0.83	0.95	1.00	1.23	1.53	1.55	1.57	<u>2.43</u>	<u>2.36</u>
	生産工程小計	0.43	0.65	0.80	0.95	1.24	1.46	1.42	1.23	1.68	1.99
運 転	18.建設機械運転	0.99	0.87	1.13	1.17	1.35	1.63	<u>2.78</u>	<u>2.55</u>	<u>2.61</u>	<u>3.43</u>
	19.その他運転	0.74	0.88	0.99	1.07	1.32	1.58	1.55	1.37	1.68	1.48
	運転小計	0.79	0.88	1.02	1.10	1.33	1.60	1.78	1.63	1.90	1.84
20.電気工事者	0.87	0.82	1.16	1.33	1.79	1.92	<u>2.44</u>	<u>3.32</u>	<u>3.59</u>	<u>3.45</u>	
21.建設・土木	1.03	1.37	1.44	1.61	<u>2.08</u>	<u>2.90</u>	<u>3.61</u>	<u>3.46</u>	<u>4.53</u>	<u>4.69</u>	
22.運搬・清掃・労務	0.36	0.44	0.42	0.49	0.53	0.60	0.55	0.48	0.57	0.65	
合 計	0.58	0.74	0.86	0.96	1.15	1.30	1.30	1.13	1.24	1.30	
うちIT関連職業	0.19	0.29	0.34	0.47	0.64	0.89	1.00	0.93	0.97	1.23	
うち福祉関連職業	0.96	1.31	1.43	1.89	<u>2.07</u>	<u>2.26</u>	<u>2.39</u>	<u>2.58</u>	<u>2.42</u>	<u>2.45</u>	
介護関係	0.71	1.02	1.21	1.78	<u>2.11</u>	<u>2.26</u>	<u>2.59</u>	<u>2.81</u>	<u>2.73</u>	<u>2.74</u>	

・IT関連職業の数値は、専門的職業、事務的職業、生産工程・労務の職業中の同関連職業の合計

・福祉関連職業、介護関係の数値は、専門的職業、サービスの職業中の同関連職業の合計

・「2建設関係技術者」は、建築、土木及び測量技術者、「21建設・土木」は技術者を除く一般作業員に分類する