



報道関係者 各位

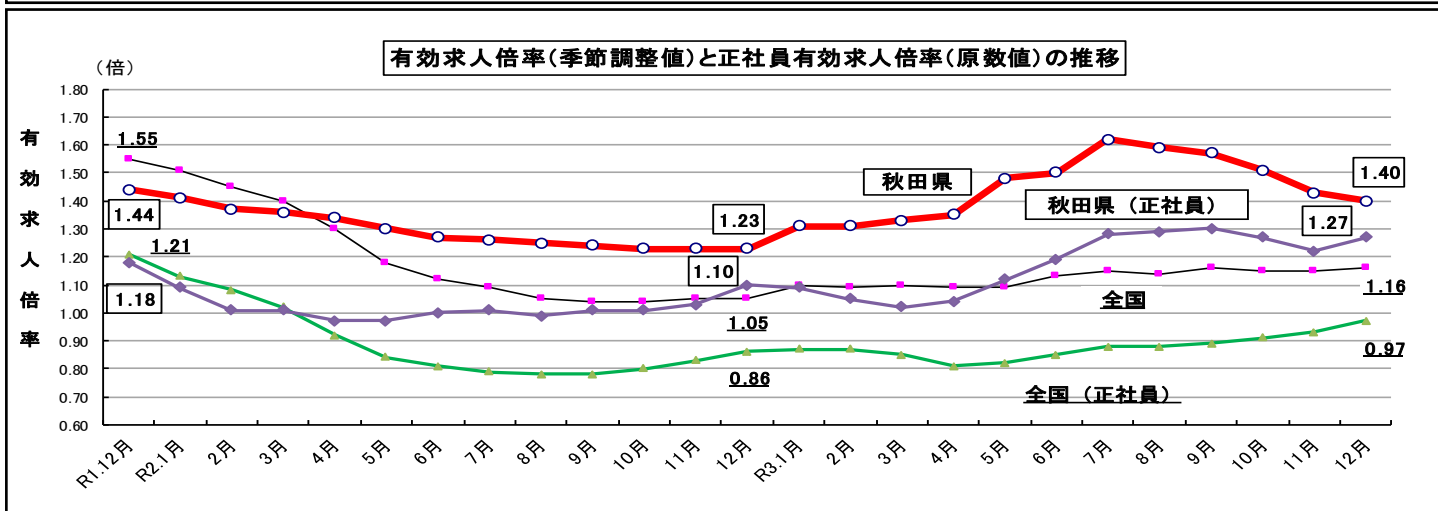
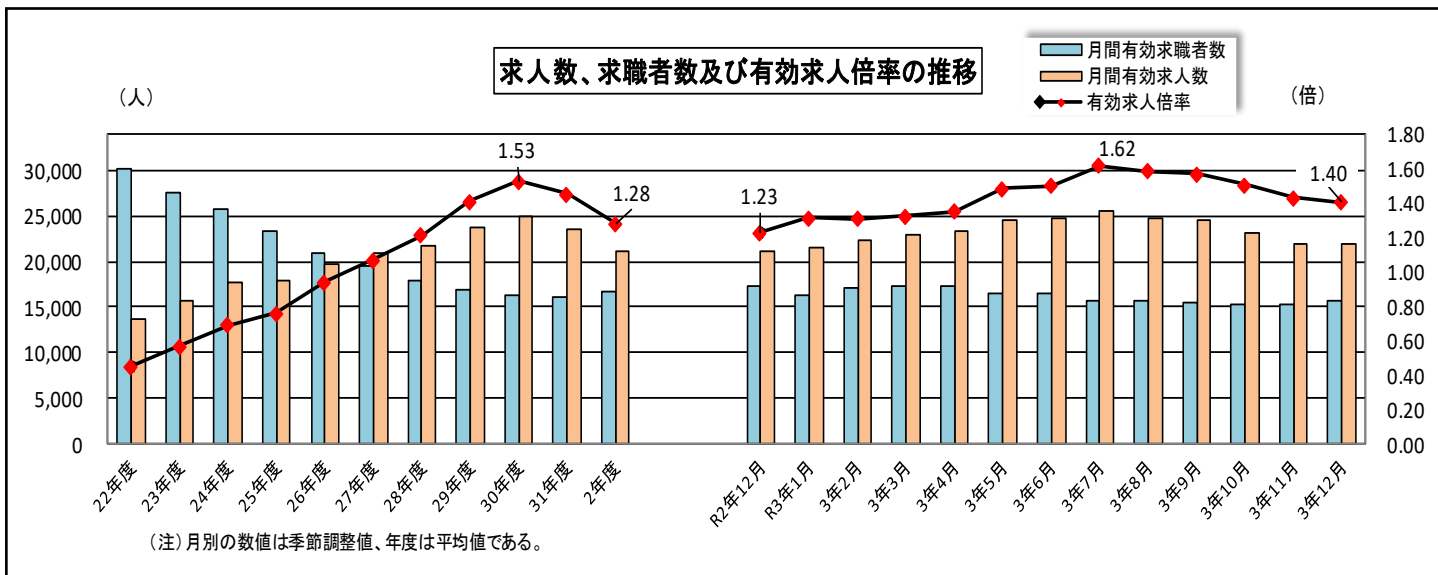
令和4年2月1日(火)
【照会先】次回発表予定 3月4日(金)
秋田労働局職業安定部職業安定課
課長 片岡 浩成
地方労働市場情報官 岡本 英樹
電話番号 018-883-0006

秋田県内の雇用情勢(令和3年12月)

～有効求人倍率(季節調整値)は1.40倍(前月比▲0.03P)～

1. 概況 (本編P1～P5、P10～P11、付属資料P1～P3、P14)

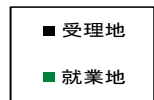
- 県内の雇用情勢は、
改善の動きに足踏み感がうかがわれる。
 - ・ 全国は1.16倍(前月比+0.01P) 本県は全国7位で前月より2つ順位を下げる
 - ・ 就業地別(季調値)は1.50倍(前月比▲0.03P) 全国7位
- 新規求人倍率(季調値)は2.44倍、前月比0.43P上昇、16か月連続で2倍を上回る
- 正社員(原数値)は1.27倍で前年同月比0.17P上昇、16か月連続で1倍を上回る



(注) 令和2年12月以前の季節調整値は、令和3年1月公表時に改訂されている。

(注) ハローワークインターネットサービスの機能拡充に伴い、令和3年9月以降の数値には、ハローワークに来所せず、オンライン上で求職登録した求職者数や、求職者がハローワークインターネットサービスの求人へ直接応募した就職件数等が含まれている。

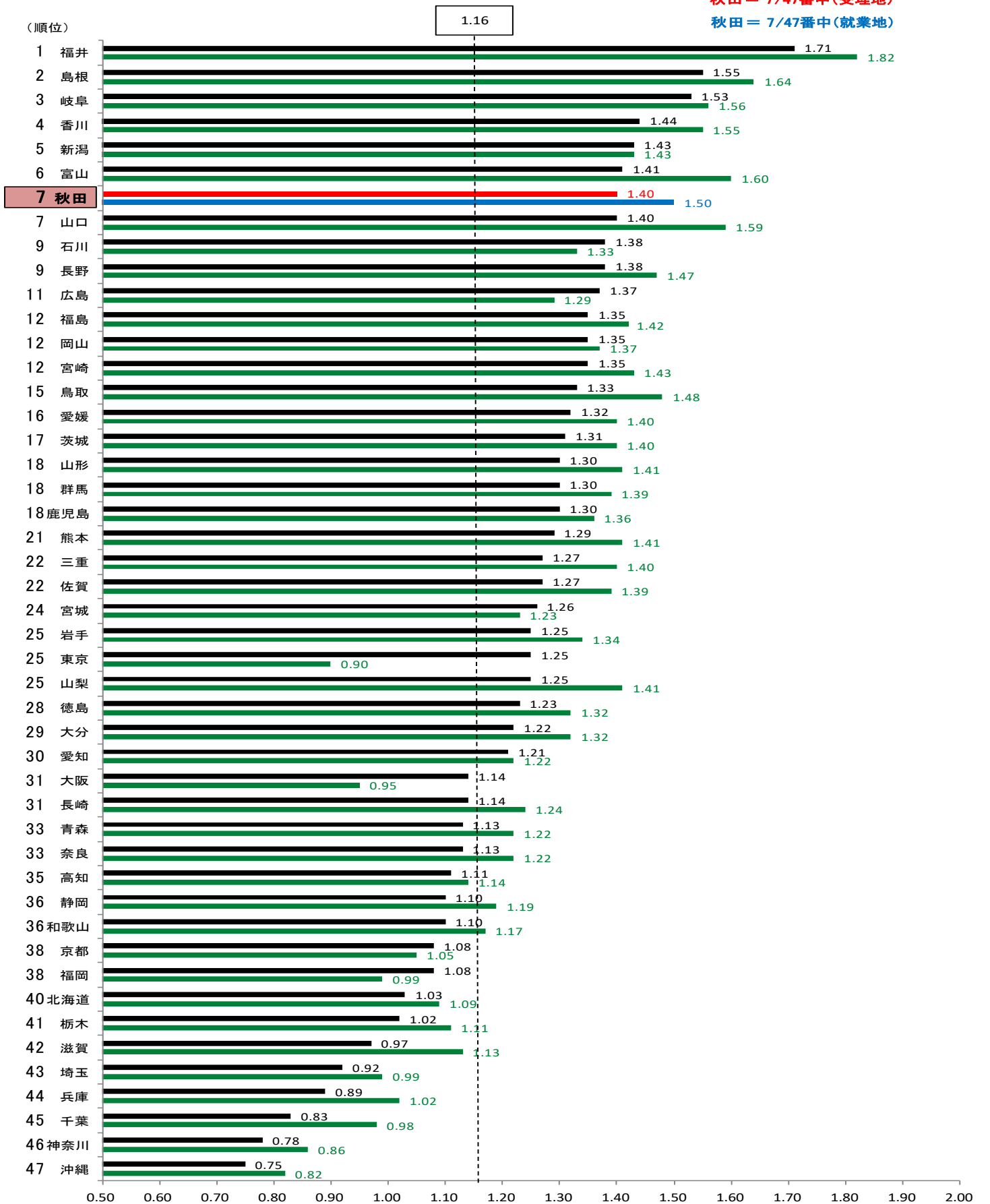
都道府県別有効求人倍率(受理地・就業地)[季調値] (令和3年12月)



全国=1.16

秋田 = 7/47番中(受理地)

秋田 = 7/47番中(就業地)

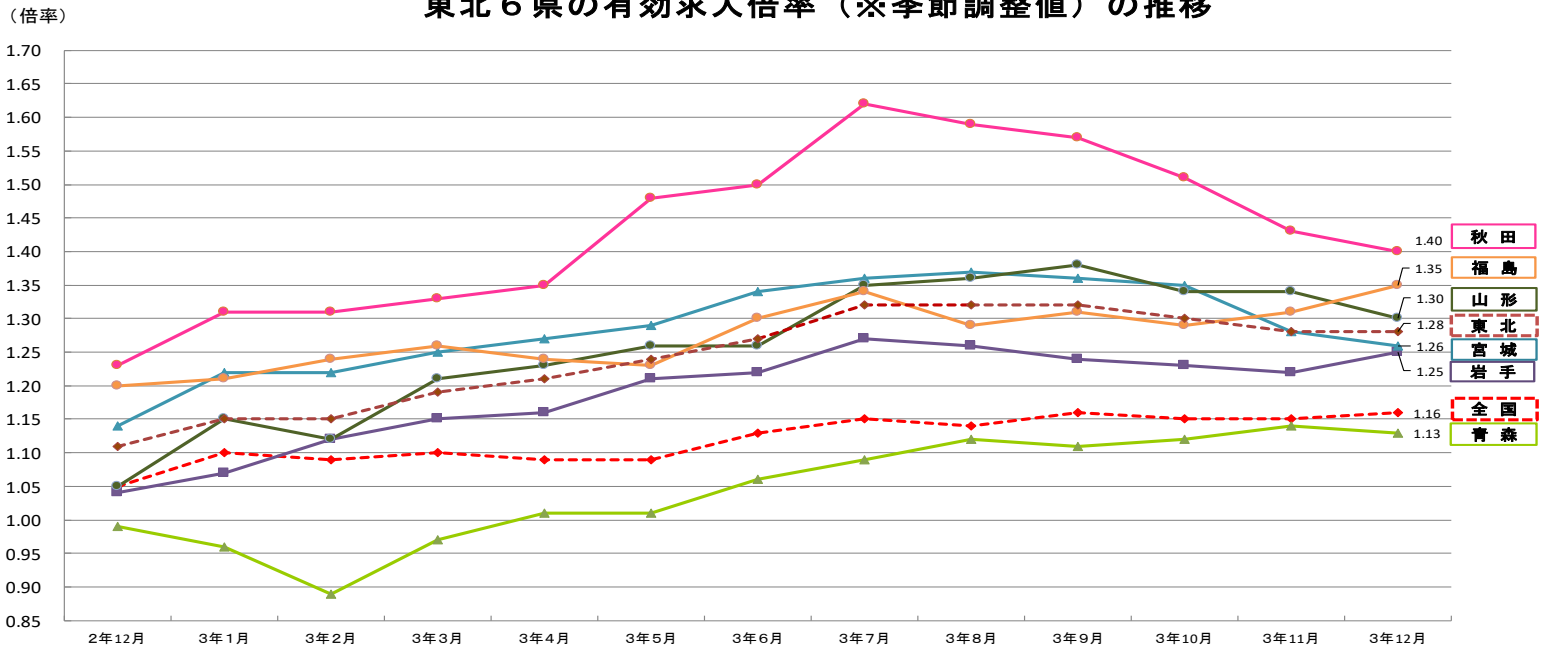


(倍率)

【東北6県の状況】

- ・ 6県平均の有効求人倍率（季節調整値）は1.28倍（前月と同水準）
- ・ 本県は1.40倍（前月比0.03P低下）21か月連続トップ

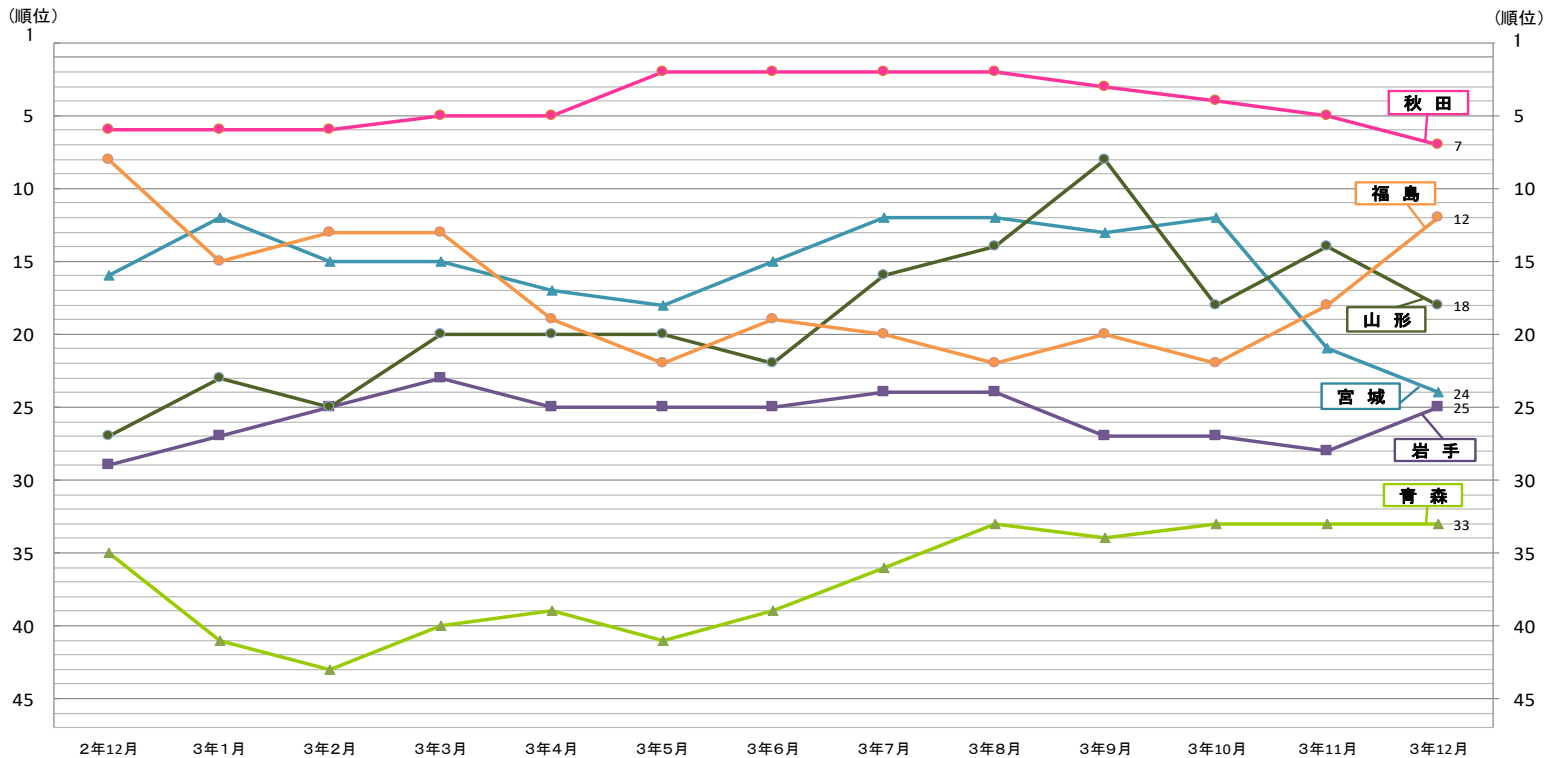
東北6県の有効求人倍率（※季節調整値）の推移



※令和3年1月季節調整値改訂済み

改定後	2年12月	3年1月	3年2月	3年3月	3年4月	3年5月	3年6月	3年7月	3年8月	3年9月	3年10月	3年11月	3年12月		11月比	10月比
全国	1.05	1.10	1.09	1.10	1.09	1.09	1.13	1.15	1.14	1.16	1.15	1.15	1.16	全国	0.01	0.01
青森	0.99	0.96	0.89	0.97	1.01	1.01	1.06	1.09	1.12	1.11	1.12	1.14	1.13	青森	▲ 0.01	0.01
岩手	1.04	1.07	1.12	1.15	1.16	1.21	1.22	1.27	1.26	1.24	1.23	1.22	1.25	岩手	0.03	0.02
宮城	1.14	1.22	1.22	1.25	1.27	1.29	1.34	1.36	1.37	1.36	1.35	1.28	1.26	宮城	▲ 0.02	▲ 0.09
秋田	1.23	1.31	1.31	1.33	1.35	1.48	1.50	1.62	1.59	1.57	1.51	1.43	1.40	秋田	▲ 0.03	▲ 0.11
山形	1.05	1.15	1.12	1.21	1.23	1.26	1.26	1.35	1.36	1.38	1.34	1.34	1.30	山形	▲ 0.04	▲ 0.04
福島	1.20	1.21	1.24	1.26	1.24	1.23	1.30	1.34	1.29	1.31	1.29	1.31	1.35	福島	0.04	0.06
東北	1.11	1.15	1.15	1.19	1.21	1.24	1.27	1.32	1.32	1.32	1.30	1.28	1.28	東北	0.00	▲ 0.02

東北6県の有効求人倍率の全国順位推移



	2年12月	3年1月	3年2月	3年3月	3年4月	3年5月	3年6月	3年7月	3年8月	3年9月	3年10月	3年11月	3年12月		11月比	10月比
青森	35	41	43	40	39	41	39	36	33	34	33	33	33	青森	0	0
岩手	29	27	25	23	25	25	25	24	24	27	27	28	25	岩手	3	2
宮城	16	12	15	15	17	18	15	12	12	13	12	21	24	宮城	▲ 3	▲ 12
秋田	6	6	6	5	5	2	2	2	2	3	4	5	7	秋田	▲ 2	▲ 3
山形	27	23	25	20	20	20	22	16	14	8	18	14	18	山形	▲ 4	0
福島	8	15	13	13	19	22	19	20	22	20	22	18	12	福島	6	10

【県内の状況】

- ・有効求人倍率（常用）トップは能代所の2.19倍
- ・地域別（常用）では県北1.74倍（前年同月比0.31P上昇）、中央1.28倍（同比±0.00P）、県南1.51倍（同比0.40P上昇）

ハローワーク別求人・求職状況（令和3年12月）

ハローワーク別 項目	能代	大館	鷹巣	鹿角	県北計	秋田	男鹿	本荘	中央計	大曲	角館	横手	湯沢	県南計	局計
新規求職者数	294	221	116	149	780	1,295	132	313	1,740	306	126	255	218	905	3,425
常用	224	195	79	110	608	1,049	81	259	1,389	225	91	223	151	690	2,687
有効求職者数	1,020	1,169	494	543	3,226	5,684	458	1,378	7,520	1,372	384	1,184	887	3,827	14,573
常用	929	1,128	452	478	2,987	5,397	394	1,318	7,109	1,280	344	1,140	808	3,572	13,668
新規求人数	792	697	263	315	2,067	3,704	218	803	4,725	983	246	720	317	2,266	9,058
常用	745	625	237	309	1,916	3,094	181	719	3,994	691	222	629	286	1,828	7,738
有効求人数	2,155	1,922	712	864	5,653	7,823	523	2,084	10,430	2,544	663	2,025	1,000	6,232	22,315
常用	2,034	1,702	640	822	5,198	6,868	416	1,821	9,105	2,066	584	1,848	909	5,407	19,710
新規求人倍率	2.69	3.15	2.27	2.11	2.65	2.86	1.65	2.57	2.72	3.21	1.95	2.82	1.45	2.50	2.64
常用	3.33	3.21	3.00	2.81	3.15	2.95	2.23	2.78	2.88	3.07	2.44	2.82	1.89	2.65	2.88
有効求人倍率	2.11	1.64	1.44	1.59	1.75	1.38	1.14	1.51	1.39	1.85	1.73	1.71	1.13	1.63	1.53
常用	2.19	1.51	1.42	1.72	1.74	1.27	1.06	1.38	1.28	1.61	1.70	1.62	1.13	1.51	1.44

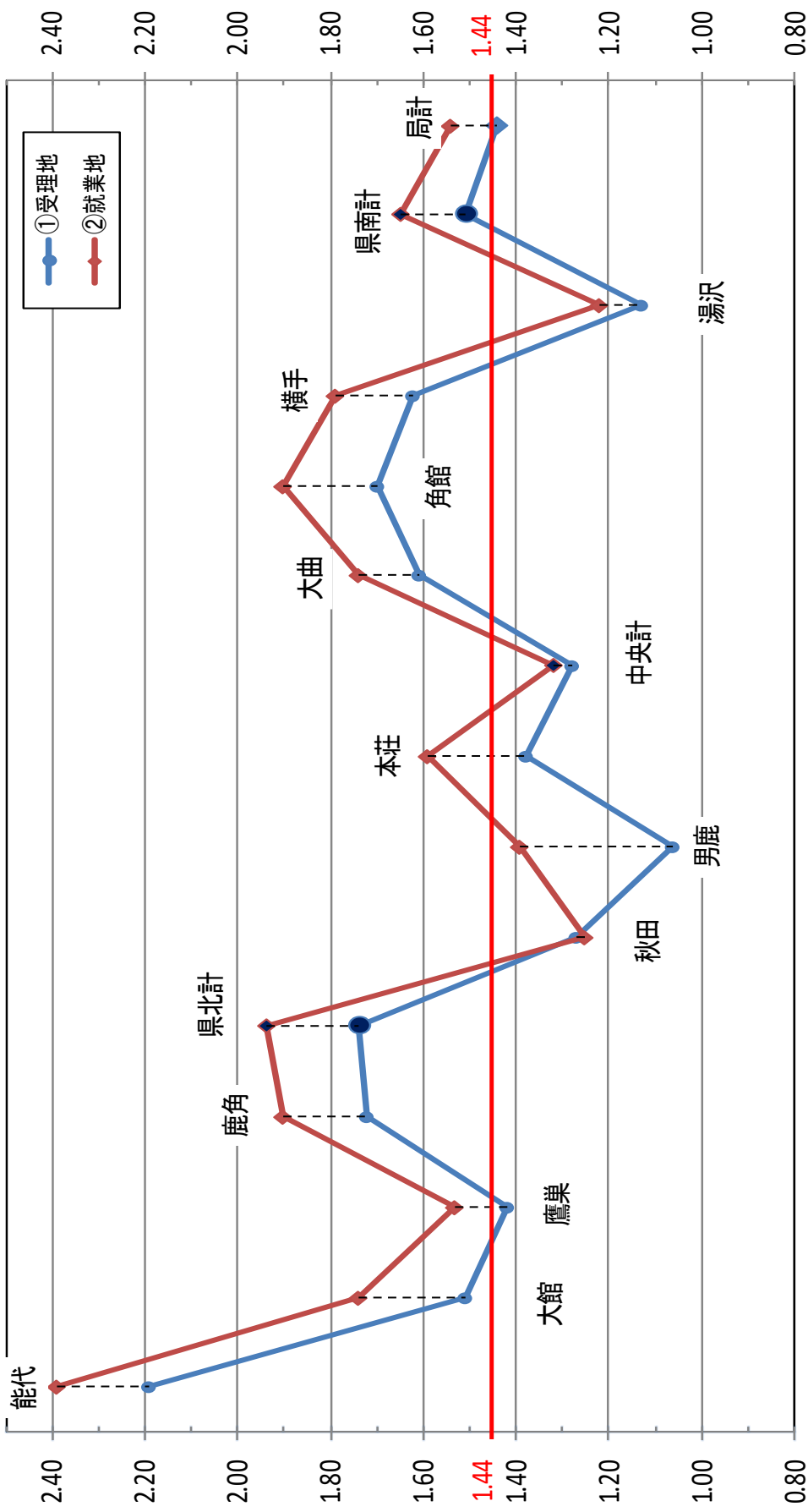
ハローワーク別求人・求職状況（前年同月比）

ハローワーク別 項目	能代	大館	鷹巣	鹿角	県北計	秋田	男鹿	本荘	中央計	大曲	角館	横手	湯沢	県南計	局計
新規求職者数	2.1	1.4	▲ 12.8	▲ 10.2	▲ 3.1	▲ 0.5	▲ 9.6	17.7	1.6	▲ 7.0	▲ 11.3	▲ 7.3	4.3	▲ 5.2	▲ 1.4
常用	▲ 3.9	3.2	▲ 16.0	▲ 12.7	▲ 5.3	▲ 0.9	9.5	20.5	3.0	▲ 13.8	▲ 3.2	▲ 7.1	4.9	▲ 6.6	▲ 1.5
有効求職者数	▲ 8.0	4.2	▲ 11.5	▲ 7.3	▲ 4.4	▲ 9.9	▲ 3.8	▲ 12.2	▲ 10.0	▲ 8.4	▲ 11.7	▲ 16.1	▲ 8.6	▲ 11.3	▲ 9.2
常用	▲ 10.2	4.3	▲ 12.2	▲ 10.7	▲ 5.7	▲ 10.5	1.5	▲ 12.6	▲ 10.3	▲ 9.7	▲ 10.2	▲ 16.2	▲ 10.3	▲ 12.1	▲ 9.8
新規求人数	31.1	21.4	13.9	6.4	21.2	1.8	8.5	22.4	5.1	27.2	14.4	19.4	▲ 6.5	17.4	11.4
常用	34.0	21.1	2.6	9.2	20.8	▲ 3.3	19.1	19.2	1.0	26.8	13.3	23.6	▲ 12.8	15.8	8.7
有効求人数	18.1	13.5	11.3	16.6	15.4	▲ 14.2	6.1	25.7	▲ 7.5	22.5	23.2	15.4	17.8	19.4	4.3
常用	19.8	14.1	1.6	15.8	14.7	▲ 16.7	9.5	21.2	▲ 10.1	22.8	18.2	20.9	12.4	19.8	2.8
新規求人倍率	0.59	0.52	0.53	0.33	0.53	0.06	0.27	0.10	0.10	0.86	0.44	0.63	▲ 0.17	0.48	0.30
常用	0.94	0.48	0.54	0.56	0.68	▲ 0.07	0.18	▲ 0.02	▲ 0.05	0.98	0.35	0.70	▲ 0.39	0.51	0.27
有効求人倍率	0.46	0.13	0.29	0.33	0.30	▲ 0.06	0.10	0.45	0.04	0.46	0.49	0.47	0.25	0.42	0.20
常用	0.55	0.13	0.20	0.39	0.31	▲ 0.10	0.08	0.38	0.00	0.42	0.41	0.50	0.23	0.40	0.17

（※）各項目の上段の数値は全数、下段は常用（数値は全て原数値）。

ハローワーク別による受理地別求人倍率と就業地別求人倍率の比較(常用)

(倍率)



ハローワーク別	能代	大館	鷹巣	鹿角	県北計	秋田	男鹿	本荘	中央計	大曲	角館	横手	湯沢	県南計	局計
①受理地	2.19	1.51	1.42	1.72	1.74	1.27	1.06	1.38	1.28	1.61	1.70	1.62	1.13	1.51	1.44
②就業地	2.39	1.74	1.53	1.90	1.94	1.25	1.39	1.59	1.32	1.74	1.90	1.79	1.22	1.65	1.54
③差(②-①)	0.20	0.23	0.11	0.18	0.20	▲ 0.02	0.33	0.21	0.04	0.13	0.20	0.17	0.09	0.14	0.10

2. 求職者の動向（本編P6～P7、付属資料P4～P8、P11）

- 新規求職者数（全数）3,425人（前年同月比▲1.4%、48人減） 同比2か月ぶりの減少
 - ・ 65歳以上（常用）は同比8.7%（32人）の増加（2か月連続の増加）
- 有効求職者数（全数）14,573人（同比▲9.2%、1,471人減） 同比6か月連続の減少
- 新規求職者数（常用）2,687人の内訳
 - ・ 在職者 945人（同比1.9%、18人増） 同比2か月連続の増加
 - ・ 離職者 1,507人（同比▲2.6%、40人減） 同比3か月連続の減少
 - ・ 無業者 235人（同比▲7.8%、20人減） 同比3か月ぶりの減少
- 離職者 1,507人の主な内訳
 - ・ 事業主都合 421人（同比▲21.3%、114人減） 同比9か月連続の減少
 - ・ 自己都合 994人（同比7.1%、66人増） 同比2か月連続の増加

（人） 秋田県の新規求職者数（全数）の推移

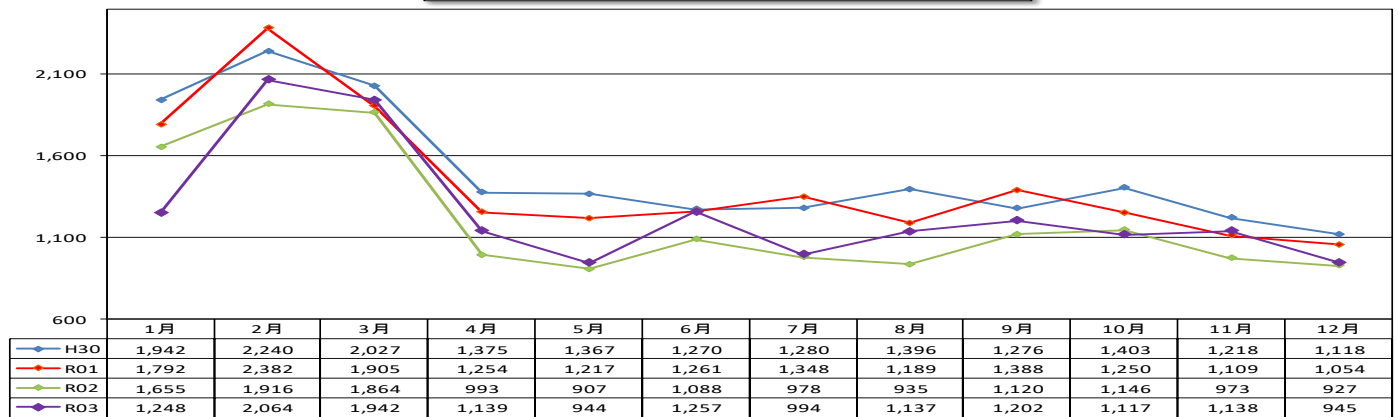


新規常用求職者の年齢層の態様別内訳

県 計		24歳以下	25歳～34歳	35歳～44歳	45歳～54歳	55歳～64歳	65歳以上	合 計
新規求職申込件数	3年12月	244	475	496	518	555	399	2,687
	2年12月	224	544	543	507	544	367	2,729
	前年同月比	8.9	▲ 12.7	▲ 8.7	2.2	2.0	8.7	▲ 1.5
在職者	3年12月	100	204	230	202	169	40	945
	2年12月	94	224	249	188	135	37	927
	前年同月比	6.4	▲ 8.9	▲ 7.6	7.4	25.2	8.1	1.9
離職者	3年12月	109	217	210	286	341	344	1,507
	2年12月	104	263	244	279	365	292	1,547
	前年同月比	4.8	▲ 17.5	▲ 13.9	2.5	▲ 6.6	17.8	▲ 2.6
事業主都合	3年12月	9	43	48	67	112	142	421
	2年12月	17	62	67	106	145	138	535
	前年同月比	▲ 47.1	▲ 30.6	▲ 28.4	▲ 36.8	▲ 22.8	2.9	▲ 21.3
自己都合	3年12月	98	164	155	210	192	175	994
	2年12月	87	199	170	166	186	120	928
	前年同月比	12.6	▲ 17.6	▲ 8.8	26.5	3.2	45.8	7.1
無業者	3年12月	35	54	56	30	45	15	235
	2年12月	26	57	50	40	44	38	255
	前年同月比	34.6	▲ 5.3	12.0	▲ 25.0	2.3	▲ 60.5	▲ 7.8

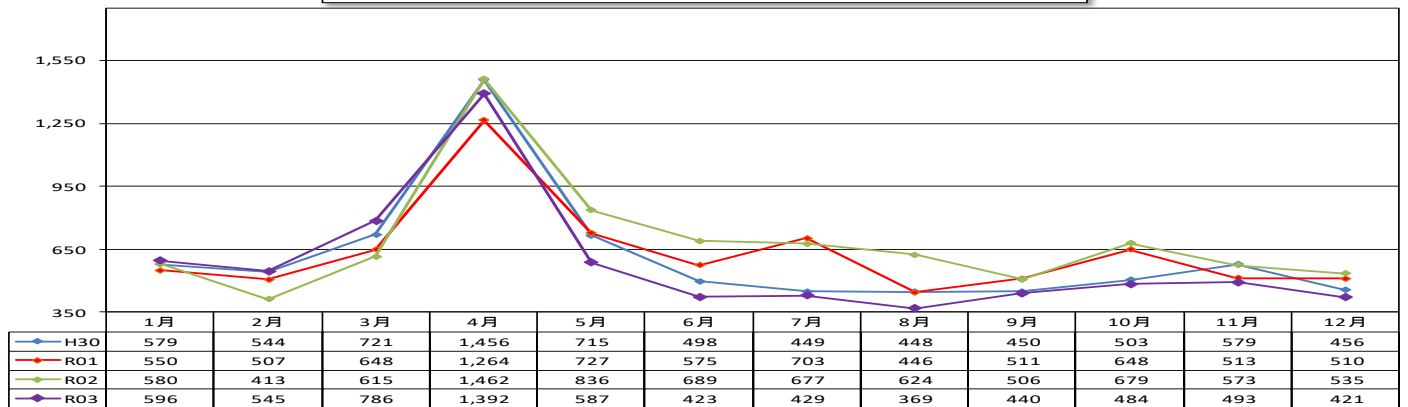
(人)

1. 新規求職者(常用)のうち在職者数の推移



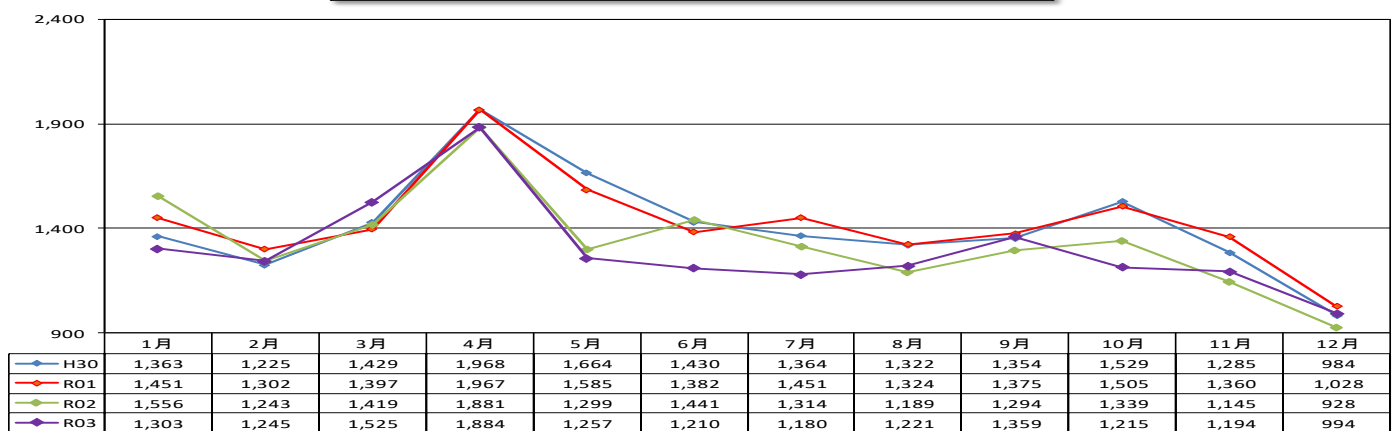
(人)

2. 新規求職者(常用)のうち事業主都合離職者数の推移



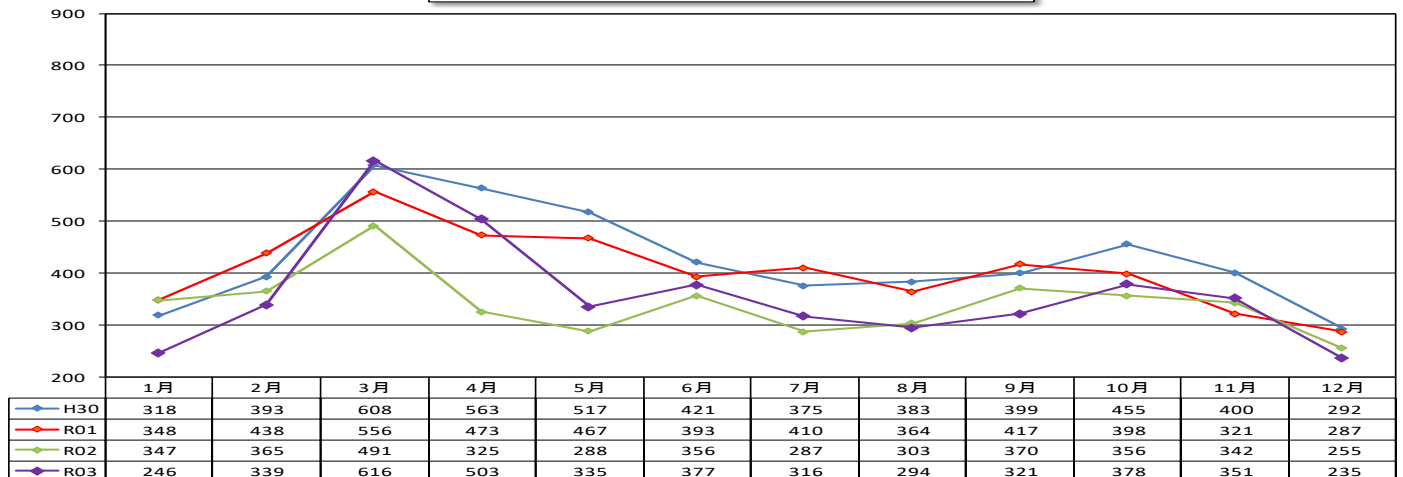
(人)

3. 新規求職者(常用)のうち自己都合離職者数の推移



(人)

4. 新規求職者(常用)のうち無業者数の推移

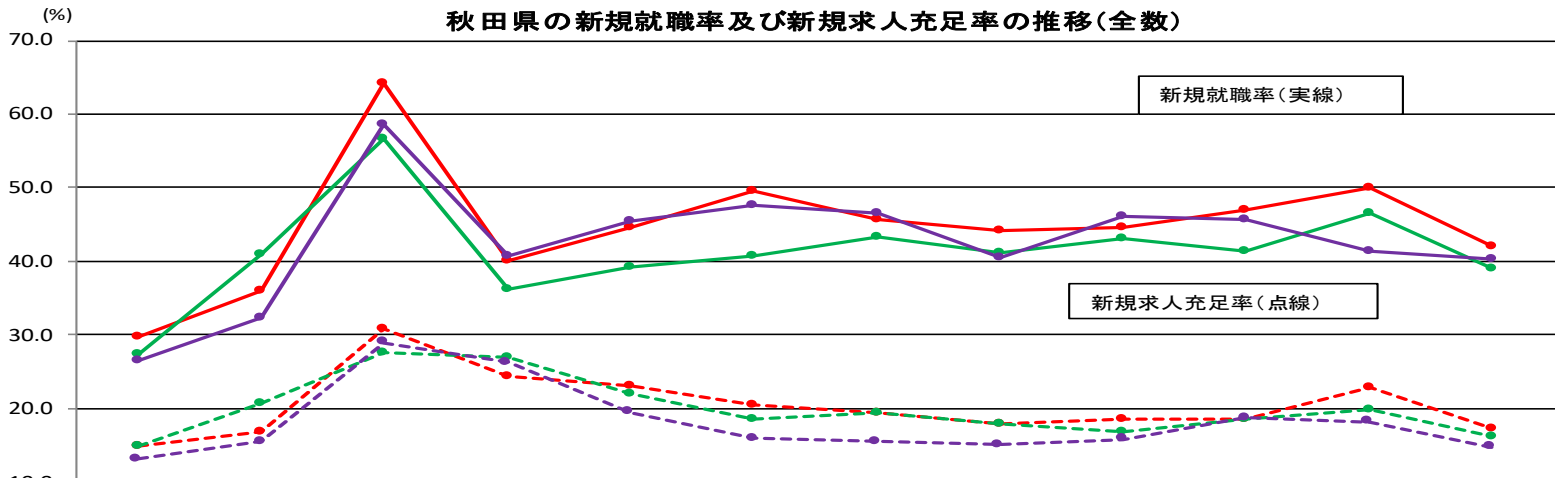


3. 就職及び求人充足の動向（全数）（付属資料P4～P5、P12～P13）

○ 就職件数1,382人（前年同月比2.1%、28人増） 同比3か月ぶりの増加

- ・ 65歳以上は4.7%（5人）の増加、2か月ぶりの増加
- ・ 雇用保険受給者341人（同比▲11.9%、46人減）、同比7か月連続の減少
- ・ 45歳以上の中高年齢者668人（同比3.2%、21人増）、同比2か月ぶりの増加

○ 新規求人充足率は14.8%（同比1.4P低下）



	1月	2月	3月	4月	5月	6月	7月	8月	9月	10月	11月	12月
—●— R01年	29.8	36.1	64.3	40.1	44.6	49.6	45.8	44.2	44.7	47.0	49.9	42.0
—●— R02年	27.3	41.0	56.6	36.3	39.2	40.8	43.3	41.1	43.2	41.3	46.6	39.0
—●— R03年	26.6	32.4	58.6	40.7	45.5	47.6	46.5	40.5	46.2	45.6	41.4	40.4
- - -●- R01年	15.0	16.9	30.9	24.3	23.0	20.5	19.5	17.9	18.5	18.6	22.9	17.2
- - -●- R02年	14.9	20.7	27.7	26.9	22.0	18.5	19.4	18.0	16.8	18.6	19.8	16.2
- - -●- R03年	13.1	15.5	29.0	26.3	19.5	15.9	15.5	15.1	15.8	18.8	18.2	14.8

4. 求人の動向（全数）（本編P9、付属資料P15）

○ 有効求人数 22,315人（前年同月比4.3%、927人増） 同比11か月連続の増加

○ 新規求人数 9,058人（同比11.4%、927人増） 同比3か月ぶりの増加

【増加した主な産業】（求人数300人以上、※「公務」除く）

- ・ 建設業 1,253人（同比13.9%、153人増）、2か月連続の増加
- ・ 製造業 1,039人（同比45.9%、327人増）、12か月連続の増加
- ・ 運輸業、郵便業 310人（同比11.5%、32人増）、11か月連続の増加
- ・ 卸売業、小売業 1,305人（同比17.1%、191人増）、3か月ぶりの増加
- ・ 生活関連サービス業、娯楽業 377人（同比19.3%、61人増）、3か月ぶりの増加
- ・ 医療、福祉 1,812人（同比3.5%、61人増）、3か月ぶりの増加
- ・ サービス業（他に分類されないもの）1,080人（同比11.0%、107人増）、2か月ぶりの増加
- ※ 労働者派遣業は23.0%（67人）の増加、2か月ぶりの増加

【減少した主な産業】

- ・ 宿泊業、飲食サービス業 1,039人（同比▲12.6%、150人減）、4か月連続の減少

□事業主の声

- ・ ガソリン価格の高騰で売上げに甚大な影響があり、原材料の入手も困難である。（運輸業）
- ・ 観光客や宴会が激減し改善の兆しがみえない状況が続いている。（宿泊業）
- ・ 原油高により売上げ以上に暖房費がかかり思うように利益が上がらない。（飲食店）
- ・ 半導体不足の影響から受注ペースが落ちている。（非鉄金属製造業）
- ・ 原油高騰の影響を大きく受けており、納入価格引き上げの交渉を検討している。（食料品製造業）
- ・ インキ類、用紙、溶剤等の高騰により利益確保に苦しんでいる。（印刷業）
- ・ 材料価格高騰で仕事があっても材料確保ができないことから断ることも増えてきている。（建設業）
- ・ 半導体製造装置向け配電盤の受注が好調で増床を検討している。（電気機械器具製造業）
- ・ 小規模だが頻繁に予約が入り、久しぶりに忙しく従業員のやる気もみられる。（飲食店）
- ・ 年末年始の帰省客に期待しているがオミクロン株の流行によって先行きが不透明である。（小売業）

産業別、規模別一般新規求人状況(新規学卒者を除く)

令和3年12月

	新規求人人数(人)			対前年同月比(%)			
	全数	パート除く	パートタイム	全数	パート除く	パートタイム	
A. B 農,林,漁業(01~04)	81	68	13	6.6	15.3	▲ 23.5	
C 鉱業,採石業,砂利採取業(05)	14	13	1	7.7	30.0	▲ 66.7	
D 建設業(06~08)	1,253	1,228	25	13.9	14.7	▲ 13.8	
(06 総合工事業)	820	803	17	16.6	17.1	0.0	
E 製造業(09~32)	1,039	875	164	45.9	50.1	27.1	
09 食料品製造業	98	61	37	30.7	41.9	15.6	
10 飲料・たばこ・飼料製造業	6	5	1	50.0	66.7	0.0	
11 繊維工業	154	116	38	▲ 8.3	▲ 4.9	▲ 17.4	
12 木材・木製品製造業(家具を除く)	61	57	4	103.3	128.0	▲ 20.0	
13 家具・装備品製造業	12	9	3	20.0	▲ 10.0	-	
14 パルプ・紙・紙加工品製造業	2	2	0	▲ 66.7	▲ 60.0	▲ 100.0	
15 印刷・同関連業	12	11	1	▲ 25.0	▲ 26.7	0.0	
16 化学工業	23	23	0	360.0	360.0	-	
17 石油製品・石炭製品製造業	2	1	1	0.0	0.0	0.0	
18 プラスチック製品製造業(別掲を除く)	29	26	3	3.6	0.0	50.0	
19 ゴム製品製造業	12	6	6	140.0	20.0	-	
21 窯業・土石製品製造業	23	20	3	53.3	33.3	-	
22 鉄鋼業	19	17	2	280.0	240.0	-	
23 非鉄金属製造業	19	14	5	46.2	7.7	-	
24 金属製品製造業	74	69	5	32.1	23.2	-	
25 はん用機械器具製造業	23	22	1	15.0	22.2	▲ 50.0	
26 生産用機械器具製造業	54	51	3	45.9	45.7	50.0	
27 業務用機械器具製造業	116	112	4	346.2	460.0	▲ 33.3	
28 電子部品・デバイス・電子回路製造業	170	149	21	46.6	43.3	75.0	
29 電気機械器具製造業	70	59	11	112.1	136.0	37.5	
30 情報通信機械器具製造業	7	5	2	75.0	400.0	▲ 33.3	
31 輸送用機械器具製造業	28	25	3	7.7	4.2	50.0	
20,32その他の製造業	25	15	10	108.3	114.3	100.0	
F 電気・ガス・熱供給・水道業(33~36)	20	10	10	53.8	11.1	150.0	
G 情報通信業(37~41)	51	47	4	▲ 21.5	▲ 16.1	▲ 55.6	
(39 情報サービス業)	41	38	3	▲ 10.9	▲ 2.6	▲ 57.1	
H 運輸業,郵便業(42~49)	310	242	68	11.5	10.5	15.3	
I 卸売業,小売業(50~61)	1,305	501	804	17.1	11.1	21.3	
50~55 卸売業	141	93	48	▲ 27.3	▲ 16.2	▲ 42.2	
56~61 小売業	1,164	408	756	26.5	20.0	30.3	
(56 各種商品小売業)	469	94	375	52.8	13.3	67.4	
J 金融業,保険業(62~67)	69	39	30	7.8	▲ 25.0	150.0	
K 不動産業,物品賃貸業(68~70)	91	82	9	7.1	24.2	▲ 52.6	
L 学術研究,専門・技術サービス業(71~74)	91	69	22	▲ 2.2	▲ 4.2	4.8	
M 宿泊業,飲食サービス業(75~77)	1,039	330	709	▲ 12.6	▲ 17.9	▲ 9.9	
(76 飲食店)	756	214	542	▲ 20.2	▲ 32.7	▲ 13.8	
N 生活関連サービス業,娯楽業(78~80)	377	203	174	19.3	26.9	11.5	
O 教育,学習支援業(81,82)	144	74	70	28.6	48.0	12.9	
P 医療,福祉(83~85)	1,812	1,212	600	3.5	6.9	▲ 2.8	
(83 医療業)	504	337	167	2.4	3.7	0.0	
(85 社会保険・社会福祉・介護事業)	1,308	875	433	3.9	8.2	▲ 3.8	
Q 複合サービス事業(86,87)	58	51	7	▲ 12.1	10.9	▲ 65.0	
R サービス業(他に分類されないもの)(88~96)	1,080	792	288	11.0	10.2	13.4	
(91 職業紹介・労働者派遣業)	358	337	21	23.0	34.3	▲ 47.5	
(92 その他の事業サービス業)	500	287	213	▲ 1.8	▲ 18.0	34.0	
S,T 公務(他に分類されるものを除く)・その他(97,98,99)	224	15	209	101.8	15.4	113.3	
合計	9,058	5,851	3,207	11.4	13.1	8.4	
規模別	29人以下	5,612	3,557	2,055	2.4	5.3	▲ 2.2
	30~99人	2,244	1,524	720	17.2	18.0	15.6
	100~299人	819	481	338	61.2	40.2	104.8
	300~499人	113	81	32	16.5	28.6	▲ 5.9
	500~999人	83	30	53	10.7	▲ 30.2	65.6
	1,000人以上	187	178	9	240.0	242.3	200.0

(注) 平成25年10月改訂の「日本標準産業分類」に基づく表章

主要産業における対前年同月比の推移(全数) (新規学卒者を除きパートタイムを含む)

(%)

	3年7月	3年8月	3年9月	3年10月	3年11月	3年12月
産 業 別						
D 建設業(06~08)	18.4	18.8	20.4	▲ 5.8	5.1	13.9
E 製造業(09~32)	43.4	58.7	73.0	22.0	38.3	45.9
H 運輸業,郵便業(42~49)	13.9	21.8	14.6	8.1	5.0	11.5
I 卸売業,小売業(50~61)	21.5	16.0	19.2	▲ 1.9	▲ 14.0	17.1
P 医療,福祉(83~85)	7.5	6.4	4.1	▲ 4.8	▲ 3.1	3.5

令和3年12月の職業別求人・求職バランスシート

秋田労働局

項目	常用			常用一般			常用パート			
	有効 求人数	有効 求職者数	有効 求人倍率	有効 求人数	有効 求職者数	有効 求人倍率	有効 求人数	有効 求職者数	有効 求人倍率	
1. 管理	66	29	2.28	66	25	2.64	0	4	—	
専門	2. 建築関係技術者	778	78	9.97	773	72	10.74	5	6	0.83
	3. 看護師・保健師等	884	342	2.58	584	197	2.96	300	145	2.07
	4. 社会福祉専門職	594	290	2.05	472	214	2.21	122	76	1.61
	5. その他の専門職	1,143	688	1.66	843	544	1.55	300	144	2.08
	小計	3,399	1,398	2.43	2,672	1,027	2.60	727	371	1.96
6. 事務	1,357	3,000	0.45	994	2,071	0.48	363	929	0.39	
7. 販売・営業	2,060	901	2.29	1,032	566	1.82	1,028	335	3.07	
サービス	8. 調理	946	453	2.09	436	228	1.91	510	225	2.27
	9. 接客・給仕	1,301	265	4.91	409	167	2.45	892	98	9.10
	10. その他のサービス	2,614	911	2.87	1,729	599	2.89	885	312	2.84
	小計	4,861	1,629	2.98	2,574	994	2.59	2,287	635	3.60
11. 保安・警備	538	82	6.56	404	58	6.97	134	24	5.58	
12. 農林漁業	215	191	1.13	178	120	1.48	37	71	0.52	
生産工程	13. 設備制御・監視	70	65	1.08	66	50	1.32	4	15	0.27
	14. 製造・加工	1,574	556	2.83	1,186	372	3.19	388	184	2.11
	15. 機械組立	393	468	0.84	320	374	0.86	73	94	0.78
	16. 製品検査	103	35	2.94	86	21	4.10	17	14	1.21
	17. その他の生産工程	556	224	2.48	519	188	2.76	37	36	1.03
小計	2,696	1,348	2.00	2,177	1,005	2.17	519	343	1.51	
運転	18. 建設機械運転	385	111	3.47	374	95	3.94	11	16	0.69
	19. その他運転	799	421	1.90	673	340	1.98	126	81	1.56
	小計	1,184	532	2.23	1,047	435	2.41	137	97	1.41
20. 電気工事者	204	67	3.04	204	60	3.40	0	7	—	
21. 建設・土木	1,501	241	6.23	1,485	217	6.84	16	24	0.67	
22. 運搬・清掃・労務	1,623	2,322	0.70	547	1,006	0.54	1,076	1,316	0.82	
23. その他	6	1,928	0.00	6	1,128	0.01	0	800	—	
合計(1～23)	19,710	13,668	1.44	13,386	8,712	1.54	6,324	4,956	1.28	
うちIT関連職業	566	427	1.33	492	342	1.44	74	85	0.87	
うち福祉関連職業	3,299	1,129	2.92	2,316	766	3.02	983	363	2.71	
介護関係	2,303	750	3.07	1,641	539	3.04	662	211	3.14	

(注)・IT関連職業の数値は、専門的職業、事務的職業、生産工程・労務の職業中の同関連職業の合計

・福祉関連職業、介護関係の数値は、専門的職業、サービスの職業中の同関連職業の合計

・「2建築関係技術者」は、建築、土木及び測量技術者、「21建設・土木」は技術者を除く一般作業員に分類する

各年12月の職業別有効求人倍率の推移（求人・求職バランスシート）

秋田労働局

項 目	常用（一般＋パート）										
	H24.12月	H25.12月	H26.12月	H27.12月	H28.12月	H29.12月	H30.12月	R1.12月	R2.12月	R3.12月	
1. 管理	0.51	0.76	0.52	1.26	1.40	1.58	1.82	1.90	<u>2.27</u>	<u>2.28</u>	
専 門	2.建築関係技術者	<u>3.23</u>	<u>4.47</u>	<u>4.65</u>	<u>5.80</u>	<u>6.51</u>	<u>6.71</u>	<u>8.94</u>	<u>8.72</u>	<u>8.22</u>	<u>9.97</u>
	3.看護師・保健師等	<u>3.08</u>	<u>2.57</u>	<u>2.94</u>	<u>2.61</u>	<u>2.55</u>	<u>2.86</u>	<u>3.25</u>	<u>2.93</u>	<u>2.21</u>	<u>2.58</u>
	4.社会福祉専門職	0.93	0.90	1.11	1.49	1.64	1.92	1.85	<u>2.59</u>	<u>2.29</u>	<u>2.05</u>
	5.その他の専門職	0.87	0.96	1.19	1.22	1.55	1.55	1.77	1.94	1.47	1.66
	専門小計	1.44	1.55	1.84	1.89	<u>2.13</u>	<u>2.31</u>	<u>2.57</u>	<u>2.77</u>	<u>2.23</u>	<u>2.43</u>
6. 事務	0.20	0.19	0.21	0.26	0.32	0.40	0.43	0.48	0.36	0.45	
7. 販売・営業	0.90	1.00	1.27	1.52	1.86	<u>2.23</u>	<u>2.35</u>	<u>2.19</u>	<u>2.32</u>	<u>2.29</u>	
サ ー ビ ス	8.調理	0.95	0.94	1.31	1.55	1.96	<u>2.27</u>	<u>2.19</u>	<u>2.00</u>	1.76	<u>2.09</u>
	9.接客・給仕	<u>2.16</u>	<u>2.36</u>	<u>4.72</u>	<u>3.99</u>	<u>5.87</u>	<u>5.80</u>	<u>6.41</u>	<u>5.63</u>	<u>5.63</u>	<u>4.91</u>
	10.その他のサービス	1.03	1.11	1.45	1.86	<u>2.32</u>	<u>2.66</u>	<u>2.97</u>	<u>3.18</u>	<u>3.05</u>	<u>2.87</u>
	サービス小計	1.26	1.32	<u>2.05</u>	<u>2.19</u>	<u>2.78</u>	<u>3.14</u>	<u>3.35</u>	<u>3.29</u>	<u>3.08</u>	<u>2.98</u>
11.保安・警備	<u>3.91</u>	<u>3.92</u>	<u>3.84</u>	<u>4.16</u>	<u>6.04</u>	<u>6.60</u>	<u>6.19</u>	<u>7.00</u>	<u>7.91</u>	<u>6.56</u>	
12.農林漁業	0.60	1.12	0.72	0.75	1.04	1.19	0.88	1.10	1.19	1.13	
生 産 工 程	13.設備制御・監視	0.06	0.23	0.15	0.37	0.79	1.33	0.58	0.51	0.49	1.08
	14.製造・加工	0.64	0.82	1.08	1.49	1.88	<u>2.18</u>	<u>2.23</u>	<u>2.24</u>	<u>2.13</u>	<u>2.83</u>
	15.機械組立	0.07	0.21	0.27	0.21	0.28	0.54	0.52	0.37	0.38	0.84
	16.製品検査	0.65	0.95	1.52	1.76	1.61	1.90	<u>2.48</u>	<u>2.06</u>	1.55	<u>2.94</u>
	17.その他の生産工程	0.60	0.65	1.01	0.85	1.01	1.38	1.75	<u>2.01</u>	1.83	<u>2.48</u>
	生産工程小計	0.36	0.57	0.77	0.90	1.11	1.48	1.53	1.48	1.43	<u>2.00</u>
運 転	18.建設機械運転	0.97	1.36	1.13	1.17	1.40	<u>2.09</u>	<u>2.44</u>	<u>3.04</u>	<u>2.72</u>	<u>3.47</u>
	19.その他運転	0.89	1.07	1.15	1.31	1.65	1.56	<u>2.03</u>	<u>2.04</u>	1.69	1.90
	運転小計	0.90	1.12	1.15	1.27	1.58	1.68	<u>2.12</u>	<u>2.26</u>	1.95	<u>2.23</u>
20.電気工事者	0.88	0.84	1.05	1.33	1.81	1.99	<u>3.10</u>	<u>2.56</u>	<u>3.61</u>	<u>3.04</u>	
21.建設・土木	1.20	1.59	<u>2.00</u>	<u>2.05</u>	<u>2.71</u>	<u>3.27</u>	<u>3.71</u>	<u>4.12</u>	<u>5.19</u>	<u>6.23</u>	
22.運搬・清掃・労務	0.42	0.36	0.42	0.46	0.49	0.58	0.60	0.52	0.57	0.70	
合 計	0.67	0.75	0.95	1.03	1.23	1.43	1.50	1.48	1.27	1.44	
うちIT関連職業	0.15	0.25	0.33	0.42	0.75	1.07	1.32	1.26	0.95	1.33	
うち福祉関連職業	1.39	1.42	1.82	<u>2.01</u>	<u>2.15</u>	<u>2.71</u>	<u>3.25</u>	<u>3.26</u>	<u>3.02</u>	<u>2.92</u>	
介護関係	0.98	1.12	1.45	1.80	<u>2.04</u>	<u>2.67</u>	<u>3.34</u>	<u>3.44</u>	<u>3.53</u>	<u>3.07</u>	

（注）平成23年の職業分類改訂により、平成23年以前と平成24年以降の職業区分は完全には一致しないため、平成23年以前の数値は参考値である。（表記の職業区分は職業分類改訂後の区分である。）

- ・IT関連職業の数値は、専門的職業、事務的職業、生産工程・労務の職業中の同関連職業の合計
- ・福祉関連職業、介護関係の数値は、専門的職業、サービスの職業中の同関連職業の合計
- ・「2建築関係技術者」は、建築、土木及び測量技術者、「21建設・土木」は技術者を除く一般作業員に分類する