

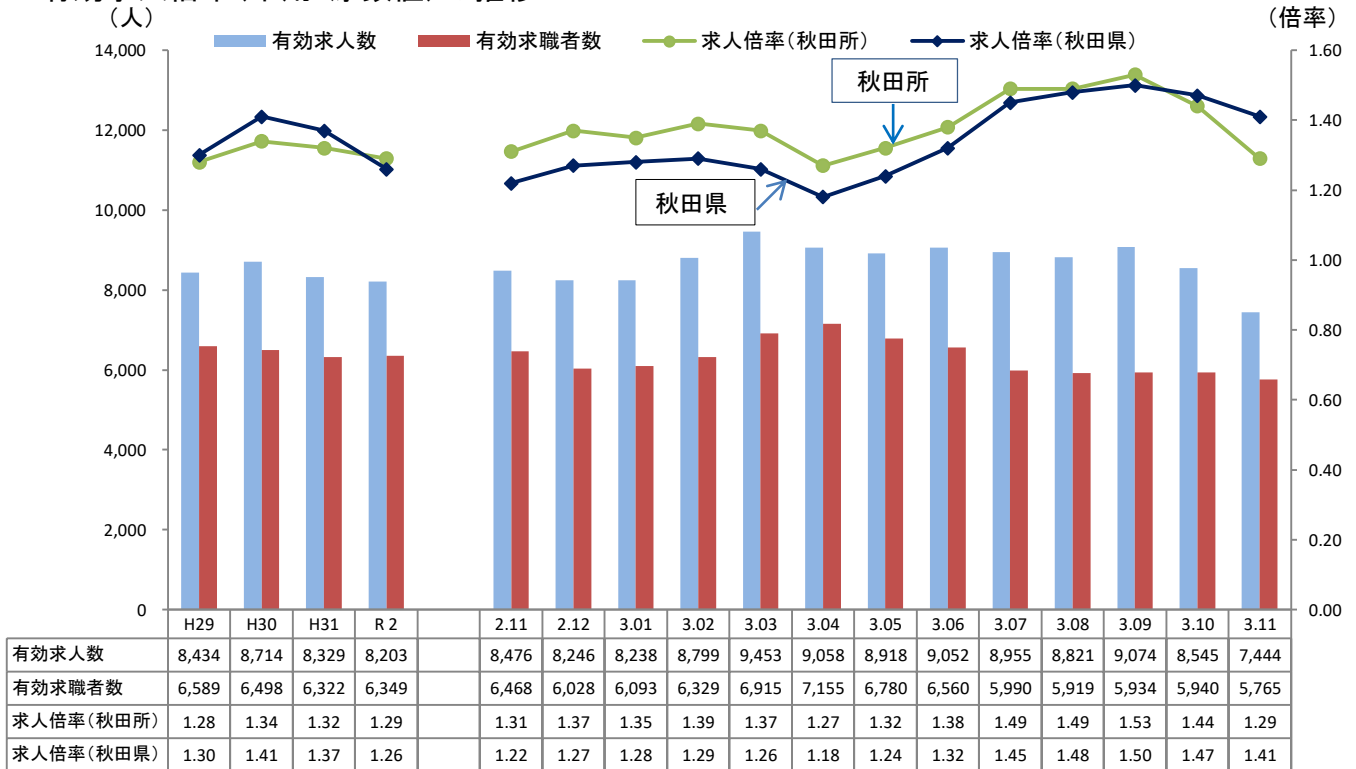
## 1 概況(常用)

新規求職者数は3ヶ月ぶりに増加した。コロナの感染状況が落ち着き求職活動を活発化させた自己都合離職者及び在職求職者の増加が要因である。一方、雇用保険受給者が減少し、有効求職者数は前年同月比5ヶ月連続で減少した。新規求人数(常用)は、2ヶ月連続で減少し、有効求人数も13ヶ月ぶりに減少した。食品製造業を中心に製造業で求人数が増加したものの、コロナの影響が依然続いている飲食店・宿泊業やタクシー等の運輸業、前年の需要増の反動のある卸売・小売業、新增設が落ち着いた医療・福祉などからの求人数が減少したことが主な要因である。

有効求人倍率は1.29倍となり、前年同月比で0.02ポイント低下、前月比で0.15ポイント低下した。

有効求人倍率は低下したものの、コロナの感染状況の落ち着きによる景気回復の期待感から求人意欲の高まりが予想され、面接会や職場見学等のマッチングの機会を増やして求人充足を支援する必要がある。

## ■有効求人倍率(常用:原数値)の推移



## ■主要項目

項目(常用)	令和3年11月	前年同月比	備考
有効求職者数(人)	5765	-10.9%	↘ 5ヶ月連続減少
有効求人数(人)	7444	-12.2%	↘ 13ヶ月ぶり減少
新規求職者数(人)	1261	+ 2.4%	↗ 3ヶ月ぶり増加
新規求人数(人)	2264	- 22.1%	↘ 2ヶ月連続減少
就職件数(件)	453	- 6.8%	↘ 9ヶ月ぶり減少
有効求人倍率(倍)	1.29	- 0.02P	↘ 10ヶ月ぶり低下
事業主都合離職者(人)	186	- 22.5%	↘ 7ヶ月連続減少
雇用保険受給者(人)	1514	- 25.3%	↘ 5ヶ月連続減少

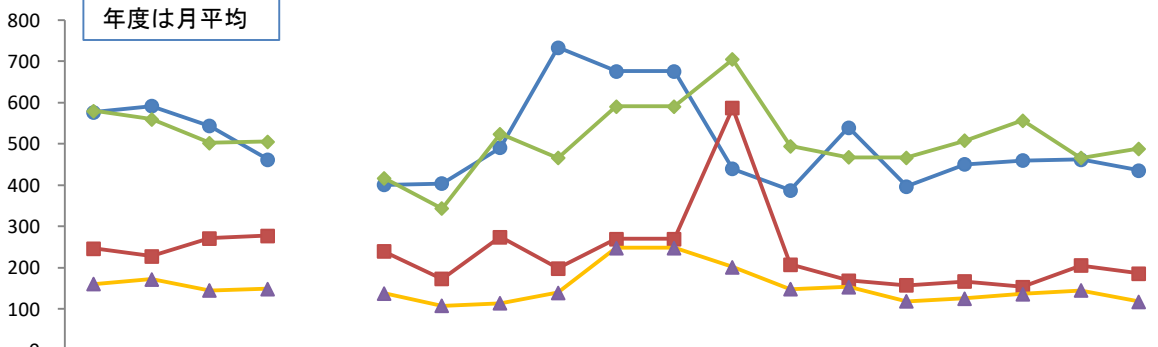
## 2新規求職者の動向(常用)

新規求職者1261人のうち、在職求職者は436人で前年同月比8.7%増加した。離職者は707人で前年同月比2.0%増加、離職者のうち事業主都合離職者は186人で前年同月比22.5%減少した。

### ■新規求職者の推移

(人)

—●— 在職者    —■— 事業主都合離職者    —◇— 自己都合離職者    —▲— 無業者



	H29	H30	H31	R 2		2.11	2.12	3.01	3.02	3.03	3.03	3.04	3.05	3.06	3.07	3.08	3.09	3.10	3.11
在職者	577	592	544	462		401	404	491	734	676	676	440	388	540	397	451	460	462	436
事業主都合離職者	247	228	271	278		240	173	275	199	270	270	587	208	169	158	167	154	206	186
自己都合離職者	580	560	503	506		417	344	524	466	591	591	705	495	468	467	508	557	466	489
無業者	161	172	145	149		138	108	114	140	248	248	202	148	154	119	126	137	145	118

## 3就職の動向(常用)

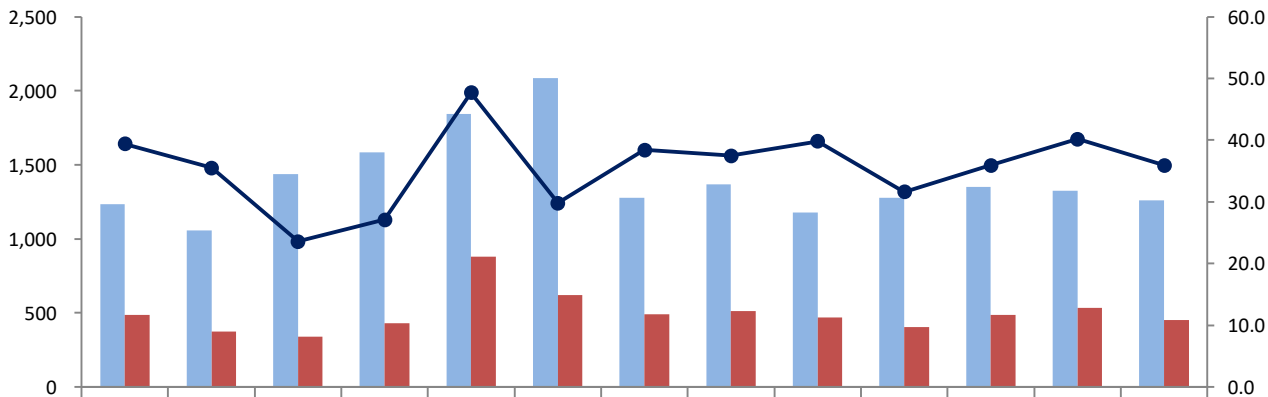
就職件数は453件で前年同月比6.8%減少した。うち雇用保険受給者は115人で前年同月比21.8%減少、45歳以上の中高年齢者は235人で前年同月と同数だった。

### ■新規就職率の動き

(人)

■ 新規求職者数    ■ 就職件数    ● 就職率

(%)



	2.11	2.12	3.01	3.02	3.03	3.04	3.05	3.06	3.07	3.08	3.09	3.10	3.11
新規求職者数	1,232	1,059	1,437	1,583	1,842	2,084	1,279	1,367	1,179	1,278	1,351	1,323	1,261
就職件数	486	376	339	429	878	621	491	513	469	404	485	532	453
就職率	39.4	35.5	23.6	27.1	47.7	29.8	38.4	37.5	39.8	31.6	35.9	40.2	35.9

産業別、規模別一般新規求人状況(新規学卒者を除く)

(別紙)

ハローワーク秋田

令和3年11月

	新規求人人数(常用)(人)			対前年同月比(%)		
	合計	パート除く	パートタイム	合計	パート除く	パートタイム
A. B 農林漁業(01~04)	5	5	0	▲ 61.5	▲ 61.5	-
C 鉱業,採石業,砂利採取業(05)	0	0	0	-	-	-
D 建設業(06~08)	244	238	6	▲ 6.5	▲ 8.1	200.0
(06 総合工事業)	91	89	2	▲ 24.2	▲ 25.2	100.0
E 製造業(09~32)	123	94	29	25.5	38.2	▲ 3.3
09 食料品製造業	39	23	16	50.0	187.5	▲ 11.1
10 飲料・たばこ・飼料製造業	4	3	1	300.0	200.0	-
11 繊維工業	3	3	0	▲ 78.6	▲ 75.0	▲ 100.0
12 木材・木製品製造業(家具を除く)	16	13	3	128.6	85.7	-
13 家具・装備品製造業	2	2	0	-	-	-
14 パルプ・紙・紙加工品製造業	2	0	2	▲ 50.0	▲ 100.0	100.0
15 印刷・同関連業	4	4	0	0.0	0.0	-
16 化学工業	6	6	0	▲ 25.0	20.0	▲ 100.0
17 石油製品・石炭製品製造業	0	0	0	-	-	-
18 プラスチック製品製造業(別掲を除く)	2	0	2	0.0	▲ 100.0	-
19 ゴム製品製造業	0	0	0	-	-	-
21 窯業・土石製品製造業	10	10	0	233.3	400.0	▲ 100.0
22 鉄鋼業	1	0	1	▲ 50.0	▲ 100.0	-
23 非鉄金属製造業	12	12	0	0.0	0.0	-
24 金属製品製造業	0	0	0	▲ 100.0	▲ 100.0	-
25 はん用機械器具製造業	5	5	0	-	-	-
26 生産用機械器具製造業	0	0	0	▲ 100.0	▲ 100.0	-
27 業務用機械器具製造業	9	7	2	800.0	600.0	-
28 電子部品・デバイス・電子回路製造業	1	1	0	-	-	-
29 電気機械器具製造業	2	2	0	▲ 66.7	100.0	▲ 100.0
30 情報通信機械器具製造業	0	0	0	-	-	-
31 輸送用機械器具製造業	1	0	1	-	-	-
20,32その他の製造業	3	3	0	200.0	200.0	-
F 電気・ガス・熱供給・水道業(33~36)	2	2	0	-	-	-
G 情報通信業(37~41)	33	26	7	3.1	▲ 13.3	250.0
(39 情報サービス業)	25	22	3	8.7	▲ 4.3	-
H 運輸業,郵便業(42~49)	91	82	9	▲ 32.1	▲ 31.1	▲ 40.0
I 卸売業,小売業(50~61)	369	196	173	▲ 36.4	▲ 35.1	▲ 37.8
50~55 卸売業	91	50	41	▲ 5.2	▲ 23.1	32.3
56~61 小売業	278	146	132	▲ 42.6	▲ 38.4	▲ 46.6
(56 各種商品小売業)	106	50	56	▲ 43.0	16.3	▲ 60.8
J 金融業,保険業(62~67)	20	2	18	▲ 28.6	▲ 81.8	5.9
K 不動産業,物品賃貸業(68~70)	18	10	8	▲ 53.8	▲ 73.0	300.0
L 学術研究,専門・技術サービス業(71~74)	63	46	17	96.9	84.0	142.9
M 宿泊業,飲食サービス業(75~77)	256	87	169	▲ 37.1	▲ 51.7	▲ 25.6
(76 飲食店)	150	43	107	▲ 53.4	▲ 69.7	▲ 40.6
N 生活関連サービス業,娯楽業(78~80)	84	43	41	▲ 21.5	▲ 32.8	▲ 4.7
O 教育,学習支援業(81,82)	110	10	100	0.9	▲ 37.5	7.5
P 医療,福祉(83~85)	554	388	166	▲ 22.2	▲ 20.7	▲ 25.6
(83 医療業)	246	179	67	▲ 25.2	▲ 21.8	▲ 33.0
(85 社会保険・社会福祉・介護事業)	304	208	96	▲ 20.2	▲ 19.4	▲ 22.0
Q 複合サービス事業(86,87)	26	15	11	▲ 7.1	▲ 6.3	▲ 8.3
R サービス業(他に分類されないもの)(88~96)	249	151	98	▲ 19.2	▲ 23.4	▲ 11.7
(91 職業紹介・労働者派遣業)	21	20	1	▲ 16.0	▲ 20.0	-
(92 その他の事業サービス業)	183	89	94	▲ 23.4	▲ 34.1	▲ 9.6
S,T 公務(他に分類されるものを除く)・その他(97,98,99)	17	1	16	0.0	▲ 50.0	6.7
合計	2,264	1,396	868	▲ 22.1	▲ 23.6	▲ 19.4
規模別						
29人以下	728	481	247	▲ 12.1	▲ 12.2	▲ 11.8
30~99人	470	342	128	▲ 31.2	▲ 30.1	▲ 34.0
100~299人	377	267	110	▲ 15.7	▲ 24.8	19.6
300~499人	300	146	154	▲ 24.2	▲ 25.1	▲ 23.4
500~999人	102	70	32	▲ 27.7	▲ 23.1	▲ 36.0
1,000人以上	287	90	197	▲ 30.0	▲ 40.0	▲ 24.2

(注)平成25年10月改訂の「日本標準産業分類」に基づく表章

主要産業における対前年同月比の推移(全数) (新規学卒者を除きパートタイムを含む)

(%)

	3年6月	3年7月	3年8月	3年9月	3年10月	3年11月
産						
D 建設業(06~08)	46.7	19.9	20.2	29.1	▲ 46.8	▲ 6.5
E 製造業(09~32)	42.4	47.6	27.7	104.9	▲ 26.6	25.5
業						
H 運輸業,郵便業(42~49)	40.0	▲ 37.5	▲ 6.4	21.7	7.9	▲ 32.1
I 卸売業,小売業(50~61)	31.0	3.6	35.3	10.9	▲ 35.7	▲ 36.4
別						
P 医療,福祉(83~85)	▲ 0.1	14.6	4.9	4.9	▲ 29.9	▲ 22.2

# 令和3年11月の職業別求人・求職バランスシート

ハローワーク秋田

項目	常用			常用一般			常用パート			
	有効 求人数	有効 求職者数	有効 求人倍率	有効 求人数	有効 求職者数	有効 求人倍率	有効 求人数	有効 求職者数	有効 求人倍率	
1. 管理	38	13	2.92	38	11	3.45	0	2	—	
専 門	2. 建築関係技術者	186	47	3.96	182	44	4.14	4	3	1.33
	3. 看護師・保健師等	317	158	2.01	228	92	2.48	89	66	1.35
	4. 社会福祉専門職	214	149	1.44	150	112	1.34	64	37	1.73
	5. その他の専門職	558	390	1.43	361	314	1.15	197	76	2.59
	小計	1,275	744	1.71	921	562	1.64	354	182	1.95
6. 事務	625	1,445	0.43	367	971	0.38	258	474	0.54	
7. 販売・営業	792	421	1.88	455	272	1.67	337	149	2.26	
サ ー ビ ス	8. 調理	492	198	2.48	213	104	2.05	279	94	2.97
	9. 接客・給仕	689	96	7.18	177	54	3.28	512	42	12.19
	10. その他のサービス	1,014	378	2.68	651	242	2.69	363	136	2.67
	小計	2,195	672	3.27	1,041	400	2.60	1,154	272	4.24
11. 保安・警備	283	41	6.90	227	26	8.73	56	15	3.73	
12. 農林漁業	31	31	1.00	18	24	0.75	13	7	1.86	
生 産 工 程	13. 設備制御・監視	29	43	0.67	28	36	0.78	1	7	0.14
	14. 製造・加工	390	138	2.83	266	90	2.96	124	48	2.58
	15. 機械組立	16	113	0.14	11	94	0.12	5	19	0.26
	16. 製品検査	1	9	0.11	1	4	0.25	0	5	—
	17. その他の生産工程	191	90	2.12	189	81	2.33	2	9	0.22
	小計	627	393	1.60	495	305	1.62	132	88	1.50
運 転	18. 建設機械運転	80	51	1.57	79	47	1.68	1	4	0.25
	19. その他運転	277	164	1.69	229	124	1.85	48	40	1.20
	小計	357	215	1.66	308	171	1.80	49	44	1.11
20. 電気工事者	74	36	2.06	73	33	2.21	1	3	0.33	
21. 建設・土木	416	70	5.94	415	61	6.80	1	9	0.11	
22. 運搬・清掃・労務	731	797	0.92	248	358	0.69	483	439	1.10	
23. その他	0	887	—	0	546	—	0	341	—	
<b>合計(1~23)</b>	<b>7,444</b>	<b>5,765</b>	<b>1.29</b>	<b>4,606</b>	<b>3,740</b>	<b>1.23</b>	<b>2,838</b>	<b>2,025</b>	<b>1.40</b>	
うちIT関連職業	167	205	0.81	146	167	0.87	21	38	0.55	
うち福祉関連職業	1,134	486	2.33	798	329	2.43	336	157	2.14	
介護関係	788	306	2.58	544	219	2.48	244	87	2.80	

(注)・IT関連職業の数値は、専門的職業、事務的職業、生産工程・労務の職業中の同関連職業の合計

・福祉関連職業、介護関係の数値は、専門的職業、サービスの職業中の同関連職業の合計

・「2建築関係技術者」は、建築、土木及び測量技術者、「21建設・土木」は技術者を除く一般作業員に分類する

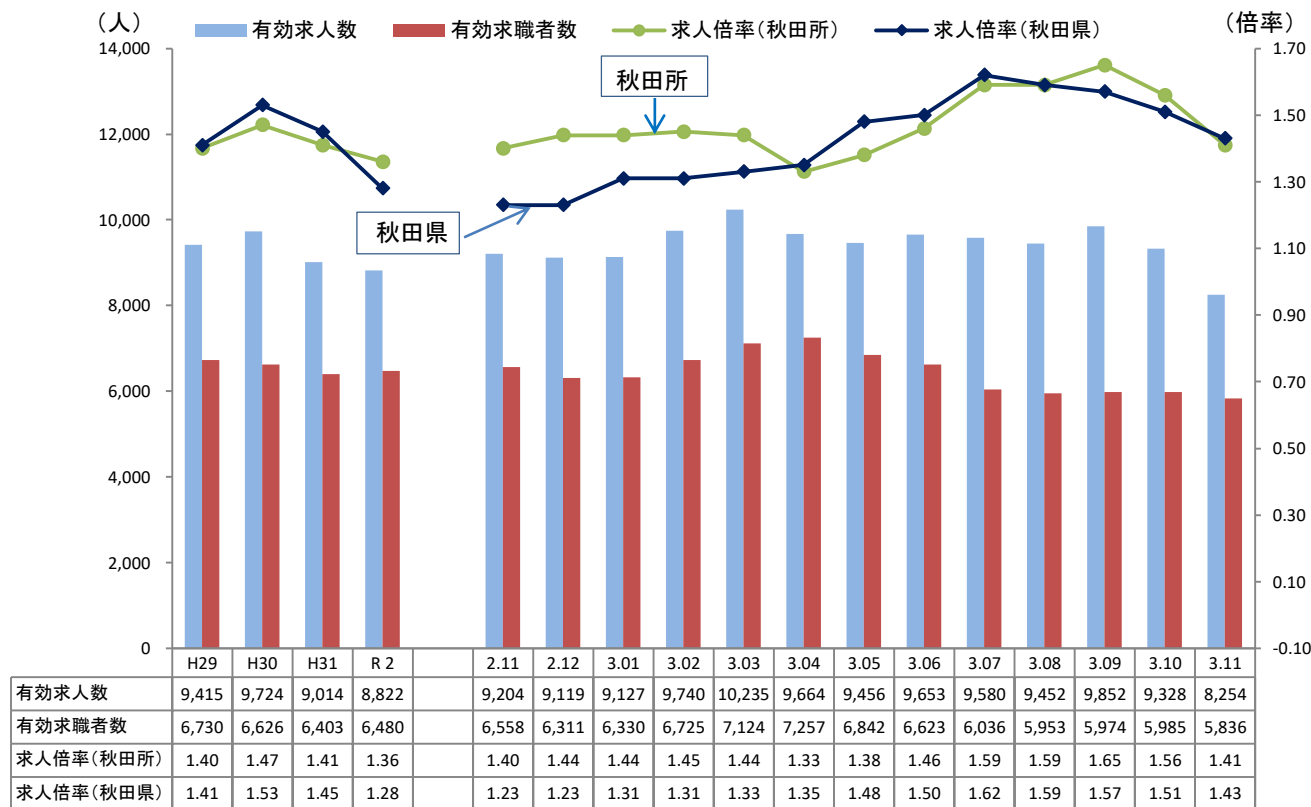
## 1 概況(全数)

新規求職者数は3ヶ月ぶりに増加した。コロナの感染状況が落ち着き求職活動を活発化させた自己都合離職者及び在職求職者の増加が要因である。一方、雇用保険受給者が減少し、有効求職者数は前年同月比5ヶ月連続で減少した。新規求人数は、2ヶ月連続で減少し、有効求人数も12ヶ月ぶりに減少した。食品製造業を中心に製造業で求人数が増加したものの、コロナの影響が依然続いている飲食店・宿泊業やタクシー等の運輸業、前年の需要増の反動のある卸売・小売業、新增設が落ち着いた医療・福祉などからの求人数が減少したことが主な要因である。

有効求人倍率は1.41倍となり、前年同月比で0.01ポイント上昇、前月比で0.15ポイント低下した。

有効求人倍率は低下したものの、コロナの感染状況の落ち着きによる景気回復の期待感から求人意欲の高まりが予想され、面接会や職場見学等のマッチングの機会を増やして求人充足を支援する必要がある。

## ■有効求人倍率(全数:原数値)の推移



※秋田県求人倍率の数値は季節調整値となります。

## ■主要項目

項目(全数)	令和3年11月	前年同月比	備考
有効求職者数(人)	5836	-11.0%	↘ 5ヶ月連続減少
有効求人人数(人)	8254	-10.3%	↘ 12ヶ月ぶり減少
新規求職者数(人)	1300	-11.5%	↗ 3ヶ月ぶり増加
新規求人数(人)	2609	-20.1%	↘ 2ヶ月連続減少
就職件数(件)	487	-15.0%	↘ 9ヶ月ぶり減少
有効求人倍率(倍)	1.41	+ 0.01P	↗ 11ヶ月連続上昇