

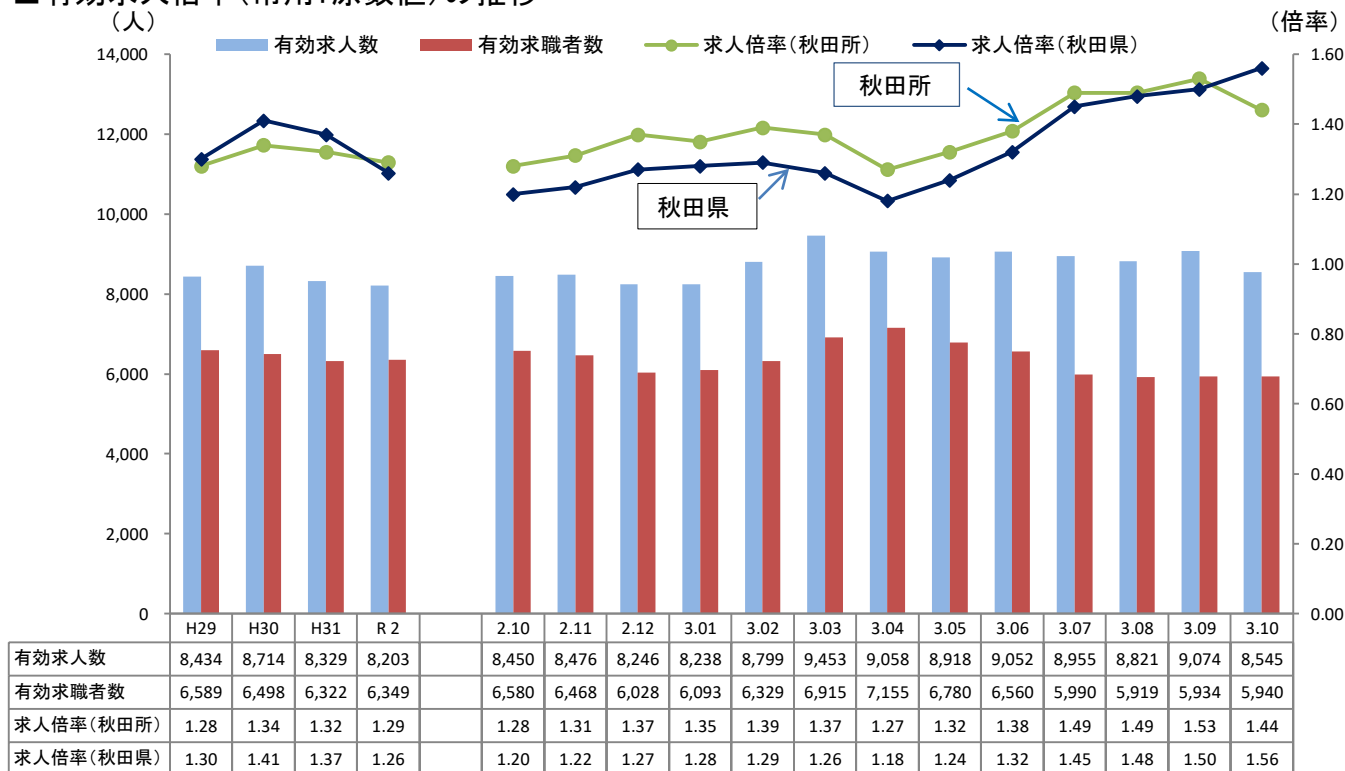
1 概況(常用)

求人については、建設業の中途採用から新卒育成への切りかえ、小売業等の最賃引上げに伴う給与体系の見直し、介護福祉の処遇改善など働き方改革の効果による離職者の減少等の要因により、新規求人数は前年同月比で9ヶ月ぶりに減少したが、有効求人数は同比で12ヶ月連続増加となった。求職者については、コロナ感染者数の減少・落ち着きによる将来の不安減少から自己都合離職者及び事業主都合離職者ともに減少したことにより、新規求職者数は前年同月比で2ヶ月連続の減少、有効求職者数は同比で4ヶ月連続の減少となった。

有効求人倍率は1.44倍となり、前年同月比で0.16ポイント上昇、前月比で0.09ポイント下降した。

今後は、コロナ感染者数が落ち着いていることから、求職者の就職活動を積極的に支援し、求人への充足促進を図る必要がある。

■有効求人倍率(常用:原数値)の推移



■主要項目

項目(常用)	令和3年10月	前年同月比	備考
有効求職者数(人)	5940	- 9.7%	↘ 4ヶ月連続減少
有効求人数(人)	8545	+ 1.1%	↗ 12ヶ月連続増加
新規求職者数(人)	1323	- 11.9%	↘ 2ヶ月連続減少
新規求人数(人)	2179	- 25.6%	↘ 9ヶ月ぶり減少
就職件数(件)	532	+ 3.1%	↗ 8ヶ月連続増加
有効求人倍率(倍)	1.44	+ 0.16P	↗ 9ヶ月連続上昇
事業主都合離職者(人)	206	- 34.6%	↘ 6ヶ月連続減少
雇用保険受給者(人)	1512	- 27.1%	↘ 4ヶ月連続減少

2新規求職者の動向(常用)

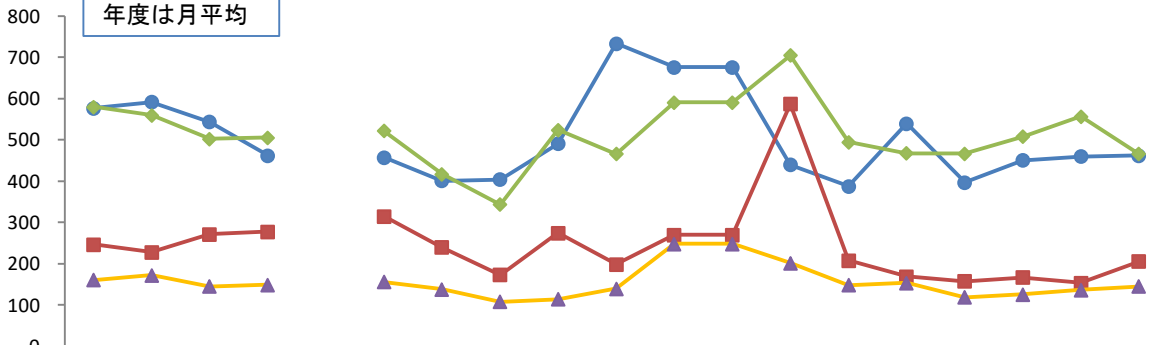
新規求職者1323人のうち、在職求職者は462人で前年同月比0.9%増加した。離職者は716人で前年同月比19.4%減少、離職者のうち事業主都合離職者は206人で前年同月比34.6%減少した。

■新規求職者の推移

(人)

—●— 在職者 —■— 事業主都合離職者 —◇— 自己都合離職者 —▲— 無業者

年度は月平均



	H29	H30	H31	R 2		2.10	2.11	2.12	3.01	3.02	3.03	3.03	3.04	3.05	3.06	3.07	3.08	3.09	3.10
在職者	577	592	544	462		458	401	404	491	734	676	676	440	388	540	397	451	460	462
事業主都合離職者	247	228	271	278		315	240	173	275	199	270	270	587	208	169	158	167	154	206
自己都合離職者	580	560	503	506		522	417	344	524	466	591	591	705	495	468	467	508	557	466
無業者	161	172	145	149		156	138	108	114	140	248	248	202	148	154	119	126	137	145

3就職の動向(常用)

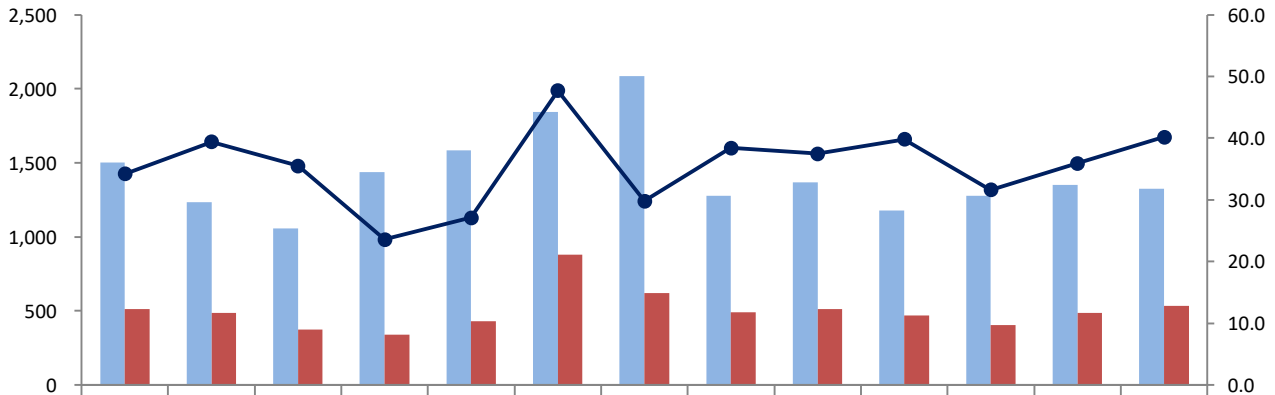
就職件数は532件で前年同月比3.7%増加した。うち雇用保険受給者は150人で前年同月比8.0%減少、45歳以上の中高年齢者は272人で前年同月比9.7%増加した。

■新規就職率の動き

(人)

■ 新規求職者数 ■ 就職件数 ● 就職率

(%)



	2.10	2.11	2.12	3.01	3.02	3.03	3.04	3.05	3.06	3.07	3.08	3.09	3.10
新規求職者数	1,502	1,232	1,059	1,437	1,583	1,842	2,084	1,279	1,367	1,179	1,278	1,351	1,323
就職件数	513	486	376	339	429	878	621	491	513	469	404	485	532
就職率	34.2	39.4	35.5	23.6	27.1	47.7	29.8	38.4	37.5	39.8	31.6	35.9	40.2

産業別、規模別一般新規求人状況(新規学卒者を除く)

(別紙)

ハローワーク秋田

令和3年10月

	新規求人人数(常用)(人)			対前年同月比(%)		
	合計	パート除く	パートタイム	合計	パート除く	パートタイム
A. B 農,林,漁業(01~04)	10	6	4	25.0	0.0	100.0
C 鉱業,採石業,砂利採取業(05)	2	2	0	-	-	-
D 建設業(06~08)	217	210	7	▲ 46.8	▲ 47.2	▲ 30.0
(06 総合工事業)	115	109	6	▲ 50.9	▲ 52.0	▲ 14.3
E 製造業(09~32)	94	70	24	▲ 26.6	▲ 25.5	▲ 29.4
09 食料品製造業	42	24	18	▲ 25.0	▲ 4.0	▲ 41.9
10 飲料・たばこ・飼料製造業	2	1	1	-	-	-
11 繊維工業	8	5	3	▲ 11.1	▲ 44.4	-
12 木材・木製品製造業(家具を除く)	17	16	1	240.0	220.0	-
13 家具・装備品製造業	0	0	0	-	-	-
14 パルプ・紙・紙加工品製造業	0	0	0	▲ 100.0	▲ 100.0	-
15 印刷・同関連業	8	8	0	100.0	100.0	-
16 化学工業	1	0	1	▲ 88.9	▲ 100.0	-
17 石油製品・石炭製品製造業	1	1	0	-	-	-
18 プラスチック製品製造業(別掲を除く)	2	2	0	-	-	-
19 ゴム製品製造業	0	0	0	-	-	-
21 窯業・土石製品製造業	3	3	0	50.0	200.0	▲ 100.0
22 鉄鋼業	0	0	0	▲ 100.0	▲ 100.0	-
23 非鉄金属製造業	0	0	0	▲ 100.0	▲ 100.0	-
24 金属製品製造業	0	0	0	▲ 100.0	▲ 100.0	-
25 はん用機械器具製造業	4	4	0	-	-	-
26 生産用機械器具製造業	0	0	0	▲ 100.0	▲ 100.0	-
27 業務用機械器具製造業	2	2	0	0.0	0.0	-
28 電子部品・デバイス・電子回路製造業	0	0	0	▲ 100.0	▲ 100.0	-
29 電気機械器具製造業	0	0	0	▲ 100.0	▲ 100.0	-
30 情報通信機械器具製造業	4	4	0	0.0	100.0	▲ 100.0
31 輸送用機械器具製造業	0	0	0	▲ 100.0	▲ 100.0	-
20,32その他の製造業	0	0	0	-	-	-
F 電気・ガス・熱供給・水道業(33~36)	3	1	2	0.0	▲ 66.7	-
G 情報通信業(37~41)	43	37	6	16.2	2.8	500.0
(39 情報サービス業)	32	29	3	▲ 3.0	▲ 9.4	200.0
H 運輸業,郵便業(42~49)	136	117	19	7.9	10.4	▲ 5.0
I 卸売業,小売業(50~61)	323	158	165	▲ 35.7	▲ 40.2	▲ 30.7
50~55 卸売業	66	39	27	▲ 31.3	▲ 48.7	35.0
56~61 小売業	257	119	138	▲ 36.7	▲ 36.7	▲ 36.7
(56 各種商品小売業)	103	34	69	▲ 21.4	9.7	▲ 31.0
J 金融業,保険業(62~67)	22	13	9	▲ 31.3	▲ 18.8	▲ 43.8
K 不動産業,物品賃貸業(68~70)	41	37	4	7.9	15.6	▲ 33.3
L 学術研究,専門・技術サービス業(71~74)	37	30	7	▲ 30.2	▲ 21.1	▲ 53.3
M 宿泊業,飲食サービス業(75~77)	177	59	118	▲ 34.9	▲ 21.3	▲ 40.1
(76 飲食店)	120	25	95	▲ 34.4	▲ 45.7	▲ 30.7
N 生活関連サービス業,娯楽業(78~80)	93	49	44	▲ 34.0	▲ 22.2	▲ 43.6
O 教育,学習支援業(81,82)	52	24	28	4.0	26.3	▲ 9.7
P 医療,福祉(83~85)	564	360	204	▲ 29.9	▲ 23.6	▲ 38.7
(83 医療業)	264	168	96	▲ 8.7	▲ 1.2	▲ 19.3
(85 社会保険・社会福祉・介護事業)	292	184	108	▲ 43.2	▲ 38.7	▲ 49.5
Q 複合サービス事業(86,87)	15	3	12	7.1	▲ 25.0	20.0
R サービス業(他に分類されないもの)(88~96)	311	174	137	22.0	10.8	39.8
(91 職業紹介・労働者派遣業)	22	19	3	120.0	90.0	-
(92 その他の事業サービス業)	237	113	124	24.7	18.9	30.5
S,T 公務(他に分類されるものを除く)・その他(97,98,99)	39	7	32	▲ 30.4	600.0	▲ 41.8
合計	2,179	1,357	822	▲ 25.6	▲ 23.9	▲ 28.1
規模別						
29人以下	689	459	230	▲ 36.9	▲ 35.1	▲ 40.3
30~99人	450	297	153	▲ 22.4	▲ 26.5	▲ 13.1
100~299人	354	255	99	▲ 26.3	▲ 25.0	▲ 29.3
300~499人	272	183	89	43.9	47.6	36.9
500~999人	130	64	66	▲ 34.0	▲ 34.0	▲ 34.0
1,000人以上	284	99	185	▲ 27.0	▲ 10.8	▲ 33.5

(注)平成25年10月改訂の「日本標準産業分類」に基づく表章

主要産業における対前年同月比の推移(全数) (新規学卒者を除きパートタイムを含む)

(%)

	3年5月	3年6月	3年7月	3年8月	3年9月	3年10月
産						
D 建設業(06~08)	39.1	46.7	19.9	20.2	29.1	▲ 46.8
E 製造業(09~32)	24.7	42.4	47.6	27.7	104.9	▲ 26.6
業						
H 運輸業,郵便業(42~49)	0.7	40.0	▲ 37.5	▲ 6.4	21.7	7.9
I 卸売業,小売業(50~61)	23.1	31.0	3.6	35.3	10.9	▲ 35.7
別						
P 医療,福祉(83~85)	29.1	▲ 0.1	14.6	4.9	4.9	▲ 29.9

令和3年10月の職業別求人・求職バランスシート

ハローワーク秋田

項目	常用			常用一般			常用パート			
	有効 求人数	有効 求職者数	有効 求人倍率	有効 求人数	有効 求職者数	有効 求人倍率	有効 求人数	有効 求職者数	有効 求人倍率	
1. 管理	51	14	3.64	51	14	3.64	0	0	—	
専 門	2. 建築関係技術者	204	45	4.53	200	42	4.76	4	3	1.33
	3. 看護師・保健師等	430	158	2.72	341	91	3.75	89	67	1.33
	4. 社会福祉専門職	275	152	1.81	179	107	1.67	96	45	2.13
	5. その他の専門職	617	414	1.49	411	339	1.21	206	75	2.75
	小計	1,526	769	1.98	1,131	579	1.95	395	190	2.08
6. 事務	719	1,448	0.50	426	980	0.43	293	468	0.63	
7. 販売・営業	975	443	2.20	599	296	2.02	376	147	2.56	
サ ー ビ ス	8. 調理	557	199	2.80	245	105	2.33	312	94	3.32
	9. 接客・給仕	780	106	7.36	226	58	3.90	554	48	11.54
	10. その他のサービス	1,118	410	2.73	711	270	2.63	407	140	2.91
	小計	2,455	715	3.43	1,182	433	2.73	1,273	282	4.51
11. 保安・警備	314	41	7.66	246	28	8.79	68	13	5.23	
12. 農林漁業	27	34	0.79	14	25	0.56	13	9	1.44	
生 産 工 程	13. 設備制御・監視	18	35	0.51	18	28	0.64	0	7	—
	14. 製造・加工	400	150	2.67	281	96	2.93	119	54	2.20
	15. 機械組立	17	105	0.16	12	88	0.14	5	17	0.29
	16. 製品検査	1	11	0.09	1	5	0.20	0	6	—
	17. その他の生産工程	297	92	3.23	289	82	3.52	8	10	0.80
	小計	733	393	1.87	601	299	2.01	132	94	1.40
運 転	18. 建設機械運転	86	46	1.87	86	39	2.21	0	7	—
	19. その他運転	300	173	1.73	260	133	1.95	40	40	1.00
	小計	386	219	1.76	346	172	2.01	40	47	0.85
20. 電気工事者	81	41	1.98	80	38	2.11	1	3	0.33	
21. 建設・土木	448	56	8.00	447	51	8.76	1	5	0.20	
22. 運搬・清掃・労務	830	784	1.06	265	349	0.76	565	435	1.30	
23. その他	0	983	—	0	602	—	0	381	—	
合計(1~23)	8,545	5,940	1.44	5,388	3,866	1.39	3,157	2,074	1.52	
うちIT関連職業	186	217	0.86	170	179	0.95	16	38	0.42	
うち福祉関連職業	1,356	515	2.63	969	343	2.83	387	172	2.25	
介護関係	899	334	2.69	603	234	2.58	296	100	2.96	

(注)・IT関連職業の数値は、専門的職業、事務的職業、生産工程・労務の職業中の同関連職業の合計

・福祉関連職業、介護関係の数値は、専門的職業、サービスの職業中の同関連職業の合計

・「2建築関係技術者」は、建築、土木及び測量技術者、「21建設・土木」は技術者を除く一般作業員に分類する

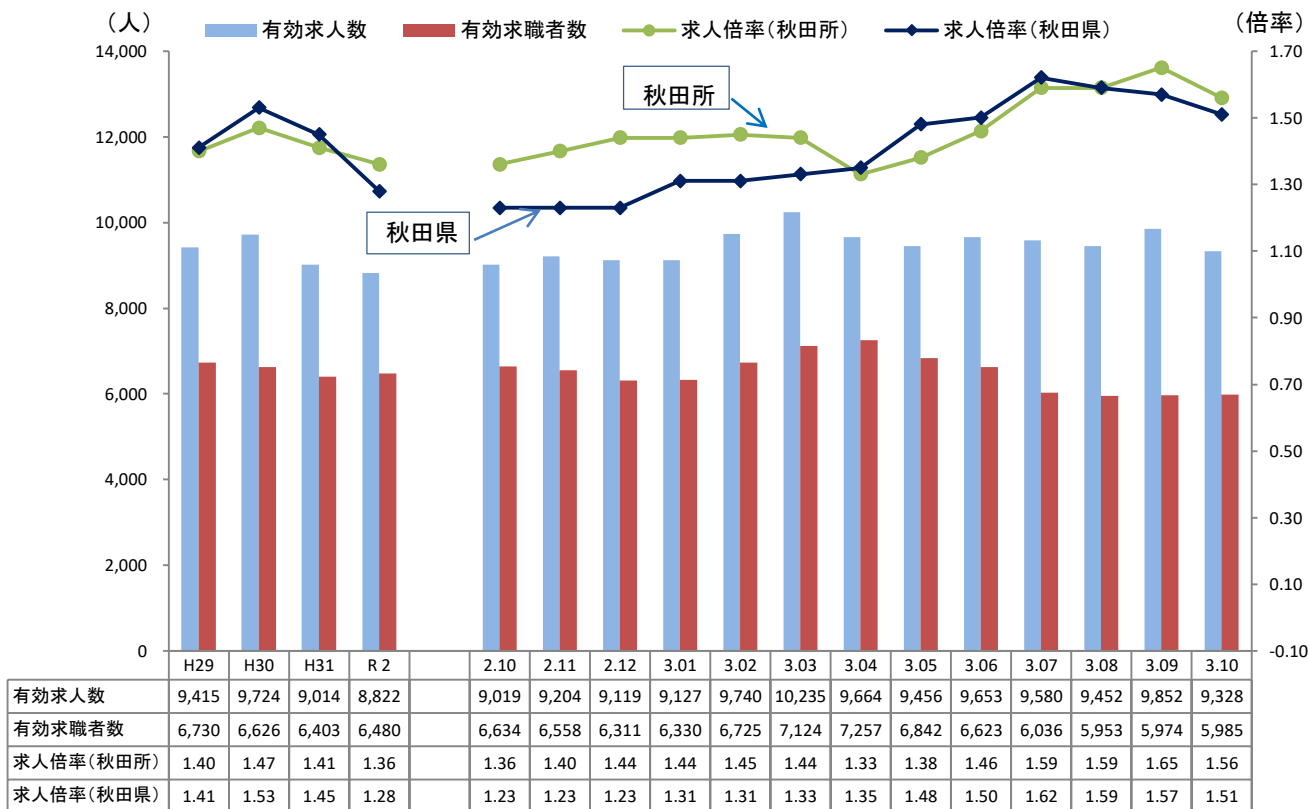
1 概況(全数)

求人については、建設業の中途採用から新卒育成への切りかえ、小売業等の最賃引上げに伴う給与体系の見直し、介護福祉の処遇改善など働き方改革の効果による離職者の減少等の要因により、新規求人数は前年同月比で9ヶ月ぶりに減少したが、有効求人数は同比で11ヶ月連続増加となった。求職者については、コロナ感染者数の減少・落ち着きによる将来の不安減少から自己都合離職者及び事業主都合離職ともに減少したことにより、新規求職者数は前年同月比で2ヶ月連続の減少、有効求職者数は同比で4ヶ月連続の減少となった。

有効求人倍率は1.56倍となり、前年同月比で0.2ポイント上昇、前月比で0.09ポイント下降した。

今後は、コロナ感染者数が落ち着いていることから、求職者の就職活動を積極的に支援し、求人の充足促進を図る必要がある。

■ 有効求人倍率(全数:原数値)の推移



※秋田県求人倍率の数値は季節調整値となります。

■ 主要項目

項目(全数)	令和3年10月	前年同月比	備考
有効求職者数(人)	5985	- 9.8%	↘ 4ヶ月連続減少
有効求人数(人)	9328	+ 3.4%	↗ 11ヶ月連続増加
新規求職者数(人)	1339	-12.8%	↘ 2ヶ月連続減少
新規求人数(人)	2481	-24.1%	↘ 9ヶ月ぶり減少
就職件数(件)	564	+ 1.8%	↗ 8ヶ月連続増加
有効求人倍率(倍)	1.56	+ 0.20P	↗ 10ヶ月連続上昇