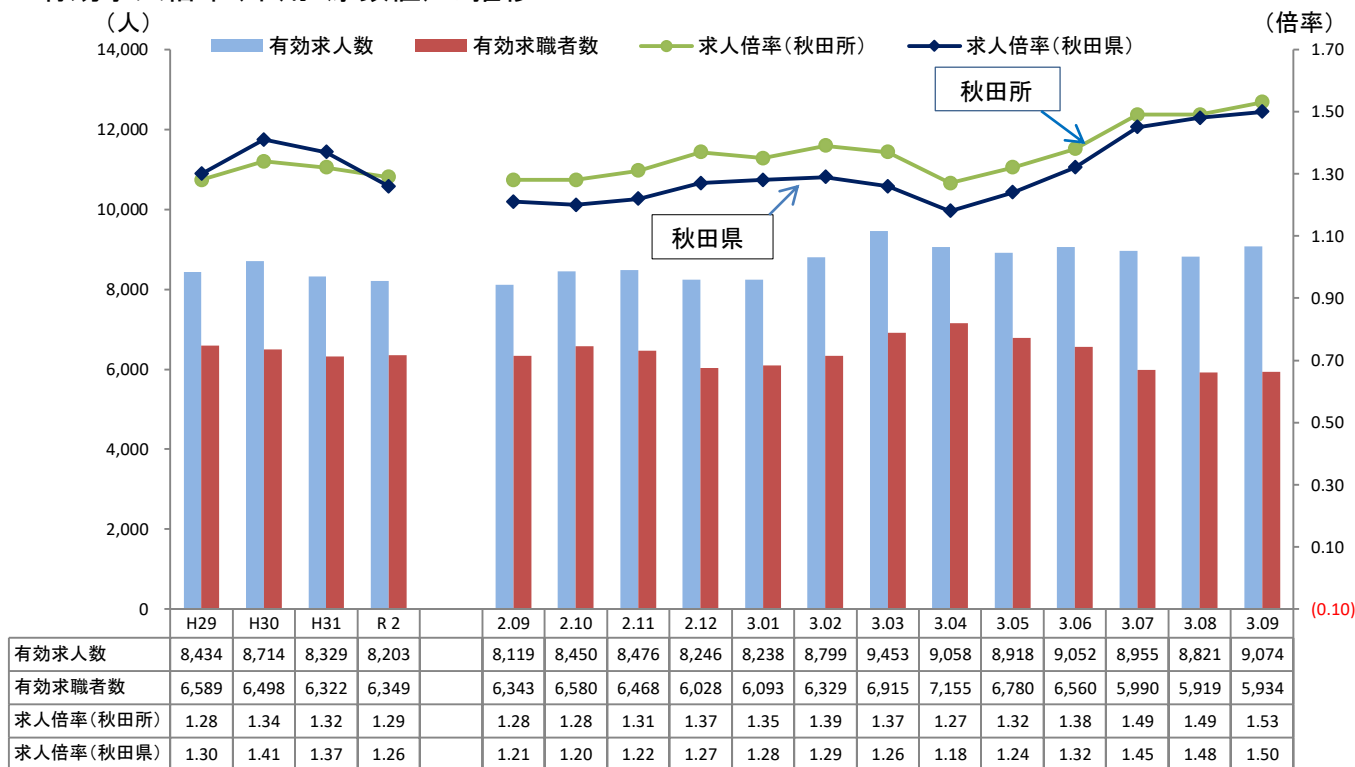


1 概況(常用)

新規求職者は、自己都合離職者が増加したものの、事業主都合離職者の減少や在職求職者の減少により2ヶ月ぶりに減少し、月間有効求職者数は5,934人となり3ヶ月連続で減少した。一方、新規求人数は、コロナ禍以前からの人手不足やコロナ禍で業績を伸ばす企業、また、事業の正常化による県内経済の持ち直しへの期待などから、企業の採用意欲が依然として高く、新規求人数は8ヶ月連続で増加し、月間有効求人数は9,074人となり11ヶ月連続で増加した。これにより、有効求人倍率は1.53倍となり、前年同月比で0.25ポイント上昇、前月比で0.04ポイント上昇した。

こうした中で、求人・求職のミスマッチが拡大していることから、職場見学や職業訓練等を通じてミスマッチの解消を図り、人手不足分野の人材確保の取組を強化する必要がある。

■有効求人倍率(常用:原数値)の推移



■主要項目

項目(常用)	令和3年9月	前年同月比	備考
有効求職者数(人)	5934	- 6.4%	↘ 3ヶ月連続減少
有効求人数(人)	9074	+ 11.8%	↗ 11ヶ月連続増加
新規求職者数(人)	1351	- 2.5%	↘ 2ヶ月ぶり減少
新規求人数(人)	3962	+ 11.2%	↗ 8ヶ月連続増加
就職件数(件)	485	+ 3.4%	↗ 7ヶ月連続増加
有効求人倍率(倍)	1.53	+ 0.25P	↗ 8ヶ月連続上昇
事業主都合離職者(人)	154	- 23.8%	↘ 5ヶ月連続減少
雇用保険受給者(人)	1665	- 20.0%	↘ 3ヶ月連続減少

2新規求職者の動向(常用)

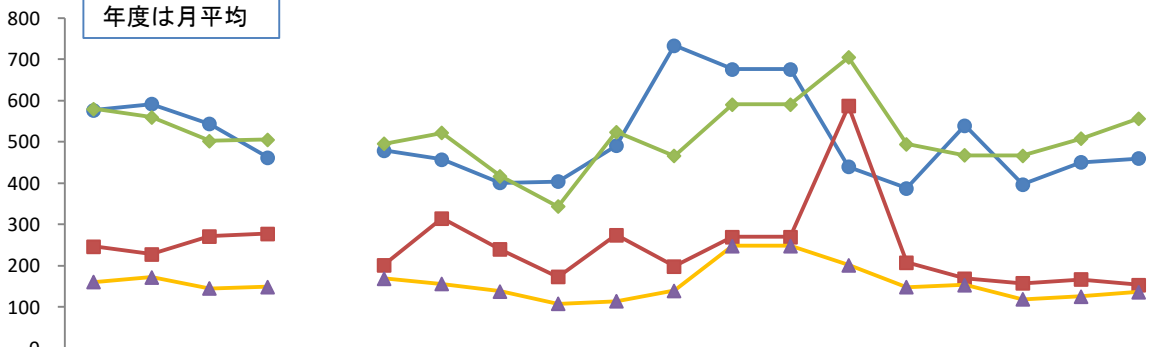
新規求職者1351人のうち、在職求職者は460人で前年同月比4.0%減少した。離職者は751人で前年同月比1.9%増加、離職者のうち事業主都合離職者は154人で前年同月比23.8%減少した。

■新規求職者の推移

(人)

—●— 在職者 —■— 事業主都合離職者 —◇— 自己都合離職者 —▲— 無業者

年度は月平均



	H29	H30	H31	R 2		2.09	2.10	2.11	2.12	3.01	3.02	3.03	3.03	3.04	3.05	3.06	3.07	3.08	3.09
在職者	577	592	544	462		479	458	401	404	491	734	676	676	440	388	540	397	451	460
事業主都合離職者	247	228	271	278		202	315	240	173	275	199	270	270	587	208	169	158	167	154
自己都合離職者	580	560	503	506		496	522	417	344	524	466	591	591	705	495	468	467	508	557
無業者	161	172	145	149		169	156	138	108	114	140	248	248	202	148	154	119	126	137

3就職の動向(常用)

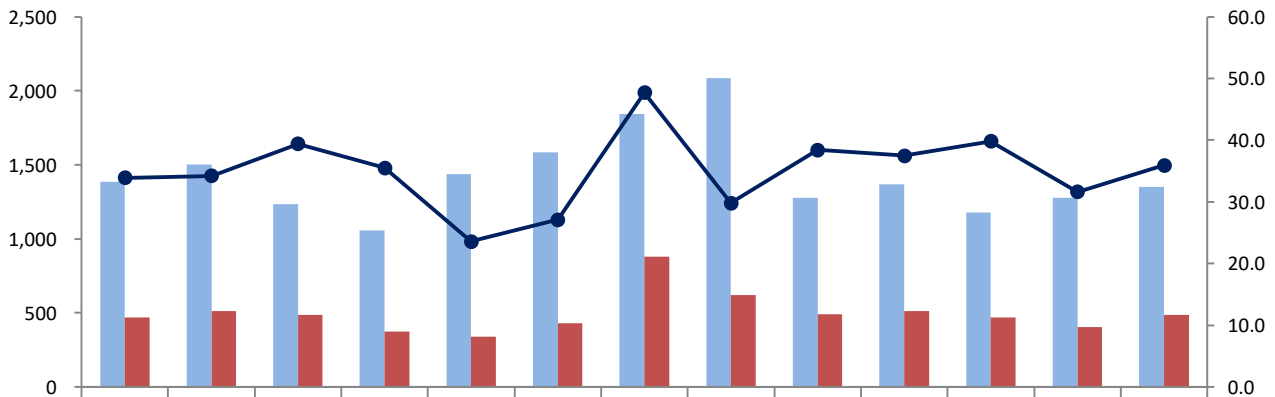
就職件数は485件で前年同月比3.4%増加した。うち雇用保険受給者は121人で前年同月比16.6%減少、45歳以上の中高年齢者は224人で前年同月比6.2%増加した。

■新規就職率の動き

(人)

■ 新規求職者数 ■ 就職件数 ● 就職率

(%)



	2.09	2.10	2.11	2.12	3.01	3.02	3.03	3.04	3.05	3.06	3.07	3.08	3.09
新規求職者数	1,385	1,502	1,232	1,059	1,437	1,583	1,842	2,084	1,279	1,367	1,179	1,278	1,351
就職件数	469	513	486	376	339	429	878	621	491	513	469	404	485
就職率	33.9	34.2	39.4	35.5	23.6	27.1	47.7	29.8	38.4	37.5	39.8	31.6	35.9

産業別、規模別一般新規求人状況(新規学卒者を除く)

(別紙)

ハローワーク秋田

令和3年9月

	新規求人人数(常用)(人)			対前年同月比(%)		
	合計	パート除く	パートタイム	合計	パート除く	パートタイム
A. B 農,林,漁業(01~04)	10	10	0	11.1	42.9	▲ 100.0
C 鉱業,採石業,砂利採取業(05)	0	0	0	▲ 100.0	▲ 100.0	-
D 建設業(06~08)	404	389	15	29.1	32.3	▲ 21.1
(06 総合工事業)	194	184	10	32.0	35.3	▲ 9.1
E 製造業(09~32)	209	151	58	104.9	93.6	141.7
09 食料品製造業	55	25	30	243.8	177.8	328.6
10 飲料・たばこ・飼料製造業	3	0	3	200.0	▲ 100.0	-
11 繊維工業	43	33	10	▲ 4.4	13.8	▲ 37.5
12 木材・木製品製造業(家具を除く)	28	28	0	250.0	460.0	▲ 100.0
13 家具・装備品製造業	0	0	0	-	-	-
14 パルプ・紙・紙加工品製造業	9	6	3	800.0	-	200.0
15 印刷・同関連業	7	7	0	75.0	75.0	-
16 化学工業	13	13	0	1200.0	1200.0	-
17 石油製品・石炭製品製造業	0	0	0	-	-	-
18 プラスチック製品製造業(別掲を除く)	2	2	0	▲ 71.4	▲ 71.4	-
19 ゴム製品製造業	0	0	0	-	-	-
21 窯業・土石製品製造業	2	1	1	100.0	0.0	-
22 鉄鋼業	4	3	1	33.3	0.0	-
23 非鉄金属製造業	3	3	0	50.0	50.0	-
24 金属製品製造業	0	0	0	▲ 100.0	▲ 100.0	-
25 はん用機械器具製造業	8	7	1	700.0	600.0	-
26 生産用機械器具製造業	1	1	0	-	-	-
27 業務用機械器具製造業	9	9	0	-	-	-
28 電子部品・デバイス・電子回路製造業	4	0	4	-	-	-
29 電気機械器具製造業	8	3	5	0.0	▲ 62.5	-
30 情報通信機械器具製造業	2	2	0	-	-	-
31 輸送用機械器具製造業	1	1	0	-	-	-
20,32その他の製造業	2	2	0	-	-	-
F 電気・ガス・熱供給・水道業(33~36)	2	2	0	100.0	-	▲ 100.0
G 情報通信業(37~41)	53	44	9	15.2	10.0	50.0
(39 情報サービス業)	42	36	6	20.0	9.1	200.0
H 運輸業,郵便業(42~49)	112	96	16	21.7	18.5	45.5
I 卸売業,小売業(50~61)	588	287	301	10.9	9.1	12.7
50~55 卸売業	109	89	20	19.8	23.6	5.3
56~61 小売業	479	198	281	9.1	3.7	13.3
(56 各種商品小売業)	177	64	113	15.7	▲ 13.5	43.0
J 金融業,保険業(62~67)	68	41	27	47.8	10.8	200.0
K 不動産業,物品賃貸業(68~70)	58	51	7	205.3	168.4	-
L 学術研究,専門・技術サービス業(71~74)	58	44	14	70.6	51.7	180.0
M 宿泊業,飲食サービス業(75~77)	733	228	505	▲ 11.2	▲ 25.0	▲ 3.1
(76 飲食店)	615	182	433	▲ 19.7	▲ 36.4	▲ 9.8
N 生活関連サービス業,娯楽業(78~80)	176	94	82	13.5	3.3	28.1
O 教育,学習支援業(81,82)	72	24	48	1.4	60.0	▲ 14.3
P 医療,福祉(83~85)	863	605	258	4.9	3.2	8.9
(83 医療業)	359	289	70	▲ 1.9	0.0	▲ 9.1
(85 社会保険・社会福祉・介護事業)	503	315	188	10.1	6.1	17.5
Q 複合サービス事業(86,87)	9	5	4	▲ 71.0	▲ 70.6	▲ 71.4
R サービス業(他に分類されないもの)(88~96)	489	327	162	31.1	17.2	72.3
(91 職業紹介・労働者派遣業)	14	13	1	▲ 64.1	▲ 53.6	▲ 90.9
(92 その他の事業サービス業)	376	240	136	41.4	25.7	81.3
S,T 公務(他に分類されるものを除く)・その他(97,98,99)	58	2	56	▲ 37.0	▲ 83.3	▲ 30.0
合計	3,962	2,400	1,562	11.2	11.5	10.8
規模別						
29人以下	1,084	748	336	25.3	25.3	25.4
30~99人	742	476	266	18.2	16.1	22.0
100~299人	550	392	158	22.0	22.9	19.7
300~499人	359	223	136	55.4	74.2	32.0
500~999人	662	241	421	356.6	143.4	815.2
1,000人以上	565	320	245	▲ 54.5	▲ 46.7	▲ 61.9

(注)平成25年10月改訂の「日本標準産業分類」に基づく表章

主要産業における対前年同月比の推移(全数) (新規学卒者を除きパートタイムを含む)

(%)

	3年4月	3年5月	3年6月	3年7月	3年8月	3年9月
産						
D 建設業(06~08)	25.5	39.1	46.7	19.9	20.2	29.1
E 製造業(09~32)	90.8	24.7	42.4	47.6	27.7	104.9
業						
H 運輸業,郵便業(42~49)	▲ 19.0	0.7	40.0	▲ 37.5	▲ 6.4	21.7
I 卸売業,小売業(50~61)	12.4	23.1	31.0	3.6	35.3	10.9
別						
P 医療,福祉(83~85)	48.0	29.1	▲ 0.1	14.6	4.9	4.9

令和3年9月の職業別求人・求職バランスシート

ハローワーク秋田

項目	常用			常用一般			常用パート			
	有効 求人数	有効 求職者数	有効 求人倍率	有効 求人数	有効 求職者数	有効 求人倍率	有効 求人数	有効 求職者数	有効 求人倍率	
1. 管理	68	16	4.25	67	14	4.79	1	2	0.50	
専 門	2. 建築関係技術者	227	53	4.28	223	49	4.55	4	4	1.00
	3. 看護師・保健師等	444	167	2.66	352	100	3.52	92	67	1.37
	4. 社会福祉専門職	301	146	2.06	203	98	2.07	98	48	2.04
	5. その他の専門職	664	411	1.62	438	342	1.28	226	69	3.28
	小計	1,636	777	2.11	1,216	589	2.06	420	188	2.23
6. 事務	729	1,431	0.51	417	962	0.43	312	469	0.67	
7. 販売・営業	1,065	435	2.45	645	292	2.21	420	143	2.94	
サ ー ビ ス	8. 調理	587	205	2.86	242	101	2.40	345	104	3.32
	9. 接客・給仕	770	99	7.78	222	51	4.35	548	48	11.42
	10. その他のサービス	1,182	405	2.92	741	268	2.76	441	137	3.22
	小計	2,539	709	3.58	1,205	420	2.87	1,334	289	4.62
11. 保安・警備	321	34	9.44	248	21	11.81	73	13	5.62	
12. 農林漁業	36	38	0.95	24	30	0.80	12	8	1.50	
生 産 工 程	13. 設備制御・監視	18	33	0.55	18	27	0.67	0	6	—
	14. 製造・加工	430	166	2.59	293	107	2.74	137	59	2.32
	15. 機械組立	39	108	0.36	34	91	0.37	5	17	0.29
	16. 製品検査	1	8	0.13	1	6	0.17	0	2	—
	17. その他の生産工程	323	97	3.33	313	87	3.60	10	10	1.00
小計	811	412	1.97	659	318	2.07	152	94	1.62	
運 転	18. 建設機械運転	98	47	2.09	97	39	2.49	1	8	0.13
	19. その他運転	280	180	1.56	234	143	1.64	46	37	1.24
	小計	378	227	1.67	331	182	1.82	47	45	1.04
20. 電気工事者	93	44	2.11	91	42	2.17	2	2	1.00	
21. 建設・土木	540	59	9.15	535	56	9.55	5	3	1.67	
22. 運搬・清掃・労務	858	772	1.11	255	355	0.72	603	417	1.45	
23. その他	0	980	—	0	601	—	0	379	—	
合計(1~23)	9,074	5,934	1.53	5,693	3,882	1.47	3,381	2,052	1.65	
うちIT関連職業	228	229	1.00	201	192	1.05	27	37	0.73	
うち福祉関連職業	1,412	513	2.75	1,008	347	2.90	404	166	2.43	
介護関係	939	320	2.93	629	226	2.78	310	94	3.30	

(注)・IT関連職業の数値は、専門的職業、事務的職業、生産工程・労務の職業中の同関連職業の合計

・福祉関連職業、介護関係の数値は、専門的職業、サービスの職業中の同関連職業の合計

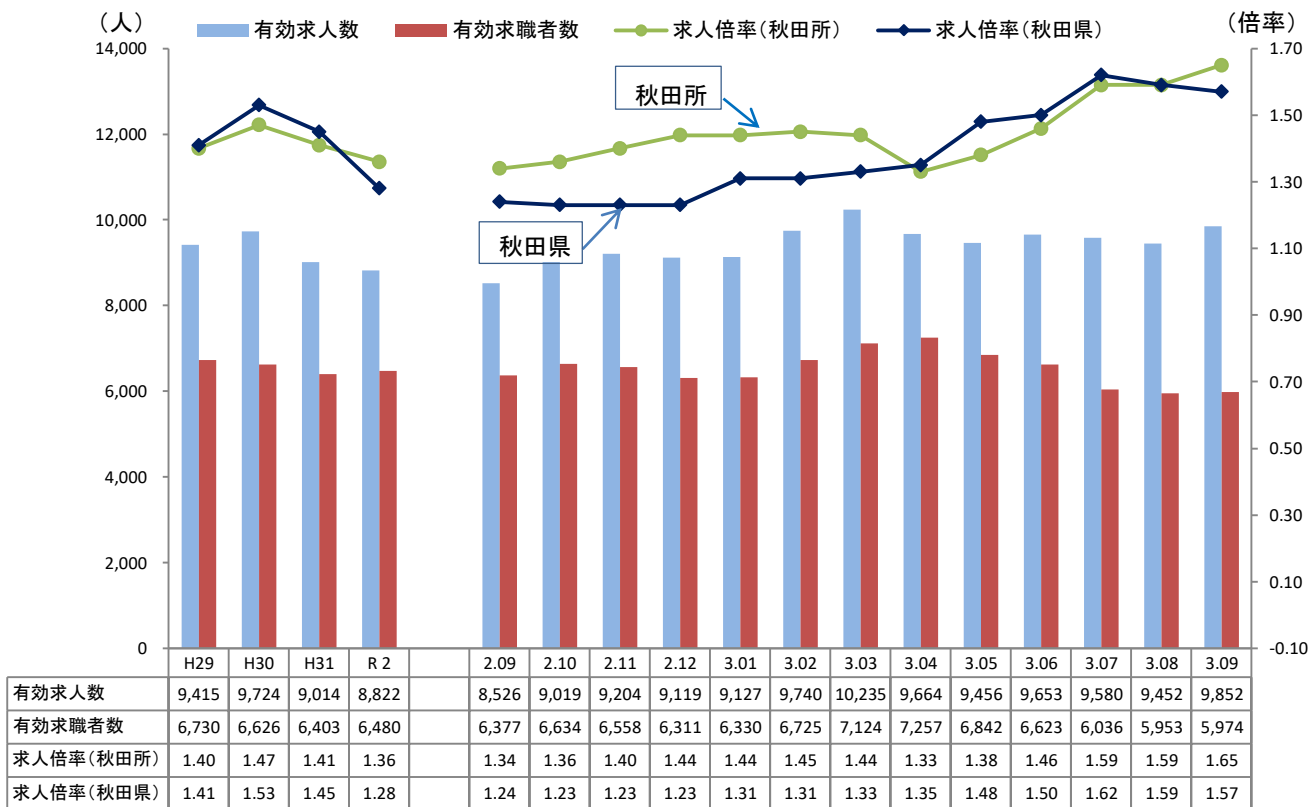
・「2建築関係技術者」は、建築、土木及び測量技術者、「21建設・土木」は技術者を除く一般作業員に分類する

1 概況(全数)

新規求職者は、自己都合離職者が増加したものの、事業主都合離職者の減少や在職求職者の減少により2ヶ月ぶりに減少し、月間有効求職者数は5,974人となり3ヶ月連続で減少した。一方、新規求人数は、コロナ禍以前からの人手不足やコロナ禍で業績を伸ばす企業、また、事業の正常化による県内経済の持ち直しへの期待などから、企業の採用意欲が依然として高く、新規求人数は10ヶ月連続で増加し、月間有効求人数は9,852人となり10ヶ月連続で増加した。これにより、有効求人倍率は1.65倍となり、前年同月比で0.31ポイント上昇、前月比で0.06ポイント上昇した。

こうした中で、求人・求職のミスマッチが拡大していることから、職場見学や職業訓練等を通じてミスマッチの解消を図り、人手不足分野の人材確保の取組を強化する必要がある。

■有効求人倍率(全数:原数値)の推移



※秋田県求人倍率の数値は季節調整値となります。

■主要項目

項目(全数)	令和3年9月	前年同月比	備考
有効求職者数(人)	5974	- 6.3%	↘ 3ヶ月連続減少
有効求人数(人)	9852	+ 15.6%	↗ 10ヶ月連続増加
新規求職者数(人)	1365	- 2.2%	↘ 2ヶ月ぶり減少
新規求人数(人)	4381	+ 16.2%	↗ 8ヶ月連続増加
就職件数(件)	541	+ 10.2%	↗ 7ヶ月連続増加
有効求人倍率(倍)	1.65	+ 0.31P	↗ 9ヶ月連続上昇