

報道関係者 各位

令和3年10月29日（金）

【照会先】 次回発表予定 11月30日（火）

秋田労働局職業安定部職業安定課

課長 片岡 浩成

地方労働市場情報官 岡本 英樹

電話番号 018-883-0006

秋田県内の雇用情勢(令和3年9月)

～有効求人倍率(季節調整値)は1.57倍(前月比▲0.02P)～

1. 概況 (本編P1～P5、P10～P11、付属資料P1～P3、P14)

○ 県内の雇用情勢は、

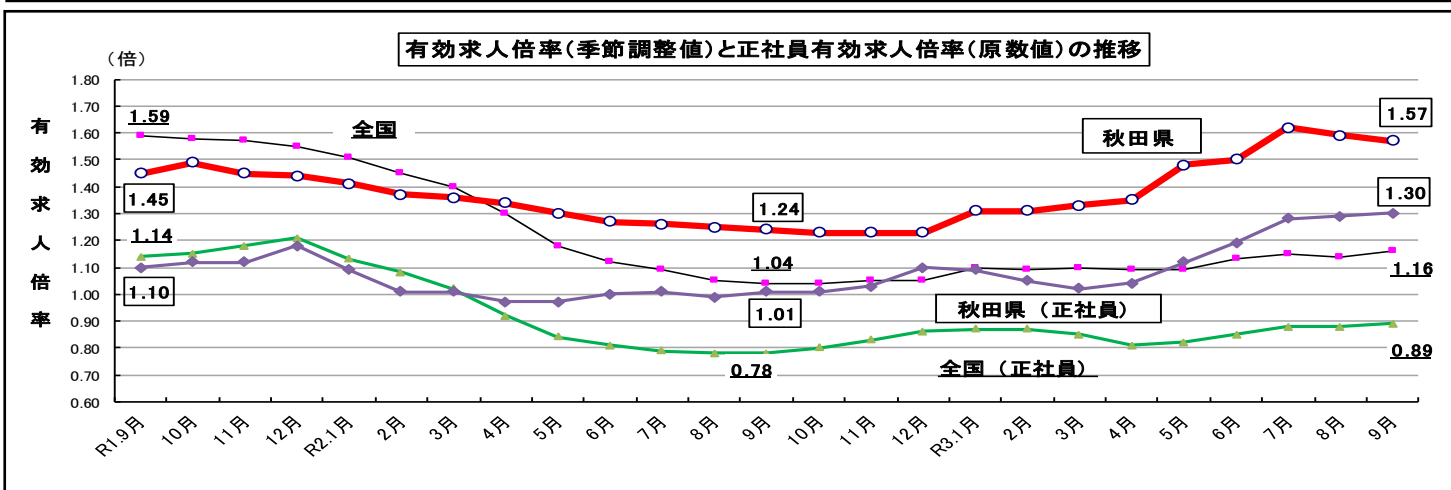
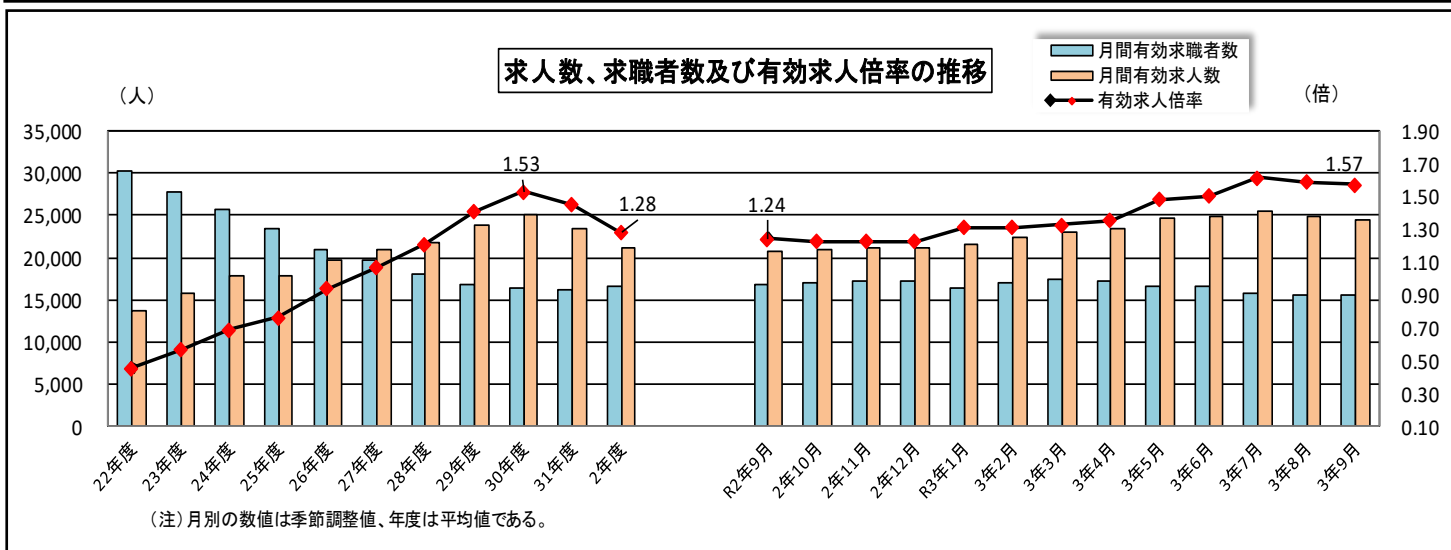
改善の動きが続いている。

ただし、新型コロナウイルス感染症が雇用に与える影響に注意する必要がある。

- ・ 全国は1.16倍（前月比+0.02P）本県は全国3位で前月より1つ順位を下げる
- ・ 就業地別（季調値）は1.65倍（前月比▲0.02P）全国3位

○ 新規求人倍率（季調値）は2.41倍、前月比0.17P上昇、13か月連続で2倍を上回る

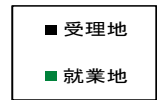
○ 正社員（原数値）は1.30倍で前年同月比0.29P上昇、13か月連続で1倍を上回る



(注) 令和2年12月以前の季節調整値は、令和3年1月公表時に改訂されている。

(注) ハローワークインターネットサービスの機能拡充に伴い、令和3年9月以降の数値には、ハローワークに来所せず、オンライン上で求職登録した求職者数や、求職者がハローワークインターネットサービスの求人に直接応募した就職件数等が含まれている。

都道府県別有効求人倍率(受理地・就業地) [季調値] (令和3年9月)



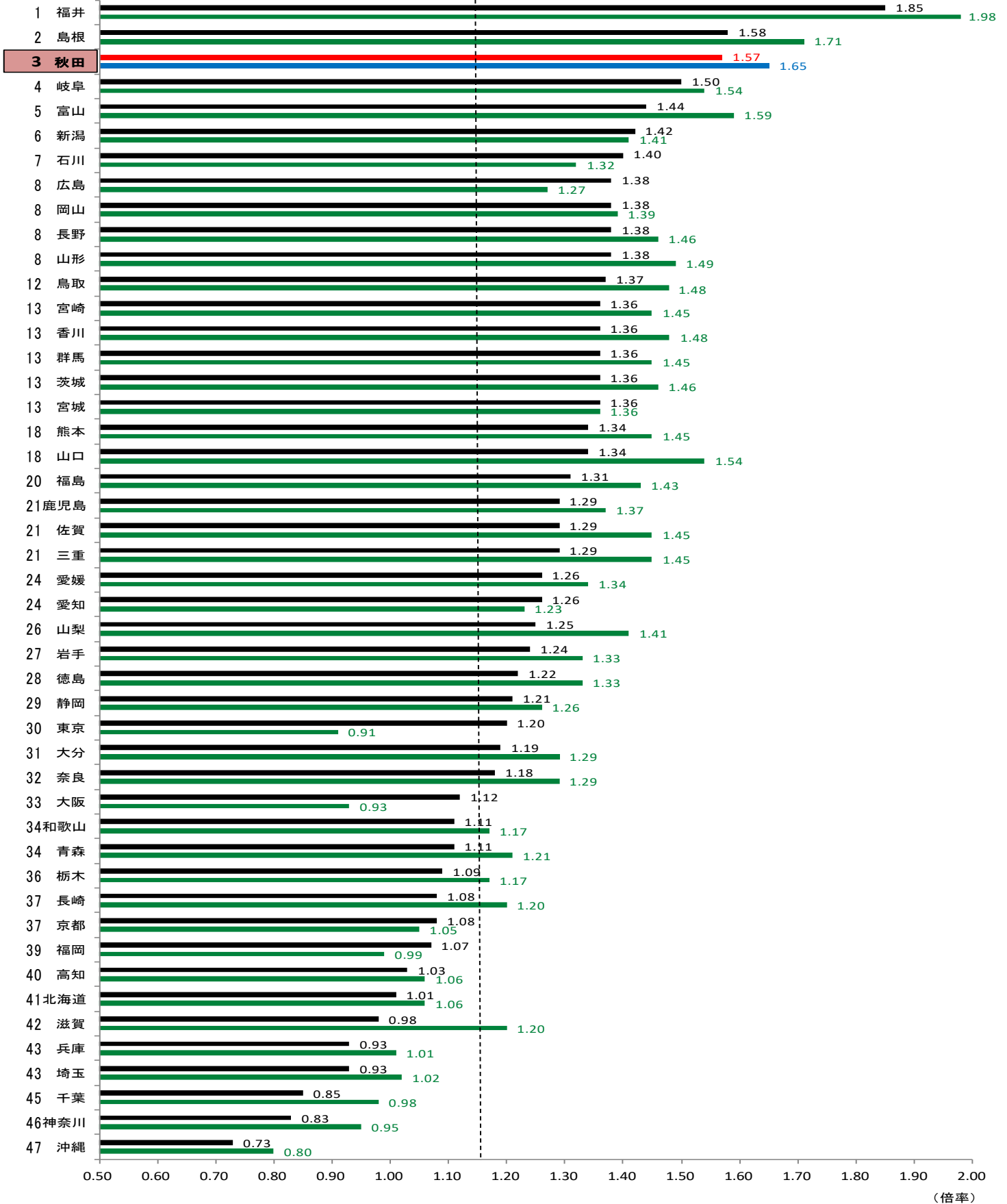
全国 = 1.16

秋田 = 3/47番中(受理地)

秋田 = 3/47番中(就業地)

1.16

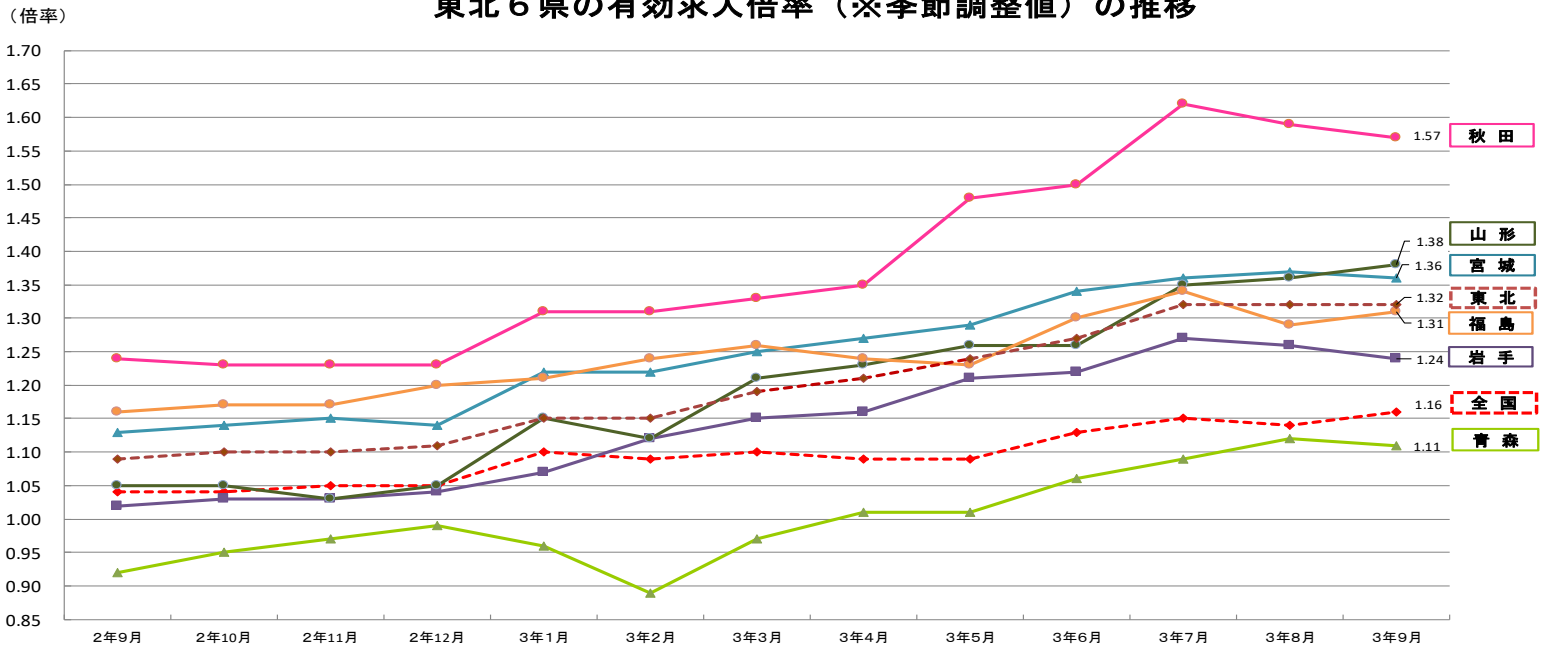
(順位)



【東北6県の状況】

- ・ 6県平均の有効求人倍率（季節調整値）は1.32倍（前月と同水準）
- ・ トップは本県の1.57倍（前月比0.02P低下）18か月連続

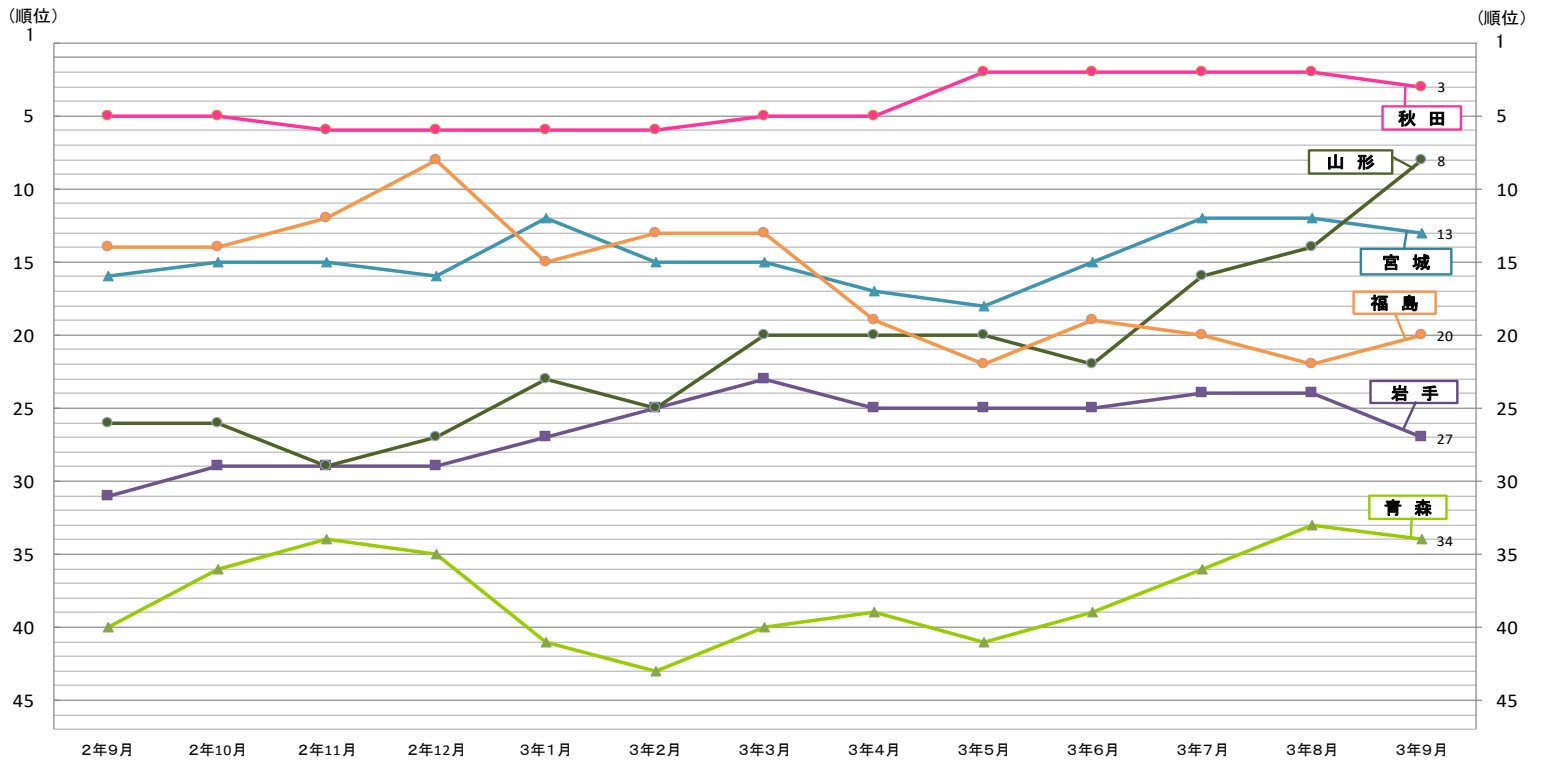
東北6県の有効求人倍率（※季節調整値）の推移



※令和3年1月季節調整値改訂済み

改定後	2年9月	2年10月	2年11月	2年12月	3年1月	3年2月	3年3月	3年4月	3年5月	3年6月	3年7月	3年8月	3年9月		8月比	7月比
全国	1.04	1.04	1.05	1.05	1.10	1.09	1.10	1.09	1.09	1.13	1.15	1.14	1.16	全国	0.02	0.01
青森	0.92	0.95	0.97	0.99	0.96	0.89	0.97	1.01	1.01	1.06	1.09	1.12	1.11	青森	▲ 0.01	▲ 0.02
岩手	1.02	1.03	1.03	1.04	1.07	1.12	1.15	1.16	1.21	1.22	1.27	1.26	1.24	岩手	▲ 0.02	▲ 0.03
宮城	1.13	1.14	1.15	1.14	1.22	1.22	1.25	1.27	1.29	1.34	1.36	1.37	1.36	宮城	▲ 0.01	0.00
秋田	1.24	1.23	1.23	1.23	1.31	1.31	1.33	1.35	1.48	1.50	1.62	1.59	1.57	秋田	▲ 0.02	▲ 0.05
山形	1.05	1.05	1.03	1.05	1.15	1.12	1.21	1.23	1.26	1.26	1.35	1.36	1.38	山形	0.02	0.03
福島	1.16	1.17	1.17	1.20	1.21	1.24	1.26	1.24	1.23	1.30	1.34	1.29	1.31	福島	0.02	▲ 0.03
東北	1.09	1.10	1.10	1.11	1.15	1.15	1.19	1.21	1.24	1.27	1.32	1.32	1.32	東北	0.00	0.00

東北6県の有効求人倍率の全国順位推移



	2年9月	2年10月	2年11月	2年12月	3年1月	3年2月	3年3月	3年4月	3年5月	3年6月	3年7月	3年8月	3年9月		8月比	7月比
青森	40	36	34	35	41	43	40	39	41	39	36	33	34	青森	▲ 1	2
岩手	31	29	29	29	27	25	23	25	25	25	24	24	27	岩手	▲ 3	▲ 3
宮城	16	15	15	16	12	15	15	17	18	15	12	12	13	宮城	▲ 1	▲ 1
秋田	5	5	6	6	6	6	5	5	2	2	2	2	3	秋田	▲ 1	▲ 1
山形	26	26	29	27	23	25	20	20	20	22	16	14	8	山形	6	8
福島	14	14	12	8	15	13	13	19	22	19	20	22	20	福島	2	0

【県内の状況】

- ・有効求人倍率（常用）トップは能代所の2.02倍
- ・地域別（常用）では県北1.64倍（前年同月比0.20P上昇）、中央1.49倍（同比0.29P上昇）、県南1.41倍（同比0.36P上昇）

ハローワーク別求人・求職状況（令和3年9月）

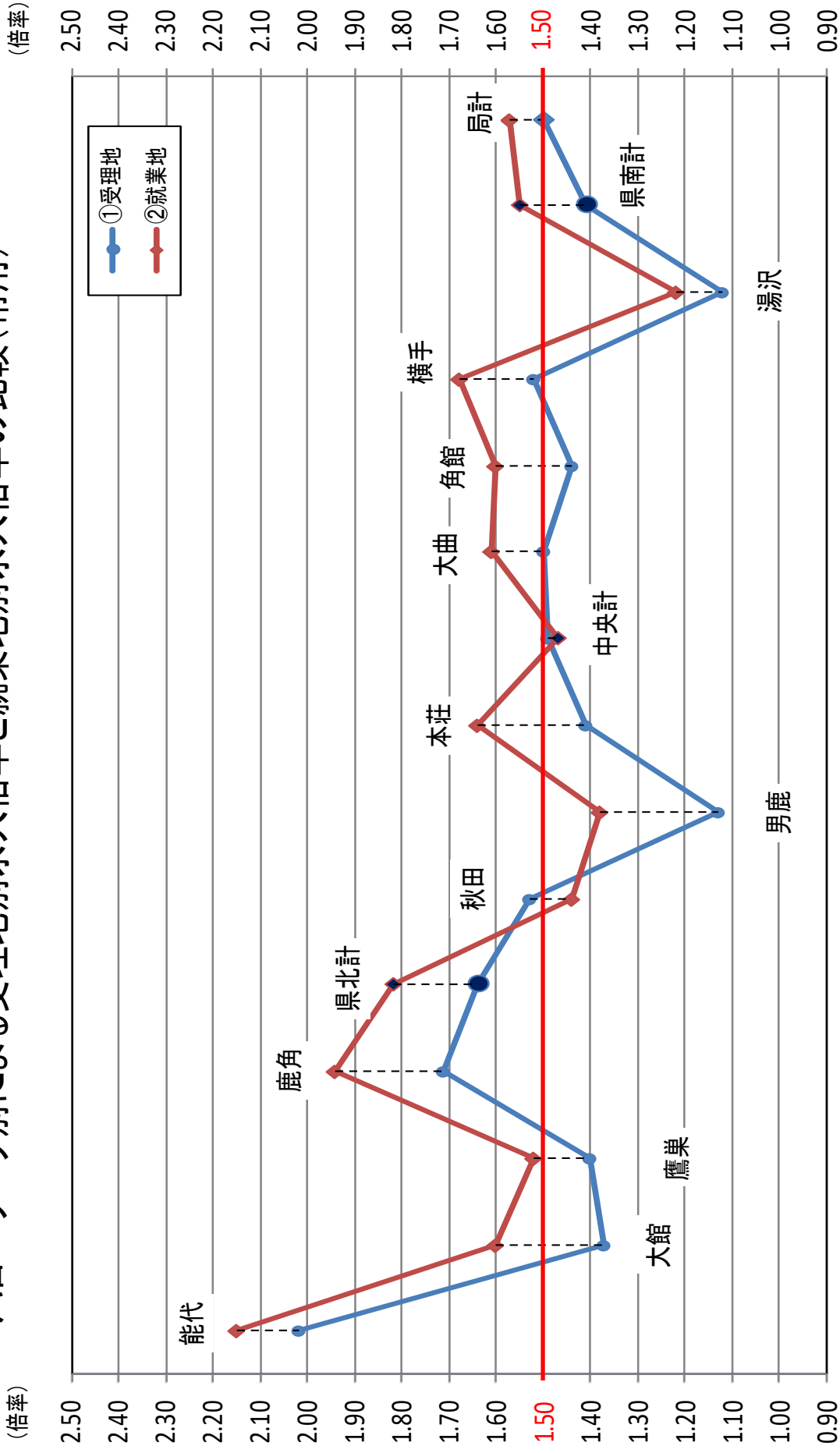
ハローワーク別 項目	能代	大館	鷹巣	鹿角	県北計	秋田	男鹿	本荘	中央計	大曲	角館	横手	湯沢	県南計	局計
新規求職者数	273	254	98	104	729	1,365	105	306	1,776	347	101	346	208	1,002	3,507
常用	268	250	95	104	717	1,351	104	300	1,755	341	98	338	205	982	3,454
有効求職者数	1,026	1,224	480	479	3,209	5,974	428	1,446	7,848	1,401	380	1,310	878	3,969	15,026
常用	1,019	1,208	445	477	3,149	5,934	421	1,438	7,793	1,380	375	1,286	870	3,911	14,853
新規求人数	767	695	251	335	2,048	4,381	226	884	5,491	858	236	805	402	2,301	9,840
常用	725	639	237	317	1,918	3,962	187	813	4,962	706	219	711	343	1,979	8,859
有効求人数	2,201	1,835	711	866	5,613	9,852	614	2,208	12,674	2,384	588	2,202	1,102	6,276	24,563
常用	2,062	1,654	625	814	5,155	9,074	474	2,028	11,576	2,069	540	1,953	971	5,533	22,264
新規求人倍率	2.81	2.74	2.56	3.22	2.81	3.21	2.15	2.89	3.09	2.47	2.34	2.33	1.93	2.30	2.81
常用	2.71	2.56	2.49	3.05	2.68	2.93	1.80	2.71	2.83	2.07	2.23	2.10	1.67	2.02	2.56
有効求人倍率	2.15	1.50	1.48	1.81	1.75	1.65	1.43	1.53	1.61	1.70	1.55	1.68	1.26	1.58	1.63
常用	2.02	1.37	1.40	1.71	1.64	1.53	1.13	1.41	1.49	1.50	1.44	1.52	1.12	1.41	1.50

ハローワーク別求人・求職状況（前年同月比）

ハローワーク別 項目	能代	大館	鷹巣	鹿角	県北計	秋田	男鹿	本荘	中央計	大曲	角館	横手	湯沢	県南計	局計
新規求職者数	16.7	17.1	▲ 6.7	▲ 21.2	6.0	▲ 2.2	▲ 13.9	▲ 8.7	▲ 4.2	8.8	20.2	▲ 1.4	16.9	7.5	1.0
常用	17.5	15.7	▲ 8.7	▲ 20.6	5.6	▲ 2.5	▲ 13.3	▲ 6.3	▲ 3.8	9.6	22.5	▲ 2.3	16.5	7.6	1.1
有効求職者数	▲ 7.4	7.2	▲ 4.2	▲ 6.8	▲ 1.7	▲ 6.3	▲ 3.6	▲ 11.5	▲ 7.2	▲ 8.9	▲ 9.3	▲ 11.2	▲ 5.5	▲ 9.0	▲ 6.6
常用	▲ 7.4	6.7	▲ 10.5	▲ 6.5	▲ 2.8	▲ 6.4	▲ 3.9	▲ 10.9	▲ 7.2	▲ 8.4	▲ 8.8	▲ 11.6	▲ 5.7	▲ 8.9	▲ 6.7
新規求人数	25.1	0.3	▲ 2.0	12.0	10.0	16.2	16.5	21.3	17.0	15.8	9.3	9.2	13.2	12.3	14.4
常用	25.2	1.8	▲ 7.1	16.1	10.5	11.2	23.8	18.7	12.8	16.1	13.5	10.4	5.2	11.7	12.1
有効求人数	21.8	7.1	▲ 1.8	16.1	12.5	15.6	26.1	25.6	17.7	24.0	16.4	23.0	27.0	23.4	17.8
常用	20.3	6.0	▲ 8.5	14.5	10.4	11.8	24.4	26.4	14.6	25.8	14.2	22.9	20.6	22.6	15.4
新規求人倍率	0.19	▲ 0.45	0.12	0.95	0.11	0.51	0.56	0.71	0.56	0.15	▲ 0.23	0.23	▲ 0.06	0.10	0.33
常用	0.17	▲ 0.35	0.04	0.97	0.12	0.36	0.54	0.57	0.42	0.12	▲ 0.18	0.24	▲ 0.18	0.08	0.25
有効求人倍率	0.52	0.00	0.03	0.36	0.22	0.31	0.33	0.45	0.34	0.45	0.34	0.47	0.33	0.41	0.33
常用	0.46	▲ 0.01	0.03	0.32	0.20	0.25	0.26	0.42	0.29	0.41	0.29	0.43	0.25	0.36	0.29

（※）各項目の上段の数値は全数、下段は常用（数値は全て原数値）。

ハローワーク別による受理地別求人倍率と就業地別求人倍率の比較(常用)



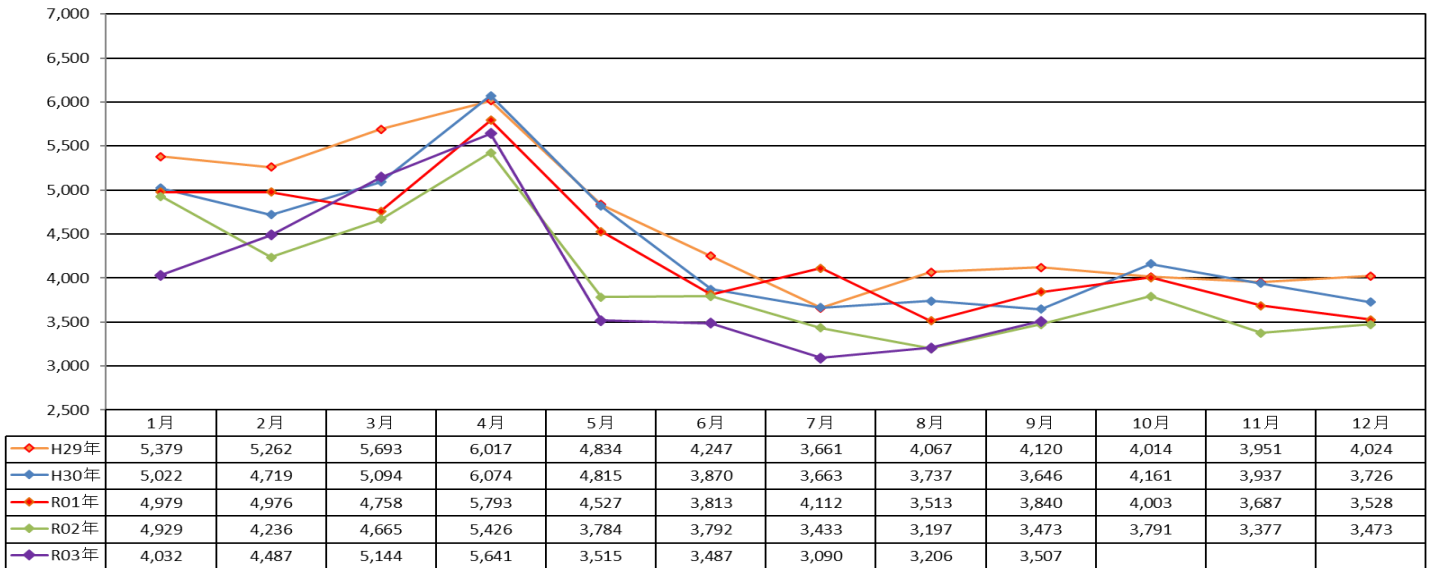
ハローワーク別	能代	大館	鷹巣	大館	秋田	本荘	中央計	大曲	角館	横手	湯沢	鹿角	県北計	秋田	本荘	中央計	大曲	角館	横手	湯沢	男鹿	湯沢	鹿角	県南計	湯沢	局計	湯沢
①受理地	2.02	1.37	1.40	1.37	1.53	1.41	1.49	1.50	1.44	1.52	1.12	1.71	1.64	1.53	1.41	1.49	1.50	1.44	1.52	1.12	1.13	1.12	1.90	1.41	1.12	1.50	1.50
②就業地	2.15	1.60	1.52	1.60	1.44	1.64	1.47	1.61	1.60	1.68	1.22	1.71	1.82	1.44	1.64	1.47	1.61	1.60	1.68	1.22	1.38	1.22	1.90	1.55	1.22	1.57	1.57
③差(②-①)	0.13	0.23	0.12	0.23	▲0.09	0.23	▲0.02	0.11	0.16	0.16	0.10	0.23	▲0.18	▲0.09	0.23	▲0.02	0.11	0.16	0.16	0.10	0.25	0.10	0.07	0.14	0.10	0.07	0.07

2. 求職者の動向（本編P6～P7、付属資料P4～P8、P11）

- 新規求職者数（全数）3,507人（前年同月比1.0%、34人増） 同比2か月連続の増加
 - ・ 65歳以上（常用）は同比5.1%（21人）の増加（2か月連続の増加）
- 有効求職者数15,026人（同比▲6.6%、1,056人減） 同比3か月連続の減少
- 新規求職者数（常用）3,454人の内訳
 - ・ 在職者 1,202人（同比7.3%、82人増） 同比8か月連続の増加
 - ・ 離職者 1,931人（同比0.2%、4人増） 同比6か月ぶりの増加
 - ・ 無業者 321人（同比▲13.2%、49人減） 同比2か月連続の減少
- 離職者 1,931人の主な内訳
 - ・ 事業主都合 440人（同比▲13.0%、66人減） 同比6か月連続の減少
 - ・ 自己都合 1,359人（同比5.0%、65人増） 同比2か月連続の増加

（人）

秋田県の新規求職者数（全数）の推移

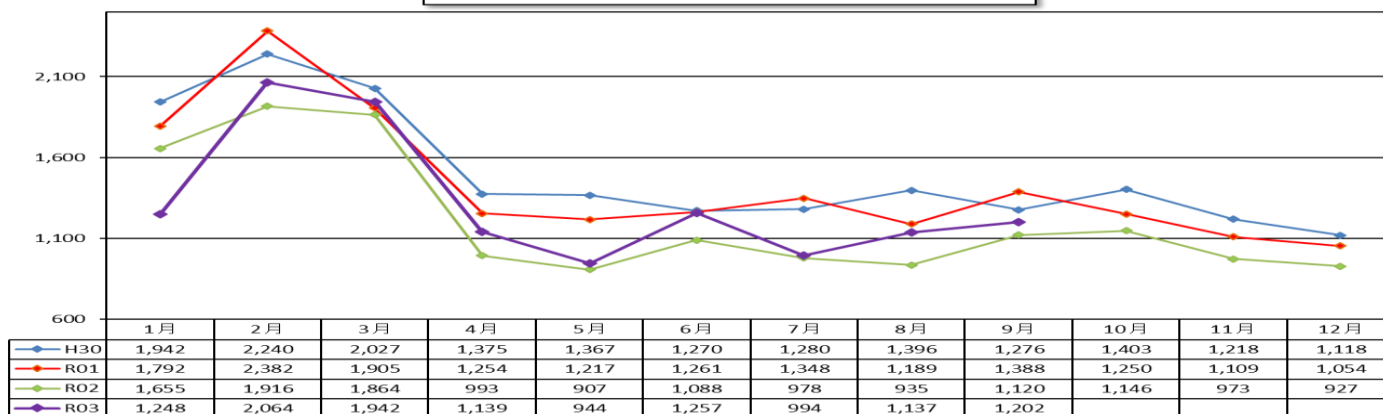


新規常用求職者の年齢層の態様別内訳

県 計		24歳以下	25歳～34歳	35歳～44歳	45歳～54歳	55歳～64歳	65歳以上	合 計
新規求職申込件数	3年9月	326	671	683	706	636	432	3,454
	2年9月	337	662	701	678	628	411	3,417
	前年同月比	▲ 3.3	1.4	▲ 2.6	4.1	1.3	5.1	1.1
在職者	3年9月	121	274	289	275	177	66	1,202
	2年9月	138	246	275	261	139	61	1,120
	前年同月比	▲ 12.3	11.4	5.1	5.4	27.3	8.2	7.3
離職者	3年9月	169	333	321	359	415	334	1,931
	2年9月	158	338	352	351	415	313	1,927
	前年同月比	7.0	▲ 1.5	▲ 8.8	2.3	0.0	6.7	0.2
事業主都合	3年9月	16	42	66	96	114	106	440
	2年9月	19	59	103	103	129	93	506
	前年同月比	▲ 15.8	▲ 28.8	▲ 35.9	▲ 6.8	▲ 11.6	14.0	▲ 13.0
自己都合	3年9月	151	280	237	252	259	180	1,359
	2年9月	137	271	237	240	241	168	1,294
	前年同月比	10.2	3.3	0.0	5.0	7.5	7.1	5.0
無業者	3年9月	36	64	73	72	44	32	321
	2年9月	41	78	74	66	74	37	370
	前年同月比	▲ 12.2	▲ 17.9	▲ 1.4	9.1	▲ 40.5	▲ 13.5	▲ 13.2

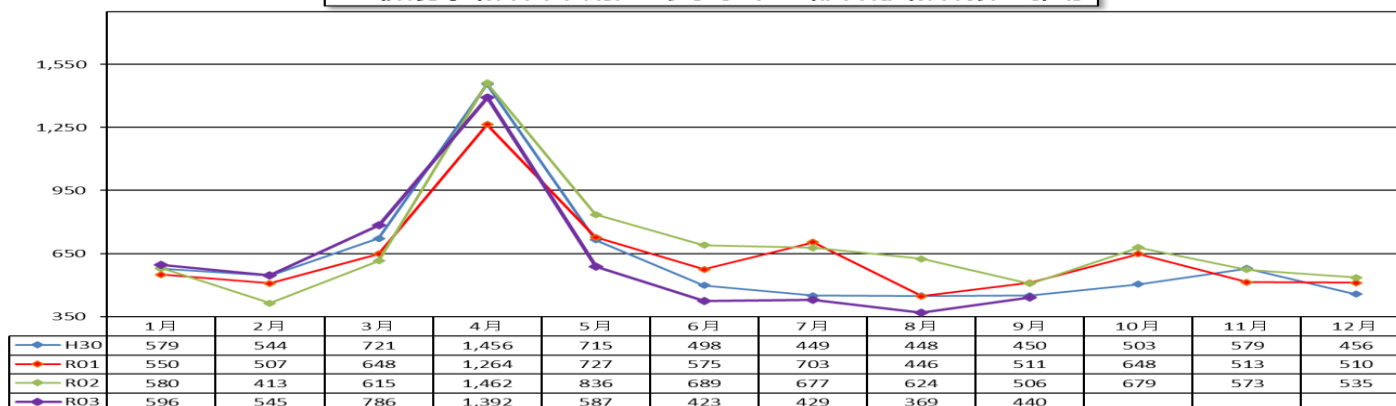
(人)

1. 新規求職者(常用)のうち在職者数の推移



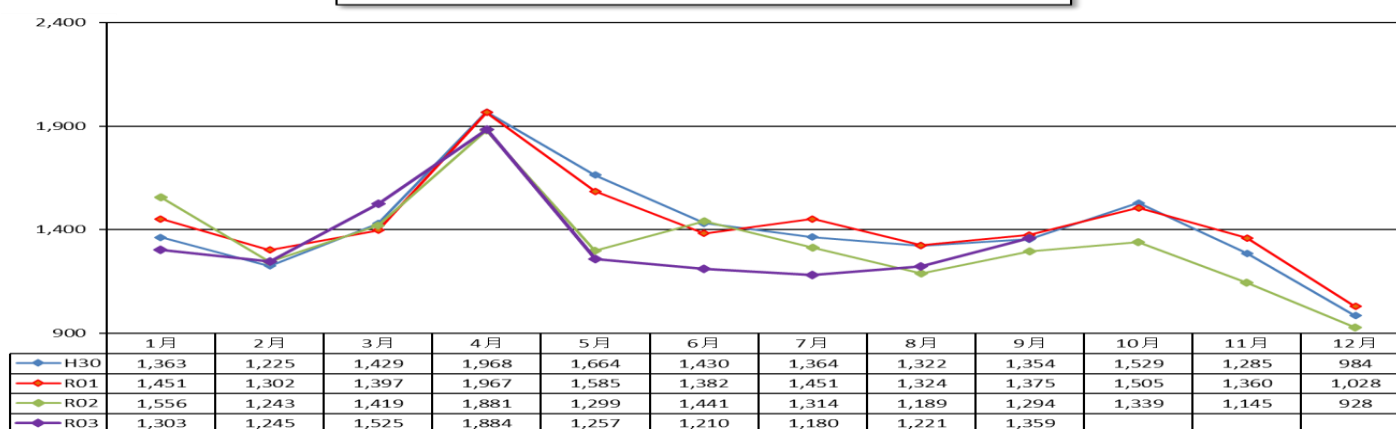
(人)

2. 新規求職者(常用)のうち事業主都合離職者数の推移



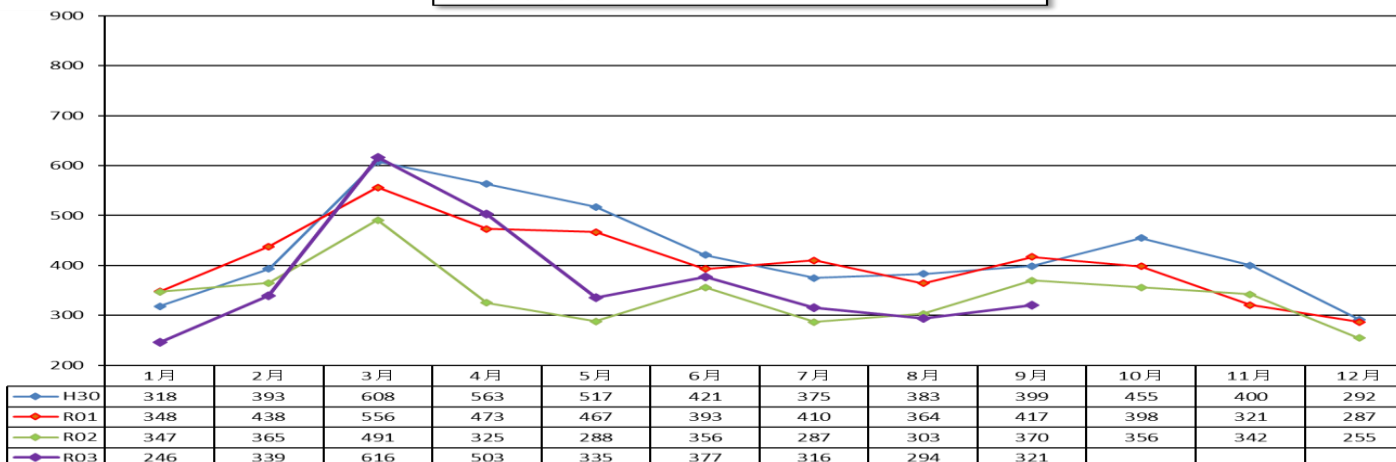
(人)

3. 新規求職者(常用)のうち自己都合離職者数の推移



(人)

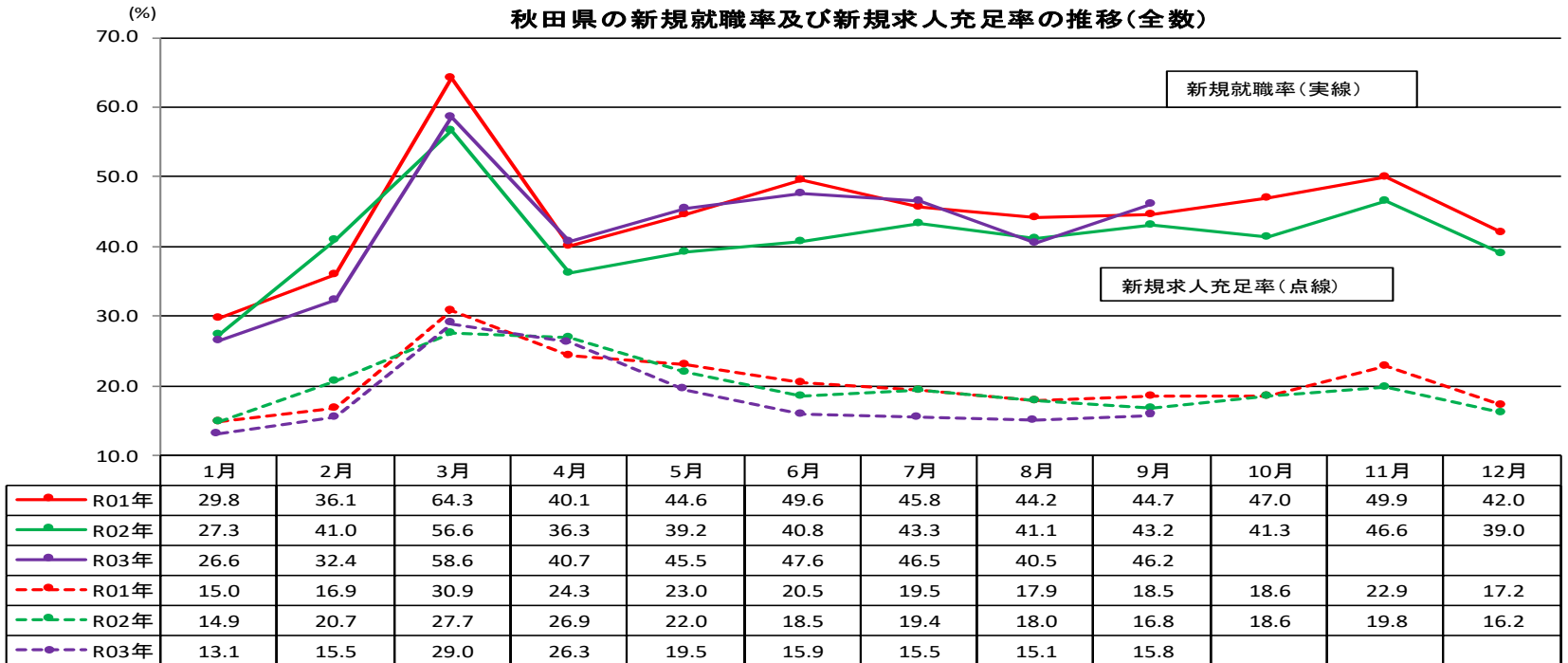
4. 新規求職者(常用)のうち無業者数の推移



3. 就職及び求人充足の動向（全数）（付属資料P4～P5、P12～P13）

- 就職件数1,621人（前年同月比8.1%、121人増） 同比3か月ぶりの増加
 - ・ 65歳以上は55.8%（53人）の増加、2か月連続の増加
 - ・ 雇用保険受給者393人（同比▲8.2%、35人減）、同比4か月連続の減少
 - ・ 45歳以上の中高年齢者777人（同比11.6%、81人増）、同比2か月ぶりの増加
- 新規求人充足率は15.8%（同比1.0P低下）

秋田県の新規就職率及び新規求人充足率の推移（全数）



4. 求人の動向（全数）（本編P9、付属資料P15）

- 有効求人数 24,563人（前年同月比17.8%、3,716人増） 同比8か月連続の増加
- 新規求人数 9,840人（同比14.4%、1,236人増） 同比8か月連続の増加

【増加した主な産業】（求人数300人以上、※「公務」除く）

- ・ 建設業 1,476人（同比20.4%、250人増）、14か月連続の増加
- ・ 製造業 1,133人（同比73.0%、478人増）、9か月連続の増加
- ・ 運輸業、郵便業 307人（同比14.6%、39人増）、8か月連続の増加
- ・ 卸売業、小売業 1,451人（同比19.2%、234人増）、5か月連続の増加
- ・ 生活関連サービス業、娯楽業 317人（同比12.4%、35人増）、6か月連続の増加
- ・ 医療、福祉 1,949人（同比4.1%、77人増）、7か月連続の増加
- ・ サービス業（他に分類されないもの）1,172人（同比21.5%、207人増）、11か月連続の増加
- ※ 労働者派遣業は18.2%（40人）の増加、11か月連続の増加

【減少した主な産業】

- ・ 宿泊業、飲食サービス業 1,060人（同比9.3%、109人減）、2か月ぶりの減少

□事業主の声

- ・ コロナ禍により訪問介護を希望する利用者が増え人材不足となっている。（介護事業）
- ・ 工事関係者の宿泊で年末までは満室状態が続いている。（宿泊業）
- ・ 学生服関係の大量受注があり暫くは助成金を利用せずに済みそうだ。（繊維工業）
- ・ 県外からの修学旅行のキャンセルは続いているが、県内客は増えている感がある。（その他の事業サービス業）
- ・ 消費喚起策により少しずつ良くなっているが、売上げはコロナ前の6～7割程度。（飲食店）
- ・ 外出自粛やイベント中止などクリーニング品が少なく売上が大幅に減少した。（洗濯業）
- ・ 世界的な半導体不足により受注が減少し今後更に急激に落ち込む見込み。（輸送用機械器具製造業）
- ・ 人手不足に加え感染防止対策業務も増え従業員の負担が大きくなっている。（小売業）
- ・ 東南アジアからの部品が届かず、休業を余儀なくされている。（電気機械器具製造業）
- ・ 海上運輸はコロナ禍によるダメージが大きく回復まで2～3年は必要と判断している。（運輸業）

産業別、規模別一般新規求人状況(新規学卒者を除く)

令和3年9月

	新規求人人数(人)			対前年同月比(%)		
	全数	パート除く	パートタイム	全数	パート除く	パートタイム
A. B 農林漁業(01~04)	131	90	41	6.5	9.8	0.0
C 鉱業,採石業,砂利採取業(05)	10	8	2	▲ 37.5	▲ 50.0	-
D 建設業(06~08)	1,476	1,432	44	20.4	22.8	▲ 26.7
(06 総合工事業)	913	879	34	13.0	15.1	▲ 22.7
E 製造業(09~32)	1,133	901	232	73.0	72.9	73.1
09 食料品製造業	158	77	81	17.0	▲ 3.8	47.3
10 飲料・たばこ・飼料製造業	17	6	11	41.7	▲ 25.0	175.0
11 繊維工業	239	199	40	29.9	49.6	▲ 21.6
12 木材・木製品製造業(家具を除く)	70	68	2	204.3	195.7	-
13 家具・装備品製造業	13	11	2	30.0	10.0	-
14 パルプ・紙・紙加工品製造業	10	7	3	900.0	-	200.0
15 印刷・同関連業	15	12	3	66.7	50.0	200.0
16 化学工業	26	26	0	271.4	271.4	-
17 石油製品・石炭製品製造業	2	1	1	0.0	0.0	0.0
18 プラスチック製品製造業(別掲を除く)	35	32	3	105.9	88.2	-
19 ゴム製品製造業	16	10	6	-	-	-
21 窯業・土石製品製造業	25	22	3	38.9	29.4	200.0
22 鉄鋼業	14	10	4	250.0	150.0	-
23 非鉄金属製造業	22	17	5	214.3	240.0	150.0
24 金属製品製造業	69	64	5	11.3	10.3	25.0
25 はん用機械器具製造業	18	16	2	38.5	23.1	-
26 生産用機械器具製造業	69	62	7	97.1	93.8	133.3
27 業務用機械器具製造業	38	31	7	216.7	158.3	-
28 電子部品・デバイス・電子回路製造業	124	106	18	181.8	158.5	500.0
29 電気機械器具製造業	79	64	15	139.4	120.7	275.0
30 情報通信機械器具製造業	7	5	2	75.0	66.7	100.0
31 輸送用機械器具製造業	46	41	5	155.6	127.8	-
20,32その他の製造業	21	14	7	320.0	600.0	133.3
F 電気・ガス・熱供給・水道業(33~36)	23	10	13	130.0	100.0	160.0
G 情報通信業(37~41)	70	57	13	▲ 1.4	0.0	▲ 7.1
(39 情報サービス業)	54	47	7	12.5	17.5	▲ 12.5
H 運輸業,郵便業(42~49)	307	251	56	14.6	6.4	75.0
I 卸売業,小売業(50~61)	1,451	562	889	19.2	3.3	32.1
50~55 卸売業	241	175	66	21.1	21.5	20.0
56~61 小売業	1,210	387	823	18.9	▲ 3.3	33.2
(56 各種商品小売業)	441	80	361	26.7	▲ 17.5	43.8
J 金融業,保険業(62~67)	92	56	36	37.3	7.7	140.0
K 不動産業,物品賃貸業(68~70)	93	79	14	24.0	46.3	▲ 33.3
L 学術研究,専門・技術サービス業(71~74)	128	95	33	10.3	8.0	17.9
M 宿泊業,飲食サービス業(75~77)	1,060	315	745	▲ 9.3	▲ 21.8	▲ 2.7
(76 飲食店)	812	214	598	▲ 16.2	▲ 34.8	▲ 6.7
N 生活関連サービス業,娯楽業(78~80)	317	150	167	12.4	0.7	25.6
O 教育,学習支援業(81,82)	134	58	76	16.5	34.9	5.6
P 医療,福祉(83~85)	1,949	1,309	640	4.1	2.7	7.2
(83 医療業)	599	445	154	▲ 3.5	▲ 1.1	▲ 9.9
(85 社会保険・社会福祉・介護事業)	1,349	863	486	8.0	4.9	14.1
Q 複合サービス事業(86,87)	65	56	9	▲ 35.6	▲ 22.2	▲ 69.0
R サービス業(他に分類されないもの)(88~96)	1,172	816	356	21.5	11.0	54.8
(91 職業紹介・労働者派遣業)	260	234	26	18.2	36.8	▲ 46.9
(92 その他の事業サービス業)	641	385	256	14.3	▲ 7.2	75.3
S,T 公務(他に分類されるものを除く)・その他(97,98,99)	229	101	128	▲ 10.5	14.8	▲ 23.8
合計	9,840	6,346	3,494	14.4	13.6	15.8
規模別	29人以下	4,124	2,405	12.9	12.1	14.4
	30~99人	1,500	801	25.9	27.9	22.5
	100~299人	436	214	4.5	4.6	4.4
	300~499人	62	33	▲ 3.1	1.6	▲ 10.8
	500~999人	37	30	▲ 20.2	▲ 43.1	57.9
	1,000人以上	187	11	3.1	▲ 2.1	1000.0

(注)平成25年10月改訂の「日本標準産業分類」に基づく表章

主要産業における対前年同月比の推移(全数) (新規学卒者を除きパートタイムを含む)

(%)

	3年4月	3年5月	3年6月	3年7月	3年8月	3年9月
産別						
D 建設業(06~08)	24.9	7.0	29.4	18.4	18.8	20.4
E 製造業(09~32)	27.6	43.6	75.9	43.4	58.7	73.0
H 運輸業,郵便業(42~49)	24.2	25.6	55.3	13.9	21.8	14.6
I 卸売業,小売業(50~61)	0.0	15.5	24.6	21.5	16.0	19.2
P 医療,福祉(83~85)	20.2	11.5	7.4	7.5	6.4	4.1

令和3年9月の職業別求人・求職バランスシート

秋田労働局

項目	常用			常用一般			常用パート			
	有効 求人数	有効 求職者数	有効 求人倍率	有効 求人数	有効 求職者数	有効 求人倍率	有効 求人数	有効 求職者数	有効 求人倍率	
1. 管理	90	34	2.65	89	30	2.97	1	4	0.25	
専門	2. 建築関係技術者	863	104	8.30	855	95	9.00	8	9	0.89
	3. 看護師・保健師等	1,010	405	2.49	725	237	3.06	285	168	1.70
	4. 社会福祉専門職	702	317	2.21	531	201	2.64	171	116	1.47
	5. その他の専門職	1,306	748	1.75	952	593	1.61	354	155	2.28
	小計	3,881	1,574	2.47	3,063	1,126	2.72	818	448	1.83
6. 事務	1,601	3,134	0.51	1,053	2,143	0.49	548	991	0.55	
7. 販売・営業	2,415	989	2.44	1,233	608	2.03	1,182	381	3.10	
サービス	8. 調理	1,118	525	2.13	443	266	1.67	675	259	2.61
	9. 接客・給仕	1,313	277	4.74	398	153	2.60	915	124	7.38
	10. その他のサービス	2,735	961	2.85	1,755	642	2.73	980	319	3.07
	小計	5,166	1,763	2.93	2,596	1,061	2.45	2,570	702	3.66
11. 保安・警備	658	78	8.44	502	47	10.68	156	31	5.03	
12. 農林漁業	360	170	2.12	248	109	2.28	112	61	1.84	
生産工程	13. 設備制御・監視	64	79	0.81	61	62	0.98	3	17	0.18
	14. 製造・加工	1,798	653	2.75	1,370	452	3.03	428	201	2.13
	15. 機械組立	328	447	0.73	257	368	0.70	71	79	0.90
	16. 製品検査	138	38	3.63	126	28	4.50	12	10	1.20
	17. その他の生産工程	670	237	2.83	628	199	3.16	42	38	1.11
	小計	2,998	1,454	2.06	2,442	1,109	2.20	556	345	1.61
運転	18. 建設機械運転	416	142	2.93	408	120	3.40	8	22	0.36
	19. その他運転	873	468	1.87	740	384	1.93	133	84	1.58
	小計	1,289	610	2.11	1,148	504	2.28	141	106	1.33
20. 電気工事者	253	70	3.61	250	65	3.85	3	5	0.60	
21. 建設・土木	1,758	247	7.12	1,739	226	7.69	19	21	0.90	
22. 運搬・清掃・労務	1,787	2,391	0.75	558	1,034	0.54	1,229	1,357	0.91	
23. その他	8	2,339	0.00	8	1,393	0.01	0	946	—	
合計(1～23)	22,264	14,853	1.50	14,929	9,455	1.58	7,335	5,398	1.36	
うちIT関連職業	615	436	1.41	530	360	1.47	85	76	1.12	
うち福祉関連職業	3,565	1,253	2.85	2,524	841	3.00	1,041	412	2.53	
介護関係	2,444	787	3.11	1,705	554	3.08	739	233	3.17	

(注)・IT関連職業の数値は、専門的職業、事務的職業、生産工程・労務の職業中の同関連職業の合計

・福祉関連職業、介護関係の数値は、専門的職業、サービスの職業中の同関連職業の合計

・「2建築関係技術者」は、建築、土木及び測量技術者、「21建設・土木」は技術者を除く一般作業員に分類する

各年9月の職業別有効求人倍率の推移（求人・求職バランスシート）

秋田労働局

項目	常用（一般＋パート）										
	H24.9月	H25.9月	H26.9月	H27.9月	H28.9月	H29.9月	H30.9月	R1.9月	R2.9月	R3.9月	
1. 管理	0.37	0.41	0.56	0.88	0.65	1.57	1.24	1.97	<u>2.63</u>	<u>2.65</u>	
専門	2. 建築関係技術者	<u>2.66</u>	<u>3.49</u>	<u>4.38</u>	<u>4.65</u>	<u>5.52</u>	<u>7.12</u>	<u>6.31</u>	<u>7.27</u>	<u>7.21</u>	<u>8.30</u>
	3. 看護師・保健師等	<u>3.11</u>	1.87	<u>2.26</u>	<u>2.55</u>	<u>2.12</u>	<u>2.60</u>	<u>2.62</u>	<u>2.48</u>	<u>2.30</u>	<u>2.49</u>
	4. 社会福祉専門職	0.81	0.75	0.93	1.43	1.63	1.78	<u>2.05</u>	<u>2.11</u>	<u>2.38</u>	<u>2.21</u>
	5. その他の専門職	1.08	0.94	1.01	1.10	1.22	1.39	1.31	1.55	1.54	1.75
	専門小計	1.49	1.29	1.51	1.79	1.81	<u>2.17</u>	<u>2.15</u>	<u>2.31</u>	<u>2.28</u>	<u>2.47</u>
6. 事務	0.23	0.21	0.23	0.26	0.33	0.41	0.44	0.46	0.39	0.51	
7. 販売・営業	0.90	0.96	1.21	1.44	1.89	<u>2.08</u>	<u>2.32</u>	<u>2.11</u>	<u>2.21</u>	<u>2.44</u>	
サービス	8. 調理	1.04	0.89	1.23	1.42	1.79	<u>2.29</u>	<u>2.24</u>	<u>2.15</u>	1.61	<u>2.13</u>
	9. 接客・給仕	<u>2.52</u>	<u>2.31</u>	<u>4.21</u>	<u>4.65</u>	<u>4.98</u>	<u>5.59</u>	<u>6.40</u>	<u>5.42</u>	<u>4.32</u>	<u>4.74</u>
	10. その他のサービス	0.96	0.98	1.34	1.57	1.91	<u>2.70</u>	<u>2.50</u>	<u>2.53</u>	<u>2.72</u>	<u>2.85</u>
	サービス小計	1.32	1.22	1.87	<u>2.09</u>	<u>2.44</u>	<u>3.15</u>	<u>3.10</u>	<u>2.97</u>	<u>2.66</u>	<u>2.93</u>
11. 保安・警備	<u>3.94</u>	<u>3.56</u>	<u>3.72</u>	<u>5.26</u>	<u>4.80</u>	<u>6.28</u>	<u>6.95</u>	<u>7.55</u>	<u>9.65</u>	<u>8.44</u>	
12. 農林漁業	0.99	1.18	1.23	1.13	1.12	<u>2.04</u>	1.93	1.65	1.61	<u>2.12</u>	
生産工程	13. 設備制御・監視	0.11	0.05	0.13	0.66	0.90	0.91	0.80	0.43	0.42	0.81
	14. 製造・加工	0.85	0.87	1.12	1.43	1.83	<u>2.15</u>	<u>2.42</u>	<u>2.07</u>	1.94	<u>2.75</u>
	15. 機械組立	0.12	0.12	0.24	0.27	0.22	0.44	0.46	0.44	0.28	0.73
	16. 製品検査	0.72	0.61	1.77	1.95	1.36	1.86	<u>2.78</u>	<u>2.78</u>	1.47	<u>3.63</u>
	17. その他の生産工程	0.83	0.66	1.01	0.97	1.14	1.40	1.76	1.87	1.59	<u>2.83</u>
	生産工程小計	0.48	0.53	0.79	0.93	1.13	1.42	1.58	1.47	1.26	<u>2.06</u>
運転	18. 建設機械運転	0.70	1.31	1.34	1.12	1.29	1.76	<u>2.38</u>	<u>3.42</u>	<u>2.48</u>	<u>2.93</u>
	19. その他運転	0.75	0.84	0.97	1.27	1.57	1.55	1.93	2.00	1.53	1.87
	運転小計	0.74	0.93	1.06	1.23	1.49	1.61	<u>2.05</u>	<u>2.27</u>	1.78	<u>2.11</u>
20. 電気工事者	0.79	0.90	1.02	1.25	1.53	1.68	1.97	<u>2.06</u>	<u>3.53</u>	<u>3.61</u>	
21. 建設・土木	1.09	1.56	1.96	<u>2.19</u>	<u>2.52</u>	<u>2.99</u>	<u>3.49</u>	<u>4.53</u>	<u>4.41</u>	<u>7.12</u>	
22. 運搬・清掃・労務	0.50	0.45	0.43	0.49	0.55	0.63	0.62	0.55	0.55	0.75	
合計	0.71	0.71	0.90	1.02	1.16	1.35	1.46	1.40	1.21	1.50	
うちIT関連職業	0.20	0.22	0.29	0.39	0.54	0.90	0.95	1.01	0.93	1.41	
うち福祉関連職業	1.36	1.16	1.57	1.83	1.89	<u>2.46</u>	<u>2.57</u>	<u>2.72</u>	<u>2.88</u>	<u>2.85</u>	
介護関係	0.89	0.93	1.32	1.54	1.80	<u>2.47</u>	<u>2.61</u>	<u>2.84</u>	<u>3.27</u>	<u>3.11</u>	

（注）平成23年の職業分類改訂により、平成23年以前と平成24年以降の職業区分は完全には一致しないため、平成23年以前の数値は参考値である。（表記の職業区分は職業分類改訂後の区分である。）

・IT関連職業の数値は、専門的職業、事務的職業、生産工程・労務の職業中の同関連職業の合計

・福祉関連職業、介護関係の数値は、専門的職業、サービスの職業中の同関連職業の合計

・「2建築関係技術者」は、建築、土木及び測量技術者、「21建設・土木」は技術者を除く一般作業員に分類する