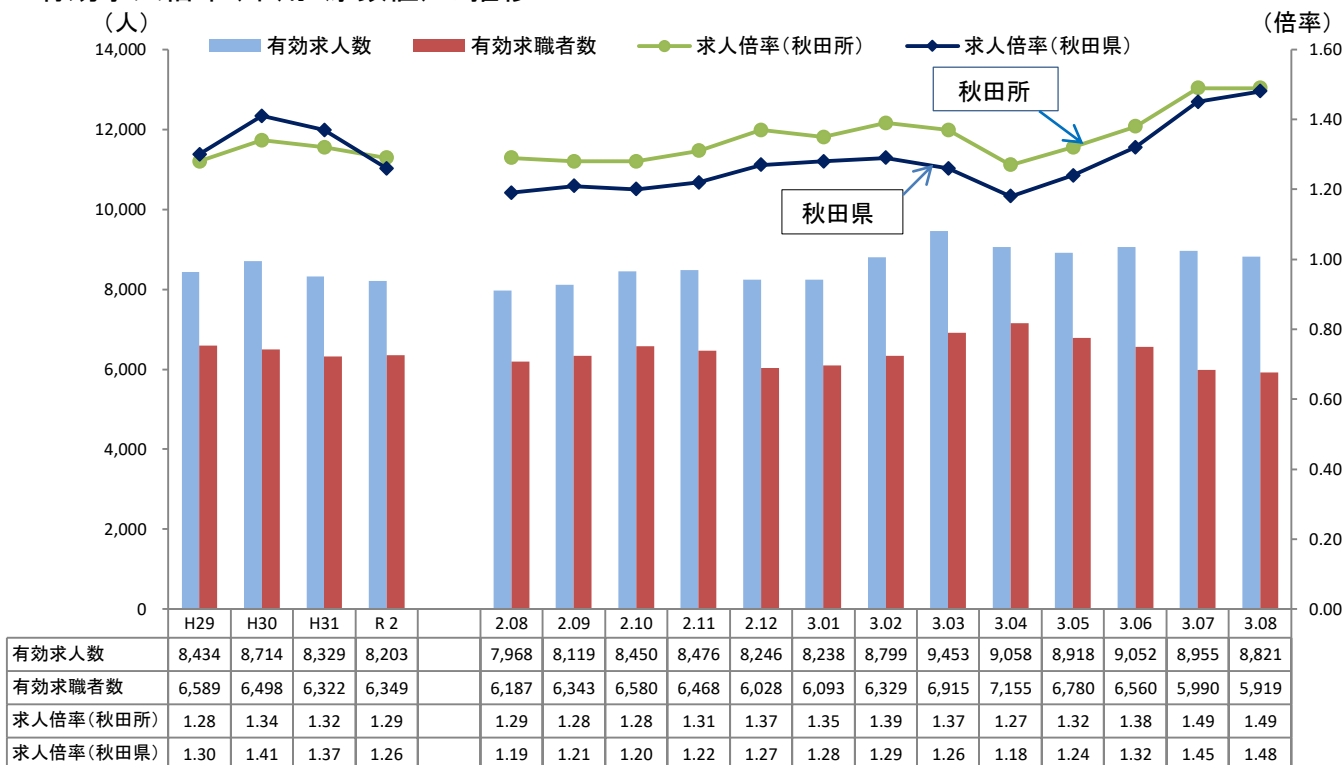


1 概況(常用)

新型コロナウイルス感染拡大による収入減や労働時間の減少等の影響から、在職者・自己都合離職者を中心に新規求職者数が4ヶ月ぶりに増加したものの、外出自粛によるハローワーク利用者の減少等により月間有効求職者数は2ヶ月連続で6千人を下回った。求人数は、新型コロナウイルス感染拡大前から人手不足であった建設・介護分野、あるいはコロナ禍の巣ごもりで売上げが好調な卸売業・小売業を中心に求人が回復していることから企業の採用意欲が高く、新規・有効とも前年同月比で増加した。これにより、有効求人倍率は1.49倍となり、前年同月比で0.20ポイント上昇、前月と同水準であった。

求人・求職のミスマッチが拡大していることから、職場見学や職業体験、または職業訓練等を通じてミスマッチの解消を図り、人出不足分野の人材確保の取組を強化する必要がある。

■有効求人倍率(常用:原数値)の推移



■主要項目

項目(常用)	令和3年8月	前年同月比	備考
有効求職者数(人)	5919	- 4.3%	↘ 2ヶ月連続減少
有効求人人数(人)	8821	+ 10.7%	↗ 10ヶ月連続増加
新規求職者数(人)	1278	+ 2.8%	↗ 4ヶ月ぶり増加
新規求人人数(人)	3022	+ 6.6%	↗ 7ヶ月連続増加
就職件数(件)	404	+ 1.3%	↗ 6ヶ月連続増加
有効求人倍率(倍)	1.49	+ 0.20P	↗ 7ヶ月連続上昇
事業主都合離職者(人)	167	- 39.1%	↘ 4ヶ月連続減少
雇用保険受給者(人)	1752	- 8.2%	↘ 2ヶ月連続減少

2新規求職者の動向(常用)

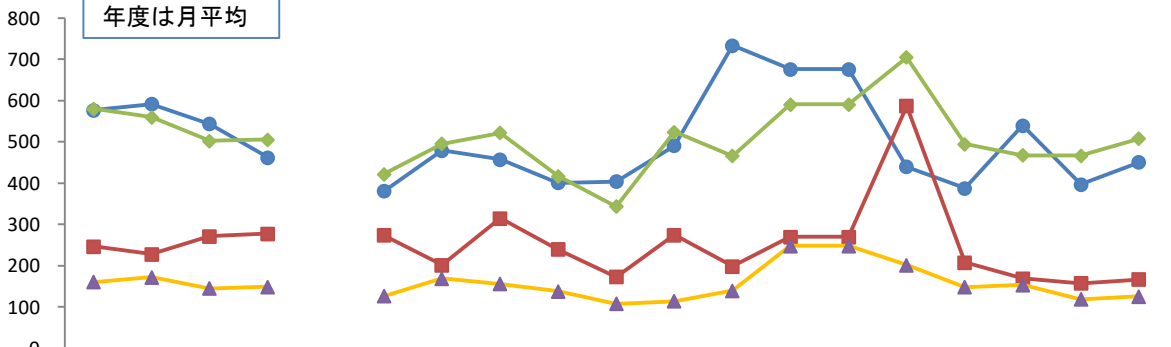
新規求職者1278人のうち、在職求職者は451人で前年同月比18.4%増加した。離職者は701人で前年同月比4.6%減少、離職者のうち事業主都合離職者は167人で前年同月比39.1%減少した。

■新規求職者の推移

(人)

—●— 在職者 —■— 事業主都合離職者 —◇— 自己都合離職者 —▲— 無業者

年度は月平均



	H29	H30	H31	R 2		2.08	2.09	2.10	2.11	2.12	3.01	3.02	3.03	3.03	3.04	3.05	3.06	3.07	3.08
在職者	577	592	544	462		381	479	458	401	404	491	734	676	676	440	388	540	397	451
事業主都合離職者	247	228	271	278		274	202	315	240	173	275	199	270	270	587	208	169	158	167
自己都合離職者	580	560	503	506		422	496	522	417	344	524	466	591	591	705	495	468	467	508
無業者	161	172	145	149		127	169	156	138	108	114	140	248	248	202	148	154	119	126

3就職の動向(常用)

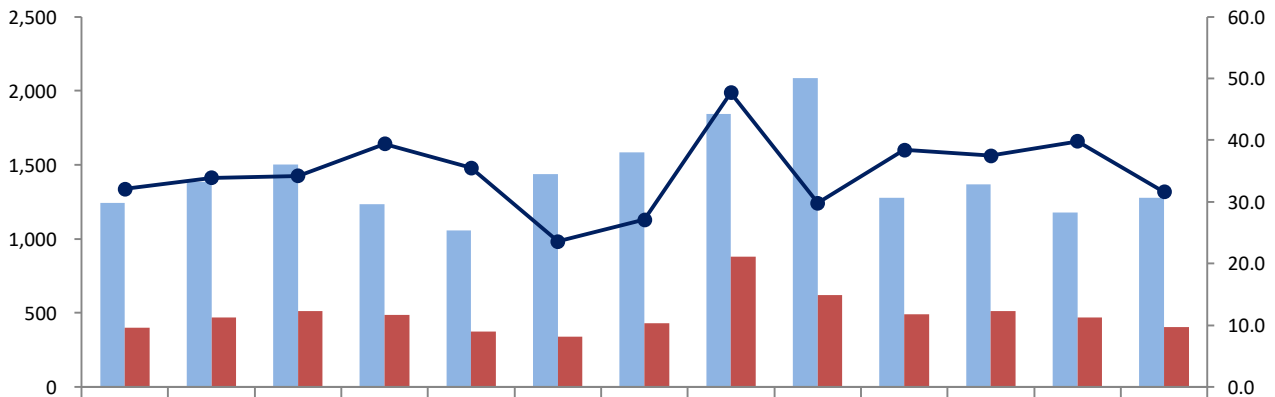
就職件数は404件で前年同月比1.3%増加した。うち雇用保険受給者は120人で前年同月比14.3%減少、45歳以上の中高年齢者は194人で前年同月比3.2%増加した。

■新規就職率の動き

(人)

—■— 新規求職者数 —■— 就職件数 —●— 就職率

(%)



	2.08	2.09	2.10	2.11	2.12	3.01	3.02	3.03	3.04	3.05	3.06	3.07	3.08
新規求職者数	1,243	1,385	1,502	1,232	1,059	1,437	1,583	1,842	2,084	1,279	1,367	1,179	1,278
就職件数	399	469	513	486	376	339	429	878	621	491	513	469	404
就職率	32.1	33.9	34.2	39.4	35.5	23.6	27.1	47.7	29.8	38.4	37.5	39.8	31.6

産業別、規模別一般新規求人状況(新規学卒者を除く)

(別紙)

ハローワーク秋田

令和3年8月

	新規求人人数(常用)(人)			対前年同月比(%)		
	合計	パート除く	パートタイム	合計	パート除く	パートタイム
A. B 農,林,漁業(01~04)	6	4	2	▲ 68.4	▲ 71.4	▲ 60.0
C 鉱業,採石業,砂利採取業(05)	0	0	0	-	-	-
D 建設業(06~08)	303	294	9	20.2	19.0	80.0
(06 総合工事業)	141	138	3	30.6	32.7	▲ 25.0
E 製造業(09~32)	129	96	33	27.7	35.2	10.0
09 食料品製造業	48	26	22	54.8	85.7	29.4
10 飲料・たばこ・飼料製造業	8	6	2	-	-	-
11 繊維工業	11	7	4	10.0	▲ 12.5	100.0
12 木材・木製品製造業(家具を除く)	5	3	2	▲ 28.6	▲ 50.0	100.0
13 家具・装備品製造業	0	0	0	▲ 100.0	▲ 100.0	-
14 パルプ・紙・紙加工品製造業	1	1	0	▲ 75.0	▲ 66.7	▲ 100.0
15 印刷・同関連業	5	5	0	25.0	66.7	▲ 100.0
16 化学工業	5	5	0	0.0	150.0	▲ 100.0
17 石油製品・石炭製品製造業	0	0	0	-	-	-
18 プラスチック製品製造業(別掲を除く)	0	0	0	▲ 100.0	▲ 100.0	-
19 ゴム製品製造業	0	0	0	-	-	-
21 窯業・土石製品製造業	0	0	0	▲ 100.0	▲ 100.0	-
22 鉄鋼業	6	6	0	200.0	200.0	-
23 非鉄金属製造業	12	12	0	0.0	0.0	-
24 金属製品製造業	0	0	0	▲ 100.0	▲ 100.0	-
25 はん用機械器具製造業	12	12	0	-	-	-
26 生産用機械器具製造業	0	0	0	▲ 100.0	▲ 100.0	-
27 業務用機械器具製造業	7	6	1	600.0	500.0	-
28 電子部品・デバイス・電子回路製造業	3	1	2	200.0	0.0	-
29 電気機械器具製造業	2	2	0	▲ 60.0	-	▲ 100.0
30 情報通信機械器具製造業	0	0	0	-	-	-
31 輸送用機械器具製造業	2	2	0	-	-	-
20,32その他の製造業	2	2	0	-	-	-
F 電気・ガス・熱供給・水道業(33~36)	2	2	0	▲ 33.3	0.0	▲ 100.0
G 情報通信業(37~41)	34	32	2	21.4	39.1	▲ 60.0
(39 情報サービス業)	30	29	1	15.4	38.1	▲ 80.0
H 運輸業,郵便業(42~49)	132	110	22	▲ 6.4	▲ 16.0	120.0
I 卸売業,小売業(50~61)	613	400	213	35.3	32.0	42.0
50~55 卸売業	95	73	22	21.8	32.7	▲ 4.3
56~61 小売業	518	327	191	38.1	31.9	50.4
(56 各種商品小売業)	167	65	102	103.7	54.8	155.0
J 金融業,保険業(62~67)	26	12	14	▲ 7.1	▲ 14.3	0.0
K 不動産業,物品賃貸業(68~70)	41	39	2	2.5	5.4	▲ 33.3
L 学術研究,専門・技術サービス業(71~74)	54	43	11	63.6	115.0	▲ 15.4
M 宿泊業,飲食サービス業(75~77)	364	154	210	▲ 4.7	▲ 3.1	▲ 5.8
(76 飲食店)	249	104	145	▲ 13.2	▲ 17.5	▲ 9.9
N 生活関連サービス業,娯楽業(78~80)	134	77	57	81.1	54.0	137.5
O 教育,学習支援業(81,82)	121	25	96	5.2	31.6	0.0
P 医療,福祉(83~85)	685	468	217	4.9	10.1	▲ 4.8
(83 医療業)	257	177	80	▲ 4.8	▲ 11.1	12.7
(85 社会保険・社会福祉・介護事業)	420	286	134	10.8	28.8	▲ 14.6
Q 複合サービス事業(86,87)	37	24	13	85.0	60.0	160.0
R サービス業(他に分類されないもの)(88~96)	277	155	122	5.3	▲ 20.5	79.4
(91 職業紹介・労働者派遣業)	21	21	0	90.9	90.9	-
(92 その他の事業サービス業)	210	98	112	8.2	▲ 27.4	89.8
S,T 公務(他に分類されるものを除く)・その他(97,98,99)	64	5	59	▲ 72.2	150.0	▲ 74.1
合計	3,022	1,940	1,082	6.6	12.3	▲ 2.3
規模別						
29人以下	879	630	249	17.5	24.3	3.3
30~99人	591	424	167	▲ 9.5	▲ 8.8	▲ 11.2
100~299人	579	453	126	24.8	24.5	26.0
300~499人	432	198	234	29.7	17.9	41.8
500~999人	216	132	84	71.4	53.5	110.0
1,000人以上	325	103	222	▲ 36.4	▲ 24.8	▲ 40.6

(注)平成25年10月改訂の「日本標準産業分類」に基づく表章

主要産業における対前年同月比の推移(全数) (新規学卒者を除きパートタイムを含む)

(%)

	3年3月	3年4月	3年5月	3年6月	3年7月	3年8月
産別						
D 建設業(06~08)	43.0	25.5	39.1	46.7	19.9	20.2
E 製造業(09~32)	18.0	90.8	24.7	42.4	47.6	27.7
H 運輸業,郵便業(42~49)	25.0	▲ 19.0	0.7	40.0	▲ 37.5	▲ 6.4
I 卸売業,小売業(50~61)	13.6	12.4	23.1	31.0	3.6	35.3
P 医療,福祉(83~85)	3.9	48.0	29.1	▲ 0.1	14.6	4.9

令和3年8月の求人・求職バランスシート

ハローワーク秋田

項目	常用			常用一般			常用パート			
	有効 求人数	有効 求職者数	有効 求人倍率	有効 求人数	有効 求職者数	有効 求人倍率	有効 求人数	有効 求職者数	有効 求人倍率	
1. 管理	63	11	5.73	62	10	6.20	1	1	1.00	
専門	2. 建築関係技術者	236	60	3.93	232	53	4.38	4	7	0.57
	3. 看護師・保健師等	437	160	2.73	341	99	3.44	96	61	1.57
	4. 社会福祉専門職	298	146	2.04	201	98	2.05	97	48	2.02
	5. その他の専門職	669	392	1.71	433	323	1.34	236	69	3.42
	小計	1,640	758	2.16	1,207	573	2.11	433	185	2.34
6. 事務	678	1,442	0.47	392	972	0.40	286	470	0.61	
7. 販売・営業	1,022	460	2.22	610	303	2.01	412	157	2.62	
サービス	8. 調理	583	214	2.72	246	108	2.28	337	106	3.18
	9. 接客・給仕	775	116	6.68	219	64	3.42	556	52	10.69
	10. その他のサービス	1,163	398	2.92	729	268	2.72	434	130	3.34
	小計	2,521	728	3.46	1,194	440	2.71	1,327	288	4.61
11. 保安・警備	323	37	8.73	244	25	9.76	79	12	6.58	
12. 農林漁業	39	35	1.11	28	29	0.97	11	6	1.83	
生産工程	13. 設備制御・監視	19	31	0.61	19	26	0.73	0	5	—
	14. 製造・加工	424	170	2.49	284	119	2.39	140	51	2.75
	15. 機械組立	35	108	0.32	34	90	0.38	1	18	0.06
	16. 製品検査	1	10	0.10	1	4	0.25	0	6	—
	17. その他の生産工程	303	109	2.78	296	96	3.08	7	13	0.54
小計	782	428	1.83	634	335	1.89	148	93	1.59	
運転	18. 建設機械運転	104	54	1.93	104	42	2.48	0	12	—
	19. その他運転	281	180	1.56	236	148	1.59	45	32	1.41
	小計	385	234	1.65	340	190	1.79	45	44	1.02
20. 電気工事者	94	38	2.47	92	37	2.49	2	1	2.00	
21. 建設・土木	522	63	8.29	516	62	8.32	6	1	6.00	
22. 運搬・清掃・労務	752	762	0.99	245	350	0.70	507	412	1.23	
23. その他	0	923	—	0	578	—	0	345	—	
合計(1~23)	8,821	5,919	1.49	5,564	3,904	1.43	3,257	2,015	1.62	
うちIT関連職業	211	212	1.00	192	179	1.07	19	33	0.58	
うち福祉関連職業	1,426	500	2.85	1,006	349	2.88	420	151	2.78	
介護関係	950	314	3.03	630	227	2.78	320	87	3.68	

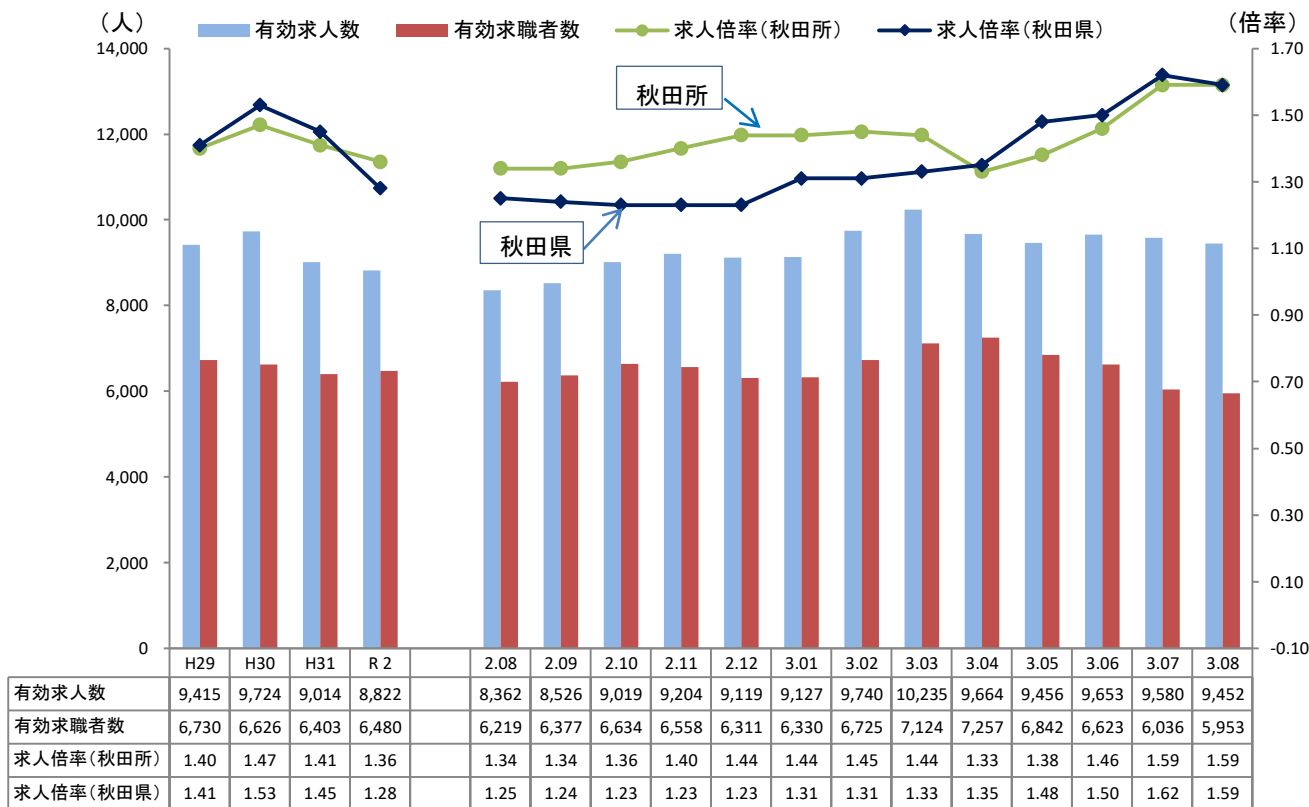
(注)IT関連職業の数値は、専門的職業、事務的職業、生産工程・労務の職業中の同関連職業の合計
福祉関連職業、介護関係の数値は、専門的職業、サービスの職業中の同関連職業の合計

1 概況(全数)

新型コロナウイルス感染拡大による収入減や労働時間の減少等の影響から、在職者・自己都合離職者を中心に新規求職者数が4ヶ月ぶりに増加したものの、外出自粛によるハローワーク利用者の減少等により月間有効求職者数は1年7ヶ月ぶりに6千人を下回った。求人数は、新型コロナウイルス感染拡大前から人手不足であった建設・介護分野、あるいはコロナ禍の巣ごもりで売上げが好調な卸売業・小売業を中心に求人が回復していることから企業の採用意欲が高く、新規・有効とも前年同月比で増加した。これにより、有効求人倍率は1.59倍となり、前年同月比で0.25ポイント上昇、前月と同水準であった。

求人・求職のミスマッチが拡大していることから、職場見学や職業体験、または職業訓練等を通じてミスマッチの解消を図り、人出不足分野の人材確保の取組を強化する必要がある。

■有効求人倍率(全数:原数値)の推移



※秋田県求人倍率の数値は季節調整値となります。

■主要項目

項目(全数)	令和3年8月	前年同月比	備考
有効求職者数(人)	5953	- 4.3%	↘ 2ヶ月連続減少
有効求人数(人)	9452	+ 13.0%	↗ 9ヶ月連続増加
新規求職者数(人)	1286	+ 2.6%	↗ 4ヶ月ぶり増加
新規求人数(人)	3273	+ 10.4%	↗ 7ヶ月連続増加
就職件数(件)	435	+ 1.9%	↗ 6ヶ月連続増加
有効求人倍率(倍)	1.59	+ 0.25P	↗ 8ヶ月連続上昇