

報道関係者 各位

令和3年8月31日(火)
【照会先】次回発表予定10月1日(金)
秋田労働局職業安定部職業安定課
課長 片岡 浩成
地方労働市場情報官 岡本 英樹
電話番号 018-883-0006

秋田県内の雇用情勢(令和3年7月)

～有効求人倍率(季節調整値)は1.62倍(前月比+0.12P)～

1. 概況 (本編P1～P5、P10～P11、付属資料P1～P3、P14)

○ 県内の雇用情勢は、

改善しており、有効求人倍率が過去最高となった。

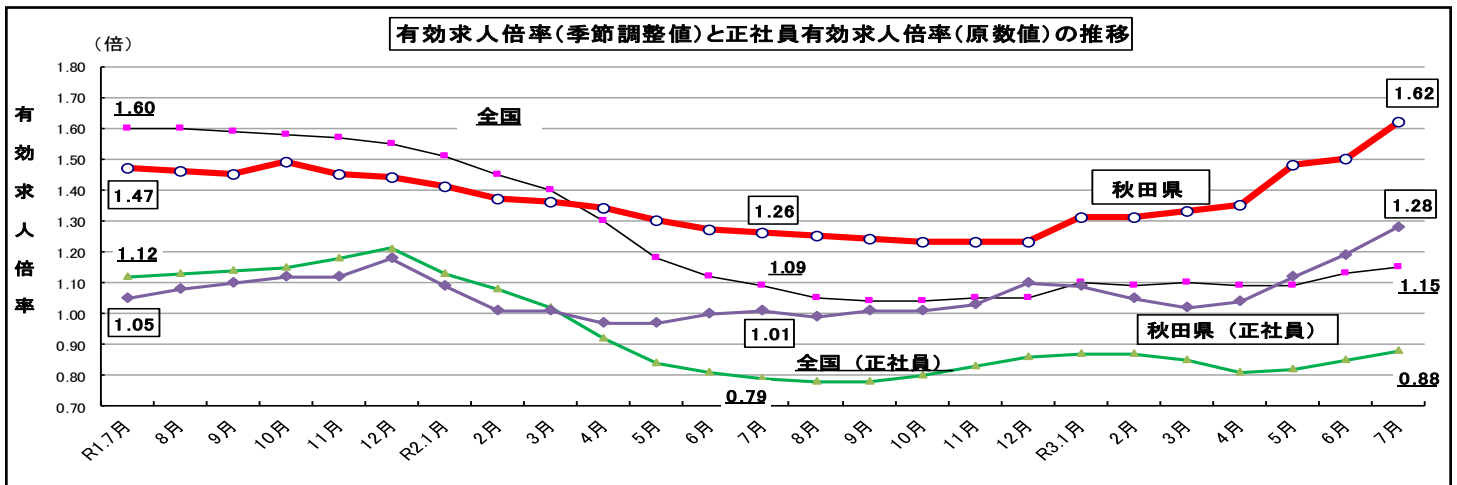
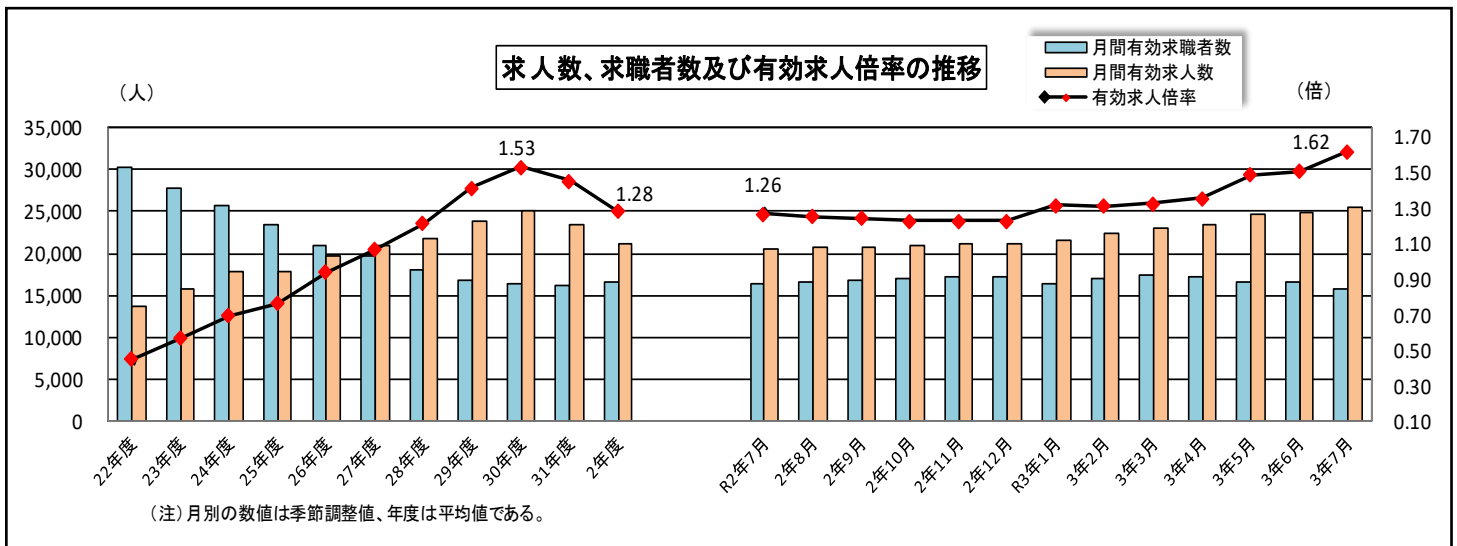
ただし、新型コロナウイルス感染症が雇用に与える影響に注意する必要がある。

・ 全国は1.15倍(前月比+0.02P) 本県は全国2位で前月と同順位

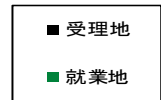
・ 就業地別(季調値)は1.70倍(前月比+0.11P) 全国2位

○ 新規求人倍率(季調値)は2.52倍、前月比0.06P低下、11か月連続で2倍を上回る

○ 正社員(原数値)は1.28倍で前年同月比0.27P上昇、11か月連続で1倍を上回る



都道府県別有効求人倍率(受理地・就業地)[季調値] (令和3年7月)

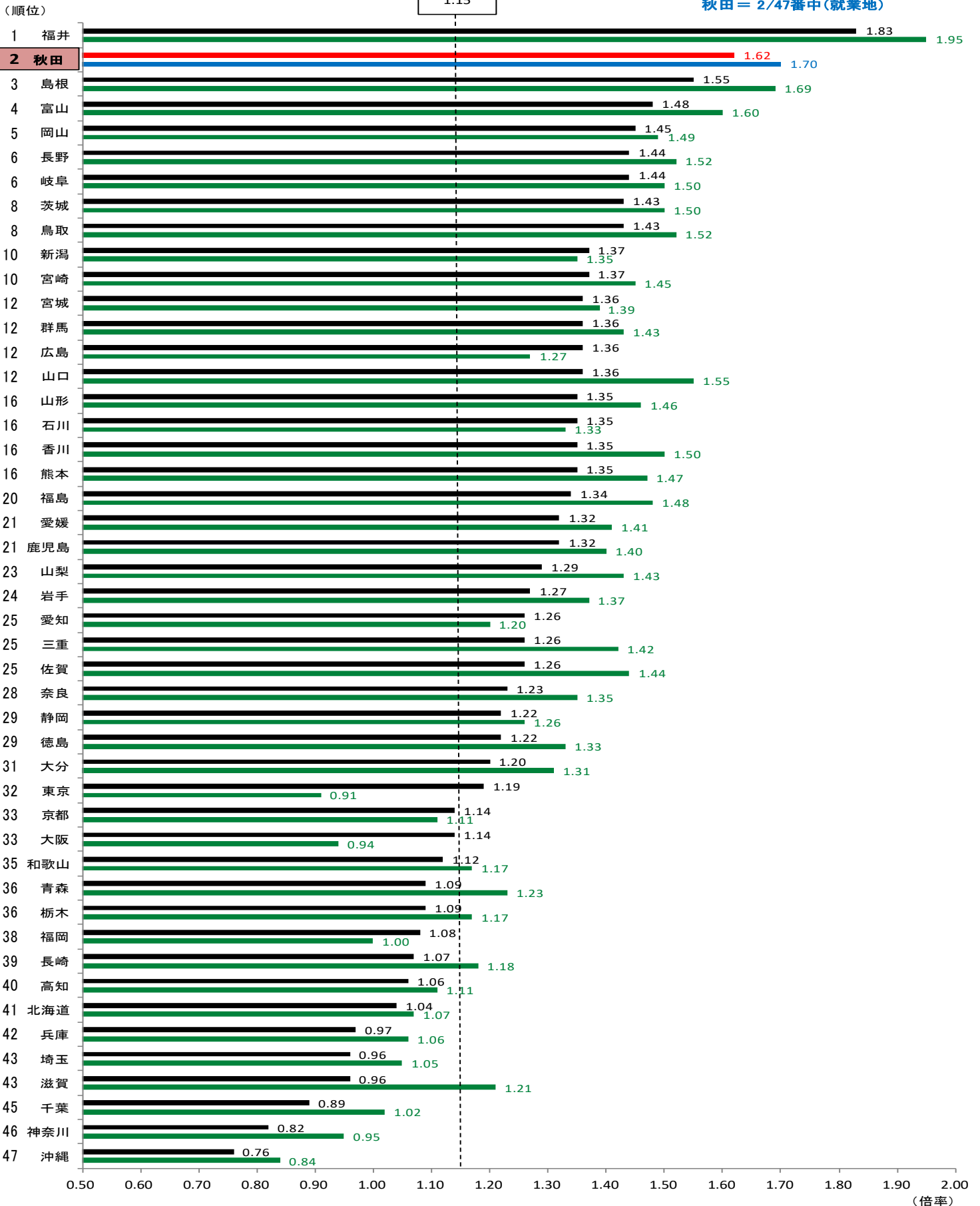


全国=1.15

秋田 = 2/47番中(受理地)

秋田 = 2/47番中(就業地)

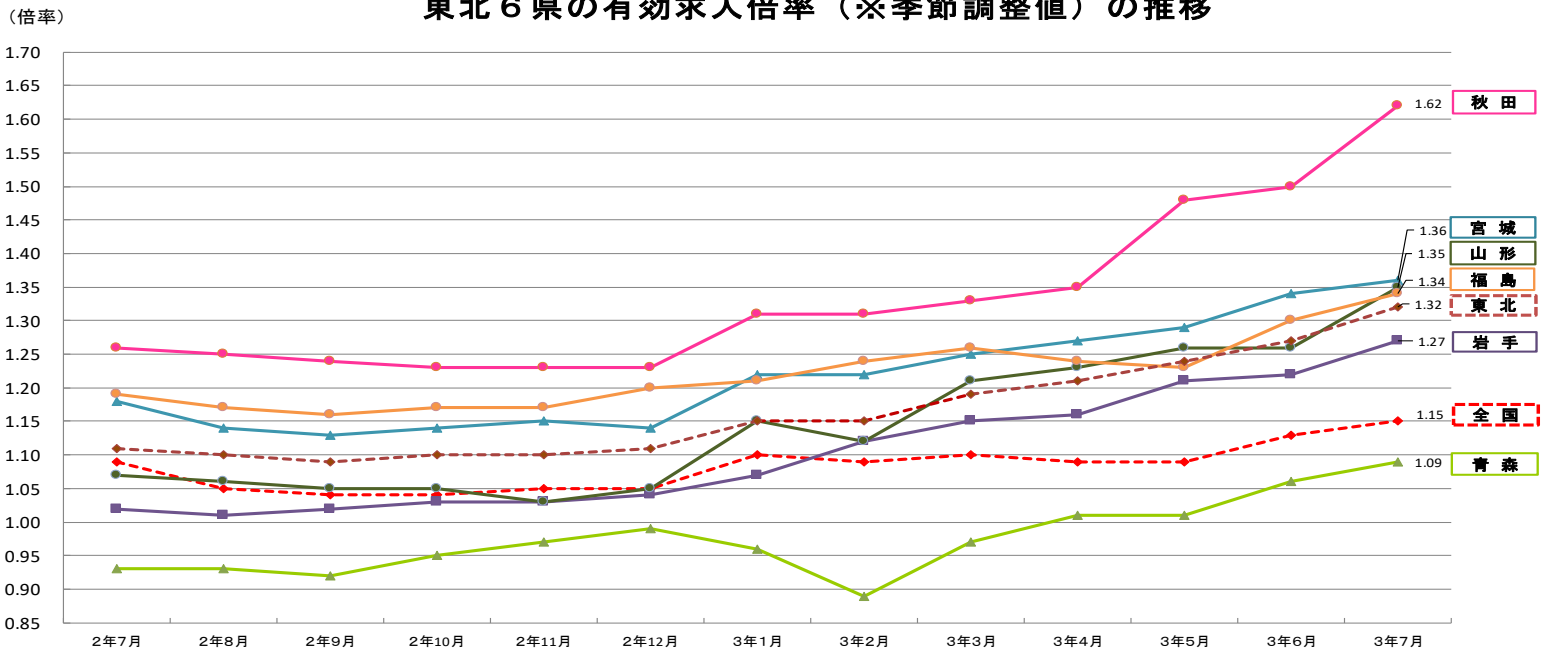
1.15



【東北6県の状況】

- ・ 6県平均の有効求人倍率（季節調整値）は1.32倍（前月比0.05P上昇）
- ・ トップは本県の1.62倍（前月比0.12P上昇）16か月連続

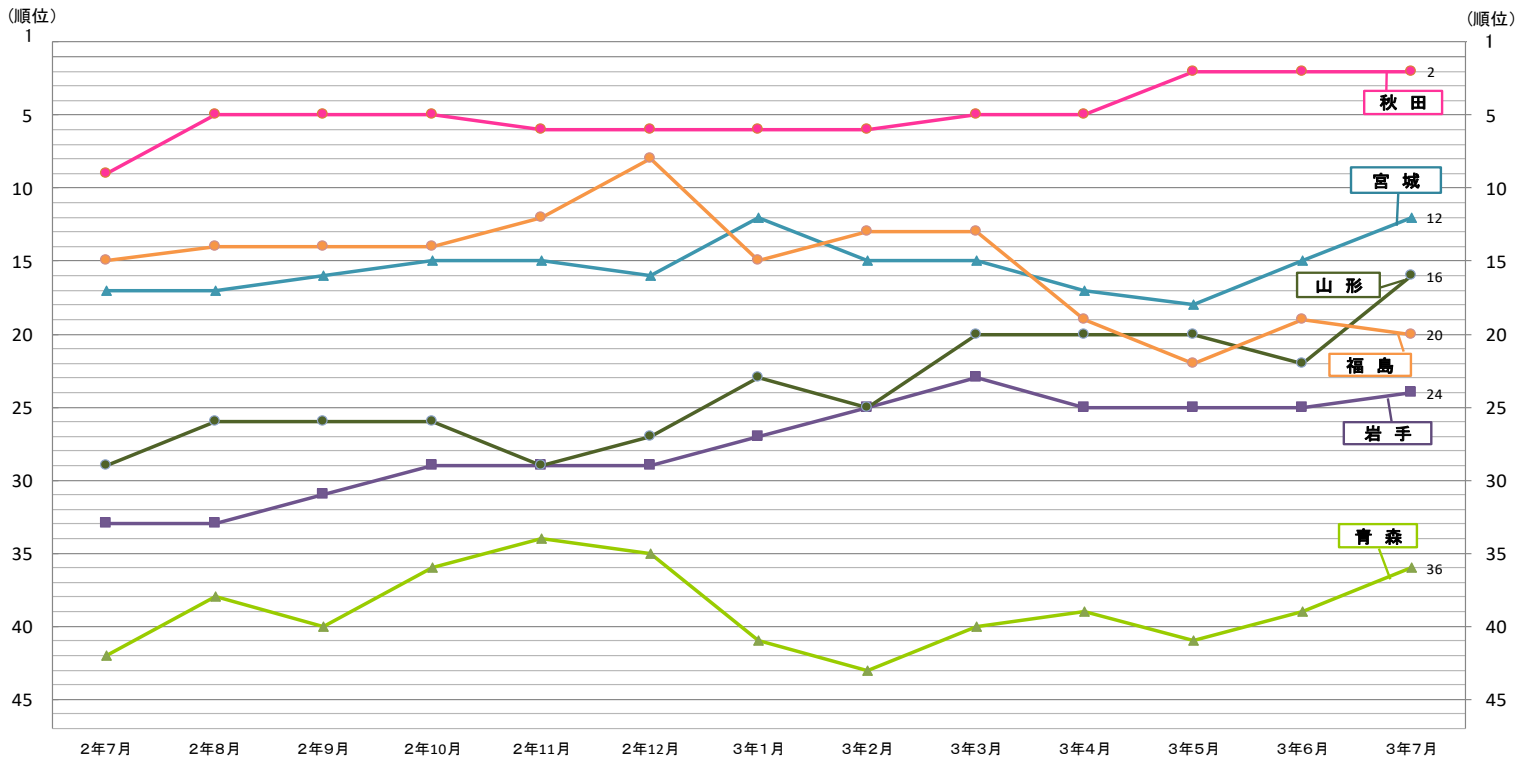
東北6県の有効求人倍率（※季節調整値）の推移



※令和3年1月季節調整値改訂済み

改定後	2年7月	2年8月	2年9月	2年10月	2年11月	2年12月	3年1月	3年2月	3年3月	3年4月	3年5月	3年6月	3年7月		6月比	5月比
全国	1.09	1.05	1.04	1.04	1.05	1.05	1.10	1.09	1.10	1.09	1.09	1.13	1.15	全国	0.02	0.06
青森	0.93	0.93	0.92	0.95	0.97	0.99	0.96	0.89	0.97	1.01	1.01	1.06	1.09	青森	0.03	0.08
岩手	1.02	1.01	1.02	1.03	1.03	1.04	1.07	1.12	1.15	1.16	1.21	1.22	1.27	岩手	0.05	0.06
宮城	1.18	1.14	1.13	1.14	1.15	1.14	1.22	1.22	1.25	1.27	1.29	1.34	1.36	宮城	0.02	0.07
秋田	1.26	1.25	1.24	1.23	1.23	1.23	1.31	1.31	1.33	1.35	1.48	1.50	1.62	秋田	0.12	0.14
山形	1.07	1.06	1.05	1.05	1.03	1.05	1.15	1.12	1.21	1.23	1.26	1.26	1.35	山形	0.09	0.09
福島	1.19	1.17	1.16	1.17	1.17	1.20	1.21	1.24	1.26	1.24	1.23	1.30	1.34	福島	0.04	0.11
東北	1.11	1.10	1.09	1.10	1.10	1.11	1.15	1.15	1.19	1.21	1.24	1.27	1.32	東北	0.05	0.08

東北6県の有効求人倍率の全国順位推移



	2年7月	2年8月	2年9月	2年10月	2年11月	2年12月	3年1月	3年2月	3年3月	3年4月	3年5月	3年6月	3年7月		6月比	5月比
青森	42	38	40	36	34	35	41	43	40	39	41	39	36	青森	3	5
岩手	33	33	31	29	29	29	27	25	23	25	25	25	24	岩手	1	1
宮城	17	17	16	15	15	16	12	15	15	17	18	15	12	宮城	3	6
秋田	9	5	5	5	6	6	6	6	5	5	2	2	2	秋田	0	0
山形	29	26	26	26	29	27	23	25	20	20	20	22	16	山形	6	4
福島	15	14	14	14	12	8	15	13	13	19	22	19	20	福島	▲1	2

【県内の状況】

- ・有効求人倍率（常用）トップは能代所の2.25倍
- ・地域別（常用）では県北1.68倍（前年同月比0.28p上昇）、中央1.42倍（同比0.25p上昇）、県南1.33倍（同比0.33p上昇）

ハローワーク別求人・求職状況（令和3年7月）

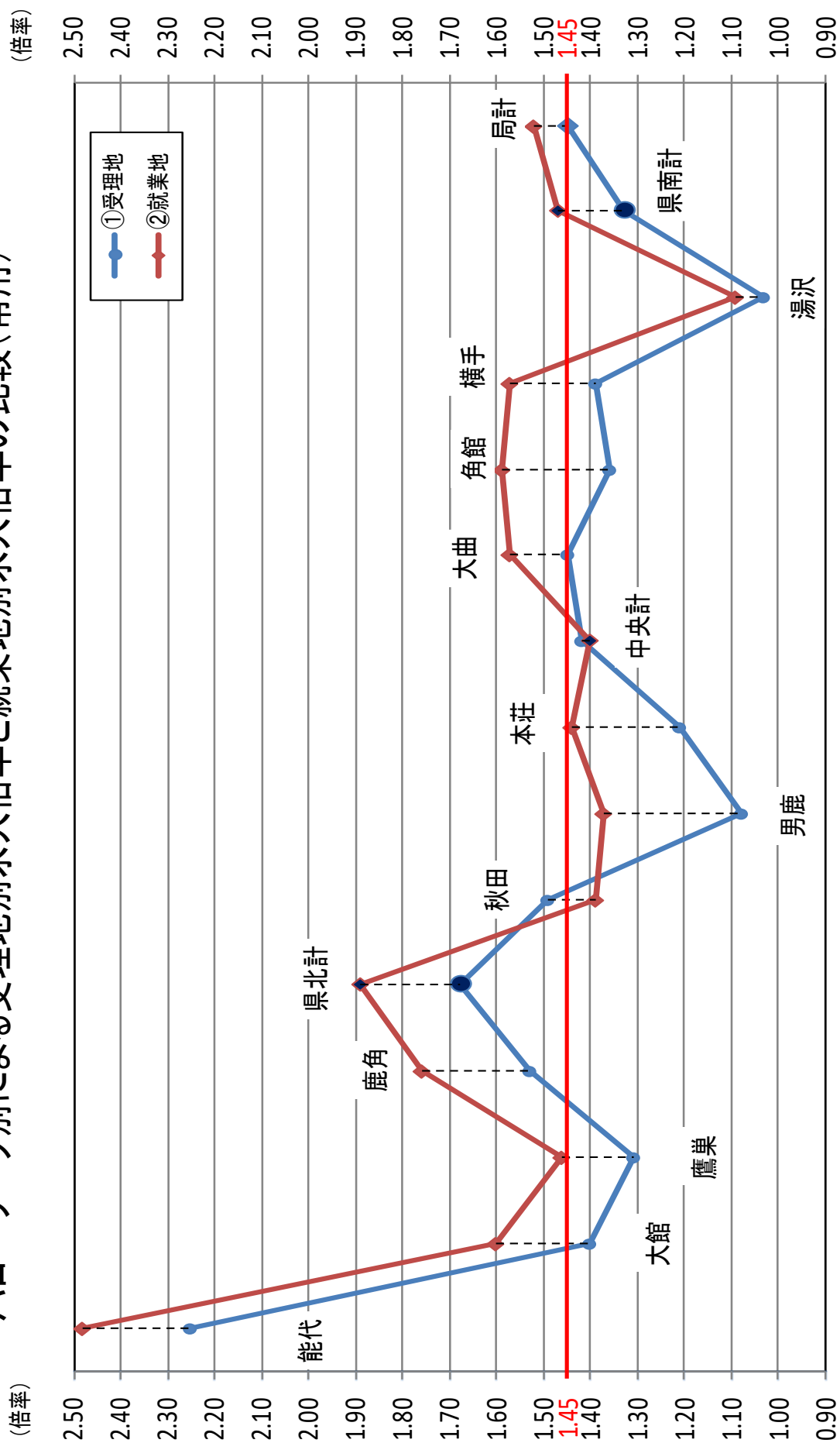
ハローワーク別 項目	能代	大館	鷹巣	鹿角	県北計	秋田	男鹿	本荘	中央計	大曲	角館	横手	湯沢	県南計	局計
新規求職者数	277	228	94	107	706	1,184	94	258	1,536	311	87	273	177	848	3,090
常用	273	222	77	104	676	1,179	94	258	1,531	309	87	270	174	840	3,047
有効求職者数	1,046	1,175	501	518	3,240	6,036	452	1,450	7,938	1,559	407	1,347	986	4,299	15,477
常用	1,029	1,157	477	512	3,175	5,990	442	1,425	7,857	1,460	387	1,302	905	4,054	15,086
新規求人数	1,019	618	271	319	2,227	3,135	236	651	4,022	1,166	223	963	379	2,731	8,980
常用	972	549	213	307	2,041	2,797	182	599	3,578	875	203	762	325	2,165	7,784
有効求人数	2,414	1,736	711	822	5,683	9,580	585	1,877	12,042	2,537	580	2,157	1,049	6,323	24,048
常用	2,313	1,620	626	784	5,343	8,955	479	1,728	11,162	2,122	527	1,811	932	5,392	21,897
新規求人倍率	3.68	2.71	2.88	2.98	3.15	2.65	2.51	2.52	2.62	3.75	2.56	3.53	2.14	3.22	2.91
常用	3.56	2.47	2.77	2.95	3.02	2.37	1.94	2.32	2.34	2.83	2.33	2.82	1.87	2.58	2.55
有効求人倍率	2.31	1.48	1.42	1.59	1.75	1.59	1.29	1.29	1.52	1.63	1.43	1.60	1.06	1.47	1.55
常用	2.25	1.40	1.31	1.53	1.68	1.49	1.08	1.21	1.42	1.45	1.36	1.39	1.03	1.33	1.45

ハローワーク別求人・求職状況（前年同月比）

ハローワーク別 項目	能代	大館	鷹巣	鹿角	県北計	秋田	男鹿	本荘	中央計	大曲	角館	横手	湯沢	県南計	局計
新規求職者数	2.6	▲ 15.6	▲ 9.6	▲ 2.7	▲ 6.4	▲ 10.5	▲ 4.1	▲ 14.0	▲ 10.7	▲ 8.5	▲ 3.3	▲ 24.8	7.3	▲ 11.5	▲ 10.0
常用	1.1	▲ 16.9	▲ 24.5	▲ 3.7	▲ 9.5	▲ 10.2	▲ 3.1	▲ 12.2	▲ 10.2	▲ 6.1	0.0	▲ 23.5	6.7	▲ 9.9	▲ 9.9
有効求職者数	▲ 8.9	3.7	0.8	5.9	▲ 0.8	▲ 2.7	1.3	▲ 4.7	▲ 2.8	▲ 2.0	▲ 7.1	▲ 12.4	▲ 5.3	▲ 6.7	▲ 3.5
常用	▲ 9.8	3.5	▲ 3.0	5.1	▲ 1.9	▲ 2.7	1.1	▲ 4.2	▲ 2.8	0.0	▲ 4.7	▲ 12.1	▲ 3.8	▲ 5.5	▲ 3.4
新規求人数	49.0	▲ 3.6	11.1	15.6	20.7	16.8	33.3	8.0	16.1	42.0	21.2	40.2	29.8	37.7	23.1
常用	50.0	▲ 8.8	▲ 6.2	12.9	16.7	13.6	20.5	10.9	13.5	25.9	15.3	32.3	17.3	25.6	17.5
有効求人数	40.4	3.6	5.5	16.6	19.0	18.8	25.0	19.4	19.2	42.0	19.1	23.8	32.3	31.5	22.1
常用	39.4	6.2	▲ 3.4	13.1	18.1	17.8	18.0	17.6	17.8	37.5	13.1	19.1	22.5	25.7	19.7
新規求人倍率	1.15	0.34	0.53	0.47	0.70	0.62	0.70	0.51	0.61	1.34	0.52	1.64	0.37	1.15	0.79
常用	1.16	0.22	0.54	0.43	0.68	0.49	0.38	0.48	0.49	0.72	0.31	1.19	0.17	0.73	0.59
有効求人倍率	0.81	0.00	0.06	0.15	0.29	0.29	0.24	0.26	0.28	0.51	0.32	0.47	0.30	0.43	0.32
常用	0.80	0.04	▲ 0.01	0.11	0.28	0.26	0.15	0.22	0.25	0.39	0.21	0.36	0.22	0.33	0.28

（※）各項目の上段の数値は全数、下段は常用（数値は全て原数値）。

ハローワーク別による受理地別求人倍率と就業地別求人倍率の比較(常用)



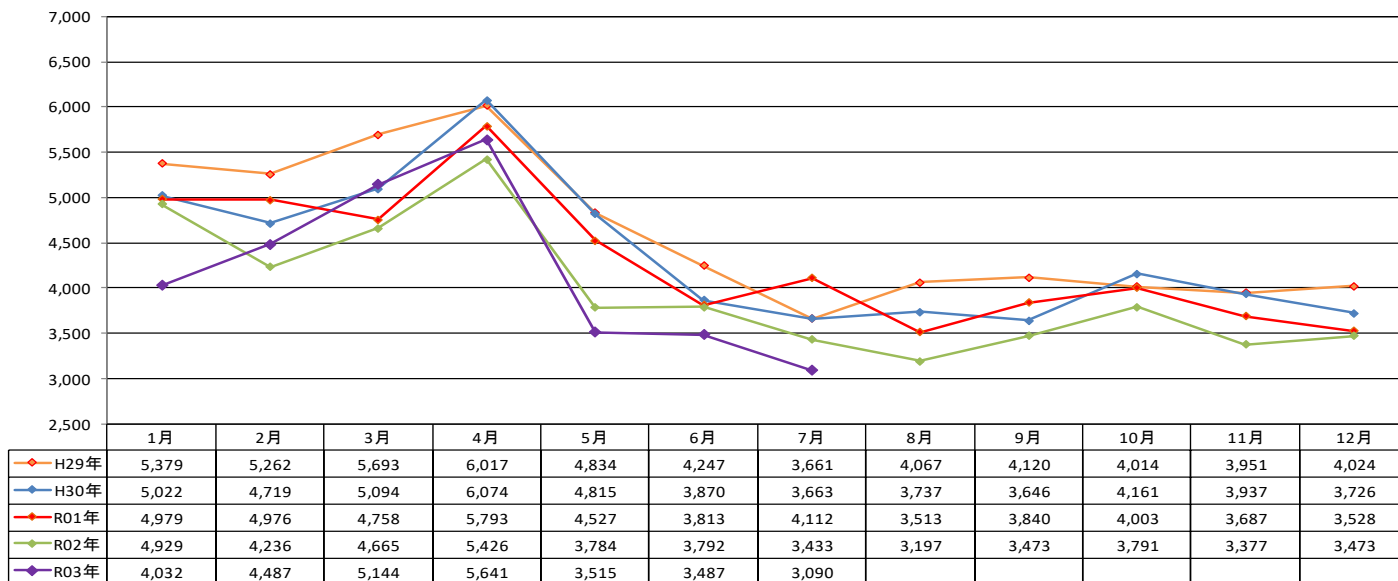
ハローワーク別	能代	大館	鷹巣	大館	秋田	男鹿	本荘	中央計	大曲	角館	横手	湯沢	県南計	局計
①受理地	2.25	1.40	1.31	1.40	1.49	1.08	1.21	1.42	1.45	1.36	1.39	1.03	1.33	1.45
②就業地	2.48	1.60	1.46	1.60	1.39	1.37	1.44	1.40	1.57	1.59	1.57	1.09	1.47	1.52
③差(②-①)	0.23	0.20	0.15	0.20	▲ 0.10	0.29	0.23	▲ 0.02	0.12	0.23	0.18	0.06	0.14	0.07

2. 求職者の動向（本編P6～P7、付属資料P4～P8、P11）

- 新規求職者数（全数）3,090人（前年同月比▲10.0%、343人減） 同比3か月連続の減少
 - ・ 65歳以上（常用）は同比▲5.6%（22人）の減少（2か月連続の減少）
- 有効求職者数15,477人（同比▲3.5%、568人減） 同比12か月ぶりの減少
- 新規求職者数（常用）3,047人の内訳
 - ・ 在職者 994人（同比1.6%、16人増） 同比6か月連続の増加
 - ・ 離職者 1,737人（同比▲18.0%、381人減） 同比4か月連続の減少
 - ・ 無業者 316人（同比10.1%、29人増） 同比5か月連続の増加
- 離職者 1,737人の主な内訳
 - ・ 事業主都合 429人（同比▲36.6%、248人減） 同比4か月連続の減少
 - ・ 自己都合 1,180人（同比▲10.2%、134人減） 同比3か月連続の減少

(人)

秋田県の新規求職者数(全数)の推移

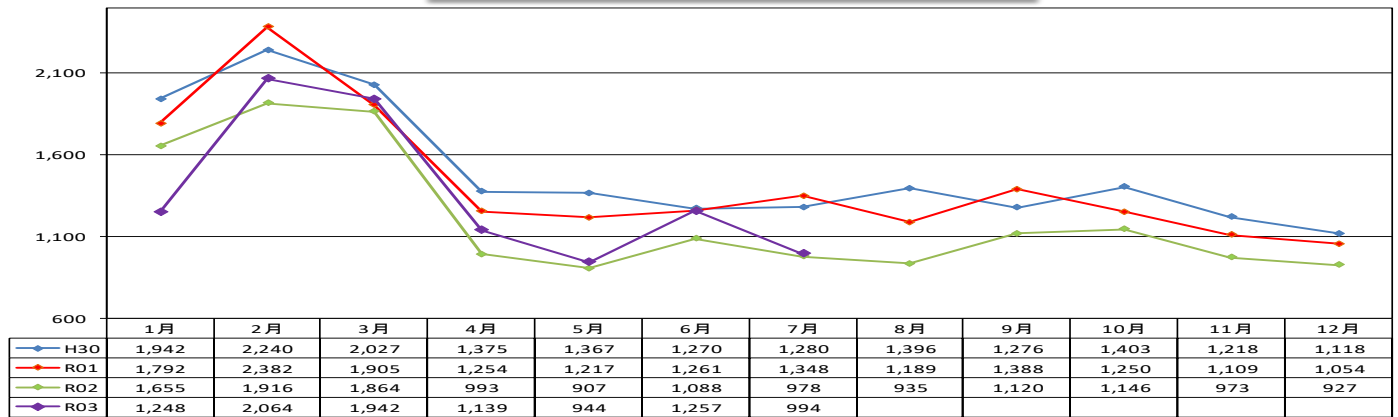


新規常用求職者の年齢層の態様別内訳

県 計		24歳以下	25歳～34歳	35歳～44歳	45歳～54歳	55歳～64歳	65歳以上	合 計
新規求職申込件数	3年7月	288	568	621	572	626	372	3,047
	2年7月	340	655	691	689	614	394	3,383
	前年同月比	▲ 15.3	▲ 13.3	▲ 10.1	▲ 17.0	2.0	▲ 5.6	▲ 9.9
在職者	3年7月	100	243	244	210	160	37	994
	2年7月	111	232	242	226	131	36	978
	前年同月比	▲ 9.9	4.7	0.8	▲ 7.1	22.1	2.8	1.6
離職者	3年7月	145	269	308	303	408	304	1,737
	2年7月	181	364	381	408	447	337	2,118
	前年同月比	▲ 19.9	▲ 26.1	▲ 19.2	▲ 25.7	▲ 8.7	▲ 9.8	▲ 18.0
事業主都合	3年7月	15	41	68	89	115	101	429
	2年7月	27	82	122	152	157	137	677
	前年同月比	▲ 44.4	▲ 50.0	▲ 44.3	▲ 41.4	▲ 26.8	▲ 26.3	▲ 36.6
自己都合	3年7月	130	221	229	199	234	167	1,180
	2年7月	152	277	254	248	230	153	1,314
	前年同月比	▲ 14.5	▲ 20.2	▲ 9.8	▲ 19.8	1.7	9.2	▲ 10.2
無業者	3年7月	43	56	69	59	58	31	316
	2年7月	48	59	68	55	36	21	287
	前年同月比	▲ 10.4	▲ 5.1	1.5	7.3	61.1	47.6	10.1

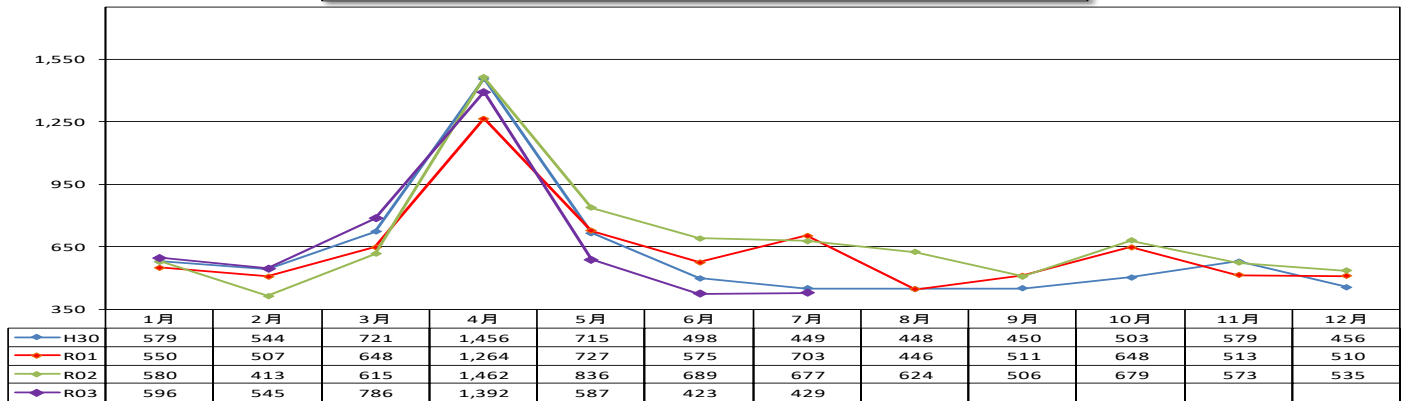
(人)

1. 新規求職者(常用)のうち在職者数の推移



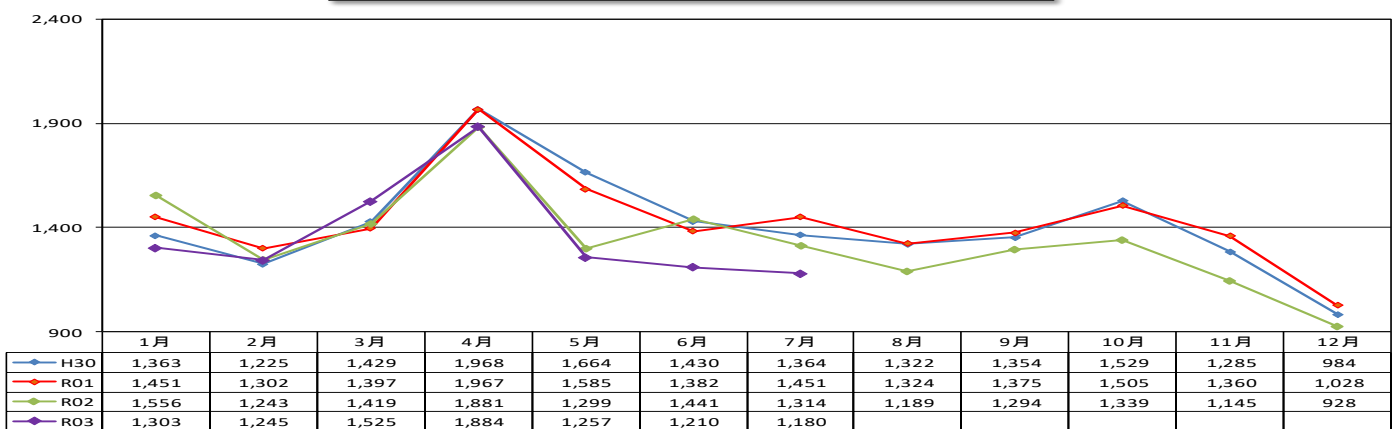
(人)

2. 新規求職者(常用)のうち事業主都合離職者数の推移



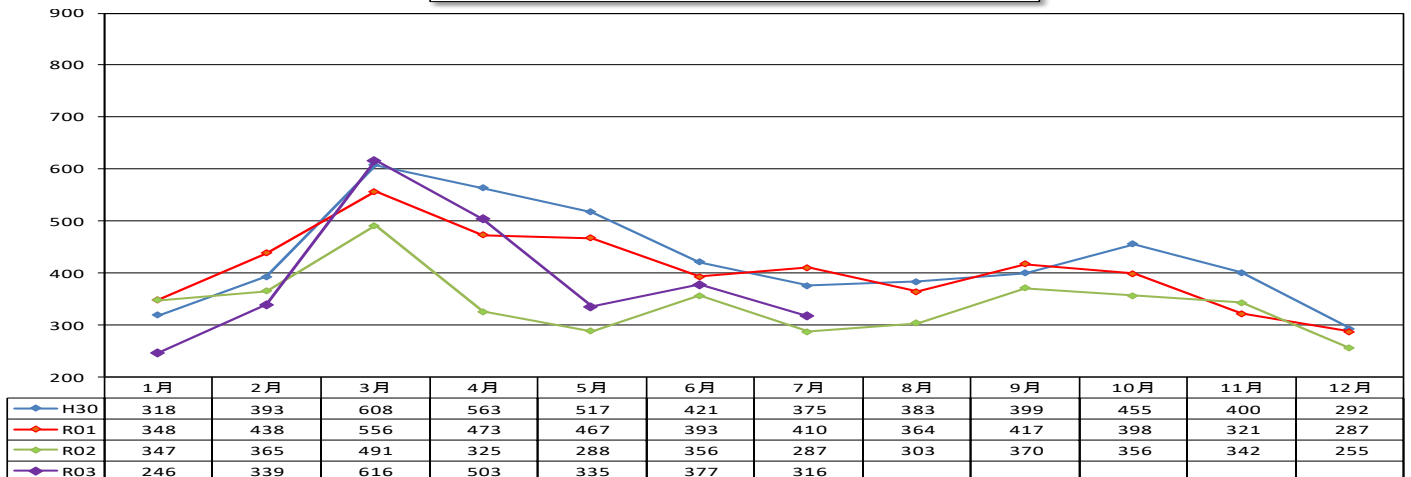
(人)

3. 新規求職者(常用)のうち自己都合離職者数の推移



(人)

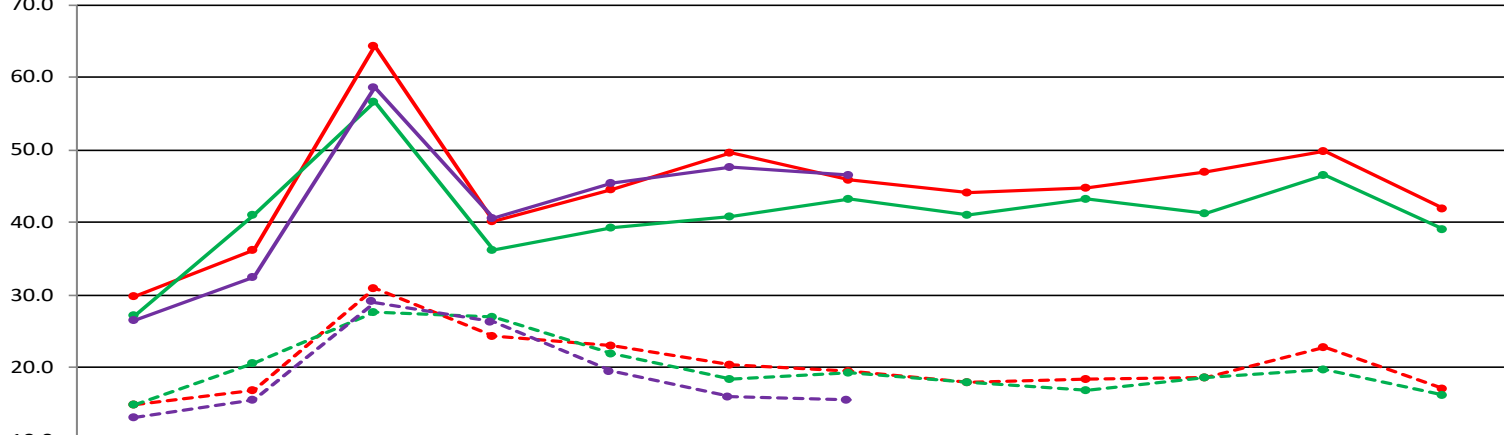
4. 新規求職者(常用)のうち無業者数の推移



3. 就職及び求人充足の動向（全数）（付属資料P4～P5、P12～P13）

- 就職件数1,438人（前年同月比▲3.2%、48人減） 同比5か月ぶりの減少
 - ・ 65歳以上は1.2%（1人）の減少、3か月連続の減少
 - ・ 雇用保険受給者393人（同比▲16.9%、80人減）、同比2か月連続の減少
 - ・ 45歳以上の中高年齢者695人（同比2.8%、19人増）、同比5か月連続の増加
- 新規求人充足率は15.5%（同比3.9P低下）

秋田県の新規就職率及び新規求人充足率の推移(全数)



	1月	2月	3月	4月	5月	6月	7月	8月	9月	10月	11月	12月
—●— R01年	29.8	36.1	64.3	40.1	44.6	49.6	45.8	44.2	44.7	47.0	49.9	42.0
—●— R02年	27.3	41.0	56.6	36.3	39.2	40.8	43.3	41.1	43.2	41.3	46.6	39.0
—●— R03年	26.6	32.4	58.6	40.7	45.5	47.6	46.5					
- - -●- R01年	15.0	16.9	30.9	24.3	23.0	20.5	19.5	17.9	18.5	18.6	22.9	17.2
- - -●- R02年	14.9	20.7	27.7	26.9	22.0	18.5	19.4	18.0	16.8	18.6	19.8	16.2
- - -●- R03年	13.1	15.5	29.0	26.3	19.5	15.9	15.5					

4. 求人の動向（全数）（本編P9、付属資料P15）

- 有効求人数 24,048人（前年同月比22.1%、4,360人増） 同比6か月連続の増加
 - 新規求人数 8,980人（同比23.1%、1,688人増） 同比6か月連続の増加
- 【増加した主な産業】（求人数300人以上、※「公務」除く）
- ・ 建設業 1,254人（同比18.4%、195人増）、12か月連続の増加
 - ・ 製造業 895人（同比43.4%、271人増）、7か月連続の増加
 - ・ 運輸業、郵便業 401人（同比13.9%、49人増）、6か月連続の増加
 - ・ 卸売業、小売業 1,536人（同比21.5%、272人増）、3か月連続の増加
 - ・ 医療、福祉 1,724人（同比7.5%、120人増）、5か月連続の増加
 - ・ サービス業（他に分類されないもの）1,323人（同比64.6%、519人増）、9か月連続の増加
- ※ 労働者派遣業は223.6%（369人）の増加、9か月連続の増加

【減少した主な産業】

- ・ 宿泊業、飲食サービス業 558人（同比▲4.1%、24人減）、2か月連続の減少

□事業主の声

- ・ 派遣社員を直接雇用に切り替えた。（電子部品・デバイス・電子回路製造業）
- ・ 従業員の高齢化により、高卒求人を提出し、若者を育てる意向。（設備工事業）
- ・ 入所者は常にフルで、空き待ちの状況が続き人手不足となっている。（老人福祉・介護事業）
- ・ 医療用ガウンの受注により求人の申込みに至った。（繊維工業）
- ・ 巣ごもり需要により宅配部門の売上げが増加している。（複合サービス業）
- ・ 県民割により宿泊業務は良くなりつつあるが、宴会などは無く売上げが全く違う。（宿泊業）
- ・ 従業員は補充できたが来客が少なく厳しい運営が暫くは続くだろう。（一般公衆浴場業）
- ・ 対面の打合せができず売上げの減少が続き休業を余儀なくされている。（電気機械器具製造業）
- ・ 7月の4連休中の来客を期待していたが、昨年を下回る売上げとなった。（小売業）
- ・ コロナ感染者の拡大により県外での土木造成工事に行けなくなっている。（土木工事業）
- ・ 今年もイベントなどが中止となり観光需要が消失し、売上げが回復しない。（卸売業）

産業別、規模別一般新規求人状況(新規学卒者を除く)

令和3年7月

	新規求人人数(人)			対前年同月比(%)		
	全数	パート除く	パートタイム	全数	パート除く	パートタイム
A. B 農林漁業(01~04)	256	160	96	48.0	55.3	37.1
C 鉱業,採石業,砂利採取業(05)	14	12	2	55.6	50.0	100.0
D 建設業(06~08)	1,254	1,219	35	18.4	18.3	20.7
(06 総合工事業)	777	756	21	18.1	19.1	▲ 8.7
E 製造業(09~32)	895	719	176	43.4	47.0	30.4
09 食料品製造業	146	71	75	▲ 11.0	▲ 7.8	▲ 13.8
10 飲料・たばこ・飼料製造業	4	3	1	0.0	0.0	0.0
11 繊維工業	155	133	22	38.4	37.1	46.7
12 木材・木製品製造業(家具を除く)	51	42	9	59.4	61.5	50.0
13 家具・装備品製造業	12	12	0	▲ 25.0	▲ 20.0	▲ 100.0
14 パルプ・紙・紙加工品製造業	3	2	1	50.0	0.0	-
15 印刷・同関連業	11	9	2	▲ 15.4	0.0	▲ 50.0
16 化学工業	5	5	0	▲ 70.6	▲ 68.8	▲ 100.0
17 石油製品・石炭製品製造業	1	1	0	0.0	0.0	-
18 プラスチック製品製造業(別掲を除く)	26	22	4	160.0	144.4	300.0
19 ゴム製品製造業	2	2	0	▲ 60.0	▲ 60.0	-
21 窯業・土石製品製造業	17	16	1	▲ 46.9	▲ 42.9	▲ 75.0
22 鉄鋼業	5	4	1	▲ 28.6	▲ 42.9	-
23 非鉄金属製造業	4	3	1	33.3	0.0	-
24 金属製品製造業	73	66	7	15.9	11.9	75.0
25 はん用機械器具製造業	6	6	0	▲ 40.0	▲ 33.3	▲ 100.0
26 生産用機械器具製造業	64	58	6	30.6	20.8	500.0
27 業務用機械器具製造業	51	44	7	410.0	340.0	-
28 電子部品・デバイス・電子回路製造業	154	137	17	242.2	251.3	183.3
29 電気機械器具製造業	47	42	5	113.6	90.9	-
30 情報通信機械器具製造業	18	7	11	-	-	-
31 輸送用機械器具製造業	29	24	5	480.0	700.0	150.0
20,32その他の製造業	11	10	1	450.0	900.0	0.0
F 電気・ガス・熱供給・水道業(33~36)	20	8	12	185.7	60.0	500.0
G 情報通信業(37~41)	83	76	7	25.8	22.6	75.0
(39 情報サービス業)	58	55	3	13.7	14.6	0.0
H 運輸業,郵便業(42~49)	401	357	44	13.9	28.4	▲ 40.5
I 卸売業,小売業(50~61)	1,536	500	1,036	21.5	2.9	33.2
50~55 卸売業	190	118	72	21.0	10.3	44.0
56~61 小売業	1,346	382	964	21.6	0.8	32.4
(56 各種商品小売業)	352	52	300	▲ 15.0	▲ 25.7	▲ 12.8
J 金融業,保険業(62~67)	77	50	27	20.3	22.0	17.4
K 不動産業,物品賃貸業(68~70)	75	63	12	7.1	18.9	▲ 29.4
L 学術研究,専門・技術サービス業(71~74)	101	78	23	17.4	20.0	9.5
M 宿泊業,飲食サービス業(75~77)	558	166	392	▲ 4.1	▲ 14.4	1.0
(76 飲食店)	349	74	275	▲ 11.6	▲ 36.8	▲ 1.1
N 生活関連サービス業,娯楽業(78~80)	261	122	139	31.2	27.1	35.0
O 教育,学習支援業(81,82)	108	58	50	38.5	65.7	16.3
P 医療,福祉(83~85)	1,724	1,159	565	7.5	7.4	7.6
(83 医療業)	561	373	188	17.1	16.6	18.2
(85 社会保険・社会福祉・介護事業)	1,155	779	376	3.1	3.3	2.7
Q 複合サービス事業(86,87)	115	72	43	▲ 2.5	▲ 17.2	38.7
R サービス業(他に分類されないもの)(88~96)	1,323	938	385	64.6	80.0	36.0
(91 職業紹介・労働者派遣業)	534	469	65	223.6	307.8	30.0
(92 その他の事業サービス業)	599	310	289	28.0	16.1	43.8
S,T 公務(他に分類されるものを除く)・その他(97,98,99)	179	60	119	34.6	122.2	12.3
合計	8,980	5,817	3,163	23.1	24.9	20.1
規模別						
29人以下	5,863	3,735	2,128	23.6	21.8	26.9
30~99人	2,063	1,413	650	15.2	20.3	5.5
100~299人	697	392	305	25.6	32.9	17.3
300~499人	176	165	11	274.5	345.9	10.0
500~999人	99	64	35	▲ 16.8	▲ 1.5	▲ 35.2
1,000人以上	82	48	34	121.6	128.6	112.5

(注) 平成25年10月改訂の「日本標準産業分類」に基づく表章

主要産業における対前年同月比の推移(全数) (新規学卒者を除きパートタイムを含む)

(%)

	3年2月	3年3月	3年4月	3年5月	3年6月	3年7月
産						
D 建設業(06~08)	21.6	17.2	24.9	7.0	29.4	18.4
E 製造業(09~32)	10.8	14.9	27.6	43.6	75.9	43.4
業						
H 運輸業,郵便業(42~49)	15.3	51.2	24.2	25.6	55.3	13.9
I 卸売業,小売業(50~61)	8.6	5.1	0.0	15.5	24.6	21.5
別						
P 医療,福祉(83~85)	▲ 0.3	8.3	20.2	11.5	7.4	7.5

令和3年7月の職業別求人・求職バランスシート

秋田労働局

項目	常用			常用一般			常用パート			
	有効 求人 数	有効 求職 者数	有効 求人 倍率	有効 求人 数	有効 求職 者数	有効 求人 倍率	有効 求人 数	有効 求職 者数	有効 求人 倍率	
1. 管理	69	32	2.16	69	27	2.56	0	5	—	
専 門	2. 建築関係技術者	871	113	7.71	863	97	8.90	8	16	0.50
	3. 看護師・保健師等	1,004	426	2.36	709	238	2.98	295	188	1.57
	4. 社会福祉専門職	666	308	2.16	506	187	2.71	160	121	1.32
	5. その他の専門職	1,253	720	1.74	916	550	1.67	337	170	1.98
	小計	3,794	1,567	2.42	2,994	1,072	2.79	800	495	1.62
6. 事務	1,555	3,175	0.49	1,025	2,139	0.48	530	1,036	0.51	
7. 販売・営業	2,580	994	2.60	1,174	622	1.89	1,406	372	3.78	
サ ー ビ ス	8. 調理	1,106	559	1.98	474	279	1.70	632	280	2.26
	9. 接客・給仕	1,439	301	4.78	442	180	2.46	997	121	8.24
	10. その他のサービス	2,691	958	2.81	1,753	616	2.85	938	342	2.74
	小計	5,236	1,818	2.88	2,669	1,075	2.48	2,567	743	3.45
11. 保安・警備	654	82	7.98	497	52	9.56	157	30	5.23	
12. 農林漁業	399	186	2.15	259	120	2.16	140	66	2.12	
生 産 工 程	13. 設備制御・監視	59	75	0.79	52	63	0.83	7	12	0.58
	14. 製造・加工	1,653	645	2.56	1,267	442	2.87	386	203	1.90
	15. 機械組立	308	426	0.72	256	347	0.74	52	79	0.66
	16. 製品検査	102	39	2.62	88	23	3.83	14	16	0.88
	17. その他の生産工程	659	246	2.68	620	203	3.05	39	43	0.91
小計	2,781	1,431	1.94	2,283	1,078	2.12	498	353	1.41	
運 転	18. 建設機械運転	431	152	2.84	408	129	3.16	23	23	1.00
	19. その他運転	859	449	1.91	742	368	2.02	117	81	1.44
	小計	1,290	601	2.15	1,150	497	2.31	140	104	1.35
20. 電気工事者	254	71	3.58	251	65	3.86	3	6	0.50	
21. 建設・土木	1,679	271	6.20	1,658	250	6.63	21	21	1.00	
22. 運搬・清掃・労務	1,603	2,534	0.63	556	1,095	0.51	1,047	1,439	0.73	
23. その他	3	2,324	0.00	3	1,380	0.00	0	944	—	
合計(1～23)	21,897	15,086	1.45	14,588	9,472	1.54	7,309	5,614	1.30	
うちIT関連職業	541	440	1.23	501	356	1.41	40	84	0.48	
うち福祉関連職業	3,555	1,266	2.81	2,534	820	3.09	1,021	446	2.29	
介護関係	2,428	789	3.08	1,721	539	3.19	707	250	2.83	

(注)・IT関連職業の数値は、専門的職業、事務的職業、生産工程・労務の職業中の同関連職業の合計

・福祉関連職業、介護関係の数値は、専門的職業、サービスの職業中の同関連職業の合計

・「2建築関係技術者」は、建築、土木及び測量技術者、「21建設・土木」は技術者を除く一般作業員に分類する

各年7月の職業別有効求人倍率の推移（求人・求職バランスシート）

秋田労働局

項目	常用（一般＋パート）										
	H24.7月	H25.7月	H26.7月	H27.7月	H28.7月	H29.7月	H30.7月	R1.7月	R2.7月	R3.7月	
1. 管理	0.30	0.44	0.33	0.83	0.49	0.82	1.34	2.23	1.74	2.16	
専 門	2. 建築関係技術者	2.03	2.91	3.96	3.50	4.69	5.58	5.82	7.07	7.16	7.71
	3. 看護師・保健師等	3.14	2.12	2.23	2.21	2.54	2.52	2.26	2.03	2.49	2.36
	4. 社会福祉専門職	0.73	0.67	0.83	1.26	1.47	1.75	1.88	1.98	2.20	2.16
	5. その他の専門職	0.99	0.76	0.92	1.14	1.35	1.51	1.35	1.37	1.42	1.74
	専門小計	1.38	1.18	1.39	1.63	1.93	2.15	2.04	2.06	2.26	2.42
6. 事務	0.21	0.18	0.19	0.25	0.30	0.36	0.41	0.44	0.37	0.49	
7. 販売・営業	0.82	0.95	1.21	1.37	1.81	1.73	2.14	1.99	2.09	2.60	
サ ー ビ ス	8. 調理	0.85	0.73	1.05	1.31	1.74	2.03	2.15	2.07	1.56	1.98
	9. 接客・給仕	2.39	2.16	3.94	5.86	4.75	5.74	5.88	5.36	4.47	4.78
	10. その他のサービス	1.02	0.89	1.18	1.36	1.71	2.49	2.33	2.45	2.56	2.81
	サービス小計	1.27	1.10	1.69	2.13	2.26	2.97	2.91	2.90	2.60	2.88
11. 保安・警備	3.34	2.88	3.22	4.77	3.84	6.15	5.85	6.49	6.73	7.98	
12. 農林漁業	0.81	0.84	1.14	1.16	1.06	2.32	1.77	1.92	1.86	2.15	
生 産 工 程	13. 設備制御・監視	0.14	0.23	0.59	0.27	0.59	0.91	0.73	0.38	0.43	0.79
	14. 製造・加工	0.76	0.70	1.00	1.16	1.64	1.93	2.22	2.08	1.93	2.56
	15. 機械組立	0.14	0.10	0.23	0.21	0.23	0.39	0.50	0.49	0.21	0.72
	16. 製品検査	0.84	0.44	1.78	0.69	1.90	2.00	2.84	2.08	1.53	2.62
	17. その他の生産工程	0.81	0.70	1.04	0.94	0.97	1.43	1.75	1.69	1.57	2.68
	生産工程小計	0.45	0.44	0.73	0.78	1.01	1.29	1.54	1.43	1.24	1.94
運 転	18. 建設機械運転	0.61	1.02	1.25	1.10	1.09	1.70	2.11	2.80	2.78	2.84
	19. その他運転	0.74	0.76	0.99	1.17	1.35	1.51	1.82	1.69	1.36	1.91
	運転小計	0.71	0.81	1.04	1.15	1.28	1.55	1.89	1.93	1.69	2.15
20. 電気工事者	0.82	1.00	0.94	1.07	1.35	2.20	2.05	2.29	3.40	3.58	
21. 建設・土木	0.86	1.29	1.76	1.82	2.17	2.53	3.47	4.05	4.12	6.20	
22. 運搬・清掃・労務	0.40	0.40	0.42	0.45	0.51	0.57	0.58	0.53	0.52	0.63	
合計	0.64	0.64	0.83	0.97	1.10	1.26	1.38	1.34	1.17	1.45	
うちIT関連職業	0.22	0.16	0.28	0.39	0.50	0.76	0.88	1.07	0.90	1.23	
うち福祉関連職業	1.42	1.09	1.42	1.59	1.94	2.36	2.35	2.49	2.79	2.81	
介護関係	0.96	0.81	1.16	1.33	1.72	2.32	2.40	2.76	3.03	3.08	

・IT関連職業の数値は、専門的職業、事務的職業、生産工程・労務の職業中の同関連職業の合計

・福祉関連職業、介護関係の数値は、専門的職業、サービスの職業中の同関連職業の合計

・「2建築関係技術者」は、建築、土木及び測量技術者、「21建設・土木」は技術者を除く一般作業員に分類する