

報道関係者 各位

令和3年6月29日（火）
【照会先】 次回発表予定 7月30日（金）
秋田労働局職業安定部職業安定課
課長 片岡 浩成
地方労働市場情報官 岡本 英樹
電話番号 018-883-0006

秋田県内の雇用情勢(令和3年5月)

～有効求人倍率(季節調整値)は1.48倍(前月比+0.13P)～

1. 概況 (本編P1～P5、P10～P11、付属資料P1～P2、P13)

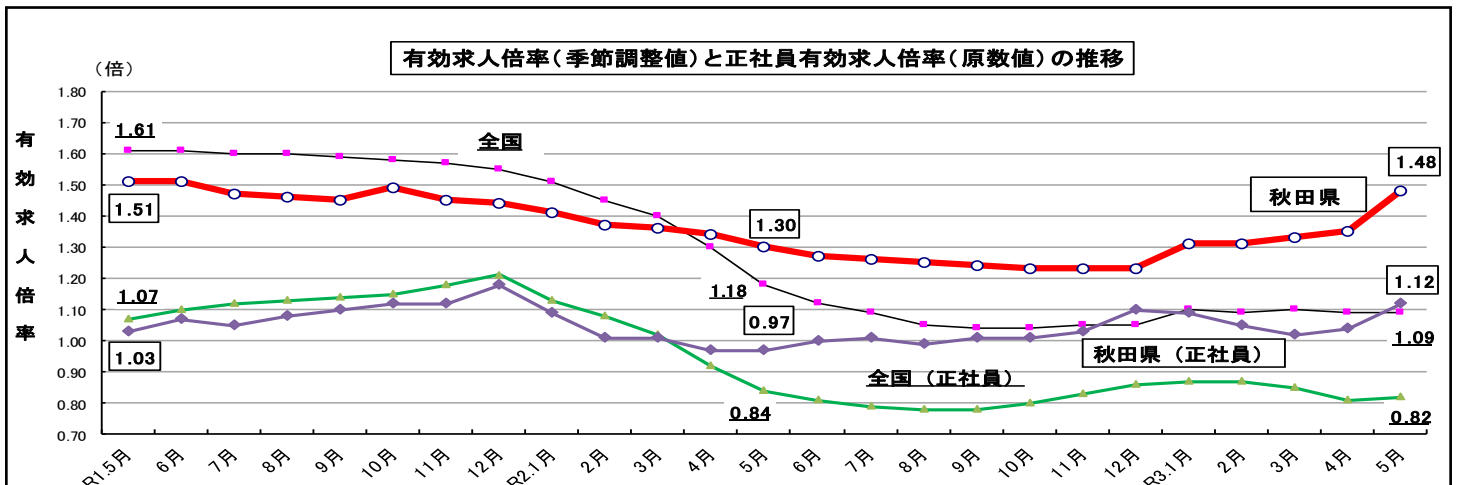
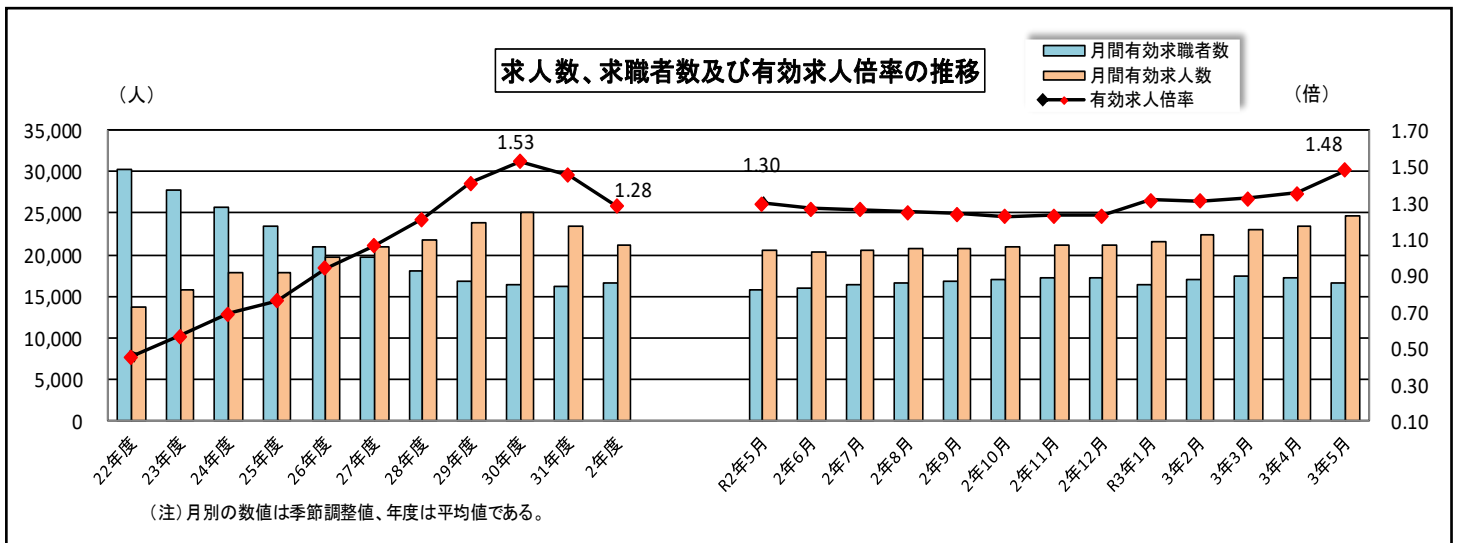
○ 県内の雇用情勢は、

新規求人が増加し求人が求職を上回って推移しており、改善の動きがみられる。
ただし、新型コロナウイルス感染症が雇用に与える影響に注意する必要がある。

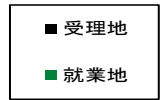
- ・ 全国は1.09倍（前月比±0.00P）本県は全国2位で前月より3つ順位を上げる
- ・ 就業地別（季調値）は1.57倍（前月比+0.14P）全国3位

○ 新規求人倍率（季調値）は2.55倍、前月比0.42P上昇、9か月連続で2倍を上回る

○ 正社員（原数値）は1.12倍で前年同月比0.15P上昇、9か月連続で1倍を上回る



都道府県別有効求人倍率(受理地・就業地)[季調値] (令和3年5月)

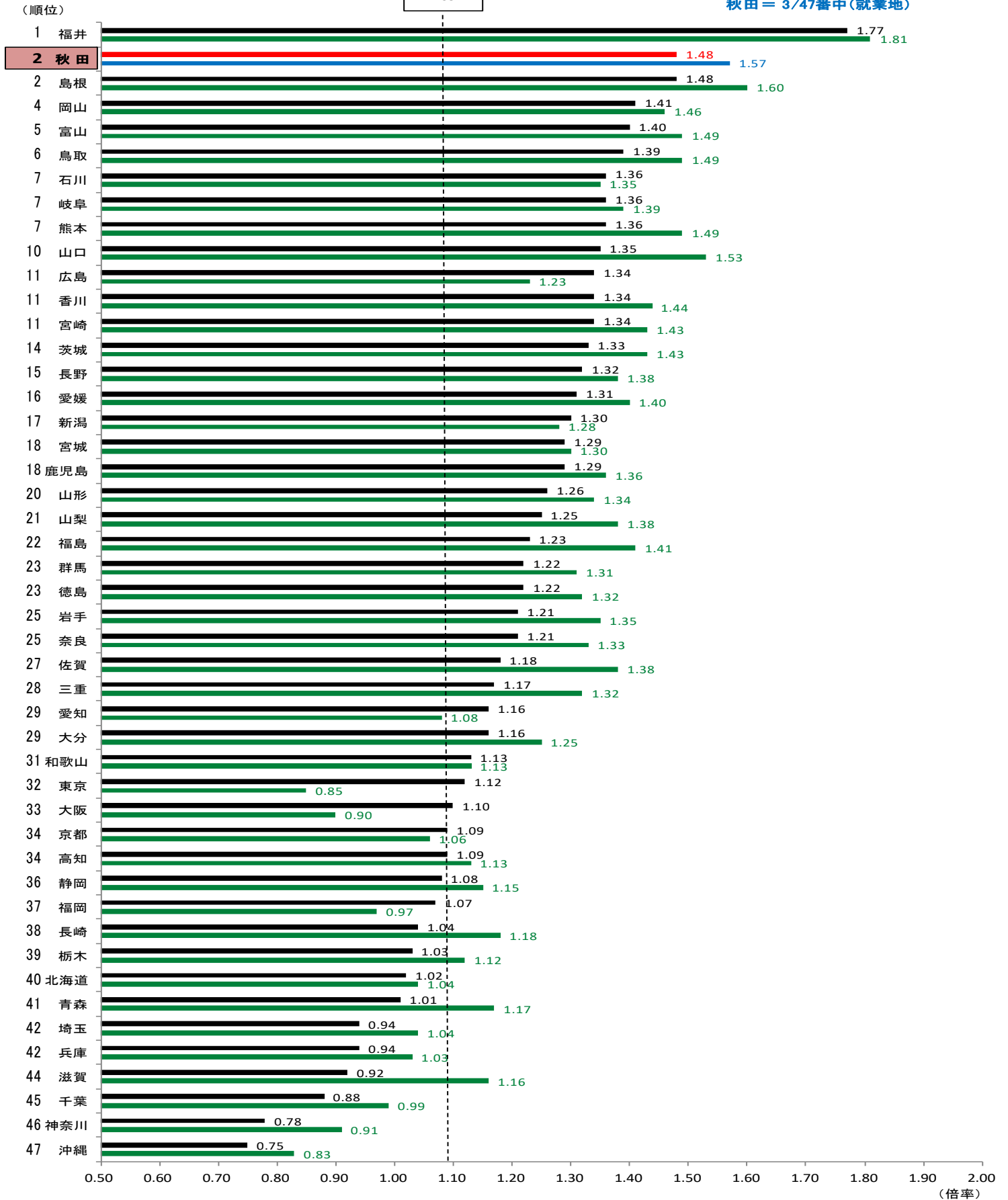


全国 = 1.09

秋田 = 2/47番中(受理地)

秋田 = 3/47番中(就業地)

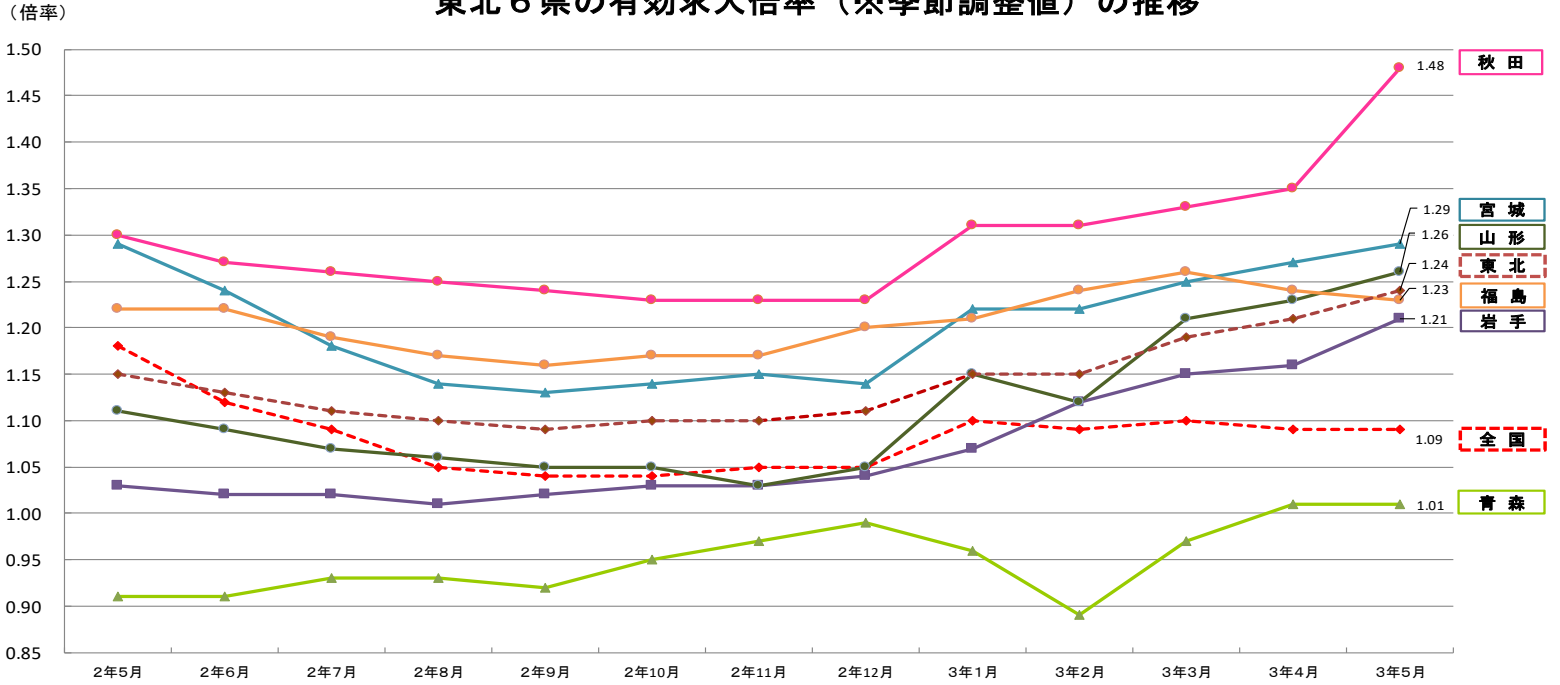
1.09



【東北6県の状況】

- ・ 6県平均の有効求人倍率（季節調整値）は1.24倍（前月比0.03P上昇）
- ・ トップは本県の 1.48倍（前月比0.13P上昇）14か月連続

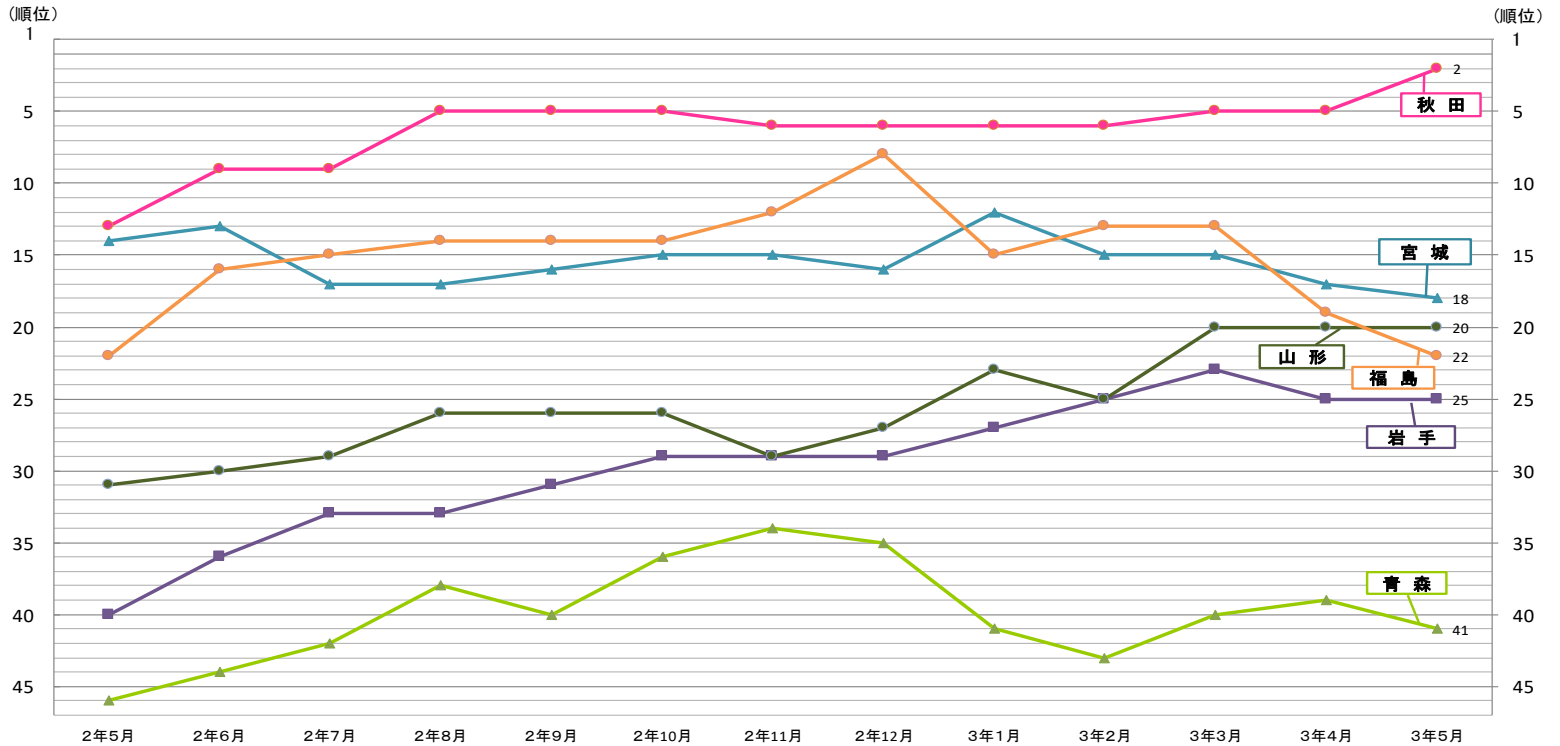
東北6県の有効求人倍率（※季節調整値）の推移



※令和3年1月季節調整値改訂済み

改定後	2年5月	2年6月	2年7月	2年8月	2年9月	2年10月	2年11月	2年12月	3年1月	3年2月	3年3月	3年4月	3年5月		4月比	3月比
全国	1.18	1.12	1.09	1.05	1.04	1.04	1.05	1.05	1.10	1.09	1.10	1.09	1.09	全国	0.00	▲ 0.01
青森	0.91	0.91	0.93	0.93	0.92	0.95	0.97	0.99	0.96	0.89	0.97	1.01	1.01	青森	0.00	0.04
岩手	1.03	1.02	1.02	1.01	1.02	1.03	1.03	1.04	1.07	1.12	1.15	1.16	1.21	岩手	0.05	0.06
宮城	1.29	1.24	1.18	1.14	1.13	1.14	1.15	1.14	1.22	1.22	1.25	1.27	1.29	宮城	0.02	0.04
秋田	1.30	1.27	1.26	1.25	1.24	1.23	1.23	1.23	1.31	1.31	1.33	1.35	1.48	秋田	0.13	0.15
山形	1.11	1.09	1.07	1.06	1.05	1.05	1.03	1.05	1.15	1.12	1.21	1.23	1.26	山形	0.03	0.05
福島	1.22	1.22	1.19	1.17	1.16	1.17	1.17	1.20	1.21	1.24	1.26	1.24	1.23	福島	▲ 0.01	▲ 0.03
東北	1.15	1.13	1.11	1.10	1.09	1.10	1.10	1.11	1.15	1.15	1.19	1.21	1.24	東北	0.03	0.05

東北6県の有効求人倍率の全国順位推移



	2年5月	2年6月	2年7月	2年8月	2年9月	2年10月	2年11月	2年12月	3年1月	3年2月	3年3月	3年4月	3年5月		4月比	3月比
青森	46	44	42	38	40	36	34	35	41	43	40	39	41	青森	▲ 2	▲ 1
岩手	40	36	33	33	31	29	29	29	27	25	23	25	25	岩手	0	▲ 2
宮城	14	13	17	17	16	15	15	16	12	15	15	17	18	宮城	▲ 1	▲ 3
秋田	13	9	9	5	5	5	6	6	6	6	5	5	2	秋田	3	3
山形	31	30	29	26	26	26	29	27	23	25	20	20	20	山形	0	0
福島	22	16	15	14	14	14	12	8	15	13	13	19	22	福島	▲ 3	▲ 9

【県内の状況】

- ・有効求人倍率（常用）トップは能代所の1.62倍
- ・地域別（常用）では県北1.37倍（前年同月比0.12p上昇）、中央1.25倍（同比0.13p上昇）、県南1.14倍（同比0.11p上昇）

ハローワーク別求人・求職状況（令和3年5月）

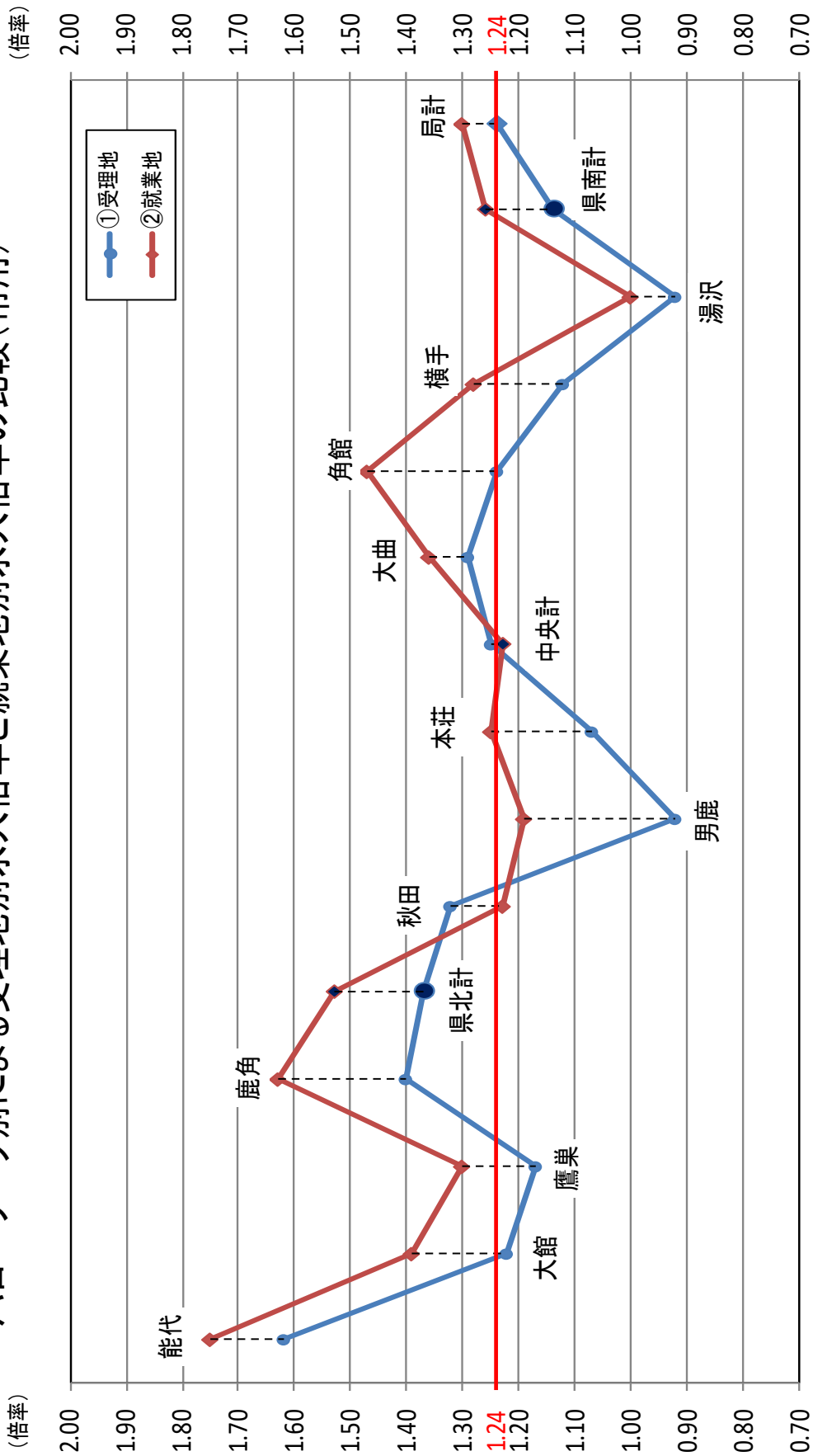
ハローワーク別 項目	能代	大館	鷹巣	鹿角	県北計	秋田	男鹿	本荘	中央計	大曲	角館	横手	湯沢	県南計	局計
新規求職者数	295	290	102	95	782	1,299	107	301	1,707	372	96	333	225	1,026	3,515
常用	285	281	99	94	759	1,279	106	280	1,665	289	78	298	189	854	3,278
有効求職者数	1,172	1,323	531	565	3,591	6,842	519	1,645	9,006	1,724	454	1,570	1,116	4,864	17,461
常用	1,155	1,303	520	558	3,536	6,780	507	1,610	8,897	1,604	424	1,515	1,062	4,605	17,038
新規求人数	688	680	225	273	1,866	3,230	174	577	3,981	981	164	635	391	2,171	8,018
常用	657	622	220	260	1,759	2,990	146	524	3,660	714	149	515	354	1,732	7,151
有効求人数	1,966	1,744	630	815	5,155	9,456	559	1,862	11,877	2,544	582	1,943	1,048	6,117	23,149
常用	1,872	1,590	608	781	4,851	8,918	465	1,715	11,098	2,066	525	1,692	972	5,255	21,204
新規求人倍率	2.33	2.34	2.21	2.87	2.39	2.49	1.63	1.92	2.33	2.64	1.71	1.91	1.74	2.12	2.28
常用	2.31	2.21	2.22	2.77	2.32	2.34	1.38	1.87	2.20	2.47	1.91	1.73	1.87	2.03	2.18
有効求人倍率	1.68	1.32	1.19	1.44	1.44	1.38	1.08	1.13	1.32	1.48	1.28	1.24	0.94	1.26	1.33
常用	1.62	1.22	1.17	1.40	1.37	1.32	0.92	1.07	1.25	1.29	1.24	1.12	0.92	1.14	1.24

ハローワーク別求人・求職状況（前年同月比）

ハローワーク別 項目	能代	大館	鷹巣	鹿角	県北計	秋田	男鹿	本荘	中央計	大曲	角館	横手	湯沢	県南計	局計
新規求職者数	▲ 4.5	4.7	▲ 8.1	▲ 21.5	▲ 4.4	▲ 4.6	4.9	▲ 14.0	▲ 5.9	▲ 5.6	▲ 19.3	▲ 9.0	▲ 17.6	▲ 10.9	▲ 7.1
常用	▲ 5.6	4.5	▲ 8.3	▲ 22.3	▲ 5.1	▲ 4.8	7.1	▲ 12.5	▲ 5.5	▲ 5.6	▲ 17.9	▲ 9.1	3.3	▲ 6.4	▲ 5.6
有効求職者数	▲ 8.6	9.2	3.9	10.6	2.2	7.9	15.6	3.5	7.5	6.0	▲ 4.8	4.2	2.5	3.5	5.2
常用	▲ 8.3	9.4	3.2	10.5	2.2	7.8	17.1	3.8	7.5	6.3	▲ 2.3	4.8	7.8	5.3	5.8
新規求人数	4.2	9.5	▲ 7.0	10.5	5.4	27.7	28.9	24.4	27.3	71.2	3.1	15.5	28.2	36.8	23.6
常用	2.5	24.6	▲ 8.7	8.8	8.6	24.3	30.4	24.8	24.6	46.3	0.7	0.0	22.5	20.3	19.2
有効求人数	19.9	12.5	▲ 6.5	13.5	12.5	20.2	16.0	18.2	19.6	34.2	24.4	17.9	24.9	26.1	19.6
常用	18.4	13.7	▲ 6.7	11.3	11.9	19.8	16.0	19.4	19.5	19.6	20.4	10.4	20.3	16.6	17.0
新規求人倍率	0.19	0.10	0.03	0.83	0.23	0.63	0.31	0.59	0.61	1.19	0.37	0.41	0.62	0.74	0.57
常用	0.19	0.35	▲ 0.01	0.79	0.29	0.55	0.25	0.56	0.53	0.88	0.35	0.16	0.29	0.45	0.45
有効求人倍率	0.40	0.04	▲ 0.13	0.03	0.14	0.14	0.01	0.14	0.14	0.31	0.30	0.15	0.17	0.23	0.16
常用	0.36	0.05	▲ 0.12	0.01	0.12	0.14	▲ 0.01	0.14	0.13	0.14	0.24	0.06	0.10	0.11	0.11

（※）各項目の上段の数値は全数、下段は常用（数値は全て原数値）。

ハローワーク別による受理地別求人倍率と就業地別求人倍率の比較(常用)

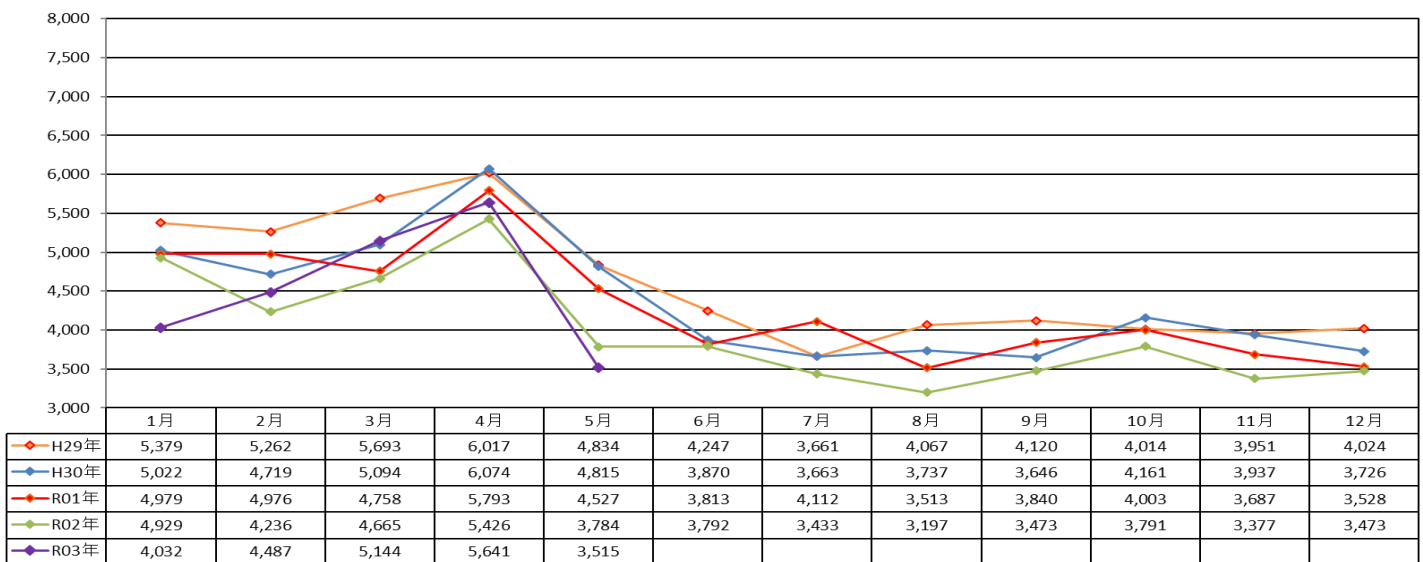


ハローワーク別	能代	大館	鷹巣	鹿角	県北計	秋田	男鹿	本荘	中央計	大曲	角館	横手	湯沢	県南計	局計
①受理地	1.62	1.22	1.17	1.40	1.37	1.32	0.92	1.07	1.25	1.29	1.24	1.12	0.92	1.14	1.24
②就業地	1.75	1.39	1.30	1.63	1.53	1.23	1.19	1.25	1.23	1.36	1.47	1.28	1.00	1.26	1.30
③差(②-①)	0.13	0.17	0.13	0.23	0.16	▲ 0.09	0.27	0.18	▲ 0.02	0.07	0.23	0.16	0.08	0.12	0.06

2. 求職者の動向（本編P6～P7、付属資料P3～P7、P10）

- 新規求職者数（全数）3,515人（前年同月比▲7.1%、269人減） 同比4か月ぶりの減少
 - ・ 65歳以上（常用）は同比1.5%（8人）の増加（4か月連続の増加）
- 有効求職者数17,461人（同比5.2%、868人増） 同比10か月連続の増加
- 新規求職者数（常用）3,278人の内訳
 - ・ 在職者 944人（同比4.1%、37人増） 同比4か月連続の増加
 - ・ 離職者 1,999人（同比▲12.3%、280人減） 同比2か月連続の減少
 - ・ 無業者 335人（同比16.3%、47人増） 同比3か月連続の増加
- 離職者 1,999人の主な内訳
 - ・ 事業主都合 587人（同比▲29.8%、249人減） 同比2か月連続の減少
 - ・ 自己都合 1,257人（同比▲3.2%、42人減） 同比4か月ぶりの減少

（人） 秋田県の新規求職者数（全数）の推移

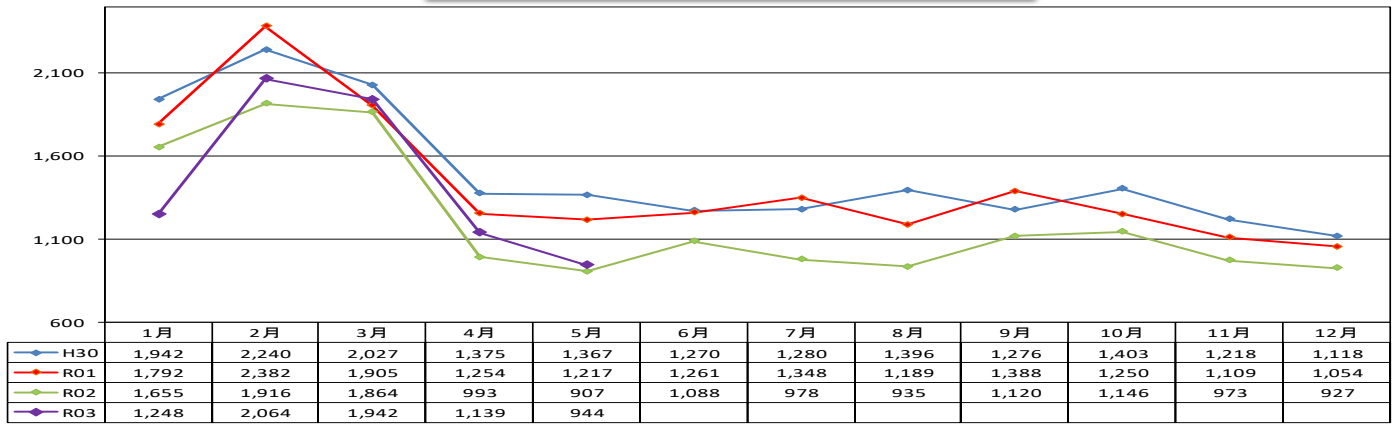


新規常用求職者の年齢層の態様別内訳

県 計		24歳以下	25歳～34歳	35歳～44歳	45歳～54歳	55歳～64歳	65歳以上	合 計
新規求職申込件数	3年5月	271	577	614	633	654	529	3,278
	2年5月	292	615	659	679	708	521	3,474
	前年同月比	▲ 7.2	▲ 6.2	▲ 6.8	▲ 6.8	▲ 7.6	1.5	▲ 5.6
在職者	3年5月	72	216	253	201	145	57	944
	2年5月	100	199	220	202	146	40	907
	前年同月比	▲ 28.0	8.5	15.0	▲ 0.5	▲ 0.7	42.5	4.1
離職者	3年5月	160	308	284	372	446	429	1,999
	2年5月	143	369	386	427	508	446	2,279
	前年同月比	11.9	▲ 16.5	▲ 26.4	▲ 12.9	▲ 12.2	▲ 3.8	▲ 12.3
事業主都合	3年5月	18	47	72	109	142	199	587
	2年5月	27	77	119	156	227	230	836
	前年同月比	▲ 33.3	▲ 39.0	▲ 39.5	▲ 30.1	▲ 37.4	▲ 13.5	▲ 29.8
自己都合	3年5月	140	255	204	253	233	172	1,257
	2年5月	115	288	257	260	210	169	1,299
	前年同月比	21.7	▲ 11.5	▲ 20.6	▲ 2.7	11.0	1.8	▲ 3.2
無業者	3年5月	39	53	77	60	63	43	335
	2年5月	49	47	53	50	54	35	288
	前年同月比	▲ 20.4	12.8	45.3	20.0	16.7	22.9	16.3

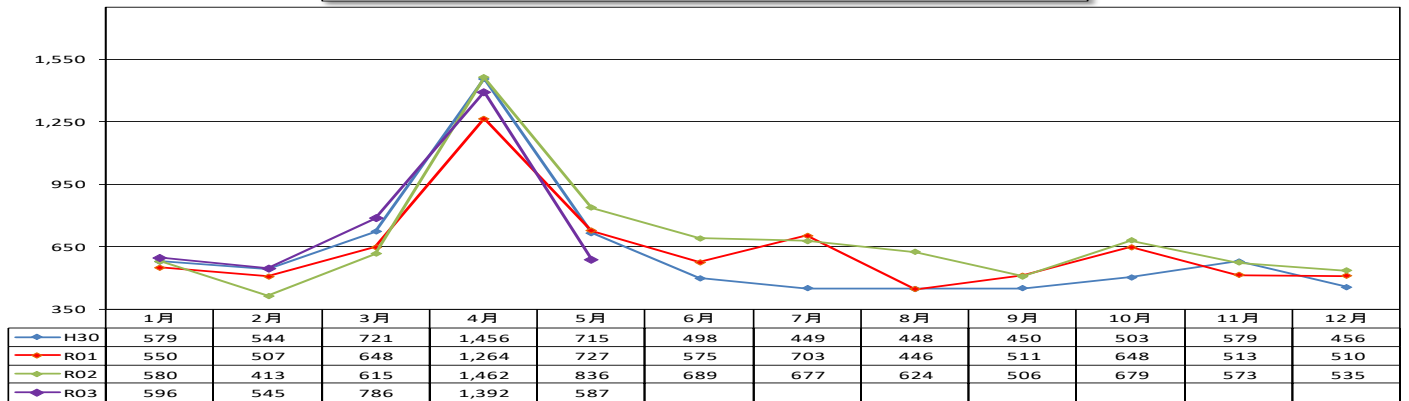
(人)

1. 新規求職者(常用)のうち在職者数の推移



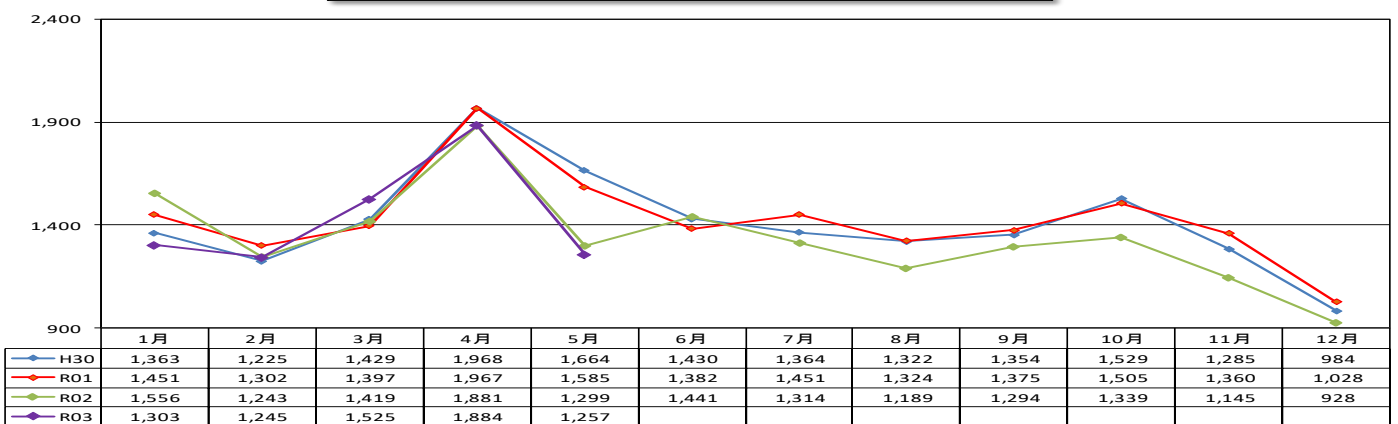
(人)

2. 新規求職者(常用)のうち事業主都合離職者数の推移



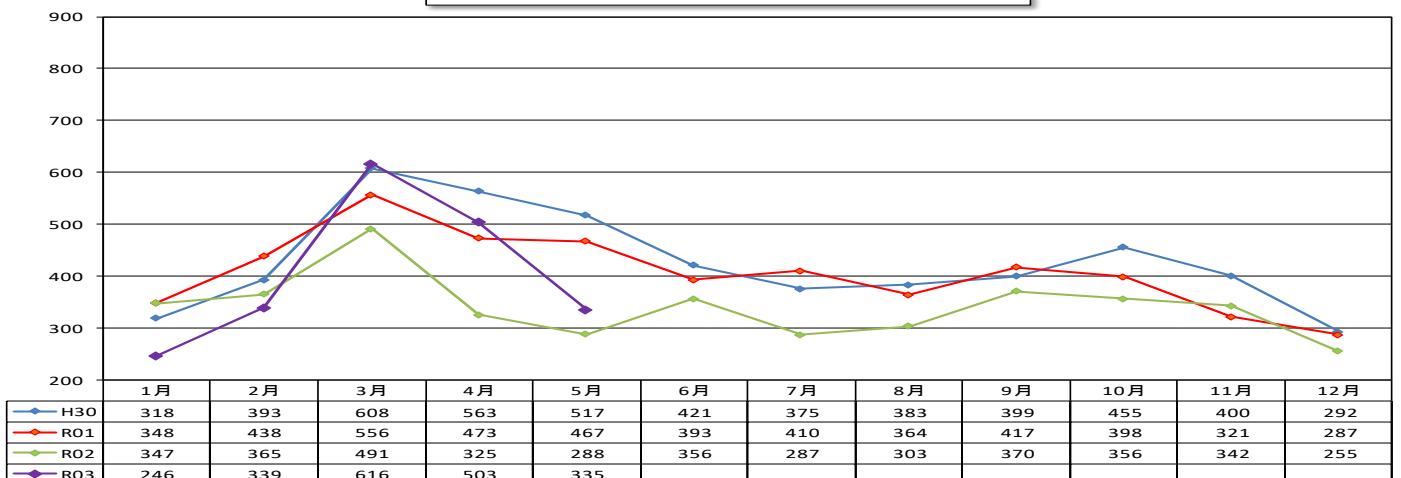
(人)

3. 新規求職者(常用)のうち自己都合離職者数の推移



(人)

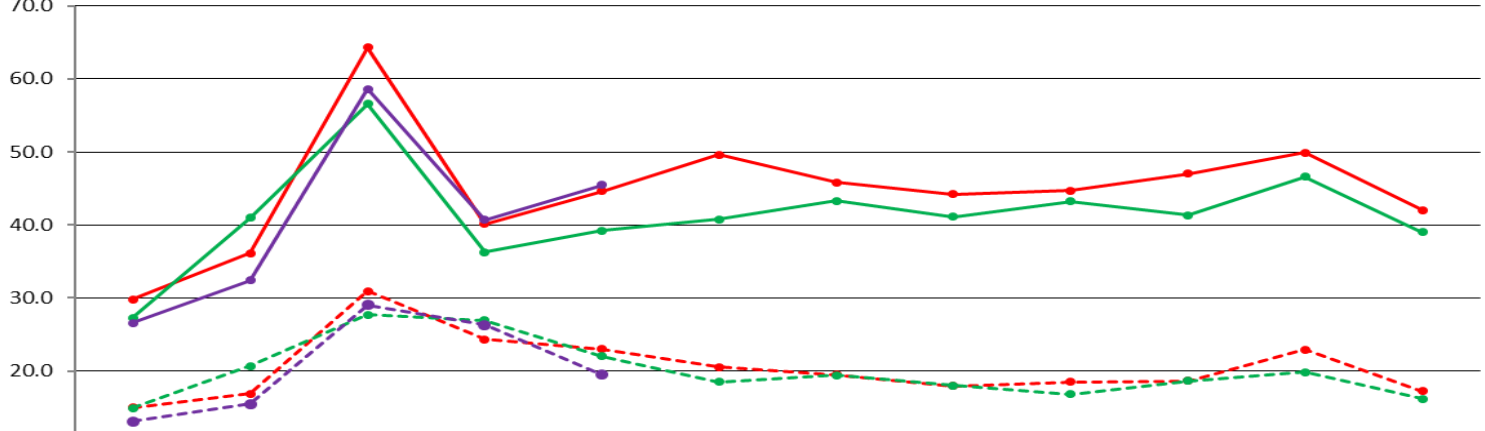
4. 新規求職者(常用)のうち無業者数の推移



3. 就職及び求人充足の動向（全数）（付属資料P3～P4、P11～P12）

- 就職件数1,601人（前年同月比8.0%、118人増） 同比3か月連続の増加
 - ・ 65歳以上は6.2%（12人）の減少、3か月ぶりの減少
 - ・ 雇用保険受給者386人（同比5.5%、20人増）、同比4か月連続の増加
 - ・ 45歳以上の中高年齢者864人（同比13.2%、101人増）、同比3か月連続の増加
- 新規求人充足率は19.5%（同比2.5P低下）

秋田県の新規就職率及び新規求人充足率の推移(全数)



	1月	2月	3月	4月	5月	6月	7月	8月	9月	10月	11月	12月
—●— R01年	29.8	36.1	64.3	40.1	44.6	49.6	45.8	44.2	44.7	47.0	49.9	42.0
—●— R02年	27.3	41.0	56.6	36.3	39.2	40.8	43.3	41.1	43.2	41.3	46.6	39.0
—●— R03年	26.6	32.4	58.6	40.7	45.5							
- - -●- R01年	15.0	16.9	30.9	24.3	23.0	20.5	19.5	17.9	18.5	18.6	22.9	17.2
- - -●- R02年	14.9	20.7	27.7	26.9	22.0	18.5	19.4	18.0	16.8	18.6	19.8	16.2
- - -●- R03年	13.1	15.5	29.0	26.3	19.5							

4. 求人の動向（全数）（本編P9、付属資料P14）

- 有効求人数 23,149人（前年同月比19.6%、3,790人増） 同比4か月連続の増加
- 新規求人数 8,018人（同比23.6%、1,533人増） 同比4か月連続の増加

【増加した主な産業】（求人数300人以上、※「公務」除く）

- ・ 建設業 1,163人（同比7.0%、76人増）、10か月連続の増加
- ・ 製造業 761人（同比43.6%、231人増）、5か月連続の増加
- ・ 運輸業、郵便業 427人（同比25.6%、87人増）、4か月連続の増加
- ・ 卸売業、小売業 1,356人（同比15.5%、182人増）、2か月ぶりの増加
- ・ 宿泊業、飲食サービス業 623人（同比16.7%、89人増）、2か月連続の増加
- ・ 生活関連サービス業、娯楽業 297人（同比74.7%、127人増）、2か月連続の増加
- ・ 医療、福祉 1,542人（同比11.5%、159人増）、3か月連続の増加
- ・ サービス業（他に分類されないもの）974人（同比73.3%、412人増）、7か月連続の増加

※ 労働者派遣業は238.5%（279人）の増加、7か月連続の増加

【減少した主な産業】該当なし

□事業主の声

- ・ 県外の現場でも作業中だが、新型コロナウイルス感染症により県外との往来に影響ある（建設業）
- ・ クラスターの発生により、宿泊予約のキャンセルや修学旅行の予約が秋に変更された（宿泊業）
- ・ 材料が届かず休業状態のほか外出自粛により靴が売れず受注減になっている（革製履物製造業）
- ・ 緊急事態宣言の延長の影響から受注が大きく減少し、再び休業を実施している（繊維工業）
- ・ ホテルの営業開始のおかげで仕事量は多くなったが、売上げはコロナ前に比べて半分以下となっている（その他の生活関連サービス業）
- ・ 国産材が注目されており、秋田杉の需要が多く製材部門が忙しい（林業）
- ・ 首都圏等への積み込み荷物が少なくなり休業が発生している（一般貨物自動車運送業）
- ・ 半導体不足により工場が操業停止し部品の受注が止まり休業予定（輸送用機械器具製造業）

産業別、規模別一般新規求人状況(新規学卒者を除く)

令和3年5月

	新規求人人数(人)			対前年同月比(%)		
	全数	パート除く	パートタイム	全数	パート除く	パートタイム
A. B 農林漁業(01~04)	128	94	34	17.4	34.3	▲ 12.8
C 鉱業,採石業,砂利採取業(05)	10	10	0	▲ 44.4	▲ 37.5	▲ 100.0
D 建設業(06~08)	1,163	1,112	51	7.0	7.1	4.1
(06 総合工事業)	776	732	44	▲ 0.6	▲ 0.7	0.0
E 製造業(09~32)	761	612	149	43.6	47.5	29.6
09 食料品製造業	124	67	57	8.8	28.8	▲ 8.1
10 飲料・たばこ・飼料製造業	16	10	6	300.0	233.3	500.0
11 繊維工業	120	87	33	14.3	8.7	32.0
12 木材・木製品製造業(家具を除く)	23	21	2	27.8	40.0	▲ 33.3
13 家具・装備品製造業	13	11	2	▲ 7.1	0.0	▲ 33.3
14 パルプ・紙・紙加工品製造業	2	1	1	0.0	▲ 50.0	-
15 印刷・同関連業	5	5	0	▲ 37.5	▲ 16.7	▲ 100.0
16 化学工業	11	9	2	175.0	125.0	-
17 石油製品・石炭製品製造業	0	0	0	-	-	-
18 プラスチック製品製造業(別掲を除く)	27	25	2	42.1	47.1	0.0
19 ゴム製品製造業	2	2	0	100.0	100.0	-
21 窯業・土石製品製造業	13	13	0	▲ 38.1	▲ 38.1	-
22 鉄鋼業	10	10	0	150.0	150.0	-
23 非鉄金属製造業	15	12	3	36.4	9.1	-
24 金属製品製造業	69	64	5	19.0	12.3	400.0
25 はん用機械器具製造業	31	31	0	6.9	10.7	▲ 100.0
26 生産用機械器具製造業	40	36	4	8.1	▲ 2.7	-
27 業務用機械器具製造業	20	18	2	566.7	500.0	-
28 電子部品・デバイス・電子回路製造業	141	128	13	261.5	287.9	116.7
29 電気機械器具製造業	47	32	15	291.7	166.7	-
30 情報通信機械器具製造業	1	1	0	▲ 93.8	▲ 88.9	▲ 100.0
31 輸送用機械器具製造業	23	21	2	360.0	425.0	100.0
20,32その他の製造業	8	8	0	33.3	60.0	▲ 100.0
F 電気・ガス・熱供給・水道業(33~36)	18	5	13	125.0	0.0	333.3
G 情報通信業(37~41)	38	33	5	15.2	26.9	▲ 28.6
(39 情報サービス業)	27	26	1	8.0	18.2	▲ 66.7
H 運輸業,郵便業(42~49)	427	354	73	25.6	23.3	37.7
I 卸売業,小売業(50~61)	1,356	642	714	15.5	18.0	13.3
50~55 卸売業	207	142	65	11.3	40.6	▲ 23.5
56~61 小売業	1,149	500	649	16.3	12.9	19.1
(56 各種商品小売業)	364	64	300	31.9	10.3	37.6
J 金融業,保険業(62~67)	50	31	19	▲ 2.0	0.0	▲ 5.0
K 不動産業,物品賃貸業(68~70)	97	85	12	61.7	93.2	▲ 25.0
L 学術研究,専門・技術サービス業(71~74)	119	100	19	120.4	112.8	171.4
M 宿泊業,飲食サービス業(75~77)	623	246	377	16.7	18.3	15.6
(76 飲食店)	425	163	262	9.8	8.7	10.5
N 生活関連サービス業,娯楽業(78~80)	297	164	133	74.7	65.7	87.3
O 教育,学習支援業(81,82)	153	40	113	▲ 13.6	0.0	▲ 17.5
P 医療,福祉(83~85)	1,542	1,008	534	11.5	5.1	25.9
(83 医療業)	450	293	157	▲ 5.9	▲ 8.2	▲ 1.3
(85 社会保険・社会福祉・介護事業)	1,072	707	365	18.7	10.5	38.8
Q 複合サービス事業(86,87)	62	41	21	▲ 3.1	▲ 14.6	31.3
R サービス業(他に分類されないもの)(88~96)	974	727	247	73.3	104.2	19.9
(91 職業紹介・労働者派遣業)	396	372	24	238.5	490.5	▲ 55.6
(92 その他の事業サービス業)	417	223	194	27.9	15.5	45.9
S,T 公務(他に分類されるものを除く)・その他(97,98,99)	200	21	179	52.7	10.5	59.8
合計	8,018	5,325	2,693	23.6	25.2	20.6
規模別						
29人以下	5,107	3,474	1,633	22.9	25.1	18.3
30~99人	2,010	1,355	655	29.8	27.5	35.1
100~299人	610	306	304	▲ 0.8	▲ 2.9	1.3
300~499人	143	108	35	98.6	170.0	9.4
500~999人	70	31	39	6.1	▲ 31.1	85.7
1,000人以上	78	51	27	178.6	292.3	80.0

(注)平成25年10月改訂の「日本標準産業分類」に基づく表章

主要産業における対前年同月比の推移(全数) (新規学卒者を除きパートタイムを含む)

(%)

	2年12月	3年1月	3年2月	3年3月	3年4月	3年5月
産別						
D 建設業(06~08)	7.3	15.0	21.6	17.2	24.9	7.0
E 製造業(09~32)	▲ 10.3	7.6	10.8	14.9	27.6	43.6
H 運輸業,郵便業(42~49)	▲ 7.6	▲ 19.1	15.3	51.2	24.2	25.6
I 卸売業,小売業(50~61)	0.5	▲ 17.2	8.6	5.1	0.0	15.5
P 医療,福祉(83~85)	▲ 2.9	10.4	▲ 0.3	8.3	20.2	11.5

令和3年5月の職業別求人・求職バランスシート

秋田労働局

項目	常用			常用一般			常用パート			
	有効 求人数	有効 求職者数	有効 求人倍率	有効 求人数	有効 求職者数	有効 求人倍率	有効 求人数	有効 求職者数	有効 求人倍率	
1. 管理	62	42	1.48	60	32	1.88	2	10	0.20	
専門	2. 建築関係技術者	863	150	5.75	858	119	7.21	5	31	0.16
	3. 看護師・保健師等	990	515	1.92	693	259	2.68	297	256	1.16
	4. 社会福祉専門職	619	358	1.73	460	206	2.23	159	152	1.05
	5. その他の専門職	1,214	865	1.40	848	646	1.31	366	219	1.67
	小計	3,686	1,888	1.95	2,859	1,230	2.32	827	658	1.26
6. 事務	1,454	3,626	0.40	936	2,364	0.40	518	1,262	0.41	
7. 販売・営業	2,289	1,068	2.14	1,184	671	1.76	1,105	397	2.78	
サービス	8. 調理	1,126	653	1.72	461	279	1.65	665	374	1.78
	9. 接客・給仕	1,573	308	5.11	530	184	2.88	1,043	124	8.41
	10. その他のサービス	2,725	1,100	2.48	1,762	710	2.48	963	390	2.47
	小計	5,424	2,061	2.63	2,753	1,173	2.35	2,671	888	3.01
11. 保安・警備	645	92	7.01	499	58	8.60	146	34	4.29	
12. 農林漁業	341	198	1.72	234	124	1.89	107	74	1.45	
生産工程	13. 設備制御・監視	53	82	0.65	51	70	0.73	2	12	0.17
	14. 製造・加工	1,447	638	2.27	1,081	424	2.55	366	214	1.71
	15. 機械組立	271	472	0.57	204	394	0.52	67	78	0.86
	16. 製品検査	79	35	2.26	74	21	3.52	5	14	0.36
	17. その他の生産工程	672	277	2.43	633	218	2.90	39	59	0.66
小計	2,522	1,504	1.68	2,043	1,127	1.81	479	377	1.27	
運転	18. 建設機械運転	412	158	2.61	410	133	3.08	2	25	0.08
	19. その他運転	874	520	1.68	766	402	1.91	108	118	0.92
	小計	1,286	678	1.90	1,176	535	2.20	110	143	0.77
20. 電気工事者	219	61	3.59	217	55	3.95	2	6	0.33	
21. 建設・土木	1,598	353	4.53	1,569	317	4.95	29	36	0.81	
22. 運搬・清掃・労務	1,674	2,921	0.57	622	1,281	0.49	1,052	1,640	0.64	
23. その他	4	2,546	0.00	4	1,478	0.00	0	1,068	—	
合計(1～23)	21,204	17,038	1.24	14,156	10,445	1.36	7,048	6,593	1.07	
うちIT関連職業	499	516	0.97	443	418	1.06	56	98	0.57	
うち福祉関連職業	3,512	1,454	2.42	2,476	897	2.76	1,036	557	1.86	
介護関係	2,396	877	2.73	1,679	592	2.84	717	285	2.52	

(注)・IT関連職業の数値は、専門的職業、事務的職業、生産工程・労務の職業中の同関連職業の合計

・福祉関連職業、介護関係の数値は、専門的職業、サービスの職業中の同関連職業の合計

・「2建築関係技術者」は、建築、土木及び測量技術者、「21建設・土木」は技術者を除く一般作業員に分類する

各年5月の職業別有効求人倍率の推移（求人・求職バランスシート）

秋田労働局

項 目	常用（一般＋パート）										
	H24.5月	H25.5月	H26.5月	H27.5月	H28.5月	H29.5月	H30.5月	R1.5月	R2.5月	R3.5月	
1. 管理	0.32	0.35	0.37	0.47	0.42	1.02	1.55	1.67	1.00	1.48	
専 門	2.建築関係技術者	1.77	<u>2.48</u>	<u>3.25</u>	<u>3.58</u>	<u>3.44</u>	<u>4.88</u>	<u>5.70</u>	<u>5.73</u>	<u>6.65</u>	<u>5.75</u>
	3.看護師・保健師等	<u>2.96</u>	1.95	<u>2.32</u>	<u>2.02</u>	<u>2.21</u>	<u>2.12</u>	<u>2.32</u>	<u>2.13</u>	<u>2.26</u>	1.92
	4.社会福祉専門職	0.72	0.57	0.70	1.13	1.37	1.52	1.61	1.59	1.86	1.73
	5.その他の専門職	0.90	0.54	0.78	0.96	1.12	1.22	1.18	1.33	1.28	1.40
	専門小計	1.27	0.96	1.26	1.45	1.62	1.79	1.87	1.92	<u>2.03</u>	1.95
6. 事務	0.20	0.21	0.20	0.22	0.29	0.32	0.38	0.40	0.38	0.40	
7. 販売・営業	0.73	0.81	1.10	1.27	1.53	1.77	1.96	<u>2.12</u>	<u>2.03</u>	<u>2.14</u>	
サ ー ビ ス	8.調理	0.77	0.71	0.94	1.19	1.75	<u>2.05</u>	<u>2.09</u>	1.88	1.63	1.72
	9.接客・給仕	<u>2.03</u>	1.87	<u>2.88</u>	<u>4.54</u>	<u>2.82</u>	<u>5.38</u>	<u>5.57</u>	<u>5.24</u>	<u>5.03</u>	<u>5.11</u>
	10.その他のサービス	1.01	0.81	1.02	1.22	1.71	<u>2.11</u>	<u>2.29</u>	<u>2.35</u>	<u>2.39</u>	<u>2.48</u>
	サービス小計	1.17	1.00	1.37	1.81	1.93	<u>2.68</u>	<u>2.83</u>	<u>2.75</u>	<u>2.58</u>	<u>2.63</u>
11.保安・警備	<u>2.70</u>	<u>2.51</u>	<u>2.90</u>	<u>4.03</u>	<u>3.19</u>	<u>4.26</u>	<u>5.17</u>	<u>5.75</u>	<u>4.84</u>	<u>7.01</u>	
12.農林漁業	0.89	0.80	0.82	0.95	0.90	1.66	1.63	1.51	1.60	1.72	
生 産 工 程	13.設備制御・監視	0.30	0.28	0.25	0.31	0.59	0.86	0.80	0.38	0.47	0.65
	14.製造・加工	0.81	0.67	0.93	1.18	1.52	1.97	<u>2.15</u>	<u>2.07</u>	1.77	<u>2.27</u>
	15.機械組立	0.11	0.13	0.20	0.27	0.15	0.37	0.45	0.46	0.29	0.57
	16.製品検査	0.59	0.55	1.54	0.66	1.17	<u>2.22</u>	<u>2.55</u>	<u>2.27</u>	1.43	<u>2.26</u>
	17.その他の生産工程	0.84	0.64	0.83	0.95	1.00	1.23	1.53	1.55	1.57	<u>2.43</u>
	生産工程小計	0.47	0.43	0.65	0.80	0.95	1.24	1.46	1.42	1.23	1.68
運 転	18.建設機械運転	0.56	0.99	0.87	1.13	1.17	1.35	1.63	<u>2.78</u>	<u>2.55</u>	<u>2.61</u>
	19.その他運転	0.59	0.74	0.88	0.99	1.07	1.32	1.58	1.55	1.37	1.68
	運転小計	0.58	0.79	0.88	1.02	1.10	1.33	1.60	1.78	1.63	1.90
20.電気工事者	0.61	0.87	0.82	1.16	1.33	1.79	1.92	<u>2.44</u>	<u>3.32</u>	<u>3.59</u>	
21.建設・土木	0.74	1.03	1.37	1.44	1.61	<u>2.08</u>	<u>2.90</u>	<u>3.61</u>	<u>3.46</u>	<u>4.53</u>	
22.運搬・清掃・労務	0.45	0.36	0.44	0.42	0.49	0.53	0.60	0.55	0.48	0.57	
合 計	0.59	0.58	0.74	0.86	0.96	1.15	1.30	1.30	1.13	1.24	
うちIT関連職業	0.24	0.19	0.29	0.34	0.47	0.64	0.89	1.00	0.93	0.97	
うち福祉関連職業	1.46	0.96	1.31	1.43	1.89	<u>2.07</u>	<u>2.26</u>	<u>2.39</u>	<u>2.58</u>	<u>2.42</u>	
介護関係	1.02	0.71	1.02	1.21	1.78	<u>2.11</u>	<u>2.26</u>	<u>2.59</u>	<u>2.81</u>	<u>2.73</u>	

・IT関連職業の数値は、専門的職業、事務的職業、生産工程・労務の職業中の同関連職業の合計

・福祉関連職業、介護関係の数値は、専門的職業、サービスの職業中の同関連職業の合計

・「2建築関係技術者」は、建築、土木及び測量技術者、「21建設・土木」は技術者を除く一般作業員に分類する