



報道関係者 各位

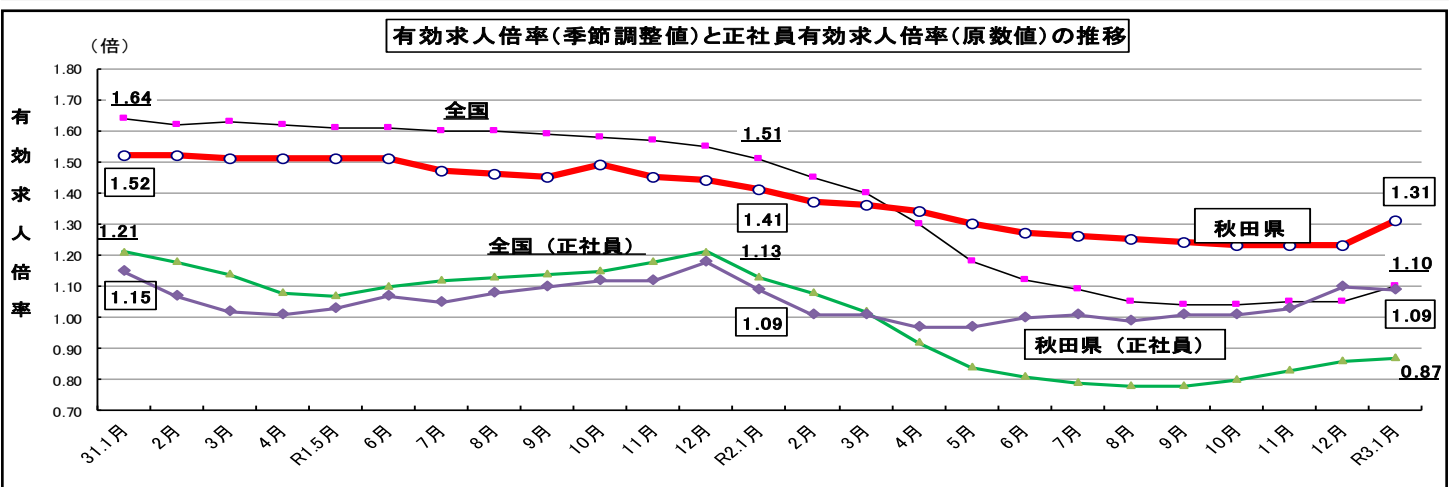
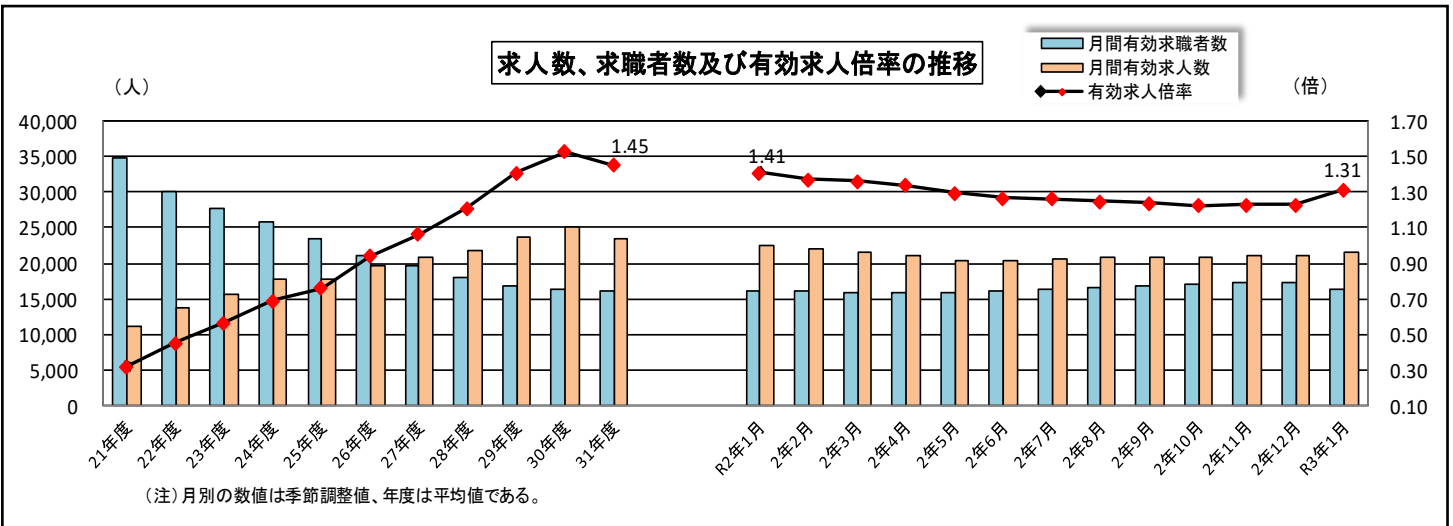
令和3年3月2日(火)
【照会先】次回発表予定 3月30日(火)
秋田労働局職業安定部職業安定課
課長 松岡 勇人
地方労働市場情報官 岡本 英樹
電話番号 018-883-0006

秋田県内の雇用情勢(令和3年1月)

～有効求人倍率(季節調整値)は1.31倍(前月比+0.08P)～

1. 概況 (本編P1～P5、P10～P11、付属資料P1～P2、P13)

- 県内の雇用情勢は、
「**求人が求職を上回って推移しているが、新型コロナウイルス感染症の影響から改善の動きが弱まっている**」
- ・ 全国は1.10倍(前月比+0.05P)。本県は全国6位で前月と同順位
- ・ 就業地別(季調値)は1.39倍(前月比+0.09P)で、全国6位
- 新規求人倍率(季調値)は2.30倍、前月比0.16P上昇、5か月連続で2倍を上回る
- 正社員(原数値)は1.09倍で前年同月と同水準、5か月連続で1倍を上回る



(注)令和2年12月以前の季節調整値は、令和3年1月公表時に改訂されている。

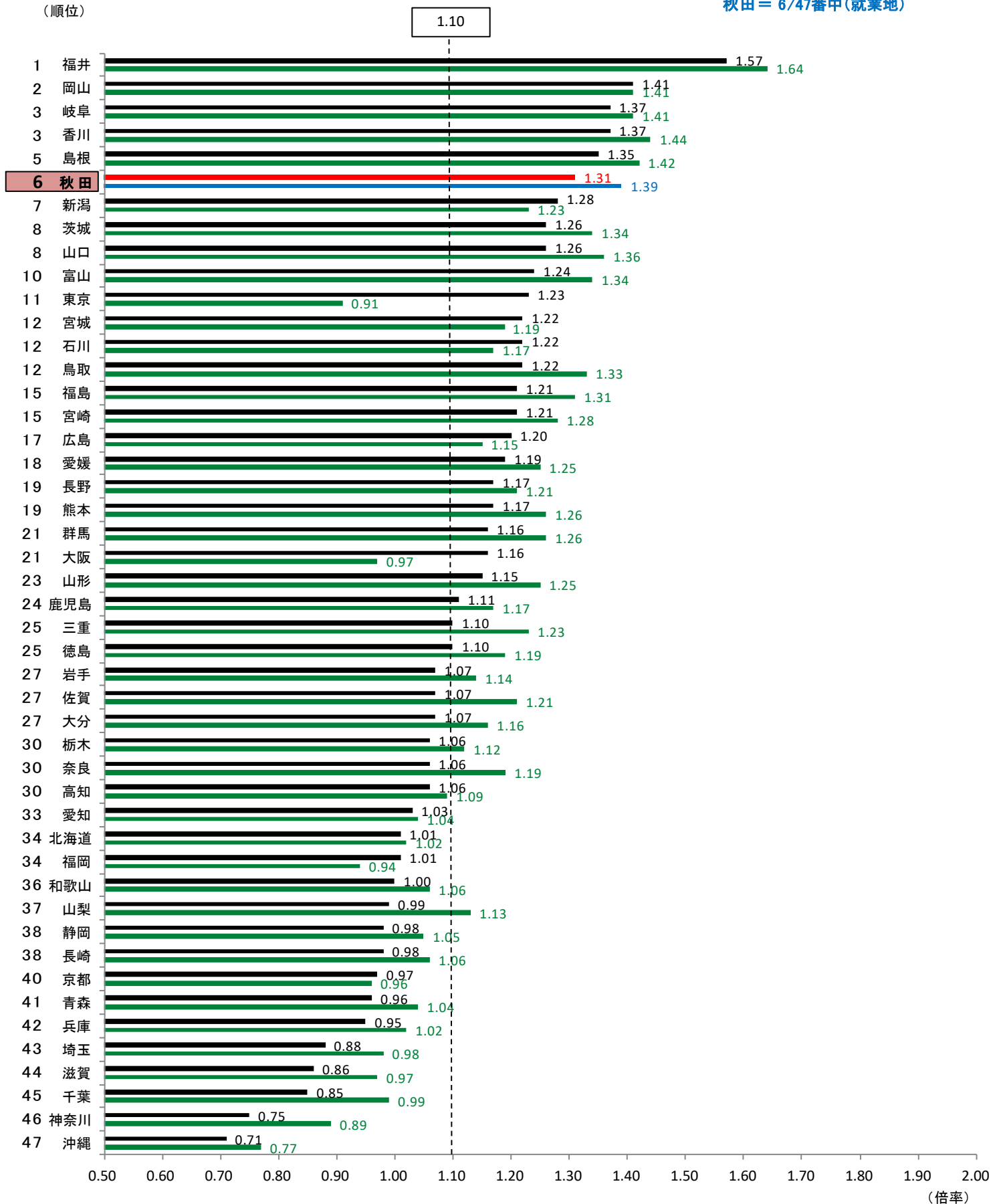
都道府県別有効求人倍率(受理地・就業地)[季調値] (令和3年1月)

■ 受理地
■ 就業地

全国=1.10

秋田 = 6/47番中(受理地)

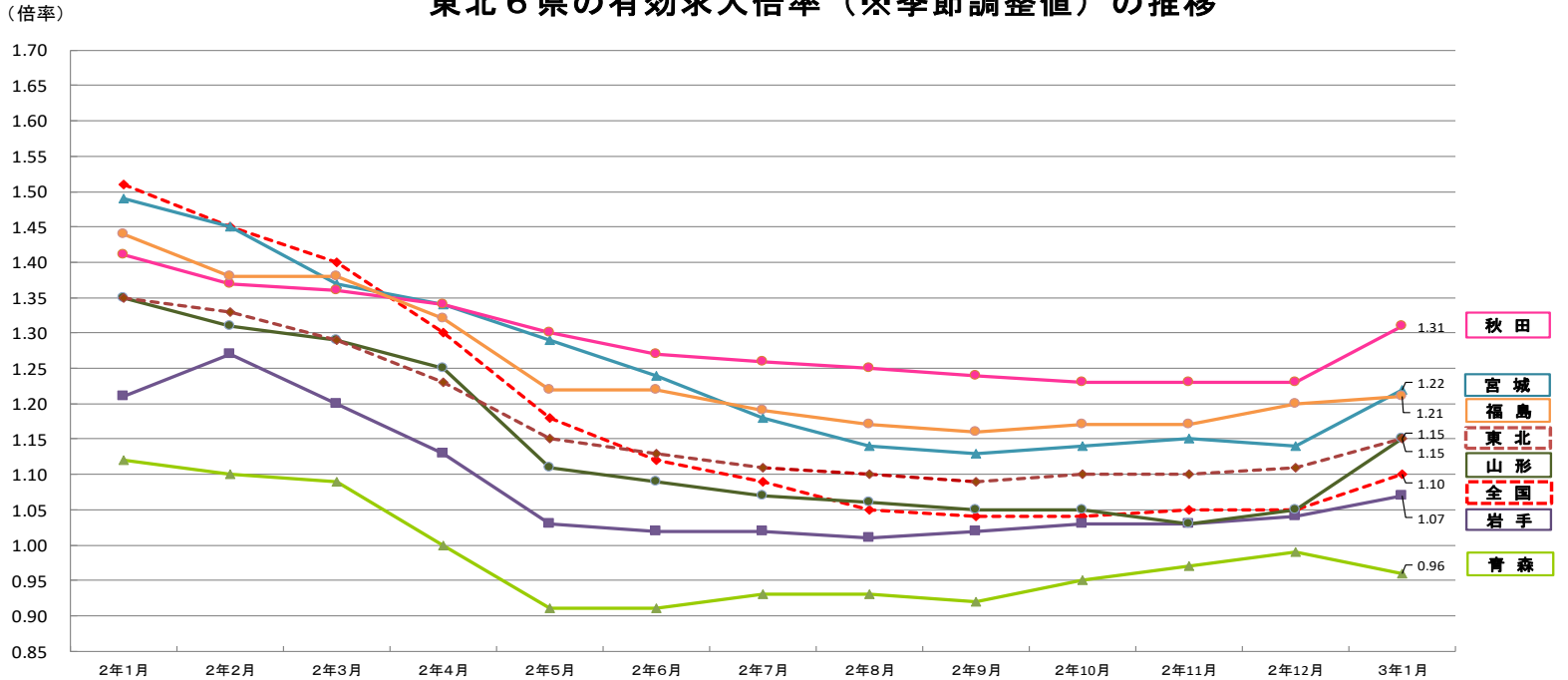
秋田 = 6/47番中(就業地)



【東北6県の状況】

- ・ 6県平均の有効求人倍率（季節調整値）は1.15倍（前月比0.04P上昇）
トップは本県の1.31倍（前月比0.08P上昇）10か月連続

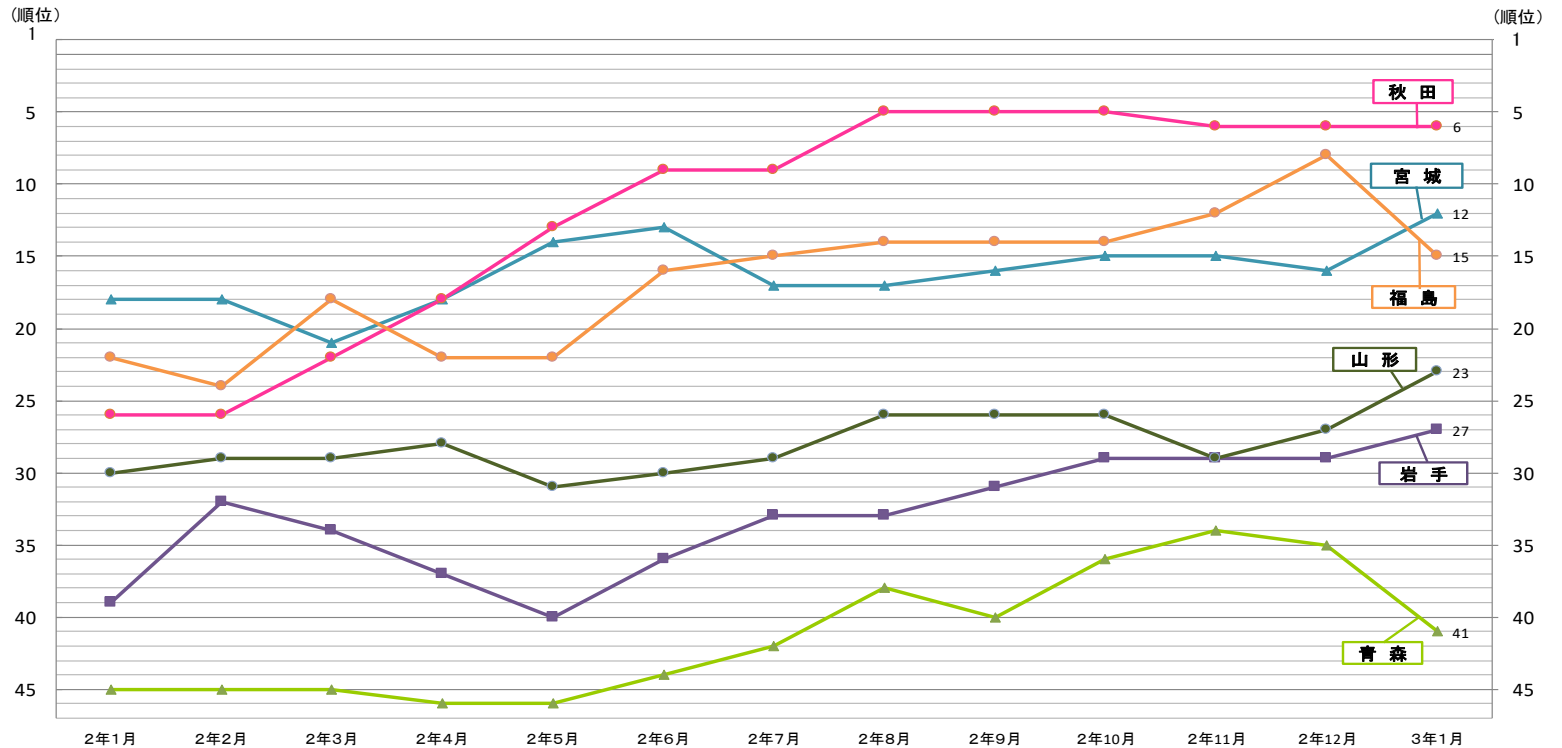
東北6県の有効求人倍率（※季節調整値）の推移



※令和3年1月季節調整値改訂済み

改定後	2年1月	2年2月	2年3月	2年4月	2年5月	2年6月	2年7月	2年8月	2年9月	2年10月	2年11月	2年12月	3年1月		12月比	11月比
全国	1.51	1.45	1.40	1.30	1.18	1.12	1.09	1.05	1.04	1.04	1.05	1.05	1.10	全国	0.05	0.05
青森	1.12	1.10	1.09	1.00	0.91	0.91	0.93	0.93	0.92	0.95	0.97	0.99	0.96	青森	▲ 0.03	▲ 0.01
岩手	1.21	1.27	1.20	1.13	1.03	1.02	1.02	1.01	1.02	1.03	1.03	1.04	1.07	岩手	0.03	0.04
宮城	1.49	1.45	1.37	1.34	1.29	1.24	1.18	1.14	1.13	1.14	1.15	1.14	1.22	宮城	0.08	0.07
秋田	1.41	1.37	1.36	1.34	1.30	1.27	1.26	1.25	1.24	1.23	1.23	1.23	1.31	秋田	0.08	0.08
山形	1.35	1.31	1.29	1.25	1.11	1.09	1.07	1.06	1.05	1.05	1.03	1.05	1.15	山形	0.10	0.12
福島	1.44	1.38	1.38	1.32	1.22	1.22	1.19	1.17	1.16	1.17	1.17	1.20	1.21	福島	0.01	0.04
東北	1.35	1.33	1.29	1.23	1.15	1.13	1.11	1.10	1.09	1.10	1.10	1.11	1.15	東北	0.04	0.05

東北6県の有効求人倍率の全国順位推移



	2年1月	2年2月	2年3月	2年4月	2年5月	2年6月	2年7月	2年8月	2年9月	2年10月	2年11月	2年12月	3年1月		12月比	11月比
青森	45	45	45	46	46	44	42	38	40	36	34	35	41	青森	▲ 6	▲ 7
岩手	39	32	34	37	40	36	33	33	31	29	29	29	27	岩手	2	2
宮城	18	18	21	18	14	13	17	17	16	15	15	16	12	宮城	4	3
秋田	26	26	22	18	13	9	9	5	5	5	6	6	6	秋田	0	0
山形	30	29	29	28	31	30	29	26	26	26	29	27	23	山形	4	6
福島	22	24	18	22	22	16	15	14	14	14	12	8	15	福島	▲ 7	▲ 3

【県内の状況】

- ・ 有効求人倍率（常用）トップは能代所の1.73倍。
- ・ 地域別（常用）では県北1.47倍（前年同月比0.18p低下）、中央1.28倍（同比0.06p低下）、県南1.13倍（同比0.25p低下）

ハローワーク別求人・求職状況（令和3年1月）

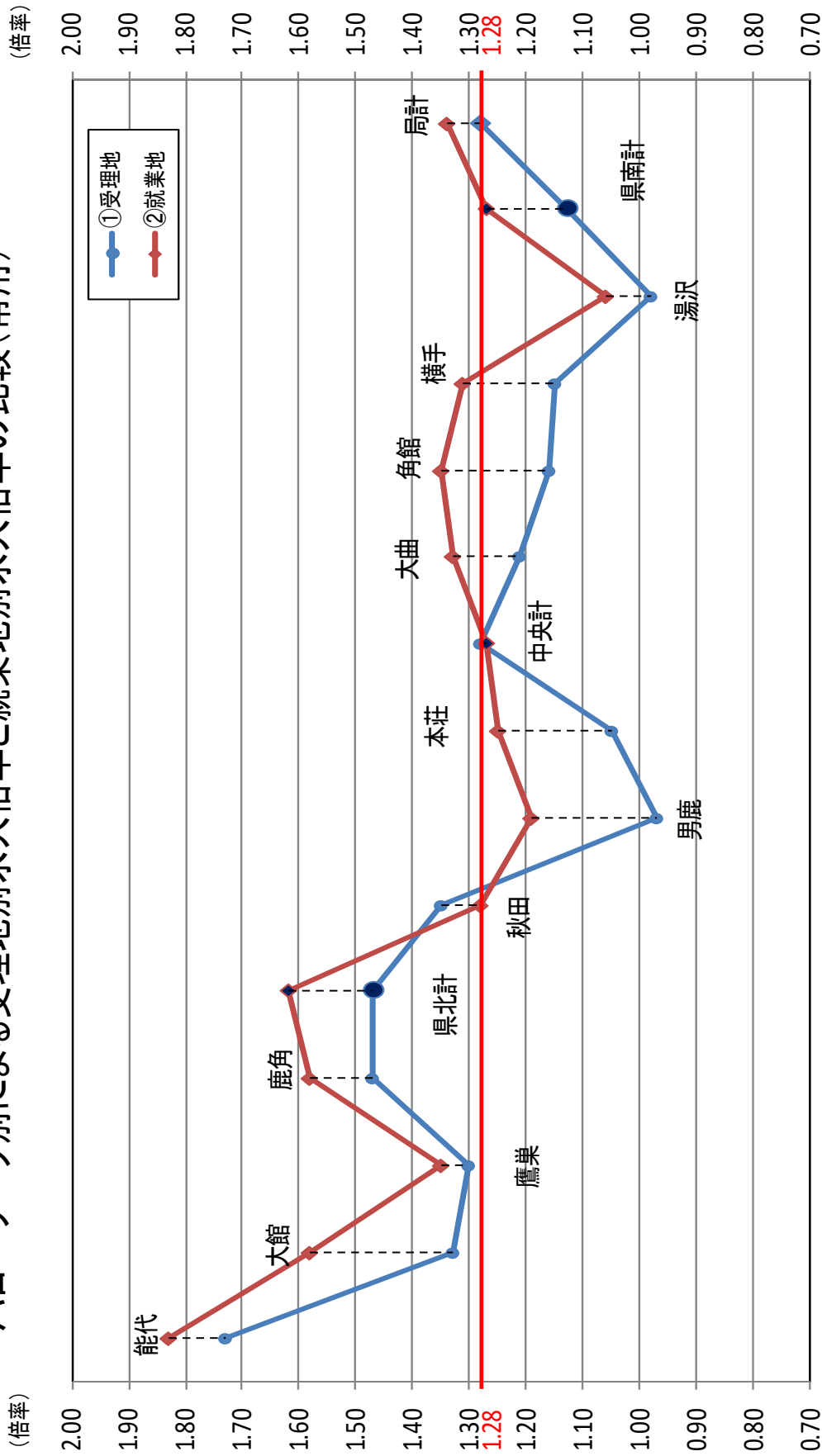
ハローワーク別 項目	能代	大館	鷹巣	鹿角	県北計	秋田	男鹿	本荘	中央計	大曲	角館	横手	湯沢	県南計	局計
新規求職者数	303	277	132	142	854	1,601	134	378	2,113	371	157	356	181	1,065	4,032
常用	261	243	114	120	738	1,437	102	293	1,832	312	139	327	156	934	3,504
有効求職者数	1,050	1,149	545	620	3,364	6,330	465	1,576	8,371	1,490	485	1,369	904	4,248	15,983
常用	982	1,098	520	550	3,150	6,093	398	1,473	7,964	1,395	436	1,320	860	4,011	15,125
新規求人数	682	596	249	366	1,893	3,076	181	634	3,891	963	200	727	328	2,218	8,002
常用	627	524	230	353	1,734	2,701	154	570	3,425	741	182	582	291	1,796	6,955
有効求人数	1,793	1,627	698	835	4,953	9,127	492	1,675	11,294	2,139	549	1,768	902	5,358	21,605
常用	1,695	1,462	678	806	4,641	8,238	385	1,550	10,173	1,684	504	1,519	840	4,547	19,361
新規求人倍率	2.25	2.15	1.89	2.58	2.22	1.92	1.35	1.68	1.84	2.60	1.27	2.04	1.81	2.08	1.98
常用	2.40	2.16	2.02	2.94	2.35	1.88	1.51	1.95	1.87	2.38	1.31	1.78	1.87	1.92	1.98
有効求人倍率	1.71	1.42	1.28	1.35	1.47	1.44	1.06	1.06	1.35	1.44	1.13	1.29	1.00	1.26	1.35
常用	1.73	1.33	1.30	1.47	1.47	1.35	0.97	1.05	1.28	1.21	1.16	1.15	0.98	1.13	1.28

ハローワーク別求人・求職状況（前年同月比）

ハローワーク別 項目	能代	大館	鷹巣	鹿角	県北計	秋田	男鹿	本荘	中央計	大曲	角館	横手	湯沢	県南計	局計
新規求職者数	▲ 19.0	▲ 22.8	▲ 9.0	▲ 1.4	▲ 16.4	▲ 10.8	▲ 20.7	▲ 14.9	▲ 12.3	▲ 43.4	14.6	▲ 18.3	▲ 33.0	▲ 29.0	▲ 18.2
常用	▲ 29.5	▲ 22.9	▲ 7.3	0.8	▲ 20.4	▲ 8.4	▲ 22.1	▲ 20.6	▲ 11.5	▲ 44.6	16.8	▲ 19.1	▲ 31.6	▲ 28.9	▲ 18.7
有効求職者数	▲ 1.3	▲ 5.2	8.3	17.9	1.8	6.9	▲ 11.8	7.4	5.8	▲ 16.2	23.1	3.4	▲ 8.9	▲ 5.3	1.8
常用	▲ 7.3	▲ 1.6	20.1	25.9	3.4	7.4	▲ 0.5	11.8	7.8	▲ 11.1	16.9	5.3	▲ 3.7	▲ 1.9	4.1
新規求人数	▲ 16.1	▲ 3.6	1.6	10.6	▲ 5.7	▲ 0.6	▲ 8.1	▲ 22.3	▲ 5.3	▲ 1.3	▲ 7.0	▲ 13.7	▲ 11.6	▲ 7.7	▲ 6.1
常用	▲ 18.1	▲ 8.6	▲ 5.7	7.3	▲ 9.3	▲ 1.9	▲ 1.3	▲ 23.0	▲ 6.1	▲ 16.2	▲ 7.6	▲ 8.2	▲ 17.1	▲ 13.1	▲ 8.8
有効求人数	▲ 12.9	▲ 2.6	4.0	▲ 6.5	▲ 6.4	7.5	▲ 9.6	▲ 13.1	3.1	▲ 20.2	▲ 21.2	▲ 9.8	▲ 6.3	▲ 15.0	▲ 4.2
常用	▲ 12.9	▲ 5.1	2.4	▲ 8.2	▲ 7.7	6.8	▲ 10.0	▲ 12.4	2.7	▲ 31.8	▲ 21.1	▲ 5.7	▲ 7.2	▲ 19.1	▲ 5.8
新規求人倍率	0.08	0.43	0.20	0.28	0.26	0.20	0.18	▲ 0.16	0.13	1.11	▲ 0.30	0.11	0.44	0.48	0.25
常用	0.33	0.34	0.04	0.18	0.29	0.13	0.32	▲ 0.06	0.11	0.81	▲ 0.35	0.21	0.33	0.35	0.21
有効求人倍率	▲ 0.22	0.04	▲ 0.05	▲ 0.35	▲ 0.13	0.01	0.03	▲ 0.25	▲ 0.03	▲ 0.07	▲ 0.64	▲ 0.19	0.03	▲ 0.14	▲ 0.09
常用	▲ 0.11	▲ 0.05	▲ 0.23	▲ 0.54	▲ 0.18	▲ 0.01	▲ 0.10	▲ 0.29	▲ 0.06	▲ 0.36	▲ 0.55	▲ 0.13	▲ 0.03	▲ 0.25	▲ 0.14

(※) 各項目の上段の数値は全数、下段は常用（数値は全て原数値）。

ハローワーク別による受理地別求人倍率と就業地別求人倍率の比較(常用)

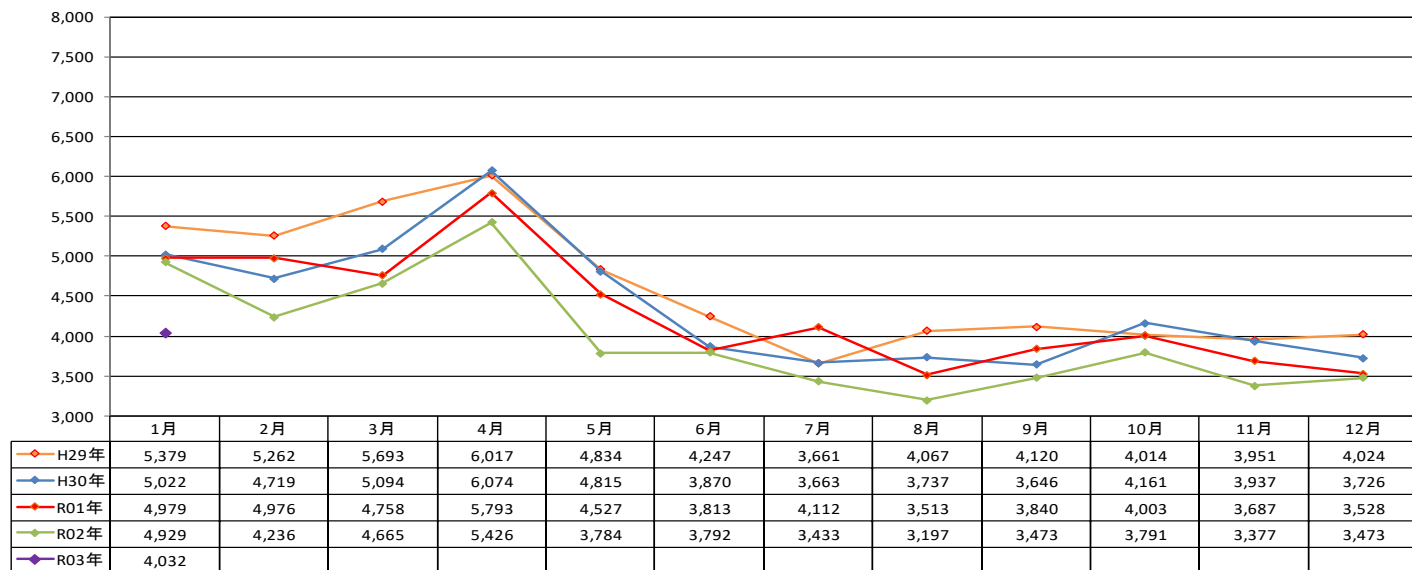


ハローワーク別	能代	大館	鷹巣	鹿角	県北計	秋田	男鹿	本荘	中央計	大曲	角館	横手	湯沢	県南計	局計
①受理地	1.73	1.33	1.30	1.47	1.47	1.35	0.97	1.05	1.28	1.21	1.16	1.15	0.98	1.13	1.28
②就業地	1.83	1.58	1.35	1.58	1.62	1.28	1.19	1.25	1.27	1.33	1.35	1.31	1.06	1.27	1.34
③差(②-①)	0.10	0.25	0.05	0.11	0.15	▲0.07	0.22	0.20	▲0.01	0.12	0.19	0.16	0.08	0.14	0.06

2. 求職者の動向（本編P6～P7、付属資料P3～P7、P10）

- 新規求職者数(全数) 4,032人（前年同月比▲18.2%、897人減）。同比16か月連続の減少。65歳以上(常用)は同比▲5.9%（▲32人）の減少。（2か月ぶりの減少）
- 有効求職者数15,983人（同比1.8%、275人増）。同比6か月連続の増加。
- 新規求職者数（常用）3,504人の内訳
 - ・ 在職者 1,248人（同比▲24.6%、407人減）。同比16か月連続の減少
 - ・ 離職者 2,010人（同比▲12.9%、298人減）。同比5か月連続の減少
 - ・ 無業者 246人（同比▲29.1%、101人減）。同比2か月連続の減少
- 離職者 2,010人の主な内訳
 - ・ 事業主都合 596人（同比2.8%、16人増）。同比4か月連続の増加
 - ・ 自己都合 1,303人（同比▲16.3%、253人減）。同比7か月連続の減少

（人） 秋田県の新規求職者数(全数)の推移

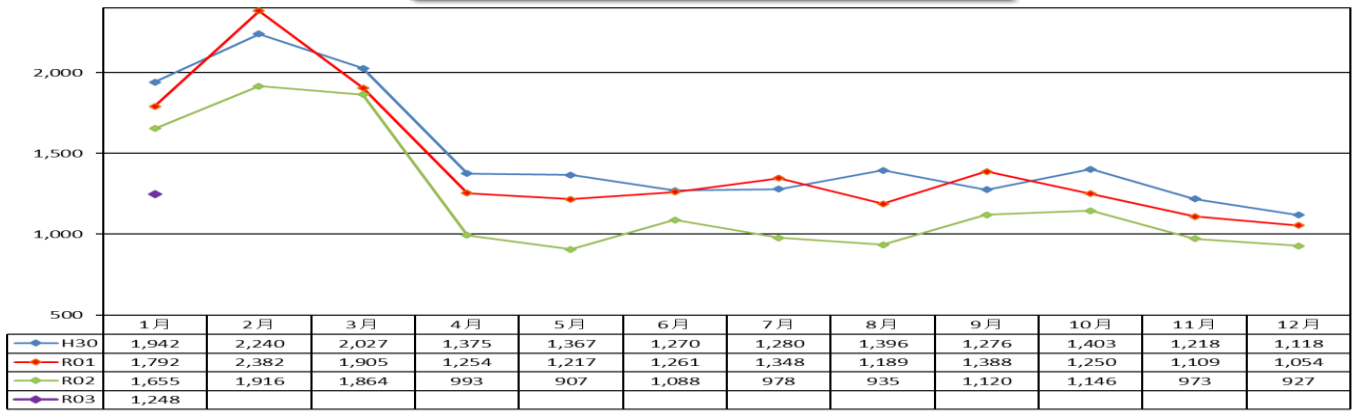


新規常用求職者の年齢層の態様別内訳

県 計		24歳以下	25歳～34歳	35歳～44歳	45歳～54歳	55歳～64歳	65歳以上	合 計
新規求職申込件数	3年1月	314	670	669	690	650	511	3,504
	2年1月	328	859	912	807	861	543	4,310
	前年同月比	▲ 4.3	▲ 22.0	▲ 26.6	▲ 14.5	▲ 24.5	▲ 5.9	▲ 18.7
在職者	3年1月	133	299	282	269	203	62	1,248
	2年1月	145	399	440	329	269	73	1,655
	前年同月比	▲ 8.3	▲ 25.1	▲ 35.9	▲ 18.2	▲ 24.5	▲ 15.1	▲ 24.6
離職者	3年1月	156	324	330	374	398	428	2,010
	2年1月	148	388	388	421	539	424	2,308
	前年同月比	5.4	▲ 16.5	▲ 14.9	▲ 11.2	▲ 26.2	0.9	▲ 12.9
事業主都合	3年1月	25	58	94	123	133	163	596
	2年1月	7	67	107	126	120	153	580
	前年同月比	257.1	▲ 13.4	▲ 12.1	▲ 2.4	10.8	6.5	2.8
自己都合	3年1月	131	258	226	245	222	221	1,303
	2年1月	140	312	275	283	330	216	1,556
	前年同月比	▲ 6.4	▲ 17.3	▲ 17.8	▲ 13.4	▲ 32.7	2.3	▲ 16.3
無業者	3年1月	25	47	57	47	49	21	246
	2年1月	35	72	84	57	53	46	347
	前年同月比	▲ 28.6	▲ 34.7	▲ 32.1	▲ 17.5	▲ 7.5	▲ 54.3	▲ 29.1

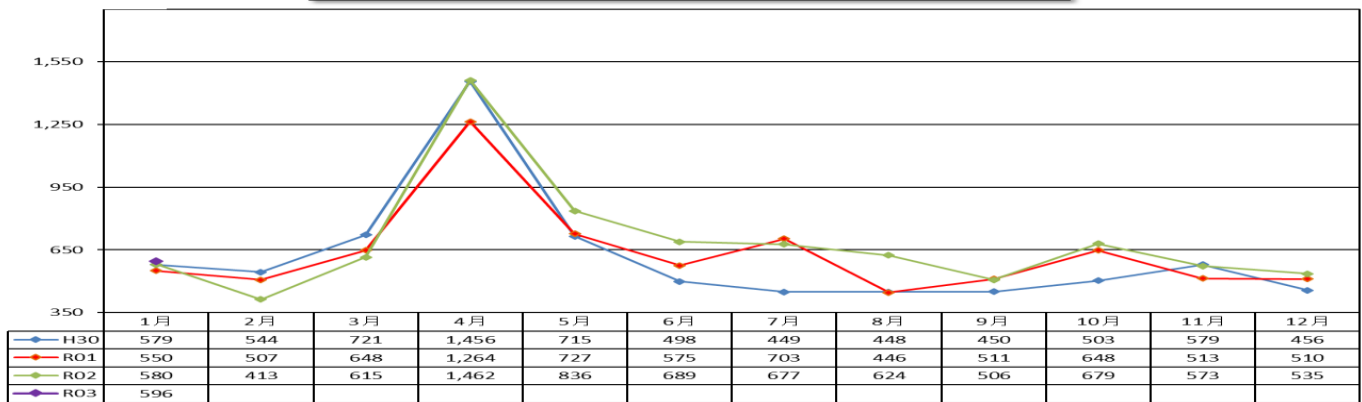
(人)

1. 新規求職者(常用)のうち在職者数の推移



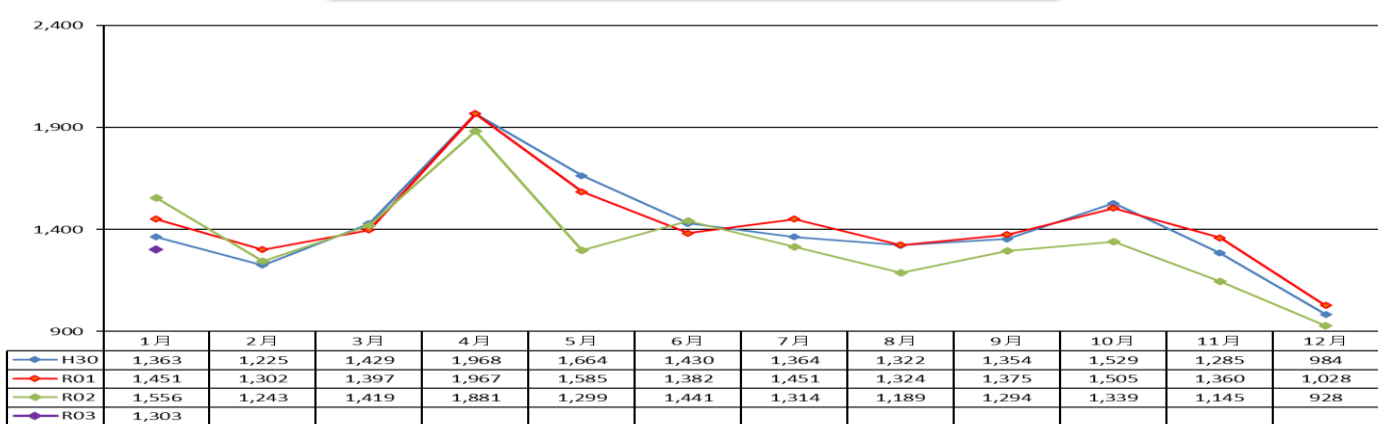
(人)

2. 新規求職者(常用)のうち事業主都合離職者数の推移



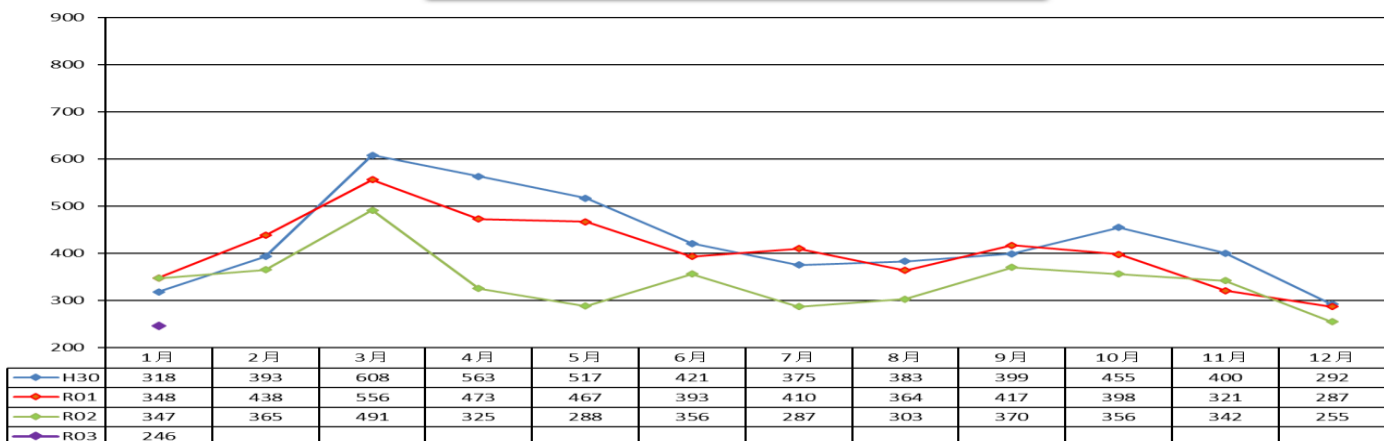
(人)

3. 新規求職者(常用)のうち自己都合離職者数の推移



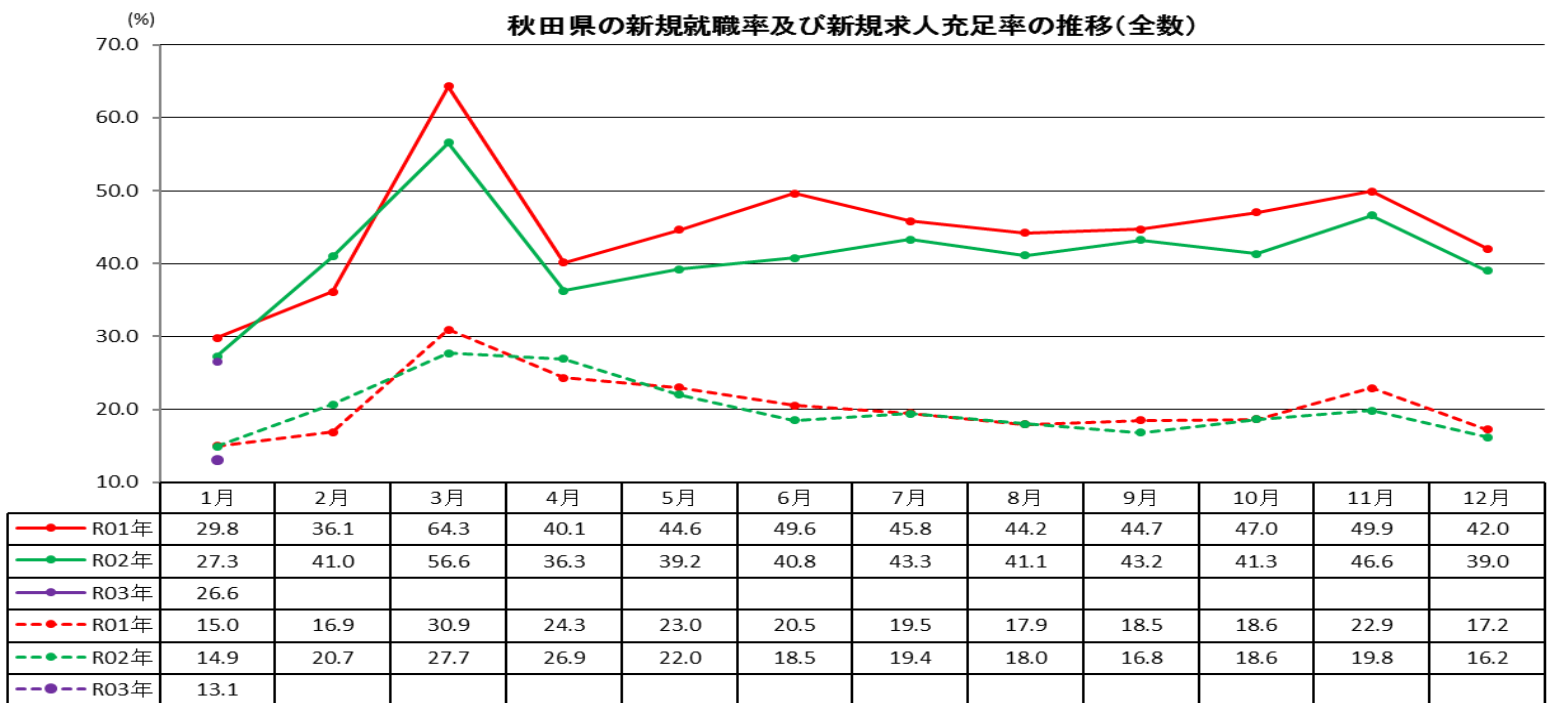
(人)

4. 新規求職者(常用)のうち無業者数の推移



3. 就職及び求人充足の動向（全数）（付属資料P3～P4、P11～P12）

- 就職件数1,071人（前年同月比▲20.4%、275人減）。同比18か月連続の減少。65歳以上は29.1%（25人）の減少で2か月ぶりの減少
 - ・ 雇用保険受給者317人（同比▲3.1%、10人減）。同比4か月連続の減少
 - ・ 45歳以上の中高年齢者463人（同比▲30.8%、206人減）。同比12か月連続の減少
- 新規求人充足率は13.1%（同比1.8P低下）



4. 求人の動向（全数）（本編P9、付属資料P14）

- 有効求人数 21,605人（前年同月比▲4.2%、948人減）。同比23か月連続の減少
- 新規求人数 8,002人（同比▲6.1%、518人減）。同比21か月連続の減少

【増加した主な産業】（求人数300人以上、※「公務」除く）

- ・ 建設業 1,073人（同比15.0%、140人増）、6か月連続の増加
- ・ 製造業 721人（同比7.6%、51人増）、27か月ぶりの増加
- ・ 医療、福祉 1,855人（同比10.4%、175人増）2か月ぶりの増加
- ・ サービス業（他に分類されないもの）1,098人（同比30.2%、255人増）、3か月連続の増加
- ※ 労働者派遣業は76.4%（149人）の増加で3か月連続の増加

【減少した主な産業】

- ・ 運輸業、郵便業 334人（同比▲19.1%、79人減）、15か月連続の減少
- ・ 卸売業、小売業 1,241人（同比▲17.2%、258人減）、3か月ぶりの減少
- ・ 宿泊業、飲食サービス業 579人（同比▲10.4%、67人減）、2か月ぶりの減少

□事業主の声

- ・ 地域での感染者の発生や雪祭りの中止などの影響を受け団体客は全く期待できない。（飲食店）
- ・ 緊急事態宣言より県外でのイベント中止となり、準備経費が手痛い出費となった。（食料品製造業）
- ・ 巣ごもりで、ルームウエアや雑貨に力を入れているが、売上げの増大までには至っていない。（小売業）
- ・ リスク管理のためスタッフの負担増により人員を増やしたい。（老人福祉・介護事業）
- ・ 新規事業の展開を考え、従業員を取引先に研修へ行かせることも考えている。（製造業）
- ・ 冬季国体・インカレが無くなり2月からはすべての従業員に休業してもらう。（宿泊業）
- ・ 例年は春の修学旅行関係の問合わせが多いが今は殆ど無い状況で、従業員の雇用維持のため関連会社への転籍を含め検討に入った。（旅行業）
- ・ 出荷先が関東圏の事業所では受注量が激減している。（繊維工業）
- ・ 宴会が無く夜間利用客がいいため、夜間営業休止を検討している。（一般乗用旅客自動車運送業）

産業別、規模別一般新規求人状況(新規学卒者を除く)

令和3年1月

	新規求人人数(人)			対前年同月比(%)			
	全数	パート除く	パートタイム	全数	パート除く	パートタイム	
A. B 農,林,漁業(01~04)	114	91	23	3.6	12.3	▲ 20.7	
C 鉱業,採石業,砂利採取業(05)	9	6	3	▲ 47.1	▲ 64.7	-	
D 建設業(06~08)	1,073	1,047	26	15.0	15.3	4.0	
(06 総合工事業)	677	660	17	21.3	22.2	▲ 5.6	
E 製造業(09~32)	721	560	161	7.6	6.9	10.3	
09 食料品製造業	162	76	86	8.0	▲ 7.3	26.5	
10 飲料・たばこ・飼料製造業	6	3	3	▲ 40.0	▲ 50.0	▲ 25.0	
11 繊維工業	114	93	21	0.9	6.9	▲ 19.2	
12 木材・木製品製造業(家具を除く)	32	23	9	▲ 3.0	▲ 11.5	28.6	
13 家具・装備品製造業	13	13	0	8.3	18.2	▲ 100.0	
14 パルプ・紙・紙加工品製造業	2	2	0	▲ 50.0	0.0	▲ 100.0	
15 印刷・同関連業	5	3	2	▲ 44.4	▲ 62.5	100.0	
16 化学工業	16	15	1	0.0	▲ 6.3	-	
17 石油製品・石炭製品製造業	0	0	0	-	-	-	
18 プラスチック製品製造業(別掲を除く)	15	14	1	36.4	40.0	0.0	
19 ゴム製品製造業	1	1	0	▲ 80.0	▲ 80.0	-	
21 窯業・土石製品製造業	19	18	1	26.7	20.0	-	
22 鉄鋼業	9	8	1	0.0	▲ 11.1	-	
23 非鉄金属製造業	6	6	0	50.0	50.0	-	
24 金属製品製造業	53	49	4	▲ 15.9	▲ 16.9	0.0	
25 はん用機械器具製造業	10	10	0	25.0	66.7	▲ 100.0	
26 生産用機械器具製造業	59	56	3	68.6	75.0	0.0	
27 業務用機械器具製造業	25	25	0	31.6	38.9	▲ 100.0	
28 電子部品・デバイス・電子回路製造業	96	86	10	▲ 2.0	▲ 1.1	▲ 9.1	
29 電気機械器具製造業	35	31	4	94.4	72.2	-	
30 情報通信機械器具製造業	19	9	10	137.5	125.0	150.0	
31 輸送用機械器具製造業	20	17	3	42.9	30.8	200.0	
20,32その他の製造業	4	2	2	▲ 75.0	▲ 66.7	▲ 80.0	
F 電気・ガス・熱供給・水道業(33~36)	7	3	4	▲ 36.4	▲ 57.1	0.0	
G 情報通信業(37~41)	48	44	4	▲ 42.2	▲ 33.3	▲ 76.5	
(39 情報サービス業)	43	40	3	▲ 41.1	▲ 33.3	▲ 76.9	
H 運輸業,郵便業(42~49)	334	284	50	▲ 19.1	▲ 21.1	▲ 5.7	
I 卸売業,小売業(50~61)	1,241	517	724	▲ 17.2	4.4	▲ 27.9	
50~55 卸売業	208	141	67	▲ 2.8	28.2	▲ 35.6	
56~61 小売業	1,033	376	657	▲ 19.6	▲ 2.3	▲ 27.0	
(56 各種商品小売業)	323	52	271	▲ 34.5	▲ 18.8	▲ 36.8	
J 金融業,保険業(62~67)	64	43	21	▲ 26.4	▲ 14.0	▲ 43.2	
K 不動産業,物品賃貸業(68~70)	72	59	13	▲ 16.3	▲ 20.3	8.3	
L 学術研究,専門・技術サービス業(71~74)	118	88	30	49.4	35.4	114.3	
M 宿泊業,飲食サービス業(75~77)	579	158	421	▲ 10.4	▲ 24.4	▲ 3.7	
(76 飲食店)	394	78	316	▲ 9.2	▲ 37.6	2.3	
N 生活関連サービス業,娯楽業(78~80)	235	109	126	▲ 25.9	▲ 33.1	▲ 18.2	
O 教育,学習支援業(81,82)	111	51	60	▲ 12.6	▲ 28.2	7.1	
P 医療,福祉(83~85)	1,855	1,204	651	10.4	4.2	24.2	
(83 医療業)	502	328	174	▲ 12.2	▲ 24.4	26.1	
(85 社会保険・社会福祉・介護事業)	1,351	874	477	21.9	21.1	23.6	
Q 複合サービス事業(86,87)	56	33	23	7.7	▲ 28.3	283.3	
R サービス業(他に分類されないもの)(88~96)	1,098	743	355	30.2	27.4	36.5	
(91 職業紹介・労働者派遣業)	344	288	56	76.4	62.7	211.1	
(92 その他の事業サービス業)	535	278	257	10.8	6.1	16.3	
S,T 公務(他に分類されるものを除く)・その他(97,98,99)	267	66	201	▲ 69.2	▲ 62.7	▲ 70.9	
合計	8,002	5,106	2,896	▲ 6.1	1.1	▲ 16.5	
規模別	29人以下	5,097	3,320	1,777	4.2	8.1	▲ 2.3
30~99人	1,987	1,282	705	▲ 12.5	▲ 6.2	▲ 21.9	
100~299人	639	376	263	▲ 7.3	14.3	▲ 26.9	
300~499人	125	66	59	35.9	17.9	63.9	
500~999人	88	29	59	▲ 56.0	▲ 77.0	▲ 20.3	
1,000人以上	66	33	33	▲ 82.6	▲ 68.0	▲ 88.0	

(注)平成25年10月改訂の「日本標準産業分類」に基づく表章

主要産業における対前年同月比の推移(全数) (新規学卒者を除きパートタイムを含む)

(%)

	2年8月	2年9月	2年10月	2年11月	2年12月	3年1月	
産	D 建設業(06~08)	4.4	6.6	7.0	9.2	7.3	15.0
業	E 製造業(09~32)	▲ 27.0	▲ 31.1	▲ 18.5	▲ 15.9	▲ 10.3	7.6
別	H 運輸業,郵便業(42~49)	▲ 17.7	▲ 22.5	▲ 45.8	▲ 11.1	▲ 7.6	▲ 19.1
	I 卸売業,小売業(50~61)	▲ 15.0	▲ 19.4	▲ 26.3	7.8	0.5	▲ 17.2
	P 医療,福祉(83~85)	▲ 9.0	10.0	▲ 4.8	2.4	▲ 2.9	10.4

令和3年1月の職業別求人・求職バランスシート

秋田労働局

項目	常用			常用一般			常用パート			
	有効 求人数	有効 求職者数	有効 求人倍率	有効 求人数	有効 求職者数	有効 求人倍率	有効 求人数	有効 求職者数	有効 求人倍率	
1. 管理	59	24	2.46	59	23	2.57	0	1	—	
専門	2. 建築関係技術者	799	101	7.91	793	94	8.44	6	7	0.86
	3. 看護師・保健師等	855	357	2.39	589	220	2.68	266	137	1.94
	4. 社会福祉専門職	632	286	2.21	486	188	2.59	146	98	1.49
	5. その他の専門職	1,092	808	1.35	755	665	1.14	337	143	2.36
	小計	3,378	1,552	2.18	2,623	1,167	2.25	755	385	1.96
6. 事務	1,417	3,258	0.43	888	2,246	0.40	529	1,012	0.52	
7. 販売・営業	2,212	980	2.26	1,096	633	1.73	1,116	347	3.22	
サービス	8. 調理	993	557	1.78	419	280	1.50	574	277	2.07
	9. 接客・給仕	1,616	273	5.92	563	170	3.31	1,053	103	10.22
	10. その他のサービス	2,657	891	2.98	1,731	601	2.88	926	290	3.19
	小計	5,266	1,721	3.06	2,713	1,051	2.58	2,553	670	3.81
11. 保安・警備	597	80	7.46	486	59	8.24	111	21	5.29	
12. 農林漁業	212	156	1.36	172	103	1.67	40	53	0.75	
生産工程	13. 設備制御・監視	30	65	0.46	29	59	0.49	1	6	0.17
	14. 製造・加工	1,310	600	2.18	918	413	2.22	392	187	2.10
	15. 機械組立	186	456	0.41	145	393	0.37	41	63	0.65
	16. 製品検査	75	50	1.50	71	34	2.09	4	16	0.25
	17. その他の生産工程	517	288	1.80	491	235	2.09	26	53	0.49
	小計	2,118	1,459	1.45	1,654	1,134	1.46	464	325	1.43
運転	18. 建設機械運転	377	141	2.67	373	120	3.11	4	21	0.19
	19. その他運転	715	410	1.74	582	332	1.75	133	78	1.71
	小計	1,092	551	1.98	955	452	2.11	137	99	1.38
20. 電気工事者	195	53	3.68	191	49	3.90	4	4	1.00	
21. 建設・土木	1,410	291	4.85	1,395	263	5.30	15	28	0.54	
22. 運搬・清掃・労務	1,400	2,420	0.58	481	1,144	0.42	919	1,276	0.72	
23. その他	5	2,580	0.00	5	1,531	0.00	0	1,049	—	
合計(1～23)	19,361	15,125	1.28	12,718	9,855	1.29	6,643	5,270	1.26	
うちIT関連職業	440	470	0.94	391	399	0.98	49	71	0.69	
うち福祉関連職業	3,354	1,108	3.03	2,357	772	3.05	997	336	2.97	
介護関係	2,394	701	3.42	1,690	514	3.29	704	187	3.76	

(注)・IT関連職業の数値は、専門的職業、事務的職業、生産工程・労務の職業中の同関連職業の合計
 ・福祉関連職業、介護関係の数値は、専門的職業、サービスの職業中の同関連職業の合計
 ・「2建築関係技術者」は、建築、土木及び測量技術者、「21建設・土木」は技術者を除く一般作業員に分類する

各年1月の職業別有効求人倍率の推移（求人・求職バランスシート）

秋田労働局

項目	常用（一般＋パート）										
	H24.1月	H25.1月	H26.1月	H27.1月	H28.1月	H29.1月	H30.1月	H31.1月	R2.1月	R3.1月	
1. 管理	0.35	0.42	0.70	0.52	1.38	1.86	1.58	1.86	1.93	2.46	
専門	2. 建築関係技術者	1.87	2.86	3.68	4.15	5.56	5.98	5.99	8.44	7.13	7.91
	3. 看護師・保健師等	3.13	2.67	2.49	2.99	2.64	2.50	2.77	3.07	2.65	2.39
	4. 社会福祉専門職	1.31	0.83	0.96	1.26	1.73	1.63	1.83	1.80	2.29	2.21
	5. その他の専門職	1.09	0.86	1.02	1.09	1.21	1.44	1.53	1.57	1.68	1.35
	専門小計	1.50	1.32	1.53	1.80	1.93	2.03	2.23	2.37	2.40	2.18
6. 事務	0.24	0.22	0.22	0.25	0.29	0.34	0.45	0.48	0.53	0.43	
7. 販売・営業	0.72	0.84	1.12	1.30	1.54	1.86	2.23	2.40	2.14	2.26	
サービス	8. 調理	1.01	0.92	0.91	1.30	1.58	2.06	2.31	2.07	2.22	1.78
	9. 接客・給仕	2.20	2.19	2.53	4.39	3.90	5.78	5.94	6.38	5.47	5.92
	10. その他のサービス	1.04	0.99	1.10	1.41	1.82	2.26	2.44	2.61	2.74	2.98
	サービス小計	1.37	1.23	1.33	1.98	2.15	2.78	3.06	3.07	3.08	3.06
11. 保安・警備	3.66	3.11	3.90	3.83	4.08	5.03	5.81	5.68	6.84	7.46	
12. 農林漁業	0.71	0.51	0.88	0.79	0.62	1.02	1.39	0.90	1.41	1.36	
生産工程	13. 設備制御・監視		0.22	0.20	0.15	0.46	0.85	0.96	0.53	0.52	0.46
	14. 製造・加工		0.61	0.86	1.11	1.44	1.91	2.14	2.33	2.17	2.18
	15. 機械組立		0.06	0.24	0.24	0.17	0.33	0.60	0.48	0.39	0.41
	16. 製品検査		0.38	1.28	1.42	1.40	1.36	2.04	2.47	1.86	1.50
	17. その他の生産工程		0.49	0.64	1.03	0.87	0.98	1.42	1.71	1.92	1.80
	生産工程小計	0.46	0.33	0.59	0.80	0.88	1.14	1.49	1.55	1.44	1.45
運転	18. 建設機械運転	0.66	1.01	1.19	1.19	0.91	1.35	2.09	2.75	2.85	2.67
	19. その他運転		0.82	0.92	1.19	1.22	1.61	1.62	2.01	1.87	1.74
	運転小計	0.82	0.86	0.97	1.19	1.13	1.54	1.73	2.16	2.08	1.98
20. 電気工事者	0.73	0.92	0.76	1.12	1.23	1.81	2.13	2.68	2.87	3.68	
21. 建設・土木	0.76	1.16	1.44	1.69	1.71	2.35	3.11	3.54	3.51	4.85	
22. 運搬・清掃・労務	0.47	0.43	0.42	0.41	0.45	0.49	0.58	0.62	0.58	0.58	
合計	0.62	0.65	0.78	0.95	1.03	1.23	1.43	1.49	1.42	1.28	
うちIT関連職業	0.15	0.15	0.30	0.33	0.39	0.76	1.24	1.13	1.04	0.94	
うち福祉関連職業	1.78	1.27	1.41	1.86	2.10	2.18	2.63	3.05	2.82	3.03	
介護関係	1.33	0.94	1.13	1.47	1.91	2.09	2.59	3.12	2.92	3.42	

（注）平成23年の職業分類改訂により、平成23年度以前と平成24年度以降の職業区分は完全には一致しないため、平成23年以前の数値は参考値である。（表記の職業区分は職業分類改訂後の区分である。）

- ・IT関連職業の数値は、専門的職業、事務的職業、生産工程・労務の職業中の同関連職業の合計
- ・福祉関連職業、介護関係の数値は、専門的職業、サービスの職業中の同関連職業の合計
- ・「2建築関係技術者」は、建築、土木及び測量技術者、「21建設・土木」は技術者を除く一般作業員に分類する