



ひと、くらし、みらいのために

厚生労働省  
秋田労働局



Press Release

報道関係者 各位

令和2年12月25日（金）

【照会先】次回発表予定 1月29日（金）

秋田労働局職業安定部職業安定課

課長 松岡 勇人

地方労働市場情報官 岡本 英樹

電話番号 018-883-0006

## 秋田県内の雇用情勢(令和2年11月)

～有効求人倍率(季節調整値)は1.25倍(前月比+0.04P)～

### 1. 概況 (本編P1～P5、P10～P11、付属資料P1～P2、P13)

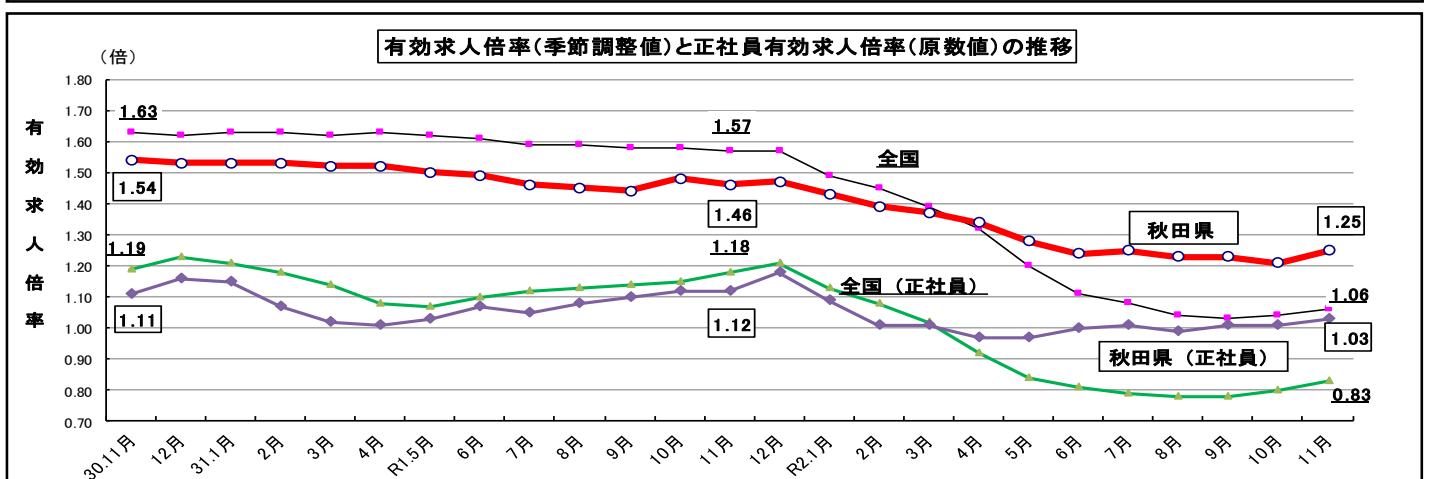
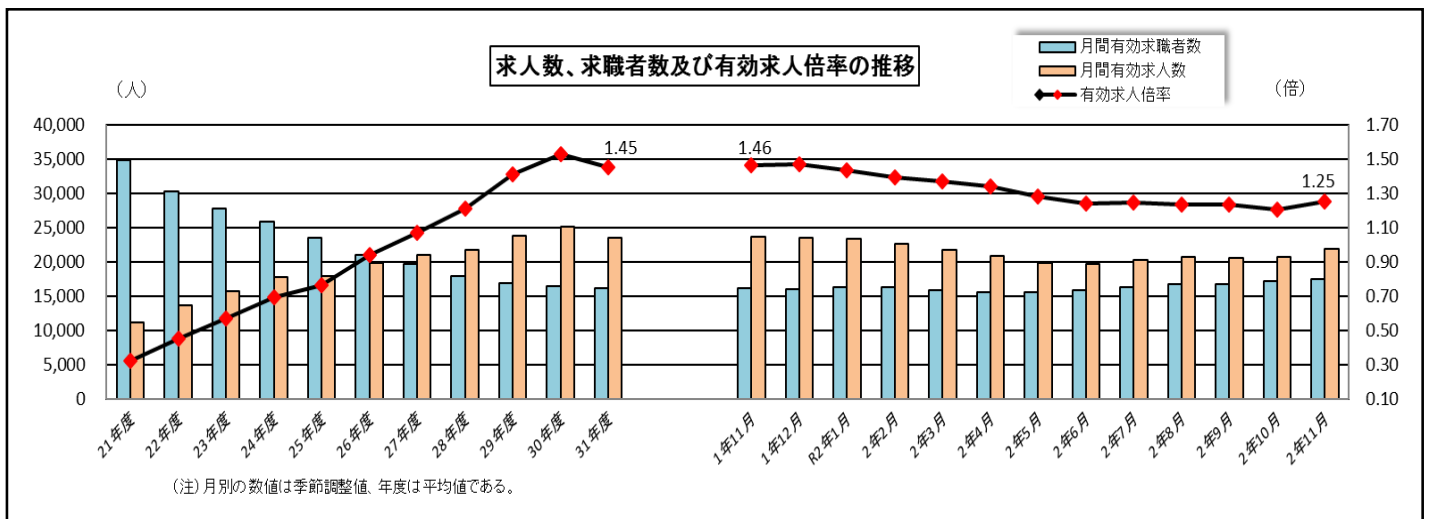
○ 県内の雇用情勢は、

**「求人が求職を上回って推移しているが、新型コロナウイルス感染症の影響から改善の動きが弱まっている」**

- ・ 全国は1.06倍（前月比+0.02P）。本県は全国6位で前月より1つ順位を上げる
- ・ 就業地別（季調値）は1.32倍（前月比+0.05P）で、全国7位

○ 新規求人倍率（季調値）は2.14倍、前月比0.17P上昇、2か月ぶりに2倍を上回る

○ 正社員（原数値）は1.03倍で前年同月比0.09P低下、3か月連続で1倍を上回る



# 都道府県別有効求人倍率(受理地・就業地)[季調値] (令和2年11月)

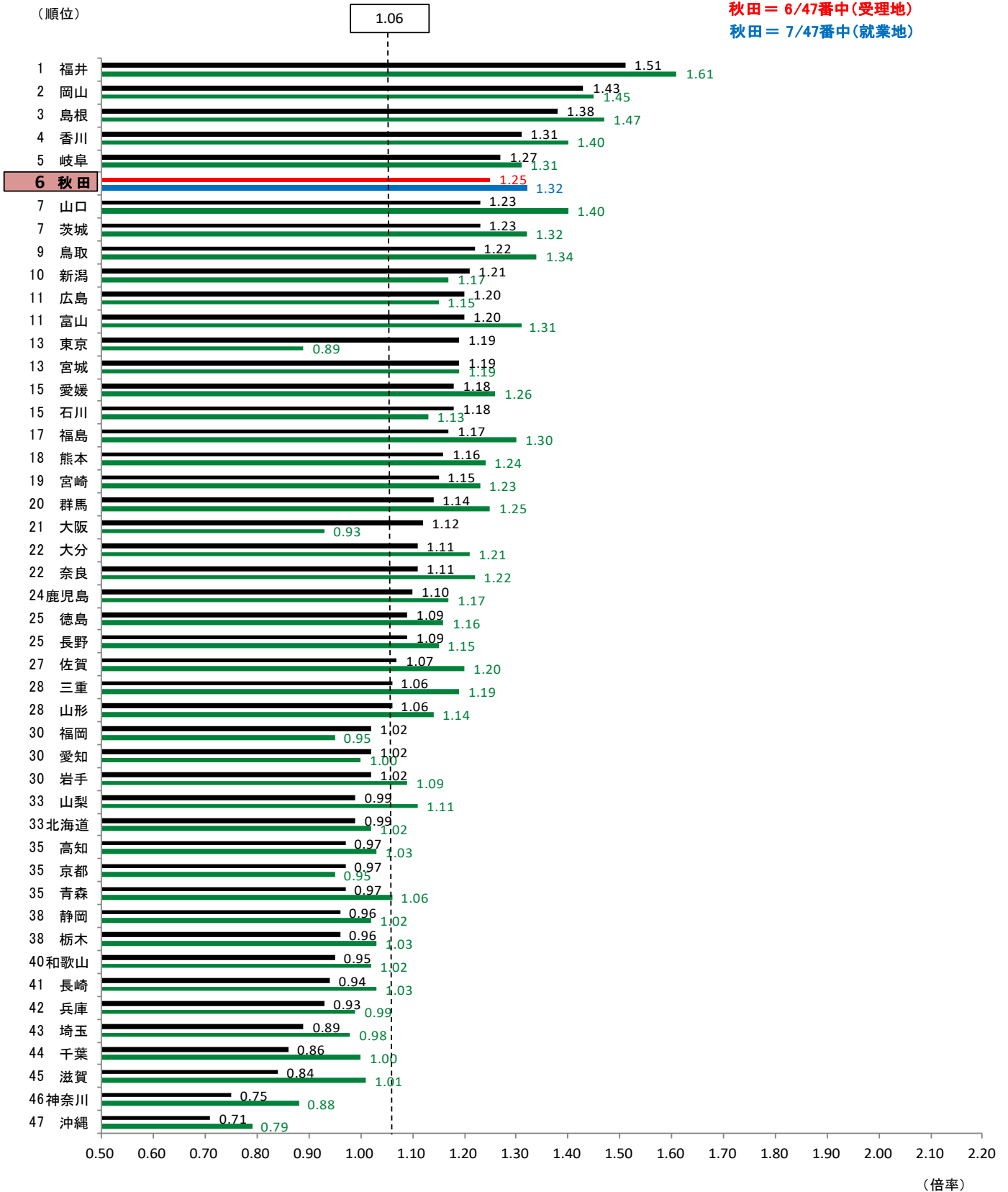
■ 受理地  
■ 就業地

全国=1.06

秋田 = 6/47番中(受理地)

秋田 = 7/47番中(就業地)

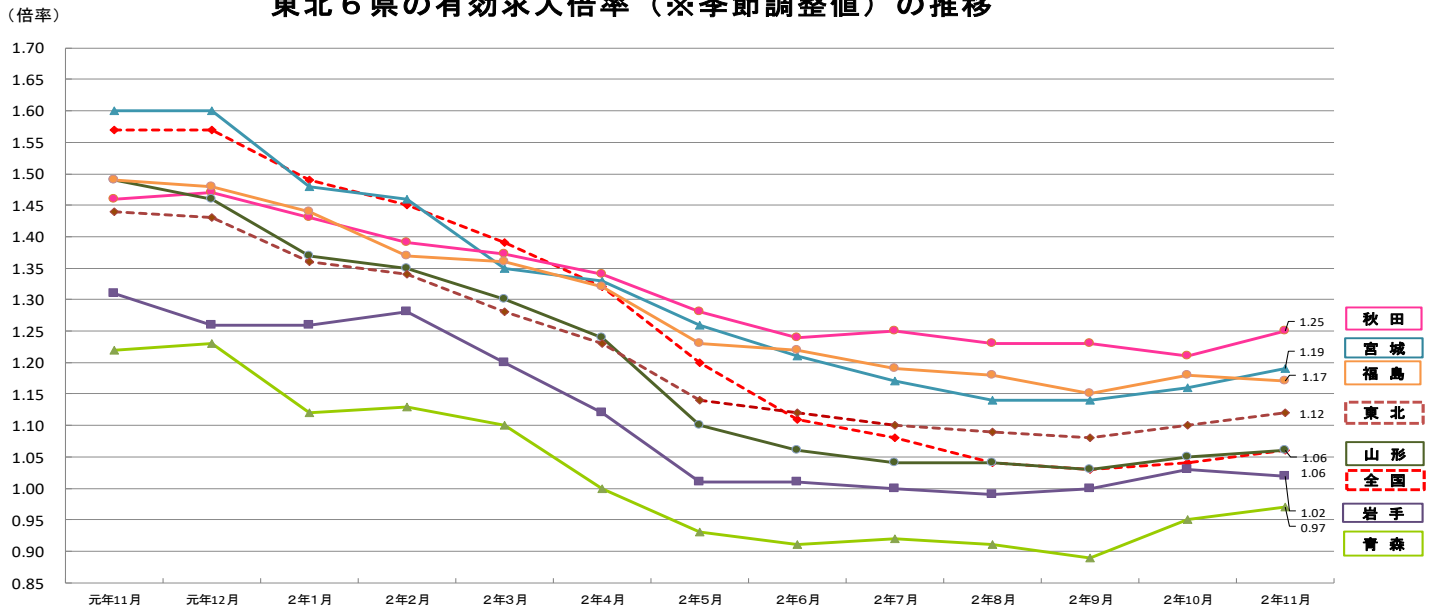
(順位)



## 【東北6県の状況】

- ・ 6県平均の有効求人倍率（季節調整値）は1.12倍（前月比0.02P上昇）
- トップは本県の1.25倍（前月比0.04P上昇）9か月連続

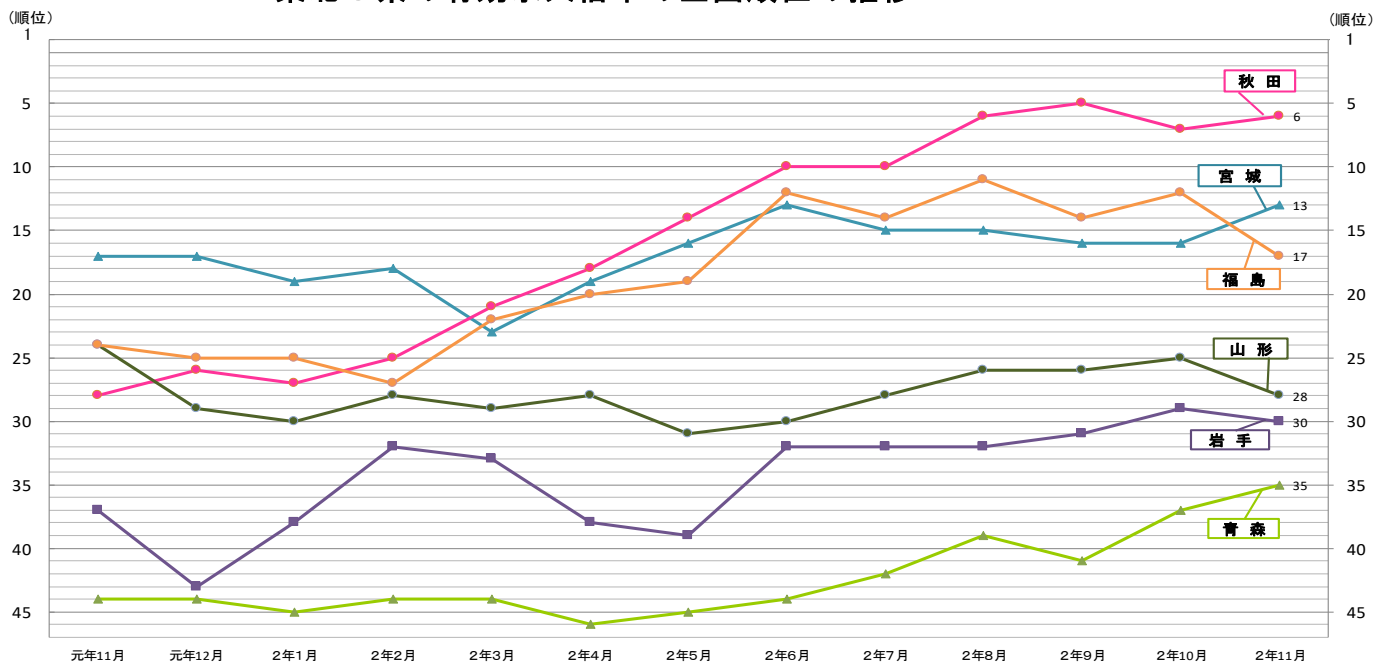
### 東北6県の有効求人倍率（※季節調整値）の推移



※令和2年1月季節調整値改訂済み

改定後	元年11月	元年12月	2年1月	2年2月	2年3月	2年4月	2年5月	2年6月	2年7月	2年8月	2年9月	2年10月	2年11月		10月比	9月比
全国	1.57	1.57	1.49	1.45	1.39	1.32	1.20	1.11	1.08	1.04	1.03	1.04	1.06	全国	0.02	0.03
青森	1.22	1.23	1.12	1.13	1.10	1.00	0.93	0.91	0.92	0.91	0.89	0.95	0.97	青森	0.02	0.08
岩手	1.31	1.26	1.26	1.28	1.20	1.12	1.01	1.01	1.00	0.99	1.00	1.03	1.02	岩手	▲ 0.01	0.02
宮城	1.60	1.60	1.48	1.46	1.35	1.33	1.26	1.21	1.17	1.14	1.14	1.16	1.19	宮城	0.03	0.05
秋田	1.46	1.47	1.43	1.39	1.37	1.34	1.28	1.24	1.25	1.23	1.23	1.21	1.25	秋田	0.04	0.02
山形	1.49	1.46	1.37	1.35	1.30	1.24	1.10	1.06	1.04	1.04	1.03	1.05	1.06	山形	0.01	0.03
福島	1.49	1.48	1.44	1.37	1.36	1.32	1.23	1.22	1.19	1.18	1.15	1.18	1.17	福島	▲ 0.01	0.02
東北	1.44	1.43	1.36	1.34	1.28	1.23	1.14	1.12	1.10	1.09	1.08	1.10	1.12	東北	0.02	0.04

### 東北6県の有効求人倍率の全国順位推移



	元年11月	元年12月	2年1月	2年2月	2年3月	2年4月	2年5月	2年6月	2年7月	2年8月	2年9月	2年10月	2年11月		10月比	9月比
青森	44	44	45	44	44	46	45	44	42	39	41	37	35	青森	2	6
岩手	37	43	38	32	33	38	39	32	32	32	31	29	30	岩手	▲ 1	1
宮城	17	17	19	18	23	19	16	13	15	15	16	16	13	宮城	3	3
秋田	28	26	27	25	21	18	14	10	10	6	5	7	6	秋田	1	▲ 1
山形	24	29	30	28	29	28	31	30	28	26	26	25	28	山形	▲ 3	▲ 2
福島	24	25	25	27	22	20	19	12	14	11	14	12	17	福島	▲ 5	▲ 3

【県内の状況】

- ・ 有効求人倍率（常用）トップは能代所の1.59倍。
- ・ 地域別（常用）では県北1.40倍（前年同月比0.26p低下）、中央1.22倍（同比0.13p低下）、県南1.06倍（同比0.31p低下）

ハローワーク別求人・求職状況（令和2年11月）

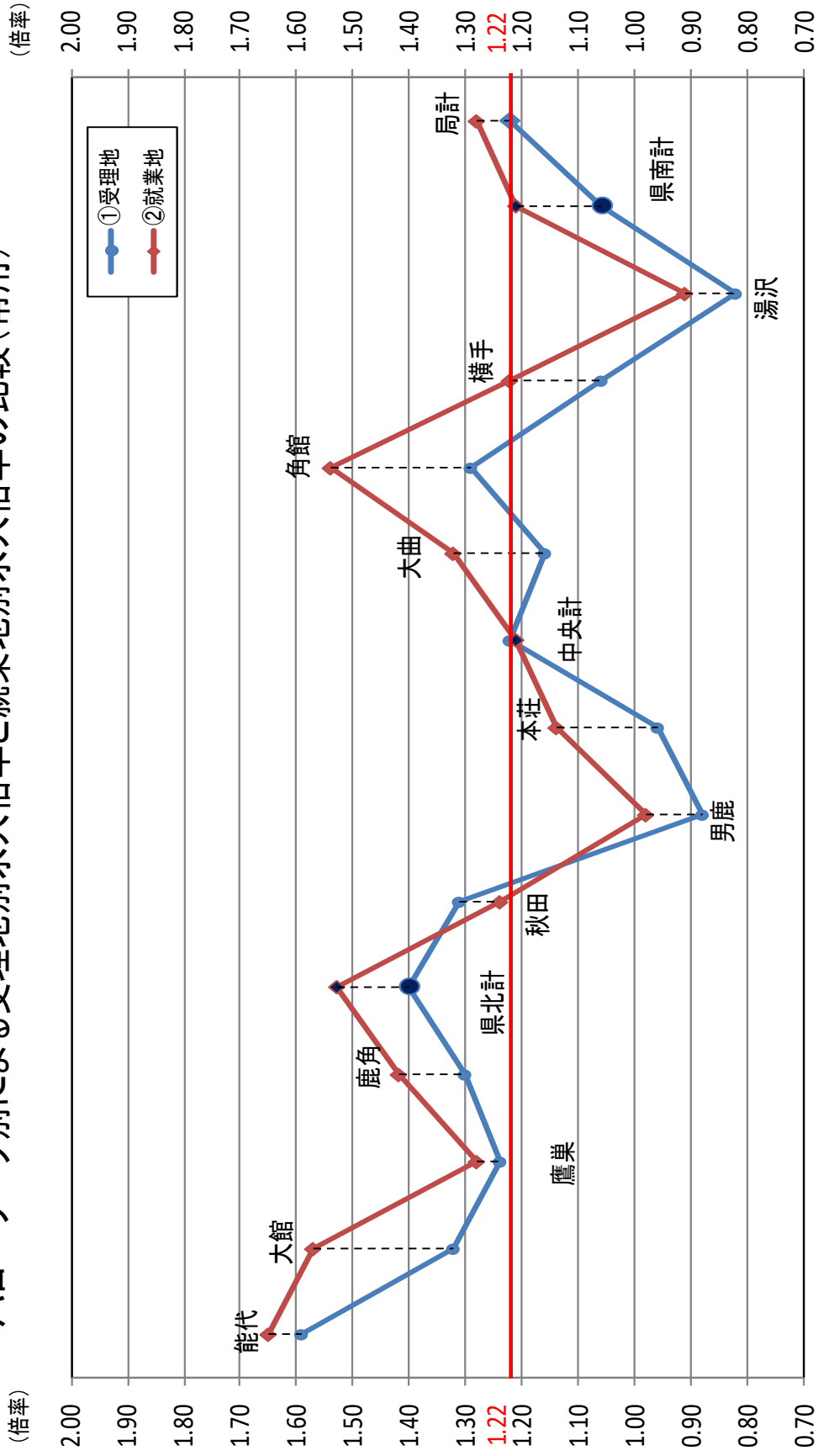
ハローワーク別 項目	能代	大館	鷹巣	鹿角	県北計	秋田	男鹿	本荘	中央計	大曲	角館	横手	湯沢	県南計	局計
新規求職者数	253	255	123	135	766	1,281	103	264	1,648	338	107	314	204	963	3,377
常用	230	242	119	125	716	1,232	76	257	1,565	310	77	295	192	874	3,155
有効求職者数	1,107	1,163	536	524	3,330	6,558	449	1,622	8,629	1,546	416	1,511	980	4,453	16,412
常用	1,076	1,144	529	513	3,262	6,468	416	1,597	8,481	1,502	383	1,483	958	4,326	16,069
新規求人数	693	633	256	260	1,842	3,264	139	483	3,886	768	165	678	309	1,920	7,648
常用	661	524	246	235	1,666	2,905	97	433	3,435	532	147	529	272	1,480	6,581
有効求人数	1,821	1,709	679	721	4,930	9,204	481	1,671	11,356	2,098	548	1,830	839	5,315	21,601
常用	1,715	1,511	658	669	4,553	8,476	366	1,539	10,381	1,747	493	1,572	785	4,597	19,531
新規求人倍率	2.74	2.48	2.08	1.93	2.40	2.55	1.35	1.83	2.36	2.27	1.54	2.16	1.51	1.99	2.26
常用	2.87	2.17	2.07	1.88	2.33	2.36	1.28	1.68	2.19	1.72	1.91	1.79	1.42	1.69	2.09
有効求人倍率	1.64	1.47	1.27	1.38	1.48	1.40	1.07	1.03	1.32	1.36	1.32	1.21	0.86	1.19	1.32
常用	1.59	1.32	1.24	1.30	1.40	1.31	0.88	0.96	1.22	1.16	1.29	1.06	0.82	1.06	1.22

ハローワーク別求人・求職状況（前年同月比）

ハローワーク別 項目	能代	大館	鷹巣	鹿角	県北計	秋田	男鹿	本荘	中央計	大曲	角館	横手	湯沢	県南計	局計
新規求職者数	3.3	▲ 1.5	18.3	▲ 23.7	▲ 2.4	1.3	▲ 33.1	▲ 17.8	▲ 5.2	▲ 10.6	▲ 26.2	▲ 17.6	▲ 21.2	▲ 17.2	▲ 8.4
常用	▲ 5.7	0.0	24.0	▲ 6.0	0.1	▲ 2.0	▲ 32.7	▲ 18.2	▲ 7.1	▲ 6.9	▲ 29.4	▲ 19.0	▲ 19.3	▲ 16.3	▲ 8.4
有効求職者数	13.4	3.6	21.0	▲ 2.2	8.2	7.8	▲ 0.7	15.2	8.6	3.8	0.5	11.9	2.6	5.8	7.7
常用	10.5	4.6	21.6	4.3	8.9	6.7	5.9	14.6	8.0	4.3	1.6	11.8	3.1	6.2	7.7
新規求人数	4.8	▲ 10.5	15.8	▲ 6.1	▲ 1.3	6.2	▲ 20.1	▲ 19.9	0.9	▲ 5.1	▲ 32.1	4.1	▲ 14.6	▲ 7.0	▲ 1.7
常用	7.8	▲ 18.4	23.0	▲ 11.7	▲ 3.2	4.4	▲ 32.2	▲ 17.7	▲ 0.5	▲ 20.0	▲ 34.4	5.6	▲ 13.7	▲ 13.2	▲ 4.3
有効求人数	▲ 1.2	▲ 7.6	▲ 2.9	▲ 21.7	▲ 7.2	▲ 0.2	▲ 13.5	▲ 14.8	▲ 3.3	▲ 18.3	▲ 22.8	▲ 11.1	▲ 21.9	▲ 17.1	▲ 7.9
常用	▲ 0.8	▲ 11.9	▲ 0.9	▲ 23.2	▲ 8.5	0.3	▲ 16.2	▲ 10.9	▲ 2.2	▲ 21.0	▲ 21.0	▲ 11.2	▲ 20.9	▲ 17.9	▲ 7.8
新規求人倍率	0.04	▲ 0.25	▲ 0.05	0.37	0.02	0.12	0.22	▲ 0.05	0.15	0.13	▲ 0.14	0.45	0.11	0.21	0.15
常用	0.36	▲ 0.48	▲ 0.01	▲ 0.12	▲ 0.08	0.15	0.01	0.00	0.14	▲ 0.28	▲ 0.15	0.41	0.10	0.06	0.09
有効求人倍率	▲ 0.25	▲ 0.18	▲ 0.31	▲ 0.34	▲ 0.25	▲ 0.12	▲ 0.16	▲ 0.36	▲ 0.16	▲ 0.36	▲ 0.39	▲ 0.31	▲ 0.26	▲ 0.33	▲ 0.22
常用	▲ 0.18	▲ 0.25	▲ 0.29	▲ 0.47	▲ 0.26	▲ 0.08	▲ 0.23	▲ 0.28	▲ 0.13	▲ 0.38	▲ 0.37	▲ 0.27	▲ 0.25	▲ 0.31	▲ 0.20

(※) 各項目の上段の数値は全数、下段は常用（数値は全て原数値）。

# ハローワーク別による受理地別求人倍率と就業地別求人倍率の比較(常用)

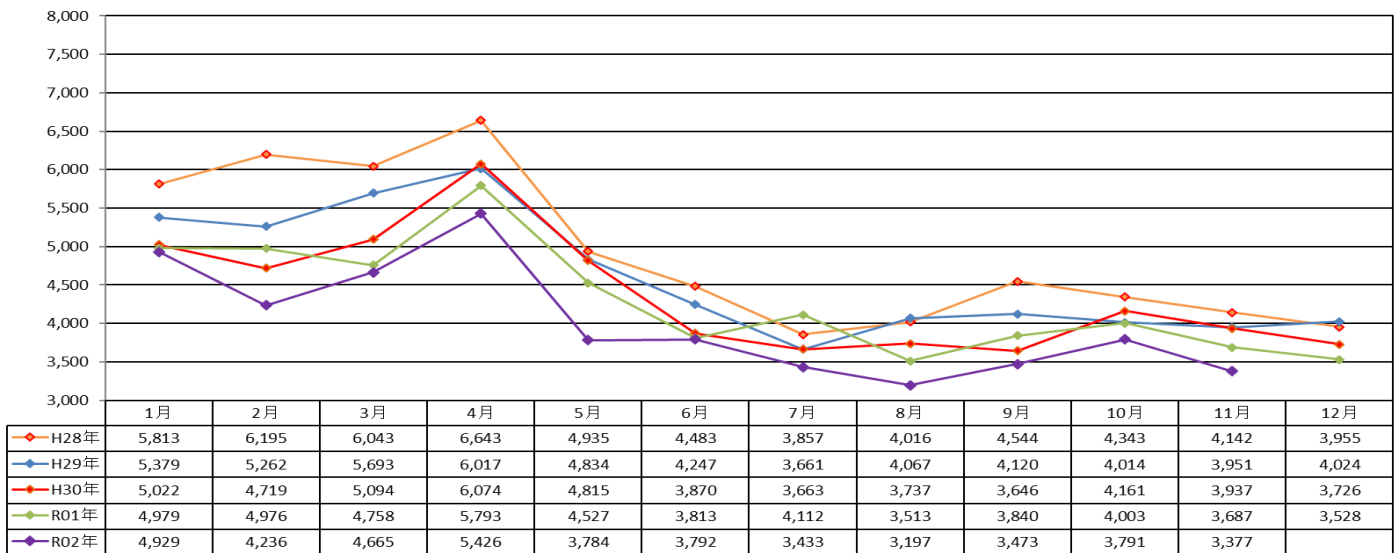


ハローワーク別	能代	大館	鷹巣	鹿角	県北計	秋田	男鹿	本荘	中央計	大曲	角館	横手	湯沢	県南計	局計
①受理地	1.59	1.32	1.24	1.30	1.40	1.31	0.88	0.96	1.22	1.16	1.29	1.06	0.82	1.06	1.22
②就業地	1.65	1.57	1.28	1.42	1.53	1.24	0.98	1.14	1.21	1.32	1.54	1.22	0.91	1.21	1.28
③差(②-①)	0.06	0.25	0.04	0.12	0.13	▲ 0.07	0.10	0.18	▲ 0.01	0.16	0.25	0.16	0.09	0.15	0.06

## 2. 求職者の動向（本編P6～P7、付属資料P3～P7、P10）

- 新規求職者数(全数) 3,377人（前年同月比▲8.4%、310人減）。同比14か月連続の減少。65歳以上(常用)は同比▲0.7%（▲3人）の減少。（3か月ぶりの減少）
- 有効求職者数16,412人（同比7.7%、1,180人増）。同比4か月連続の増加。
- 新規求職者数（常用）3,155人の内訳
  - ・ 在職者 973人（同比▲12.3%、136人減）。同比14か月連続の減少
  - ・ 離職者 1,840人（同比▲8.6%、173人減）。同比3か月連続の減少
  - ・ 無業者 342人（同比6.5%、21人増）。同比14か月ぶりの増加
- 離職者1,840人の主な内訳
  - ・ 事業主都合 573人（同比11.7%、60人増）。同比2か月連続の増加
  - ・ 自己都合 1,145人（同比▲15.8%、215人減）。同比5か月連続の減少

（人） 秋田県の新規求職者数(全数)の推移

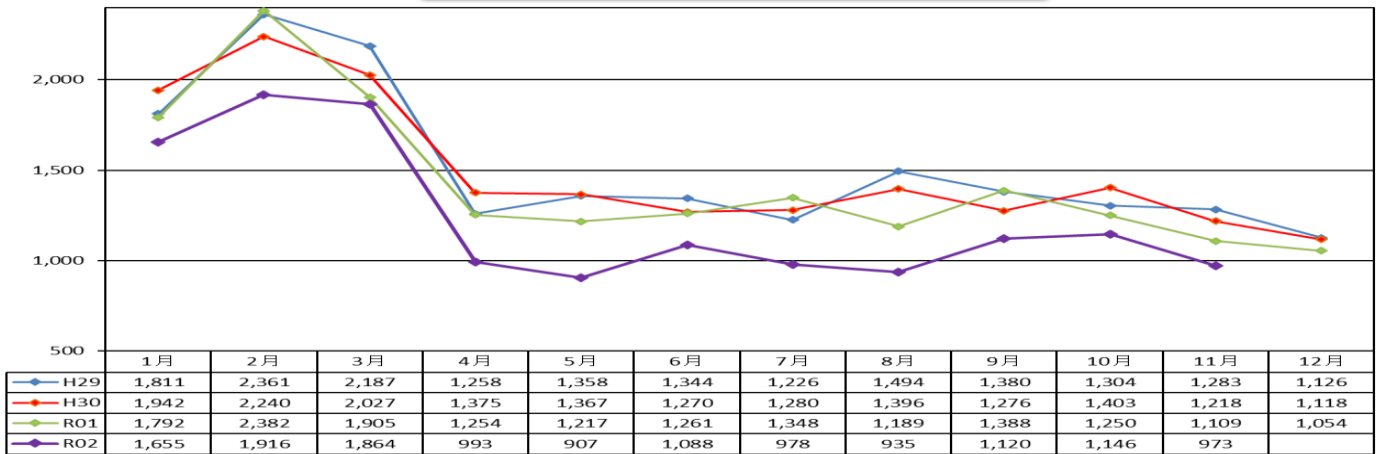


新規常用求職者の年齢層の態様別内訳

県 計		24歳以下	25歳～34歳	35歳～44歳	45歳～54歳	55歳～64歳	65歳以上	合 計
新規求職申込件数	2年11月	294	631	592	649	587	402	3,155
	元年11月	316	699	717	661	645	405	3,443
	前年同月比	▲ 7.0	▲ 9.7	▲ 17.4	▲ 1.8	▲ 9.0	▲ 0.7	▲ 8.4
在職者	2年11月	107	244	217	214	134	57	973
	元年11月	119	295	272	231	145	47	1,109
	前年同月比	▲ 10.1	▲ 17.3	▲ 20.2	▲ 7.4	▲ 7.6	21.3	▲ 12.3
離職者	2年11月	146	302	300	370	409	313	1,840
	元年11月	149	332	381	375	451	325	2,013
	前年同月比	▲ 2.0	▲ 9.0	▲ 21.3	▲ 1.3	▲ 9.3	▲ 3.7	▲ 8.6
事業主都合	2年11月	21	65	79	131	148	129	573
	元年11月	12	56	100	97	130	118	513
	前年同月比	75.0	16.1	▲ 21.0	35.1	13.8	9.3	11.7
自己都合	2年11月	124	229	212	224	220	136	1,145
	元年11月	136	264	269	257	276	158	1,360
	前年同月比	▲ 8.8	▲ 13.3	▲ 21.2	▲ 12.8	▲ 20.3	▲ 13.9	▲ 15.8
無業者	2年11月	41	85	75	65	44	32	342
	元年11月	48	72	64	55	49	33	321
	前年同月比	▲ 14.6	18.1	17.2	18.2	▲ 10.2	▲ 3.0	6.5

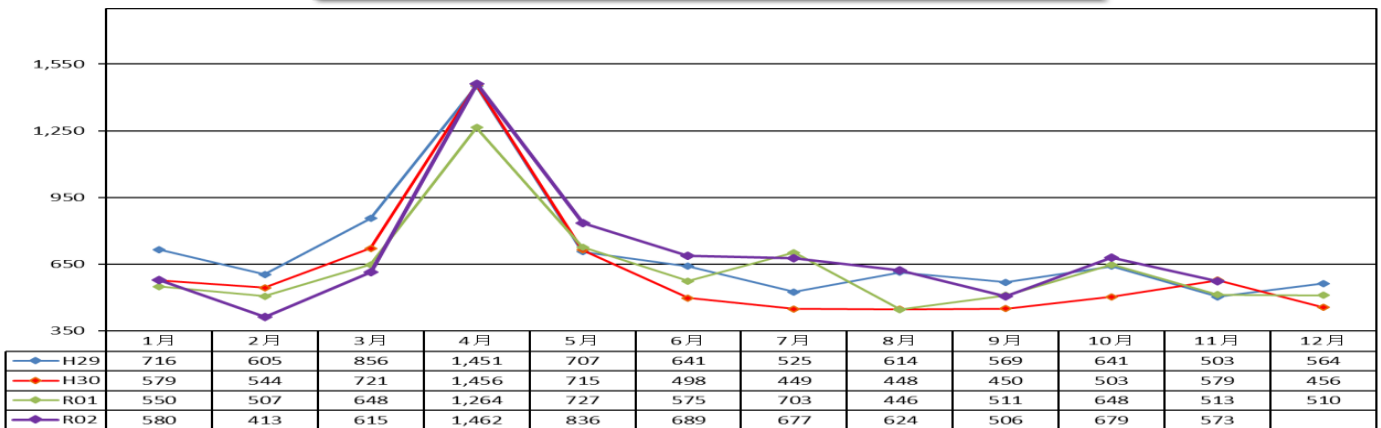
(人)

1. 新規求職者(常用)のうち在職者数の推移



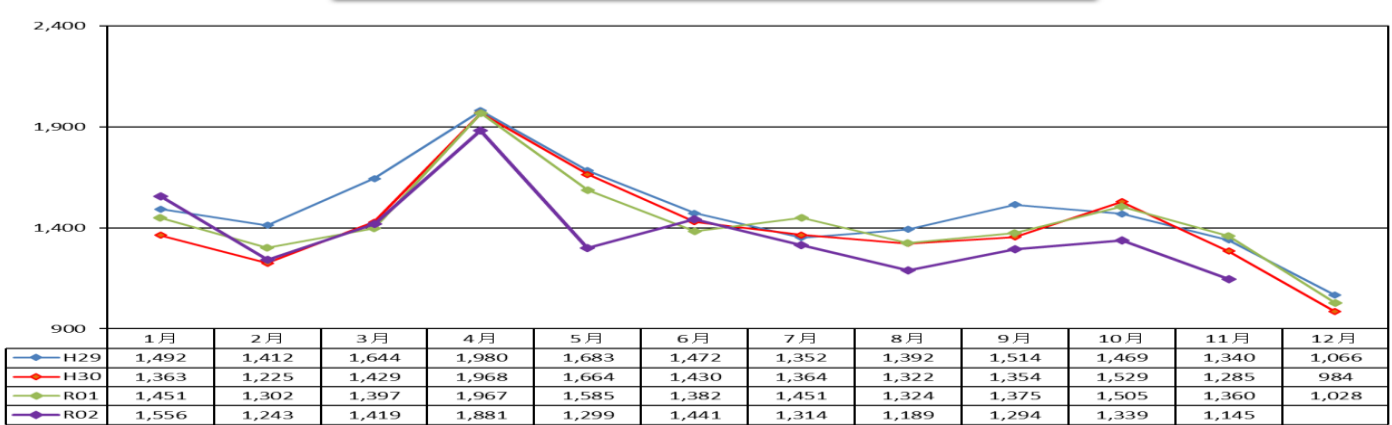
(人)

2. 新規求職者(常用)のうち事業主都合離職者数の推移



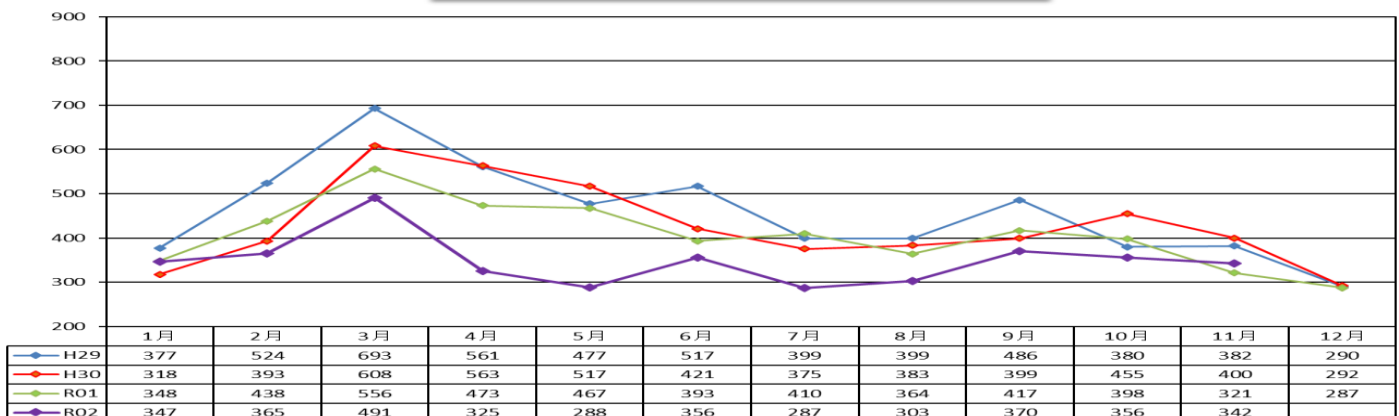
(人)

3. 新規求職者(常用)のうち自己都合離職者数の推移



(人)

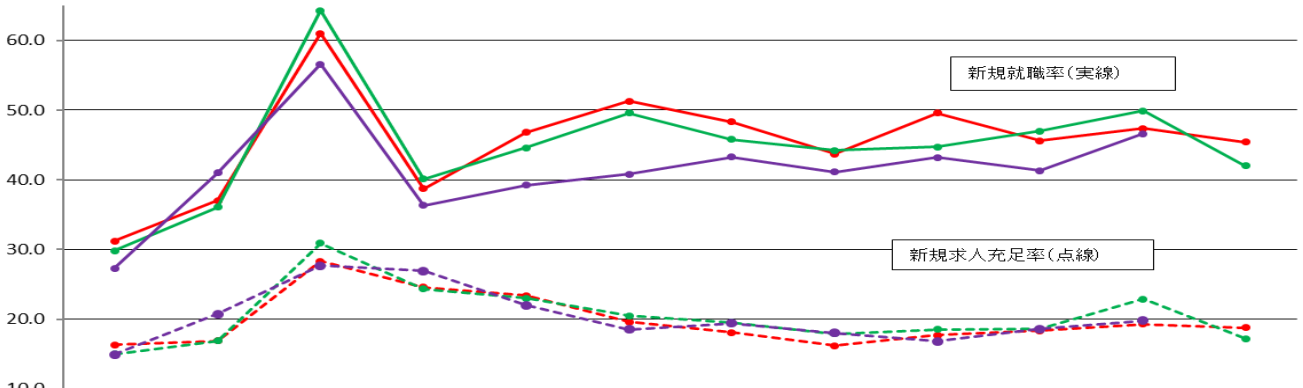
4. 新規求職者(常用)のうち無業者数の推移



### 3. 就職及び求人充足の動向（全数）（付属資料P3～P4、P11～P12）

- 就職件数1,573人（前年同月比▲14.5%、266人減）。同比16か月連続の減少。65歳以上は9.8%（15人）の減少で6か月連続の減少
  - ・雇用保険受給者460人（同比▲12.7%、67人減）。同比2か月連続の減少
  - ・45歳以上の中高齢者803人（同比▲10.3%、92人減）。同比10か月連続の減少
- 新規求人充足率は19.8%（同比3.1P低下）

（%） 秋田県の新規就職率及び新規求人充足率の推移（全数）



	1月	2月	3月	4月	5月	6月	7月	8月	9月	10月	11月	12月
—●— H30年	31.2	37.0	61.0	38.7	46.8	51.3	48.3	43.7	49.6	45.6	47.4	45.4
—●— R01年	29.8	36.1	64.3	40.1	44.6	49.6	45.8	44.2	44.7	47.0	49.9	42.0
—●— R02年	27.3	41.0	56.6	36.3	39.2	40.8	43.3	41.1	43.2	41.3	46.6	
- - -●- H30年	16.3	16.9	28.3	24.6	23.4	19.6	18.1	16.2	17.7	18.3	19.3	18.8
- - -●- R01年	15.0	16.9	30.9	24.3	23.0	20.5	19.5	17.9	18.5	18.6	22.9	17.2
- - -●- R02年	14.9	20.7	27.7	26.9	22.0	18.5	19.4	18.0	16.8	18.6	19.8	

### 4. 求人の動向（全数）（本編P9、付属資料P14）

- 有効求人数 21,601人（前年同月比▲7.9%、1,865人減）。同比21か月連続の減少
- 新規求人数 7,648人（同比▲1.7%、133人減）。同比19か月連続の減少

【増加した主な産業】（求人数300人以上、※「公務」除く）

- ・建設業 974人（同比9.2%、82人増）、4か月連続の増加
- ・卸売業、小売業 1,332人（同比7.8%、96人増）、13か月ぶりの増加
- ・医療、福祉 1,565人（同比2.4%、37人増）2か月ぶりの増加
- ・サービス業（他に分類されないもの）954人（同比29.4%、217人増）、2か月ぶりの増加
- ※ 労働者派遣業は90.8%（187人）の増加で21か月ぶりの増加

【減少した主な産業】

- ・製造業 629人（同比▲15.9%、119人減）、25か月連続の減少
- ・運輸業、郵便業 337人（同比▲11.1%、42人減）、13か月連続の減少
- ・宿泊業、飲食サービス業 739人（同比▲27.3%、277人減）、2か月連続の減少

□事業主の声

- ・例年は繁忙期で増員して対応する時期だが、今年は増員せずにこなせる状況（食料品製造業）
- ・中古タイヤの輸出がコロナの影響でしばらく期待できない（小売業）
- ・首都圏へ営業にいけないため受注が減少しており、現在は医療用の防護服でしのいでいる状態（繊維工業）
- ・地域で新型コロナウイルスの感染者が出てから全く動かなくなった（タクシー、運転代行業）
- ・繁華街の人通りは閑散としており、忘年会の予約も少なく回復は見込めない状況にある（飲食店）
- ・テレワークが定着しつつあるため、以前のように需要はないと思う（革製履物製造業）
- ・5Gに関連した端末・基地局に関わる半導体関係が多く、今年1年位は続くのではと期待している（派遣業）
- ・施設内のレストランの客の入りは前半の状況に戻りつつあるが、宴会が入らないため収益が出ず厳しい状況にある（宿泊業）



産業別、規模別一般新規求人状況(新規学卒者を除く)

令和2年11月

	新規求人人数(人)			対前年同月比(%)			
	全数	パート除く	パートタイム	全数	パート除く	パートタイム	
<b>A. B 農林漁業(01~04)</b>	87	67	20	38.1	91.4	▲ 28.6	
<b>C 鉱業,採石業,砂利採取業(05)</b>	9	9	0	0.0	0.0	-	
<b>D 建設業(06~08)</b>	974	966	8	9.2	12.1	▲ 73.3	
(06 総合工事業)	625	621	4	4.7	7.3	▲ 77.8	
<b>E 製造業(09~32)</b>	<b>629</b>	<b>492</b>	<b>137</b>	<b>▲ 15.9</b>	<b>▲ 14.1</b>	<b>▲ 21.7</b>	
<b>09 食料品製造業</b>	<b>103</b>	<b>47</b>	<b>56</b>	<b>▲ 18.3</b>	<b>17.5</b>	<b>▲ 34.9</b>	
10 飲料・たばこ・飼料製造業	8	5	3	▲ 52.9	▲ 61.5	▲ 25.0	
<b>11 繊維工業</b>	<b>123</b>	<b>91</b>	<b>32</b>	<b>▲ 15.2</b>	<b>▲ 18.0</b>	<b>▲ 5.9</b>	
12 木材・木製品製造業(家具を除く)	20	16	4	▲ 35.5	▲ 42.9	33.3	
13 家具・装備品製造業	12	10	2	▲ 53.8	▲ 60.0	100.0	
14 パルプ・紙・紙加工品製造業	12	7	5	1100.0	-	400.0	
15 印刷・同関連業	8	7	1	▲ 42.9	▲ 41.7	▲ 50.0	
16 化学工業	16	13	3	220.0	225.0	200.0	
17 石油製品・石炭製品製造業	0	0	0	-	-	-	
18 プラスチック製品製造業(別掲を除く)	15	14	1	▲ 55.9	▲ 56.3	▲ 50.0	
19 ゴム製品製造業	11	11	0	1000.0	1000.0	-	
21 窯業・土石製品製造業	18	12	6	▲ 18.2	▲ 45.5	-	
22 鉄鋼業	4	4	0	▲ 42.9	▲ 33.3	▲ 100.0	
23 非鉄金属製造業	16	14	2	433.3	366.7	-	
24 金属製品製造業	41	39	2	▲ 18.0	▲ 20.4	100.0	
25 はん用機械器具製造業	30	30	0	25.0	25.0	-	
26 生産用機械器具製造業	25	25	0	▲ 45.7	▲ 35.9	▲ 100.0	
27 業務用機械器具製造業	8	8	0	▲ 46.7	▲ 42.9	▲ 100.0	
28 電子部品・デバイス・電子回路製造業	103	93	10	35.5	47.6	▲ 23.1	
29 電気機械器具製造業	28	23	5	▲ 41.7	▲ 43.9	▲ 28.6	
30 情報通信機械器具製造業	5	3	2	▲ 79.2	▲ 80.0	▲ 77.8	
31 輸送用機械器具製造業	11	9	2	▲ 15.4	▲ 25.0	100.0	
20,32その他の製造業	12	11	1	▲ 40.0	▲ 42.1	0.0	
<b>F 電気・ガス・熱供給・水道業(33~36)</b>	11	5	6	57.1	-	▲ 14.3	
<b>G 情報通信業(37~41)</b>	44	34	10	41.9	30.8	100.0	
(39 情報サービス業)	27	25	2	28.6	47.1	▲ 50.0	
<b>H 運輸業,郵便業(42~49)</b>	<b>337</b>	<b>270</b>	<b>67</b>	<b>▲ 11.1</b>	<b>▲ 6.9</b>	<b>▲ 24.7</b>	
<b>I 卸売業,小売業(50~61)</b>	1,332	503	829	7.8	1.2	12.2	
50~55 卸売業	219	128	91	23.0	32.0	12.3	
56~61 小売業	1,113	375	738	5.2	▲ 6.3	12.2	
(56 各種商品小売業)	420	51	369	29.6	▲ 21.5	42.5	
<b>J 金融業,保険業(62~67)</b>	41	24	17	▲ 14.6	▲ 7.7	▲ 22.7	
<b>K 不動産業,物品賃貸業(68~70)</b>	61	50	11	▲ 33.0	▲ 21.9	▲ 59.3	
<b>L 学術研究,専門・技術サービス業(71~74)</b>	62	54	8	▲ 32.6	▲ 10.0	▲ 75.0	
<b>M 宿泊業,飲食サービス業(75~77)</b>	<b>739</b>	<b>259</b>	<b>480</b>	<b>▲ 27.3</b>	<b>▲ 53.8</b>	<b>5.3</b>	
(76 飲食店)	550	185	365	▲ 26.9	▲ 59.0	21.3	
<b>N 生活関連サービス業,娯楽業(78~80)</b>	232	114	118	▲ 14.4	▲ 26.9	2.6	
<b>O 教育,学習支援業(81,82)</b>	162	35	127	▲ 14.7	▲ 41.7	▲ 2.3	
<b>P 医療,福祉(83~85)</b>	1,565	1,047	518	2.4	8.3	▲ 7.7	
(83 医療業)	519	342	177	7.5	17.9	▲ 8.3	
(85 社会保険・社会福祉・介護事業)	1,044	703	341	0.0	4.0	▲ 7.3	
<b>Q 複合サービス事業(86,87)</b>	69	46	23	1.5	▲ 20.7	130.0	
<b>R サービス業(他に分類されないもの)(88~96)</b>	954	711	243	29.4	40.0	6.1	
(91 職業紹介・労働者派遣業)	393	355	38	90.8	101.7	26.7	
(92 その他の事業サービス業)	420	240	180	12.0	15.4	7.8	
<b>S,T 公務(他に分類されるものを除く)・その他(97,98,99)</b>	340	25	315	▲ 9.3	▲ 76.2	16.7	
合計	7,648	4,711	2,937	▲ 1.7	▲ 3.0	0.4	
規模別	29人以下	4,772	2,948	1,824	▲ 6.6	▲ 8.5	▲ 3.2
	30~99人	1,942	1,216	726	6.0	3.7	10.2
	100~299人	637	319	318	1.9	6.0	▲ 1.9
	300~499人	138	100	38	46.8	58.7	22.6
	500~999人	66	36	30	▲ 32.0	▲ 50.0	20.0
	1,000人以上	93	92	1	257.7	268.0	0.0

(注) 平成25年10月改訂の「日本標準産業分類」に基づく表章

主要産業における対前年同月比の推移(全数) (新規学卒者を除きパートタイムを含む)

(%)

	2年6月	2年7月	2年8月	2年9月	2年10月	2年11月
産別						
D 建設業(06~08)	▲ 3.3	▲ 0.3	4.4	6.6	7.0	9.2
E 製造業(09~32)	▲ 21.4	▲ 28.1	▲ 27.0	▲ 31.1	▲ 18.5	▲ 15.9
H 運輸業,郵便業(42~49)	▲ 33.8	▲ 18.5	▲ 17.7	▲ 22.5	▲ 45.8	▲ 11.1
I 卸売業,小売業(50~61)	▲ 10.8	▲ 22.3	▲ 15.0	▲ 19.4	▲ 26.3	7.8
P 医療,福祉(83~85)	9.1	▲ 9.3	▲ 9.0	10.0	▲ 4.8	2.4

# 令和2年11月の職業別求人・求職バランスシート

秋田労働局

項目	常用			常用一般			常用パート			
	有効 求人数	有効 求職者数	有効 求人倍率	有効 求人数	有効 求職者数	有効 求人倍率	有効 求人数	有効 求職者数	有効 求人倍率	
1. 管理	63	26	2.42	63	23	2.74	0	3	—	
専門	2. 建築関係技術者	798	100	7.98	790	91	8.68	8	9	0.89
	3. 看護師・保健師等	840	401	2.09	595	230	2.59	245	171	1.43
	4. 社会福祉専門職	672	275	2.44	501	179	2.80	171	96	1.78
	5. その他の専門職	1,102	810	1.36	773	649	1.19	329	161	2.04
	小計	3,412	1,586	2.15	2,659	1,149	2.31	753	437	1.72
6. 事務	1,251	3,423	0.37	785	2,291	0.34	466	1,132	0.41	
7. 販売・営業	2,363	1,048	2.25	1,149	646	1.78	1,214	402	3.02	
サービス	8. 調理	999	600	1.67	446	315	1.42	553	285	1.94
	9. 接客・給仕	1,652	341	4.84	558	215	2.60	1,094	126	8.68
	10. その他のサービス	2,648	938	2.82	1,668	615	2.71	980	323	3.03
	小計	5,299	1,879	2.82	2,672	1,145	2.33	2,627	734	3.58
11. 保安・警備	608	80	7.60	502	56	8.96	106	24	4.42	
12. 農林漁業	216	154	1.40	162	100	1.62	54	54	1.00	
生産工程	13. 設備制御・監視	21	69	0.30	20	63	0.32	1	6	0.17
	14. 製造・加工	1,259	631	2.00	899	440	2.04	360	191	1.88
	15. 機械組立	164	501	0.33	129	433	0.30	35	68	0.51
	16. 製品検査	71	45	1.58	67	30	2.23	4	15	0.27
	17. その他の生産工程	499	313	1.59	483	271	1.78	16	42	0.38
	小計	2,014	1,559	1.29	1,598	1,237	1.29	416	322	1.29
運転	18. 建設機械運転	404	156	2.59	392	133	2.95	12	23	0.52
	19. その他運転	752	460	1.63	617	377	1.64	135	83	1.63
	小計	1,156	616	1.88	1,009	510	1.98	147	106	1.39
20. 電気工事者	200	62	3.23	199	59	3.37	1	3	0.33	
21. 建設・土木	1,495	308	4.85	1,481	275	5.39	14	33	0.42	
22. 運搬・清掃・労務	1,449	2,559	0.57	489	1,209	0.40	960	1,350	0.71	
23. その他	5	2,769	0.00	5	1,653	0.00	0	1,116	—	
<b>合計(1～23)</b>	<b>19,531</b>	<b>16,069</b>	<b>1.22</b>	<b>12,773</b>	<b>10,353</b>	<b>1.23</b>	<b>6,758</b>	<b>5,716</b>	<b>1.18</b>	
うちIT関連職業	429	499	0.86	383	429	0.89	46	70	0.66	
うち福祉関連職業	3,323	1,148	2.89	2,322	760	3.06	1,001	388	2.58	
介護関係	2,383	699	3.41	1,652	493	3.35	731	206	3.55	

(注)・IT関連職業の数値は、専門的職業、事務的職業、生産工程・労務の職業中の同関連職業の合計

・福祉関連職業、介護関係の数値は、専門的職業、サービスの職業中の同関連職業の合計

・「2建築関係技術者」は、建築、土木及び測量技術者、「21建設・土木」は技術者を除く一般作業員に分類する

# 各年11月の職業別有効求人倍率の推移（求人・求職バランスシート）

秋田労働局

項目	常用（一般＋パート）										
	H23.11月	H24.11月	H25.11月	H26.11月	H27.11月	H28.11月	H29.11月	H30.11月	R1.11月	R2.11月	
1. 管理	0.36	0.41	0.55	0.63	0.95	0.94	1.68	1.65	1.67	<u>2.42</u>	
専門	2. 建築関係技術者	1.92	<u>3.09</u>	<u>4.22</u>	<u>4.72</u>	<u>5.08</u>	<u>6.27</u>	<u>6.42</u>	<u>8.36</u>	<u>8.16</u>	<u>7.98</u>
	3. 看護師・保健師等	<u>3.15</u>	<u>2.63</u>	<u>2.25</u>	<u>2.78</u>	<u>2.53</u>	<u>2.47</u>	<u>2.71</u>	<u>2.92</u>	<u>2.54</u>	<u>2.09</u>
	4. 社会福祉専門職	1.24	0.77	0.80	1.05	1.50	1.54	<u>2.02</u>	1.82	<u>2.40</u>	<u>2.44</u>
	5. その他の専門職	1.11	0.91	0.90	1.12	1.25	1.38	1.56	1.55	1.66	1.36
	専門小計	1.51	1.36	1.41	1.74	1.87	1.98	<u>2.31</u>	<u>2.37</u>	<u>2.47</u>	<u>2.15</u>
6. 事務	0.22	0.22	0.20	0.21	0.26	0.32	0.39	0.42	0.46	0.37	
7. 販売・営業	0.65	0.89	0.96	1.28	1.50	1.82	<u>2.20</u>	<u>2.27</u>	<u>2.14</u>	<u>2.25</u>	
サービス	8. 調理	0.85	0.90	0.92	1.39	1.49	<u>2.00</u>	<u>2.21</u>	<u>2.26</u>	1.96	1.67
	9. 接客・給仕	<u>2.32</u>	<u>2.23</u>	<u>2.30</u>	<u>4.30</u>	<u>4.10</u>	<u>5.30</u>	<u>5.90</u>	<u>5.94</u>	<u>5.44</u>	<u>4.84</u>
	10. その他のサービス	1.02	0.97	1.05	1.35	1.74	<u>2.08</u>	<u>2.53</u>	<u>2.70</u>	<u>2.76</u>	<u>2.82</u>
	サービス小計	1.33	1.22	1.27	1.95	<u>2.11</u>	<u>2.60</u>	<u>3.06</u>	<u>3.18</u>	<u>3.01</u>	<u>2.82</u>
11. 保安・警備	<u>3.50</u>	<u>3.15</u>	<u>4.03</u>	<u>3.74</u>	<u>4.85</u>	<u>5.35</u>	<u>6.35</u>	<u>5.85</u>	<u>6.37</u>	<u>7.60</u>	
12. 農林漁業	0.91	0.69	1.28	0.86	0.80	0.99	1.52	1.15	1.34	1.40	
生産工程	13. 設備制御・監視		0.06	0.09	0.13	0.63	0.85	1.42	0.69	0.46	0.30
	14. 製造・加工		0.70	0.87	1.10	1.49	<u>2.00</u>	<u>2.21</u>	<u>2.29</u>	<u>2.13</u>	<u>2.00</u>
	15. 機械組立		0.07	0.22	0.24	0.20	0.31	0.46	0.47	0.44	0.33
	16. 製品検査		0.23	0.81	1.82	1.62	1.58	<u>2.17</u>	<u>2.35</u>	<u>2.24</u>	1.58
	17. その他の生産工程		0.63	0.62	1.04	0.90	1.03	1.40	1.88	<u>2.09</u>	1.59
	生産工程小計	0.53	0.38	0.58	0.79	0.91	1.19	1.47	1.56	1.49	1.29
運転	18. 建設機械運転	0.60	0.93	1.38	1.10	1.18	1.38	1.76	<u>2.34</u>	<u>3.19</u>	<u>2.59</u>
	19. その他運転		0.79	1.02	1.08	1.45	1.47	1.47	<u>2.15</u>	1.90	1.63
	運転小計		0.82	1.09	1.09	1.38	1.45	1.55	<u>2.19</u>	<u>2.15</u>	1.88
20. 電気工事者	0.84	0.74	0.92	0.94	1.13	1.93	1.96	<u>2.49</u>	<u>2.48</u>	<u>3.23</u>	
21. 建設・土木	0.89	1.29	1.78	1.99	<u>2.16</u>	<u>2.64</u>	<u>3.15</u>	<u>3.67</u>	<u>4.45</u>	<u>4.85</u>	
22. 運搬・清掃・労務	0.47	0.44	0.42	0.44	0.49	0.53	0.60	0.60	0.56	0.57	
<b>合計</b>	<b>0.59</b>	<b>0.66</b>	<b>0.74</b>	<b>0.93</b>	<b>1.03</b>	<b>1.20</b>	<b>1.40</b>	<b>1.46</b>	<b>1.42</b>	<b>1.22</b>	
うちIT関連職業	0.23	0.17	0.28	0.32	0.40	0.59	0.97	1.05	1.04	0.86	
うち福祉関連職業	1.71	1.27	1.30	1.69	1.88	1.97	<u>2.50</u>	<u>2.87</u>	<u>2.88</u>	<u>2.89</u>	
介護関係	1.29	0.91	1.03	1.34	1.65	1.84	<u>2.44</u>	<u>2.90</u>	<u>3.06</u>	<u>3.41</u>	

（注）平成23年の職業分類改訂により、平成23年以前と平成24年以降の職業区分は完全には一致しないため、平成23年以前の数値は参考値である。（表記の職業区分は職業分類改訂後の区分である。）

- ・IT関連職業の数値は、専門的職業、事務的職業、生産工程・労務の職業中の同関連職業の合計
- ・福祉関連職業、介護関係の数値は、専門的職業、サービスの職業中の同関連職業の合計
- ・「2建築関係技術者」は、建築、土木及び測量技術者、「21建設・土木」は技術者を除く一般作業員に分類する