



ひと、くらし、みらいのために

厚生労働省
秋田労働局



Press Release

報道関係者 各位

令和2年10月2日(金)

【照会先】次回発表予定 10月30日(金)

秋田労働局職業安定部職業安定課

課長 松岡 勇人

地方労働市場情報官 岡本 英樹

電話番号 018-883-0006

秋田県内の雇用情勢(令和2年8月)

～有効求人倍率(季節調整値)は1.23倍(前月比▲0.02P)～

1. 概況(本編P1～P5、P10～P11、付属資料P1～P2、P13)

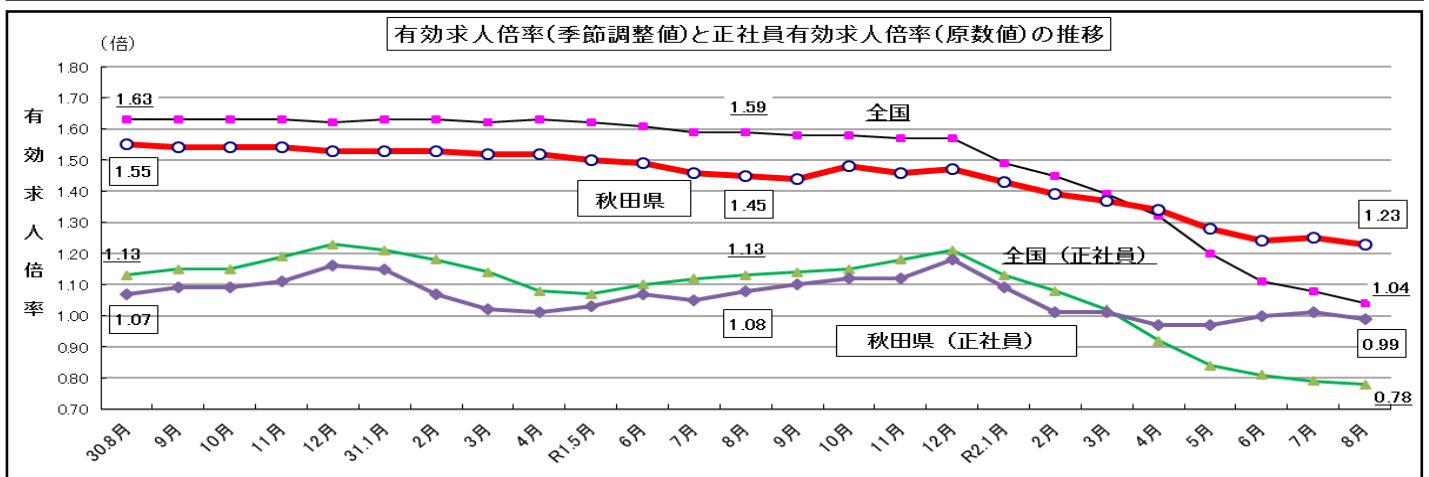
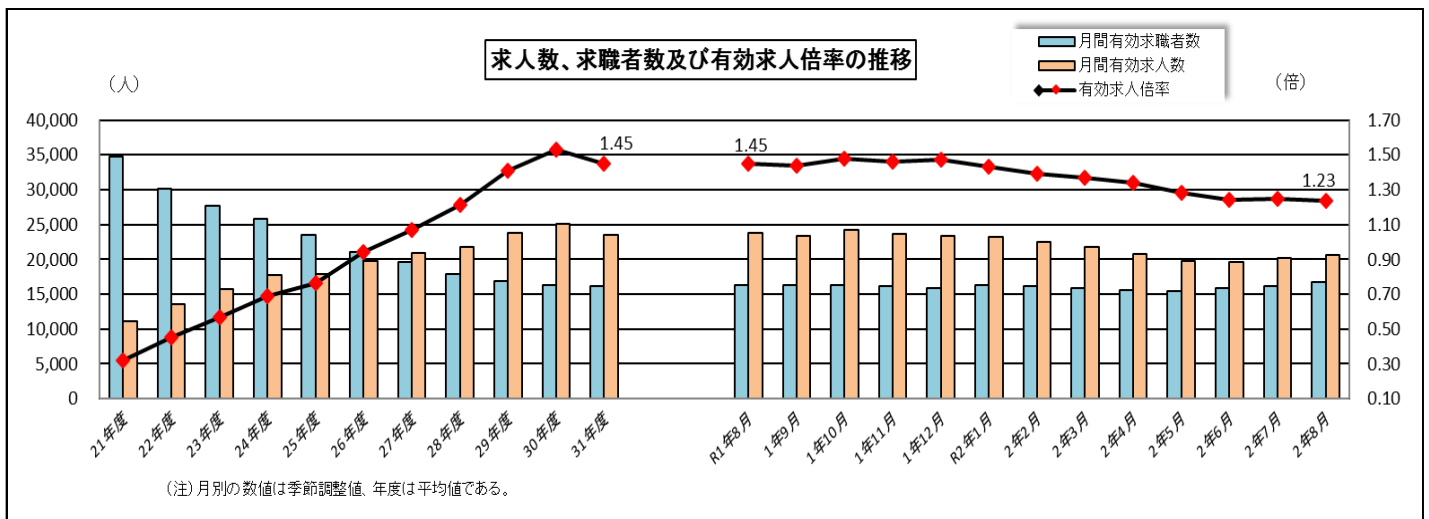
○ 県内の雇用情勢は、

「求人が求職を上回って推移しているが、新型コロナウイルス感染症の影響から改善の動きが弱まっている」

- ・ 全国は1.04倍(前月比▲0.04P)。本県は全国6位で前月より4つ順位を上げる
- ・ 就業地別(季調値)は1.30倍(前月比▲0.01P)で、全国8位

○ 新規求人倍率(季調値)は1.84倍、前月と同水準、2か月連続の1.8倍台

○ 正社員(原数値)は0.99倍で前年同月比0.09P低下、3か月ぶりに1倍を下回る



(注) 令和元年12月以前の季節調整値は、令和2年1月公表時に改訂されている。

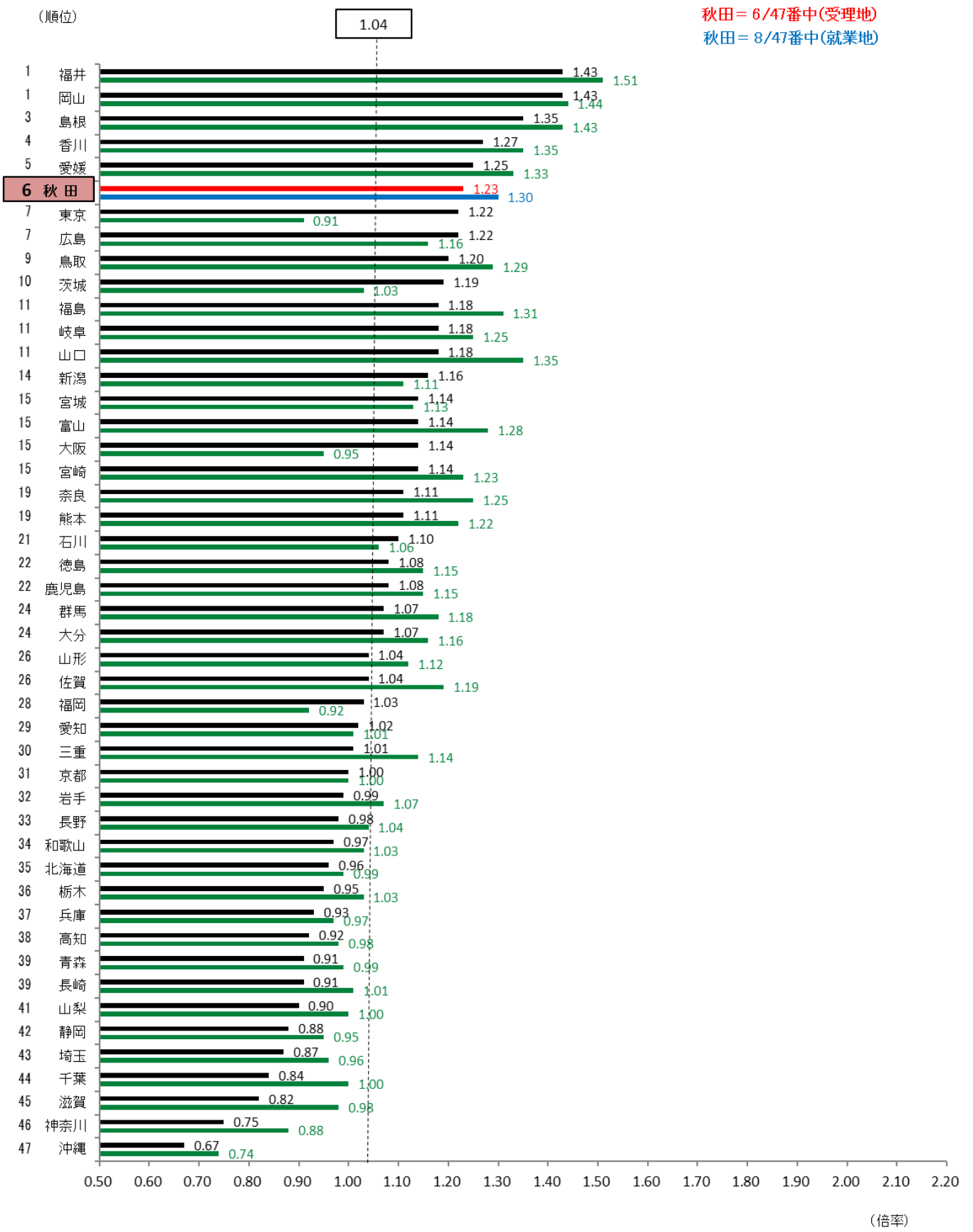
都道府県別有効求人倍率(受理地・就業地)[季調値] (令和2年8月)

■ 受理地
■ 就業地

全国=1.04

秋田 = 6/47番中(受理地)

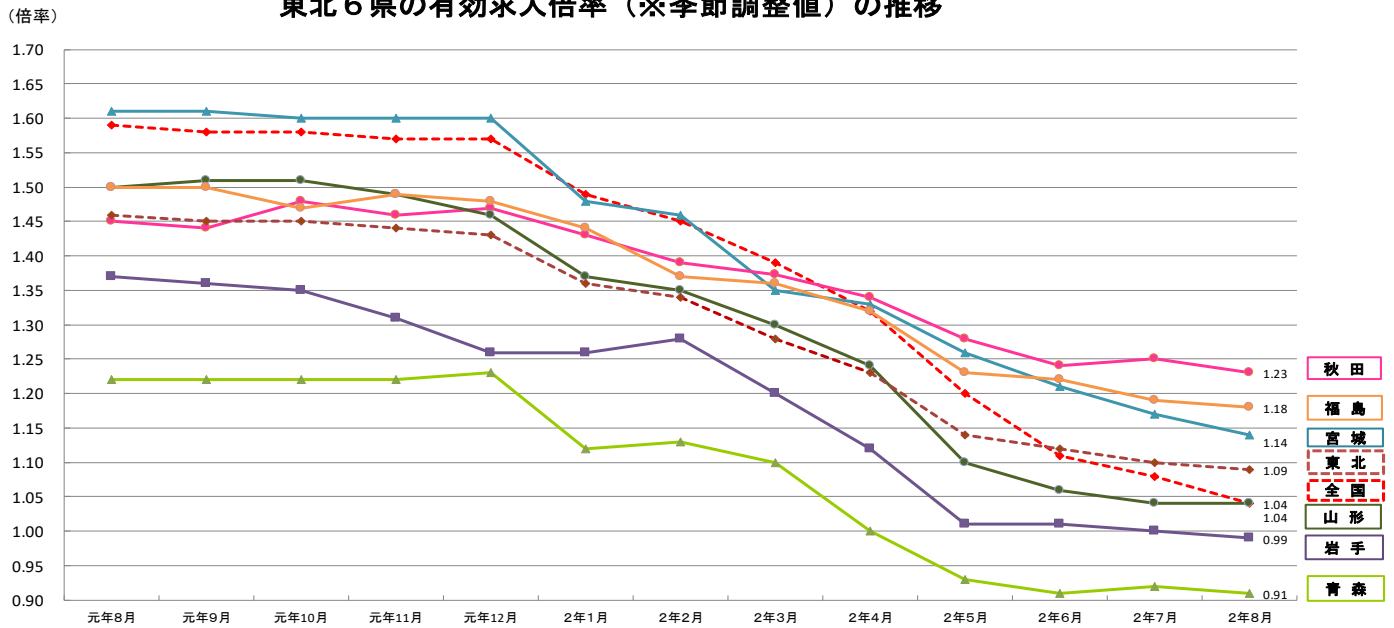
秋田 = 8/47番中(就業地)



【東北6県の状況】

- ・ 6県平均の有効求人倍率（季節調整値）は1.09倍（前月比0.01P低下）
- ・ トップは本県の1.23倍（前月比0.02P低下）6か月連続

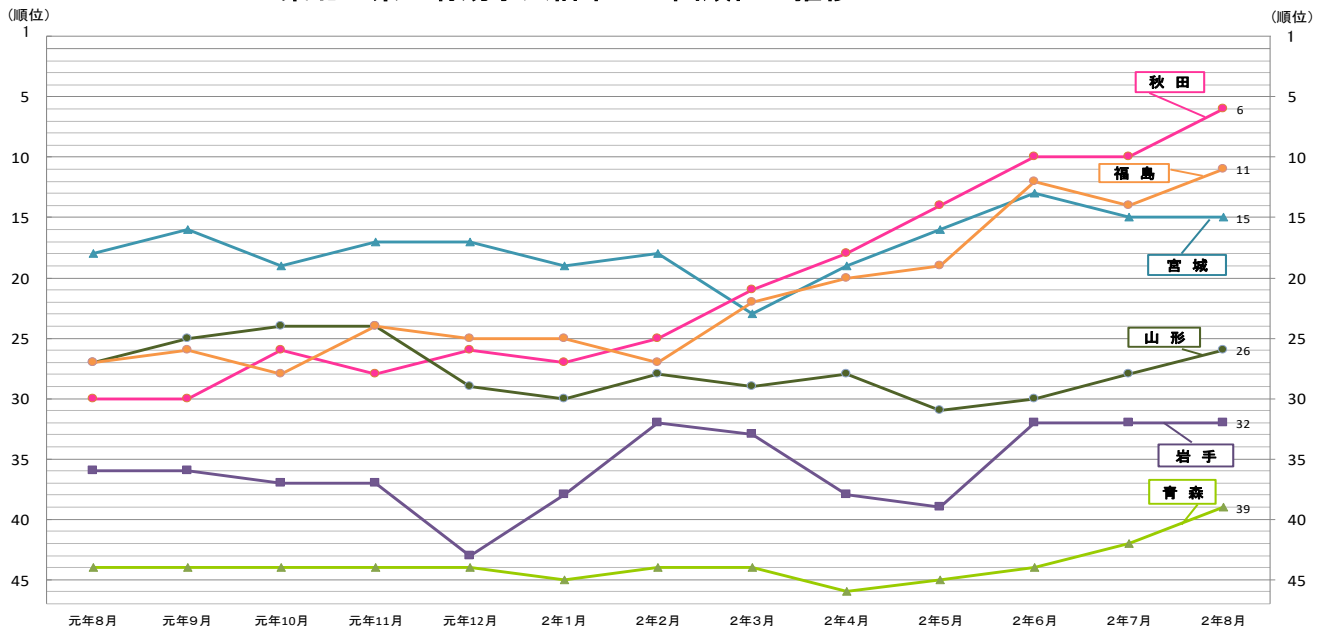
東北6県の有効求人倍率（※季節調整値）の推移



※令和2年1月季節調整値改訂済み

改定後	元年8月	元年9月	元年10月	元年11月	元年12月	2年1月	2年2月	2年3月	2年4月	2年5月	2年6月	2年7月	2年8月	7月比	6月比
全国	1.59	1.58	1.58	1.57	1.57	1.49	1.45	1.39	1.32	1.20	1.11	1.08	1.04	▲ 0.04	▲ 0.07
青森	1.22	1.22	1.22	1.22	1.23	1.12	1.13	1.10	1.00	0.93	0.91	0.92	0.91	▲ 0.01	▲ 0.00
岩手	1.37	1.36	1.35	1.31	1.26	1.26	1.28	1.20	1.12	1.01	1.01	1.00	0.99	▲ 0.01	▲ 0.02
宮城	1.61	1.61	1.60	1.60	1.60	1.48	1.46	1.35	1.33	1.26	1.21	1.17	1.14	▲ 0.03	▲ 0.07
秋田	1.45	1.44	1.48	1.46	1.47	1.43	1.39	1.37	1.34	1.28	1.24	1.25	1.23	▲ 0.02	▲ 0.01
山形	1.50	1.51	1.51	1.49	1.46	1.37	1.35	1.30	1.24	1.10	1.06	1.04	1.04	▲ 0.00	▲ 0.02
福島	1.50	1.50	1.47	1.49	1.48	1.44	1.37	1.36	1.32	1.23	1.22	1.19	1.18	▲ 0.01	▲ 0.04
東北	1.46	1.45	1.45	1.44	1.43	1.36	1.34	1.28	1.23	1.14	1.12	1.10	1.09	▲ 0.01	▲ 0.03

東北6県の有効求人倍率の全国順位の推移



	元年8月	元年9月	元年10月	元年11月	元年12月	2年1月	2年2月	2年3月	2年4月	2年5月	2年6月	2年7月	2年8月	7月比	6月比	
青森	44	44	44	44	44	45	44	44	46	45	44	42	39	青森	3	5
岩手	36	36	37	37	43	38	32	33	38	39	32	32	32	岩手	0	0
宮城	18	16	19	17	17	19	18	23	19	16	13	15	15	宮城	0	▲ 2
秋田	30	30	26	28	26	27	25	21	18	14	10	10	6	秋田	4	4
山形	27	25	24	24	29	30	28	29	28	31	30	28	26	山形	2	4
福島	27	26	28	24	25	25	27	22	20	19	12	14	11	福島	3	1

【県内の状況】

- ・ 有効求人倍率（常用）トップは能代所の1.49倍。
- ・ 地域別（常用）では県北1.41倍（前年同月比0.21p低下）、中央1.21倍（同比0.07p低下）、県南1.00倍（同比0.38p低下）

ハローワーク別求人・求職状況（令和2年8月）

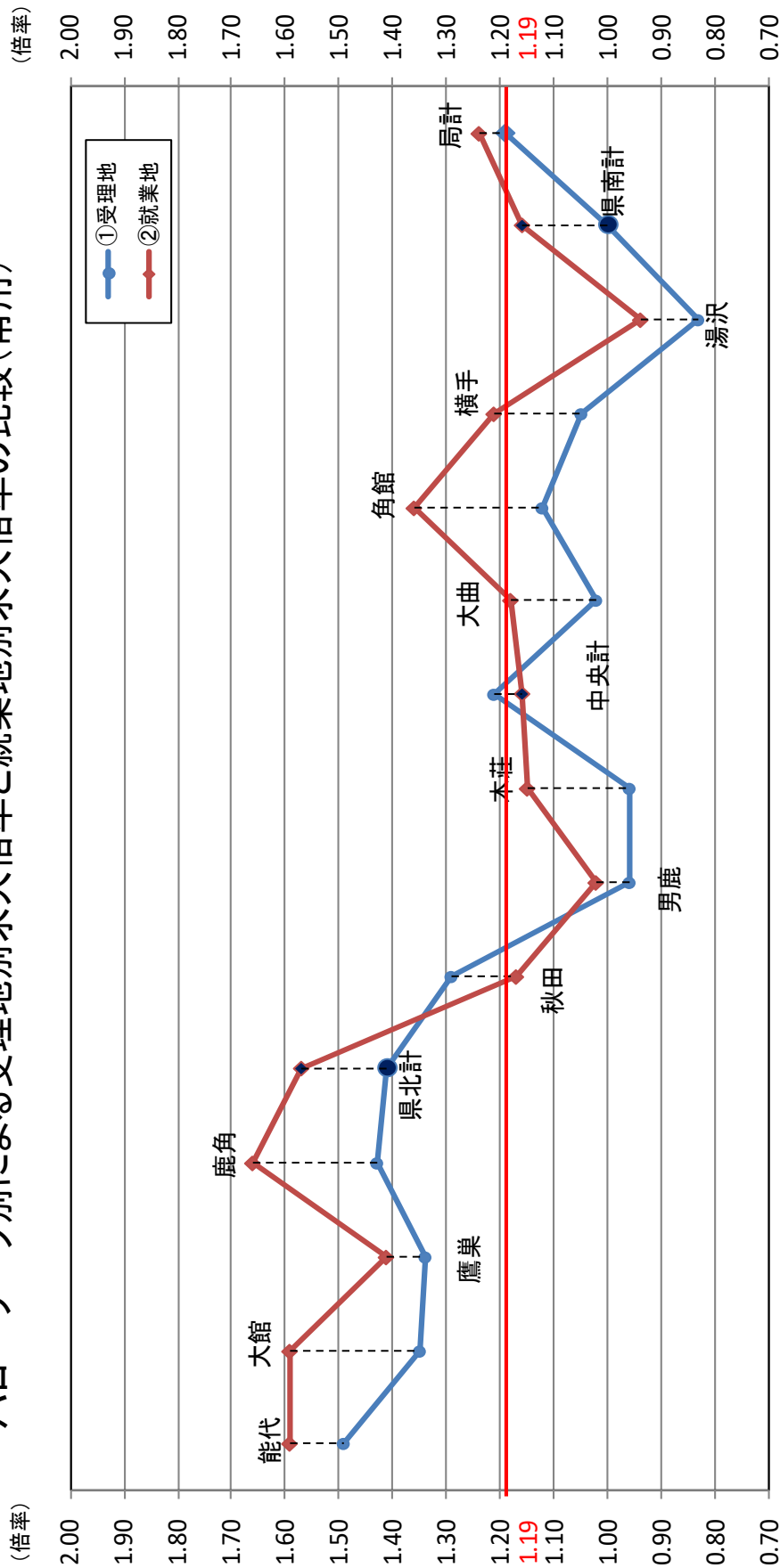
ハローワーク別 項目	能代	大館	鷹巣	鹿角	県北計	秋田	男鹿	本荘	中央計	大曲	角館	横手	湯沢	県南計	局計
新規求職者数	244	236	91	98	669	1,253	88	289	1,630	303	112	307	176	898	3,197
常用	243	232	90	96	661	1,243	87	289	1,619	298	111	299	174	882	3,162
有効求職者数	1,121	1,151	492	484	3,248	6,219	431	1,574	8,224	1,529	434	1,472	943	4,378	15,850
常用	1,118	1,137	488	481	3,224	6,187	422	1,564	8,173	1,486	425	1,440	928	4,279	15,676
新規求人数	689	579	288	238	1,794	2,966	164	522	3,652	590	154	521	308	1,573	7,019
常用	641	511	247	233	1,632	2,835	113	462	3,410	480	144	457	273	1,354	6,396
有効求人数	1,750	1,654	707	701	4,812	8,362	495	1,639	10,496	1,812	498	1,720	817	4,847	20,155
常用	1,663	1,532	653	689	4,537	7,968	405	1,499	9,872	1,523	478	1,510	766	4,277	18,686
新規求人倍率	2.82	2.45	3.16	2.43	2.68	2.37	1.86	1.81	2.24	1.95	1.38	1.70	1.75	1.75	2.20
常用	2.64	2.20	2.74	2.43	2.47	2.28	1.30	1.60	2.11	1.61	1.30	1.53	1.57	1.54	2.02
有効求人倍率	1.56	1.44	1.44	1.45	1.48	1.34	1.15	1.04	1.28	1.19	1.15	1.17	0.87	1.11	1.27
常用	1.49	1.35	1.34	1.43	1.41	1.29	0.96	0.96	1.21	1.02	1.12	1.05	0.83	1.00	1.19

ハローワーク別求人・求職状況（前年同月比）

ハローワーク別 項目	能代	大館	鷹巣	鹿角	県北計	秋田	男鹿	本荘	中央計	大曲	角館	横手	湯沢	県南計	局計
新規求職者数	▲ 10.3	▲ 14.2	▲ 5.2	▲ 16.2	▲ 12.0	▲ 11.9	▲ 18.5	▲ 10.8	▲ 12.1	9.0	53.4	▲ 14.0	▲ 7.9	▲ 0.1	▲ 9.0
常用	▲ 10.0	▲ 14.1	▲ 4.3	2.1	▲ 9.2	▲ 12.5	▲ 19.4	▲ 10.5	▲ 12.5	8.4	52.1	▲ 16.0	▲ 8.4	▲ 1.3	▲ 9.0
有効求職者数	6.1	▲ 0.2	2.9	▲ 1.0	2.2	▲ 3.1	1.9	10.4	▲ 0.5	4.9	21.6	6.1	3.9	6.5	1.9
常用	6.0	▲ 0.1	2.5	3.9	2.9	▲ 3.4	1.7	10.1	▲ 0.8	3.9	19.4	4.8	3.0	5.4	1.6
新規求人数	6.8	▲ 24.5	▲ 1.4	▲ 19.3	▲ 10.3	▲ 9.6	▲ 16.3	▲ 17.7	▲ 11.2	▲ 21.4	▲ 35.8	▲ 37.1	▲ 11.7	▲ 27.4	▲ 15.2
常用	8.8	▲ 27.5	▲ 2.4	▲ 15.3	▲ 10.4	▲ 7.8	▲ 22.6	▲ 19.4	▲ 10.1	▲ 18.4	▲ 36.6	▲ 36.1	▲ 14.2	▲ 26.7	▲ 14.3
有効求人数	▲ 9.9	▲ 11.4	▲ 7.9	▲ 21.8	▲ 12.1	▲ 5.0	▲ 19.1	▲ 17.8	▲ 8.0	▲ 20.8	▲ 33.4	▲ 23.8	▲ 24.4	▲ 24.0	▲ 13.4
常用	▲ 7.6	▲ 10.9	▲ 8.7	▲ 18.8	▲ 10.7	▲ 3.9	▲ 15.8	▲ 15.3	▲ 6.3	▲ 20.3	▲ 31.0	▲ 25.4	▲ 22.7	▲ 23.9	▲ 12.0
新規求人倍率	0.45	▲ 0.34	0.12	▲ 0.09	0.05	0.06	0.05	▲ 0.15	0.02	▲ 0.75	▲ 1.91	▲ 0.62	▲ 0.08	▲ 0.66	▲ 0.16
常用	0.46	▲ 0.41	0.05	▲ 0.50	▲ 0.03	0.12	▲ 0.05	▲ 0.17	0.06	▲ 0.53	▲ 1.81	▲ 0.48	▲ 0.10	▲ 0.53	▲ 0.13
有効求人倍率	▲ 0.28	▲ 0.18	▲ 0.17	▲ 0.38	▲ 0.24	▲ 0.03	▲ 0.30	▲ 0.36	▲ 0.10	▲ 0.38	▲ 0.95	▲ 0.46	▲ 0.32	▲ 0.44	▲ 0.23
常用	▲ 0.22	▲ 0.16	▲ 0.16	▲ 0.40	▲ 0.21	0.00	▲ 0.20	▲ 0.29	▲ 0.07	▲ 0.32	▲ 0.83	▲ 0.42	▲ 0.27	▲ 0.38	▲ 0.19

(※) 各項目の上段の数値は全数、下段は常用（数値は全て原数値）。

ハローワーク別による受理地別求人倍率と就業地別求人倍率の比較(常用)

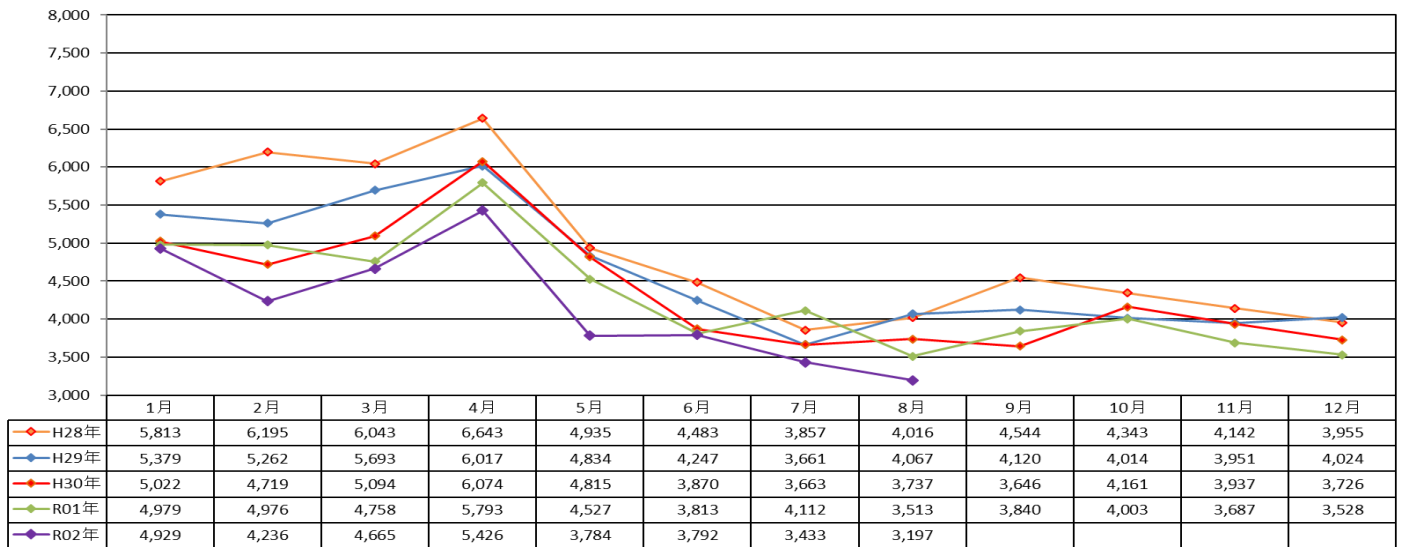


ハローワーク別	能代	大館	鷹巣	鹿角	県北計	秋田	男鹿	本荘	中央計	大曲	角館	横手	湯沢	県南計	局計
①受理地	1.49	1.35	1.34	1.43	1.41	1.29	0.96	0.96	1.21	1.02	1.12	1.05	0.83	1.00	1.19
②就業地	1.59	1.59	1.41	1.66	1.57	1.17	1.02	1.15	1.16	1.18	1.36	1.21	0.94	1.16	1.24
③差(②-①)	0.10	0.24	0.07	0.23	0.16	▲0.12	0.06	0.19	▲0.05	0.16	0.24	0.16	0.11	0.16	0.05

2. 求職者の動向（本編P6～P7、付属資料P3～P7、P10）

- 新規求職者数(全数) 3,197人（前年同月比▲9.0%、316人減）。同比11か月連続の減少。65歳以上(常用)は同比▲13.4%（49人）の減少。（2か月連続の減少）
- 有効求職者数15,850人（同比1.9%、298人増）。同比10か月ぶりの増加。
- 新規求職者数（常用）3,162人の内訳
 - ・ 在職者 935人（同比▲21.4%、254人減）。同比11か月連続の減少
 - ・ 離職者1,924人（同比0.2%、4人増）。同比2か月ぶりの増加
 - ・ 無業者 303人（同比▲16.8%、61人減）。同比11か月連続の減少
- 離職者1,924人の主な内訳
 - ・ 事業主都合 624人（同比39.9%、178人増）。同比2か月ぶりの増加
 - ・ 自己都合 1,189人（同比▲10.2%、135人減）。同比2か月連続の減少

（人） 秋田県の新規求職者数(全数)の推移

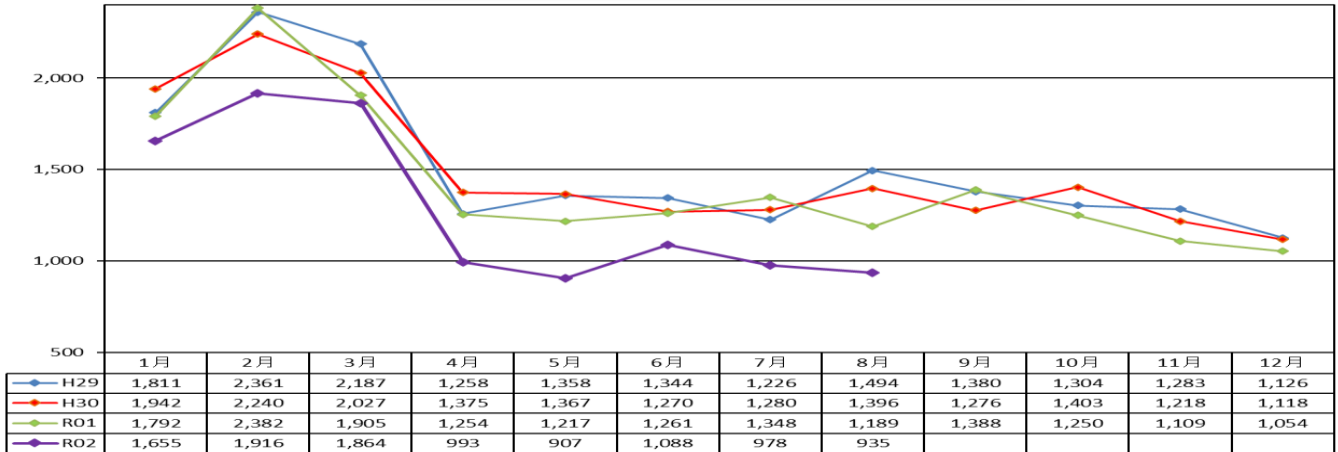


新規常用求職者の年齢層の態様別内訳

県 計		24歳以下	25歳～34歳	35歳～44歳	45歳～54歳	55歳～64歳	65歳以上	合 計
新規求職申込件数	2年8月	323	590	675	627	631	316	3,162
	元年8月	376	734	751	659	588	365	3,473
	前年同月比	▲ 14.1	▲ 19.6	▲ 10.1	▲ 4.9	7.3	▲ 13.4	▲ 9.0
在職者	2年8月	111	227	239	195	128	35	935
	元年8月	145	318	301	254	135	36	1,189
	前年同月比	▲ 23.4	▲ 28.6	▲ 20.6	▲ 23.2	▲ 5.2	▲ 2.8	▲ 21.4
離職者	2年8月	167	304	364	384	449	256	1,924
	元年8月	165	350	370	334	400	301	1,920
	前年同月比	1.2	▲ 13.1	▲ 1.6	15.0	12.3	▲ 15.0	0.2
事業主都合	2年8月	25	71	127	156	163	82	624
	元年8月	15	64	90	91	104	82	446
	前年同月比	66.7	10.9	41.1	71.4	56.7	0.0	39.9
自己都合	2年8月	141	228	232	214	240	134	1,189
	元年8月	147	273	270	234	242	158	1,324
	前年同月比	▲ 4.1	▲ 16.5	▲ 14.1	▲ 8.5	▲ 0.8	▲ 15.2	▲ 10.2
無業者	2年8月	45	59	72	48	54	25	303
	元年8月	66	66	80	71	53	28	364
	前年同月比	▲ 31.8	▲ 10.6	▲ 10.0	▲ 32.4	1.9	▲ 10.7	▲ 16.8

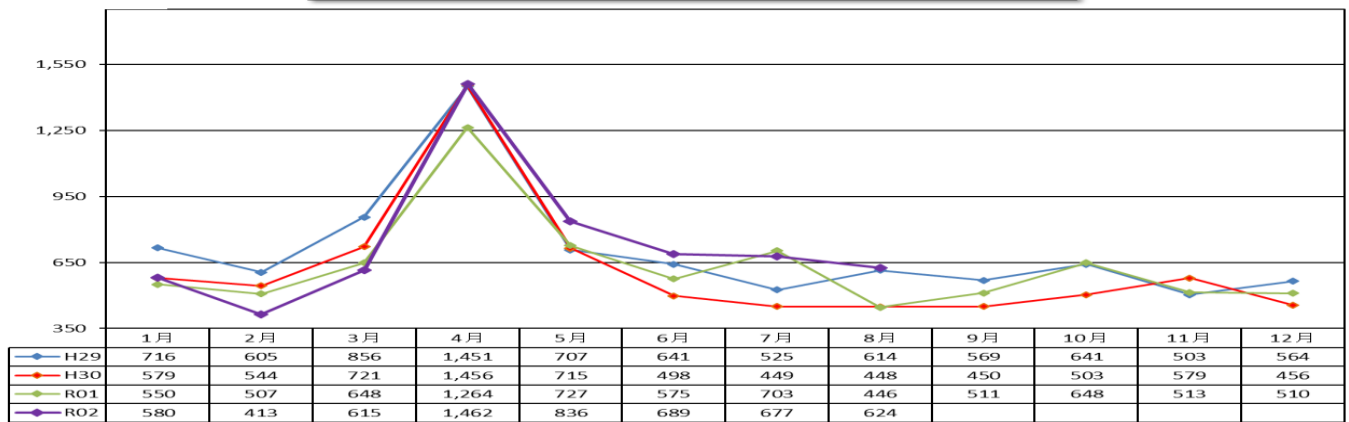
(人)

1. 新規求職者(常用)のうち在職者数の推移



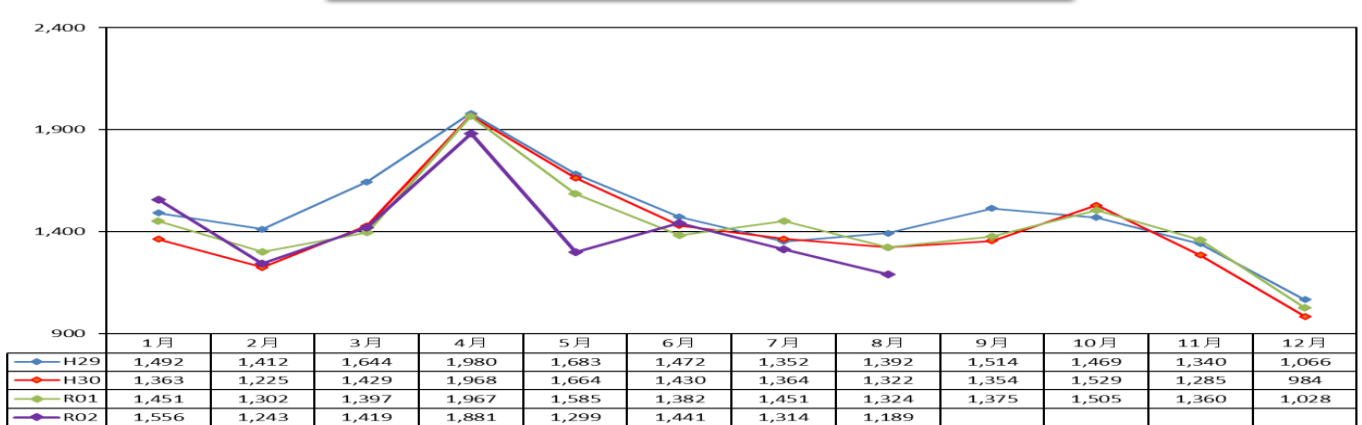
(人)

2. 新規求職者(常用)のうち事業主都合離職者数の推移



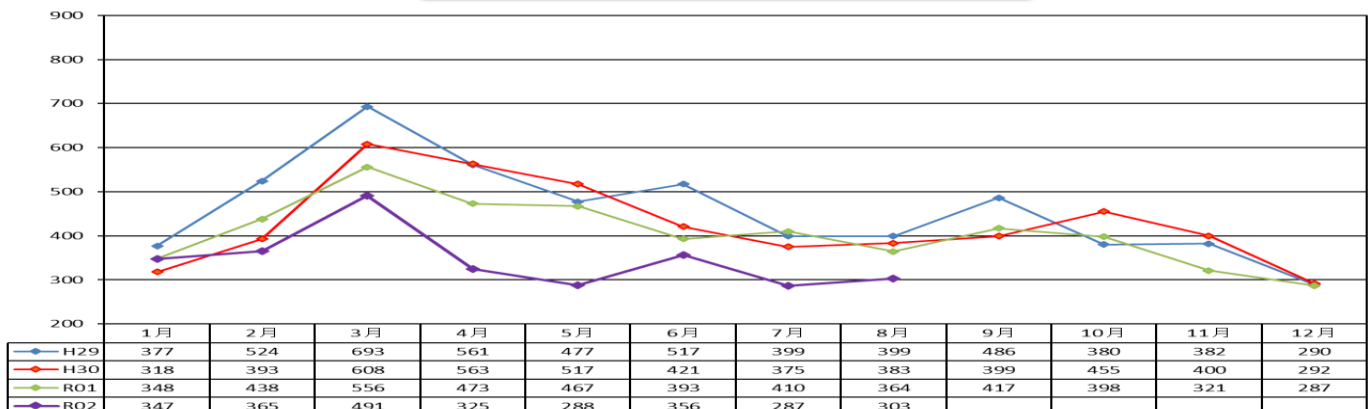
(人)

3. 新規求職者(常用)のうち自己都合離職者数の推移



(人)

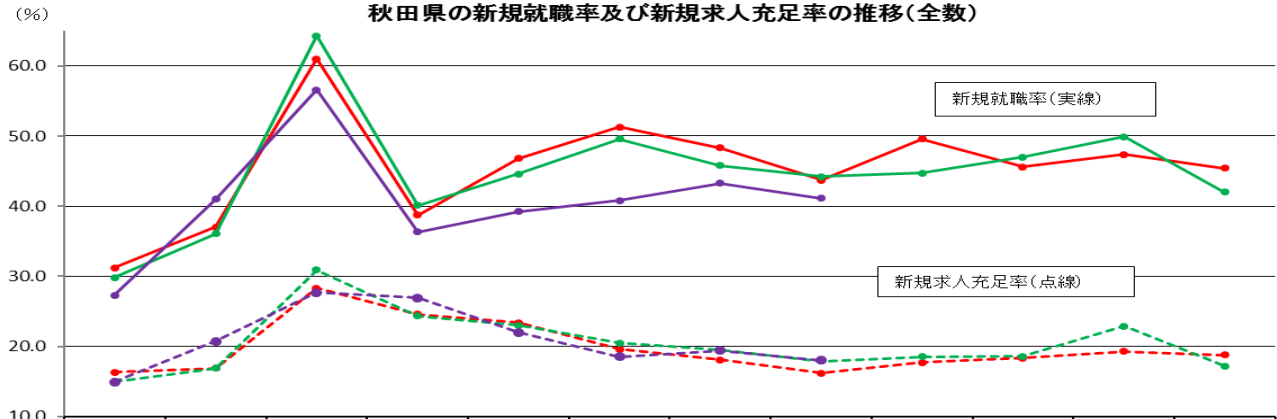
4. 新規求職者(常用)のうち無業者数の推移



3. 就職及び求人充足の動向（全数）（付属資料P3～P4、P11～P12）

- 就職件数1,315人（前年同月比▲15.2%、236人減）。同比13か月連続の減少。65歳以上は21.6%（22人）の減少で3か月連続の減少
 - ・雇用保険受給者405人（同比▲3.8%、16人減）。同比4か月連続の減少
 - ・45歳以上の中高齢者645人（同比▲9.0%、64人減）。同比7か月連続の減少
- 新規求人充足率は18.0%（同比0.1P上昇）

秋田県の新規就職率及び新規求人充足率の推移(全数)



	1月	2月	3月	4月	5月	6月	7月	8月	9月	10月	11月	12月
—●— H30年	31.2	37.0	61.0	38.7	46.8	51.3	48.3	43.7	49.6	45.6	47.4	45.4
—●— R01年	29.8	36.1	64.3	40.1	44.6	49.6	45.8	44.2	44.7	47.0	49.9	42.0
—●— R02年	27.3	41.0	56.6	36.3	39.2	40.8	43.3	41.1				
- - -●- H30年	16.3	16.9	28.3	24.6	23.4	19.6	18.1	16.2	17.7	18.3	19.3	18.8
- - -●- R01年	15.0	16.9	30.9	24.3	23.0	20.5	19.5	17.9	18.5	18.6	22.9	17.2
- - -●- R02年	14.9	20.7	27.7	26.9	22.0	18.5	19.4	18.0				

4. 求人の動向（全数）（本編P9、付属資料P14）

- 有効求人数 20,155人（前年同月比▲13.4%、3,106人減）。同比18か月連続の減少
- 新規求人数 7,019人（同比▲15.2%、1,259人減）。同比16か月連続の減少

【増加した主な産業】（求人数300人以上、※「公務」除く）

- ・建設業 935人（同比4.4%、39人増）、3か月ぶりの増加

【減少した主な産業】

- ・製造業 572人（同比▲27.0%、212人減）、22か月連続の減少
- ・運輸業、郵便業 317人（同比▲17.7%、68人減）、10か月連続の減少
- ・卸売業、小売業 1,254人（同比▲15.0%、221人減）、10か月連続の減少
- ・宿泊業、飲食サービス業 585人（同比▲48.0%、541人減）、5か月連続の減少
- ・医療、福祉 1,508人（同比▲9.0%、149人減）2か月連続の減少
- ・サービス業（他に分類されないもの）625人（同比▲19.8%、154人減）、18か月連続の減少

※ 労働者派遣業は▲36.2%（79人）の減少で18か月連続の減少

□事業主の声

- ・農産物の輸入が滞り育成に影響が出始め、外食産業からの受注も減り来年は作付け減少する（農業）
- ・県外の現場は作業を自粛しているため、県内での事業活動となっており売上げが厳しい（建設業）
- ・製品の需要の減少や材料調達も限定的となっているため、受注が減少（製造業）
- ・新型コロナウイルス感染症の影響による受注減も少しずつ回復傾向にある（製造業）
- ・製造工場内に設置している自動販売機の補充頻度や運行日数が減少し売上げが厳しい（運送業）
- ・貸切バスは7月は7割減であったが、9月の予約状況は5割減と徐々に回復している（運送業）
- ・新型コロナの影響で売上げが減少しており、賃金アップを図りたいが厳しい状況（小売業）
- ・助成事業の効果もあり宿泊客は戻ってきているが、冠婚葬祭や団体での宴会などはまだまだ少ない（宿泊業、飲食サービス業）
- ・宅配利用者が増加しているため、忙しい状況が続いている（複合サービス事業）

産業別、規模別一般新規求人状況(新規学卒者を除く)

令和2年8月

		新規求人人数(人)			対前年同月比(%)		
		全数	パート除く	パートタイム	全数	パート除く	パートタイム
産業別	A. B 農林漁業(01~04)	135	95	40	27.4	50.8	▲ 7.0
	C 鉱業,採石業,砂利採取業(05)	9	9	0	12.5	12.5	-
	D 建設業(06~08)	935	924	11	4.4	5.6	▲ 47.6
	(06 総合工事業)	597	592	5	▲ 0.8	1.0	▲ 68.8
	E 製造業(09~32)	572	432	140	▲ 27.0	▲ 29.3	▲ 19.1
	09 食料品製造業	98	40	58	▲ 31.0	▲ 35.5	▲ 27.5
	10 飲料・たばこ・飼料製造業	9	9	0	▲ 50.0	▲ 30.8	▲ 100.0
	11 繊維工業	116	74	42	▲ 18.3	▲ 24.5	▲ 4.5
	12 木材・木製品製造業(家具を除く)	18	14	4	▲ 48.6	▲ 51.7	▲ 33.3
	13 家具・装備品製造業	15	12	3	▲ 16.7	▲ 20.0	0.0
	14 パルプ・紙・紙加工品製造業	4	3	1	100.0	50.0	-
	15 印刷・同関連業	7	5	2	▲ 53.3	▲ 64.3	100.0
	16 化学工業	9	6	3	▲ 25.0	▲ 50.0	-
	17 石油製品・石炭製品製造業	0	0	0	-	-	-
	18 プラスチック製品製造業(別掲を除く)	11	11	0	▲ 38.9	▲ 38.9	-
	19 ゴム製品製造業	1	1	0	▲ 50.0	▲ 50.0	-
	21 窯業・土石製品製造業	17	11	6	▲ 29.2	▲ 50.0	200.0
	22 鉄鋼業	2	2	0	▲ 81.8	▲ 80.0	▲ 100.0
	23 非鉄金属製造業	15	13	2	150.0	116.7	-
	24 金属製品製造業	49	48	1	▲ 10.9	▲ 12.7	-
	25 はん用機械器具製造業	33	32	1	▲ 17.5	▲ 20.0	-
	26 生産用機械器具製造業	28	27	1	▲ 28.2	▲ 25.0	▲ 66.7
	27 業務用機械器具製造業	10	10	0	▲ 23.1	▲ 23.1	-
	28 電子部品・デバイス・電子回路製造業	72	72	0	▲ 2.7	12.5	▲ 100.0
	29 電気機械器具製造業	20	13	7	▲ 55.6	▲ 69.0	133.3
	30 情報通信機械器具製造業	13	8	5	▲ 62.9	▲ 68.0	▲ 50.0
	31 輸送用機械器具製造業	10	7	3	▲ 23.1	▲ 41.7	200.0
	20.32その他の製造業	15	14	1	▲ 40.0	▲ 33.3	▲ 75.0
	F 電気・ガス・熱供給・水道業(33~36)	14	5	9	250.0	400.0	200.0
	G 情報通信業(37~41)	43	29	14	26.5	▲ 3.3	250.0
	(39 情報サービス業)	31	25	6	24.0	13.6	100.0
H 運輸業,郵便業(42~49)	317	291	26	▲ 17.7	▲ 11.8	▲ 52.7	
I 卸売業,小売業(50~61)	1,254	516	738	▲ 15.0	▲ 18.9	▲ 12.0	
50~55 卸売業	210	120	90	▲ 15.3	▲ 28.6	12.5	
56~61 小売業	1,044	396	648	▲ 14.9	▲ 15.4	▲ 14.6	
(56 各種商品小売業)	324	48	276	▲ 27.2	▲ 46.7	▲ 22.3	
J 金融業,保険業(62~67)	44	28	16	▲ 25.4	▲ 15.2	▲ 38.5	
K 不動産業,物品賃貸業(68~70)	63	51	12	▲ 40.6	▲ 32.9	▲ 60.0	
L 学術研究,専門・技術サービス業(71~74)	76	57	19	▲ 26.2	▲ 32.1	0.0	
M 宿泊業,飲食サービス業(75~77)	585	225	360	▲ 48.0	▲ 62.6	▲ 31.4	
(76 飲食店)	422	162	260	▲ 49.0	▲ 66.9	▲ 22.8	
N 生活関連サービス業,娯楽業(78~80)	166	93	73	▲ 35.2	▲ 40.8	▲ 26.3	
O 教育,学習支援業(81,82)	154	35	119	▲ 11.0	▲ 16.7	▲ 9.2	
P 医療,福祉(83~85)	1,508	990	518	▲ 9.0	▲ 9.3	▲ 8.3	
(83 医療業)	490	344	146	▲ 21.0	▲ 20.0	▲ 23.2	
(85 社会保険・社会福祉・介護事業)	1,014	642	372	0.3	▲ 0.3	1.4	
Q 複合サービス事業(86,87)	173	94	79	9.5	10.6	8.2	
R サービス業(他に分類されないもの)(88~96)	625	425	200	▲ 19.8	▲ 25.6	▲ 3.8	
(91 職業紹介・労働者派遣業)	139	89	50	▲ 36.2	▲ 55.1	150.0	
(92 その他の事業サービス業)	332	210	122	▲ 17.6	▲ 12.9	▲ 24.7	
S,T 公務(他に分類されるものを除く)・その他(97,98,99)	346	19	327	104.7	▲ 81.6	395.5	
合計	7,019	4,318	2,701	▲ 15.2	▲ 20.0	▲ 6.2	
規模別	29人以下	4,607	2,840	1,767	▲ 15.3	▲ 19.8	▲ 6.7
	30~99人	1,688	1,055	633	▲ 10.2	▲ 15.3	▲ 0.3
	100~299人	544	288	256	▲ 9.8	▲ 12.2	▲ 6.9
	300~499人	69	39	30	▲ 34.9	▲ 39.1	▲ 28.6
	500~999人	60	48	12	▲ 40.0	▲ 26.2	▲ 65.7
1,000人以上	51	48	3	▲ 66.7	▲ 68.6	-	

(注) 平成25年10月改訂の「日本標準産業分類」に基づく表章

主要産業における対前年同月比の推移(全数) (新規学卒者を除きパートタイムを含む)

(%)

		2年3月	2年4月	2年5月	2年6月	2年7月	2年8月
産業別	D 建設業(06~08)	▲ 1.2	▲ 3.8	15.8	▲ 3.3	▲ 0.3	4.4
	E 製造業(09~32)	▲ 10.5	▲ 27.2	▲ 35.2	▲ 21.4	▲ 28.1	▲ 27.0
	H 運輸業,郵便業(42~49)	▲ 30.3	▲ 30.6	▲ 17.3	▲ 33.8	▲ 18.5	▲ 17.7
	I 卸売業,小売業(50~61)	▲ 10.3	▲ 19.7	▲ 18.8	▲ 10.8	▲ 22.3	▲ 15.0
P 医療,福祉(83~85)	7.4	▲ 25.1	▲ 2.6	9.1	▲ 9.3	▲ 9.0	

令和2年8月の職業別求人・求職バランスシート

秋田労働局

項目	常用			常用一般			常用パート			
	有効 求人数	有効 求職者数	有効 求人倍率	有効 求人数	有効 求職者数	有効 求人倍率	有効 求人数	有効 求職者数	有効 求人倍率	
1. 管理	50	25	2.00	49	23	2.13	1	2	0.50	
専門	2. 建築関係技術者	752	121	6.21	747	104	7.18	5	17	0.29
	3. 看護師・保健師等	916	386	2.37	675	216	3.13	241	170	1.42
	4. 社会福祉専門職	653	297	2.20	466	191	2.44	187	106	1.76
	5. その他の専門職	1,196	763	1.57	712	608	1.17	484	155	3.12
	小計	3,517	1,567	2.24	2,600	1,119	2.32	917	448	2.05
6. 事務	1,211	3,308	0.37	739	2,244	0.33	472	1,064	0.44	
7. 販売・営業	2,261	1,033	2.19	1,080	648	1.67	1,181	385	3.07	
サービス	8. 調理	939	584	1.61	408	276	1.48	531	308	1.72
	9. 接客・給仕	1,527	342	4.46	519	212	2.45	1,008	130	7.75
	10. その他のサービス	2,418	907	2.67	1,536	581	2.64	882	326	2.71
	小計	4,884	1,833	2.66	2,463	1,069	2.30	2,421	764	3.17
11. 保安・警備	613	76	8.07	505	51	9.90	108	25	4.32	
12. 農林漁業	228	154	1.48	170	112	1.52	58	42	1.38	
生産工程	13. 設備制御・監視	29	56	0.52	28	50	0.56	1	6	0.17
	14. 製造・加工	1,206	635	1.90	870	462	1.88	336	173	1.94
	15. 機械組立	132	515	0.26	109	441	0.25	23	74	0.31
	16. 製品検査	66	44	1.50	59	32	1.84	7	12	0.58
	17. その他の生産工程	480	303	1.58	465	263	1.77	15	40	0.38
	小計	1,913	1,553	1.23	1,531	1,248	1.23	382	305	1.25
運転	18. 建設機械運転	412	149	2.77	387	130	2.98	25	19	1.32
	19. その他運転	662	432	1.53	548	353	1.55	114	79	1.44
	小計	1,074	581	1.85	935	483	1.94	139	98	1.42
20. 電気工事者	198	64	3.09	193	59	3.27	5	5	1.00	
21. 建設・土木	1,337	322	4.15	1,327	291	4.56	10	31	0.32	
22. 運搬・清掃・労務	1,395	2,564	0.54	483	1,163	0.42	912	1,401	0.65	
23. その他	5	2,596	0.00	5	1,584	0.00	0	1,012	—	
合計(1～23)	18,686	15,676	1.19	12,080	10,094	1.20	6,606	5,582	1.18	
うちIT関連職業	408	466	0.88	364	403	0.90	44	63	0.70	
うち福祉関連職業	3,217	1,135	2.83	2,280	738	3.09	937	397	2.36	
介護関係	2,202	700	3.15	1,536	492	3.12	666	208	3.20	

(注)・IT関連職業の数値は、専門的職業、事務的職業、生産工程・労務の職業中の同関連職業の合計

・福祉関連職業、介護関係の数値は、専門的職業、サービスの職業中の同関連職業の合計

・「2建築関係技術者」は、建築、土木及び測量技術者、「21建設・土木」は技術者を除く一般作業員に分類する

各年8月の職業別有効求人倍率の推移（求人・求職バランスシート）

秋田労働局

項目	常用（一般＋パート）										
	H23.8月	H24.8月	H25.8月	H26.8月	H27.8月	H28.8月	H29.8月	H30.8月	R1.8月	R2.8月	
1. 管理	0.20	0.25	0.43	0.42	1.07	0.53	0.85	1.41	2.07	2.00	
専門	2. 建築関係技術者	1.39	2.42	3.31	4.17	4.39	4.97	6.48	6.57	7.19	6.21
	3. 看護師・保健師等	3.09	3.26	1.88	2.37	2.50	2.10	2.53	2.56	2.34	2.37
	4. 社会福祉専門職	1.16	0.81	0.72	0.84	1.43	1.59	1.74	2.17	1.97	2.20
	5. その他の専門職	1.09	1.05	0.89	1.07	1.11	1.28	1.42	1.38	1.50	1.57
	専門小計	1.42	1.49	1.25	1.52	1.77	1.83	2.14	2.21	2.23	2.24
6. 事務	0.25	0.23	0.19	0.20	0.25	0.33	0.38	0.45	0.44	0.37	
7. 販売・営業	0.64	0.90	0.98	1.23	1.43	1.88	1.95	2.28	2.05	2.19	
サービス	8. 調理	0.80	0.94	0.87	1.14	1.36	1.80	2.13	2.22	2.14	1.61
	9. 接客・給仕	1.83	2.57	2.27	4.29	6.39	5.31	5.71	5.95	5.55	4.46
	10. その他のサービス	0.96	1.02	0.91	1.31	1.48	1.89	2.63	2.38	2.50	2.67
	サービス小計	1.15	1.33	1.18	1.84	2.28	2.46	3.07	2.95	2.97	2.66
11. 保安・警備	2.93	3.70	3.22	3.35	4.67	4.70	6.07	6.05	7.13	8.07	
12. 農林漁業	1.11	0.87	0.90	1.17	0.98	0.93	2.10	1.87	1.64	1.48	
生産工程	13. 設備制御・監視		0.17	0.07	0.40	0.35	0.64	0.81	0.59	0.42	0.52
	14. 製造・加工		0.84	0.79	1.12	1.35	1.75	2.01	2.28	2.09	1.90
	15. 機械組立		0.12	0.09	0.26	0.21	0.22	0.37	0.46	0.45	0.26
	16. 製品検査		0.66	0.43	1.87	1.16	1.82	2.00	2.81	2.67	1.50
	17. その他の生産工程		0.82	0.66	1.04	0.97	1.05	1.54	1.68	1.81	1.58
	生産工程小計	0.59	0.47	0.48	0.81	0.86	1.06	1.34	1.50	1.43	1.23
運転	18. 建設機械運転	0.36	0.74	1.23	1.43	1.13	1.17	1.60	2.53	2.78	2.77
	19. その他運転		0.71	0.82	1.03	1.14	1.46	1.50	1.91	1.80	1.53
	運転小計		0.72	0.90	1.12	1.14	1.38	1.52	2.06	2.00	1.85
20. 電気工事者	0.63	0.69	0.92	0.98	1.13	1.32	1.70	2.13	2.32	3.09	
21. 建設・土木	0.51	1.02	1.47	1.98	2.15	2.38	2.80	3.26	4.32	4.15	
22. 運搬・清掃・労務	0.47	0.45	0.42	0.43	0.47	0.53	0.61	0.58	0.55	0.54	
合計	0.54	0.69	0.68	0.89	1.03	1.14	1.29	1.42	1.38	1.19	
うちIT関連職業	0.34	0.20	0.17	0.29	0.39	0.49	0.84	0.91	1.04	0.88	
うち福祉関連職業	1.67	1.44	1.12	1.56	1.79	1.89	2.44	2.55	2.69	2.83	
介護関係	1.19	0.96	0.88	1.28	1.48	1.82	2.46	2.59	2.88	3.15	

（注）平成23年の職業分類改訂により、平成23年以前と平成24年以降の職業区分は完全には一致しないため、平成23年以前の数値は参考値である。（表記の職業区分は職業分類改訂後の区分である。）

・IT関連職業の数値は、専門的職業、事務的職業、生産工程・労務の職業中の同関連職業の合計

・福祉関連職業、介護関係の数値は、専門的職業、サービスの職業中の同関連職業の合計

・「2建築関係技術者」は、建築、土木及び測量技術者、「21建設・土木」は技術者を除く一般作業員に分類する