



ひと、くらし、みらいのために

厚生労働省
秋田労働局



Press Release

報道関係者 各位

令和2年7月31日(金)

【照会先】次回発表予定 9月1日(火)

秋田労働局職業安定部職業安定課

課長 松岡 勇人

地方労働市場情報官 岡本 英樹

電話番号 018-883-0007

秋田県内の雇用情勢(令和2年6月)

～有効求人倍率(季節調整値)は1.24倍(前月比▲0.04P)～

1. 概況 (本編P1～P5、P10～P11、付属資料P1～P2、P13)

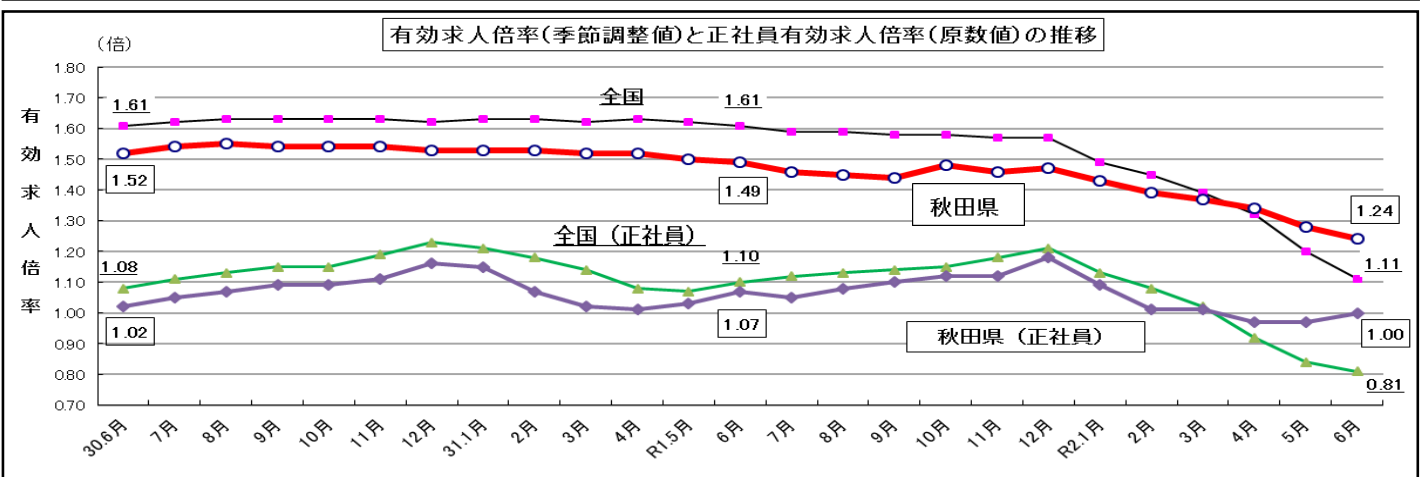
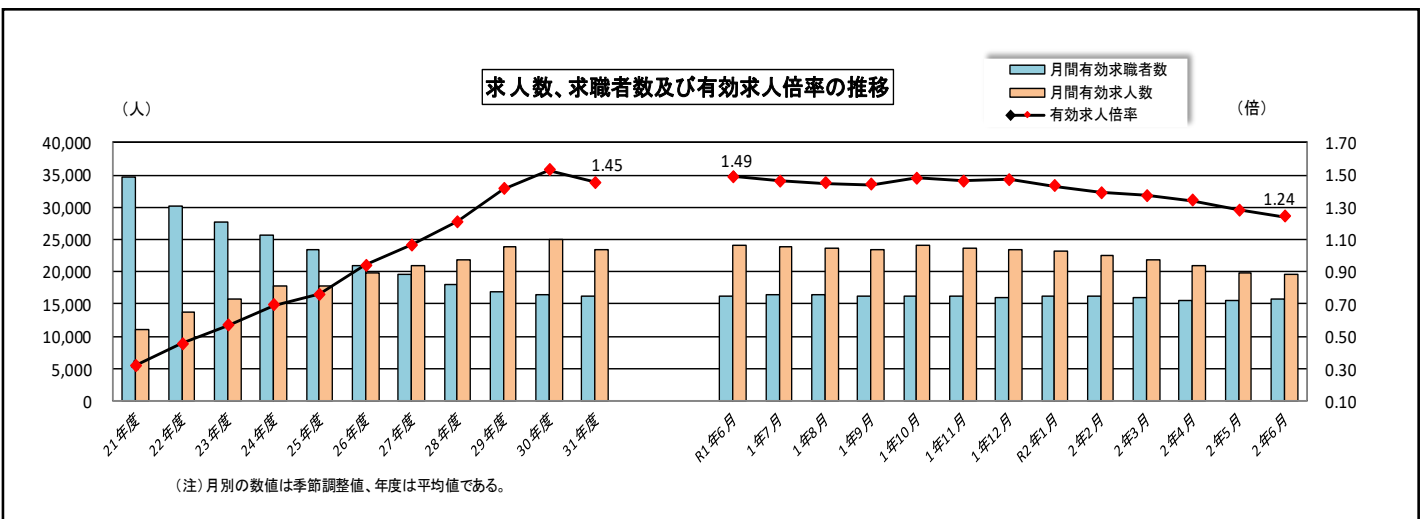
○ 県内の雇用情勢は、

「求人が求職を上回って推移しているが、新型コロナウイルス感染症の影響から改善の動きが弱まっている」

- ・ 全国は1.11倍(前月比▲0.09P)。本県は全国10位で前月より4つ順位を上げる
- ・ 就業地別(季調値)は1.30倍(前月比▲0.05P)で、全国12位

○ 新規求人倍率(季調値)は1.93倍、前月比0.04P上昇、**2か月連続で上昇**

○ 正社員(原数値)は1.00倍で前年同月比0.07P低下、**3か月ぶりに1倍台に上昇**



(注) 令和元年12月以前の季節調整値は、令和2年1月公表時に改訂されている。

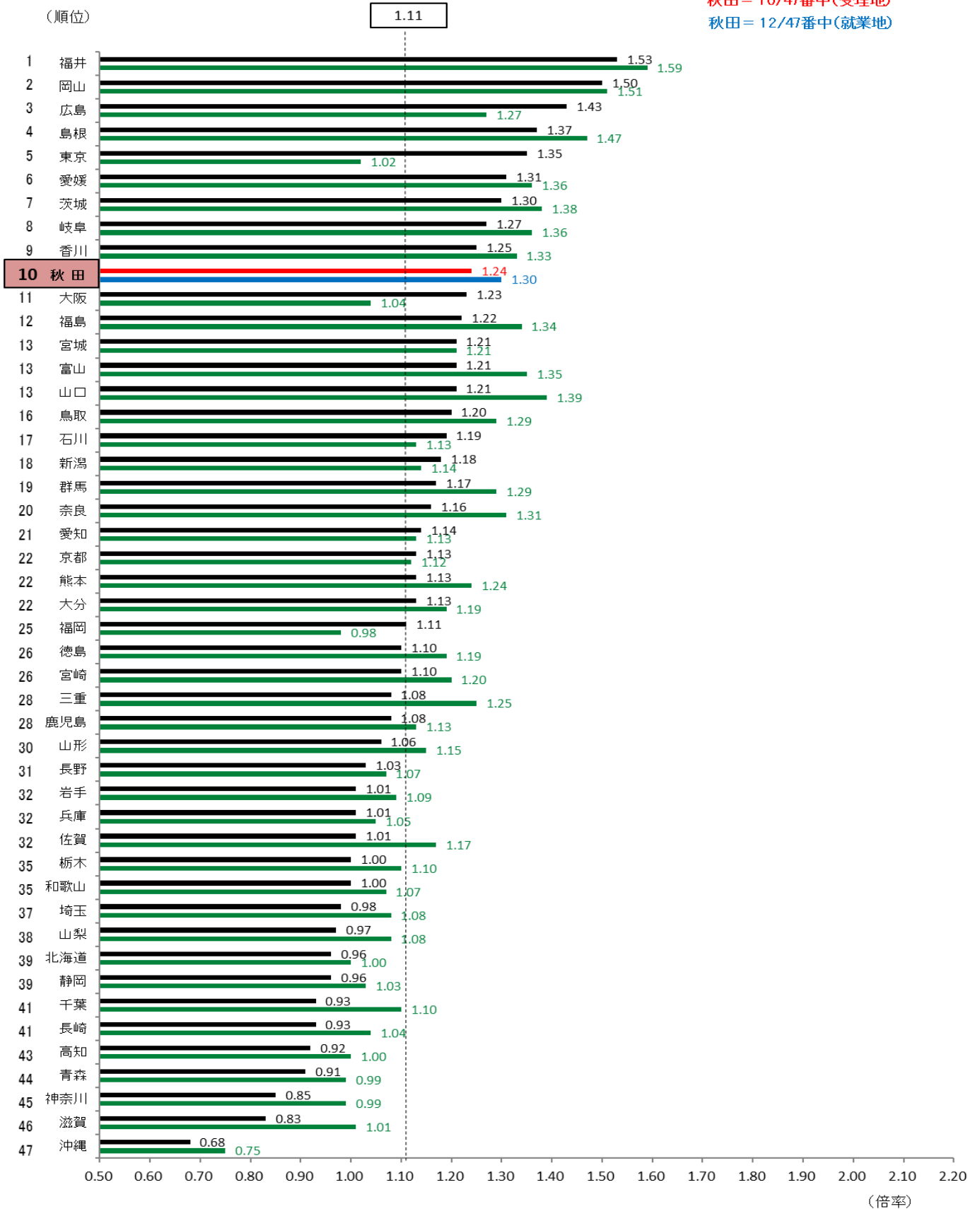
都道府県別有効求人倍率(受理地・就業地)[季調値] (令和2年6月)



全国=1.11

秋田 = 10/47番中(受理地)

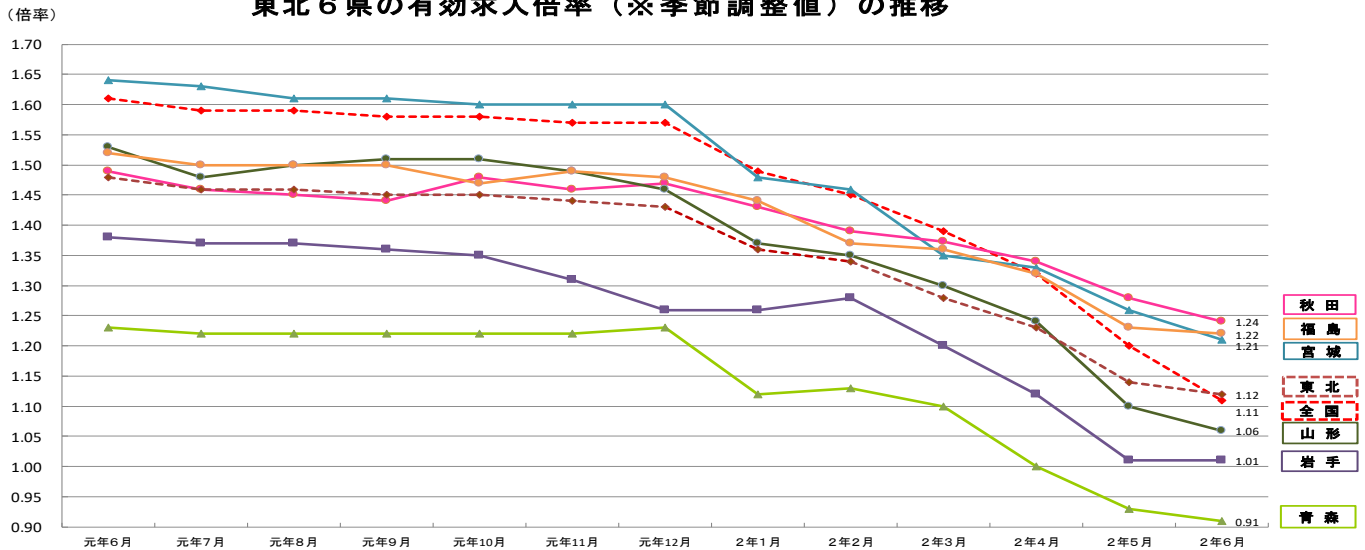
秋田 = 12/47番中(就業地)



【東北6県の状況】

- ・ 6県平均の有効求人倍率（季節調整値）は1.12倍（前月比0.02P低下）
- ・ トップは本県の1.24倍（前月比0.04P低下）4か月連続

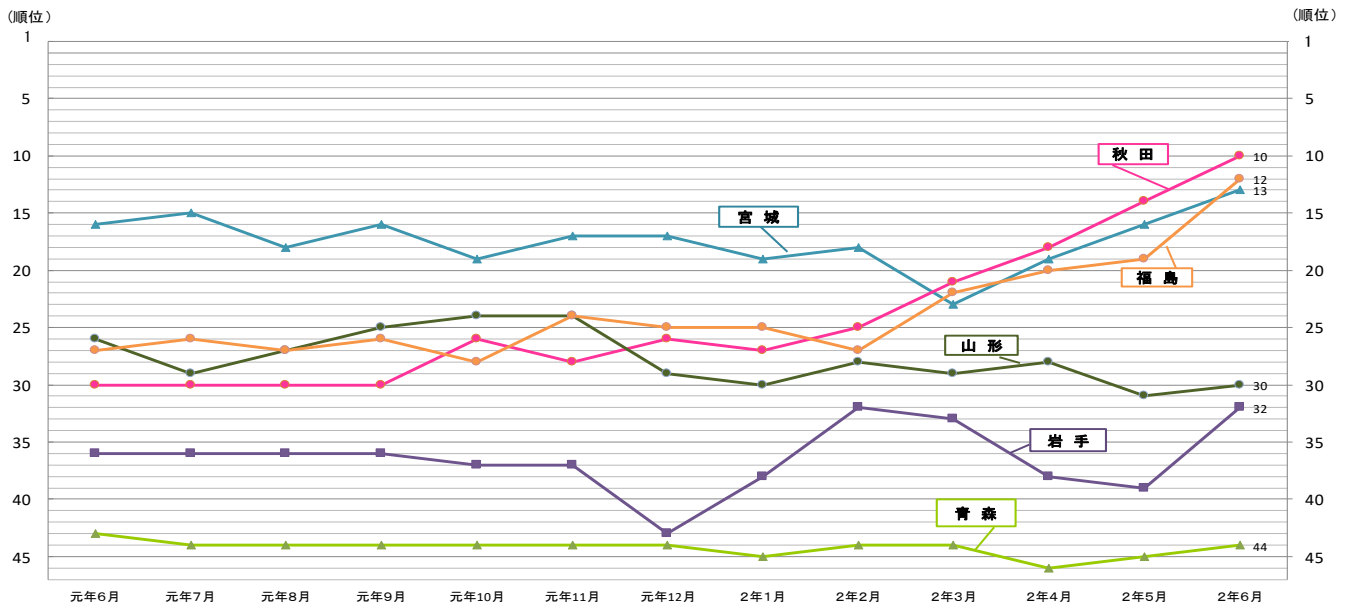
東北6県の有効求人倍率（※季節調整値）の推移



※令和2年1月季節調整値改訂済み

改定後	元年6月	元年7月	元年8月	元年9月	元年10月	元年11月	元年12月	2年1月	2年2月	2年3月	2年4月	2年5月	2年6月		5月比	4月比
全国	1.61	1.59	1.59	1.58	1.58	1.57	1.57	1.49	1.45	1.39	1.32	1.20	1.11	全国	▲ 0.09	▲ 0.21
青森	1.23	1.22	1.22	1.22	1.22	1.23	1.12	1.13	1.10	1.00	0.93	0.91	0.91	青森	▲ 0.02	▲ 0.09
岩手	1.38	1.37	1.37	1.36	1.35	1.31	1.26	1.26	1.28	1.20	1.12	1.01	1.01	岩手	0.00	▲ 0.11
宮城	1.64	1.63	1.61	1.61	1.60	1.60	1.60	1.48	1.46	1.35	1.33	1.26	1.21	宮城	▲ 0.05	▲ 0.12
秋田	1.49	1.46	1.45	1.44	1.48	1.46	1.47	1.43	1.39	1.37	1.34	1.28	1.24	秋田	▲ 0.04	▲ 0.10
山形	1.53	1.48	1.50	1.51	1.51	1.49	1.46	1.37	1.35	1.30	1.24	1.10	1.06	山形	▲ 0.04	▲ 0.18
福島	1.52	1.50	1.50	1.50	1.47	1.49	1.48	1.44	1.37	1.36	1.32	1.23	1.22	福島	▲ 0.01	▲ 0.10
東北	1.48	1.46	1.46	1.45	1.45	1.44	1.43	1.36	1.34	1.28	1.23	1.14	1.12	東北	▲ 0.02	▲ 0.11

東北6県の有効求人倍率の全国順位推移



	元年6月	元年7月	元年8月	元年9月	元年10月	元年11月	元年12月	2年1月	2年2月	2年3月	2年4月	2年5月	2年6月		5月比	4月比
青森	43	44	44	44	44	44	44	45	44	44	46	45	44	青森	1	2
岩手	36	36	36	36	37	37	43	38	32	33	38	39	32	岩手	7	6
宮城	16	15	18	16	19	17	17	19	18	23	19	16	13	宮城	3	6
秋田	30	30	30	30	26	28	26	27	25	21	18	14	10	秋田	4	8
山形	26	29	27	25	24	24	29	30	28	29	28	31	30	山形	1	▲ 2
福島	27	26	27	26	28	24	25	25	27	22	20	19	12	福島	7	8

【県内の状況】

- ・ 有効求人倍率（常用）トップは鹿角所の1.39倍。
- ・ 地域別（常用）では県北1.33倍（前年同月比0.20p低下）、中央1.15倍（同比0.12p低下）、県南1.01倍（同比0.33p低下）

ハローワーク別求人・求職状況（令和2年6月）

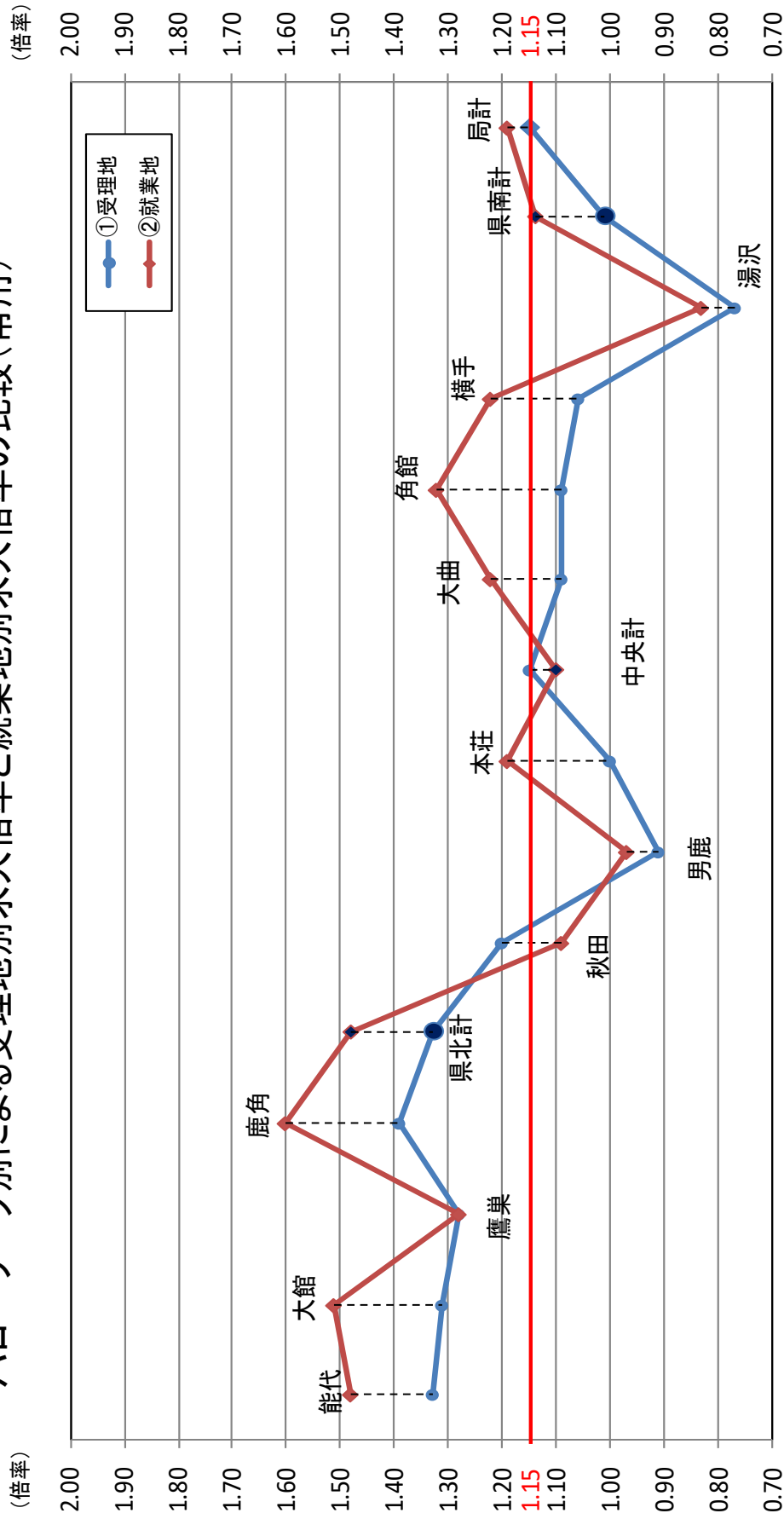
ハローワーク別 項目	能代	大館	鷹巣	鹿角	県北計	秋田	男鹿	本荘	中央計	大曲	角館	横手	湯沢	県南計	局計
新規求職者数	256	262	112	110	740	1,508	125	320	1,953	351	110	415	223	1,099	3,792
常用	254	258	109	110	731	1,501	123	314	1,938	327	104	397	212	1,040	3,709
有効求職者数	1,188	1,142	506	493	3,329	6,395	470	1,536	8,401	1,671	448	1,570	1,085	4,774	16,504
常用	1,175	1,127	497	491	3,290	6,340	454	1,474	8,268	1,494	420	1,485	988	4,387	15,945
新規求人数	548	670	233	253	1,704	3,915	189	650	4,754	606	210	689	299	1,804	8,262
常用	530	628	214	247	1,619	3,697	170	598	4,465	513	196	584	293	1,586	7,670
有効求人数	1,608	1,616	668	692	4,584	8,050	476	1,590	10,116	1,819	480	1,756	788	4,843	19,543
常用	1,561	1,480	638	681	4,360	7,621	412	1,481	9,514	1,626	457	1,573	761	4,417	18,291
新規求人倍率	2.14	2.56	2.08	2.30	2.30	2.60	1.51	2.03	2.43	1.73	1.91	1.66	1.34	1.64	2.18
常用	2.09	2.43	1.96	2.25	2.21	2.46	1.38	1.90	2.30	1.57	1.88	1.47	1.38	1.53	2.07
有効求人倍率	1.35	1.42	1.32	1.40	1.38	1.26	1.01	1.04	1.20	1.09	1.07	1.12	0.73	1.01	1.18
常用	1.33	1.31	1.28	1.39	1.33	1.20	0.91	1.00	1.15	1.09	1.09	1.06	0.77	1.01	1.15

ハローワーク別求人・求職状況（前年同月比）

ハローワーク別 項目	能代	大館	鷹巣	鹿角	県北計	秋田	男鹿	本荘	中央計	大曲	角館	横手	湯沢	県南計	局計
新規求職者数	▲ 14.1	▲ 10.9	0.9	▲ 16.7	▲ 11.4	2.8	▲ 2.3	▲ 1.5	1.7	3.2	17.0	5.1	▲ 2.6	3.9	▲ 0.6
常用	▲ 14.8	▲ 10.7	▲ 1.8	▲ 16.0	▲ 11.8	2.5	▲ 3.9	▲ 0.6	1.6	0.6	20.9	3.1	0.0	3.2	▲ 1.0
有効求職者数	2.4	▲ 4.0	1.6	▲ 5.9	▲ 1.2	▲ 2.3	▲ 3.3	0.5	▲ 1.9	▲ 5.4	12.8	6.8	▲ 0.6	1.0	▲ 0.9
常用	1.6	▲ 3.4	0.4	▲ 5.8	▲ 1.5	▲ 2.8	▲ 4.2	▲ 0.1	▲ 2.4	▲ 1.6	8.0	5.2	▲ 0.5	1.7	▲ 1.1
新規求人数	▲ 25.9	3.2	▲ 8.6	▲ 29.1	▲ 14.8	12.1	▲ 10.4	▲ 12.6	6.9	▲ 29.7	▲ 30.0	▲ 18.8	▲ 27.3	▲ 25.5	▲ 6.9
常用	▲ 16.5	7.0	▲ 7.0	▲ 22.6	▲ 8.6	15.9	▲ 10.5	▲ 9.3	10.5	▲ 32.8	▲ 26.9	▲ 15.2	▲ 24.7	▲ 24.8	▲ 3.2
有効求人数	▲ 19.9	▲ 9.7	▲ 10.3	▲ 26.6	▲ 16.4	▲ 11.3	▲ 14.4	▲ 20.8	▲ 13.0	▲ 23.1	▲ 36.0	▲ 23.6	▲ 25.2	▲ 25.1	▲ 17.1
常用	▲ 15.8	▲ 9.5	▲ 10.0	▲ 23.9	▲ 14.4	▲ 9.8	▲ 12.2	▲ 18.8	▲ 11.4	▲ 20.6	▲ 35.2	▲ 23.5	▲ 22.6	▲ 23.7	▲ 15.4
新規求人倍率	▲ 0.34	0.35	▲ 0.22	▲ 0.40	▲ 0.10	0.22	▲ 0.14	▲ 0.26	0.11	▲ 0.81	▲ 1.28	▲ 0.49	▲ 0.45	▲ 0.65	▲ 0.15
常用	▲ 0.04	0.40	▲ 0.11	▲ 0.19	0.07	0.28	▲ 0.10	▲ 0.19	0.18	▲ 0.78	▲ 1.24	▲ 0.32	▲ 0.45	▲ 0.56	▲ 0.04
有効求人倍率	▲ 0.38	▲ 0.08	▲ 0.18	▲ 0.40	▲ 0.25	▲ 0.13	▲ 0.13	▲ 0.27	▲ 0.16	▲ 0.25	▲ 0.82	▲ 0.44	▲ 0.23	▲ 0.36	▲ 0.24
常用	▲ 0.27	▲ 0.09	▲ 0.15	▲ 0.33	▲ 0.20	▲ 0.09	▲ 0.08	▲ 0.24	▲ 0.12	▲ 0.26	▲ 0.72	▲ 0.40	▲ 0.22	▲ 0.33	▲ 0.19

（※）各項目の上段の数値は全数、下段は常用（数値は全て原数値）。

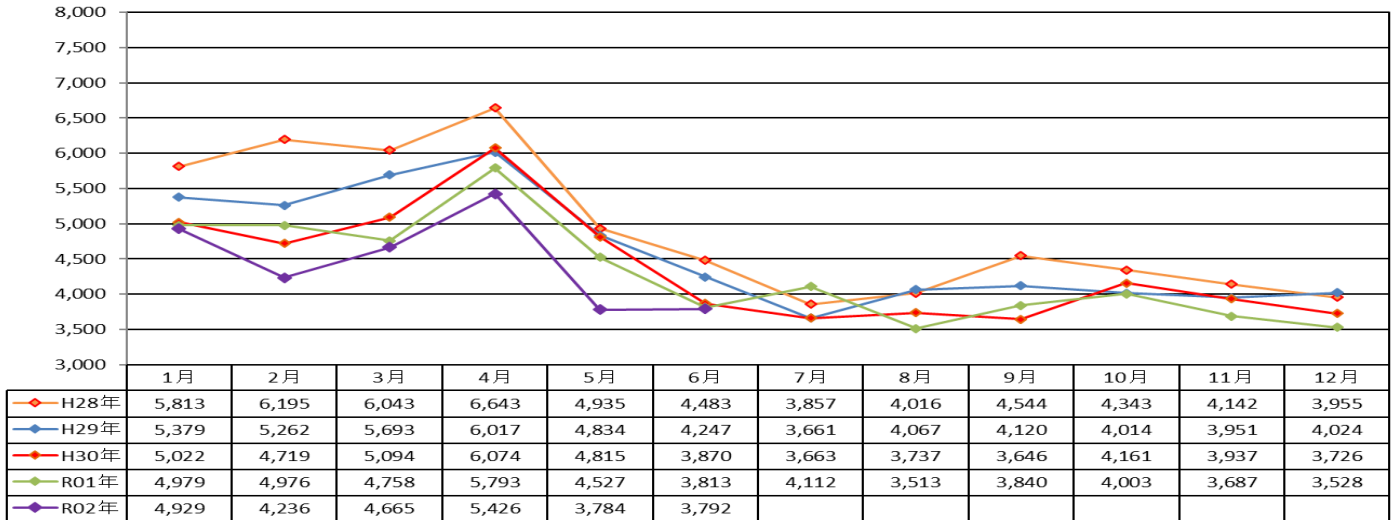
ハローワーク別による受理地別求人倍率と就業地別求人倍率の比較(常用)



2. 求職者の動向 (本編P6～P7、付属資料P3～P7、P10)

- 新規求職者数(全数) 3,792人 (前年同月比▲0.6%、21人減)。同比9か月連続の減少。65歳以上(常用)は同比17.5% (66人) の増加。(4か月連続の増加)
- 有効求職者数16,504人 (同比▲0.9%、154人減)。同比8か月連続の減少。
- 新規求職者数 (常用) 3,709人の内訳
 - ・ 在職者1,088人 (同比▲13.7%、173人減)。同比9か月連続の減少
 - ・ 離職者2,265人 (同比8.3%、174人増)。同比2か月ぶりの増加
 - ・ 無業者 356人 (同比▲9.4%、37人減)。同比9か月連続の減少
- 離職者2,265人の主な内訳
 - ・ 事業主都合689人 (同比19.8%、114人増)。同比3か月連続の増加
 - ・ 自己都合1,441人 (同比4.3%、59人増)。同比3か月ぶりの増加

(人) 秋田県の新規求職者数(全数)の推移

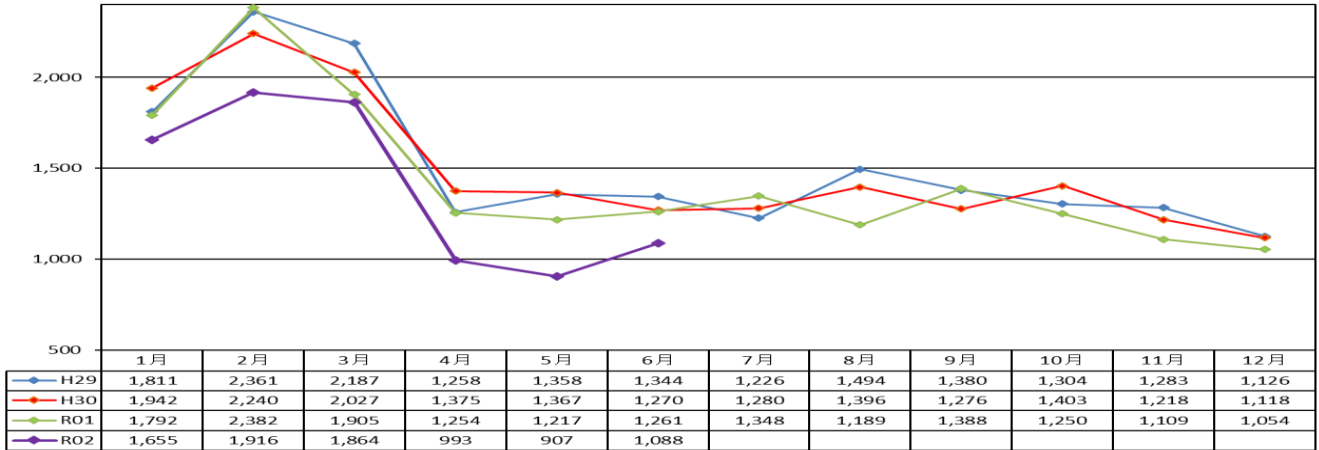


新規常用求職者の年齢層の態様別内訳

県 計		24歳以下	25歳～34歳	35歳～44歳	45歳～54歳	55歳～64歳	65歳以上	合 計
新規求職申込件数	2年6月	357	699	806	694	709	444	3,709
	元年6月	373	752	793	752	697	378	3,745
	前年同月比	▲ 4.3	▲ 7.0	1.6	▲ 7.7	1.7	17.5	▲ 1.0
在職者	2年6月	108	256	286	231	166	41	1,088
	元年6月	144	313	327	269	161	47	1,261
	前年同月比	▲ 25.0	▲ 18.2	▲ 12.5	▲ 14.1	3.1	▲ 12.8	▲ 13.7
離職者	2年6月	202	377	410	414	491	371	2,265
	元年6月	188	360	386	395	475	287	2,091
	前年同月比	7.4	4.7	6.2	4.8	3.4	29.3	8.3
事業主都合	2年6月	25	75	120	143	168	158	689
	元年6月	25	69	100	121	157	103	575
	前年同月比	0.0	8.7	20.0	18.2	7.0	53.4	19.8
自己都合	2年6月	177	299	277	258	265	165	1,441
	元年6月	160	284	271	265	271	131	1,382
	前年同月比	10.6	5.3	2.2	▲ 2.6	▲ 2.2	26.0	4.3
無業者	2年6月	47	66	110	49	52	32	356
	元年6月	41	79	80	88	61	44	393
	前年同月比	14.6	▲ 16.5	37.5	▲ 44.3	▲ 14.8	▲ 27.3	▲ 9.4

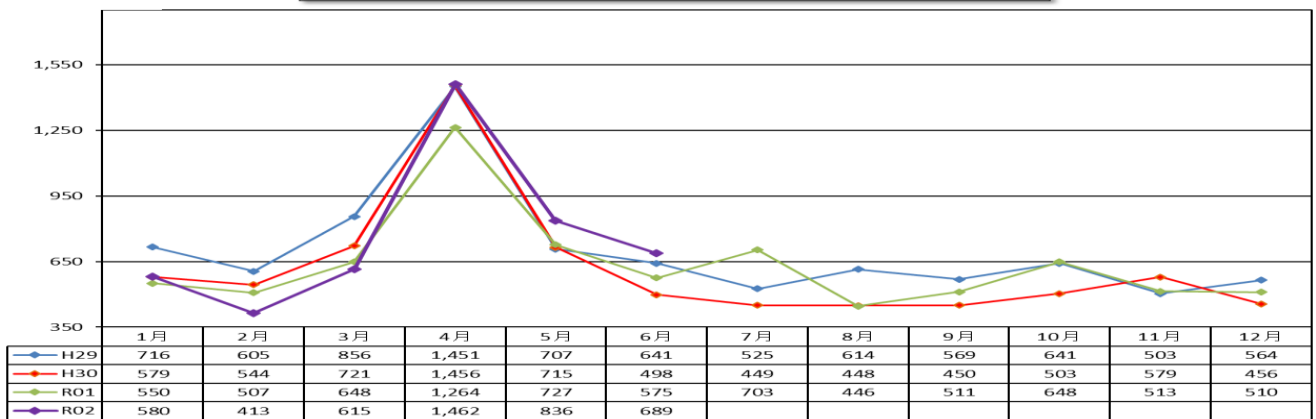
(人)

1. 新規求職者(常用)のうち在職者数の推移



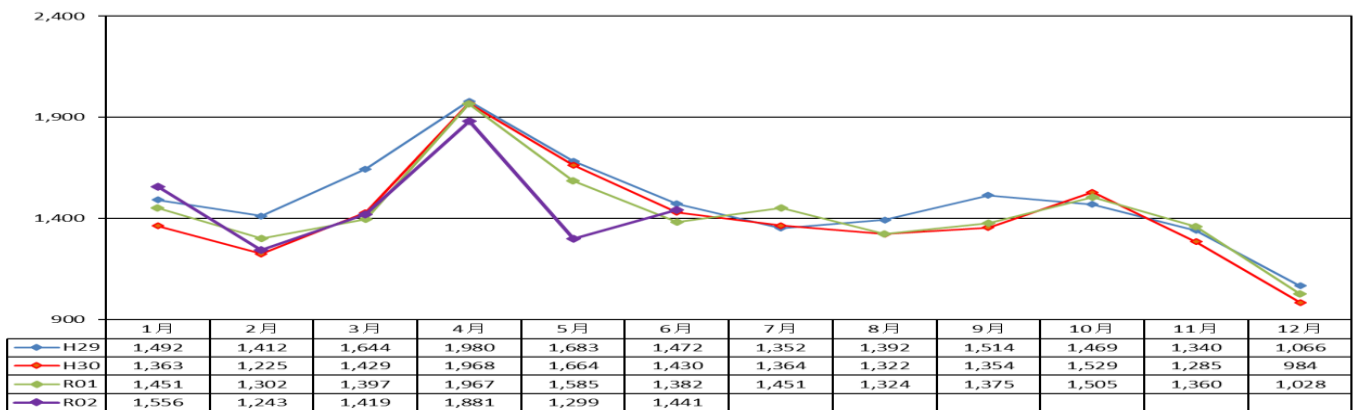
(人)

2. 新規求職者(常用)のうち事業主都合離職者数の推移



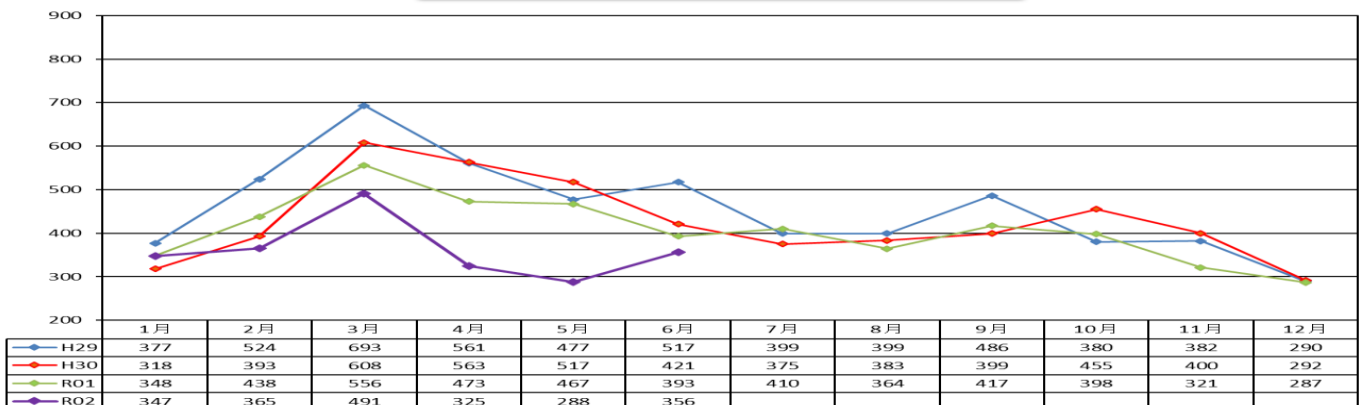
(人)

3. 新規求職者(常用)のうち自己都合離職者数の推移



(人)

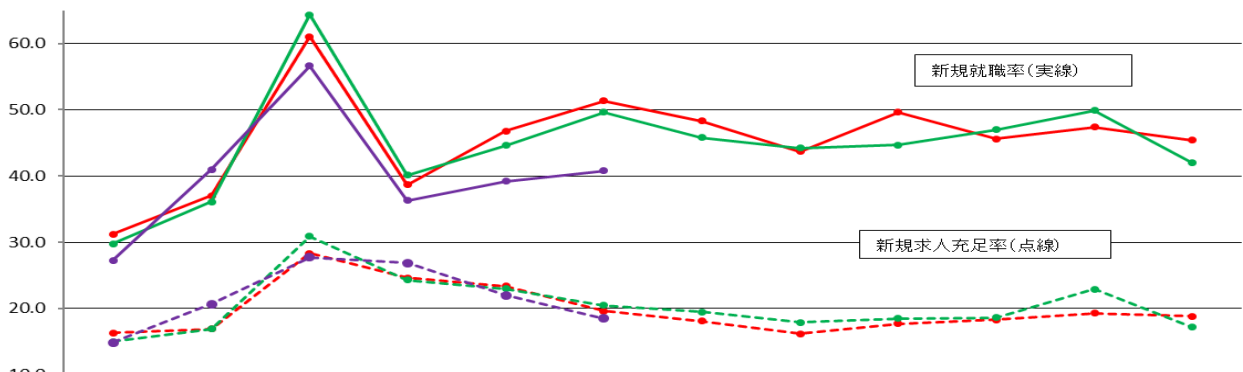
4. 新規求職者(常用)のうち無業者数の推移



3. 就職及び求人充足の動向（全数）（付属資料P3～P4、P11～P12）

- 就職件数1,546人（前年同月比▲18.3%、347人減）。同比11か月連続の減少。65歳以上は25.5%（37人）の減少で2か月ぶりの減少
- ・雇用保険受給者473人（同比▲6.5%、33人減）。同比2か月連続の減少
 - ・45歳以上の中高年齢者740人（同比▲18.4%、167人減）。同比5か月連続の減少
- 新規求人充足率は18.5%（同比2.0P低下）

（%） 秋田県の新規就職率及び新規求人充足率の推移（全数）



	1月	2月	3月	4月	5月	6月	7月	8月	9月	10月	11月	12月
—●— H30年	31.2	37.0	61.0	38.7	46.8	51.3	48.3	43.7	49.6	45.6	47.4	45.4
—●— R01年	29.8	36.1	64.3	40.1	44.6	49.6	45.8	44.2	44.7	47.0	49.9	42.0
—●— R02年	27.3	41.0	56.6	36.3	39.2	40.8						
- - -●- H30年	16.3	16.9	28.3	24.6	23.4	19.6	18.1	16.2	17.7	18.3	19.3	18.8
- - -●- R01年	15.0	16.9	30.9	24.3	23.0	20.5	19.5	17.9	18.5	18.6	22.9	17.2
- - -●- R02年	14.9	20.7	27.7	26.9	22.0	18.5						

4. 求人の動向（全数）（本編P9、付属資料P14）

- 有効求人数 19,543人（前年同月比▲17.1%、4,042人減）。同比16か月連続の減少
- 新規求人数 8,262人（同比▲6.9%、608人減）。同比14か月連続の減少

【増加した主な産業】（求人数300人以上、※「公務」除く）

- ・医療、福祉 1,827人（同比9.1%、153人増）、3か月ぶりの増加

【減少した主な産業】

- ・建設業1,125人（同比▲3.3%、38人減）、2か月ぶりの減少
 - ・製造業 615人（同比▲21.4%、167人減）、20か月連続の減少
 - ・卸売業、小売業 1,205人（同比▲10.8%、146人減）、8か月連続の減少
 - ・宿泊業、飲食サービス業 1,326人（同比▲0.2%、3人減）、3か月連続の減少
 - ・サービス業（他に分類されないもの）792人（同比▲18.3%、177人減）、16か月連続の減少
- ※ 労働者派遣業は▲70.2%（174人）の減少で16か月連続の減少

□事業主の声

- ・仕事量が6月後半から回復傾向にあるが、前年度の2～3割減で推移する見込み。（製造業）
- ・新型コロナウイルスの影響で売上げが減少しており、一部の店舗の閉鎖を検討している。（小売業）
- ・利用客がまだそれほど増加していないことから、求人はもう暫く見合わせる。（小売業）
- ・県をまたぐ長距離運転業務が減少した。（運送業）
- ・営業を通常に戻したが、利用者は以前より減少しており、求人は見合わせる。（生活関連サービス、娯楽業）
- ・昼のレストランの利用者が多く、収入源の宴会が無いため、依然として苦しい状況（宿泊業）
- ・首都圏への営業活動ができず、この状況が続くと秋以降の休業を検討しなければならない。（製造業）
- ・新型コロナウイルスの影響がありつつも5月までは持ちこたえたが、6月から休業している。（製造業）
- ・県で発行した、プレミアム宿泊券の後押しもあってか、県内からの予約が好調。（宿泊業）
- ・新規操業予定だったが、コロナの影響で工場着工の目処が立たず求人募集の再開ができない。（農業）
- ・6月開始予定の工事が9月になるなど工期が延長し仕事量も減少、先行きが不透明。（建設業）

産業別、規模別一般新規求人状況(新規学卒者を除く)

令和2年6月

		新規求人人数(人)			対前年同月比(%)		
		全数	パート除く	パートタイム	全数	パート除く	パートタイム
産業別	A. B 農林漁業(01~04)	121	89	32	▲ 17.1	7.2	▲ 49.2
	C 鉱業,採石業,砂利採取業(05)	14	13	1	40.0	30.0	-
	D 建設業(06~08)	1,125	1,087	38	▲ 3.3	▲ 4.6	58.3
	(06 総合工事業)	738	707	31	▲ 4.4	▲ 6.5	93.8
	E 製造業(09~32)	615	499	116	▲ 21.4	▲ 18.5	▲ 31.8
	09 食料品製造業	104	61	43	▲ 18.8	▲ 9.0	▲ 29.5
	10 飲料・たばこ・飼料製造業	6	4	2	▲ 50.0	▲ 60.0	0.0
	11 繊維工業	171	128	43	▲ 17.0	▲ 12.3	▲ 28.3
	12 木材・木製品製造業(家具を除く)	26	26	0	8.3	23.8	▲ 100.0
	13 家具・装備品製造業	14	14	0	▲ 22.2	▲ 12.5	▲ 100.0
	14 パルプ・紙・紙加工品製造業	3	1	2	-	-	-
	15 印刷・同関連業	5	5	0	▲ 58.3	▲ 54.5	▲ 100.0
	16 化学工業	18	18	0	100.0	100.0	-
	17 石油製品・石炭製品製造業	3	2	1	50.0	100.0	0.0
	18 プラスチック製品製造業(別掲を除く)	21	21	0	5.0	10.5	▲ 100.0
	19 ゴム製品製造業	0	0	0	-	-	-
	21 窯業・土石製品製造業	33	33	0	17.9	32.0	▲ 100.0
	22 鉄鋼業	10	10	0	100.0	100.0	-
	23 非鉄金属製造業	9	4	5	▲ 30.8	▲ 69.2	-
	24 金属製品製造業	50	47	3	▲ 28.6	▲ 29.9	0.0
	25 はん用機械器具製造業	23	14	9	▲ 32.4	▲ 58.8	-
	26 生産用機械器具製造業	38	38	0	▲ 5.0	▲ 2.6	▲ 100.0
	27 業務用機械器具製造業	11	11	0	▲ 15.4	▲ 15.4	-
	28 電子部品・デバイス・電子回路製造業	31	30	1	▲ 54.4	▲ 38.8	▲ 94.7
	29 電気機械器具製造業	23	21	2	▲ 41.0	▲ 46.2	-
	30 情報通信機械器具製造業	3	3	0	▲ 25.0	50.0	▲ 100.0
	31 輸送用機械器具製造業	2	2	0	▲ 89.5	▲ 87.5	▲ 100.0
	20.32その他の製造業	11	6	5	▲ 38.9	▲ 40.0	▲ 37.5
	F 電気・ガス・熱供給・水道業(33~36)	14	8	6	▲ 12.5	▲ 38.5	100.0
	G 情報通信業(37~41)	69	67	2	64.3	157.7	▲ 87.5
	(39 情報サービス業)	46	46	0	76.9	84.0	▲ 100.0
H 運輸業,郵便業(42~49)	206	179	27	▲ 33.8	▲ 34.2	▲ 30.8	
I 卸売業,小売業(50~61)	1,205	459	746	▲ 10.8	▲ 6.1	▲ 13.5	
50~55 卸売業	161	106	55	▲ 10.6	▲ 5.4	▲ 19.1	
56~61 小売業	1,044	353	691	▲ 10.8	▲ 6.4	▲ 13.0	
(56 各種商品小売業)	390	92	298	3.7	▲ 13.2	10.4	
J 金融業,保険業(62~67)	69	49	20	▲ 12.7	8.9	▲ 41.2	
K 不動産業,物品賃貸業(68~70)	80	58	22	15.9	1.8	83.3	
L 学術研究,専門・技術サービス業(71~74)	87	67	20	▲ 15.5	▲ 9.5	▲ 31.0	
M 宿泊業,飲食サービス業(75~77)	1,326	460	866	▲ 0.2	86.2	▲ 20.0	
(76 飲食店)	1,156	405	751	10.8	218.9	▲ 18.0	
N 生活関連サービス業,娯楽業(78~80)	269	145	124	▲ 36.3	▲ 23.3	▲ 46.8	
O 教育,学習支援業(81,82)	112	40	72	▲ 5.1	▲ 42.0	46.9	
P 医療,福祉(83~85)	1,827	1,225	602	9.1	9.7	8.1	
(83 医療業)	623	467	156	5.4	19.1	▲ 21.6	
(85 社会保険・社会福祉・介護事業)	1,194	748	446	10.8	3.9	24.6	
Q 複合サービス事業(86,87)	99	79	20	50.0	41.1	100.0	
R サービス業(他に分類されないもの)(88~96)	792	574	218	▲ 18.3	▲ 11.6	▲ 31.9	
(91 職業紹介・労働者派遣業)	74	49	25	▲ 70.2	▲ 76.6	▲ 35.9	
(92 その他の事業サービス業)	518	386	132	9.1	43.0	▲ 35.6	
S,T 公務(他に分類されるものを除く)・その他(97,98,99)	232	27	205	5.5	▲ 79.9	138.4	
合計	8,262	5,125	3,137	▲ 6.9	▲ 3.0	▲ 12.6	
規模別	29人以下	5,548	3,305	2,243	▲ 5.1	▲ 2.5	▲ 8.6
	30~99人	1,782	1,144	638	▲ 17.3	▲ 14.5	▲ 22.0
	100~299人	563	365	198	▲ 8.0	1.1	▲ 21.1
	300~499人	58	25	33	▲ 36.3	▲ 47.9	▲ 23.3
	500~999人	117	97	20	▲ 16.4	▲ 17.8	▲ 9.1
1,000人以上	194	189	5	618.5	600.0	-	

(注)平成25年10月改訂の「日本標準産業分類」に基づく表章

主要産業における対前年同月比の推移(全数) (新規学卒者を除きパートタイムを含む)

(%)

		2年1月	2年2月	2年3月	2年4月	2年5月	2年6月
産業別	D 建設業(06~08)	▲ 16.5	3.6	▲ 1.2	▲ 3.8	15.8	▲ 3.3
	E 製造業(09~32)	▲ 28.1	▲ 28.0	▲ 10.5	▲ 27.2	▲ 35.2	▲ 21.4
	H 運輸業,郵便業(42~49)	▲ 24.5	▲ 0.9	▲ 30.3	▲ 30.6	▲ 17.3	▲ 33.8
	I 卸売業,小売業(50~61)	▲ 4.3	▲ 22.2	▲ 10.3	▲ 19.7	▲ 18.8	▲ 10.8
	P 医療,福祉(83~85)	▲ 4.3	▲ 2.8	7.4	▲ 25.1	▲ 2.6	9.1

令和2年6月の職業別求人・求職バランスシート

秋田労働局

項目	常用			常用一般			常用パート			
	有効 求人数	有効 求職者数	有効 求人倍率	有効 求人数	有効 求職者数	有効 求人倍率	有効 求人数	有効 求職者数	有効 求人倍率	
1. 管理	48	32	1.50	48	30	1.60	0	2	—	
専 門	2. 建築関係技術者	770	114	6.75	765	97	7.89	5	17	0.29
	3. 看護師・保健師等	965	417	2.31	723	220	3.29	242	197	1.23
	4. 社会福祉専門職	647	310	2.09	456	194	2.35	191	116	1.65
	5. その他の専門職	1,070	758	1.41	723	578	1.25	347	180	1.93
	小計	3,452	1,599	2.16	2,667	1,089	2.45	785	510	1.54
6. 事務	1,360	3,308	0.41	902	2,198	0.41	458	1,110	0.41	
7. 販売・営業	2,196	1,119	1.96	1,043	682	1.53	1,153	437	2.64	
サ ー ビ ス	8. 調理	965	587	1.64	417	270	1.54	548	317	1.73
	9. 接客・給仕	1,520	351	4.33	564	216	2.61	956	135	7.08
	10. その他のサービス	2,335	944	2.47	1,492	604	2.47	843	340	2.48
	小計	4,820	1,882	2.56	2,473	1,090	2.27	2,347	792	2.96
11. 保安・警備	532	92	5.78	442	61	7.25	90	31	2.90	
12. 農林漁業	227	155	1.46	164	114	1.44	63	41	1.54	
生 産 工 程	13. 設備制御・監視	15	60	0.25	15	55	0.27	0	5	—
	14. 製造・加工	1,190	646	1.84	877	468	1.87	313	178	1.76
	15. 機械組立	117	475	0.25	97	398	0.24	20	77	0.26
	16. 製品検査	63	41	1.54	63	29	2.17	0	12	—
	17. その他の生産工程	466	313	1.49	451	275	1.64	15	38	0.39
	小計	1,851	1,535	1.21	1,503	1,225	1.23	348	310	1.12
運 転	18. 建設機械運転	377	129	2.92	371	114	3.25	6	15	0.40
	19. その他運転	637	501	1.27	529	409	1.29	108	92	1.17
	小計	1,014	630	1.61	900	523	1.72	114	107	1.07
20. 電気工事者	204	63	3.24	201	57	3.53	3	6	0.50	
21. 建設・土木	1,289	341	3.78	1,276	312	4.09	13	29	0.45	
22. 運搬・清掃・労務	1,294	2,629	0.49	494	1,187	0.42	800	1,442	0.55	
23. その他	4	2,560	0.00	4	1,484	0.00	0	1,076	—	
合計(1~23)	18,291	15,945	1.15	12,117	10,052	1.21	6,174	5,893	1.05	
うちIT関連職業	446	431	1.03	433	362	1.20	13	69	0.19	
うち福祉関連職業	3,225	1,200	2.69	2,302	757	3.04	923	443	2.08	
介護関係	2,157	729	2.96	1,508	503	3.00	649	226	2.87	

(注)・IT関連職業の数値は、専門的職業、事務的職業、生産工程・労務の職業中の同関連職業の合計

・福祉関連職業、介護関係の数値は、専門的職業、サービスの職業中の同関連職業の合計

・「2建築関係技術者」は、建築、土木及び測量技術者、「21建設・土木」は技術者を除く一般作業員に分類する

各年6月の職業別有効求人倍率の推移（求人・求職バランスシート）

秋田労働局

項目	常用（一般＋パート）										
	H23.6月	H24.6月	H25.6月	H26.6月	H27.6月	H28.6月	H29.6月	H30.6月	R1.6月	R2.6月	
1. 管理	0.20	0.32	0.30	0.27	0.62	0.44	1.05	1.41	1.97	1.50	
専門	2. 建築関係技術者	0.97	1.76	2.90	3.50	3.75	3.78	5.11	5.58	6.56	6.75
	3. 看護師・保健師等	2.85	3.11	2.14	2.51	2.26	2.42	2.33	2.50	2.39	2.31
	4. 社会福祉専門職	0.99	0.73	0.58	0.71	1.20	1.49	1.53	1.86	1.75	2.09
	5. その他の専門職	0.92	0.94	0.60	0.82	1.04	1.24	1.39	1.32	1.47	1.41
	専門小計	1.22	1.34	1.08	1.33	1.57	1.78	1.96	2.05	2.13	2.16
6. 事務	0.20	0.20	0.20	0.19	0.23	0.30	0.33	0.41	0.42	0.41	
7. 販売・営業	0.51	0.73	0.95	1.15	1.33	1.64	1.76	2.08	2.01	1.96	
サービス	8. 調理	0.60	0.75	0.73	0.94	1.17	1.62	2.03	2.15	2.03	1.64
	9. 接客・給仕	1.33	2.16	2.02	3.76	4.92	2.85	5.74	5.64	5.49	4.33
	10. その他のサービス	0.79	1.02	0.82	1.07	1.34	1.68	2.23	2.13	2.35	2.47
	サービス小計	0.89	1.20	1.04	1.55	1.89	1.88	2.82	2.76	2.84	2.56
11. 保安・警備	3.34	2.86	2.29	2.78	3.68	3.92	5.00	5.25	6.22	5.78	
12. 農林漁業	0.82	0.70	0.67	0.81	1.19	1.06	1.87	1.62	1.76	1.46	
生産工程	13. 設備制御・監視	/	0.15	0.20	0.69	0.28	0.49	0.72	0.46	0.25	
	14. 製造・加工	/	0.83	0.70	1.04	1.19	1.51	1.80	2.23	1.84	
	15. 機械組立	/	0.13	0.13	0.23	0.24	0.21	0.36	0.43	0.25	
	16. 製品検査	/	0.31	0.64	1.53	0.63	1.29	2.26	2.45	1.65	1.54
	17. その他の生産工程	/	0.83	0.72	0.96	0.98	0.92	1.29	1.60	1.75	1.49
	生産工程小計	0.42	0.47	0.45	0.74	0.79	0.94	1.20	1.45	1.46	1.21
運転	18. 建設機械運転	0.25	0.58	0.97	0.97	1.08	1.08	1.56	1.81	2.57	2.92
	19. その他運転	/	0.64	0.71	0.93	1.06	1.15	1.41	1.69	1.65	1.27
	運転小計	/	0.63	0.76	0.94	1.06	1.13	1.44	1.72	1.84	1.61
20. 電気工事者	0.62	0.69	0.88	0.93	1.07	1.19	1.85	1.72	2.59	3.24	
21. 建設・土木	0.32	0.74	1.18	1.60	1.70	1.94	2.42	3.12	3.62	3.78	
22. 運搬・清掃・労務	0.45	0.42	0.40	0.41	0.42	0.51	0.55	0.57	0.54	0.49	
合計	0.44	0.60	0.62	0.79	0.90	1.00	1.20	1.33	1.34	1.15	
うちIT関連職業	0.24	0.24	0.22	0.30	0.36	0.49	0.72	0.86	1.01	1.03	
うち福祉関連職業	1.48	1.46	1.02	1.38	1.59	1.91	2.24	2.37	2.52	2.69	
介護関係	1.03	0.99	0.73	1.05	1.33	1.73	2.24	2.34	2.62	2.96	

（注）平成23年の職業分類改訂により、平成23年以前と平成24年以降の職業区分は完全には一致しないため、平成23年以前の数値は参考値である。（表記の職業区分は職業分類改訂後の区分である。）

- ・IT関連職業の数値は、専門的職業、事務的職業、生産工程・労務の職業中の同関連職業の合計
- ・福祉関連職業、介護関係の数値は、専門的職業、サービスの職業中の同関連職業の合計

・「2建築関係技術者」は、建築、土木及び測量技術者、「21建設・土木」は技術者を除く一般作業員に分類する