



報道関係者 各位

令和2年5月29日（金）
【照会先】次回発表予定 6月30日（火）
秋田労働局職業安定部職業安定課
課長 松岡 勇人
地方労働市場情報官 岡本 英樹
電話番号 018-883-0007

秋田県内の雇用情勢(令和2年4月)

～有効求人倍率(季節調整値)は1.34倍(前月比▲0.03P)～

1. 概況 (本編P1～P5、P10～P11、付属資料P1～P2、P13)

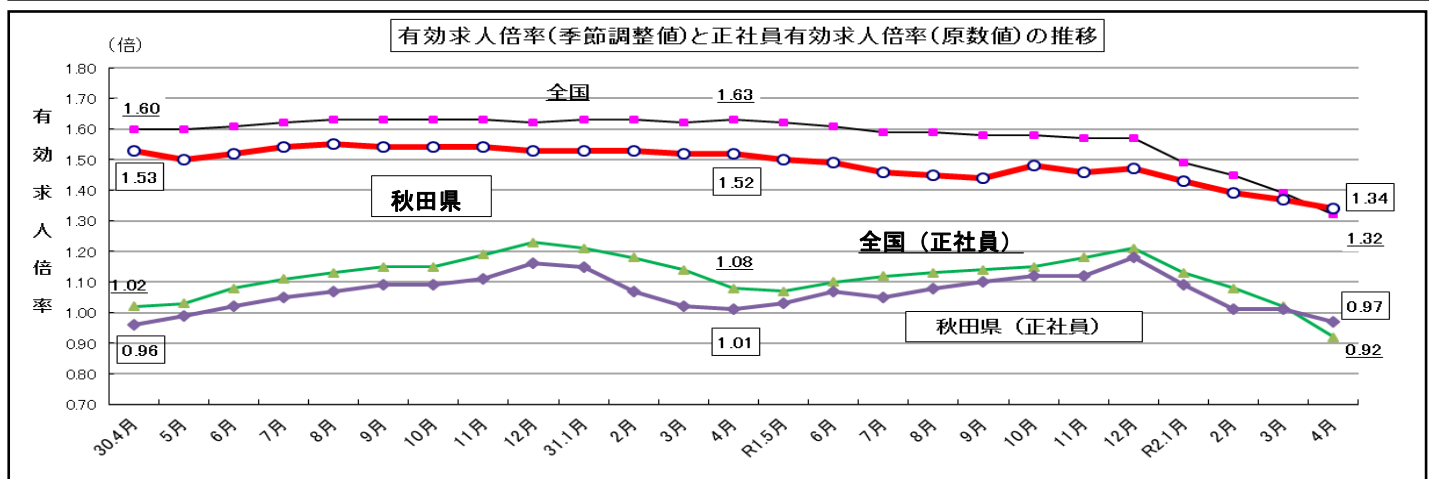
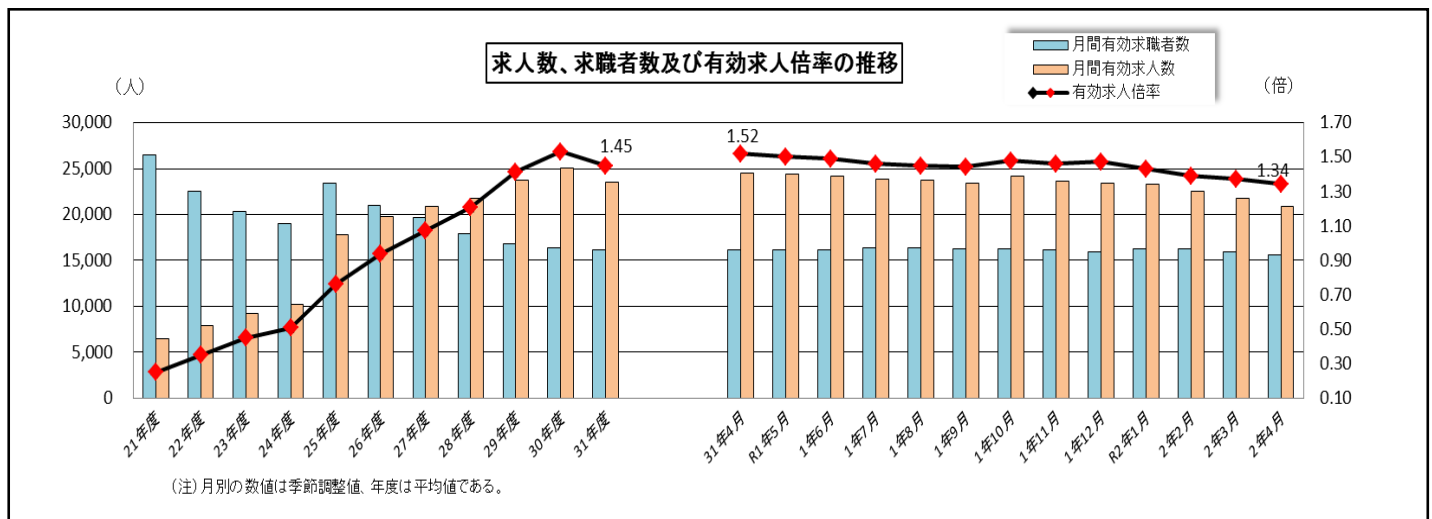
○ 県内の雇用情勢は、

「求人が求職を大幅に上回って推移しているが、求人が減少しており、
新型コロナウイルス感染症の影響の拡がりが見られる」

- ・ 全国は1.32倍（前月比▲0.07P）。本県は全国18位で前月より3つ順位を上げる
- ・ 就業地別（季調値）は1.41倍（前月比▲0.03P）で、全国17位

○ 新規求人倍率（季調値）は1.78倍、前月比0.28P低下、40か月ぶりに1.8倍を下回る

○ 正社員（原数値）は0.97倍で前年同月比0.04P低下、23か月ぶりに1倍台を下回る



(注) 令和元年12月以前の季節調整値は、令和2年1月公表時に改訂されている。

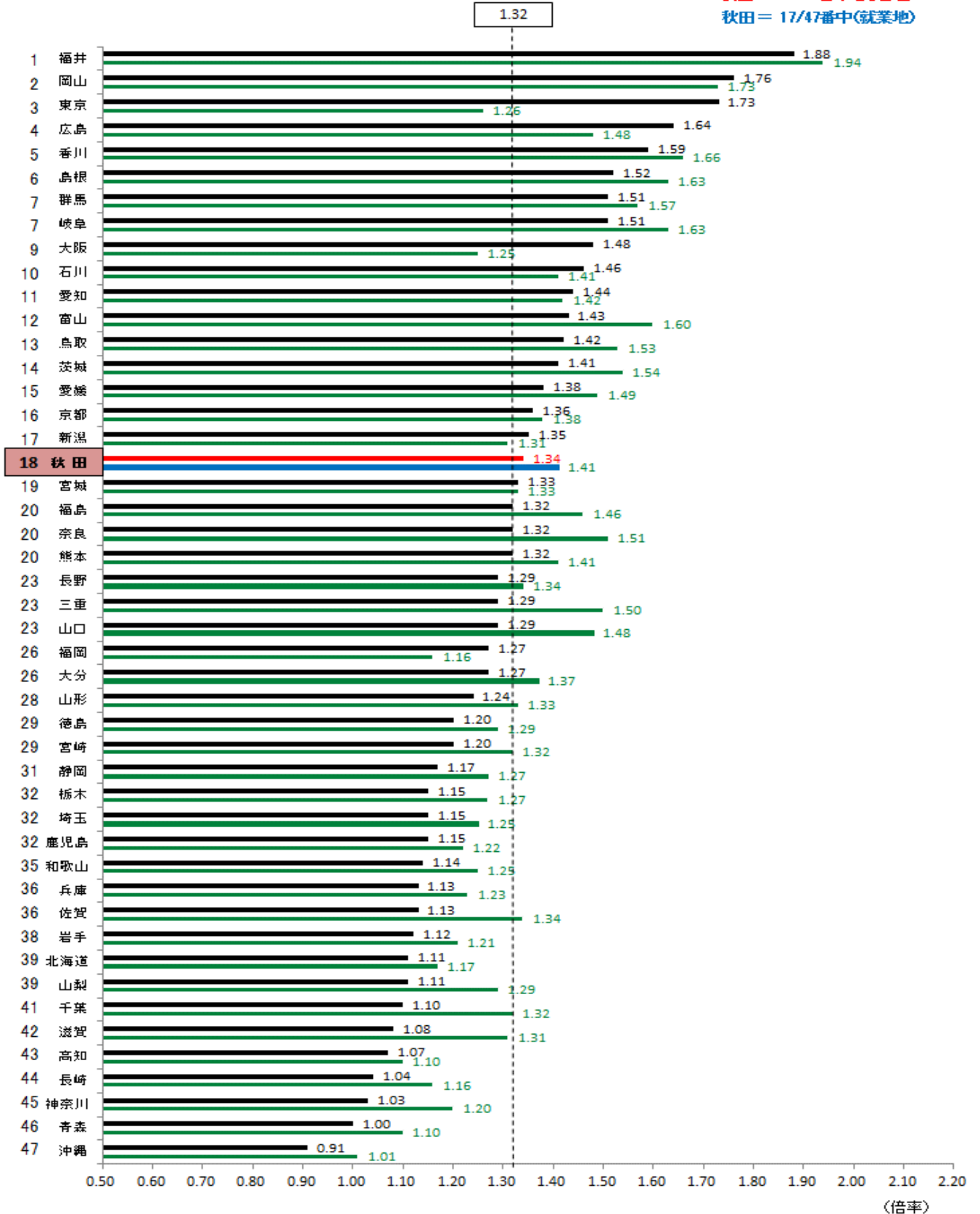
都道府県別有効求人倍率(受理地・就業地)[季調値] (令和2年4月)

■ 受理地
■ 就業地

全国=1.32

秋田 = 18/47番中(受理地)

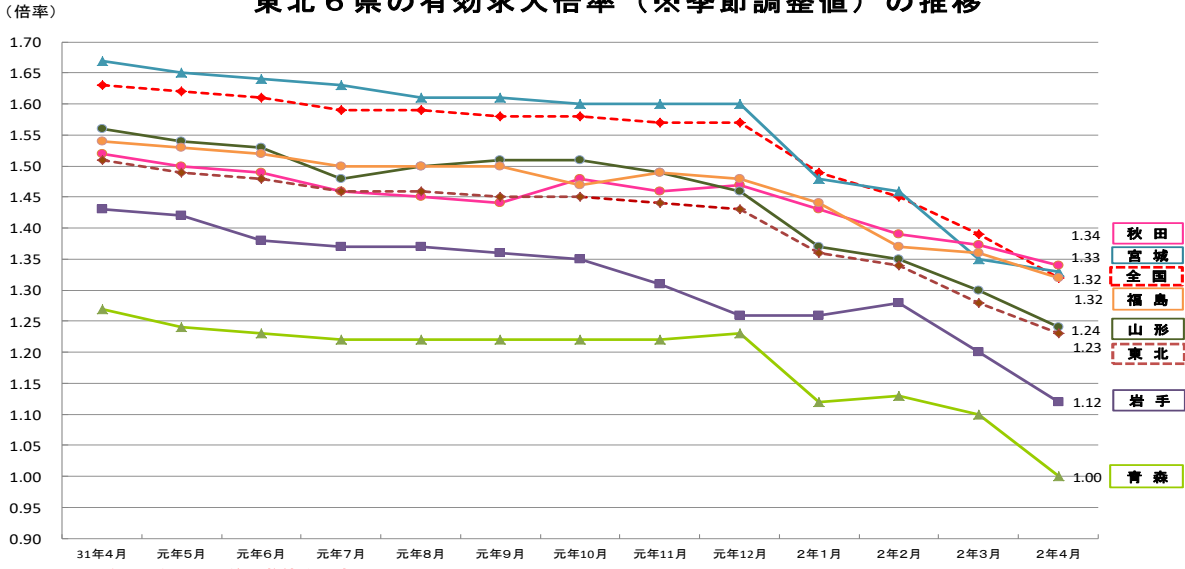
秋田 = 17/47番中(就業地)



【東北6県の状況】

- ・ 6県平均の有効求人倍率（季節調整値）は1.23倍（前月比0.05P低下）
- トップは本県の1.34倍（前月比0.03P低下）2か月連続

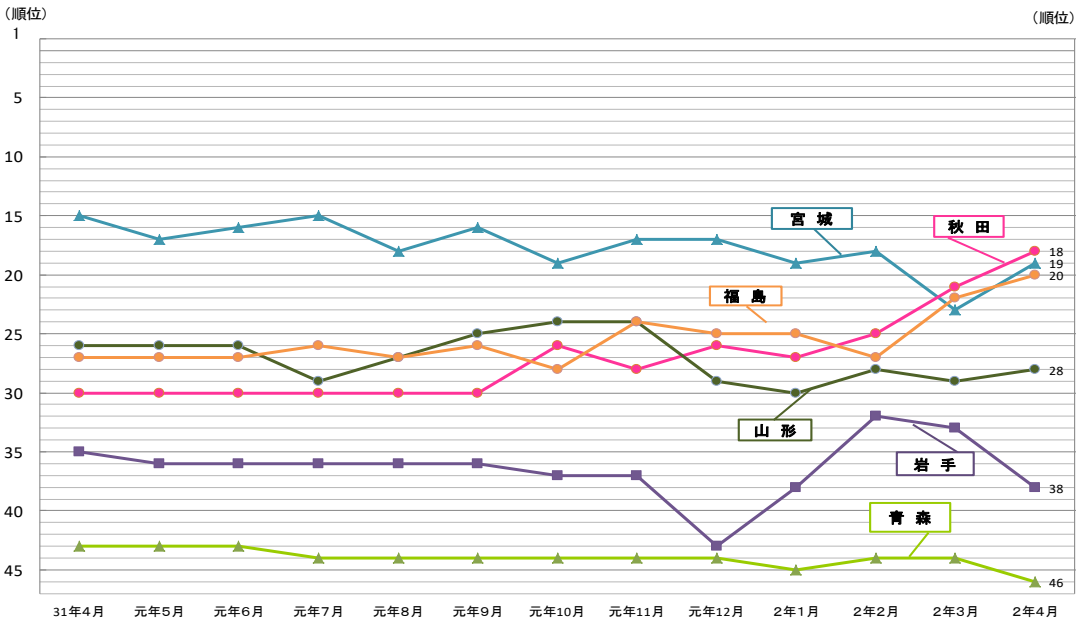
東北6県の有効求人倍率（※季節調整値）の推移



※令和2年1月季節調整値改訂済み

改定後	31年4月	元年5月	元年6月	元年7月	元年8月	元年9月	元年10月	元年11月	元年12月	2年1月	2年2月	2年3月	2年4月		3月比	2月比
全国	1.63	1.62	1.61	1.59	1.59	1.58	1.58	1.57	1.57	1.49	1.45	1.39	1.32	全国	▲ 0.07	▲ 0.13
青森	1.27	1.24	1.23	1.22	1.22	1.22	1.22	1.22	1.23	1.12	1.13	1.10	1.00	青森	▲ 0.10	▲ 0.13
岩手	1.43	1.42	1.38	1.37	1.37	1.36	1.35	1.31	1.26	1.26	1.28	1.20	1.12	岩手	▲ 0.08	▲ 0.16
宮城	1.67	1.65	1.64	1.63	1.61	1.61	1.60	1.60	1.60	1.48	1.46	1.35	1.33	宮城	▲ 0.02	▲ 0.13
秋田	1.52	1.50	1.49	1.46	1.45	1.44	1.48	1.46	1.47	1.43	1.39	1.37	1.34	秋田	▲ 0.03	▲ 0.05
山形	1.56	1.54	1.53	1.48	1.50	1.51	1.51	1.49	1.46	1.37	1.35	1.30	1.24	山形	▲ 0.06	▲ 0.11
福島	1.54	1.53	1.52	1.50	1.50	1.50	1.47	1.49	1.48	1.44	1.37	1.36	1.32	福島	▲ 0.04	▲ 0.05
東北	1.51	1.49	1.48	1.46	1.46	1.45	1.45	1.44	1.43	1.36	1.34	1.28	1.23	東北	▲ 0.05	▲ 0.11

東北6県の有効求人倍率の全国順位推移



	31年4月	元年5月	元年6月	元年7月	元年8月	元年9月	元年10月	元年11月	元年12月	2年1月	2年2月	2年3月	2年4月		3月比	2月比
青森	43	43	43	44	44	44	44	44	44	45	44	44	46	青森	▲ 2	▲ 2
岩手	35	36	36	36	36	36	37	37	43	38	32	33	38	岩手	▲ 5	▲ 6
宮城	15	17	16	15	18	16	19	17	17	19	18	23	19	宮城	4	▲ 1
秋田	30	30	30	30	30	30	26	28	26	27	25	21	18	秋田	3	7
山形	26	26	26	29	27	25	24	24	29	30	28	29	28	山形	1	0
福島	27	27	27	26	27	26	28	24	25	25	27	22	20	福島	2	7

【県内の状況】

- ・ 有効求人倍率（常用）トップは鹿角所の1.46倍。
- ・ 地域別（常用）では県北1.30倍（前年同月比0.18p低下）、中央1.20倍（同比0.04p低下）、県南1.08倍（同比0.23p低下）

ハローワーク別求人・求職状況（令和2年4月）

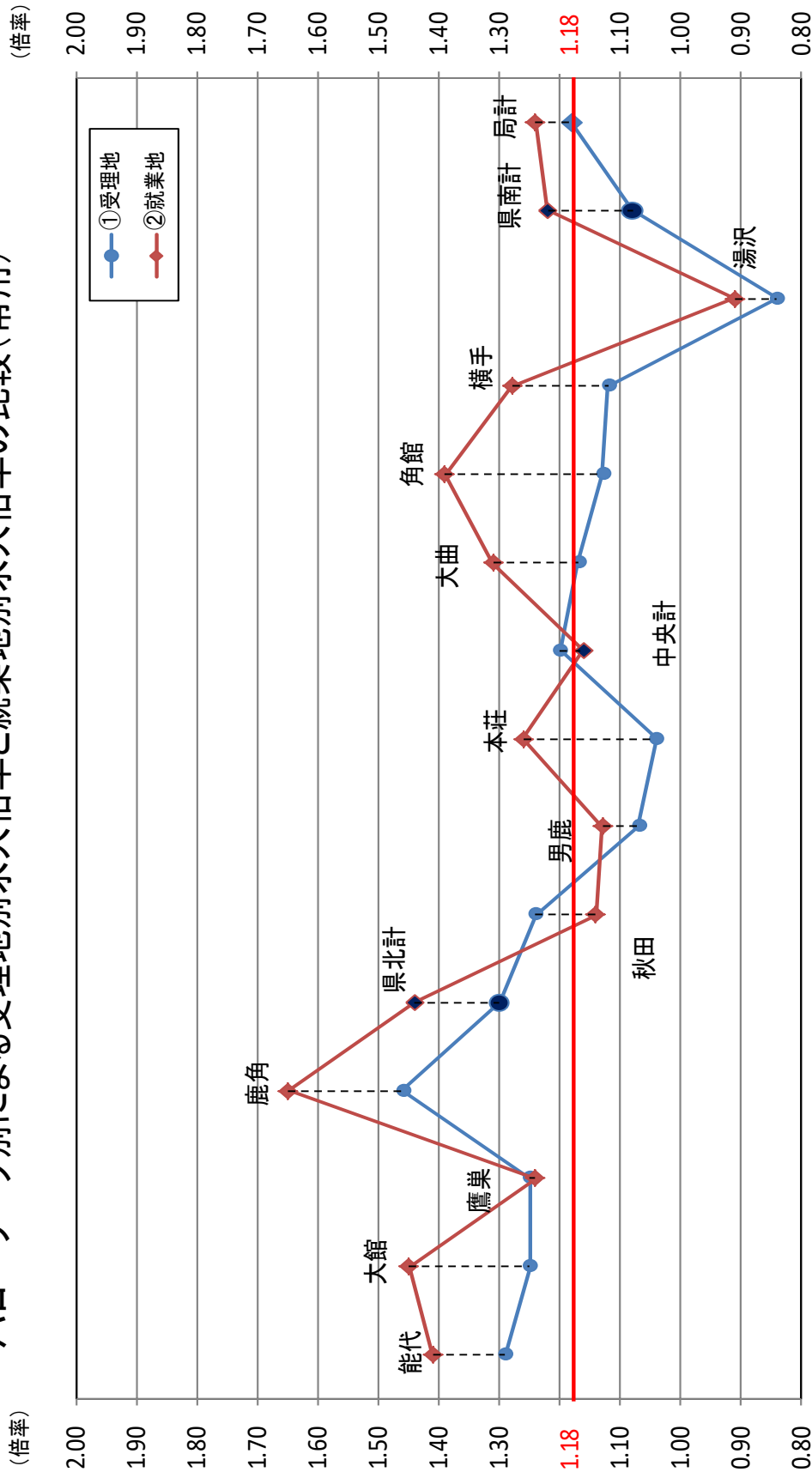
項目	ハローワーク別														
	能代	大館	鷹巣	鹿角	県北計	秋田	男鹿	本荘	中央計	大曲	角館	横手	湯沢	県南計	局計
新規求職者数	475	370	158	168	1,171	1,962	174	513	2,649	577	156	522	351	1,606	5,426
常用	470	366	154	165	1,155	1,937	166	472	2,575	487	135	479	303	1,404	5,134
有効求職者数	1,328	1,242	542	555	3,667	6,536	465	1,599	8,600	1,759	492	1,621	1,118	4,990	17,257
常用	1,310	1,220	534	540	3,604	6,449	441	1,539	8,429	1,633	468	1,544	1,036	4,681	16,714
新規求人数	621	564	241	285	1,711	2,559	190	591	3,340	816	199	677	329	2,021	7,072
常用	581	543	231	283	1,638	2,345	158	541	3,044	751	173	591	319	1,834	6,516
有効求人数	1,768	1,612	693	799	4,872	8,552	568	1,735	10,855	2,047	599	1,924	904	5,474	21,201
常用	1,689	1,527	670	786	4,672	8,014	472	1,594	10,080	1,916	530	1,731	868	5,045	19,797
新規求人倍率	1.31	1.52	1.53	1.70	1.46	1.30	1.09	1.15	1.26	1.41	1.28	1.30	0.94	1.26	1.30
常用	1.24	1.48	1.50	1.72	1.42	1.21	0.95	1.15	1.18	1.54	1.28	1.23	1.05	1.31	1.27
有効求人倍率	1.33	1.30	1.28	1.44	1.33	1.31	1.22	1.09	1.26	1.16	1.22	1.19	0.81	1.10	1.23
常用	1.29	1.25	1.25	1.46	1.30	1.24	1.07	1.04	1.20	1.17	1.13	1.12	0.84	1.08	1.18

ハローワーク別求人・求職状況（前年同月比）

項目	ハローワーク別														
	能代	大館	鷹巣	鹿角	県北計	秋田	男鹿	本荘	中央計	大曲	角館	横手	湯沢	県南計	局計
新規求職者数	11.5	▲ 5.4	▲ 19.0	▲ 16.8	▲ 3.5	▲ 4.9	▲ 17.5	▲ 2.5	▲ 5.4	▲ 10.3	0.6	▲ 11.1	▲ 10.7	▲ 9.7	▲ 6.3
常用	12.4	▲ 4.2	▲ 19.4	▲ 17.5	▲ 3.0	▲ 5.9	▲ 18.2	▲ 2.9	▲ 6.3	▲ 5.4	2.3	▲ 11.1	▲ 4.7	▲ 6.6	▲ 5.7
有効求職者数	8.8	▲ 5.6	▲ 2.5	▲ 7.2	▲ 0.7	▲ 6.9	▲ 12.9	2.1	▲ 5.7	▲ 4.7	3.6	2.0	2.3	▲ 0.2	▲ 3.1
常用	8.0	▲ 4.7	▲ 2.4	▲ 7.8	▲ 0.6	▲ 7.9	▲ 14.0	1.3	▲ 6.7	▲ 1.0	4.2	1.9	4.0	1.5	▲ 3.2
新規求人数	▲ 23.7	▲ 21.4	▲ 17.7	▲ 21.3	▲ 21.8	▲ 26.9	▲ 9.1	▲ 16.5	▲ 24.4	▲ 15.5	▲ 27.9	▲ 35.2	▲ 16.5	▲ 24.6	▲ 23.8
常用	▲ 26.0	▲ 21.5	▲ 19.5	▲ 20.5	▲ 22.7	▲ 26.6	▲ 10.7	▲ 19.0	▲ 24.7	▲ 5.7	▲ 32.4	▲ 33.4	▲ 15.6	▲ 20.8	▲ 23.1
有効求人数	▲ 16.1	▲ 10.6	▲ 6.9	▲ 20.3	▲ 13.9	▲ 10.5	▲ 11.7	▲ 11.9	▲ 10.8	▲ 16.3	▲ 24.3	▲ 22.6	▲ 16.4	▲ 19.6	▲ 13.9
常用	▲ 15.1	▲ 8.9	▲ 7.6	▲ 20.0	▲ 13.0	▲ 8.8	▲ 13.7	▲ 14.4	▲ 10.0	▲ 9.1	▲ 24.2	▲ 20.6	▲ 15.9	▲ 16.2	▲ 12.4
新規求人倍率	▲ 0.60	▲ 0.32	0.03	▲ 0.09	▲ 0.34	▲ 0.40	0.10	▲ 0.20	▲ 0.32	▲ 0.09	▲ 0.50	▲ 0.48	▲ 0.06	▲ 0.25	▲ 0.30
常用	▲ 0.64	▲ 0.33	0.00	▲ 0.06	▲ 0.36	▲ 0.34	0.08	▲ 0.22	▲ 0.29	▲ 0.01	▲ 0.66	▲ 0.42	▲ 0.14	▲ 0.23	▲ 0.29
有効求人倍率	▲ 0.40	▲ 0.07	▲ 0.06	▲ 0.24	▲ 0.20	▲ 0.05	0.02	▲ 0.17	▲ 0.07	▲ 0.17	▲ 0.45	▲ 0.38	▲ 0.18	▲ 0.26	▲ 0.15
常用	▲ 0.35	▲ 0.06	▲ 0.08	▲ 0.22	▲ 0.18	▲ 0.02	0.00	▲ 0.19	▲ 0.04	▲ 0.11	▲ 0.43	▲ 0.32	▲ 0.20	▲ 0.23	▲ 0.13

(※) 各項目の上段の数値は全数、下段は常用（数値は全て原数値）。

ハローワーク別による受理地別求人倍率と就業地別求人倍率の比較(常用)

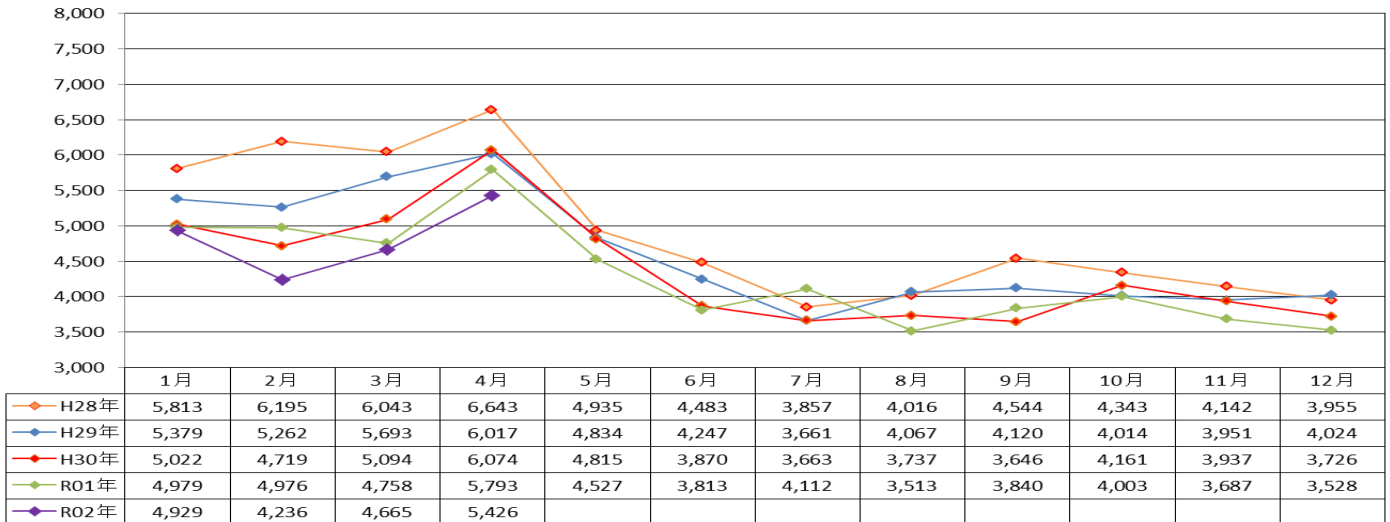


ハローワーク別	能代	大館	鷹巣	鹿角	県北計	秋田	男鹿	本荘	中央計	大曲	角館	横手	湯沢	県南計	局計
①受理地	1.29	1.25	1.25	1.46	1.30	1.24	1.07	1.04	1.20	1.17	1.13	1.12	0.84	1.08	1.18
②就業地	1.41	1.45	1.24	1.65	1.44	1.14	1.13	1.26	1.16	1.31	1.39	1.28	0.91	1.22	1.24
③差(②-①)	0.12	0.20	▲0.01	0.19	0.14	▲0.10	0.06	0.22	▲0.04	0.14	0.26	0.16	0.07	0.14	0.06

2. 求職者の動向 (本編P6～P7、付属資料P3～P7、P10)

- 新規求職者数(全数) 5,426人 (前年同月比▲6.3%、367人減)。同比7か月連続の減少。65歳以上(常用)は同比3.4% (32人) の増加。(2か月連続の増加)
- 有効求職者数17,257人 (同比▲3.1%、559人減)。同比6か月連続の減少。
- 新規求職者数 (常用) 5,134人の内訳
 - ・ 在職者993人 (同比▲20.8%、261人減)。同比7か月連続の減少
 - ・ 離職者3,816人 (同比2.7%、101人増)。同比2か月連続の増加
 - ・ 無業者 325人 (同比▲31.3%、148人減)。同比7か月連続の減少
- 離職者3,816人の主な内訳
 - ・ 事業主都合1,462人 (同比15.7%、198人増)。同比3か月ぶりの増加
 - ・ 自己都合1,881人 (同比▲4.4%、86人減)。同比2か月ぶりの減少

(人) 秋田県の新規求職者数(全数)の推移

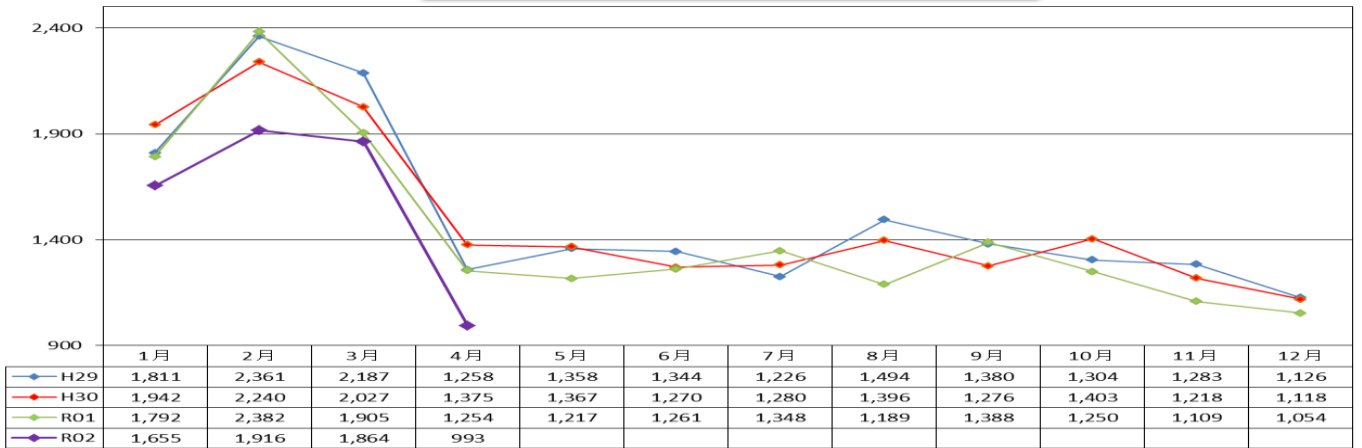


新規常用求職者の年齢層の態様別内訳

県 計		24歳以下	25歳～34歳	35歳～44歳	45歳～54歳	55歳～64歳	65歳以上	合 計
新規求職申込件数	2年4月	385	840	860	820	1,251	978	5,134
	31年4月	449	947	958	867	1,275	946	5,442
	前年同月比	▲ 14.3	▲ 11.3	▲ 10.2	▲ 5.4	▲ 1.9	3.4	▲ 5.7
在職者	2年4月	97	216	248	227	153	52	993
	31年4月	135	307	324	257	175	56	1,254
	前年同月比	▲ 28.1	▲ 29.6	▲ 23.5	▲ 11.7	▲ 12.6	▲ 7.1	▲ 20.8
離職者	2年4月	231	557	542	539	1,046	901	3,816
	31年4月	238	535	524	545	1,030	843	3,715
	前年同月比	▲ 2.9	4.1	3.4	▲ 1.1	1.6	6.9	2.7
事業主都合	2年4月	34	156	196	236	408	432	1,462
	31年4月	34	114	175	200	339	402	1,264
	前年同月比	0.0	36.8	12.0	18.0	20.4	7.5	15.7
自己都合	2年4月	196	395	328	285	385	292	1,881
	31年4月	203	410	344	322	417	271	1,967
	前年同月比	▲ 3.4	▲ 3.7	▲ 4.7	▲ 11.5	▲ 7.7	7.7	▲ 4.4
無業者	2年4月	57	67	70	54	52	25	325
	31年4月	76	105	110	65	70	47	473
	前年同月比	▲ 25.0	▲ 36.2	▲ 36.4	▲ 16.9	▲ 25.7	▲ 46.8	▲ 31.3

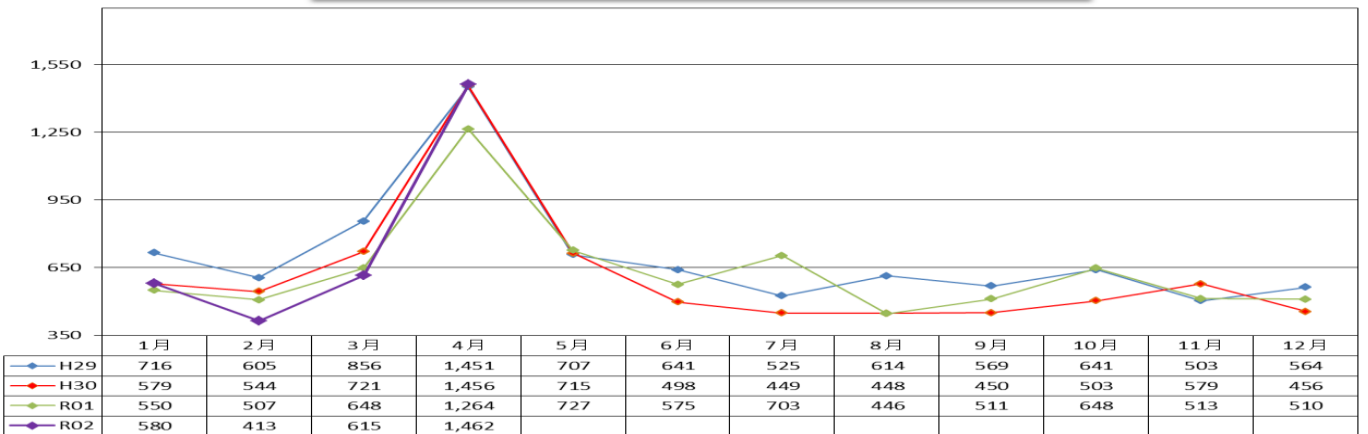
(人)

1. 新規求職者(常用)のうち在職者数の推移



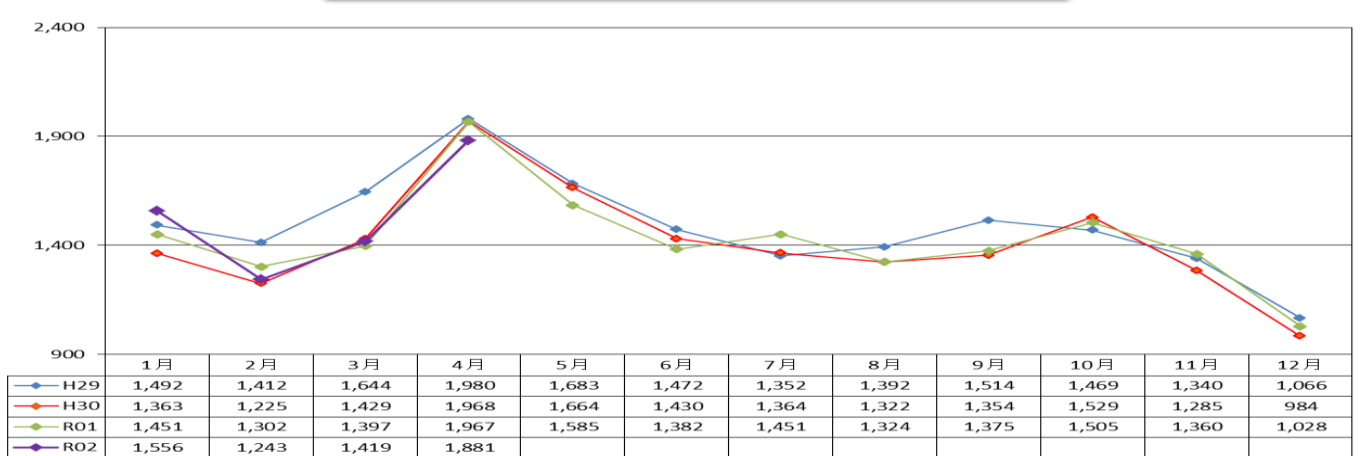
(人)

2. 新規求職者(常用)のうち事業主都合離職者数の推移



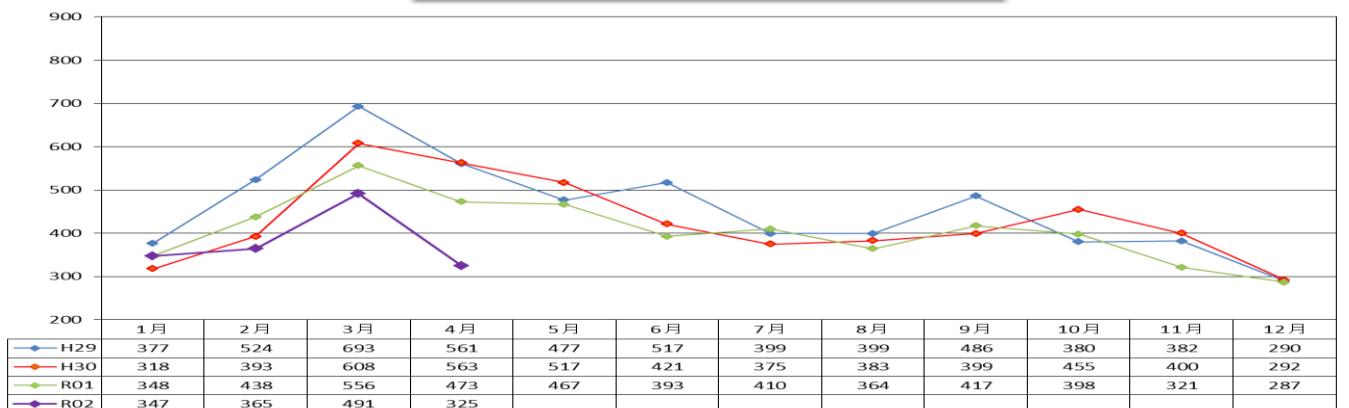
(人)

3. 新規求職者(常用)のうち自己都合離職者数の推移



(人)

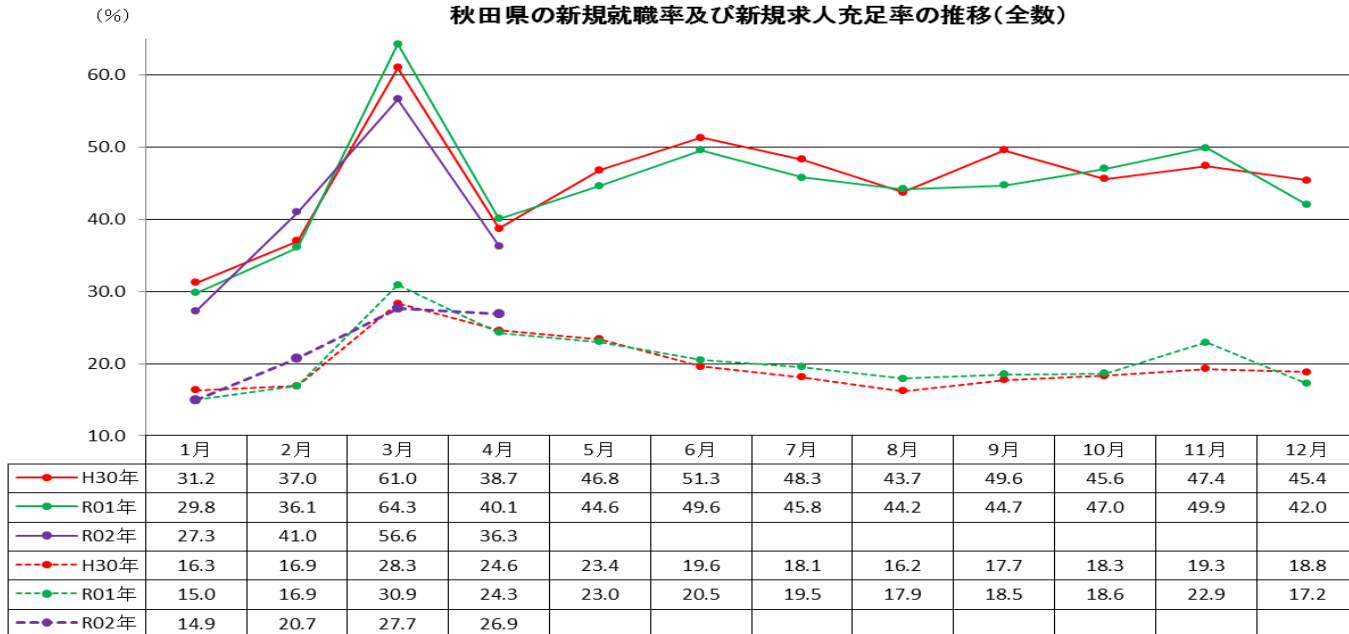
4. 新規求職者(常用)のうち無業者数の推移



3. 就職及び求人充足の動向（全数）（付属資料P3～P4、P11～P12）

- 就職件数1,968人（前年同月比▲15.2%、354人減）。同比9か月連続の減少。65歳以上は▲10.9%（23人）の減少で2か月ぶりの減少
 - ・雇用保険受給者430人（同比5.4%、22人増）。同比4か月ぶりの増加
 - ・45歳以上の中高年齢者985人（同比▲14.2%、163人減）。同比3か月連続の減少
- 新規求人充足率は26.9%（同比2.6P上昇）

秋田県の新規就職率及び新規求人充足率の推移(全数)



4. 求人の動向（全数）（本編P9、付属資料P14）

- 有効求人数 21,201人（前年同月比▲13.9%、3,432人減）。同比14か月連続の減少
- 新規求人数 7,072人（同比▲23.8%、2,212人減）。同比12か月連続の減少

【増加した主な産業】（求人数300人以上、※「公務」除く）

- ・ なし

【減少した主な産業】

- ・ 建設業 1,012人（同比▲3.8%、40人減）、2か月連続の減少
 - ・ 製造業 641人（同比▲27.2%、239人減）、18か月連続の減少
 - ・ 運輸業、郵便業 331人（同比▲30.6%、146人減）、6か月連続の減少
 - ・ 卸売業、小売業 1,309人（同比▲19.7%、321人減）、6か月連続の減少
 - ・ 宿泊業、飲食サービス業 491人（同比▲38.0%、301人減）、2か月ぶりの減少
 - ・ 医療、福祉 1,463人（同比▲25.1%、489人減）、2か月ぶりの減少
 - ・ サービス業（他に分類されないもの）754人（同比▲30.1%、325人減）、14か月連続の減少。
- ※ 労働者派遣業は▲43.1%（134人）の減少で14か月連続の減少

□事業主の声

- ・ 新型コロナ感染拡大防止対策の外出自粛の影響で来客の大幅減少により求人を取りやめる。
（飲食店）（広告業）（小売業）
- ・ イベントの相次ぐ中止により売上がほとんどないので従業員を休業させ、雇調金を考えている。
（小売業）
- ・ 休業せずこれまで来たが収束が見えないことから雇調金の申請を予定している。（運輸業）
- ・ 感染防止のため訪問による営業活動が不可となり受注が減少。（製造業）
- ・ 飲食店からの食材の発注が激減しているため休業を予定。（卸売業）
- ・ 通常期の製品に加え、医療用防護服やマスクの製造を受注し今後6か月は協力工場も含めてフル稼働の見込み。（製造業：繊維工業）

産業別、規模別一般新規求人状況(新規学卒者を除く)

令和2年4月

	新規求人人数(人)			対前年同月比(%)		
	全数	パート除く	パートタイム	全数	パート除く	パートタイム
A. B 農林漁業(01~04)	152	104	48	4.1	3.0	6.7
C 鉱業、採石業、砂利採取業(05)	12	12	0	▲ 50.0	▲ 45.5	▲ 100.0
D 建設業(06~08)	1,012	982	30	▲ 3.8	▲ 3.3	▲ 16.7
(06 総合工事業)	642	622	20	▲ 8.9	▲ 8.0	▲ 31.0
E 製造業(09~32)	641	494	147	▲ 27.2	▲ 25.0	▲ 33.5
09 食料品製造業	144	69	75	▲ 35.1	▲ 30.3	▲ 39.0
10 飲料・たばこ・飼料製造業	5	4	1	▲ 16.7	0.0	▲ 50.0
11 繊維工業	85	67	18	▲ 46.2	▲ 44.2	▲ 52.6
12 木材・木製品製造業(家具を除く)	43	37	6	▲ 4.4	0.0	▲ 25.0
13 家具・装備品製造業	15	15	0	7.1	36.4	▲ 100.0
14 パルプ・紙・紙加工品製造業	4	2	2	-	-	-
15 印刷・同関連業	10	7	3	▲ 9.1	16.7	▲ 40.0
16 化学工業	27	26	1	350.0	333.3	-
17 石油製品・石炭製品製造業	1	1	0	-	-	-
18 プラスチック製品製造業(別掲を除く)	11	11	0	▲ 52.2	▲ 50.0	▲ 100.0
19 ゴム製品製造業	5	5	0	-	-	-
21 窯業・土石製品製造業	22	22	0	46.7	46.7	-
22 鉄鋼業	8	6	2	▲ 38.5	▲ 53.8	-
23 非鉄金属製造業	3	3	0	▲ 66.7	▲ 50.0	▲ 100.0
24 金属製品製造業	49	46	3	▲ 47.3	▲ 47.7	▲ 40.0
25 はん用機械器具製造業	8	7	1	▲ 75.0	▲ 77.4	0.0
26 生産用機械器具製造業	64	62	2	93.9	113.8	▲ 50.0
27 業務用機械器具製造業	12	11	1	▲ 7.7	10.0	▲ 66.7
28 電子部品・デバイス・電子回路製造業	76	60	16	1.3	▲ 4.8	33.3
29 電気機械器具製造業	28	26	2	▲ 45.1	▲ 49.0	-
30 情報通信機械器具製造業	5	1	4	▲ 58.3	▲ 91.7	-
31 輸送用機械器具製造業	2	0	2	▲ 91.3	▲ 100.0	▲ 33.3
20.32その他の製造業	14	6	8	▲ 46.2	▲ 62.5	▲ 20.0
F 電気・ガス・熱供給・水道業(33~36)	8	5	3	14.3	0.0	50.0
G 情報通信業(37~41)	71	64	7	31.5	42.2	▲ 22.2
(39 情報サービス業)	58	51	7	41.5	41.7	40.0
H 運輸業、郵便業(42~49)	331	297	34	▲ 30.6	▲ 25.4	▲ 57.0
I 卸売業、小売業(50~61)	1,309	421	888	▲ 19.7	▲ 31.9	▲ 12.3
50~55 卸売業	188	110	78	▲ 7.4	▲ 14.1	4.0
56~61 小売業	1,121	311	810	▲ 21.4	▲ 36.5	▲ 13.6
(56 各種商品小売業)	464	50	414	▲ 17.4	▲ 35.9	▲ 14.5
J 金融業、保険業(62~67)	77	46	31	▲ 6.1	▲ 9.8	0.0
K 不動産業、物品賃貸業(68~70)	78	73	5	▲ 25.0	▲ 15.1	▲ 72.2
L 学術研究、専門・技術サービス業(71~74)	73	55	18	▲ 34.2	▲ 36.8	▲ 25.0
M 宿泊業、飲食サービス業(75~77)	491	164	327	▲ 38.0	▲ 32.5	▲ 40.4
(76 飲食店)	365	102	263	▲ 27.7	▲ 18.4	▲ 30.8
N 生活関連サービス業、娯楽業(78~80)	209	94	115	▲ 38.5	▲ 43.0	▲ 34.3
O 教育、学習支援業(81,82)	88	29	59	▲ 53.2	▲ 19.4	▲ 61.2
P 医療、福祉(83~85)	1,463	976	487	▲ 25.1	▲ 27.9	▲ 18.7
(83 医療業)	455	316	139	▲ 40.3	▲ 45.2	▲ 24.9
(85 社会保険・社会福祉・介護事業)	1,008	660	348	▲ 14.9	▲ 14.4	▲ 15.9
Q 複合サービス事業(86,87)	84	70	14	31.3	59.1	▲ 30.0
R サービス業(他に分類されないもの)(88~96)	754	497	257	▲ 30.1	▲ 31.8	▲ 26.6
(91 職業紹介・労働者派遣業)	177	123	54	▲ 43.1	▲ 55.4	54.3
(92 その他の事業サービス業)	424	239	185	▲ 24.8	▲ 24.6	▲ 25.1
S,T 公務(他に分類されるものを除く)・その他(97,98,99)	219	37	182	▲ 27.5	▲ 67.0	▲ 4.2
合計	7,072	4,420	2,652	▲ 23.8	▲ 23.4	▲ 24.5
規模別						
29人以下	4,377	2,831	1,546	▲ 21.4	▲ 19.8	▲ 24.2
30~99人	1,817	1,113	704	▲ 24.2	▲ 21.2	▲ 28.6
100~299人	628	318	310	▲ 21.7	▲ 21.7	▲ 21.7
300~499人	47	36	11	▲ 58.0	▲ 55.6	▲ 64.5
500~999人	166	103	63	▲ 2.9	▲ 8.0	6.8
1,000人以上	37	19	18	▲ 83.9	▲ 91.7	800.0

(注)平成25年10月改訂の「日本標準産業分類」に基づく表章

主要産業における対前年同月比の推移(全数) (新規学卒者を除きパートタイムを含む)

(%)

	元年11月	元年12月	2年1月	2年2月	2年3月	2年4月
D 建設業(06~08)	9.6	5.5	▲ 16.5	3.6	▲ 1.2	▲ 3.8
E 製造業(09~32)	▲ 20.1	▲ 5.3	▲ 28.1	▲ 28.0	▲ 10.5	▲ 27.2
H 運輸業、郵便業(42~49)	▲ 15.6	▲ 6.2	▲ 24.5	▲ 0.9	▲ 30.3	▲ 30.6
I 卸売業、小売業(50~61)	▲ 19.8	▲ 11.8	▲ 4.3	▲ 22.2	▲ 10.3	▲ 19.7
P 医療、福祉(83~85)	▲ 15.7	7.1	▲ 4.3	▲ 2.8	7.4	▲ 25.1

令和2年4月の職業別求人・求職バランスシート

秋田労働局

項目	常用			常用一般			常用パート			
	有効 求人 数	有効 求職 者数	有効 求人 倍率	有効 求人 数	有効 求職 者数	有効 求人 倍率	有効 求人 数	有効 求職 者数	有効 求人 倍率	
1. 管理	50	48	1.04	48	44	1.09	2	4	0.50	
専門	2. 建築関係技術者	769	115	6.69	764	101	7.56	5	14	0.36
	3. 看護師・保健師等	961	430	2.23	704	238	2.96	257	192	1.34
	4. 社会福祉専門職	638	377	1.69	462	250	1.85	176	127	1.39
	5. その他の専門職	1,088	863	1.26	729	676	1.08	359	187	1.92
	小計	3,456	1,785	1.94	2,659	1,265	2.10	797	520	1.53
6. 事務	1,596	3,655	0.44	935	2,475	0.38	661	1,180	0.56	
7. 販売・営業	2,340	1,080	2.17	1,094	693	1.58	1,246	387	3.22	
サービス	8. 調理	1,166	604	1.93	498	275	1.81	668	329	2.03
	9. 接客・給仕	1,780	323	5.51	670	197	3.40	1,110	126	8.81
	10. その他のサービス	2,483	1,072	2.32	1,597	678	2.36	886	394	2.25
	小計	5,429	1,999	2.72	2,765	1,150	2.40	2,664	849	3.14
11. 保安・警備	536	100	5.36	436	62	7.03	100	38	2.63	
12. 農林漁業	333	230	1.45	205	154	1.33	128	76	1.68	
生産 工程	13. 設備制御・監視	28	64	0.44	26	56	0.46	2	8	0.25
	14. 製造・加工	1,307	633	2.06	966	463	2.09	341	170	2.01
	15. 機械組立	161	498	0.32	132	417	0.32	29	81	0.36
	16. 製品検査	66	40	1.65	65	27	2.41	1	13	0.08
	17. その他の生産工程	483	294	1.64	456	253	1.80	27	41	0.66
	小計	2,045	1,529	1.34	1,645	1,216	1.35	400	313	1.28
運 転	18. 建設機械運転	373	150	2.49	367	131	2.80	6	19	0.32
	19. その他運転	731	507	1.44	601	400	1.50	130	107	1.21
	小計	1,104	657	1.68	968	531	1.82	136	126	1.08
20. 電気工事者	196	61	3.21	193	55	3.51	3	6	0.50	
21. 建設・土木	1,264	363	3.48	1,245	331	3.76	19	32	0.59	
22. 運搬・清掃・労務	1,445	2,800	0.52	491	1,306	0.38	954	1,494	0.64	
23. その他	3	2,407	0.00	3	1,410	0.00	0	997	—	
合計(1~23)	19,797	16,714	1.18	12,687	10,692	1.19	7,110	6,022	1.18	
うちIT関連職業	394	451	0.87	370	382	0.97	24	69	0.35	
うち福祉関連職業	3,307	1,344	2.46	2,335	874	2.67	972	470	2.07	
介護関係	2,239	852	2.63	1,555	593	2.62	684	259	2.64	

(注)・IT関連職業の数値は、専門的職業、事務的職業、生産工程・労務の職業中の同関連職業の合計

・福祉関連職業、介護関係の数値は、専門的職業、サービスの職業中の同関連職業の合計

・「2建築関係技術者」は、建築、土木及び測量技術者、「21建設・土木」は技術者を除く一般作業員に分類する

各年4月の職業別有効求人倍率の推移（求人・求職バランスシート）

秋田労働局

項目	常用（一般＋パート）										
	H23.4月	H24.4月	H25.4月	H26.4月	H27.4月	H28.4月	H29.4月	H30.4月	H31.4月	R2.4月	
1. 管理	0.31	0.37	0.25	0.35	0.42	0.54	1.18	1.57	1.59	1.04	
専 門	2. 建築関係技術者	0.77	1.74	<u>2.37</u>	<u>3.22</u>	<u>3.81</u>	<u>3.47</u>	<u>4.80</u>	<u>5.27</u>	<u>5.64</u>	<u>6.69</u>
	3. 看護師・保健師等	<u>2.52</u>	<u>2.76</u>	<u>1.81</u>	<u>2.35</u>	<u>2.21</u>	<u>1.92</u>	<u>1.84</u>	<u>2.39</u>	<u>2.25</u>	<u>2.23</u>
	4. 社会福祉専門職	0.99	0.70	0.63	0.67	1.04	1.26	1.59	1.55	1.53	1.69
	5. その他の専門職	0.75	0.80	0.59	0.72	0.88	1.00	1.16	1.36	1.34	1.26
	専門小計	1.07	1.16	0.95	1.20	1.41	1.45	1.69	1.93	1.92	1.94
6. 事務	0.20	0.21	0.24	0.21	0.23	0.29	0.31	0.37	0.40	0.44	
7. 販売・営業	0.53	0.73	0.80	1.06	1.24	1.51	1.81	<u>2.03</u>	<u>2.24</u>	<u>2.17</u>	
サ ー ビ ス	8. 調理	0.57	0.80	0.80	0.96	1.13	1.60	<u>1.91</u>	<u>2.01</u>	<u>1.82</u>	<u>1.93</u>
	9. 接客・給仕	1.36	<u>2.11</u>	<u>1.90</u>	<u>3.32</u>	<u>4.53</u>	<u>2.83</u>	<u>3.27</u>	<u>5.22</u>	<u>5.08</u>	<u>5.51</u>
	10. その他のサービス	0.67	1.05	0.82	1.00	1.16	1.59	<u>2.00</u>	<u>2.29</u>	<u>2.61</u>	<u>2.32</u>
	サービス小計	0.84	1.21	1.03	1.46	1.73	1.82	2.20	2.76	2.85	2.72
11. 保安・警備	<u>2.32</u>	<u>2.57</u>	<u>2.54</u>	<u>2.47</u>	<u>3.56</u>	<u>2.85</u>	<u>3.79</u>	<u>4.72</u>	<u>4.05</u>	<u>5.36</u>	
12. 農林漁業	0.87	1.26	1.18	0.85	0.82	0.98	1.47	<u>1.77</u>	1.49	1.45	
生 産 工 程	13. 設備制御・監視		0.31	0.10	0.21	0.17	0.53	0.86	0.78	0.43	0.44
	14. 製造・加工		0.82	0.66	0.86	1.18	1.42	<u>1.89</u>	<u>2.16</u>	<u>2.03</u>	<u>2.06</u>
	15. 機械組立		0.09	0.13	0.20	0.24	0.13	0.34	0.42	0.47	0.32
	16. 製品検査		0.81	0.80	1.06	<u>1.06</u>	1.47	<u>1.78</u>	<u>2.51</u>	<u>2.10</u>	<u>1.65</u>
	17. その他の生産工程		0.83	0.57	0.87	1.01	0.83	1.13	1.54	1.64	<u>1.64</u>
	生産工程小計	0.35	0.47	0.41	0.60	0.81	0.87	1.18	1.46	1.40	1.34
運 転	18. 建設機械運転	0.26	0.54	0.97	0.88	0.87	1.11	1.24	1.45	<u>2.63</u>	<u>2.49</u>
	19. その他運転		0.61	0.73	0.82	0.95	1.11	1.27	1.57	1.65	1.44
	運転小計		0.60	0.77	0.84	0.93	1.11	1.27	1.54	1.85	1.68
20. 電気工事者	0.42	0.61	0.62	0.77	1.06	1.21	1.79	1.51	<u>2.45</u>	<u>3.21</u>	
21. 建設・土木	0.33	0.68	0.94	1.31	1.31	1.41	<u>1.96</u>	<u>2.92</u>	<u>3.35</u>	<u>3.48</u>	
22. 運搬・清掃・労務	0.37	0.41	0.43	0.44	0.41	0.47	0.55	0.62	0.54	0.52	
合 計	0.42	0.58	0.60	0.74	0.84	0.91	1.08	1.30	1.31	1.18	
うちIT関連職業	0.19	0.20	0.17	0.29	0.32	0.38	0.57	0.81	0.99	0.87	
うち福祉関連職業	1.40	1.47	0.98	1.32	1.43	<u>1.68</u>	<u>1.96</u>	<u>2.30</u>	<u>2.46</u>	<u>2.46</u>	
介護関係	1.03	1.08	0.77	1.02	1.16	1.59	<u>2.05</u>	<u>2.29</u>	<u>2.62</u>	<u>2.63</u>	

(注)平成23年の職業分類改訂により、平成23年以前と平成24年以降の職業区分は完全には一致しないため、平成23年以前の数値は参考値である。(表記の職業区分は職業分類改訂後の区分である。)

- ・IT関連職業の数値は、専門的職業、事務的職業、生産工程・労務の職業中の同関連職業の合計
- ・福祉関連職業、介護関係の数値は、専門的職業、サービスの職業中の同関連職業の合計
- ・「2建築関係技術者」は、建築、土木及び測量技術者、「21建設・土木」は技術者を除く一般作業員に分類する