



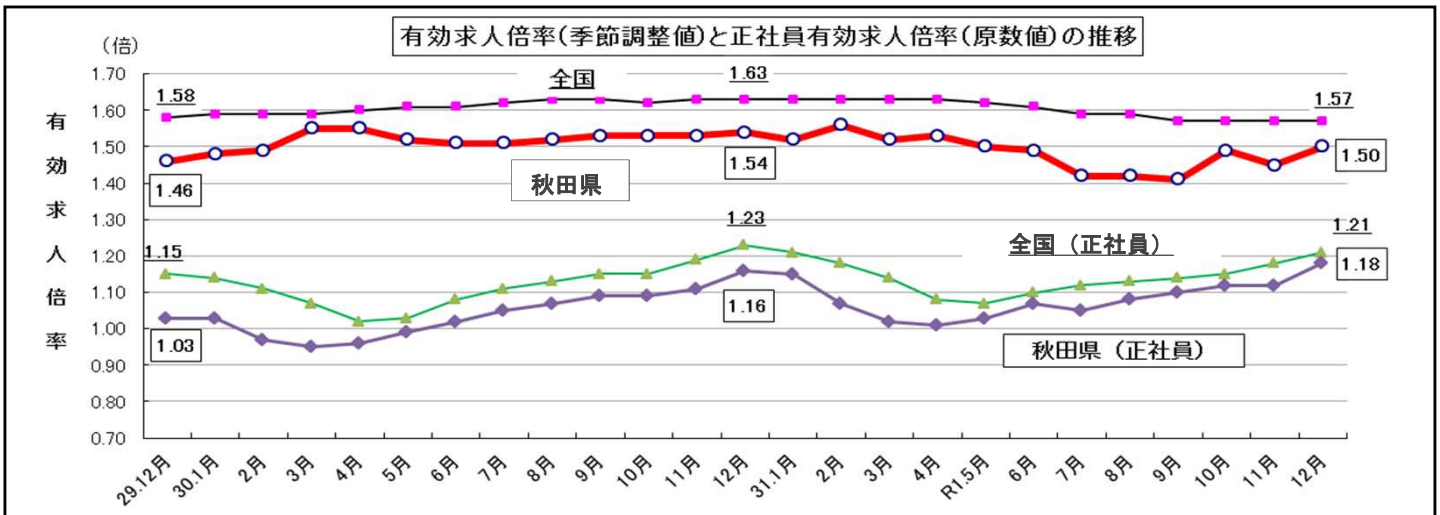
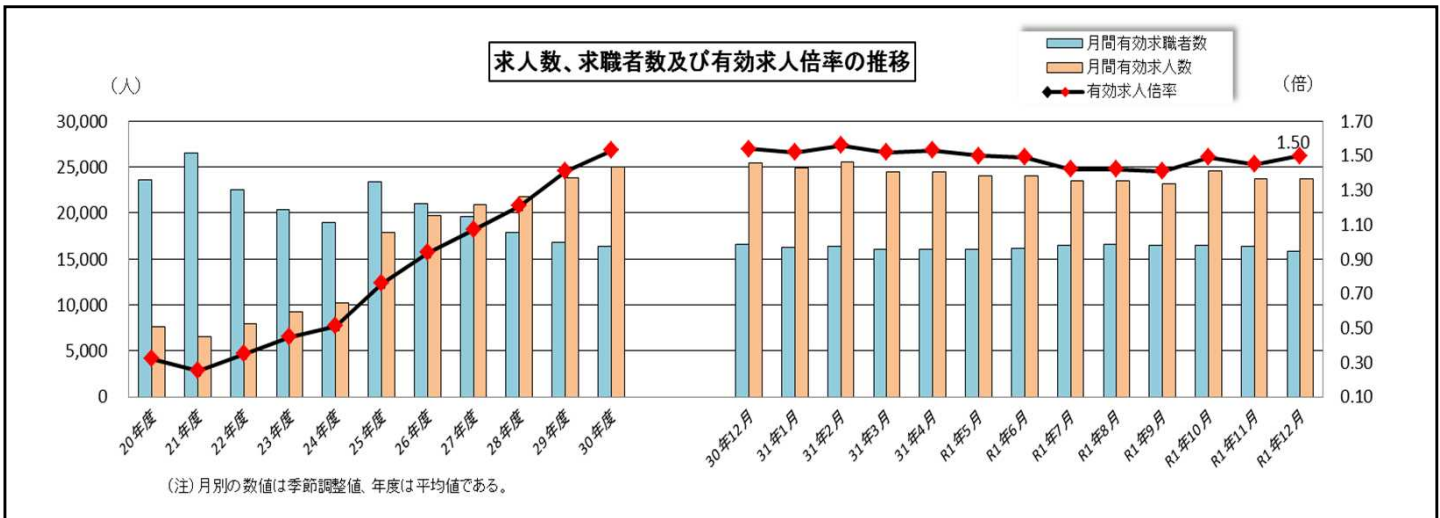
報道関係者 各位

令和2年1月31日（金）
【照会先】次回発表予定 2月28日（金）
秋田労働局職業安定部職業安定課
課長 島山 徹
地方労働市場情報官 加藤 泰弘
電話番号 018-883-0007

秋田県内の雇用情勢(令和元年12月)
～有効求人倍率(季節調整値)は1.50倍(前月比+0.05P)～
～7か月ぶりの1.5倍台～

1. 概況 (本編P1～P5、P10～P11、付属資料P1～P2、P13)

- 県内の雇用情勢は、
「一部で改善の動きが弱まっているものの、高水準を維持している」
 - ・ 全国は1.57倍（前月と同水準）。本県は全国23位で前月より4つ順位を上げる
 - ・ 就業地別（季調値）は1.62倍（前月比+0.06P）で、全国22位
- 新規求人倍率（季調値）は2.39倍、前月比0.37P上昇し3か月連続で2倍を上回る
- 正社員（原数値）は1.18倍で前年同月比0.02P上昇、19か月連続で1倍台を維持



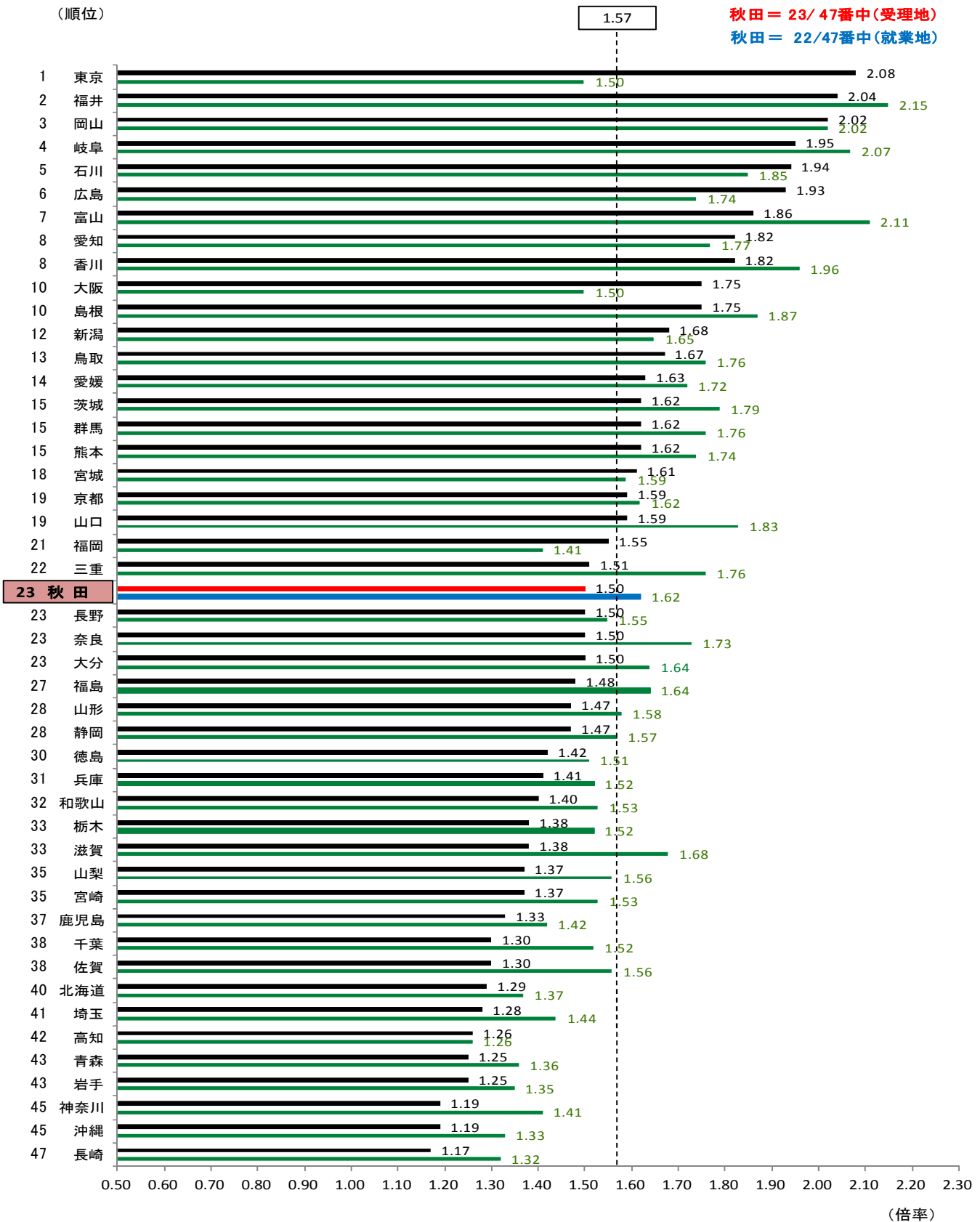
都道府県別有効求人倍率(受理地・就業地)[季調値] (令和元年12月)

■ 受理地
■ 就業地

全国 = 1.57

秋田 = 23/47番中(受理地)

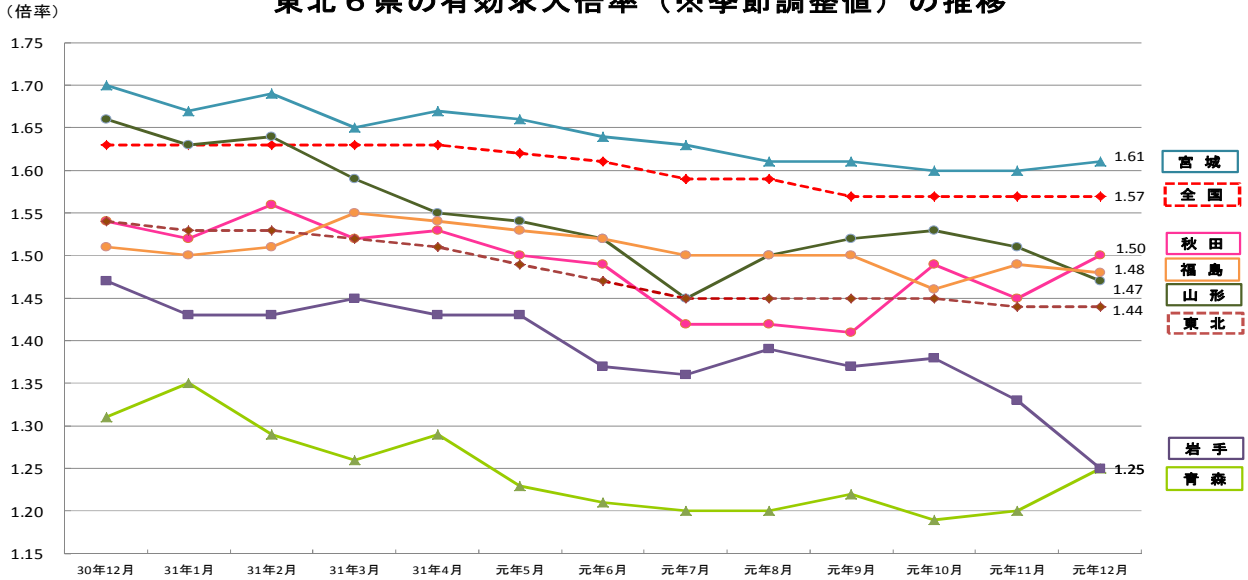
秋田 = 22/47番中(就業地)



【東北6県の状況】

- 6県平均の有効求人倍率（季節調整値）は1.44倍（前月と同水準）、トップは25か月連続で宮城県の1.61倍（前月比0.01P上昇）
- 秋田県は東北2位（前月より二つ上昇）、北東北3県では1位（27か月連続）

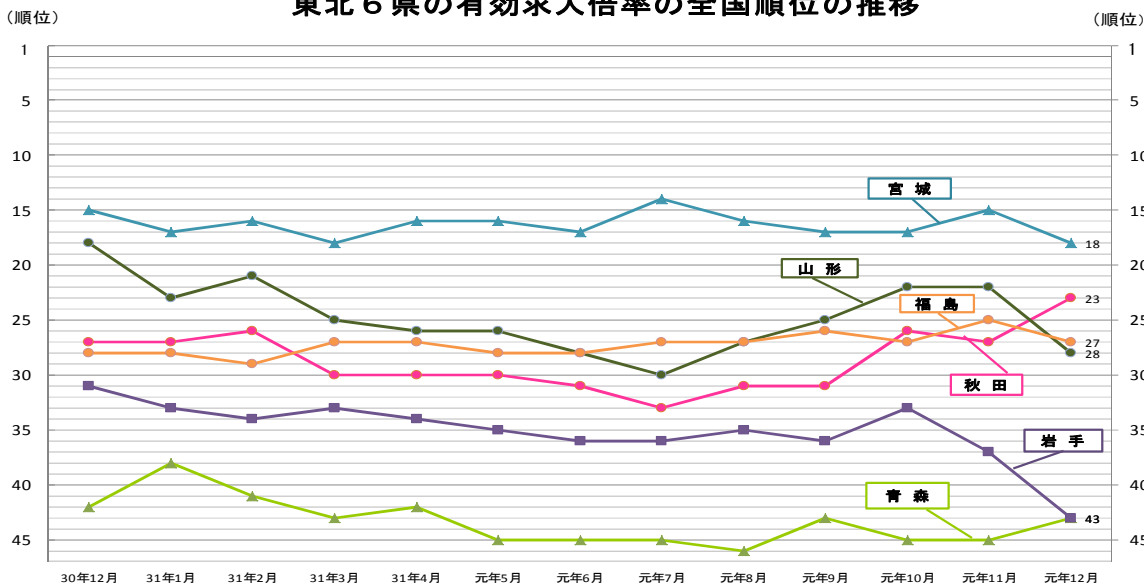
東北6県の有効求人倍率（※季節調整値）の推移



※平成31年1月季節調整値改訂済み

改定後	30年12月	31年1月	31年2月	31年3月	31年4月	元年5月	元年6月	元年7月	元年8月	元年9月	元年10月	元年11月	元年12月		11月比	10月比
全国	1.63	1.63	1.63	1.63	1.63	1.62	1.61	1.59	1.59	1.57	1.57	1.57	1.57	全国	0.00	0.00
青森	1.31	1.35	1.29	1.26	1.29	1.23	1.21	1.20	1.20	1.22	1.19	1.20	1.25	青森	0.05	0.06
岩手	1.47	1.43	1.43	1.45	1.43	1.43	1.37	1.36	1.39	1.37	1.38	1.33	1.25	岩手	▲0.08	▲0.13
宮城	1.70	1.67	1.69	1.65	1.67	1.66	1.64	1.63	1.61	1.61	1.60	1.60	1.61	宮城	0.01	0.01
秋田	1.54	1.52	1.56	1.52	1.53	1.50	1.49	1.42	1.42	1.41	1.49	1.45	1.50	秋田	0.05	0.01
山形	1.66	1.63	1.64	1.59	1.55	1.54	1.52	1.45	1.50	1.52	1.53	1.51	1.47	山形	▲0.04	▲0.06
福島	1.51	1.50	1.51	1.55	1.54	1.53	1.52	1.50	1.50	1.50	1.46	1.49	1.48	福島	▲0.01	0.02
東北	1.54	1.53	1.53	1.52	1.51	1.49	1.47	1.45	1.45	1.45	1.45	1.44	1.44	東北	0.00	▲0.01

東北6県の有効求人倍率の全国順位推移



	30年12月	31年1月	31年2月	31年3月	31年4月	元年5月	元年6月	元年7月	元年8月	元年9月	元年10月	元年11月	元年12月		11月比	10月比
青森	42	38	41	43	42	45	45	45	46	43	45	45	43	青森	2	2
岩手	31	33	34	33	34	35	36	36	35	36	33	37	43	岩手	▲6	▲10
宮城	15	17	16	18	16	16	17	14	16	17	17	15	18	宮城	▲3	▲1
秋田	27	27	26	30	30	30	31	33	31	31	26	27	23	秋田	4	3
山形	18	23	21	25	26	26	28	30	27	25	22	22	28	山形	▲6	▲6
福島	28	28	29	27	27	28	28	27	27	26	27	25	27	福島	▲2	0

【県内の状況】

- 有効求人倍率（常用）トップは鹿角所の1.94倍。
- 地域別（常用）では県北1.72倍（前年同月比0.03p低下）、中央1.39倍（同比0.01p上昇）、県南1.46倍（同比0.09p低下）

ハローワーク別求人・求職状況（令和元年12月）

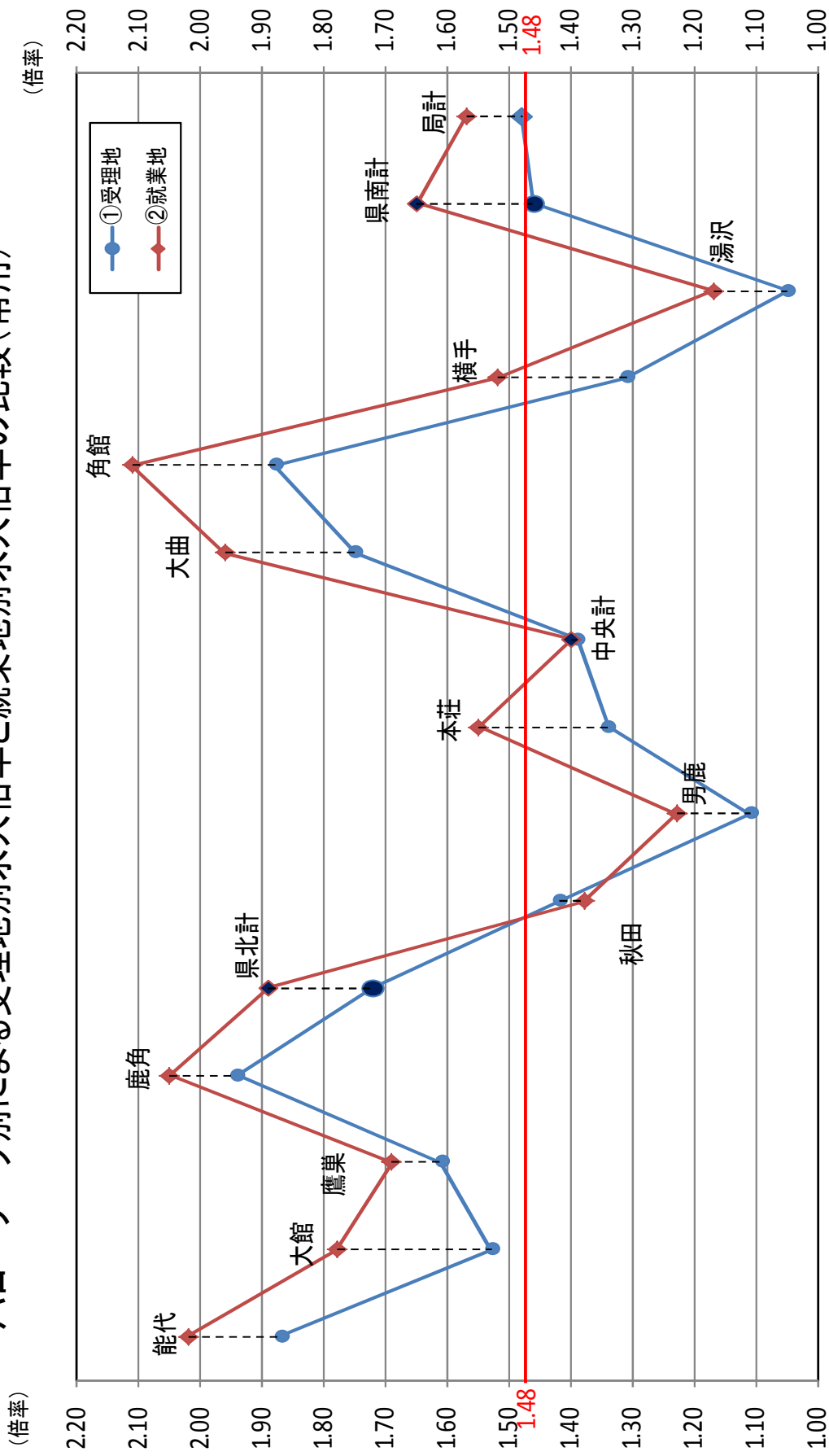
項目	ハローワーク別	能代	大館	鷹巣	鹿角	県北計	秋田	男鹿	本荘	中央計	大曲	角館	横手	湯沢	県南計	局計
新規求職者数		268	257	125	163	813	1,201	170	302	1,673	367	132	319	224	1,042	3,528
	常用	266	224	77	98	665	1,190	90	231	1,511	295	72	283	168	818	2,994
有効求職者数		957	1,102	464	571	3,094	5,641	512	1,335	7,488	1,487	420	1,273	940	4,120	14,702
	常用	954	1,046	409	462	2,871	5,613	383	1,258	7,254	1,367	358	1,219	864	3,808	13,933
新規求人数		707	574	240	353	1,874	3,128	211	614	3,953	1,194	287	678	352	2,511	8,338
	常用	648	501	235	342	1,726	2,708	161	571	3,440	1,045	259	566	325	2,195	7,361
有効求人数		1,912	1,755	678	944	5,289	8,771	537	1,888	11,196	2,752	742	1,872	979	6,345	22,830
	常用	1,785	1,600	660	896	4,941	7,957	426	1,682	10,065	2,390	672	1,599	910	5,571	20,577
新規求人倍率		2.64	2.23	1.92	2.17	2.31	2.60	1.24	2.03	2.36	3.25	2.17	2.13	1.57	2.41	2.36
	常用	2.44	2.24	3.05	3.49	2.60	2.28	1.79	2.47	2.28	3.54	3.60	2.00	1.93	2.68	2.46
有効求人倍率		2.00	1.59	1.46	1.65	1.71	1.55	1.05	1.41	1.50	1.85	1.77	1.47	1.04	1.54	1.55
	常用	1.87	1.53	1.61	1.94	1.72	1.42	1.11	1.34	1.39	1.75	1.88	1.31	1.05	1.46	1.48

ハローワーク別求人・求職状況（前年同月比）

項目	ハローワーク別	能代	大館	鷹巣	鹿角	県北計	秋田	男鹿	本荘	中央計	大曲	角館	横手	湯沢	県南計	局計
新規求職者数		10.7	▲ 13.8	▲ 13.8	2.5	▲ 3.7	▲ 12.0	15.6	3.1	▲ 7.3	▲ 7.1	▲ 4.3	▲ 2.1	2.3	▲ 3.3	▲ 5.3
	常用	10.4	▲ 15.8	▲ 18.9	12.6	▲ 3.5	8.9	25.0	▲ 3.8	7.5	▲ 6.1	▲ 16.3	▲ 2.7	7.0	▲ 3.5	1.8
有効求職者数		▲ 2.9	▲ 4.2	▲ 6.1	4.6	▲ 2.6	▲ 7.1	▲ 0.8	2.3	▲ 5.1	0.7	▲ 4.1	▲ 2.0	7.4	0.8	▲ 3.0
	常用	▲ 3.1	▲ 5.1	▲ 5.8	7.2	▲ 2.7	▲ 2.3	0.3	1.9	▲ 1.5	1.2	▲ 6.0	▲ 2.2	8.4	0.9	▲ 1.1
新規求人数		4.4	▲ 13.8	▲ 9.4	▲ 3.6	▲ 5.1	1.5	12.8	▲ 6.7	0.7	1.7	4.7	▲ 18.2	▲ 4.6	▲ 5.1	▲ 2.4
	常用	3.8	▲ 7.9	▲ 8.6	▲ 1.7	▲ 2.7	10.4	3.9	5.2	9.2	6.3	5.7	▲ 14.1	▲ 3.8	▲ 1.3	3.0
有効求人数		▲ 5.1	▲ 1.5	▲ 13.2	▲ 1.2	▲ 4.4	▲ 5.2	▲ 4.6	▲ 0.3	▲ 4.4	3.3	0.8	▲ 24.9	▲ 6.9	▲ 8.7	▲ 5.6
	常用	▲ 5.5	▲ 0.1	▲ 13.8	▲ 0.3	▲ 4.2	▲ 1.1	▲ 4.1	▲ 0.3	▲ 1.1	7.0	1.5	▲ 20.9	▲ 4.6	▲ 5.1	▲ 2.9
新規求人倍率		▲ 0.16	0.00	0.09	▲ 0.13	▲ 0.03	0.34	▲ 0.03	▲ 0.22	0.18	0.28	0.18	▲ 0.41	▲ 0.11	▲ 0.04	0.07
	常用	▲ 0.15	0.19	0.34	▲ 0.51	0.03	0.04	▲ 0.36	0.21	0.04	0.41	0.75	▲ 0.26	▲ 0.22	0.06	0.03
有効求人倍率		▲ 0.04	0.04	▲ 0.12	▲ 0.10	▲ 0.03	0.03	▲ 0.04	▲ 0.04	0.02	0.04	0.09	▲ 0.45	▲ 0.16	▲ 0.16	▲ 0.05
	常用	▲ 0.05	0.08	▲ 0.15	▲ 0.15	▲ 0.03	0.02	▲ 0.05	▲ 0.03	0.01	0.10	0.14	▲ 0.31	▲ 0.15	▲ 0.09	▲ 0.02

(※) 各項目の上段の数値は全数、下段は常用（数値は全て原数値）。

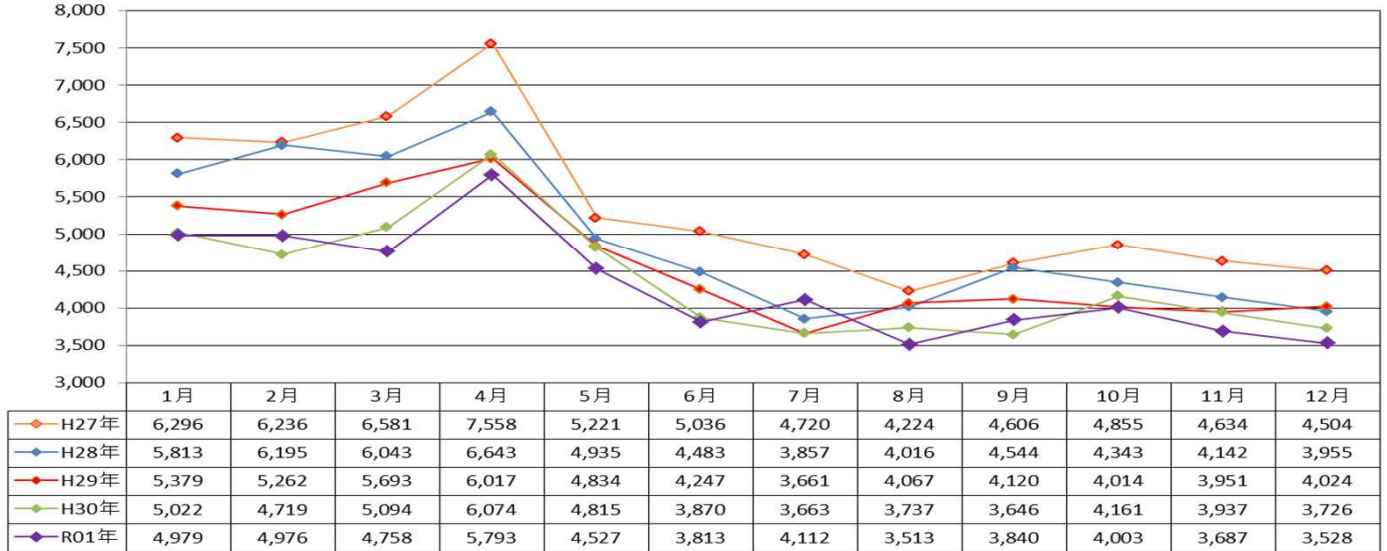
ハローワーク別による受理地別求人倍率と就業地別求人倍率の比較(常用)



2. 求職者の動向 (本編P6～P7、付属資料P3～P7、P10)

- 新規求職者数(全数) 3,528人 (前年同月比▲5.3%、198人減)。同比3か月連続の減少。65歳以上(常用)は同比29.2% (82人) の増加。(6か月連続)
- 有効求職者数14,702人 (同比▲3.0%、454人減)。同比2か月連続の減少。
- 新規求職者数(常用) 2,994人の内訳
 - ・ 在職者1,054人 (同比▲5.7%、64人減)。同比3か月連続の減少
 - ・ 離職者1,653人 (同比7.9%、121人増)。同比2か月ぶりの増加
 - ・ 無業者 287人 (同比▲1.7%、5人減)。同比3か月連続の減少
- 離職者1,653人の主な内訳
 - ・ 事業主都合510人 (同比11.8%、54人増)。同比2か月ぶりの増加
 - ・ 自己都合1,028人 (同比4.5%、44人増)。同比2か月連続の増加

(人) 秋田県の新規求職者数(全数)の推移

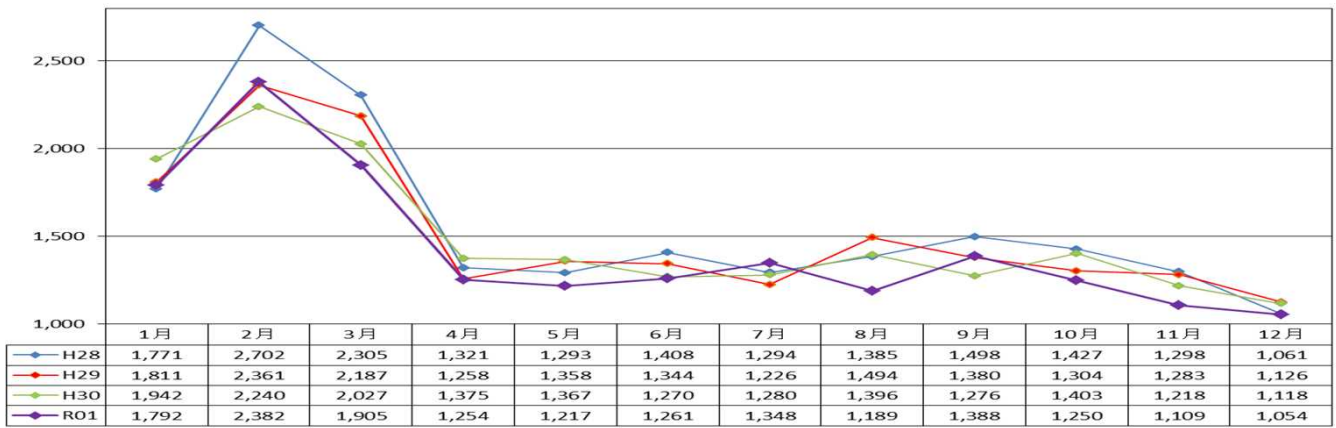


新規常用求職者の年齢層の態様別内訳

県 計		24歳以下	25歳～34歳	35歳～44歳	45歳～54歳	55歳～64歳	65歳以上	合 計
新規求職申込件数	元年12月	309	592	620	531	579	363	2,994
	30年12月	294	589	639	581	558	281	2,942
	前年同月比	5.1	0.5	▲ 3.0	▲ 8.6	3.8	29.2	1.8
在職者	元年12月	131	262	270	200	159	32	1,054
	30年12月	142	272	282	238	151	33	1,118
	前年同月比	▲ 7.7	▲ 3.7	▲ 4.3	▲ 16.0	5.3	▲ 3.0	▲ 5.7
離職者	元年12月	130	268	293	280	377	305	1,653
	30年12月	115	260	285	295	354	223	1,532
	前年同月比	13.0	3.1	2.8	▲ 5.1	6.5	36.8	7.9
事業主都合	元年12月	20	51	83	88	132	136	510
	30年12月	15	56	71	95	120	99	456
	前年同月比	33.3	▲ 8.9	16.9	▲ 7.4	10.0	37.4	11.8
自己都合	元年12月	109	210	201	179	204	125	1,028
	30年12月	99	200	200	191	197	97	984
	前年同月比	10.1	5.0	0.5	▲ 6.3	3.6	28.9	4.5
無業者	元年12月	48	62	57	51	43	26	287
	30年12月	37	57	72	48	53	25	292
	前年同月比	29.7	8.8	▲ 20.8	6.3	▲ 18.9	4.0	▲ 1.7

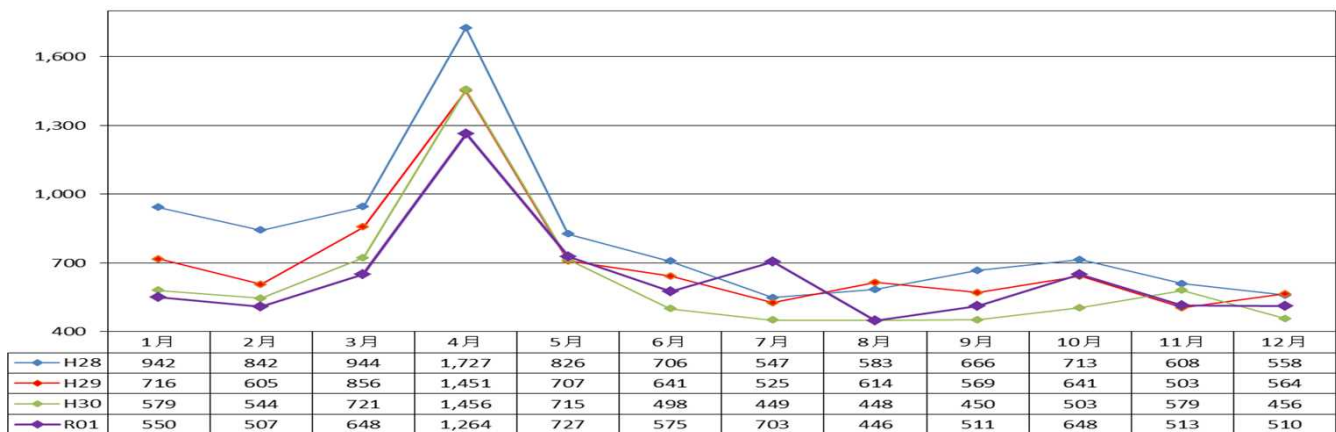
(人)

1. 新規求職者(常用)のうち在職者数の推移



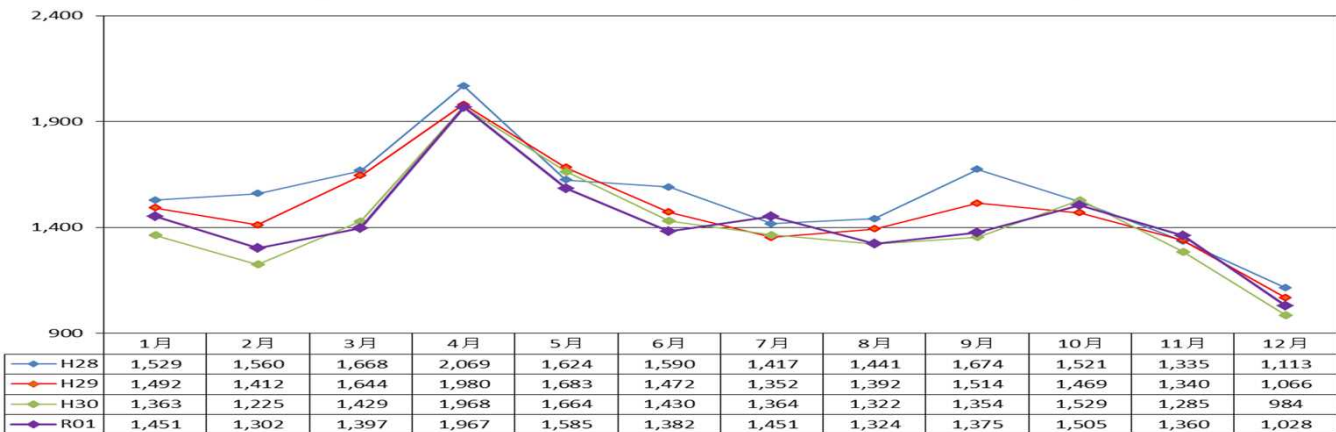
(人)

2. 新規求職者(常用)のうち事業主都合離職者数の推移



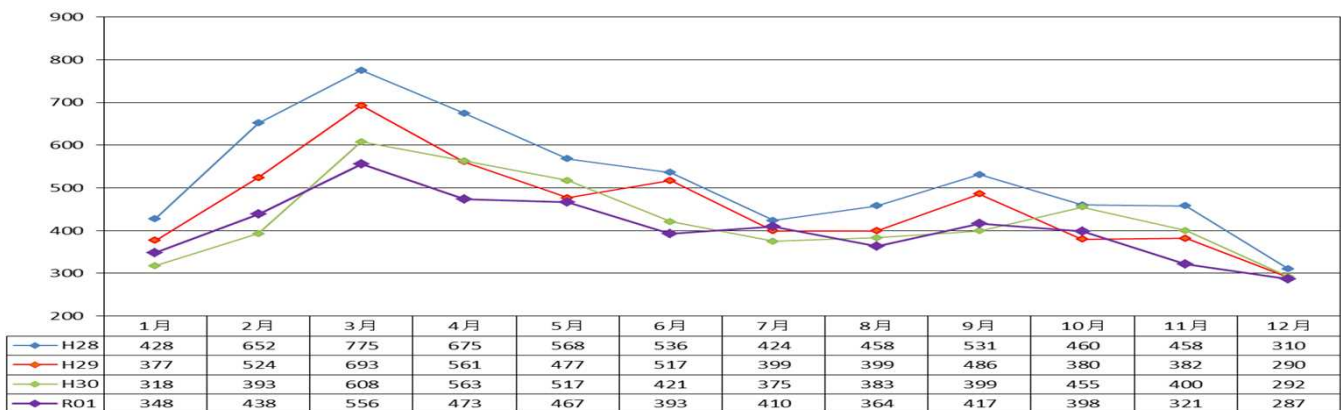
(人)

3. 新規求職者(常用)のうち自己都合離職者数の推移



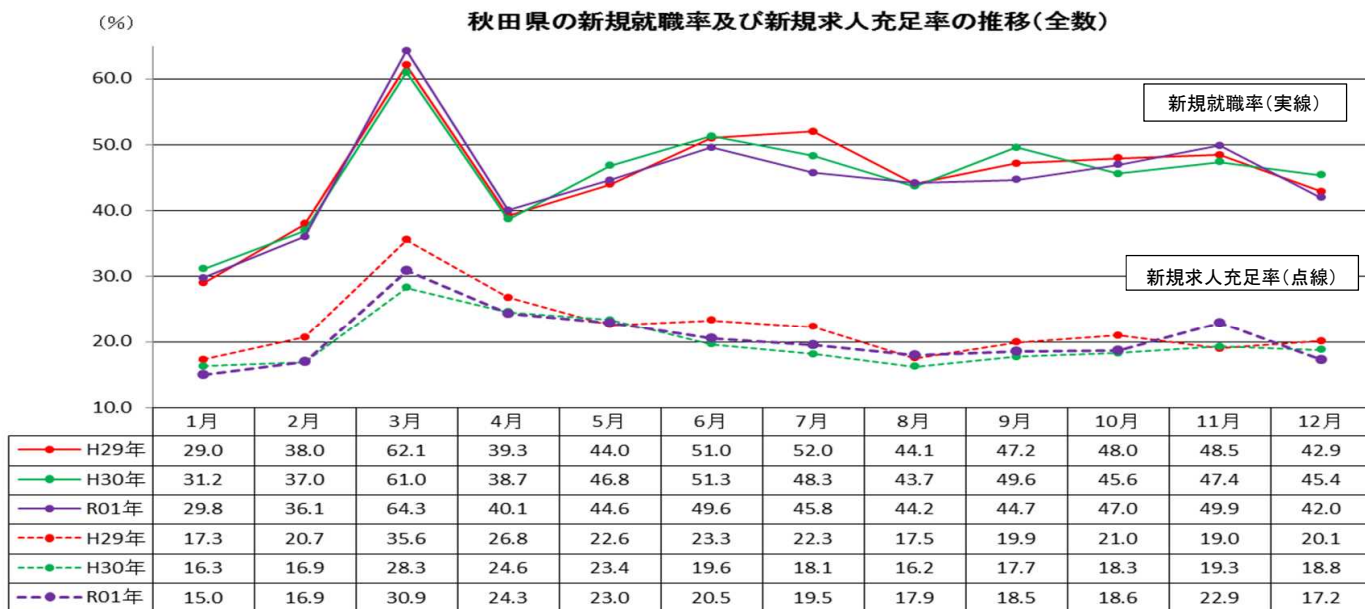
(人)

4. 新規求職者(常用)のうち無業者数の推移



3. 就職及び求人充足の動向（全数）（付属資料P3～P4、P11～P12）

- 就職件数1,482人（前年同月比▲12.3%、208人減）。同比5か月連続の減少。65歳以上は▲8.3%（9人）の減少で7か月ぶりの減少
 - ・雇用保険受給者407人（同比3.0%、12人増）。同比3か月連続の増加
 - ・45歳以上の中高齢者688人（同比▲11.7%、91人減）。同比2か月ぶりの減少
- 新規求人充足率は17.2%（同比1.6P低下）



4. 求人の動向（全数）（本編P9、付属資料P14）

- 有効求人数 22,830人（前年同月比▲5.6%、1,360人減）。同比10か月連続の減少
- 新規求人数 8,338人（同比▲2.4%、208人減）。同比8か月連続の減少

【増加した主な産業】（求人数300人以上、※「公務」除く）

- ・建設業 1,025人（同比5.5%、53人増）、2か月連続の増加
- ・生活関連サービス業、娯楽業 398人（同比15.4%、53人増）、7か月ぶりの増加
- ・医療、福祉 1,804人（同比7.1%、119人増）、2か月ぶりの増加

【減少した主な産業】

- ・製造業 794人（同比▲5.3%、44人減）、14か月連続の減少
- ・運輸業、郵便業 301人（同比▲6.2%、20人減）、2か月連続の減少
- ・卸売業、小売業 1,108人（同比▲11.8%、148人減）、2か月連続の減少
- ・宿泊業、飲食サービス業 977人（同比▲12.5%、139人減）、5か月連続の減少
- ・サービス業（他に分類されない）790人（同比▲26.4%、283人減）、10か月連続の減少

※ 労働者派遣業は▲59.0%（289人）の減少で10か月連続の減少

□事業主の声

- ・仕事の受注は多いが人手不足で辞退するケースも多くなっている。人材を確保し売上増に結びつけ、社員へ還元（賃金増）して応募者増という好循環へ持っていきたい。（警備業）
- ・若年層の採用を希望していたが、60歳以上の応募者があり、経験と資格が十分なため採用した結果、即戦力として活躍している。（自動車整備業）
- ・求人提出しても応募者がほとんどいない状態。在職社員への負担増は新たな退職者を発生させる可能性もあり、オーナーを含む家族従業員への負担増で対応している。（コンビニエンスストア）
- ・主要取引先より半導体関連及び5G化に向けた設備投資の増加が見込まれる旨の話あり、半導体製造等に関しては景況が回復し、今後2年間は安定受注が見込まれると考えている。（通信機械器具製造業）
- ・受注が2～3割減少し残業なしの状態、今後も不透明感が強い。（はん用機械器具製造業）

産業別、規模別一般新規求人状況(新規学卒者を除く)

令和元年12月

	新規求人数(人)			対前年同月比(%)		
	全数	パート除く	パートタイム	全数	パート除く	パートタイム
A. B 農林漁業(01~04)	74	56	18	27.6	30.2	20.0
C 鉱業,採石業,砂利採取業(05)	10	10	0	42.9	42.9	-
D 建設業(06~08)	1,025	1,008	17	5.5	6.4	▲ 32.0
(06 総合工事業)	696	683	13	7.9	8.9	▲ 27.8
E 製造業(09~32)	794	639	155	▲ 5.3	▲ 4.1	▲ 9.9
09 食料品製造業	104	57	47	▲ 14.8	▲ 6.6	▲ 23.0
10 飲料・たばこ・飼料製造業	11	4	7	▲ 8.3	▲ 50.0	75.0
11 繊維工業	164	131	33	▲ 3.0	0.0	▲ 13.2
12 木材・木製品製造業(家具を除く)	50	39	11	138.1	116.7	266.7
13 家具・装備品製造業	18	17	1	▲ 10.0	13.3	▲ 80.0
14 パルプ・紙・紙加工品製造業	6	5	1	0.0	-	▲ 83.3
15 印刷・同関連業	13	13	0	116.7	160.0	▲ 100.0
16 化学工業	12	12	0	20.0	50.0	▲ 100.0
17 石油製品・石炭製品製造業	2	1	1	0.0	0.0	0.0
18 プラスチック製品製造業(別掲を除く)	25	24	1	56.3	71.4	▲ 50.0
19 ゴム製品製造業	2	2	0	▲ 75.0	▲ 75.0	-
21 窯業・土石製品製造業	17	17	0	▲ 32.0	▲ 32.0	-
22 鉄鋼業	9	9	0	12.5	28.6	▲ 100.0
23 非鉄金属製造業	5	2	3	▲ 58.3	▲ 81.8	200.0
24 金属製品製造業	62	56	6	1.6	3.7	▲ 14.3
25 はん用機械器具製造業	23	18	5	▲ 60.3	▲ 61.7	▲ 54.5
26 生産用機械器具製造業	69	63	6	50.0	43.2	200.0
27 業務用機械器具製造業	45	45	0	32.4	32.4	-
28 電子部品・デバイス・電子回路製造業	77	55	22	▲ 36.9	▲ 47.1	22.2
29 電気機械器具製造業	48	43	5	17.1	7.5	400.0
30 情報通信機械器具製造業	5	4	1	150.0	100.0	-
31 輸送用機械器具製造業	12	12	0	▲ 36.8	▲ 33.3	▲ 100.0
20,32その他の製造業	15	10	5	▲ 16.7	▲ 9.1	▲ 28.6
F 電気・ガス・熱供給・水道業(33~36)	10	9	1	▲ 33.3	12.5	▲ 85.7
G 情報通信業(37~41)	55	46	9	3.8	35.3	▲ 52.6
(39 情報サービス業)	46	38	8	15.0	52.0	▲ 46.7
H 運輸業,郵便業(42~49)	301	256	45	▲ 6.2	▲ 7.2	0.0
I 卸売業,小売業(50~61)	1,108	450	658	▲ 11.8	7.1	▲ 21.3
50~55 卸売業	154	109	45	21.3	19.8	25.0
56~61 小売業	954	341	613	▲ 15.5	3.6	▲ 23.4
(56 各種商品小売業)	334	88	246	▲ 11.4	3.5	▲ 15.8
J 金融業,保険業(62~67)	71	49	22	▲ 5.3	▲ 3.9	▲ 8.3
K 不動産業,物品賃貸業(68~70)	62	52	10	5.1	33.3	▲ 50.0
L 学術研究,専門・技術サービス業(71~74)	91	75	16	▲ 4.2	5.6	▲ 33.3
M 宿泊業,飲食サービス業(75~77)	977	169	808	▲ 12.5	▲ 31.0	▲ 7.2
(76 飲食店)	781	88	693	▲ 10.0	▲ 39.3	▲ 4.1
N 生活関連サービス業,娯楽業(78~80)	398	185	213	15.4	▲ 1.6	35.7
O 教育,学習支援業(81,82)	149	66	83	25.2	▲ 2.9	62.7
P 医療,福祉(83~85)	1,804	1,151	653	7.1	0.0	22.3
(83 医療業)	536	334	202	13.6	5.7	29.5
(85 社会保険・社会福祉・介護事業)	1,266	815	451	4.5	▲ 2.2	19.3
Q 複合サービス事業(86,87)	39	33	6	▲ 7.1	17.9	▲ 57.1
R サービス業(他に分類されないもの)(88~96)	790	575	215	▲ 26.4	▲ 31.7	▲ 6.9
(91 職業紹介・労働者派遣業)	201	163	38	▲ 59.0	▲ 62.4	▲ 32.1
(92 その他の事業サービス業)	423	281	142	▲ 2.3	▲ 2.8	▲ 1.4
S,T 公務(他に分類されるものを除く)・その他(97,98,99)	580	214	366	39.1	▲ 10.8	106.8
合計	8,338	5,043	3,295	▲ 2.4	▲ 5.3	2.3
規模別						
29人以下	5,216	2,997	2,219	▲ 1.8	▲ 6.4	5.4
30~99人	2,038	1,345	693	0.7	0.4	1.3
100~299人	924	605	319	▲ 0.2	8.8	▲ 13.8
300~499人	70	32	38	▲ 39.7	▲ 57.9	▲ 5.0
500~999人	79	54	25	▲ 24.8	▲ 35.7	19.0
1,000人以上	11	10	1	▲ 83.3	▲ 84.6	0.0

(注) 平成25年10月改訂の「日本標準産業分類」に基づく表章

主要産業における対前年同月比の推移(全数) (新規学卒者を除きパートタイムを含む)

(%)

	元年7月	元年8月	元年9月	元年10月	元年11月	元年12月
産 業 別						
D 建設業(06~08)	7.2	3.3	9.2	▲ 6.1	9.6	5.5
E 製造業(09~32)	▲ 5.1	▲ 25.7	▲ 11.0	▲ 10.9	▲ 20.1	▲ 5.3
H 運輸業,郵便業(42~49)	31.7	4.3	▲ 33.7	31.8	▲ 15.6	▲ 6.2
I 卸売業,小売業(50~61)	2.4	▲ 17.2	▲ 0.1	13.0	▲ 19.8	▲ 11.8
P 医療,福祉(83~85)	7.5	▲ 10.8	9.2	8.1	▲ 15.7	7.1

令和元年12月の職業別求人・求職バランスシート

秋田労働局

項目	常用			常用一般			常用パート			
	有効 求人数	有効 求職者数	有効 求人倍率	有効 求人数	有効 求職者数	有効 求人倍率	有効 求人数	有効 求職者数	有効 求人倍率	
1. 管理	57	30	1.90	53	27	1.96	4	3	1.33	
専門	2. 建築関係技術者	785	90	8.72	783	85	9.21	2	5	0.40
	3. 看護師・保健師等	915	312	2.93	627	162	3.87	288	150	1.92
	4. 社会福祉専門職	725	280	2.59	541	192	2.82	184	88	2.09
	5. その他の専門職	1,262	650	1.94	855	552	1.55	407	98	4.15
	小計	3,687	1,332	2.77	2,806	991	2.83	881	341	2.58
6. 事務	1,591	3,339	0.48	1,016	2,325	0.44	575	1,014	0.57	
7. 販売・営業	2,393	1,095	2.19	1,156	713	1.62	1,237	382	3.24	
サービス	8. 調理	1,113	556	2.00	497	274	1.81	616	282	2.18
	9. 接客・給仕	1,953	347	5.63	780	220	3.55	1,173	127	9.24
	10. その他のサービス	2,860	898	3.18	1,744	603	2.89	1,116	295	3.78
	小計	5,926	1,801	3.29	3,021	1,097	2.75	2,905	704	4.13
11. 保安・警備	448	64	7.00	374	44	8.50	74	20	3.70	
12. 農林漁業	183	167	1.10	127	112	1.13	56	55	1.02	
生産工程	13. 設備制御・監視	30	59	0.51	30	52	0.58	0	7	—
	14. 製造・加工	1,371	613	2.24	1,014	441	2.30	357	172	2.08
	15. 機械組立	187	505	0.37	160	429	0.37	27	76	0.36
	16. 製品検査	72	35	2.06	70	24	2.92	2	11	0.18
	17. その他の生産工程	522	260	2.01	492	214	2.30	30	46	0.65
	小計	2,182	1,472	1.48	1,766	1,160	1.52	416	312	1.33
運転	18. 建設機械運転	353	116	3.04	331	104	3.18	22	12	1.83
	19. その他運転	865	424	2.04	692	342	2.02	173	82	2.11
	小計	1,218	540	2.26	1,023	446	2.29	195	94	2.07
20. 電気工事者	179	70	2.56	176	62	2.84	3	8	0.38	
21. 建設・土木	1,215	295	4.12	1,202	273	4.40	13	22	0.59	
22. 運搬・清掃・労務	1,494	2,872	0.52	452	1,350	0.33	1,042	1,522	0.68	
23. その他	4	856	0.00	4	445	0.01	0	411	—	
合計(1~23)	20,577	13,933	1.48	13,176	9,045	1.46	7,401	4,888	1.51	
うちIT関連職業	490	390	1.26	463	330	1.40	27	60	0.45	
うち福祉関連職業	3,415	1,047	3.26	2,387	684	3.49	1,028	363	2.83	
介護関係	2,379	691	3.44	1,661	486	3.42	718	205	3.50	

(注)・IT関連職業の数値は、専門的職業、事務的職業、生産工程・労務の職業中の同関連職業の合計

・福祉関連職業、介護関係の数値は、専門的職業、サービスの職業中の同関連職業の合計

・「2建築関係技術者」は、建築、土木及び測量技術者、「21建設・土木」は技術者を除く一般作業員に分類する

各年12月の職業別有効求人倍率の推移（求人・求職バランスシート）

秋田労働局

項目	常用（一般＋パート）										
	H22.12月	H23.12月	H24.12月	H25.12月	H26.12月	H27.12月	H28.12月	H29.12月	H30.12月	R1.12月	
1. 管理	0.27	0.27	0.51	0.76	0.52	1.26	1.40	1.58	1.82	1.90	
専 門	2. 建築関係技術者	0.94	<u>2.10</u>	<u>3.23</u>	<u>4.47</u>	<u>4.65</u>	<u>5.80</u>	<u>6.51</u>	<u>6.71</u>	<u>8.94</u>	<u>8.72</u>
	3. 看護師・保健師等	<u>2.73</u>	<u>3.19</u>	<u>3.08</u>	<u>2.57</u>	<u>2.94</u>	<u>2.61</u>	<u>2.55</u>	<u>2.86</u>	<u>3.25</u>	<u>2.93</u>
	4. 社会福祉専門職	1.01	1.28	0.93	0.90	1.11	1.49	1.64	1.92	1.85	<u>2.59</u>
	5. その他の専門職	0.85	1.19	0.87	0.96	1.19	1.22	1.55	1.55	1.77	1.94
	専門小計	1.18	1.59	1.44	1.55	1.84	1.89	2.13	2.31	2.57	2.77
6. 事務	0.21	0.22	0.20	0.19	0.21	0.26	0.32	0.40	0.43	0.48	
7. 販売・営業	0.49	0.66	0.90	1.00	1.27	1.52	1.86	<u>2.23</u>	<u>2.35</u>	<u>2.19</u>	
サ ー ビ ス	8. 調理	0.62	0.91	0.95	0.94	1.31	1.55	1.96	<u>2.27</u>	<u>2.19</u>	<u>2.00</u>
	9. 接客・給仕	1.71	<u>2.27</u>	<u>2.16</u>	<u>2.36</u>	<u>4.72</u>	<u>3.99</u>	<u>5.87</u>	<u>5.80</u>	<u>6.41</u>	<u>5.63</u>
	10. その他のサービス	0.78	1.01	1.03	1.11	1.45	1.86	<u>2.32</u>	<u>2.66</u>	<u>2.97</u>	<u>3.18</u>
	サービス小計	1.00	1.34	1.26	1.32	2.05	2.19	2.78	3.14	3.35	3.29
11. 保安・警備	<u>3.22</u>	<u>3.40</u>	<u>3.91</u>	<u>3.92</u>	<u>3.84</u>	<u>4.16</u>	<u>6.04</u>	<u>6.60</u>	<u>6.19</u>	<u>7.00</u>	
12. 農林漁業	0.34	0.70	0.60	1.12	0.72	0.75	1.04	1.19	0.88	1.10	
生 産 工 程	13. 設備制御・監視			0.06	0.23	0.15	0.37	0.79	1.33	0.58	0.51
	14. 製造・加工			0.64	0.82	1.08	1.49	1.88	<u>2.18</u>	<u>2.23</u>	<u>2.24</u>
	15. 機械組立			0.07	0.21	0.27	0.21	0.28	0.54	0.52	0.37
	16. 製品検査			0.65	0.95	1.52	1.76	1.61	1.90	<u>2.48</u>	<u>2.06</u>
	17. その他の生産工程			0.60	0.65	1.01	0.85	1.01	1.38	1.75	<u>2.01</u>
	生産工程小計	0.32	0.51	0.36	0.57	0.77	0.90	1.11	1.48	1.53	1.48
運 転	18. 建設機械運転	0.26	0.60	0.97	1.36	1.13	1.17	1.40	<u>2.09</u>	<u>2.44</u>	<u>3.04</u>
	19. その他運転			0.89	1.07	1.15	1.31	1.65	1.56	<u>2.03</u>	<u>2.04</u>
	運転小計	0.43	0.75	0.90	1.12	1.15	1.27	1.58	1.68	2.12	2.26
20. 電気工事者	0.43	0.81	0.88	0.84	1.05	1.33	1.81	1.99	<u>3.10</u>	<u>2.56</u>	
21. 建設・土木	0.33	0.90	1.20	1.59	<u>2.00</u>	<u>2.05</u>	<u>2.71</u>	<u>3.27</u>	<u>3.71</u>	<u>4.12</u>	
22. 運搬・清掃・労務	0.32	0.47	0.42	0.36	0.42	0.46	0.49	0.58	0.60	0.52	
合計	0.45	0.60	0.67	0.75	0.95	1.03	1.23	1.43	1.50	1.48	
うちIT関連職業	0.29	0.24	0.15	0.25	0.33	0.42	0.75	1.07	1.32	1.26	
うち福祉関連職業	1.42	1.76	1.39	1.42	1.82	<u>2.01</u>	<u>2.15</u>	<u>2.71</u>	<u>3.25</u>	<u>3.26</u>	
介護関係	0.97	1.30	0.98	1.12	1.45	1.80	<u>2.04</u>	<u>2.67</u>	<u>3.34</u>	<u>3.44</u>	

(注)平成23年の職業分類改訂により、平成23年以前と平成24年以降の職業区分は完全には一致しないため、平成23年以前の数値は参考値である。(表記の職業区分は職業分類改訂後の区分である。)

- ・IT関連職業の数値は、専門的職業、事務的職業、生産工程・労務の職業中の同関連職業の合計
- ・福祉関連職業、介護関係の数値は、専門的職業、サービスの職業中の同関連職業の合計
- ・「2建築関係技術者」は、建築、土木及び測量技術者、「21建設・土木」は技術者を除く一般作業員に分類する