



報道関係者 各位

令和元年12月27日（金）
【照会先】次回発表予定 1月31日（金）
秋田労働局職業安定部職業安定課
課長 島山 徹
地方労働市場情報官 加藤 泰弘
電話番号 018-883-0007

秋田県内の雇用情勢(令和元年11月)

～有効求人倍率(季節調整値)は1.45倍(前月比-0.04P)～

1. 概況 (本編P1～P5、P10～P11、付属資料P1～P2、P13)

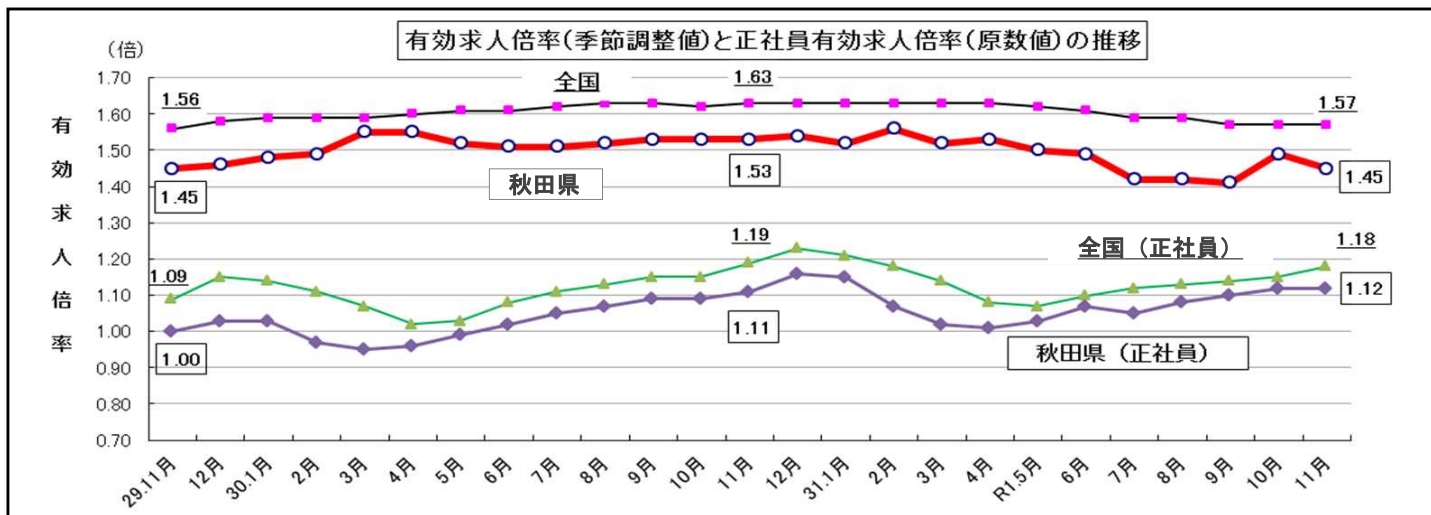
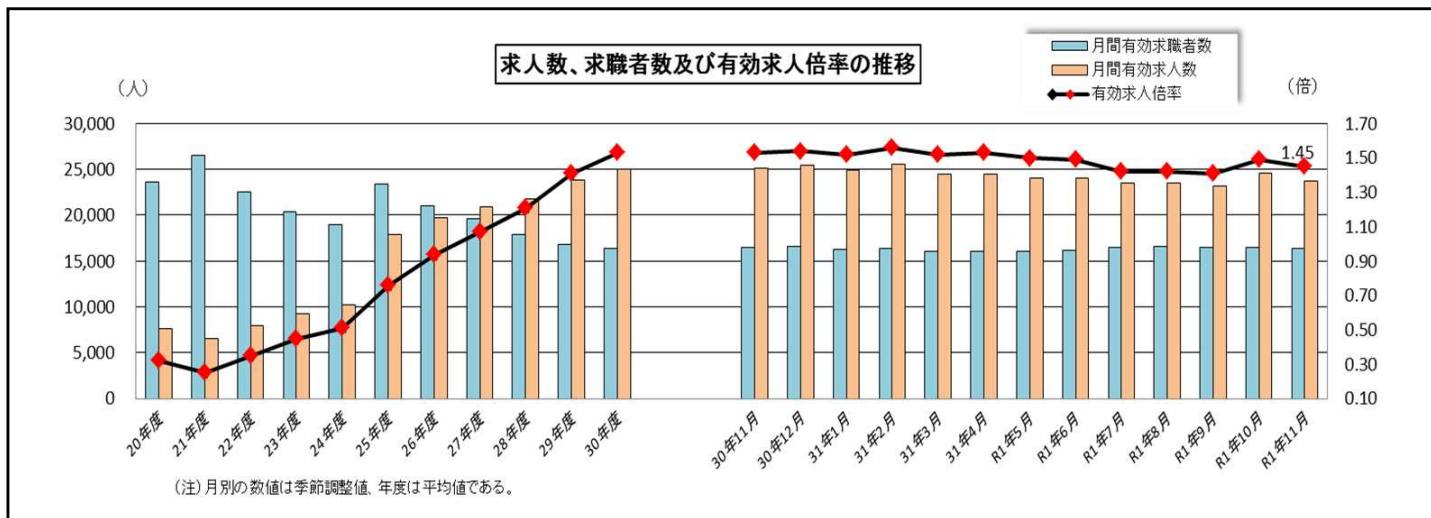
○ 県内の雇用情勢は、

「一部で改善の動きが弱まっているものの、高水準を維持している」

- ・ 全国は1.57倍（前月と同水準）。本県は全国27位で前月より1つ順位を下げる
- ・ 就業地別（季調値）は1.56倍（前月比▲0.02P）で、全国25位

○ 新規求人倍率（季調値）は2.02倍、前月比0.18P低下も2か月連続で2倍を上回る

○ 正社員（原数値）は1.12倍で前年同月比0.01P上昇、18か月連続で1倍台を維持



(注)平成30年12月以前の季節調整値は、平成31年1月公表時に改訂されている。

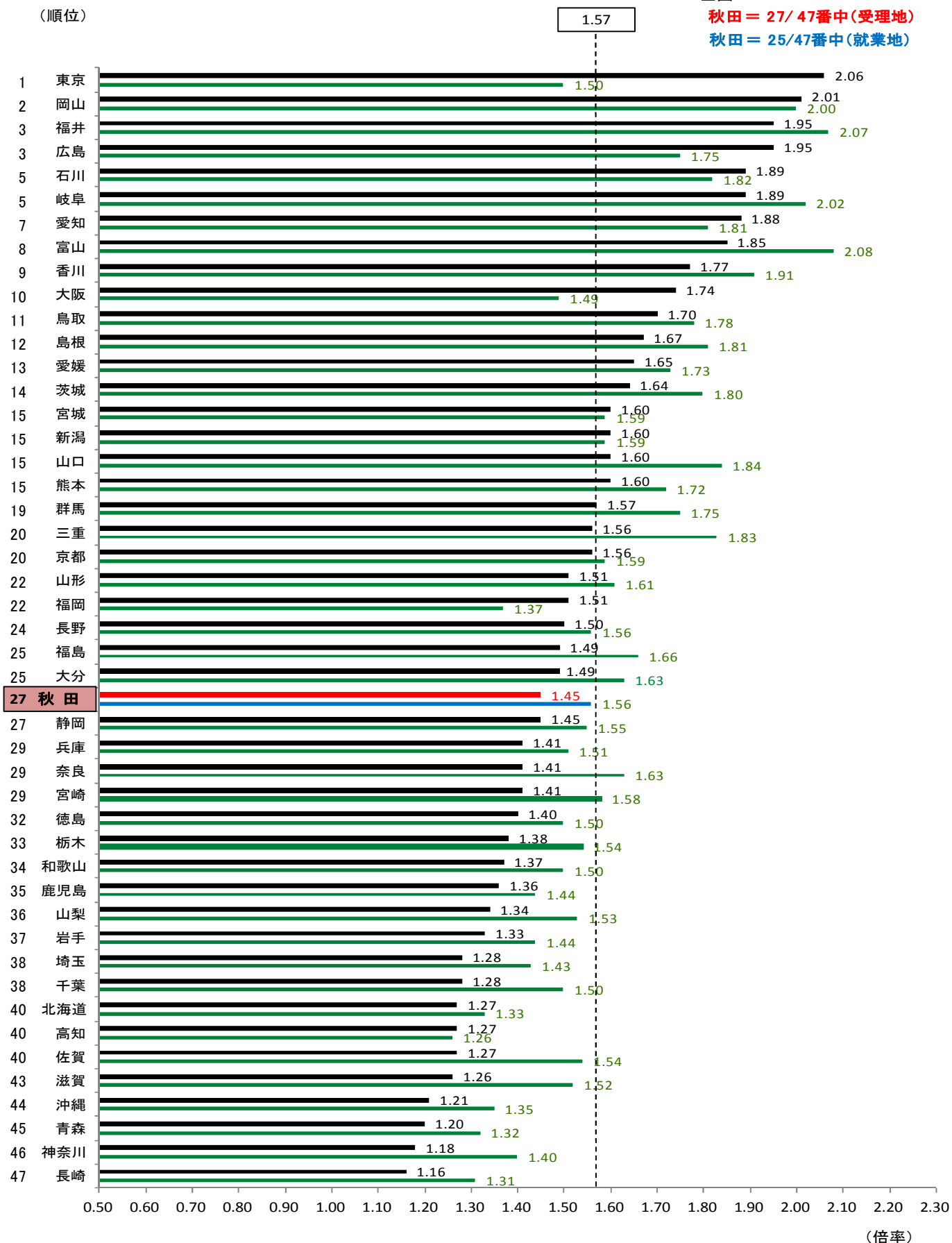
都道府県別有効求人倍率(受理地・就業地)[季調値] (令和元年11月)

■ 受理地
■ 就業地

全国=1.57

秋田 = 27/47番中(受理地)

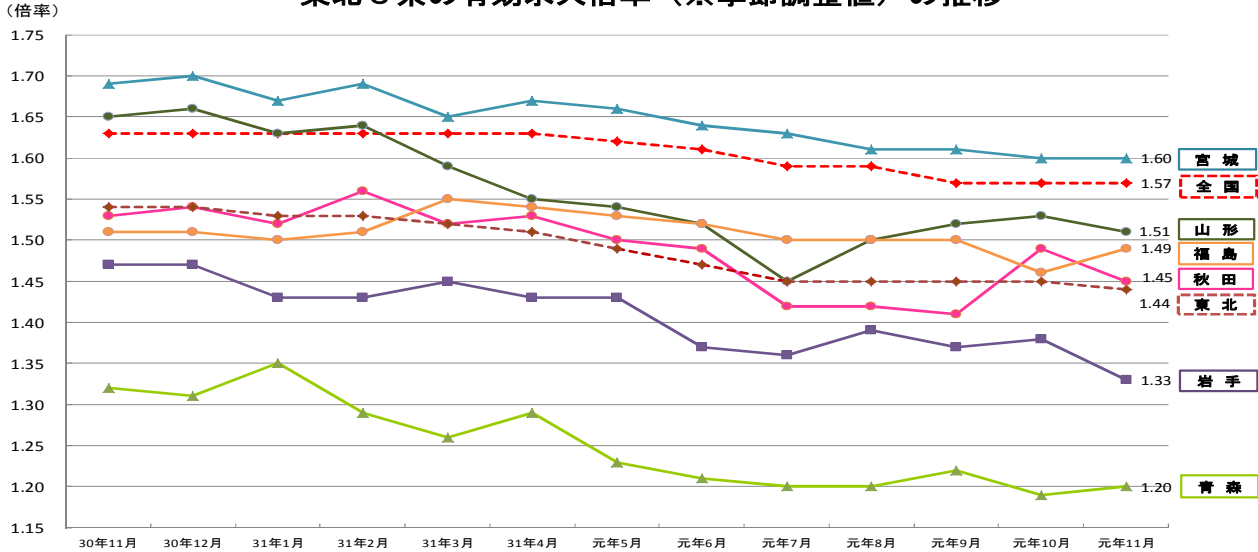
秋田 = 25/47番中(就業地)



【東北6県の状況】

- 6県平均の有効求人倍率（季節調整値）は1.44倍（前月比0.01p低下）、トップは24か月連続で宮城県の1.60倍（前月と同水準）
- 秋田県は東北4位（前月より一つ低下）、北東北3件では1位（26か月連続）

東北6県の有効求人倍率（※季節調整値）の推移

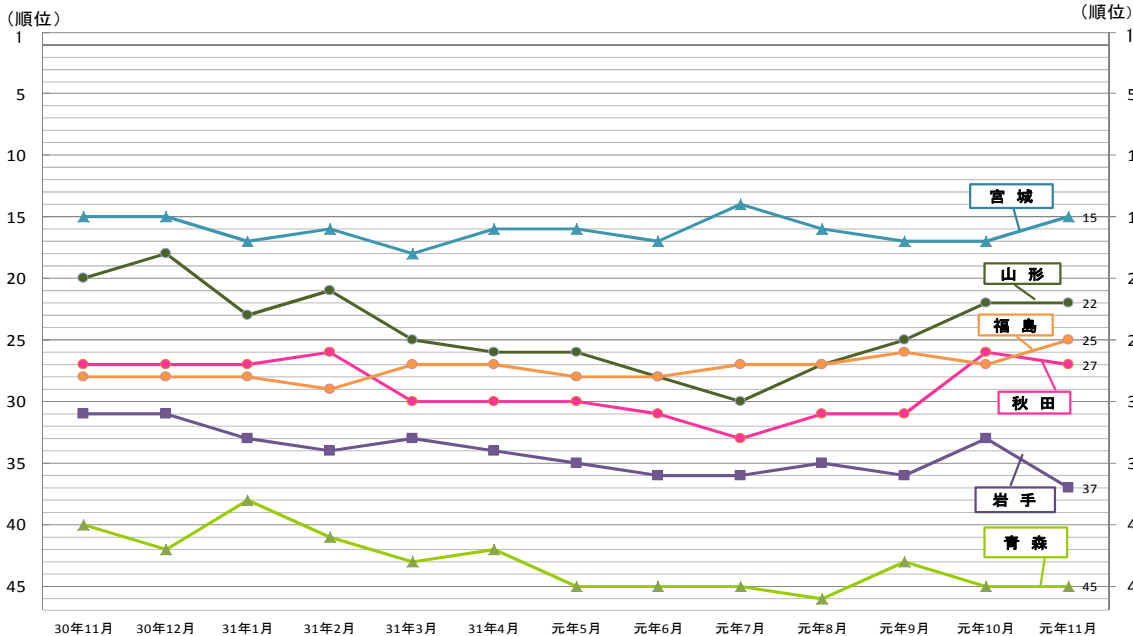


※平成31年1月季節調整値改訂済み

改定後	30年11月	30年12月	31年1月	31年2月	31年3月	31年4月	元年5月	元年6月	元年7月	元年8月	元年9月	元年10月	元年11月		10月比	9月比
全国	1.63	1.63	1.63	1.63	1.63	1.63	1.62	1.61	1.59	1.59	1.57	1.57	1.57	全国	0.00	0.00
青森	1.32	1.31	1.35	1.29	1.26	1.29	1.23	1.21	1.20	1.20	1.22	1.19	1.20	青森	0.01	▲ 0.02
岩手	1.47	1.47	1.43	1.43	1.45	1.43	1.43	1.37	1.36	1.39	1.37	1.38	1.33	岩手	▲ 0.05	▲ 0.04
宮城	1.69	1.70	1.67	1.69	1.65	1.67	1.66	1.64	1.63	1.61	1.61	1.60	1.60	宮城	0.00	▲ 0.01
秋田	1.53	1.54	1.52	1.56	1.52	1.53	1.50	1.49	1.42	1.42	1.41	1.49	1.45	秋田	▲ 0.04	0.04
山形	1.65	1.66	1.63	1.64	1.59	1.55	1.54	1.52	1.45	1.50	1.52	1.53	1.51	山形	▲ 0.02	▲ 0.01
福島	1.51	1.51	1.50	1.51	1.51	1.54	1.53	1.52	1.50	1.50	1.50	1.46	1.49	福島	0.03	▲ 0.01
東北	1.54	1.54	1.53	1.53	1.52	1.51	1.49	1.47	1.45	1.45	1.45	1.45	1.44	東北	▲ 0.01	▲ 0.01

※朱書きは過去最高値を表す

東北6県の有効求人倍率の全国順位推移



	30年11月	30年12月	31年1月	31年2月	31年3月	31年4月	元年5月	元年6月	元年7月	元年8月	元年9月	元年10月	元年11月		10月比	9月比
青森	40	42	38	41	43	42	45	45	45	46	43	45	45	青森	0	▲ 2
岩手	31	31	33	34	33	34	35	36	36	35	36	33	37	岩手	▲ 4	▲ 1
宮城	15	15	17	16	18	16	16	17	14	16	17	17	15	宮城	2	2
秋田	27	27	27	26	30	30	30	31	33	31	31	26	27	秋田	▲ 1	4
山形	20	18	23	21	25	26	26	28	30	27	25	22	22	山形	0	3
福島	28	28	28	29	27	27	28	28	27	27	26	27	25	福島	2	1

【県内の状況】

- 有効求人倍率（常用）トップは能代所、鹿角所の1.77倍。
- 地域別（常用）では県北1.66倍（前年同月比0.06p低下）、中央1.35倍（同比0.02p低下）、県南1.37倍（同比0.08p低下）

ハローワーク別求人・求職状況（令和元年11月）

項目	ハローワーク別	能代	大館	鷹巣	鹿角	県北計	秋田	男鹿	本荘	中央計	大曲	角館	横手	湯沢	県南計	局計
新規求職者数		245	259	104	177	785	1,264	154	321	1,739	378	145	381	259	1,163	3,687
	常用	244	242	96	133	715	1,257	113	314	1,684	333	109	364	238	1,044	3,443
有効求職者数		976	1,123	443	536	3,078	6,085	452	1,408	7,945	1,490	414	1,350	955	4,209	15,232
	常用	974	1,094	435	492	2,995	6,063	393	1,394	7,850	1,440	377	1,327	929	4,073	14,918
新規求人数		661	707	221	277	1,866	3,073	174	603	3,850	809	243	651	362	2,065	7,781
	常用	613	642	200	266	1,721	2,782	143	526	3,451	665	224	501	315	1,705	6,877
有効求人数		1,843	1,850	699	921	5,313	9,224	556	1,962	11,742	2,569	710	2,058	1,074	6,411	23,466
	常用	1,728	1,715	664	871	4,978	8,450	437	1,728	10,615	2,211	624	1,770	992	5,597	21,190
新規求人倍率		2.70	2.73	2.13	1.56	2.38	2.43	1.13	1.88	2.21	2.14	1.68	1.71	1.40	1.78	2.11
	常用	2.51	2.65	2.08	2.00	2.41	2.21	1.27	1.68	2.05	2.00	2.06	1.38	1.32	1.63	2.00
有効求人倍率		1.89	1.65	1.58	1.72	1.73	1.52	1.23	1.39	1.48	1.72	1.71	1.52	1.12	1.52	1.54
	常用	1.77	1.57	1.53	1.77	1.66	1.39	1.11	1.24	1.35	1.54	1.66	1.33	1.07	1.37	1.42

ハローワーク別求人・求職状況（前年同月比）

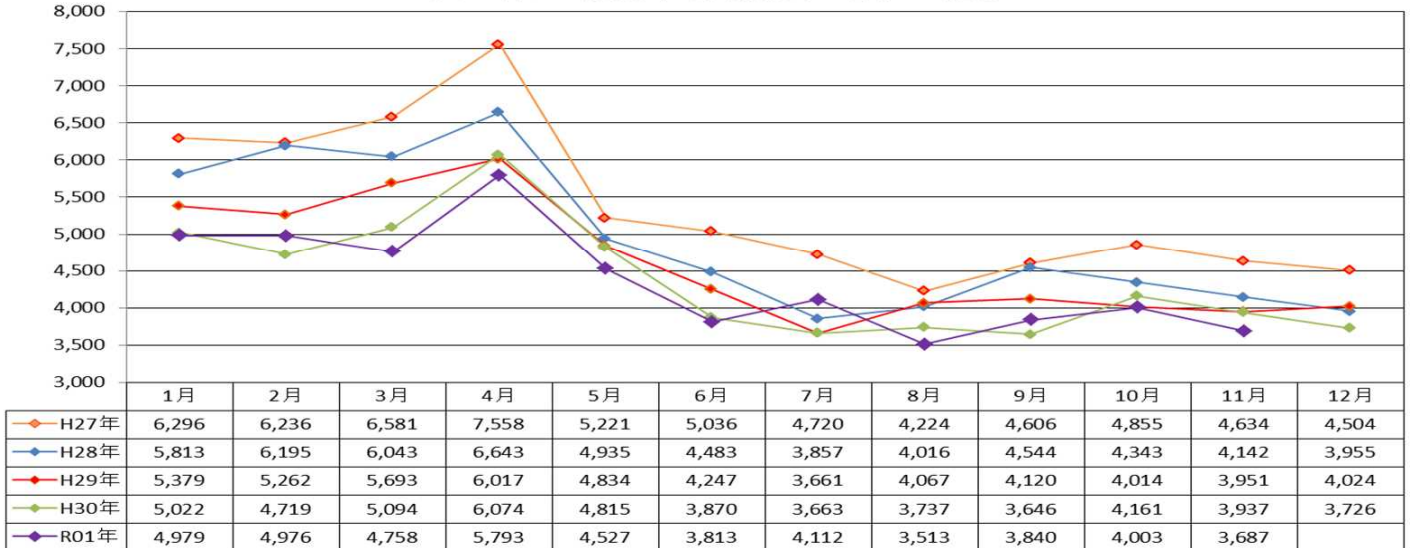
項目	ハローワーク別	能代	大館	鷹巣	鹿角	県北計	秋田	男鹿	本荘	中央計	大曲	角館	横手	湯沢	県南計	局計
新規求職者数		▲ 2.8	▲ 10.1	▲ 25.7	9.3	▲ 6.8	▲ 11.4	▲ 15.8	▲ 4.2	▲ 10.6	▲ 1.8	▲ 1.4	▲ 6.8	23.9	1.1	▲ 6.4
	常用	▲ 2.4	▲ 11.7	▲ 26.2	11.8	▲ 7.5	▲ 8.8	▲ 13.7	▲ 0.9	▲ 7.8	▲ 3.8	7.9	▲ 7.4	22.1	0.9	▲ 5.3
有効求職者数		▲ 4.6	▲ 2.0	▲ 3.3	▲ 1.1	▲ 2.9	▲ 4.2	▲ 5.8	5.5	▲ 2.7	4.6	▲ 8.6	0.4	6.6	2.2	▲ 1.4
	常用	▲ 4.6	▲ 3.2	▲ 2.9	▲ 1.4	▲ 3.3	▲ 3.4	▲ 4.1	6.0	▲ 1.9	4.5	▲ 6.7	0.9	6.5	2.6	▲ 1.0
新規求人数		▲ 1.5	11.2	▲ 13.7	▲ 10.1	▲ 0.3	▲ 21.1	▲ 5.4	▲ 1.8	▲ 18.0	▲ 12.0	▲ 6.5	▲ 34.0	▲ 6.5	▲ 19.1	▲ 14.7
	常用	▲ 3.2	9.9	▲ 20.3	▲ 7.6	▲ 2.0	▲ 13.9	5.1	▲ 4.4	▲ 11.9	2.2	▲ 0.9	▲ 27.9	▲ 6.0	▲ 10.6	▲ 9.3
有効求人数		▲ 8.7	▲ 2.2	▲ 9.1	▲ 8.9	▲ 6.6	▲ 6.1	▲ 9.9	▲ 1.3	▲ 5.5	5.9	▲ 3.7	▲ 21.4	▲ 2.3	▲ 6.8	▲ 6.1
	常用	▲ 8.6	▲ 3.0	▲ 10.0	▲ 7.1	▲ 6.7	▲ 3.0	▲ 7.6	▲ 3.7	▲ 3.3	11.4	▲ 5.0	▲ 15.8	▲ 1.1	▲ 2.6	▲ 3.9
新規求人倍率		0.04	0.52	0.30	▲ 0.34	0.16	▲ 0.30	0.12	0.05	▲ 0.20	▲ 0.25	▲ 0.09	▲ 0.70	▲ 0.45	▲ 0.44	▲ 0.21
	常用	▲ 0.02	0.52	0.15	▲ 0.42	0.14	▲ 0.13	0.23	▲ 0.06	▲ 0.09	0.12	▲ 0.18	▲ 0.39	▲ 0.40	▲ 0.21	▲ 0.09
有効求人倍率		▲ 0.08	0.00	▲ 0.10	▲ 0.15	▲ 0.07	▲ 0.03	▲ 0.06	▲ 0.10	▲ 0.04	0.02	0.08	▲ 0.43	▲ 0.11	▲ 0.15	▲ 0.08
	常用	▲ 0.08	0.01	▲ 0.12	▲ 0.11	▲ 0.06	0.00	▲ 0.04	▲ 0.13	▲ 0.02	0.10	0.03	▲ 0.27	▲ 0.08	▲ 0.08	▲ 0.04

(※) 各項目の上段の数値は全数、下段は常用（数値は全て原数値）。

2. 求職者の動向（本編P6～P7、付属資料P3～P7、P10）

- 新規求職者数(全数) 3,687人（前年同月比▲6.4%、250人減）。同比2か月連続の減少。65歳以上(常用)は同比16.4%（57人）の増加。（5か月連続）
- 有効求職者数15,232人（同比▲1.4%、224人減）。同比3か月ぶりの減少。
- 新規求職者数（常用）3,443人の内訳
 - ・ 在職者1,109人（同比▲8.9%、109人減）。同比2か月連続の減少
 - ・ 離職者2,013人（同比▲0.2%、4人減）。同比6か月ぶりの減少
 - ・ 無業者 321人（同比▲19.8%、79人減）。同比2か月連続の減少
- 離職者2,013人の主な内訳
 - ・ 事業主都合513人（同比▲11.4%、66人減）。同比3か月ぶりの減少
 - ・ 自己都合1,360人（同比5.8%、75人増）。同比2か月ぶりの増加

（人） 秋田県の新規求職者数(全数)の推移

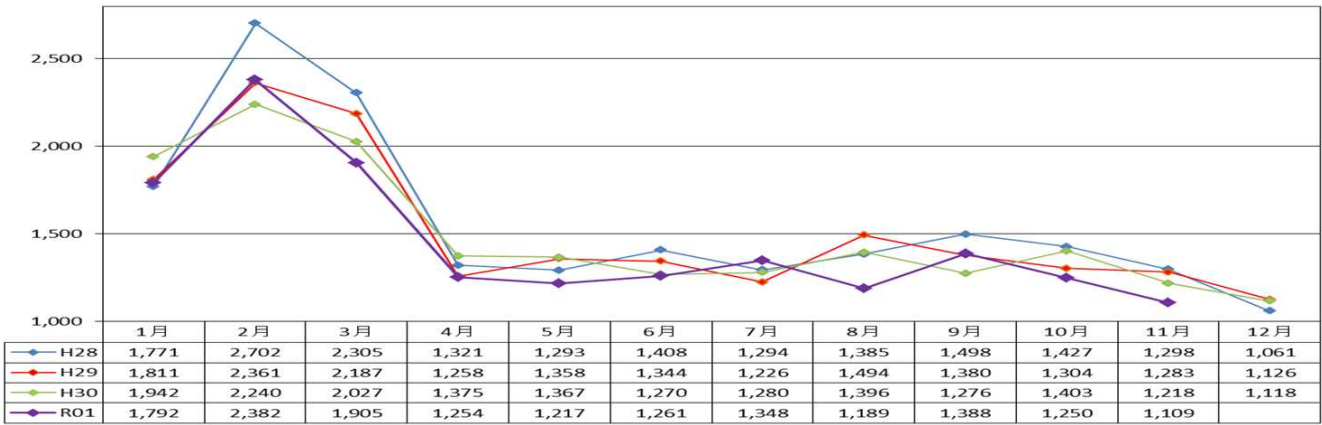


新規常用求職者の年齢層の態様別内訳

県 計		24歳以下	25歳～34歳	35歳～44歳	45歳～54歳	55歳～64歳	65歳以上	合 計
新規求職申込件数	元年11月	316	699	717	661	645	405	3,443
	30年11月	359	787	755	682	704	348	3,635
	前年同月比	▲ 12.0	▲ 11.2	▲ 5.0	▲ 3.1	▲ 8.4	16.4	▲ 5.3
在職者	元年11月	119	295	272	231	145	47	1,109
	30年11月	135	332	302	237	157	55	1,218
	前年同月比	▲ 11.9	▲ 11.1	▲ 9.9	▲ 2.5	▲ 7.6	▲ 14.5	▲ 8.9
離職者	元年11月	149	332	381	375	451	325	2,013
	30年11月	174	367	369	383	467	257	2,017
	前年同月比	▲ 14.4	▲ 9.5	3.3	▲ 2.1	▲ 3.4	26.5	▲ 0.2
事業主都合	元年11月	12	56	100	97	130	118	513
	30年11月	18	73	98	129	169	92	579
	前年同月比	▲ 33.3	▲ 23.3	2.0	▲ 24.8	▲ 23.1	28.3	▲ 11.4
自己都合	元年11月	136	264	269	257	276	158	1,360
	30年11月	153	284	258	241	236	113	1,285
	前年同月比	▲ 11.1	▲ 7.0	4.3	6.6	16.9	39.8	5.8
無業者	元年11月	48	72	64	55	49	33	321
	30年11月	50	88	84	62	80	36	400
	前年同月比	▲ 4.0	▲ 18.2	▲ 23.8	▲ 11.3	▲ 38.8	▲ 8.3	▲ 19.8

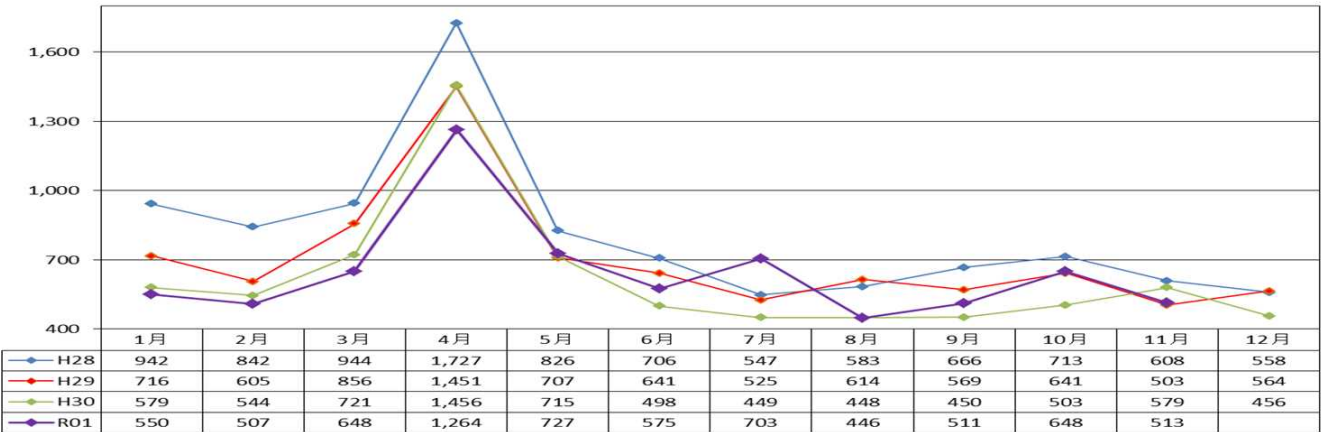
(人)

1. 新規求職者(常用)のうち在職者数の推移



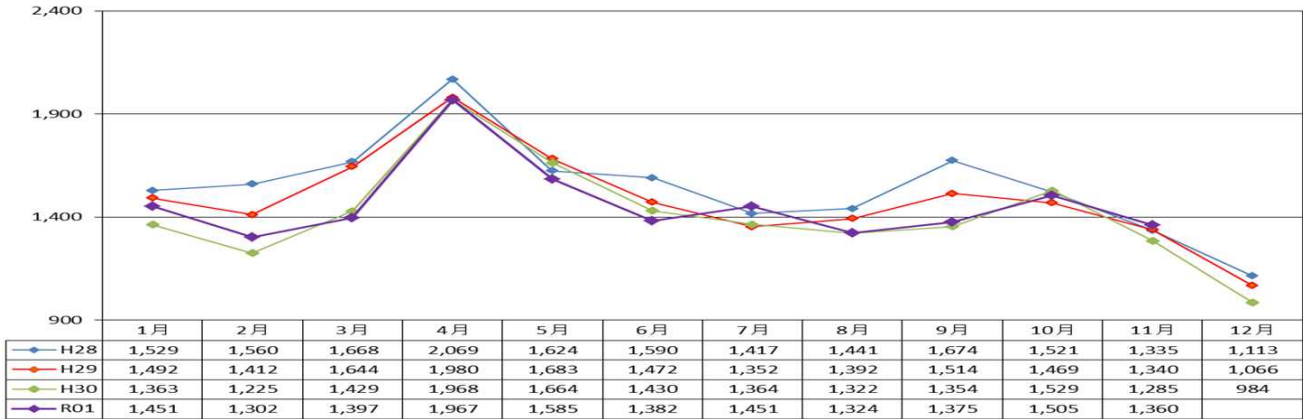
(人)

2. 新規求職者(常用)のうち事業主都合離職者数の推移



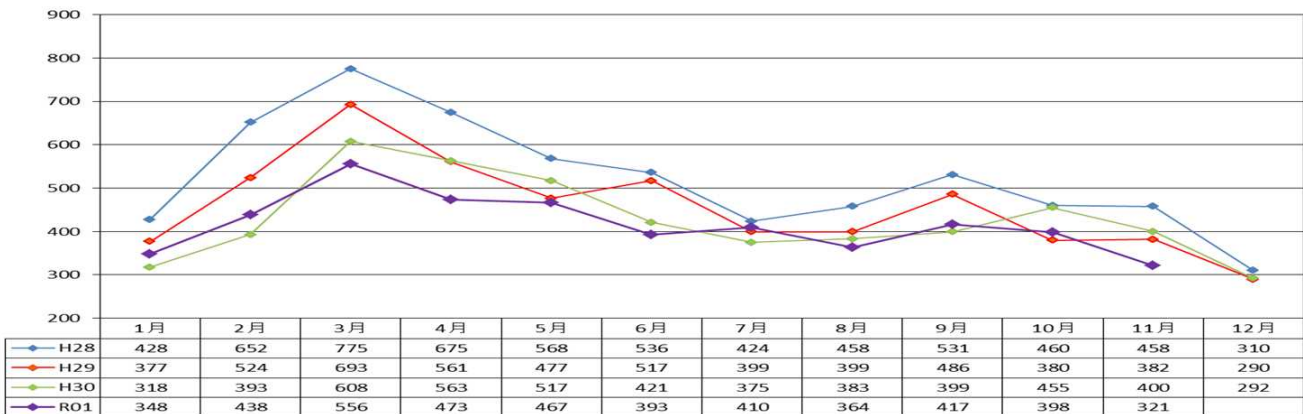
(人)

3. 新規求職者(常用)のうち自己都合離職者数の推移



(人)

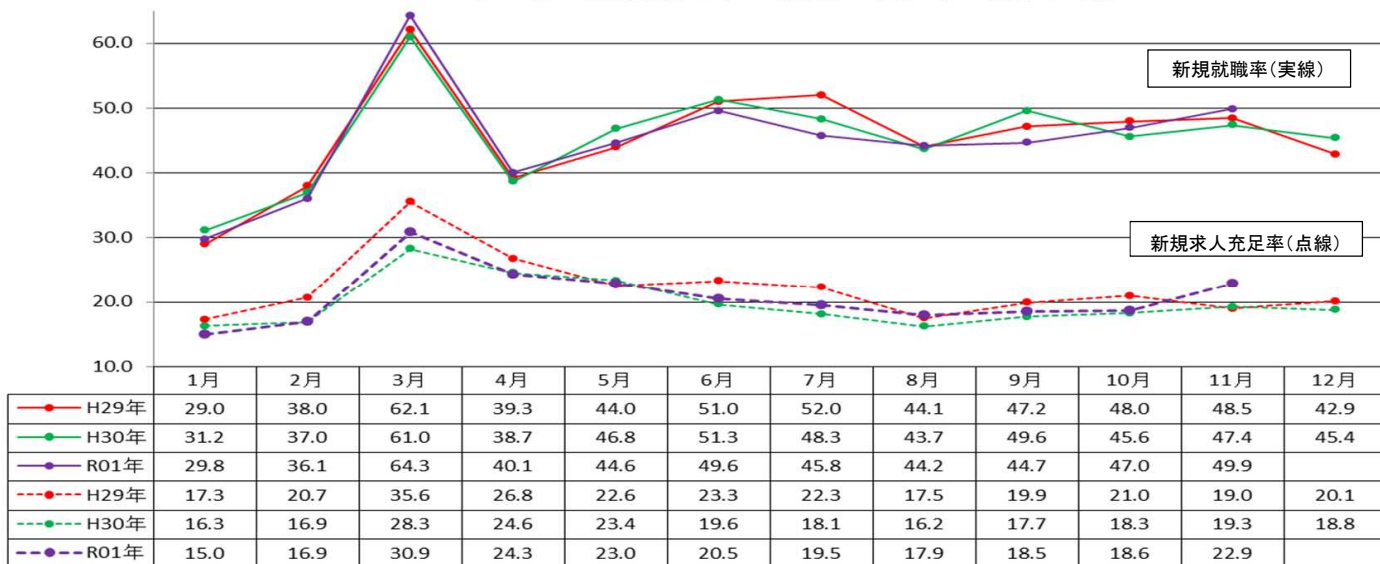
4. 新規求職者(常用)のうち無業者数の推移



3. 就職及び求人充足の動向（全数）（付属資料P3～P4、P11～P12）

- 就職件数1,839人（前年同月比▲1.6%、29人減）。同比4か月連続の減少。65歳以上は37.8%（42人）の増加で6か月連続の増加
 - ・雇用保険受給者527人（同比15.1%、69人増）。同比2か月連続の増加
 - ・45歳以上の中高年齢者895人（同比1.0%、9人増）。同比2か月ぶりの増加
- 新規求人充足率は22.9%（同比3.6P上昇）

秋田県の新規就職率及び新規求人充足率の推移（全数）



4. 求人の動向（全数）（本編P9、付属資料P14）

- 有効求人数 23,466人（前年同月比▲6.1%、1,533人減）。同比9か月連続の減少
- 新規求人数 7,781人（同比▲14.7%、1,337人減）。同比7か月連続の減少

【増加した主な産業】（求人数300人以上、※「公務」除く）

- ・建設業 892人（同比9.6%、78人増）、2か月ぶりの増加

【減少した主な産業】

- ・製造業 748人（同比▲20.1%、188人減）、13か月連続の減少
- ・運輸業、郵便業 379人（同比▲15.6%、70人減）、2か月ぶりの減少
- ・卸売業、小売業 1,236人（同比▲19.8%、305人減）、2か月ぶりの減少
- ・宿泊業、飲食サービス業 1,016人（同比▲11.3%、130人減）、4か月連続の減少
- ・医療、福祉 1,528人（同比▲15.7%、284人減）、3か月ぶりの減少
- ・サービス業（他に分類されない）737人（同比▲30.7%、326人減）、9か月連続の減少

※ 労働者派遣業は▲63.9%（365人）の減少で9か月連続の減少

□事業主の声

- ・人材不足を一時的に在職者への負担（夜勤の増加等）で補うことはあるが、その状態が続いた場合、新たな退職者の発生要因になるため、新規入所者の見合わせなどにより対処している。（福祉施設）
- ・夜間業務（ナイトフロント）等を中心に常時人手不足感がある。リピーターが多いことから、人手不足によるサービス低下を最も懸念している。（宿泊業）
- ・全体的に仕事量が減っていることや、仕事はあるが赤字が続いている業務の受注を取りやめたこと等により休業を考えている。長く勤めている従業員が多く、退職させず休業により対応したい。（はん用機械器具製造業及び電子部品・デバイス製造業）
- ・今後の中長期的な人員確保を考え外国人労働者（技能実習生）を今年から4人受け入れしており、今後も毎年2～3人の技能実習生を受け入れる予定。（建設業）

産業別、規模別一般新規求人状況(新規学卒者を除く)

令和元年11月

	新規求人数(人)			対前年同月比(%)		
	全数	パート除く	パートタイム	全数	パート除く	パートタイム
A. B 農林漁業(01~04)	63	35	28	18.9	6.1	40.0
C 鉱業、採石業、砂利採取業(05)	9	9	0	▲ 35.7	▲ 30.8	▲ 100.0
D 建設業(06~08)	892	862	30	9.6	9.9	0.0
(06 総合工事業)	597	579	18	9.9	11.1	▲ 18.2
E 製造業(09~32)	748	573	175	▲ 20.1	▲ 24.9	1.2
09 食料品製造業	126	40	86	▲ 13.1	▲ 40.3	10.3
10 飲料・たばこ・飼料製造業	17	13	4	70.0	85.7	33.3
11 繊維工業	145	111	34	▲ 17.1	▲ 15.9	▲ 20.9
12 木材・木製品製造業(家具を除く)	31	28	3	▲ 13.9	▲ 12.5	▲ 25.0
13 家具・装備品製造業	26	25	1	30.0	38.9	▲ 50.0
14 パルプ・紙・紙加工品製造業	1	0	1	-	-	-
15 印刷・同関連業	14	12	2	7.7	0.0	100.0
16 化学工業	5	4	1	▲ 79.2	▲ 81.0	▲ 66.7
17 石油製品・石炭製品製造業	0	0	0	-	-	-
18 プラスチック製品製造業(別掲を除く)	34	32	2	6.3	0.0	-
19 ゴム製品製造業	1	1	0	▲ 83.3	▲ 83.3	-
21 窯業・土石製品製造業	22	22	0	4.8	15.8	▲ 100.0
22 鉄鋼業	7	6	1	▲ 65.0	▲ 66.7	▲ 50.0
23 非鉄金属製造業	3	3	0	▲ 57.1	▲ 57.1	-
24 金属製品製造業	50	49	1	▲ 28.6	▲ 15.5	▲ 91.7
25 はん用機械器具製造業	24	24	0	▲ 38.5	▲ 38.5	-
26 生産用機械器具製造業	46	39	7	39.4	21.9	600.0
27 業務用機械器具製造業	15	14	1	66.7	133.3	▲ 66.7
28 電子部品・デバイス・電子回路製造業	76	63	13	▲ 26.9	▲ 33.0	30.0
29 電気機械器具製造業	48	41	7	▲ 53.8	▲ 58.6	40.0
30 情報通信機械器具製造業	24	15	9	200.0	114.3	800.0
31 輸送用機械器具製造業	13	12	1	▲ 65.8	▲ 68.4	-
20.32その他の製造業	20	19	1	▲ 9.1	0.0	▲ 66.7
F 電気・ガス・熱供給・水道業(33~36)	7	0	7	▲ 22.2	▲ 100.0	0.0
G 情報通信業(37~41)	31	26	5	▲ 55.1	▲ 51.9	▲ 66.7
(39 情報サービス業)	21	17	4	▲ 60.4	▲ 63.0	▲ 42.9
H 運輸業、郵便業(42~49)	379	290	89	▲ 15.6	▲ 6.5	▲ 36.0
I 卸売業、小売業(50~61)	1,236	497	739	▲ 19.8	▲ 11.9	▲ 24.4
50~55 卸売業	178	97	81	▲ 21.9	▲ 24.2	▲ 19.0
56~61 小売業	1,058	400	658	▲ 19.4	▲ 8.3	▲ 25.0
(56 各種商品小売業)	324	65	259	▲ 34.0	▲ 27.8	▲ 35.4
J 金融業、保険業(62~67)	48	26	22	14.3	▲ 3.7	46.7
K 不動産業、物品賃貸業(68~70)	91	64	27	▲ 9.0	▲ 11.1	▲ 3.6
L 学術研究、専門・技術サービス業(71~74)	92	60	32	3.4	▲ 9.1	39.1
M 宿泊業、飲食サービス業(75~77)	1,016	560	456	▲ 11.3	▲ 11.4	▲ 11.3
(76 飲食店)	752	451	301	▲ 7.8	▲ 8.1	▲ 7.4
N 生活関連サービス業、娯楽業(78~80)	271	156	115	▲ 28.9	▲ 14.3	▲ 42.2
O 教育、学習支援業(81,82)	190	60	130	58.3	▲ 10.4	145.3
P 医療、福祉(83~85)	1,528	967	561	▲ 15.7	▲ 20.4	▲ 6.0
(83 医療業)	483	290	193	▲ 24.1	▲ 37.4	11.6
(85 社会保険・社会福祉・介護事業)	1,044	676	368	▲ 11.2	▲ 10.1	▲ 13.2
Q 複合サービス事業(86,87)	68	58	10	33.3	70.6	▲ 41.2
R サービス業(他に分類されないもの)(88~96)	737	508	229	▲ 30.7	▲ 30.9	▲ 30.2
(91 職業紹介・労働者派遣業)	206	176	30	▲ 63.9	▲ 61.2	▲ 74.4
(92 その他の事業サービス業)	375	208	167	14.3	30.8	▲ 1.2
S, T 公務(他に分類されるものを除く)・その他(97,98,99)	375	105	270	▲ 12.6	▲ 22.8	▲ 7.8
合計	7,781	4,856	2,925	▲ 14.7	▲ 14.6	▲ 14.7
規模別						
29人以下	5,107	3,222	1,885	▲ 11.0	▲ 9.9	▲ 12.6
30~99人	1,832	1,173	659	▲ 20.4	▲ 20.5	▲ 20.2
100~299人	625	301	324	▲ 9.9	▲ 1.6	▲ 16.5
300~499人	94	63	31	▲ 6.9	▲ 19.2	34.8
500~999人	97	72	25	▲ 16.4	▲ 14.3	▲ 21.9
1,000人以上	26	25	1	▲ 84.7	▲ 85.0	▲ 66.7

(注) 平成25年10月改訂の「日本標準産業分類」に基づく表章

主要産業における対前年同月比の推移(全数) (新規学卒者を除きパートタイムを含む)

(%)

産 業 別	元年6月	元年7月	元年8月	元年9月	元年10月	元年11月
D 建設業(06~08)	5.8	7.2	3.3	9.2	▲ 6.1	9.6
E 製造業(09~32)	▲ 22.4	▲ 5.1	▲ 25.7	▲ 11.0	▲ 10.9	▲ 20.1
H 運輸業、郵便業(42~49)	▲ 26.7	31.7	4.3	▲ 33.7	31.8	▲ 15.6
I 卸売業、小売業(50~61)	▲ 8.9	2.4	▲ 17.2	▲ 0.1	13.0	▲ 19.8
P 医療、福祉(83~85)	2.8	7.5	▲ 10.8	9.2	8.1	▲ 15.7

令和元年11月の職業別求人・求職バランスシート

秋田労働局

項目	常用			常用一般			常用パート			
	有効 求人数	有効 求職者数	有効 求人倍率	有効 求人数	有効 求職者数	有効 求人倍率	有効 求人数	有効 求職者数	有効 求人倍率	
1. 管理	55	33	1.67	54	31	1.74	1	2	0.50	
専門	2. 建築関係技術者	783	96	8.16	781	90	8.68	2	6	0.33
	3. 看護師・保健師等	895	352	2.54	627	193	3.25	268	159	1.69
	4. 社会福祉専門職	674	281	2.40	483	178	2.71	191	103	1.85
	5. その他の専門職	1,123	676	1.66	785	566	1.39	338	110	3.07
	小計	3,475	1,405	2.47	2,676	1,027	2.61	799	378	2.11
6. 事務	1,661	3,599	0.46	1,071	2,528	0.42	590	1,071	0.55	
7. 販売・営業	2,557	1,195	2.14	1,178	775	1.52	1,379	420	3.28	
サービス	8. 調理	1,171	598	1.96	502	275	1.83	669	323	2.07
	9. 接客・給仕	1,980	364	5.44	764	217	3.52	1,216	147	8.27
	10. その他のサービス	2,701	980	2.76	1,668	663	2.52	1,033	317	3.26
	小計	5,852	1,942	3.01	2,934	1,155	2.54	2,918	787	3.71
11. 保安・警備	484	76	6.37	392	57	6.88	92	19	4.84	
12. 農林漁業	205	153	1.34	151	109	1.39	54	44	1.23	
生産工程	13. 設備制御・監視	31	68	0.46	30	62	0.48	1	6	0.17
	14. 製造・加工	1,477	692	2.13	1,039	497	2.09	438	195	2.25
	15. 機械組立	237	538	0.44	205	458	0.45	32	80	0.40
	16. 製品検査	83	37	2.24	82	27	3.04	1	10	0.10
	17. その他の生産工程	581	278	2.09	550	230	2.39	31	48	0.65
小計	2,409	1,613	1.49	1,906	1,274	1.50	503	339	1.48	
運転	18. 建設機械運転	376	118	3.19	355	107	3.32	21	11	1.91
	19. その他運転	936	493	1.90	780	400	1.95	156	93	1.68
小計	1,312	611	2.15	1,135	507	2.24	177	104	1.70	
20. 電気工事者	191	77	2.48	188	68	2.76	3	9	0.33	
21. 建設・土木	1,305	293	4.45	1,279	271	4.72	26	22	1.18	
22. 運搬・清掃・労務	1,679	3,020	0.56	517	1,455	0.36	1,162	1,565	0.74	
23. その他	5	901	0.01	5	451	0.01	0	450	—	
合計(1~23)	21,190	14,918	1.42	13,486	9,708	1.39	7,704	5,210	1.48	
うちIT関連職業	432	416	1.04	402	350	1.15	30	66	0.45	
うち福祉関連職業	3,336	1,157	2.88	2,326	763	3.05	1,010	394	2.56	
介護関係	2,329	762	3.06	1,606	536	3.00	723	226	3.20	

(注)・IT関連職業の数値は、専門的職業、事務的職業、生産工程・労務の職業中の同関連職業の合計

・福祉関連職業、介護関係の数値は、専門的職業、サービスの職業中の同関連職業の合計

・「2建築関係技術者」は、建築、土木及び測量技術者、「21建設・土木」は技術者を除く一般作業員に分類する

各年11月の職業別有効求人倍率の推移（求人・求職バランスシート）

秋田労働局

項目	常用(一般+パート)										
	H22.11月	H23.11月	H24.11月	H25.11月	H26.11月	H27.11月	H28.11月	H29.11月	H30.11月	R1.11月	
1. 管理	0.30	0.36	0.41	0.55	0.63	0.95	0.94	1.68	1.65	1.67	
専 門	2.建築関係技術者	0.88	1.92	3.09	4.22	4.72	5.08	6.27	6.42	8.36	8.16
	3.看護師・保健師等	2.47	3.15	2.63	2.25	2.78	2.53	2.47	2.71	2.92	2.54
	4.社会福祉専門職	1.03	1.24	0.77	0.80	1.05	1.50	1.54	2.02	1.82	2.40
	5.その他の専門職	0.79	1.11	0.91	0.90	1.12	1.25	1.38	1.56	1.55	1.66
	専門小計	1.11	1.51	1.36	1.41	1.74	1.87	1.98	2.31	2.37	2.47
6. 事務	0.21	0.22	0.22	0.20	0.21	0.26	0.32	0.39	0.42	0.46	
7. 販売・営業	0.54	0.65	0.89	0.96	1.28	1.50	1.82	2.20	2.27	2.14	
サ ー ビ ス	8.調理	0.62	0.85	0.90	0.92	1.39	1.49	2.00	2.21	2.26	1.96
	9.接客・給仕	1.68	2.32	2.23	2.30	4.30	4.10	5.30	5.90	5.94	5.44
	10.その他のサービス	0.73	1.02	0.97	1.05	1.35	1.74	2.08	2.53	2.70	2.76
	サービス小計	0.97	1.33	1.22	1.27	1.95	2.11	2.60	3.06	3.18	3.01
11.保安・警備	3.70	3.50	3.15	4.03	3.74	4.85	5.35	6.35	5.85	6.37	
12.農林漁業	0.43	0.91	0.69	1.28	0.86	0.80	0.99	1.52	1.15	1.34	
生 産 工 程	13.設備制御・監視			0.06	0.09	0.13	0.63	0.85	1.42	0.69	0.46
	14.製造・加工			0.70	0.87	1.10	1.49	2.00	2.21	2.29	2.13
	15.機械組立			0.07	0.22	0.24	0.20	0.31	0.46	0.47	0.44
	16.製品検査			0.23	0.81	1.82	1.62	1.58	2.17	2.35	2.24
	17.その他の生産工程			0.63	0.62	1.04	0.90	1.03	1.40	1.88	2.09
	生産工程小計	0.36	0.53	0.38	0.58	0.79	0.91	1.19	1.47	1.56	1.49
運 転	18.建設機械運転	0.26	0.60	0.93	1.38	1.10	1.18	1.38	1.76	2.34	3.19
	19.その他運転			0.79	1.02	1.08	1.45	1.47	1.47	2.15	1.90
	運転小計			0.82	1.09	1.09	1.38	1.45	1.55	2.19	2.15
20.電気工事者	0.50	0.84	0.74	0.92	0.94	1.13	1.93	1.96	2.49	2.48	
21.建設・土木	0.37	0.89	1.29	1.78	1.99	2.16	2.64	3.15	3.67	4.45	
22.運搬・清掃・労務	0.37	0.47	0.44	0.42	0.44	0.49	0.53	0.60	0.60	0.56	
合計	0.46	0.59	0.66	0.74	0.93	1.03	1.20	1.40	1.46	1.42	
うちIT関連職業	0.32	0.23	0.17	0.28	0.32	0.40	0.59	0.97	1.05	1.04	
うち福祉関連職業	1.34	1.71	1.27	1.30	1.69	1.88	1.97	2.50	2.87	2.88	
介護関係	0.96	1.29	0.91	1.03	1.34	1.65	1.84	2.44	2.90	3.06	

(注)平成23年の職業分類改訂により、平成23年以前と平成24年以降の職業区分は完全には一致しないため、平成23年以前の数値は参考値である。(表記の職業区分は職業分類改訂後の区分である。)

・IT関連職業の数値は、専門的職業、事務的職業、生産工程・労務の職業中の同関連職業の合計

・福祉関連職業、介護関係の数値は、専門的職業、サービスの職業中の同関連職業の合計

・「2建築関係技術者」は、建築、土木及び測量技術者、「21建設・土木」は技術者を除く一般作業員に分類する