



報道関係者 各位

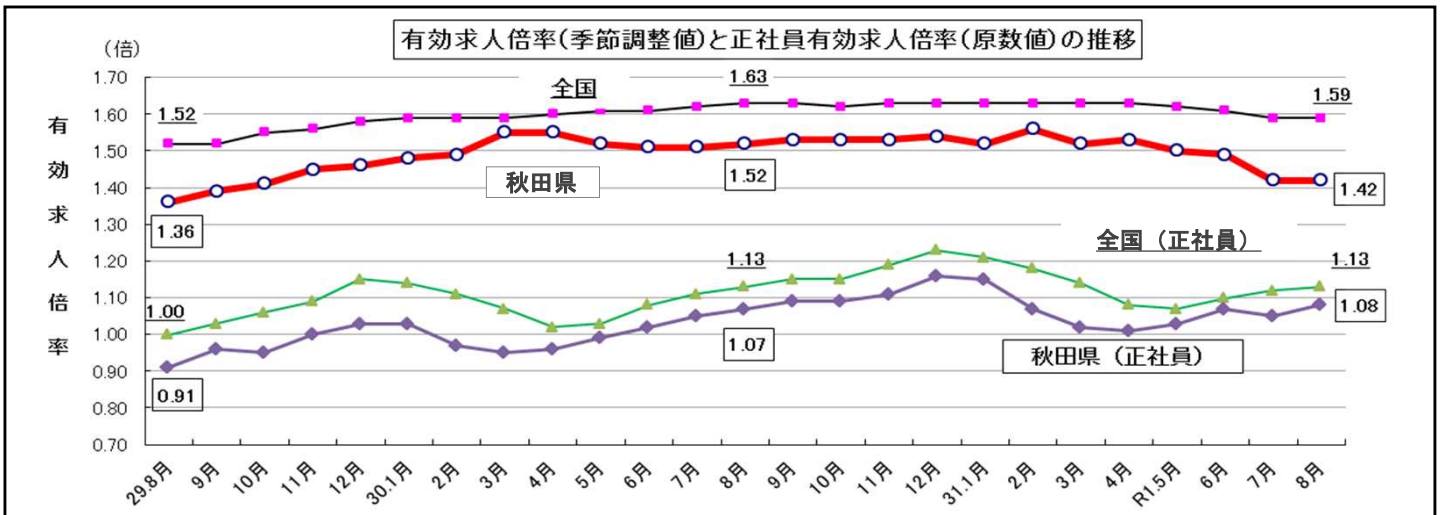
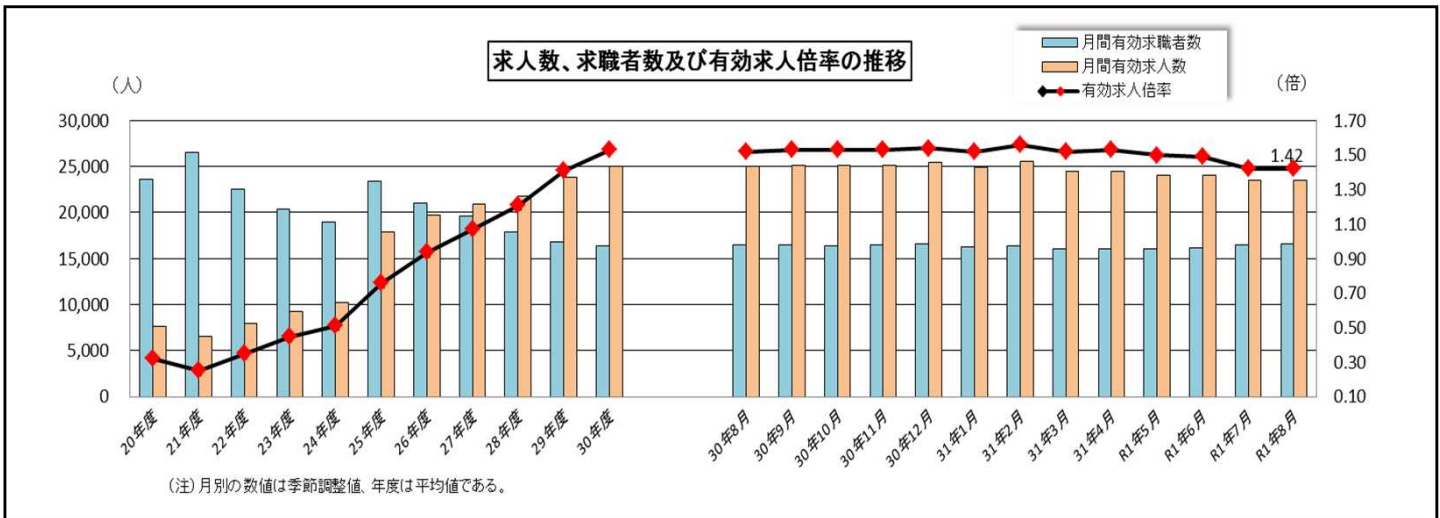
令和元年10月1日（火）  
【照会先】次回発表予定11月1日（金）  
秋田労働局職業安定部職業安定課  
課長 畠山 徹  
地方労働市場情報官 加藤 泰弘  
電話番号 018-883-0007

## 秋田県内の雇用情勢(令和元年8月)

～有効求人倍率(季節調整値)は1.42倍(前月と同水準)～

### 1. 概況 (本編P1～P5、P10～P11、付属資料P1～P2、P13)

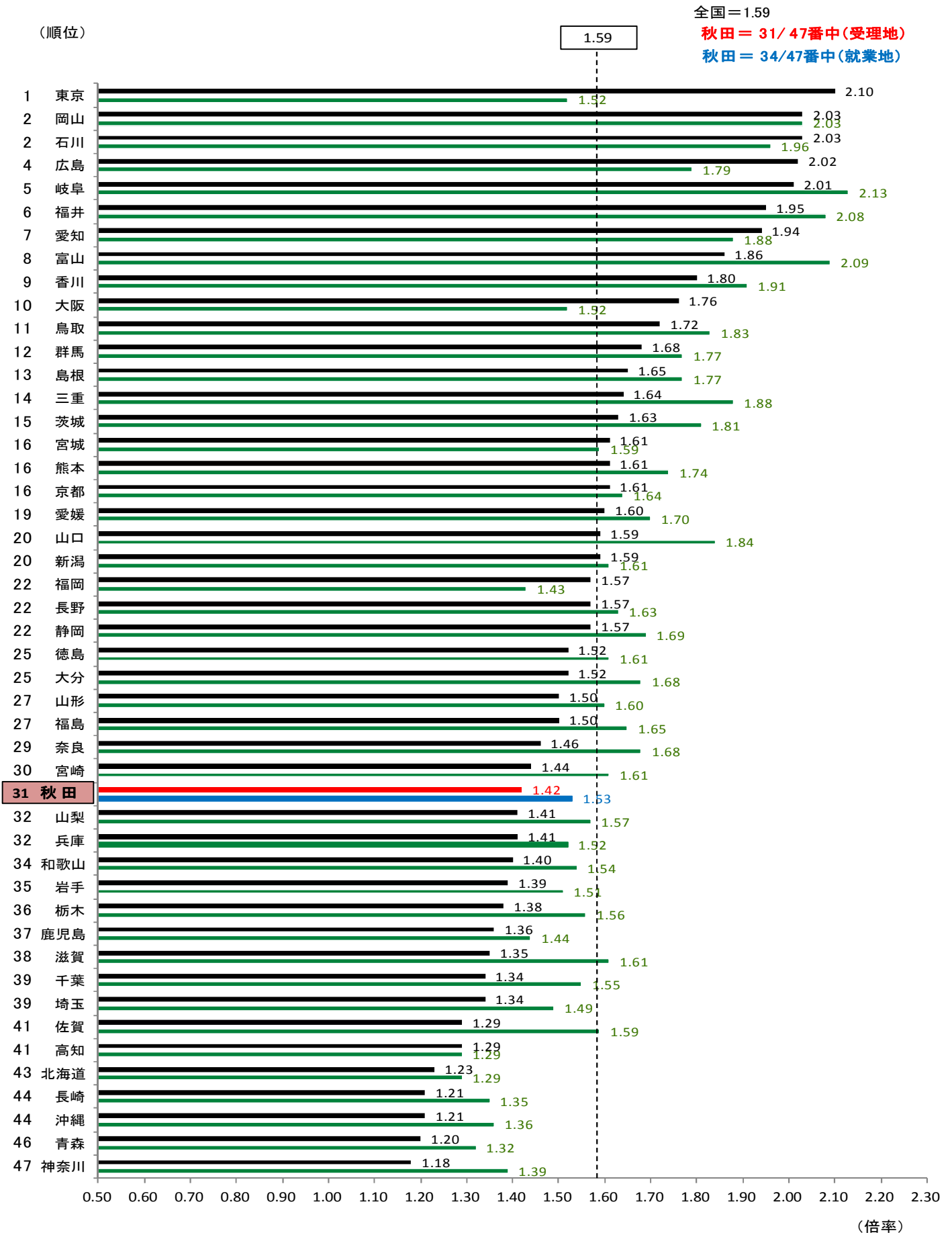
- 県内の雇用情勢は、  
「一部で改善の動きが弱まっているものの、高水準を維持している」
- ・ 全国は1.59倍（前月と同水準）。本県は全国31位で前月より2つ順位を上げる
- ・ 就業地別（季調値）は1.53倍（前月比▲0.01P）で、全国34位
- 新規求人倍率（季調値）は1.95倍、前月比0.07P上昇
- 正社員（原数値）は1.08倍で前年同月比0.01P上昇、15か月連続で1倍台を維持



(注) 平成30年12月以前の季節調整値は、平成31年1月公表時に改訂されている。

# 都道府県別有効求人倍率(受理地・就業地)[季調値] (令和元年8月)

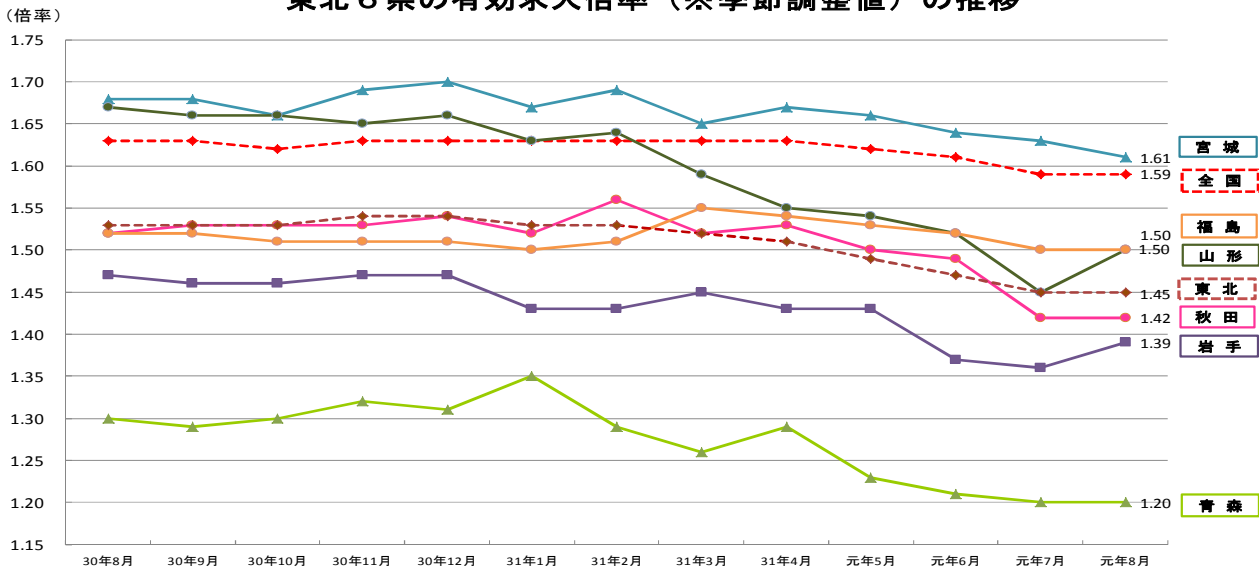
■ 受理地  
■ 就業地



## 【東北6県の状況】

- 6県平均の有効求人倍率（季節調整値）は1.45倍（前月と同水準）、トップは21か月連続で宮城県の1.61倍（同比0.02p低下）
- 秋田県は東北4位（前月と同一）、北東北3県では1位（23か月連続）

### 東北6県の有効求人倍率（※季節調整値）の推移

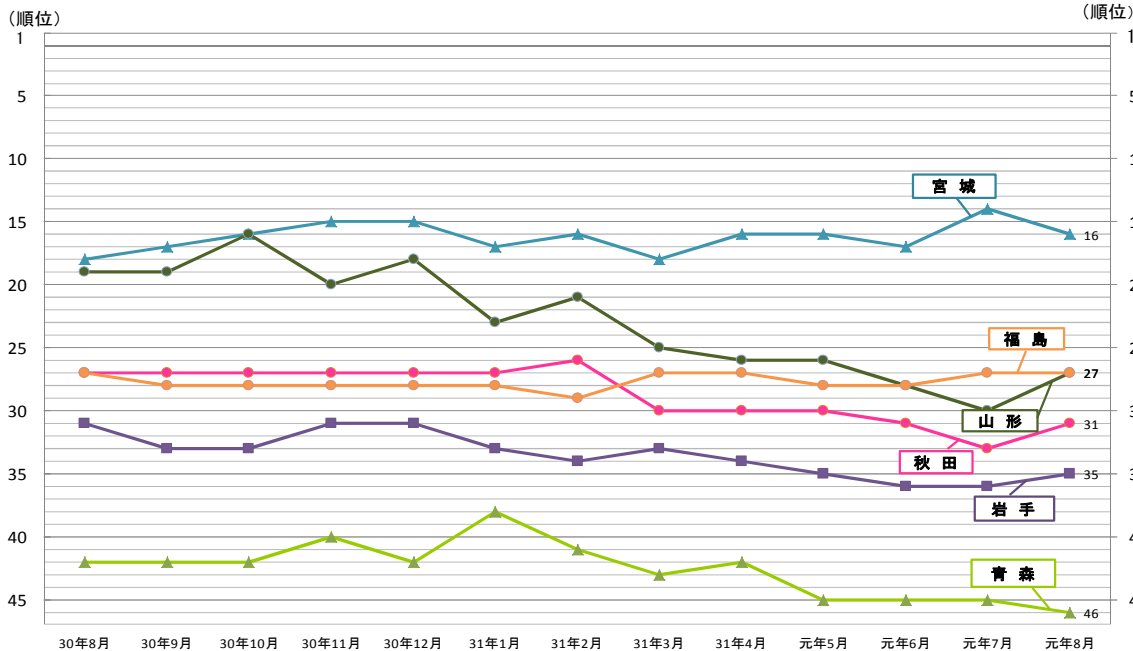


※平成31年1月季節調整値改訂済み

改定後	30年8月	30年9月	30年10月	30年11月	30年12月	31年1月	31年2月	31年3月	31年4月	元年5月	元年6月	元年7月	元年8月		7月比	6月比
全国	1.63	1.63	1.62	1.63	1.63	1.63	1.63	1.63	1.63	1.62	1.61	1.59	1.59	全国	0.00	▲ 0.02
青森	1.30	1.29	1.30	1.32	1.31	1.35	1.29	1.26	1.29	1.23	1.21	1.20	1.20	青森	0.00	▲ 0.01
岩手	1.47	1.46	1.46	1.47	1.47	1.43	1.43	1.45	1.43	1.43	1.37	1.36	1.39	岩手	0.03	0.02
宮城	1.68	1.68	1.66	1.69	1.70	1.67	1.69	1.65	1.67	1.66	1.64	1.63	1.61	宮城	▲ 0.02	▲ 0.03
秋田	1.52	1.53	1.53	1.53	1.54	1.52	1.56	1.52	1.53	1.50	1.49	1.42	1.42	秋田	0.00	▲ 0.07
山形	1.67	1.66	1.66	1.65	1.66	1.63	1.64	1.59	1.55	1.54	1.52	1.45	1.50	山形	0.05	▲ 0.02
福島	1.52	1.52	1.51	1.51	1.51	1.50	1.51	1.55	1.54	1.53	1.52	1.50	1.50	福島	0.00	▲ 0.02
東北	1.53	1.53	1.53	1.54	1.54	1.53	1.53	1.52	1.51	1.49	1.47	1.45	1.45	東北	0.00	▲ 0.02

※朱書きは過去最高値を表す

### 東北6県の有効求人倍率の全国順位推移



	30年8月	30年9月	30年10月	30年11月	30年12月	31年1月	31年2月	31年3月	31年4月	元年5月	元年6月	元年7月	元年8月		7月比	6月比
青森	42	42	42	40	42	38	41	43	42	45	45	45	46	青森	▲ 1	▲ 1
岩手	31	33	33	31	31	33	34	33	34	35	36	36	35	岩手	1	1
宮城	18	17	16	15	15	17	16	18	16	16	17	14	16	宮城	▲ 2	1
秋田	27	27	27	27	27	27	26	30	30	30	31	33	31	秋田	2	0
山形	19	19	16	20	18	23	21	25	26	26	28	30	27	山形	3	1
福島	27	28	28	28	28	28	29	27	27	28	28	27	27	福島	0	1

【県内の状況】

- 有効求人倍率（常用）トップは角館所の1.95倍。
- 地域別（常用）では県北1.62倍（前年同月比0.15P低下）、中央1.28倍（同比0.04P低下）、県南1.38倍（同比0.01P上昇）

ハローワーク別求人・求職状況（令和元年8月）

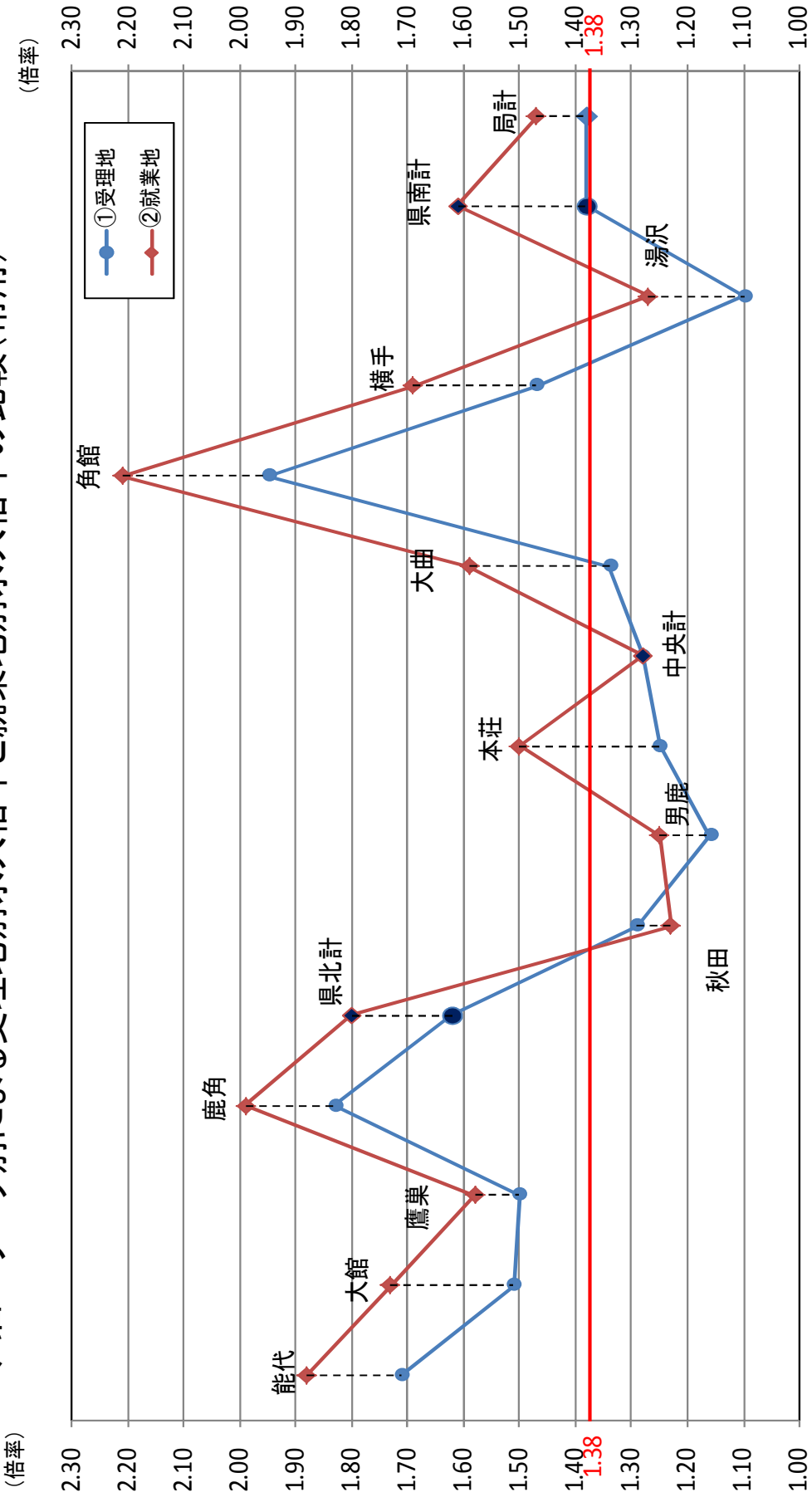
項目	ハローワーク別	能代	大館	鷹巣	鹿角	県北計	秋田	男鹿	本荘	中央計	大曲	角館	横手	湯沢	県南計	局計
新規求職者数		272	275	96	117	760	1,422	108	324	1,854	278	73	357	191	899	3,513
	常用	270	270	94	94	728	1,420	108	323	1,851	275	73	356	190	894	3,473
有効求職者数		1,057	1,153	478	489	3,177	6,415	423	1,426	8,264	1,458	357	1,388	908	4,111	15,552
	常用	1,055	1,138	476	463	3,132	6,402	415	1,421	8,238	1,430	356	1,374	901	4,061	15,431
新規求人数		645	767	292	295	1,999	3,281	196	634	4,111	751	240	828	349	2,168	8,278
	常用	589	705	253	275	1,822	3,074	146	573	3,793	588	227	715	318	1,848	7,463
有効求人数		1,942	1,866	768	896	5,472	8,806	612	1,995	11,413	2,289	748	2,258	1,081	6,376	23,261
	常用	1,799	1,720	715	849	5,083	8,289	481	1,770	10,540	1,912	693	2,024	991	5,620	21,243
新規求人倍率		2.37	2.79	3.04	2.52	2.63	2.31	1.81	1.96	2.22	2.70	3.29	2.32	1.83	2.41	2.36
	常用	2.18	2.61	2.69	2.93	2.50	2.16	1.35	1.77	2.05	2.14	3.11	2.01	1.67	2.07	2.15
有効求人倍率		1.84	1.62	1.61	1.83	1.72	1.37	1.45	1.40	1.38	1.57	2.10	1.63	1.19	1.55	1.50
	常用	1.71	1.51	1.50	1.83	1.62	1.29	1.16	1.25	1.28	1.34	1.95	1.47	1.10	1.38	1.38

ハローワーク別求人・求職状況（前年同月比）

項目	ハローワーク別	能代	大館	鷹巣	鹿角	県北計	秋田	男鹿	本荘	中央計	大曲	角館	横手	湯沢	県南計	局計
新規求職者数		▲ 3.2	▲ 3.8	▲ 15.0	▲ 23.0	▲ 8.7	▲ 5.6	▲ 7.7	▲ 4.7	▲ 5.6	▲ 18.2	▲ 33.0	7.5	18.6	▲ 4.6	▲ 6.0
	常用	▲ 3.9	▲ 4.6	▲ 16.1	▲ 26.0	▲ 9.3	▲ 5.4	▲ 6.9	▲ 4.7	▲ 5.4	▲ 17.9	▲ 32.4	7.9	18.8	▲ 4.2	▲ 5.9
有効求職者数		▲ 6.2	6.3	7.2	▲ 8.6	▲ 0.5	▲ 1.0	▲ 0.2	▲ 1.4	▲ 1.0	▲ 0.2	▲ 8.5	1.8	8.6	1.5	▲ 0.3
	常用	▲ 6.4	6.1	7.2	▲ 8.7	▲ 0.6	▲ 0.9	0.7	▲ 1.4	▲ 0.9	▲ 1.5	▲ 7.8	1.0	8.2	0.7	▲ 0.4
新規求人数		▲ 13.1	▲ 2.7	▲ 8.5	▲ 18.3	▲ 9.5	▲ 14.7	0.0	6.9	▲ 11.3	▲ 32.2	▲ 7.7	▲ 15.2	▲ 7.4	▲ 20.3	▲ 13.5
	常用	▲ 12.6	▲ 0.7	▲ 13.1	▲ 20.3	▲ 9.8	▲ 6.7	6.6	3.2	▲ 4.8	▲ 15.6	▲ 4.6	▲ 2.6	▲ 7.6	▲ 8.2	▲ 6.9
有効求人数		▲ 7.1	▲ 9.2	▲ 7.9	▲ 9.6	▲ 8.4	▲ 8.4	▲ 5.0	2.6	▲ 6.5	▲ 13.8	2.3	▲ 8.6	2.7	▲ 7.7	▲ 7.3
	常用	▲ 9.1	▲ 7.8	▲ 8.0	▲ 11.4	▲ 8.9	▲ 4.9	▲ 2.2	2.8	▲ 3.6	▲ 0.4	3.4	1.1	6.2	1.7	▲ 3.6
新規求人倍率		▲ 0.27	0.03	0.22	0.14	▲ 0.03	▲ 0.24	0.13	0.22	▲ 0.14	▲ 0.56	0.90	▲ 0.62	▲ 0.51	▲ 0.48	▲ 0.20
	常用	▲ 0.22	0.10	0.09	0.21	▲ 0.02	▲ 0.03	0.17	0.13	0.01	0.06	0.91	▲ 0.21	▲ 0.48	▲ 0.09	▲ 0.02
有効求人倍率		▲ 0.02	▲ 0.27	▲ 0.26	▲ 0.02	▲ 0.15	▲ 0.11	▲ 0.07	0.06	▲ 0.08	▲ 0.25	0.23	▲ 0.18	▲ 0.07	▲ 0.16	▲ 0.11
	常用	▲ 0.05	▲ 0.23	▲ 0.25	▲ 0.06	▲ 0.15	▲ 0.06	▲ 0.03	0.06	▲ 0.04	0.02	0.21	0.00	▲ 0.02	0.01	▲ 0.04

(※) 各項目の上段の数値は全数、下段は常用（数値は全て原数値）。

# ハローワーク別による受理地別求人倍率と就業地別求人倍率の比較(常用)

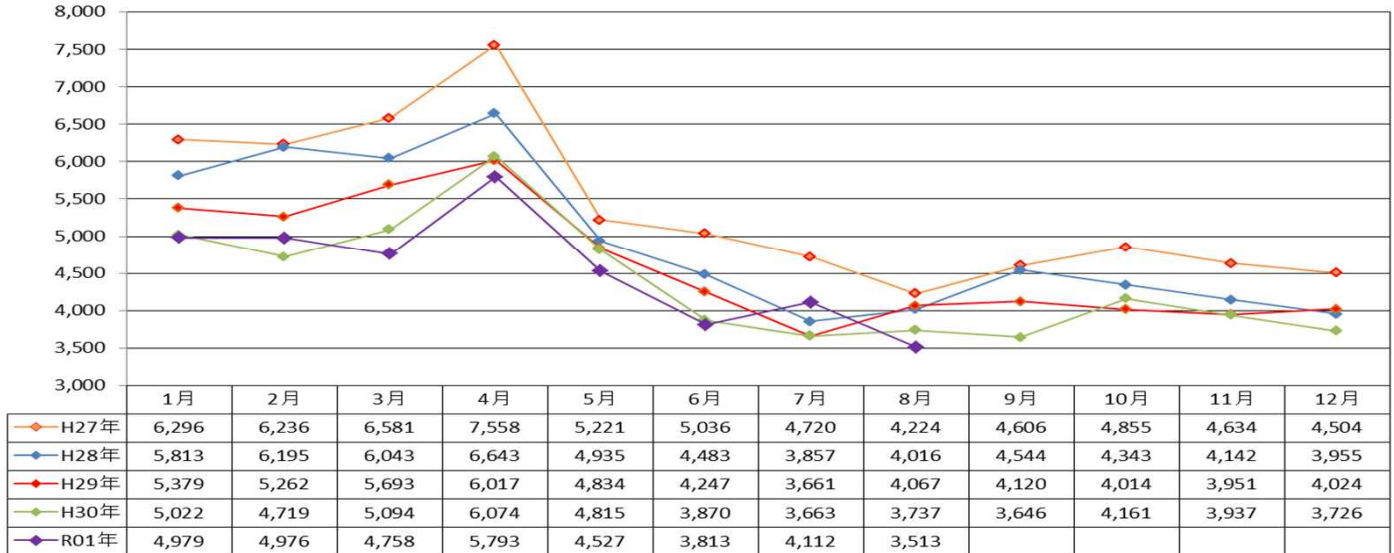


ハローワーク別	能代	大館	鷹巣	鹿角	県北計	秋田	男鹿	本荘	中央計	大曲	角館	横手	湯沢	県南計	局計
①受理地	1.71	1.51	1.50	1.83	1.62	1.29	1.16	1.25	1.28	1.34	1.95	1.47	1.10	1.38	1.38
②就業地	1.88	1.73	1.58	1.99	1.80	1.23	1.25	1.50	1.28	1.59	2.21	1.69	1.27	1.61	1.47
③差(②-①)	0.17	0.22	0.08	0.16	0.18	▲0.06	0.09	0.25	0.00	0.25	0.26	0.22	0.17	0.23	0.09

## 2. 求職者の動向（本編P6～P7、付属資料P3～P7、P10）

- 新規求職者数(全数) 3,513人（前年同月比▲6.0%、224人減）。同比2か月ぶりの減少。65歳以上(常用)は同比22.5%（67人）の増加。（2か月連続）
- 有効求職者数15,552人（同比▲0.3%、42人減）。同比2か月ぶりの減少。
- 新規求職者数（常用）3,473人の内訳
  - ・ 在職者1,189人（同比▲14.8%、207人減）。同比2か月ぶりの減少
  - ・ 離職者1,920人（同比0.4%、7人増）。同比3か月連続の増加
  - ・ 無業者 364人（同比▲5.0%、19人減）。同比2か月ぶりの減少
- 離職者1,920人の主な内訳
  - ・ 事業主都合446人（同比▲0.4%、2人減）。同比4か月ぶりの減少
  - ・ 自己都合1,324人（同比0.2%、2人増）。同比2か月連続の増加

秋田県の新規求職者数(全数)の推移

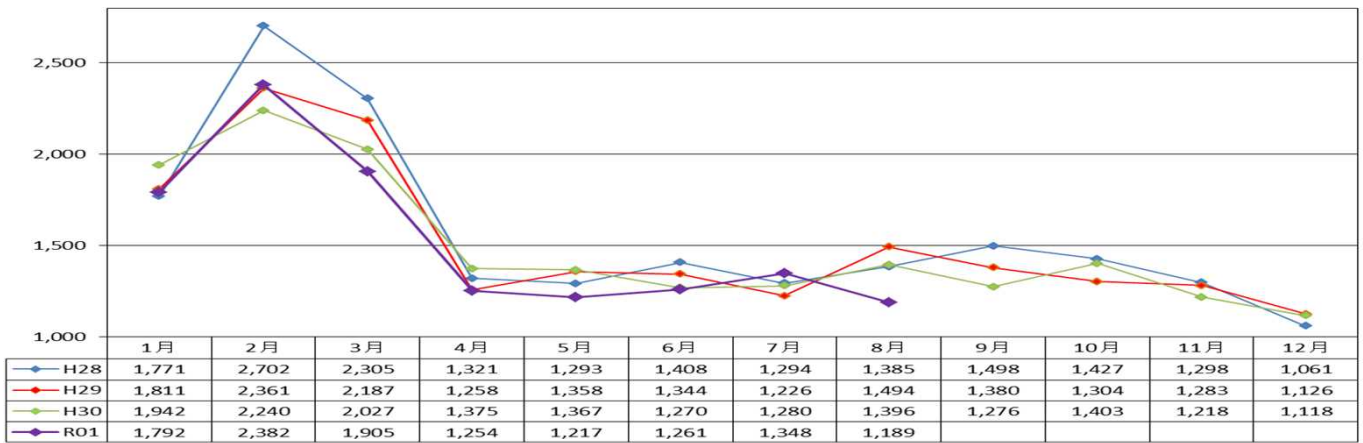


新規常用求職者の年齢層の態様別内訳

県 計		24歳以下	25歳～34歳	35歳～44歳	45歳～54歳	55歳～64歳	65歳以上	合計
新規求職申込件数	元年8月	376	734	751	659	588	365	3,473
	30年8月	431	833	805	707	618	298	3,692
	前年同月比	▲ 12.8	▲ 11.9	▲ 6.7	▲ 6.8	▲ 4.9	22.5	▲ 5.9
在職者	元年8月	145	318	301	254	135	36	1,189
	30年8月	178	391	350	277	160	40	1,396
	前年同月比	▲ 18.5	▲ 18.7	▲ 14.0	▲ 8.3	▲ 15.6	▲ 10.0	▲ 14.8
離職者	元年8月	165	350	370	334	400	301	1,920
	30年8月	182	373	366	355	410	227	1,913
	前年同月比	▲ 9.3	▲ 6.2	1.1	▲ 5.9	▲ 2.4	32.6	0.4
事業主都合	元年8月	15	64	90	91	104	82	446
	30年8月	19	63	97	105	102	62	448
	前年同月比	▲ 21.1	1.6	▲ 7.2	▲ 13.3	2.0	32.3	▲ 0.4
自己都合	元年8月	147	273	270	234	242	158	1,324
	30年8月	161	302	259	235	250	115	1,322
	前年同月比	▲ 8.7	▲ 9.6	4.2	▲ 0.4	▲ 3.2	37.4	0.2
無業者	元年8月	66	66	80	71	53	28	364
	30年8月	71	69	89	75	48	31	383
	前年同月比	▲ 7.0	▲ 4.3	▲ 10.1	▲ 5.3	10.4	▲ 9.7	▲ 5.0

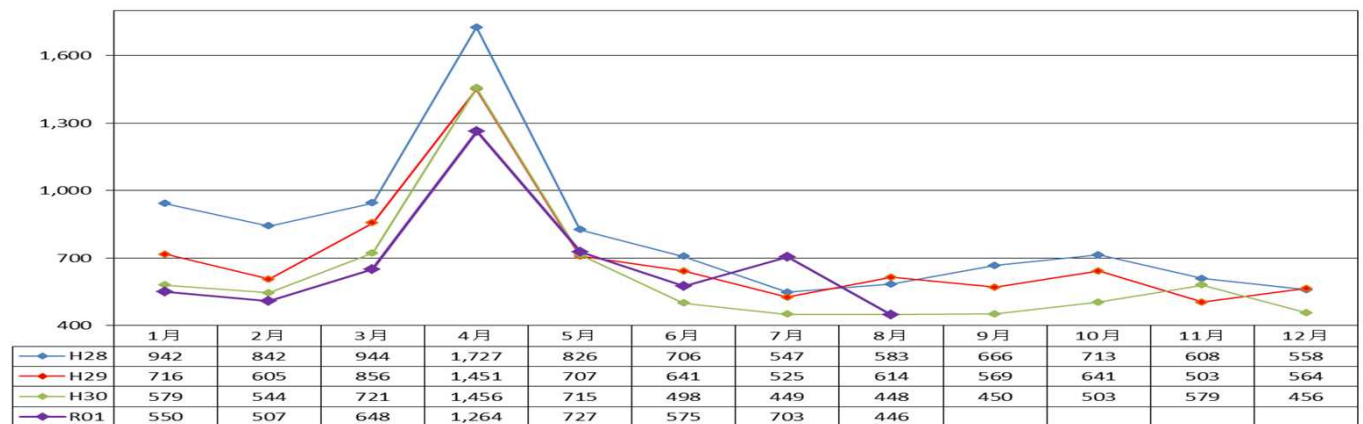
(人)

1. 新規求職者(常用)のうち在職者数の推移



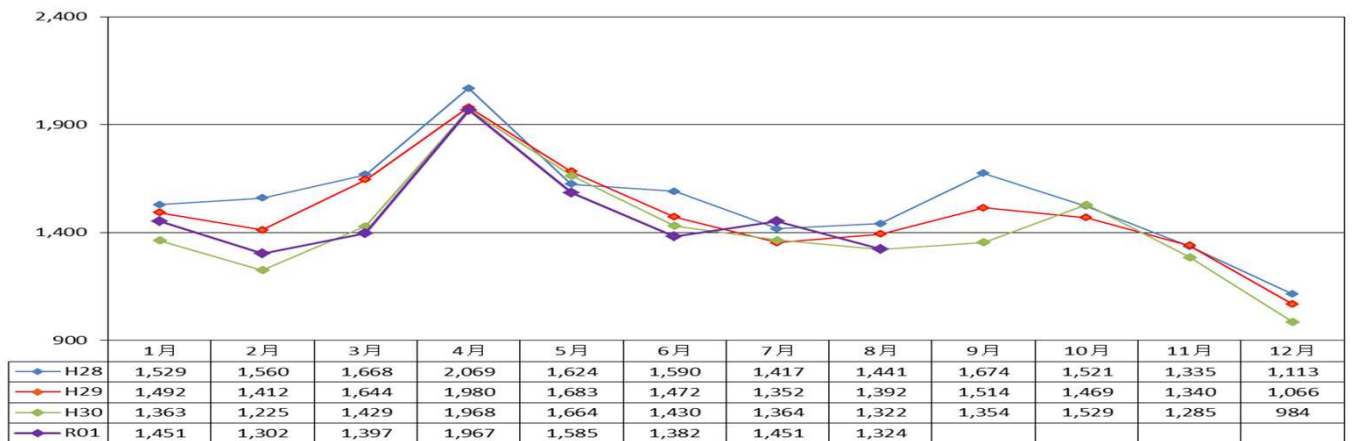
(人)

2. 新規求職者(常用)のうち事業主都合離職者数の推移



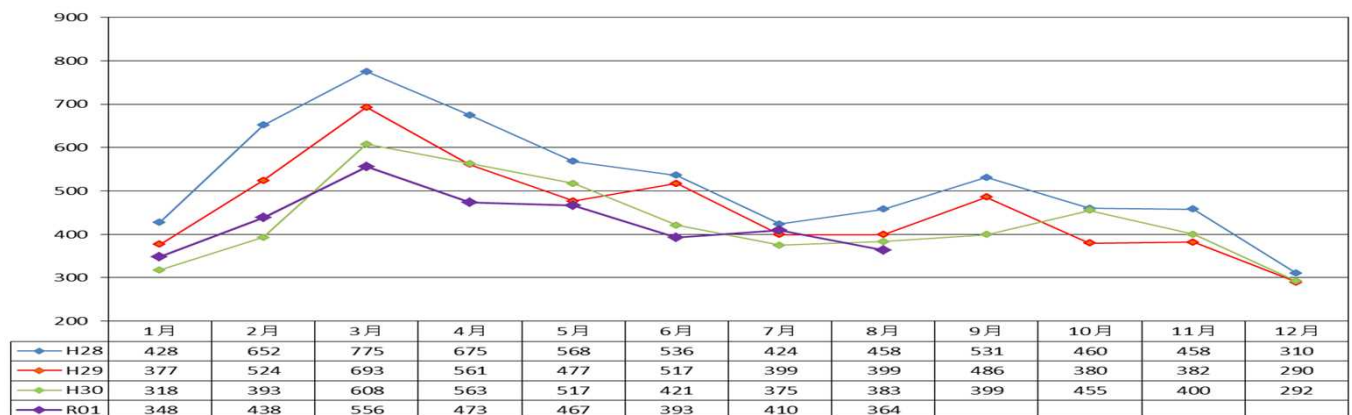
(人)

3. 新規求職者(常用)のうち自己都合離職者数の推移



(人)

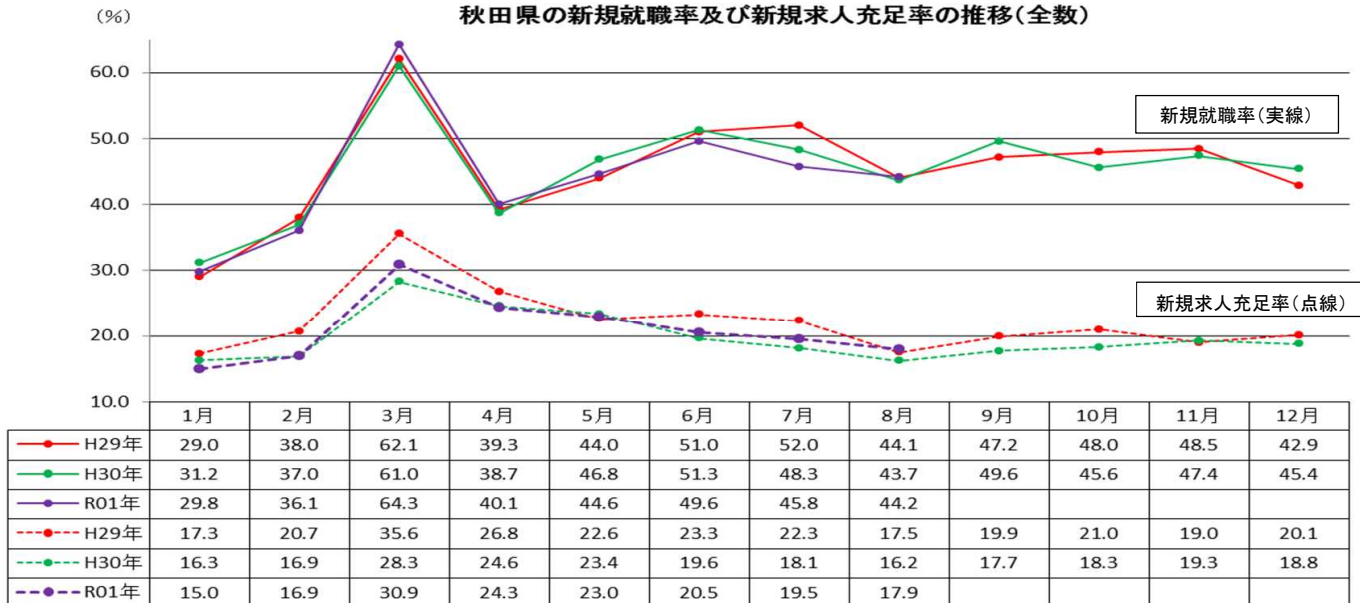
4. 新規求職者(常用)のうち無業者数の推移



### 3. 就職及び求人充足の動向（全数）（付属資料P3～P4、P11～P12）

- 就職件数1,551人（前年同月比▲5.1%、83人減）。同比2か月ぶりの減少。65歳以上は8.5%（8人）の増加で3か月連続の増加
  - ・雇用保険受給者421人（同比3.4%、14人増）。同比3か月連続の増加
  - ・45歳以上の中高齢者709人（同比0.1%、1人増）。同比3か月連続の増加
- 新規求人充足率は17.9%（同比1.7P上昇）

秋田県の新規就職率及び新規求人充足率の推移(全数)



### 4. 求人の動向（原数値）（本編P9、付属資料P14）

- 有効求人数 23,261人（前年同月比▲7.3%、1,823人減）。同比6か月連続の減少
- 新規求人数 8,278人（同比▲13.5%、1,288人減）。同比4か月連続の減少

【増加した主な産業】（求人数300人以上、※「公務」除く）

- ・建設業 896人（同比3.3%、29人増）、3か月連続の増加
- ・運輸業、郵便業 385人（同比4.3%、16人増）、2か月連続の増加

【減少した主な産業】

- ・製造業 784人（同比▲25.7%、271人減）、10か月連続の減少
- ・卸売業、小売業 1,475人（同比▲17.2%、307人減）、2か月ぶりの減少
- ・宿泊業、飲食サービス業 1,126人（同比▲2.7%、31人減）4か月ぶりの減少
- ・医療、福祉 1,657人（同比▲10.8%、200人減）、3か月ぶりの減少
- ・サービス業（他に分類されない）779人（同比▲36.8%、453人減）、6か月連続の減少

※ 労働者派遣業は▲69.1%（488人）の減少で6か月連続の減少

□事業主の声

- ・求人を提出しているものの充足ならず、パート社員1名を正社員登用する予定で研修中。今後もパート社員を正社員登用したいと考えているが、年齢構成上高齢者が多いため苦慮している。また、人手不足により他の労働者の負担が多く心配である。（卸売業）
- ・大手企業より受注の打診があったものの人手不足の状況であり、現在の仕事量と従業員数から判断し、受注を辞退したケースあり。（食品製造業及び建設業）
- ・需要に応えるため「介護員」「栄養士」などの職種で求人募集を行っているが、人員が集まらないことから、やむを得ず入所をお断りする場合がある。（介護事業）
- ・電子部品・デバイス関連については、米中の貿易摩擦の影響により受注が大幅に減少していることから、派遣先事業所が大幅に制限（減少）されている。また、自動車関連については、韓国の不買運動の影響が出てきている。（労働者派遣業）



産業別、規模別一般新規求人状況(新規学卒者を除く)

令和元年8月

	新規求人人数(人)			対前年同月比(%)			
	全数	パート除く	パートタイム	全数	パート除く	パートタイム	
<b>A. B 農林漁業(01~04)</b>	106	63	43	▲ 6.2	▲ 18.2	19.4	
<b>C 鉱業、採石業、砂利採取業(05)</b>	8	8	0	▲ 38.5	▲ 27.3	▲ 100.0	
<b>D 建設業(06~08)</b>	896	875	21	3.3	3.2	10.5	
(06 総合工事業)	602	586	16	8.7	7.9	45.5	
<b>E 製造業(09~32)</b>	<b>784</b>	<b>611</b>	<b>173</b>	<b>▲ 25.7</b>	<b>▲ 22.2</b>	<b>▲ 35.9</b>	
09 食料品製造業	142	62	80	▲ 38.8	▲ 27.1	▲ 45.6	
10 飲料・たばこ・飼料製造業	18	13	5	63.6	85.7	25.0	
11 繊維工業	142	98	44	▲ 33.3	▲ 34.7	▲ 30.2	
12 木材・木製品製造業(家具を除く)	35	29	6	2.9	▲ 6.5	100.0	
13 家具・装備品製造業	18	15	3	80.0	50.0	-	
14 パルプ・紙・紙加工品製造業	2	2	0	▲ 71.4	▲ 60.0	▲ 100.0	
15 印刷・同関連業	15	14	1	▲ 11.8	0.0	▲ 66.7	
16 化学工業	12	12	0	▲ 25.0	9.1	▲ 100.0	
17 石油製品・石炭製品製造業	0	0	0	-	-	-	
18 プラスチック製品製造業(別掲を除く)	18	18	0	63.6	63.6	-	
19 ゴム製品製造業	2	2	0	▲ 60.0	▲ 60.0	-	
21 窯業・土石製品製造業	24	22	2	▲ 4.0	4.8	▲ 50.0	
22 鉄鋼業	11	10	1	▲ 57.7	▲ 56.5	▲ 66.7	
23 非鉄金属製造業	6	6	0	▲ 40.0	▲ 40.0	-	
24 金属製品製造業	55	55	0	▲ 16.7	▲ 9.8	▲ 100.0	
25 はん用機械器具製造業	40	40	0	8.1	8.1	-	
26 生産用機械器具製造業	39	36	3	44.4	33.3	-	
27 業務用機械器具製造業	13	13	0	▲ 45.8	▲ 31.6	▲ 100.0	
28 電子部品・デバイス・電子回路製造業	74	64	10	▲ 45.6	▲ 48.0	▲ 23.1	
29 電気機械器具製造業	45	42	3	▲ 47.1	▲ 45.5	▲ 62.5	
30 情報通信機械器具製造業	35	25	10	191.7	127.3	900.0	
31 輸送用機械器具製造業	13	12	1	▲ 62.9	▲ 64.7	0.0	
20.32その他の製造業	25	21	4	56.3	61.5	33.3	
<b>F 電気・ガス・熱供給・水道業(33~36)</b>	4	1	3	▲ 55.6	▲ 75.0	▲ 40.0	
<b>G 情報通信業(37~41)</b>	34	30	4	▲ 54.1	▲ 50.8	▲ 69.2	
(39 情報サービス業)	25	22	3	▲ 56.1	▲ 55.1	▲ 62.5	
<b>H 運輸業、郵便業(42~49)</b>	385	330	55	4.3	2.2	19.6	
<b>I 卸売業、小売業(50~61)</b>	<b>1,475</b>	<b>636</b>	<b>839</b>	<b>▲ 17.2</b>	<b>▲ 3.2</b>	<b>▲ 25.4</b>	
50~55 卸売業	248	168	80	17.5	25.4	3.9	
56~61 小売業	1,227	468	759	▲ 21.9	▲ 10.5	▲ 27.6	
(56 各種商品小売業)	445	90	355	▲ 26.3	▲ 20.4	▲ 27.7	
<b>J 金融業、保険業(62~67)</b>	59	33	26	▲ 1.7	▲ 15.4	23.8	
<b>K 不動産業、物品賃貸業(68~70)</b>	106	76	30	79.7	65.2	130.8	
<b>L 学術研究、専門・技術サービス業(71~74)</b>	103	84	19	▲ 7.2	▲ 6.7	▲ 9.5	
<b>M 宿泊業、飲食サービス業(75~77)</b>	1,126	601	525	▲ 2.7	▲ 2.8	▲ 2.6	
(76 飲食店)	827	490	337	1.8	▲ 0.6	5.6	
<b>N 生活関連サービス業、娯楽業(78~80)</b>	256	157	99	▲ 31.0	▲ 12.8	▲ 48.2	
<b>O 教育、学習支援業(81,82)</b>	173	42	131	69.6	▲ 22.2	172.9	
<b>P 医療、福祉(83~85)</b>	1,657	1,092	565	▲ 10.8	▲ 12.9	▲ 6.3	
(83 医療業)	620	430	190	▲ 5.2	▲ 9.1	5.0	
(85 社会保険・社会福祉・介護事業)	1,011	644	367	▲ 15.3	▲ 17.3	▲ 11.4	
<b>Q 複合サービス事業(86,87)</b>	158	85	73	33.9	9.0	82.5	
<b>R サービス業(他に分類されないもの)(88~96)</b>	<b>779</b>	<b>571</b>	<b>208</b>	<b>▲ 36.8</b>	<b>▲ 37.0</b>	<b>▲ 36.2</b>	
(91 職業紹介・労働者派遣業)	218	198	20	▲ 69.1	▲ 65.3	▲ 85.2	
(92 その他の事業サービス業)	403	241	162	12.9	14.8	10.2	
<b>S,T 公務(他に分類されるものを除く)・その他(97,98,99)</b>	169	103	66	▲ 22.1	▲ 32.7	3.1	
<b>合計</b>	<b>8,278</b>	<b>5,398</b>	<b>2,880</b>	<b>▲ 13.5</b>	<b>▲ 12.7</b>	<b>▲ 14.8</b>	
規模別	29人以下	5,436	3,543	1,893	▲ 10.2	▲ 9.0	▲ 12.4
	30~99人	1,880	1,245	635	▲ 16.6	▲ 15.9	▲ 18.0
	100~299人	603	328	275	▲ 16.3	▲ 5.7	▲ 26.1
	300~499人	106	64	42	▲ 38.0	▲ 50.0	▲ 2.3
	500~999人	100	65	35	▲ 36.7	▲ 48.4	9.4
1,000人以上	153	153	0	▲ 26.4	▲ 26.4	-	

(注) 平成25年10月改訂の「日本標準産業分類」に基づく表章

主要産業における対前年同月比の推移(全数) (新規学卒者を除きパートタイムを含む)

(%)

	31年3月	31年4月	元年5月	元年6月	元年7月	元年8月
産 業 別						
D 建設業(06~08)	1.0	7.3	▲ 3.1	5.8	7.2	3.3
E 製造業(09~32)	▲ 15.0	▲ 9.8	▲ 17.0	▲ 22.4	▲ 5.1	▲ 25.7
H 運輸業、郵便業(42~49)	▲ 21.1	31.0	▲ 7.2	▲ 26.7	31.7	4.3
I 卸売業、小売業(50~61)	▲ 9.6	6.5	▲ 15.8	▲ 8.9	2.4	▲ 17.2
P 医療、福祉(83~85)	▲ 0.7	10.8	▲ 11.9	2.8	7.5	▲ 10.8

# 令和元年8月の職業別求人・求職バランスシート

秋田労働局

項目	常用			常用一般			常用パート			
	有効 求人数	有効 求職者数	有効 求人倍率	有効 求人数	有効 求職者数	有効 求人倍率	有効 求人数	有効 求職者数	有効 求人倍率	
1. 管理	62	30	2.07	60	27	2.22	2	3	0.67	
専門	2. 建築関係技術者	791	110	7.19	788	100	7.88	3	10	0.30
	3. 看護師・保健師等	947	405	2.34	672	222	3.03	275	183	1.50
	4. 社会福祉専門職	630	319	1.97	479	198	2.42	151	121	1.25
	5. その他の専門職	1,049	699	1.50	729	562	1.30	320	137	2.34
	小計	3,417	1,533	2.23	2,668	1,082	2.47	749	451	1.66
6. 事務	1,641	3,709	0.44	1,095	2,614	0.42	546	1,095	0.50	
7. 販売・営業	2,533	1,234	2.05	1,161	792	1.47	1,372	442	3.10	
サービス	8. 調理	1,276	597	2.14	553	264	2.09	723	333	2.17
	9. 接客・給仕	2,088	376	5.55	753	237	3.18	1,335	139	9.60
	10. その他のサービス	2,568	1,026	2.50	1,618	696	2.32	950	330	2.88
	小計	5,932	1,999	2.97	2,924	1,197	2.44	3,008	802	3.75
11. 保安・警備	535	75	7.13	437	56	7.80	98	19	5.16	
12. 農林漁業	261	159	1.64	191	122	1.57	70	37	1.89	
生産工程	13. 設備制御・監視	32	76	0.42	31	70	0.44	1	6	0.17
	14. 製造・加工	1,536	736	2.09	1,071	525	2.04	465	211	2.20
	15. 機械組立	256	568	0.45	235	479	0.49	21	89	0.24
	16. 製品検査	80	30	2.67	69	19	3.63	11	11	1.00
	17. その他の生産工程	542	299	1.81	522	239	2.18	20	60	0.33
	小計	2,446	1,709	1.43	1,928	1,332	1.45	518	377	1.37
運転	18. 建設機械運転	359	129	2.78	353	115	3.07	6	14	0.43
	19. その他運転	862	480	1.80	718	387	1.86	144	93	1.55
	小計	1,221	609	2.00	1,071	502	2.13	150	107	1.40
20. 電気工事者	179	77	2.32	173	68	2.54	6	9	0.67	
21. 建設・土木	1,286	298	4.32	1,269	271	4.68	17	27	0.63	
22. 運搬・清掃・労務	1,728	3,139	0.55	549	1,550	0.35	1,179	1,589	0.74	
23. その他	2	860	0.00	2	440	0.00	0	420	—	
<b>合計(1~23)</b>	<b>21,243</b>	<b>15,431</b>	<b>1.38</b>	<b>13,528</b>	<b>10,053</b>	<b>1.35</b>	<b>7,715</b>	<b>5,378</b>	<b>1.43</b>	
うちIT関連職業	435	418	1.04	411	355	1.16	24	63	0.38	
うち福祉関連職業	3,280	1,220	2.69	2,314	811	2.85	966	409	2.36	
介護関係	2,229	774	2.88	1,557	559	2.79	672	215	3.13	

(注)・IT関連職業の数値は、専門的職業、事務的職業、生産工程・労務の職業中の同関連職業の合計

・福祉関連職業、介護関係の数値は、専門的職業、サービスの職業中の同関連職業の合計

・「2建築関係技術者」は、建築、土木及び測量技術者、「21建設・土木」は技術者を除く一般作業員に分類する

# 各年8月の職業別有効求人倍率の推移（求人・求職バランスシート）

秋田労働局

項目	常用(一般+パート)										
	H22.8月	H23.8月	H24.8月	H25.8月	H26.8月	H27.8月	H28.8月	H29.8月	H30.8月	R1.8月	
1. 管理	0.26	0.20	0.25	0.43	0.42	1.07	0.53	0.85	1.41	<u>2.07</u>	
専門	2. 建築関係技術者	0.84	1.39	<u>2.42</u>	<u>3.31</u>	<u>4.17</u>	<u>4.39</u>	<u>4.97</u>	<u>6.48</u>	<u>6.57</u>	<u>7.19</u>
	3. 看護師・保健師等	<u>2.63</u>	<u>3.09</u>	<u>3.26</u>	1.88	<u>2.37</u>	<u>2.50</u>	<u>2.10</u>	<u>2.53</u>	<u>2.56</u>	<u>2.34</u>
	4. 社会福祉専門職	0.89	1.16	0.81	0.72	0.84	1.43	1.59	1.74	<u>2.17</u>	1.97
	5. その他の専門職	0.84	1.09	1.05	0.89	1.07	1.11	1.28	1.42	1.38	1.50
	専門小計	1.11	1.42	1.49	1.25	1.52	1.77	1.83	2.14	2.21	2.23
6. 事務	0.19	0.25	0.23	0.19	0.20	0.25	0.33	0.38	0.45	0.44	
7. 販売・営業	0.51	0.64	0.90	0.98	1.23	1.43	1.88	1.95	<u>2.28</u>	<u>2.05</u>	
サービス	8. 調理	0.60	0.80	0.94	0.87	1.14	1.36	1.80	<u>2.13</u>	<u>2.22</u>	<u>2.14</u>
	9. 接客・給仕	1.37	1.83	<u>2.57</u>	<u>2.27</u>	<u>4.29</u>	<u>6.39</u>	<u>5.31</u>	<u>5.71</u>	<u>5.95</u>	<u>5.55</u>
	10. その他のサービス	0.69	0.96	1.02	0.91	1.31	1.48	1.89	<u>2.63</u>	<u>2.38</u>	<u>2.50</u>
	サービス小計	0.87	1.15	1.33	1.18	1.84	2.28	2.46	3.07	2.95	2.97
11. 保安・警備	<u>3.45</u>	<u>2.93</u>	<u>3.70</u>	<u>3.22</u>	<u>3.35</u>	<u>4.67</u>	<u>4.70</u>	<u>6.07</u>	<u>6.05</u>	<u>7.13</u>	
12. 農林漁業	0.58	1.11	0.87	0.90	1.17	0.98	0.93	<u>2.10</u>	1.87	1.64	
生産工程	13. 設備制御・監視			0.17	0.07	0.40	0.35	0.64	0.81	0.59	0.42
	14. 製造・加工			0.84	0.79	1.12	1.35	1.75	<u>2.01</u>	<u>2.28</u>	<u>2.09</u>
	15. 機械組立			0.12	0.09	0.26	0.21	0.22	0.37	0.46	0.45
	16. 製品検査			0.66	0.43	1.87	1.16	1.82	<u>2.00</u>	<u>2.81</u>	<u>2.67</u>
	17. その他の生産工程			0.82	0.66	1.04	0.97	1.05	1.54	1.68	1.81
	生産工程小計	0.42	0.59	0.47	0.48	0.81	0.86	1.06	1.34	1.50	1.43
運転	18. 建設機械運転	0.15	0.36	0.74	1.23	1.43	1.13	1.17	1.60	<u>2.53</u>	<u>2.78</u>
	19. その他運転			0.71	0.82	1.03	1.14	1.46	1.50	1.91	1.80
	運転小計			0.72	0.90	1.12	1.14	1.38	1.52	2.06	2.00
20. 電気工事者	0.48	0.63	0.69	0.92	0.98	1.13	1.32	1.70	<u>2.13</u>	<u>2.32</u>	
21. 建設・土木	0.29	0.51	1.02	1.47	1.98	<u>2.15</u>	<u>2.38</u>	<u>2.80</u>	<u>3.26</u>	<u>4.32</u>	
22. 運搬・清掃・労務	0.32	0.47	0.45	0.42	0.43	0.47	0.53	0.61	0.58	0.55	
合計	<b>0.44</b>	<b>0.54</b>	<b>0.69</b>	<b>0.68</b>	<b>0.89</b>	<b>1.03</b>	<b>1.14</b>	<b>1.29</b>	<b>1.42</b>	<b>1.38</b>	
うちIT関連職業	0.45	0.34	0.20	0.17	0.29	0.39	0.49	0.84	0.91	1.04	
うち福祉関連職業	1.35	1.67	1.44	1.12	1.56	1.79	1.89	<u>2.44</u>	<u>2.55</u>	<u>2.69</u>	
介護関係	0.86	1.19	0.96	0.88	1.28	1.48	1.82	<u>2.46</u>	<u>2.59</u>	<u>2.88</u>	

(注)平成23年の職業分類改訂により、平成23年以前と平成24年以降の職業区分は完全には一致しないため、平成23年以前の数値は参考値である。(表記の職業区分は職業分類改訂後の区分である。)

- ・IT関連職業の数値は、専門的職業、事務的職業、生産工程・労務の職業中の同関連職業の合計
- ・福祉関連職業、介護関係の数値は、専門的職業、サービスの職業中の同関連職業の合計
- ・「2建築関係技術者」は、建築、土木及び測量技術者、「21建設・土木」は技術者を除く一般作業員に分類する