



レイバー・マーケット・プロフィール

(労働市場概況)

LABOUR MARKET PROFILE

特集

職業別・年齢別常用職業紹介状況

2015. 12

愛知労働局

用語の説明

レイバー・マーケット・プロフィールにおける主な用語の定義は次のとおりである。

I 職業紹介関係

【一般】

常用及び臨時・季節を合わせたものをいう。

【常用】

雇用期間の定めのない仕事、又は4ヶ月以上の雇用期間が定められている仕事(「季節」を除く。)をいう。

【臨時・季節】

・臨時とは、1ヶ月以上4ヶ月未満の雇用期間が定められている仕事をいう。

・季節とは、季節的な労働需要に対し、又は季節的な余暇を利用して一定の期間(4ヶ月未満、4ヶ月以上の別を問わない。)を定めて就労するものをいう。

【パートタイム】

1週間の所定労働時間が同一の事業所に雇用されている通常の労働者の1週間の所定労働時間に比し短いものをいう。

なお、「パートタイム」は雇用期間の定めにより、「常用的パートタイム」、「臨時的パートタイム」及び「日雇的パートタイム」に分けられる。

【日雇】

日々雇用の仕事、又は1ヶ月未満の雇用期間が定められているものをいう。

【求職者数】

・「新規求職申込件数」とは、公共職業安定所でその月のうちに新たに受け付けた求職申込件数をいう。

・「月間有効求職者数」とは、「前月末日現在において、求職申込の有効期限が翌月以降にまたがっている就職未決定の求職者数」と、当月の「新規求職申込件数」合計数をいう。

【求人数】

・「新規求人数」とは、公共職業安定所でその月のうちに新たに受け付けた求人数(採用予定人員)をいう。

・「月間有効求人数」とは、「前月末日現在において有効期限が翌月以降にまたがっている未充足の求人数」と当月の「新規求人数」の合計数をいう。

【就職件数】

有効求職者が自安定所の紹介により就職したことを確認した件数をいう。

【充足数】

自安定所の有効求人が安定所(求人を通じた他安定所を含む。)の紹介により求職者と結合した件数をいう。

【求人倍率】

求職者1人あたり求人がどれだけあるかをみるもので、算出方法は次のとおり。

$$\text{新規求人倍率} = \frac{\text{新規求人数}}{\text{新規求職申込件数}}$$

$$\text{有効求人倍率} = \frac{\text{月間有効求人数}}{\text{月間有効求職者数}}$$

なお、求人倍率の「季節調整値」とは、一年を周期として繰り返す季節的変動要因を一定方法により取り除いて計算した数値をいう。

【就職率】

新規求職者数に対する就職件数の割合をみるもので、算出方法は次のとおり。

$$\frac{\text{就職件数}}{\text{新規求職申込件数}} \times 100$$

【充足率】

新規求人数に対する充足された求人の割合をみるもので、算出方法は次のとおり。

$$\frac{\text{充足数}}{\text{新規求人数}} \times 100$$

II 雇用保険業務関係

【適用事業所数】

労働者を雇用する事業所で、公共職業安定所に設置届出をしている事業所の数をいう。

【被保険者数】

適用事業所に雇用されている労働者であって、公共職業安定所にその届出がなされている者の数をいう。

【被保険者資格取得者数】

新規採用、中途採用を問わず適用事業所に新たに雇用され、公共職業安定所に届出のなされた者の数をいう。

【被保険者資格喪失者数】

適用事業所を離職し、その届出が公共職業安定所になされた者の数をいう。

【離職票交付件数】

公共職業安定所が、離職により被保険者でなくなったことの確認を行った者に交付した離職票の枚数をいう。

【受給資格決定件数】

提出された離職票のうち、公共職業安定所が給付を受ける資格ありと決定した件数をいう。

【初回受給者数】

受給資格決定後、第1回目の給付を受けた者の数をいう。

【受給者実人員】

求職者給付(高年齢求職者給付金及び特例一時金を除く。)を受けた受給資格者の実数をいう。

【日雇受給者実人員】

日雇労働者が、職に就くことができない時に給付を受けた者の実際の数をいう。

【特定受給資格者】

倒産、解雇等により離職した者(雇用保険法第23条2項に該当する者)をいう。

最近の労働市場（速報）－11月－	2
内 容（10月）	
1 労働市場の動向	4
求職、求人、求人倍率、雇用保険給付の状況	
2 職業紹介の主要指標	6
愛知県の動き、全国の動き	
3 月別にみた主な指標	8
4 安定所別にみた求職、求人、充足状況	10
5 年齢別常用職業紹介状況	12
6 職業別常用職業紹介状況	13
7 産業別・規模別求人、充足状況	14
8 中高年齢者の職業紹介状況	15
9 パートタイマーの職業紹介状況	16
10 あいちマザーズハローワークの職業紹介状況	17
11 名古屋人材銀行の職業紹介状況	17
12 愛知新卒応援ハローワーク（愛知学生職業センター）の職業紹介状況	18
13 愛知わかものハローワークの職業紹介状況	18
14 名古屋外国人雇用サービスセンターの職業紹介状況	18
15 ハローワークプラザ名中の職業紹介状況	19
16 ハローワークプラザなるみの職業紹介状況	19
17 日雇の職業紹介状況	20
18 港湾労働関係の職業紹介状況	21
19 雇用保険適用状況	22
被保険者の種類別状況	
産業別適用事業所及び被保険者の状況	
月別、安定所別にみた適用状況	
20 雇用保険給付状況	24
月別、安定所別にみた給付状況	
21 産業界の動向	27
22 主要労働経済指標	28
特 集	
職業別・年齢別常用職業紹介状況	30

最近の労働市場（速報） - 11月 -

県下の公共職業安定所で取扱った平成27年11月の業務統計からみた労働市場の動きは、以下のとおりです。

- ・ 11月の有効求人倍率（季節調整値）は1.56倍となり、前月の1.55倍を0.01ポイント上回った。
月間有効求人数（季節調整値）は前月に比べ0.8%の増加となり、月間有効求職者数（同）は0.0%の減少となった。
- ・ 11月の新規求人倍率（季節調整値）は2.48倍となり、前月の2.29倍を0.19ポイント上回った。
新規求人数（季節調整値）は前月に比べ0.7%の増加となり、新規求職申込件数（同）は7.2%の減少となった。

○ 労働市場の主要指標（新規学卒を除き、パートを含む）

項目 年月	求 職				求 人				就 職		求人倍率	
	新 規		有 効		新 規		有 効		件 数	前 年 比	新 規 倍	有 効 倍
	人 数	前 年 比	人 数	前 年 比	人 数	前 年 比	人 数	前 年 比				
件	%	人	%	人	%	人	%	件	%	倍	倍	
平成27年 9月	21,587	△ 9.7	94,009	△ 6.1	50,337	△ 6.5	146,506	△ 3.0	6,112	△ 12.3	2.28 (2.33)	1.55 (1.56)
10月	22,557	△ 4.4	95,141	△ 5.3	56,315	△ 1.7	148,634	△ 3.0	6,437	△ 12.2	2.29 (2.50)	1.55 (1.56)
11月	17,661	1.1	91,173	△ 3.5	50,435	2.0	149,693	△ 0.0	5,852	3.0	2.48 (2.86)	1.56 (1.64)
前月比（差）	%		%		%		%		%		P	P
	△ 7.2	-	△ 0.0	-	0.7	-	0.8	-	-	-	0.19	0.01
	△ 21.7		△ 4.2		△ 10.4		0.7		△ 9.1		0.36	0.08

(注) 1. 求人倍率の上段は季節調整値、下段の（ ）内は原数値。
2. 前月比（差）の上段は季節調整値、下段は原数値。
3. △印は減少率（差）であり、Pはポイントの略で倍率差を表す。（以下、各表同じ）

有効求人・求職及び有効求人倍率の推移（新規学卒を除き、パートを含む）

図1 〈年度平均〉

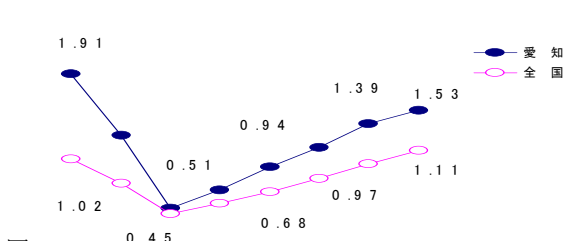


図2 〈月別〉

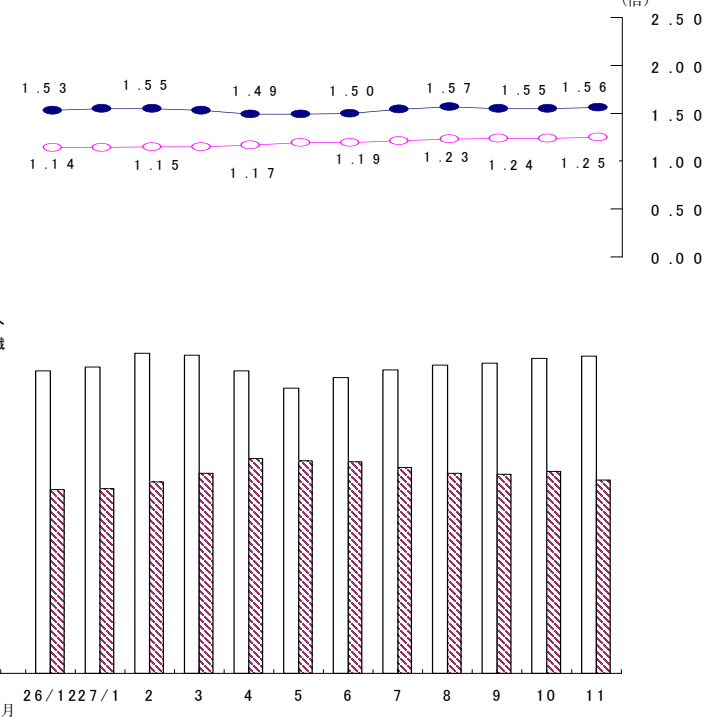
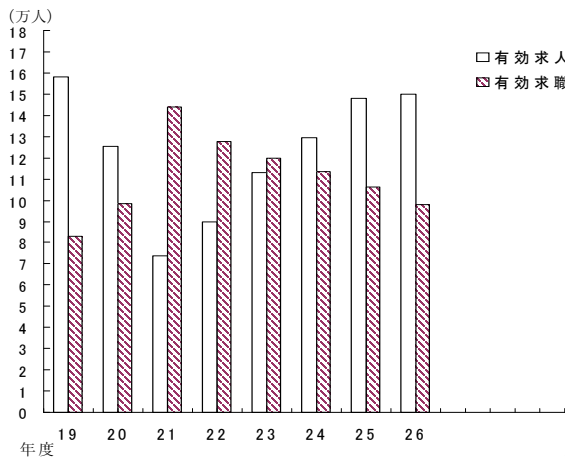


図2



(注) 図1の年度平均は原数値。月別は季節調整値。
図2は原数値に基づくグラフ。
なお、平成26年12月以前の有効求人倍率（季節調整値）は新季節指数により改定済み。

○ 新規求人の主要産業別状況（新産業分類区分） 平成27年11月

産 業	新規求人		全 数		一 般（パートを除く）				パートタイム		
	人	%	人	%	人	%	人	%	人	%	
建設業	3,238	4.9	2,944	4.1	2,880	6.4	294	14.0			
製造業	7,086	9.3	5,571	9.8	4,282	△ 9.5	1,515	7.5			
食料品製造業	743	0.4	304	△ 5.9	248	△ 15.4	439	5.3			
繊維工業	189	14.5	95	△ 2.1	82	△ 9.9	94	38.2			
木材・木製品製造業	67	13.6	58	3.6	56	27.3	9	200.0			
印刷・同関連業	137	16.1	103	21.2	103	22.6	34	3.0			
プラスチック製品製造業	261	2.0	172	11.7	165	10.0	89	△ 12.7			
窯業・土石製品製造業	208	70.5	165	83.3	159	80.7	43	34.4			
鉄鋼業	91	△ 39.7	84	△ 30.0	76	△ 35.0	7	△ 77.4			
金属製品製造業	635	10.8	484	5.7	460	3.1	151	31.3			
はん用機械器具製造業	411	△ 7.8	353	△ 11.1	345	△ 11.1	58	18.4			
電気機械器具製造業	770	△ 47.8	725	△ 49.1	708	△ 49.3	45	△ 13.5			
情報通信機械器具製造業	28	△ 20.0	20	△ 23.1	9	△ 65.4	8	△ 11.1			
輸送用機械器具製造業	2,217	77.9	2,028	97.3	934	11.2	189	△ 13.3			
情報通信業	1,663	21.3	1,263	6.0	1,192	9.5	400	123.5			
情報サービス業	1,363	21.7	1,077	12.0	1,028	15.1	286	81.0			
運輸業、郵便業	3,880	△ 0.0	2,929	3.3	2,587	6.2	951	△ 9.0			
卸売業、小売業	6,746	7.3	3,396	14.0	3,249	13.6	3,350	1.3			
金融業、保険業	442	5.0	315	10.5	268	17.0	127	△ 6.6			
宿泊業、飲食サービス業	5,095	32.0	2,471	30.0	2,423	27.9	2,624	34.0			
医療、福祉	9,415	0.0	4,378	△ 5.6	4,303	△ 6.4	5,037	5.5			
社会保険・社会福祉・介護事業	5,871	△ 1.9	2,519	△ 9.3	2,452	△ 10.5	3,352	4.4			
サービス業(他に分類されないもの)	6,065	△ 29.3	4,040	△ 34.3	3,406	△ 26.8	2,025	△ 16.6			
職業紹介・労働者派遣業	2,709	△ 43.7	2,334	△ 45.2	1,811	△ 38.8	375	△ 31.7			
計	50,435	2.0	31,088	△ 1.0	28,219	△ 1.2	19,347	7.3			
企業規模別	4人以下	2,188	△ 4.3	1,342	5.3	1,329	4.9	846	△ 16.3		
	5～29人	10,588	2.5	6,866	1.9	6,468	7.0	3,722	3.6		
	30～99人	9,914	△ 1.0	6,349	△ 3.6	6,147	△ 1.3	3,565	4.1		
	100～299人	8,196	△ 2.2	5,211	△ 6.1	4,837	△ 3.3	2,985	5.5		
	300～499人	3,365	4.7	2,197	△ 3.0	2,066	△ 0.9	1,168	22.9		
	500～999人	3,308	△ 4.6	1,999	△ 11.1	1,805	△ 12.9	1,309	7.3		
1000人以上	12,876	9.6	7,124	5.7	5,567	△ 5.0	5,752	14.9			

- (注) 1 主要産業であるため、全産業計とは一致しない。一般には臨時・季節を含む。
 2 平成21年4月内容から、平成19年11月改定の「日本標準産業分類」に基づく産業区分により表章したもの。
 3 「情報通信業」には、通信業、放送業、ソフトウェア業、情報処理・提供サービス業、インターネット附随サービス業等が含まれる。
 4 「サービス業(他に分類されないもの)」には、警備業などを含むその他の事業サービス業の他、産業廃棄物業、機械修理業、労働者派遣業などが含まれる。なお、平成24年4月分より、集計内容を「その他の事業サービス業」から「職業紹介・労働者派遣業」に変更。
 5 平成23年9月分より集計を事業所規模から企業規模に変更。

○ 中高年齢者の求職状況 平成27年11月（新規学卒を除き、パート含む。）

項 目	年 月	平成27年11月	平成27年10月	平成26年11月	対 前 月 率	対前年同月 増 減 率
中高年齢者の新規求職申込件数		6,866 件	9,010 件	6,662 件	△ 23.8 %	3.1 %
中高年齢者の月間有効求職者数		37,992 人	39,433 人	38,498 人	△ 3.7	△ 1.3
うち高年齢者数		20,941 人	21,843 人	21,731 人	△ 4.1	△ 3.6
全有効求職者のうち中高年齢者の占める割合		41.7 %	41.4 %	40.7 %	0.3 P	1.0 P
うち高年齢者の占める割合		23.0	23.0	23.0	0.0	0.0

(注) 「中高年齢者」とは、45歳以上の者。「高年齢者」とは、55歳以上の者。

○ 雇用保険業務の状況 平成27年11月

項 目	年 月	平成27年11月	平成27年10月	平成26年11月	対 前 月 率	対前年同月 増 減 率
適用関係	月末現在事業所数	110,568 所	110,365 所	108,751 所	0.2 %	1.7 %
	資格取得者数	35,127 人	39,313 人	32,644 人	△ 10.6	7.6
	資格喪失者数	30,194	40,108	28,502	△ 24.7	5.9
	月末現在被保険者数	2,693,454	2,688,599	2,645,623	0.2	1.8
給付関係	受給資格決定件数	5,223 件	7,062 件	5,266 件	△ 26.0	△ 0.8
	受給者実人員	23,148 人	24,073 人	24,459 人	△ 3.8	△ 5.4
	受給者の割合	25.4 %	25.3 %	25.9 %	0.1 P	△ 0.5 P

1 労働市場の動向

< 平成27年10月分概況 >

1 求人倍率の状況

有効求人倍率（季節調整値）については、前月に比べ月間有効求人数は横ばい（前月比 0.0%増）、月間有効求職者数も横ばい（前月比 0.0%減）であったため、前月と同水準の 1.55 倍となった。

新規求人倍率（季節調整値）については、前月に比べ新規求人数、新規求職者数ともに増加し、求人数の増加（前月比 5.3%増）が、求職者数の増加（前月比 4.8%増）を上回ったため、前月の 2.28 倍から 0.01 ポイント上昇し、2.29 倍となった。

2 求人の状況

新規求人数（原数値）については、前年同月に比べ 1.7%減となった。

新規求人の動きを産業別に前年同月比で見ると、建設業（9.1%減）、製造業（5.1%減）、情報通信業（2.6%増）、運輸業、郵便業（5.4%減）、卸売業、小売業（1.8%増）、金融業、保険業（8.6%減）、不動産業、物品賃貸業（7.5%増）、学術研究、専門・技術サービス業（18.3%減）、宿泊業、飲食サービス業（25.2%増）、生活関連サービス業、娯楽業（10.6%減）、医療、福祉（12.1%増）、サービス業（26.8%減）であった。

製造業は、食料品製造業（7.3%増）、繊維工業（20.0%増）、木材・木製品製造業（29.5%減）、印刷・同関連業（28.7%減）、プラスチック製品製造業（13.0%増）、窯業・土石製品製造業（18.8%増）、鉄鋼業（15.5%減）、金属製品製造業（11.8%増）、はん用機械器具製造業（4.7%増）、生産用機械器具製造業（4.0%減）、電気機械器具製造業（30.4%減）、情報通信機械器具製造業（2.4%減）、輸送用機械器具製造業（18.2%減）となった。

月間有効求人数（原数値）は、前年同月に比べ 3.0%減となった。

3 求職の状況

新規求職者数（原数値）については、前年同月に比べ 4.4%減となった。

新規求職者（パート除く常用）の内訳を前年同月比で見ると定年到達者（2.0%減）、事業主都合離職者（12.3%減）、自己都合離職者（5.1%減）、在職者（0.4%減）、無業者（7.8%減）であった。

また、月間有効求職者数（原数値）は、前年同月比 5.3%減となった。

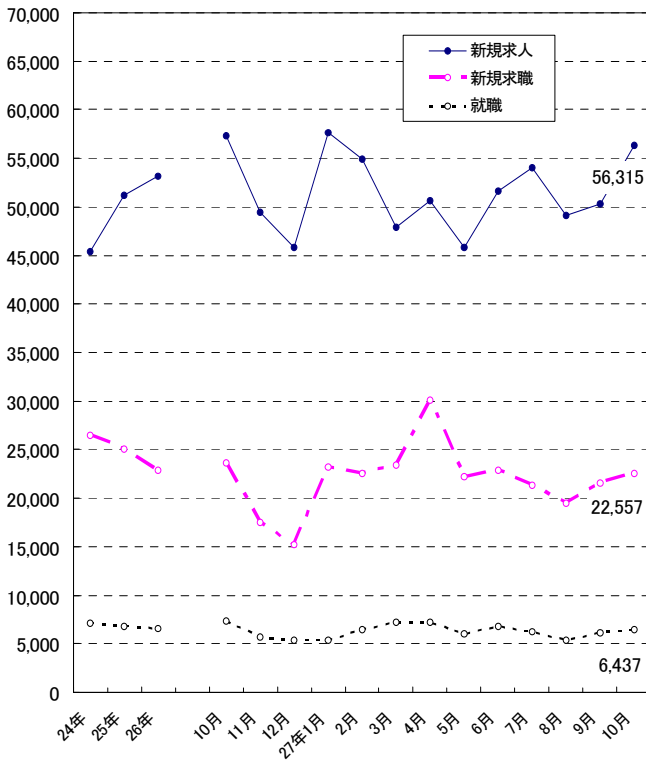
4 就職の状況

公共職業安定所の紹介による就職件数については 6,437 件で、前年同月比 12.2%減となった。就職率（求職者のうち安定所の紹介で就職した者の割合）は 28.5%と、前年同月に比べ 2.6 ポイント低下した。

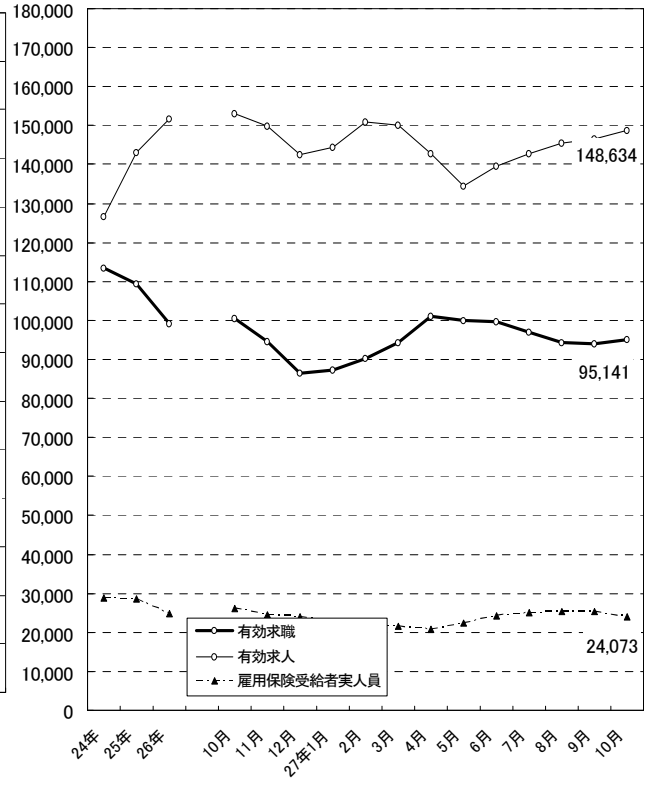
5 雇用保険受給者の状況

雇用保険受給者実人員については、前年同月比 7.9%減となった。

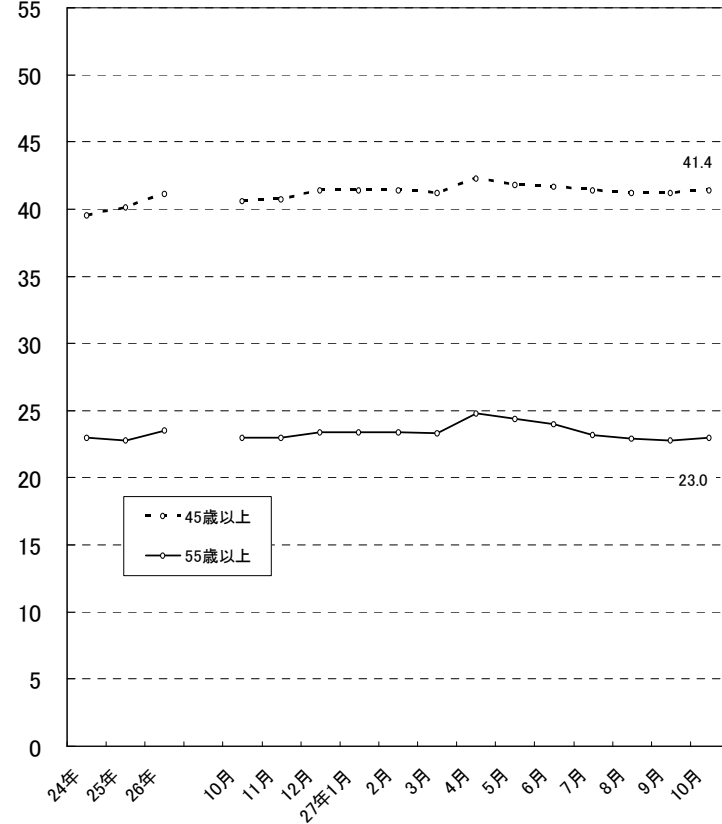
新規求職、求人、就職の推移



有効求職、求人、雇用保険受給者実人員の推移



月間有効求職者に占める中高年齢者の割合



2 職業紹介の主要指標

(1) 愛知県の動き

年月	1 新規求職申込件数		2 月間有効求職者数			3 新規求人数		4 月間 有効求人 数	5 就 職 件 数		
	件	うち(保)受給者の割合	人	うち45歳以上の割合	うち(保)受給者の割合	人	うち常用の割合		件	うち45歳以上の割合	うち(保)受給者の割合
平成22年 (月平均)	29,726	28.3	130,323	40.1	45.2	32,370	90.1	83,718	7,292	34.9	23.8
平成23年 "	28,816	27.1	122,417	38.8	41.9	39,737	89.5	106,959	7,449	34.3	21.9
平成24年 "	26,519	28.7	113,322	39.5	42.0	45,419	89.5	126,562	7,092	35.3	22.2
平成25年 "	25,016	31.1	109,295	40.1	43.2	51,150	87.2	143,144	6,824	36.5	23.7
平成26年 "	22,912	30.8	99,157	41.1	42.0	53,146	87.1	151,573	6,575	38.5	22.6
平成26年 10月	23,605	31.9	100,454	40.6	42.9	57,261	88.9	153,168	7,333	38.4	23.4
11月	17,468	30.4	94,479	40.7	42.2	49,437	87.6	149,739	5,681	38.8	24.6
12月	15,251	29.7	86,418	41.4	43.1	45,824	85.3	142,590	5,339	38.4	24.8
平成27年 1月	23,193	30.3	87,193	41.4	42.3	57,610	88.9	144,524	5,378	38.3	23.8
2月	22,494	26.3	90,251	41.4	39.6	54,888	88.1	150,980	6,414	40.3	22.6
3月	23,415	28.1	94,394	41.2	38.1	47,857	90.2	149,999	7,259	40.8	20.3
4月	30,067	35.4	101,171	42.3	39.2	50,628	90.4	142,788	7,261	38.2	19.9
5月	22,218	32.8	100,088	41.8	40.2	45,867	88.2	134,380	6,033	38.6	22.2
6月	22,890	30.5	99,777	41.7	41.5	51,632	89.1	139,573	6,808	38.2	22.9
7月	21,330	32.5	96,931	41.4	43.2	54,085	90.3	142,941	6,262	39.7	23.5
8月	19,451	31.4	94,207	41.2	43.4	49,067	87.8	145,500	5,361	40.4	25.3
9月	21,587	29.7	94,009	41.2	43.1	50,337	89.7	146,506	6,112	39.5	23.4
10月	22,557	31.9	95,141	41.4	42.6	56,315	90.1	148,634	6,437	40.2	24.8

(注) 新規学卒を除き、パートを含む。(保)雇用保険

新規求職申込件数の動き (愛知県)

平成22年平均100(29,726件)

年	月	1月	2月	3月	4月	5月	6月	7月	8月	9月	10月	11月	12月
平成22年		103.7	98.7	114.8	133.8	102.3	104.4	94.7	91.3	100.1	99.3	87.3	69.6
23年		97.3	97.6	112.5	131.5	108.9	102.7	87.5	97.4	92.6	93.0	78.9	63.5
24年		93.7	88.9	95.6	114.9	99.6	85.3	83.5	84.3	88.4	97.3	78.6	60.4
25年		95.1	85.8	91.1	116.4	95.7	78.5	83.2	77.2	82.6	83.7	66.4	54.1
26年		86.1	74.8	79.6	108.5	84.7	76.0	76.6	68.9	80.4	79.4	58.8	51.3
27年		78.0	75.7	78.8	101.1	74.7	77.0	71.8	65.4	72.6	75.9		

(注) 新規学卒を除き、パートを含む。

新規求人数の動き (愛知県)

平成22年平均100(32,370件)

年	月	1月	2月	3月	4月	5月	6月	7月	8月	9月	10月	11月	12月
平成22年		96.5	93.0	93.8	90.5	85.7	99.0	105.0	103.6	111.1	112.5	112.0	97.3
23年		121.4	119.9	111.1	104.3	101.7	124.3	128.3	130.0	137.6	137.7	135.2	121.6
24年		141.5	146.4	140.5	132.8	141.5	137.2	139.7	144.3	136.1	156.7	146.4	120.8
25年		160.2	154.1	147.6	156.1	151.2	150.8	170.1	157.5	162.2	180.5	161.6	144.4
26年		180.9	174.3	159.3	170.0	162.5	163.3	167.7	154.7	166.3	176.9	152.7	141.6
27年		178.0	169.6	147.8	156.4	141.7	159.5	167.1	151.6	155.5	174.0		

(注) 新規学卒を除き、パートを含む。

6 充足数		7 日 雇		諸 比 率					
うち県外 からの割合	新規求職 申込件数	月間有効 求職者数	季調済求人倍率		求 人 倍 率		就 職 率 ($\frac{5}{1} \times 100$)	充 足 率 ($\frac{6}{3} \times 100$)	
			新 規	有 効	新 規 (3/1)	有 効 (4/2)			
人	%	人	人	倍	倍	倍	倍	%	%
7,661	11.4	4	244	-	-	1.09	0.64	24.5	23.7
7,939	13.2	2	195	-	-	1.38	0.87	25.8	20.0
7,619	14.1	3	192	-	-	1.71	1.12	26.7	16.8
7,440	15.2	2	201	-	-	2.04	1.31	27.3	14.5
7,120	14.7	3	193	-	-	2.32	1.53	28.7	13.4
7,920	15.0	5	192	2.29	1.51	2.43	1.52	31.1	13.8
6,202	16.0	3	194	2.30	1.51	2.83	1.58	32.5	12.5
5,769	16.1	5	199	2.33	1.53	3.00	1.65	35.0	12.6
5,887	15.9	2	190	2.38	1.55	2.48	1.66	23.2	10.2
6,970	13.5	2	191	2.25	1.55	2.44	1.67	28.5	12.7
8,107	15.4	4	194	2.31	1.53	2.04	1.59	31.0	16.9
7,901	14.4	-	192	2.27	1.49	1.68	1.41	24.1	15.6
6,483	13.7	3	195	2.35	1.49	2.06	1.34	27.2	14.1
7,296	14.6	5	200	2.31	1.50	2.26	1.40	29.7	14.1
6,762	14.8	3	202	2.37	1.54	2.54	1.47	29.4	12.5
5,836	15.6	6	206	2.41	1.57	2.52	1.54	27.6	11.9
6,615	14.7	6	210	2.28	1.55	2.33	1.56	28.3	13.1
6,900	15.1	5	213	2.29	1.55	2.50	1.56	28.5	12.3

※ 平成26年12月以前の季調済求人倍率は新季節指数により改定済み

(2) 全国の動き

項目 年月	1 新規求職	2 月間有効	3 新 規	4 月間有効	5 就職件数	6 受 給 者	7 季 調 済 求人倍率		8 求人倍率	
	申込件数	求職者数	求 人 数	求 人 数		実 人 員	新 規	有 効	新 規	有 効
	千件	千人	千人	千人	千件	千人	倍	倍	倍	倍
平成22年 (月平均)	645	2,706	571	1,404	179	687	-	-	0.89	0.52
平成23年 "	626	2,593	655	1,674	180	632	-	-	1.05	0.65
平成24年 "	577	2,436	737	1,939	181	579	-	-	1.28	0.80
平成25年 "	542	2,292	794	2,121	176	547	-	-	1.46	0.93
平成26年 "	502	2,093	834	2,277	168	476	-	-	1.66	1.09
平成26年 10月	497	2,067	917	2,363	176	490	1.69	1.10	1.85	1.14
11月	389	1,957	758	2,300	145	446	1.69	1.12	1.95	1.18
12月	368	1,829	735	2,209	134	444	1.77	1.14	2.00	1.21
平成27年 1月	539	1,887	947	2,281	135	434	1.77	1.14	1.76	1.21
2月	509	1,956	881	2,396	156	416	1.63	1.15	1.73	1.22
3月	541	2,071	875	2,479	203	415	1.72	1.15	1.62	1.20
4月	654	2,184	861	2,360	192	405	1.77	1.17	1.32	1.08
5月	472	2,119	773	2,259	162	431	1.78	1.19	1.64	1.07
6月	481	2,084	859	2,297	174	468	1.78	1.19	1.78	1.10
7月	450	2,002	901	2,334	160	478	1.83	1.21	2.00	1.17
8月	418	1,943	816	2,354	137	480	1.85	1.23	1.95	1.21
9月	446	1,925	866	2,402	153	471	1.86	1.24	1.94	1.25
10月	477	1,943	967	2,478	162	454	1.83	1.24	2.03	1.28

(注) 新規学卒を除き、パートを含む。

※ 平成26年12月以前の季調済求人倍率は新季節指数により改定済み

3 月別にみた主な指標

項目		月	1 月	2 月	3 月	4 月	5 月	
求 職	1 新規求職申込件数	平成26年	25,582	22,225	23,653	32,241	25,182	
		平成27年	23,193	22,494	23,415	30,067	22,218	
		前年同月比 (%)	△ 9.3	1.2	△ 1.0	△ 6.7	△ 11.8	
		→うち 常 用	平成26年	25,510	22,179	23,600	32,155	25,113
			平成27年	23,141	22,431	23,363	30,007	22,169
	→うち 臨時・季節	平成26年	72	46	53	86	69	
		平成27年	52	63	52	60	49	
	→うち 中高年齢者 (45歳以上)	平成26年	9,846	8,569	8,933	13,342	9,655	
		平成27年	9,036	8,834	9,152	13,044	8,644	
	2 月間有効求職者	平成26年	93,979	95,222	98,655	105,924	107,631	
平成27年		87,193	90,251	94,394	101,171	100,088		
前年同月比 (%)		△ 7.2	△ 5.2	△ 4.3	△ 4.5	△ 7.0		
→うち 常 用		平成26年	93,760	95,016	98,455	105,691	107,375	
		平成27年	86,953	90,015	94,160	100,943	99,871	
→うち 中高年齢者 (45歳以上)	平成26年	38,816	39,391	40,324	44,129	44,373		
	平成27年	36,101	37,372	38,908	42,751	41,856		
紹介	3 紹介件数	平成26年	35,894	34,765	37,027	38,572	36,437	
		平成27年	31,126	32,934	35,620	34,464	30,105	
就 職	4 就職件数	平成26年	5,558	6,471	7,863	7,343	6,815	
		平成27年	5,378	6,414	7,259	7,261	6,033	
		前年同月比 (%)	△ 3.2	△ 0.9	△ 7.7	△ 1.1	△ 11.5	
	→うち 中高年齢者 (45歳以上)	平成26年	2,069	2,634	3,068	2,780	2,501	
		平成27年	2,060	2,583	2,961	2,777	2,331	
→うち (保)受給者	平成26年	1,356	1,348	1,576	1,477	1,540		
	平成27年	1,278	1,448	1,471	1,446	1,341		
求 人	5 新規求人数	平成26年	58,556	56,409	51,549	55,038	52,613	
		平成27年	57,610	54,888	47,857	50,628	45,867	
		前年同月比 (%)	△ 1.6	△ 2.7	△ 7.2	△ 8.0	△ 12.8	
		→うち 常 用	平成26年	51,561	48,682	44,165	48,008	45,361
			平成27年	51,210	48,371	43,184	45,776	40,432
	→うち 臨時・季節	平成26年	6,995	7,727	7,384	7,030	7,252	
		平成27年	6,400	6,517	4,673	4,852	5,435	
	6 新規求人件数	平成26年	29,491	27,798	25,628	27,822	26,408	
		平成27年	29,324	27,843	25,433	26,593	23,945	
	7 月間有効求人数	平成26年	150,415	156,346	157,776	154,400	151,265	
平成27年		144,524	150,980	149,999	142,788	134,380		
前年同月比 (%)		△ 3.9	△ 3.4	△ 4.9	△ 7.5	△ 11.2		
充 足	8 充足数	平成26年	5,964	7,161	8,618	7,960	7,404	
		平成27年	5,887	6,970	8,107	7,901	6,483	
	→うち 常 用	平成26年	5,366	6,518	7,953	7,420	6,811	
		平成27年	5,289	6,498	7,466	7,361	5,962	
	→うち 臨時・季節	平成26年	598	643	665	540	593	
		平成27年	598	472	641	540	521	
	→うち 他県から	平成26年	826	1,134	1,185	1,085	1,095	
平成27年		935	943	1,245	1,139	890		

(注) 1. 新規学卒を除き、パートを含む。
2. △印は減少率(差)である(以下、各表同じ。)

6 月	7 月	8 月	9 月	10 月	11 月	12 月	計		
22,583	22,769	20,478	23,907	23,605	17,468	15,251	274,944	求	
22,890	21,330	19,451	21,587	22,557					
1.4	△ 6.3	△ 5.0	△ 9.7	△ 4.4					
22,509	22,707	20,419	23,849	23,531	17,417	15,198	274,187		
22,826	21,249	19,386	21,522	22,486					
74	62	59	58	74	51	53	757		
64	81	65	65	71					
8,486	8,727	7,660	8,837	9,050	6,662	5,982	105,749		
8,807	8,475	7,385	8,306	9,010					
105,518	102,557	98,976	100,069	100,454	94,479	86,418	1,189,882		
99,777	96,931	94,207	94,009	95,141					
△ 5.4	△ 5.5	△ 4.8	△ 6.1	△ 5.3					
105,253	102,298	98,729	99,821	100,195	94,227	86,177	1,186,997	職	
99,551	96,673	93,934	93,734	94,863					
43,449	42,040	40,445	40,666	40,783	38,498	35,792	488,706		
41,581	40,113	38,832	38,760	39,433					
34,910	33,440	29,913	34,891	34,054	26,972	22,770	399,645	紹介	
33,568	30,289	27,821	29,157	30,661					
7,181	6,773	5,578	6,967	7,333	5,681	5,339	78,902	就	
6,808	6,262	5,361	6,112	6,437					
△ 5.2	△ 7.5	△ 3.9	△ 12.3	△ 12.2					
2,754	2,631	2,161	2,717	2,816	2,207	2,049	30,387	職	
2,602	2,486	2,167	2,416	2,585					
1,589	1,527	1,297	1,668	1,719	1,397	1,324	17,818		
1,556	1,472	1,355	1,431	1,598					
52,867	54,275	50,084	53,839	57,261	49,437	45,824	637,752	求	
51,632	54,085	49,067	50,337	56,315					
△ 2.3	△ 0.4	△ 2.0	△ 6.5	△ 1.7					
44,929	48,460	44,062	46,692	50,903	43,297	39,100	555,220		
46,021	48,858	43,093	45,141	50,764					
7,938	5,815	6,022	7,147	6,358	6,140	6,724	82,532		
5,611	5,227	5,974	5,196	5,551					
26,157	27,400	25,415	27,409	28,526	25,066	23,150	320,270		
26,319	28,352	25,167	25,959	28,568					
152,902	151,359	147,948	150,966	153,168	149,739	142,590	1,818,874		人
139,573	142,941	145,500	146,506	148,634					
△ 8.7	△ 5.6	△ 1.7	△ 3.0	△ 3.0					
7,598	7,363	5,965	7,519	7,920	6,202	5,769	85,443	充	
7,296	6,762	5,836	6,615	6,900					
6,946	6,798	5,522	6,954	7,318	5,674	5,225	78,505		
6,748	6,240	5,406	6,121	6,382					
652	565	443	565	602	528	544	6,938		
548	522	430	494	518					
975	1,144	865	1,124	1,188	995	927	12,543		
1,067	1,002	910	974	1,043					
									足

4 安定所別にみた求職、求人、充足状況

項目		安定所別	県 計	名 古 屋 中	名 古 屋 南	名 古 屋 東	豊 橋	岡 崎	一 宮
求	1 新規求職申込件数		22,557	4,183	2,307	2,279	1,459	1,132	1,396
		前年同月比(%)	△ 4.4	△ 7.5	△ 3.1	△ 5.7	0.9	△ 8.6	△ 2.4
	→ うち 男		10,861	1,931	1,286	1,089	716	540	682
	→ うち 女		11,676	2,249	1,019	1,189	743	592	713
	→ うち 常 用		22,486	4,166	2,304	2,278	1,453	1,132	1,390
	→ うち 4 5 歳 以 上		9,010	1,472	1,092	970	555	422	623
	→ うち 5 5 歳 以 上		5,050	778	640	562	299	240	334
職	2 月間有効求職者数		95,141	16,233	9,217	10,773	6,650	5,207	5,720
		前年同月比(%)	△ 5.3	△ 9.0	△ 4.7	△ 4.6	△ 2.2	△ 6.5	△ 5.8
	→ うち 4 5 歳 以 上		39,433	6,111	4,145	4,719	2,719	2,125	2,550
	→ うち 5 5 歳 以 上		21,843	3,190	2,230	2,408	1,581	1,245	1,415
紹介	3 紹 介 件 数		30,661	6,341	3,003	2,851	2,039	1,775	2,084
就	4 就 職 件 数		6,437	950	565	534	572	338	407
		前年同月比(%)	△ 12.2	△ 9.6	△ 20.5	△ 16.8	△ 2.2	△ 24.0	△ 13.0
	→ うち 男		3,306	489	329	274	300	182	210
	→ うち 女		3,126	461	235	260	272	156	197
	→ うち 4 5 歳 以 上		2,585	395	274	247	200	127	173
	→ うち 5 5 歳 以 上		1,331	200	145	131	111	68	87
	→ うち (保) 受 給 者		1,598	232	145	151	152	96	93
	管 内 へ		3,463	346	220	257	436	212	236
	管 外 へ		2,437	488	287	237	100	117	123
	他 県 へ		537	116	58	40	36	9	48
職	5 就職率 ($\frac{4}{1} \times 100$) (%)		28.5	22.7	24.5	23.4	39.2	29.9	29.2
	45 歳 以 上 (%)		28.7	26.8	25.1	25.5	36.0	30.1	27.8
	55 歳 以 上 (%)		26.4	25.7	22.7	23.3	37.1	28.3	26.0
求	6 新 規 求 人 数		56,315	16,627	4,242	7,499	3,516	3,274	2,604
		前年同月比(%)	△ 1.7	3.2	△ 17.0	17.5	△ 21.4	△ 1.3	△ 1.1
	→ うち 常 用		50,764	14,641	3,915	7,164	3,298	3,047	2,437
	7 月 間 有 効 求 人 数		148,634	43,354	11,753	19,477	9,292	8,105	6,790
	前年同月比(%)	△ 3.0	△ 0.9	△ 12.2	7.3	△ 18.5	△ 15.8	△ 6.1	
人	8 求 人 倍 率 (新規)		2.50	3.97	1.84	3.29	2.41	2.89	1.87
	(有効)		1.56	2.67	1.28	1.81	1.40	1.56	1.19
充	9 充 足 数		6,900	1,420	519	810	569	333	358
	→ うち 常 用		6,382	1,283	480	762	534	308	346
	→ うち 他 県 か ら		1,043	326	58	141	50	9	44
足	10 充足率 ($\frac{9}{6} \times 100$) (%)		12.3	8.5	12.2	10.8	16.2	10.2	13.7
	他県からの流入率 (%)		15.1	23.0	11.2	17.4	8.8	2.7	12.3

- (注) 1. 新規学卒を除き、パートを含む。
 2. 名古屋中安定所には、あいちマザーズハローワーク・名古屋外国人雇用サービスセンター・愛知新卒応援ハローワーク・ハローワークプラザ名中・愛知わかものハローワークを含む。名古屋南安定所には、ハローワークプラザなるみを含む。
 3. 平成19年4月から、蒲郡安定所は豊川安定所の出張所となったが、「豊川(本所)」の欄には蒲郡出張所分を含まない。豊川安定所の数値を、蒲郡(出張所)の欄には蒲郡出張所の数値を計上している。
 4. 平成16年11月から求職申込書における「性別」欄の記載が任意となったことに伴い、男女別の合計は男女計の値と必ずしも一致しない。
 5. 刈谷安定所には、碧南出張所を含む。

(10月)

半 田	瀬 戸	豊 田	津 島	刈 谷	西 尾	犬 山	豊 川 (本 所)	新 城	春日井	蒲 郡 (出 張 所)	
1,298	616	1,297	933	1,772	534	750	798	180	1,343	280	求
△ 3.4	△ 6.4	△ 4.9	2.0	△ 3.9	2.1	△ 11.9	2.3	△ 14.7	△ 3.7	△ 3.8	
596	287	591	468	828	258	350	313	94	677	155	
700	327	704	465	939	276	400	485	85	665	125	
1,287	612	1,297	930	1,760	533	748	797	179	1,340	280	
525	283	498	395	610	182	331	282	90	551	129	
298	172	276	237	334	97	178	158	53	319	75	
5,411	2,783	5,702	4,023	7,500	2,127	3,075	2,869	642	5,989	1,220	職
△ 3.9	△ 4.2	△ 4.6	△ 3.8	△ 1.8	0.7	△ 9.3	△ 8.9	△ 24.5	△ 2.7	△ 0.6	
2,251	1,286	2,186	1,742	2,775	828	1,328	1,135	323	2,641	569	
1,314	753	1,253	974	1,523	483	763	667	207	1,509	328	
1,607	811	1,689	1,287	2,290	646	1,019	993	171	1,651	404	紹介
397	213	354	386	532	181	228	269	72	337	102	就
△ 16.1	△ 0.5	△ 13.4	9.3	△ 11.6	△ 13.8	△ 0.4	△ 11.5	△ 13.3	△ 21.6	△ 17.7	
187	100	169	221	250	84	109	134	37	176	55	
210	111	184	165	282	97	119	135	34	161	47	
136	95	136	161	194	62	87	89	30	133	46	
71	55	62	78	87	33	52	49	16	62	24	
93	46	69	88	125	29	58	82	18	94	27	
244	117	205	210	330	103	105	156	47	178	61	
125	82	137	129	176	70	84	96	23	125	38	
28	14	12	47	26	8	39	17	2	34	3	
30.6	34.6	27.3	41.4	30.0	33.9	30.4	33.7	40.0	25.1	36.4	職
25.9	33.6	27.3	40.8	31.8	34.1	26.3	31.6	33.3	24.1	35.7	
23.8	32.0	22.5	32.9	26.0	34.0	29.2	31.0	30.2	19.4	32.0	
2,480	798	1,603	1,748	4,810	808	1,208	1,037	291	3,384	386	求
△ 1.4	△ 19.6	△ 7.8	2.9	△ 20.2	19.4	△ 9.7	17.6	28.8	22.7	△ 2.3	
2,280	681	1,452	1,589	3,842	780	1,125	902	284	2,998	329	
6,757	2,488	5,211	5,101	12,971	2,075	3,305	2,649	674	7,620	1,012	人
5.3	2.0	△ 8.2	7.2	△ 3.5	0.4	△ 13.9	20.5	27.7	4.0	9.9	
1.91	1.30	1.24	1.87	2.71	1.51	1.61	1.30	1.62	2.52	1.38	
1.25	0.89	0.91	1.27	1.73	0.98	1.07	0.92	1.05	1.27	0.83	
315	158	299	332	721	153	178	239	62	361	73	充
289	148	262	303	667	150	170	222	58	331	69	
26	12	30	52	181	1	41	4	3	63	2	
12.7	19.8	18.7	19.0	15.0	18.9	14.7	23.0	21.3	10.7	18.9	足
8.3	7.6	10.0	15.7	25.1	0.7	23.0	1.7	4.8	17.5	2.7	

5 年齢別常用職業紹介状況

(10月)

区 分		項 目	1 月間有効 求 人 数	2 月間有効 求 職 者 数	3 就 職 件 数	4 有 効 求 人 倍 率 (1/2)
全 数	年 齢 計		人 132,613	人 94,863	件 5,977	倍 1.40
		1 9 歳 以 下	2,754	1,619	163	1.70
		2 0 ～ 2 4 歳	13,763	8,090	581	1.70
		2 5 ～ 2 9 歳	21,020	12,370	714	1.70
		3 0 ～ 3 4 歳	18,929	11,348	626	1.67
		3 5 ～ 3 9 歳	16,917	10,910	717	1.55
		4 0 ～ 4 4 歳	15,579	11,208	843	1.39
		4 5 ～ 4 9 歳	12,396	9,552	643	1.30
		5 0 ～ 5 4 歳	10,193	7,983	497	1.28
		5 5 ～ 5 9 歳	8,509	6,669	402	1.28
		6 0 ～ 6 4 歳	7,660	8,469	465	0.90
		6 5 歳 以 上	4,893	6,645	326	0.74
男	年 齢 計			45,307	3,104	
		1 9 歳 以 下		893	99	
		2 0 ～ 2 4 歳		3,693	263	
		2 5 ～ 2 9 歳		4,928	342	
		3 0 ～ 3 4 歳		4,484	298	
		3 5 ～ 3 9 歳		4,468	341	
		4 0 ～ 4 4 歳		4,770	380	
		4 5 ～ 4 9 歳		4,351	308	
		5 0 ～ 5 4 歳		3,959	256	
		5 5 ～ 5 9 歳		3,726	230	
		6 0 ～ 6 4 歳		5,350	328	
		6 5 歳 以 上		4,685	259	
女	年 齢 計			49,440	2,868	
		1 9 歳 以 下		725	63	
		2 0 ～ 2 4 歳		4,384	318	
		2 5 ～ 2 9 歳		7,431	372	
		3 0 ～ 3 4 歳		6,854	327	
		3 5 ～ 3 9 歳		6,432	376	
		4 0 ～ 4 4 歳		6,423	463	
		4 5 ～ 4 9 歳		5,194	335	
		5 0 ～ 5 4 歳		4,012	239	
		5 5 ～ 5 9 歳		2,940	172	
		6 0 ～ 6 4 歳		3,098	137	
		6 5 歳 以 上		1,947	66	

- (注) 1. 新規学卒を除き、パートを含む。
 2. 年齢別の求人数・求人倍率は「就職機会積み上げ方式」による。この方式は、個々の求人について、求人数を対象となる年齢階級〔5歳刻みの11階級〕の総月間有効求職者数で除して当該求人に係る求職者1人当たりの就職機会を算定し、全有効求人についてこの就職機会を足し上げることにより、年齢別有効求人倍率を算出。年齢別月間有効求人数は、年齢別有効求人倍率に年齢別月間有効求職者数を乗じて算出。
 3. 平成16年11月から求職申込書における「性別」欄の記載が任意となったことに伴い、男女別の合計は男女計の値と必ずしも一致しない。

6 職業別常用職業紹介状況

(10月)

職業	項目		2月間有効求人人数	3就職件数		4有効求人倍率(2/1)
	1月間有効求職者数	うち男		うち男	うち男	
職業計	94,863	45,307	132,613	5,977	3,104	1.40
専門的・技術的職業	11,114	4,890	26,868	625	209	2.42
開発技術者	721	672	2,857	32	27	3.96
情報処理・通信技術者	884	788	3,071	22	19	3.47
保健師、助産師等	1,644	34	5,990	138	4	3.64
社会福祉の専門的職業	2,014	286	4,364	211	47	2.17
事務的職業	26,951	5,968	11,751	1,353	222	0.44
一般事務員	22,870	4,082	7,853	1,009	112	0.34
会計事務員	1,254	504	903	101	22	0.72
営業・販売関連事務員	1,816	670	1,295	99	17	0.71
販売の職業	7,746	4,417	13,344	334	212	1.72
商品販売の職業	4,322	1,369	8,383	153	57	1.94
営業の職業	3,310	2,968	4,693	174	148	1.42
サービスの職業	8,482	2,698	33,853	748	246	3.99
介護サービスの職業	2,672	716	11,487	265	70	4.30
保健医療サービス	515	36	1,262	95	3	2.45
生活衛生サービス	693	75	2,689	27	7	3.88
飲食物調理の職業	2,042	907	8,313	221	90	4.07
接客・給仕の職業	1,710	506	8,392	66	31	4.91
保安の職業	490	480	3,586	86	84	7.32
生産工程の職業	12,448	8,610	15,929	1,176	862	1.28
金属材料製造等	2,077	1,921	3,825	342	323	1.84
製品製造・加工処理	2,309	1,390	3,592	372	248	1.56
機械組立の職業	4,957	3,512	3,353	175	113	0.68
機械整備・修理の職業	597	577	2,096	56	56	3.51
輸送・機械運転の職業	3,437	3,306	8,563	395	380	2.49
自動車運転の職業	2,416	2,313	7,194	320	305	2.98
定置・建設機械運転	351	347	881	39	39	2.51
建設・採掘の職業	1,147	1,139	5,308	171	171	4.63
建設の職業	361	359	1,552	54	54	4.30
土木の職業	355	351	1,864	55	55	5.25
運搬・清掃等の職業	16,122	9,619	12,451	1,027	679	0.77
運搬の職業	2,705	2,281	4,059	367	306	1.50
清掃の職業	2,118	1,083	4,329	251	132	2.04
(IT関連計)	2,674	1,893	5,571	139	89	2.08
(福祉関連計)	5,347	1,039	22,037	544	122	4.12
(介護関係小計)	3,386	913	14,795	392	114	4.37

(注) 1. 新規学卒を除き、パートを含む。

2. 平成24年4月分より平成23年改訂の「厚生労働省編職業分類」に基づく表章。主な職業のみであるので、計とは一致しない。

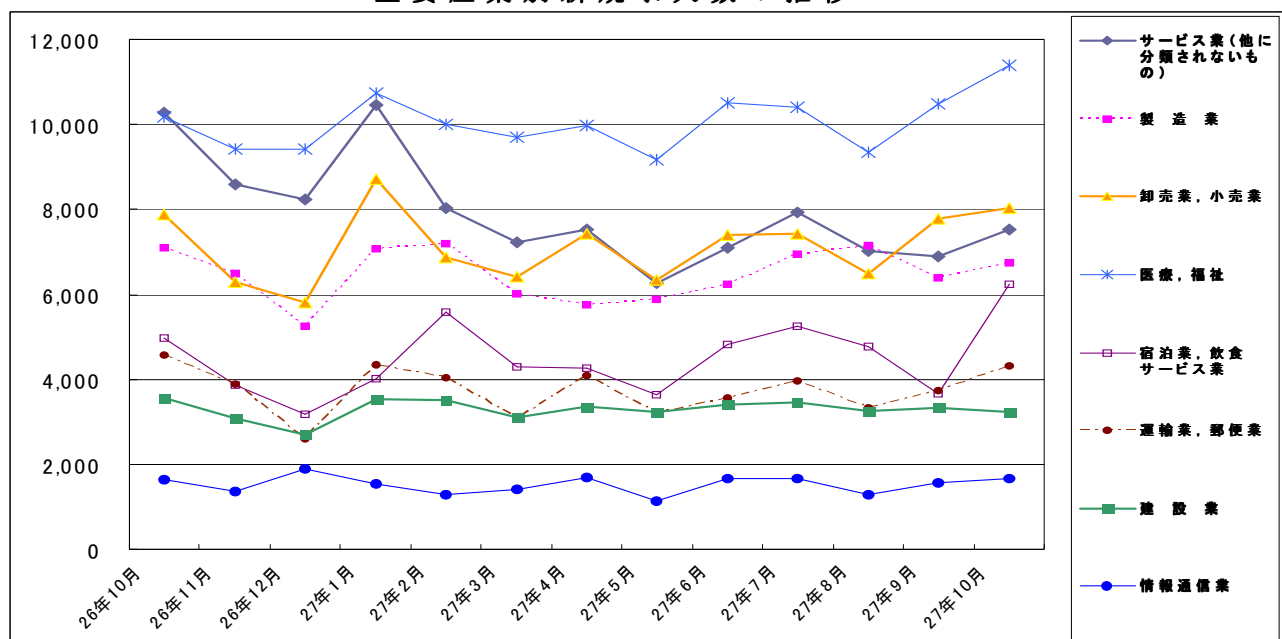
7 産業別・規模別求人、充足状況

(10月分)

産業・規模	1 新規求人数				2 充足数			充足率 2/1×100	
	計	前年 同月比	うち 常用	うち 臨時・ 季節	計	うち 常用	うち 臨時・ 季節		
建設業	3,240	△ 9.1	3,193	47	383	378	5	11.8	
製造業	6,740	△ 5.1	6,228	512	1,846	1,741	105	27.4	
食料品製造業	986	7.3	829	157	212	197	15	21.5	
繊維工業	210	20.0	204	6	53	51	2	25.2	
木材・木製品製造業	55	△ 29.5	51	4	22	21	1	40.0	
印刷・同関連業	159	△ 28.7	156	3	45	45	-	28.3	
プラスチック製品製造業	401	13.0	377	24	134	127	7	33.4	
窯業・土石製品製造業	234	18.8	204	30	67	62	5	28.6	
鉄鋼業	142	△ 15.5	130	12	43	43	-	30.3	
金属製品製造業	595	11.8	577	18	167	164	3	28.1	
はん用機械器具製造業	510	4.7	500	10	117	114	3	22.9	
電気機械器具製造業	759	△ 30.4	746	13	227	219	8	29.9	
情報通信機械器具製造業	41	△ 2.4	17	24	9	9	-	22.0	
輸送用機械器具製造業	1,300	△ 18.2	1,199	101	364	322	42	28.0	
情報通信業	1,674	2.6	1,440	234	84	76	8	5.0	
情報サービス業	1,360	△ 0.8	1,182	178	65	59	6	4.8	
運輸業，郵便業	4,324	△ 5.4	3,603	721	552	505	47	12.8	
卸売業，小売業	8,028	1.8	6,549	1,479	937	842	95	11.7	
金融業，保険業	427	△ 8.6	229	198	36	29	7	8.4	
宿泊業，飲食サービス業	6,242	25.2	6,069	173	228	223	5	3.7	
医療，福祉	11,401	12.1	11,143	258	1,341	1,305	36	11.8	
社会保険・社会福祉・介護事業	7,468	17.3	7,283	185	844	812	32	11.3	
サービス業（他に分類されないもの）	7,524	△ 26.8	6,637	887	741	638	103	9.8	
職業紹介・労働者派遣業	2,937	△ 50.9	2,465	472	149	113	36	5.1	
合計	56,315	△ 1.7	50,764	5,551	6,900	6,382	518	12.3	
企業規模	4人以下	2,647	△ 0.2	2,582	65	435	424	11	16.4
	5～29人	11,407	△ 1.8	11,100	307	2,008	1,951	57	17.6
	30～99人	11,808	△ 6.4	11,290	518	1,535	1,478	57	13.0
	100～299人	8,754	△ 10.7	7,845	909	1,130	1,030	100	12.9
	300～499人	3,642	△ 1.2	3,292	350	364	325	39	10.0
	500～999人	4,404	△ 3.1	3,906	498	369	312	57	8.4
	1,000人以上	13,653	10.7	10,749	2,904	1,059	862	197	7.8

(注) 新規学卒を除き、パートを含む。
 平成19年11月改定の「日本標準産業分類」に基づく表章。主な産業のみであるので、合計とは一致しない。
 平成23年8月分より集計を事業所規模から企業規模に変更。
 平成24年4月分より集計内容を「その他の事業サービス業」から「職業紹介・労働者派遣業」に変更。

主要産業別新規求人数の推移



8 中高年齢者の職業紹介状況

(1) 新規求職申込件数

年月	新規求職申込件数					全体に占める率
	45歳以上	前年比	うち			
			男	55歳以上	65歳以上	
平成22年(月平均)	10,766	△ 6.9	6,652	6,262	1,595	36.2
平成23年	10,185	△ 5.4	6,059	5,825	1,561	35.3
平成24年	9,624	△ 5.5	5,640	5,476	1,651	36.3
平成25年	9,220	△ 4.2	5,315	5,179	1,797	36.9
平成26年	8,812	△ 4.4	4,976	5,008	1,956	38.5
平成27年 5月	8,644	△ 10.5	4,686	4,868	2,044	38.9
6月	8,807	3.8	4,934	4,768	1,892	38.5
7月	8,475	△ 2.9	4,823	4,685	1,863	39.7
8月	7,385	△ 3.6	4,107	3,972	1,464	38.0
9月	8,306	△ 6.0	4,588	4,518	1,781	38.5
10月	9,010	△ 0.4	5,239	5,050	2,098	39.9
前年同月	9,050	△ 4.5	5,228	5,185	2,189	38.3

(注) パートを含む。

(2) 月間有効求職者数

年月	月間有効求職者数					全体に占める率
	45歳以上	前年比	うち			
			男	55歳以上	65歳以上	
平成22年(月平均)	52,255	△ 4.9	32,804	30,842	5,000	40.1
平成23年	47,552	△ 9.0	28,468	27,652	4,987	38.8
平成24年	44,799	△ 5.8	26,154	26,012	5,675	39.5
平成25年	43,833	△ 2.2	25,424	24,923	6,471	40.1
平成26年	40,726	△ 7.1	23,064	23,336	7,047	41.1
平成27年 5月	41,856	△ 5.7	23,797	24,453	8,836	41.8
6月	41,581	△ 4.3	23,499	23,911	8,320	41.7
7月	40,113	△ 4.6	22,477	22,523	6,870	41.4
8月	38,832	△ 4.0	21,674	21,594	6,354	41.2
9月	38,760	△ 4.7	21,575	21,477	6,382	41.2
10月	39,433	△ 3.3	22,128	21,843	6,665	41.4
前年同月	40,783	△ 6.4	22,892	23,065	6,918	40.6

(注) パートを含む。

(3) 就職件数

年月	就職件数					45歳	55歳	65歳
	45歳以上	前年比	うち			以上の就職率	以上の就職率	以上の就職率
			男	55歳以上	65歳以上			
平成22年(月平均)	2,543	23.2	1,618	1,366	240	23.6	21.8	15.0
平成23年	2,554	0.4	1,613	1,353	225	25.1	23.2	14.4
平成24年	2,507	△ 1.8	1,535	1,298	237	26.0	23.7	14.3
平成25年	2,488	△ 0.8	1,499	1,242	252	27.0	24.0	14.0
平成26年	2,532	1.8	1,474	1,269	317	28.7	25.3	16.2
平成27年 5月	2,331	△ 6.8	1,352	1,152	322	27.0	23.7	15.8
6月	2,602	△ 5.5	1,485	1,262	340	29.5	26.5	18.0
7月	2,486	△ 5.5	1,506	1,225	306	29.3	26.1	16.4
8月	2,167	0.3	1,297	1,086	280	29.3	27.3	19.1
9月	2,416	△ 11.1	1,405	1,207	314	29.1	26.7	17.6
10月	2,585	△ 8.2	1,520	1,331	375	28.7	26.4	17.9
前年同月	2,816	5.1	1,593	1,367	384	31.1	26.4	17.5

(注) パートを含む。

9 パートタイマーの職業紹介状況

年 月	新規求職申込件数		月間有効求職者数		新規求人数		月間有効求人数		有効求人倍率	就職件数		就職率
	うち常用	うち非常用	うち常用	うち非常用	うち常用	うち非常用	うち常用	うち非常用				
平成22年 (月平均)	8,421	8,397	34,979	34,902	11,772	9,892	29,050	25,121	0.83	2,909	2,370	34.5
平成23年 "	8,517	8,480	35,459	35,338	13,287	11,137	34,608	29,472	0.98	2,846	2,328	33.4
平成24年 "	7,963	7,928	34,318	34,197	15,612	13,197	42,497	36,325	1.24	2,755	2,326	34.6
平成25年 "	7,710	7,683	33,874	33,768	17,729	14,692	48,898	40,795	1.44	2,678	2,310	34.7
平成26年 "	7,426	7,404	32,762	32,674	19,481	15,985	54,767	45,080	1.67	2,654	2,308	35.7
平成26年 10月	7,809	7,778	33,898	33,798	21,397	17,466	55,575	46,139	1.64	2,997	2,634	38.4
11月	5,610	5,594	31,910	31,814	18,034	14,742	54,472	44,778	1.71	2,289	1,980	40.8
12月	4,549	4,529	28,734	28,644	17,114	13,557	52,950	42,946	1.84	2,123	1,770	46.7
平成27年 1月	7,384	7,363	28,686	28,597	21,599	18,237	53,672	44,213	1.87	2,175	1,804	29.5
2月	7,267	7,238	29,708	29,613	21,141	17,955	56,685	47,637	1.91	2,514	2,239	34.6
3月	7,523	7,507	31,201	31,110	19,979	17,293	58,799	50,128	1.88	3,064	2,692	40.7
4月	11,383	11,357	35,110	35,022	20,341	17,341	57,100	48,911	1.63	3,056	2,756	26.8
5月	7,954	7,931	35,298	35,209	17,156	14,269	53,096	45,198	1.50	2,591	2,285	32.6
6月	7,543	7,519	35,238	35,142	20,763	17,398	54,472	45,854	1.55	2,842	2,493	37.7
7月	6,642	6,619	33,190	33,094	21,289	18,090	55,499	46,775	1.67	2,419	2,112	36.4
8月	6,112	6,092	31,857	31,757	18,389	15,478	56,698	47,920	1.78	2,098	1,855	34.3
9月	7,402	7,372	32,181	32,080	19,518	16,419	56,345	47,745	1.75	2,443	2,148	33.0
10月	7,568	7,542	32,863	32,755	24,336	20,284	59,245	49,566	1.80	2,620	2,303	34.6

10 あいちマザーズハローワークの職業紹介状況

年 月	項 目	新規求職申込件数		月間有効求職者数		紹介件数	就 職 件 数		来 所 相 談 件 数
		うちパート	うちパート	人	人		うちパート	うちパート	
平成26年	12月	件 219	件 117	人 803	人 424	件 236	件 67	件 46	件 523
平成27年	1月	337	168	796	400	346	54	33	691
	2月	416	221	944	488	510	66	36	896
	3月	390	214	1,099	583	539	120	78	914
	4月	381	216	1,099	595	503	94	65	852
	5月	342	204	1,030	576	412	64	45	794
	6月	382	227	1,059	601	444	105	82	901
	7月	295	149	970	535	313	79	45	753
	8月	301	164	916	509	262	46	34	645
	9月	394	230	960	529	420	73	54	872
	10月	326	177	987	536	402	63	39	799
前 年 同 月		352	197	982	553	408	74	45	791

11 名古屋人材銀行の職業紹介状況

年 月	項 目	新規求職申込件数			月 間 有効求 職者数	新 規 求 人 数	月 間 有 効 求 人 数	紹 介 件 数	就 職 件 数		
		うち44 歳以下	うち45 歳以上	うち44 歳以下					うち45 歳以上		
平成26年	12月	件 98	件 7	件 91	人 661	人 169	人 924	件 143	件 16	件 1	件 15
平成27年	1月	121	9	112	650	157	950	189	16	1	15
	2月	127	6	121	657	182	938	219	16	1	15
	3月	153	6	147	685	217	934	191	24	-	24
	4月	126	12	114	654	206	896	180	18	-	18
	5月	129	14	115	666	253	955	165	14	1	13
	6月	126	8	118	684	192	921	184	18	-	18
	7月	116	7	109	679	212	1,006	168	17	3	14
	8月	99	9	90	652	149	975	159	13	-	13
	9月	112	5	107	626	178	987	187	20	1	19
	10月	115	5	110	624	202	1,016	165	18	2	16
前 年 同 月		152	14	138	695	194	944	215	25	2	23

12 愛知新卒応援ハローワーク(愛知学生職業センター)の職業紹介状況

年月	新規求職申込件数		紹介件数		就職件数	
	大学生等	うち既卒者	大学生等	うち既卒者	大学生等	うち既卒者
平成26年 11月	522	181	488	255	255	114
12月	447	171	499	224	346	165
平成27年 1月	535	238	791	352	364	89
2月	601	212	984	347	220	67
3月	548	210	1,398	766	357	87
4月	1,122	312	490	485	304	303
5月	684	223	318	311	449	442
6月	752	249	331	328	465	457
7月	655	253	226	223	383	361
8月	672	216	458	220	605	472
9月	553	200	457	217	308	190
10月	634	241	710	341	352	141
前年同月	645	266	753	401	324	200

- (注) 1. 平成19年6月より、学生職業センターにヤングワークプラザあいちで取り扱っていた職業紹介業務を統合して開設。
 2. 大学生等とは、大学生、大学院生、短期大学生、高等専門学校生、専修学校生及び職業能力開発施設生。
 3. 就職件数はハローワーク紹介以外を含む。

13 愛知わかものハローワークの職業紹介状況

年月	新規求職申込件数	紹介件数	就職件数	来所相談件数
平成27年 1月	383	495	55	1,085
2月	364	535	76	1,190
3月	429	648	99	1,431
4月	427	578	77	1,307
5月	341	518	51	1,162
6月	383	537	76	1,240
7月	368	537	60	1,260
8月	315	418	55	1,117
9月	330	434	71	1,057
10月	383	474	70	1,151
前年同月	424	614	91	1,339

- (注) 平成24年10月より、主に45歳未満の若者を対象として開設。平成25年4月より、システム集計を開始。

14 名古屋外国人雇用サービスセンターの職業紹介状況

年月	新規求職申込件数	紹介件数	就職件数	来所相談件数
平成27年 1月	160	323	37	384
2月	230	371	43	437
3月	238	423	51	493
4月	266	403	57	511
5月	226	349	51	456
6月	233	381	47	445
7月	235	299	50	427
8月	230	377	40	432
9月	194	379	48	393
10月	244	347	43	509
前年同月	220	384	43	465

15 ハローワークプラザ名中の職業紹介状況

年 月	新規求職申込件数		月間有効求職者数		紹介件数	就 職 件 数		来 所 相 談 件 数
	件	うちパート	人	うちパート		件	うちパート	
平成26年 12月	394	83	1,423	295	868	117	57	1,071
平成27年 1月	597	122	1,483	289	1,021	107	49	1,282
2月	775	201	1,803	391	1,537	212	103	1,729
3月	649	180	1,983	469	1,620	267	137	1,701
4月	486	133	1,811	449	1,081	164	71	1,223
5月	478	122	1,597	399	1,016	122	54	1,138
6月	547	144	1,544	398	1,181	128	63	1,321
7月	497	121	1,547	365	1,187	117	53	1,303
8月	472	129	1,533	374	1,095	125	63	1,206
9月	500	132	1,511	360	1,210	145	72	1,254
10月	519	128	1,517	353	1,259	137	62	1,330
前 年 同 月	566	131	1,684	385	1,246	147	59	1,467

(注) 平成26年3月まではキャリアアップハローワークあいちの取扱実績（同施設は平成26年3月31日付廃止）。
平成26年4月以降はハローワークプラザ名中の取扱実績（同施設は平成26年4月1日付開設）。

16 ハローワークプラザなるみの職業紹介状況

年 月	新規求職申込件数		月間有効求職者数		紹介件数	就 職 件 数		来 所 相 談 件 数
	件	うちパート	人	うちパート		件	うちパート	
平成26年 12月	177	60	677	217	344	68	32	373
平成27年 1月	297	95	666	205	515	81	38	532
2月	275	91	733	229	536	87	44	572
3月	304	94	832	254	584	106	44	638
4月	306	95	852	258	615	110	45	674
5月	279	86	854	248	554	74	28	620
6月	283	89	848	248	559	107	42	630
7月	254	76	785	226	501	92	35	542
8月	240	70	751	220	415	76	27	493
9月	329	122	791	251	535	78	33	591
10月	280	93	819	268	520	96	42	570
前 年 同 月	333	124	921	302	625	126	57	685

(注) ハローワークプラザあらたまが平成23年2月25日付廃止されたことに伴い、平成23年2月28日よりハローワークプラザなるみ開設

17 日雇の職業紹介状況

年 月	月間有効求職者数		新規求職	月間有効	就 労	就 労	不 就 労	
		う ち 男	申込件数	求人延数	実 人 員	延 数	延 数	
平成22年 (月平均)	人 244	人 242	件 4	人 392	人 27	人 267	人 1,043	
平成23年 "	195	193	2	311	25	222	946	
平成24年 "	192	188	3	274	26	243	953	
平成25年 "	201	195	2	259	29	293	929	
平成26年 "	193	187	3	244	26	261	864	
平成26年 10月	192	186	5	248	26	251	949	
11月	194	188	3	234	26	252	663	
12月	199	193	5	235	24	261	714	
平成27年 1月	190	185	2	204	23	199	707	
2月	191	186	2	234	24	245	698	
3月	194	188	4	229	27	251	1,016	
4月	192	186	-	226	25	255	-	
5月	195	189	3	221	17	134	-	
6月	200	194	5	221	18	167	-	
7月	202	196	3	221	17	137	-	
8月	206	199	6	208	17	136	-	
9月	210	203	6	221	18	159	-	
10月	213	206	5	236	18	142	-	
安定所別 (10月分)	名古屋中	189	186	1	236	18	142	-
	名古屋南	2	2	-	-	-	-	-

(注) 1. 名古屋南所は、港湾労働課の計上数を含む。
2. 「不就労延数」については、平成27年4月分より集計項目から除外。

18 港湾労働関係の職業紹介状況

(1) 常用関係

項目 年 月		新 規 (港) 証 交 付 件 数			
		計	船 内 作 業	沿岸作業及び倉庫作業	そ の 他
平成24年	(月平均)	40	9	25	6
平成25年	"	29	10	15	3
平成26年	"	26	6	17	4
平成26年	10月	39	10	23	6
	11月	31	3	21	7
	12月	10	1	7	2
平成27年	1月	15	2	12	1
	2月	19	-	9	10
	3月	21	1	12	8
	4月	63	16	36	11
	5月	57	20	35	2
	6月	30	3	15	12
	7月	43	9	27	7
	8月	17	2	12	3
	9月	37	4	32	1
	10月	21	4	9	8

項目 年 月		月 末 現 在 (港) 証 所 持 者 数			
		計	船 内 作 業	沿岸作業及び倉庫作業	そ の 他
平成24年	(月平均)	5,524	1,770	3,328	425
平成25年	"	5,501	1,815	3,283	404
平成26年	"	5,489	1,830	3,274	385
平成26年	10月	5,480	1,819	3,275	386
	11月	5,481	1,818	3,277	386
	12月	5,459	1,817	3,259	383
平成27年	1月	5,451	1,814	3,256	381
	2月	5,444	1,808	3,249	387
	3月	5,437	1,803	3,245	389
	4月	5,452	1,809	3,245	398
	5月	5,461	1,822	3,245	394
	6月	5,445	1,800	3,241	404
	7月	5,439	1,801	3,235	403
	8月	5,415	1,785	3,230	400
	9月	5,421	1,786	3,242	393
	10月	5,417	1,785	3,238	394

(2) 日雇関係等

項目 年 月		新 規 求 人 延 数			
		計	船 内 作 業	沿岸作業及び倉庫作業	そ の 他
平成24年	(月平均)	24	-	-	24
平成25年	"	14	-	-	14
平成26年	"	15	-	-	15
平成26年	10月	18	-	-	18
	11月	20	-	-	20
	12月	14	-	-	14
平成27年	1月	17	-	-	17
	2月	28	-	-	28
	3月	13	-	-	13
	4月	33	-	-	33
	5月	16	-	-	16
	6月	22	-	-	22
	7月	8	-	-	8
	8月	11	-	-	11
	9月	22	-	-	22
	10月	14	-	-	14

(注) その他は「はしけ作業」、「いかだ作業」及び「船舶貨物整備作業」である。

19 雇用保険適用状況

(1) 被保険者の種類別状況

(10月)

被保険者種類	項 目			月 末 現 在 被 保 険 者 数	う ち 女
	資 格 取 得 者 数	資 格 喪 失 者 数	うち事業主の 都合による離職		
全 数	39,313	40,108	1,851	2,688,599	982,514
一 般	39,183	38,089	1,716	2,593,363	949,529
高 年 齢 継 続	-	2,001	135	94,949	32,921
短 期 雇 用 特 例	130	18	-	287	64

(2) 産業別適用事業所及び被保険者の状況

(10月)

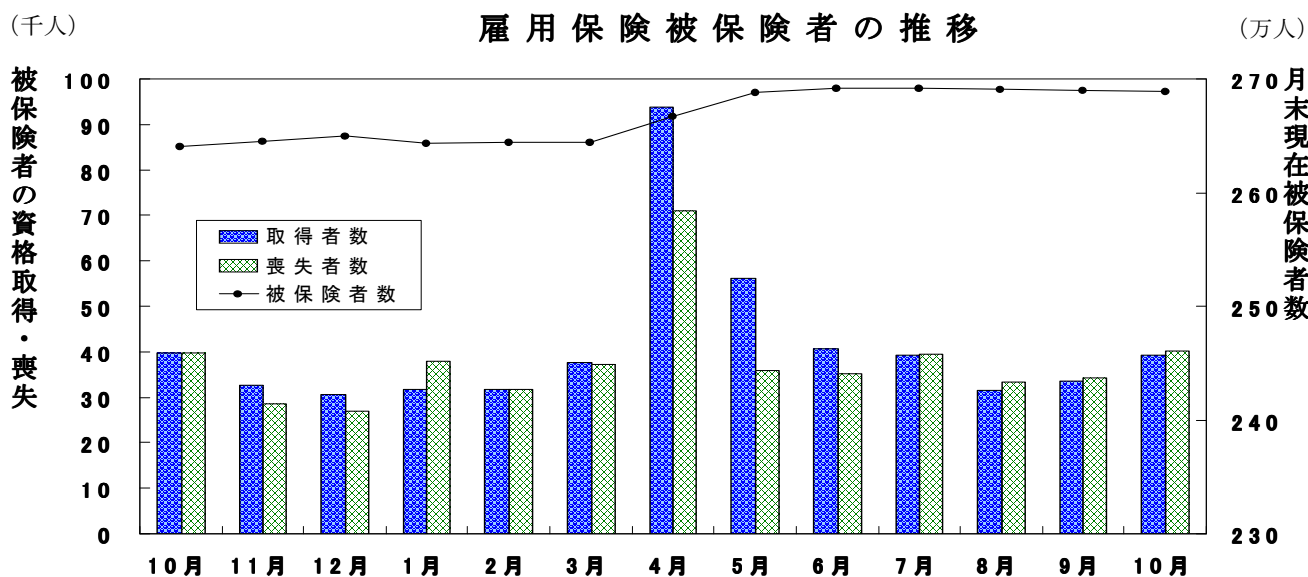
産 業	項 目	月 末 現 在 事 業 所 数	被 保 険 者 の 資 格				月 末 現 在 被 保 険 者 数	う ち 短 期 特 例 被 保 険 者 数
			取 得	喪 失	うち事業主の 都合による 離職	増 減 差		
合 計		110,365	39,313	40,108	1,851	△ 795	2,688,599	287
農 林 水 産 業		619	83	61	1	22	3,854	-
鉱 業		89	26	14	4	12	1,039	-
建 設 業		17,949	1,980	1,759	112	221	133,036	108
製 造 業		20,186	9,084	9,529	400	△ 445	895,822	76
	食 料 品 ・ 飲 料	1,432	966	1,070	37	△ 104	68,839	22
	繊 維 ・ 衣 服	1,329	285	312	42	△ 27	20,539	-
	木 材 ・ 家 具	1,052	134	132	3	2	13,465	-
	パ ル プ ・ 出 版	1,326	322	401	18	△ 79	32,652	1
	化 学 関 係	1,200	520	532	23	△ 12	54,064	-
	窯 業 ・ 土 石	826	296	271	7	25	33,267	5
	鉄 鋼	457	273	237	3	36	28,650	-
	非 鉄 金 属	183	69	108	4	△ 39	8,674	-
	金 属 製 品	3,649	693	736	69	△ 43	60,891	1
	は ん 用 機 械 器 具	2,442	602	657	28	△ 55	79,970	-
	電 気 機 械 器 具	1,176	950	899	24	51	104,200	2
	輸 送 用 機 械 器 具	2,701	3,210	3,400	119	△ 190	321,064	45
	そ の 他 機 械 器 具	1,023	318	303	12	15	33,702	-
	そ の 他 製 造 業	1,390	446	471	11	△ 25	35,845	-
	電 気 ・ ガ ス ・ 水 道 ・ 熱 供 給 業	80	48	56	-	△ 8	17,067	-
	情 報 通 信 業	2,063	716	1,039	34	△ 323	70,513	1
	運 輸 業 , 郵 便 業	4,182	3,063	3,106	179	△ 43	218,243	21
	卸 売 業 , 小 売 業	18,872	5,447	5,959	339	△ 512	447,790	23
	金 融 業 , 保 険 業	1,226	343	628	13	△ 285	61,066	-
	不 動 産 業 , 物 品 賃 貸 業	2,235	878	911	34	△ 33	54,696	39
	宿 泊 業 , 飲 食 サ ー ビ ス 業	5,202	1,466	1,601	117	△ 135	63,412	4
	医 療 , 福 祉	12,101	3,805	3,475	209	330	234,607	2
	教 育 , 学 習 支 援 業	1,640	559	528	6	31	53,820	-
	複 合 サ ー ビ ス 事 業	1,499	140	381	17	△ 241	27,300	1
	サ ー ビ ス 業	21,822	10,752	10,254	378	498	368,230	12
	公 務 ・ そ の 他	600	923	807	8	116	38,104	-

- (注) 1. その他機械器具とは、情報通信機械器具、電子部品・デバイス、生産用機械器具、業務用機械器具である。
 2. その他製造業には、ゴム製品、なめし皮・同製品・毛皮製造業を含む。
 3. サービス業には、学術研究、専門・技術サービス業、生活関連サービス業、娯楽業を含む。

(3) 月別、安定所別にみた適用状況

年月	項目 事業所数	被 保 険 者 の 資 格				増 減 差	月 末 現 在	
		取 得	喪 失	うち事業主都合による離職	被保険者数		うち女	
平成22年度計	所	人	人	人	人	人	人	
23 "	105,481	449,013	401,581	38,908	47,432	2,510,479	880,870	
24 "	106,519	461,527	427,088	33,700	34,439	2,544,381	900,531	
25 "	107,574	460,681	444,535	32,314	16,146	2,555,169	911,166	
26 "	108,093	484,147	434,783	25,922	49,364	2,607,225	938,225	
	109,246	490,168	450,757	24,208	39,411	2,644,298	959,564	
平成26年10月	108,623	39,629	39,633	1,944	△ 4	2,641,050	955,979	
11月	108,751	32,644	28,502	1,269	4,142	2,645,623	959,050	
12月	108,862	30,687	27,038	1,234	3,649	2,649,540	961,487	
平成27年 1月	109,031	31,736	37,930	1,825	△ 6,194	2,643,462	958,295	
2月	109,122	31,741	31,717	1,445	24	2,643,915	959,055	
3月	109,246	37,716	37,256	2,089	460	2,644,298	959,564	
4月	109,706	93,938	71,062	3,434	22,876	2,667,110	967,150	
5月	109,952	56,249	35,731	2,052	20,518	2,688,383	979,303	
6月	110,198	40,630	35,230	1,744	5,400	2,691,523	982,145	
7月	110,418	39,306	39,390	1,843	△ 84	2,691,911	982,946	
8月	110,528	31,403	33,368	1,334	△ 1,965	2,690,633	982,120	
9月	110,086	33,494	34,316	1,599	△ 822	2,689,935	982,134	
10月	110,365	39,313	40,108	1,851	△ 795	2,688,599	982,514	
安定所別 (10月分)	名古屋中	24,104	11,631	12,806	539	△ 1,175	709,118	287,769
	名古屋東	11,349	3,275	3,525	236	△ 250	258,698	82,311
	名古屋橋	16,011	4,701	4,866	241	△ 165	323,441	135,916
	豊岡	6,562	2,013	1,942	99	71	112,762	47,815
	一宮	5,094	1,711	1,535	87	176	96,041	37,035
	半田	5,772	2,205	2,196	183	9	126,323	62,770
	瀬戸	5,985	1,623	1,484	41	139	114,974	38,699
	豊田	2,719	618	529	22	89	40,011	16,183
	津島	5,135	2,047	2,043	58	4	209,098	50,053
	刈谷	4,707	1,005	969	64	36	64,430	25,199
	西谷	7,314	4,175	4,047	95	128	331,159	91,110
	犬尾	2,229	563	554	53	9	36,212	13,538
	犬山	2,975	721	760	24	△ 39	62,191	21,842
	豊川(本所)	2,221	565	578	20	△ 13	46,217	16,627
	新城	761	106	116	10	△ 10	10,938	4,310
	春日井	6,329	2,131	1,975	72	156	129,370	43,933
蒲郡(出張所)	1,098	223	183	7	40	17,616	7,404	

(注) 1. 各年の月末現在事務所数及び月末現在被保険者数欄は、年度末現在の数値である。
 2. 平成19年4月から、蒲郡安定所は豊川安定所の出張所となったが、「豊川(本所)」の欄には蒲郡出張所分を含まない豊川安定所の数値を、蒲郡(出張所)の欄には蒲郡出張所の数値を計上している。



20 雇用保険給付状況

月別、安定所別にみた給付状況

その1

項目 年月		一般被保険者給付（基本手当）							
		離職票 交付枚数	受給資格決定件数		初回受給者数		受給者実人員		
			前年比		うち特定	前年比	うち特定		
		枚	件	%	人	人	人	%	人
平成22年度計		230,778	98,931	△ 23.1	87,809	26,851	34,005	△ 32.6	13,157
平成23年度計		241,201	94,519	△ 4.5	81,992	21,984	30,114	△ 11.4	10,001
平成24年度計		253,033	95,098	0.6	82,053	20,174	29,259	△ 2.8	8,545
平成25年度計		239,790	85,084	△ 10.5	73,151	16,609	27,242	△ 6.9	7,834
平成26年度計		241,678	80,560	△ 5.3	68,326	13,653	24,543	△ 9.9	5,963
平成26年10月		21,460	7,074	△ 7.1	5,893	1,131	26,127	△ 9.5	6,054
11月		14,969	5,266	△ 12.7	5,223	1,001	24,459	△ 7.4	5,701
12月		14,323	4,213	△ 3.6	5,067	974	24,008	△ 5.6	5,704
平成27年1月		20,605	6,449	△ 3.1	4,137	667	22,452	△ 7.9	5,237
2月		16,616	5,652	△ 2.2	5,275	1,076	21,700	△ 5.6	5,037
3月		20,149	6,203	6.7	4,729	995	21,568	△ 4.7	5,078
4月		37,461	9,711	△ 7.9	5,108	1,246	20,664	△ 5.8	5,041
5月		18,959	8,130	△ 10.0	7,561	1,625	22,318	△ 11.4	5,367
6月		18,110	6,897	7.6	5,886	1,323	24,317	△ 5.9	5,936
7月		20,294	6,706	△ 3.1	6,215	1,237	24,928	△ 8.2	5,897
8月		17,719	5,797	△ 4.5	5,815	1,006	25,276	△ 7.0	5,702
9月		18,767	6,002	△ 10.9	5,686	1,008	25,233	△ 6.2	5,595
10月		21,394	7,062	△ 0.2	5,190	1,058	24,073	△ 7.9	5,485
安定所別 (10月分)	名古屋中	7,216	953	△ 3.0	649	147	3,045	△ 8.2	773
	名古屋南	1,749	699	5.6	529	115	2,466	△ 8.2	576
	名古屋東	2,699	932	△ 7.3	714	136	3,335	△ 8.8	735
	豊橋	924	455	8.9	358	86	1,519	△ 4.5	339
	岡崎	659	387	0.0	274	39	1,339	△ 7.0	282
	一宮	1,135	444	△ 6.5	325	80	1,488	△ 10.3	385
	半田	724	433	7.4	302	52	1,450	△ 14.3	305
	瀬戸	292	226	22.2	151	37	688	△ 8.9	188
	豊田	1,188	394	△ 7.3	377	90	1,535	△ 3.3	291
	津島	469	307	3.0	202	38	1,025	△ 8.2	251
	刈谷	2,210	620	7.6	495	69	2,079	△ 4.8	369
	西尾	286	169	7.6	106	24	519	△ 5.1	124
	犬山	376	251	△ 14.3	164	27	916	△ 11.5	231
	豊川(本所)	316	184	12.2	120	21	605	△ 11.0	130
新城	72	55	△ 8.3	33	6	173	△ 18.8	25	
春日井	978	472	△ 4.5	341	76	1,620	△ 3.5	399	
蒲郡(出張所)	101	80	△ 11.1	50	15	270	△ 6.9	81	

- (注) 1. 基本手当受給率=基本手当受給者実人員/(被保険者数+基本手当受給者実人員)×100
 2. 年度計欄の受給者実人員は、月平均で計上。
 3. 「うち特定」は、受給資格者のうちの特定受給資格者を指す。

				高年齢継続被保険者給付					短期特例被保険者給付			日雇給付
支給終了者数		受給率		⑩受給者の紹介件数	⑪受給者の就職件数	離職票交付枚数	受給資格決定件数	受給者数	離職票交付枚数	受給資格決定件数	受給者数	受給者実人員
うち特定	愛知	全国	人									
72,053	21,323	1.3	1.7	152,729	20,309	12,180	9,582	9,546	1,548	84	87	1,931
64,281	15,626	1.2	1.6	122,286	19,452	12,937	9,924	9,879	1,024	79	79	1,826
60,812	12,163	1.1	1.5	111,576	18,958	14,212	10,762	10,712	841	70	69	1,780
57,197	11,416	1.0	0.0	101,691	18,998	15,975	12,134	12,128	695	81	82	1,746
52,099	8,452	0.9	0.0	84,709	17,735	18,690	13,545	13,435	689	75	74	1,691
5,257	836	1.0	1.2	7,855	1,719	1,740	1,254	1,105	6	-	-	140
4,448	619	0.9	1.1	6,284	1,397	957	799	777	21	13	2	139
4,458	677	0.9	1.1	5,450	1,324	1,002	735	797	101	18	20	143
4,901	844	0.8	1.1	6,843	1,278	1,568	1,137	943	13	6	9	142
3,947	618	0.8	1.0	6,538	1,448	1,107	882	1,079	9	-	5	138
4,129	664	0.8	1.0	6,787	1,471	1,455	960	985	62	1	-	139
3,904	655	0.8	1.0	6,566	1,446	5,382	2,826	1,910	234	2	2	137
3,602	575	0.8	1.0	6,667	1,341	1,297	1,587	2,332	75	7	1	137
3,631	605	0.9	1.1	7,482	1,556	1,160	1,090	1,244	25	28	26	138
4,072	681	0.9	1.2	7,024	1,472	1,426	1,051	1,027	27	-	9	131
4,298	568	0.9	1.2	6,599	1,355	1,135	793	888	16	1	-	138
4,710	629	0.9	1.1	6,655	1,431	1,246	879	860	18	1	2	133
4,766	685	0.9	1.1	7,135	1,598	1,671	1,224	1,090	14	-	-	131
586	103	0.4		1,301	232	461	147	147	1	-	-	118
508	63	0.9		820	145	241	137	112	-	-	-	-
667	89	1.0		798	151	164	117	124	-	-	-	-
296	37	1.3		449	152	77	65	58	-	-	-	5
262	45	1.4		439	96	48	62	69	-	-	-	-
322	50	1.2		445	93	77	92	89	3	-	-	-
296	38	1.2		308	93	92	109	77	6	-	-	6
133	23	1.7		222	46	34	39	33	-	-	-	1
291	28	0.7		371	69	113	89	66	1	-	-	-
187	24	1.6		322	88	42	65	56	1	-	-	1
407	59	0.6		495	125	141	96	87	1	-	-	-
107	19	1.4		139	29	16	19	18	1	-	-	-
163	25	1.5		229	58	32	38	36	-	-	-	-
140	21	1.3		244	82	31	38	29	-	-	-	-
34	1	1.6		50	18	7	11	11	-	-	-	-
315	47	1.2		413	94	87	90	67	-	-	-	2
52	13	1.5		90	27	8	10	11	-	-	-	-

- 刈谷安定所には、碧南出張所を含む。平成19年4月から、蒲郡安定所は豊川安定所の出張所となったが、「豊川(本所)」の欄には蒲郡出張所分を含まない豊川安定所の数値を、蒲郡(出張所)の欄には蒲郡出張所の数値を計上している。
- 平成22年1月船員保険法改正に伴い、中部運輸局の取扱数を含むため、各月の合計と各安定所の合計は必ずしも一致しない。
- 「⑩受給者の紹介件数」、「⑪受給者の就職件数」には、名古屋中にあいちマザーズハローワーク・名古屋外国人雇用サービスセンター・愛知新卒応援ハローワーク・ハローワークプラザ名中・愛知わかものハローワークで取扱った件数を含み、名古屋南にはハローワークプラザなるみ、刈谷には碧南出張所をそれぞれ含む。

安定所別にみた給付状況
その2

年 月	項 目	就 職 促 進 手 当			教 育 訓 練 給 付 給 付 金 受 給 者 数	雇 用 継 続 給 付				
		常 用 就 職 支 度 手 当 受 給 者 数	再 就 職 手 当 受 給 者 数	就 業 手 当 受 給 者 数		高 年 齢 雇 用 継 続 給 付		育 児 休 業 給 付 給 付 金 受 給 者 数	介 護 休 業 給 付 給 付 金 受 給 者 数	
						基 本 給 付 金 受 給 者 実 人 員	再 就 職 給 付 金 受 給 者 実 人 員			基 本 給 付 金 受 給 者 実 人 員
		人	人	人	人	人	人	人	人	人
	平成22年度	438	16,351	144	7,071	572,216	402	197,711	14,636	774
	平成23年度	380	16,308	99	7,018	612,904	362	123,049	3,297	388
	平成24年度	351	17,315	85	7,506	601,749	225	136,911	2	468
	平成25年度	383	17,900	67	7,900	585,794	157	-	-	-
	平成26年度	416	17,158	45	6,892	574,294	73	-	-	-
	平成26年10月	35	1,658	53	878	51,625	6	13,817	-	42
	11月	32	1,481	36	683	42,890	2	11,695	-	37
	12月	41	1,571	44	512	51,319	4	13,172	-	38
	平成27年1月	36	1,446	48	420	43,268	2	14,809	-	38
	2月	36	1,126	38	328	50,951	5	13,634	-	45
	3月	40	1,312	43	669	43,057	6	15,534	-	41
	4月	27	1,214	39	578	50,410	4	16,078	-	33
	5月	38	1,467	37	397	41,311	2	14,985	-	40
	6月	35	1,610	51	449	51,262	4	13,959	-	36
	7月	25	1,811	63	583	44,138	2	13,334	-	44
	8月	25	1,582	60	648	50,820	4	13,109	-	41
	9月	29	1,388	62	675	41,909	2	13,360	-	37
	10月	14	1,707	72	795	50,983	4	15,349	-	57
安 定 所 別 (10月分)	名古屋中	1	212	6	85	12,301	-	4,834	-	9
	名古屋南	1	181	2	92	5,584	2	1,205	-	3
	名古屋東	4	159	14	129	4,926	-	2,029	-	8
	豊橋	-	119	6	39	1,197	-	644	-	5
	岡崎	1	100	7	35	1,699	-	555	-	1
	一宮	2	160	6	62	2,238	-	564	-	2
	半田	1	103	8	54	1,446	-	483	-	3
	瀬戸	-	38	2	17	69	-	157	-	-
	豊田	1	82	7	44	7,393	-	1,366	-	5
	津島	-	74	2	40	825	2	195	-	1
	刈谷	1	136	5	70	7,992	-	1,827	-	9
	西尾	-	42	6	9	654	-	259	-	1
	犬山	1	86	-	29	1,286	-	290	-	1
	豊川(本所)	-	55	-	14	1,096	-	233	-	1
	新城	-	19	1	3	1	-	22	-	1
	春日井	1	117	-	64	2,078	-	571	-	7
蒲郡(出張所)	-	24	-	9	198	-	115	-	-	

(注) 1. 就業手当受給者実人員の年度欄は月平均。
2. 平成22年1月船員保険法改正に伴い、中部運輸局の取扱数を含むため、各月の合計と各安定所の合計は必ずしも一致しない。

21 産業界の動向

概況

東海3県の景気は、輸出や生産に新興国経済の減速の影響などがみられるものの、設備投資が大幅に増加し、住宅投資・個人消費が持ち直していることから、着実に回復を続けている。

最終需要の動向をみると、輸出は、新興国経済の減速の影響などから、このところ横ばい圏内の動きとなっている。設備投資は大幅に増加している。個人消費は、雇用・所得環境が着実に改善する中で、持ち直している。住宅投資は持ち直している。この間、公共投資は高水準ながらも、減少傾向にある。

こうした中で、生産は、新興国経済の減速の影響などから、このところ横ばい圏内の動きとなっている。また、雇用・所得情勢は着実に改善している。この間、消費者物価(除く生鮮食品)の前年比は0%程度となっている。先行きについては、海外経済の情勢や為替・金融資本市場の動向とその影響について注視する必要がある。

金融面をみると、東海3県の金融機関(国内銀行+信金)の貸出は、資金需要が幾分持ち直しつつあることから、前年比伸び率が+2%台となっている。また、預金は、個人預金が堅調に増加していることを主因に、前年比伸び率が+3%台となっている。

管内主要経済指標

()は全国

	13年度	14年度	14/10-12月	15/1-3月	4-6月	7-9月	15/7月	8月	9月	10月
百貨店売上高 〈前年比 %〉	5.0 (1.8)	3.1 (2.1)	-0.9 (0.8)	-11.3 (-6.4)	7.8 (6.5)	4.4 (2.8)	6.2 (3.6)	3.4 (2.7)	3.1 (1.9)	3.6 (n.a.)
スーパー売上高 〈前年比 %〉	-0.2 (-1.5)	0.5 (0.3)	-0.2 (0.2)	-3.0 (-3.6)	2.8 (3.4)	p2.2 (1.4)	1.7 (1.2)	2.6 (1.4)	p2.2 (1.6)	n.a. (n.a.)
乗用車販売台数(含軽) 〈前年比 %〉	8.9 (9.0)	-7.8 (-7.9)	-5.9 (-5.8)	-15.0 (-15.5)	-5.5 (-7.0)	-7.6 (-7.0)	-11.6 (-9.1)	1.2 (-3.5)	-9.5 (-7.4)	-4.4 (-4.0)
新設住宅着工戸数 〈季調済年率 万戸〉	8.7 (99)	7.5 (88)	7.2 (87)	7.7 (90)	8.3 (96)	8.4 (92)	9.1 (91)	7.3 (93)	8.8 (90)	n.a. (n.a.)
公共工事請負金額 〈季調済前期比 %〉	10.3 (17.7)	3.1 (-0.3)	-12.4 (-2.4)	-9.0 (-1.2)	45.4 (10.2)	-18.8 (-12.0)	-1.3 (-6.5)	-16.7 (6.5)	-0.5 (-11.6)	-3.6 (7.6)
倒産件数 〈前年比 %〉	-5.7 (-10.0)	-19.8 (-9.4)	-19.9 (-13.5)	-23.8 (-7.6)	-8.1 (-12.1)	-1.6 (-14.1)	-6.0 (-10.7)	9.6 (-13.0)	-6.0 (-18.6)	-11.1 (-7.2)
鉱工業生産 〈季調済前期比 %〉	5.0 (3.2)	1.8 (-0.4)	0.3 (0.8)	-0.5 (1.5)	-1.2 (-1.4)	-1.2 (-1.2)	-4.3 (-0.8)	r0.4 (-1.2)	4.6 (1.1)	n.a. (n.a.)
工作機械受注 〈前年比 %〉	22.3 (16.3)	17.9 (24.8)	18.9 (21.5)	21.5 (28.7)	39.7 (41.5)	35.9 (r16.1)	49.9 (39.9)	53.8 (13.8)	8.4 (r-2.6)	n.a. (p-1.5)
全産業 設備投資額 〈前年比 %〉	11年度実績		12年度実績		13年度実績		14年度実績		15年度計画 前回調査	
	1.8 (1.7)	12.5 (4.7)	-4.8 (5.3)	8.5 (4.6)	18.7 (8.1)	19.3 (5.6)				

(注)

- 特に断りのない限り、愛知・岐阜・三重の3県ベース。
- 各季節調整済計数において年次計数は、原計数もしくは原計数前年比。
- 百貨店売上高、スーパー売上高の年次計数は、暦年ベース。また、百貨店売上高は、既存店ベースで、名古屋市内5百貨店の売上高を日本銀行名古屋支店が集計したベース。スーパー売上高は、愛知県ベース。
- 工作機械受注は、中部経済産業局管内(東海3県に富山・石川を加えた5県)主要8社の工作機械国内受注額。全国は、日本工作機械工業会が集計した受注総額のうち内需計。
- 新設住宅着工戸数、公共工事請負金額の季節調整済計数については、全国ベースの計数が季節調整替えを行った時点で、X-12-ARIMAを用いた季節調整替えを行う。
- 設備投資額(全産業)の15年度計画は、15年9月の企業短期経済観測調査結果。
- 公共工事請負金額は、東海3県を工事場所とする公共工事に対応する請負金額。
- pは速報値、rは訂正・改定値。

(資料)日本銀行名古屋支店「東海3県の金融経済動向(2015年11月号)」

22 主要労働経済指標

年 月	項 目	労働時間指数（平成22年=100）				常用労働者1人平均月間給与額			
		総 実 労 働		所 定 外 労 働		きまって支給する給与		特別に支払われた給与	
		愛 知	全 国	愛 知	全 国	愛 知	全 国	愛 知	全 国
平成24年	（月平均）	100.6	100.4	104.1	100.9	294,813	289,794	73,626	66,855
平成25年	〃	99.6	99.4	110.0	103.3	298,093	289,150	76,728	68,827
平成26年	〃	99.7	99.2	116.7	106.8	302,817	291,475	80,847	71,863
平成27年	5 月	94.8	95.3	114.9	103.3	302,247	286,844	18,897	13,955
	6 月	103.2	102.3	119.4	104.1	305,569	290,100	193,877	226,739
	7 月	105.6	103.7	123.9	105.0	307,035	289,412	249,910	131,975
	8 月	95.8	96.9	114.9	100.8	303,543	287,214	12,798	11,384
	9 月	100.0	98.0	121.6	105.0	304,621	288,085	5,428	6,507
	10 月	102.2	99.8	123.9	107.4	307,483	289,773	5,865	8,043
		前 年 比							
		%	%	%	%	%	%	%	%
平成24年	（月平均）	1.3	0.9	9.2	1.4	0.5	0.2	△ 2.4	△ 4.2
平成25年	〃	△ 1.0	△ 1.0	5.7	2.4	1.1	△ 0.3	4.2	2.7
平成26年	〃	0.1	△ 0.2	6.1	3.4	1.6	0.8	5.4	4.4
平成27年	5 月	△ 3.1	△ 3.0	2.0	△ 1.2	0.0	0.0	80.1	35.4
	6 月	1.7	0.5	5.9	0.3	0.6	0.8	△ 9.0	△ 8.1
	7 月	0.6	0.1	6.3	△ 0.5	0.6	0.6	4.0	2.0
	8 月	1.9	0.2	7.7	0.2	1.0	0.3	△ 47.5	△ 1.2
	9 月	△ 0.1	△ 0.7	2.0	1.0	△ 0.1	0.4	27.1	1.5
	10 月	△ 2.4	△ 2.5	2.6	0.0	0.5	0.6	72.6	21.4
資 料		県 統 計 課 ・ 厚 生 労 働 省							

- (1) 労働時間指数及びその増減率、並びに常用雇用指数及びその増減率は、調査事業所の抽出替え、基準時更新に伴い、平成27年1月分公表時に過去に遡って改訂された（ギャップ修正）。なお、実数値については改訂が行なわれていないが、増減率についてはギャップ修正が行なわれるため、実数から計算した増減率と必ずしも一致しない。
- (2) 労働時間指数、常用労働者1人平均月間給与額、常用雇用指数、労働異動の各項目は事業所規模30人以上の数値。

常用雇用指数 (平成22=100)		労働異動				完全失業			
		入職率		離職率		愛知		全国	
愛知	全国	愛知	全国	愛知	全国	完全失業者 千人	完全失業率 %	完全失業者 万人	完全失業率 %
98.9	99.7	1.68	1.82	1.64	1.88	144	3.7	285	4.3
98.8	99.5	1.65	1.86	1.68	1.88	127	3.2	265	4.0
99.1	99.9	1.58	1.82	1.57	1.80	106	2.6	236	3.6
100.5	101.2	2.18	2.01	1.92	1.92	106	2.7	224	3.3
100.3	101.4	1.73	1.68	1.45	1.54	(4月～6月)		224	3.4
100.6	101.5	2.02	1.76	1.86	1.72			222	3.3
100.4	101.3	1.46	1.41	1.74	1.64	106	2.6	225	3.4
100.2	101.1	1.47	1.45	1.61	1.64	(7月～9月)		227	3.4
100.1	101.2	1.56	1.93	1.84	1.82			208	3.1
		前年差				前年比	前年差	前年比	前年差
%	%	P	P	P	P	%	P	%	P
0.0	△ 0.3	△ 0.17	0.08	△ 0.23	0.09	2.1	0.1	△ 5.6	△ 0.3
△ 0.1	△ 0.2	△ 0.03	0.04	0.04	0.00	△ 11.8	△ 0.5	△ 7.0	△ 0.3
0.3	0.4	△ 0.07	△ 0.04	△ 0.11	△ 0.08	△ 16.5	△ 0.6	△ 10.9	△ 0.4
0.9	0.9	0.62	△ 0.02	0.27	0.16	△ 4.5	△ 0.1	△ 7.4	0.0
0.7	0.9	0.40	0.14	0.21	0.06	(4月～6月)		△ 8.6	0.1
1.0	1.0	0.56	0.03	0.28	△ 0.02			△ 10.5	△ 0.1
1.3	1.0	0.47	0.10	0.33	0.09	8.2	0.2	△ 2.6	0.1
1.2	1.0	0.24	0.07	0.35	0.04	(7月～9月)		△ 2.6	0.0
1.1	1.2	0.02	0.20	0.24	0.06			△ 10.7	△ 0.3
「毎月勤労統計」						県統計課 「労働力調査 地方集計」		総務省 「労働力調査」	

※ 全国の月別完全失業率は季節調整値であり、前年差の月別欄は前月差（P）である。

※ 東日本大震災の影響により、平成23年平均の全国の完全失業者は補完推計値であるため、平成24年平均の対前年比はこれを用いて計算した参考値（平成22年国勢調査基準）である。

＝今月の特集＝

－職業別・年齢別常用職業紹介状況－

1 職業別常用職業紹介状況 <職業小分類一部特掲>(新規学卒者及びパートタイムを除く常用)

(27年8月)

職業	項目	新規求職申込件数					新規求人数	就職件数					求人倍率(倍)	就職率(%)
		計	男	45歳以上	女	45歳以上		計	男	45歳以上	女	45歳以上		
A	管理的職業	62	59	24	3	-	243	13	11	9	2	1	3.92	21.0
031	会社の管理職員	32	32	20	-	-	179	2	2	1	-	-	5.59	6.3
039	その他の法人・団体の管理職員	9	9	2	-	-	53	9	8	7	1	1	5.89	100.0
B	専門的・技術的職業	1,671	898	291	770	185	6,296	338	179	58	159	57	3.77	20.2
072	電気・電子・電気通信開発技術者(通信ネットワークを除く)	32	32	20	-	-	263	9	9	1	-	-	8.22	28.1
073	機械開発技術者	56	52	23	4	-	468	22	20	6	2	-	8.36	39.3
074	自動車開発技術者	10	10	6	-	-	211	2	1	-	1	-	21.10	20.0
082	電気・電子・電気通信製造技術者(通信ネットワークを除く)	27	27	11	-	-	108	2	2	1	-	-	4.00	7.4
083	機械製造技術者	22	22	5	-	-	37	2	2	1	-	-	1.68	9.1
084	自動車製造技術者	17	16	2	1	-	38	-	-	-	-	-	2.24	-
089	その他の製造技術者	27	27	10	-	-	21	4	4	2	-	-	0.78	14.8
091	建築技術者	69	52	21	17	-	369	19	19	9	-	-	5.35	27.5
092	土木技術者	24	24	12	-	-	625	12	12	8	-	-	26.04	50.0
093	測量技術者	6	6	2	-	-	69	3	3	-	-	-	11.50	50.0
101	システムコンサルタント	13	13	4	-	-	55	4	4	2	-	-	4.23	30.8
102	システム設計技術者	37	33	9	3	-	224	4	4	-	-	-	6.05	10.8
104	ソフトウェア開発技術者	75	71	8	4	-	498	10	10	3	-	-	6.64	13.3
105	システム運用管理者	19	11	2	8	1	63	6	6	-	-	-	3.32	31.6
106	通信ネットワーク技術者	4	4	2	-	-	52	1	1	-	-	-	13.00	25.0
124	薬剤師	11	6	4	5	-	127	2	1	1	1	-	11.55	18.2
133	看護師、准看護師	189	8	1	181	75	1,007	53	6	1	47	21	5.33	28.0
144	理学療法士	13	6	-	6	-	124	1	-	-	1	-	9.54	7.7
145	作業療法士	3	3	-	-	-	55	1	1	-	-	-	18.33	33.3
147	歯科衛生士	19	-	-	19	2	128	2	-	-	2	-	6.74	10.5
151	栄養士、管理栄養士	72	4	-	68	2	139	11	2	-	9	2	1.93	15.3
152	あん摩マッサージ指圧師、はり師、きゅう師	11	7	5	4	-	40	5	5	4	-	-	3.64	45.5
161	福祉相談・指導専門員	23	11	4	12	5	24	5	1	1	4	2	1.04	21.7
162	福祉施設指導専門員	60	25	12	35	14	344	43	21	8	22	10	5.73	71.7
163	保育士	71	8	-	63	13	123	20	1	-	19	6	1.73	28.2
169	その他の社会福祉の専門的職業	67	21	9	46	19	263	27	7	-	20	10	3.93	40.3
199	その他の教育の職業	44	29	9	15	2	54	5	1	-	4	1	1.23	11.4
224	デザイナー	134	54	11	80	13	127	14	8	1	6	2	0.95	10.4
244	個人教師	33	14	5	19	2	188	6	3	-	3	1	5.70	18.2
249	他に分類されない専門的職業	66	34	7	32	4	34	5	4	2	1	-	0.52	7.6

職業	項目	新規求職申込件数					新規 求人数	就職件数					求人 倍率 (倍)	就職率 (%)
		計	男	45歳 以上	女	45歳 以上		計	男	45歳 以上	女	45歳 以上		
C	事務的職業	3,739	899	310	2,839	569	2,451	612	115	46	497	99	0.66	16.4
251	総務事務員	233	120	48	113	23	91	25	6	4	19	3	0.39	10.7
252	人事事務員	21	16	6	5	1	61	8	3	1	5	1	2.90	38.1
253	企画・調査事務員	53	34	11	19	2	91	6	3	1	3	1	1.72	11.3
254	受付・案内事務員	69	2	1	67	9	168	20	1	1	19	2	2.43	29.0
256	電話応接事務員	29	4	2	25	13	44	6	1	-	5	1	1.52	20.7
257	総合事務員	1,965	294	101	1,671	342	758	258	27	7	231	48	0.39	13.1
258	医療・介護事務員	287	9	2	278	36	367	90	2	1	88	12	1.28	31.4
259	その他の一般事務の職業	108	22	5	86	14	37	9	1	-	8	1	0.34	8.3
263	経理事務員	202	84	27	118	44	194	50	15	6	35	11	0.96	24.8
271	生産現場事務員	76	67	27	9	1	94	26	16	8	10	2	1.24	34.2
272	出荷・受荷係事務員	32	25	8	7	3	83	16	11	2	5	-	2.59	50.0
281	営業・販売事務員	261	86	25	175	34	259	55	6	2	49	8	0.99	21.1
289	その他の営業・販売関連事務の職業	33	22	3	11	4	31	8	3	1	5	-	0.94	24.2
301	旅客・貨物係事務員	4	4	2	-	-	59	10	8	8	2	2	14.75	250.0
302	運行管理事務員	10	9	5	1	-	48	7	4	2	3	2	4.80	70.0
D	販売の職業	1,172	863	302	308	77	2,877	217	166	33	51	5	2.45	18.5
321	小売店主・店長	9	8	2	1	1	48	5	3	2	2	-	5.33	55.6
323	小売店販売員	330	126	34	204	55	1,044	77	39	5	38	5	3.16	23.3
325	商品訪問・移動販売員	17	14	2	3	2	68	1	1	1	-	-	4.00	5.9
327	商品仕入営業員	67	64	29	3	1	33	2	2	-	-	-	0.49	3.0
331	不動産仲介・売買人	12	12	8	-	-	47	4	4	2	-	-	3.92	33.3
341	飲食料品販売営業員	19	18	4	1	1	56	8	8	1	-	-	2.95	42.1
344	機械器具販売営業員	48	46	15	2	-	267	29	27	3	2	-	5.56	60.4
345	通信・情報システム営業員	10	10	6	-	-	47	5	5	-	-	-	4.70	50.0
346	金融・保険営業員	19	12	5	7	-	201	-	-	-	-	-	10.58	-
347	不動産営業員	45	42	18	3	1	161	9	9	1	-	-	3.58	20.0
349	その他の営業の職業	280	263	105	17	4	847	71	63	17	8	-	3.03	25.4
E	サービスの職業	1,087	474	176	610	185	5,484	357	157	59	200	68	5.05	32.8
361	施設介護員	302	116	33	184	73	1,516	147	51	12	96	46	5.02	48.7
362	訪問介護職	43	11	5	32	18	253	7	-	-	7	4	5.88	16.3
371	看護助手	36	1	-	35	11	98	22	3	-	19	5	2.72	61.1
372	歯科助手	43	-	-	43	3	123	31	-	-	31	3	2.86	72.1
382	美容師	18	5	-	13	2	211	7	3	1	4	-	11.72	38.9
383	美容サービス職	40	-	-	40	3	238	11	-	-	11	-	5.95	27.5
389	その他の生活衛生サービスの職業	9	4	-	5	-	90	1	-	-	1	-	10.00	11.1
391	調理人	234	156	82	77	34	1,179	64	50	25	14	7	5.04	27.4
401	飲食店主・店長	7	6	1	1	1	221	8	7	-	1	-	31.57	114.3
403	飲食物給仕係	60	30	5	30	2	917	9	6	2	3	-	15.28	15.0

職業	項目	新規求職申込件数					新規 求人数	就職件数					求人 倍率 (倍)	就職率 (%)
		計	男	45歳 以上	女	45歳 以上		計	男	45歳 以上	女	45歳 以上		
404	旅館・ホテル・乗物接客員	16	8	1	8	3	47	8	6	3	2	-	2.94	50.0
406	娯楽場等接客員	18	17	3	1	-	232	10	9	4	1	1	12.89	55.6
411	マンション・アパート・下宿管理人	7	5	4	2	1	41	7	6	5	1	-	5.86	100.0
423	物品賃貸人	1	1	1	-	-	142	3	2	-	1	-	142.00	300.0
429	他に分類されないサービスの職業	40	19	5	21	5	34	2	2	-	-	-	0.85	5.0
F	保安の職業	96	96	69	-	-	764	50	49	40	1	-	7.96	52.1
453	警備員	78	78	59	-	-	350	35	34	29	1	-	4.49	44.9
459	他に分類されない保安の職業	14	14	10	-	-	413	15	15	11	-	-	29.50	107.1
G	農林漁業の職業	56	47	19	9	3	48	14	14	4	-	-	0.86	25.0
H	生産工程の職業	2,450	1,937	547	511	115	4,105	804	676	140	126	23	1.68	32.8
523	鋳物製造工	13	13	5	-	-	34	6	6	1	-	-	2.62	46.2
527	汎用金属工作機械工	74	73	23	1	1	143	25	24	4	1	1	1.93	33.8
528	数値制御金属工作機械工	87	80	26	7	3	222	45	43	8	2	-	2.55	51.7
531	金属プレス工	47	45	24	2	1	83	31	27	7	4	1	1.77	66.0
532	鉄工、製缶工	13	13	8	-	-	63	11	11	3	-	-	4.85	84.6
533	板金工	20	20	9	-	-	118	6	6	1	-	-	5.90	30.0
534	めっき工、金属研磨工	9	8	6	1	-	35	18	17	2	-	-	3.89	200.0
536	金属製品製造工	37	33	13	4	2	97	16	16	2	-	-	2.62	43.2
537	金属溶接・溶断工	59	57	23	2	1	155	37	37	11	-	-	2.63	62.7
539	その他の金属材料製造、金属加工、金属溶接・溶断の職業	13	13	3	-	-	86	21	20	3	1	-	6.62	161.5
541	化学製品製造工	18	17	3	1	1	40	13	12	3	1	-	2.22	72.2
542	窯業・土石製品製造工	13	11	4	2	1	47	19	13	2	6	1	3.62	146.2
545	パン・菓子製造工	66	35	10	31	7	66	26	17	5	9	2	1.00	39.4
554	弁当・惣菜類製造工	9	3	1	6	3	20	-	-	-	-	-	2.22	-
558	衣服・繊維製品製造工	14	4	2	10	5	53	5	3	1	2	1	3.79	35.7
561	木製製品製造工	17	16	6	1	-	52	16	16	5	-	-	3.06	94.1
562	パルプ・紙・紙製品製造工	19	17	3	2	-	35	9	9	2	-	-	1.84	47.4
563	印刷・製本作業員	27	21	8	6	-	45	21	19	1	2	-	1.67	77.8
565	プラスチック製品製造工	47	42	13	5	4	131	38	32	11	6	2	2.79	80.9
569	その他の製品製造・加工処理の職業 (金属材料製造、金属加工、金属溶接・溶断を除く)	35	30	11	5	2	46	8	7	3	1	-	1.31	22.9
571	一般機械器具組立工	226	193	45	32	3	150	22	19	4	2	-	0.66	9.7
572	電気機械組立工	58	38	9	20	3	521	65	47	4	18	-	8.98	112.1
578	乾電池・蓄電池製造工	4	4	2	-	-	83	22	12	1	10	-	20.75	550.0
584	自動車組立工	613	475	105	138	32	209	33	26	2	7	2	0.34	5.4
585	輸送用機械器具組立工(自動車を除く)	11	11	1	-	-	52	3	2	-	1	-	4.73	27.3
601	一般機械器具修理工	50	48	22	2	1	176	21	21	3	-	-	3.52	42.0
602	電気機械器具修理工	19	18	9	1	-	44	5	5	2	-	-	2.32	26.3
603	自動車整備工	51	48	12	3	1	276	30	30	11	-	-	5.41	58.8
612	金属加工・溶接検査工	17	10	1	7	1	63	14	8	1	6	-	3.71	82.4

職業	項目	新規求職申込件数					新規 求人数	就職件数					求人 倍率 (倍)	就職率 (%)
		計	男	45歳 以上	女	45歳 以上		計	男	45歳 以上	女	45歳 以上		
628	ゴム・プラスチック製品検査工	14	4	2	10	2	62	11	4	1	7	3	4.43	78.6
631	一般機械器具検査工	28	14	6	13	1	29	4	2	1	2	-	1.04	14.3
633	自動車検査工	80	21	10	59	12	62	11	7	3	4	2	0.78	13.8
641	塗装工	30	29	10	1	-	159	19	18	3	1	-	5.30	63.3
643	製図工	67	33	4	34	11	187	22	17	2	5	-	2.79	32.8
I	輸送・機械運転の職業	713	679	390	34	13	2,216	332	314	177	16	6	3.11	46.6
661	バス運転手	31	29	19	2	-	38	11	10	5	1	1	1.23	35.5
662	乗用自動車運転手	79	77	60	2	2	527	26	26	23	-	-	6.67	32.9
663	貨物自動車運転手	379	355	199	24	10	1,182	210	199	113	10	3	3.12	55.4
684	フォークリフト運転作業員	136	131	68	5	-	154	43	39	17	4	1	1.13	31.6
693	クレーン・巻上機運転工	23	23	2	-	-	134	8	8	4	-	-	5.83	34.8
695	建設機械運転工	15	15	9	-	-	73	15	15	7	-	-	4.87	100.0
697	ビル設備管理員	21	21	14	-	-	65	12	11	5	-	-	3.10	57.1
J	建設・採掘の職業	251	246	98	5	-	1,695	123	122	35	1	-	6.75	49.0
701	型枠大工	5	5	4	-	-	58	2	2	1	-	-	11.60	40.0
702	とび工	8	8	2	-	-	213	4	4	1	-	-	26.63	50.0
703	鉄筋工	4	4	1	-	-	45	5	5	1	-	-	11.25	125.0
711	大工	26	26	15	-	-	63	9	9	4	-	-	2.42	34.6
716	配管工	28	28	15	-	-	187	11	11	3	-	-	6.68	39.3
717	内装工	5	5	1	-	-	83	6	6	2	-	-	16.60	120.0
719	その他の建設の職業	14	14	5	-	-	50	6	6	1	-	-	3.57	42.9
725	電気工事作業員	52	50	15	2	-	236	28	28	5	-	-	4.54	53.8
731	土木作業員	79	77	31	2	-	621	40	39	14	1	-	7.86	50.6
K	運搬・清掃・包装等の職業	1,326	1,022	500	303	116	1,436	280	246	74	34	17	1.08	21.1
753	陸上荷役・運搬作業員	22	21	9	1	-	59	9	9	4	-	-	2.68	40.9
754	倉庫作業員	158	149	67	9	2	247	46	44	13	2	1	1.56	29.1
755	配達員	232	204	93	28	9	321	71	65	18	6	2	1.38	30.6
756	荷造作業員	26	20	11	6	-	91	27	23	6	4	2	3.50	103.8
761	ビル・建物清掃員	86	58	27	28	17	126	26	20	10	6	5	1.47	30.2
769	その他の清掃の職業	32	28	16	3	1	130	12	10	2	2	1	4.06	37.5
771	製品包装作業員	12	6	2	6	3	32	8	2	1	6	3	2.67	66.7
781	選別作業員	33	22	9	11	3	182	19	17	4	2	1	5.52	57.6
782	軽作業員	606	423	226	183	68	159	41	36	10	5	2	0.26	6.8
789	他に分類されない運搬・清掃・包装等の職業	53	42	24	11	6	19	6	6	3	-	-	0.36	11.3
分類	不能	671	446	111	225	38	-	-	-	-	-	-	-	-
合	計	13,294	7,666	2,837	5,617	1,301	27,615	3,140	2,049	675	1,087	276	2.08	23.6

(注1) 職業小分類は特掲のため、その合計は大分類とは一致しない。

(注2) 平成16年11月から求職申込書における「性別」欄の記載が任意となったことに伴い、男女別の合計は男女計の値と必ずしも一致しない。

2 年齢階層別職業紹介状況(新規学卒者を除きパートタイムを含む常用を対象)

(計)

(27年10月)

項目 年齢	月間有効求職者数			月間有効求職者に占める(保)受給者の割合	月間有効求人数		有効求人倍率	就職件数			就職率	
	全数	構成比	うち(保)受給者		全数	構成比		全数	構成比	うち(保)受給者	全数	うち(保)受給者
人	%	人	%	人	%	倍	件	%	件	%	%	
計	94,863	100.0	40,487	42.7	132,613	100.0	1.40	5,977	100.0	1,504	6.3	3.7
19歳以下	1,619	1.7	113	7.0	2,754	2.1	1.70	163	2.7	8	10.1	7.1
20～24歳	8,090	8.5	2,393	29.6	13,763	10.4	1.70	581	9.7	131	7.2	5.5
25～29歳	12,370	13.0	6,150	49.7	21,020	15.9	1.70	714	11.9	221	5.8	3.6
30～34歳	11,348	12.0	5,524	48.7	18,929	14.3	1.67	626	10.5	164	5.5	3.0
35～39歳	10,910	11.5	4,674	42.8	16,917	12.8	1.55	717	12.0	166	6.6	3.6
40～44歳	11,208	11.8	4,286	38.2	15,579	11.7	1.39	843	14.1	236	7.5	5.5
45～49歳	9,552	10.1	3,910	40.9	12,396	9.3	1.30	643	10.8	160	6.7	4.1
50～54歳	7,983	8.4	3,652	45.7	10,193	7.7	1.28	497	8.3	162	6.2	4.4
55～59歳	6,669	7.0	3,378	50.7	8,509	6.4	1.28	402	6.7	116	6.0	3.4
60～64歳	8,469	8.9	5,025	59.3	7,660	5.8	0.90	465	7.8	122	5.5	2.4
65歳以上	6,645	7.0	1,382	20.8	4,893	3.7	0.74	326	5.5	18	4.9	1.3
44歳以下	55,545	58.6	23,140	41.7	88,962	67.1	1.60	3,644	61.0	926	6.6	4.0
45歳以上	39,318	41.4	17,347	44.1	43,651	32.9	1.11	2,333	39.0	578	5.9	3.3
うち55歳以上	21,783	23.0	9,785	44.9	21,062	15.9	0.97	1,193	20.0	256	5.5	2.6

(注1) 「就職機会積み上げ方式」とは、求人数を対象となる年齢階級の総有効求職者数で除して当該求人に係る求職者1人当たりの就職機会を算定し、全有効求人についてこの就職機会を足し上げることにより、年齢別有効求人倍率を算出する方法。年齢別月間有効求人数は、年齢別有効求人倍率に年齢別月間有効求職者数を乗じて算出する。

(注2) 本表及び次ページ中の「就職率」は就職件数÷月間有効求職者数の数値である。

(男)

(27年10月)

項目 年齢	月間有効求職者数			月間有効求職者に 占める保 受給者の 割合	就職件数			就職率	
	全 数	構成比	うち(保) 受給者		全 数	構成比	うち(保) 受給者	全 数	うち(保) 受給者
	人	%	人	%	件	%	件	%	%
計	45,307	100.0	16,233	35.8	3,104	100.0	783	6.9	4.8
19歳以下	893	2.0	57	6.4	99	3.2	4	11.1	7.0
20～24歳	3,693	8.2	930	25.2	263	8.5	47	7.1	5.1
25～29歳	4,928	10.9	1,767	35.9	342	11.0	101	6.9	5.7
30～34歳	4,484	9.9	1,679	37.4	298	9.6	79	6.6	4.7
35～39歳	4,468	9.9	1,639	36.7	341	11.0	88	7.6	5.4
40～44歳	4,770	10.5	1,659	34.8	380	12.2	120	8.0	7.2
45～49歳	4,351	9.6	1,590	36.5	308	9.9	79	7.1	5.0
50～54歳	3,959	8.7	1,550	39.2	256	8.2	88	6.5	5.7
55～59歳	3,726	8.2	1,587	42.6	230	7.4	65	6.2	4.1
60～64歳	5,350	11.8	2,882	53.9	328	10.6	97	6.1	3.4
65歳以上	4,685	10.3	893	19.1	259	8.3	15	5.5	1.7
44歳以下	23,236	51.3	7,731	33.3	1,723	55.5	439	7.4	5.7
45歳以上	22,071	48.7	8,502	38.5	1,381	44.5	344	6.3	4.0
うち55歳以上	13,761	30.4	5,362	39.0	817	26.3	177	5.9	3.3

(女)

(27年10月)

項目 年齢	月間有効求職者数			月間有効求職者に 占める保 受給者の 割合	就職件数			就職率	
	全 数	構成比	うち(保) 受給者		全 数	構成比	うち(保) 受給者	全 数	うち(保) 受給者
	人	%	人	%	件	%	件	%	%
計	49,440	100.0	24,241	49.0	2,868	100.0	721	5.8	3.0
19歳以下	725	1.5	56	7.7	63	2.2	4	8.7	7.1
20～24歳	4,384	8.9	1,463	33.4	318	11.1	84	7.3	5.7
25～29歳	7,431	15.0	4,383	59.0	372	13.0	120	5.0	2.7
30～34歳	6,854	13.9	3,844	56.1	327	11.4	85	4.8	2.2
35～39歳	6,432	13.0	3,033	47.2	376	13.1	78	5.8	2.6
40～44歳	6,423	13.0	2,624	40.9	463	16.1	116	7.2	4.4
45～49歳	5,194	10.5	2,319	44.6	335	11.7	81	6.4	3.5
50～54歳	4,012	8.1	2,101	52.4	239	8.3	74	6.0	3.5
55～59歳	2,940	5.9	1,790	60.9	172	6.0	51	5.9	2.8
60～64歳	3,098	6.3	2,139	69.0	137	4.8	25	4.4	1.2
65歳以上	1,947	3.9	489	25.1	66	2.3	3	3.4	0.6
44歳以下	32,249	65.2	15,403	47.8	1,919	66.9	487	6.0	3.2
45歳以上	17,191	34.8	8,838	51.4	949	33.1	234	5.5	2.6
うち55歳以上	7,985	16.2	4,418	55.3	375	13.1	79	4.7	1.8

(注) 平成16年11月から求職申込書における「性別」欄の記載が任意となったことに伴い、男女別の合計は前ページの計の値と必ずしも一致しない。

(各年10月)

項目 年 齢	有効求職者数					有効求人数				
	23年	24年	25年	26年	27年	23年	24年	25年	26年	27年
計	人 119,998	人 116,761	人 107,348	人 100,195	人 94,863	人 108,601	人 120,683	人 134,714	人 134,691	人 132,613
19歳以下	1,898	1,814	1,713	1,645	1,619	2,055	2,190	2,604	2,675	2,754
20～24歳	10,649	10,198	8,931	8,387	8,090	11,599	12,350	13,547	13,649	13,763
25～29歳	16,534	16,007	14,592	13,597	12,370	17,741	19,271	22,105	22,110	21,020
30～34歳	15,197	14,691	13,084	12,261	11,348	15,753	17,215	19,355	19,524	18,929
35～39歳	15,332	14,697	12,831	11,530	10,910	15,046	16,333	17,665	17,056	16,917
40～44歳	13,459	13,339	12,721	12,078	11,208	10,856	12,860	15,398	15,952	15,579
45～49歳	10,558	10,958	10,444	9,826	9,552	8,424	10,042	11,976	12,212	12,396
50～54歳	8,799	8,862	8,456	7,840	7,983	7,058	8,149	9,604	9,640	10,193
55～59歳	9,036	8,247	7,630	6,936	6,669	7,355	7,754	8,658	8,520	8,509
60～64歳	13,374	12,088	10,453	9,187	8,469	9,132	9,740	8,974	8,295	7,660
65歳以上	5,162	5,860	6,493	6,908	6,645	3,582	4,779	4,828	5,058	4,893
44歳以下	73,069	70,746	63,872	59,498	55,545	73,050	80,219	90,674	90,966	88,962
45歳以上	46,929	46,015	43,476	40,697	39,318	35,551	40,464	44,040	43,725	43,651
55歳以上	27,572	26,195	24,576	23,031	21,783	20,069	22,273	22,460	21,873	21,062

(各年10月)

項目 年 齢	有効求人倍率					就職件数				
	23年	24年	25年	26年	27年	23年	24年	25年	26年	27年
計	倍 0.91	倍 1.03	倍 1.25	倍 1.34	倍 1.40	人 7,091	人 7,144	人 6,769	人 6,822	人 5,977
19歳以下	1.08	1.21	1.52	1.63	1.70	165	148	167	156	163
20～24歳	1.09	1.21	1.52	1.63	1.70	778	764	658	646	581
25～29歳	1.07	1.20	1.51	1.63	1.70	945	901	910	821	714
30～34歳	1.04	1.17	1.48	1.59	1.67	880	850	781	792	626
35～39歳	0.98	1.11	1.38	1.48	1.55	1,019	1,015	908	817	717
40～44歳	0.81	0.96	1.21	1.32	1.39	860	966	942	1,029	843
45～49歳	0.80	0.92	1.15	1.24	1.30	647	724	701	772	643
50～54歳	0.80	0.92	1.14	1.23	1.28	499	519	492	558	497
55～59歳	0.81	0.94	1.13	1.23	1.28	470	405	408	381	402
60～64歳	0.68	0.81	0.86	0.90	0.90	640	622	556	506	465
65歳以上	0.69	0.82	0.74	0.73	0.74	188	230	246	344	326
44歳以下	1.00	1.13	1.42	1.53	1.60	4,647	4,644	4,366	4,261	3,644
45歳以上	0.76	0.88	1.01	1.07	1.11	2,444	2,500	2,403	2,561	2,333
55歳以上	0.73	0.85	0.91	0.95	0.97	1,298	1,257	1,210	1,231	1,193

(注) 月間有効求人数、有効求人倍率は「就職機会積み上げ方式」(求人数を対象となる年齢階級の総有効求職者数で除して当該求人に係る求職者1人当たりの就職機会を算定し、全有効求人についてこの就職機会を足し上げることにより、年齢別有効求人倍率を算出する方法。年齢別月間有効求人数は、年齢別有効求人倍率に年齢別月間有効求職者数を乗じて算出する。)による。

レイバー・マーケット・プロフィール
(平成27年12月号)

編集
発行 愛知労働局 職業安定部

〒460-0008 名古屋市中区栄二丁目3番1号
(名古屋広小路ビルヂング15階)
電話 052-219-5578