



レイバー・マーケット・プロフィール

(労働市場概況)

# LABOUR MARKET PROFILE

2014.6

愛知労働局

# 用語の説明

レイバー・マーケット・プロフィールにおける主な用語の定義は次のとおりである。

## I 職業紹介関係

### 【一般】

常用及び臨時・季節を合わせたものをいう。

### 【常用】

雇用期間の定めのない仕事、又は4ヶ月以上の雇用期間が定められている仕事(「季節」を除く。)をいう。

### 【臨時・季節】

・臨時とは、1ヶ月以上4ヶ月未満の雇用期間が定められている仕事をいう。

・季節とは、季節的な労働需要に対し、又は季節的な余暇を利用して一定の期間(4ヶ月未満、4ヶ月以上の別を問わない。)を定めて就労するものをいう。

### 【パートタイム】

1週間の所定労働時間が同一の事業所に雇用されている通常の労働者の1週間の所定労働時間に比し短いものをいう。

なお、「パートタイム」は雇用期間の定めにより、「常用的パートタイム」、「臨時的パートタイム」及び「日雇的パートタイム」に分けられる。

### 【日雇】

日々雇用の仕事、又は1ヶ月未満の雇用期間が定められているものをいう。

### 【求職者数】

・「新規求職申込件数」とは、公共職業安定所でその月のうちに新たに受け付けた求職申込件数をいう。

・「月間有効求職者数」とは、「前月末日現在において、求職申込の有効期限が翌月以降にまたがっている就職未決定の求職者数」と、当月の「新規求職申込件数」合計数をいう。

### 【求人数】

・「新規求人数」とは、公共職業安定所でその月のうちに新たに受け付けた求人数(採用予定人員)をいう。

・「月間有効求人数」とは、「前月末日現在において有効期限が翌月以降にまたがっている未充足の求人数」と当月の「新規求人数」の合計数をいう。

### 【就職件数】

有効求職者が自安定所の紹介により就職したことを確認した件数をいう。

### 【充足数】

自安定所の有効求人が安定所(求人を連絡した他安定所を含む。)の紹介により求職者と結合した件数をいう。

### 【求人倍率】

求職者1人あたり求人がどれだけあるかをみるもので、算出方法は次のとおり。

$$\text{新規求人倍率} = \frac{\text{新規求人数}}{\text{新規求職申込件数}}$$

$$\text{有効求人倍率} = \frac{\text{月間有効求人数}}{\text{月間有効求職者数}}$$

なお、求人倍率の「季節調整値」とは、一年を周期として繰り返す季節的変動要因を一定方法により取り除いて計算した数値をいう。

### 【就職率】

求職者数に対する就職件数の割合をみるもので、算出方法は次のとおり。

$$\frac{\text{就職件数}}{\text{新規求職申込件数}} \times 100$$

### 【充足率】

求人数に対する充足された求人の割合をみるもので、算出方法は次のとおり。

$$\frac{\text{充足数}}{\text{新規求人数}} \times 100$$

## II 雇用保険業務関係

### 【適用事業所数】

労働者を雇用する事業所で、公共職業安定所に設置届出をしている事業所の数をいう。

### 【被保険者数】

適用事業所に雇用されている労働者であって、公共職業安定所にその届出がなされている者の数をいう。

### 【被保険者資格取得者数】

新規採用、中途採用を問わず適用事業所に新たに雇用され、公共職業安定所に届出のなされた者の数をいう。

### 【被保険者資格喪失者数】

適用事業所を離職し、その届出が公共職業安定所になされた者の数をいう。

### 【離職票交付件数】

公共職業安定所が、離職により被保険者でなくなったことの確認を行った者に交付した離職票の枚数をいう。

### 【離職票提出件数】

基本手当、高齢求職者給付金、又は特例一時金の支給を受けようとする者が、公共職業安定所に出頭し離職票を提出した件数をいう。

### 【受給資格決定件数】

提出された離職票のうち、公共職業安定所が給付を受ける資格ありと決定した件数をいう。

### 【初回受給者数】

受給資格決定後、第1回目の給付を受けた者の数をいう。

### 【受給者実人員】

求職者給付(高齢求職者給付金及び特例一時金を除く。)を受けた受給資格者の実数をいう。

### 【日雇受給者実人員】

日雇労働者が、職に就くことができない時に給付を受けた者の実際の数をいう。

### 【特定受給資格者】

倒産、解雇等により離職した者(雇用保険法第23条2項に該当する者)をいう。

最近の労働市場（速報）－ 5月－	2
------------------	---

**内 容（4月）**

1 労働市場の動向	4
求職、求人、求人倍率、雇用保険給付の状況	
2 職業紹介の主要指標	6
愛知県の動き、全国の動き	
3 月別にみた主な指標	8
4 安定所別にみた求職、求人、充足状況	10
5 年齢別常用職業紹介状況	12
6 職業別常用職業紹介状況	13
7 産業別・規模別求人、充足状況	14
8 中高年齢者の職業紹介状況	15
9 パートタイマーの職業紹介状況	16
10 あいちマザーズハローワークの職業紹介状況	17
11 名古屋人材銀行の職業紹介状況	17
12 あいち新卒応援ハローワーク（愛知学生職業センター）の職業紹介状況	18
13 愛知わかものハローワークの職業紹介状況	18
14 名古屋外国人雇用サービスセンターの職業紹介状況	18
15 ハローワークプラザ名中の職業紹介状況	19
16 ハローワークプラザなるみの職業紹介状況	19
17 日雇の職業紹介状況	20
18 港湾労働関係の職業紹介状況	21
19 雇用保険適用状況	22
被保険者の種類別状況	
産業別適用事業所及び被保険者の状況	
月別、安定所別にみた適用状況	
20 雇用保険給付状況	24
月別、安定所別にみた給付状況	
21 産業界の動向	27
22 主要労働経済指標	28

# 最近の労働市場（速報） — 5月 —

県下の公共職業安定所で取扱った平成26年 5月の業務統計からみた労働市場の動きは、以下のとおりです。

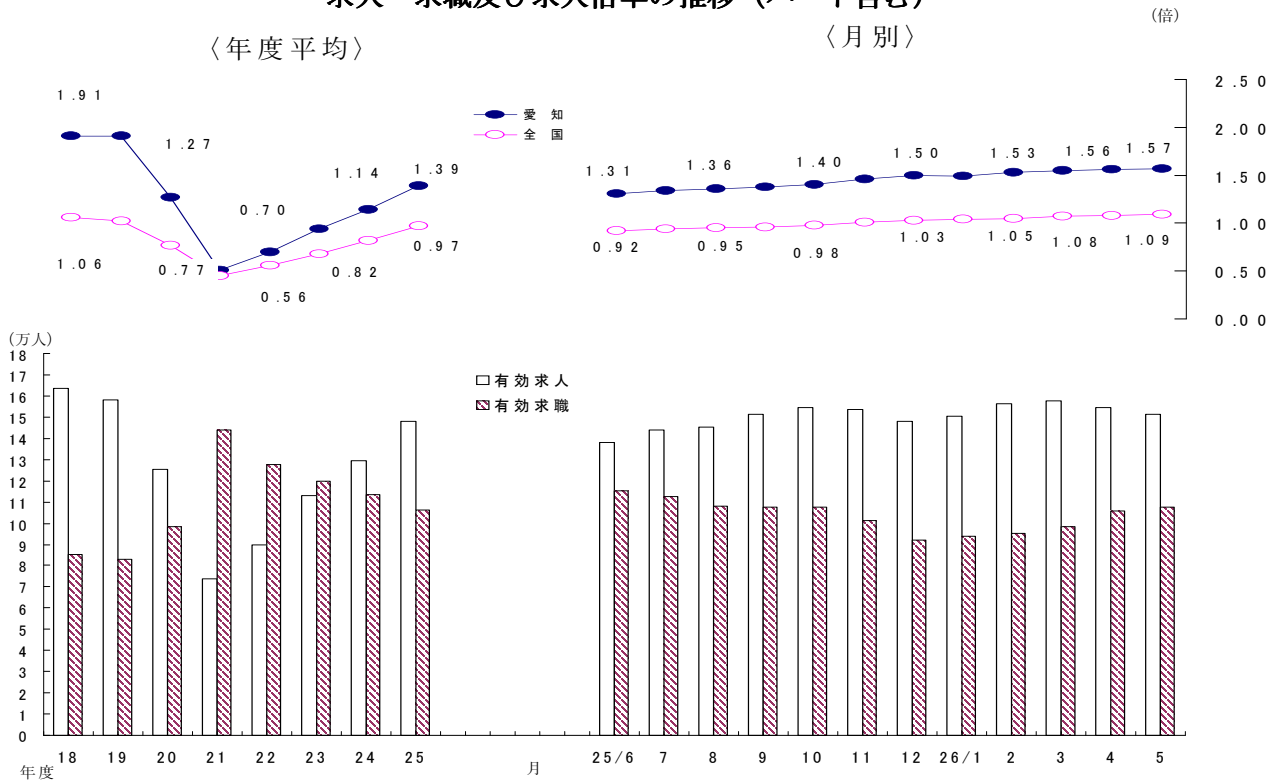
- ・ 5月の有効求人倍率（季節調整値）は1.57倍となり、前月の1.56倍を0.01ポイント上回った。  
月間有効求人数（季節調整値）は前月に比べ0.8%の増加となり、月間有効求職者数（同）は0.3%の増加となった。
- ・ 5月の新規求人倍率（季節調整値）は2.34倍となり、前月の2.28倍を0.06ポイント上回った。  
新規求人数（季節調整値）は前月に比べ1.4%の増加となり、新規求職申込件数（同）は0.9%の減少となった。

## ○ 労働市場の主要指標（新規学卒を除き、パートを含む）

項目 年月	求 職				求 人				就 職		求人倍率	
	新 規		有 効		新 規		有 効		件 数	前 年 比	新 規	有 効
	人 数	前 年 比	人 数	前 年 比	人 数	前 年 比	人 数	前 年 比				
平成26年 3月	23,653	△ 12.6	98,655	△ 12.5	51,549	7.9	157,776	12.7	7,863	△ 5.0	2.38 (2.18)	1.55 (1.60)
4月	32,241	△ 6.8	105,924	△ 11.1	55,038	9.0	154,400	11.5	7,343	△ 2.8	2.28 (1.71)	1.56 (1.46)
5月	25,182	△ 11.5	107,631	△ 11.1	52,613	7.5	151,265	10.3	6,815	△ 8.7	2.34 (2.09)	1.57 (1.41)
前月比（差）	% △ 0.9	-	% 0.3	-	% 1.4	-	% 0.8	-	% -	-	P 0.06	P 0.01
	△ 21.9		1.6		△ 4.4		△ 2.0		△ 7.2		0.38	△ 0.05

（注） 1. 求人倍率の上段は季節調整値、下段の（ ）内は原数値。  
 2. 前月比（差）の上段は季節調整値、下段は原数値。  
 3. △印は減少率（差）であり、Pはポイントの略で倍率差を表す。（以下、各表同じ）

## 求人・求職及び求人倍率の推移（パート含む）



（注） 月別の有効求人数は季節調整値。有効求人・有効求職は原数値。  
 なお、平成25年12月以前の季調済求人倍率は新季節指数により改定済み

○ 新規求人の主要産業別状況（新産業分類区分） 平成26年5月

産 業	新規求人	全 数		一 般（パートを除く）				パートタイム	
		人	%	人	%	人	%	人	%
建設業		3,450	△ 3.1	3,180	△ 3.0	3,064	△ 2.0	270	△ 3.2
製造業		5,936	0.2	4,180	△ 7.0	3,797	△ 10.1	1,756	22.5
食料品製造業		863	19.7	300	10.7	255	5.8	563	25.1
繊維工業		188	11.2	98	△ 13.3	94	△ 13.0	90	60.7
木材・木製品製造業		64	△ 4.5	44	△ 4.3	39	△ 9.3	20	△ 4.8
印刷・同関連業		135	△ 0.7	97	14.1	97	38.6	38	△ 25.5
プラスチック製品製造業		333	26.6	192	27.2	189	32.2	141	25.9
窯業・土石製品製造業		158	9.0	122	38.6	111	35.4	36	△ 36.8
鉄鋼業		116	△ 19.4	105	△ 23.4	103	3.0	11	57.1
金属製品製造業		675	32.9	566	41.1	439	11.4	109	1.9
はん用機械器具製造業		469	13.8	410	18.8	403	19.2	59	△ 11.9
電気機械器具製造業		620	△ 47.8	522	△ 54.4	483	△ 57.3	98	127.9
情報通信機械器具製造業		57	△ 66.9	45	△ 58.7	45	△ 48.9	12	△ 81.0
輸送用機械器具製造業		1,129	20.9	879	13.1	759	8.3	250	59.2
情報通信業		1,340	△ 16.7	1,172	△ 18.4	1,052	△ 15.8	168	△ 2.3
情報サービス業		1,140	△ 16.2	1,025	△ 18.2	932	△ 15.6	115	6.5
運輸業、郵便業		3,872	6.3	2,884	1.4	2,501	5.8	988	23.5
卸売業、小売業		6,369	8.9	3,137	7.6	3,010	8.8	3,232	10.3
金融業、保険業		550	26.4	427	55.8	364	65.5	123	△ 23.6
宿泊業、飲食サービス業		4,324	23.9	2,017	23.2	1,989	23.0	2,307	24.5
医療、福祉		8,686	1.8	4,291	△ 1.7	4,263	△ 1.2	4,395	5.5
社会保険・社会福祉・介護事業		5,350	11.4	2,444	12.8	2,426	14.1	2,906	10.2
サービス業(他に分類されないもの)		11,515	21.7	8,698	23.4	6,535	12.1	2,817	16.8
職業紹介・労働者派遣業		6,994	26.4	6,368	26.9	4,343	11.3	626	21.3
計		52,613	7.5	33,798	4.8	30,171	2.4	18,815	12.6
企業規模別	4人以下	2,777	△ 1.4	1,691	△ 9.7	1,673	△ 8.4	1,086	15.0
	5～29人	11,066	0.7	7,379	△ 0.0	6,681	△ 5.6	3,687	2.3
	30～99人	12,239	11.6	8,517	11.6	7,628	10.5	3,722	11.4
	100～299人	8,576	10.9	5,802	14.1	5,146	11.3	2,774	4.7
	300～499人	3,900	30.7	2,735	28.3	2,598	26.9	1,165	36.6
	500～999人	3,460	△ 6.4	2,252	△ 6.0	1,863	△ 12.8	1,208	△ 7.1
1000人以上	10,595	8.5	5,422	△ 5.7	4,582	△ 5.7	5,173	28.8	

- (注) 1 主要産業であるため、全産業計とは一致しない。一般には臨時・季節を含む。  
 2 平成21年4月内容から、平成19年11月改定の「日本標準産業分類」に基づく産業区分により表章したもの。  
 3 「情報通信業」には、通信業、放送業、ソフトウェア業、情報処理・提供サービス業、インターネット附随サービス業等が含まれる。  
 4 「サービス業(他に分類されないもの)」には、警備業などを含むその他の事業サービス業の他、産業廃棄物業、機械修理業、労働者派遣業などが含まれる。なお、平成24年4月分より、集計内容を「その他の事業サービス業」から「職業紹介・労働者派遣業」に変更。  
 5 平成23年9月分より集計を事業所規模から企業規模に変更。

○ 中高年齢者の求職状況 平成26年5月 (新規学卒を除き、パート含む。)

項 目	年 月	平成26年5月	平成26年4月	平成25年5月	対 前 月 率	対前年同月 増 減 率
中高年齢者の新規求職申込件数		9,655 件	13,342 件	10,203 件	△ 27.6 %	△ 5.4 %
中高年齢者の月間有効求職者数		44,373 人	44,129 人	48,390 人	0.6	△ 8.3
うち高年齢者数		26,055 人	25,832 人	28,104 人	0.9	△ 7.3
全有効求職者のうち中高年齢者の占める割合		41.2 %	41.7 %	40.0 %	△ 0.5 P	1.2 P
うち高年齢者の占める割合		24.2	24.4	23.2	△ 0.2	1.0

(注) 「中高年齢者」とは、45歳以上の者。「高年齢者」とは、55歳以上の者。

○ 雇用保険業務の状況 平成26年5月

項 目	年 月	平成26年5月	平成26年4月	平成25年5月	対 前 月 率	対前年同月 増 減 率
適用関係	月末現在事業所数	108,564 所	108,382 所	108,112 所	0.2 %	0.4 %
	資格取得者数	58,386 人	88,234 人	58,944 人	△ 33.8	△ 0.9
	資格喪失者数	37,214	72,264	35,943	△ 48.5	3.5
	月末現在被保険者数	2,643,129	2,622,513	2,593,628	0.8	1.9
給付関係	受給資格決定件数	9,029 件	10,540 件	9,789 件	△ 14.3	△ 7.8
	受給者実人員	25,191 人	21,938 人	30,024 人	14.8	△ 16.1
	受給者の割合	23.4 %	20.7 %	24.8 %	2.7 P	△ 1.4 P

# 1 労働市場の動向

## < 平成26年4月分概況 >

### 1 求人倍率の状況

有効求人倍率（季節調整値）については、前月に比べ月間有効求人数は増加（前月比 0.7%増）、月間有効求職者数はほぼ横ばい（前月比 0.0%減）であったため、前月の 1.55 倍から 0.01 ポイント上昇し、1.56 倍となった。

新規求人倍率（季節調整値）については、前月に比べ新規求人数、新規求職者数ともに増加し、求人数の増加（前月比 2.9%増）が、求職者数の増加（前月比 7.2%増）を下回ったため、前月の 2.38 倍から 0.10 ポイント低下し、2.28 倍となった。

### 2 求人の状況

新規求人数（原数値）については、前年同月に比べ 9.0%増となった。

新規求人の動きを産業別に前年同月比で見ると、建設業（0.7%増）、製造業（8.8%増）、情報通信業（4.0%増）、運輸業、郵便業（6.4%増）、卸売業、小売業（10.5%増）、金融業、保険業（16.7%減）、不動産業、物品賃貸業（17.1%増）、学術研究、専門・技術サービス業（5.1%減）、宿泊業、飲食サービス業（45.1%増）、生活関連サービス業、娯楽業（7.9%減）、医療、福祉（8.7%増）、サービス業（10.1%増）であった。

製造業は、食料品製造業（1.8%増）、繊維工業（34.2%増）、木材・木製品製造業（6.1%増）、印刷・同関連業（37.9%増）、プラスチック製品製造業（31.7%増）、窯業・土石製品製造業（35.5%増）、鉄鋼業（40.7%増）、金属製品製造業（26.9%増）、はん用機械器具製造業（39.5%増）、生産用機械器具製造業（29.5%増）、電気機械器具製造業（44.1%減）、情報通信機械器具製造業（85.0%減）、輸送用機械器具製造業（28.7%増）となった。

月間有効求人数（原数値）は、前年同月に比べ 11.5%増となった。

### 3 求職の状況

新規求職者数（原数値）については、前年同月に比べ 6.8%減となった。

新規求職者（パート除く常用）の内訳を前年同月比で見ると定年到達者（3.9%減）、事業主都合離職者（21.9%減）、自己都合離職者（5.5%減）、在職者（1.2%増）、無業者（17.6%減）であった。

また、月間有効求職者数（原数値）は、前年同月比 11.1%減となった。

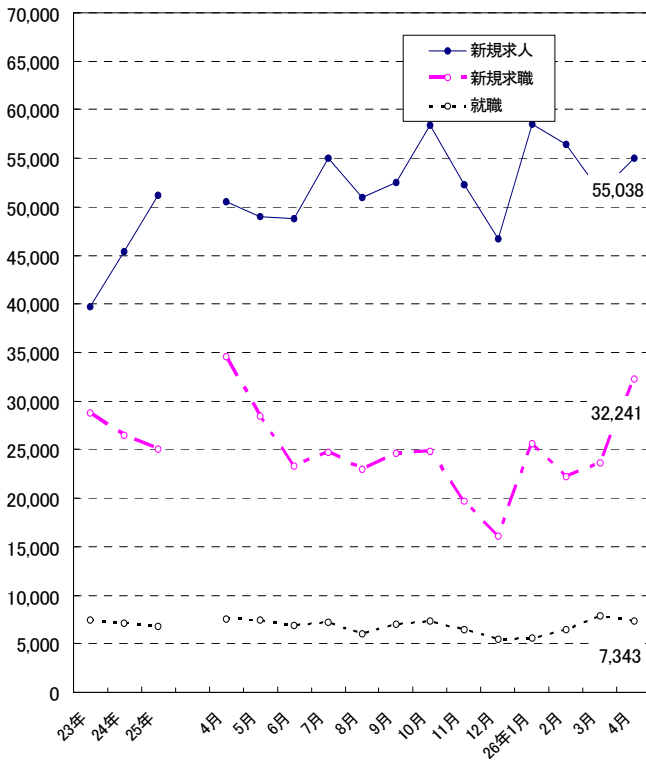
### 4 就職の状況

公共職業安定所の紹介による就職件数については 7,343 件で、前年同月比 2.8%減となった。就職率（求職者のうち安定所の紹介で就職した者の割合）は 22.8%と、前年同月に比べ 1.0 ポイント上昇した。

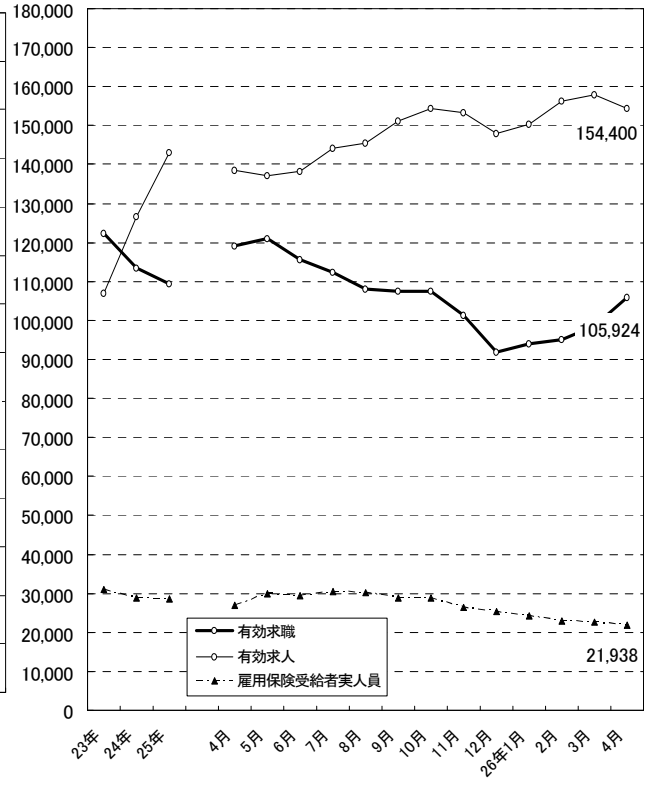
### 5 雇用保険受給者の状況

雇用保険受給者実人員については、前年同月比 18.9%減となった。

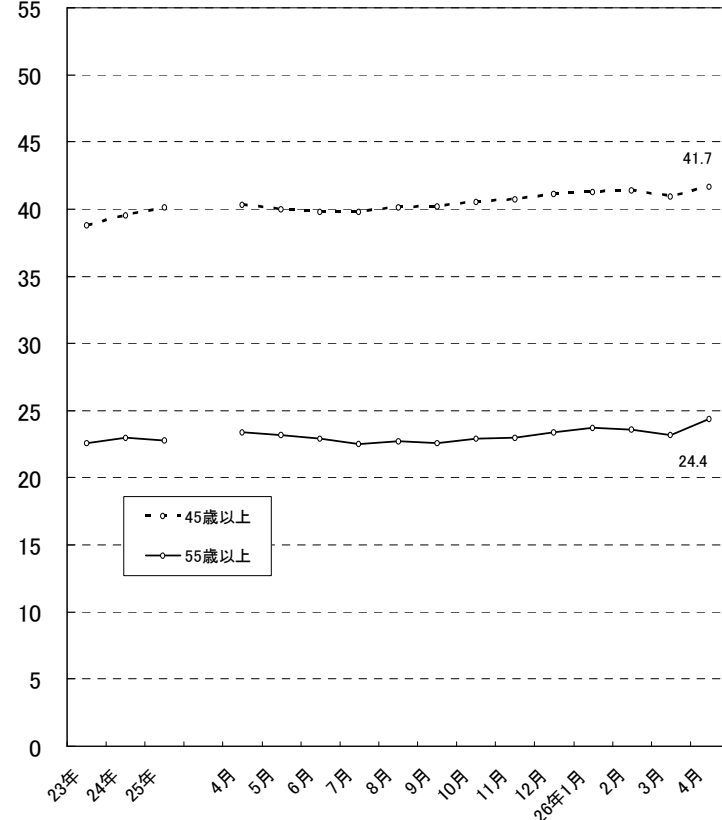
新規求職、求人、就職の推移



有効求職、求人、雇用保険受給者実人員の推移



月間有効求職者に占める中高年齢者の割合



## 2 職業紹介の主要指標

### (1) 愛知県の動き

年月	1 新規求職申込件数		2 月間有効求職者数			3 新規求人数		4 月間 有効求人 数	5 就 職 件 数		
	件	うち(保)受給者の割合	人	うち45歳以上の割合	うち(保)受給者の割合	人	うち常用の割合		件	うち45歳以上の割合	うち(保)受給者の割合
平成21年 (月平均)	32,454	35.6	143,335	38.3	53.1	29,159	91.5	78,974	6,279	32.9	29.0
平成22年 "	29,726	28.3	130,323	40.1	45.2	32,370	90.1	83,718	7,292	34.9	23.8
平成23年 "	28,816	27.1	122,417	38.8	41.9	39,737	89.5	106,959	7,449	34.3	21.9
平成24年 "	26,519	28.7	113,322	39.5	42.0	45,419	89.5	126,562	7,092	35.3	22.2
平成25年 "	25,016	31.1	109,295	40.1	43.2	51,150	87.2	143,144	6,824	36.5	23.7
平成25年 4月	34,588	37.2	119,160	40.3	41.9	50,515	89.1	138,465	7,554	35.2	22.5
5月	28,453	32.0	121,092	40.0	42.2	48,953	88.8	137,099	7,462	36.6	23.2
6月	23,348	29.5	115,482	39.8	42.8	48,818	85.5	138,134	6,884	34.9	23.9
7月	24,739	33.7	112,391	39.8	44.5	55,069	88.2	144,098	7,166	36.5	24.4
8月	22,947	31.1	108,074	40.1	45.1	50,976	88.3	145,508	5,996	37.1	24.6
9月	24,568	30.1	107,517	40.2	44.2	52,513	85.1	151,175	6,946	37.1	24.1
10月	24,882	32.6	107,621	40.5	43.9	58,414	87.8	154,387	7,368	36.4	23.9
11月	19,739	31.1	101,251	40.7	43.5	52,295	85.0	153,371	6,414	37.6	24.5
12月	16,089	30.2	91,953	41.1	44.2	46,734	83.3	147,937	5,496	37.4	25.7
平成26年 1月	25,582	29.0	93,979	41.3	43.0	58,556	88.1	150,415	5,558	37.2	24.4
2月	22,225	27.6	95,222	41.4	40.7	56,409	86.3	156,346	6,471	40.7	20.8
3月	23,653	26.7	98,655	40.9	39.0	51,549	85.7	157,776	7,863	39.0	20.0
4月	32,241	36.4	105,924	41.7	40.3	55,038	87.2	154,400	7,343	37.9	20.1

(注) 新規学卒を除き、パートを含む。(保)雇用保険

### 新規求職申込件数の動き (愛知県)

平成22年平均100(29,726件)

年	月	1月	2月	3月	4月	5月	6月	7月	8月	9月	10月	11月	12月
平成21年		126.0	124.4	136.5	149.5	105.2	110.1	104.5	92.7	98.0	104.0	85.1	74.2
22年		103.7	98.7	114.8	133.8	102.3	104.4	94.7	91.3	100.1	99.3	87.3	69.6
23年		97.3	97.6	112.5	131.5	108.9	102.7	87.5	97.4	92.6	93.0	78.9	63.5
24年		93.7	88.9	95.6	114.9	99.6	85.3	83.5	84.3	88.4	97.3	78.6	60.4
25年		95.1	85.8	91.1	116.4	95.7	78.5	83.2	77.2	82.6	83.7	66.4	54.1
26年		86.1	74.8	79.6	108.5								

(注) 新規学卒を除き、パートを含む。

### 新規求人数の動き (愛知県)

平成22年平均100(32,370件)

年	月	1月	2月	3月	4月	5月	6月	7月	8月	9月	10月	11月	12月
平成21年		120.1	101.6	88.2	84.5	77.1	82.9	90.1	85.6	91.4	97.7	82.0	79.9
22年		96.5	93.0	93.8	90.5	85.7	99.0	105.0	103.6	111.1	112.5	112.0	97.3
23年		121.4	119.9	111.1	104.3	101.7	124.3	128.3	130.0	137.6	137.7	135.2	121.6
24年		141.5	146.4	140.5	132.8	141.5	137.2	139.7	144.3	136.1	156.7	146.4	120.8
25年		160.2	154.1	147.6	156.1	151.2	150.8	170.1	157.5	162.2	180.5	161.6	144.4
26年		180.9	174.3	159.3	170.0								

(注) 新規学卒を除き、パートを含む。



6 充足数		7 日 雇		諸 比 率					
うち県外 からの割合	新規求職 申込件数	月間有効 求職者数	季調済求人倍率		求 人 倍 率		就 職 率 ( $\frac{5}{1} \times 100$ )	充 足 率 ( $\frac{6}{3} \times 100$ )	
			新 規	有 効	新 規 (3/1)	有 効 (4/2)			
人	%	人	人	倍	倍	倍	倍	%	%
6,528	10.6	5	261	-	-	0.90	0.55	19.3	22.4
7,661	11.4	4	244	-	-	1.09	0.64	24.5	23.7
7,939	13.2	2	195	-	-	1.38	0.87	25.8	20.0
7,619	14.1	3	192	-	-	1.71	1.12	26.7	16.8
7,440	15.2	2	201	-	-	2.04	1.31	27.3	14.5
8,330	15.5	1	196	1.99	1.25	1.46	1.16	21.8	16.5
8,086	14.7	2	198	1.96	1.27	1.72	1.13	26.2	16.5
7,447	14.8	2	200	2.05	1.31	2.09	1.20	29.5	15.3
7,743	15.7	2	202	2.07	1.34	2.23	1.28	29.0	14.1
6,546	15.2	1	203	2.05	1.36	2.22	1.35	26.1	12.8
7,602	15.4	1	204	2.16	1.38	2.14	1.41	28.3	14.5
7,979	15.0	2	204	2.21	1.40	2.35	1.43	29.6	13.7
6,875	14.8	3	205	2.23	1.46	2.65	1.51	32.5	13.1
6,000	16.0	1	205	2.37	1.50	2.90	1.61	34.2	12.8
5,964	13.8	4	192	2.21	1.49	2.29	1.60	21.7	10.2
7,161	15.8	3	195	2.41	1.53	2.54	1.64	29.1	12.7
8,618	13.8	2	197	2.38	1.55	2.18	1.60	33.2	16.7
7,960	13.6	-	196	2.28	1.56	1.71	1.46	22.8	14.5

※ 平成25年12月以前の季調済求人倍率は新季節指数により改定済み

## (2) 全国の動き

項目 年月	1 新規求職	2 月間有効	3 新 規	4 月間有効	5 就職件数	6 受 給 者	7 季 調 済 求人倍率		8 求人倍率	
	申込件数	求職者数	求 人 数	求 人 数		実 人 員	新 規	有 効	新 規	有 効
	千件	千人	千人	千人	千件	千人	倍	倍	倍	倍
平成21年 (月平均)	660	2,762	523	1,309	167	853	-	-	0.79	0.47
平成22年 "	645	2,706	571	1,404	179	687	-	-	0.89	0.52
平成23年 "	626	2,593	655	1,674	180	632	-	-	1.05	0.65
平成24年 "	577	2,436	737	1,939	181	579	-	-	1.28	0.80
平成25年 "	542	2,292	794	2,121	176	547	-	-	1.46	0.93
平成25年 4月	755	2,555	782	2,090	210	526	1.39	0.88	1.04	0.82
5月	592	2,537	774	2,047	194	589	1.42	0.90	1.31	0.81
6月	492	2,411	744	2,030	179	567	1.48	0.92	1.51	0.84
7月	528	2,332	827	2,094	183	600	1.46	0.94	1.57	0.90
8月	480	2,238	783	2,107	155	585	1.48	0.95	1.63	0.94
9月	515	2,227	807	2,191	177	555	1.51	0.96	1.57	0.98
10月	533	2,224	907	2,282	189	547	1.57	0.98	1.70	1.03
11月	436	2,112	793	2,254	163	502	1.55	1.01	1.82	1.07
12月	386	1,964	697	2,148	143	484	1.61	1.03	1.81	1.09
平成26年 1月	577	2,027	919	2,215	143	479	1.63	1.04	1.59	1.09
2月	504	2,055	867	2,306	161	449	1.67	1.05	1.72	1.12
3月	551	2,155	836	2,379	210	438	1.66	1.07	1.52	1.10
4月	709	2,299	860	2,298	201	433	1.64	1.08	1.21	1.00

(注) 新規学卒を除き、パートを含む。

※ 平成25年12月以前の季調済求人倍率は新季節指数により改定済み

### 3 月別にみた主な指標

項目		月	1 月	2 月	3 月	4 月	5 月
求	1 新規求職申込件数	平成25年	28,255	25,509	27,069	34,588	28,453
		平成26年	25,582	22,225	23,653	32,241	
		前年同月比 (%)	△ 9.5	△ 12.9	△ 12.6	△ 6.8	
	→うち 常 用	平成25年	28,167	25,431	26,972	34,487	28,354
		平成26年	25,510	22,179	23,600	32,155	
→うち 臨時・季節	平成25年	88	78	97	101	99	
	平成26年	72	46	53	86		
→うち 中高年齢者 (45歳以上)	平成25年	10,078	9,109	9,881	13,803	10,203	
	平成26年	9,846	8,569	8,933	13,342		
職	2 月間有効求職者	平成25年	106,259	107,970	112,774	119,160	121,092
		平成26年	93,979	95,222	98,655	105,924	
		前年同月比 (%)	△ 11.6	△ 11.8	△ 12.5	△ 11.1	
	→うち 常 用	平成25年	105,981	107,685	112,465	118,829	120,740
		平成26年	93,760	95,016	98,455	105,691	
→うち 中高年齢者 (45歳以上)	平成25年	42,459	42,823	44,444	47,999	48,390	
	平成26年	38,816	39,391	40,324	44,129		
紹介	3 紹介件数	平成25年	42,048	42,267	46,678	45,478	44,256
		平成26年	35,894	34,765	37,027	38,572	
就	4 就職件数	平成25年	5,704	6,616	8,278	7,554	7,462
		平成26年	5,558	6,471	7,863	7,343	
		前年同月比 (%)	△ 2.6	△ 2.2	△ 5.0	△ 2.8	
	→うち 中高年齢者 (45歳以上)	平成25年	2,108	2,359	3,025	2,661	2,728
		平成26年	2,069	2,634	3,068	2,780	
→うち (保) 受給者	平成25年	1,441	1,526	1,726	1,697	1,728	
	平成26年	1,356	1,348	1,576	1,477		
求	5 新規求人数	平成25年	51,858	49,869	47,787	50,515	48,953
		平成26年	58,556	56,409	51,549	55,038	
		前年同月比 (%)	12.9	13.1	7.9	9.0	
	→うち 常 用	平成25年	46,246	43,915	41,837	44,994	43,485
		平成26年	51,561	48,682	44,165	48,008	
→うち 臨時・季節	平成25年	5,612	5,954	5,950	5,521	5,468	
	平成26年	6,995	7,727	7,384	7,030		
人	6 新規求人件数	平成25年	25,667	24,607	23,298	24,350	23,953
		平成26年	29,491	27,798	25,628	27,822	
	7 月間有効求人数	平成25年	132,056	135,488	140,012	138,465	137,099
		平成26年	150,415	156,346	157,776	154,400	
		前年同月比 (%)	13.9	15.4	12.7	11.5	
充	8 充足数	平成25年	6,238	7,287	9,143	8,330	8,086
		平成26年	5,964	7,161	8,618	7,960	
	→うち 常 用	平成25年	5,493	6,612	8,423	7,745	7,432
		平成26年	5,366	6,518	7,953	7,420	
	→うち 臨時・季節	平成25年	745	675	720	585	654
平成26年		598	643	665	540		
→うち 他県から	平成25年	932	1,119	1,372	1,293	1,185	
	平成26年	826	1,134	1,185	1,085		

(注) 1. 新規学卒を除き、パートを含む。  
2. △印は減少率(差)である(以下、各表同じ。)

6 月	7 月	8 月	9 月	10 月	11 月	12 月	計	
23,348	24,739	22,947	24,568	24,882	19,739	16,089	300,186	
23,290	24,682	22,880	24,500	24,811	19,696	16,050	299,320	求
58	57	67	68	71	43	39	866	
8,280	9,121	8,421	8,866	9,477	7,318	6,088	110,645	
115,482	112,391	108,074	107,517	107,621	101,251	91,953	1,311,544	
115,171	112,107	107,799	107,238	107,348	101,003	91,725	1,308,091	職
45,920	44,787	43,336	43,209	43,586	41,213	37,824	525,990	
39,609	39,995	35,605	36,998	37,955	32,325	25,381	468,595	紹介
6,884	7,166	5,996	6,946	7,368	6,414	5,496	81,884	就
2,405	2,616	2,227	2,574	2,680	2,414	2,057	29,854	
1,645	1,747	1,478	1,674	1,762	1,574	1,413	19,411	職
48,818	55,069	50,976	52,513	58,414	52,295	46,734	613,801	求
41,726	48,581	45,035	44,690	51,297	44,458	38,951	535,215	
7,092	6,488	5,941	7,823	7,117	7,837	7,783	78,586	
23,436	26,445	24,927	25,418	28,696	25,495	22,336	298,628	
138,134	144,098	145,508	151,175	154,387	153,371	147,937	1,717,730	人
7,447	7,743	6,546	7,602	7,979	6,875	6,000	89,276	充
6,825	7,056	6,042	7,018	7,269	6,265	5,393	81,573	
622	687	504	584	710	610	607	7,703	足
1,100	1,214	993	1,173	1,195	1,015	962	13,553	

#### 4 安定所別にみた求職、求人、充足状況

項目		安定所別	県 計	名 古 屋 中	名 古 屋 南	名 古 屋 東	豊 橋	岡 崎	一 宮
求	1 新規求職申込件数		32,241	5,776	3,246	3,591	2,125	1,625	1,925
		前年同月比(%)	△ 6.8	△ 13.1	△ 4.3	△ 1.5	△ 4.5	△ 12.5	△ 7.6
	→ うち 男		14,728	2,626	1,660	1,566	944	710	904
	→ うち 女		17,493	3,146	1,585	2,025	1,181	913	1,019
	→ うち 常 用		32,155	5,748	3,236	3,588	2,118	1,622	1,918
	→ うち 4 5 歳 以上		13,342	2,008	1,519	1,692	827	627	832
	→ うち 5 5 歳 以上		8,497	1,213	1,007	1,052	513	422	493
職	2 月間有効求職者数		105,924	19,052	10,345	11,677	7,081	5,880	6,467
		前年同月比(%)	△ 11.1	△ 12.8	△ 14.1	△ 6.4	△ 8.2	△ 12.7	△ 9.3
	→ うち 4 5 歳 以上		44,129	7,123	4,779	5,103	2,866	2,312	2,802
	→ うち 5 5 歳 以上		25,832	3,912	2,805	2,811	1,694	1,394	1,594
紹介	3 紹介 件 数		38,572	7,904	4,059	3,735	2,509	2,112	2,599
就	4 就 職 件 数		7,343	1,111	710	570	579	429	488
		前年同月比(%)	△ 2.8	△ 5.9	△ 2.1	△ 5.2	△ 0.9	1.9	4.9
	→ うち 男		3,738	541	427	318	271	195	265
	→ うち 女		3,603	569	282	252	308	234	223
	→ うち 4 5 歳 以上		2,780	419	317	257	203	132	201
	→ うち 5 5 歳 以上		1,381	217	159	142	92	67	104
	→ うち ⑩ 受 給 者		1,477	227	154	129	126	76	109
	管 内 へ		3,961	424	296	269	452	269	266
管 外 へ		2,890	598	373	257	90	141	165	
	他 県 へ		492	89	41	44	37	19	57
職	5 就職率 ( $\frac{4}{1} \times 100$ ) (%)		22.8	19.2	21.9	15.9	27.2	26.4	25.4
	45 歳 以上(%)		20.8	20.9	20.9	15.2	24.5	21.1	24.2
	55 歳 以上(%)		16.3	17.9	15.8	13.5	17.9	15.9	21.1
求	6 新 規 求 人 数		55,038	16,089	4,798	6,025	4,127	3,854	2,367
		前年同月比(%)	9.0	10.7	2.5	△ 2.7	30.4	33.4	△ 7.5
	→ うち 常 用		48,008	13,534	4,568	5,668	3,190	3,676	2,220
	7 月 間 有 効 求 人 数		154,400	45,746	12,814	18,123	11,149	10,302	6,910
	前年同月比(%)	11.5	10.3	13.3	11.3	27.9	24.8	0.8	
人	8 求 人 倍 率 (新規)		1.71	2.79	1.48	1.68	1.94	2.37	1.23
	(有効)		1.46	2.40	1.24	1.55	1.57	1.75	1.07
充	9 充 足 数		7,960	1,679	672	905	644	391	427
	→ うち 常 用		7,420	1,545	640	845	598	367	413
	→ うち 他 県 か ら		1,085	346	55	154	56	11	63
足	10 充足率 ( $\frac{9}{6} \times 100$ ) (%)		14.5	10.4	14.0	15.0	15.6	10.1	18.0
	他県からの流入率(%)		13.6	20.6	8.2	17.0	8.7	2.8	14.8

- (注) 1. 新規学卒を除き、パートを含む。  
 2. 名古屋中安定所には、あいちマザーズハローワーク・名古屋外国人雇用サービスセンター・愛知新卒応援ハローワーク・ハローワークプラザ名中・愛知わかものハローワークを含む。名古屋南安定所には、ハローワークプラザなるみを含む。  
 3. 平成19年4月から、蒲郡安定所は豊川安定所の出張所となったが、「豊川(本所)」の欄には蒲郡出張所分を含まない。豊川安定所の数値を、蒲郡(出張所)の欄には蒲郡出張所の数値を計上している。  
 4. 平成16年11月から求職申込書における「性別」欄の記載が任意となったことに伴い、男女別の合計は男女計の値と必ずしも一致しない。  
 5. 刈谷安定所には、碧南出張所を含む。

(4月)

半田	瀬戸	豊田	津島	刈谷	西尾	犬山	豊川 (本所)	新城	春日井	蒲郡 (出張所)	
1,871	1,005	1,888	1,350	2,383	713	1,133	966	284	1,966	394	求
△ 3.4	△ 3.8	4.0	△ 6.2	△ 13.8	△ 9.1	△ 7.6	0.8	△ 4.1	0.2	△ 22.3	
864	448	792	637	1,071	316	493	425	128	975	169	
1,006	554	1,095	712	1,310	397	639	541	155	990	225	
1,867	1,004	1,883	1,348	2,376	712	1,133	966	282	1,960	394	
791	479	762	561	883	253	496	393	157	891	171	
529	317	480	371	568	150	318	239	111	601	113	
5,928	3,191	6,146	4,426	8,025	2,230	3,513	3,325	930	6,394	1,314	職
△ 11.0	△ 8.8	△ 8.6	△ 11.8	△ 15.3	△ 11.8	△ 15.5	△ 7.6	△ 7.6	△ 8.2	△ 16.7	
2,519	1,466	2,411	1,979	3,064	859	1,547	1,414	474	2,837	574	
1,537	886	1,434	1,228	1,785	504	948	851	326	1,789	334	
2,097	1,102	1,918	1,729	2,620	828	1,197	1,316	260	2,073	514	紹介
461	303	357	356	520	227	252	385	90	388	117	就
△ 0.6	32.9	△ 14.8	△ 13.4	△ 16.0	18.8	△ 9.7	12.2	△ 11.8	△ 0.8	△ 10.0	
216	164	163	192	262	99	138	188	38	206	55	
245	139	194	164	258	128	114	197	52	182	62	
151	116	113	138	184	81	92	165	36	136	39	
72	70	53	71	86	30	45	72	16	67	18	
76	53	71	63	109	40	61	59	17	79	28	
315	144	220	188	312	127	119	229	44	224	63	
126	145	114	136	184	96	98	143	41	134	49	
20	14	23	32	24	4	35	13	5	30	5	
24.6	30.1	18.9	26.4	21.8	31.8	22.2	39.9	31.7	19.7	29.7	職
19.1	24.2	14.8	24.6	20.8	32.0	18.5	42.0	22.9	15.3	22.8	
13.6	22.1	11.0	19.1	15.1	20.0	14.2	30.1	14.4	11.1	15.9	
2,492	1,065	1,411	1,803	4,240	718	1,143	965	225	3,307	409	求
30.7	15.3	21.2	44.5	△ 11.6	4.1	△ 12.6	7.8	△ 29.5	11.5	43.5	
2,280	968	1,260	1,664	2,820	715	1,027	894	223	2,912	389	
6,393	3,058	5,148	4,723	11,867	2,158	3,442	2,717	562	8,354	934	人
21.3	26.1	15.4	36.2	△ 4.9	0.9	5.6	17.7	△ 16.5	2.0	5.3	
1.33	1.06	0.75	1.34	1.78	1.01	1.01	1.00	0.79	1.68	1.04	
1.08	0.96	0.84	1.07	1.48	0.97	0.98	0.82	0.60	1.31	0.71	
407	193	326	317	689	173	240	310	70	421	96	充
387	180	295	298	628	171	229	287	66	381	90	
20	18	33	42	143	4	62	7	4	62	5	
16.3	18.1	23.1	17.6	16.3	24.1	21.0	32.1	31.1	12.7	23.5	足
4.9	9.3	10.1	13.2	20.8	2.3	25.8	2.3	5.7	14.7	5.2	

## 5 年齢別常用職業紹介状況

(4月)

区 分		項 目	1 月間有効 求 人 数	2 月間有効 求 職 者 数	3 就 職 件 数	4 有 効 求 人 倍 率 (1/2)
全 数	年 齢 計		人 133,657	人 105,691	件 6,900	倍 1.26
		19歳以下	2,625	1,709	208	1.54
		20～24歳	14,227	9,270	801	1.53
		25～29歳	21,482	14,015	853	1.53
		30～34歳	18,980	12,698	750	1.49
		35～39歳	16,698	11,964	842	1.40
		40～44歳	14,931	11,996	889	1.24
		45～49歳	11,747	9,987	747	1.18
		50～54歳	9,621	8,259	560	1.16
		55～59歳	8,505	7,308	403	1.16
		60～64歳	8,645	10,032	548	0.86
		65歳以上	6,196	8,453	299	0.73
男	年 齢 計			51,343	3,554	
		19歳以下		894	110	
		20～24歳		4,155	367	
		25～29歳		5,857	426	
		30～34歳		5,076	361	
		35～39歳		4,981	396	
		40～44歳		5,260	378	
		45～49歳		4,713	330	
		50～54歳		4,069	299	
		55～59歳		4,036	244	
		60～64歳		6,353	414	
		65歳以上		5,949	229	
女	年 齢 計			54,257	3,344	
		19歳以下		811	98	
		20～24歳		5,104	434	
		25～29歳		8,145	426	
		30～34歳		7,615	389	
		35～39歳		6,980	446	
		40～44歳		6,725	511	
		45～49歳		5,267	417	
		50～54歳		4,184	261	
		55～59歳		3,268	159	
		60～64歳		3,670	133	
		65歳以上		2,488	70	

(注) 1. 新規学卒を除き、パートを含む。

2. 年齢別の求人数・求人倍率は「就職機会積み上げ方式」による。この方式は、個々の求人について、求人数を対象となる年齢階級〔5歳刻みの11階級〕の総月間有効求職者数で除して当該求人に係る求職者1人当たりの就職機会を算定し、全有効求人についてこの就職機会を足し上げることにより、年齢別有効求人倍率を算出。年齢別月間有効求人数は、年齢別有効求人倍率に年齢別月間有効求職者数を乗じて算出。

3. 平成16年11月から求職申込書における「性別」欄の記載が任意となったことに伴い、男女別の合計は男女計の値と必ずしも一致しない。

## 6 職業別常用職業紹介状況

(4月)

職業	項目		2月間有効求人人数	3就職件数		4有効求人倍率(2/1)
	1月間求職者数	うち男		うち男	うち男	
職業計	105,691	51,343	133,657	6,900	3,554	1.26
専門的・技術的職業	12,578	5,833	28,415	778	305	2.26
開発技術者	794	733	3,589	36	33	4.52
情報処理・通信技術者	1,017	898	3,100	46	40	3.05
保健師、助産師等	1,548	24	6,376	134	1	4.12
社会福祉の専門的職業	2,291	424	4,195	252	64	1.83
事務的職業	29,567	6,570	11,433	1,473	276	0.39
一般事務員	25,272	4,522	7,718	1,104	143	0.31
会計事務員	1,286	545	878	122	43	0.68
営業・販売関連事務員	1,988	774	1,347	114	28	0.68
販売の職業	9,558	5,642	13,732	388	261	1.44
商品販売の職業	5,306	1,780	8,262	171	76	1.56
営業の職業	4,108	3,753	5,157	212	184	1.26
サービスの職業	9,836	3,320	30,984	1,019	334	3.15
介護サービスの職業	2,982	858	10,557	377	116	3.54
保健医療サービス	693	55	1,304	145	8	1.88
生活衛生サービス	769	71	3,624	44	8	4.71
飲食物調理の職業	2,370	1,037	6,927	242	99	2.92
接客・給仕の職業	1,877	616	6,809	96	39	3.63
保安の職業	645	630	3,583	124	121	5.56
生産工程の職業	13,202	9,269	16,653	1,279	876	1.26
金属材料製造等	2,452	2,270	3,986	290	263	1.63
製品製造・加工処理	2,686	1,628	4,299	472	306	1.60
機械組立の職業	5,098	3,587	3,281	196	114	0.64
機械整備・修理の職業	692	681	2,022	68	68	2.92
輸送・機械運転の職業	3,736	3,608	9,200	459	447	2.46
自動車運転の職業	2,723	2,623	7,842	364	353	2.88
定置・建設機械運転	370	366	703	44	43	1.90
建設・採掘の職業	1,253	1,228	5,640	191	189	4.50
建設の職業	361	354	1,601	57	56	4.43
土木の職業	434	430	1,761	63	63	4.06
運搬・清掃等の職業	16,275	9,885	13,217	1,113	697	0.81
運搬の職業	3,033	2,543	4,478	377	296	1.48
清掃の職業	2,605	1,335	4,496	300	162	1.73
(IT関連計)	2,834	2,020	5,840	138	94	2.06
(福祉関連計)	5,728	1,268	21,290	692	177	3.72
(介護関係小計)	3,842	1,142	13,819	534	167	3.60

(注) 1. 新規学卒を除き、パートを含む。

2. 平成24年4月分より平成23年改訂の「厚生労働省編職業分類」に基づく表章。主な職業のみであるので、計とは一致しない。

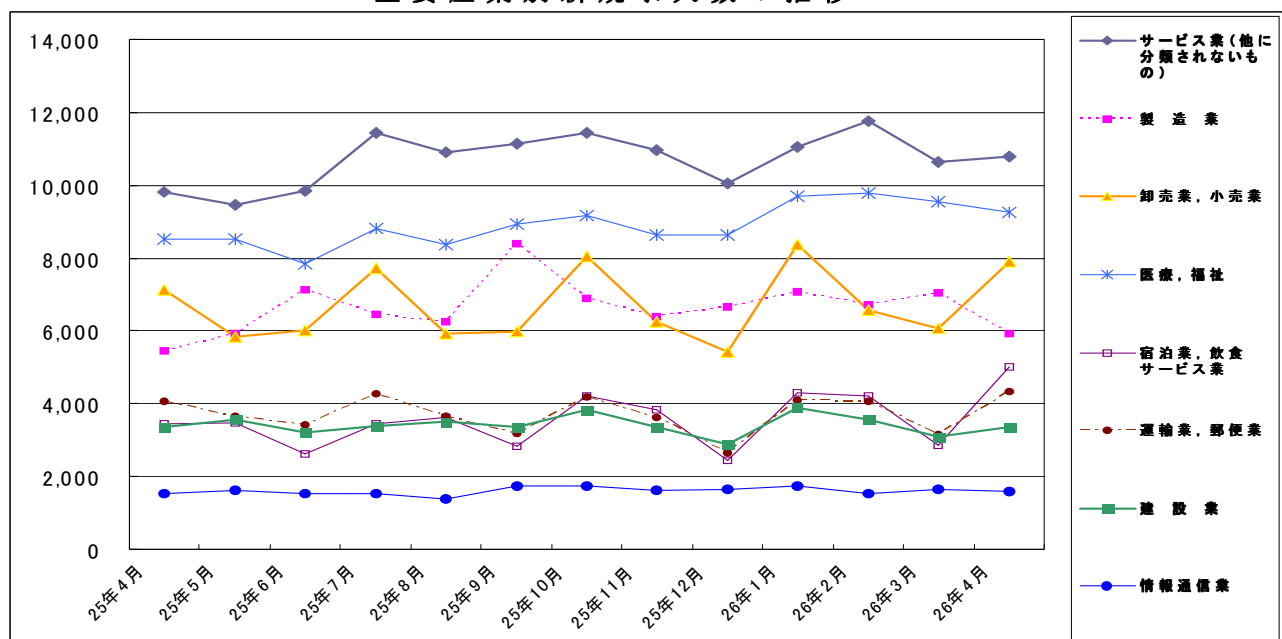
## 7 産業別・規模別求人、充足状況

(4月分)

産業・規模	1 新規求人数				2 充足数			充足率 2/1×100	
	計	前年 同月比	うち 常用	うち 臨時・ 季節	計	うち 常用	うち 臨時・ 季節		
建設業	3,374	0.7	3,302	72	477	469	8	14.1	
製造業	5,915	8.8	5,231	684	1,883	1,782	101	31.8	
食品製造業	915	1.8	839	76	254	234	20	27.8	
繊維工業	216	34.2	208	8	78	75	3	36.1	
木材・木製品製造業	70	6.1	69	1	25	25	-	35.7	
印刷・同関連業	182	37.9	173	9	69	66	3	37.9	
プラスチック製品製造業	345	31.7	315	30	136	128	8	39.4	
窯業・土石製品製造業	229	35.5	195	34	76	76	-	33.2	
鉄鋼業	173	40.7	166	7	53	50	3	30.6	
金属製品製造業	570	26.9	533	37	195	183	12	34.2	
はん用機械器具製造業	459	39.5	446	13	109	108	1	23.7	
電気機械器具製造業	496	△ 44.1	390	106	210	202	8	42.3	
情報通信機械器具製造業	35	△ 85.0	17	18	8	7	1	22.9	
輸送用機械器具製造業	1,206	28.7	962	244	316	288	28	26.2	
情報通信業	1,598	4.0	1,361	237	151	140	11	9.4	
情報サービス業	1,365	8.8	1,151	214	95	87	8	7.0	
運輸業，郵便業	4,333	6.4	3,751	582	577	528	49	13.3	
卸売業，小売業	7,886	10.5	6,444	1,442	991	891	100	12.6	
金融業，保険業	379	△ 16.7	307	72	46	35	11	12.1	
宿泊業，飲食サービス業	5,009	45.1	4,827	182	287	274	13	5.7	
医療，福祉	9,255	8.7	9,050	205	1,637	1,582	55	17.7	
社会保険・社会福祉・介護事業	5,722	11.4	5,590	132	1,059	1,016	43	18.5	
サービス業（他に分類されないもの）	10,801	10.1	8,422	2,379	931	830	101	8.6	
職業紹介・労働者派遣業	6,666	7.8	4,629	2,037	202	158	44	3.0	
合計	55,038	9.0	48,008	7,030	7,960	7,420	540	14.5	
企業規模	4人以下	3,228	12.0	3,168	60	580	567	13	18.0
	5～29人	11,954	2.1	11,247	707	2,493	2,440	53	20.9
	30～99人	12,641	6.3	11,429	1,212	1,896	1,824	72	15.0
	100～299人	9,214	13.5	7,967	1,247	1,146	1,053	93	12.4
	300～499人	3,490	33.1	3,096	394	393	342	51	11.3
	500～999人	3,761	3.4	3,166	595	405	367	38	10.8
1,000人以上	10,750	11.4	7,935	2,815	1,047	827	220	9.7	

(注) 新規卒卒を除き、パートを含む。  
 平成19年11月改定の「日本標準産業分類」に基づく表章。主な産業のみであるので、合計とは一致しない。  
 平成23年8月分より集計を事業所規模から企業規模に変更。  
 平成24年4月分より集計内容を「その他の事業サービス業」から「職業紹介・労働者派遣業」に変更。

### 主要産業別新規求人数の推移





## 8 中高年齢者の職業紹介状況

### (1) 新規求職申込件数

年月	新規求職申込件数					全体に占める率
	45歳以上	前年比	うち男	うち55歳以上	うち65歳以上	
平成21年(月平均)	11,568	58.3	7,442	6,718	1,725	35.6
平成22年	10,766	△ 6.9	6,652	6,262	1,595	36.2
平成23年	10,185	△ 5.4	6,059	5,825	1,561	35.3
平成24年	9,624	△ 5.5	5,640	5,476	1,651	36.3
平成25年	9,220	△ 4.2	5,315	5,179	1,797	36.9
平成25年 11月	7,318	△ 13.8	4,276	4,097	1,442	37.1
平成25年 12月	6,088	△ 6.8	3,523	3,295	1,136	37.8
平成26年 1月	9,846	△ 2.3	5,613	5,725	2,201	38.5
平成26年 2月	8,569	△ 5.9	4,708	4,748	1,651	38.6
平成26年 3月	8,933	△ 9.6	4,991	4,896	1,770	37.8
平成26年 4月	13,342	△ 3.3	7,526	8,497	3,675	41.4
前年同月	13,803	2.7	8,054	8,741	3,519	39.9

(注) パートを含む。

### (2) 月間有効求職者数

年月	月間有効求職者数					全体に占める率
	45歳以上	前年比	うち男	うち55歳以上	うち65歳以上	
平成21年(月平均)	54,925	71.7	35,177	31,733	5,122	38.3
平成22年	52,255	△ 4.9	32,804	30,842	5,000	40.1
平成23年	47,552	△ 9.0	28,468	27,652	4,987	38.8
平成24年	44,799	△ 5.8	26,154	26,012	5,675	39.5
平成25年	43,833	△ 2.2	25,424	24,923	6,471	40.1
平成25年 11月	41,213	△ 8.3	23,587	23,321	6,255	40.7
平成25年 12月	37,824	△ 9.5	21,816	21,476	5,728	41.1
平成26年 1月	38,816	△ 8.6	22,340	22,256	6,286	41.3
平成26年 2月	39,391	△ 8.0	22,535	22,477	6,437	41.4
平成26年 3月	40,324	△ 9.3	22,980	22,853	6,771	40.9
平成26年 4月	44,129	△ 8.1	25,157	25,832	8,464	41.7
前年同月	47,999	1.1	28,105	27,856	7,914	40.3

(注) パートを含む。

### (3) 就職件数

年月	就職件数					45歳以上の就職率	55歳以上の就職率	65歳以上の就職率
	45歳以上	前年比	うち男	うち55歳以上	うち65歳以上			
平成21年(月平均)	2,064	12.2	1,291	1,089	169	17.8	16.2	9.8
平成22年	2,543	23.2	1,618	1,366	240	23.6	21.8	15.0
平成23年	2,554	0.4	1,613	1,353	225	25.1	23.2	14.4
平成24年	2,507	△ 1.8	1,535	1,298	237	26.0	23.7	14.3
平成25年	2,488	△ 0.8	1,499	1,242	252	27.0	24.0	14.0
平成25年 11月	2,414	△ 4.8	1,453	1,199	264	33.0	29.3	18.3
平成25年 12月	2,057	1.4	1,239	1,003	200	33.8	30.4	17.6
平成26年 1月	2,069	△ 1.9	1,190	1,051	231	21.0	18.4	10.5
平成26年 2月	2,634	11.7	1,521	1,390	348	30.7	29.3	21.1
平成26年 3月	3,068	1.4	1,674	1,535	379	34.3	31.4	21.4
平成26年 4月	2,780	4.5	1,637	1,381	334	20.8	16.3	9.1
前年同月	2,661	0.9	1,611	1,397	282	19.3	16.0	8.0

(注) パートを含む。

## 9 パートタイマーの職業紹介状況

年 月	新規求職申込件数		月間有効求職者数		新規求人数		月間有効求人数		有効求人倍率	就職件数		就職率
	うち常用	うち非常用	うち常用	うち非常用	うち常用	うち非常用	うち常用	うち非常用				
平成21年 (月平均)	8,121	8,107	34,001	33,955	10,685	9,141	27,585	24,269	0.81	2,348	1,961	28.9
平成22年 "	8,421	8,397	34,979	34,902	11,772	9,892	29,050	25,121	0.83	2,909	2,370	34.5
平成23年 "	8,517	8,480	35,459	35,338	13,287	11,137	34,608	29,472	0.98	2,846	2,328	33.4
平成24年 "	7,963	7,928	34,318	34,197	15,612	13,197	42,497	36,325	1.24	2,755	2,326	34.6
平成25年 "	7,710	7,683	33,874	33,768	17,729	14,692	48,898	40,795	1.44	2,678	2,310	34.7
平成25年 4月	11,777	11,739	36,791	36,674	17,875	14,971	47,630	40,186	1.29	3,086	2,735	26.2
5月	9,321	9,289	38,217	38,089	16,712	14,010	46,829	39,621	1.23	3,133	2,738	33.6
6月	7,117	7,090	36,634	36,524	16,754	13,540	46,743	38,879	1.28	2,780	2,414	39.1
7月	7,182	7,165	34,913	34,815	18,997	15,934	49,017	40,733	1.40	2,753	2,380	38.3
8月	6,866	6,841	33,419	33,320	17,336	14,589	49,154	41,031	1.47	2,173	1,895	31.6
9月	7,909	7,880	33,801	33,691	17,617	14,620	50,792	42,562	1.50	2,683	2,360	33.9
10月	8,033	7,998	34,593	34,476	20,665	17,217	52,678	44,098	1.52	2,861	2,480	35.6
11月	6,017	6,003	32,590	32,487	18,339	14,428	53,013	43,401	1.63	2,481	2,150	41.2
12月	4,585	4,575	29,110	29,021	15,672	12,437	50,885	41,165	1.75	2,102	1,731	45.8
平成26年 1月	8,020	7,991	29,671	29,590	20,943	17,332	52,045	42,333	1.75	2,162	1,799	27.0
2月	6,870	6,857	29,891	29,814	20,662	16,688	55,267	45,086	1.85	2,546	2,136	37.1
3月	7,322	7,302	31,169	31,090	19,245	15,868	57,188	47,146	1.83	3,388	2,979	46.3
4月	11,648	11,626	35,110	35,032	20,953	17,195	57,119	46,877	1.63	2,958	2,659	25.4

## 10 あいちマザーズハローワークの職業紹介状況

年 月	項 目	新規求職申込件数		月間有効求職者数		紹介件数	就 職 件 数		来 所 相 談 件 数
		うちパート	うちパート	うちパート	うちパート		うちパート	うちパート	
平成25年	6月	395	219	1,179	640	525	99	73	938
	7月	346	188	1,089	597	539	108	69	836
	8月	339	173	1,016	526	397	62	36	794
	9月	408	231	1,052	568	503	94	59	899
	10月	398	226	1,092	600	558	100	65	914
	11月	323	164	1,053	562	382	79	51	774
	12月	250	123	895	468	339	69	44	618
平成26年	1月	400	194	933	455	424	68	48	822
	2月	393	206	1,003	491	498	86	48	835
	3月	310	152	1,037	510	498	125	78	775
	4月	418	253	1,049	569	536	87	63	967
前 年 同 月		420	219	1,245	608	714	106	75	1,085

## 11 名古屋人材銀行の職業紹介状況

年 月	項 目	新規求職申込件数			月 間 有効求 職者数	新 規 求 人 数	月 間 有 効 求 人 数	紹 介 件 数	就 職 件 数		
		うち44 歳以下	うち45 歳以上	うち44 歳以下					うち45 歳以上		
平成25年	6月	160	22	138	917	148	827	161	21	2	19
	7月	154	9	145	901	193	846	218	24	2	22
	8月	152	11	141	891	207	883	202	25	-	25
	9月	139	13	126	859	190	939	166	19	1	18
	10月	161	16	145	823	261	987	207	23	4	19
	11月	125	12	113	785	100	942	143	22	2	20
	12月	108	11	97	734	160	955	193	15	1	14
平成26年	1月	155	13	142	742	228	1,003	184	18	2	16
	2月	123	10	113	723	234	983	218	21	2	19
	3月	147	14	133	725	212	1,019	221	29	-	29
	4月	166	13	153	723	227	902	200	28	4	24
前 年 同 月		203	21	182	923	199	806	213	25	3	22

## 12 愛知新卒応援ハローワーク(愛知学生職業センター)の職業紹介状況

年月	新規求職申込件数		紹介件数		就職件数	
	大学生等	うち既卒者	大学生等	うち既卒者	大学生等	うち既卒者
平成25年 5月	859	300	663	530	123	108
6月	981	319	1,168	630	447	373
7月	862	316	713	421	263	219
8月	717	271	650	326	365	228
9月	683	289	672	330	235	158
10月	754	290	794	361	366	234
11月	606	226	719	336	255	158
12月	536	203	672	295	292	168
平成26年 1月	711	285	852	314	230	107
2月	651	207	1,018	348	189	64
3月	599	223	974	352	279	79
4月	1,132	462	692	605	290	290
前年同月	1,014	431	989	891	279	191

- (注) 1. 平成19年6月より、学生職業センターにヤングワークプラザあいちで取り扱っていた職業紹介業務を統合して開設。  
 2. 大学生等とは、大学生、大学院生、短期大学生、高等専門学校生、専修学校生及び職業能力開発施設生。  
 3. 就職件数はハローワーク紹介以外を含む。

## 13 愛知わかものハローワークの職業紹介状況

年月	新規求職申込件数	紹介件数	就職件数	来所相談件数
平成25年 7月	496	793	95	1,682
8月	415	638	80	1,390
9月	397	584	77	1,262
10月	443	664	79	1,421
11月	378	590	91	1,269
12月	290	520	78	1,110
平成26年 1月	411	580	66	1,292
2月	416	701	75	1,360
3月	498	719	106	1,469
4月	501	782	90	1,644
前年同月	787	814	35	1,467

- (注) 平成24年10月より、主に45歳未満の若者を対象として開設。平成25年4月より、システム集計を開始。

## 14 名古屋外国人雇用サービスセンターの職業紹介状況

年月	新規求職申込件数	紹介件数	就職件数	来所相談件数
平成25年 7月	264	286	44	585
8月	253	232	26	508
9月	221	261	37	502
10月	183	290	31	465
11月	208	228	24	401
12月	128	144	22	289
平成26年 1月	172	251	27	383
2月	167	234	28	316
3月	182	210	38	333
4月	270	371	34	545
前年同月	356	365	33	734

## 15 ハローワークプラザ名中の職業紹介状況

年 月	項 目	新規求職申込件数		月間有効求職者数		紹介件数	就 職 件 数		来 所 相 談 件 数
		件	うちパート	人	うちパート		件	うちパート	
平成25年	6月	679	164	2,225	490	1,699	148	75	2,107
	7月	635	159	2,190	496	1,698	194	89	2,106
	8月	660	168	2,124	486	1,450	177	78	1,926
	9月	682	189	2,102	500	1,542	166	79	2,041
	10月	607	158	2,049	492	1,602	187	75	2,055
	11月	586	144	1,985	466	1,449	167	66	1,775
	12月	449	88	1,735	379	1,029	139	63	1,315
平成26年	1月	780	155	1,891	381	1,583	127	55	1,824
	2月	706	156	2,031	402	1,828	244	99	1,964
	3月	611	153	2,076	449	1,736	249	135	1,860
	4月	555	176	1,922	448	1,029	115	54	1,327
前 年 同 月		707	163	2,520	530	1,950	206	85	2,328

(注) 平成26年3月まではキャリアアップハローワークあいちの取扱実績（同施設は平成26年3月31日付廃止）。  
平成26年4月以降はハローワークプラザ名中の取扱実績（同施設は平成26年4月1日付開設）。

## 16 ハローワークプラザなるみの職業紹介状況

年 月	項 目	新規求職申込件数		月間有効求職者数		紹介件数	就 職 件 数		来 所 相 談 件 数
		件	うちパート	人	うちパート		件	うちパート	
平成25年	6月	322	111	1,162	358	599	94	52	781
	7月	328	90	1,057	301	623	122	53	753
	8月	337	99	981	282	585	89	39	733
	9月	380	124	1,029	294	644	105	55	785
	10月	393	147	1,094	351	716	121	46	884
	11月	290	88	1,025	333	624	100	45	709
	12月	214	56	872	273	434	77	32	527
平成26年	1月	357	107	870	241	589	93	29	730
	2月	328	103	891	256	588	92	40	690
	3月	335	96	971	277	631	124	55	737
	4月	337	112	960	282	632	110	54	745
前 年 同 月		441	146	1,231	353	802	129	58	978

(注) ハローワークプラザあたらまが平成23年2月25日付廃止されたことに伴い、平成23年2月28日よりハローワークプラザなるみ開設

## 17 日雇の職業紹介状況

年 月	月間有効求職者数		新規求職	月間有効	就 労	就 労	不 就 労	
		うち 男	申込件数	求人延数	実 人 員	延 数	延 数	
平成21年 (月平均)	人 261	人 258	件 5	人 567	人 29	人 386	人 1,008	
平成22年 "	244	242	4	392	27	267	1,043	
平成23年 "	195	193	2	311	25	222	946	
平成24年 "	192	188	3	274	26	243	953	
平成25年 "	201	195	2	259	29	293	929	
平成25年 4月	196	190	1	260	29	305	1,091	
5月	198	192	2	265	29	286	953	
6月	200	194	2	255	29	293	922	
7月	202	196	2	266	29	305	1,048	
8月	203	197	1	265	29	289	1,073	
9月	204	198	1	255	29	321	850	
10月	204	198	2	269	30	280	1,038	
11月	205	199	3	260	29	289	901	
12月	205	199	1	260	29	326	810	
平成26年 1月	192	186	4	260	29	277	705	
2月	195	189	3	260	28	267	747	
3月	197	191	2	260	28	302	869	
4月	196	190	-	247	28	256	1,085	
安定所別 (4月分)	名古屋中	187	184	-	247	20	149	984
	名古屋南	2	2	-	-	1	16	10

※名古屋南所は、港湾労働課の計上数を含む。

## 18 港湾労働関係の職業紹介状況

### (1) 常用関係

項目 年 月		新 規 (港) 証 交 付 件 数			
		計	船 内 作 業	沿岸作業及び倉庫作業	そ の 他
平成23年	(月平均)	33	7	21	5
平成24年	"	40	9	25	6
平成25年	"	29	10	15	3
平成25年	4月	81	41	33	7
	5月	64	33	31	-
	6月	9	1	7	1
	7月	24	2	21	1
	8月	19	6	8	5
	9月	21	5	10	6
	10月	22	12	7	3
	11月	33	9	18	6
	12月	23	2	20	1
平成26年	1月	15	7	8	-
	2月	22	2	18	2
	3月	17	1	15	1
	4月	40	13	25	2

項目 年 月		月 末 現 在 (港) 証 所 持 者 数			
		計	船 内 作 業	沿岸作業及び倉庫作業	そ の 他
平成23年	(月平均)	5,507	1,757	3,332	418
平成24年	"	5,524	1,770	3,328	425
平成25年	"	5,501	1,815	3,283	404
平成25年	4月	5,485	1,815	3,251	419
	5月	5,520	1,844	3,261	415
	6月	5,507	1,839	3,262	406
	7月	5,511	1,837	3,287	387
	8月	5,502	1,834	3,282	386
	9月	5,496	1,834	3,273	389
	10月	5,495	1,837	3,268	390
	11月	5,504	1,839	3,272	393
	12月	5,510	1,835	3,282	393
平成26年	1月	5,492	1,833	3,275	384
	2月	5,489	1,828	3,277	384
	3月	5,484	1,827	3,276	381
	4月	5,479	1,834	3,265	380

### (2) 日雇関係等

項目 年 月		新 規 求 人 延 数			
		計	船 内 作 業	沿岸作業及び倉庫作業	そ の 他
平成23年	(月平均)	42	-	-	42
平成24年	"	24	-	-	24
平成25年	"	14	-	-	14
平成25年	4月	17	-	-	17
	5月	12	-	-	12
	6月	12	-	-	12
	7月	10	-	-	10
	8月	11	-	-	11
	9月	25	-	-	25
	10月	15	-	-	15
	11月	15	-	-	15
	12月	11	-	-	11
平成26年	1月	14	-	-	14
	2月	7	-	-	7
	3月	12	-	-	12
	4月	26	-	-	26

(注) その他は「はしけ作業」、「いかだ作業」及び「船舶貨物整備作業」である。

## 19 雇用保険適用状況

### (1) 被保険者の種類別状況

(4月)

被保険者種類	項 目			月 末 現 在 被 保 険 者 数	う ち 女
	資 格 取 得 者 数	資 格 喪 失 者 数	うち事業主の 都合による離職		
全 数	88,234	72,264	4,187	2,622,513	942,794
一 般	88,153	66,700	3,730	2,540,176	914,514
高 年 齢 継 続	-	5,300	457	82,023	28,224
短 期 雇 用 特 例	81	264	-	314	56

### (2) 産業別適用事業所及び被保険者の状況

(4月)

産 業	項 目	月 末 現 在 事 業 所 数	被 保 険 者 の 資 格				月 末 現 在 被 保 険 者 数	う ち 短 期 特 例 被 保 険 者 数
			取 得	喪 失	うち事業主の 都合による 離職	増 減 差		
合 計		108,382	88,234	72,264	4,187	15,970	2,622,513	314
農 林 水 産 業		570	152	101	5	51	3,533	5
鉱 業		90	25	11	-	14	1,005	-
建 設 業		16,631	4,493	2,714	165	1,779	129,114	113
製 造 業		20,814	19,433	11,969	915	7,464	888,157	88
	食 料 品 ・ 飲 料	1,463	2,228	1,563	206	665	69,103	9
	繊 維 ・ 衣 服	1,388	532	393	31	139	21,120	3
	木 材 ・ 家 具	1,111	356	158	16	198	13,621	-
	パ ル プ ・ 出 版	1,387	724	412	22	312	33,751	-
	化 学 関 係	1,229	1,293	640	39	653	53,532	-
	窯 業 ・ 土 石	875	655	438	22	217	33,772	1
	鉄 鋼	473	769	426	80	343	28,853	-
	非 鉄 金 属	195	143	125	10	18	8,803	-
	金 属 製 品	3,741	1,653	740	36	913	60,078	2
	は ん 用 機 械 器 具	2,596	2,209	846	42	1,363	83,105	-
	電 気 機 械 器 具	1,193	2,129	1,320	100	809	103,365	8
	輸 送 用 機 械 器 具	2,748	5,028	3,960	257	1,068	314,577	65
	そ の 他 機 械 器 具	1,001	824	396	28	428	29,850	-
	そ の 他 製 造 業	1,414	890	552	26	338	34,627	-
電 気 ・ ガ ス ・ 水 道 ・ 熱 供 給 業		74	160	142	1	18	16,636	-
情 報 通 信 業		2,024	2,328	1,620	76	708	68,511	2
運 輸 業 , 郵 便 業		4,168	5,232	4,376	191	856	213,599	32
卸 売 業 , 小 売 業		19,183	13,036	8,773	1,025	4,263	446,878	4
金 融 業 , 保 険 業		1,179	1,897	2,327	34	△ 430	61,076	-
不 動 産 業 , 物 品 賃 貸 業		2,226	1,963	1,328	55	635	52,772	39
宿 泊 業 , 飲 食 サ ー ビ ス 業		4,884	2,856	1,760	177	1,096	62,101	6
医 療 , 福 祉		11,435	13,317	9,305	295	4,012	217,148	-
教 育 , 学 習 支 援 業		1,597	3,372	4,625	105	△ 1,253	51,588	-
複 合 サ ー ビ ス 事 業		1,500	563	877	29	△ 314	27,631	-
サ ー ビ ス 業		21,416	15,957	15,272	802	685	348,972	25
公 務 ・ そ の 他		591	3,450	7,064	312	△ 3,614	33,792	-

- (注) 1. その他機械器具とは、情報通信機械器具、電子部品・デバイス、生産用機械器具、業務用機械器具である。  
 2. その他製造業には、ゴム製品、なめし皮・同製品・毛皮製造業を含む。  
 3. サービス業には、学術研究、専門・技術サービス業、生活関連サービス業、娯楽業を含む。



(3) 月別、安定所別にみた適用状況

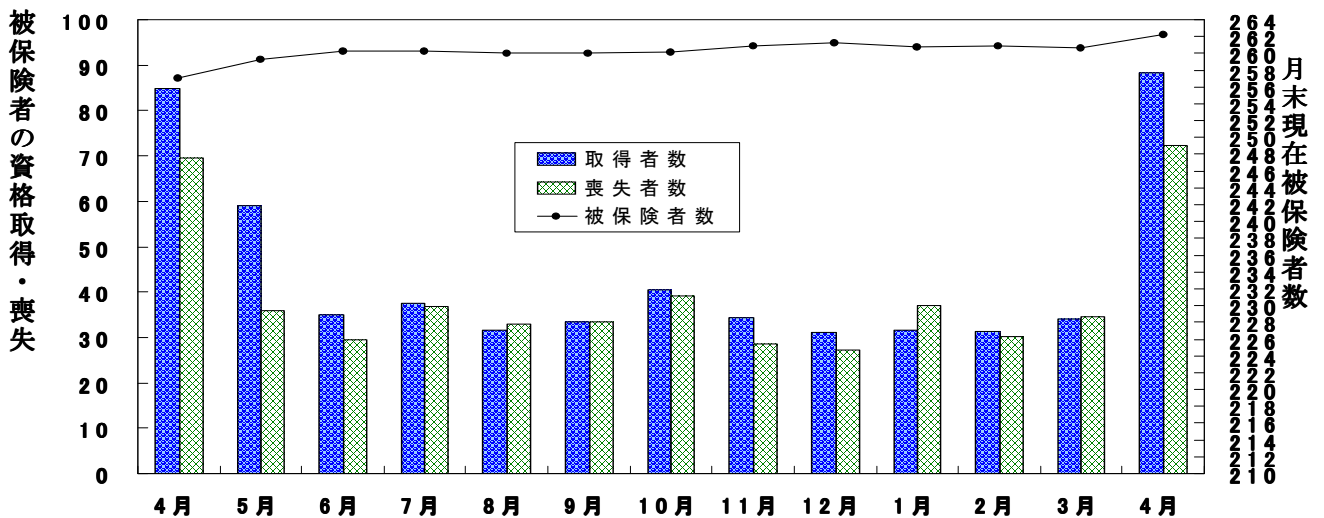
年月	項目 事業所数	被 保 険 者 の 資 格				増 減 差	月末現在 被保険者数	うち女
		取 得	喪 失	うち事業主都合による 離職	人			
平成21年度計	所	人	人	人	人	人	人	
22 "	104,877	423,050	414,778	65,944	8,272	2,460,395	848,317	
23 "	105,481	449,013	401,581	38,908	47,432	2,510,479	880,870	
24 "	106,519	461,527	427,088	33,700	34,439	2,544,381	900,531	
25 "	107,574	460,681	444,535	32,314	16,146	2,555,169	911,166	
	108,093	484,147	434,783	25,922	49,364	2,607,225	938,225	
平成25年 4月	107,900	84,838	69,522	5,300	15,316	2,570,216	915,573	
5月	108,112	58,944	35,943	2,333	23,001	2,593,628	928,382	
6月	108,306	34,987	29,448	1,720	5,539	2,603,361	934,574	
7月	108,351	37,434	36,956	2,517	478	2,603,271	935,036	
8月	108,413	31,483	32,955	1,870	△ 1,472	2,600,758	933,473	
9月	107,736	33,318	33,332	1,861	△ 14	2,600,687	933,512	
10月	107,798	40,446	39,019	2,029	1,427	2,601,922	934,634	
11月	107,939	34,382	28,632	1,437	5,750	2,609,554	938,772	
12月	107,807	31,020	27,271	1,518	3,749	2,613,358	940,985	
平成26年 1月	107,895	31,686	37,110	2,092	△ 5,424	2,608,259	938,243	
2月	108,089	31,447	30,120	1,553	1,327	2,609,357	938,988	
3月	108,093	34,162	34,475	1,692	△ 313	2,607,225	938,225	
4月	108,382	88,234	72,264	4,187	15,970	2,622,513	942,794	
安定所別 (4月分)	名古屋	24,148	25,443	23,654	1,213	1,789	688,330	274,955
	名古屋	11,180	9,256	6,414	316	2,842	257,966	81,162
	名古屋	15,506	11,388	10,271	696	1,117	314,277	128,562
	豊岡	6,401	4,633	3,407	205	1,226	108,764	45,254
	一宮	4,944	3,155	2,879	127	276	93,286	35,546
	半田	5,639	4,333	3,487	332	846	125,822	63,084
	瀬戸	5,770	3,971	2,961	242	1,010	112,484	37,213
	豊田	2,743	1,403	1,086	80	317	39,352	15,658
	津島	4,957	4,117	3,504	147	613	205,225	48,007
	刈谷	4,558	2,260	1,581	62	679	61,604	23,701
	西尾	7,211	8,236	5,776	189	2,460	320,765	86,447
	犬山	2,189	1,267	916	37	351	35,463	13,026
	豊川(本所)	2,901	2,195	1,435	160	760	60,217	20,910
	新城	2,199	1,525	1,088	77	437	45,185	15,919
	春日井	751	310	289	26	21	10,815	4,241
	蒲郡(出張所)	6,224	4,072	3,123	265	949	125,702	41,983
	1,061	670	393	13	277	17,256	7,126	

(注) 1. 各年の月末現在事務所数及び月末現在被保険者数欄は、年度末現在の数値である。  
 2. 平成19年4月から、蒲郡安定所は豊川安定所の出張所となったが、「豊川(本所)」の欄には蒲郡出張所分を含まない豊川安定所の数値を、蒲郡(出張所)の欄には蒲郡出張所の数値を計上している。

(千人)

雇用保険被保険者の推移

(万人)



## 20 雇用保険給付状況

### 月別、安定所別にみた給付状況

#### その1

項目 年月		一般被保険者給付（基本手当）							
		離職票 交付枚数	受給資格決定件数		初回受給者数		受給者実人員		
			前年比		うち特定	前年比	うち特定		
	枚	件	%	人	人	人	%	人	
	平成21年度計	251,741	128,679	6.4	124,269	55,790	50,473	70.1	26,701
	平成22年度計	230,778	98,931	△ 23.1	87,809	26,851	34,005	△ 32.6	13,157
	平成23年度計	241,201	94,519	△ 4.5	81,992	21,984	30,114	△ 11.4	10,001
	平成24年度計	253,033	95,098	0.6	82,053	20,174	29,259	△ 2.8	8,545
	平成25年度計	239,790	85,084	△ 10.5	73,151	16,609	27,242	△ 6.9	7,834
	平成25年 4月	39,210	11,543	△ 0.8	5,836	1,779	27,037	9.1	8,658
	5月	19,487	9,789	△ 6.4	9,910	2,605	30,024	0.9	9,394
	6月	16,320	6,521	△ 8.8	6,174	1,483	29,479	0.4	9,087
	7月	20,831	7,674	3.4	6,658	1,492	30,487	△ 0.3	9,098
	8月	18,304	6,646	△ 9.5	7,169	1,572	30,242	△ 4.9	8,725
	9月	18,508	6,644	△ 11.0	5,380	1,052	28,953	△ 2.9	8,325
	10月	21,459	7,615	△ 18.3	6,644	1,519	28,861	△ 6.5	8,188
	11月	15,571	6,032	△ 20.8	5,566	1,148	26,409	△ 12.6	7,444
	12月	14,819	4,372	△ 20.8	4,913	959	25,427	△ 12.1	6,994
	平成26年 1月	20,239	6,658	△ 13.1	4,719	781	24,379	△ 18.0	6,388
	2月	16,404	5,777	△ 13.7	5,515	1,095	22,984	△ 17.7	5,860
	3月	18,638	5,813	△ 14.7	4,667	1,124	22,623	△ 17.4	5,845
	4月	39,353	10,540	△ 8.7	4,987	1,209	21,938	△ 18.9	5,832
安定所別 (4月分)	名古屋中	12,953	1,178	△ 3.1	648	174	2,885	△ 13.6	825
	名古屋南	3,118	916	△ 2.1	473	141	2,286	△ 18.2	740
	名古屋東	5,670	1,542	△ 4.2	673	150	2,968	△ 16.3	831
	豊橋	1,989	763	△ 9.2	300	61	1,355	△ 24.8	309
	岡崎	1,384	472	△ 30.9	274	46	1,257	△ 21.2	282
	一宮	1,881	676	△ 12.8	338	112	1,461	△ 14.4	446
	半田	1,411	698	△ 11.9	289	66	1,307	△ 24.0	304
	瀬戸	646	303	△ 20.7	169	42	676	△ 18.9	189
	豊田	2,057	640	△ 12.7	306	58	1,291	△ 19.1	249
	津島	833	521	△ 3.0	199	51	962	△ 21.7	261
	刈谷	3,427	866	△ 0.5	399	81	1,801	△ 18.4	409
	西尾	461	238	△ 15.0	103	23	464	△ 15.5	103
	犬山	751	416	△ 4.4	192	56	818	△ 20.7	225
	豊川(本所)	622	317	△ 7.6	138	34	545	△ 20.7	146
新城	197	102	13.3	42	6	193	△ 13.5	44	
春日井	1,720	766	△ 2.8	384	92	1,414	△ 21.7	402	
蒲郡(出張所)	233	124	△ 46.8	59	16	254	△ 30.8	67	

- (注) 1. 基本手当受給率=基本手当受給者実人員/(被保険者数+基本手当受給者実人員)×100  
 2. 年度計欄の受給者実人員は、月平均で計上。  
 3. 「うち特定」は、受給資格者のうちの特定受給資格者を指す。

				高年齢継続被保険者給付					短期特例被保険者給付			日雇給付
支給終了者数		受給率		㊦受給者の紹介件数	㊦受給者の就職件数	離職票交付枚数	受給資格決定件数	受給者数	離職票交付枚数	受給資格決定件数	受給者数	受給者実人員
うち特定	愛知	全国	人									
102,803	45,870	2.0	2.2	202,961	22,768	15,920	11,716	11,745	1,796	81	84	1,976
72,053	21,323	1.3	1.7	152,729	20,309	12,180	9,582	9,546	1,548	84	87	1,931
64,281	15,626	1.2	1.6	122,286	19,452	12,937	9,924	9,879	1,024	79	79	1,826
60,812	12,163	1.1	1.5	111,576	18,958	14,212	10,762	10,712	841	70	69	1,780
57,197	11,416	1.0	0.0	101,691	18,998	15,975	12,134	12,128	695	81	82	1,746
4,444	950	1.0	1.3	9,654	1,697	4,220	2,293	1,719	265	2	-	146
4,991	1,051	1.1	1.5	10,238	1,728	1,127	1,554	2,003	69	1	2	145
4,143	923	1.1	1.4	9,347	1,645	910	785	886	40	33	3	141
4,920	1,044	1.2	1.5	9,758	1,747	1,244	929	925	51	-	29	140
5,420	980	1.1	1.5	8,778	1,478	988	789	780	24	-	1	145
4,848	909	1.1	1.4	8,467	1,674	977	726	808	18	2	1	146
5,937	1,208	1.1	1.4	9,148	1,762	1,413	1,110	945	17	-	1	148
4,745	917	1.0	1.3	7,893	1,574	731	744	839	15	18	6	150
4,467	886	1.0	1.2	6,274	1,413	824	531	499	112	15	20	147
5,408	1,114	0.9	1.2	7,856	1,356	1,445	1,101	928	16	8	8	149
3,805	706	0.9	1.1	7,054	1,348	913	764	925	14	1	9	145
4,069	728	0.9	1.1	7,224	1,576	1,183	808	871	54	1	2	144
3,893	773	0.8	1.1	7,605	1,477	4,638	2,416	1,803	261	3	2	149
522	125	0.4		1,560	227	1,889	212	144	2	-	-	141
359	85	0.9		807	154	509	245	209	21	1	1	1
513	108	0.9		905	129	583	332	244	4	-	-	-
262	44	1.2		451	126	165	147	116	16	-	-	7
241	44	1.3		370	76	144	138	94	8	-	-	-
268	55	1.1		516	109	101	143	83	27	-	-	-
200	35	1.1		383	76	222	191	136	24	-	-	-
94	24	1.7		174	53	63	94	75	-	-	-	-
259	43	0.6		356	71	252	151	151	8	-	-	-
182	28	1.5		346	63	74	128	93	61	-	-	-
334	54	0.6		498	109	218	171	101	16	1	-	-
87	18	1.3		143	40	32	28	23	27	1	-	-
149	29	1.3		298	61	71	87	43	12	-	-	-
101	15	1.2		224	59	72	68	57	24	-	1	-
27	3	1.8		49	17	24	25	26	-	-	-	-
250	60	1.1		434	79	184	230	182	8	-	-	-
45	3	1.5		91	28	35	26	26	3	-	-	-

- 刈谷安定所には、碧南出張所を含む。平成19年4月から、蒲郡安定所は豊川安定所の出張所となったが、「豊川(本所)」の欄には蒲郡出張所分を含まない豊川安定所の数値を、蒲郡(出張所)の欄には蒲郡出張所の数値を計上している。
- 平成22年1月船員保険法改正に伴い、中部運輸局の取扱数を含むため、各月の合計と各安定所の合計は必ずしも一致しない。
- 「㊦受給者の紹介件数」、「㊦受給者の就職件数」には、名古屋中にあいちマザーズハローワーク・名古屋外国人雇用サービスセンター・愛知新卒応援ハローワーク・ハローワークプラザ名中・愛知わかものハローワークで取扱った件数を含み、名古屋南にはハローワークプラザなるみ、刈谷には碧南出張所をそれぞれ含む。

安定所別にみた給付状況  
その2

年 月	項 目	就 職 促 進 手 当			教 育 訓 練 給 付 給 付 金 受 給 者 数	雇 用 継 続 給 付				
		常 用 就 職 支 度 手 当 受 給 者 数	再 就 職 手 当 受 給 者 数	就 業 手 当 受 給 者 実 人 員		高 年 齢 雇 用 継 続 給 付		育 児 休 業 給 付 給 付 金 受 給 者 数	介 護 休 業 給 付 給 付 金 受 給 者 数	
						基 本 給 付 金 受 給 者 実 人 員	再 就 職 給 付 金 受 給 者 実 人 員			基 本 給 付 金 受 給 者 実 人 員
		人	人	人	人	人	人	人	人	人
	平成21年度	372	19,741	195	6,971	538,316	566	91,367	6,998	389
	平成22年度	438	16,351	144	7,071	572,216	402	197,711	14,636	774
	平成23年度	380	16,308	99	7,018	612,904	362	123,049	3,297	388
	平成24年度	351	17,315	85	7,506	601,749	225	136,911	2	468
	平成25年度	383	17,900	67	7,900	585,794	157	-	-	-
	平成25年 4月	19	1,209	53	658	52,819	21	13,443	-	43
	5月	44	1,792	73	664	45,468	12	13,417	-	44
	6月	31	1,576	64	655	51,547	16	10,825	-	30
	7月	33	1,713	71	843	47,034	10	11,855	-	32
	8月	28	1,741	76	815	51,624	9	11,031	-	33
	9月	27	1,294	80	679	45,415	15	11,044	-	41
	10月	39	1,679	86	878	51,744	12	12,800	-	29
	11月	35	1,735	71	766	46,055	13	11,584	-	30
	12月	30	1,487	63	553	51,779	9	12,319	-	37
	平成26年 1月	41	1,480	63	428	44,850	14	13,694	-	49
	2月	23	1,040	58	351	53,056	10	12,935	-	33
	3月	33	1,154	40	610	44,403	16	13,970	1	45
	4月	20	1,141	42	540	52,917	8	15,019	-	23
安 定 所 別 (4 月 分)	名 古 屋 中	2	171	7	78	12,493	2	4,613	-	10
	名 古 屋 南	-	102	-	63	6,239	1	1,268	-	2
	名 古 屋 東	3	88	10	78	4,894	2	2,202	-	2
	豊 橋	1	71	2	37	1,230	-	589	-	1
	岡 崎	2	68	2	25	1,619	-	536	-	1
	一 宮	2	85	-	39	2,612	-	584	-	1
	半 田	1	86	2	29	1,636	2	563	-	-
	瀬 戸	-	25	1	10	88	-	182	-	-
	豊 田	1	50	4	32	7,518	1	1,144	-	1
	津 島	2	52	1	26	873	-	189	-	-
	刈 谷	2	96	6	39	8,172	-	1,713	-	1
	西 尾	-	20	3	7	763	-	180	-	1
	犬 山	-	48	-	20	1,359	-	282	-	-
	豊川(本所)	-	42	-	13	1,065	-	201	-	-
	新 城	-	12	-	5	3	-	27	-	1
	春 日 井	3	113	4	32	2,123	-	634	-	2
蒲郡(出張所)	1	12	-	7	230	-	112	-	-	

(注) 1. 就業手当受給者実人員の年度欄は月平均。  
2. 平成22年1月船員保険法改正に伴い、中部運輸局の取扱数を含むため、各月の合計と各安定所の合計は必ずしも一致しない。

## 21 産業界の動向

### 概況

東海3県の景気は、足もと消費税率引き上げに伴う駆け込み需要の反動もみられているが、基調としては回復を続けている。

最終需要の動向をみると、輸出は、米国向けが堅調に推移していることなどから高めの水準で推移している。設備投資は一段と増加している。また、個人消費は足もと消費税率引き上げに伴う駆け込み需要の反動もみられているが、基調としては、雇用・所得環境が改善する中で、持ち直している。住宅投資は、消費税率引き上げに伴う駆け込み需要の反動もみられているものの、基調としては底堅く推移している。この間、公共投資は高めの水準で推移している。

こうした需要動向のもとで、生産は足もと消費税率引き上げに伴う駆け込み需要の反動に対応した減産の動きもみられているが、基調としては高めの水準で横ばい圏内の動きが続いている。また、雇用・所得情勢は改善している。この間、消費者物価(除く生鮮食品)の前年比は1%台前半となっている。

先行きについては、海外経済の情勢や為替・金融資本市場の動向とその影響、さらに消費税率引き上げに伴う駆け込み需要の反動の影響について注視する必要がある。金融面をみると、東海3県の金融機関(国内銀行+信金)の貸出は、企業買収関連の大口貸出等の寄与が一巡したことから、前年比伸び率が+1%台となっている。また、預金は、個人預金が堅調に増加していることを主因に、前年比伸び率が+2%台となっている。

### 管内主要経済指標

( )は全国

	12年度	13年度	13/4-6月	7-9月	10-12月	14/1-3月	14/1月	2月	3月	4月
百貨店売上高 〈前年比 %〉	0.9 (0.4)	5.0 (1.8)	7.5 (3.3)	3.6 (0.9)	5.2 (1.5)	19.0 (11.0)	7.4 (3.3)	11.6 (2.9)	35.8 (25.2)	-12.1 (n.a.)
スーパー売上高 〈前年比 %〉	-1.1 (-1.4)	-0.2 (-1.5)	1.0 (-1.3)	0.6 (-1.0)	0.1 (-0.5)	p4.0 (3.3)	-0.2 (-1.8)	2.4 (0.6)	p10.5 (11.1)	n.a. (n.a.)
乗用車販売台数(含軽) 〈前年比 %〉	10.2 (10.7)	8.9 (9.0)	-9.0 (-7.5)	3.5 (1.7)	19.8 (20.3)	20.3 (20.9)	33.8 (30.7)	16.8 (18.8)	15.0 (16.8)	-7.2 (-5.1)
新設住宅着工戸数 〈季調済年率 万戸〉	7.9 (89)	8.7 (99)	8.7 (98)	9.0 (99)	9.0 (104)	8.0 (93)	8.6 (99)	8.0 (92)	7.6 (89)	n.a. (n.a.)
公共工事請負金額 〈季調済前期比 %〉	7.6 (10.3)	10.3 (17.7)	r8.3 (r15.7)	r13.8 (r-0.7)	r-13.3 (r-3.6)	r-7.6 (r6.6)	r-8.9 (r10.9)	r4.4 (r-10.1)	r-13.1 (r3.0)	53.5 (4.5)
倒産件数 〈前年比 %〉	-5.1 (-7.7)	-5.7 (-10.0)	-12.5 (-9.1)	-13.3 (-8.8)	13.9 (-11.0)	-5.9 (-11.4)	0.0 (-7.4)	6.1 (-14.6)	-18.8 (-12.3)	-1.2 (1.6)
鉱工業生産 〈季調済前期比 %〉	r2.7 (-2.9)	5.0 (3.2)	r1.5 (r1.6)	r1.6 (r1.8)	r0.6 (1.8)	5.6 (2.9)	r6.3 (r3.9)	r-2.2 (-2.3)	0.5 (0.7)	n.a. (n.a.)
工作機械受注 〈前年比 %〉	-20.9 (-13.4)	22.3 (16.3)	-11.0 (-13.1)	16.9 (18.9)	55.4 (40.5)	40.0 (r25.0)	49.5 (42.8)	24.7 (24.4)	47.3 (r12.7)	n.a. (p28.0)
全産業 設備投資額 〈前年比 %〉	10年度実績		11年度実績		12年度実績		13年度見込み 前回調査		14年度計画	
	4.4 (-2.2)		1.8 (1.7)		12.5 (4.7)		1.3 (5.2) -2.4 (5.7)		2.4 (-0.7)	

(注)

- 特に断りのない限り、愛知・岐阜・三重の3県ベース。
- 各季節調整済計数において年次計数は、原計数もしくは原計数前年比。
- 百貨店売上高、スーパー売上高の年次計数は、暦年ベース。また、百貨店売上高は、既存店ベースで、名古屋市内5百貨店の売上高を日本銀行名古屋支店が集計したベース。スーパー売上高は、愛知県ベース。
- 工作機械受注は、中部経済産業局管内(東海3県に富山・石川を加えた5県)主要8社の工作機械国内受注額。全国は、日本工作機械工業会が集計した受注総額のうち内需計。
- 新設住宅着工戸数、公共工事請負金額の季節調整済計数については、全国ベースの計数が季節調整替えを行った時点で、X-12-ARIMAを用いた季節調整替えを行う。
- 鉱工業生産は、3県ベース。
- 設備投資額(全産業)の13年度見込み及び14年度計画は、14年3月の企業短期経済観測調査結果。
- 公共工事請負金額は、東海3県を工事場所とする公共工事に対応する請負金額。
- pは速報値、rは訂正・改定値。

(資料) 日本銀行名古屋支店「東海3県の金融経済動向(2014年5月号)」

## 22 主要労働経済指標

年 月	項 目	労働時間指数（平成22年=100）				常用労働者1人平均月間給与額			
		総 実 労 働		所 定 外 労 働		きまって支給する給与		特別に支払われた給与	
		愛 知	全 国	愛 知	全 国	愛 知	全 国	愛 知	全 国
						円	円	円	円
平成23年	（月平均）	99.3	99.5	95.3	99.5	300,144	291,783	75,463	70,513
平成24年	〃	100.7	100.4	103.6	100.7	294,813	289,794	73,626	66,855
平成25年	〃	99.8	99.5	108.3	102.5	298,093	289,150	76,728	68,827
平成25年	11月	102.6	102.3	112.7	107.4	299,660	290,415	27,162	20,431
	12月	98.7	99.2	114.9	109.9	298,478	289,808	417,738	365,555
平成26年	1月	95.5	94.4	111.2	103.3	297,482	287,768	10,662	11,169
	2月	99.1	96.9	113.4	104.1	299,774	288,502	2,264	3,582
	3月	99.5	98.2	120.9	110.7	301,133	291,439	11,328	19,338
	4月	102.1	102.3	116.4	110.7	304,011	294,925	7,913	11,882
		前 年 比							
		%	%	%	%	%	%	%	%
平成23年	（月平均）	△ 0.7	△ 0.4	△ 4.7	△ 0.5	△ 1.0	0.2	4.7	2.2
平成24年	〃	1.4	0.9	8.7	1.2	0.5	0.2	△ 2.4	△ 4.2
平成25年	〃	△ 0.9	△ 0.9	4.5	1.8	1.1	△ 0.3	4.2	2.7
平成25年	11月	△ 1.2	△ 1.2	15.2	6.5	2.1	0.3	14.0	23.2
	12月	0.4	0.1	10.0	5.6	1.5	0.2	4.6	1.5
平成26年	1月	2.5	1.8	8.8	6.8	1.6	0.7	3.2	△ 17.1
	2月	0.4	0.0	6.3	5.9	1.2	0.2	△ 2.4	△ 0.9
	3月	0.4	0.4	8.0	7.2	1.3	0.7	△ 6.8	9.8
	4月	△ 0.7	△ 0.4	4.0	5.4	1.1	0.7	23.1	14.5
資 料		県 統 計 課 ・ 厚 生 労 働 省							

- (1) 労働時間指数及びその増減率、並びに常用雇用指数及びその増減率は、調査事業所の抽出替え、基準時更新に伴い、平成24年1月分公表時に過去に遡って改訂された（ギャップ修正）。なお、実数値については改訂が行なわれていないが、増減率についてはギャップ修正が行なわれるため、実数から計算した増減率と必ずしも一致しない。
- (2) 労働時間指数、常用労働者1人平均月間給与額、常用雇用指数、労働異動の各項目は事業所規模30人以上の数値。

常用雇用指数 (平成22=100)		労働異動				完全失業			
		入職率		離職率		愛知		全国	
愛知	全国	愛知	全国	愛知	全国	完全失業者 千人	完全失業率 %	完全失業者 万人	完全失業率 %
98.9	100.0	% 1.85	% 1.74	% 1.87	% 1.79	141	3.6	302	4.6
98.9	99.7	1.68	1.82	1.64	1.88	144	3.7	285	4.3
98.8	99.5	1.65	1.86	1.68	1.88	127	3.2	265	4.0
98.9	99.8	1.18	1.40	1.18	1.37	118	3.0	249	3.9
99.0	99.8	1.11	1.27	1.03	1.36	(10月~12月)		225	3.7
98.4	99.3	1.16	1.13	1.39	1.55			238	3.7
98.3	99.0	1.09	1.19	1.15	1.49	110	2.8	232	3.6
98.5	98.5	1.53	1.56	1.74	2.16	(1月~3月)		246	3.6
99.2	100.1	4.74	5.52	3.55	3.87			254	3.6
		前年差				前年比	前年差	前年比	前年差
%	%	P	P	P	P	%	P	%	P
△ 1.1	0.0	0.13	△ 0.05	△ 0.04	△ 0.04	△ 18.0	△ 0.7	△ 9.6	△ 0.5
0.0	△ 0.3	△ 0.17	0.08	△ 0.23	0.09	2.1	0.1	△ 5.6	△ 0.3
△ 0.1	△ 0.2	△ 0.03	0.04	0.04	0.00	△ 11.8	△ 0.5	△ 7.0	△ 0.3
△ 0.1	0.3	0.08	0.01	△ 0.10	△ 0.14	△ 14.5	△ 0.5	△ 4.2	△ 0.1
△ 0.4	0.2	△ 0.36	△ 0.05	△ 0.06	0.02	(10月~12月)		△ 13.1	△ 0.2
△ 0.1	0.3	0.34	0.02	△ 0.33	△ 0.16			△ 12.8	0.0
0.0	0.3	△ 0.06	△ 0.06	△ 0.20	△ 0.11	△ 16.7	△ 0.5	△ 16.2	△ 0.1
1.1	0.4	0.09	△ 0.09	△ 0.30	△ 0.12	(1月~3月)		△ 12.1	0.0
0.3	0.4	△ 0.52	△ 0.20	△ 0.11	△ 0.30			△ 12.7	0.0
「毎月勤労統計」						県統計課 「労働力調査 地方集計」		総務省 「労働力調査」	

※ 全国の月別完全失業率は季節調整値であり、前年差の月別欄は前月差（P）である。

※ 東日本大震災の影響により、平成23年（月平均）の全国の完全失業者は補完推計値である。また、平成24年平均の対前年比はこれを用いて計算した参考値（平成22年国勢調査基準）である。なお、平成23年平均の対前年比は愛知労働局において計算した数値である。

**レイバー・マーケット・プロフィール**  
(平成26年6月号)

編集  
発行 愛知労働局 職業安定部

〒460-0008 名古屋市中区栄二丁目3番1号  
(名古屋広小路ビルヂング15階)  
電話 052-219-5578