



レイバー・マーケット・プロフィール

(労働市場概況)

LABOUR MARKET PROFILE

特集

職業別・年齢別常用職業紹介状況

2014. 12

愛知労働局

用語の説明

レイバー・マーケット・プロフィールにおける主な用語の定義は次のとおりである。

I 職業紹介関係

【一般】

常用及び臨時・季節を合わせたものをいう。

【常用】

雇用期間の定めのない仕事、又は4ヶ月以上の雇用期間が定められている仕事(「季節」を除く。)をいう。

【臨時・季節】

・臨時とは、1ヶ月以上4ヶ月未満の雇用期間が定められている仕事をいう。

・季節とは、季節的な労働需要に対し、又は季節的な余暇を利用して一定の期間(4ヶ月未満、4ヶ月以上の別を問わない。)を定めて就労するものをいう。

【パートタイム】

1週間の所定労働時間が同一の事業所に雇用されている通常の労働者の1週間の所定労働時間に比し短いものをいう。

なお、「パートタイム」は雇用期間の定めにより、「常用的パートタイム」、「臨時的パートタイム」及び「日雇的パートタイム」に分けられる。

【日雇】

日々雇用の仕事、又は1ヶ月未満の雇用期間が定められているものをいう。

【求職者数】

・「新規求職申込件数」とは、公共職業安定所でその月のうちに新たに受け付けた求職申込件数をいう。

・「月間有効求職者数」とは、「前月末日現在において、求職申込の有効期限が翌月以降にまたがっている就職未決定の求職者数」と、当月の「新規求職申込件数」合計数をいう。

【求人数】

・「新規求人数」とは、公共職業安定所でその月のうちに新たに受け付けた求人数(採用予定人員)をいう。

・「月間有効求人数」とは、「前月末日現在において有効期限が翌月以降にまたがっている未充足の求人数」と当月の「新規求人数」の合計数をいう。

【就職件数】

有効求職者が自安定所の紹介により就職したことを確認した件数をいう。

【充足数】

自安定所の有効求人が安定所(求人を通じた他安定所を含む。)の紹介により求職者と結合した件数をいう。

【求人倍率】

求職者1人あたり求人がどれだけあるかをみるもので、算出方法は次のとおり。

$$\text{新規求人倍率} = \frac{\text{新規求人数}}{\text{新規求職申込件数}}$$

$$\text{有効求人倍率} = \frac{\text{月間有効求人数}}{\text{月間有効求職者数}}$$

なお、求人倍率の「季節調整値」とは、一年を周期として繰り返す季節的変動要因を一定方法により取り除いて計算した数値をいう。

【就職率】

新規求職者数に対する就職件数の割合をみるもので、算出方法は次のとおり。

$$\frac{\text{就職件数}}{\text{新規求職申込件数}} \times 100$$

【充足率】

新規求人数に対する充足された求人の割合をみるもので、算出方法は次のとおり。

$$\frac{\text{充足数}}{\text{新規求人数}} \times 100$$

II 雇用保険業務関係

【適用事業所数】

労働者を雇用する事業所で、公共職業安定所に設置届出をしている事業所の数をいう。

【被保険者数】

適用事業所に雇用されている労働者であって、公共職業安定所にその届出がなされている者の数をいう。

【被保険者資格取得者数】

新規採用、中途採用を問わず適用事業所に新たに雇用され、公共職業安定所に届出のなされた者の数をいう。

【被保険者資格喪失者数】

適用事業所を離職し、その届出が公共職業安定所になされた者の数をいう。

【離職票交付件数】

公共職業安定所が、離職により被保険者でなくなったことの確認を行った者に交付した離職票の枚数をいう。

【受給資格決定件数】

提出された離職票のうち、公共職業安定所が給付を受ける資格ありと決定した件数をいう。

【初回受給者数】

受給資格決定後、第1回目の給付を受けた者の数をいう。

【受給者実人員】

求職者給付(高年齢求職者給付金及び特例一時金を除く。)を受けた受給資格者の実数をいう。

【日雇受給者実人員】

日雇労働者が、職に就くことができない時に給付を受けた者の実際の数をいう。

【特定受給資格者】

倒産、解雇等により離職した者(雇用保険法第23条2項に該当する者)をいう。

	最近の労働市場（速報）－11月－	2
内 容（10月）		
1	労働市場の動向 求職、求人、求人倍率、雇用保険給付の状況	4
2	職業紹介の主要指標 愛知県の動き、全国の動き	6
3	月別にみた主な指標	8
4	安定所別にみた求職、求人、充足状況	10
5	年齢別常用職業紹介状況	12
6	職業別常用職業紹介状況	13
7	産業別・規模別求人、充足状況	14
8	中高年齢者の職業紹介状況	15
9	パートタイマーの職業紹介状況	16
10	あいちマザーズハローワークの職業紹介状況	17
11	名古屋人材銀行の職業紹介状況	17
12	あいち新卒応援ハローワーク（愛知学生職業センター）の職業紹介状況	18
13	愛知わかものハローワークの職業紹介状況	18
14	名古屋外国人雇用サービスセンターの職業紹介状況	18
15	ハローワークプラザ名中の職業紹介状況	19
16	ハローワークプラザなるみの職業紹介状況	19
17	日雇の職業紹介状況	20
18	港湾労働関係の職業紹介状況	21
19	雇用保険適用状況 被保険者の種類別状況 産業別適用事業所及び被保険者の状況 月別、安定所別にみた適用状況	22
20	雇用保険給付状況 月別、安定所別にみた給付状況	24
21	産業界の動向	27
22	主要労働経済指標	28
特 集		
	職業別・年齢別常用職業紹介状況	30

最近の労働市場（速報） — 11月 —

県下の公共職業安定所で取扱った平成26年11月の業務統計からみた労働市場の動きは、以下のとおりです。

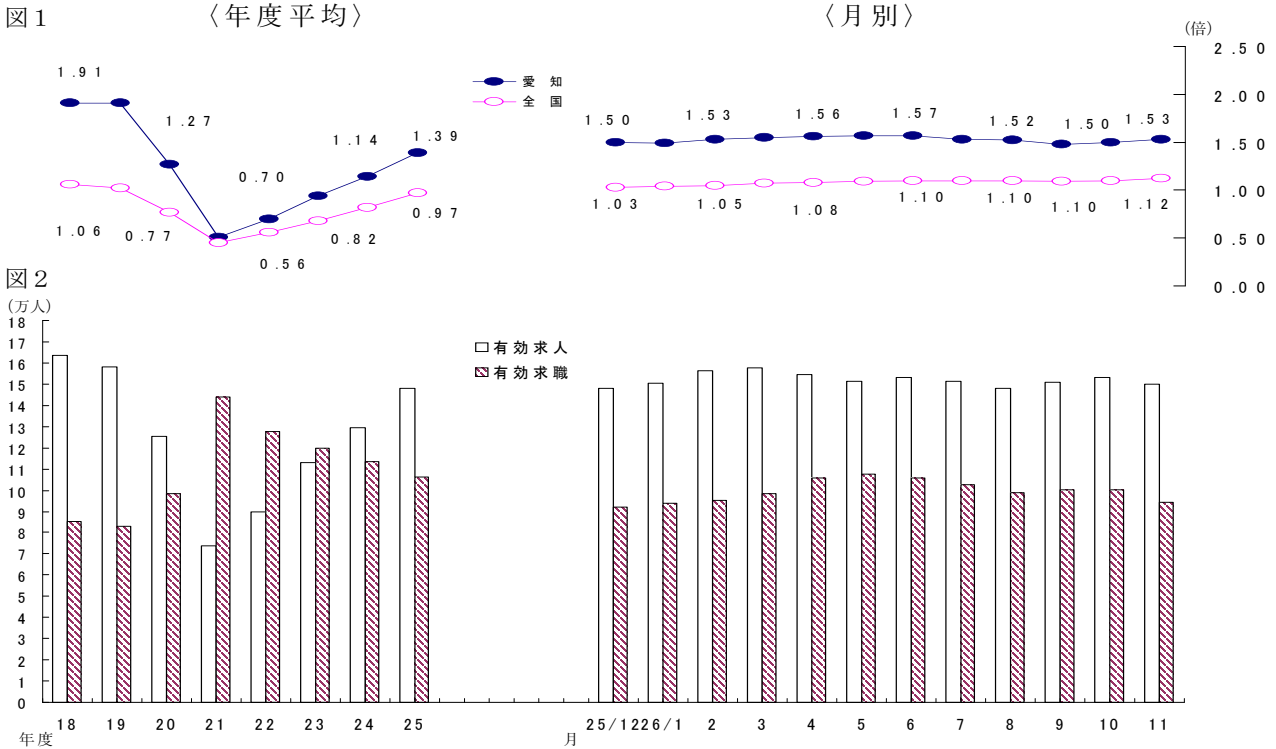
- ・ 11月の有効求人倍率（季節調整値）は1.53倍となり、前月の1.50倍を0.03ポイント上回った。
月間有効求人数（季節調整値）は前月に比べ2.2%の増加となり、月間有効求職者数（同）は0.3%の増加となった。
- ・ 11月の新規求人倍率（季節調整値）は2.34倍となり、前月の2.32倍を0.02ポイント上回った。
新規求人数（季節調整値）は前月に比べ2.2%の増加となり、新規求職申込件数（同）は1.4%の増加となった。

○ 労働市場の主要指標（新規学卒を除き、パートを含む）

項目 年月	求 職				求 人				就 職		求人倍率	
	新 規		有 効		新 規		有 効		件 数	前 年 比	新 規 倍	有 効 倍
	人 数	前 年 比	人 数	前 年 比	人 数	前 年 比	人 数	前 年 比				
平成26年 9月	23,907	△ 2.7	100,069	△ 6.9	53,839	2.5	150,966	△ 0.1	6,967	0.3	2.32 (2.25)	1.48 (1.51)
10月	23,605	△ 5.1	100,454	△ 6.7	57,261	△ 2.0	153,168	△ 0.8	7,333	△ 0.5	2.32 (2.43)	1.50 (1.52)
11月	17,468	△ 11.5	94,479	△ 6.7	49,437	△ 5.5	149,739	△ 2.4	5,681	△ 11.4	2.34 (2.83)	1.53 (1.58)
前月比（差）	% 1.4 △ 26.0	-	% 0.3 △ 5.9	-	% 2.2 △ 13.7	-	% 2.2 △ 2.2	-	% -	-	P 0.02 0.40	P 0.03 0.06

（注） 1. 求人倍率の上段は季節調整値、下段の（ ）内は原数値。
2. 前月比（差）の上段は季節調整値、下段は原数値。
3. △印は減少率（差）であり、Pはポイントの略で倍率差を表す。（以下、各表同じ）

有効求人・求職及び有効求人倍率の推移（新規学卒を除き、パートを含む）



（注） 図1の年度平均は原数値。月別は季節調整値。
図2は原数値に基づくグラフ。
なお、平成25年12月以前の有効求人倍率（季節調整値）は新季節指数により改定済み。

○ 新規求人の主要産業別状況（新産業分類区分） 平成26年11月

産 業	新規求人	全 数		一 般（パートを除く）				パートタイム	
		人	%	人	%	人	%	人	%
建設業		3,087	△ 8.3	2,829	△ 10.0	2,706	△ 9.6	258	16.2
製造業		6,482	1.4	5,073	5.8	4,730	12.1	1,409	△ 11.6
食料品製造業		740	△ 7.2	323	△ 4.2	293	50.3	417	△ 9.3
繊維工業		165	△ 24.7	97	△ 14.9	91	△ 11.7	68	△ 35.2
木材・木製品製造業		59	△ 21.3	56	△ 12.5	44	△ 29.0	3	△ 72.7
印刷・同関連業		118	△ 7.1	85	19.7	84	23.5	33	△ 41.1
プラスチック製品製造業		256	△ 10.8	154	△ 4.9	150	△ 0.7	102	△ 18.4
窯業・土石製品製造業		122	△ 36.8	90	△ 33.8	88	△ 22.8	32	△ 43.9
鉄鋼業		151	△ 15.6	120	△ 27.3	117	△ 7.1	31	121.4
金属製品製造業		573	0.9	458	0.9	446	1.6	115	0.9
はん用機械器具製造業		446	△ 10.4	397	△ 5.9	388	△ 6.7	49	△ 35.5
電気機械器具製造業		1,475	55.1	1,423	59.4	1,396	62.7	52	△ 10.3
情報通信機械器具製造業		35	△ 77.6	26	△ 80.5	26	△ 65.3	9	△ 60.9
輸送用機械器具製造業		1,246	7.5	1,028	4.9	840	2.2	218	21.8
情報通信業		1,371	△ 15.2	1,192	△ 18.6	1,089	△ 17.4	179	17.0
情報サービス業		1,120	△ 21.1	962	△ 27.0	893	△ 25.8	158	56.4
運輸業、郵便業		3,881	7.4	2,836	0.2	2,436	△ 2.6	1,045	33.8
卸売業、小売業		6,285	0.4	2,979	△ 1.7	2,860	△ 1.3	3,306	2.4
金融業、保険業		421	21.7	285	18.3	229	19.3	136	29.5
宿泊業、飲食サービス業		3,859	0.6	1,901	9.6	1,895	10.0	1,958	△ 6.9
医療、福祉		9,413	9.0	4,639	6.0	4,596	6.3	4,774	12.1
社会保険・社会福祉・介護事業		5,986	14.7	2,776	13.7	2,739	14.2	3,210	15.6
サービス業(他に分類されないもの)		8,578	△ 21.8	6,150	△ 26.7	4,652	△ 24.0	2,428	△ 6.0
職業紹介・労働者派遣業		4,808	△ 28.4	4,259	△ 29.2	2,957	△ 29.3	549	△ 20.9
計		49,437	△ 5.5	31,403	△ 7.5	28,555	△ 4.9	18,034	△ 1.7
企業規模別	4人以下	2,286	△ 8.6	1,275	△ 23.2	1,267	△ 21.8	1,011	20.4
	5～29人	10,334	△ 4.5	6,740	△ 7.6	6,043	△ 8.1	3,594	1.9
	30～99人	10,010	△ 19.6	6,587	△ 23.3	6,229	△ 19.3	3,423	△ 11.1
	100～299人	8,380	△ 6.0	5,550	△ 1.6	5,001	3.5	2,830	△ 13.6
	300～499人	3,215	△ 14.7	2,265	△ 14.7	2,084	△ 15.1	950	△ 14.8
	500～999人	3,469	△ 1.0	2,249	△ 0.8	2,072	5.9	1,220	△ 1.4
1000人以上	11,743	13.6	6,737	15.3	5,859	20.1	5,006	11.4	

- (注) 1 主要産業であるため、全産業計とは一致しない。一般には臨時・季節を含む。
 2 平成21年4月内容から、平成19年11月改定の「日本標準産業分類」に基づく産業区分により表章したもの。
 3 「情報通信業」には、通信業、放送業、ソフトウェア業、情報処理・提供サービス業、インターネット附属サービス業等が含まれる。
 4 「サービス業(他に分類されないもの)」には、警備業などを含むその他の事業サービス業の他、産業廃棄物業、機械修理業、労働者派遣業などが含まれる。なお、平成24年4月分より、集計内容を「その他の事業サービス業」から「職業紹介・労働者派遣業」に変更。
 5 平成23年9月分より集計を事業所規模から企業規模に変更。

○ 中高年齢者の求職状況 平成26年11月（新規学卒を除き、パート含む。）

項目	年月	平成26年11月	平成26年10月	平成25年11月	対前月増減率	対前年同月増減率
中高年齢者の新規求職申込件数		6,662 件	9,050 件	7,318 件	△ 26.4 %	△ 9.0 %
中高年齢者の月間有効求職者数		38,498 人	40,783 人	41,213 人	△ 5.6	△ 6.6
うち高年齢者数		21,731 人	23,065 人	23,321 人	△ 5.8	△ 6.8
全有効求職者のうち中高年齢者の占める割合		40.7 %	40.6 %	40.7 %	0.1 P	0.0 P
うち高年齢者の占める割合		23.0	23.0	23.0	0.0	0.0

(注) 「中高年齢者」とは、45歳以上の者。「高年齢者」とは、55歳以上の者。

○ 雇用保険業務の状況 平成26年11月

項目	年月	平成26年11月	平成26年10月	平成25年11月	対前月増減率	対前年同月増減率
適用関係	月末現在事業所数	108,751 所	108,623 所	107,939 所	0.1 %	0.8 %
	資格取得者数	32,644 人	39,629 人	34,382 人	△ 17.6	△ 5.1
	資格喪失者数	28,502	39,633	28,632	△ 28.1	△ 0.5
	月末現在被保険者数	2,645,623	2,641,050	2,609,554	0.2	1.4
給付関係	受給資格決定件数	5,266 件	7,074 件	6,032 件	△ 25.6	△ 12.7
	受給者実人員	24,459 人	26,127 人	26,409 人	△ 6.4	△ 7.4
	受給者の割合	25.9 %	26.0 %	26.1 %	△ 0.1 P	△ 0.2 P

1 労働市場の動向

< 平成26年10月分概況 >

1 求人倍率の状況

有効求人倍率（季節調整値）については、前月に比べ月間有効求人数は増加（前月比 0.6%増）、月間有効求職者数は減少（前月比 0.8%減）であったため、前月の 1.48 倍から 0.02 ポイント上昇し、1.50 倍となった。

新規求人倍率（季節調整値）については、前月に比べ新規求人数は減少（前月比 0.4%減）、新規求職者数も減少（前月比 0.3%減）であり、前月と同水準の 2.32 倍となった。

2 求人の状況

新規求人数（原数値）については、前年同月に比べ 2.0%減となった。

新規求人の動きを産業別に前年同月比で見ると、建設業（7.2%減）、製造業（3.1%増）、情報通信業（6.9%減）、運輸業、郵便業（8.9%増）、卸売業、小売業（1.9%減）、金融業、保険業（35.1%減）、不動産業、物品賃貸業（3.9%増）、学術研究、専門・技術サービス業（32.9%減）、宿泊業、飲食サービス業（18.7%増）、生活関連サービス業、娯楽業（19.1%減）、医療、福祉（11.1%増）、サービス業（10.0%減）であった。

製造業は、食料品製造業（5.5%減）、繊維工業（6.9%減）、木材・木製品製造業（4.0%増）、印刷・同関連業（27.4%増）、プラスチック製品製造業（4.8%減）、窯業・土石製品製造業（19.9%減）、鉄鋼業（5.7%増）、金属製品製造業（10.1%減）、はん用機械器具製造業（16.8%増）、生産用機械器具製造業（48.5%増）、電気機械器具製造業（6.9%増）、情報通信機械器具製造業（2.4%増）、輸送用機械器具製造業（16.9%増）となった。

月間有効求人数（原数値）は、前年同月に比べ 0.8%減となった。

3 求職の状況

新規求職者数（原数値）については、前年同月に比べ 5.1%減となった。

新規求職者（パート除く常用）の内訳を前年同月比で見ると定年到達者（6.4%増）、事業主都合離職者（13.5%減）、自己都合離職者（6.8%減）、在職者（0.8%増）、無業者（10.0%減）であった。

また、月間有効求職者数（原数値）は、前年同月比 6.7%減となった。

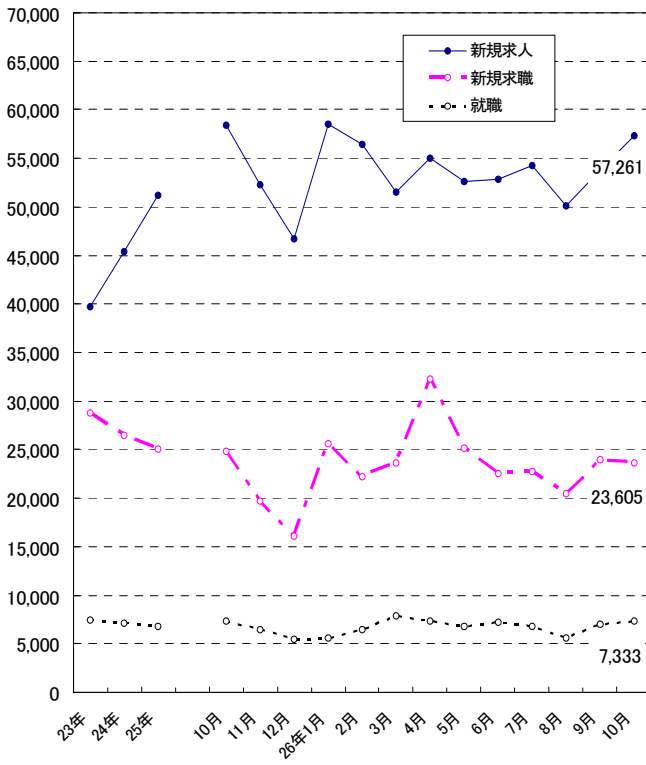
4 就職の状況

公共職業安定所の紹介による就職件数については 7,333 件で、前年同月比 0.5%減となった。就職率（求職者のうち安定所の紹介で就職した者の割合）は 31.1%と、前年同月に比べ 1.5 ポイント上昇した。

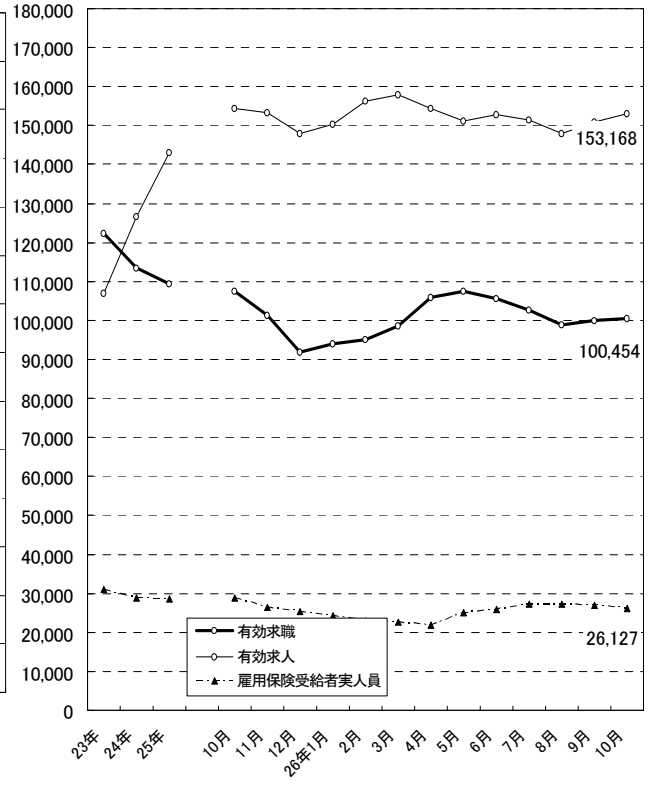
5 雇用保険受給者の状況

雇用保険受給者実人員については、前年同月比 9.5%減となった。

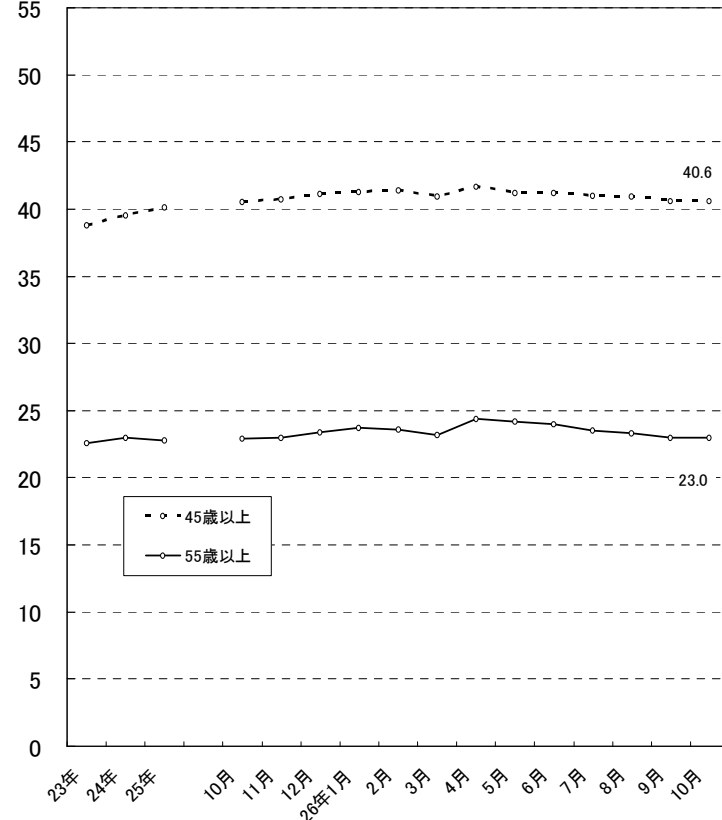
新規求職、求人、就職の推移



有効求職、求人、雇用保険受給者実人員の推移



月間有効求職者に占める中高年齢者の割合



2 職業紹介の主要指標

(1) 愛知県の動き

年月	1 新規求職申込件数		2 月間有効求職者数			3 新規求人数		4 月間 有効求人 数	5 就職件数		
	件	うち(保) 受給者の 割合	人	うち45歳 以上の割 合	うち(保) 受給者の 割合	人	うち常用 の割合		件	うち45歳 以上の割 合	うち(保) 受給者の割 合
平成21年 (月平均)	32,454	35.6	143,335	38.3	53.1	29,159	91.5	78,974	6,279	32.9	29.0
平成22年 "	29,726	28.3	130,323	40.1	45.2	32,370	90.1	83,718	7,292	34.9	23.8
平成23年 "	28,816	27.1	122,417	38.8	41.9	39,737	89.5	106,959	7,449	34.3	21.9
平成24年 "	26,519	28.7	113,322	39.5	42.0	45,419	89.5	126,562	7,092	35.3	22.2
平成25年 "	25,016	31.1	109,295	40.1	43.2	51,150	87.2	143,144	6,824	36.5	23.7
平成25年 10月	24,882	32.6	107,621	40.5	43.9	58,414	87.8	154,387	7,368	36.4	23.9
11月	19,739	31.1	101,251	40.7	43.5	52,295	85.0	153,371	6,414	37.6	24.5
12月	16,089	30.2	91,953	41.1	44.2	46,734	83.3	147,937	5,496	37.4	25.7
平成26年 1月	25,582	29.0	93,979	41.3	43.0	58,556	88.1	150,415	5,558	37.2	24.4
2月	22,225	27.6	95,222	41.4	40.7	56,409	86.3	156,346	6,471	40.7	20.8
3月	23,653	26.7	98,655	40.9	39.0	51,549	85.7	157,776	7,863	39.0	20.0
4月	32,241	36.4	105,924	41.7	40.3	55,038	87.2	154,400	7,343	37.9	20.1
5月	25,182	32.3	107,631	41.2	41.0	52,613	86.2	151,265	6,815	36.7	22.6
6月	22,583	29.8	105,518	41.2	41.7	52,867	85.0	152,902	7,181	38.4	22.1
7月	22,769	32.5	102,557	41.0	43.4	54,275	89.3	151,359	6,773	38.8	22.5
8月	20,478	30.8	98,976	40.9	43.9	50,084	88.0	147,948	5,578	38.7	23.3
9月	23,907	29.5	100,069	40.6	43.4	53,839	86.7	150,966	6,967	39.0	23.9
10月	23,605	31.9	100,454	40.6	42.9	57,261	88.9	153,168	7,333	38.4	23.4

(注) 新規学卒を除き、パートを含む。(保)雇用保険

新規求職申込件数の動き (愛知県)

平成22年平均100(29,726件)

年	月	1月	2月	3月	4月	5月	6月	7月	8月	9月	10月	11月	12月
平成21年		126.0	124.4	136.5	149.5	105.2	110.1	104.5	92.7	98.0	104.0	85.1	74.2
22年		103.7	98.7	114.8	133.8	102.3	104.4	94.7	91.3	100.1	99.3	87.3	69.6
23年		97.3	97.6	112.5	131.5	108.9	102.7	87.5	97.4	92.6	93.0	78.9	63.5
24年		93.7	88.9	95.6	114.9	99.6	85.3	83.5	84.3	88.4	97.3	78.6	60.4
25年		95.1	85.8	91.1	116.4	95.7	78.5	83.2	77.2	82.6	83.7	66.4	54.1
26年		86.1	74.8	79.6	108.5	84.7	76.0	76.6	68.9	80.4	79.4		

(注) 新規学卒を除き、パートを含む。

新規求人数の動き (愛知県)

平成22年平均100(32,370件)

年	月	1月	2月	3月	4月	5月	6月	7月	8月	9月	10月	11月	12月
平成21年		120.1	101.6	88.2	84.5	77.1	82.9	90.1	85.6	91.4	97.7	82.0	79.9
22年		96.5	93.0	93.8	90.5	85.7	99.0	105.0	103.6	111.1	112.5	112.0	97.3
23年		121.4	119.9	111.1	104.3	101.7	124.3	128.3	130.0	137.6	137.7	135.2	121.6
24年		141.5	146.4	140.5	132.8	141.5	137.2	139.7	144.3	136.1	156.7	146.4	120.8
25年		160.2	154.1	147.6	156.1	151.2	150.8	170.1	157.5	162.2	180.5	161.6	144.4
26年		180.9	174.3	159.3	170.0	162.5	163.3	167.7	154.7	166.3	176.9		

(注) 新規学卒を除き、パートを含む。

6 充足数		7 日 雇		諸 比 率					
うち県外 からの割合	新規求職 申込件数	月間有効 求職者数	季調済求人倍率		求 人 倍 率		就 職 率 ($\frac{5}{1} \times 100$)	充 足 率 ($\frac{6}{3} \times 100$)	
			新 規	有 効	新 規 (3/1)	有 効 (4/2)			
人	%	人	人	倍	倍	倍	倍	%	%
6,528	10.6	5	261	-	-	0.90	0.55	19.3	22.4
7,661	11.4	4	244	-	-	1.09	0.64	24.5	23.7
7,939	13.2	2	195	-	-	1.38	0.87	25.8	20.0
7,619	14.1	3	192	-	-	1.71	1.12	26.7	16.8
7,440	15.2	2	201	-	-	2.04	1.31	27.3	14.5
7,979	15.0	2	204	2.21	1.40	2.35	1.43	29.6	13.7
6,875	14.8	3	205	2.23	1.46	2.65	1.51	32.5	13.1
6,000	16.0	1	205	2.37	1.50	2.90	1.61	34.2	12.8
5,964	13.8	4	192	2.21	1.49	2.29	1.60	21.7	10.2
7,161	15.8	3	195	2.41	1.53	2.54	1.64	29.1	12.7
8,618	13.8	2	197	2.38	1.55	2.18	1.60	33.2	16.7
7,960	13.6	-	196	2.28	1.56	1.71	1.46	22.8	14.5
7,404	14.8	4	198	2.34	1.57	2.09	1.41	27.1	14.1
7,598	12.8	1	198	2.40	1.57	2.34	1.45	31.8	14.4
7,363	15.5	2	182	2.13	1.53	2.38	1.48	29.7	13.6
5,965	14.5	5	187	2.34	1.52	2.45	1.49	27.2	11.9
7,519	14.9	1	188	2.32	1.48	2.25	1.51	29.1	14.0
7,920	15.0	5	192	2.32	1.50	2.43	1.52	31.1	13.8

※ 平成25年12月以前の季調済求人倍率は新季節指数により改定済み

(2) 全国の動き

項目 年月	1 新規求職	2 月間有効	3 新 規	4 月間有効	5 就職件数	6 受 給 者	7 季 調 済 求人倍率		8 求人倍率	
	申込件数	求職者数	求 人 数	求 人 数		実 人 員	新 規	有 効	新 規	有 効
	千件	千人	千人	千人	千件	千人	倍	倍	倍	倍
平成21年 (月平均)	660	2,762	523	1,309	167	853	-	-	0.79	0.47
平成22年 "	645	2,706	571	1,404	179	687	-	-	0.89	0.52
平成23年 "	626	2,593	655	1,674	180	632	-	-	1.05	0.65
平成24年 "	577	2,436	737	1,939	181	579	-	-	1.28	0.80
平成25年 "	542	2,292	794	2,121	176	547	-	-	1.46	0.93
平成25年 10月	533	2,224	907	2,282	189	547	1.57	0.98	1.70	1.03
11月	436	2,112	793	2,254	163	502	1.55	1.01	1.82	1.07
12月	386	1,964	697	2,148	143	484	1.61	1.03	1.81	1.09
平成26年 1月	577	2,027	919	2,215	143	479	1.63	1.04	1.59	1.09
2月	504	2,055	867	2,306	161	449	1.67	1.05	1.72	1.12
3月	551	2,155	836	2,379	210	438	1.66	1.07	1.52	1.10
4月	709	2,299	860	2,298	201	433	1.64	1.08	1.21	1.00
5月	529	2,280	806	2,235	181	493	1.64	1.09	1.52	0.98
6月	483	2,211	804	2,235	178	497	1.67	1.10	1.66	1.01
7月	478	2,125	864	2,253	171	520	1.66	1.10	1.81	1.06
8月	436	2,043	779	2,223	143	510	1.62	1.10	1.79	1.09
9月	505	2,063	858	2,304	174	507	1.67	1.09	1.70	1.12
10月	497	2,067	917	2,363	176	490	1.69	1.10	1.85	1.14

(注) 新規学卒を除き、パートを含む。

※ 平成25年12月以前の季調済求人倍率は新季節指数により改定済み

3 月別にみた主な指標

項目		月	1 月	2 月	3 月	4 月	5 月	
求 職	1 新規求職申込件数	平成25年	28,255	25,509	27,069	34,588	28,453	
		平成26年	25,582	22,225	23,653	32,241	25,182	
		前年同月比 (%)	△ 9.5	△ 12.9	△ 12.6	△ 6.8	△ 11.5	
		→うち 常 用	平成25年	28,167	25,431	26,972	34,487	28,354
			平成26年	25,510	22,179	23,600	32,155	25,113
	→うち 臨時・季節	平成25年	88	78	97	101	99	
		平成26年	72	46	53	86	69	
	→うち 中高年齢者 (45歳以上)	平成25年	10,078	9,109	9,881	13,803	10,203	
		平成26年	9,846	8,569	8,933	13,342	9,655	
	2 月間有効求職者	平成25年	106,259	107,970	112,774	119,160	121,092	
平成26年		93,979	95,222	98,655	105,924	107,631		
前年同月比 (%)		△ 11.6	△ 11.8	△ 12.5	△ 11.1	△ 11.1		
→うち 常 用		平成25年	105,981	107,685	112,465	118,829	120,740	
		平成26年	93,760	95,016	98,455	105,691	107,375	
→うち 中高年齢者 (45歳以上)	平成25年	42,459	42,823	44,444	47,999	48,390		
	平成26年	38,816	39,391	40,324	44,129	44,373		
紹介	3 紹介件数	平成25年 平成26年	42,048 35,894	42,267 34,765	46,678 37,027	45,478 38,572	44,256 36,437	
就 職	4 就職件数	平成25年	5,704	6,616	8,278	7,554	7,462	
		平成26年	5,558	6,471	7,863	7,343	6,815	
		前年同月比 (%)	△ 2.6	△ 2.2	△ 5.0	△ 2.8	△ 8.7	
	→うち 中高年齢者 (45歳以上)	平成25年	2,108	2,359	3,025	2,661	2,728	
		平成26年	2,069	2,634	3,068	2,780	2,501	
→うち (保)受給者	平成25年	1,441	1,526	1,726	1,697	1,728		
平成26年	1,356	1,348	1,576	1,477	1,540			
求 人	5 新規求人数	平成25年	51,858	49,869	47,787	50,515	48,953	
		平成26年	58,556	56,409	51,549	55,038	52,613	
		前年同月比 (%)	12.9	13.1	7.9	9.0	7.5	
		→うち 常 用	平成25年	46,246	43,915	41,837	44,994	43,485
			平成26年	51,561	48,682	44,165	48,008	45,361
	→うち 臨時・季節	平成25年	5,612	5,954	5,950	5,521	5,468	
		平成26年	6,995	7,727	7,384	7,030	7,252	
	6 新規求人件数	平成25年	25,667	24,607	23,298	24,350	23,953	
		平成26年	29,491	27,798	25,628	27,822	26,408	
	7 月間有効求人数	平成25年	132,056	135,488	140,012	138,465	137,099	
平成26年		150,415	156,346	157,776	154,400	151,265		
前年同月比 (%)		13.9	15.4	12.7	11.5	10.3		
充 足	8 充足数	平成25年	6,238	7,287	9,143	8,330	8,086	
		平成26年	5,964	7,161	8,618	7,960	7,404	
	→うち 常 用	平成25年	5,493	6,612	8,423	7,745	7,432	
		平成26年	5,366	6,518	7,953	7,420	6,811	
	→うち 臨時・季節	平成25年	745	675	720	585	654	
		平成26年	598	643	665	540	593	
	→うち 他県から	平成25年	932	1,119	1,372	1,293	1,185	
平成26年		826	1,134	1,185	1,085	1,095		

(注) 1. 新規学卒を除き、パートを含む。
2. △印は減少率(差)である(以下、各表同じ。)

6 月	7 月	8 月	9 月	10 月	11 月	12 月	計		
23,348	24,739	22,947	24,568	24,882	19,739	16,089	300,186	求	
22,583	22,769	20,478	23,907	23,605					
△ 3.3	△ 8.0	△ 10.8	△ 2.7	△ 5.1					
23,290	24,682	22,880	24,500	24,811	19,696	16,050	299,320		
22,509	22,707	20,419	23,849	23,531					
58	57	67	68	71	43	39	866		
74	62	59	58	74					
8,280	9,121	8,421	8,866	9,477	7,318	6,088	110,645		
8,486	8,727	7,660	8,837	9,050					
115,482	112,391	108,074	107,517	107,621	101,251	91,953	1,311,544		
105,518	102,557	98,976	100,069	100,454				職	
△ 8.6	△ 8.7	△ 8.4	△ 6.9	△ 6.7					
115,171	112,107	107,799	107,238	107,348	101,003	91,725	1,308,091		
105,253	102,298	98,729	99,821	100,195					
45,920	44,787	43,336	43,209	43,586	41,213	37,824	525,990		
43,449	42,040	40,445	40,666	40,783					
39,609	39,995	35,605	36,998	37,955	32,325	25,381	468,595		紹介
34,910	33,440	29,913	34,891	34,054					
6,884	7,166	5,996	6,946	7,368	6,414	5,496	81,884		就 職
7,181	6,773	5,578	6,967	7,333					
4.3	△ 5.5	△ 7.0	0.3	△ 0.5					
2,405	2,616	2,227	2,574	2,680	2,414	2,057	29,854		
2,754	2,631	2,161	2,717	2,816					
1,645	1,747	1,478	1,674	1,762	1,574	1,413	19,411		
1,589	1,527	1,297	1,668	1,719					
48,818	55,069	50,976	52,513	58,414	52,295	46,734	613,801	求 人	
52,867	54,275	50,084	53,839	57,261					
8.3	△ 1.4	△ 1.7	2.5	△ 2.0					
41,726	48,581	45,035	44,690	51,297	44,458	38,951	535,215		
44,929	48,460	44,062	46,692	50,903					
7,092	6,488	5,941	7,823	7,117	7,837	7,783	78,586		
7,938	5,815	6,022	7,147	6,358					
23,436	26,445	24,927	25,418	28,696	25,495	22,336	298,628		
26,157	27,400	25,415	27,409	28,526					
138,134	144,098	145,508	151,175	154,387	153,371	147,937	1,717,730		
152,902	151,359	147,948	150,966	153,168				充 足	
10.7	5.0	1.7	△ 0.1	△ 0.8					
7,447	7,743	6,546	7,602	7,979	6,875	6,000	89,276		
7,598	7,363	5,965	7,519	7,920					
6,825	7,056	6,042	7,018	7,269	6,265	5,393	81,573		
6,946	6,798	5,522	6,954	7,318					
622	687	504	584	710	610	607	7,703		
652	565	443	565	602					
1,100	1,214	993	1,173	1,195	1,015	962	13,553		
975	1,144	865	1,124	1,188					

4 安定所別にみた求職、求人、充足状況

項目		安定所別	県 計	名 古 屋 中	名 古 屋 南	名 古 屋 東	豊 橋	岡 崎	一 宮
求	1 新規求職申込件数		23,605	4,521	2,380	2,416	1,446	1,238	1,431
		前年同月比(%)	△ 5.1	△ 4.2	△ 9.9	△ 6.7	△ 9.6	1.7	△ 2.2
	→ うち 男		11,502	2,160	1,331	1,116	676	624	718
	→ うち 女		12,085	2,355	1,048	1,300	768	613	713
	→ うち 常 用		23,531	4,497	2,378	2,413	1,441	1,236	1,422
	→ うち 4 5 歳 以上		9,050	1,522	1,074	1,020	528	426	595
	→ うち 5 5 歳 以上		5,185	798	624	578	303	263	363
職	2 月間有効求職者数		100,454	17,837	9,672	11,290	6,801	5,569	6,071
		前年同月比(%)	△ 6.7	△ 7.3	△ 14.2	△ 5.9	△ 2.3	△ 3.6	△ 5.7
	→ うち 4 5 歳 以上		40,783	6,439	4,339	4,818	2,706	2,147	2,680
	→ うち 5 5 歳 以上		23,065	3,370	2,442	2,531	1,578	1,297	1,559
紹介	3 紹 介 件 数		34,054	7,153	3,649	3,415	2,073	1,688	2,205
就	4 就 職 件 数		7,333	1,051	711	642	585	445	468
		前年同月比(%)	△ 0.5	△ 5.3	1.7	△ 0.3	△ 0.2	10.7	0.4
	→ うち 男		3,752	542	428	310	294	240	241
	→ うち 女		3,579	509	282	332	291	205	226
	→ うち 4 5 歳 以上		2,816	432	329	281	217	136	202
	→ うち 5 5 歳 以上		1,367	200	174	137	111	70	95
	→ うち (保) 受 給 者		1,719	238	192	163	120	95	109
	管 内 へ		3,948	407	275	311	438	230	276
管 外 へ		2,840	533	383	273	99	202	128	
	他 県 へ		545	111	53	58	48	13	64
職	5 就職率 ($\frac{4}{1} \times 100$) (%)		31.1	23.2	29.9	26.6	40.5	35.9	32.7
	45 歳 以上(%)		31.1	28.4	30.6	27.5	41.1	31.9	33.9
	55 歳 以上(%)		26.4	25.1	27.9	23.7	36.6	26.6	26.2
求	6 新 規 求 人 数		57,261	16,107	5,108	6,382	4,471	3,318	2,632
		前年同月比(%)	△ 2.0	△ 12.9	10.7	12.8	4.6	△ 2.4	△ 9.8
	→ うち 常 用		50,903	14,291	4,773	6,078	3,855	3,192	2,369
	7 月 間 有 効 求 人 数		153,168	43,749	13,391	18,153	11,407	9,623	7,229
	前年同月比(%)	△ 0.8	△ 9.8	9.6	8.4	14.4	1.9	△ 0.7	
人	8 求 人 倍 率 (新規)		2.43	3.56	2.15	2.64	3.09	2.68	1.84
	(有効)		1.52	2.45	1.38	1.61	1.68	1.73	1.19
充	9 充 足 数		7,920	1,682	620	850	599	337	435
	→ うち 常 用		7,318	1,512	600	784	560	313	421
	→ うち 他 県 か ら		1,188	365	68	142	55	14	65
足	10 充足率 ($\frac{9}{6} \times 100$) (%)		13.8	10.4	12.1	13.3	13.4	10.2	16.5
	他県からの流入率(%)		15.0	21.7	11.0	16.7	9.2	4.2	14.9

- (注) 1. 新規学卒を除き、パートを含む。
 2. 名古屋中安定所には、あいちマザーズハローワーク・名古屋外国人雇用サービスセンター・愛知新卒応援ハローワーク・ハローワークプラザ名中・愛知わかものハローワークを含む。名古屋南安定所には、ハローワークプラザなるみを含む。
 3. 平成19年4月から、蒲郡安定所は豊川安定所の出張所となったが、「豊川(本所)」の欄には蒲郡出張所分を含まない。豊川安定所の数値を、蒲郡(出張所)の欄には蒲郡出張所の数値を計上している。
 4. 平成16年11月から求職申込書における「性別」欄の記載が任意となったことに伴い、男女別の合計は男女計の値と必ずしも一致しない。
 5. 刈谷安定所には、碧南出張所を含む。

(10月)

半田	瀬戸	豊田	津島	刈谷	西尾	犬山	豊川 (本所)	新城	春日井	蒲郡 (出張所)	
1,343	658	1,364	915	1,843	523	851	780	211	1,394	291	求
△ 7.2	2.5	△ 0.1	△ 11.3	△ 14.8	△ 6.4	6.4	7.0	△ 1.4	△ 0.3	△ 3.3	
598	309	677	470	904	249	404	338	111	672	145	
744	347	686	444	938	274	447	441	99	722	146	
1,338	657	1,359	914	1,831	523	848	780	211	1,392	291	
496	299	492	375	650	177	375	250	95	567	109	
314	166	274	216	376	88	227	134	66	336	59	
5,630	2,904	5,975	4,182	7,635	2,113	3,392	3,150	850	6,156	1,227	職
△ 6.1	△ 7.9	△ 0.4	△ 8.1	△ 12.1	△ 10.3	△ 3.7	△ 1.4	△ 3.4	△ 2.3	△ 4.7	
2,272	1,277	2,249	1,870	2,911	761	1,479	1,277	403	2,642	513	
1,372	757	1,289	1,106	1,634	416	836	751	272	1,578	277	
1,911	856	1,652	1,410	2,662	732	1,037	1,092	234	1,877	408	紹介
473	214	409	353	602	210	229	304	83	430	124	就
△ 3.7	△ 13.7	11.1	△ 8.3	7.3	△ 8.7	△ 5.4	0.0	△ 15.3	7.0	△ 6.1	
222	118	203	191	277	97	112	145	43	235	54	
251	96	206	162	325	113	117	159	40	195	70	
172	81	149	155	189	59	99	100	26	151	38	
83	42	62	87	96	20	41	43	15	77	14	
110	54	92	83	151	37	51	64	19	109	32	
307	85	255	198	412	108	113	186	44	236	67	
149	105	137	123	173	99	83	100	37	163	53	
17	24	17	32	17	3	33	18	2	31	4	
35.2	32.5	30.0	38.6	32.7	40.2	26.9	39.0	39.3	30.8	42.6	職
34.7	27.1	30.3	41.3	29.1	33.3	26.4	40.0	27.4	26.6	34.9	
26.4	25.3	22.6	40.3	25.5	22.7	18.1	32.1	22.7	22.9	23.7	
2,514	993	1,738	1,699	6,024	677	1,338	882	226	2,757	395	求
△ 7.0	△ 14.0	14.1	△ 3.9	18.1	△ 2.9	△ 0.8	△ 21.3	△ 11.7	△ 9.7	21.2	
2,220	790	1,564	1,554	4,652	660	1,228	827	220	2,315	315	
6,415	2,440	5,679	4,759	13,445	2,066	3,837	2,198	528	7,328	921	人
3.7	△ 23.7	9.1	7.7	△ 0.7	△ 2.6	11.6	△ 19.8	△ 15.2	△ 6.7	0.1	
1.87	1.51	1.27	1.86	3.27	1.29	1.57	1.13	1.07	1.98	1.36	
1.14	0.84	0.95	1.14	1.76	0.98	1.13	0.70	0.62	1.19	0.75	
401	154	355	332	951	158	212	265	59	416	94	充
377	140	314	316	858	156	201	247	57	373	89	
29	26	31	52	224	1	44	7	4	56	5	
16.0	15.5	20.4	19.5	15.8	23.3	15.8	30.0	26.1	15.1	23.8	足
7.2	16.9	8.7	15.7	23.6	0.6	20.8	2.6	6.8	13.5	5.3	

5 年齢別常用職業紹介状況

(10月)

区 分		項 目	1 月間有効 求 人 数	2 月間有効 求 職 者 数	3 就 職 件 数	4 有 効 求 人 倍 率 (1/2)
全 数	年 齢 計		人 134,691	人 100,195	件 6,822	倍 1.34
		19歳以下	2,675	1,645	156	1.63
		20～24歳	13,649	8,387	646	1.63
		25～29歳	22,110	13,597	821	1.63
		30～34歳	19,524	12,261	792	1.59
		35～39歳	17,056	11,530	817	1.48
		40～44歳	15,952	12,078	1,029	1.32
		45～49歳	12,212	9,826	772	1.24
		50～54歳	9,640	7,840	558	1.23
		55～59歳	8,520	6,936	381	1.23
		60～64歳	8,295	9,187	506	0.90
		65歳以上	5,058	6,908	344	0.73
男	年 齢 計			48,134	3,547	
		19歳以下		932	100	
		20～24歳		3,970	312	
		25～29歳		5,601	423	
		30～34歳		4,830	417	
		35～39歳		4,705	394	
		40～44歳		5,246	436	
		45～49歳		4,610	354	
		50～54歳		3,868	283	
		55～59歳		3,805	236	
		60～64歳		5,704	343	
		65歳以上		4,863	249	
女	年 齢 計			51,975	3,273	
		19歳以下		710	56	
		20～24歳		4,403	334	
		25～29歳		7,987	398	
		30～34歳		7,426	375	
		35～39歳		6,818	422	
		40～44歳		6,819	593	
		45～49歳		5,207	418	
		50～54歳		3,968	275	
		55～59歳		3,127	144	
		60～64歳		3,474	163	
		65歳以上		2,036	95	

(注) 1. 新規学卒を除き、パートを含む。

2. 年齢別の求人数・求人倍率は「就職機会積み上げ方式」による。この方式は、個々の求人について、求人数を対象となる年齢階級〔5歳刻みの11階級〕の総月間有効求職者数で除して当該求人に係る求職者1人当たりの就職機会を算定し、全有効求人についてこの就職機会を足し上げることにより、年齢別有効求人倍率を算出。年齢別月間有効求人数は、年齢別有効求人倍率に年齢別月間有効求職者数を乗じて算出。

3. 平成16年11月から求職申込書における「性別」欄の記載が任意となったことに伴い、男女別の合計は男女計の値と必ずしも一致しない。

6 職業別常用職業紹介状況

(10月)

職業	項目		2月間有効求人人数	3就職件数		4有効求人倍率(2/1)
	1月間有効求職者数	うち男		うち男	うち男	
職業計	100,195	48,134	134,691	6,822	3,547	1.34
専門的・技術的職業	11,498	5,061	27,822	716	289	2.42
開発技術者	686	639	3,695	43	39	5.39
情報処理・通信技術者	939	830	2,956	46	40	3.15
保健師、助産師等	1,629	35	6,111	117	4	3.75
社会福祉の専門的職業	2,040	333	4,274	238	59	2.10
事務的職業	28,328	6,187	11,648	1,480	250	0.41
一般事務員	23,989	4,171	7,747	1,062	106	0.32
会計事務員	1,323	552	888	138	30	0.67
営業・販売関連事務員	1,969	724	1,335	107	18	0.68
販売の職業	8,715	5,101	13,784	387	246	1.58
商品販売の職業	4,748	1,527	8,129	176	63	1.71
営業の職業	3,853	3,494	5,349	198	172	1.39
サービスの職業	9,359	3,084	31,390	895	284	3.35
介護サービスの職業	2,858	815	10,982	317	87	3.84
保健医療サービス	584	46	1,297	93	1	2.22
生活衛生サービス	736	72	3,274	40	8	4.45
飲食物調理の職業	2,281	981	7,379	260	93	3.23
接客・給仕の職業	1,855	586	6,842	111	51	3.69
保安の職業	585	573	3,778	99	98	6.46
生産工程の職業	13,371	9,391	18,171	1,405	1,005	1.36
金属材料製造等	2,399	2,222	4,304	451	419	1.79
製品製造・加工処理	2,485	1,459	3,959	394	235	1.59
機械組立の職業	5,262	3,783	4,515	240	161	0.86
機械整備・修理の職業	668	653	2,260	55	55	3.38
輸送・機械運転の職業	3,672	3,524	8,617	439	424	2.35
自動車運転の職業	2,627	2,513	7,282	353	340	2.77
定置・建設機械運転	358	354	703	40	40	1.96
建設・採掘の職業	1,232	1,220	5,673	187	184	4.60
建設の職業	351	348	1,605	52	51	4.57
土木の職業	414	410	1,959	65	64	4.73
運搬・清掃等の職業	16,490	9,808	12,940	1,133	705	0.78
運搬の職業	2,926	2,455	4,232	371	294	1.45
清掃の職業	2,357	1,177	4,476	329	170	1.90
(IT関連計)	2,680	1,913	5,765	163	105	2.15
(福祉関連計)	5,562	1,165	21,360	607	149	3.84
(介護関係小計)	3,573	1,025	14,162	468	134	3.96

(注) 1. 新規学卒を除き、パートを含む。

2. 平成24年4月分より平成23年改訂の「厚生労働省編職業分類」に基づく表章。主な職業のみであるので、計とは一致しない。

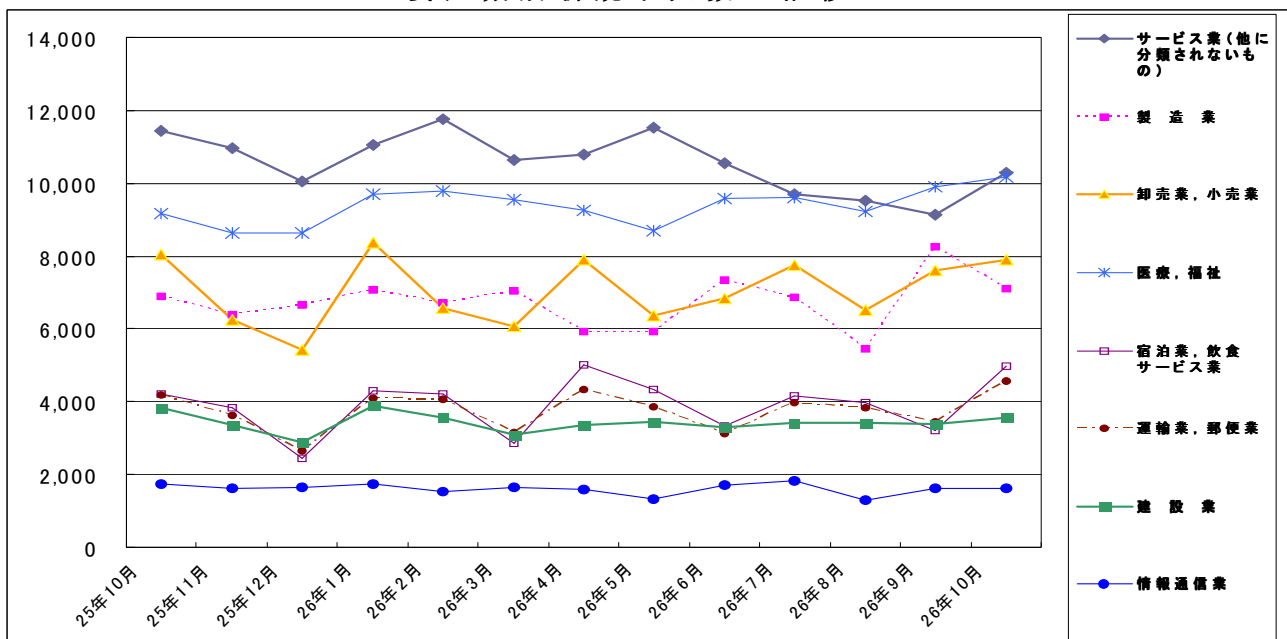
7 産業別・規模別求人、充足状況

(10月分)

産業・規模	1 新規求人数				2 充足数				充足率 2/1×100
	計	前年 同月比	うち 常用	うち 臨時・ 季節	計	うち 常用	うち 臨時・ 季節		
建設業	3,565	△ 7.2	3,485	80	429	412	17	12.0	
製造業	7,101	3.1	6,384	717	2,133	2,009	124	30.0	
食料品製造業	919	△ 5.5	748	171	251	227	24	27.3	
繊維工業	175	△ 6.9	170	5	69	68	1	39.4	
木材・木製品製造業	78	4.0	77	1	25	25	-	32.1	
印刷・同関連業	223	27.4	211	12	63	62	1	28.3	
プラスチック製品製造業	355	△ 4.8	333	22	152	146	6	42.8	
窯業・土石製品製造業	197	△ 19.9	162	35	60	55	5	30.5	
鉄鋼業	168	5.7	165	3	43	42	1	25.6	
金属製品製造業	532	△ 10.1	484	48	220	207	13	41.4	
はん用機械器具製造業	487	16.8	476	11	141	138	3	29.0	
電気機械器具製造業	1,091	6.9	1,027	64	306	300	6	28.0	
情報通信機械器具製造業	42	2.4	31	11	8	8	-	19.0	
輸送用機械器具製造業	1,589	16.9	1,386	203	394	352	42	24.8	
情報通信業	1,631	△ 6.9	1,396	235	105	99	6	6.4	
情報サービス業	1,371	△ 8.1	1,171	200	70	66	4	5.1	
運輸業，郵便業	4,572	8.9	3,886	686	600	551	49	13.1	
卸売業，小売業	7,886	△ 1.9	6,353	1,533	1,088	967	121	13.8	
金融業，保険業	467	△ 35.1	301	166	54	40	14	11.6	
宿泊業，飲食サービス業	4,985	18.7	4,803	182	306	288	18	6.1	
医療，福祉	10,172	11.1	9,927	245	1,413	1,376	37	13.9	
社会保険・社会福祉・介護事業	6,367	15.8	6,190	177	898	873	25	14.1	
サービス業（他に分類されないもの）	10,283	△ 10.0	8,578	1,705	894	800	94	8.7	
職業紹介・労働者派遣業	5,985	△ 10.1	4,698	1,287	199	156	43	3.3	
合計	57,261	△ 2.0	50,903	6,358	7,920	7,318	602	13.8	
企業規模	4人以下	2,651	△ 19.4	2,556	95	537	523	14	20.3
	5～29人	11,622	△ 6.4	11,200	422	2,290	2,229	61	19.7
	30～99人	12,622	△ 12.0	11,803	819	1,828	1,731	97	14.5
	100～299人	9,805	2.1	8,553	1,252	1,257	1,162	95	12.8
	300～499人	3,685	6.3	3,293	392	362	323	39	9.8
	500～999人	4,546	5.2	3,948	598	381	329	52	8.4
	1,000人以上	12,330	12.4	9,550	2,780	1,265	1,021	244	10.3

(注) 新規学卒を除き、パートを含む。
 平成19年11月改定の「日本標準産業分類」に基づく表章。主な産業のみであるので、合計とは一致しない。
 平成23年8月分より集計を事業所規模から企業規模に変更。
 平成24年4月分より集計内容を「その他の事業サービス業」から「職業紹介・労働者派遣業」に変更。

主要産業別新規求人数の推移



8 中高年齢者の職業紹介状況

(1) 新規求職申込件数

年 月	新 規 求 職 申 込 件 数					全 体 に 占 め る 率
	4 5 歳 以 上	前 年 比	う ち			
			男	5 5 歳 以 上	6 5 歳 以 上	
平成21年 (月平均)	11,568	58.3	7,442	6,718	1,725	35.6
平成22年 "	10,766	△ 6.9	6,652	6,262	1,595	36.2
平成23年 "	10,185	△ 5.4	6,059	5,825	1,561	35.3
平成24年 "	9,624	△ 5.5	5,640	5,476	1,651	36.3
平成25年 "	9,220	△ 4.2	5,315	5,179	1,797	36.9
平成26年 5月	9,655	△ 5.4	5,333	5,548	2,217	38.3
6月	8,486	2.5	4,754	4,757	1,718	37.6
7月	8,727	△ 4.3	5,046	4,866	1,933	38.3
8月	7,660	△ 9.0	4,343	4,119	1,508	37.4
9月	8,837	△ 0.3	4,832	4,789	1,830	37.0
10月	9,050	△ 4.5	5,228	5,185	2,189	38.3
前 年 同 月	9,477	△ 13.3	5,420	5,337	1,973	38.1

(注) パートを含む。

(2) 月間有効求職者数

年 月	月 間 有 効 求 職 者 数					全 体 に 占 め る 率
	4 5 歳 以 上	前 年 比	う ち			
			男	5 5 歳 以 上	6 5 歳 以 上	
平成21年 (月平均)	54,925	71.7	35,177	31,733	5,122	38.3
平成22年 "	52,255	△ 4.9	32,804	30,842	5,000	40.1
平成23年 "	47,552	△ 9.0	28,468	27,652	4,987	38.8
平成24年 "	44,799	△ 5.8	26,154	26,012	5,675	39.5
平成25年 "	43,833	△ 2.2	25,424	24,923	6,471	40.1
平成26年 5月	44,373	△ 8.3	25,139	26,055	8,541	41.2
6月	43,449	△ 5.4	24,473	25,370	7,989	41.2
7月	42,040	△ 6.1	23,596	24,132	7,092	41.0
8月	40,445	△ 6.7	22,595	23,023	6,528	40.9
9月	40,666	△ 5.9	22,607	23,023	6,632	40.6
10月	40,783	△ 6.4	22,892	23,065	6,918	40.6
前 年 同 月	43,586	△ 5.5	24,844	24,630	6,520	40.5

(注) パートを含む。

(3) 就職件数

年 月	就 職 件 数					45 歳	55 歳	65 歳
	4 5 歳 以 上	前 年 比	う ち			以 上 の	以 上 の	以 上 の
			男	5 5 歳 以 上	6 5 歳 以 上	就 職 率	就 職 率	就 職 率
平成21年 (月平均)	2,064	12.2	1,291	1,089	169	17.8	16.2	9.8
平成22年 "	2,543	23.2	1,618	1,366	240	23.6	21.8	15.0
平成23年 "	2,554	0.4	1,613	1,353	225	25.1	23.2	14.4
平成24年 "	2,507	△ 1.8	1,535	1,298	237	26.0	23.7	14.3
平成25年 "	2,488	△ 0.8	1,499	1,242	252	27.0	24.0	14.0
平成26年 5月	2,501	△ 8.3	1,481	1,263	316	25.9	22.8	14.3
6月	2,754	14.5	1,628	1,399	333	32.5	29.4	19.4
7月	2,631	0.6	1,596	1,280	330	30.1	26.3	17.1
8月	2,161	△ 3.0	1,298	1,052	246	28.2	25.5	16.3
9月	2,717	5.6	1,554	1,361	353	30.7	28.4	19.3
10月	2,816	5.1	1,593	1,367	384	31.1	26.4	17.5
前 年 同 月	2,680	△ 3.5	1,642	1,366	286	28.3	25.6	14.5

(注) パートを含む。

9 パートタイマーの職業紹介状況

年 月	新規求職申込件数		月間有効求職者数		新規求人数		月間有効求人数		有効求人倍率	就職件数		就職率
	うち常用	うち非常用	うち常用	うち非常用	うち常用	うち非常用	うち常用	うち非常用				
平成21年 (月平均)	8,121	8,107	34,001	33,955	10,685	9,141	27,585	24,269	0.81	2,348	1,961	28.9
平成22年 "	8,421	8,397	34,979	34,902	11,772	9,892	29,050	25,121	0.83	2,909	2,370	34.5
平成23年 "	8,517	8,480	35,459	35,338	13,287	11,137	34,608	29,472	0.98	2,846	2,328	33.4
平成24年 "	7,963	7,928	34,318	34,197	15,612	13,197	42,497	36,325	1.24	2,755	2,326	34.6
平成25年 "	7,710	7,683	33,874	33,768	17,729	14,692	48,898	40,795	1.44	2,678	2,310	34.7
平成25年 10月	8,033	7,998	34,593	34,476	20,665	17,217	52,678	44,098	1.52	2,861	2,480	35.6
11月	6,017	6,003	32,590	32,487	18,339	14,428	53,013	43,401	1.63	2,481	2,150	41.2
12月	4,585	4,575	29,110	29,021	15,672	12,437	50,885	41,165	1.75	2,102	1,731	45.8
平成26年 1月	8,020	7,991	29,671	29,590	20,943	17,332	52,045	42,333	1.75	2,162	1,799	27.0
2月	6,870	6,857	29,891	29,814	20,662	16,688	55,267	45,086	1.85	2,546	2,136	37.1
3月	7,322	7,302	31,169	31,090	19,245	15,868	57,188	47,146	1.83	3,388	2,979	46.3
4月	11,648	11,626	35,110	35,032	20,953	17,195	57,119	46,877	1.63	2,958	2,659	25.4
5月	8,823	8,804	36,536	36,449	18,815	15,190	55,379	45,229	1.52	2,840	2,495	32.2
6月	7,309	7,282	36,078	35,981	19,271	15,825	55,525	45,443	1.54	2,986	2,571	40.9
7月	6,864	6,839	34,221	34,129	19,827	16,570	54,025	44,774	1.58	2,630	2,295	38.3
8月	6,160	6,139	32,501	32,410	17,866	15,106	53,205	44,695	1.64	2,068	1,821	33.6
9月	8,124	8,102	33,424	33,331	19,640	16,286	54,459	45,515	1.63	2,866	2,554	35.3
10月	7,809	7,778	33,898	33,798	21,397	17,466	55,575	46,139	1.64	2,997	2,634	38.4

10 あいちマザーズハローワークの職業紹介状況

年 月	項 目	新規求職申込件数		月間有効求職者数		紹介件数	就 職 件 数		来 所 相 談 件 数
		うちパート	うちパート	うちパート	うちパート		うちパート	うちパート	
平成25年	12月	250	123	895	468	339	69	44	618
平成26年	1月	400	194	933	455	424	68	48	822
	2月	393	206	1,003	491	498	86	48	835
	3月	310	152	1,037	510	498	125	78	775
	4月	418	253	1,049	569	536	87	63	967
	5月	408	247	1,072	608	511	88	65	957
	6月	381	195	1,151	636	464	101	71	870
	7月	305	158	1,043	560	376	85	53	772
	8月	286	143	918	469	318	51	35	692
	9月	386	238	963	517	436	75	48	826
	10月	352	197	982	553	408	74	45	791
前 年 同 月		398	226	1,092	600	558	100	65	914

11 名古屋人材銀行の職業紹介状況

年 月	項 目	新規求職申込件数			月 間 有効求 職者数	新 規 求 人 数	月 間 有 効 求 人 数	紹 介 件 数	就 職 件 数		
		うち44 歳以下	うち45 歳以上	うち44 歳以下					うち45 歳以上		
平成25年	12月	108	11	97	734	160	955	193	15	1	14
平成26年	1月	155	13	142	742	228	1,003	184	18	2	16
	2月	123	10	113	723	234	983	218	21	2	19
	3月	147	14	133	725	212	1,019	221	29	-	29
	4月	166	13	153	723	227	902	200	28	4	24
	5月	145	9	136	741	167	918	164	26	-	26
	6月	108	10	98	727	217	1,001	189	26	-	26
	7月	147	8	139	721	133	957	200	25	1	24
	8月	120	13	107	710	196	956	175	25	-	25
	9月	133	9	124	711	203	968	213	25	1	24
	10月	152	14	138	695	194	944	215	25	2	23
前 年 同 月		161	16	145	823	261	987	207	23	4	19

12 愛知新卒応援ハローワーク(愛知学生職業センター)の職業紹介状況

年月	新規求職申込件数		紹介件数		就職件数	
	大学生等	うち既卒者	大学生等	うち既卒者	大学生等	うち既卒者
平成25年 11月	606	226	719	336	255	158
12月	536	203	672	295	292	168
平成26年 1月	711	285	852	314	230	107
2月	651	207	1,018	348	189	64
3月	599	223	974	352	279	79
4月	1,132	462	692	605	290	290
5月	976	379	613	498	413	395
6月	984	309	957	503	388	362
7月	920	306	633	353	542	487
8月	536	237	515	270	751	663
9月	692	276	568	326	389	268
10月	645	266	753	401	324	200
前年同月	754	290	794	361	366	234

- (注) 1. 平成19年6月より、学生職業センターにヤングワークプラザあいちで取り扱っていた職業紹介業務を統合して開設。
 2. 大学生等とは、大学生、大学院生、短期大学生、高等専門学校生、専修学校生及び職業能力開発施設生。
 3. 就職件数はハローワーク紹介以外を含む。

13 愛知わかものハローワークの職業紹介状況

年月	新規求職申込件数	紹介件数	就職件数	来所相談件数
平成26年 1月	411	580	66	1,292
2月	416	701	75	1,360
3月	498	719	106	1,469
4月	501	782	90	1,644
5月	429	631	77	1,407
6月	444	706	82	1,456
7月	444	673	62	1,525
8月	388	543	71	1,259
9月	460	666	101	1,362
10月	424	614	91	1,339
前年同月	443	664	79	1,421

- (注) 平成24年10月より、主に45歳未満の若者を対象として開設。平成25年4月より、システム集計を開始。

14 名古屋外国人雇用サービスセンターの職業紹介状況

年月	新規求職申込件数	紹介件数	就職件数	来所相談件数
平成26年 1月	172	251	27	383
2月	167	234	28	316
3月	182	210	38	333
4月	270	371	34	545
5月	269	378	40	514
6月	206	401	37	472
7月	217	381	36	471
8月	303	371	32	505
9月	207	413	44	456
10月	220	384	43	465
前年同月	183	290	31	465

15 ハローワークプラザ名中の職業紹介状況

年 月	新規求職申込件数		月間有効求職者数		紹介件数	就 職 件 数		来 所 相 談 件 数
	件	うちパート	人	うちパート		件	うちパート	
平成25年 12月	449	88	1,735	379	1,029	139	63	1,315
平成26年 1月	780	155	1,891	381	1,583	127	55	1,824
2月	706	156	2,031	402	1,828	244	99	1,964
3月	611	153	2,076	449	1,736	249	135	1,860
4月	555	176	1,922	448	1,029	115	54	1,327
5月	549	172	1,750	477	1,072	139	76	1,318
6月	572	141	1,729	471	1,201	126	53	1,426
7月	497	132	1,684	442	1,088	137	62	1,334
8月	523	128	1,628	390	1,036	128	53	1,332
9月	543	139	1,623	382	1,272	151	76	1,413
10月	566	131	1,684	385	1,246	147	59	1,467
前 年 同 月	607	158	2,049	492	1,602	187	75	2,055

(注) 平成26年3月まではキャリアアップハローワークあいちの取扱実績（同施設は平成26年3月31日付廃止）。
平成26年4月以降はハローワークプラザ名中の取扱実績（同施設は平成26年4月1日付開設）。

16 ハローワークプラザなるみの職業紹介状況

年 月	新規求職申込件数		月間有効求職者数		紹介件数	就 職 件 数		来 所 相 談 件 数
	件	うちパート	人	うちパート		件	うちパート	
平成25年 12月	214	56	872	273	434	77	32	527
平成26年 1月	357	107	870	241	589	93	29	730
2月	328	103	891	256	588	92	40	690
3月	335	96	971	277	631	124	55	737
4月	337	112	960	282	632	110	54	745
5月	333	101	967	287	614	112	54	723
6月	283	95	908	280	530	100	41	607
7月	272	76	851	258	576	90	37	620
8月	263	69	793	223	479	85	34	574
9月	337	124	841	256	595	99	46	668
10月	333	124	921	302	625	126	57	685
前 年 同 月	393	147	1,094	351	716	121	46	884

(注) ハローワークプラザあらたまが平成23年2月25日付廃止されたことに伴い、平成23年2月28日よりハローワークプラザなるみ開設

17 日雇の職業紹介状況

年 月	月間有効求職者数		新規求職	月間有効	就 労	就 労	不 就 労	
		うち男	申込件数	求人延数	実 人 員	延 数	延 数	
平成21年 (月平均)	人 261	人 258	件 5	人 567	人 29	人 386	人 1,008	
平成22年 "	244	242	4	392	27	267	1,043	
平成23年 "	195	193	2	311	25	222	946	
平成24年 "	192	188	3	274	26	243	953	
平成25年 "	201	195	2	259	29	293	929	
平成25年 10月	204	198	2	269	30	280	1,038	
11月	205	199	3	260	29	289	901	
12月	205	199	1	260	29	326	810	
平成26年 1月	192	186	4	260	29	277	705	
2月	195	189	3	260	28	267	747	
3月	197	191	2	260	28	302	869	
4月	196	190	-	247	28	256	1,085	
5月	198	192	4	249	27	262	855	
6月	198	192	1	245	26	273	967	
7月	182	176	2	236	19	263	952	
8月	187	181	5	221	25	215	1,004	
9月	188	182	1	234	25	254	863	
10月	192	186	5	248	26	251	949	
安定所別 (10月分)	名古屋中	185	182	5	248	19	153	858
	名古屋南	-	-	-	-	-	-	-

※名古屋南所は、港湾労働課の計上数を含む。

18 港湾労働関係の職業紹介状況

(1) 常用関係

項目 年 月		新 規 (港) 証 交 付 件 数			
		計	船 内 作 業	沿岸作業及び倉庫作業	そ の 他
平成23年	(月平均)	33	7	21	5
平成24年	"	40	9	25	6
平成25年	"	29	10	15	3
平成25年	10月	22	12	7	3
	11月	33	9	18	6
	12月	23	2	20	1
平成26年	1月	15	7	8	-
	2月	22	2	18	2
	3月	17	1	15	1
	4月	40	13	25	2
	5月	68	26	39	3
	6月	36	3	19	14
	7月	12	-	12	-
	8月	14	-	10	4
	9月	13	4	5	4
	10月	39	10	23	6

項目 年 月		月 末 現 在 (港) 証 所 持 者 数			
		計	船 内 作 業	沿岸作業及び倉庫作業	そ の 他
平成23年	(月平均)	5,507	1,757	3,332	418
平成24年	"	5,524	1,770	3,328	425
平成25年	"	5,501	1,815	3,283	404
平成25年	10月	5,495	1,837	3,268	390
	11月	5,504	1,839	3,272	393
	12月	5,510	1,835	3,282	393
平成26年	1月	5,492	1,833	3,275	384
	2月	5,489	1,828	3,277	384
	3月	5,484	1,827	3,276	381
	4月	5,479	1,834	3,265	380
	5月	5,513	1,852	3,279	382
	6月	5,516	1,846	3,280	390
	7月	5,500	1,834	3,278	388
	8月	5,493	1,824	3,280	389
	9月	5,476	1,823	3,267	386
	10月	5,480	1,819	3,275	386

(2) 日雇関係等

項目 年 月		新 規 求 人 延 数			
		計	船 内 作 業	沿岸作業及び倉庫作業	そ の 他
平成23年	(月平均)	42	-	-	42
平成24年	"	24	-	-	24
平成25年	"	14	-	-	14
平成25年	10月	15	-	-	15
	11月	15	-	-	15
	12月	11	-	-	11
平成26年	1月	14	-	-	14
	2月	7	-	-	7
	3月	12	-	-	12
	4月	26	-	-	26
	5月	10	-	-	10
	6月	11	-	-	11
	7月	10	-	-	10
	8月	16	-	-	16
	9月	24	-	-	24
	10月	18	-	-	18

(注) その他は「はしけ作業」、「いかだ作業」及び「船舶貨物整備作業」である。

19 雇用保険適用状況

(1) 被保険者の種類別状況

(10月)

被保険者種類	項 目			月 末 現 在 被 保 険 者 数	う ち 女
	資 格 取 得 者 数	資 格 喪 失 者 数	うち事業主の 都合による離職		
全 数	39,629	39,633	1,944	2,641,050	955,979
一 般	39,494	37,564	1,811	2,553,017	925,762
高 年 齢 継 続	1	2,060	133	87,695	30,140
短 期 雇 用 特 例	134	9	-	338	77

(2) 産業別適用事業所及び被保険者の状況

(10月)

産 業	項 目	月 末 現 在 事 業 所 数	被 保 険 者 の 資 格				月 末 現 在 被 保 険 者 数	う ち 短 期 特 例 被 保 険 者 数
			取 得	喪 失	うち事業主の 都合による 離職	増 減 差		
合 計		108,623	39,629	39,633	1,944	△ 4	2,641,050	338
農 林 水 産 業		592	55	57	1	△ 2	3,574	1
鉱 業		89	11	10	1	1	1,006	-
建 設 業		16,960	2,057	1,633	78	424	130,460	125
製 造 業		20,493	9,022	9,708	597	△ 686	886,645	115
	食 料 品 ・ 飲 料	1,452	1,060	1,100	53	△ 40	68,835	28
	繊 維 ・ 衣 服	1,370	308	374	37	△ 66	20,864	4
	木 材 ・ 家 具	1,077	98	166	14	△ 68	13,374	-
	パ ル プ ・ 出 版	1,361	368	402	17	△ 34	33,402	1
	化 学 関 係	1,216	434	506	38	△ 72	53,472	-
	窯 業 ・ 土 石	844	220	328	40	△ 108	33,363	9
	鉄 鋼	464	305	308	19	△ 3	28,760	-
	非 鉄 金 属	189	68	108	3	△ 40	8,633	-
	金 属 製 品	3,685	740	634	34	106	59,958	1
	は ん 用 機 械 器 具	2,523	581	650	19	△ 69	80,026	-
	電 気 機 械 器 具	1,185	846	859	54	△ 13	102,211	2
	輸 送 用 機 械 器 具	2,716	3,158	3,397	109	△ 239	316,229	70
	そ の 他 機 械 器 具	1,011	282	355	70	△ 73	33,041	-
	そ の 他 製 造 業	1,400	554	521	90	33	34,477	-
電 気 ・ ガ ス ・ 水 道 ・ 熱 供 給 業		76	47	59	-	△ 12	16,839	-
情 報 通 信 業		2,048	747	1,034	39	△ 287	68,980	2
運 輸 業 , 郵 便 業		4,148	3,483	3,092	129	391	214,221	8
卸 売 業 , 小 売 業		18,966	5,809	6,297	379	△ 488	445,455	4
金 融 業 , 保 険 業		1,175	444	713	11	△ 269	60,451	-
不 動 産 業 , 物 品 賃 貸 業		2,229	895	879	53	16	54,074	53
宿 泊 業 , 飲 食 サ ー ビ ス 業		4,959	1,504	1,454	129	50	63,095	7
医 療 , 福 祉		11,689	3,485	3,030	63	455	222,325	1
教 育 , 学 習 支 援 業		1,616	552	643	26	△ 91	53,155	1
複 合 サ ー ビ ス 事 業		1,494	151	256	8	△ 105	27,539	-
サ ー ビ ス 業		21,494	10,572	9,976	420	596	356,207	20
公 務 ・ そ の 他		595	795	792	10	3	37,024	1

- (注) 1. その他機械器具とは、情報通信機械器具、電子部品・デバイス、生産用機械器具、業務用機械器具である。
 2. その他製造業には、ゴム製品、なめし皮・同製品・毛皮製造業を含む。
 3. サービス業には、学術研究、専門・技術サービス業、生活関連サービス業、娯楽業を含む。

(3) 月別、安定所別にみた適用状況

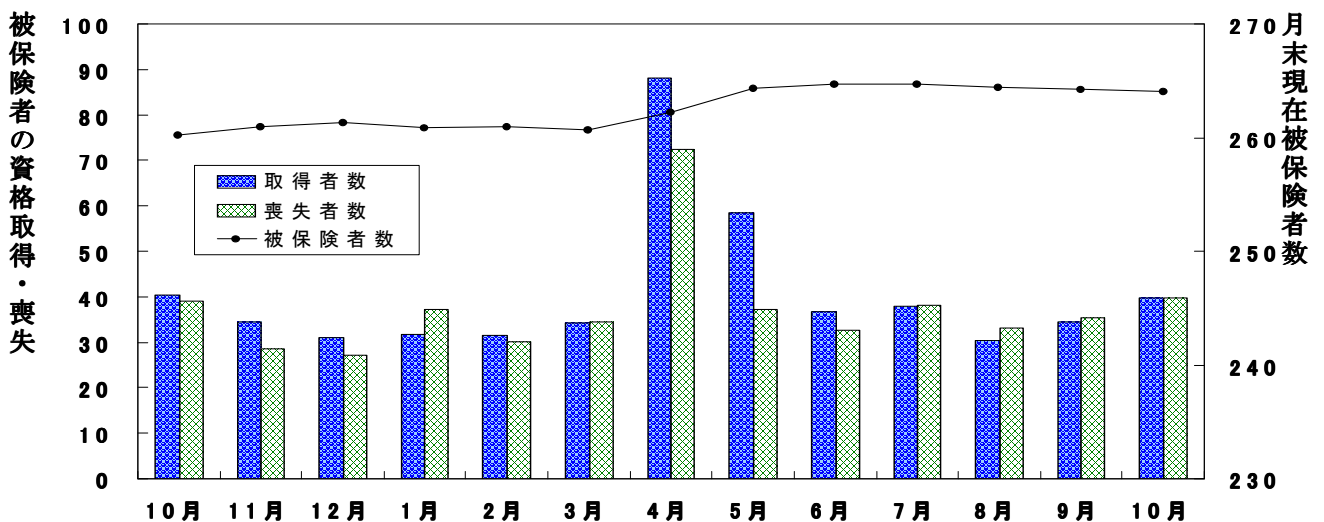
年月	項目 事業所数	被 保 険 者 の 資 格				増 減 差	月末現在 被保険者数	うち女
		取 得	喪 失	うち事業主 都合による 離職	人			
平成21年度計	所	人	人	人	人	人	人	
22 "	104,877	423,050	414,778	65,944	8,272	2,460,395	848,317	
23 "	105,481	449,013	401,581	38,908	47,432	2,510,479	880,870	
24 "	106,519	461,527	427,088	33,700	34,439	2,544,381	900,531	
25 "	107,574	460,681	444,535	32,314	16,146	2,555,169	911,166	
	108,093	484,147	434,783	25,922	49,364	2,607,225	938,225	
平成25年10月	107,798	40,446	39,019	2,029	1,427	2,601,922	934,634	
11月	107,939	34,382	28,632	1,437	5,750	2,609,554	938,772	
12月	107,807	31,020	27,271	1,518	3,749	2,613,358	940,985	
平成26年1月	107,895	31,686	37,110	2,092	△ 5,424	2,608,259	938,243	
2月	108,089	31,447	30,120	1,553	1,327	2,609,357	938,988	
3月	108,093	34,162	34,475	1,692	△ 313	2,607,225	938,225	
4月	108,382	88,234	72,264	4,187	15,970	2,622,513	942,794	
5月	108,564	58,386	37,214	3,225	21,172	2,643,129	953,850	
6月	108,750	36,718	32,576	1,821	4,142	2,647,101	957,191	
7月	108,916	37,868	38,203	1,920	△ 335	2,646,882	958,313	
8月	109,024	30,425	33,136	1,511	△ 2,711	2,643,896	956,658	
9月	108,491	34,384	35,288	1,738	△ 904	2,642,343	956,067	
10月	108,623	39,629	39,633	1,944	△ 4	2,641,050	955,979	
安定所別 (10月分)	名古屋中	23,929	12,521	12,443	597	78	695,212	280,292
	名古屋南	11,200	3,184	3,394	124	△ 210	257,898	81,202
	名古屋東	15,586	4,514	4,548	246	△ 34	318,051	131,506
	豊橋	6,424	1,866	2,019	118	△ 153	109,454	45,853
	岡崎	4,980	1,387	1,505	47	△ 118	94,308	36,248
	一宮	5,714	2,142	2,288	185	△ 146	125,487	62,685
	半田	5,829	1,657	1,704	87	△ 47	112,146	37,382
	瀬戸	2,714	573	547	39	26	39,250	15,735
	豊田	5,026	2,049	2,114	53	△ 65	206,339	48,746
	津島	4,593	1,265	913	44	352	62,600	24,090
	刈谷	7,215	3,978	3,802	87	176	323,170	87,443
	西尾	2,205	618	536	33	82	35,878	13,313
	犬山	2,938	749	782	75	△ 33	60,766	21,163
	豊川(本所)	2,197	612	670	74	△ 58	45,428	16,133
	新城	752	115	114	7	1	10,829	4,257
	春日井	6,254	2,191	2,050	117	141	126,814	42,674
蒲郡(出張所)	1,067	208	204	11	4	17,420	7,257	

(注) 1. 各年の月末現在事務所数及び月末現在被保険者数欄は、年度末現在の数値である。
 2. 平成19年4月から、蒲郡安定所は豊川安定所の出張所となったが、「豊川(本所)」の欄には蒲郡出張所分を含まない豊川安定所の数値を、蒲郡(出張所)の欄には蒲郡出張所の数値を計上している。

(千人)

雇用保険被保険者の推移

(万人)



20 雇用保険給付状況

月別、安定所別にみた給付状況

その1

項目 年月		一般被保険者給付（基本手当）							
		離職票 交付枚数	受給資格決定件数		初回受給者数		受給者実人員		
			前年比		うち特定	前年比	うち特定		
		枚	件	%	人	人	人	%	人
	平成21年度計	251,741	128,679	6.4	124,269	55,790	50,473	70.1	26,701
	平成22年度計	230,778	98,931	△ 23.1	87,809	26,851	34,005	△ 32.6	13,157
	平成23年度計	241,201	94,519	△ 4.5	81,992	21,984	30,114	△ 11.4	10,001
	平成24年度計	253,033	95,098	0.6	82,053	20,174	29,259	△ 2.8	8,545
	平成25年度計	239,790	85,084	△ 10.5	73,151	16,609	27,242	△ 6.9	7,834
	平成25年10月	21,459	7,615	△ 18.3	6,644	1,519	28,861	△ 6.5	8,188
	11月	15,571	6,032	△ 20.8	5,566	1,148	26,409	△ 12.6	7,444
	12月	14,819	4,372	△ 20.8	4,913	959	25,427	△ 12.1	6,994
	平成26年1月	20,239	6,658	△ 13.1	4,719	781	24,379	△ 18.0	6,388
	2月	16,404	5,777	△ 13.7	5,515	1,095	22,984	△ 17.7	5,860
	3月	18,638	5,813	△ 14.7	4,667	1,124	22,623	△ 17.4	5,845
	4月	39,353	10,540	△ 8.7	4,987	1,209	21,938	△ 18.9	5,832
	5月	19,154	9,029	△ 7.8	8,961	2,076	25,191	△ 16.1	6,572
	6月	17,369	6,407	△ 1.7	5,737	1,318	25,835	△ 12.4	6,825
	7月	20,451	6,923	△ 9.8	6,630	1,194	27,155	△ 10.9	6,750
	8月	17,898	6,068	△ 8.7	6,176	1,042	27,182	△ 10.1	6,454
	9月	19,331	6,736	1.4	5,511	970	26,898	△ 7.1	6,315
	10月	21,460	7,074	△ 7.1	5,893	1,131	26,127	△ 9.5	6,054
安定所別 (10月分)	名古屋中	6,984	982	4.1	764	159	3,318	△ 7.4	812
	名古屋南	1,656	662	△ 11.5	606	106	2,687	△ 13.9	642
	名古屋東	2,760	1,005	△ 4.9	806	142	3,655	△ 11.5	835
	豊橋	1,012	418	△ 16.7	362	70	1,590	△ 11.4	359
	岡崎	661	387	0.5	337	43	1,440	△ 9.2	275
	一宮	1,178	475	△ 11.0	380	73	1,658	△ 7.5	396
	半田	821	403	△ 18.4	364	68	1,692	△ 6.9	380
	瀬戸	287	185	△ 6.6	152	37	755	△ 19.3	196
	豊田	1,298	425	3.2	358	55	1,587	△ 4.4	298
	津島	450	298	△ 20.7	211	36	1,117	△ 11.7	265
	刈谷	2,207	576	△ 14.9	537	91	2,183	△ 5.5	436
	西尾	274	157	△ 10.8	137	31	547	△ 18.1	111
	犬山	355	293	1.7	267	86	1,035	△ 6.4	312
	豊川(本所)	307	164	△ 28.7	147	24	680	△ 7.9	156
新城	61	60	7.1	48	16	213	1.9	46	
春日井	1,043	494	5.6	355	78	1,679	△ 7.5	450	
蒲郡(出張所)	106	90	26.8	62	16	290	△ 11.6	85	

- (注) 1. 基本手当受給率=基本手当受給者実人員/(被保険者数+基本手当受給者実人員)×100
 2. 年度計欄の受給者実人員は、月平均で計上。
 3. 「うち特定」は、受給資格者のうちの特定受給資格者を指す。

				高年齢継続被保険者給付					短期特例被保険者給付			日雇給付
支給終了者数		受給率		㊦受給者の紹介件数	㊦受給者の就職件数	離職票交付枚数	受給資格決定件数	受給者数	離職票交付枚数	受給資格決定件数	受給者数	受給者実人員
うち特定	愛知	全国	人									
102,803	45,870	2.0	2.2	202,961	22,768	15,920	11,716	11,745	1,796	81	84	1,976
72,053	21,323	1.3	1.7	152,729	20,309	12,180	9,582	9,546	1,548	84	87	1,931
64,281	15,626	1.2	1.6	122,286	19,452	12,937	9,924	9,879	1,024	79	79	1,826
60,812	12,163	1.1	1.5	111,576	18,958	14,212	10,762	10,712	841	70	69	1,780
57,197	11,416	1.0	0.0	101,691	18,998	15,975	12,134	12,128	695	81	82	1,746
5,937	1,208	1.1	1.4	9,148	1,762	1,413	1,110	945	17	-	1	148
4,745	917	1.0	1.3	7,893	1,574	731	744	839	15	18	6	150
4,467	886	1.0	1.2	6,274	1,413	824	531	499	112	15	20	147
5,408	1,114	0.9	1.2	7,856	1,356	1,445	1,101	928	16	8	8	149
3,805	706	0.9	1.1	7,054	1,348	913	764	925	14	1	9	145
4,069	728	0.9	1.1	7,224	1,576	1,183	808	871	54	1	2	144
3,893	773	0.8	1.1	7,605	1,477	4,638	2,416	1,803	261	3	2	149
3,973	671	0.9	1.2	7,919	1,540	1,295	1,634	2,034	97	20	3	144
3,413	612	1.0	1.2	7,712	1,589	1,068	899	1,070	42	12	27	139
4,420	768	1.0	1.3	7,319	1,527	1,477	1,114	1,015	40	1	4	137
4,631	663	1.0	1.3	6,855	1,297	1,189	814	868	22	1	1	142
4,629	707	1.0	1.2	7,542	1,668	1,194	901	959	15	-	1	139
5,257	836	1.0	1.2	7,855	1,719	1,740	1,254	1,105	6	-	-	140
642	105	0.5		1,572	238	481	136	136	1	-	-	133
523	86	1.0		842	192	240	122	101	-	-	-	-
782	125	1.1		943	163	161	136	103	-	-	-	-
342	54	1.4		414	120	72	74	71	-	-	-	7
275	40	1.5		350	95	44	57	66	-	-	-	-
323	54	1.3		484	109	87	90	81	2	-	-	-
347	47	1.5		458	110	105	94	75	3	-	-	-
157	35	1.9		194	54	32	46	40	-	-	-	-
334	39	0.8		352	92	119	107	91	-	-	-	-
224	37	1.8		354	83	41	61	53	-	-	-	-
437	59	0.7		585	151	165	95	95	-	-	-	-
103	17	1.5		117	37	13	21	9	-	-	-	-
184	34	1.7		254	51	40	58	46	-	-	-	-
130	24	1.5		254	64	33	38	36	-	-	-	-
50	13	1.9		59	19	13	15	12	-	-	-	-
336	50	1.3		518	109	77	89	79	-	-	-	-
68	17	1.6		105	32	17	15	11	-	-	-	-

- 刈谷安定所には、碧南出張所を含む。平成19年4月から、蒲郡安定所は豊川安定所の出張所となったが、「豊川(本所)」の欄には蒲郡出張所分を含まない豊川安定所の数値を、蒲郡(出張所)の欄には蒲郡出張所の数値を計上している。
- 平成22年1月船員保険法改正に伴い、中部運輸局の取扱数を含むため、各月の合計と各安定所の合計は必ずしも一致しない。
- 「㊦受給者の紹介件数」、「㊦受給者の就職件数」には、名古屋中にあいちマザーズハローワーク・名古屋外国人雇用サービスセンター・愛知新卒応援ハローワーク・ハローワークプラザ名中・愛知わかものハローワークで取扱った件数を含み、名古屋南にはハローワークプラザなるみ、刈谷には碧南出張所をそれぞれ含む。

安定所別にみた給付状況
その2

年 月	項 目	就 職 促 進 手 当			教 育 訓 練 給 付 給 付 金 受 給 者 数	雇 用 継 続 給 付				
		常 用 就 職 支 度 手 当 受 給 者 数	再 就 職 手 当 受 給 者 数	就 業 手 当 受 給 者 数		高 年 齢 雇 用 継 続 給 付		育 児 休 業 給 付 給 付 金 受 給 者 数	介 護 休 業 給 付 給 付 金 受 給 者 数	
						基 本 給 付 金 受 給 者 実 人 員	再 就 職 給 付 金 受 給 者 実 人 員			
平成21年度		372	19,741	195	6,971	538,316	566	91,367	6,998	389
平成22年度		438	16,351	144	7,071	572,216	402	197,711	14,636	774
平成23年度		380	16,308	99	7,018	612,904	362	123,049	3,297	388
平成24年度		351	17,315	85	7,506	601,749	225	136,911	2	468
平成25年度		383	17,900	67	7,900	585,794	157	-	-	-
平成25年10月		39	1,679	86	878	51,744	12	12,800	-	29
11月		35	1,735	71	766	46,055	13	11,584	-	30
12月		30	1,487	63	553	51,779	9	12,319	-	37
平成26年1月		41	1,480	63	428	44,850	14	13,694	-	49
2月		23	1,040	58	351	53,056	10	12,935	-	33
3月		33	1,154	40	610	44,403	16	13,970	1	45
4月		20	1,141	42	540	52,917	8	15,019	-	23
5月		48	1,631	45	422	43,559	12	14,467	-	38
6月		33	1,346	47	469	52,617	11	12,254	-	34
7月		34	1,640	50	583	45,775	7	12,528	-	40
8月		24	1,561	49	655	52,362	8	11,846	-	45
9月		37	1,245	50	733	43,954	2	12,379	-	44
10月		35	1,658	53	878	51,625	6	13,817	-	42
安 定 所 別 (10月分)	名古屋中	4	196	10	100	12,683	-	4,413	-	12
	名古屋南	2	160	1	90	6,023	-	1,155	-	4
	名古屋東	7	193	7	150	4,771	2	1,781	-	5
	豊橋	1	99	5	65	1,227	-	561	-	-
	岡崎	1	89	7	53	1,669	-	453	-	4
	一宮	3	125	2	71	2,403	-	476	-	4
	半田	3	106	1	58	1,317	2	436	-	1
	瀬戸	3	49	-	19	67	-	122	-	-
	豊田	2	85	6	41	7,433	-	1,295	-	4
	津島	5	93	4	35	884	-	174	-	-
刈谷	2	111	5	60	7,753	-	1,628	-	4	
西尾	-	46	-	9	640	-	164	-	-	
犬山	-	81	-	35	1,318	-	328	-	-	
豊川(本所)	1	70	-	8	1,064	-	179	-	-	
新城	-	8	1	10	2	-	26	-	-	
春日井	1	130	4	66	2,142	2	540	-	4	
蒲郡(出張所)	-	17	-	8	229	-	86	-	-	

(注) 1. 就業手当受給者実人員の年度欄は月平均。
2. 平成22年1月船員保険法改正に伴い、中部運輸局の取扱数を含むため、各月の合計と各安定所の合計は必ずしも一致しない。

21 産業界の動向

概況

東海3県の景気は、基調としては回復を続けており、消費税率引き上げに伴う駆け込み需要の反動の影響も、全体として和らいでいる。

最終需要の動向をみると、輸出は、米国向けが堅調に推移していることなどから高めの水準で推移している。設備投資は一段と増加している。また、個人消費は、雇用・所得環境が改善する中で基調としては持ち直しており、消費税率引き上げに伴う駆け込み需要の反動の影響も、全体として和らいでいる。また、住宅投資は、基調としては底堅く推移しており、消費税率引き上げに伴う駆け込み需要の反動の影響も徐々に和らぎつつある。この間、公共投資は高水準で推移している。

こうした需要動向のもとで、生産は、高めの水準で横ばい圏内の動きが続いている。また、雇用・所得情勢は改善している。この間、消費者物価(除く生鮮食品)の前年比は3%台前半となっている。

先行きについては、海外経済の情勢や為替・金融資本市場の動向とその影響、さらに消費税率引き上げに伴う駆け込み需要の反動の影響について注視する必要がある。

金融面をみると、東海3県の金融機関(国内銀行+信金)の貸出は、資金需要が幾分持ち直しつつある中、企業買収関連の大口貸出の寄与もあって、前年比伸び率が+2%台となっている。また、預金は、個人預金が堅調に増加していることを主因に、前年比伸び率が+2%台となっている。

管内主要経済指標

()は全国

	12年度	13年度	13/10-12月	14/1-3月	4-6月	7-9月	14/7月	8月	9月	10月
百貨店売上高 〈前年比 %〉	0.9 (0.4)	5.0 (1.8)	5.2 (1.5)	19.0 (11.0)	-5.9 (-4.7)	0.7 (1.0)	-0.5 (-0.4)	-0.5 (2.0)	3.2 (1.8)	-2.6 (n.a.)
スーパー売上高 〈前年比 %〉	-1.1 (-1.4)	-0.2 (-1.5)	0.1 (-0.5)	4.0 (3.3)	-1.8 (-2.4)	p0.1 (0.2)	-1.3 (-0.7)	r0.4 (1.4)	p1.1 (-0.0)	n.a. (n.a.)
乗用車販売台数(含軽) 〈前年比 %〉	10.2 (10.7)	8.9 (9.0)	19.8 (20.3)	20.3 (20.9)	-0.3 (-1.9)	-6.0 (-4.7)	-3.0 (-2.6)	-11.2 (-9.5)	-5.2 (-3.2)	n.a. (n.a.)
新設住宅着工戸数 〈季調済年率 万戸〉	7.9 (89)	8.7 (99)	9.0 (104)	8.0 (93)	7.8 (89)	7.4 (85)	7.3 (84)	6.7 (84)	8.2 (88)	n.a. (n.a.)
公共工事請負金額 〈季調済前期比 %〉	7.6 (10.3)	10.3 (17.7)	-13.3 (-3.6)	-7.6 (6.6)	47.3 (11.3)	-21.6 (-16.8)	-0.1 (-9.0)	-26.1 (-8.8)	12.5 (-7.0)	-16.6 1.5
倒産件数 〈前年比 %〉	-5.1 (-7.7)	-5.7 (-10.0)	13.9 (-11.0)	-5.9 (-11.4)	-11.3 (-8.0)	-25.0 (-8.5)	-42.2 (-13.9)	-14.8 (-11.2)	-5.6 (0.8)	-30.1 (-16.5)
鉱工業生産 〈季調済前期比 %〉	2.7 (-2.9)	5.0 (3.2)	0.6 (1.8)	5.6 (2.9)	-5.1 (-3.8)	p2.3 (-1.9)	4.6 (0.4)	0.6 (-1.9)	p1.6 (2.9)	n.a. (n.a.)
工作機械受注 〈前年比 %〉	-20.9 (-13.4)	22.3 (16.3)	55.4 (40.5)	40.0 (25.0)	18.4 (29.1)	12.8 (r21.2)	25.3 (30.6)	15.5 (18.5)	1.6 (r16.3)	n.a. (p17.6)
全産業 設備投資額 〈前年比 %〉	10年度実績		11年度実績		12年度実績		13年度実績		14年度計画 前回調査	
	4.4 (-2.2)		1.8 (1.7)		12.5 (4.7)		-4.8 (5.3)		14.4 14.1 (6.1) (4.7)	

(注)

- 特に断りのない限り、愛知・岐阜・三重の3県ベース。
- 各季節調整済計数において年次計数は、原計数もしくは原計数前年比。
- 百貨店売上高、スーパー売上高の年次計数は、暦年ベース。また、百貨店売上高は、既存店ベースで、名古屋市内5百貨店の売上高を日本銀行名古屋支店が集計したベース。スーパー売上高は、愛知県ベース。
- 工作機械受注は、中部経済産業局管内(東海3県に富山・石川を加えた5県)主要8社の工作機械国内受注額。全国は、日本工作機械工業会が集計した受注総額のうち内需計。
- 新設住宅着工戸数、公共工事請負金額の季節調整済計数については、全国ベースの計数が季節調整替えを行った時点で、X-12-ARIMAを用いた季節調整替えを行う。
- 鉱工業生産は、3県ベース。
- 設備投資額(全産業)の14年度計画は、14年9月の企業短期経済観測調査結果。
- 公共工事請負金額は、東海3県を工事場所とする公共工事に対応する請負金額。
- pは速報値、rは訂正・改定値。

(資料)日本銀行名古屋支店「東海3県の金融経済動向(2014年11月号)」

22 主要労働経済指標

年 月	項 目	労働時間指数（平成22年=100）				常用労働者1人平均月間給与額			
		総 実 労 働		所 定 外 労 働		きまって支給する給与		特別に支払われた給与	
		愛 知	全 国	愛 知	全 国	愛 知	全 国	愛 知	全 国
					円	円	円	円	
	平成23年（月平均）	99.3	99.5	95.3	99.5	300,144	291,783	75,463	70,513
	平成24年 "	100.7	100.4	103.6	100.7	294,813	289,794	73,626	66,855
	平成25年 "	99.8	99.5	108.3	102.5	298,093	289,150	76,728	68,827
	平成26年 5月	98.2	98.3	109.7	103.3	301,892	290,762	10,495	10,446
	6月	102.0	101.9	109.7	102.5	303,434	291,947	212,945	250,146
	7月	105.5	103.7	113.4	104.1	304,909	291,859	240,306	131,315
	8月	94.5	96.8	103.7	99.2	300,070	290,671	24,385	11,702
	9月	100.6	98.8	115.7	102.5	304,698	291,686	4,272	6,511
	10月	105.2	102.5	117.2	105.8	305,677	292,851	3,398	6,733
		前 年 比							
		%	%	%	%	%	%	%	%
	平成23年（月平均）	△ 0.7	△ 0.4	△ 4.7	△ 0.5	△ 1.0	0.2	4.7	2.2
	平成24年 "	1.4	0.9	8.7	1.2	0.5	0.2	△ 2.4	△ 4.2
	平成25年 "	△ 0.9	△ 0.9	4.5	1.8	1.1	△ 0.3	4.2	2.7
	平成26年 5月	△ 0.5	△ 1.2	7.3	3.3	2.2	0.8	△ 4.2	10.0
	6月	0.5	0.5	7.3	2.5	0.8	0.9	2.6	3.5
	7月	1.4	0.8	5.5	1.6	2.1	1.2	13.9	10.6
	8月	△ 1.9	△ 1.9	1.5	0.0	1.1	0.8	373.4	27.3
	9月	1.7	0.7	4.8	0.8	2.1	1.1	64.1	7.4
	10月	1.7	0.6	2.6	0.0	1.4	0.8	△ 23.2	△ 3.3
	資 料	県 統 計 課 ・ 厚 生 労 働 省							

- (1) 労働時間指数及びその増減率、並びに常用雇用指数及びその増減率は、調査事業所の抽出替え、基準時更新に伴い、平成24年1月分公表時に過去に遡って改訂された(ギャップ修正)。なお、実数値については改訂が行なわれていないが、増減率についてはギャップ修正が行なわれるため、実数から計算した増減率と必ずしも一致しない。
- (2) 労働時間指数、常用労働者1人平均月間給与額、常用雇用指数、労働異動の各項目は事業所規模30人以上の数値。

常用雇用指数 (平成22=100)		労働異動				完全失業			
		入職率		離職率		愛知		全国	
愛知	全国	愛知	全国	愛知	全国	完全失業者 千人	完全失業率 %	完全失業者 万人	完全失業率 %
98.9	100.0	% 1.85	% 1.74	% 1.87	% 1.79	141	3.6	302	4.6
98.9	99.7	1.68	1.82	1.64	1.88	144	3.7	285	4.3
98.8	99.5	1.65	1.86	1.68	1.88	127	3.2	265	4.0
99.6	100.3	1.56	2.03	1.65	1.76	111	2.8	242	3.5
99.6	100.5	1.33	1.54	1.24	1.48	(4月~6月)		245	3.7
99.6	100.5	1.46	1.73	1.58	1.74			248	3.8
99.1	100.3	0.99	1.31	1.41	1.55	98	2.4	231	3.5
99.0	100.1	1.23	1.38	1.26	1.60	(7月~9月)		233	3.6
99.0	100.0	1.54	1.73	1.60	1.76			233	3.5
		前年差				前年比	前年差	前年比	前年差
%	%	P	P	P	P	%	P	%	P
△ 1.1	0.0	0.13	△ 0.05	△ 0.04	△ 0.04	△ 18.0	△ 0.7	△ 9.6	△ 0.5
0.0	△ 0.3	△ 0.17	0.08	△ 0.23	0.09	2.1	0.1	△ 5.6	△ 0.3
△ 0.1	△ 0.2	△ 0.03	0.04	0.04	0.00	△ 11.8	△ 0.5	△ 7.0	△ 0.3
0.6	0.3	△ 0.01	△ 0.07	0.16	△ 0.06	△ 17.8	△ 0.6	△ 13.3	△ 0.1
0.1	0.4	△ 0.11	0.04	△ 0.03	0.01	(4月~6月)		△ 5.8	0.2
0.0	0.5	△ 0.10	0.02	0.05	△ 0.02			△ 2.7	0.1
0.0	0.5	△ 0.25	△ 0.02	△ 0.33	△ 0.05	△ 19.7	△ 0.6	△ 14.8	△ 0.3
0.1	0.4	△ 0.07	△ 0.07	△ 0.11	0.05	(7月~9月)		△ 9.7	0.1
0.1	0.3	△ 0.21	△ 0.10	△ 0.22	△ 0.05			△ 11.4	△ 0.1
「毎月勤労統計」						県統計課 「労働力調査 地方集計」		総務省 「労働力調査」	

※ 全国の月別完全失業率は季節調整値であり、前年差の月別欄は前月差（P）である。

※ 東日本大震災の影響により、平成23年（月平均）の全国の完全失業者は補完推計値である。また、平成24年平均の対前年比はこれを用いて計算した参考値（平成22年国勢調査基準）である。なお、平成23年平均の対前年比は愛知労働局において計算した数値である。

＝今月の特集＝

－職業別・年齢別常用職業紹介状況－

1 職業別常用職業紹介状況 <職業小分類一部特掲>(新規学卒者及びパートタイムを除く常用)

(26年8月)

職業	項 目	新規求職申込件数					新規求人数	就職件数					求人倍率(倍)	就職率(%)
		計	男	45歳以上	女	45歳以上		計	男	45歳以上	女	45歳以上		
A	管理的職業	70	65	35	5	2	191	11	9	6	2	2	2.73	15.7
031	会社の管理職員	37	37	27	-	-	111	5	5	3	-	-	3.00	13.5
B	専門的・技術的職業	1,787	978	300	806	210	6,650	356	169	56	187	60	3.72	19.9
072	電気・電子・電気通信開発技術者(通信ネットワークを除く)	45	44	20	1	-	348	7	7	2	-	-	7.73	15.6
073	機械開発技術者	49	47	17	2	-	587	20	18	4	2	-	11.98	40.8
073-01	機械設計技術者	40	39	13	1	-	573	20	18	4	2	-	14.33	50.0
074	自動車開発技術者	8	8	4	-	-	266	1	-	-	1	-	33.25	12.5
074-01	自動車設計技術者	4	4	1	-	-	242	1	-	-	1	-	60.50	25.0
082	電気・電子・電気通信製造技術者(通信ネットワークを除く)	35	33	15	2	1	92	1	1	-	-	-	2.63	2.9
091	建築技術者	77	70	36	7	-	451	19	18	11	1	-	5.86	24.7
091-01	建築設計技術者	26	21	12	5	-	118	7	7	3	-	-	4.54	26.9
091-02	建築工事監督	31	30	13	1	-	300	9	8	5	1	-	9.68	29.0
092	土木技術者	33	33	20	-	-	274	14	14	5	-	-	8.30	42.4
092-02	土木工事監督	23	23	13	-	-	195	7	7	3	-	-	8.48	30.4
101	システムコンサルタント	19	14	5	5	1	74	1	1	-	-	-	3.89	5.3
102	システム設計技術者	28	26	9	2	1	213	11	9	2	2	-	7.61	39.3
104	ソフトウェア開発技術者	66	60	13	6	2	564	14	12	2	2	-	8.55	21.2
104-04	プログラマー	40	36	8	4	2	237	9	7	1	2	-	5.93	22.5
124	薬剤師	12	8	3	4	2	348	1	-	-	1	1	29.00	8.3
133	看護師、准看護師	193	7	-	186	67	1,053	40	1	1	39	20	5.46	20.7
133-01	看護師	129	5	-	124	38	917	38	1	1	37	18	7.11	29.5
133-02	准看護師	38	1	-	37	18	125	2	-	-	2	2	3.29	5.3
144	理学療法士	12	7	1	5	-	106	4	2	-	2	-	8.83	33.3
147	歯科衛生士	23	-	-	23	7	121	8	-	-	8	2	5.26	34.8
151	栄養士、管理栄養士	69	3	-	66	4	83	25	3	1	22	6	1.20	36.2
152	あん摩マッサージ指圧師、はり師、きゅう師	19	8	2	11	7	83	5	5	3	-	-	4.37	26.3
162	福祉施設指導専門員	54	22	8	32	12	295	30	7	5	23	6	5.46	55.6
162-01	老人福祉施設指導専門員	4	3	1	1	-	130	9	1	1	8	1	32.50	225.0
162-02	障害者福祉施設指導専門員	21	8	3	13	6	120	18	6	4	12	4	5.71	85.7
163	保育士	74	7	-	66	13	164	21	-	-	21	5	2.22	28.4
169	その他の社会福祉の専門的職業	79	27	5	52	34	271	30	8	1	22	14	3.43	38.0
169-01	介護支援専門員	43	12	4	31	24	171	14	2	1	12	10	3.98	32.6
199	その他の教育の職業	50	27	7	23	2	62	3	2	-	1	-	1.24	6.0
224	デザイナー	135	69	17	66	9	133	23	6	1	17	1	0.99	17.0
244	個人教師	48	23	4	25	6	207	4	2	2	2	1	4.31	8.3

職業	項 目	新規求職申込件数					新規 求人数	就職件数					求人 倍率 (倍)	就職率 (%)
		計	男	45歳 以上	女	45歳 以上		計	男	45歳 以上	女	45歳 以上		
244-01	教 科 学 習 補 習 教 師	9	5	1	4	-	174	2	1	1	1	-	19.33	22.2
249	他に分類されない専門的職業	76	34	3	42	8	40	7	5	1	2	-	0.53	9.2
C	事 務 的 職 業	3,896	1,036	360	2,859	553	2,400	625	109	30	516	76	0.62	16.0
251	総 務 事 務 員	234	95	39	139	19	93	39	13	1	26	3	0.40	16.7
253-01	企画係事務員(商品企画を除く)	39	33	14	6	-	80	9	3	1	6	1	2.05	23.1
254	受 付 ・ 案 内 事 務 員	81	2	-	79	8	59	14	2	-	12	-	0.73	17.3
257	総 合 事 務 員	1,930	343	110	1,586	334	851	258	18	5	240	35	0.44	13.4
258	医 療 ・ 介 護 事 務 員	318	8	1	310	36	297	88	3	-	85	7	0.93	27.7
258-01	医 療 事 務 員	289	5	1	284	30	289	85	1	-	84	6	1.00	29.4
259	そ の 他 の 一 般 事 務 の 職 業	79	24	4	55	8	61	14	1	-	13	3	0.77	17.7
263	経 理 事 務 員	239	120	41	119	42	180	56	13	4	43	12	0.75	23.4
271	生 産 現 場 事 務 員	74	72	38	2	-	113	16	11	3	5	-	1.53	21.6
271-01	生 産 ・ 工 程 管 理 事 務 員	56	54	27	2	-	101	14	9	2	5	-	1.80	25.0
272	出 荷 ・ 受 荷 係 事 務 員	33	28	14	5	1	93	18	12	5	6	1	2.82	54.5
281	営 業 ・ 販 売 事 務 員	261	82	25	179	36	250	70	9	3	61	10	0.96	26.8
281-03	営 業 事 務 員	105	25	11	80	20	176	55	5	2	50	7	1.68	52.4
D	販 売 の 職 業	1,319	995	303	323	83	3,395	251	190	51	61	15	2.57	19.0
323	小 売 店 販 売 員	347	148	37	199	43	1,269	90	43	6	47	12	3.66	25.9
323-02	百貨店・スーパーマーケット販売店員	45	20	5	25	4	87	11	7	2	4	2	1.93	24.4
323-04	衣服・身の回り品販売店員	43	11	3	32	9	497	15	5	-	10	6	11.56	34.9
323-05	飲 食 料 品 販 売 店 員	12	3	1	9	1	104	10	3	-	7	-	8.67	83.3
323-09	ガソリンスタンド販売員	11	11	4	-	-	97	6	4	2	2	-	8.82	54.5
344	機 械 器 具 販 売 営 業 員	59	58	19	1	-	214	39	37	7	2	1	3.63	66.1
344-01	一 般 機 械 器 具 販 売 営 業 員	10	10	9	-	-	83	22	21	6	1	1	8.30	220.0
346	金 融 ・ 保 険 営 業 員	14	9	3	5	3	317	7	6	-	1	1	22.64	50.0
346-03	保 険 営 業 員	4	1	-	3	2	277	7	6	-	1	1	69.25	175.0
347	不 動 産 営 業 員	61	50	17	11	7	154	16	13	8	3	-	2.52	26.2
349	そ の 他 の 営 業 の 職 業	311	291	109	19	5	1,040	65	61	21	4	-	3.34	20.9
E	サ ー ビ ス の 職 業	1,269	571	231	698	231	5,436	425	193	61	232	79	4.28	33.5
361	施 設 介 護 員	326	122	38	204	78	1,561	163	69	13	94	42	4.79	50.0
362	訪 問 介 護 職	38	14	6	24	13	316	19	5	1	14	9	8.32	50.0
362-01	訪 問 介 護 員	29	11	4	18	9	309	16	4	1	12	8	10.66	55.2
371	看 護 助 手	43	4	2	39	19	97	25	2	-	23	7	2.26	58.1
372	歯 科 助 手	50	-	-	50	5	94	33	-	-	33	3	1.88	66.0
382	美 容 師	26	6	-	20	4	416	10	-	-	10	2	16.00	38.5
383	美 容 サ ー ビ ス 職	67	2	-	65	7	211	7	-	-	7	1	3.15	10.4
383-02	エ ス テ テ ィ シ ャ ン	38	-	-	38	6	162	4	-	-	4	-	4.26	10.5
391	調 理 人	253	172	85	81	41	1,165	81	58	20	23	9	4.60	32.0

職業	項 目	新規求職申込件数					新規 求人数	就職件数					求人 倍率 (倍)	就職率 (%)
		計	男	45歳 以上	女	45歳 以上		計	男	45歳 以上	女	45歳 以上		
391-01	日本料理調理人	18	17	10	1	-	139	4	4	1	-	-	7.72	22.2
391-03	西洋料理調理人	10	9	4	1	-	102	3	2	-	1	-	10.20	30.0
391-05	給食調理人	31	17	10	14	6	240	33	17	8	16	5	7.74	106.5
401	飲食店主・店長	14	10	4	4	-	475	5	4	1	1	-	33.93	35.7
403	飲食物給仕係	83	37	4	46	12	550	18	10	2	8	1	6.63	21.7
403-02	ウェイター・ウェイトレス (飲食店ホール係)	51	22	4	29	6	535	13	6	1	7	1	10.49	25.5
406	娯楽場等接客員	25	18	3	7	-	143	5	4	1	1	-	5.72	20.0
F	保安の職業	138	136	89	2	1	913	72	72	57	-	-	6.62	52.2
453	警備員	112	110	70	2	1	570	44	44	32	-	-	5.09	39.3
453-01	施設警備員	70	70	44	-	-	546	43	43	31	-	-	7.80	61.4
459	他に分類されない保安の職業	22	22	18	-	-	342	28	28	25	-	-	15.55	127.3
459-02	道路交通誘導員	4	4	4	-	-	243	8	8	7	-	-	60.75	200.0
G	農林漁業の職業	73	66	26	7	-	72	23	22	6	1	-	0.99	31.5
H	生産工程の職業	2,455	1,948	508	503	105	4,277	822	695	129	127	23	1.74	33.5
527	汎用金属工作機械工	80	79	21	1	-	170	36	36	4	-	-	2.13	45.0
528	数値制御金属工作機械工	81	76	16	5	-	272	70	70	9	-	-	3.36	86.4
528-01	N C 旋盤工	27	27	4	-	-	145	40	40	2	-	-	5.37	148.1
531	金属プレス工	40	37	16	3	2	106	33	31	3	2	-	2.65	82.5
531-01	プレス成形工 (打抜プレス、曲プレスを除く)	18	16	7	2	1	93	24	23	2	1	-	5.17	133.3
533	板金工	22	22	8	-	-	133	8	8	2	-	-	6.05	36.4
536	金属製品製造工	45	40	14	5	-	110	22	20	5	2	-	2.44	48.9
537	金属溶接・溶断工	59	57	25	2	2	220	39	38	10	1	-	3.73	66.1
537-01	アーク溶接工	18	18	6	-	-	119	18	18	5	-	-	6.61	100.0
539	その他の金属材料製造、金属加工、金属溶接・溶断の職業	9	9	-	-	-	89	19	19	4	-	-	9.89	211.1
542	窯業・土石製品製造工	13	12	6	1	1	71	16	15	2	1	1	5.46	123.1
545	パン・菓子製造工	61	36	14	25	2	47	23	15	2	8	1	0.77	37.7
554	弁当・惣菜類製造工	13	6	2	7	1	86	11	8	1	3	2	6.62	84.6
558	衣服・繊維製品製造工	14	3	-	11	3	82	4	2	1	2	1	5.86	28.6
561	木製製品製造工	28	26	12	2	-	64	22	21	4	1	-	2.29	78.6
563	印刷・製本作業員	29	16	5	13	1	52	21	20	1	1	-	1.79	72.4
565	プラスチック製品製造工	46	40	13	6	2	187	42	37	4	5	-	4.07	91.3
565-02	プラスチック成形工	24	23	5	1	-	113	26	25	3	1	-	4.71	108.3
571	一般機械器具組立工	222	184	50	38	12	166	27	25	9	2	-	0.75	12.2
572	電気機械組立工	55	40	2	15	1	222	45	31	3	14	1	4.04	81.8
572-03	電気機械部品組立工	33	26	2	7	1	91	35	24	1	11	-	2.76	106.1
584	自動車組立工	640	503	96	135	23	289	31	16	2	15	3	0.45	4.8
584-02	自動車部品組立工	411	308	62	101	19	262	20	9	-	11	3	0.64	4.9
601	一般機械器具修理工	40	40	14	-	-	208	17	17	3	-	-	5.20	42.5

職業	項 目	新規求職申込件数					新規 求人数	就職件数					求人 倍率 (倍)	就職率 (%)
		計	男	45歳 以上	女	45歳 以上		計	男	45歳 以上	女	45歳 以上		
603	自動車整備工	64	62	14	2	-	244	19	18	6	1	-	3.81	29.7
612	金属加工・溶接検査工	22	11	1	11	1	64	23	11	3	12	1	2.91	104.5
633	自動車検査工	47	13	1	34	5	98	13	6	1	7	2	2.09	27.7
641	塗 装 工	29	29	12	-	-	116	24	22	4	2	-	4.00	82.8
643	製 図 工	60	36	10	24	8	167	15	9	1	6	1	2.78	25.0
643-02	機械製図工	23	15	4	8	3	110	7	3	-	4	-	4.78	30.4
I	輸送・機械運転の職業	751	715	404	36	16	2,386	339	332	166	7	1	3.18	45.1
662	乗用自動車運転手	77	72	53	5	2	501	33	32	24	1	-	6.51	42.9
662-02	営業用乗用自動車運転手	33	30	24	3	2	458	28	27	21	1	-	13.88	84.8
663	貨物自動車運転手	433	409	225	24	11	1,383	221	215	95	6	1	3.19	51.0
663-01	トラック運転手	227	208	109	19	9	1,143	171	166	70	5	-	5.04	75.3
663-02	トレーラートラック運転手	7	7	4	-	-	96	11	11	4	-	-	13.71	157.1
684	フォークリフト運転作業員	120	115	64	5	2	176	34	34	20	-	-	1.47	28.3
693	クレーン・巻上機運転工	28	28	5	-	-	63	8	8	5	-	-	2.25	28.6
J	建設・採掘の職業	276	275	105	1	1	1,707	124	124	47	-	-	6.18	44.9
702	と び 工	19	19	3	-	-	259	6	6	2	-	-	13.63	31.6
702-01	建築とび工	7	7	1	-	-	181	3	3	1	-	-	25.86	42.9
716	配 管 工	18	18	7	-	-	145	11	11	5	-	-	8.06	61.1
717	内 装 工	16	16	7	-	-	80	3	3	-	-	-	5.00	18.8
725	電気工事作業員	59	59	18	-	-	250	23	23	5	-	-	4.24	39.0
725-01	電気配線工事作業員	15	15	3	-	-	196	14	14	1	-	-	13.07	93.3
731	土木作業員	84	83	41	1	1	576	57	57	27	-	-	6.86	67.9
731-01	建設・土木作業員	51	50	26	1	1	514	55	55	27	-	-	10.08	107.8
K	運搬・清掃・包装等の職業	1,438	1,076	521	359	126	1,529	321	271	111	50	22	1.06	22.3
753	陸上荷役・運搬作業員	20	17	9	3	1	95	23	21	7	2	1	4.75	115.0
754	倉庫作業員	158	145	63	13	3	303	42	39	13	3	2	1.92	26.6
755	配 達 員	278	243	96	33	6	282	92	80	27	12	2	1.01	33.1
755-01	荷物配達員	102	90	41	12	1	139	50	46	13	4	1	1.36	49.0
755-02	ルート集配員	72	67	25	5	2	122	39	32	14	7	1	1.69	54.2
756	荷造作業員	36	29	17	7	3	161	20	17	5	3	1	4.47	55.6
761	ビル・建物清掃員	71	47	34	24	18	129	29	21	12	8	8	1.82	40.8
769	その他の清掃の職業	28	24	12	4	3	144	11	10	7	1	-	5.14	39.3
781	選別作業員	25	16	10	9	2	101	23	20	11	3	1	4.04	92.0
782	軽 作 業 員	644	440	231	203	71	153	33	25	12	8	4	0.24	5.1
782-01	工場労務作業員	142	107	40	34	8	75	26	19	8	7	3	0.53	18.3
分 類 不 能		808	541	139	262	49	-	-	-	-	-	-	-	-
合 計		14,280	8,402	3,021	5,861	1,377	28,956	3,369	2,186	720	1,183	278	2.03	23.6

(注1) 職業小分類は特掲のため、その合計は大分類とは一致しない。

(注2) 平成16年11月から求職申込書における「性別」欄の記載が任意となったことに伴い、男女別の合計は男女計の値と必ずしも一致しない。

2 年齢階層別職業紹介状況(新規学卒者を除きパートタイムを含む常用を対象)

(計)

(26年10月)

項目 年齢	月間有効求職者数			月間有効求職者に占める(保)受給者の割合	月間有効求人数		有効求人倍率	就職件数			就職率	
	全数	構成比	うち(保)受給者		全数	構成比		全数	構成比	うち(保)受給者	全数	うち(保)受給者
人	%	人	%	人	%	倍	件	%	件	%	%	
計	100,195	100.0	43,041	43.0	134,691	100.0	1.34	6,822	100.0	1,599	6.8	3.7
19歳以下	1,645	1.6	99	6.0	2,675	2.0	1.63	156	2.3	6	9.5	6.1
20～24歳	8,387	8.4	2,468	29.4	13,649	10.1	1.63	646	9.5	130	7.7	5.3
25～29歳	13,597	13.6	6,759	49.7	22,110	16.4	1.63	821	12.0	221	6.0	3.3
30～34歳	12,261	12.2	6,160	50.2	19,524	14.5	1.59	792	11.6	210	6.5	3.4
35～39歳	11,530	11.5	4,917	42.6	17,056	12.7	1.48	817	12.0	181	7.1	3.7
40～44歳	12,078	12.1	4,569	37.8	15,952	11.8	1.32	1,029	15.1	243	8.5	5.3
45～49歳	9,826	9.8	3,875	39.4	12,212	9.1	1.24	772	11.3	208	7.9	5.4
50～54歳	7,840	7.8	3,589	45.8	9,640	7.2	1.23	558	8.2	159	7.1	4.4
55～59歳	6,936	6.9	3,514	50.7	8,520	6.3	1.23	381	5.6	102	5.5	2.9
60～64歳	9,187	9.2	5,444	59.3	8,295	6.2	0.90	506	7.4	123	5.5	2.3
65歳以上	6,908	6.9	1,647	23.8	5,058	3.8	0.73	344	5.0	16	5.0	1.0
44歳以下	59,498	59.4	24,972	42.0	90,966	67.5	1.53	4,261	62.5	991	7.2	4.0
45歳以上	40,697	40.6	18,069	44.4	43,725	32.5	1.07	2,561	37.5	608	6.3	3.4
うち55歳以上	23,031	23.0	10,605	46.0	21,873	16.2	0.95	1,231	18.0	241	5.3	2.3

(注1) 「就職機会積み上げ方式」とは、求人数を対象となる年齢階級の総有効求職者数で除して当該求人に係る求職者1人当たりの就職機会を算定し、全有効求人についてこの就職機会を足し上げることにより、年齢別有効求人倍率を算出する方法。年齢別月間有効求人数は、年齢別有効求人倍率に年齢別月間有効求職者数を乗じて算出する。

(注2) 本表及び次ページ中の「就職率」は就職件数÷月間有効求職者数の数値である。

(男)

(26年10月)

項目 年齢	月間有効求職者数			月間有効求職者に占める保 受給者の割合	就職件数			就職率	
	全数	構成比	うち保 受給者		全数	構成比	うち保 受給者	全数	うち保 受給者
	人	%	人	%	件	%	件	%	%
計	48,134	100.0	17,119	35.6	3,547	100.0	799	7.4	4.7
19歳以下	932	1.9	36	3.9	100	2.8	1	10.7	2.8
20～24歳	3,970	8.2	950	23.9	312	8.8	53	7.9	5.6
25～29歳	5,601	11.6	2,049	36.6	423	11.9	89	7.6	4.3
30～34歳	4,830	10.0	1,849	38.3	417	11.8	107	8.6	5.8
35～39歳	4,705	9.8	1,646	35.0	394	11.1	99	8.4	6.0
40～44歳	5,246	10.9	1,794	34.2	436	12.3	115	8.3	6.4
45～49歳	4,610	9.6	1,611	34.9	354	10.0	98	7.7	6.1
50～54歳	3,868	8.0	1,476	38.2	283	8.0	85	7.3	5.8
55～59歳	3,805	7.9	1,615	42.4	236	6.7	67	6.2	4.1
60～64歳	5,704	11.9	3,014	52.8	343	9.7	74	6.0	2.5
65歳以上	4,863	10.1	1,079	22.2	249	7.0	11	5.1	1.0
44歳以下	25,284	52.5	8,324	32.9	2,082	58.7	464	8.2	5.6
45歳以上	22,850	47.5	8,795	38.5	1,465	41.3	335	6.4	3.8
うち55歳以上	14,372	29.9	5,708	39.7	828	23.3	152	5.8	2.7

(女)

(26年10月)

項目 年齢	月間有効求職者数			月間有効求職者に占める保 受給者の割合	就職件数			就職率	
	全数	構成比	うち保 受給者		全数	構成比	うち保 受給者	全数	うち保 受給者
	人	%	人	%	件	%	件	%	%
計	51,975	100.0	25,912	49.9	3,273	100.0	800	6.3	3.1
19歳以下	710	1.4	63	8.9	56	1.7	5	7.9	7.9
20～24歳	4,403	8.5	1,516	34.4	334	10.2	77	7.6	5.1
25～29歳	7,987	15.4	4,709	59.0	398	12.2	132	5.0	2.8
30～34歳	7,426	14.3	4,310	58.0	375	11.5	103	5.0	2.4
35～39歳	6,818	13.1	3,271	48.0	422	12.9	82	6.2	2.5
40～44歳	6,819	13.1	2,773	40.7	593	18.1	128	8.7	4.6
45～49歳	5,207	10.0	2,264	43.5	418	12.8	110	8.0	4.9
50～54歳	3,968	7.6	2,112	53.2	275	8.4	74	6.9	3.5
55～59歳	3,127	6.0	1,898	60.7	144	4.4	35	4.6	1.8
60～64歳	3,474	6.7	2,429	69.9	163	5.0	49	4.7	2.0
65歳以上	2,036	3.9	567	27.8	95	2.9	5	4.7	0.9
44歳以下	34,163	65.7	16,642	48.7	2,178	66.5	527	6.4	3.2
45歳以上	17,812	34.3	9,270	52.0	1,095	33.5	273	6.1	2.9
うち55歳以上	8,637	16.6	4,894	56.7	402	12.3	89	4.7	1.8

(注) 平成16年11月から求職申込書における「性別」欄の記載が任意となったことに伴い、男女別の合計は前ページの計の値と必ずしも一致しない。

(各年10月)

項目 年 齢	有効求職者数					有効求人数				
	22年	23年	24年	25年	26年	22年	23年	24年	25年	26年
計	126,958	119,998	116,761	107,348	100,195	86,308	108,601	120,683	134,714	134,691
19歳以下	2,113	1,898	1,814	1,713	1,645	1,749	2,055	2,190	2,604	2,675
20～24歳	11,099	10,649	10,198	8,931	8,387	8,802	11,599	12,350	13,547	13,649
25～29歳	17,318	16,534	16,007	14,592	13,597	13,715	17,741	19,271	22,105	22,110
30～34歳	16,535	15,197	14,691	13,084	12,261	12,776	15,753	17,215	19,355	19,524
35～39歳	16,584	15,332	14,697	12,831	11,530	12,105	15,046	16,333	17,665	17,056
40～44歳	13,410	13,459	13,339	12,721	12,078	8,241	10,856	12,860	15,398	15,952
45～49歳	11,260	10,558	10,958	10,444	9,826	6,687	8,424	10,042	11,976	12,212
50～54歳	9,620	8,799	8,862	8,456	7,840	5,766	7,058	8,149	9,604	9,640
55～59歳	10,803	9,036	8,247	7,630	6,936	6,629	7,355	7,754	8,658	8,520
60～64歳	13,685	13,374	12,088	10,453	9,187	7,288	9,132	9,740	8,974	8,295
65歳以上	4,531	5,162	5,860	6,493	6,908	2,550	3,582	4,779	4,828	5,058
44歳以下	77,059	73,069	70,746	63,872	59,498	57,388	73,050	80,219	90,674	90,966
45歳以上	49,899	46,929	46,015	43,476	40,697	28,920	35,551	40,464	44,040	43,725
55歳以上	29,019	27,572	26,195	24,576	23,031	16,467	20,069	22,273	22,460	21,873

(各年10月)

項目 年 齢	有効求人倍率					就職件数				
	22年	23年	24年	25年	26年	22年	23年	24年	25年	26年
計	0.68	0.91	1.03	1.25	1.34	7,181	7,091	7,144	6,769	6,822
19歳以下	0.83	1.08	1.21	1.52	1.63	184	165	148	167	156
20～24歳	0.79	1.09	1.21	1.52	1.63	737	778	764	658	646
25～29歳	0.79	1.07	1.20	1.51	1.63	1,018	945	901	910	821
30～34歳	0.77	1.04	1.17	1.48	1.59	934	880	850	781	792
35～39歳	0.73	0.98	1.11	1.38	1.48	1,086	1,019	1,015	908	817
40～44歳	0.61	0.81	0.96	1.21	1.32	781	860	966	942	1,029
45～49歳	0.59	0.80	0.92	1.15	1.24	685	647	724	701	772
50～54歳	0.60	0.80	0.92	1.14	1.23	504	499	519	492	558
55～59歳	0.61	0.81	0.94	1.13	1.23	475	470	405	408	381
60～64歳	0.53	0.68	0.81	0.86	0.90	611	640	622	556	506
65歳以上	0.56	0.69	0.82	0.74	0.73	166	188	230	246	344
44歳以下	0.74	1.00	1.13	1.42	1.53	4,740	4,647	4,644	4,366	4,261
45歳以上	0.58	0.76	0.88	1.01	1.07	2,441	2,444	2,500	2,403	2,561
55歳以上	0.57	0.73	0.85	0.91	0.95	1,252	1,298	1,257	1,210	1,231

(注) 月間有効求人数、有効求人倍率は「就職機会積み上げ方式」(求人数を対象となる年齢階級の総有効求職者数で除して当該求人に係る求職者1人当たりの就職機会を算定し、全有効求人についてこの就職機会を足し上げることにより、年齢別有効求人倍率を算出する方法。年齢別月間有効求人数は、年齢別有効求人倍率に年齢別月間有効求職者数を乗じて算出する。)による。

レイバー・マーケット・プロフィール
(平成26年12月号)

編集
発行 愛知労働局 職業安定部

〒460-0008 名古屋市中区栄二丁目3番1号
(名古屋広小路ビルヂング15階)
電話 052-219-5578