

レイバー・マーケット・プロフィール

(労働市場概況)

# LABOUR MARKET PROFILE

2010.9

愛知労働局

# 用語の説明

## I 職業紹介関係

### 【一般】

常用及び臨時・季節を合わせたものをいう。

### 【常用】

雇用期間の定めのない仕事、又は4ヶ月以上の雇用期間が定められている仕事をいう。

### 【臨時・季節】

・臨時とは、1ヶ月以上4ヶ月未満の雇用期間が定められている仕事をいう。

・季節とは、季節的な労働需要に対し、又は季節的な余暇を利用して一定の期間(4ヶ月未満、4ヶ月以上の別を問わない。)を定めて就労する仕事をいう。

### 【パートタイム】

毎日就労する者については、1日の労働時間が一般従業員より短く、特定日又は特定期間就労する者については、1日の労働時間の長短を問わず1ヶ月(日雇的パートタイムにおいては1週)の所定労働時間が、一般従業員よりも短いものをいう。

なお、「パートタイム」は雇用期間の定めにより、「常用的パートタイム」、「臨時的パートタイム」及び「日雇的パートタイム」にわけられる。

### 【日雇】

日々雇用の仕事、又は1ヶ月未満に雇用期間が定められている者をいう。

### 【求職者数】

・「新規求職申込件数」とは、公共職業安定所でその月のうちに新たに受け付けた求職申込件数をいう。

・「月間有効求職者数」とは、「前月末日現在において、求職申込の有効期限が翌月以降にまたがっている就職未決定の求職者数」と、当月の「新規求職申込件数」合計数をいう。

### 【求人数】

・「新規求人数」とは、公共職業安定所でその月のうちに新たに受け付けた求人数(採用予定人員)をいう。

・「月間有効求人数」とは、「前月から繰り越された有効求人数」と当月の「新規求人数」の合計をいう。

### 【就職件数】

有効求職者が自安定所の紹介あっ旋により就職した件数をいう。

### 【充足数】

自安定所の有効求人が安定所(求人をつなげた他安定所を含む。)の紹介あっ旋により求職者と結合した件数をいう。

### 【求人倍率】

求職者1人あたり求人がどれだけあるかをみるもので、算出方法は次のとおり。

$$\text{新規求人倍率} = \frac{\text{新規求人数}}{\text{新規求職申込件数}}$$

$$\text{有効求人倍率} = \frac{\text{月間有効求人数}}{\text{月間有効求職数}}$$

なお、求人倍率の「季節調整値」とは、一年を周期として繰り返す季節的変動要因を一定方法により取り除いて計算した数値をいう。

### 【就職率】

$$\frac{\text{就職件数}}{\text{新規求職申込件数}} \times 100$$

### 【充足率】

$$\frac{\text{充足数}}{\text{新規求人数}} \times 100$$

## II 雇用保険業務関係

### 【適用事業所数】

労働者を雇用する事業所で、公共職業安定所に設置届出をしている事業所の数をいう。

### 【被保険者数】

適用事業所に雇用されている労働者であって、公共職業安定所にその届出がなされている者の数をいう。

### 【被保険者資格取得者数】

新規採用、中途採用を問わず適用事業所に新たに雇用され、公共職業安定所に届出のなされた者の数をいう。

### 【被保険者資格喪失者数】

適用事業所を離職し、その届出が公共職業安定所になされた者の数をいう。

### 【離職票交付件数】

公共職業安定所が、離職により被保険者でなくなったことの確認を行った者に交付した離職票の枚数をいう。

### 【離職票提出件数】

基本手当、高年齢求職者給付金、又は特例一時金の支給を受けようとする者が、公共職業安定所に出頭し離職票を提出した件数をいう。

### 【受給資格決定件数】

提出された離職票のうち、公共職業安定所が給付を受ける資格ありと決定した件数をいう。

### 【初回受給者数】

受給資格決定後、第1回目の給付を受けた者の数をいう。

### 【受給者実人員】

求職者給付(高年齢求職者給付金及び特例一時金を除く。)を受けた受給資格者の実数をいう。

### 【日雇受給者実人員】

日雇労働者が、職に就くことができない時に給付を受けた者の実際の数をいう。

### 【特定受給資格者】

倒産、解雇等により離職した者(雇用保険法第23条3項に該当する者)をいう。

最近の労働市場（速報）－ 8月－	2
------------------	---

**内 容（7月）**

1 労働市場の動向	4
求職、求人、求人倍率、雇用保険給付の状況	
2 職業紹介の主要指標	6
愛知県の動き、全国の動き	
3 月別にみた主な指標	8
4 安定所別にみた求職、求人、充足状況	10
5 年齢別常用職業紹介状況	12
6 職業別常用職業紹介状況	13
7 産業別・規模別求人、充足状況	14
8 中高年齢者の職業紹介状況	15
9 パートタイマーの職業紹介状況	16
10 あいちマザーズハローワークの職業紹介状況	17
11 名古屋人材銀行の職業紹介状況	17
12 ゆ〜じゃん・ハローワークあいち(愛知学生職業センター)の職業紹介状況	18
13 名古屋外国人雇用サービスセンターの職業紹介状況	18
14 キャリアアップハローワークあいちの職業紹介状況	19
15 キャリアアップハローワークみかわの職業紹介状況	19
16 ハローワークプラザあらたまの職業紹介状況	19
17 日雇の職業紹介状況	20
18 港湾労働関係の職業紹介状況	21
19 雇用保険適用状況	22
被保険者の種類別状況	
産業別適用事業所及び被保険者の状況	
月別、安定所別にみた適用状況	
20 雇用保険給付状況	24
月別、安定所別にみた給付状況	
21 産業界の動向	27
22 主要労働経済指標	28



○ 新規求人の主要産業別状況（新産業分類区分） 平成22年8月

産 業	新規求人	全 数		一 般（パートを除く）				パートタイム	
		人	%	人	%	うち常用	前年同月比	人	%
建設業		2,365	28.5	2,097	33.4	1,982	30.8	268	△ 0.4
製造業		4,508	52.2	3,160	56.0	2,765	51.6	1,348	44.2
食料品製造業		785	88.2	306	83.2	289	84.1	479	91.6
繊維工業		202	32.0	140	37.3	120	17.6	62	21.6
木材・木製品製造業		75	27.1	54	42.1	52	44.4	21	0.0
印刷・同関連業		92	△ 27.6	66	△ 18.5	65	△ 19.8	26	△ 43.5
プラスチック製品製造業		251	10.6	147	7.3	139	1.5	104	15.6
窯業・土石製品製造業		143	95.9	95	93.9	89	111.9	48	100.0
鉄鋼業		131	133.9	100	117.4	80	73.9	31	210.0
金属製品製造業		319	0.9	230	△ 12.2	220	△ 2.7	89	64.8
はん用機械器具製造業		270	57.9	211	44.5	206	41.1	59	136.0
電気機械器具製造業		422	396.5	364	391.9	302	319.4	58	427.3
情報通信機械器具製造業		204	131.8	162	153.1	61	335.7	42	75.0
輸送用機械器具製造業		838	19.5	685	30.0	583	28.4	153	△ 12.1
情報通信業		924	51.7	596	15.5	510	14.6	328	252.7
情報サービス業		765	48.0	515	15.2	443	14.8	250	257.1
運輸業、郵便業		3,056	49.9	2,145	29.1	2,106	28.6	911	141.6
卸売業、小売業		4,176	21.3	2,350	18.6	2,277	20.1	1,826	24.9
金融業、保険業		328	1.2	256	△ 9.5	191	△ 31.3	72	75.6
宿泊業、飲食サービス業		1,746	△ 35.8	845	△ 37.7	843	△ 37.7	901	△ 34.0
医療、福祉		5,526	3.9	2,947	△ 0.6	2,934	△ 0.3	2,579	9.5
社会保険・社会福祉・介護事業		2,740	7.5	1,239	4.1	1,232	4.3	1,501	10.5
サービス業(他に分類されないもの)		5,922	37.7	3,997	29.2	3,571	30.9	1,925	59.2
その他の事業サービス業		2,886	52.9	1,527	37.6	1,402	33.4	1,359	74.7
計		33,550	21.1	21,363	19.0	20,040	17.7	12,187	25.1
規模別	4人以下	3,387	33.8	2,294	44.5	2,183	42.1	1,093	15.7
	5～29人	13,701	16.6	8,607	11.5	8,205	11.9	5,094	26.4
	30～99人	9,721	27.1	6,042	30.6	5,711	30.6	3,679	21.8
	100～299人	3,963	16.9	2,655	15.0	2,341	10.0	1,308	20.8
	300～499人	1,190	11.8	806	△ 5.7	719	△ 12.2	384	83.7
	500～999人	850	△ 4.2	505	△ 17.9	473	△ 21.4	345	26.8
1000人以上	738	72.0	454	80.2	408	68.6	284	60.5	

- (注) 1 主要産業であるため、全産業計とは一致しない。一般には臨時・季節を含む。  
 2 平成21年4月内容から、平成19年11月改定の「日本標準産業分類」に基づく産業区分により表章したもの。  
 3 「情報通信業」には、通信業、放送業、ソフトウェア業、情報処理・提供サービス業、インターネット附属サービス業等が含まれる。  
 4 「サービス業(他に分類されないもの)」には、警備業などを含むその他の事業サービス業の他、産業廃棄物業、機械修理業、労働者派遣業などが含まれる。

○ 中高年齢者の求職状況 平成22年8月 (新規学卒を除き、パート含む。)

項目	年月	平成22年8月	平成22年7月	平成21年8月	対前月増減率	対前年同月増減率
中高年齢者の新規求職申込件数		9,571 件	10,244 件	9,628 件	△ 6.6 %	△ 0.6 %
中高年齢者の月間有効求職者数		51,505 人	53,508 人	59,803 人	△ 3.7	△ 13.9
うち高年齢者数		30,139 人	31,463 人	34,263 人	△ 4.2	△ 12.0
全有効求職者のうち中高年齢者の占める割合		39.8 %	40.0 %	39.0 %	△ 0.2 ポ	0.8 ポ
うち高年齢者の占める割合		23.3	23.5	22.3	△ 0.2	1.0

(注) 「中高年齢者」とは、45歳以上の者。「高年齢者」とは、55歳以上の者。

○ 雇用保険業務の状況 平成22年8月

項目	年月	平成22年8月	平成22年7月	平成21年8月	対前月増減率	対前年同月増減率
適用関係	月末現在事業所数	105,543 所	105,435 所	104,882 所	0.1 %	0.6 %
	資格取得者数	29,862 人	37,002 人	24,340 人	△ 19.3	22.7
	資格喪失者数	29,566	33,665	28,016	△ 12.2	5.5
	月末現在被保険者数	2,509,223	2,509,057	2,468,525	0.0	1.6
給付関係	受給資格決定件数	7,498 件	8,187 件	9,580 件	△ 8.4	△ 21.7
	受給者実人員	38,091 人	37,834 人	58,487 人	0.7	△ 34.9
	受給者の割合	29.4 %	28.3 %	38.1 %	1.1 ポ	△ 8.7 ポ

## < 平成22年7月分概況 >

### 1 求人倍率の状況

有効求人倍率（季節調整値）については、前月に比べ有効求人数は増加（前月比 2.9%増）し、有効求職者数は減少（前月比 0.4%減）したため、前月の 0.64 倍から 0.02 ポイント上昇し、0.66 倍となった。

新規求人倍率（季節調整値）については、前月に比べ新規求人数は増加（前月比 1.3%増）し、新規求職者数は減少（前月比 1.2%減）したため、前月の 1.04 倍から 0.03 ポイント上昇し、1.07 倍となった。

### 2 求人の状況

新規求人数（原数値）については、前年同月に比べ 16.6%増となった。

新規求人の動きを産業別に前年同月比で見ると、前月に引き続き、運輸業、郵便業（47.3%増）、生活関連サービス業、娯楽業（34.5%増）、サービス業（33.8%増）、不動産業、物品賃貸業（32.9%増）、製造業（24.3%増）、宿泊業、飲食サービス業（19.5%増）、医療、福祉（10.6%増）、情報通信業（0.1%増）は増加となった。また、卸売業、小売業（8.7%増）、金融業、保険業（1.3%増）は減少から増加となり、学術研究、専門・技術サービス業（11.1%減）、建設業（3.3%減）は増加から減少となった。

製造業は、前月に引き続き、鉄鋼業（198.0%増）、生産用機械器具製造業（144.7%増）、はん用機械器具製造業（119.7%増）、電気機械器具製造業（111.9%増）、情報通信機械器具製造業（102.2%増）、窯業・土石製品製造業（101.7%増）、印刷・同関連業（64.2%増）、木材・木製品製造業（48.1%増）、金属製品製造業（40.7%増）、プラスチック製品製造業（39.7%増）、繊維工業（26.5%増）は増加となった。また、輸送用機械器具製造業（27.8%減）、食料品製造業（6.3%減）は増加から減少となった。

また、月間有効求人数（原数値）は、前年同月に比べ 16.3%増となった。

### 3 求職の状況

新規求職者数（原数値）については、前年同月に比べ 9.3%減となった。

新規求職者（パート除く常用）の内訳を前年同月比で見ると、事業主都合離職者（35.5%減）、定年到達者（33.3%減）、自己都合離職者（1.3%減）は減少したが、無業者（24.0%増）、在職者（11.3%増）は増加した。

また、月間有効求職者数（原数値）は、前年同月比 15.6%減となった。

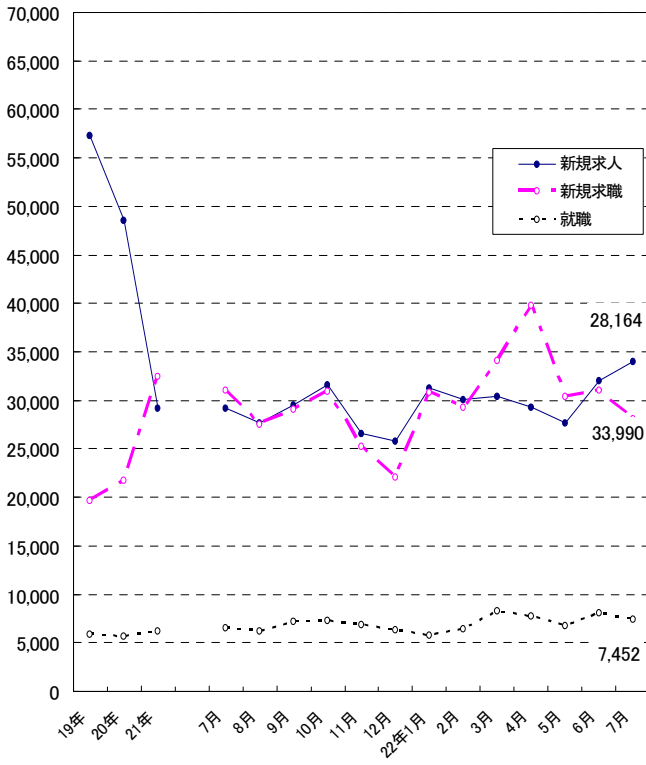
### 4 就職の状況

公共職業安定所の紹介による就職件数については 7,452 件で、前年同月比 13.8%増となり、就職率（求職者のうち安定所の紹介で就職した者の割合）は 26.5%と、前年同月に比べ 5.4 ポイント上昇した。

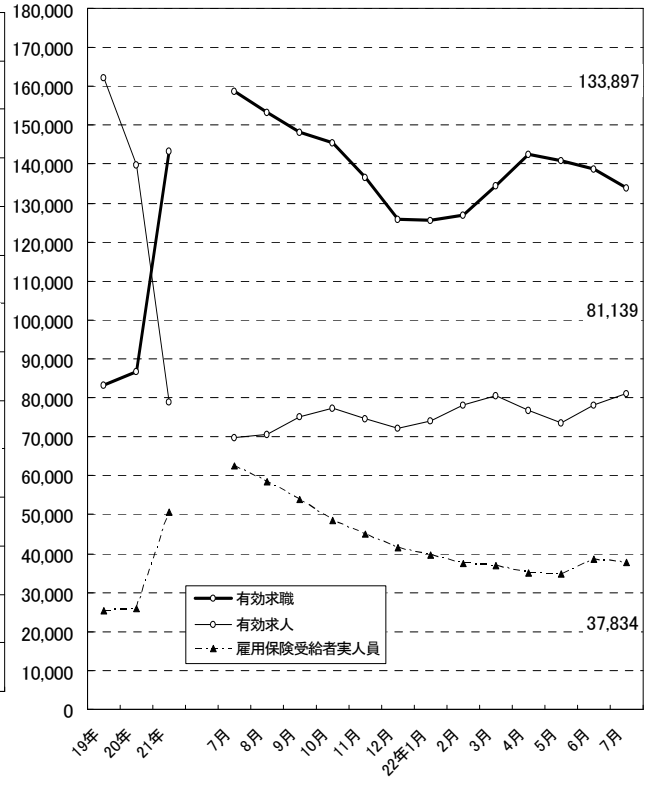
### 5 雇用保険受給者の状況

雇用保険受給者実人員については、前年同月比 39.5%減となった。

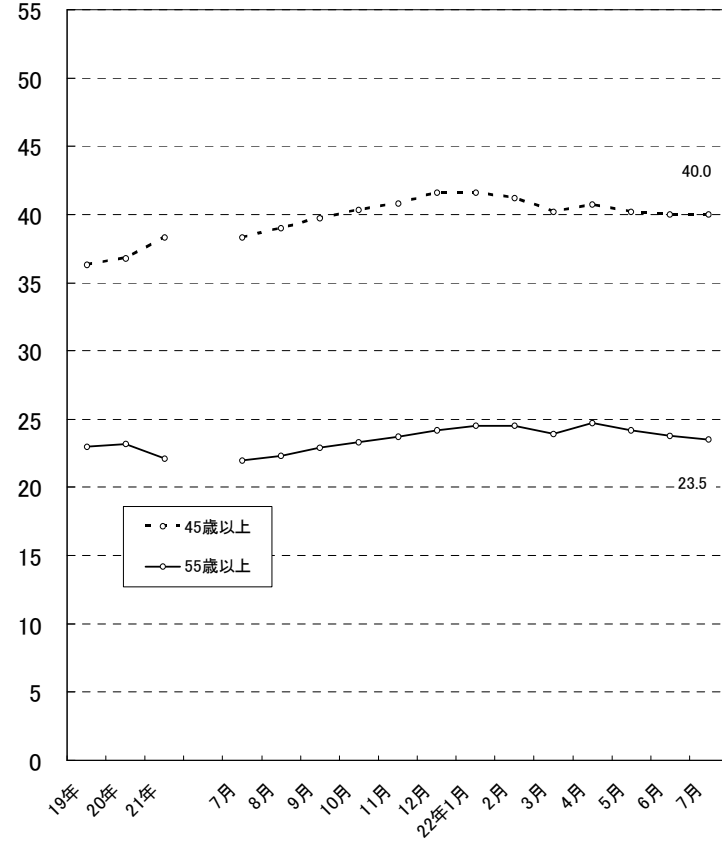
新規求職、求人、就職の推移



有効求職、求人、雇用保険受給者実人員の推移



月間有効求職者に占める中高年齢者の割合



## 2 職業紹介の主要指標

### (1) 愛知県の動き

年月	1 新規求職申込件数		2 月間有効求職者数			3 新規求人数		4 月間 有効求人 数	5 就 職 件 数		
	件	うち(保)受給者の割合	人	うち45歳以上の割合	うち(保)受給者の割合	人	うち常用の割合		件	うち45歳以上の割合	うち(保)受給者の割合
平成17年 (月平均)	20,803	41.7	89,369	37.9	56.0	53,196	93.3	148,979	5,760	31.4	26.6
平成18年 "	20,464	39.0	86,337	36.1	53.3	57,523	92.9	159,793	6,005	31.2	26.4
平成19年 "	19,726	37.8	83,305	36.3	51.5	57,355	93.6	162,138	5,852	31.6	26.1
平成20年 "	21,812	34.0	86,833	36.8	48.4	48,521	93.7	139,748	5,708	32.2	24.3
平成21年 "	32,454	35.6	143,335	38.3	53.1	29,159	91.5	78,974	6,279	32.9	29.0
平成21年 7月	31,059	36.7	158,603	38.3	58.6	29,156	89.1	69,769	6,551	32.7	30.9
8月	27,563	33.5	153,336	39.0	57.1	27,697	93.3	70,603	6,227	33.1	33.4
9月	29,127	31.3	148,334	39.7	56.3	29,575	90.1	75,220	7,184	34.0	32.0
10月	30,929	34.8	145,417	40.3	54.5	31,623	88.9	77,387	7,286	35.0	30.8
11月	25,295	31.1	136,713	40.8	52.8	26,558	90.3	74,557	6,941	35.0	28.6
12月	22,058	32.2	125,935	41.6	53.0	25,853	84.8	72,137	6,303	34.4	29.3
平成22年 1月	30,837	29.3	125,612	41.6	51.1	31,227	89.0	74,064	5,773	35.5	27.6
2月	29,331	26.0	126,823	41.2	47.4	30,111	91.3	78,015	6,440	34.9	25.8
3月	34,125	25.3	134,499	40.2	43.9	30,365	93.2	80,560	8,263	33.6	23.6
4月	39,768	32.9	142,437	40.7	43.1	29,298	92.3	76,778	7,767	36.5	20.6
5月	30,402	28.5	140,810	40.2	42.8	27,726	91.8	73,646	6,831	32.3	22.1
6月	31,032	26.8	138,857	40.0	44.3	32,039	91.5	78,179	8,044	34.4	22.9
7月	28,164	29.4	133,897	40.0	45.5	33,990	89.7	81,139	7,452	35.7	24.1

(注) 新規学卒を除き、パートを含む。(保)雇用保険

### 新規求職申込件数の動き (愛知県)

平成17年平均100(20,803件)

年	月	1月	2月	3月	4月	5月	6月	7月	8月	9月	10月	11月	12月
平成17年		103.8	92.3	106.2	136.7	106.4	100.3	91.2	96.7	103.9	109.3	88.2	65.0
18年		104.9	96.5	108.9	130.8	105.7	99.1	92.0	94.7	99.5	100.2	82.2	65.9
19年		103.6	93.9	100.0	124.9	105.7	92.1	93.0	90.3	90.8	101.7	79.6	62.2
20年		99.2	94.5	99.9	130.4	106.7	99.9	100.4	90.3	110.7	118.2	96.3	111.8
21年		180.0	177.7	195.1	213.6	150.3	157.3	149.3	132.5	140.0	148.7	121.6	106.0
22年		148.2	141.0	164.0	191.2	146.1	149.2	135.4					

(注) 新規学卒を除き、パートを含む。

### 新規求人数の動き (愛知県)

平成17年平均100(53,196件)

年	月	1月	2月	3月	4月	5月	6月	7月	8月	9月	10月	11月	12月
平成17年		109.9	97.3	102.9	103.2	84.4	101.3	98.2	94.1	110.7	110.3	93.0	94.7
18年		110.2	108.7	105.3	104.0	98.8	108.6	106.2	109.5	111.2	116.7	120.6	97.6
19年		119.4	122.6	114.3	106.8	110.6	106.8	108.0	106.7	97.5	108.6	108.8	83.6
20年		109.4	110.8	90.6	98.8	97.1	89.2	92.0	87.7	88.2	88.3	73.9	68.5
21年		73.1	61.8	53.7	51.4	46.9	50.5	54.8	52.1	55.6	59.4	49.9	48.6
22年		58.7	56.6	57.1	55.1	52.1	60.2	63.9					

(注) 新規学卒を除き、パートを含む。



6 充足数		7 日 雇		諸 比 率					
人	うち県外からの割合	前月から繰越された有効求職者数	新規求職申込件数	季調済求人倍率		求 人 倍 率		就 職 率 ( $\frac{5}{1} \times 100$ )	充 足 率 ( $\frac{6}{3} \times 100$ )
				新 規	有 効	新 規 (3/1)	有 効 (4/2)		
	%	人	人	倍	倍	倍	倍	%	%
7,332	25.9	635	5	-	-	2.56	1.67	27.7	13.8
7,447	24.1	528	5	-	-	2.81	1.85	29.3	12.9
7,225	23.9	333	3	-	-	2.91	1.95	29.7	12.6
6,537	18.3	295	4	-	-	2.22	1.61	26.2	13.5
6,528	10.6	257	5	-	-	0.90	0.55	19.3	22.4
6,829	10.9	250	4	0.86	0.48	0.94	0.44	21.1	23.4
6,532	11.1	253	4	0.89	0.48	1.00	0.46	22.6	23.6
7,433	9.8	251	3	0.89	0.49	1.02	0.51	24.7	25.1
7,526	9.6	249	2	0.91	0.50	1.02	0.53	23.6	23.8
7,133	10.5	248	14	0.84	0.49	1.05	0.55	27.4	26.9
6,541	10.4	258	1	0.90	0.49	1.17	0.57	28.6	25.3
6,002	10.6	256	6	1.12	0.54	1.01	0.59	18.7	19.2
6,743	10.8	229	5	1.06	0.58	1.03	0.62	22.0	22.4
8,573	10.1	234	3	1.09	0.60	0.89	0.60	24.2	28.2
8,119	10.5	234	9	1.02	0.60	0.74	0.54	19.5	27.7
7,062	9.9	242	4	0.99	0.61	0.91	0.52	22.5	25.5
8,604	12.9	245	4	1.04	0.64	1.03	0.56	25.9	26.9
7,724	11.5	248	1	1.07	0.66	1.21	0.61	26.5	22.7

※ 平成21年12月以前の季調済求人倍率は新季節指数により改訂済み

## (2) 全国の動き

年月	項目	1 新規求職	2 月間有効	3 新 規	4 月間有効	5 就職件数	6 受 給 者	7 季 調 済 求 人 倍 率		8 求 人 倍 率	
		申込件数	求職者数	求 人 数	求 人 数		実 人 員	新 規	有 効	新 規	有 効
		千件	千人	千人	千人	千件	千人	倍	倍	倍	倍
平成17年	(月平均)	564	2,272	826	2,163	177	642	-	-	1.46	0.95
平成18年	"	551	2,164	861	2,295	178	593	-	-	1.56	1.06
平成19年	"	531	2,094	806	2,180	171	568	-	-	1.52	1.04
平成20年	"	541	2,091	679	1,832	156	561	-	-	1.25	0.88
平成21年	"	660	2,762	523	1,309	167	853	-	-	0.79	0.47
平成21年	7月	629	2,947	529	1,199	173	1,001	0.77	0.43	0.84	0.41
	8月	561	2,859	483	1,198	156	962	0.75	0.42	0.86	0.42
	9月	612	2,809	532	1,267	177	910	0.77	0.43	0.87	0.45
	10月	652	2,806	565	1,308	186	855	0.78	0.43	0.87	0.47
	11月	542	2,692	489	1,271	167	797	0.78	0.43	0.90	0.47
	12月	515	2,556	451	1,202	150	766	0.81	0.43	0.87	0.47
平成22年	1月	705	2,614	557	1,249	144	731	0.85	0.46	0.79	0.48
	2月	637	2,646	541	1,314	159	703	0.84	0.47	0.85	0.50
	3月	776	2,847	601	1,412	217	696	0.84	0.49	0.77	0.50
	4月	866	3,010	552	1,347	205	678	0.88	0.48	0.64	0.45
	5月	636	2,920	498	1,278	177	670	0.83	0.50	0.78	0.44
	6月	649	2,852	568	1,333	193	725	0.88	0.52	0.88	0.47
	7月	595	2,739	578	1,360	182	721	0.87	0.53	0.97	0.50

(注) 新規学卒を除き、パートを含む。

※ 平成21年12月以前の季調済求人倍率は新季節指数により改訂済み

### 3 月別にみた主な指標

項目		月	1 月	2 月	3 月	4 月	5 月	
求 職	1 新規求職申込件数	平成21年	37,442	36,971	40,580	44,438	31,257	
		平成22年	30,837	29,331	34,125	39,768	30,402	
		前年同月比 (%)	△ 17.6	△ 20.7	△ 15.9	△ 10.5	△ 2.7	
		→うち 常 用	平成21年	37,428	36,960	40,573	44,415	31,244
		平成22年	30,807	29,309	34,092	39,731	30,371	
	→うち 臨時・季節	平成21年	14	11	7	23	13	
	平成22年	30	22	33	37	31		
	→うち 中高年齢者 (45歳以上)	平成21年	12,528	12,429	14,248	17,338	10,768	
	平成22年	11,284	10,743	12,065	15,739	10,783		
	2 月間有効求職者	平成21年	109,016	125,269	142,525	157,254	157,789	
平成22年		125,612	126,823	134,499	142,437	140,810		
前年同月比 (%)		15.2	1.2	△ 5.6	△ 9.4	△ 10.8		
→うち 常 用		平成21年	108,979	125,229	142,485	157,206	157,745	
平成22年		125,537	126,747	134,407	142,329	140,700		
→うち 中高年齢者 (45歳以上)	平成21年	38,948	44,505	50,999	58,609	59,191		
平成22年	52,288	52,221	54,089	57,906	56,595			
紹介	3 紹介件数	平成21年	41,915	46,470	53,086	53,967	47,782	
平成22年	51,993	55,169	65,960	64,540	56,806			
就 職	4 就職件数	平成21年	5,089	5,672	6,570	5,921	5,271	
		平成22年	5,773	6,440	8,263	7,767	6,831	
		前年同月比 (%)	13.4	13.5	25.8	31.2	29.6	
	→うち 中高年齢者 (45歳以上)	平成21年	1,673	1,773	2,101	1,822	1,586	
	平成22年	2,048	2,249	2,776	2,836	2,205		
→うち (保)受給者	平成21年	1,247	1,326	1,712	1,602	1,549		
平成22年	1,593	1,659	1,947	1,598	1,509			
求 人	5 新規求人数	平成21年	38,875	32,888	28,545	27,341	24,959	
		平成22年	31,227	30,111	30,365	29,298	27,726	
		前年同月比 (%)	△ 19.7	△ 8.4	6.4	7.2	11.1	
		→うち 常 用	平成21年	36,237	31,261	26,796	25,840	22,849
		平成22年	27,786	27,494	28,285	27,030	25,442	
	→うち 臨時・季節	平成21年	2,638	1,627	1,749	1,501	2,110	
	平成22年	3,441	2,617	2,080	2,268	2,284		
	6 新規求人件数	平成21年	17,353	14,959	13,812	12,996	11,410	
		平成22年	15,581	14,598	15,945	14,810	13,864	
		7 月間有効求人数	平成21年	104,705	99,212	89,188	77,519	68,689
平成22年	74,064		78,015	80,560	76,778	73,646		
前年同月比 (%)	△ 29.3		△ 21.4	△ 9.7	△ 1.0	7.2		
充 足	8 充足数	平成21年	5,308	5,954	6,840	6,180	5,461	
		平成22年	6,002	6,743	8,573	8,119	7,062	
	→うち 常 用	平成21年	4,895	5,504	6,394	5,842	5,156	
	平成22年	4,938	5,888	7,884	7,567	6,536		
	→うち 臨時・季節	平成21年	413	450	446	338	305	
	平成22年	1,064	855	689	552	526		
	→うち 他県から	平成21年	550	685	709	670	604	
平成22年	635	726	862	855	698			

(注) 1. 新規学卒を除き、パートを含む。  
2. △印は減少率(差)である(以下、各表同じ。)

6 月	7 月	8 月	9 月	10 月	11 月	12 月	計	
32,723	31,059	27,563	29,127	30,929	25,295	22,058	389,442	
31,032	28,164							
△ 5.2	△ 9.3							
32,697	31,038	27,539	29,110	30,905	25,275	22,043	389,227	求
30,985	28,132							
26	21	24	17	24	20	15	215	
47	32							
11,542	11,170	9,628	10,253	11,390	9,157	8,369	138,820	
10,961	10,244							
159,829	158,603	153,336	148,334	145,417	136,713	125,935	1,720,020	
138,857	133,897							
△ 13.1	△ 15.6							
159,763	158,537	153,258	148,259	145,336	136,636	125,869	1,719,302	職
138,728	133,773							
60,574	60,752	59,803	58,929	58,584	55,844	52,360	659,098	
55,549	53,508							
57,900	56,926	53,676	56,846	57,572	49,384	41,011	616,535	紹介
62,306	54,419							
6,335	6,551	6,227	7,184	7,286	6,941	6,303	75,350	就
8,044	7,452							
27.0	13.8							
2,015	2,144	2,064	2,443	2,547	2,429	2,166	24,763	
2,771	2,658							
1,939	2,026	2,080	2,297	2,244	1,987	1,845	21,854	職
1,844	1,797							
26,842	29,156	27,697	29,575	31,623	26,558	25,853	349,912	
32,039	33,990							
19.4	16.6							
24,544	25,982	25,850	26,658	28,125	23,971	21,911	320,024	求
29,309	30,491							
2,298	3,174	1,847	2,917	3,498	2,587	3,942	29,888	
2,730	3,499							
12,904	13,841	13,155	13,764	14,440	13,166	11,691	163,491	
15,890	16,631							
68,706	69,769	70,603	75,220	77,387	74,557	72,137	947,692	人
78,179	81,139							
13.8	16.3							
6,600	6,829	6,532	7,433	7,526	7,133	6,541	78,337	
8,604	7,724							
6,073	6,273	5,961	6,737	6,734	6,317	5,524	71,410	充
7,800	6,991							
527	556	571	696	792	816	1,017	6,927	
804	733							
735	742	724	731	726	749	677	8,302	足
1,113	886							

#### 4 安定所別にみた求職、求人、充足状況

項目		安定所別	県計	名古屋中	名古屋南	名古屋東	豊橋	岡崎	一宮
求	1 新規求職申込件数		28,164	5,632	2,702	2,682	1,870	1,442	1,848
		前年同月比(%)	△ 9.3	△ 5.4	△ 11.7	△ 2.3	△ 15.1	△ 20.1	△ 8.6
	→ うち 男		15,050	2,811	1,643	1,349	972	771	1,039
	→ うち 女		13,024	2,800	1,045	1,329	894	670	800
	→ うち 常用		28,132	5,615	2,699	2,682	1,869	1,442	1,848
	→ うち 45歳以上		10,244	1,874	1,102	1,019	636	527	715
	→ うち 55歳以上		5,853	1,004	635	583	352	286	434
職	2 月間有効求職者数		133,897	24,373	13,231	13,794	8,911	7,565	8,686
		前年同月比(%)	△ 15.6	△ 6.4	△ 12.5	△ 4.8	△ 22.6	△ 21.7	△ 10.0
	→ うち 45歳以上		53,508	9,081	5,922	5,608	3,463	2,891	3,644
	→ うち 55歳以上		31,463	5,045	3,454	3,269	2,026	1,662	2,199
紹介	3 紹介件数		54,419	11,603	5,682	5,107	3,619	3,003	4,034
就	4 就職件数		7,452	1,293	694	516	556	419	546
		前年同月比(%)	13.8	16.9	21.8	9.3	△ 2.3	14.2	21.3
	→ うち 男		4,091	630	445	299	278	231	326
	→ うち 女		3,339	658	242	214	278	188	219
	→ うち 45歳以上		2,658	477	280	192	197	134	189
	→ うち 55歳以上		1,388	254	145	100	98	69	102
	→ うち ⑩受給者		1,797	311	200	156	151	82	124
	管内へ		3,605	422	260	208	388	231	276
	管外へ		3,283	735	377	259	127	174	205
	他県へ		564	136	57	49	41	14	65
職	5 就職率 ( $\frac{4}{1} \times 100$ ) (%)		26.5	23.0	25.7	19.2	29.7	29.1	29.5
	45歳以上(%)		25.9	25.5	25.4	18.8	31.0	25.4	26.4
	55歳以上(%)		23.7	25.3	22.8	17.2	27.8	24.1	23.5
求	6 新規求人数		33,990	8,699	2,384	4,798	1,974	1,875	1,890
		前年同月比(%)	16.6	8.2	9.8	22.3	27.1	17.6	7.4
	→ うち 常用		30,491	7,705	2,178	4,280	1,870	1,776	1,653
	7 月間有効求人数		81,139	21,764	6,220	11,264	4,541	4,655	4,862
	前年同月比(%)	16.3	8.1	11.1	11.4	27.2	28.1	26.2	
人	8 求人倍率(新規)		1.21	1.54	0.88	1.79	1.06	1.30	1.02
	(有効)		0.61	0.89	0.47	0.82	0.51	0.62	0.56
充	9 充足数		7,724	1,856	609	803	500	373	509
	→ うち 常用		6,991	1,643	575	750	457	343	454
	→ うち 他県から		886	325	48	102	32	14	101
足	10 充足率 ( $\frac{9}{6} \times 100$ ) (%)		22.7	21.3	25.5	16.7	25.3	19.9	26.9
	他県からの流入率(%)		11.5	17.5	7.9	12.7	6.4	3.8	19.8

- (注) 1. 新規学卒を除き、パートを含む。  
 2. 名古屋中安定所には、あいちマザーズハローワーク・名古屋外国人雇用サービスセンター・愛知学生職業センター・キャリアアップハローワークあいちを含む。名古屋南安定所には、ハローワークプラザあらたまを含む。  
 3. 平成19年4月から、蒲郡安定所は豊川安定所の出張所となったが、「豊川(本所)」の欄には蒲郡出張所分を含まない。豊川安定所の数値を、蒲郡(出張所)の欄には蒲郡出張所の数値を計上している。  
 4. 平成16年11月から求職申込書における「性別」欄の記載が任意となったことに伴い、男女別の合計は男女計の値と必ずしも一致しない。  
 5. 平成20年3月末をもって名古屋北公共職業安定所は再編により廃止。

(7月)

半田	瀬戸	豊田	津島	刈谷	西尾	犬山	豊川 (本所)	新城	春日井	蒲郡 (出張所)	
1,505	881	1,595	1,128	1,994	601	945	837	238	1,648	385	求
△ 9.3	△ 5.6	△ 7.8	△ 5.4	△ 16.1	△ 8.2	△ 22.7	△ 8.3	△ 12.5	△ 13.6	△ 6.3	
786	490	829	642	1,026	282	533	431	133	965	218	
711	389	763	485	951	319	412	405	104	681	166	
1,504	881	1,594	1,127	1,990	601	945	836	236	1,647	385	
534	374	554	468	647	181	348	324	87	636	150	
313	227	299	266	376	97	203	200	54	408	90	
7,285	4,073	7,696	5,653	9,154	2,695	4,769	3,852	1,027	8,570	1,844	職
△ 17.2	△ 7.7	△ 24.2	△ 4.8	△ 34.8	△ 32.1	△ 27.5	△ 18.9	△ 15.8	△ 15.3	△ 14.2	
2,950	1,755	2,863	2,360	3,270	1,005	2,045	1,574	499	3,583	786	
1,846	1,087	1,703	1,450	1,858	588	1,237	975	324	2,203	449	
2,399	1,739	2,477	2,360	3,143	989	1,815	1,752	312	3,059	685	紹介
410	289	389	304	494	227	311	290	95	383	151	就
9.9	20.4	3.2	5.9	8.1	24.7	23.4	13.3	3.3	13.0	△ 6.8	
218	168	213	180	250	103	183	152	47	238	79	
192	121	176	122	242	124	127	138	47	145	72	
130	118	132	112	156	60	120	107	40	130	55	
74	71	62	57	58	35	67	49	23	80	30	
92	64	80	80	112	36	68	66	19	98	40	
259	136	220	163	290	128	139	183	63	168	71	
133	140	135	117	186	96	140	94	30	178	74	
18	13	34	24	18	3	32	13	2	37	6	
27.2	32.8	24.4	27.0	24.8	37.8	32.9	34.6	39.9	23.2	39.2	職
24.3	31.6	23.8	23.9	24.1	33.1	34.5	33.0	46.0	20.4	36.7	
23.6	31.3	20.7	21.4	15.4	36.1	33.0	24.5	42.6	19.6	33.3	
1,677	758	1,558	1,261	2,197	557	784	730	213	2,346	289	求
26.5	2.4	12.4	24.9	18.9	31.7	26.9	9.3	△ 4.1	45.1	12.5	
1,584	636	1,454	1,134	1,875	531	684	682	190	1,974	285	
3,783	2,024	3,408	2,731	4,929	1,208	1,945	1,712	480	5,026	587	人
14.9	9.2	14.1	15.4	20.7	25.1	46.0	24.0	7.4	39.0	6.5	
1.11	0.86	0.98	1.12	1.10	0.93	0.83	0.87	0.89	1.42	0.75	
0.52	0.50	0.44	0.48	0.54	0.45	0.41	0.44	0.47	0.59	0.32	
349	214	316	282	595	211	270	276	86	388	87	充
308	197	293	245	530	201	246	256	78	338	77	
20	16	12	29	32	19	61	6	1	66	2	
20.8	28.2	20.3	22.4	27.1	37.9	34.4	37.8	40.4	16.5	30.1	足
5.7	7.5	3.8	10.3	5.4	9.0	22.6	2.2	1.2	17.0	2.3	

## 5 年齢別常用職業紹介状況

(7月)

区 分		項 目	1 月間有効 求 人 数	2 月間有効 求 職 者 数	3 就 職 件 数	4 有 効 求 人 倍 率 (1/2)
全 数	年 齢 計		人 74,558	人 133,773	件 6,730	倍 0.56
		19歳以下	1,412	2,183	147	0.65
		20～24歳	7,608	11,859	708	0.64
		25～29歳	11,628	18,024	960	0.65
		30～34歳	11,023	17,413	878	0.63
		35～39歳	10,268	17,189	971	0.60
		40～44歳	6,914	13,640	739	0.51
		45～49歳	5,830	11,877	643	0.49
		50～54歳	5,011	10,153	486	0.49
		55～59歳	6,010	11,797	478	0.51
		60～64歳	6,585	14,837	547	0.44
	65歳以上	2,269	4,801	173	0.47	
男	年 齢 計			71,381	3,694	
		19歳以下		1,235	90	
		20～24歳		5,532	339	
		25～29歳		7,827	505	
		30～34歳		7,729	463	
		35～39歳		8,402	500	
		40～44歳		7,106	331	
		45～49歳		6,461	326	
		50～54歳		6,003	276	
		55～59歳		7,550	313	
		60～64歳		9,911	419	
	65歳以上		3,625	132		
女	年 齢 計			61,980	3,016	
		19歳以下		936	57	
		20～24歳		6,291	367	
		25～29歳		10,159	454	
		30～34歳		9,641	414	
		35～39歳		8,748	470	
		40～44歳		6,498	406	
		45～49歳		5,380	315	
		50～54歳		4,118	208	
		55～59歳		4,202	162	
		60～64歳		4,861	124	
	65歳以上		1,146	39		

(注) 1. 新規学卒を除き、パートを含む。

2. 年齢別の求人数・求人倍率は「就職機会積み上げ方式」による。この方式は、個々の求人について、求人数を対象となる年齢階級〔5歳刻みの11階級〕の総月間有効求職者数で除して当該求人に係る求職者1人当たりの就職機会を算定し、全有効求人についてこの就職機会を足し上げることにより、年齢別有効求人倍率を算出。年齢別月間有効求人数は、年齢別有効求人倍率に年齢別月間有効求職者数を乗じて算出。

## 6 職業別常用職業紹介状況

(7月)

職業	項目		2月間有効求人人数	3就職件数		4有効求人倍率(2/1)
	1月間求職者数	うち男		うち男	うち男	
職業計	133,773	71,381	74,558	6,730	3,694	0.56
専門的・技術的職業	16,780	8,219	20,239	1,106	394	1.21
管理的職業	309	286	189	9	8	0.61
事務的職業	34,651	7,416	6,419	1,256	201	0.19
一般事務員	30,212	5,446	4,390	974	124	0.15
会計事務員	1,921	818	591	102	26	0.31
営業・販売関連事務員	1,626	552	824	93	14	0.51
販売の職業	15,011	9,096	9,308	544	345	0.62
サービスの職業	8,614	3,969	11,961	582	250	1.39
飲食物調理の職業	3,196	1,737	3,449	231	117	1.08
接客サービスの職業	2,070	863	3,243	130	45	1.57
居住施設・ビル等の管理職業	639	599	245	52	45	0.38
保安の職業	1,085	1,048	2,988	244	238	2.75
運輸・通信の職業	6,267	5,962	5,579	506	483	0.89
自動車運転の職業	5,265	5,043	5,209	443	428	0.99
生産工程・労務の職業	45,027	31,718	17,694	2,438	1,739	0.39
窯業製品製造の職業	214	154	140	25	16	0.65
金属加工の職業	2,693	2,461	1,941	313	279	0.72
金属溶接・溶断の職業	752	737	334	49	47	0.44
一般機械器具組立・修理の職業	3,754	2,961	942	83	69	0.25
電気機械器具組立・修理の職業	1,512	978	748	62	36	0.49
輸送用機械器具組立・修理の職業	4,535	3,346	1,269	128	102	0.28
食料品製造の職業	1,375	639	885	107	47	0.64
紡織の職業	156	110	90	39	21	0.58
衣服・繊維製品製造の職業	278	73	245	24	6	0.88
木・竹・草・つる製品製造の職業	300	278	119	44	40	0.40
ゴム・プラスチック製品製造の業務	673	489	597	130	66	0.89
その他の製造・制作の職業	1,698	958	838	111	72	0.49
定置機関・機械、建設機械運転の職業	386	380	202	31	31	0.52
電気作業	539	532	501	41	41	0.93
建設の職業	864	846	785	69	67	0.91
土木・舗装・鉄道線路工事の職業	1,226	1,209	790	68	67	0.64
運搬労務の職業	4,263	3,505	2,557	344	269	0.60
その他の労務の職業	18,146	10,680	3,355	588	306	0.18
I T 関連職業合計	3,679	2,715	2,637	146	103	0.72
福祉関連職業合計	5,284	1,195	10,544	533	111	2.00
(うち介護関係)	3,349	1,053	5,277	352	106	1.58

(注) 1.新規学卒を除き、パートを含む。  
2.主な職業のみであるので、計とは一致しない。

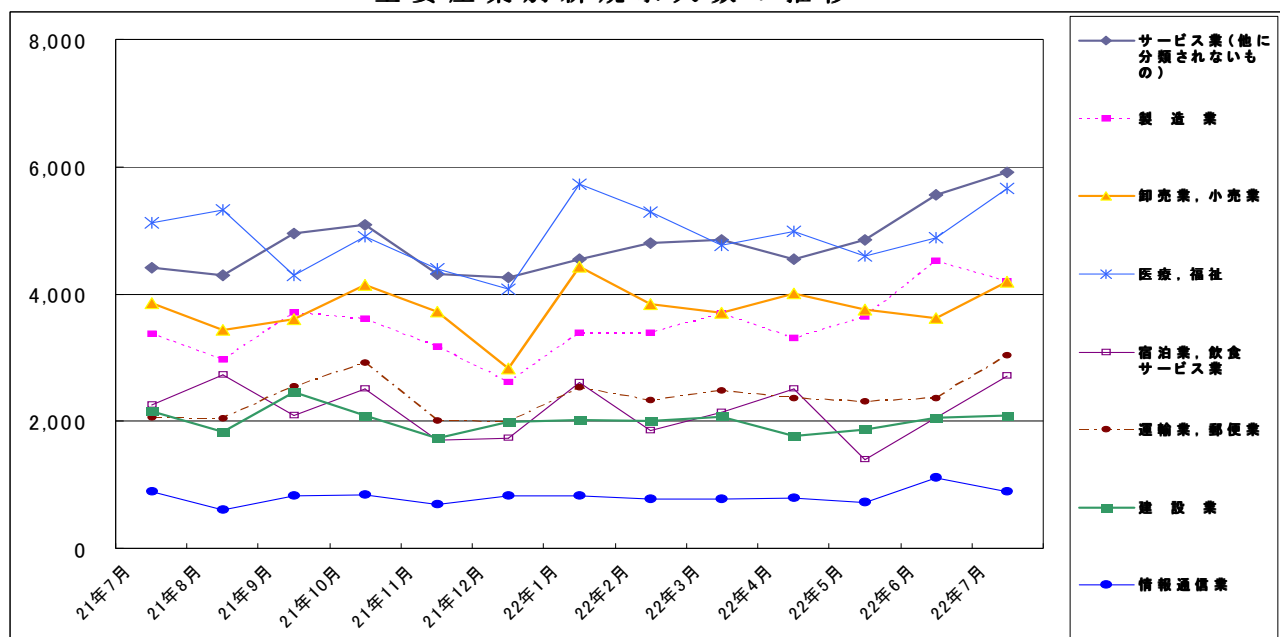
## 7 産業別・規模別求人、充足状況

(7月分)

産業・規模	1 新規求人数				2 充足数			充足率 2/1×100
	計	前年 同月比	うち 常用	うち 臨時・ 季節	計	うち 常用	うち 臨時・ 季節	
建設業	2,081	△ 3.3	1,989	92	491	445	46	23.6
製造業	4,191	24.3	3,534	657	1,739	1,574	165	41.5
食料品製造業	552	△ 6.3	513	39	178	162	16	32.2
繊維工業	191	26.5	178	13	82	80	2	42.9
木材・木製品製造業	77	48.1	63	14	32	31	1	41.6
印刷・同関連業	156	64.2	126	30	51	50	1	32.7
プラスチック製品製造業	271	39.7	266	5	118	112	6	43.5
窯業・土石製品製造業	121	101.7	85	36	80	60	20	66.1
鉄鋼業	149	198.0	138	11	55	54	1	36.9
金属製品製造業	387	40.7	371	16	176	160	16	45.5
はん用機械器具製造業	268	119.7	259	9	110	107	3	41.0
電気機械器具製造業	231	111.9	149	82	81	63	18	35.1
情報通信機械器具製造業	180	102.2	66	114	64	29	35	35.6
輸送用機械器具製造業	788	△ 27.8	615	173	342	318	24	43.4
情報通信業	893	0.1	710	183	162	141	21	18.1
情報サービス業	648	7.6	533	115	134	119	15	20.7
運輸業，郵便業	3,036	47.3	2,876	160	636	593	43	20.9
卸売業，小売業	4,193	8.7	3,793	400	948	889	59	22.6
金融業，保険業	309	1.3	279	30	48	48	-	15.5
宿泊業，飲食サービス業	2,706	19.5	2,660	46	334	329	5	12.3
医療，福祉	5,655	10.6	5,575	80	1,102	1,061	41	19.5
社会保険・社会福祉・介護事業	2,932	17.9	2,881	51	660	629	31	22.5
サービス業（他に分類されないもの）	5,908	33.8	4,881	1,027	1,050	930	120	17.8
その他の事業サービス業	2,558	-	2,186	372	658	598	60	25.7
合計	33,990	16.6	30,491	3,499	7,724	6,991	733	22.7
事業所規模								
4人以下	3,540	△ 1.5	3,345	195	816	770	46	23.1
5～29人	14,042	20.7	12,557	1,485	3,367	3,101	266	24.0
30～99人	9,868	18.0	8,991	877	2,134	1,915	219	21.6
100～299人	4,216	24.4	3,699	517	926	798	128	22.0
300～499人	884	4.7	705	179	196	178	18	22.2
500～999人	733	0.4	602	131	151	119	32	20.6
1,000人以上	707	18.0	592	115	134	110	24	19.0

(注) 新規学卒を除き、パートを含む。  
平成19年11月改定の「日本標準産業分類」に基づく表章。主な産業のみであるので、合計とは一致しない。  
「その他の事業サービス業」については産業分類の改定による内容変更により、前年同月とは比較できない。

### 主要産業別新規求人数の推移





## 8 中高年齢者の職業紹介状況

### (1) 新規求職申込件数

年月	新規求職申込件数					全体に占める率
	45歳以上	前年比	うち			
			男	55歳以上	65歳以上	
平成17年(月平均)	6,911	△ 11.1	4,143	4,228	770	33.2
平成18年	6,607	△ 4.4	3,862	4,008	847	32.3
平成19年	6,450	△ 2.4	3,814	3,967	894	32.7
平成20年	7,306	13.3	4,408	4,414	1,052	33.5
平成21年	11,568	58.3	7,442	6,718	1,725	35.6
平成22年 2月	10,743	△ 13.6	6,757	6,524	1,805	36.6
3月	12,065	△ 15.3	7,484	7,012	1,706	35.4
4月	15,739	△ 9.2	9,704	10,056	2,949	39.6
5月	10,783	0.1	6,738	6,271	1,621	35.5
6月	10,961	△ 5.0	6,789	6,178	1,511	35.3
7月	10,244	△ 8.3	6,420	5,853	1,434	36.4
前年同月	11,170	57.6	7,423	6,594	1,677	36.0

(注) パートを含む。

### (2) 月間有効求職者数

年月	月間有効求職者数					全体に占める率
	45歳以上	前年比	うち			
			男	55歳以上	65歳以上	
平成17年(月平均)	33,894	△ 12.5	20,433	21,395	2,251	37.9
平成18年	31,192	△ 8.0	18,358	19,528	2,511	36.1
平成19年	30,222	△ 3.1	17,952	19,167	2,838	36.3
平成20年	31,997	5.9	19,113	20,131	3,220	36.8
平成21年	54,925	71.7	35,177	31,733	5,122	38.3
平成22年 2月	52,221	17.3	33,570	31,098	5,030	41.2
3月	54,089	6.1	34,557	32,150	5,442	40.2
4月	57,906	△ 1.2	36,816	35,196	6,765	40.7
5月	56,595	△ 4.4	35,866	34,071	6,357	40.2
6月	55,549	△ 8.3	35,066	33,066	5,669	40.0
7月	53,508	△ 11.9	33,573	31,463	4,808	40.0
前年同月	60,752	84.6	39,143	34,951	5,268	38.3

(注) パートを含む。

### (3) 就職件数

年月	就職件数					45歳	55歳	65歳
	45歳以上	前年比	うち			以上の就職率	以上の就職率	以上の就職率
			男	55歳以上	65歳以上			
平成17年(月平均)	1,811	△ 3.3	1,207	988	93	26.2	23.4	12.1
平成18年	1,872	3.3	1,186	1,014	113	28.3	25.3	13.3
平成19年	1,849	△ 1.2	1,183	1,022	132	28.7	25.8	14.8
平成20年	1,839	△ 0.5	1,148	1,019	139	25.2	23.1	13.2
平成21年	2,064	12.2	1,291	1,089	169	17.8	16.2	9.8
平成22年 2月	2,249	26.8	1,422	1,196	170	20.9	18.3	9.4
3月	2,776	32.1	1,654	1,473	239	23.0	21.0	14.0
4月	2,836	55.7	1,859	1,739	590	18.0	17.3	20.0
5月	2,205	39.0	1,361	1,173	166	20.4	18.7	10.2
6月	2,771	37.5	1,779	1,520	243	25.3	24.6	16.1
7月	2,658	24.0	1,688	1,388	209	25.9	23.7	14.6
前年同月	2,144	10.4	1,343	1,144	176	19.2	17.3	10.5

(注) パートを含む。

## 9 パートタイマーの職業紹介状況

年 月	新規求職申込件数		月間有効求職者数		新規求人数		月間有効求人数		有効求人倍率	就職件数		就職率
	うち常用	うち非常用	うち常用	うち非常用	うち常用	うち非常用	うち常用	うち非常用				
平成17年 (月平均)	5,515	5,508	22,645	22,615	14,078	12,813	38,969	35,767	1.72	1,579	1,457	28.6
平成18年 "	5,620	5,611	22,990	22,966	15,483	13,933	42,710	38,903	1.86	1,697	1,542	30.2
平成19年 "	5,388	5,380	22,743	22,718	15,232	13,700	42,758	38,839	1.88	1,648	1,505	30.6
平成20年 "	5,884	5,877	24,244	24,217	14,032	12,431	39,348	35,060	1.62	1,741	1,577	29.6
平成21年 "	8,121	8,107	34,001	33,955	10,685	9,141	27,585	24,269	0.81	2,348	1,961	28.9
平成21年 7月	7,521	7,502	36,820	36,764	10,778	8,922	24,504	21,021	0.67	2,431	2,089	32.3
8月	6,881	6,864	35,546	35,483	9,738	8,821	24,512	21,442	0.69	2,235	1,895	32.5
9月	8,221	8,209	35,579	35,523	10,937	9,080	26,279	22,912	0.74	2,685	2,336	32.7
10月	8,145	8,127	35,689	35,631	12,362	10,200	27,402	23,812	0.77	2,794	2,334	34.3
11月	6,613	6,597	33,928	33,874	9,602	8,065	26,550	22,668	0.78	2,702	2,164	40.9
12月	5,622	5,609	31,131	31,079	9,487	7,039	25,426	20,906	0.82	2,523	1,829	44.9
平成22年 1月	8,080	8,055	31,219	31,158	11,380	9,401	25,515	21,535	0.82	2,426	1,634	30.0
2月	8,278	8,265	32,232	32,175	11,256	9,728	27,026	23,659	0.84	2,488	1,916	30.1
3月	9,300	9,278	34,642	34,578	11,721	10,556	29,190	26,014	0.84	3,278	2,820	35.2
4月	12,135	12,110	38,393	38,322	10,932	9,582	27,561	24,560	0.72	3,370	3,009	27.8
5月	8,909	8,887	38,419	38,343	9,462	8,120	25,437	22,537	0.66	2,706	2,397	30.4
6月	8,829	8,795	38,146	38,056	11,645	10,043	26,816	23,542	0.70	3,260	2,749	36.9
7月	7,487	7,467	36,045	35,960	12,496	10,633	27,824	24,373	0.77	2,885	2,414	38.5

## 10 あいちマザーズハローワークの職業紹介状況

年 月	項 目	新規求職申込件数		月間有効求職者数		紹介件数	就 職 件 数		来 所 相 談 件 数
		うちパート	うちパート	人	人		うちパート	うちパート	
平成21年	9月	489	245	1,269	572	1,202	139	88	1,161
	10月	399	184	1,221	548	1,011	134	101	980
	11月	363	176	1,157	528	875	124	88	893
	12月	300	131	984	425	673	113	85	719
平成22年	1月	463	200	1,020	432	957	90	60	980
	2月	464	223	1,185	518	1,071	123	76	1,045
	3月	503	243	1,351	611	1,150	174	114	1,200
	4月	514	272	1,372	665	1,261	140	97	1,273
	5月	517	286	1,446	737	1,216	175	126	1,192
	6月	466	241	1,401	716	1,264	168	125	1,278
	7月	410	198	1,307	645	1,102	145	102	1,058
前 年 同 月		421	196	1,312	623	1,094	128	89	1,136

## 11 名古屋人材銀行の職業紹介状況

年 月	項 目	新規求職申込件数			月 間 有効求 職者数	新 規 求 人 数	月 間 有 効 求 人 数	紹 介 件 数	就 職 件 数		
		うち44 歳以下	うち45 歳以上	うち44 歳以下					うち45 歳以上		
平成21年	9月	291	43	248	1,457	165	736	333	36	2	34
	10月	326	40	286	1,534	154	692	314	34	5	29
	11月	249	39	210	1,547	118	610	307	26	3	23
	12月	280	33	247	1,569	140	594	240	21	1	20
平成22年	1月	333	45	288	1,611	139	610	401	19	1	18
	2月	269	35	234	1,623	149	644	297	31	4	27
	3月	319	43	276	1,651	201	693	475	43	6	37
	4月	342	33	309	1,623	116	559	268	20	-	20
	5月	222	31	191	1,594	117	550	205	21	2	19
	6月	304	44	260	1,616	123	530	263	19	-	19
	7月	251	41	210	1,554	179	599	260	17	2	15
前 年 同 月		296	40	256	1,359	226	781	366	35	1	34

## 12 ゆ〜じゃん・ハローワークあいち(愛知学生職業センター)の職業紹介状況

年月	項目	新規求職申込件数			紹介件数			就職件数		
		40歳未満の若年者	大学生等	うち既卒者	40歳未満の若年者	大学生等	うち既卒者	40歳未満の若年者	大学生等	うち既卒者
		件	件	件	件	件	件	件	件	件
平成21年	8月	411	284	137	853	213	210	50	16	16
	9月	433	268	109	841	273	271	69	21	21
	10月	425	354	106	900	216	216	72	21	21
	11月	329	318	81	638	204	204	79	22	22
	12月	258	253	82	483	162	155	59	19	19
平成22年	1月	404	368	196	666	196	189	48	10	6
	2月	617	161	65	691	171	167	59	19	10
	3月	697	221	104	742	250	249	78	42	17
	4月	403	506	337	834	567	561	75	54	38
	5月	323	352	162	614	401	400	61	38	36
	6月	342	400	131	724	338	320	76	36	33
	7月	294	358	109	693	391	320	68	37	36
	前年同月	390	276	130	934	331	326	70	17	17

(注) 1. 平成19年6月より、学生職業センターにヤングワークプラザあいちで取り扱っていた職業紹介業務を統合して開設。  
2. 大学生等とは、大学生、大学院生、短期大学生、高等専門学校生、専修学校生及び職業能力開発施設生。

## 13 名古屋外国人雇用サービスセンターの職業紹介状況

年月	項目	新規求職申込件数	紹介件数	就職件数	来所相談件数
		件	件	件	件
平成21年	12月	256	295	33	736
平成22年	1月	346	357	26	844
	2月	304	370	22	767
	3月	387	492	47	932
	4月	313	511	38	833
	5月	321	347	28	772
	6月	367	521	30	927
	7月	310	448	42	816
	前年同月	424	449	40	1,819

## 14 キャリアアップハローワークあいちの職業紹介状況

年 月	項 目	新規求職申込件数		月間有効求職者数		紹介件数	就 職 件 数		来 所 相談件数
		うちパート	うちパート	うちパート	うちパート				
平成22年	2月	1,101	234	3,123	585	2,896	200	90	3,154
	3月	1,300	278	3,589	701	3,614	311	153	3,815
	4月	1,194	242	3,743	723	3,336	247	113	3,659
	5月	1,030	236	3,664	721	2,989	221	94	3,241
	6月	1,105	273	3,525	751	3,292	265	111	3,551
	7月	1,041	221	3,428	714	2,961	231	108	3,334
	前 年 同 月		930	168	2,917	526	2,774	208	96

(注)平成21年2月新設

## 15 キャリアアップハローワークみかわの職業紹介状況

年 月	項 目	新規求職申込件数		月間有効求職者数		紹介件数	就 職 件 数		来 所 相談件数
		うちパート	うちパート	うちパート	うちパート				
平成22年	2月	251	48	635	104	571	63	25	813
	3月	338	64	816	138	818	77	32	1,076
	4月	296	50	892	149	823	80	24	1,015
	5月	250	50	881	149	774	64	17	953
	6月	206	36	803	132	736	94	36	930
	7月	231	44	719	118	641	85	39	843
	前 年 同 月		-	-	-	-	-	-	-

(注)平成21年8月新設

## 16 ハローワークプラザあらたまの職業紹介状況

年 月	項 目	新規求職申込件数		月間有効求職者数		紹介件数	就 職 件 数		来 所 相談件数
		うちパート	うちパート	うちパート	うちパート				
平成22年	2月	394	118	1,179	269	840	88	40	1,041
	3月	451	95	1,313	290	987	93	39	1,213
	4月	491	129	1,442	346	1,034	105	65	1,280
	5月	390	119	1,413	337	898	98	52	1,082
	6月	454	126	1,426	362	1,060	123	49	1,265
	7月	359	80	1,315	320	870	102	48	1,044
	前 年 同 月		451	94	1,435	324	1,067	113	44

## 17 日雇の職業紹介状況

年 月	項 目	前月から繰越された有効求職者数		新規求職	月間有効	就 労	就 労	不 就 労
			うち男	申込件数	求人延数	実 人 員	延 数	延 数
		人	人	件	人	人	人	人
平成17年	(月平均)	635	628	5	968	41	674	1,666
平成18年	〃	528	522	5	778	36	482	1,425
平成19年	〃	333	328	3	736	35	471	1,293
平成20年	〃	295	290	4	611	33	445	1,114
平成21年	〃	257	254	5	572	29	386	1,008
平成21年	7月	250	248	4	616	28	368	1,188
	8月	253	251	4	567	26	343	1,122
	9月	251	249	3	494	27	357	874
	10月	249	247	2	567	28	373	1,011
	11月	248	246	14	567	28	369	880
	12月	258	256	1	516	28	374	829
平成22年	1月	256	254	6	513	28	369	980
	2月	229	227	5	513	26	338	865
	3月	234	232	3	550	26	334	1,224
	4月	234	232	9	357	26	212	1,249
	5月	242	240	4	282	26	193	838
	6月	245	243	4	372	28	247	1,396
	7月	248	246	1	346	27	207	1,108
安定所別 (7月分)	名古屋中	245	243	1	325	25	176	1,087
	名古屋南	3	3	-	21	2	31	21

※名古屋南所は、港湾労働課の計上数を含む。

## 18 港湾労働関係の職業紹介状況

### (1) 常用関係

項目 年 月		新 規 (港) 証 交 付 件 数			
		計	船 内 作 業	沿岸作業及び倉庫作業	そ の 他
平成19年	(月平均)	53	14	29	10
平成20年	"	76	18	50	8
平成21年	"	35	4	28	3
平成21年	7月	33	1	26	6
	8月	30	1	21	8
	9月	3	-	3	-
	10月	55	13	42	-
	11月	20	-	16	4
	12月	14	1	13	-
平成22年	1月	5	-	5	-
	2月	27	1	25	1
	3月	19	-	17	2
	4月	83	22	60	1
	5月	43	10	29	4
	6月	18	2	10	6
	7月	19	2	14	3

項目 年 月		月 末 現 在 (港) 証 所 持 者 数			
		計	船 内 作 業	沿岸作業及び倉庫作業	そ の 他
平成19年	(月平均)	5,024	1,758	2,874	391
平成20年	"	5,469	1,846	3,160	467
平成21年	"	5,605	1,826	3,332	447
平成21年	7月	5,619	1,833	3,349	437
	8月	5,582	1,808	3,336	438
	9月	5,522	1,798	3,289	435
	10月	5,545	1,804	3,311	430
	11月	5,550	1,801	3,317	432
	12月	5,540	1,798	3,315	427
平成22年	1月	5,514	1,791	3,302	421
	2月	5,514	1,781	3,315	418
	3月	5,509	1,775	3,315	419
	4月	5,515	1,776	3,329	410
	5月	5,531	1,784	3,337	410
	6月	5,521	1,781	3,326	414
	7月	5,511	1,778	3,316	417

### (2) 日雇関係等

項目 年 月		新 規 求 人 延 数			
		計	船 内 作 業	沿岸作業及び倉庫作業	そ の 他
平成19年	(月平均)	17	-	-	17
平成20年	"	27	-	-	27
平成21年	"	23	-	-	23
平成21年	7月	34	-	-	34
	8月	46	-	-	46
	9月	39	-	-	39
	10月	15	-	-	15
	11月	29	-	-	29
	12月	29	-	-	29
平成22年	1月	22	-	-	22
	2月	39	-	-	39
	3月	23	-	-	23
	4月	45	-	-	45
	5月	32	-	-	32
	6月	76	-	-	76
	7月	45	-	-	45

(注) その他は「はしけ作業」、「いかだ作業」及び「船舶貨物整備作業」である。

## 19 雇用保険適用状況

### (1) 被保険者の種類別状況

(7月)

被保険者種類	項 目			月 末 現 在 被 保 険 者 数	う ち 女
	資 格 取 得 者 数	資 格 喪 失 者 数	うち事業主の 都合による離職		
全 数	37,002	33,665	3,572	2,509,057	876,430
一 般	36,891	32,384	3,405	2,449,086	857,076
高 年 齢 継 続	-	1,181	167	59,184	19,210
短 期 雇 用 特 例	111	100	-	787	144

### (2) 産業別適用事業所及び被保険者の状況

(7月)

産 業	項 目	月 末 現 在 事 業 所 数	被 保 険 者 の 資 格				月 末 現 在 被 保 険 者 数	う ち 短 期 特 例 被 保 険 者 数
			取 得	喪 失	うち事業主の 都合による 離職	増 減 差		
合 計		105,435	37,002	33,665	3,572	3,337	2,509,057	787
農 林 水 産 業		470	91	69	6	22	2,932	2
鉱 業		99	7	11	3	△ 4	997	-
建 設 業		15,238	1,558	1,786	307	△ 228	125,237	72
製 造 業		22,638	8,504	8,321	1,124	183	871,863	537
	食 料 品 ・ 飲 料	1,539	1,101	900	48	201	68,458	14
	繊 維 ・ 衣 服	1,663	414	530	241	△ 116	22,269	2
	木 材 ・ 家 具	1,277	164	180	35	△ 16	15,242	-
	パ ル プ ・ 出 版	1,549	270	387	65	△ 117	35,547	1
	化 学 関 係	1,281	581	506	139	75	51,851	3
	窯 業 ・ 土 石	1,025	273	295	54	△ 22	37,331	2
	鉄 鋼	520	169	248	8	△ 79	27,938	-
	非 鉄 金 属	215	52	67	8	△ 15	8,539	-
	金 属 製 品	4,039	620	682	103	△ 62	60,184	27
	は ん 用 機 械 器 具	2,945	501	734	68	△ 233	80,686	-
	電 気 機 械 器 具	1,266	805	668	43	137	99,879	82
	輸 送 用 機 械 器 具	2,868	2,617	2,221	173	396	299,393	406
	そ の 他 機 械 器 具	941	499	495	79	4	30,882	-
	そ の 他 製 造 業	1,510	438	408	60	30	33,664	-
	電 気 ・ ガ ス ・ 水 道 ・ 熱 供 給 業	68	54	56	-	△ 2	16,219	71
	情 報 通 信 業	1,953	961	786	73	175	65,137	2
	運 輸 業 , 郵 便 業	4,280	3,312	2,963	393	349	208,381	16
	卸 売 業 , 小 売 業	19,650	6,505	5,503	645	1,002	448,229	6
	金 融 業 , 保 険 業	1,162	430	641	10	△ 211	66,299	-
	不 動 産 業 , 物 品 賃 貸 業	2,136	830	844	94	△ 14	46,502	50
	宿 泊 業 , 飲 食 サ ー ビ ス 業	3,930	2,070	1,451	87	619	54,373	6
	医 療 , 福 祉	9,876	2,969	2,369	87	600	178,243	1
	教 育 , 学 習 支 援 業	1,497	611	446	15	165	48,931	-
	複 合 サ ー ビ ス 事 業	1,539	216	175	7	41	25,936	-
	サ ー ビ ス 業	20,342	8,030	7,520	715	510	317,866	23
	公 務 ・ そ の 他	557	854	724	6	130	31,912	1

- (注) 1. その他機械器具とは、情報通信機械器具、電子部品・デバイス、生産用機械器具、業務用機械器具である。  
 2. その他製造業には、ゴム製品、なめし皮・同製品・毛皮製造業を含む。  
 3. サービス業には、学術研究、専門・技術サービス業、生活関連サービス業、娯楽業を含む。

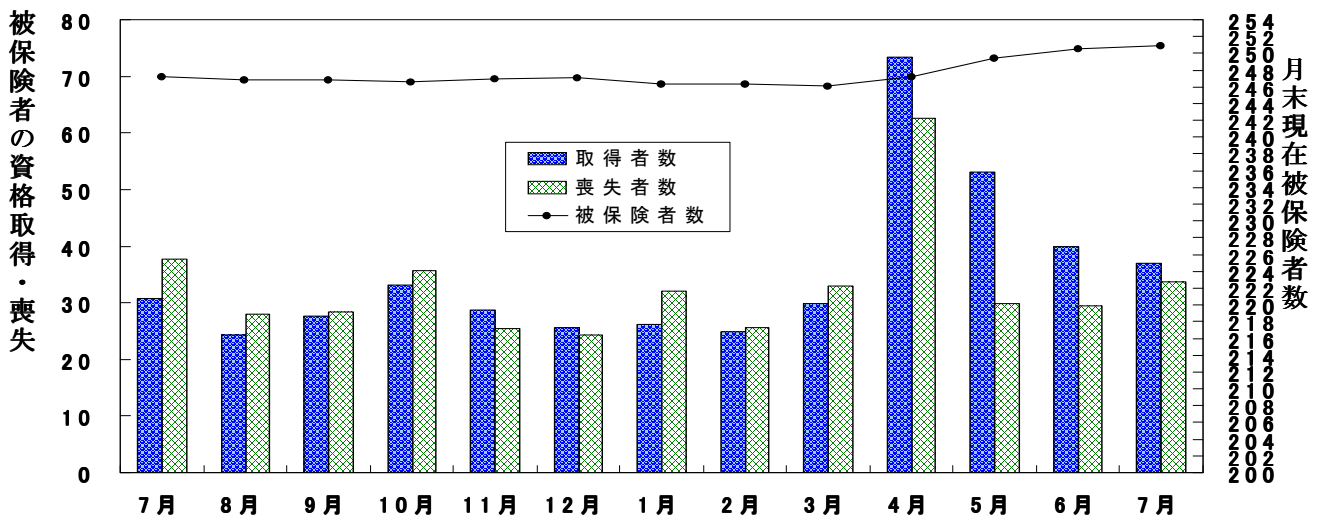


(3) 月別、安定所別にみた適用状況

年月	項目 事業所数	被 保 険 者 の 資 格				増 減 差	月 末 現 在	
		取 得	喪 失	うち事業主都合による離職 （うち事業主都合による離職）	被保険者数		うち女	
平成17年度計	所	人	人	人	人	人	人	
18 "	101,820	510,502	450,509	29,805	59,993	2,292,293	758,208	
19 "	103,080	544,908	464,595	24,181	80,313	2,373,550	794,124	
20 "	103,942	537,016	448,181	24,812	88,835	2,461,944	830,226	
21 "	104,497	476,495	497,268	76,294	△ 20,773	2,450,962	838,066	
21 "	104,877	423,050	414,778	65,944	8,272	2,460,395	848,317	
平成21年 7月	104,845	30,744	37,687	5,632	△ 6,943	2,471,458	851,406	
8月	104,882	24,340	28,016	3,857	△ 3,676	2,468,525	850,603	
9月	104,412	27,734	28,364	3,764	△ 630	2,468,871	850,872	
10月	104,592	33,047	35,776	5,326	△ 2,729	2,465,662	849,267	
11月	104,574	28,817	25,481	3,439	3,336	2,469,342	851,626	
12月	104,570	25,558	24,354	3,520	1,204	2,470,488	852,099	
平成22年 1月	104,627	26,260	32,033	4,018	△ 5,773	2,463,757	848,655	
2月	104,807	24,951	25,696	3,353	△ 745	2,462,838	848,315	
3月	104,877	29,813	32,996	4,302	△ 3,183	2,460,395	848,317	
4月	105,171	73,450	62,557	6,925	10,893	2,471,655	852,969	
5月	105,271	53,027	29,913	3,242	23,114	2,494,738	865,932	
6月	105,400	39,985	29,507	3,549	10,478	2,505,540	873,273	
7月	105,435	37,002	33,665	3,572	3,337	2,509,057	876,430	
安定所別 (7月分)	名古屋中	23,866	10,679	10,735	1,169	△ 56	658,058	254,047
	名古屋東	11,096	2,947	2,941	252	6	251,488	75,942
	名古屋橋	14,560	4,436	3,645	394	791	303,684	120,805
	豊岡	6,144	2,585	2,216	217	369	104,273	41,675
	一宮	4,751	1,340	1,340	107	-	87,977	32,937
	半田	5,494	2,540	2,209	348	331	121,074	61,000
	瀬戸	5,667	1,426	1,311	107	115	112,267	36,451
	豊田	2,719	605	458	51	147	37,021	14,285
	津島	4,849	1,451	1,708	211	△ 257	198,484	45,061
	刈谷	4,259	1,050	813	77	237	57,312	21,397
	西谷	7,136	3,720	2,730	175	990	289,541	74,919
	犬尾	2,188	502	394	40	108	32,420	11,725
	豊川(本所)	2,836	763	645	84	118	57,146	19,299
	新井	2,164	620	551	104	69	44,506	14,900
	春日	763	228	125	9	103	10,646	4,074
	蒲郡(出張所)	5,883	1,977	1,666	187	311	126,680	41,248
		1,060	133	178	40	△ 45	16,480	6,665

- (注) 1. 各年の月末現在事務所数及び月末現在被保険者数欄は、年度末現在の数値である。  
 2. 平成19年4月から、蒲郡安定所は豊川安定所の出張所となったが、「豊川(本所)」の欄には蒲郡出張所分を含まない豊川安定所の数値を、蒲郡(出張所)の欄には蒲郡出張所の数値を計上している。  
 3. 平成20年3月末をもって名古屋北公共職業安定所は再編により廃止。

(千人) 雇用保険被保険者の推移 (万人)



## 20 雇用保険給付状況

### 月別、安定所別にみた給付状況

#### その1

項目 年月		一般被保険者給付（基本手当）									
		離職票交付枚数		離職票	受給資格決定件数		初回受給者数		受給者実人員		
		うち短時間	提出件数		前年比	うち特定		前年比	うち特定		
		枚	枚	件	件	%	人	人	人	%	人
平成17年度計		231,028	17,254	103,505	98,364	△ 2.9	79,537	16,129	28,301	△ 8.2	7,326
平成18年度計		229,774	17,132	98,530	91,172	△ 7.3	74,510	14,243	25,998	△ 8.1	6,305
平成19年度計		227,300	10,792	94,115	88,219	△ 3.2	73,370	14,820	25,402	△ 2.3	6,085
平成20年度計		290,162	135	127,218	120,959	37.1	98,596	38,270	29,667	16.8	10,369
平成21年度計		287,076	-	130,184	128,679	6.4	124,269	55,790	50,473	70.1	26,701
平成21年 7月		22,193	-	11,946	11,213	47.8	11,487	4,995	62,495	122.9	35,205
8月		35,146	-	9,530	9,580	40.9	10,153	4,118	58,487	109.6	31,641
9月		35,524	-	8,992	8,965	18.1	9,063	3,415	53,994	91.2	28,144
10月		21,646	-	11,028	10,646	14.5	8,080	3,001	48,631	76.6	24,696
11月		15,188	-	7,630	7,707	10.2	8,495	3,231	44,937	68.5	22,077
12月		14,277	-	6,828	6,888	△ 5.6	7,303	2,614	41,614	49.1	19,743
平成22年 1月		18,933	-	9,083	8,503	△ 40.9	6,597	2,369	39,508	29.4	18,425
2月		15,331	-	7,636	7,535	△ 55.0	7,779	2,756	37,482	△ 1.2	16,876
3月		19,331	-	8,800	8,265	△ 52.8	7,413	2,674	37,025	△ 21.6	16,339
4月		37,704	-	15,232	13,275	△ 34.1	7,725	3,002	35,139	△ 37.1	15,504
5月		16,732	-	9,534	10,336	△ 39.3	10,160	3,223	34,749	△ 43.2	14,469
6月		16,609	-	8,325	8,519	△ 30.2	8,550	2,901	38,466	△ 40.3	15,760
7月		18,653	-	8,393	8,187	△ 27.0	7,415	2,331	37,834	△ 39.5	15,112
安定所別 (7月分)	名古屋中	6,301	-	1,129	1,076	△ 23.6	1,061	364	5,117	△ 26.1	2,197
	名古屋南	1,614	-	864	833	△ 26.3	752	251	3,960	△ 34.9	1,689
	名古屋東	2,202	-	1,307	1,089	△ 14.9	958	257	4,877	△ 22.4	1,874
	豊橋	934	-	392	456	△ 36.0	437	135	2,165	△ 51.2	851
	岡崎	651	-	446	471	△ 21.8	378	109	2,044	△ 50.1	772
	一宮	1,166	-	557	590	△ 32.1	496	170	2,564	△ 37.5	1,099
	半田	669	-	504	479	△ 37.2	426	113	2,305	△ 40.8	820
	瀬戸	238	-	274	266	△ 19.6	253	76	1,332	△ 22.6	550
	豊田	988	-	516	541	△ 21.8	443	108	2,345	△ 47.2	800
	津島	397	-	393	368	△ 29.0	366	121	1,801	△ 26.7	775
	刈谷	1,564	-	632	596	△ 32.7	587	172	2,859	△ 54.6	1,030
	西尾	197	-	165	186	△ 5.1	132	37	639	△ 58.8	237
	犬山	341	-	286	281	△ 36.9	252	99	1,475	△ 45.4	620
	豊川(本所)	326	-	226	230	△ 19.9	190	72	969	△ 50.7	394
	新城	84	-	60	59	△ 30.6	50	16	289	△ 42.1	123
春日井	887	-	545	574	△ 36.8	515	188	2,617	△ 38.8	1,087	
蒲郡(出張所)	94	-	97	92	△ 8.0	119	43	476	△ 37.5	194	

(注) 1. 基本手当受給率=基本手当受給者実人員/(被保険者数+基本手当受給者実人員)×100

2. 年度計欄の受給者実人員は、月平均で計上。

3. 「うち短時間」は、被保険者のうちの短時間労働被保険者を指し(19年10月以降は同年9月以前の離職に基づく交付枚数)、「うち特定」は、受給資格者のうちの特定受給資格者を指す。

				高年齢継続被保険者給付					短期特例被保険者給付			日雇給付
支給終了者数		受給率		㊦受給者の紹介件数	㊦受給者の就職件数	離職票交付枚数	受給資格決定件数	受給者数	離職票交付枚数	受給資格決定件数	受給者数	受給者実人員
うち特定	愛知	全国	人									
62,251	10,002	1.2	1.7	67,676	18,549	7,593	6,061	6,013	8,239	127	136	3,207
57,640	8,687	1.1	1.6	70,010	18,837	7,833	6,242	6,257	7,003	146	153	2,812
55,601	8,048	1.0	1.5	71,463	17,889	8,441	6,568	6,556	5,981	89	91	2,577
57,556	11,232	1.2	1.6	95,139	16,797	11,883	9,129	8,946	4,774	100	101	2,160
102,803	45,870	2.0	2.2	202,961	22,768	15,920	11,716	11,745	1,796	81	84	1,976
10,753	5,609	2.5	2.6	19,986	2,026	1,213	1,009	1,014	85	1	11	161
10,386	4,933	2.3	2.5	18,887	2,080	1,622	707	817	43	1	1	161
10,330	4,661	2.1	2.4	19,319	2,297	1,734	736	692	22	-	1	160
9,858	4,476	1.9	2.2	18,608	2,244	1,180	993	834	37	3	-	162
8,099	3,487	1.8	2.1	16,103	1,987	796	629	814	44	20	9	166
7,437	3,036	1.7	2.0	13,621	1,845	778	547	506	157	23	22	163
7,984	3,298	1.6	1.9	15,280	1,593	1,019	843	647	41	4	14	174
6,432	2,372	1.5	1.8	15,061	1,659	721	629	767	49	-	5	169
6,929	2,442	1.5	1.8	16,545	1,947	912	716	749	112	-	-	172
6,046	2,122	1.4	1.8	15,239	1,598	3,347	2,001	1,429	574	-	1	169
5,442	1,758	1.4	1.7	13,874	1,509	865	1,077	1,598	198	9	7	171
5,857	1,965	1.5	1.9	15,698	1,844	831	789	822	84	26	5	174
5,794	1,929	1.5	1.8	13,882	1,797	937	736	738	91	-	24	162
756	282	0.8		2,910	311	312	94	83	1	-	-	160
569	192	1.6		1,510	200	83	57	76	2	-	-	2
773	259	1.6		1,506	156	100	89	76	2	-	-	-
321	95	2.0		822	151	47	50	51	2	-	13	-
303	80	2.3		700	82	32	33	41	-	-	-	-
404	156	2.1		1,072	124	51	50	53	-	-	-	-
380	111	2.0		542	92	33	49	51	34	-	1	-
223	73	3.5		471	64	19	29	24	1	-	-	-
334	101	1.2		543	80	38	35	37	3	-	-	-
248	104	3.0		663	80	27	46	34	5	-	-	-
483	137	1.0		863	112	68	49	49	26	-	-	-
96	30	1.9		188	36	12	15	14	7	-	-	-
248	91	2.5		453	68	29	36	49	-	-	1	-
146	49	2.1		397	66	32	34	34	8	-	-	-
48	21	2.6		59	19	4	2	2	-	-	9	-
398	129	2.0		831	98	40	59	52	-	-	-	-
64	19	2.8		140	40	10	9	12	-	-	-	-

- 平成19年4月から、蒲郡安定所は豊川安定所の出張所となったが、「豊川(本所)」の欄には蒲郡出張所分を含まない豊川安定所の数値を、蒲郡(出張所)の欄には蒲郡出張所の数値を計上している。
- 平成20年3月末をもって名古屋北公共職業安定所は再編により廃止。
- 平成22年1月船員保険法改正に伴い、中部運輸局の取扱数を含むため、各月の合計と各安定所の合計は必ずしも一致しない。

安定所別にみた給付状況  
その2

年 月	項 目	就 職 促 進 手 当			教 育 訓 練 給 付 給 付 金 受 給 者 数	雇 用 継 続 給 付				
		常 用 就 職 支 度 手 当 受 給 者 数	再 就 職 手 当 受 給 者 数	就 業 手 当 受 給 者 実 人 員		高 年 齢 雇 用 継 続 給 付		育 児 休 業 給 付 給 付 金 受 給 者 実 人 員	介 護 休 業 給 付 給 付 金 受 給 者 数	
						基 本 給 付 金 受 給 者 実 人 員	再 就 職 給 付 金 受 給 者 実 人 員			基 本 給 付 金 受 給 者 実 人 員
		人	人	人	人	人	人	人	人	人
	平成17年度	81	15,013	324	7,984	361,758	976	52,127	4,291	275
	平成18年度	80	16,953	274	7,224	360,009	672	57,405	4,583	316
	平成19年度	76	15,917	242	6,169	406,070	608	67,228	5,030	336
	平成20年度	70	15,489	238	6,862	477,107	672	79,971	6,015	379
	平成21年度	372	19,741	195	6,971	538,316	566	91,367	6,998	389
	平成21年 7月	36	2,095	211	664	44,161	53	7,360	492	44
	8月	39	1,968	188	817	47,047	58	6,858	451	27
	9月	37	1,548	192	675	42,216	44	7,042	436	33
	10月	33	1,908	202	783	47,257	49	7,818	1,202	40
	11月	33	1,877	217	693	43,096	43	7,120	833	25
	12月	33	1,696	189	469	47,639	41	7,984	549	38
	平成22年 1月	41	1,376	200	435	41,948	33	7,855	539	34
	2月	34	1,085	167	324	48,481	36	8,030	459	36
	3月	42	1,174	159	601	44,067	42	8,891	579	34
	4月	20	1,058	153	749	47,932	25	9,091	580	29
	5月	42	1,444	137	417	41,450	46	8,531	549	32
	6月	39	1,612	162	457	50,403	27	8,643	452	24
	7月	27	1,460	168	552	46,281	51	7,975	535	23
安 定 所 別 (7 月 分)	名 古 屋 中	4	164	18	88	12,280	13	2,275	139	8
	名 古 屋 南	2	126	15	64	6,427	8	650	47	1
	名 古 屋 東	5	178	35	68	3,561	-	977	83	-
	豊 橋	-	93	14	18	1,886	-	356	22	2
	岡 崎	2	90	15	30	1,819	-	297	16	1
	一 宮	3	115	13	31	1,198	1	331	24	-
	半 田	-	79	8	29	4,384	6	325	18	-
	瀬 戸	-	42	2	20	1,298	-	90	3	-
	豊 田	-	98	4	29	2,447	6	725	45	2
	津 島	1	91	16	24	949	-	131	13	1
	刈 谷	3	108	6	44	4,529	7	997	70	5
	西 尾	3	15	3	13	641	-	137	9	-
	犬 山	2	66	5	24	1,516	-	155	9	2
	豊川(本所)	1	49	-	18	873	6	164	15	-
	新 城	-	16	-	3	264	-	22	2	-
春 日 井	-	113	13	47	1,943	4	287	16	1	
蒲郡(出張所)	1	17	1	2	266	-	56	4	-	

(注) 1. 就業手当受給者実人員の年度欄は月平均。  
2. 平成22年1月船員保険法改正に伴い、中部運輸局の取扱数を含むため、各月の合計と各安定所の合計は必ずしも一致しない。

## 21 産業界の動向

### 概況

東海3県の景気は、持ち直しを続けている。

最終需要の動向をみると、輸出は緩やかに増加している。個人消費は、財・サービスの種類によって違いはあるが、全体として持ち直している。設備投資も低水準ながら持ち直しつつある。また、住宅投資も低水準ながら一部に持ち直しの動きがみられる。一方、公共施設は減少している。

こうした中、生産は緩やかに増加している。雇用・所得環境は、引き続き厳しい状況にあるが、その程度は幾分和らいでいる。なお、消費者物価(除く生鮮)は前年比マイナス幅が1%程度に縮小している。

先行きについては、特にエコカー補助金終了後の反動の大きさ、海外経済の情勢、為替相場や株価の動向とその影響等を注視する必要がある。また、中小企業の資金繰り動向についても、一頃に比べて厳しさは和らいでいるものの、引き続き注意深くみていく必要がある。

金融面をみると、東海3県の金融機関(国内銀行+信金)の貸出は、資金需要が依然として弱く中で、引き続き前年を下回る水準(前年比▲1%台前半)で推移している。また、預金は、前年比伸び率が+2%前半で推移している。

### 管内主要経済指標

( )は全国

	08年度	09年度	09/7-9月	10-12月	10/1-3月	4-6月	10/5月	6月	7月	8月
百貨店売上高 〈前年比 %〉	-4.5 (-4.2)	-10.7 (-10.1)	-11.2 (-9.8)	-9.7 (-8.8)	-4.6 (-4.9)	-1.2 (-3.8)	-1.2 (-2.1)	-0.6 (-5.7)	-1.8 (-1.4)	n.a. (n.a.)
スーパー売上高(全店) 〈前年比 %〉	1.1 (1.1)	-0.8 (-2.1)	-0.8 (-2.1)	-2.4 (-3.6)	-0.6 (-2.8)	-0.5 (-1.3)	-2.5 (-2.8)	1.8 (0.4)	p0.5 (0.5)	n.a. (n.a.)
同 (既存店) 〈前年比 %〉	-1.1 (-1.3)	-4.6 (-5.0)	-4.9 (-5.4)	-5.6 (-5.8)	-4.2 (-4.9)	-2.5 (-3.4)	-4.6 (-4.8)	-0.2 (-1.6)	p-2.1 (-1.2)	n.a. (n.a.)
乗用車販売台数(含軽) 〈前年比 %〉	-11.7 (-11.0)	6.1 (6.8)	-1.3 (1.4)	21.9 (19.3)	25.3 (24.0)	25.8 (22.0)	28.0 (22.9)	20.3 (18.0)	16.0 (12.9)	n.a. (n.a.)
同 (除軽) 〈前年比 %〉	-14.2 (-15.0)	13.2 (15.0)	2.3 (5.3)	35.7 (35.1)	40.4 (40.6)	34.5 (28.1)	39.3 (29.8)	25.2 (20.9)	18.6 (15.5)	n.a. (n.a.)
工作機械受注 〈前年比 %〉	-43.2 (-42.9)	-55.5 (-54.1)	-72.2 (-67.4)	-32.3 (-36.7)	81.1 (116.4)	119.4 (105.6)	207.8 (132.6)	135.0 (102.3)	116.2 (r102.7)	n.a. (p123.4)
新設住宅着工戸数 〈季調済年率 万戸〉	10.9 (104)	7.7 (78)	7.3 (71)	7.3 (79)	8.6 (84)	7.3 (76)	7.0 (74)	7.6 (75)	7.9 (77)	n.a. (n.a.)
公共工事請負金額 〈季調済前期比 %〉	-5.5 (0.1)	1.9 (4.9)	-1.4 (3.1)	-9.6 (-4.9)	-3.7 (-6.5)	28.0 (5.2)	-14.1 (-5.7)	-24.7 (-3.4)	1.2 (-0.4)	-6.5 (-2.9)
輸出金額 〈円ベース,前年比%〉	-23.1 (-16.4)	-21.5 (-17.1)	-38.0 (-34.4)	-13.6 (-8.0)	63.0 (43.3)	37.4 (33.2)	26.3 (32.1)	r29.4 (27.7)	p23.6 (23.5)	n.a. (n.a.)
鉱工業生産 〈季調済前期比 %〉	-16.2 (-12.7)	-8.9 (-8.9)	8.8 (5.3)	8.9 (5.9)	10.7 (7.0)	-0.5 (1.5)	-2.5 (0.1)	r-0.6 (-1.1)	p1.0 (-0.2)	n.a. (n.a.)
倒産件数 〈前年比 %〉	6.6 (12.3)	3.3 (-8.7)	8.8 (-6.2)	15.1 (-13.2)	-9.1 (-17.7)	-1.5 (-15.9)	7.6 (-15.1)	-8.2 (-19.2)	-7.3 (-23.0)	-8.9 (-14.2)
	08/6月	9月	12月	09/3月	6月	9月	12月	10/3月	6月	9月 (予測)
全産業 業況判断D.I. 〈%ポイント〉	-4 (-7)	-13 (-14)	-28 (-24)	-56 (-46)	-57 (-45)	-47 (-38)	-34 (-32)	-26 (-24)	-17 (-15)	-18 (-16)
製造業 業況判断D.I. 〈%ポイント〉	-4 (-3)	-13 (-11)	-33 (-25)	-71 (-57)	-67 (-55)	-53 (-43)	-34 (-32)	-25 (-23)	-15 (-10)	-13 (-10)
全産業 設備投資額 〈前年比 %〉	06年度実績		07年度実績		08年度実績		09年度実績 前回調査		10年度計画	
	11.0 (9.4)		6.4 (3.6)		-6.7 (-6.4)		-31.9 (-19.4)		-26.5 (-17.8)	

- (注)
- 特に断りのない限り、愛知・岐阜・三重の3県ベース。
  - 各季節調整済計数において年次計数は、原計数もしくは原計数前年比。
  - 百貨店売上高、スーパー売上高(全店、既存店)の年次計数は、暦年ベース。
  - 百貨店売上高は、名古屋市内5百貨店の売上高を当店にて集計。全国は、既存店ベース。
  - スーパー売上高は、愛知県ベース。
  - 乗用車販売台数(除軽)は、登録ナンバー別。
  - 工作機械受注は、中部経済産業局管内(東海3県に富山・石川を加えた5県)主要8社の工作機械国内受注額。全国は、日本工作機械工業会が集計した受注総額のうち内需計。
  - 新設住宅着工戸数、公共工事請負金額の季節調整済計数については、全国ベースの計数が季節調整替えを行った時点で、X-12-ARIMAを用いた季節調整替えを行う。その際、毎年12月まで(公共工事請負金額は3月まで)のデータをインプットデータとして季節調整替えを行うほか、その後1年間は季節要素の予測値を用いて季節調整済計数を算出。
  - 輸出金額は、名古屋税関管内(東海3県に長野・静岡を加えた5県)のうち、愛知、岐阜、三重、長野の4県分。
  - 鉱工業生産は、3県ベース。同出荷・同在庫・同在庫率は、東海3県に富山・石川を加えた5県ベース。なお、在庫の年度・四半期の数値は、年度末・終末値。
  - 業況判断D.I.は、「良い」-「悪い」の回答社数構成比、10年6月の企業短期経済観測調査結果。
  - 設備投資額は、10年6月の企業短期経済観測調査結果。
  - pは速報値、rは訂正・改定値。

## 22 主要労働経済指標

年 月	項 目	労働時間指数（平成17年=100）				常用労働者1人平均月間給与額			
		総 実 労 働		所 定 外 労 働		きまって支給する給与		特別に支払われた給与	
		愛 知	全 国	愛 知	全 国	愛 知	全 国	愛 知	全 国
					円	円	円	円	
平成19年	（月平均）	100.0	100.7	99.8	105.2	317,465	299,782	94,012	77,949
平成20年	〃	98.8	99.9	95.5	101.3	315,560	300,694	92,016	78,803
平成21年	〃	93.6	96.2	68.2	85.6	295,686	288,478	70,944	66,745
平成22年	2月	94.8	95.2	84.9	92.1	298,337	289,087	1,526	2,609
	3月	100.3	99.2	85.5	96.9	300,817	292,031	16,258	15,487
	4月	99.9	102.2	82.5	99.2	302,498	294,877	8,284	12,513
	5月	91.5	93.5	79.5	92.1	297,439	289,191	9,973	9,076
	6月	99.5	101.1	81.9	92.1	300,451	291,798	208,757	239,149
	7月	100.7	101.1	89.2	94.5	301,172	291,141	175,388	124,534
		前 年 比							
		%	%	%	%	%	%	%	%
平成19年	（月平均）	△ 0.5	0.0	0.2	1.8	△ 0.1	0.5	△ 0.2	△ 3.4
平成20年	〃	△ 1.2	△ 0.8	△ 4.3	△ 3.7	△ 0.6	0.3	△ 2.1	1.3
平成21年	〃	△ 5.3	△ 3.1	△ 28.6	△ 16.7	△ 3.8	△ 2.5	△ 22.9	△ 13.4
平成22年	2月	5.7	1.6	53.2	15.8	2.9	0.0	△ 0.5	△ 33.9
	3月	10.0	4.5	54.3	19.5	3.3	1.4	24.4	13.8
	4月	5.4	2.7	38.4	17.7	1.8	1.4	0.7	48.2
	5月	3.7	2.0	33.4	14.7	2.0	1.1	△ 16.0	△ 17.6
	6月	1.8	1.4	25.8	13.6	1.8	1.3	12.9	6.0
	7月	0.8	0.1	28.7	11.2	1.5	1.1	△ 9.1	5.8
資 料		県 統 計 課 ・ 厚 生 労 働 省							

- (1) 労働時間指数及びその増減率、並びに常用雇用指数及びその増減率は、調査事業所の抽出替え、基準時更新に伴い、平成21年1月分公表時に過去に遡って改訂された。ただし、全国の上増減率は原則として改定されていない。
- (2) 愛知県の労働時間指数及び常用雇用指数は、平成22年1月分結果から平成19年11月に改訂された日本標準産業分類に基づき公表しているため、改訂前とは厳密には接続していない。

常用雇用指数 (平成17=100)		労働異動				完全失業			
		入職率		離職率		愛知		全国	
愛知	全国	愛知	全国	愛知	全国	完全失業者 千人	完全失業率 %	完全失業者 万人	完全失業率 %
105.1	102.1	1.94	1.95	1.85	1.86	108	2.7	257	3.9
108.1	103.7	1.85	1.87	1.80	1.83	115	2.9	265	4.0
105.2	103.7	1.91	1.90	1.97	2.01	182	4.5	336	5.1
105.9	102.7	1.21	1.19	1.56	1.49	184	4.7	324	4.9
105.5	101.9	1.60	1.46	1.92	2.21	(1月～3月)		350	5.0
107.3	103.6	5.31	5.70	3.55	4.04			356	5.1
107.1	103.6	1.62	1.77	1.80	1.82	194	4.8	347	5.2
106.2	103.5	1.32	1.51	2.24	1.57	(4月～6月)		344	5.3
104.7	103.7	1.64	1.71	1.96	1.66			331	5.2
		前年差				前年比	前年差	前年比	前年差
%	%	ポイント	ポイント	ポイント	ポイント	%	ポイント	%	ポイント
2.3	1.4	△ 0.03	0.04	0.09	△ 0.05	△ 1.8	△ 0.1	△ 6.5	△ 0.2
2.9	1.6	△ 0.09	△ 0.08	△ 0.05	△ 0.03	6.5	0.2	3.1	0.1
△ 2.7	△ 0.4	0.06	0.03	0.18	0.18	58.3	1.6	26.8	1.1
△ 0.7	△ 0.7	△ 0.37	△ 0.23	△ 0.71	△ 0.43	21.1	0.8	8.4	0.5
2.0	△ 0.7	△ 0.34	△ 0.20	△ 0.82	△ 0.29	(1月～3月)		4.5	0.2
1.1	△ 0.8	△ 1.11	△ 0.41	△ 0.35	△ 0.40			2.9	0.1
1.5	△ 0.4	0.00	△ 0.09	△ 0.40	△ 0.40	△ 7.2	△ 0.3	0.0	0.1
0.6	△ 0.5	△ 0.50	△ 0.14	0.54	△ 0.11	(4月～6月)		△ 1.1	0.1
△ 0.7	△ 0.2	0.05	0.01	0.15	△ 0.17			△ 7.8	△ 0.1
「毎月勤労統計」						県統計課 「労働力調査 地方集計」		総務省 「労働力調査」	

※ 全国の月別完全失業率は季節調整値であり、前年差の月別欄は前月差（ポイント）である。

**レイバーマーケットプロフィール**  
(平成22年9月号)

編集  
発行 愛知労働局 職業安定部

〒460-0008 名古屋市中区栄二丁目3番1号  
(名古屋広小路ビルヂング15階)  
電話 052-219-5578