



レイバー・マーケット・プロフィール

(労働市場概況)

LABOUR MARKET PROFILE

2026.03

愛知労働局

用語の説明

レイバー・マーケット・プロフィールにおける主な用語の定義は次のとおりである。

I 職業紹介関係

【一般】

常用及び臨時・季節を合わせたものをいう。

【常用】

雇用期間の定めのない仕事、又は4ヶ月以上の雇用期間が定められている仕事(「季節」を除く。)をいう。

【臨時・季節】

・臨時とは、1ヶ月以上4ヶ月未満の雇用期間が定められている仕事をいう。

・季節とは、季節的な労働需要に対し、又は季節的な余暇を利用して一定の期間(4ヶ月未満、4ヶ月以上の別を問わない。)を定めて就労するものをいう。

【パートタイム】

1週間の所定労働時間が同一の事業所に雇用されている通常の労働者の1週間の所定労働時間に比し短いものをいう。

なお、「パートタイム」は雇用期間の定めにより、「常用的パートタイム」、「臨時的パートタイム」及び「日雇的パートタイム」に分けられる。

【日雇】

日々雇用の仕事、又は1ヶ月未満の雇用期間が定められているものをいう。

【求職者数】

・「新規求職申込件数」とは、公共職業安定所でその月のうちに新たに受け付けた求職申込件数をいう。

・「月間有効求職者数」とは、「前月末日現在において、求職申込の有効期限が翌月以降にまたがっている就職未決定の求職者数」と、当月の「新規求職申込件数」合計数をいう。

【求人数】

・「新規求人数」とは、公共職業安定所でその月のうちに新たに受け付けた求人数(採用予定人員)をいう。

・「月間有効求人数」とは、「前月末日現在において有効期限が翌月以降にまたがっている未充足の求人数」と当月の「新規求人数」の合計数をいう。

【就職件数】

有効求職者が自安定所の紹介により就職したことを確認した件数をいう。

【充足数】

自安定所の有効求人が安定所(求人を連絡した他安定所を含む。)の紹介により求職者と結合した件数をいう。

【求人倍率】

求職者1人あたり求人がどれだけあるかをみるもので、算出方法は次のとおり。

$$\text{新規求人倍率} = \frac{\text{新規求人数}}{\text{新規求職申込件数}}$$

$$\text{有効求人倍率} = \frac{\text{月間有効求人数}}{\text{月間有効求職者数}}$$

なお、求人倍率の「季節調整値」とは、一年を周期として繰り返す季節的変動要因を一定方法により取り除いて計算した数値をいう。

【就職率】

新規求職者数に対する就職件数の割合をみるもので、算出方法は次のとおり。

$$\frac{\text{就職件数}}{\text{新規求職申込件数}} \times 100$$

【充足率】

新規求人数に対する充足された求人の割合をみるもので、算出方法は次のとおり。

$$\frac{\text{充足数}}{\text{新規求人数}} \times 100$$

II 雇用保険業務関係

【適用事業所数】

労働者を雇用する事業所で、公共職業安定所に設置届出をしている事業所の数をいう。

【被保険者数】

適用事業所に雇用されている労働者であって、公共職業安定所にその届出がなされている者の数をいう。

【被保険者資格取得者数】

新規採用、中途採用を問わず適用事業所に新たに雇用され、公共職業安定所に届出のなされた者の数をいう。

【被保険者資格喪失者数】

適用事業所を離職し、その届出が公共職業安定所になされた者の数をいう。

【離職票交付件数】

公共職業安定所が、離職により被保険者でなくなったことの確認を行った者に交付した離職票の枚数をいう。

【受給資格決定件数】

提出された離職票のうち、公共職業安定所が給付を受ける資格ありと決定した件数をいう。

【初回受給者数】

受給資格決定後、第1回目の給付を受けた者の数をいう。

【受給者実人員】

求職者給付(高年齢求職者給付金及び特例一時金を除く。)を受けた受給資格者の実数をいう。

【日雇受給者実人員】

日雇労働者が、職に就くことができない時に給付を受けた者の実際の数をいう。

【特定受給資格者】

倒産、解雇等により離職した者(雇用保険法第23条2項に該当する者)をいう。

内 容 (2月)

1	労働市場の動向……………	2
	求職、求人、求人倍率、雇用保険給付の状況	
2	職業紹介の主要指標……………	4
	愛知県動き、全国の動き	
3	月別にみた主な指標……………	6
4	安定所別にみた求職、求人、充足状況……………	8
5	年齢別常用職業紹介状況……………	10
6	職業別常用職業紹介状況……………	11
7	産業別・規模別求人、充足状況……………	12
8	中高年齢者の職業紹介状況……………	13
9	正社員の職業紹介状況……………	14
10	パートタイマーの職業紹介状況……………	14
11	あいちマザーズハローワークの職業紹介状況……………	15
12	名古屋外国人雇用サービスセンターの職業紹介状況……………	15
13	愛知新卒応援ハローワーク(愛知学生職業センター)の職業紹介状況……………	16
14	愛知わかものハローワークの職業紹介状況……………	16
15	ハローワーク名古屋南なるみ職業相談窓口の職業紹介状況……………	17
16	日雇の職業紹介状況……………	18
17	港湾労働関係の職業紹介状況……………	19
18	雇用保険適用状況……………	20
	被保険者の種類別状況	
	産業別適用事業所及び被保険者の状況	
	月別、安定所別にみた適用状況	
19	雇用保険給付状況……………	22
	月別、安定所別にみた給付状況	

(注) 1 ハローワークインターネットサービスの機能拡充に伴い、令和3年9月以降の数値には、ハローワークに来所せず、オンライン上で求職登録した求職者数や、求職者がハローワークインターネットサービスの求人に直接応募した就職件数等が含まれている。
 2 「季節調整値」の表記がない数値は、すべて原数値である。

1 労働市場の動向

< 令和8年2月分概況 >

1 求人倍率の状況

有効求人倍率（季節調整値）については、月間有効求人数が減少（前月比0.9%減）し、月間有効求職者数が増加（前月比0.1%増）したため、前月の1.23倍から0.01ポイント低下し、1.22倍となった。

新規求人倍率（季節調整値）については、新規求人数、新規求職者数ともに減少し、求人数の減少（前月比6.3%減）が求職者数の減少（前月比5.2%減）を上回ったため、前月の2.24倍から0.02ポイント低下し、2.22倍となった。

2 求人の状況

新規求人数（原数値）については、前年同月に比べ10.4%減となった。

新規求人の動きを産業別に前年同月比で見ると、建設業（9.1%減）、製造業（8.3%減）、情報通信業（16.3%減）、運輸業、郵便業（13.3%減）、卸売業、小売業（9.3%減）、金融業、保険業（36.8%減）、不動産業、物品賃貸業（17.4%減）、学術研究、専門・技術サービス業（8.4%増）、宿泊業、飲食サービス業（22.4%減）、生活関連サービス業、娯楽業（17.4%減）、医療、福祉（11.0%減）、サービス業（12.0%減）であった。

製造業は、食料品製造業（14.4%減）、繊維工業（14.8%減）、木材・木製品製造業（46.2%増）、印刷・同関連業（26.5%減）、プラスチック製品製造業（1.4%減）、窯業・土石製品製造業（12.2%増）、鉄鋼業（15.2%増）、金属製品製造業（24.7%減）、はん用機械器具製造業（5.6%減）、生産用機械器具製造業（0.9%減）、電気機械器具製造業（4.0%減）、情報通信機械器具製造業（10.7%増）、輸送用機械器具製造業（5.8%減）となった。

月間有効求人数（原数値）は、前年同月に比べ5.5%減となった。

3 求職の状況

新規求職者数（原数値）については、前年同月に比べ0.2%減となった。新規求職者（パート除く常用）の内訳を前年同月比で見ると定年到達者（10.9%減）、事業主都合離職者（7.7%減）、自己都合離職者（6.7%増）、在職者（3.2%減）、無業者（3.8%増）であった。

また、月間有効求職者数（原数値）は、前年同月比0.2%減となった。

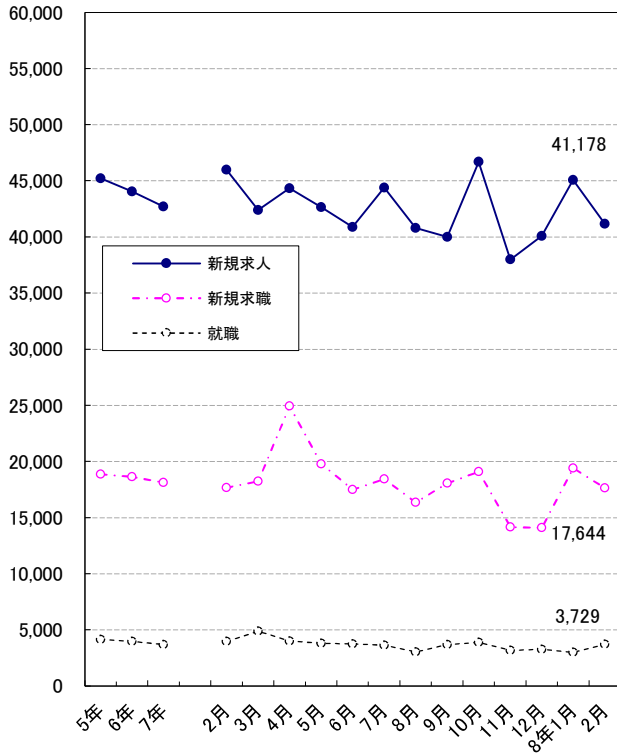
4 就職の状況

公共職業安定所の紹介による就職件数については3,729件で、前年同月比6.3%減となった。就職率（求職者のうち安定所の紹介で就職した者の割合）は21.1%と、前年同月に比べ1.4ポイント低下した。

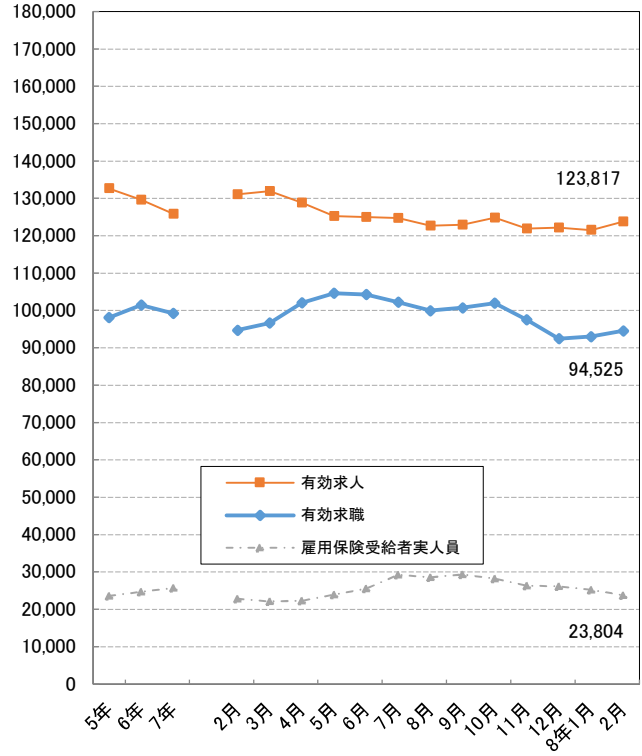
5 雇用保険受給者の状況

雇用保険受給者実人員については、前年同月比4.3%増となった。

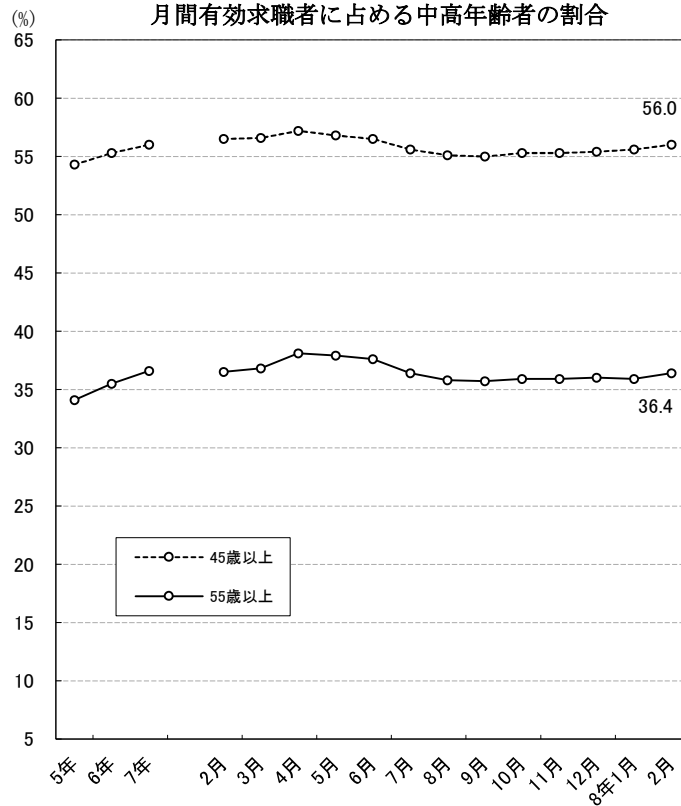
新規求職、求人、就職の推移



有効求職、求人、雇用保険受給者実人員の推移



月間有効求職者に占める中高年齢者の割合



(注) ハローワークインターネットサービスの機能拡充に伴う令和3年9月以降の数値の取扱いについては、1頁の(注)を参照。

2 職業紹介の主要指標

(1) 愛知県の動き

年月	1 新規求職申込件数		2 月間有効求職者数			3 新規求人数		4 月間有効求人数
	件	うち雇用保険受給者の割合 %	人	うち45歳以上の割合 %	うち雇用保険受給者の割合 %	人	うち常用の割合 %	
令和 3年 (月平均)	18,786	32.6	103,111	52.8	43.5	42,147	91.1	120,937
令和 4年 "	18,717	31.7	98,706	53.1	39.4	46,382	90.9	135,485
令和 5年 "	18,870	33.2	98,086	54.3	39.0	45,201	90.8	132,659
令和 6年 "	18,648	32.9	101,424	55.3	38.5	44,051	90.5	129,605
令和 7年 "	18,134	33.0	99,210	56.0	38.7	42,715	90.0	125,813
令和 7年 2月	17,674	29.5	94,705	56.5	37.3	45,969	90.0	131,078
3月	18,231	29.3	96,626	56.6	36.7	42,385	90.0	131,913
4月	24,931	34.6	102,045	57.2	37.0	44,330	89.6	128,852
5月	19,776	34.1	104,593	56.8	37.4	42,641	91.1	125,259
6月	17,487	34.1	104,257	56.5	38.7	40,888	89.0	124,994
7月	18,444	34.4	102,185	55.6	40.8	44,381	89.8	124,754
8月	16,346	33.8	99,934	55.1	40.7	40,795	91.3	122,654
9月	18,077	33.3	100,708	55.0	40.6	40,000	89.7	122,914
10月	19,104	34.3	101,960	55.3	39.4	46,691	90.8	124,803
11月	14,161	33.6	97,473	55.3	38.2	37,990	91.5	121,870
12月	14,101	32.3	92,489	55.4	38.5	40,074	88.3	122,179
令和 8年 1月	19,398	33.0	92,974	55.6	38.6	45,083	88.8	121,547
2月	17,644	30.0	94,525	56.0	36.8	41,178	91.9	123,817

(注) 1 新規学卒を除き、パートを含む。

2 ハローワークインターネットサービスの機能拡充に伴う令和3年9月以降の数値の取扱いについては、1頁の(注)を参照。

新規求職申込件数の動き (愛知県)

令和元年平均100(18,185件)

年	月	1月	2月	3月	4月	5月	6月	7月	8月	9月	10月	11月	12月
令和 3年		104.5	107.3	118.8	147.4	95.0	103.0	95.3	92.3	100.3	107.1	93.0	75.4
4年		106.2	100.7	112.3	137.9	112.7	105.9	93.4	97.7	101.5	101.6	91.3	74.0
5年		106.3	107.6	111.7	135.4	113.2	102.0	96.0	97.4	100.1	107.2	90.4	77.9
6年		107.8	107.7	104.0	143.4	115.1	94.8	101.9	89.8	100.7	107.6	83.6	74.3
7年		106.0	97.2	100.3	137.1	108.7	96.2	101.4	89.9	99.4	105.1	77.9	77.5
8年		106.7	97.0										

(注) 1 新規学卒を除き、パートを含む。

2 ハローワークインターネットサービスの機能拡充に伴う令和3年9月以降の数値の取扱いについては、1頁の(注)を参照。

新規求人数の動き (愛知県)

令和元年平均100(55,455件)

年	月	1月	2月	3月	4月	5月	6月	7月	8月	9月	10月	11月	12月
令和 3年		72.0	71.5	79.5	73.2	65.4	80.1	76.8	68.4	80.8	85.8	76.5	82.1
4年		87.0	79.2	90.1	83.9	74.7	86.6	81.0	81.3	87.3	86.6	81.1	84.9
5年		86.4	83.6	82.9	75.1	77.6	87.9	78.8	77.3	82.9	87.7	77.0	81.1
6年		84.8	83.0	79.7	79.5	77.5	77.8	78.7	76.5	76.7	87.4	77.4	74.3
7年		83.7	82.9	76.4	79.9	76.9	73.7	80.0	73.6	72.1	84.2	68.5	72.3
8年		81.3	74.3										

(注) 新規学卒を除き、パートを含む。

5 就 職 件 数			6 充 足 数		諸 比 率					
件	うち45歳以上の割合	うち雇用保険受給者の割合	人	うち県外からの割合	季調済求人倍率		求 人 倍 率		就 職 率 ($\frac{5}{1} \times 100$)	充 足 率 ($\frac{6}{3} \times 100$)
					新 規	有 効	新 規 (3/1)	有 効 (4/2)		
4,348	54.2	28.7	4,505	10.7	-	-	2.24	1.17	23.1	10.7
4,190	56.2	27.1	4,355	11.0	-	-	2.48	1.37	22.4	9.4
4,160	58.3	27.6	4,330	11.7	-	-	2.40	1.35	22.0	9.6
3,997	60.4	28.3	4,149	11.9	-	-	2.36	1.28	21.4	9.4
3,687	62.2	28.9	3,827	12.1	-	-	2.36	1.27	20.3	9.0
3,980	63.8	25.1	4,141	10.8	2.51	1.29	2.60	1.38	22.5	9.0
4,889	65.0	24.0	5,105	10.6	2.43	1.31	2.32	1.37	26.8	12.0
4,016	63.1	26.2	4,176	12.5	2.44	1.31	1.78	1.26	16.1	9.4
3,825	61.6	27.8	3,978	12.6	2.39	1.29	2.16	1.20	19.3	9.3
3,749	61.0	28.6	3,921	13.0	2.36	1.27	2.34	1.20	21.4	9.6
3,632	60.0	30.9	3,752	12.6	2.35	1.27	2.41	1.22	19.7	8.5
3,041	62.2	31.7	3,078	12.8	2.30	1.26	2.50	1.23	18.6	7.5
3,685	62.1	30.4	3,839	12.4	2.25	1.25	2.21	1.22	20.4	9.6
3,888	61.3	32.4	4,016	12.1	2.34	1.24	2.44	1.22	20.4	8.6
3,186	61.7	31.3	3,300	12.3	2.26	1.23	2.68	1.25	22.5	8.7
3,277	61.9	32.5	3,419	12.4	2.18	1.23	2.84	1.32	23.2	8.5
3,004	62.4	30.0	3,116	11.9	2.24	1.23	2.32	1.31	15.5	6.9
3,729	65.2	28.2	3,896	10.6	2.22	1.22	2.33	1.31	21.1	9.5

※ 令和7年12月以前の季調済求人倍率は新季節指数により改定済み

(2) 全国の動き

項目 年月	1 新規求職	2 月間有効	3 新 規	4 月間有効	5 就職件数	6 受 給 者	7 季 調 済 求 人 倍 率		8 求 人 倍 率	
	申込件数	求職者数	求 人 数	求 人 数		実 人 数	新 規	有 効	新 規	有 効
令和 3年 (月平均)	千件	千人	千人	千人	千件	千人	倍	倍	倍	倍
令和 3年	387	1,949	782	2,196	105	449	-	-	2.02	1.13
令和 4年	383	1,936	866	2,474	101	407	-	-	2.26	1.28
令和 5年	379	1,910	867	2,497	102	420	-	-	2.29	1.31
令和 6年	371	1,930	836	2,414	97	427	-	-	2.25	1.25
令和 7年	366	1,907	805	2,330	92	451	-	-	2.20	1.22
令和 7年 2月	361	1,856	840	2,456	95	390	2.31	1.25	2.33	1.32
3月	378	1,899	807	2,445	126	379	2.27	1.25	2.13	1.29
4月	514	1,998	840	2,363	105	383	2.26	1.25	1.64	1.18
5月	392	2,028	786	2,314	98	421	2.18	1.23	2.00	1.14
6月	349	2,003	772	2,291	95	456	2.18	1.22	2.21	1.14
7月	359	1,944	833	2,300	91	522	2.18	1.22	2.32	1.18
8月	322	1,901	744	2,252	74	512	2.15	1.21	2.31	1.18
9月	353	1,906	781	2,278	90	523	2.13	1.20	2.22	1.20
10月	373	1,922	860	2,310	95	503	2.12	1.19	2.30	1.20
11月	293	1,842	719	2,260	79	453	2.14	1.19	2.45	1.23
12月	299	1,769	772	2,265	80	459	2.14	1.20	2.59	1.28
令和 8年 1月	408	1,810	866	2,294	74	436	2.11	1.18	2.12	1.27
2月	365	1,854	775	2,331	91	412	2.10	1.19	2.13	1.26

(注) 1 新規学卒を除き、パートを含む。

2 ハローワークインターネットサービスの機能拡充に伴う令和3年9月以降の数値の取扱いについては、1頁の(注)を参照。

※ 令和7年12月以前の季調済求人倍率は新季節指数により改定済み

3 月別にみた主な指標

項目		月				
		1 月	2 月	3 月	4 月	5 月
求 職	1 新規求職申込件数	令和 7年 19,279 令和 8年 19,398	17,674 17,644	18,231	24,931	19,776
	前年同月比 (%)	0.6	△ 0.2			
	→ うち 常 用	令和 7年 19,230 令和 8年 19,343	17,620 17,615	18,190	24,863	19,732
	→ うち 臨時・季節	令和 7年 49 令和 8年 55	54 29	41	68	44
	→ うち 中高年齢者 (45歳以上)	令和 7年 11,363 令和 8年 11,435	10,326 10,428	10,470	15,169	11,173
	2 月間有効求職者	令和 7年 93,547 令和 8年 92,974	94,705 94,525	96,626	102,045	104,593
	前年同月比 (%)	△ 0.6	△ 0.2			
	→ うち 常 用	令和 7年 93,330 令和 8年 92,753	94,471 94,319	96,400	101,800	104,355
	→ うち 中高年齢者 (45歳以上)	令和 7年 52,563 令和 8年 51,669	53,480 52,895	54,701	58,384	59,379
	紹介	3 紹介件数	令和 7年 14,954 令和 8年 14,218	17,060 15,848	16,661	15,485
就 職	4 就職件数	令和 7年 3,079 令和 8年 3,004	3,980 3,729	4,889	4,016	3,825
	前年同月比 (%)	△ 2.4	△ 6.3			
	→ うち 中高年齢者 (45歳以上)	令和 7年 1,910 令和 8年 1,873	2,539 2,433	3,177	2,533	2,356
	→ うち ③ 受給者	令和 7年 884 令和 8年 901	998 1,052	1,171	1,051	1,065
	求 人	5 新規求人数	令和 7年 46,432 令和 8年 45,083	45,969 41,178	42,385	44,330
前年同月比 (%)		△ 2.9	△ 10.4			
→ うち 常 用		令和 7年 41,224 令和 8年 40,046	41,369 37,826	38,140	39,734	38,844
→ うち 臨時・季節		令和 7年 5,208 令和 8年 5,037	4,600 3,352	4,245	4,596	3,797
6 新規求人件数		令和 7年 26,017 令和 8年 25,269	26,730 23,642	24,195	24,453	24,852
7 月間有効求人数		令和 7年 128,488 令和 8年 121,547	131,078 123,817	131,913	128,852	125,259
前年同月比 (%)		△ 5.4	△ 5.5			
充 足	8 充足数	令和 7年 3,197 令和 8年 3,116	4,141 3,896	5,105	4,176	3,978
	→ うち 常 用	令和 7年 2,682 令和 8年 2,593	3,539 3,314	4,478	3,630	3,439
	→ うち 臨時・季節	令和 7年 515 令和 8年 523	602 582	627	546	539
	→ うち 他県から	令和 7年 380 令和 8年 370	448 412	539	523	501

(注) 1 新規学卒を除き、パートを含む。

2 △印は減少率(差)である(以下、各表同じ。)

3 ハローワークインターネットサービスの機能拡充に伴う令和3年9月以降の数値の取扱いについては、1頁の(注)を参照。

6 月	7 月	8 月	9 月	10月	11月	12月	計	
17,487	18,444	16,346	18,077	19,104	14,161	14,101	217,611	求
17,451	18,404	16,302	18,035	19,049	14,127	14,069	217,072	
36	40	44	42	55	34	32	539	
9,654	10,305	9,041	9,909	10,899	8,184	8,083	124,576	職
104,257	102,185	99,934	100,708	101,960	97,473	92,489	1,190,522	
104,018	101,959	99,712	100,480	101,722	97,240	92,276	1,187,763	
58,944	56,789	55,099	55,438	56,359	53,945	51,274	666,355	紹介
14,806	15,060	12,590	14,769	16,315	12,326	11,872	177,169	
3,749	3,632	3,041	3,685	3,888	3,186	3,277	44,247	
2,287	2,181	1,890	2,287	2,385	1,967	2,030	27,542	職
1,074	1,122	965	1,122	1,259	997	1,064	12,772	
40,888	44,381	40,795	40,000	46,691	37,990	40,074	512,576	求人
36,402	39,834	37,249	35,881	42,412	34,753	35,397	461,239	
4,486	4,547	3,546	4,119	4,279	3,237	4,677	51,337	
22,848	24,769	23,625	22,824	25,944	21,829	22,706	290,792	
124,994	124,754	122,654	122,914	124,803	121,870	122,179	1,509,758	
3,921	3,752	3,078	3,839	4,016	3,300	3,419	45,922	充足
3,373	3,204	2,672	3,307	3,493	2,850	2,861	39,528	
548	548	406	532	523	450	558	6,394	
511	474	394	475	485	407	423	5,560	

4 安定所別にみた求職、求人、充足状況

項目		安定所別						
		県計	名古屋中	名古屋南	名古屋東	豊橋	岡崎	一宮
求	1 新規求職申込件数	17,644	2,832	1,652	1,946	1,194	1,000	1,091
	前年同月比(%)	△ 0.2	△ 3.5	1.3	3.0	2.5	△ 4.9	11.8
	→うち 男	8,310	1,194	847	899	534	527	519
	→うち 女	9,306	1,629	801	1,046	658	469	572
	→うち 常用	17,615	2,827	1,649	1,945	1,193	997	1,089
	→うち 45歳以上	10,428	1,505	1,001	1,154	691	602	682
→うち 55歳以上	7,189	1,008	700	819	448	423	473	
職	2 月間有効求職者数	94,525	16,828	9,306	11,687	5,722	5,246	5,471
	前年同月比(%)	△ 0.2	△ 3.6	3.6	△ 3.5	△ 1.2	4.0	7.3
	→うち 45歳以上	52,895	7,937	5,484	6,492	3,211	3,022	3,393
→うち 55歳以上	34,447	4,975	3,600	4,069	2,008	2,002	2,349	
紹介	3 紹介件数	15,848	3,557	1,311	1,654	948	792	942
就	4 就職件数	3,729	559	277	355	299	224	222
	前年同月比(%)	△ 6.3	△ 3.6	△ 22.6	△ 3.0	10.3	5.7	△ 1.8
	→うち 男	1,739	234	158	153	132	101	119
	→うち 女	1,990	325	119	202	167	123	103
	→うち 45歳以上	2,433	343	185	248	189	146	154
	→うち 55歳以上	1,595	223	120	151	119	87	108
	→うち ⑤受給者 管内へ	1,052	149	84	103	93	66	61
	→管内へ	2,249	283	122	175	214	157	150
	→管外へ	1,186	210	123	145	55	58	46
	→他県へ	294	66	32	35	30	9	26
職	5 就職率 ($\frac{4}{1} \times 100$) (%)	21.1	19.7	16.8	18.2	25.0	22.4	20.3
	45歳以上(%)	23.3	22.8	18.5	21.5	27.4	24.3	22.6
	55歳以上(%)	22.2	22.1	17.1	18.4	26.6	20.6	22.8
求	6 新規求人数	41,178	12,197	3,576	6,072	2,218	2,343	1,987
	前年同月比(%)	△ 10.4	△ 14.0	△ 11.8	△ 7.6	5.5	△ 8.4	△ 4.7
	→うち 常用	37,826	11,188	3,436	5,697	2,065	2,212	1,858
人	7 月間有効求人数	123,817	35,503	11,097	17,813	6,432	6,214	5,711
	前年同月比(%)	△ 5.5	△ 7.0	△ 4.9	0.1	△ 6.5	△ 8.4	△ 0.8
	8 求人倍率 (新規)	2.33	4.31	2.16	3.12	1.86	2.34	1.82
(有効)	1.31	2.11	1.19	1.52	1.12	1.18	1.04	
充	9 充足数	3,896	873	311	395	266	244	207
	→うち 常用	3,314	726	274	321	239	211	184
	→うち 他県から	412	163	40	69	18	7	12
足	10 充足率 ($\frac{9}{6} \times 100$) (%)	9.5	7.2	8.7	6.5	12.0	10.4	10.4
	他県からの流入率(%)	10.6	18.7	12.9	17.5	6.8	2.9	5.8

- (注) 1 新規学卒を除き、パートを含む。
2 名古屋中安定所には、あいちマザーズハローワーク・名古屋外国人雇用サービスセンター・愛知新卒応援ハローワーク・愛知わかものハローワークを含む。名古屋南安定所には、ハローワーク名古屋南なるみ職業相談窓口を含む。
3 平成19年4月から、蒲郡安定所は豊川安定所の出張所となったが、「豊川(本所)」の欄には蒲郡出張所分を含まない豊川安定所の数値を、蒲郡(出張所)の欄には蒲郡出張所の数値を計上している。
4 平成16年11月から求職申込書における「性別」欄の記載が任意となったことに伴い、男女別の合計は男女計の値と必ずしも一致しない。
5 刈谷安定所には、碧南出張所を含む。
6 ハローワークインターネットサービスの機能拡充に伴う令和3年9月以降の数値の取扱いについては、1頁の(注)を参照。

(2月)

半田	瀬戸	豊田	津島	刈谷	西尾	犬山	豊川 (本所)	新城	春日井	蒲郡 (出張所)	
1,011	513	1,065	756	1,494	531	620	526	197	984	232	求
△ 5.2	△ 3.6	1.8	△ 1.3	0.3	△ 4.0	7.3	△ 7.1	1.0	△ 3.6	8.4	
463	243	535	376	721	242	293	242	92	483	100	
547	270	529	379	770	289	326	283	105	501	132	
1,010	510	1,064	755	1,492	531	616	526	197	982	232	
600	338	652	501	829	281	393	311	135	612	141	
432	237	461	362	563	188	267	205	100	420	83	
5,814	2,570	5,506	3,556	7,430	2,410	3,083	2,638	717	5,475	1,066	職
△ 1.1	△ 1.1	5.7	2.4	4.8	△ 0.9	△ 0.8	△ 11.7	6.5	△ 6.3	13.9	
3,356	1,649	3,047	2,219	4,024	1,263	1,902	1,481	448	3,349	618	
2,254	1,109	2,020	1,513	2,602	792	1,257	965	307	2,233	392	
955	481	809	629	1,086	415	559	522	189	812	187	紹介
255	130	222	178	314	134	98	145	70	209	38	就
△ 19.8	△ 3.7	△ 18.4	6.0	0.3	△ 1.5	△ 32.9	9.8	△ 7.9	△ 1.9	△ 34.5	
120	56	116	87	141	65	46	59	36	99	17	
135	74	106	91	173	69	52	86	34	110	21	
160	85	142	121	186	85	72	87	53	150	27	
108	58	89	91	118	60	47	64	40	96	16	
71	40	45	48	96	37	28	29	12	78	12	
181	77	148	109	209	84	45	103	53	116	23	
65	44	67	58	84	48	37	39	15	78	14	
9	9	7	11	21	2	16	3	2	15	1	
25.2	25.3	20.8	23.5	21.0	25.2	15.8	27.6	35.5	21.2	16.4	職
26.7	25.1	21.8	24.2	22.4	30.2	18.3	28.0	39.3	24.5	19.1	
25.0	24.5	19.3	25.1	21.0	31.9	17.6	31.2	40.0	22.9	19.3	
1,588	582	1,353	1,271	2,652	570	792	933	220	2,585	239	求
△ 14.4	△ 17.2	△ 30.7	△ 5.9	△ 0.2	△ 15.3	△ 16.5	12.1	△ 0.5	△ 12.8	△ 11.5	
1,517	533	1,226	1,140	2,306	554	760	879	211	2,018	226	人
4,956	2,148	5,514	3,845	8,008	1,894	2,689	2,454	683	8,089	767	
△ 6.9	△ 8.0	△ 12.5	△ 6.1	△ 2.0	3.8	△ 13.3	△ 0.7	△ 8.2	△ 8.6	△ 5.4	
1.57	1.13	1.27	1.68	1.78	1.07	1.28	1.77	1.12	2.63	1.03	
0.85	0.84	1.00	1.08	1.08	0.79	0.87	0.93	0.95	1.48	0.72	充
216	101	194	150	327	103	82	139	62	189	37	
182	91	147	125	274	93	77	127	61	152	30	
7	4	7	14	27	-	13	3	1	26	1	足
13.6	17.4	14.3	11.8	12.3	18.1	10.4	14.9	28.2	7.3	15.5	
3.2	4.0	3.6	9.3	8.3	0.0	15.9	2.2	1.6	13.8	2.7	

5 年齢別常用職業紹介状況

(2月)

区 分		項 目	1 月 間 有 効 求 人 数	2 月 間 有 効 求 職 者 数	3 就 職 件 数	4 有 効 求 人 倍 率 (1/2)
全 数	年 齢 計		人 111,383	人 94,319	件 3,196	倍 1.18
		1 9 歳 以 下	1,180	774	39	1.52
		2 0 ～ 2 4 歳	9,586	6,278	160	1.53
		2 5 ～ 2 9 歳	16,235	10,635	223	1.53
		3 0 ～ 3 4 歳	13,012	8,573	192	1.52
		3 5 ～ 3 9 歳	11,480	7,725	215	1.49
		4 0 ～ 4 4 歳	10,272	7,553	246	1.36
		4 5 ～ 4 9 歳	10,085	8,459	313	1.19
		5 0 ～ 5 4 歳	11,694	9,948	397	1.18
		5 5 ～ 5 9 歳	11,164	9,502	383	1.17
		6 0 ～ 6 4 歳	9,105	11,425	474	0.80
	6 5 歳 以 上	7,570	13,447	554	0.56	
男	年 齢 計			47,258	1,509	
		1 9 歳 以 下		437	20	
		2 0 ～ 2 4 歳		2,976	72	
		2 5 ～ 2 9 歳		4,515	96	
		3 0 ～ 3 4 歳		3,597	79	
		3 5 ～ 3 9 歳		3,209	71	
		4 0 ～ 4 4 歳		3,195	96	
		4 5 ～ 4 9 歳		3,662	110	
		5 0 ～ 5 4 歳		4,407	136	
		5 5 ～ 5 9 歳		4,717	167	
		6 0 ～ 6 4 歳		7,147	271	
	6 5 歳 以 上		9,396	391		
女	年 齢 計			46,910	1,687	
		1 9 歳 以 下		334	19	
		2 0 ～ 2 4 歳		3,258	88	
		2 5 ～ 2 9 歳		6,086	127	
		3 0 ～ 3 4 歳		4,960	113	
		3 5 ～ 3 9 歳		4,497	144	
		4 0 ～ 4 4 歳		4,353	150	
		4 5 ～ 4 9 歳		4,791	203	
		5 0 ～ 5 4 歳		5,535	261	
		5 5 ～ 5 9 歳		4,781	216	
		6 0 ～ 6 4 歳		4,272	203	
	6 5 歳 以 上		4,043	163		

- (注) 1 新規学卒を除き、パートを含む。
 2 年齢別の求人数・求人倍率は「就職機会積み上げ方式」による。この方式は、個々の求人について、求人数を対象となる年齢階級〔5歳刻みの11階級〕の総月間有効求職者数で除して当該求人に係る求職者1人当たりの就職機会を算定し、全有効求人についてこの就職機会を足し上げることにより、年齢別有効求人倍率を算出。年齢別月間有効求人数は、年齢別有効求人倍率に年齢別月間有効求職者数を乗じて算出。
 3 平成16年11月から求職申込書における「性別」欄の記載が任意となったことに伴い、男女別の合計は男女計の値と必ずしも一致しない。
 4 ハローワークインターネットサービスの機能拡充に伴う令和3年9月以降の数値の取扱いについては、1頁の(注)を参照。

6 職業別常用職業紹介状況

(2月)

職業	1 月 間 有 効 求 職 者 数		2 月 間 有 効 求 職 者 数	3 就 職 件 数		4 有 効 求 職 者 数 倍 率 (2/1)
	人	うち 男		件	うち 男	
職業計	94,319	47,258	111,383	3,196	1,509	1.18
専門的・技術的職業従事者	11,926	5,489	27,445	414	138	2.30
製造技術者(開発)	578	530	1,480	19	16	2.56
情報処理・通信技術者	1,717	1,353	2,855	16	11	1.66
保健師, 助産師, 看護師	1,846	80	5,929	95	1	3.21
社会福祉専門職業従事者	1,941	497	5,517	130	39	2.84
事務従事者	22,283	6,294	11,188	892	207	0.50
一般事務従事者	18,765	4,685	7,617	735	158	0.41
会計事務従事者	1,183	453	882	45	5	0.75
営業・販売事務従事者	891	285	910	44	6	1.02
販売従事者	3,940	2,074	11,230	110	65	2.85
商品販売従事者	2,269	713	4,766	74	37	2.10
営業職業従事者	1,566	1,293	6,184	34	27	3.95
サービス職業従事者	7,155	2,495	21,450	434	146	3.00
介護サービス職業従事者	2,235	671	9,823	144	40	4.40
保健医療サービス職業従事者	381	25	967	39	5	2.54
生活衛生サービス職業従事者	456	51	1,280	14	4	2.81
飲食物調理従事者	1,782	732	4,323	106	42	2.43
接客・給仕職業従事者	1,257	425	2,849	43	11	2.27
保安職業従事者	600	571	4,223	93	88	7.04
生産工程従事者	8,932	5,733	12,379	429	259	1.39
金属製品製造・加工処理	1,451	1,311	2,650	80	71	1.83
その他製品製造・加工処理	1,417	731	2,688	170	85	1.90
機械組立従事者	3,186	2,026	1,818	41	22	0.57
機械整備・修理従事者	483	462	2,507	27	24	5.19
輸送・機械運転従事者	3,075	2,901	8,652	217	207	2.81
自動車運転従事者	2,003	1,884	7,261	187	178	3.63
定置・建設機械運転従事者	294	284	870	13	13	2.96
建設・採掘従事者	867	836	5,573	59	54	6.43
建設従事者	282	269	1,733	17	13	6.15
土木作業従事者	205	200	1,810	16	16	8.83
運搬・清掃・包装等従事者	14,801	8,907	8,436	484	304	0.57
運搬従事者	2,700	2,263	3,238	123	101	1.20
清掃従事者	2,068	1,003	2,960	180	81	1.43
(IT関連職業合計)	2,793	2,059	4,972	63	32	1.78
(福祉関連職業合計)	5,198	1,108	20,924	348	81	4.03
(うち介護関係)	2,984	939	13,551	226	70	4.54

(注) 1 新規学卒を除き、パートを含む。

2 令和5年4月分より平成21年12月改定の「日本標準職業分類」に基づく区分。主な職業のみであるので、計とは一致しない。

3 ハローワークインターネットサービスの機能拡充に伴う令和3年9月以降の数値の取扱いについては、1頁の(注)を参照。

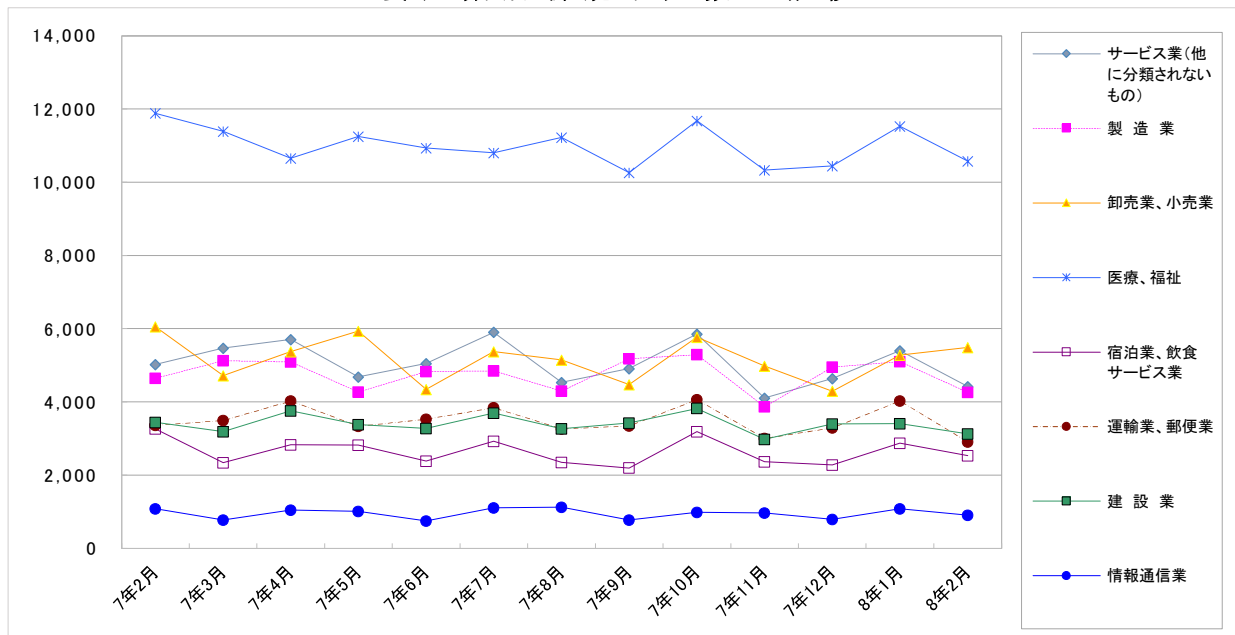
7 産業別・規模別求人、充足状況

(2月分)

項目 産業・規模	1 新規求人数				2 充足数			充足率 2/1×100	
	計	前年	うち 常用	うち 臨時・ 季節	計	うち 常用	うち 臨時・ 季節		
		同月比							%
建設業	3,130	△ 9.1	3,041	89	165	162	3	5.3	
製造業	4,262	△ 8.3	4,027	235	657	609	48	15.4	
食料品製造業	513	△ 14.4	447	66	87	74	13	17.0	
繊維工業	98	△ 14.8	95	3	36	36	-	36.7	
木材・木製品製造業	76	46.2	76	-	7	7	-	9.2	
印刷・同関連業	119	△ 26.5	119	-	10	10	-	8.4	
プラスチック製品製造業	277	△ 1.4	264	13	65	64	1	23.5	
窯業・土石製品製造業	147	12.2	144	3	29	28	1	19.7	
鉄鋼業	121	15.2	120	1	13	13	-	10.7	
金属製品製造業	382	△ 24.7	362	20	49	47	2	12.8	
はん用機械器具製造業	470	△ 5.6	450	20	47	43	4	10.0	
電気機械器具製造業	308	△ 4.0	301	7	38	35	3	12.3	
情報通信機械器具製造業	31	10.7	23	8	1	1	-	3.2	
輸送用機械器具製造業	793	△ 5.8	752	41	138	128	10	17.4	
情報通信業	906	△ 16.3	815	91	29	21	8	3.2	
情報サービス業	792	△ 15.3	729	63	27	20	7	3.4	
運輸業、郵便業	2,913	△ 13.3	2,616	297	248	228	20	8.5	
卸売業、小売業	5,492	△ 9.3	5,058	434	385	357	28	7.0	
金融業、保険業	348	△ 36.8	346	2	17	12	5	4.9	
宿泊業、飲食サービス業	2,534	△ 22.4	2,159	375	116	94	22	4.6	
医療、福祉	10,576	△ 11.0	9,633	943	925	659	266	8.7	
社会保険・社会福祉・介護事業	7,406	△ 8.3	6,639	767	683	433	250	9.2	
サービス業(他に分類されないもの)	4,420	△ 12.0	4,056	364	417	370	47	9.4	
職業紹介・労働者派遣業	997	26.2	864	133	54	41	13	5.4	
合計	41,178	△ 10.4	37,826	3,352	3,896	3,314	582	9.5	
企業規模	4人以下	1,295	△ 16.8	1,212	83	160	119	41	12.4
	5～29人	8,140	△ 5.2	7,641	499	946	804	142	11.6
	30～99人	7,870	△ 9.3	7,362	508	803	697	106	10.2
	100～299人	6,873	△ 14.5	6,307	566	577	505	72	8.4
	300～499人	3,165	1.9	3,003	162	164	146	18	5.2
	500～999人	3,120	△ 11.4	2,872	248	183	151	32	5.9
1,000人以上	10,715	△ 14.1	9,429	1,286	1,063	892	171	9.9	

- (注) 1 新規学卒を除き、パートを含む。
 2 令和6年4月以降については令和5年7月改定の「日本標準産業分類」に基づく区分、令和6年3月以前については平成25年10月改定の「日本標準産業分類」に基づく区分。主な産業のみであるので、合計とは一致しない。
 3 平成23年8月分より集計を事業所規模から企業規模に変更。
 4 平成24年4月分より集計内容を「その他の事業サービス業」から「職業紹介・労働者派遣業」に変更。
 5 ハローワークインターネットサービスの機能拡充に伴う令和3年9月以降の数値の取扱いについては、1頁の(注)を参照。

主要産業別新規求人数の推移



8 中高年齢者の職業紹介状況

(1) 新規求職申込件数

項目 年月	新規求職申込件数					全体に 占める率
	45歳以上	前年比	うち 男	うち 55歳以上	うち 65歳以上	
令和3年(月平均)	9,746	0.5	5,328	6,024	2,929	51.9
令和4年	9,940	2.0	5,346	6,230	3,004	53.1
令和5年	10,362	4.2	5,508	6,669	3,158	54.9
令和6年	10,504	1.4	5,606	6,925	3,303	56.3
令和7年	10,381	△1.2	5,604	7,033	3,376	57.2
令和7年 9月	9,909	△0.4	5,237	6,599	3,077	54.8
10月	10,899	△1.3	5,897	7,353	3,477	57.1
11月	8,184	△6.1	4,510	5,568	2,617	57.8
12月	8,083	4.5	4,437	5,442	2,468	57.3
令和8年 1月	11,435	0.6	6,258	7,832	3,660	58.9
2月	10,428	1.0	5,435	7,189	3,319	59.1
前年同月	10,326	△8.8	5,495	6,873	3,286	58.4

(注) 1 パートを含む。

2 ハローワークインターネットサービスの機能拡充に伴う令和3年9月以降の数値の取扱いについては、1頁の(注)を参照。

(2) 月間有効求職者数

項目 年月	月間有効求職者数					全体に 占める率
	45歳以上	前年比	うち 男	うち 55歳以上	うち 65歳以上	
令和3年(月平均)	54,442	8.4	30,120	32,785	12,657	52.8
令和4年	52,448	△3.7	29,013	32,090	12,921	53.1
令和5年	53,286	1.6	29,261	33,425	13,491	54.3
令和6年	56,070	5.2	30,794	35,993	14,594	55.3
令和7年	55,530	△1.0	30,689	36,302	14,663	56.0
令和7年 9月	55,438	△0.8	30,399	35,906	13,651	55.0
10月	56,359	△1.2	30,939	36,628	14,042	55.3
11月	53,945	△2.6	29,822	35,020	13,493	55.3
12月	51,274	△1.5	28,704	33,267	12,774	55.4
令和8年 1月	51,669	△1.7	28,997	33,420	12,852	55.6
2月	52,895	△1.1	29,394	34,447	13,478	56.0
前年同月	53,480	0.1	29,542	34,589	13,908	56.5

(注) 1 パートを含む。

2 ハローワークインターネットサービスの機能拡充に伴う令和3年9月以降の数値の取扱いについては、1頁の(注)を参照。

(3) 就職件数

項目 年月	就職件数					45歳 以上の 就職率	55歳 以上の 就職率	65歳 以上の 就職率
	45歳以上	前年比	うち 男	うち 55歳以上	うち 65歳以上			
令和3年(月平均)	2,359	10.8	1,248	1,308	460	24.2	21.7	15.7
令和4年	2,353	△0.2	1,243	1,356	491	23.7	21.8	16.3
令和5年	2,424	3.0	1,267	1,428	530	23.4	21.4	16.8
令和6年	2,415	△0.4	1,271	1,496	576	23.0	21.6	17.4
令和7年	2,295	△4.9	1,199	1,480	597	22.1	21.0	17.7
令和7年 9月	2,287	5.2	1,190	1,462	598	23.1	22.2	19.4
10月	2,385	△6.0	1,291	1,560	628	21.9	21.2	18.1
11月	1,967	△12.3	1,013	1,261	483	24.0	22.6	18.5
12月	2,030	△3.6	1,084	1,305	490	25.1	24.0	19.9
令和8年 1月	1,873	△1.9	1,011	1,257	484	16.4	16.0	13.2
2月	2,433	△4.2	1,218	1,595	617	23.3	22.2	18.6
前年同月	2,539	△5.9	1,310	1,622	678	24.6	23.6	20.6

(注) 1 パートを含む。

2 ハローワークインターネットサービスの機能拡充に伴う令和3年9月以降の数値の取扱いについては、1頁の(注)を参照。

9 正社員の職業紹介状況

年 月	正社員有効求人数		常用フルタイム有効求職者数		正社員有効求人倍率		正社員新規求人数			正社員就職件数		
	人	前年比	人	前年比	倍	前年差	人	構成比	前年比	件	構成比	前年比
令和 3年 (月平均)	61,694	2.3	62,036	1.4	0.99	0.00	21,168	50.2	4.9	1,759	40.5	2.2
令和 4年 "	67,618	9.6	58,499	△ 5.7	1.16	0.17	22,900	49.4	8.2	1,656	39.5	△ 5.9
令和 5年 "	66,820	△ 1.2	57,427	△ 1.8	1.16	0.00	22,622	50.0	△ 1.2	1,603	38.5	△ 3.2
令和 6年 "	67,099	0.4	58,817	2.4	1.14	△ 0.02	22,599	51.3	△ 0.1	1,483	37.1	△ 7.5
令和 7年 "	65,443	△ 2.5	57,506	△ 2.2	1.14	△ 0.00	21,961	51.4	△ 2.8	1,303	35.3	△ 12.1
令和 7年 2月	67,033	△ 2.7	55,143	△ 3.3	1.22	0.01	23,786	51.7	1.2	1,303	32.7	△ 19.1
3月	67,160	△ 2.1	56,110	△ 3.5	1.20	0.02	21,478	50.7	△ 5.6	1,433	29.3	△ 15.7
4月	66,381	△ 0.2	58,275	△ 3.7	1.14	0.04	21,989	49.6	1.6	1,419	35.3	△ 16.5
5月	64,993	△ 1.9	59,447	△ 3.6	1.09	0.02	22,607	53.0	△ 2.2	1,294	33.8	△ 16.4
6月	65,159	△ 1.4	59,229	△ 1.9	1.10	0.01	21,402	52.3	△ 3.9	1,332	35.5	△ 13.3
7月	65,498	△ 1.0	59,149	△ 1.9	1.11	0.01	22,395	50.5	3.5	1,367	37.6	△ 7.9
8月	64,386	△ 2.2	58,634	△ 1.5	1.10	△ 0.01	21,659	53.1	△ 4.4	1,144	37.6	△ 12.3
9月	64,350	△ 1.9	59,012	△ 1.1	1.09	△ 0.01	20,987	52.5	△ 4.9	1,366	37.1	△ 0.7
10月	65,764	△ 2.9	59,553	△ 1.6	1.10	△ 0.02	23,887	51.2	0.3	1,427	36.7	△ 8.6
11月	64,090	△ 6.6	56,714	△ 2.4	1.13	△ 0.05	19,917	52.4	△ 15.2	1,157	36.3	△ 18.2
12月	63,802	△ 5.7	54,161	△ 0.5	1.18	△ 0.06	20,802	51.9	△ 2.2	1,217	37.1	△ 4.0
令和 8年 1月	63,360	△ 5.0	55,004	0.7	1.15	△ 0.07	22,778	50.5	0.7	1,108	36.9	△ 6.0
2月	63,438	△ 5.4	55,796	1.2	1.14	△ 0.08	20,487	49.8	△ 13.9	1,176	31.5	△ 9.7

- (注) 1 正社員有効求人倍率＝正社員有効求人数／常用フルタイム（一般）有効求職者数。なお、常用フルタイム有効求職者にはフルタイムの派遣労働者や契約社員を希望する者も含まれるため、厳密な意味での正社員有効求人倍率より低い値となる。
 2 「正社員」とは、一般求人のうち求人票の雇用形態欄に「正社員」と記載された常用求人である。
 3 構成比は、それぞれ新規求人数全体に占める正社員求人割合及び就職件数全体に占める正社員就職割合である。
 4 ハローワークインターネットサービスの機能拡充に伴う令和3年9月以降の数値の取扱いについては、1頁の（注）を参照。

10 パートタイマーの職業紹介状況

年 月	新規求職申込件数		月間有効求職者数		新規求人数		月間有効求人数		有効求人倍率	就職件数		就職率
	件	うち常用	人	うち常用	人	うち常用	人	うち常用		件	うち常用	
令和 3年 (月平均)	7,171	7,139	40,986	40,832	16,687	14,125	46,784	39,738	1.14	2,173	1,786	30.3
令和 4年 "	7,285	7,247	40,111	39,921	18,603	15,605	53,387	44,988	1.33	2,126	1,717	29.2
令和 5年 "	7,457	7,424	40,576	40,394	17,939	14,943	51,952	43,198	1.28	2,157	1,725	28.9
令和 6年 "	7,422	7,396	42,520	42,364	17,085	14,008	49,370	40,423	1.16	2,117	1,683	28.5
令和 7年 "	7,234	7,207	41,617	41,475	16,566	13,360	47,802	38,582	1.15	1,984	1,576	27.4
令和 7年 2月	7,100	7,064	39,473	39,328	18,032	14,481	50,898	40,426	1.29	2,110	1,662	29.7
3月	7,232	7,208	40,430	40,290	16,367	13,614	51,191	41,069	1.27	2,809	2,336	38.8
4月	11,073	11,031	43,678	43,525	18,108	14,328	49,984	40,296	1.14	2,209	1,801	19.9
5月	8,313	8,290	45,049	44,908	16,385	13,487	48,310	39,393	1.07	2,154	1,741	25.9
6月	6,776	6,750	44,938	44,789	15,141	12,144	47,248	37,961	1.05	2,050	1,618	30.3
7月	7,010	6,984	42,955	42,810	17,669	13,873	47,094	37,776	1.10	1,913	1,481	27.3
8月	6,103	6,079	41,222	41,078	15,396	12,651	46,217	37,080	1.12	1,537	1,237	25.2
9月	7,166	7,140	41,611	41,468	14,552	11,983	45,669	36,926	1.10	1,944	1,533	27.1
10月	7,531	7,497	42,317	42,169	18,503	14,969	46,666	38,287	1.10	2,052	1,677	27.2
11月	5,519	5,496	40,669	40,526	14,726	12,228	45,815	37,669	1.13	1,723	1,344	31.2
12月	5,267	5,250	38,248	38,115	14,766	11,678	45,769	37,124	1.20	1,716	1,283	32.6
令和 8年 1月	7,683	7,651	37,883	37,749	18,003	13,855	46,176	36,787	1.22	1,605	1,192	20.9
2月	7,007	6,990	38,652	38,523	16,660	14,146	47,695	38,465	1.23	2,029	1,593	29.0

(注) ハローワークインターネットサービスの機能拡充に伴う令和3年9月以降の数値の取扱いについては、1頁の（注）を参照。

11 あいちマザーズハローワークの職業紹介状況

年 月	項目	新規求職申込件数		月間有効求職者数		紹介件数	就 職 件 数		相談件数	
		件	うちパート	人	うちパート		件	うちパート		
令和 7年	3月	235	132	1,048	577	278	77	53	996	
	4月	263	147	1,029	576	177	50	36	1,008	
	5月	254	157	1,063	612	213	48	35	1,047	
	6月	265	156	1,090	626	146	42	30	1,034	
	7月	211	111	1,055	600	151	37	26	1,040	
	8月	208	127	1,034	587	121	29	12	962	
	9月	241	141	1,051	601	159	37	22	1,114	
	10月	240	132	1,082	622	161	33	25	1,199	
	11月	160	87	1,020	595	127	31	21	895	
	12月	142	64	935	517	115	31	17	824	
	令和 8年	1月	218	105	907	483	164	25	18	848
		2月	232	119	967	503	210	44	24	964
前 年 同 月		215	112	1,019	548	238	43	25	890	

(注) ハローワークインターネットサービスの機能拡充に伴う令和3年9月以降の数値の取扱いについては、1頁の(注)を参照。

12 名古屋外国人雇用サービスセンターの職業紹介状況

年 月	項目	新規求職申込件数	紹介件数	就職件数	相談件数	
		件	件	件	件	
令和 7年	3月	224	189	32	539	
	4月	238	206	27	533	
	5月	317	261	35	630	
	6月	302	318	36	660	
	7月	329	254	31	724	
	8月	242	250	33	610	
	9月	262	280	41	648	
	10月	260	289	33	702	
	11月	223	264	33	600	
	12月	221	253	32	629	
	令和 8年	1月	251	344	28	679
		2月	201	237	46	519
前 年 同 月		212	238	36	507	

13 愛知新卒応援ハローワーク（愛知学生職業センター）の職業紹介状況

項目 年 月		新規求職申込件数		紹介件数		就職件数	
		大学生等	うち既卒者	大学生等	うち既卒者	大学生等	うち既卒者
		件	件	件	件	件	件
令和 7年	3月	432	139	250	225	176	104
	4月	607	171	198	195	280	197
	5月	427	131	164	160	344	283
	6月	463	148	424	324	226	176
	7月	446	155	321	224	321	206
	8月	229	105	346	238	497	280
	9月	205	106	224	158	390	238
	10月	707	149	318	225	307	203
	11月	413	84	152	101	344	236
	12月	399	96	264	171	363	157
令和 8年	1月	331	112	194	127	304	173
	2月	321	90	215	121	410	303
前 年 同 月		410	122	278	152	162	97

- (注) 1 平成19年6月より、学生職業センターにヤングワークプラザあいちで取り扱っていた職業紹介業務を統合して開設。
 2 大学生等とは、大学生、大学院生、短期大学生、高等専門学校生、専修学校生及び職業能力開発施設生。
 3 就職件数はハローワーク紹介以外を含む。

14 愛知わかものハローワークの職業紹介状況

項目 年 月		新規求職申込件数	紹介件数	就職件数	相談件数
		件	件	件	件
令和 7年	3月	244	232	43	785
	4月	270	243	45	859
	5月	282	253	34	908
	6月	250	232	46	905
	7月	250	274	52	859
	8月	224	258	35	752
	9月	205	228	52	821
	10月	244	277	41	840
	11月	178	201	40	663
	12月	195	214	34	693
令和 8年	1月	218	230	28	726
	2月	197	279	30	700
前 年 同 月		233	215	35	774

- (注) 1 平成24年10月より、主に45歳未満の若者を対象として開設。平成25年4月より、システム集計を開始。
 2 ハローワークインターネットサービスの機能拡充に伴う令和3年9月以降の数値の取扱いについては、1頁の(注)を参照。

15 ハローワーク名古屋南なるみ職業相談窓口の職業紹介状況

年 月	項 目	新規求職申込件数		月間有効求職者数		紹介件数	就 職 件 数		相談件数
			うちパート		うちパート			うちパート	
		件	件	人	人	件	件	件	件
令和 7年	3月	144	74	600	270	162	50	36	356
	4月	192	98	613	287	181	34	20	414
	5月	206	97	671	314	159	42	24	429
	6月	186	93	712	336	148	28	18	426
	7月	191	92	738	346	154	35	16	457
	8月	177	88	736	358	126	23	11	436
	9月	181	86	751	361	140	42	26	472
	10月	173	89	738	359	142	27	18	443
	11月	144	67	707	349	96	25	13	390
	12月	143	66	652	326	91	20	14	417
令和 8年	1月	161	80	675	329	110	32	22	418
	2月	128	58	651	309	120	23	12	336
前 年 同 月		141	70	625	267	146	40	15	354

- (注) 1 ハローワークプラザあらたまが平成23年2月25日付廃止されたことに伴い、平成23年2月28日よりハローワークプラザなるみ開設。令和4年10月1日にハローワーク名古屋南なるみ職業相談窓口に名称変更。
- 2 ハローワークインターネットサービスの機能拡充に伴う令和3年9月以降の数値の取扱いについては、1頁の(注)を参照。

16 日雇の職業紹介状況

年 月	四半期末日の有効求職者数		新規求職 申込件数	期間有効 求人延数	就労実人員	就労延数
	人	うち男 人				
令和 2年度 (月平均)	3	3	0	-	-	-
令和 3年度 "	6	6	1	-	0	11
令和 4年度 "	5	4	1	-	0	6
令和 5年度 "	6	5	1	-	-	-
令和 6年度 "	4	3	1	-	-	-
令和 6年度 10月～12月	8	7	5	-	-	-
1月～ 3月	4	3	1	-	-	-
令和 7年度 4月～ 6月	6	5	4	-	-	-
7月～ 9月	7	6	4	-	-	-
10月～12月	6	5	3	-	1	1

- (注) 1 四半期末日の有効求職者数は各期の末月末日の数値である(令和元年度より集計を開始した項目。)
また年度欄には1～3月期末日の数値を掲載している。
- 2 期間有効求人延数は月間有効求人延数の月平均を計上。

17 港湾労働関係の職業紹介状況

(1) 常用関係

年 月		項 目	新 規 (港) 証 交 付 件 数			
			計	船 内 作 業	沿岸作業及び倉庫作業	そ の 他
令和 5年	(月平均)		43	23	18	3
令和 6年	"		34	8	19	6
令和 7年	"		62	21	32	10
令和 7年	2月		39	14	23	2
	3月		49	19	21	9
	4月		98	35	32	31
	5月		46	14	27	5
	6月		94	78	11	5
	7月		38	10	24	4
	8月		126	7	108	11
	9月		101	39	48	14
	10月		53	13	22	18
	11月		26	7	11	8
	12月		37	3	30	4
	令和 8年	1月		20	4	15
2月			25	10	12	3

年 月		項 目	月 末 現 在 (港) 証 所 持 者 数			
			計	船 内 作 業	沿岸作業及び倉庫作業	そ の 他
令和 5年	(月平均)		5,459	1,774	3,295	390
令和 6年	"		5,604	1,914	3,302	388
令和 7年	"		5,762	1,959	3,370	432
令和 7年	2月		5,608	1,903	3,303	402
	3月		5,628	1,912	3,307	409
	4月		5,672	1,938	3,304	430
	5月		5,694	1,947	3,314	433
	6月		5,746	2,002	3,312	432
	7月		5,741	1,966	3,343	432
	8月		5,821	1,951	3,439	431
	9月		5,887	1,993	3,453	441
	10月		5,896	1,997	3,446	453
	11月		5,911	1,999	3,451	461
	12月		5,930	1,997	3,473	460
	令和 8年	1月		5,899	1,989	3,455
2月			5,897	1,987	3,456	454

(2) 日雇関係等

年 月		項 目	新 規 求 人 延 数			
			計	船 内 作 業	沿岸作業及び倉庫作業	そ の 他
令和 5年	(月平均)		-	-	-	-
令和 6年	"		-	-	-	-
令和 7年	"		-	-	-	-
令和 7年	2月		-	-	-	-
	3月		-	-	-	-
	4月		-	-	-	-
	5月		-	-	-	-
	6月		-	-	-	-
	7月		-	-	-	-
	8月		-	-	-	-
	9月		-	-	-	-
	10月		-	-	-	-
	11月		-	-	-	-
	12月		-	-	-	-
	令和 8年	1月		-	-	-
2月			-	-	-	-

(注) その他は「はしけ作業」、「いかだ作業」及び「船舶貨物整備作業」である。

18 雇用保険適用状況

(1) 被保険者の種類別状況

(2月)

被保険者種類	資 格 取 得 者 数	資 格 喪 失 者 数	うち事業主の 都合による離職	月 末 現 在	
				被 保 険 者 数	う ち 女
全 数	人 32,966	人 33,024	人 1,175	人 2,993,947	人 1,153,093
一 般	31,460	30,305	1,025	2,791,675	1,083,059
高 年 齢	1,500	2,718	150	202,178	70,022
短 期 雇 用 特 例	6	1	-	94	12

(2) 産業別適用事業所及び被保険者の状況

(2月)

産 業	項 目	月末現在 事業所数	被 保 険 者 の 資 格				月末現在 被保険者数	うち短期 特例被保 険者数
			取 得	喪 失	うち事業主の 都合による 離職	増 減 差		
合 計		所 125,460	人 32,966	人 33,024	人 1,175	人 △ 58	人 2,993,947	人 94
農 林 水 産 業		1,049	94	93	2	1	6,620	-
鉱 山 業		77	10	11	1	△ 1	1,019	-
建 設 業		23,773	1,886	1,966	104	△ 80	173,674	32
製 造 業		17,716	6,296	7,198	254	△ 902	915,249	17
	食 料 品 ・ 飲 料	1,296	631	763	39	△ 132	64,270	4
	織 維 ・ 衣 服	1,033	482	263	19	219	18,158	-
	木 材 ・ 家 具	805	106	99	6	7	12,044	-
	パ ル プ ・ 出 版	1,061	211	236	7	△ 25	29,353	-
	化 学 関 係	1,134	384	418	19	△ 34	56,140	-
	窯 業 ・ 土 石	659	167	191	3	△ 24	33,365	3
	鉄 鋼	387	132	176	7	△ 44	27,765	1
	非 鉄 金 属	169	53	58	1	△ 5	10,145	1
	金 属 製 品	3,283	516	611	20	△ 95	63,382	-
	はん用機械器具	1,890	329	511	17	△ 182	74,213	-
	電気機械器具	1,075	626	782	40	△ 156	115,139	-
	輸送用機械器具	2,457	1,997	2,341	51	△ 344	334,330	8
	その他機械器具	1,210	292	402	17	△ 110	37,872	-
	その他製造業	1,257	370	347	8	23	39,073	-
	電気・ガス・水道・熱供給業	101	49	62	-	△ 13	9,269	-
	情報通信業	2,458	571	633	13	△ 62	82,462	-
	運輸業，郵便業	4,563	2,288	2,317	78	△ 29	235,557	25
	卸売業，小売業	19,053	3,821	4,172	206	△ 351	428,924	2
	金融業，保険業	1,291	416	366	6	50	54,968	-
	不動産業，物品賃貸業	2,891	612	654	31	△ 42	61,485	-
	宿泊業，飲食サービス業	7,620	1,240	1,294	64	△ 54	71,747	2
	医療，福祉	15,150	3,961	3,811	102	150	323,161	2
	教育，学習支援業	2,048	309	316	13	△ 7	62,501	5
	複合サービス事業	1,581	114	82	2	32	21,563	-
	サービス業	25,549	10,272	9,716	299	556	503,270	9
	公務・その他	540	1,027	333	-	694	42,478	-

(注) 1 その他機械器具とは、情報通信機械器具、電子部品・デバイス、生産用機械器具、業務用機械器具である。

2 その他製造業には、ゴム製品、なめし皮・同製品・毛皮製造業を含む。

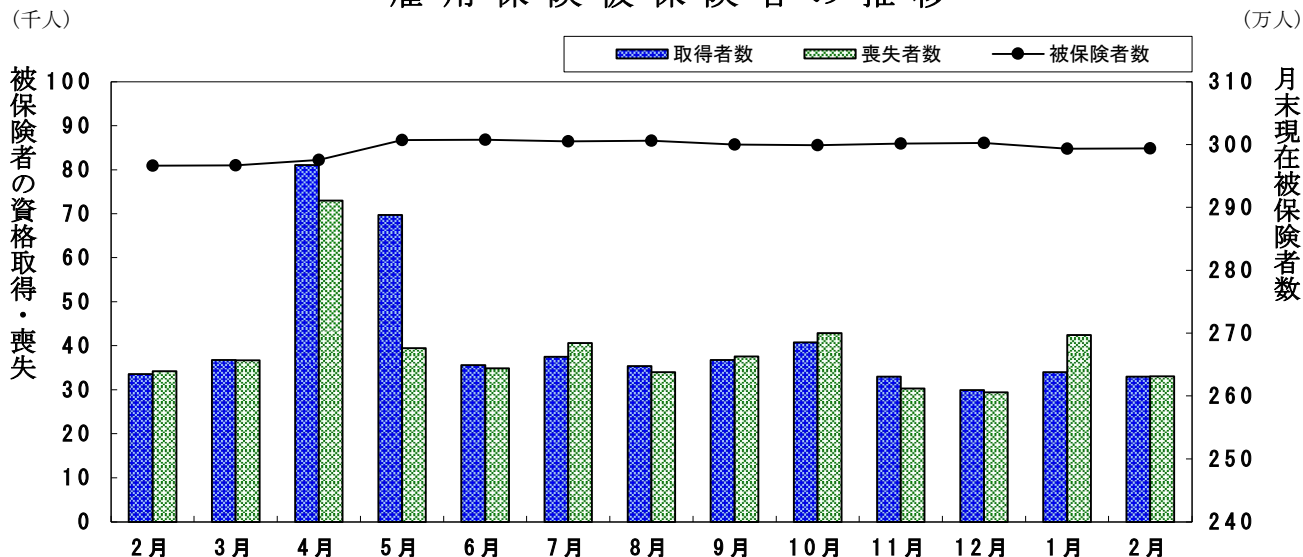
3 サービス業には、学術研究、専門・技術サービス業、生活関連サービス業、娯楽業を含む。

(3) 月別、安定所別にみた適用状況

年月	項目 月末現在 事業所数	被保険者の資格				増減差	月末現在 被保険者数	うち女
		取得	喪失	うち事業主都合による離職	人			
令和 2年度計	所	人	人	人	人	人	人	
3 "	122,110	472,877	468,358	28,403	4,519	2,925,589	1,104,526	
4 "	123,171	478,436	478,243	19,380	193	2,925,058	1,114,718	
5 "	124,265	515,484	511,207	17,689	4,277	2,925,732	1,115,140	
6 "	125,000	520,445	506,140	20,488	14,305	2,943,257	1,122,344	
6 "	125,340	510,695	488,904	22,193	21,791	2,967,116	1,138,799	
令和 7年 2月	125,323	33,525	34,172	1,441	△ 647	2,966,405	1,137,648	
3月	125,340	36,734	36,692	1,464	42	2,967,116	1,138,799	
4月	125,353	81,057	72,972	3,614	8,085	2,975,385	1,140,942	
5月	125,457	69,690	39,459	1,435	30,231	3,007,182	1,157,073	
6月	125,540	35,562	34,848	1,472	714	3,007,624	1,157,840	
7月	125,653	37,453	40,644	1,947	△ 3,191	3,005,259	1,157,555	
8月	125,622	35,355	34,000	1,281	1,355	3,005,942	1,158,672	
9月	125,195	36,719	37,532	1,642	△ 813	2,999,985	1,153,777	
10月	125,299	40,745	42,892	1,886	△ 2,147	2,998,813	1,153,536	
11月	125,335	32,937	30,254	1,103	2,683	3,001,753	1,155,282	
12月	125,403	29,924	29,436	1,192	488	3,002,420	1,155,658	
令和 8年 1月	125,424	33,989	42,415	1,904	△ 8,426	2,993,520	1,152,282	
2月	125,460	32,966	33,024	1,175	△ 58	2,993,947	1,153,093	
安定所別 (2月分)	名古屋中	28,356	10,465	10,143	252	322	821,372	352,014
	名古屋南	12,541	2,572	2,785	111	△ 213	273,516	94,854
	名古屋東	17,342	3,426	3,477	142	△ 51	338,066	145,553
	豊橋	6,921	1,494	1,513	82	△ 19	121,578	52,795
	岡崎	5,777	1,828	1,459	39	369	110,458	44,908
	一宮	7,105	1,554	1,613	47	△ 59	120,697	56,923
	半田	7,171	1,207	1,256	58	△ 49	129,938	48,448
	瀬戸	3,009	479	554	39	△ 75	46,016	19,415
	豊田	5,706	1,893	2,117	86	△ 224	229,027	62,197
	津島	5,843	902	872	28	30	78,850	31,109
	刈谷	8,209	3,640	3,613	144	27	390,629	117,968
	西尾	2,421	475	536	24	△ 61	39,424	15,552
	犬山	3,299	560	589	11	△ 29	67,903	25,100
	豊川(本所)	2,548	432	421	11	11	49,436	19,398
	新城	759	68	81	9	△ 13	11,174	4,350
	春日井	7,282	1,783	1,787	64	△ 4	147,362	54,172
蒲郡(出張所)	1,171	188	208	28	△ 20	18,501	8,337	

(注) 1 各年の月末現在事務所数及び月末現在被保険者数欄は、年度末現在の数値である。
 2 平成19年4月から、蒲郡安定所は豊川安定所の出張所となったが、「豊川(本所)」の欄には蒲郡出張所分を含まない豊川安定所の数値を、蒲郡(出張所)の欄には蒲郡出張所の数値を計上している。

雇用保険被保険者の推移



19 雇用保険給付状況

月別、安定所別にみた給付状況 その1

項目 年月		一般被保険者給付（基本手当）							
		離職票 交付枚数	受給資格決定件数		初回受給者数		受給者実人員		
			件	前年比 %	人	うち特定 人	人	前年比 %	うち特定 人
		枚	件	%	人	人	人	%	人
令和 2年度計		245,470	88,101	22.1	76,310	18,949	27,338	35.0	7,544
令和 3年度計		242,663	71,897	△ 18.4	63,100	11,626	23,917	△ 12.5	5,568
令和 4年度計		261,763	74,366	3.4	63,826	9,970	22,600	△ 5.5	4,154
令和 5年度計		268,571	76,821	3.3	66,771	10,938	23,838	5.5	4,215
令和 6年度計		265,402	76,092	△ 0.9	67,076	10,956	24,829	4.2	4,428
令和 7年 2月		18,880	5,728	△ 10.8	4,858	870	22,813	0.8	4,064
3月		19,963	5,686	△ 8.1	4,021	746	22,120	1.7	4,062
4月		37,262	7,529	△ 9.6	5,772	762	22,345	△ 1.9	3,844
5月		21,336	8,865	△ 1.8	7,119	1,436	23,949	△ 2.9	4,385
6月		19,091	6,715	7.6	6,062	901	25,568	2.5	4,576
7月		22,731	6,305	△ 1.0	9,073	909	29,267	3.8	4,502
8月		19,533	5,819	△ 1.6	6,030	844	28,589	4.5	4,356
9月		21,446	6,309	8.8	5,790	684	29,340	11.1	4,392
10月		24,027	7,275	1.4	6,334	801	28,257	8.2	4,250
11月		17,034	5,155	△ 8.0	5,800	851	26,349	8.2	4,142
12月		16,107	5,009	9.7	5,540	667	26,205	8.6	4,092
令和 8年 1月		23,765	5,832	3.1	4,900	587	25,196	4.6	3,849
2月		18,379	6,258	9.3	5,015	1,070	23,804	4.3	4,033
安定所別 (2 月分)	名古屋中	6,030	841	12.4	620	117	3,112	4.0	520
	名古屋南	1,456	643	11.4	451	71	2,391	1.1	364
	名古屋東	2,045	947	22.5	679	143	3,180	6.6	551
	豊橋	829	389	9.3	330	100	1,449	2.0	322
	岡崎	728	348	△ 0.6	293	64	1,320	△ 1.8	194
	一宮	817	427	28.6	275	69	1,431	2.4	267
	半田	635	338	△ 7.4	312	63	1,604	7.7	246
	瀬戸	258	147	△ 18.8	132	26	709	17.0	134
	豊田	1,090	374	17.2	303	57	1,442	11.5	221
	津島	453	253	△ 10.0	229	45	1,062	1.5	190
	刈谷	2,190	570	18.8	489	83	2,074	8.9	304
	西尾	257	149	△ 12.9	135	28	622	5.6	106
	犬山	293	211	2.9	192	41	815	△ 12.0	124
	豊川(本所)	230	132	△ 29.0	135	38	620	△ 4.9	107
	新城	43	37	19.4	27	4	148	8.0	20
	春日井	922	391	24.1	358	107	1,557	8.2	310
蒲郡(出張所)	103	60	7.1	55	14	267	17.1	53	

(注) 1 基本手当受給率=基本手当受給者実人員/(被保険者数+基本手当受給者実人員)×100

2 年度計欄の受給者実人員は、月平均で計上。

3 「うち特定」は、受給資格者のうちの特定受給資格者を指す。

4 令和2年1月以降は「受給資格決定件数」は速報値であり、修正があり得る。

				高年齢求職者給付					短期特例被保険者給付			日雇給付	
支給終了者数		受給率		〔保〕受給者の紹介件数	〔保〕受給者の就職件数	離職票交付枚数	受給資格決定件数	受給者数	離職票交付枚数	受給資格決定件数	受給者数	受給者数	受給者実人員
うち特定	愛知	全国	人										
49,934	9,074	0.9	1.1	71,488	14,629	33,697	21,399	21,081	298	78	76	33	
47,199	7,629	0.8	1.0	62,980	14,621	33,244	20,836	20,609	227	71	70	54	
43,561	5,576	0.8	0.9	52,446	13,517	34,191	20,833	20,620	215	66	66	51	
44,512	4,998	0.8	0.9	52,287	13,822	35,507	21,608	21,025	193	63	61	51	
44,703	5,294	0.8	0.9	50,074	13,300	35,777	21,454	21,364	170	75	75	47	
3,363	357	0.8	0.9	4,144	998	2,163	1,501	1,483	3	1	2	3	
3,436	405	0.7	0.8	3,888	1,171	2,427	1,499	1,551	14	2	2	4	
3,393	419	0.7	0.8	3,757	1,051	8,363	2,905	2,038	51	2	2	4	
3,221	402	0.8	0.9	4,166	1,065	2,706	3,245	3,485	17	10	-	4	
2,806	390	0.8	1.0	4,142	1,074	2,181	1,734	2,379	4	17	26	5	
3,863	435	1.0	1.1	4,544	1,122	2,738	1,651	1,924	14	-	1	5	
3,632	368	0.9	1.1	3,844	965	2,149	1,350	1,532	3	1	1	5	
4,483	391	1.0	1.1	4,240	1,122	2,345	1,432	1,566	4	-	-	5	
5,092	479	0.9	1.1	4,834	1,259	3,161	1,967	1,630	-	3	2	5	
4,060	378	0.9	1.0	3,871	997	1,958	1,287	1,402	4	4	2	5	
3,817	455	0.9	1.0	3,702	1,064	2,030	1,270	1,245	27	18	12	5	
4,122	489	0.8	1.0	3,910	901	3,025	1,515	1,298	7	4	13	7	
3,422	353	0.8	0.9	4,031	1,052	2,079	1,518	1,485	1	1	3	7	
457	58	0.4		927	149	587	170	116	-	-	-	2	
380	29	0.9		321	84	209	167	195	-	-	1	4	
438	43	0.9		455	103	207	225	183	-	-	-	-	
211	27	1.2		250	93	100	81	81	-	-	-	-	
150	11	1.2		181	66	91	66	67	-	-	-	-	
191	21	1.2		275	61	118	97	116	-	-	1	-	
220	27	1.2		222	71	61	108	126	1	-	-	-	
110	16	1.5		113	40	34	42	41	-	-	-	-	
212	26	0.6		182	45	175	110	94	-	-	-	-	
147	15	1.3		135	48	35	74	64	-	-	-	-	
311	23	0.5		268	96	218	132	161	-	-	1	1	
106	12	1.6		85	37	16	28	31	-	-	-	-	
105	5	1.2		126	28	45	50	37	-	1	-	-	
90	11	1.2		129	29	33	50	46	-	-	-	-	
32	2	1.3		33	12	15	18	13	-	-	-	-	
227	23	1.0		279	78	118	80	102	-	-	-	-	
35	4	1.4		50	12	17	19	11	-	-	-	-	

- 5 刈谷安定所には、碧南出張所を含む。平成19年4月から、蒲郡安定所は豊川安定所の出張所となったが、「豊川(本所)」の欄には蒲郡出張所分を含まない豊川安定所の数値を、蒲郡(出張所)の欄には蒲郡出張所の数値を計上している。
- 6 平成22年1月船員保険法改正に伴い、中部運輸局の取扱数を含むため、各月の合計と各安定所の合計は必ずしも一致しない。
- 7 〔保〕受給者の紹介件数、〔保〕受給者の就職件数には、名古屋中にあいちマザーズハローワーク・名古屋外国人雇用サービスセンター・愛知新卒応援ハローワーク・愛知わかものハローワークで取扱った件数を含み、名古屋南にはハローワーク名古屋南なるみ職業相談窓口、刈谷には碧南出張所をそれぞれ含む。

月別、安定所別にみた給付状況
その2

項目 年月	就職促進給付				教育訓練給付		雇用継続給付				
	常用就職 支度手当 受給者数	再就職手当 受給者数	就業促進 定着手当 受給者数	就業手当 受給者 実人員	一般教育訓 練給付金 受給者数	専門実践教 育訓練給付 金受給者数	高年齢雇用 継続給付 基本給付 金受給者 実人員	再就職給 付金受給 者実人員	育児休業給 付金受給 者実人員	介護休業 給付金 受給者数	
令和 2年度	127	22,488	5,630	44	5,607	3,785	540,741	53	289,649	1,305	
令和 3年度	169	18,821	5,534	45	5,512	4,369	525,058	28	301,506	1,436	
令和 4年度	181	18,650	4,624	36	4,988	4,766	526,461	5	326,404	1,686	
令和 5年度	183	20,822	4,702	43	4,832	5,077	528,824	5	353,245	1,922	
令和 6年度	193	21,375	5,032	49	4,788	5,385	510,788	61	370,256	2,063	
令和 7年 2月	19	1,477	416	50	267	109	46,787	7	31,196	177	
3月	14	1,550	466	40	306	381	37,020	4	34,743	136	
4月	25	1,453	353	33	376	1,271	47,429	6	35,954	155	
5月	21	1,991	415	28	324	531	34,661	6	37,493	208	
6月	12	1,807	436	20	335	226	46,807	6	27,984	215	
7月	24	1,962	389	14	378	193	34,605	6	29,089	204	
8月	15	1,891	369	6	409	206	45,504	5	27,339	187	
9月	8	1,672	314	9	521	152	33,801	4	30,782	224	
10月	17	2,190	433	4	598	1,654	46,882	5	33,243	213	
11月	2	1,693	446	1	503	283	33,994	2	27,354	174	
12月	23	1,899	449	-	409	286	45,439	5	31,249	205	
令和 8年 1月	10	1,337	388	-	320	217	32,943	2	35,237	181	
2月	22	1,392	452	-	288	130	46,079	4	31,964	172	
安定所別 (2月分)	名古屋中	2	171	74	-	35	30	9,782	2	9,791	42
	名古屋南	4	104	27	-	20	15	4,108	2	2,658	13
	名古屋東	6	153	61	-	25	23	4,609	-	3,740	24
	豊橋	1	117	41	-	27	5	842	-	1,121	4
	岡崎	-	93	31	-	11	9	1,694	-	1,141	6
	一宮	1	82	27	-	23	5	1,145	-	938	9
	半田	1	98	23	-	17	3	806	-	1,205	12
	瀬戸	-	36	5	-	10	1	45	-	378	6
	豊田	1	104	19	-	25	10	5,228	-	2,277	12
	津島	1	47	17	-	16	5	517	-	566	3
	刈谷	2	140	39	-	19	10	13,502	-	4,617	25
	西尾	1	52	15	-	7	4	527	-	457	-
	犬山	1	55	10	-	13	3	1,030	-	744	4
	豊川(本所)	1	45	25	-	8	2	715	-	497	6
新城	-	8	-	-	3	-	7	-	70	1	
春日井	-	79	33	-	28	4	1,420	-	1,576	5	
蒲郡(出張所)	-	8	5	-	1	1	102	-	188	-	

(注) 1 就業手当受給者実人員の年度欄は月平均。
2 平成22年1月船員保険法改正に伴い、中部運輸局の取扱数を含むため、各月の合計と各安定所の合計は必ずしも一致しない。
3 平成26年4月雇用保険法改正に伴い、就業促進定着手当創設。平成26年10月より支給実績あり。
4 平成26年10月雇用保険法改正に伴い、専門実践教育訓練給付創設。平成27年4月より支給実績あり。

レイバー・マーケット・プロフィール
(令和8年3月号)

編集
発行

愛知労働局 職業安定部

〒460-0003 名古屋市中区錦 2-14-25
(ヤマイチビル13階)

電話 052-219-5578