



レイバー・マーケット・プロフィール

(労働市場概況)

LABOUR MARKET PROFILE

2026.04

愛知労働局

用語の説明

レイバー・マーケット・プロフィールにおける主な用語の定義は次のとおりである。

I 職業紹介関係

【一般】

常用及び臨時・季節を合わせたものをいう。

【常用】

雇用期間の定めのない仕事、又は4ヶ月以上の雇用期間が定められている仕事(「季節」を除く。)をいう。

【臨時・季節】

・臨時とは、1ヶ月以上4ヶ月未満の雇用期間が定められている仕事をいう。

・季節とは、季節的な労働需要に対し、又は季節的な余暇を利用して一定の期間(4ヶ月未満、4ヶ月以上の別を問わない。)を定めて就労するものをいう。

【パートタイム】

1週間の所定労働時間が同一の事業所に雇用されている通常の労働者の1週間の所定労働時間に比し短いものをいう。

なお、「パートタイム」は雇用期間の定めにより、「常用的パートタイム」、「臨時的パートタイム」及び「日雇的パートタイム」に分けられる。

【日雇】

日々雇用の仕事、又は1ヶ月未満の雇用期間が定められているものをいう。

【求職者数】

・「新規求職申込件数」とは、公共職業安定所でその月のうちに新たに受け付けた求職申込件数をいう。

・「月間有効求職者数」とは、「前月末日現在において、求職申込の有効期限が翌月以降にまたがっている就職未決定の求職者数」と、当月の「新規求職申込件数」合計数をいう。

【求人数】

・「新規求人数」とは、公共職業安定所でその月のうちに新たに受け付けた求人数(採用予定人員)をいう。

・「月間有効求人数」とは、「前月末日現在において有効期限が翌月以降にまたがっている未充足の求人数」と当月の「新規求人数」の合計数をいう。

【就職件数】

有効求職者が自安定所の紹介により就職したことを確認した件数をいう。

【充足数】

自安定所の有効求人が安定所(求人を連絡した他安定所を含む。)の紹介により求職者と結合した件数をいう。

【求人倍率】

求職者1人あたり求人がどれだけあるかをみるもので、算出方法は次のとおり。

$$\text{新規求人倍率} = \frac{\text{新規求人数}}{\text{新規求職申込件数}}$$

$$\text{有効求人倍率} = \frac{\text{月間有効求人数}}{\text{月間有効求職者数}}$$

なお、求人倍率の「季節調整値」とは、一年を周期として繰り返す季節的変動要因を一定方法により取り除いて計算した数値をいう。

【就職率】

新規求職者数に対する就職件数の割合をみるもので、算出方法は次のとおり。

$$\frac{\text{就職件数}}{\text{新規求職申込件数}} \times 100$$

【充足率】

新規求人数に対する充足された求人の割合をみるもので、算出方法は次のとおり。

$$\frac{\text{充足数}}{\text{新規求人数}} \times 100$$

II 雇用保険業務関係

【適用事業所数】

労働者を雇用する事業所で、公共職業安定所に設置届出をしている事業所の数をいう。

【被保険者数】

適用事業所に雇用されている労働者であって、公共職業安定所にその届出がなされている者の数をいう。

【被保険者資格取得者数】

新規採用、中途採用を問わず適用事業所に新たに雇用され、公共職業安定所に届出のなされた者の数をいう。

【被保険者資格喪失者数】

適用事業所を離職し、その届出が公共職業安定所になされた者の数をいう。

【離職票交付件数】

公共職業安定所が、離職により被保険者でなくなったことの確認を行った者に交付した離職票の枚数をいう。

【受給資格決定件数】

提出された離職票のうち、公共職業安定所が給付を受ける資格ありと決定した件数をいう。

【初回受給者数】

受給資格決定後、第1回目の給付を受けた者の数をいう。

【受給者実人員】

求職者給付(高年齢求職者給付金及び特例一時金を除く。)を受けた受給資格者の実数をいう。

【日雇受給者実人員】

日雇労働者が、職に就くことができない時に給付を受けた者の実際の数をいう。

【特定受給資格者】

倒産、解雇等により離職した者(雇用保険法第23条2項に該当する者)をいう。

内 容 (3月)

1	労働市場の動向	2
	求職、求人、求人倍率、雇用保険給付の状況	
2	職業紹介の主要指標	4
	愛知県動き、全国の動き	
3	月別にみた主な指標	6
4	安定所別にみた求職、求人、充足状況	8
5	年齢別常用職業紹介状況	10
6	職業別常用職業紹介状況	11
7	産業別・規模別求人、充足状況	12
8	中高年齢者の職業紹介状況	13
9	正社員の職業紹介状況	14
10	パートタイマーの職業紹介状況	14
11	あいちマザーズハローワークの職業紹介状況	15
12	名古屋外国人雇用サービスセンターの職業紹介状況	15
13	愛知新卒応援ハローワーク(愛知学生職業センター)の職業紹介状況	16
14	愛知わかものハローワークの職業紹介状況	16
15	ハローワーク名古屋南なるみ職業相談窓口の職業紹介状況	17
16	日雇の職業紹介状況	18
17	港湾労働関係の職業紹介状況	19
18	雇用保険適用状況	20
	被保険者の種類別状況	
	産業別適用事業所及び被保険者の状況	
	月別、安定所別にみた適用状況	
19	雇用保険給付状況	22
	月別、安定所別にみた給付状況	

特 集

	令和 7年度の求人・求職の動き	25
--	-----------------	----

- (注) 1 ハローワークインターネットサービスの機能拡充に伴い、令和3年9月以降の数値には、ハローワークに来所せず、オンライン上で求職登録した求職者数や、求職者がハローワークインターネットサービスの求人に直接応募した就職件数等が含まれている。
- 2 「季節調整値」の表記がない数値は、すべて原数値である。

1 労働市場の動向

< 令和8年3月分概況 >

1 求人倍率の状況

有効求人倍率（季節調整値）については、月間有効求人数、月間有効求職者数ともに減少し、求人数の減少（前月比1.8%減）が求職者数の減少（前月比0.9%減）を上回ったため、前月の1.22倍から0.02ポイント低下し、1.20倍となった。

新規求人倍率（季節調整値）については、新規求人数、新規求職者数ともに増加し、求人数の増加（前月比2.8%増）が求職者数の増加（前月比2.1%増）を上回ったため、前月の2.22倍から0.01ポイント上昇し、2.23倍となった。

2 求人の状況

新規求人数（原数値）については、前年同月に比べ6.9%減となった。

新規求人の動きを産業別に前年同月比で見ると、建設業（4.7%増）、製造業（7.2%減）、情報通信業（6.5%増）、運輸業、郵便業（6.2%減）、卸売業、小売業（1.4%増）、金融業、保険業（6.0%減）、不動産業、物品賃貸業（3.1%減）、学術研究、専門・技術サービス業（8.7%増）、宿泊業、飲食サービス業（6.9%減）、生活関連サービス業、娯楽業（21.7%減）、医療、福祉（9.3%減）、サービス業（15.6%減）であった。

製造業は、食料品製造業（7.5%増）、繊維工業（28.2%減）、木材・木製品製造業（31.4%減）、印刷・同関連業（15.6%減）、プラスチック製品製造業（11.8%減）、窯業・土石製品製造業（6.0%減）、鉄鋼業（14.9%増）、金属製品製造業（26.0%増）、はん用機械器具製造業（3.4%増）、生産用機械器具製造業（8.0%減）、電気機械器具製造業（4.9%減）、情報通信機械器具製造業（41.7%増）、輸送用機械器具製造業（17.6%減）となった。

月間有効求人数（原数値）は、前年同月に比べ6.8%減となった。

3 求職の状況

新規求職者数（原数値）については、前年同月に比べ4.5%増となった。新規求職者（パート除く常用）の内訳を前年同月比で見ると定年到達者（19.1%減）、事業主都合離職者（8.9%増）、自己都合離職者（8.2%増）、在職者（3.9%減）、無業者（10.7%増）であった。

また、月間有効求職者数（原数値）は、前年同月比0.3%増となった。

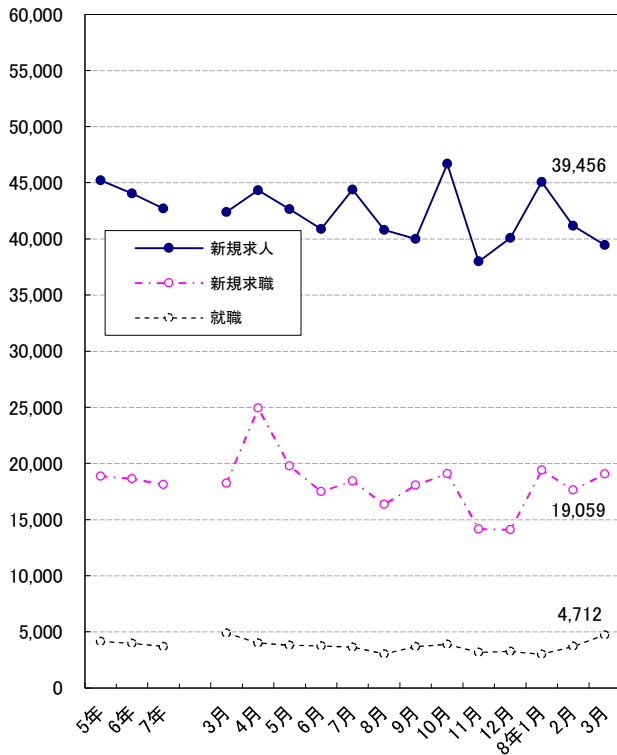
4 就職の状況

公共職業安定所の紹介による就職件数については4,712件で、前年同月比3.6%減となった。就職率（求職者のうち安定所の紹介で就職した者の割合）は24.7%と、前年同月に比べ2.1ポイント低下した。

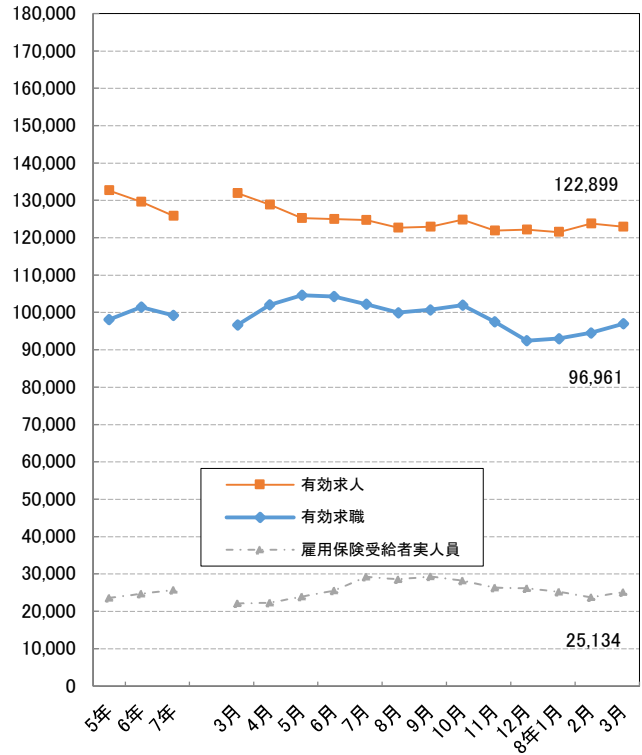
5 雇用保険受給者の状況

雇用保険受給者実人員については、前年同月比13.6%増となった。

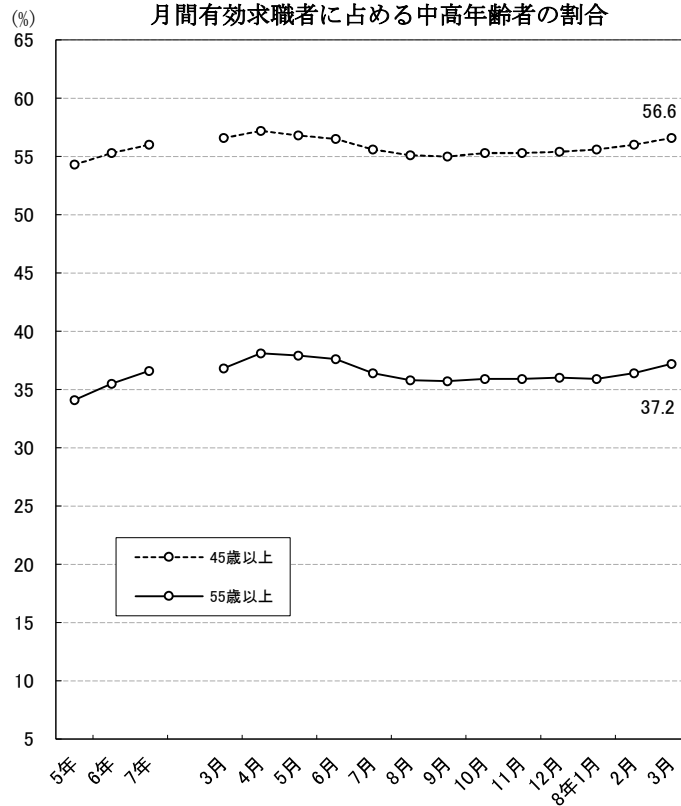
新規求職、求人、就職の推移



有効求職、求人、雇用保険受給者実人員の推移



月間有効求職者に占める中高年齢者の割合



(注) ハローワークインターネットサービスの機能拡充に伴う令和3年9月以降の数値の取扱いについては、1頁の(注)を参照。

2 職業紹介の主要指標

(1) 愛知県の動き

年月	1 新規求職申込件数		2 月間有効求職者数			3 新規求人数		4 月間有効求人数
	件	うち雇用保険受給者の割合	人	うち45歳以上の割合	うち雇用保険受給者の割合	人	うち常用の割合	
令和 3年 (月平均)	18,786	32.6	103,111	52.8	43.5	42,147	91.1	120,937
令和 4年 "	18,717	31.7	98,706	53.1	39.4	46,382	90.9	135,485
令和 5年 "	18,870	33.2	98,086	54.3	39.0	45,201	90.8	132,659
令和 6年 "	18,648	32.9	101,424	55.3	38.5	44,051	90.5	129,605
令和 7年 "	18,134	33.0	99,210	56.0	38.7	42,715	90.0	125,813
令和 7年 3月	18,231	29.3	96,626	56.6	36.7	42,385	90.0	131,913
4月	24,931	34.6	102,045	57.2	37.0	44,330	89.6	128,852
5月	19,776	34.1	104,593	56.8	37.4	42,641	91.1	125,259
6月	17,487	34.1	104,257	56.5	38.7	40,888	89.0	124,994
7月	18,444	34.4	102,185	55.6	40.8	44,381	89.8	124,754
8月	16,346	33.8	99,934	55.1	40.7	40,795	91.3	122,654
9月	18,077	33.3	100,708	55.0	40.6	40,000	89.7	122,914
10月	19,104	34.3	101,960	55.3	39.4	46,691	90.8	124,803
11月	14,161	33.6	97,473	55.3	38.2	37,990	91.5	121,870
12月	14,101	32.3	92,489	55.4	38.5	40,074	88.3	122,179
令和 8年 1月	19,398	33.0	92,974	55.6	38.6	45,083	88.8	121,547
2月	17,644	30.0	94,525	56.0	36.8	41,178	91.9	123,817
3月	19,059	31.2	96,961	56.6	36.5	39,456	89.9	122,899

(注) 1 新規学卒を除き、パートを含む。

2 ハローワークインターネットサービスの機能拡充に伴う令和3年9月以降の数値の取扱いについては、1頁の(注)を参照。

新規求職申込件数の動き (愛知県)

令和元年平均100(18,185件)

年	月	1月	2月	3月	4月	5月	6月	7月	8月	9月	10月	11月	12月
令和 3年		104.5	107.3	118.8	147.4	95.0	103.0	95.3	92.3	100.3	107.1	93.0	75.4
4年		106.2	100.7	112.3	137.9	112.7	105.9	93.4	97.7	101.5	101.6	91.3	74.0
5年		106.3	107.6	111.7	135.4	113.2	102.0	96.0	97.4	100.1	107.2	90.4	77.9
6年		107.8	107.7	104.0	143.4	115.1	94.8	101.9	89.8	100.7	107.6	83.6	74.3
7年		106.0	97.2	100.3	137.1	108.7	96.2	101.4	89.9	99.4	105.1	77.9	77.5
8年		106.7	97.0	104.8									

(注) 1 新規学卒を除き、パートを含む。

2 ハローワークインターネットサービスの機能拡充に伴う令和3年9月以降の数値の取扱いについては、1頁の(注)を参照。

新規求人数の動き (愛知県)

令和元年平均100(55,455件)

年	月	1月	2月	3月	4月	5月	6月	7月	8月	9月	10月	11月	12月
令和 3年		72.0	71.5	79.5	73.2	65.4	80.1	76.8	68.4	80.8	85.8	76.5	82.1
4年		87.0	79.2	90.1	83.9	74.7	86.6	81.0	81.3	87.3	86.6	81.1	84.9
5年		86.4	83.6	82.9	75.1	77.6	87.9	78.8	77.3	82.9	87.7	77.0	81.1
6年		84.8	83.0	79.7	79.5	77.5	77.8	78.7	76.5	76.7	87.4	77.4	74.3
7年		83.7	82.9	76.4	79.9	76.9	73.7	80.0	73.6	72.1	84.2	68.5	72.3
8年		81.3	74.3	71.1									

(注) 新規学卒を除き、パートを含む。

5 就 職 件 数			6 充 足 数		諸 比 率					
件	うち45歳以上の割合	うち雇用保険受給者の割合	人	うち県外からの割合	季調済求人倍率		求 人 倍 率		就 職 率	充 足 率
	%	%			新 規	有 効	新 規 (3/1)	有 効 (4/2)	($\frac{5}{1} \times 100$)	($\frac{6}{3} \times 100$)
4,348	54.2	28.7	4,505	10.7	-	-	2.24	1.17	23.1	10.7
4,190	56.2	27.1	4,355	11.0	-	-	2.48	1.37	22.4	9.4
4,160	58.3	27.6	4,330	11.7	-	-	2.40	1.35	22.0	9.6
3,997	60.4	28.3	4,149	11.9	-	-	2.36	1.28	21.4	9.4
3,687	62.2	28.9	3,827	12.1	-	-	2.36	1.27	20.3	9.0
4,889	65.0	24.0	5,105	10.6	2.43	1.31	2.32	1.37	26.8	12.0
4,016	63.1	26.2	4,176	12.5	2.44	1.31	1.78	1.26	16.1	9.4
3,825	61.6	27.8	3,978	12.6	2.39	1.29	2.16	1.20	19.3	9.3
3,749	61.0	28.6	3,921	13.0	2.36	1.27	2.34	1.20	21.4	9.6
3,632	60.0	30.9	3,752	12.6	2.35	1.27	2.41	1.22	19.7	8.5
3,041	62.2	31.7	3,078	12.8	2.30	1.26	2.50	1.23	18.6	7.5
3,685	62.1	30.4	3,839	12.4	2.25	1.25	2.21	1.22	20.4	9.6
3,888	61.3	32.4	4,016	12.1	2.34	1.24	2.44	1.22	20.4	8.6
3,186	61.7	31.3	3,300	12.3	2.26	1.23	2.68	1.25	22.5	8.7
3,277	61.9	32.5	3,419	12.4	2.18	1.23	2.84	1.32	23.2	8.5
3,004	62.4	30.0	3,116	11.9	2.24	1.23	2.32	1.31	15.5	6.9
3,729	65.2	28.2	3,896	10.6	2.22	1.22	2.33	1.31	21.1	9.5
4,712	67.4	22.9	4,914	10.1	2.23	1.20	2.07	1.27	24.7	12.5

※ 令和7年12月以前の季調済求人倍率は新季節指数により改定済み

(2) 全国の動き

項目 年月	1 新規求職	2 月間有効	3 新 規	4 月間有効	5 就職件数	6 受 給 者	7 季 調 済 求人倍率		8 求人倍率	
	申込件数	求職者数	求 人 数	求 人 数		実 人 数	新 規	有 効	新 規	有 効
	千件	千人	千人	千人	千件	千人	倍	倍	倍	倍
令和 3年 (月平均)	387	1,949	782	2,196	105	449	-	-	2.02	1.13
令和 4年 "	383	1,936	866	2,474	101	407	-	-	2.26	1.28
令和 5年 "	379	1,910	867	2,497	102	420	-	-	2.29	1.31
令和 6年 "	371	1,930	836	2,414	97	427	-	-	2.25	1.25
令和 7年 "	366	1,907	805	2,330	92	451	-	-	2.20	1.22
令和 7年 3月	378	1,899	807	2,445	126	379	2.27	1.25	2.13	1.29
4月	514	1,998	840	2,363	105	383	2.26	1.25	1.64	1.18
5月	392	2,028	786	2,314	98	421	2.18	1.23	2.00	1.14
6月	349	2,003	772	2,291	95	456	2.18	1.22	2.21	1.14
7月	359	1,944	833	2,300	91	522	2.18	1.22	2.32	1.18
8月	322	1,901	744	2,252	74	512	2.15	1.21	2.31	1.18
9月	353	1,906	781	2,278	90	523	2.13	1.20	2.22	1.20
10月	373	1,922	860	2,310	95	503	2.12	1.19	2.30	1.20
11月	293	1,842	719	2,260	79	453	2.14	1.19	2.45	1.23
12月	299	1,769	772	2,265	80	459	2.14	1.20	2.59	1.28
令和 8年 1月	408	1,810	866	2,294	74	436	2.11	1.18	2.12	1.27
2月	365	1,854	775	2,331	91	412	2.10	1.19	2.13	1.26
3月	395	1,909	785	2,320	126	441	2.15	1.18	1.99	1.22

(注) 1 新規学卒を除き、パートを含む。

2 ハローワークインターネットサービスの機能拡充に伴う令和3年9月以降の数値の取扱いについては、1頁の(注)を参照。

※ 令和7年12月以前の季調済求人倍率は新季節指数により改定済み

3 月別にみた主な指標

項目		月					
		1 月	2 月	3 月	4 月	5 月	
求 職	1 新規求職申込件数	令和 7年	19,279	17,674	18,231	24,931	19,776
		令和 8年	19,398	17,644	19,059		
		前年同月比 (%)	0.6	△ 0.2	4.5		
	→ うち 常 用	令和 7年	19,230	17,620	18,190	24,863	19,732
		令和 8年	19,343	17,615	19,017		
	→ うち 臨時・季節	令和 7年	49	54	41	68	44
		令和 8年	55	29	42		
	→ うち 中高年齢者 (45歳以上)	令和 7年	11,363	10,326	10,470	15,169	11,173
		令和 8年	11,435	10,428	11,178		
	2 月間有効求職者	令和 7年	93,547	94,705	96,626	102,045	104,593
令和 8年		92,974	94,525	96,961			
		前年同月比 (%)	△ 0.6	△ 0.2	0.3		
→ うち 常 用		令和 7年	93,330	94,471	96,400	101,800	104,355
		令和 8年	92,753	94,319	96,746		
→ うち 中高年齢者 (45歳以上)	令和 7年	52,563	53,480	54,701	58,384	59,379	
	令和 8年	51,669	52,895	54,903			
紹介	3 紹介件数	令和 7年	14,954	17,060	16,661	15,485	15,271
		令和 8年	14,218	15,848	15,976		
就 職	4 就職件数	令和 7年	3,079	3,980	4,889	4,016	3,825
		令和 8年	3,004	3,729	4,712		
		前年同月比 (%)	△ 2.4	△ 6.3	△ 3.6		
	→ うち 中高年齢者 (45歳以上)	令和 7年	1,910	2,539	3,177	2,533	2,356
		令和 8年	1,873	2,433	3,178		
→ うち ③ 受給者	令和 7年	884	998	1,171	1,051	1,065	
令和 8年	901	1,052	1,077				
求 人	5 新規求人数	令和 7年	46,432	45,969	42,385	44,330	42,641
		令和 8年	45,083	41,178	39,456		
		前年同月比 (%)	△ 2.9	△ 10.4	△ 6.9		
	→ うち 常 用	令和 7年	41,224	41,369	38,140	39,734	38,844
		令和 8年	40,046	37,826	35,486		
	→ うち 臨時・季節	令和 7年	5,208	4,600	4,245	4,596	3,797
		令和 8年	5,037	3,352	3,970		
	6 新規求人件数	令和 7年	26,017	26,730	24,195	24,453	24,852
		令和 8年	25,269	23,642	22,882		
	7 月間有効求人	令和 7年	128,488	131,078	131,913	128,852	125,259
令和 8年		121,547	123,817	122,899			
前年同月比 (%)		△ 5.4	△ 5.5	△ 6.8			
充 足	8 充足数	令和 7年	3,197	4,141	5,105	4,176	3,978
		令和 8年	3,116	3,896	4,914		
	→ うち 常 用	令和 7年	2,682	3,539	4,478	3,630	3,439
		令和 8年	2,593	3,314	4,305		
	→ うち 臨時・季節	令和 7年	515	602	627	546	539
		令和 8年	523	582	609		
	→ うち 他県から	令和 7年	380	448	539	523	501
令和 8年		370	412	498			

(注) 1 新規学卒を除き、パートを含む。

2 △印は減少率(差)である(以下、各表同じ。)

3 ハローワークインターネットサービスの機能拡充に伴う令和3年9月以降の数値の取扱いについては、1頁の(注)を参照。

6 月	7 月	8 月	9 月	10月	11月	12月	計	
17,487	18,444	16,346	18,077	19,104	14,161	14,101	217,611	求
17,451	18,404	16,302	18,035	19,049	14,127	14,069	217,072	
36	40	44	42	55	34	32	539	
9,654	10,305	9,041	9,909	10,899	8,184	8,083	124,576	職
104,257	102,185	99,934	100,708	101,960	97,473	92,489	1,190,522	
104,018	101,959	99,712	100,480	101,722	97,240	92,276	1,187,763	
58,944	56,789	55,099	55,438	56,359	53,945	51,274	666,355	紹介
14,806	15,060	12,590	14,769	16,315	12,326	11,872	177,169	
3,749	3,632	3,041	3,685	3,888	3,186	3,277	44,247	
2,287	2,181	1,890	2,287	2,385	1,967	2,030	27,542	職
1,074	1,122	965	1,122	1,259	997	1,064	12,772	
40,888	44,381	40,795	40,000	46,691	37,990	40,074	512,576	求人
36,402	39,834	37,249	35,881	42,412	34,753	35,397	461,239	
4,486	4,547	3,546	4,119	4,279	3,237	4,677	51,337	
22,848	24,769	23,625	22,824	25,944	21,829	22,706	290,792	
124,994	124,754	122,654	122,914	124,803	121,870	122,179	1,509,758	
3,921	3,752	3,078	3,839	4,016	3,300	3,419	45,922	充足
3,373	3,204	2,672	3,307	3,493	2,850	2,861	39,528	
548	548	406	532	523	450	558	6,394	
511	474	394	475	485	407	423	5,560	

4 安定所別にみた求職、求人、充足状況

項目		安定所別						
		県計	名古屋中	名古屋南	名古屋東	豊橋	岡崎	一宮
求	1 新規求職申込件数	19,059	3,062	1,815	2,154	1,363	1,052	1,198
	前年同月比(%)	4.5	3.2	4.1	12.7	8.3	1.3	15.1
	→うち 男	9,261	1,337	945	1,019	687	528	606
	→うち 女	9,767	1,717	866	1,133	672	524	589
	→うち 常 用	19,017	3,057	1,808	2,152	1,361	1,052	1,193
	→うち 4 5 歳 以上	11,178	1,558	1,109	1,378	783	608	792
→うち 5 5 歳 以上	7,725	1,043	789	955	523	412	567	
職	2 月間有効求職者数	96,961	17,278	9,629	11,782	5,991	5,303	5,802
	前年同月比(%)	0.3	△ 2.2	4.9	△ 4.5	2.3	1.6	11.1
	→うち 4 5 歳 以上	54,903	8,294	5,740	6,730	3,392	3,034	3,655
→うち 5 5 歳 以上	36,109	5,228	3,816	4,324	2,150	2,040	2,523	
紹介	3 紹介件数	15,976	3,205	1,400	1,855	915	884	887
就	4 就職件数	4,712	779	381	415	336	297	288
	前年同月比(%)	△ 3.6	0.5	1.6	△ 1.7	△ 7.2	△ 3.3	5.5
	→うち 男	2,218	315	197	194	148	145	158
	→うち 女	2,491	462	184	220	188	152	130
	→うち 4 5 歳 以上	3,178	498	268	280	207	207	194
	→うち 5 5 歳 以上	2,164	346	180	201	136	145	138
	→うち (保) 受給者	1,077	170	113	102	75	51	72
	管内へ	2,774	455	174	193	250	226	178
	管外へ	1,604	257	173	183	61	67	77
	他県へ	334	67	34	39	25	4	33
職	5 就職率 ($\frac{4}{1} \times 100$) (%)	24.7	25.4	21.0	19.3	24.7	28.2	24.0
	45歳以上(%)	28.4	32.0	24.2	20.3	26.4	34.0	24.5
	55歳以上(%)	28.0	33.2	22.8	21.0	26.0	35.2	24.3
求	6 新規求人数	39,456	11,203	3,541	5,182	2,057	1,741	1,784
	前年同月比(%)	△ 6.9	△ 7.7	△ 7.1	△ 10.8	△ 10.3	△ 20.1	△ 8.0
	→うち 常 用	35,486	10,287	3,378	4,717	1,969	1,642	1,659
	7 月間有効求人数	122,899	34,878	10,918	17,381	6,505	6,088	5,729
前年同月比(%)	△ 6.8	△ 7.7	△ 6.7	△ 4.5	△ 5.4	△ 12.8	△ 2.5	
人	8 求人倍率 (新規)	2.07	3.66	1.95	2.41	1.51	1.65	1.49
	(有効)	1.27	2.02	1.13	1.48	1.09	1.15	0.99
充	9 充足数	4,914	1,228	353	512	325	318	249
	→うち 常 用	4,305	1,055	326	424	300	290	220
	→うち 他 県 か ら	498	181	33	74	25	2	33
足	10 充足率 ($\frac{9}{6} \times 100$) (%)	12.5	11.0	10.0	9.9	15.8	18.3	14.0
	他県からの流入率(%)	10.1	14.7	9.3	14.5	7.7	0.6	13.3

(注) 1 新規学卒を除き、パートを含む。

2 名古屋中安定所には、あいちマザーズハローワーク・名古屋外国人雇用サービスセンター・愛知新卒応援ハローワーク・愛知わかものハローワークを含む。名古屋南安定所には、ハローワーク名古屋南なるみ職業相談窓口を含む。

3 平成19年4月から、蒲郡安定所は豊川安定所の出張所となったが、「豊川(本所)」の欄には蒲郡出張所分を含まない豊川安定所の数値を、蒲郡(出張所)の欄には蒲郡出張所の数値を計上している。

4 平成16年11月から求職申込書における「性別」欄の記載が任意となったことに伴い、男女別の合計は男女計の値と必ずしも一致しない。

5 刈谷安定所には、碧南出張所を含む。

6 ハローワークインターネットサービスの機能拡充に伴う令和3年9月以降の数値の取扱いについては、1頁の(注)を参照。

(3月)

半田	瀬戸	豊田	津島	刈谷	西尾	犬山	豊川 (本所)	新城	春日井	蒲郡 (出張所)	
1,114	549	1,123	752	1,645	567	646	558	175	1,036	250	求
△ 2.0	△ 2.7	△ 1.5	3.6	11.6	4.6	6.1	△ 4.8	0.6	△ 6.3	17.4	
536	260	554	402	833	255	313	252	78	538	118	
578	288	567	349	809	311	333	304	97	498	132	
1,114	547	1,123	751	1,638	566	644	553	175	1,033	250	
674	356	646	447	930	279	406	306	111	653	142	
476	251	441	305	627	176	303	205	86	464	102	
5,964	2,681	5,450	3,717	7,649	2,414	3,212	2,652	687	5,601	1,149	職
0.9	△ 1.0	2.8	4.0	5.1	△ 3.6	2.0	△ 15.8	1.6	△ 6.1	23.4	
3,480	1,733	3,045	2,316	4,214	1,253	1,982	1,505	425	3,440	665	
2,355	1,186	2,036	1,577	2,734	801	1,332	973	294	2,307	433	
1,040	498	768	575	1,251	400	555	496	150	910	187	紹介
316	171	279	187	335	136	145	164	86	311	86	就
△ 14.6	2.4	△ 8.8	△ 15.0	△ 13.2	△ 18.6	6.6	7.2	△ 1.1	0.3	17.8	
146	76	135	95	161	61	80	70	38	158	41	
170	95	144	92	174	75	65	94	48	153	45	
218	119	192	137	210	85	105	110	61	226	61	
143	79	125	101	143	51	71	72	43	146	44	
69	39	53	41	76	21	38	44	12	81	20	
212	73	178	101	210	80	67	106	55	167	49	
90	85	86	67	112	53	55	49	29	124	36	
14	13	15	19	13	3	23	9	2	20	1	
28.4	31.1	24.8	24.9	20.4	24.0	22.4	29.4	49.1	30.0	34.4	職
32.3	33.4	29.7	30.6	22.6	30.5	25.9	35.9	55.0	34.6	43.0	
30.0	31.5	28.3	33.1	22.8	29.0	23.4	35.1	50.0	31.5	43.1	
1,730	781	2,210	1,396	2,523	552	929	763	235	2,542	287	求
△ 0.5	6.1	6.3	12.2	△ 3.4	△ 12.0	1.1	△ 12.9	37.4	△ 14.2	16.2	
1,653	733	1,434	1,262	2,228	535	900	718	231	1,863	277	人
4,718	2,188	6,135	3,949	7,912	1,830	2,777	2,422	702	7,985	782	
△ 12.7	△ 7.2	△ 10.4	△ 1.6	△ 3.3	△ 2.4	△ 8.8	△ 3.9	1.2	△ 8.7	△ 3.2	
1.55	1.42	1.97	1.86	1.53	0.97	1.44	1.37	1.34	2.45	1.15	
0.79	0.82	1.13	1.06	1.03	0.76	0.86	0.91	1.02	1.43	0.68	
253	104	252	152	375	118	106	155	63	295	56	充
220	83	213	131	333	112	98	134	58	254	54	
10	6	14	16	46	1	9	5	-	42	1	
14.6	13.3	11.4	10.9	14.9	21.4	11.4	20.3	26.8	11.6	19.5	足
4.0	5.8	5.6	10.5	12.3	0.8	8.5	3.2	0.0	14.2	1.8	

5 年齢別常用職業紹介状況

(3月)

区 分		項 目	1 月 間 有 効 求 人 数	2 月 間 有 効 求 職 者 数	3 就 職 件 数	4 有 効 求 人 倍 率 (1/2)
全 数	年 齢 計		人 110,367	人 96,746	件 4,139	倍 1.14
		1 9 歳 以 下	1,207	815	33	1.48
		2 0 ～ 2 4 歳	9,395	6,334	208	1.48
		2 5 ～ 2 9 歳	16,023	10,804	246	1.48
		3 0 ～ 3 4 歳	12,829	8,705	264	1.47
		3 5 ～ 3 9 歳	11,127	7,726	281	1.44
		4 0 ～ 4 4 歳	10,001	7,584	311	1.32
		4 5 ～ 4 9 歳	9,962	8,567	373	1.16
		5 0 ～ 5 4 歳	11,677	10,186	528	1.15
		5 5 ～ 5 9 歳	11,325	9,885	484	1.15
		6 0 ～ 6 4 歳	8,948	11,593	587	0.77
	6 5 歳 以 上	7,873	14,547	824	0.54	
男	年 齢 計			48,561	1,971	
		1 9 歳 以 下		450	14	
		2 0 ～ 2 4 歳		3,001	90	
		2 5 ～ 2 9 歳		4,611	105	
		3 0 ～ 3 4 歳		3,670	101	
		3 5 ～ 3 9 歳		3,264	108	
		4 0 ～ 4 4 歳		3,173	103	
		4 5 ～ 4 9 歳		3,679	114	
		5 0 ～ 5 4 歳		4,555	190	
		5 5 ～ 5 9 歳		4,930	208	
		6 0 ～ 6 4 歳		7,189	341	
	6 5 歳 以 上		10,039	597		
女	年 齢 計			48,023	2,166	
		1 9 歳 以 下		362	19	
		2 0 ～ 2 4 歳		3,284	117	
		2 5 ～ 2 9 歳		6,153	140	
		3 0 ～ 3 4 歳		5,016	163	
		3 5 ～ 3 9 歳		4,447	173	
		4 0 ～ 4 4 歳		4,406	208	
		4 5 ～ 4 9 歳		4,882	259	
		5 0 ～ 5 4 歳		5,622	338	
		5 5 ～ 5 9 歳		4,953	276	
		6 0 ～ 6 4 歳		4,399	246	
	6 5 歳 以 上		4,499	227		

- (注) 1 新規学卒を除き、パートを含む。
 2 年齢別の求人数・求人倍率は「就職機会積み上げ方式」による。この方式は、個々の求人について、求人数を対象となる年齢階級〔5歳刻みの11階級〕の総月間有効求職者数で除して当該求人に係る求職者1人当たりの就職機会を算定し、全有効求人についてこの就職機会を足し上げることにより、年齢別有効求人倍率を算出。年齢別月間有効求人数は、年齢別有効求人倍率に年齢別月間有効求職者数を乗じて算出。
 3 平成16年11月から求職申込書における「性別」欄の記載が任意となったことに伴い、男女別の合計は男女計の値と必ずしも一致しない。
 4 ハローワークインターネットサービスの機能拡充に伴う令和3年9月以降の数値の取扱いについては、1頁の(注)を参照。

6 職業別常用職業紹介状況

(3月)

職業	1 月 間 有 効 求 職 者 数		2 月 間 有 効 求 職 者 数	3 就 職 件 数		4 有 効 求 職 者 数 倍 率 (2/1)
	人	うち 男		件	うち 男	
職業計	96,746	48,561	110,367	4,139	1,971	1.14
専門的・技術的職業従事者	12,183	5,654	26,983	600	213	2.21
製造技術者（開発）	587	542	1,471	20	17	2.51
情報処理・通信技術者	1,717	1,354	2,929	16	14	1.71
保健師，助産師，看護師	1,881	77	5,856	99	2	3.11
社会福祉専門職業従事者	1,963	512	5,384	210	60	2.74
事務従事者	22,524	6,344	10,995	1,383	368	0.49
一般事務従事者	19,012	4,745	7,411	1,188	297	0.39
会計事務従事者	1,133	409	874	59	19	0.77
営業・販売事務従事者	902	305	905	53	7	1.00
販売従事者	4,207	2,183	11,382	110	62	2.71
商品販売従事者	2,480	764	4,957	61	21	2.00
営業職業従事者	1,624	1,357	6,133	47	41	3.78
サービス職業従事者	7,361	2,559	21,281	432	142	2.89
介護サービス職業従事者	2,274	700	9,904	132	34	4.36
保健医療サービス職業従事者	377	25	977	36	2	2.59
生活衛生サービス職業従事者	462	51	1,264	12	4	2.74
飲食物調理従事者	1,877	742	4,189	122	43	2.23
接客・給仕職業従事者	1,296	431	2,887	40	13	2.23
保安職業従事者	623	592	4,128	128	123	6.63
生産工程従事者	9,133	5,896	11,994	472	320	1.31
金属製品製造・加工処理	1,558	1,424	2,755	96	87	1.77
その他製品製造・加工処理	1,512	768	2,572	162	89	1.70
機械組立従事者	3,207	2,042	1,602	52	32	0.50
機械整備・修理従事者	481	463	2,413	37	35	5.02
輸送・機械運転従事者	3,151	2,978	8,604	263	242	2.73
自動車運転従事者	2,070	1,950	7,266	228	208	3.51
定置・建設機械運転従事者	314	307	819	19	18	2.61
建設・採掘従事者	926	895	5,659	61	57	6.11
建設従事者	308	295	1,673	12	10	5.43
土木作業従事者	217	211	1,906	27	27	8.78
運搬・清掃・包装等従事者	15,321	9,162	8,527	623	396	0.56
運搬従事者	2,844	2,385	3,194	156	131	1.12
清掃従事者	2,196	1,043	3,053	255	127	1.39
（IT関連職業合計）	2,838	2,098	4,990	71	36	1.76
（福祉関連職業合計）	5,321	1,153	20,916	402	92	3.93
（うち介護関係）	3,069	981	13,613	257	80	4.44

(注) 1 新規学卒を除き、パートを含む。

2 令和5年4月分より平成21年12月改定の「日本標準職業分類」に基づく区分。主な職業のみであるので、計とは一致しない。

3 ハローワークインターネットサービスの機能拡充に伴う令和3年9月以降の数値の取扱いについては、1頁の（注）を参照。

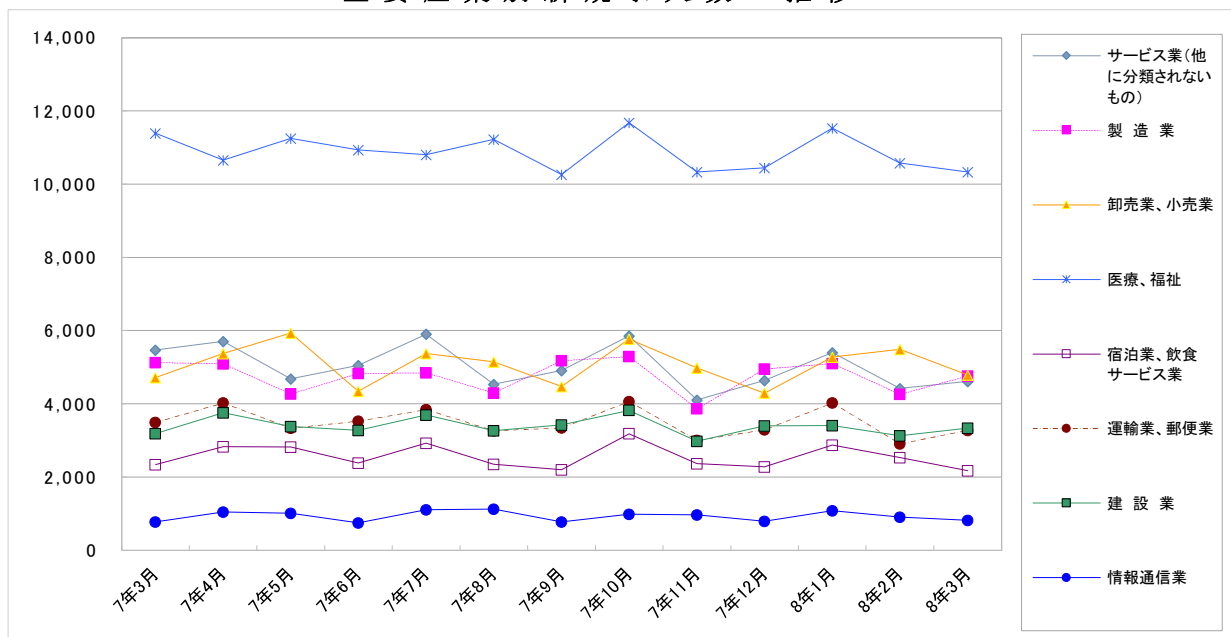
7 産業別・規模別求人、充足状況

(3 月分)

産業・規模	項目	1 新規求人				2 充足数			充足率 2/1×100
		計	前年		うち 臨時・ 季節	計	うち 臨時・ 季節	うち 臨時・ 季節	
			前年 同月比	うち 常用					
		人	%	人	人	人	人	%	
建設業		3,337	4.7	3,297	40	200	196	4	6.0
製造業		4,764	△ 7.2	3,978	786	777	731	46	16.3
	食料品製造業	475	7.5	445	30	90	79	11	18.9
	繊維工業	89	△ 28.2	87	2	27	26	1	30.3
	木材・木製品製造業	48	△ 31.4	48	-	12	12	-	25.0
	印刷・同関連業	65	△ 15.6	64	1	23	23	-	35.4
	プラスチック製品製造業	269	△ 11.8	264	5	59	55	4	21.9
	窯業・土石製品製造業	158	△ 6.0	144	14	19	19	-	12.0
	鉄鋼業	116	14.9	116	-	18	17	1	15.5
	金属製品製造業	514	26.0	497	17	73	71	2	14.2
	はん用機械器具製造業	461	3.4	448	13	59	57	2	12.8
	電気機械器具製造業	291	△ 4.9	281	10	62	60	2	21.3
	情報通信機械器具製造業	34	41.7	34	-	4	4	-	11.8
	輸送用機械器具製造業	1,423	△ 17.6	784	639	145	133	12	10.2
情報通信業		824	6.5	743	81	35	31	4	4.2
	情報サービス業	725	3.6	650	75	30	26	4	4.1
運輸業, 郵便業		3,281	△ 6.2	2,946	335	295	266	29	9.0
卸売業, 小売業		4,785	1.4	4,545	240	427	384	43	8.9
金融業, 保険業		204	△ 6.0	201	3	22	21	1	10.8
宿泊業, 飲食サービス業		2,176	△ 6.9	1,492	684	141	109	32	6.5
医療, 福祉		10,327	△ 9.3	9,435	892	1,023	783	240	9.9
	社会保険・社会福祉・介護事業	7,283	△ 7.8	6,552	731	690	479	211	9.5
サービス業(他に分類されないもの)		4,618	△ 15.6	4,099	519	545	462	83	11.8
	職業紹介・労働者派遣業	1,376	6.3	1,165	211	64	41	23	4.7
合計		39,456	△ 6.9	35,486	3,970	4,914	4,305	609	12.5
企業規模	4 人以下	1,589	6.1	1,481	108	185	150	35	11.6
	5 ～ 29 人	7,967	△ 9.9	7,611	356	1,039	920	119	13.0
	30 ～ 99 人	7,803	△ 4.0	7,255	548	922	810	112	11.8
	100 ～ 299 人	6,410	△ 4.9	6,015	395	645	574	71	10.1
	300 ～ 499 人	2,440	△ 19.9	2,282	158	208	186	22	8.5
	500 ～ 999 人	2,997	△ 10.0	2,741	256	268	218	50	8.9
1,000 人以上	10,250	△ 5.1	8,101	2,149	1,647	1,447	200	16.1	

- (注) 1 新規学卒を除き、パートを含む。
 2 令和6年4月以降については令和5年7月改定の「日本標準産業分類」に基づく区分、令和6年3月以前については平成25年10月改定の「日本標準産業分類」に基づく区分。主な産業のみであるので、合計とは一致しない。
 3 平成23年8月分より集計を事業所規模から企業規模に変更。
 4 平成24年4月分より集計内容を「その他の事業サービス業」から「職業紹介・労働者派遣業」に変更。
 5 ハローワークインターネットサービスの機能拡充に伴う令和3年9月以降の数値の取扱いについては、1頁の(注)を参照。

主要産業別新規求人数の推移



8 中高年齢者の職業紹介状況

(1) 新規求職申込件数

項目 年月	新規求職申込件数					全体に 占める率
	45歳以上	前年比	うち 男	うち 55歳以上	うち 65歳以上	
令和3年 (月平均)	9,746	0.5	5,328	6,024	2,929	51.9
令和4年 "	9,940	2.0	5,346	6,230	3,004	53.1
令和5年 "	10,362	4.2	5,508	6,669	3,158	54.9
令和6年 "	10,504	1.4	5,606	6,925	3,303	56.3
令和7年 "	10,381	△ 1.2	5,604	7,033	3,376	57.2
令和7年 10月	10,899	△ 1.3	5,897	7,353	3,477	57.1
11月	8,184	△ 6.1	4,510	5,568	2,617	57.8
12月	8,083	4.5	4,437	5,442	2,468	57.3
令和8年 1月	11,435	0.6	6,258	7,832	3,660	58.9
2月	10,428	1.0	5,435	7,189	3,319	59.1
3月	11,178	6.8	5,949	7,725	3,743	58.6
前年同月	10,470	△ 1.6	5,578	7,061	3,404	57.4

(注) 1 パートを含む。

2 ハローワークインターネットサービスの機能拡充に伴う令和3年9月以降の数値の取扱いについては、1頁の(注)を参照。

(2) 月間有効求職者数

項目 年月	月間有効求職者数					全体に 占める率
	45歳以上	前年比	うち 男	うち 55歳以上	うち 65歳以上	
令和3年 (月平均)	54,442	8.4	30,120	32,785	12,657	52.8
令和4年 "	52,448	△ 3.7	29,013	32,090	12,921	53.1
令和5年 "	53,286	1.6	29,261	33,425	13,491	54.3
令和6年 "	56,070	5.2	30,794	35,993	14,594	55.3
令和7年 "	55,530	△ 1.0	30,689	36,302	14,663	56.0
令和7年 10月	56,359	△ 1.2	30,939	36,628	14,042	55.3
11月	53,945	△ 2.6	29,822	35,020	13,493	55.3
12月	51,274	△ 1.5	28,704	33,267	12,774	55.4
令和8年 1月	51,669	△ 1.7	28,997	33,420	12,852	55.6
2月	52,895	△ 1.1	29,394	34,447	13,478	56.0
3月	54,903	0.4	30,464	36,109	14,583	56.6
前年同月	54,701	△ 0.5	30,178	35,571	14,593	56.6

(注) 1 パートを含む。

2 ハローワークインターネットサービスの機能拡充に伴う令和3年9月以降の数値の取扱いについては、1頁の(注)を参照。

(3) 就職件数

項目 年月	就職件数					45歳 以上の 就職率	55歳 以上の 就職率	65歳 以上の 就職率
	45歳以上	前年比	うち 男	うち 55歳以上	うち 65歳以上	%	%	%
令和3年 (月平均)	2,359	10.8	1,248	1,308	460	24.2	21.7	15.7
令和4年 "	2,353	△ 0.2	1,243	1,356	491	23.7	21.8	16.3
令和5年 "	2,424	3.0	1,267	1,428	530	23.4	21.4	16.8
令和6年 "	2,415	△ 0.4	1,271	1,496	576	23.0	21.6	17.4
令和7年 "	2,295	△ 4.9	1,199	1,480	597	22.1	21.0	17.7
令和7年 10月	2,385	△ 6.0	1,291	1,560	628	21.9	21.2	18.1
11月	1,967	△ 12.3	1,013	1,261	483	24.0	22.6	18.5
12月	2,030	△ 3.6	1,084	1,305	490	25.1	24.0	19.9
令和8年 1月	1,873	△ 1.9	1,011	1,257	484	16.4	16.0	13.2
2月	2,433	△ 4.2	1,218	1,595	617	23.3	22.2	18.6
3月	3,178	0.0	1,628	2,164	924	28.4	28.0	24.7
前年同月	3,177	△ 1.9	1,533	2,133	936	30.3	30.2	27.5

(注) 1 パートを含む。

2 ハローワークインターネットサービスの機能拡充に伴う令和3年9月以降の数値の取扱いについては、1頁の(注)を参照。

9 正社員の職業紹介状況

年 月	正社員有効求人数		常用フルタイム有効求職者数		正社員有効求人倍率		正社員新規求人数			正社員就職件数		
	人	前年比	人	前年比	倍	前年差	人	構成比	前年比	件	構成比	前年比
令和 3年 (月平均)	61,694	2.3	62,036	1.4	0.99	0.00	21,168	50.2	4.9	1,759	40.5	2.2
令和 4年 "	67,618	9.6	58,499	△ 5.7	1.16	0.17	22,900	49.4	8.2	1,656	39.5	△ 5.9
令和 5年 "	66,820	△ 1.2	57,427	△ 1.8	1.16	0.00	22,622	50.0	△ 1.2	1,603	38.5	△ 3.2
令和 6年 "	67,099	0.4	58,817	2.4	1.14	△ 0.02	22,599	51.3	△ 0.1	1,483	37.1	△ 7.5
令和 7年 "	65,443	△ 2.5	57,506	△ 2.2	1.14	△ 0.00	21,961	51.4	△ 2.8	1,303	35.3	△ 12.1
令和 7年 3月	67,160	△ 2.1	56,110	△ 3.5	1.20	0.02	21,478	50.7	△ 5.6	1,433	29.3	△ 15.7
4月	66,381	△ 0.2	58,275	△ 3.7	1.14	0.04	21,989	49.6	1.6	1,419	35.3	△ 16.5
5月	64,993	△ 1.9	59,447	△ 3.6	1.09	0.02	22,607	53.0	△ 2.2	1,294	33.8	△ 16.4
6月	65,159	△ 1.4	59,229	△ 1.9	1.10	0.01	21,402	52.3	△ 3.9	1,332	35.5	△ 13.3
7月	65,498	△ 1.0	59,149	△ 1.9	1.11	0.01	22,395	50.5	3.5	1,367	37.6	△ 7.9
8月	64,386	△ 2.2	58,634	△ 1.5	1.10	△ 0.01	21,659	53.1	△ 4.4	1,144	37.6	△ 12.3
9月	64,350	△ 1.9	59,012	△ 1.1	1.09	△ 0.01	20,987	52.5	△ 4.9	1,366	37.1	△ 0.7
10月	65,764	△ 2.9	59,553	△ 1.6	1.10	△ 0.02	23,887	51.2	0.3	1,427	36.7	△ 8.6
11月	64,090	△ 6.6	56,714	△ 2.4	1.13	△ 0.05	19,917	52.4	△ 15.2	1,157	36.3	△ 18.2
12月	63,802	△ 5.7	54,161	△ 0.5	1.18	△ 0.06	20,802	51.9	△ 2.2	1,217	37.1	△ 4.0
令和 8年 1月	63,360	△ 5.0	55,004	0.7	1.15	△ 0.07	22,778	50.5	0.7	1,108	36.9	△ 6.0
2月	63,438	△ 5.4	55,796	1.2	1.14	△ 0.08	20,487	49.8	△ 13.9	1,176	31.5	△ 9.7
3月	62,854	△ 6.4	56,798	1.2	1.11	△ 0.09	20,468	51.9	△ 4.7	1,342	28.5	△ 6.4

- (注) 1 正社員有効求人倍率＝正社員有効求人数／常用フルタイム（一般）有効求職者数。なお、常用フルタイム有効求職者にはフルタイムの派遣労働者や契約社員を希望する者も含まれるため、厳密な意味での正社員有効求人倍率より低い値となる。
 2 「正社員」とは、一般求人のうち求人票の雇用形態欄に「正社員」と記載された常用求人である。
 3 構成比は、それぞれ新規求人数全体に占める正社員求人割合及び就職件数全体に占める正社員就職割合である。
 4 ハローワークインターネットサービスの機能拡充に伴う令和3年9月以降の数値の取扱いについては、1頁の（注）を参照。

10 パートタイマーの職業紹介状況

年 月	新規求職申込件数		月間有効求職者数		新規求人数		月間有効求人数		有効求人倍率	就職件数		就職率
	件	うち常用	人	うち常用	人	うち常用	人	うち常用		件	うち常用	
令和 3年 (月平均)	7,171	7,139	40,986	40,832	16,687	14,125	46,784	39,738	1.14	2,173	1,786	30.3
令和 4年 "	7,285	7,247	40,111	39,921	18,603	15,605	53,387	44,988	1.33	2,126	1,717	29.2
令和 5年 "	7,457	7,424	40,576	40,394	17,939	14,943	51,952	43,198	1.28	2,157	1,725	28.9
令和 6年 "	7,422	7,396	42,520	42,364	17,085	14,008	49,370	40,423	1.16	2,117	1,683	28.5
令和 7年 "	7,234	7,207	41,617	41,475	16,566	13,360	47,802	38,582	1.15	1,984	1,576	27.4
令和 7年 3月	7,232	7,208	40,430	40,290	16,367	13,614	51,191	41,069	1.27	2,809	2,336	38.8
4月	11,073	11,031	43,678	43,525	18,108	14,328	49,984	40,296	1.14	2,209	1,801	19.9
5月	8,313	8,290	45,049	44,908	16,385	13,487	48,310	39,393	1.07	2,154	1,741	25.9
6月	6,776	6,750	44,938	44,789	15,141	12,144	47,248	37,961	1.05	2,050	1,618	30.3
7月	7,010	6,984	42,955	42,810	17,669	13,873	47,094	37,776	1.10	1,913	1,481	27.3
8月	6,103	6,079	41,222	41,078	15,396	12,651	46,217	37,080	1.12	1,537	1,237	25.2
9月	7,166	7,140	41,611	41,468	14,552	11,983	45,669	36,926	1.10	1,944	1,533	27.1
10月	7,531	7,497	42,317	42,169	18,503	14,969	46,666	38,287	1.10	2,052	1,677	27.2
11月	5,519	5,496	40,669	40,526	14,726	12,228	45,815	37,669	1.13	1,723	1,344	31.2
12月	5,267	5,250	38,248	38,115	14,766	11,678	45,769	37,124	1.20	1,716	1,283	32.6
令和 8年 1月	7,683	7,651	37,883	37,749	18,003	13,855	46,176	36,787	1.22	1,605	1,192	20.9
2月	7,007	6,990	38,652	38,523	16,660	14,146	47,695	38,465	1.23	2,029	1,593	29.0
3月	7,604	7,576	40,083	39,948	14,721	12,157	47,248	38,433	1.18	2,716	2,237	35.7

(注) ハローワークインターネットサービスの機能拡充に伴う令和3年9月以降の数値の取扱いについては、1頁の（注）を参照。

11 あいちマザーズハローワークの職業紹介状況

年 月	項 目	新規求職申込件数		月間有効求職者数		紹介件数	就 職 件 数		相談件数	
			うちパート		うちパート			うちパート		
		件	件	人	人	件	件	件	件	
令和 7年	4月	263	147	1,029	576	177	50	36	1,008	
	5月	254	157	1,063	612	213	48	35	1,047	
	6月	265	156	1,090	626	146	42	30	1,034	
	7月	211	111	1,055	600	151	37	26	1,040	
	8月	208	127	1,034	587	121	29	12	962	
	9月	241	141	1,051	601	159	37	22	1,114	
	10月	240	132	1,082	622	161	33	25	1,199	
	11月	160	87	1,020	595	127	31	21	895	
	12月	142	64	935	517	115	31	17	824	
	令和 8年	1月	218	105	907	483	164	25	18	848
		2月	232	119	967	503	210	44	24	964
		3月	208	115	989	525	199	39	24	976
前 年 同 月		235	132	1,048	577	278	77	53	996	

(注) ハローワークインターネットサービスの機能拡充に伴う令和3年9月以降の数値の取扱いについては、1頁の(注)を参照。

12 名古屋外国人雇用サービスセンターの職業紹介状況

年 月	項 目	新規求職申込件数	紹介件数	就職件数	相談件数	
		件	件	件	件	
令和 7年	4月	238	206	27	533	
	5月	317	261	35	630	
	6月	302	318	36	660	
	7月	329	254	31	724	
	8月	242	250	33	610	
	9月	262	280	41	648	
	10月	260	289	33	702	
	11月	223	264	33	600	
	12月	221	253	32	629	
	令和 8年	1月	251	344	28	679
		2月	201	237	46	519
		3月	276	280	40	663
前 年 同 月		224	189	32	539	

13 愛知新卒応援ハローワーク（愛知学生職業センター）の職業紹介状況

項目 年 月		新規求職申込件数		紹介件数		就職件数	
		大学生等	うち既卒者	大学生等	うち既卒者	大学生等	うち既卒者
		件	件	件	件	件	件
令和 7年	4月	607	171	198	195	280	197
	5月	427	131	164	160	344	283
	6月	463	148	424	324	226	176
	7月	446	155	321	224	321	206
	8月	229	105	346	238	497	280
	9月	205	106	224	158	390	238
	10月	707	149	318	225	307	203
	11月	413	84	152	101	344	236
	12月	399	96	264	171	363	157
令和 8年	1月	331	112	194	127	304	173
	2月	321	90	215	121	410	303
	3月	381	130	249	223	348	190
前 年 同 月		432	139	250	225	176	104

- (注) 1 平成19年6月より、学生職業センターにヤングワークプラザあいちで取り扱っていた職業紹介業務を統合して開設。
 2 大学生等とは、大学生、大学院生、短期大学生、高等専門学校生、専修学校生及び職業能力開発施設生。
 3 就職件数はハローワーク紹介以外を含む。

14 愛知わかものハローワークの職業紹介状況

項目 年 月		新規求職申込件数	紹介件数	就職件数	相談件数
		件	件	件	件
令和 7年	4月	270	243	45	859
	5月	282	253	34	908
	6月	250	232	46	905
	7月	250	274	52	859
	8月	224	258	35	752
	9月	205	228	52	821
	10月	244	277	41	840
	11月	178	201	40	663
	12月	195	214	34	693
令和 8年	1月	218	230	28	726
	2月	197	279	30	700
	3月	203	255	38	717
前 年 同 月		244	232	43	785

- (注) 1 平成24年10月より、主に45歳未満の若者を対象として開設。平成25年4月より、システム集計を開始。
 2 ハローワークインターネットサービスの機能拡充に伴う令和3年9月以降の数値の取扱いについては、1頁の(注)を参照。

15 ハローワーク名古屋南なるみ職業相談窓口の職業紹介状況

年 月	項 目	新規求職申込件数		月間有効求職者数		紹介件数	就 職 件 数		相談件数	
			うちパート		うちパート			うちパート		
		件	件	人	人	件	件	件	件	
令和 7年	4月	192	98	613	287	181	34	20	414	
	5月	206	97	671	314	159	42	24	429	
	6月	186	93	712	336	148	28	18	426	
	7月	191	92	738	346	154	35	16	457	
	8月	177	88	736	358	126	23	11	436	
	9月	181	86	751	361	140	42	26	472	
	10月	173	89	738	359	142	27	18	443	
	11月	144	67	707	349	96	25	13	390	
	12月	143	66	652	326	91	20	14	417	
	令和 8年	1月	161	80	675	329	110	32	22	418
		2月	128	58	651	309	120	23	12	336
		3月	179	77	674	306	126	46	25	420
前 年 同 月		144	74	600	270	162	50	36	356	

- (注) 1 ハローワークプラザあらたまが平成23年2月25日付廃止されたことに伴い、平成23年2月28日よりハローワークプラザなるみ開設。令和4年10月1日にハローワーク名古屋南なるみ職業相談窓口に名称変更。
- 2 ハローワークインターネットサービスの機能拡充に伴う令和3年9月以降の数値の取扱いについては、1頁の(注)を参照。

16 日雇の職業紹介状況

年 月 項 目	四半期末日の 有効求職者数		新規求職 申込件数	期間有効 求人延数	就労実人員	就労延数
	人	うち男 人				
令和 3年度 (月平均)	6	6	1	-	0	11
令和 4年度 "	5	4	1	-	0	6
令和 5年度 "	6	5	1	-	-	-
令和 6年度 "	4	3	1	-	-	-
令和 7年度 "	7	5	1	-	0	0
令和 6年度 1月～ 3月	4	3	1	-	-	-
令和 7年度 4月～ 6月	6	5	4	-	-	-
7月～ 9月	7	6	4	-	-	-
10月～12月	6	5	3	-	1	1
1月～ 3月	7	5	4	-	-	-

- (注) 1 四半期末日の有効求職者数は各期の末月末日の数値である(令和元年度より集計を開始した項目。)
また年度欄には1～3月期末日の数値を掲載している。
- 2 期間有効求人延数は月間有効求人延数の月平均を計上。

17 港湾労働関係の職業紹介状況

(1) 常用関係

年 月		項 目	新 規 (港) 証 交 付 件 数				
			計	船 内 作 業	沿岸作業及び倉庫作業	そ の 他	
令和 5年	(月平均)		43	23	18	3	
令和 6年	"		34	8	19	6	
令和 7年	"		62	21	32	10	
令和 7年	3月		49	19	21	9	
	4月		98	35	32	31	
	5月		46	14	27	5	
	6月		94	78	11	5	
	7月		38	10	24	4	
	8月		126	7	108	11	
	9月		101	39	48	14	
	10月		53	13	22	18	
	11月		26	7	11	8	
	12月		37	3	30	4	
	令和 8年	1月		20	4	15	1
		2月		25	10	12	3
3月			67	4	57	6	

年 月		項 目	月 末 現 在 (港) 証 所 持 者 数				
			計	船 内 作 業	沿岸作業及び倉庫作業	そ の 他	
令和 5年	(月平均)		5,459	1,774	3,295	390	
令和 6年	"		5,604	1,914	3,302	388	
令和 7年	"		5,762	1,959	3,370	432	
令和 7年	3月		5,628	1,912	3,307	409	
	4月		5,672	1,938	3,304	430	
	5月		5,694	1,947	3,314	433	
	6月		5,746	2,002	3,312	432	
	7月		5,741	1,966	3,343	432	
	8月		5,821	1,951	3,439	431	
	9月		5,887	1,993	3,453	441	
	10月		5,896	1,997	3,446	453	
	11月		5,911	1,999	3,451	461	
	12月		5,930	1,997	3,473	460	
	令和 8年	1月		5,899	1,989	3,455	455
		2月		5,897	1,987	3,456	454
3月			5,931	1,989	3,488	454	

(2) 日雇関係等

年 月		項 目	新 規 求 人 延 数				
			計	船 内 作 業	沿岸作業及び倉庫作業	そ の 他	
令和 5年	(月平均)		-	-	-	-	
令和 6年	"		-	-	-	-	
令和 7年	"		-	-	-	-	
令和 7年	3月		-	-	-	-	
	4月		-	-	-	-	
	5月		-	-	-	-	
	6月		-	-	-	-	
	7月		-	-	-	-	
	8月		-	-	-	-	
	9月		-	-	-	-	
	10月		-	-	-	-	
	11月		-	-	-	-	
	12月		-	-	-	-	
	令和 8年	1月		-	-	-	-
		2月		-	-	-	-
3月			-	-	-	-	

(注) その他は「はしけ作業」、「いかだ作業」及び「船舶貨物整備作業」である。

18 雇用保険適用状況

(1) 被保険者の種類別状況

(3月)

被保険者種類	資 格 取 得 者 数	資 格 喪 失 者 数	うち事業主の 都合による離職	月 末 現 在	
				被 保 険 者 数	う ち 女
全 数	人 36,815	人 37,999	人 1,988	人 2,992,258	人 1,152,900
一 般	35,223	34,404	1,656	2,789,124	1,082,650
高 年 齢	1,571	3,582	332	203,031	70,225
短 期 雇 用 特 例	21	13	-	103	25

(2) 産業別適用事業所及び被保険者の状況

(3月)

産 業	項 目	月末現在 事業所数	被 保 険 者 の 資 格				月末現在 被保険者数	うち短期 特例被保 険者数
			取 得	喪 失	うち事業主の 都合による 離職	増 減 差		
合 計		所 125,297	人 36,815	人 37,999	人 1,988	人 △ 1,184	人 2,992,258	人 103
農 林 水 産 業		1,051	150	115	5	35	6,661	-
鉱 業		77	10	12	-	△ 2	1,017	-
建 設 業		23,762	2,192	2,367	154	△ 175	173,500	29
製 造 業		17,664	6,758	8,071	623	△ 1,313	913,884	12
	食 料 品 ・ 飲 料	1,296	799	890	53	△ 91	64,186	4
	織 維 ・ 衣 服	1,025	232	246	44	△ 14	18,141	-
	木 材 ・ 家 具	804	109	146	10	△ 37	12,006	-
	パ ル プ ・ 出 版	1,060	352	316	9	36	29,389	-
	化 学 関 係	1,127	370	554	51	△ 184	55,950	-
	窯 業 ・ 土 石	656	214	208	14	6	33,525	-
	鉄 鋼	386	150	186	4	△ 36	27,712	1
	非 鉄 金 属	169	61	73	1	△ 12	10,134	1
	金 属 製 品	3,281	588	631	15	△ 43	63,342	-
	は ん 用 機 械 器 具	1,882	310	599	95	△ 289	73,917	-
	電 気 機 械 器 具	1,067	674	1,015	161	△ 341	114,580	-
	輸 送 用 機 械 器 具	2,448	2,182	2,422	84	△ 240	334,122	6
	そ の 他 機 械 器 具	1,209	340	324	18	16	37,891	-
	そ の 他 製 造 業	1,254	377	461	64	△ 84	38,989	-
	電 気 ・ ガ ス ・ 水 道 ・ 熱 供 給 業	101	68	50	-	18	9,263	-
	情 報 通 信 業	2,452	620	730	16	△ 110	82,330	-
	運 輸 業 , 郵 便 業	4,556	2,612	2,552	110	60	235,626	24
	卸 売 業 , 小 売 業	19,033	4,762	5,466	565	△ 704	428,342	2
	金 融 業 , 保 険 業	1,289	247	332	11	△ 85	54,698	-
	不 動 産 業 , 物 品 賃 貸 業	2,894	781	695	22	86	61,625	18
	宿 泊 業 , 飲 食 サ ー ビ ス 業	7,604	1,364	1,475	61	△ 111	71,633	2
	医 療 , 福 祉	15,154	4,277	4,155	110	122	323,248	2
	教 育 , 学 習 支 援 業	2,045	787	605	13	182	62,689	5
	複 合 サ ー ビ ス 事 業	1,577	109	144	2	△ 35	21,526	-
	サ ー ビ ス 業	25,498	11,208	10,399	295	809	503,699	9
	公 務 ・ そ の 他	540	870	831	1	39	42,517	-

(注) 1 その他機械器具とは、情報通信機械器具、電子部品・デバイス、生産用機械器具、業務用機械器具である。

2 その他製造業には、ゴム製品、なめし皮・同製品・毛皮製造業を含む。

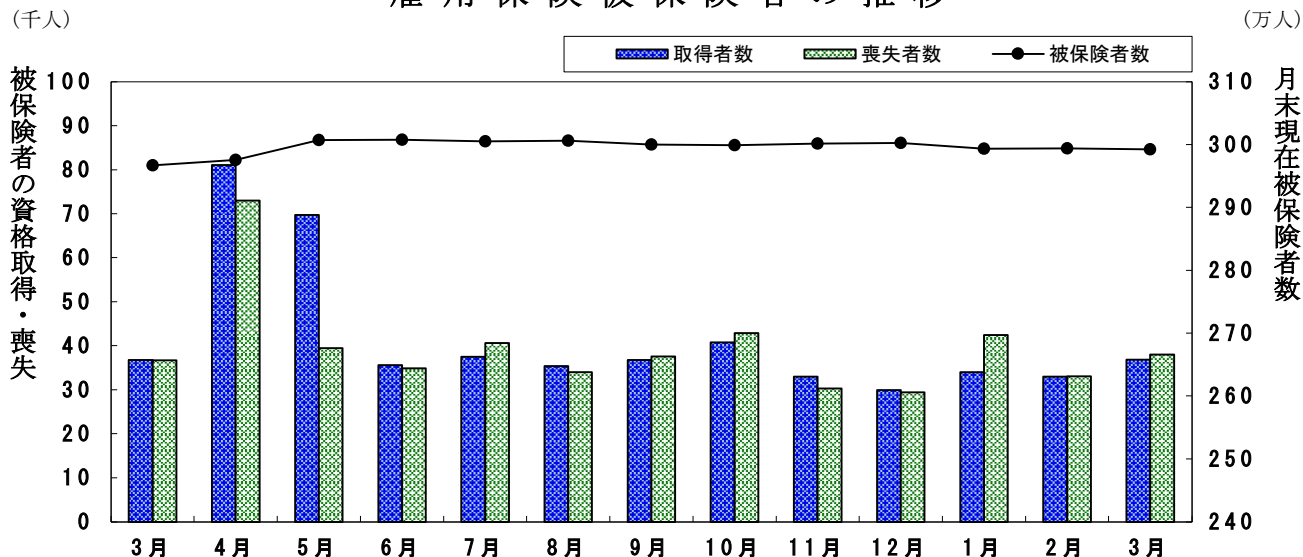
3 サービス業には、学術研究、専門・技術サービス業、生活関連サービス業、娯楽業を含む。

(3) 月別、安定所別にみた適用状況

年月	項目 月末現在 事業所数	被保険者の資格				増減差	月末現在 被保険者数	うち女
		取得	喪失	うち事業主都合による離職	人			
令和3年度計	所	人	人	人	人	人	人	
4月	123,171	478,436	478,243	19,380	193	2,925,058	1,114,718	
5月	124,265	515,484	511,207	17,689	4,277	2,925,732	1,115,140	
6月	125,000	520,445	506,140	20,488	14,305	2,943,257	1,122,344	
7月	125,340	510,695	488,904	22,193	21,791	2,967,116	1,138,799	
7月	125,297	503,212	475,475	20,639	27,737	2,992,258	1,152,900	
令和7年	3月	125,340	36,734	36,692	1,464	42	2,967,116	1,138,799
	4月	125,353	81,057	72,972	3,614	8,085	2,975,385	1,140,942
	5月	125,457	69,690	39,459	1,435	30,231	3,007,182	1,157,073
	6月	125,540	35,562	34,848	1,472	714	3,007,624	1,157,840
	7月	125,653	37,453	40,644	1,947	△ 3,191	3,005,259	1,157,555
	8月	125,622	35,355	34,000	1,281	1,355	3,005,942	1,158,672
	9月	125,195	36,719	37,532	1,642	△ 813	2,999,985	1,153,777
	10月	125,299	40,745	42,892	1,886	△ 2,147	2,998,813	1,153,536
	11月	125,335	32,937	30,254	1,103	2,683	3,001,753	1,155,282
	12月	125,403	29,924	29,436	1,192	488	3,002,420	1,155,658
令和8年	1月	125,424	33,989	42,415	1,904	△ 8,426	2,993,520	1,152,282
	2月	125,460	32,966	33,024	1,175	△ 58	2,993,947	1,153,093
	3月	125,297	36,815	37,999	1,988	△ 1,184	2,992,258	1,152,900
安定所別 (3月分)	名古屋中	28,247	11,726	11,946	528	△ 220	821,521	352,028
	名古屋南	12,564	3,054	3,035	140	19	273,367	94,855
	名古屋東	17,294	3,834	4,468	403	△ 634	336,916	145,316
	豊橋	6,913	1,684	1,777	133	△ 93	121,452	52,780
	岡崎	5,770	1,506	1,461	33	45	110,529	44,973
	一宮	7,099	1,822	1,965	194	△ 143	120,448	56,830
	半田	7,174	1,470	1,458	63	12	129,938	48,494
	瀬戸	3,008	574	630	44	△ 56	45,955	19,366
	豊田	5,676	1,940	2,011	65	△ 71	228,937	62,132
	津島	5,868	1,111	1,079	66	32	78,808	31,119
	刈谷	8,197	3,969	3,956	118	13	390,576	118,022
	西尾	2,421	557	560	41	△ 3	39,424	15,589
	犬山	3,299	614	726	33	△ 112	67,783	25,071
	豊川(本所)	2,551	489	533	12	△ 44	49,394	19,377
	新城	756	95	105	9	△ 10	11,166	4,336
春日井	7,291	2,103	1,984	83	119	147,581	54,301	
蒲郡(出張所)	1,169	267	305	23	△ 38	18,463	8,311	

(注) 1 各年の月末現在事務所数及び月末現在被保険者数欄は、年度末現在の数値である。
 2 平成19年4月から、蒲郡安定所は豊川安定所の出張所となったが、「豊川(本所)」の欄には蒲郡出張所分を含まない豊川安定所の数値を、蒲郡(出張所)の欄には蒲郡出張所の数値を計上している。

雇用保険被保険者の推移



19 雇用保険給付状況

月別、安定所別にみた給付状況 その1

項目 年月		一般被保険者給付（基本手当）							
		離職票 交付枚数	受給資格決定件数		初回受給者数		受給者実人員		
			件	前年比 %	人	うち特定 人	人	前年比 %	うち特定 人
		枚	件	%	人	人	人	%	人
令和3年度計		242,663	71,897	△ 18.4	63,100	11,626	23,917	△ 12.5	5,568
令和4年度計		261,763	74,366	3.4	63,826	9,970	22,600	△ 5.5	4,154
令和5年度計		268,571	76,821	3.3	66,771	10,938	23,838	5.5	4,215
令和6年度計		265,402	76,092	△ 0.9	67,076	10,956	24,829	4.2	4,428
令和7年度計		261,756	77,647	2.0	73,927	10,358	26,167	5.4	4,216
令和7年3月		19,963	5,686	△ 8.1	4,021	746	22,120	1.7	4,062
4月		37,262	7,529	△ 9.6	5,772	762	22,345	△ 1.9	3,844
5月		21,336	8,865	△ 1.8	7,119	1,436	23,949	△ 2.9	4,385
6月		19,091	6,715	7.6	6,062	901	25,568	2.5	4,576
7月		22,731	6,305	△ 1.0	9,073	909	29,267	3.8	4,502
8月		19,533	5,819	△ 1.6	6,030	844	28,589	4.5	4,356
9月		21,446	6,309	8.8	5,790	684	29,340	11.1	4,392
10月		24,027	7,275	1.4	6,334	801	28,257	8.2	4,250
11月		17,034	5,155	△ 8.0	5,800	851	26,349	8.2	4,142
12月		16,107	5,009	9.7	5,540	667	26,205	8.6	4,092
令和8年1月		23,765	5,832	3.1	4,900	587	25,196	4.6	3,849
2月		18,379	6,258	9.3	5,015	1,070	23,804	4.3	4,033
3月		21,045	6,576	15.7	6,492	846	25,134	13.6	4,167
安定所別 (3月分)	名古屋中	6,918	874	12.1	845	113	3,312	13.8	526
	名古屋南	1,661	656	19.5	694	90	2,549	12.0	403
	名古屋東	2,432	782	7.3	849	97	3,383	16.7	569
	豊橋	1,000	434	30.3	394	53	1,500	15.5	318
	岡崎	778	387	14.5	369	38	1,423	8.0	199
	一宮	1,006	435	35.9	435	57	1,598	17.3	293
	半田	766	398	13.4	387	39	1,644	15.0	228
	瀬戸	321	191	24.8	175	27	719	23.8	127
	豊田	1,164	362	△ 11.5	377	48	1,501	19.9	219
	津島	563	320	43.5	283	39	1,124	5.3	198
	刈谷	2,284	621	25.2	627	107	2,216	17.7	352
	西尾	263	194	13.5	164	17	618	5.5	91
	犬山	360	223	9.3	212	23	848	△ 4.8	131
	豊川(本所)	293	156	△ 2.5	156	18	626	△ 2.8	103
	新城	49	49	32.4	49	7	155	17.4	21
	春日井	1,044	422	14.1	398	58	1,628	15.5	331
蒲郡(出張所)	143	72	16.1	78	15	290	60.2	58	

- (注) 1 基本手当受給率=基本手当受給者実人員/(被保険者数+基本手当受給者実人員)×100
 2 年度計欄の受給者実人員は、月平均で計上。
 3 「うち特定」は、受給資格者のうちの特定受給資格者を指す。
 4 令和2年1月以降は「受給資格決定件数」は速報値であり、修正があり得る。

					高年齢求職者給付				短期特例被保険者給付			日雇給付	
支給終了者数		受給率		〔保〕受給者の紹介件数	〔保〕受給者の就職件数	離職票交付枚数	受給資格決定件数	受給者数	離職票交付枚数	受給資格決定件数	受給者数	受給者数	受給者実人員
うち特定	愛知	全国	人										
47,199	7,629	0.8	1.0	62,980	14,621	33,244	20,836	20,609	227	71	70	54	
43,561	5,576	0.8	0.9	52,446	13,517	34,191	20,833	20,620	215	66	66	51	
44,512	4,998	0.8	0.9	52,287	13,822	35,507	21,608	21,025	193	63	61	51	
44,703	5,294	0.8	0.9	50,074	13,300	35,777	21,454	21,364	170	75	75	47	
45,673	5,029	0.9	1.0	48,929	12,749	35,377	21,408	21,748	143	62	65	62	
3,436	405	0.7	0.8	3,888	1,171	2,427	1,499	1,551	14	2	2	4	
3,393	419	0.7	0.8	3,757	1,051	8,363	2,905	2,038	51	2	2	4	
3,221	402	0.8	0.9	4,166	1,065	2,706	3,245	3,485	17	10	-	4	
2,806	390	0.8	1.0	4,142	1,074	2,181	1,734	2,379	4	17	26	5	
3,863	435	1.0	1.1	4,544	1,122	2,738	1,651	1,924	14	-	1	5	
3,632	368	0.9	1.1	3,844	965	2,149	1,350	1,532	3	1	1	5	
4,483	391	1.0	1.1	4,240	1,122	2,345	1,432	1,566	4	-	-	5	
5,092	479	0.9	1.1	4,834	1,259	3,161	1,967	1,630	-	3	2	5	
4,060	378	0.9	1.0	3,871	997	1,958	1,287	1,402	4	4	2	5	
3,817	455	0.9	1.0	3,702	1,064	2,030	1,270	1,245	27	18	12	5	
4,122	489	0.8	1.0	3,910	901	3,025	1,515	1,298	7	4	13	7	
3,422	353	0.8	0.9	4,031	1,052	2,079	1,518	1,485	1	1	3	7	
3,762	470	0.8	1.0	3,888	1,077	2,642	1,534	1,764	11	2	3	5	
441	55	0.4		757	170	821	142	207	-	1	1	3	
347	40	0.9		399	113	272	187	201	1	-	-	2	
539	65	1.0		458	102	294	168	208	-	-	-	-	
226	33	1.2		219	75	119	91	81	1	-	-	-	
229	34	1.3		201	51	68	78	78	-	-	-	-	
252	38	1.3		240	72	177	140	131	-	-	-	-	
266	26	1.2		241	69	108	107	143	3	-	-	-	
113	21	1.5		109	39	42	52	48	-	-	-	-	
244	23	0.7		157	53	162	113	130	-	-	-	-	
151	23	1.4		143	41	81	73	92	1	-	-	-	
332	39	0.6		295	76	211	109	114	1	-	-	-	
112	14	1.5		71	21	21	27	36	-	-	-	-	
119	12	1.2		131	38	54	50	68	-	1	2	-	
86	9	1.3		121	44	38	39	43	3	-	-	-	
23	2	1.4		34	12	22	18	27	-	-	-	-	
229	29	1.1		264	81	133	120	128	1	-	-	-	
53	7	1.5		48	20	19	18	28	-	-	-	-	

- 5 刈谷安定所には、碧南出張所を含む。平成19年4月から、蒲郡安定所は豊川安定所の出張所となったが、「豊川(本所)」の欄には蒲郡出張所分を含まない豊川安定所の数値を、蒲郡(出張所)の欄には蒲郡出張所の数値を計上している。
- 6 平成22年1月船員保険法改正に伴い、中部運輸局の取扱数を含むため、各月の合計と各安定所の合計は必ずしも一致しない。
- 7 「〔保〕受給者の紹介件数」、「〔保〕受給者の就職件数」には、名古屋中にあいちマザーズハローワーク・名古屋外国人雇用サービスセンター・愛知新卒応援ハローワーク・愛知わかものハローワークで取扱った件数を含み、名古屋南にはハローワーク名古屋南なるみ職業相談窓口、刈谷には碧南出張所をそれぞれ含む。

月別、安定所別にみた給付状況
その2

項目 年月	就職促進給付				教育訓練給付		雇用継続給付				
	常用就職 支度手当 受給者数	再就職手当 受給者数	就業促進 定着手当 受給者数	就業手当 受給者 実人員	一般教育訓 練給付金 受給者数	専門実践教 育訓練給付 金受給者数	高年齢雇用 継続給付 基本給付 金受給者 実人員	再就職給 付金受給 者実人員	育児休業給 付金受給 者実人員	介護休業 給付金 受給者数	
令和 3年度	169	18,821	5,534	45	5,512	4,369	525,058	28	301,506	1,436	
令和 4年度	181	18,650	4,624	36	4,988	4,766	526,461	5	326,404	1,686	
令和 5年度	183	20,822	4,702	43	4,832	5,077	528,824	5	353,245	1,922	
令和 6年度	193	21,375	5,032	49	4,788	5,385	510,788	61	370,256	2,063	
令和 7年度	196	20,900	4,891	10	4,823	5,534	481,612	51	386,301	2,348	
令和 7年 3月	14	1,550	466	40	306	381	37,020	4	34,743	136	
4月	25	1,453	353	33	376	1,271	47,429	6	35,954	155	
5月	21	1,991	415	28	324	531	34,661	6	37,493	208	
6月	12	1,807	436	20	335	226	46,807	6	27,984	215	
7月	24	1,962	389	14	378	193	34,605	6	29,089	204	
8月	15	1,891	369	6	409	206	45,504	5	27,339	187	
9月	8	1,672	314	9	521	152	33,801	4	30,782	224	
10月	17	2,190	433	4	598	1,654	46,882	5	33,243	213	
11月	2	1,693	446	1	503	283	33,994	2	27,354	174	
12月	23	1,899	449	-	409	286	45,439	5	31,249	205	
令和 8年 1月	10	1,337	388	-	320	217	32,943	2	35,237	181	
2月	22	1,392	452	-	288	130	46,079	4	31,964	172	
3月	17	1,613	447	1	362	385	33,468	-	38,613	210	
安定所別 (3月分)	名古屋中	4	216	76	-	46	63	8,544	-	11,901	63
	名古屋南	-	140	39	-	31	61	3,421	-	3,309	15
	名古屋東	4	153	31	-	43	58	3,374	-	4,857	21
	豊橋	3	112	41	-	35	21	1,302	-	1,242	5
	岡崎	1	80	17	-	22	14	1,099	-	1,486	11
	一宮	-	63	27	-	25	35	1,074	-	1,253	11
	半田	1	107	22	-	25	19	1,841	-	1,361	15
	瀬戸	-	43	14	-	13	6	924	-	428	1
	豊田	-	116	20	-	17	10	1,874	-	2,891	14
	津島	1	97	13	-	14	15	628	-	706	4
	刈谷	-	168	40	-	23	32	4,157	-	5,363	32
	西尾	-	54	19	-	6	5	312	-	475	-
	犬山	-	60	20	-	18	7	1,405	-	805	4
	豊川(本所)	1	63	21	-	13	7	1,213	-	600	4
	新城	-	12	2	-	3	-	219	-	76	1
春日井	2	107	36	-	24	27	1,841	-	1,668	9	
蒲郡(出張所)	-	21	9	1	4	5	240	-	192	-	

- (注) 1 就業手当受給者実人員の年度欄は月平均。
2 平成22年1月船員保険法改正に伴い、中部運輸局の取扱数を含むため、各月の合計と各安定所の合計は必ずしも一致しない。
3 平成26年4月雇用保険法改正に伴い、就業促進定着手当創設。平成26年10月より支給実績あり。
4 平成26年10月雇用保険法改正に伴い、専門実践教育訓練給付創設。平成27年4月より支給実績あり。

— 特集 令和7年度の求人・求職の動き —

1 概況

令和7年度における労働市場の動向を見ると、求人数については、年度を通じて減少傾向にあり、新規求人数は前年度に比べ4.3%の減少、有効求人数は3.8%の減少であった。

一方、新規求職申込件数は前年度に比べ1.1%減少し、有効求職者数は1.8%減少した。このため、新規求人倍率（原数値）は2.30倍、有効求人倍率（同）は1.25倍となり、新規求人倍率は前年度を0.08ポイント低下し、有効求人倍率は0.03ポイント低下した。

2 求人の動き

(1) 新規求人の動き

令和7年度の新規求人数は、月平均41,959人で、3年連続減少した。うち一般は月平均25,740人（前年度比4.1%減）となり、またパートタイムは月平均16,219人（同4.6%減）となった。

産業別に新規求人数の動きをみると。建設業（前年同月比0.4%減）、製造業（同4.8%減）、情報通信業（同14.4%減）、運輸業、郵便業（同1.7%減）、卸売業、小売業（同6.0%減）、金融業、保険業（同11.8%減）、宿泊業、飲食サービス業（同10.7%減）医療、福祉（同4.2%減）、サービス業（同2.8%減）等であった。

(2) 有効求人の動き

令和7年度の有効求人数は、月平均123,879人で、3年連続減少した。うち一般は月平均76,888人（前年度比3.6%減）となり、またパートタイムは月平均46,991人（同4.1%減）となった。

3 求職の動き

(1) 新規求職者の動き

令和7年度の新規求職申込件数は、月平均18,211件で、3年連続減少した。年齢層別に前年度比で見ると、45歳未満2.7%減、45歳以上0.2%増、55歳以上2.7%増となり、また男女別に前年度比で見ると、男性0.1%減、女性1.9%減となった。

(2) 有効求職者の動き

令和7年度の有効求職者数は、月平均99,175人で、3年ぶりに減少した。年齢層別に前年度比で見ると、45歳未満2.4%減、45歳以上1.3%減、55歳以上0.1%増となり、また男女別に前年度比で見ると、男性1.0%減、女性2.6%減となった。

4 就職の動き

令和7年度の新規就職件数は、月平均3,645件で、前年度に比べ7.1%減少した。雇用形態別に前年度比で見ると、一般では8.5%減少、パートタイムでは5.9%減少となり、就職率（就職件数／新規求職申込件数）は、20.0%と前年度に比べ1.3ポイント低下した。

5 求人倍率の動き

令和7年度の平均有効求人倍率（原数値）は、1.25倍と前年度に比べ0.03ポイント低下した。

これを四半期別で見ると、4～6月期1.22倍（前年同月差0.02ポイント上昇）、7～9月期1.22倍（同0.01ポイント低下）、10～12月期1.26倍（同0.05ポイント低下）、1～3月期1.29倍（同0.08ポイント低下）となった。

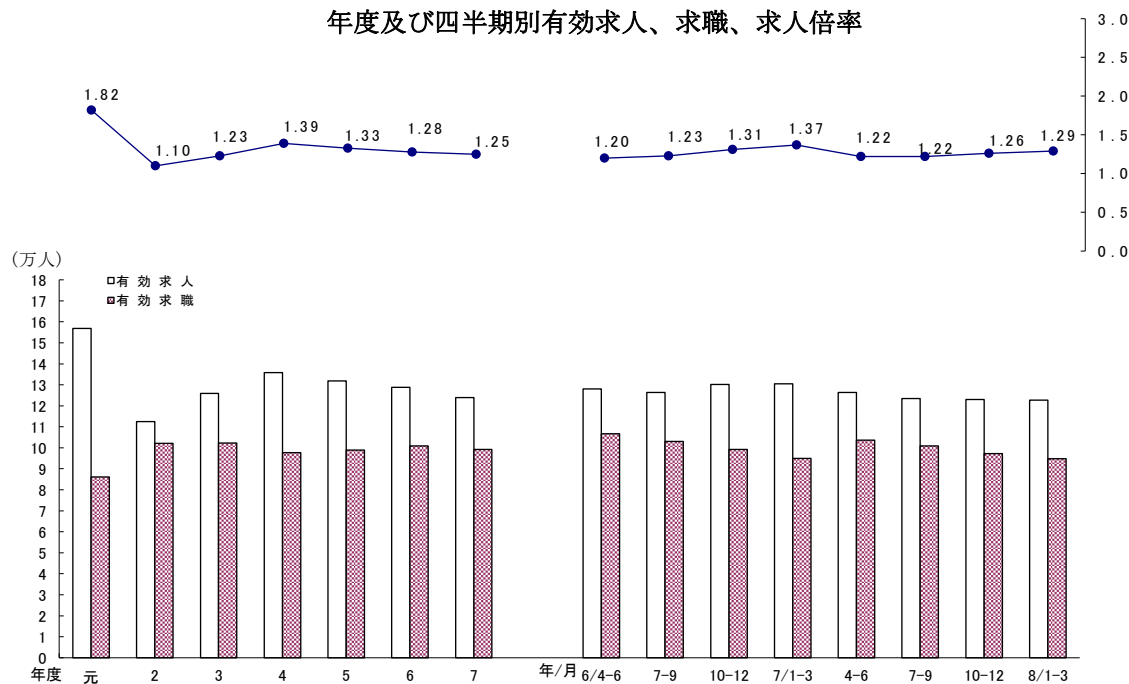
一般職業紹介状況（令和 7年度分）

（令和 7年 4月～ 8年 3月）

項目	年	令和 7年度		令和 6年度		対前年比
		平均	平均	平均	平均	
全数	新規求職申込件数	18,211 件	18,405 件	18,405 件	18,405 件	△ 1.1 %
	月間有効求職者数	99,175 人	100,949 人	100,949 人	100,949 人	△ 1.8 %
	新規求人数	41,959 人	43,846 人	43,846 人	43,846 人	△ 4.3 %
	月間有効求人数	123,879 人	128,759 人	128,759 人	128,759 人	△ 3.8 %
	就職件数	3,645 件	3,925 件	3,925 件	3,925 件	△ 7.1 %
	新規求人倍率	2.30 倍	2.38 倍	2.38 倍	2.38 倍	△ 0.08 ポ
	有効求人倍率	1.25 倍	1.28 倍	1.28 倍	1.28 倍	△ 0.03 ポ
うち一般	新規求職申込件数	10,956 件	11,041 件	11,041 件	11,041 件	△ 0.8 %
	月間有効求職者数	57,733 人	58,511 人	58,511 人	58,511 人	△ 1.3 %
	新規求人数	25,740 人	26,839 人	26,839 人	26,839 人	△ 4.1 %
	月間有効求人数	76,888 人	79,770 人	79,770 人	79,770 人	△ 3.6 %
	就職件数	1,675 件	1,830 件	1,830 件	1,830 件	△ 8.5 %
	新規求人倍率	2.35 倍	2.43 倍	2.43 倍	2.43 倍	△ 0.08 ポ
有効求人倍率	1.33 倍	1.36 倍	1.36 倍	1.36 倍	△ 0.03 ポ	
うちパート	新規求職申込件数	7,254 件	7,365 件	7,365 件	7,365 件	△ 1.5 %
	月間有効求職者数	41,442 人	42,439 人	42,439 人	42,439 人	△ 2.3 %
	新規求人数	16,219 人	17,007 人	17,007 人	17,007 人	△ 4.6 %
	月間有効求人数	46,991 人	48,988 人	48,988 人	48,988 人	△ 4.1 %
	就職件数	1,971 件	2,095 件	2,095 件	2,095 件	△ 5.9 %
	新規求人倍率	2.24 倍	2.31 倍	2.31 倍	2.31 倍	△ 0.07 ポ
有効求人倍率	1.13 倍	1.15 倍	1.15 倍	1.15 倍	△ 0.02 ポ	

- (注) 1 新規学卒を除き、パートを含む。
 2 数値は、月平均である。
 3 四捨五入のため内訳と合計が一致しない場合がある。また、対前年度比は、年度計の増減率である。
 4 ハローワークインターネットサービスの機能拡充に伴う令和3年9月以降の数値の取扱いについては、1頁の(注)を参照。

年度及び四半期別有効求人、求職、求人倍率



- (注) 1 新規学卒を除き、パートを含む。
 2 数値は、原数値の月平均である。
 3 求人倍率は、原数値である。
 4 ハローワークインターネットサービスの機能拡充に伴う令和3年9月以降の数値の取扱いについては、1頁の(注)を参照。

安定所別にみた求職、求人、充足状況

項目		安定所別						
		県計	名古屋中	名古屋南	名古屋東	豊橋	岡崎	一宮
求	1 新規求職申込件数	218,528	35,299	21,504	24,436	14,746	11,885	12,710
	前年同月比(%)	△ 1.1	△ 1.2	△ 0.9	0.1	△ 2.6	△ 2.7	0.6
	→ うち 男子	104,800	15,473	11,040	11,538	6,783	5,995	6,308
	→ うち 女子	113,364	19,680	10,424	12,863	7,944	5,884	6,385
	→ うち 常用	218,007	35,207	21,450	24,393	14,706	11,850	12,681
	→ うち 45歳以上	125,458	17,164	12,909	15,234	8,191	6,862	8,127
	→ うち 55歳以上	85,461	11,346	8,942	10,769	5,110	4,744	5,717
	2 月間有効求職者数	1,190,104	210,613	117,605	153,176	72,042	64,432	66,691
	前年同月比(%)	△ 1.8	△ 3.1	1.3	1.4	△ 3.3	△ 1.4	0.4
	→ うち 45歳以上	665,078	98,743	68,540	89,770	39,883	36,409	41,777
→ うち 55歳以上	435,525	61,964	45,337	59,041	24,557	24,289	28,735	
紹介	3 紹介件数	174,536	33,335	16,540	19,541	10,219	9,413	9,803
就	4 就職件数	43,744	6,515	3,882	4,234	3,197	2,520	2,704
	前年同月比(%)	△ 7.1	△ 7.9	△ 3.6	△ 7.9	△ 9.9	△ 8.1	△ 2.1
	→ うち 男子	21,029	2,956	2,145	2,049	1,407	1,149	1,387
	→ うち 女子	22,655	3,523	1,733	2,180	1,787	1,371	1,317
	→ うち 45歳以上	27,400	3,785	2,527	2,944	1,863	1,573	1,833
	→ うち 55歳以上	17,788	2,522	1,655	2,005	1,070	1,047	1,237
	→ うち (保)受給者	12,749	1,852	1,259	1,273	954	689	838
	管内へ	24,872	3,023	1,673	2,059	2,438	1,766	1,677
	管外へ	14,874	2,761	1,697	1,742	506	639	646
	他県へ	3,998	731	512	433	253	115	381
職	5 就職率 ($\frac{4}{1} \times 100$) (%)	20.0	18.5	18.1	17.3	21.7	21.2	21.3
	45歳以上(%)	21.8	22.1	19.6	19.3	22.7	22.9	22.6
	55歳以上(%)	20.8	22.2	18.5	18.6	20.9	22.1	21.6
求	6 新規求人件数	503,507	145,031	43,878	70,354	26,309	24,955	23,195
	前年同月比(%)	△ 4.3	△ 5.4	△ 2.5	△ 3.7	△ 6.9	△ 5.4	△ 2.9
	→ うち 常用	453,864	131,792	41,780	65,281	24,096	23,645	21,366
人	7 月間有効求人数	1,486,542	429,553	130,195	205,841	77,472	74,601	67,175
	前年同月比(%)	△ 3.8	△ 4.9	△ 1.2	△ 3.1	△ 6.3	△ 4.3	△ 2.4
	8 求人倍率 (新規)	2.30	4.11	2.04	2.88	1.78	2.10	1.82
(有効)	1.25	2.04	1.11	1.34	1.08	1.16	1.01	
充	9 充足数	45,405	10,289	3,736	5,292	3,148	2,525	2,402
	→ うち 常用	39,041	8,416	3,313	4,496	2,835	2,247	2,094
	→ うち 他県から	5,473	2,202	384	822	244	68	249
	10 充足率 ($\frac{9}{6} \times 100$) (%)	9.0	7.1	8.5	7.5	12.0	10.1	10.4
他県からの流入率(%)	12.1	21.4	10.3	15.5	7.8	2.7	10.4	

- (注) 1 新規学卒を除き、パートを含む。
 2 名古屋中安定所には、あいちマザーズハローワーク・名古屋外国人雇用サービスセンター・愛知新卒応援ハローワーク・愛知わかものハローワークを含む。名古屋南安定所には、ハローワークプラザなるみを含む。
 3 平成19年4月から、蒲郡安定所は豊川安定所の出張所となったが、「豊川(本所)」の欄には蒲郡出張所を含まない豊川安定所の数値を、蒲郡(出張所)の欄には蒲郡出張所の数値を計上している。
 4 平成16年11月から求職申込書における「性別」欄の記載が任意となったことに伴い、男女別の合計は男女計の値と必ずしも一致しない。

(令和 7年度計)

半 田	瀬 戸	豊 田	津 島	刈 谷	西 尾	犬 山	豊 川 (本 所)	新 城	春日井	蒲 郡 (出張所)	
13,414	6,515	13,296	8,808	18,393	6,476	7,330	6,554	1,799	12,655	2,708	求
△ 1.2	1.0	0.5	△ 1.0	△ 1.4	△ 4.8	△ 2.7	△ 2.1	△ 3.3	△ 0.8	4.4	
6,491	3,074	6,590	4,498	8,965	2,992	3,546	2,929	835	6,408	1,335	
6,912	3,438	6,692	4,299	9,395	3,478	3,777	3,620	962	6,238	1,373	
13,390	6,505	13,271	8,785	18,360	6,467	7,305	6,519	1,796	12,619	2,703	
8,023	4,213	7,446	5,500	9,768	3,190	4,667	3,595	1,168	7,850	1,551	
5,553	2,928	5,027	3,839	6,484	1,994	3,224	2,411	851	5,476	1,046	
73,820	33,833	67,317	43,546	92,597	30,232	38,463	36,178	7,809	69,034	12,716	職
△ 2.9	1.6	△ 1.3	△ 3.2	△ 3.9	△ 2.5	△ 3.8	△ 0.4	△ 3.6	△ 6.3	△ 0.5	
42,424	21,353	37,015	26,910	49,355	15,386	23,902	19,798	4,803	41,789	7,221	
28,216	14,362	24,502	18,037	32,214	9,579	15,794	12,887	3,358	27,837	4,816	
10,831	5,602	8,929	7,115	13,196	4,600	6,458	5,723	1,551	9,749	1,931	紹介
3,054	1,484	2,535	2,011	3,386	1,371	1,494	1,691	580	2,486	600	就
△ 10.1	△ 6.7	△ 6.7	△ 4.6	△ 9.1	△ 14.2	△ 6.9	△ 2.0	△ 11.0	△ 4.3	△ 5.1	
1,422	687	1,237	1,058	1,642	611	730	748	266	1,234	301	
1,630	796	1,297	952	1,741	759	763	942	314	1,251	299	
1,946	995	1,490	1,344	1,919	755	1,024	992	384	1,663	363	
1,261	638	930	891	1,211	447	676	614	258	1,083	243	
850	419	665	594	969	364	431	488	141	789	174	
2,055	727	1,657	1,115	2,149	829	667	1,034	368	1,290	345	
804	634	731	699	1,036	507	592	539	174	940	227	
195	123	147	197	201	35	235	118	38	256	28	
22.8	22.8	19.1	22.8	18.4	21.2	20.4	25.8	32.2	19.6	22.2	職
24.3	23.6	20.0	24.4	19.6	23.7	21.9	27.6	32.9	21.2	23.4	
22.7	21.8	18.5	23.2	18.7	22.4	21.0	25.5	30.3	19.8	23.2	
20,925	9,350	23,234	16,172	32,506	7,331	11,108	9,568	2,953	33,460	3,178	求
△ 6.5	△ 0.4	△ 5.5	△ 0.2	△ 2.5	△ 2.3	△ 7.5	0.4	4.7	△ 4.8	△ 2.5	
19,761	8,774	19,071	13,901	28,212	7,095	10,732	8,814	2,844	23,668	3,032	
61,009	27,193	71,140	46,977	96,531	21,703	32,453	28,251	8,280	99,018	9,150	人
△ 7.7	△ 1.2	△ 5.1	△ 1.8	△ 2.0	△ 0.4	△ 6.9	1.3	0.4	△ 3.3	△ 2.1	
1.56	1.44	1.75	1.84	1.77	1.13	1.52	1.46	1.64	2.64	1.17	
0.83	0.80	1.06	1.08	1.04	0.72	0.84	0.78	1.06	1.43	0.72	
2,525	1,008	2,276	1,635	3,598	1,152	1,113	1,416	465	2,388	437	充
2,249	892	1,901	1,370	2,955	1,081	1,024	1,313	431	2,019	405	
86	64	103	173	360	16	199	44	9	438	12	
12.1	10.8	9.8	10.1	11.1	15.7	10.0	14.8	15.7	7.1	13.8	足
3.4	6.3	4.5	10.6	10.0	1.4	17.9	3.1	1.9	18.3	2.7	

5 刈谷安定所には、碧南出張所を含む。

6 ハローワークインターネットサービスの機能拡充に伴う令和3年9月以降の数値の取扱いについては、1頁の(注)を参照。

レイバー・マーケット・プロフィール
(令和8年4月号)

編集
発行

愛知労働局 職業安定部

〒460-0003 名古屋市中区錦 2-14-25
(ヤマイチビル13階)

電話 052-219-5578