



レイバー・マーケット・プロフィール

(労働市場概況)

LABOUR MARKET PROFILE

2025.03

愛知労働局

用語の説明

レイバー・マーケット・プロフィールにおける主な用語の定義は次のとおりである。

I 職業紹介関係

【一般】

常用及び臨時・季節を合わせたものをいう。

【常用】

雇用期間の定めのない仕事、又は4ヶ月以上の雇用期間が定められている仕事(「季節」を除く。)をいう。

【臨時・季節】

・臨時とは、1ヶ月以上4ヶ月未満の雇用期間が定められている仕事をいう。

・季節とは、季節的な労働需要に対し、又は季節的な余暇を利用して一定の期間(4ヶ月未満、4ヶ月以上の別を問わない。)を定めて就労するものをいう。

【パートタイム】

1週間の所定労働時間が同一の事業所に雇用されている通常の労働者の1週間の所定労働時間に比し短いものをいう。

なお、「パートタイム」は雇用期間の定めにより、「常用的パートタイム」、「臨時的パートタイム」及び「日雇的パートタイム」に分けられる。

【日雇】

日々雇用の仕事、又は1ヶ月未満の雇用期間が定められているものをいう。

【求職者数】

・「新規求職申込件数」とは、公共職業安定所でその月のうちに新たに受け付けた求職申込件数をいう。

・「月間有効求職者数」とは、「前月末日現在において、求職申込の有効期限が翌月以降にまたがっている就職未決定の求職者数」と、当月の「新規求職申込件数」合計数をいう。

【求人数】

・「新規求人数」とは、公共職業安定所でその月のうちに新たに受け付けた求人数(採用予定人員)をいう。

・「月間有効求人数」とは、「前月末日現在において有効期限が翌月以降にまたがっている未充足の求人数」と当月の「新規求人数」の合計数をいう。

【就職件数】

有効求職者が自安定所の紹介により就職したことを確認した件数をいう。

【充足数】

自安定所の有効求人が安定所(求人を連絡した他安定所を含む。)の紹介により求職者と結合した件数をいう。

【求人倍率】

求職者1人あたり求人がどれだけあるかをみるもので、算出方法は次のとおり。

$$\text{新規求人倍率} = \frac{\text{新規求人数}}{\text{新規求職申込件数}}$$

$$\text{有効求人倍率} = \frac{\text{月間有効求人数}}{\text{月間有効求職者数}}$$

なお、求人倍率の「季節調整値」とは、一年を周期として繰り返す季節的変動要因を一定方法により取り除いて計算した数値をいう。

【就職率】

新規求職者数に対する就職件数の割合をみるもので、算出方法は次のとおり。

$$\frac{\text{就職件数}}{\text{新規求職申込件数}} \times 100$$

【充足率】

新規求人数に対する充足された求人の割合をみるもので、算出方法は次のとおり。

$$\frac{\text{充足数}}{\text{新規求人数}} \times 100$$

II 雇用保険業務関係

【適用事業所数】

労働者を雇用する事業所で、公共職業安定所に設置届出をしている事業所の数をいう。

【被保険者数】

適用事業所に雇用されている労働者であって、公共職業安定所にその届出がなされている者の数をいう。

【被保険者資格取得者数】

新規採用、中途採用を問わず適用事業所に新たに雇用され、公共職業安定所に届出のなされた者の数をいう。

【被保険者資格喪失者数】

適用事業所を離職し、その届出が公共職業安定所になされた者の数をいう。

【離職票交付件数】

公共職業安定所が、離職により被保険者でなくなったことの確認を行った者に交付した離職票の枚数をいう。

【受給資格決定件数】

提出された離職票のうち、公共職業安定所が給付を受ける資格ありと決定した件数をいう。

【初回受給者数】

受給資格決定後、第1回目の給付を受けた者の数をいう。

【受給者実人員】

求職者給付(高年齢求職者給付金及び特例一時金を除く。)を受けた受給資格者の実数をいう。

【日雇受給者実人員】

日雇労働者が、職に就くことができない時に給付を受けた者の実際の数をいう。

【特定受給資格者】

倒産、解雇等により離職した者(雇用保険法第23条2項に該当する者)をいう。

内 容 (2月)

1	労働市場の動向	2
	求職、求人、求人倍率、雇用保険給付の状況	
2	職業紹介の主要指標	4
	愛知県動き、全国の動き	
3	月別にみた主な指標	6
4	安定所別にみた求職、求人、充足状況	8
5	年齢別常用職業紹介状況	10
6	職業別常用職業紹介状況	11
7	産業別・規模別求人、充足状況	12
8	中高年齢者の職業紹介状況	13
9	正社員の職業紹介状況	14
10	パートタイマーの職業紹介状況	14
11	あいちマザーズハローワークの職業紹介状況	15
12	名古屋外国人雇用サービスセンターの職業紹介状況	15
13	愛知新卒応援ハローワーク(愛知学生職業センター)の職業紹介状況	16
14	愛知わかものハローワークの職業紹介状況	16
15	ハローワークプラザなるみの職業紹介状況	17
16	日雇の職業紹介状況	18
17	港湾労働関係の職業紹介状況	19
18	雇用保険適用状況	20
	被保険者の種類別状況	
	産業別適用事業所及び被保険者の状況	
	月別、安定所別にみた適用状況	
19	雇用保険給付状況	22
	月別、安定所別にみた給付状況	

(注) 1 ハローワークインターネットサービスの機能拡充に伴い、令和3年9月以降の数値には、ハローワークに来所せず、オンライン上で求職登録した求職者数や、求職者がハローワークインターネットサービスの求人に直接応募した就職件数等が含まれている。
 2 「季節調整値」の表記がない数値は、すべて原数値である。

1 労働市場の動向

< 令和7年2月分概況 >

1 求人倍率の状況

有効求人倍率（季節調整値）については、月間有効求人数が増加（前月比0.2%増）し、月間有効求職者数が減少（前月比0.7%減）したため、前月の1.27倍から0.02ポイント上昇し、1.29倍となった。

新規求人倍率（季節調整値）については、新規求人数が増加（前月比2.2%増）し、新規求職者数が減少（前月比4.2%減）したため、前月の2.41倍から0.16ポイント上昇し、2.57倍となった。

2 求人の状況 ※

新規求人数（原数値）については、前年同月に比べ0.1%減となった。

新規求人の動きを産業別に前年同月比で見ると、建設業（4.9%減）、製造業（5.4%減）、情報通信業（16.8%減）、運輸業、郵便業（6.9%減）、卸売業、小売業（2.8%増）、金融業、保険業（31.2%増）、不動産業、物品賃貸業（18.3%増）、学術研究、専門・技術サービス業（12.8%減）、宿泊業、飲食サービス業（22.6%増）、生活関連サービス業、娯楽業（9.2%減）、医療、福祉（4.1%増）、サービス業（1.6%減）であった。

製造業は、食料品製造業（3.3%増）、繊維工業（16.7%減）、木材・木製品製造業（32.5%減）、印刷・同関連業（39.7%増）、プラスチック製品製造業（9.6%減）、窯業・土石製品製造業（31.4%減）、鉄鋼業（21.1%減）、金属製品製造業（14.1%減）、はん用機械器具製造業（4.4%減）、生産用機械器具製造業（17.0%減）、電気機械器具製造業（8.8%増）、情報通信機械器具製造業（133.3%増）、輸送用機械器具製造業（2.1%減）となった。

月間有効求人数（原数値）は、前年同月に比べ3.2%減となった。

3 求職の状況

新規求職者数（原数値）については、前年同月に比べ9.8%減となった。新規求職者（パート除く常用）の内訳を前年同月比で見ると定年到達者（3.3%減）、事業主都合離職者（18.2%減）、自己都合離職者（10.4%減）、在職者（12.0%減）、無業者（3.7%減）であった。

また、月間有効求職者数（原数値）は、前年同月比2.4%減となった。

4 就職の状況

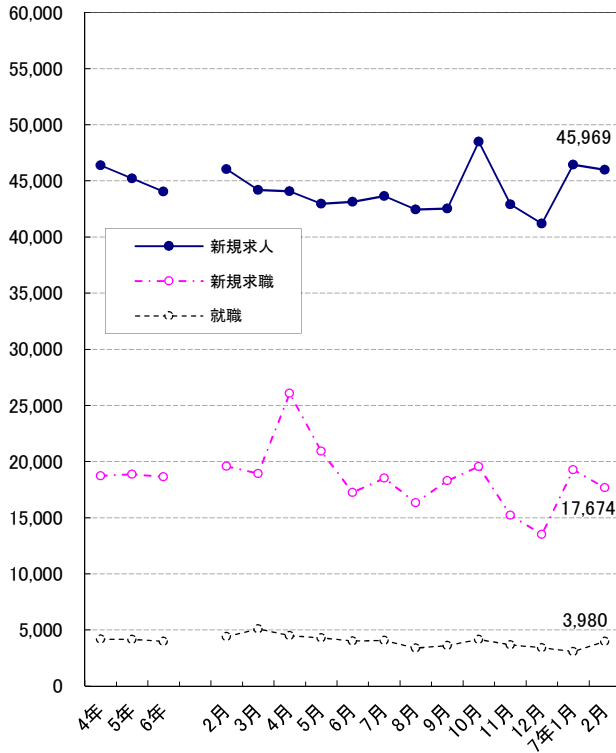
公共職業安定所の紹介による就職件数については3,980件で、前年同月比9.8%減となった。就職率（求職者のうち安定所の紹介で就職した者の割合）は22.5%と、前年同月と同水準となった。

5 雇用保険受給者の状況

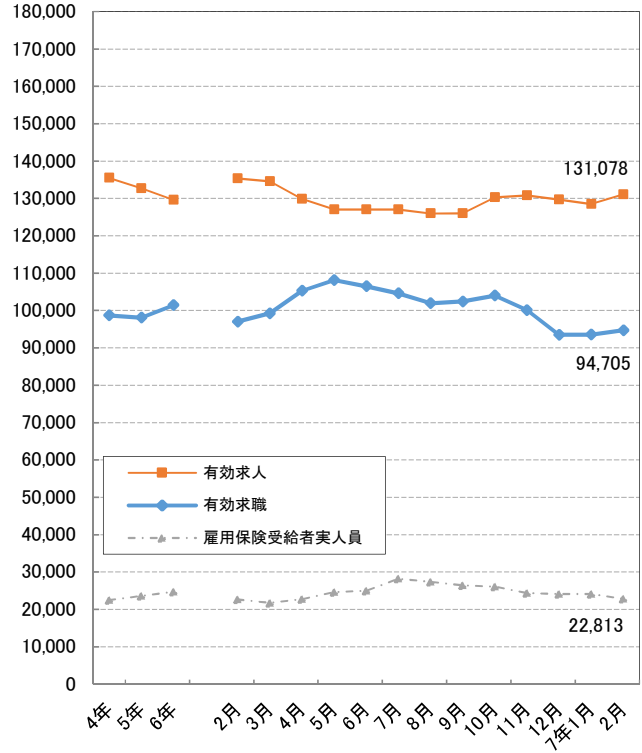
雇用保険受給者実人員については、前年同月比0.8%増となった。

※対前年同月比については、産業分類改定による影響のある産業について下線で示している。

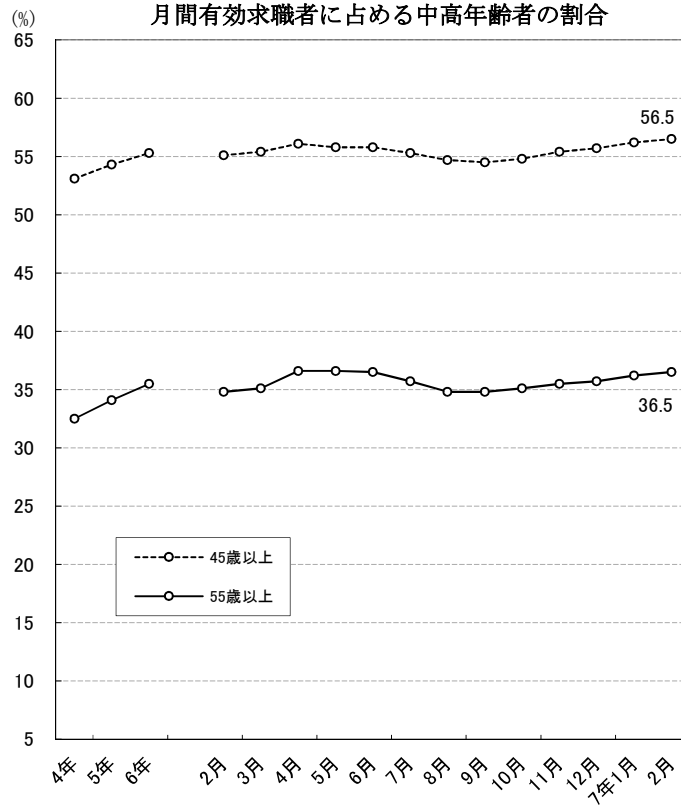
新規求職、求人、就職の推移



有効求職、求人、雇用保険受給者実人員の推移



月間有効求職者に占める中高年齢者の割合



(注) ハローワークインターネットサービスの機能拡充に伴う令和3年9月以降の数値の取扱いについては、1頁の(注)を参照。

2 職業紹介の主要指標

(1) 愛知県の動き

年 月	1 新規求職申込件数		2 月間有効求職者数			3 新規求人数		4 月間有効求人数
	件	うち雇用保険受給者の割合 %	人	うち45歳以上の割合 %	うち雇用保険受給者の割合 %	人	うち常用の割合 %	
令和 2年 (月平均)	19,340	36.0	98,295	51.1	45.0	40,168	92.0	119,159
令和 3年 "	18,786	32.6	103,111	52.8	43.5	42,147	91.1	120,937
令和 4年 "	18,717	31.7	98,706	53.1	39.4	46,382	90.9	135,485
令和 5年 "	18,870	33.2	98,086	54.3	39.0	45,201	90.8	132,659
令和 6年 "	18,648	32.9	101,424	55.3	38.5	44,051	90.5	129,605
令和 6年 2月	19,589	30.1	97,020	55.1	37.3	46,029	90.8	135,354
3月	18,913	30.3	99,245	55.4	36.7	44,175	90.5	134,566
4月	26,070	35.1	105,297	56.1	37.1	44,081	90.9	129,834
5月	20,925	33.7	108,114	55.8	37.6	42,952	91.9	127,027
6月	17,239	32.5	106,508	55.8	38.4	43,131	90.5	127,033
7月	18,524	34.3	104,602	55.3	40.2	43,655	89.8	127,033
8月	16,337	34.1	101,949	54.7	40.3	42,447	90.7	125,995
9月	18,304	32.5	102,414	54.5	39.8	42,521	91.0	126,013
10月	19,566	33.9	104,025	54.8	39.0	48,485	90.7	130,264
11月	15,207	32.5	100,087	55.4	37.9	42,895	90.9	130,765
12月	13,509	32.6	93,516	55.7	38.6	41,198	89.1	129,660
令和 7年 1月	19,279	31.9	93,547	56.2	38.9	46,432	88.8	128,488
2月	17,674	29.5	94,705	56.5	37.3	45,969	90.0	131,078

(注) 1 新規学卒を除き、パートを含む。

2 ハローワークインターネットサービスの機能拡充に伴う令和3年9月以降の数値の取扱いについては、1頁の(注)を参照。

新規求職申込件数の動き (愛知県)

令和元年平均100(18,185件)

年	月	1月	2月	3月	4月	5月	6月	7月	8月	9月	10月	11月	12月
令和 2年		112.0	99.4	104.4	125.0	104.8	130.2	116.2	99.1	106.5	114.4	87.5	76.8
3年		104.5	107.3	118.8	147.4	95.0	103.0	95.3	92.3	100.3	107.1	93.0	75.4
4年		106.2	100.7	112.3	137.9	112.7	105.9	93.4	97.7	101.5	101.6	91.3	74.0
5年		106.3	107.6	111.7	135.4	113.2	102.0	96.0	97.4	100.1	107.2	90.4	77.9
6年		107.8	107.7	104.0	143.4	115.1	94.8	101.9	89.8	100.7	107.6	83.6	74.3
7年		106.0	97.2										

(注) 1 新規学卒を除き、パートを含む。

2 ハローワークインターネットサービスの機能拡充に伴う令和3年9月以降の数値の取扱いについては、1頁の(注)を参照。

新規求人数の動き (愛知県)

令和元年平均100(55,455件)

年	月	1月	2月	3月	4月	5月	6月	7月	8月	9月	10月	11月	12月
令和 2年		85.3	83.2	87.3	66.2	61.1	74.5	67.1	61.1	74.0	72.5	65.1	71.8
3年		72.0	71.5	79.5	73.2	65.4	80.1	76.8	68.4	80.8	85.8	76.5	82.1
4年		87.0	79.2	90.1	83.9	74.7	86.6	81.0	81.3	87.3	86.6	81.1	84.9
5年		86.4	83.6	82.9	75.1	77.6	87.9	78.8	77.3	82.9	87.7	77.0	81.1
6年		84.8	83.0	79.7	79.5	77.5	77.8	78.7	76.5	76.7	87.4	77.4	74.3
7年		83.7	82.9										

(注) 新規学卒を除き、パートを含む。

5 就 職 件 数			6 充 足 数		諸 比 率					
件	うち45歳以上の割合	うち雇用保険受給者の割合	人	うち県外からの割合	季調済求人倍率		求 人 倍 率		就 職 率 ($\frac{5}{1} \times 100$)	充 足 率 ($\frac{6}{3} \times 100$)
					新 規	有 効	新 規 (3/1)	有 効 (4/2)		
	%	%		%	倍	倍	倍	倍	%	%
4,072	52.3	29.2	4,183	10.4	-	-	2.08	1.21	21.1	10.4
4,348	54.2	28.7	4,505	10.7	-	-	2.24	1.17	23.1	10.7
4,190	56.2	27.1	4,355	11.0	-	-	2.48	1.37	22.4	9.4
4,160	58.3	27.6	4,330	11.7	-	-	2.40	1.35	22.0	9.6
3,997	60.4	28.3	4,149	11.9	-	-	2.36	1.28	21.4	9.4
4,412	61.1	25.4	4,595	10.0	2.34	1.29	2.35	1.40	22.5	10.0
5,090	63.6	24.1	5,258	10.1	2.37	1.31	2.34	1.36	26.9	11.9
4,507	59.4	24.8	4,682	11.9	2.36	1.31	1.69	1.23	17.3	10.6
4,298	58.9	26.3	4,488	12.5	2.38	1.30	2.05	1.17	20.5	10.4
4,025	57.7	28.1	4,216	13.1	2.39	1.27	2.50	1.19	23.3	9.8
4,070	60.1	29.9	4,209	12.4	2.37	1.26	2.36	1.21	22.0	9.6
3,399	59.9	33.0	3,527	12.6	2.41	1.26	2.60	1.24	20.8	8.3
3,610	60.2	30.9	3,794	12.6	2.25	1.25	2.32	1.23	19.7	8.9
4,153	61.1	29.1	4,282	12.3	2.35	1.26	2.48	1.25	21.2	8.8
3,680	61.0	31.6	3,786	11.9	2.43	1.27	2.82	1.31	24.2	8.8
3,414	61.7	30.5	3,505	11.8	2.28	1.26	3.05	1.39	25.3	8.5
3,079	62.0	28.7	3,197	11.9	2.41	1.27	2.41	1.37	16.0	6.9
3,980	63.8	25.1	4,141	10.8	2.57	1.29	2.60	1.38	22.5	9.0

※ 令和6年12月以前の季調済求人倍率は新季節指数により改定済み

(2) 全国の動き

項目 年月	1 新規求職	2 月間有効	3 新 規	4 月間有効	5 就職件数	6 受 給 者	7 季 調 済 求 人 倍 率		8 求 人 倍 率	
	申込件数	求職者数	求 人 数	求 人 数		実 人 数	新 規	有 効	新 規	有 効
	千件	千人	千人	千人	千件	千人	倍	倍	倍	倍
令和 2年 (月平均)	385	1,828	751	2,161	103	457	-	-	1.95	1.18
令和 3年 "	387	1,949	782	2,196	105	449	-	-	2.02	1.13
令和 4年 "	383	1,936	866	2,474	101	407	-	-	2.26	1.28
令和 5年 "	379	1,910	867	2,497	102	420	-	-	2.29	1.31
令和 6年 "	371	1,930	836	2,414	97	427	-	-	2.25	1.25
令和 6年 2月	392	1,903	893	2,543	108	392	2.26	1.26	2.28	1.34
3月	383	1,941	831	2,514	133	376	2.34	1.27	2.17	1.30
4月	519	2,034	822	2,400	111	393	2.21	1.26	1.58	1.18
5月	411	2,068	829	2,363	107	431	2.20	1.25	2.02	1.14
6月	337	2,021	792	2,336	97	433	2.25	1.24	2.35	1.16
7月	358	1,963	843	2,365	95	487	2.24	1.25	2.35	1.20
8月	317	1,907	792	2,337	80	472	2.30	1.24	2.50	1.23
9月	349	1,903	807	2,361	90	459	2.20	1.25	2.31	1.24
10月	377	1,923	919	2,438	99	450	2.25	1.25	2.43	1.27
11月	313	1,873	802	2,429	87	414	2.25	1.25	2.56	1.30
12月	290	1,787	791	2,411	82	412	2.27	1.25	2.73	1.35
令和 7年 1月	397	1,813	907	2,425	75	410	2.32	1.26	2.28	1.34
2月	361	1,856	840	2,456	95	390	2.30	1.24	2.33	1.32

(注) 1 新規学卒を除き、パートを含む。

2 ハローワークインターネットサービスの機能拡充に伴う令和3年9月以降の数値の取扱いについては、1頁の(注)を参照。

※ 令和6年12月以前の季調済求人倍率は新季節指数により改定済み

3 月別にみた主な指標

項目		月					
		1 月	2 月	3 月	4 月	5 月	
求 職	1 新規求職申込件数	令和 6年	19,598	19,589	18,913	26,070	20,925
		令和 7年	19,279	17,674			
	前年同月比 (%)		△ 1.6	△ 9.8			
	→うち 常 用	令和 6年	19,537	19,544	18,865	26,007	20,885
		令和 7年	19,230	17,620			
	→うち 臨時・季節	令和 6年	61	45	48	63	40
		令和 7年	49	54			
	→うち 中高年齢者 (45歳以上)	令和 6年	10,992	11,319	10,642	15,392	11,728
		令和 7年	11,363	10,326			
	2 月間有効求職者	令和 6年	94,313	97,020	99,245	105,297	108,114
令和 7年		93,547	94,705				
前年同月比 (%)		△ 0.8	△ 2.4				
→うち 常 用		令和 6年	94,078	96,776	98,992	105,027	107,852
	令和 7年	93,330	94,471				
→うち 中高年齢者 (45歳以上)	令和 6年	51,599	53,430	54,962	59,085	60,361	
	令和 7年	52,563	53,480				
紹介	3 紹介件数	令和 6年 15,552	19,183	18,233	16,598	17,135	
就 職	4 就職件数	令和 6年	3,302	4,412	5,090	4,507	4,298
		令和 7年	3,079	3,980			
	前年同月比 (%)		△ 6.8	△ 9.8			
	→うち 中高年齢者 (45歳以上)	令和 6年	1,968	2,697	3,237	2,676	2,531
		令和 7年	1,910	2,539			
→うち ③ 受給者	令和 6年	994	1,120	1,226	1,119	1,130	
令和 7年	884	998					
求 人	5 新規求人数	令和 6年	47,040	46,029	44,175	44,081	42,952
		令和 7年	46,432	45,969			
	前年同月比 (%)		△ 1.3	△ 0.1			
	→うち 常 用	令和 6年	41,944	41,813	39,965	40,088	39,460
		令和 7年	41,224	41,369			
	→うち 臨時・季節	令和 6年	5,096	4,216	4,210	3,993	3,492
		令和 7年	5,208	4,600			
6 新規求人件数	令和 6年	25,529	27,039	24,599	24,497	25,185	
	令和 7年	26,017	26,730				
7 月間有効求人数	令和 6年	131,710	135,354	134,566	129,834	127,027	
	令和 7年	128,488	131,078				
前年同月比 (%)		△ 2.4	△ 3.2				
充 足	8 充足数	令和 6年	3,448	4,595	5,258	4,682	4,488
		令和 7年	3,197	4,141			
	→うち 常 用	令和 6年	2,938	4,048	4,677	4,073	3,849
		令和 7年	2,682	3,539			
	→うち 臨時・季節	令和 6年	510	547	581	609	639
		令和 7年	515	602			
→うち 他県から	令和 6年	413	458	533	555	560	
	令和 7年	380	448				

(注) 1 新規学卒を除き、パートを含む。

2 △印は減少率(差)である(以下、各表同じ。)

3 ハローワークインターネットサービスの機能拡充に伴う令和3年9月以降の数値の取扱いについては、1頁の(注)を参照。

6 月	7 月	8 月	9 月	10月	11月	12月	計	
17,239	18,524	16,337	18,304	19,566	15,207	13,509	223,781	
17,200	18,463	16,308	18,260	19,521	15,168	13,474	223,232	求
39	61	29	44	45	39	35	549	
9,422	10,226	8,881	9,947	11,046	8,719	7,734	126,048	
106,508	104,602	101,949	102,414	104,025	100,087	93,516	1,217,090	
106,252	104,343	101,711	102,180	103,802	99,855	93,304	1,214,172	職
59,436	57,815	55,751	55,862	57,054	55,412	52,072	672,839	
15,665	16,273	13,215	15,280	17,816	14,201	11,835	190,986	紹介
4,025	4,070	3,399	3,610	4,153	3,680	3,414	47,960	就
2,321	2,447	2,037	2,173	2,538	2,243	2,106	28,974	
1,133	1,216	1,120	1,114	1,209	1,164	1,042	13,587	職
43,131	43,655	42,447	42,521	48,485	42,895	41,198	528,609	
39,023	39,224	38,510	38,693	43,957	38,981	36,687	478,345	求
4,108	4,431	3,937	3,828	4,528	3,914	4,511	50,264	
23,923	24,284	25,337	23,615	27,264	25,007	23,297	299,576	
127,033	127,033	125,995	126,013	130,264	130,765	129,660	1,555,254	人
4,216	4,209	3,527	3,794	4,282	3,786	3,505	49,790	
3,647	3,623	3,071	3,285	3,695	3,240	2,964	43,110	充
569	586	456	509	587	546	541	6,680	
551	520	446	479	528	449	414	5,906	足

4 安定所別にみた求職、求人、充足状況

項目		安定所別						
		県計	名古屋中	名古屋南	名古屋東	豊橋	岡崎	一宮
求	1 新規求職申込件数	17,674	2,934	1,631	1,890	1,165	1,051	976
	前年同月比(%)	△ 9.8	△ 12.9	△ 8.8	△ 9.6	△ 10.3	△ 6.5	△ 18.2
	→うち 男	8,396	1,270	859	901	548	497	495
	→うち 女	9,254	1,655	769	985	616	554	480
	→うち 常 用	17,620	2,928	1,625	1,885	1,164	1,046	974
	→うち 4 5 歳 以上	10,326	1,544	948	1,171	640	620	620
→うち 5 5 歳 以上	6,873	978	643	804	423	422	456	
職	2 月間有効求職者数	94,705	17,460	8,981	12,112	5,791	5,044	5,098
	前年同月比(%)	△ 2.4	0.3	△ 1.7	4.0	△ 4.4	△ 6.7	△ 7.5
	→うち 4 5 歳 以上	53,480	8,604	5,196	7,206	3,220	2,811	3,164
→うち 5 5 歳 以上	34,589	5,289	3,375	4,727	2,016	1,828	2,160	
紹介	3 紹介件数	17,060	3,460	1,398	1,937	936	937	905
就	4 就職件数	3,980	580	358	366	271	212	226
	前年同月比(%)	△ 9.8	△ 15.1	△ 5.3	△ 21.1	△ 13.7	△ 27.9	△ 9.2
	→うち 男	1,890	251	197	180	132	92	118
	→うち 女	2,086	326	161	186	139	120	108
	→うち 4 5 歳 以上	2,539	367	253	257	158	139	145
	→うち 5 5 歳 以上	1,622	214	149	170	102	86	110
	→うち (保) 受給者	998	145	90	94	86	42	65
	管内へ	2,326	290	162	170	210	153	137
	管外へ	1,312	230	159	157	45	53	54
	他県へ	342	60	37	39	16	6	35
職	5 就職率 ($\frac{4}{1} \times 100$) (%)	22.5	19.8	21.9	19.4	23.3	20.2	23.2
	45歳以上(%)	24.6	23.8	26.7	21.9	24.7	22.4	23.4
	55歳以上(%)	23.6	21.9	23.2	21.1	24.1	20.4	24.1
求	6 新規求人数	45,969	14,176	4,054	6,569	2,102	2,559	2,085
	前年同月比(%)	△ 0.1	5.3	2.3	△ 8.8	△ 16.5	17.0	△ 3.8
	→うち 常 用	41,369	12,380	3,768	6,143	1,921	2,443	1,857
	7 月間有効求人数	131,078	38,177	11,671	17,790	6,877	6,785	5,756
前年同月比(%)	△ 3.2	△ 0.7	3.4	△ 8.0	△ 4.2	△ 5.8	△ 8.1	
人	8 求人倍率 (新規)	2.60	4.83	2.49	3.48	1.80	2.43	2.14
	(有効)	1.38	2.19	1.30	1.47	1.19	1.35	1.13
充	9 充足数	4,141	922	347	461	264	227	186
	→うち 常 用	3,539	766	310	392	238	201	164
	→うち 他 県 か ら	448	191	28	63	10	13	11
足	10 充足率 ($\frac{9}{6} \times 100$) (%)	9.0	6.5	8.6	7.0	12.6	8.9	8.9
	他県からの流入率(%)	10.8	20.7	8.1	13.7	3.8	5.7	5.9

- (注) 1 新規学卒を除き、パートを含む。
2 名古屋中安定所には、あいちマザーズハローワーク・名古屋外国人雇用サービスセンター・愛知新卒応援ハローワーク・愛知わかものハローワークを含む。名古屋南安定所には、ハローワークプラザなるみを含む。
3 平成19年4月から、蒲郡安定所は豊川安定所の出張所となったが、「豊川(本所)」の欄には蒲郡出張所分を含まない豊川安定所の数値を、蒲郡(出張所)の欄には蒲郡出張所の数値を計上している。
4 平成16年11月から求職申込書における「性別」欄の記載が任意となったことに伴い、男女別の合計は男女計の値と必ずしも一致しない。
5 刈谷安定所には、碧南出張所を含む。
6 ハローワークインターネットサービスの機能拡充に伴う令和3年9月以降の数値の取扱いについては、1頁の(注)を参照。

(2月)

半田	瀬戸	豊田	津島	刈谷	西尾	犬山	豊川 (本所)	新城	春日井	蒲郡 (出張所)	
1,066	532	1,046	766	1,490	553	578	566	195	1,021	214	求
△ 14.0	△ 4.8	△ 15.0	△ 1.8	△ 8.8	△ 8.3	△ 5.6	△ 4.4	21.9	△ 4.1	△ 14.4	
532	249	504	385	709	226	275	228	96	501	121	
532	282	542	381	779	327	303	338	99	519	93	
1,063	526	1,046	761	1,485	551	577	561	195	1,020	213	
641	351	624	498	793	286	373	317	124	649	127	
429	239	405	335	500	184	255	194	89	429	88	
5,877	2,599	5,207	3,471	7,089	2,432	3,109	2,986	673	5,840	936	職
△ 1.8	△ 0.6	△ 10.0	△ 3.8	△ 6.2	△ 3.8	△ 5.5	3.2	1.4	0.5	△ 16.4	
3,351	1,668	2,894	2,150	3,792	1,274	1,967	1,649	426	3,585	523	
2,221	1,100	1,901	1,432	2,456	792	1,265	1,033	292	2,360	342	
1,082	616	834	762	1,247	536	614	522	168	905	201	紹介
318	135	272	168	313	136	146	132	76	213	58	就
16.1	△ 1.5	3.4	△ 5.6	△ 3.1	△ 22.3	3.5	△ 30.5	8.6	0.0	△ 12.1	
127	65	147	87	143	58	64	60	29	116	24	
191	70	124	81	170	78	82	72	47	97	34	
210	90	179	109	177	67	99	72	42	139	36	
137	58	121	74	114	33	66	44	33	89	22	
93	24	62	43	74	29	33	36	10	61	11	
218	63	186	101	196	83	55	98	55	115	34	
76	61	75	55	92	49	59	30	18	79	20	
24	11	11	12	25	4	32	4	3	19	4	
29.8	25.4	26.0	21.9	21.0	24.6	25.3	23.3	39.0	20.9	27.1	職
32.8	25.6	28.7	21.9	22.3	23.4	26.5	22.7	33.9	21.4	28.3	
31.9	24.3	29.9	22.1	22.8	17.9	25.9	22.7	37.1	20.7	25.0	
1,855	703	1,953	1,350	2,656	673	948	832	221	2,963	270	求
△ 7.2	△ 8.0	17.2	△ 8.4	△ 7.8	8.0	△ 13.7	△ 14.0	5.2	13.9	10.7	
1,758	654	1,751	1,177	2,291	662	906	803	206	2,402	247	人
5,324	2,335	6,299	4,093	8,170	1,825	3,102	2,472	744	8,847	811	
△ 15.6	2.0	5.1	△ 2.1	△ 9.4	△ 7.7	△ 1.7	△ 5.0	△ 0.7	3.2	3.0	
1.74	1.32	1.87	1.76	1.78	1.22	1.64	1.47	1.13	2.90	1.26	
0.91	0.90	1.21	1.18	1.15	0.75	1.00	0.83	1.11	1.51	0.87	
249	87	242	145	355	115	94	132	58	205	52	充
212	75	202	115	280	114	84	116	55	170	45	
6	2	10	14	40	-	21	6	-	31	2	
13.4	12.4	12.4	10.7	13.4	17.1	9.9	15.9	26.2	6.9	19.3	足
2.4	2.3	4.1	9.7	11.3	0.0	22.3	4.5	0.0	15.1	3.8	

5 年齢別常用職業紹介状況

(2月)

区 分		項 目	1 月 間 有 効 求 人 数	2 月 間 有 効 求 職 者 数	3 就 職 件 数	4 有 効 求 人 倍 率 (1/2)
全 数	年 齢 計		人 117,196	人 94,471	件 3,431	倍 1.24
		1 9 歳 以 下	1,172	729	29	1.61
		2 0 ～ 2 4 歳	10,069	6,251	206	1.61
		2 5 ～ 2 9 歳	16,190	10,058	223	1.61
		3 0 ～ 3 4 歳	13,821	8,647	263	1.60
		3 5 ～ 3 9 歳	12,144	7,750	242	1.57
		4 0 ～ 4 4 歳	10,968	7,678	277	1.43
		4 5 ～ 4 9 歳	10,879	8,622	365	1.26
		5 0 ～ 5 4 歳	12,791	10,225	418	1.25
		5 5 ～ 5 9 歳	11,850	9,474	372	1.25
		6 0 ～ 6 4 歳	9,109	11,172	440	0.82
	6 5 歳 以 上	8,203	13,865	596	0.59	
男	年 齢 計			47,214	1,645	
		1 9 歳 以 下		413	17	
		2 0 ～ 2 4 歳		3,039	103	
		2 5 ～ 2 9 歳		4,275	89	
		3 0 ～ 3 4 歳		3,644	98	
		3 5 ～ 3 9 歳		3,129	95	
		4 0 ～ 4 4 歳		3,251	97	
		4 5 ～ 4 9 歳		3,528	126	
		5 0 ～ 5 4 歳		4,547	151	
		5 5 ～ 5 9 歳		4,785	160	
		6 0 ～ 6 4 歳		6,883	282	
	6 5 歳 以 上		9,720	427		
女	年 齢 計			47,115	1,782	
		1 9 歳 以 下		313	11	
		2 0 ～ 2 4 歳		3,154	102	
		2 5 ～ 2 9 歳		5,748	134	
		3 0 ～ 3 4 歳		4,992	164	
		3 5 ～ 3 9 歳		4,615	147	
		4 0 ～ 4 4 歳		4,421	180	
		4 5 ～ 4 9 歳		5,092	239	
		5 0 ～ 5 4 歳		5,669	267	
		5 5 ～ 5 9 歳		4,685	212	
		6 0 ～ 6 4 歳		4,286	157	
	6 5 歳 以 上		4,140	169		

- (注) 1 新規学卒を除き、パートを含む。
 2 年齢別の求人数・求人倍率は「就職機会積み上げ方式」による。この方式は、個々の求人について、求人数を対象となる年齢階級〔5歳刻みの11階級〕の総月間有効求職者数で除して当該求人に係る求職者1人当たりの就職機会を算定し、全有効求人についてこの就職機会を足し上げることにより、年齢別有効求人倍率を算出。年齢別月間有効求人数は、年齢別有効求人倍率に年齢別月間有効求職者数を乗じて算出。
 3 平成16年11月から求職申込書における「性別」欄の記載が任意となったことに伴い、男女別の合計は男女計の値と必ずしも一致しない。
 4 ハローワークインターネットサービスの機能拡充に伴う令和3年9月以降の数値の取扱いについては、1頁の(注)を参照。

6 職業別常用職業紹介状況

(2月)

職業	1 月 間 有 効 求 職 者 数		2 月 間 有 効 求 職 者 数	3 就 職 件 数		4 有 効 求 職 者 数 倍 率 (2/1)
	人	うち 男		件	うち 男	
職業計	94,471	47,214	117,196	3,431	1,645	1.24
専門的・技術的職業従事者	11,866	5,445	27,804	450	152	2.34
製造技術者（開発）	541	505	1,475	14	10	2.73
情報処理・通信技術者	1,604	1,270	2,986	18	15	1.86
保健師，助産師，看護師	1,795	54	5,863	86	4	3.27
社会福祉専門職業従事者	1,988	465	6,073	142	32	3.05
事務従事者	22,335	6,246	11,623	956	207	0.52
一般事務従事者	19,005	4,678	8,160	818	170	0.43
会計事務従事者	1,169	446	858	54	9	0.73
営業・販売事務従事者	852	298	1,019	27	1	1.20
販売従事者	4,100	2,207	12,582	124	70	3.07
商品販売従事者	2,344	726	5,323	70	32	2.27
営業職業従事者	1,641	1,409	6,927	52	38	4.22
サービス職業従事者	7,069	2,452	23,371	457	154	3.31
介護サービス職業従事者	2,168	646	9,836	164	45	4.54
保健医療サービス職業従事者	333	28	1,285	40	1	3.86
生活衛生サービス職業従事者	482	56	1,293	11	5	2.68
飲食物調理従事者	1,880	769	5,342	100	20	2.84
接客・給仕職業従事者	1,143	370	3,425	42	21	3.00
保安職業従事者	603	573	4,674	100	99	7.75
生産工程従事者	9,289	5,771	12,861	476	306	1.38
金属製品製造・加工処理	1,514	1,319	2,719	106	92	1.80
その他製品製造・加工処理	1,493	733	2,832	179	96	1.90
機械組立従事者	3,468	2,111	1,773	47	26	0.51
機械整備・修理従事者	495	476	2,802	30	26	5.66
輸送・機械運転従事者	3,033	2,886	8,743	213	203	2.88
自動車運転従事者	1,970	1,860	7,363	165	156	3.74
定置・建設機械運転従事者	303	298	852	19	19	2.81
建設・採掘従事者	821	793	5,497	58	58	6.70
建設従事者	277	265	1,627	20	20	5.87
土木作業従事者	180	175	1,921	16	16	10.67
運搬・清掃・包装等従事者	14,806	8,928	9,166	541	352	0.62
運搬従事者	2,691	2,234	3,526	156	134	1.31
清掃従事者	2,017	1,017	3,197	215	104	1.59
（IT関連職業合計）	2,665	1,979	5,094	45	28	1.91
（福祉関連職業合計）	5,103	1,054	21,169	361	80	4.15
（うち介護関係）	2,921	878	13,751	247	70	4.71

(注) 1 新規学卒を除き、パートを含む。

2 令和5年4月分より平成21年12月改定の「日本標準職業分類」に基づく区分。主な職業のみであるので、計とは一致しない。

3 ハローワークインターネットサービスの機能拡充に伴う令和3年9月以降の数値の取扱いについては、1頁の（注）を参照。

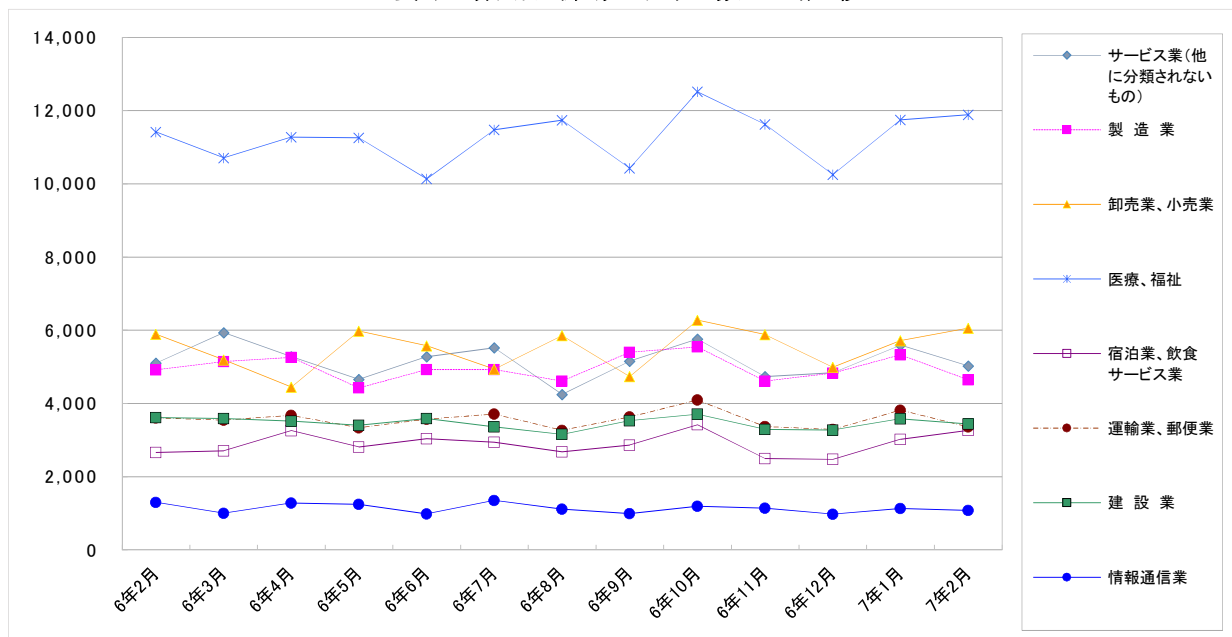
7 産業別・規模別求人、充足状況

(2月分)

項目 産業・規模	1 新規求人数				2 充足数			充足率 2/1×100
	計	前年 同月比	うち 常用	うち 臨時・ 季節	計	うち 常用	うち 臨時・ 季節	
建設業	3,444	△ 4.9	3,375	69	177	175	2	5.1
製造業	4,650	△ 5.4	4,423	227	677	642	35	14.6
食料品製造業	599	3.3	558	41	97	91	6	16.2
繊維工業	115	△ 16.7	114	1	37	37	-	32.2
木材・木製品製造業	52	△ 32.5	52	-	7	7	-	13.5
印刷・同関連業	162	39.7	156	6	14	12	2	8.6
プラスチック製品製造業	281	△ 9.6	269	12	52	47	5	18.5
窯業・土石製品製造業	131	△ 31.4	127	4	30	28	2	22.9
鉄鋼業	105	△ 21.1	105	-	18	18	-	17.1
金属製品製造業	507	△ 14.1	501	6	66	65	1	13.0
はん用機械器具製造業	498	△ 4.4	491	7	54	53	1	10.8
電気機械器具製造業	321	8.8	308	13	28	28	-	8.7
情報通信機械器具製造業	28	133.3	26	2	5	5	-	17.9
輸送用機械器具製造業	842	△ 2.1	793	49	140	128	12	16.6
情報通信業	1,083	△ 16.8	971	112	30	25	5	2.8
情報サービス業	935	△ 10.6	854	81	25	22	3	2.7
運輸業、郵便業	3,361	(△ 6.9)	2,986	375	232	205	27	6.9
卸売業、小売業	6,052	(2.8)	5,609	443	375	337	38	6.2
金融業、保険業	551	31.2	550	1	17	15	2	3.1
宿泊業、飲食サービス業	3,266	22.6	2,683	583	135	104	31	4.1
医療、福祉	11,885	(4.1)	10,410	1,475	960	694	266	8.1
社会福祉・社会福祉・介護事業	8,075	(9.8)	6,884	1,191	666	424	242	8.2
サービス業(他に分類されないもの)	5,023	(△ 1.6)	4,431	592	494	420	74	9.8
職業紹介・労働者派遣業	790	△ 19.9	684	106	40	28	12	5.1
合計	45,969	△ 0.1	41,369	4,600	4,141	3,539	602	9.0
企業規模								
4人以下	1,556	△ 7.8	1,435	121	168	146	22	10.8
5～29人	8,590	△ 8.7	8,149	441	1,020	888	132	11.9
30～99人	8,681	△ 6.7	8,047	634	840	737	103	9.7
100～299人	8,038	6.6	7,363	675	560	467	93	7.0
300～499人	3,106	4.8	2,865	241	213	177	36	6.9
500～999人	3,523	6.3	3,071	452	208	167	41	5.9
1,000人以上	12,475	5.6	10,439	2,036	1,132	957	175	9.1

- (注) 1 新規学卒を除き、パートを含む。
 2 令和6年4月以降については令和5年7月改定の「日本標準産業分類」に基づく区分、令和6年3月以前については平成25年10月改定の「日本標準産業分類」に基づく区分。主な産業のみであるので、合計とは一致しない。
 3 平成23年8月分より集計を事業所規模から企業規模に変更。
 4 平成24年4月分より集計内容を「その他の事業サービス業」から「職業紹介・労働者派遣業」に変更。
 5 ハローワークインターネットサービスの機能拡充に伴う令和3年9月以降の数値の取扱いについては、1頁の(注)を参照。
 6 対前年同月比については、産業分類改定による影響のある産業について()で示している。

主要産業別新規求人数の推移



8 中高年齢者の職業紹介状況

(1) 新規求職申込件数

項目 年月	新規求職申込件数					全体に 占める率	
	45歳以上	前年比	うち 男	うち 55歳以上	うち 65歳以上		
令和2年(月平均)	9,695	11.9	5,287	5,739	2,659	50.1	
令和3年	9,746	0.5	5,328	6,024	2,929	51.9	
令和4年	9,940	2.0	5,346	6,230	3,004	53.1	
令和5年	10,362	4.2	5,508	6,669	3,158	54.9	
令和6年	10,504	1.4	5,606	6,925	3,303	56.3	
令和6年	9月	9,947	4.3	5,204	6,360	2,918	54.3
	10月	11,046	2.1	5,998	7,305	3,527	56.5
	11月	8,719	△4.4	4,712	5,786	2,784	57.3
	12月	7,734	△1.6	4,197	4,968	2,262	57.3
令和7年	1月	11,363	3.4	6,111	7,752	3,684	58.9
	2月	10,326	△8.8	5,495	6,873	3,286	58.4
前年同月	11,319	4.5	5,996	7,457	3,475	57.8	

(注) 1 パートを含む。

2 ハローワークインターネットサービスの機能拡充に伴う令和3年9月以降の数値の取扱いについては、1頁の(注)を参照。

(2) 月間有効求職者数

項目 年月	月間有効求職者数					全体に 占める率	
	45歳以上	前年比	うち 男	うち 55歳以上	うち 65歳以上		
令和2年(月平均)	50,207	20.8	27,741	29,550	11,314	51.1	
令和3年	54,442	8.4	30,120	32,785	12,657	52.8	
令和4年	52,448	△3.7	29,013	32,090	12,921	53.1	
令和5年	53,286	1.6	29,261	33,425	13,491	54.3	
令和6年	56,070	5.2	30,794	35,993	14,594	55.3	
令和6年	9月	55,862	5.1	30,589	35,652	13,536	54.5
	10月	57,054	5.2	31,391	36,510	14,058	54.8
	11月	55,412	4.3	30,544	35,576	14,077	55.4
	12月	52,072	1.8	28,895	33,409	13,215	55.7
令和7年	1月	52,563	1.9	29,145	33,909	13,442	56.2
	2月	53,480	0.1	29,542	34,589	13,908	56.5
前年同月	53,430	6.4	29,231	33,719	13,502	55.1	

(注) 1 パートを含む。

2 ハローワークインターネットサービスの機能拡充に伴う令和3年9月以降の数値の取扱いについては、1頁の(注)を参照。

(3) 就職件数

項目 年月	就職件数					45歳 以上の 就職率	55歳 以上の 就職率	65歳 以上の 就職率	
	45歳以上	前年比	うち 男	うち 55歳以上	うち 65歳以上				
令和2年(月平均)	2,129	△12.6	1,140	1,127	373	22.0	19.6	14.0	
令和3年	2,359	10.8	1,248	1,308	460	24.2	21.7	15.7	
令和4年	2,353	△0.2	1,243	1,356	491	23.7	21.8	16.3	
令和5年	2,424	3.0	1,267	1,428	530	23.4	21.4	16.8	
令和6年	2,415	△0.4	1,271	1,496	576	23.0	21.6	17.4	
令和6年	9月	2,173	△10.3	1,120	1,335	500	21.8	21.0	17.1
	10月	2,538	2.9	1,340	1,587	598	23.0	21.7	17.0
	11月	2,243	△3.4	1,204	1,411	536	25.7	24.4	19.3
	12月	2,106	△3.2	1,113	1,302	474	27.2	26.2	21.0
令和7年	1月	1,910	△2.9	1,006	1,238	459	16.8	16.0	12.5
	2月	2,539	△5.9	1,310	1,622	678	24.6	23.6	20.6
前年同月	2,697	1.5	1,359	1,641	642	23.8	22.0	18.5	

(注) 1 パートを含む。

2 ハローワークインターネットサービスの機能拡充に伴う令和3年9月以降の数値の取扱いについては、1頁の(注)を参照。

9 正社員の職業紹介状況

年 月	正社員有効求人数		常用フルタイム有効求職者数		正社員有効求人倍率		正社員新規求人数			正社員就職件数		
	人	前年比	人	前年比	倍	前年差	人	構成比	前年比	件	構成比	前年比
令和 2年 (月平均)	60,292	△ 23.6	61,182	19.0	0.99	△ 0.54	20,175	50.2	△ 24.2	1,722	42.3	△ 20.7
令和 3年 "	61,694	2.3	62,036	1.4	0.99	0.00	21,168	50.2	4.9	1,759	40.5	2.2
令和 4年 "	67,618	9.6	58,499	△ 5.7	1.16	0.17	22,900	49.4	8.2	1,656	39.5	△ 5.9
令和 5年 "	66,820	△ 1.2	57,427	△ 1.8	1.16	0.00	22,622	50.0	△ 1.2	1,603	38.5	△ 3.2
令和 6年 "	67,099	0.4	58,817	2.4	1.14	△ 0.02	22,599	51.3	△ 0.1	1,483	37.1	△ 7.5
令和 6年 2月	68,922	2.0	57,039	3.4	1.21	△ 0.01	23,498	51.1	8.1	1,610	36.5	2.2
3月	68,574	2.8	58,170	0.8	1.18	0.02	22,746	51.5	0.1	1,699	33.4	△ 12.8
4月	66,527	3.0	60,518	3.3	1.10	△ 0.00	21,652	49.1	1.2	1,700	37.7	4.6
5月	66,228	3.7	61,660	4.2	1.07	△ 0.01	23,115	53.8	9.9	1,547	36.0	△ 2.7
6月	66,091	0.7	60,371	2.5	1.09	△ 0.02	22,277	51.6	△ 8.0	1,536	38.2	△ 8.5
7月	66,138	△ 0.9	60,311	3.8	1.10	△ 0.05	21,631	49.5	△ 4.6	1,485	36.5	△ 5.8
8月	65,857	△ 2.4	59,554	1.9	1.11	△ 0.04	22,665	53.4	4.0	1,304	38.4	△ 11.7
9月	65,609	△ 2.3	59,698	2.1	1.10	△ 0.05	22,075	51.9	△ 5.7	1,376	38.1	△ 17.0
10月	67,704	△ 0.8	60,530	2.7	1.12	△ 0.04	23,814	49.1	△ 0.6	1,561	37.6	△ 8.5
11月	68,607	△ 0.0	58,115	1.7	1.18	△ 0.02	23,496	54.8	5.8	1,415	38.5	△ 10.3
12月	67,634	△ 1.1	54,444	△ 0.5	1.24	△ 0.01	21,275	51.6	△ 8.3	1,268	37.1	△ 15.6
令和 7年 1月	66,704	△ 0.9	54,640	△ 1.4	1.22	0.01	22,628	48.7	△ 1.4	1,179	38.3	△ 8.6
2月	67,033	△ 2.7	55,143	△ 3.3	1.22	0.01	23,786	51.7	1.2	1,303	32.7	△ 19.1

- (注) 1 正社員有効求人倍率＝正社員有効求人数／常用フルタイム（一般）有効求職者数。なお、常用フルタイム有効求職者にはフルタイムの派遣労働者や契約社員を希望する者も含まれるため、厳密な意味での正社員有効求人倍率より低い値となる。
 2 「正社員」とは、一般求人のうち求人票の雇用形態欄に「正社員」と記載された常用求人である。
 3 構成比は、それぞれ新規求人数全体に占める正社員求人割合及び就職件数全体に占める正社員就職割合である。
 4 ハローワークインターネットサービスの機能拡充に伴う令和3年9月以降の数値の取扱いについては、1頁の（注）を参照。

10 パートタイマーの職業紹介状況

年 月	新規求職申込件数		月間有効求職者数		新規求人数		月間有効求人数		有効求人倍率	就職件数		就職率
	件	うち常用	人	うち常用	人	うち常用	人	うち常用		件	うち常用	
令和 2年 (月平均)	6,852	6,816	36,980	36,829	16,052	13,775	47,019	40,543	1.27	1,956	1,701	28.5
令和 3年 "	7,171	7,139	40,986	40,832	16,687	14,125	46,784	39,738	1.14	2,173	1,786	30.3
令和 4年 "	7,285	7,247	40,111	39,921	18,603	15,605	53,387	44,988	1.33	2,126	1,717	29.2
令和 5年 "	7,457	7,424	40,576	40,394	17,939	14,943	51,952	43,198	1.28	2,157	1,725	28.9
令和 6年 "	7,422	7,396	42,520	42,364	17,085	14,008	49,370	40,423	1.16	2,117	1,683	28.5
令和 6年 2月	7,656	7,629	39,887	39,737	18,160	15,107	52,637	42,419	1.32	2,291	1,878	29.9
3月	7,344	7,314	40,981	40,822	16,744	14,035	52,099	42,538	1.27	2,801	2,362	38.1
4月	11,560	11,519	44,690	44,509	17,940	14,719	50,213	41,354	1.12	2,398	1,908	20.7
5月	8,846	8,819	46,372	46,192	15,809	13,273	48,145	40,007	1.04	2,355	1,836	26.6
6月	6,802	6,780	46,058	45,881	16,310	13,591	47,725	39,477	1.04	2,106	1,633	31.0
7月	7,065	7,029	44,206	44,032	17,785	14,228	48,078	39,411	1.09	2,182	1,730	30.9
8月	6,121	6,107	42,309	42,157	15,947	12,975	47,764	38,827	1.13	1,765	1,400	28.8
9月	7,253	7,231	42,628	42,482	15,853	13,384	47,371	39,038	1.11	1,871	1,495	25.8
10月	7,696	7,671	43,401	43,272	20,082	16,402	49,846	41,093	1.15	2,213	1,774	28.8
11月	5,913	5,886	41,884	41,740	15,500	12,704	49,270	40,786	1.18	1,920	1,493	32.5
12月	5,072	5,053	38,993	38,860	15,303	12,297	48,599	39,576	1.25	1,815	1,399	35.8
令和 7年 1月	7,714	7,689	38,819	38,690	19,151	14,885	48,761	38,971	1.26	1,595	1,196	20.7
2月	7,100	7,064	39,473	39,328	18,032	14,481	50,898	40,426	1.29	2,110	1,662	29.7

(注) ハローワークインターネットサービスの機能拡充に伴う令和3年9月以降の数値の取扱いについては、1頁の（注）を参照。

11 あいちマザーズハローワークの職業紹介状況

年 月	項 目	新規求職申込件数		月間有効求職者数		紹介件数	就 職 件 数		相談件数	
			うちパート		うちパート			うちパート		
		件	件	人	人	件	件	件	件	
令和 6年	3月	255	132	1,219	668	268	72	39	1,046	
	4月	264	154	1,159	647	237	47	34	1,078	
	5月	279	174	1,176	685	222	57	46	1,198	
	6月	222	135	1,132	669	153	41	28	1,009	
	7月	222	116	1,110	631	201	31	16	1,112	
	8月	224	115	1,095	617	155	35	22	1,072	
	9月	211	118	1,049	587	141	34	20	1,010	
	10月	240	130	1,064	587	177	45	28	1,135	
	11月	153	74	991	551	150	30	19	945	
	12月	176	86	935	512	130	31	17	912	
	令和 7年	1月	249	125	968	522	206	24	11	924
		2月	215	112	1,019	548	238	43	25	890
前 年 同 月		307	148	1,233	659	320	55	36	1,112	

(注) ハローワークインターネットサービスの機能拡充に伴う令和3年9月以降の数値の取扱いについては、1頁の(注)を参照。

12 名古屋外国人雇用サービスセンターの職業紹介状況

年 月	項 目	新規求職申込件数	紹介件数	就職件数	相談件数	
		件	件	件	件	
令和 6年	3月	165	197	30	393	
	4月	180	240	39	442	
	5月	225	255	31	491	
	6月	210	262	36	482	
	7月	273	297	46	605	
	8月	200	166	36	534	
	9月	212	194	31	492	
	10月	206	232	38	544	
	11月	189	201	32	495	
	12月	123	106	29	363	
	令和 7年	1月	179	160	17	456
		2月	212	238	36	507
前 年 同 月		174	213	28	433	

13 愛知新卒応援ハローワーク（愛知学生職業センター）の職業紹介状況

項目 年 月		新規求職申込件数		紹介件数		就職件数	
		大学生等	うち既卒者	大学生等	うち既卒者	大学生等	うち既卒者
		件	件	件	件	件	件
令和 6年	3月	705	196	417	387	213	146
	4月	645	188	269	266	272	222
	5月	526	145	245	231	379	324
	6月	721	166	459	334	399	288
	7月	401	142	632	393	533	312
	8月	261	102	430	298	539	441
	9月	289	117	372	254	424	320
	10月	1,199	175	404	269	491	270
	11月	328	96	350	212	404	217
	12月	478	86	326	221	415	271
令和 7年	1月	344	126	282	176	214	146
	2月	410	122	278	152	162	97
前 年 同 月		583	123	414	244	270	177

- (注) 1 平成19年6月より、学生職業センターにヤングワークプラザあいちで取り扱っていた職業紹介業務を統合して開設。
 2 大学生等とは、大学生、大学院生、短期大学生、高等専門学校生、専修学校生及び職業能力開発施設生。
 3 就職件数はハローワーク紹介以外を含む。

14 愛知わかものハローワークの職業紹介状況

項目 年 月		新規求職申込件数	紹介件数	就職件数	相談件数
		件	件	件	件
令和 6年	3月	212	219	44	753
	4月	277	245	32	795
	5月	271	314	51	924
	6月	257	246	48	823
	7月	277	279	54	965
	8月	240	223	37	813
	9月	232	260	34	850
	10月	283	343	38	1,022
	11月	227	246	45	841
	12月	183	185	44	728
令和 7年	1月	252	257	26	797
	2月	233	215	35	774
前 年 同 月		237	247	45	746

- (注) 1 平成24年10月より、主に45歳未満の若者を対象として開設。平成25年4月より、システム集計を開始。
 2 ハローワークインターネットサービスの機能拡充に伴う令和3年9月以降の数値の取扱いについては、1頁の(注)を参照。

15 ハローワークプラザなるみの職業紹介状況

年 月	項 目	新規求職申込件数		月間有効求職者数		紹介件数	就 職 件 数		相談件数
			うちパート		うちパート			うちパート	
		件	件	人	人	件	件	件	件
令和 6年	3月	188	83	706	299	199	48	26	445
	4月	218	95	741	315	197	43	23	507
	5月	228	114	785	356	215	46	26	540
	6月	167	81	748	356	151	43	22	470
	7月	176	76	752	356	135	42	15	503
	8月	195	79	773	353	133	28	13	531
	9月	160	77	773	369	143	30	20	501
	10月	182	81	777	357	176	36	22	494
	11月	150	65	712	318	158	39	24	420
	12月	176	58	685	289	134	30	13	422
令和 7年	1月	138	65	642	264	131	32	21	385
	2月	141	70	625	267	146	40	15	354
前 年 同 月		179	78	682	285	189	44	25	420

- (注) 1 ハローワークプラザあらたまが平成23年2月25日付廃止されたことに伴い、平成23年2月28日よりハローワークプラザなるみ開設。
- 2 ハローワークインターネットサービスの機能拡充に伴う令和3年9月以降の数値の取扱いについては、1頁の(注)を参照。

16 日雇の職業紹介状況

年 月 項 目	四半期末日の 有効求職者数		新規求職 申込件数	期間有効 求人延数	就労実人員	就労延数
	人	うち男 人				
令和元年度 (月平均)	5	5	1	-	-	-
令和 2年度 "	3	3	0	-	-	-
令和 3年度 "	6	6	1	-	0	11
令和 4年度 "	5	4	1	-	0	6
令和 5年度 "	6	5	1	-	-	-
令和 5年度 10月～12月	8	6	5	-	-	-
1月～ 3月	6	5	2	-	-	-
令和 6年度 4月～ 6月	5	4	2	-	-	-
7月～ 9月	8	7	4	-	-	-
10月～12月	8	7	5	-	-	-

- (注) 1 四半期末日の有効求職者数は各期の末月末日の数値である(令和元年度より集計を開始した項目。)
また年度欄には1～3月期末日の数値を掲載している。
- 2 期間有効求人延数は月間有効求人延数の月平均を計上。

17 港湾労働関係の職業紹介状況

(1) 常用関係

年 月		項 目	新 規 (港) 証 交 付 件 数			
			計	船 内 作 業	沿岸作業及び倉庫作業	そ の 他
令和 4年	(月平均)		26	7	18	2
令和 5年	"		43	23	18	3
令和 6年	"		34	8	19	6
令和 6年	2月		16	6	8	2
	3月		56	19	26	11
	4月		71	11	54	6
	5月		57	25	29	3
	6月		35	3	25	7
	7月		28	6	18	4
	8月		23	3	18	2
	9月		21	4	13	4
	10月		33	13	19	1
	11月		26	7	4	15
	12月		15	-	6	9
	令和 7年	1月		41	10	21
2月			39	14	23	2

年 月		項 目	月 末 現 在 (港) 証 所 持 者 数			
			計	船 内 作 業	沿岸作業及び倉庫作業	そ の 他
令和 4年	(月平均)		5,433	1,744	3,286	402
令和 5年	"		5,459	1,774	3,295	390
令和 6年	"		5,604	1,914	3,302	388
令和 6年	2月		5,572	1,909	3,285	378
	3月		5,603	1,919	3,295	389
	4月		5,633	1,928	3,316	389
	5月		5,664	1,942	3,332	390
	6月		5,654	1,925	3,335	394
	7月		5,633	1,910	3,329	394
	8月		5,581	1,903	3,290	388
	9月		5,574	1,900	3,290	384
	10月		5,579	1,907	3,292	380
	11月		5,586	1,910	3,287	389
	12月		5,591	1,904	3,289	398
	令和 7年	1月		5,610	1,906	3,299
2月			5,608	1,903	3,303	402

(2) 日雇関係等

年 月		項 目	新 規 求 人 延 数			
			計	船 内 作 業	沿岸作業及び倉庫作業	そ の 他
令和 4年	(月平均)		-	-	-	-
令和 5年	"		-	-	-	-
令和 6年	"		-	-	-	-
令和 6年	2月		-	-	-	-
	3月		-	-	-	-
	4月		-	-	-	-
	5月		-	-	-	-
	6月		-	-	-	-
	7月		-	-	-	-
	8月		-	-	-	-
	9月		-	-	-	-
	10月		-	-	-	-
	11月		-	-	-	-
	12月		-	-	-	-
	令和 7年	1月		-	-	-
2月			-	-	-	-

(注) その他は「はしけ作業」、「いかだ作業」及び「船舶貨物整備作業」である。

18 雇用保険適用状況

(1) 被保険者の種類別状況

(2月)

項目 被保険者種類	資格 取得者数	資格 喪失者数	うち事業主の 都合による離職	月末現在 被保険者数	うち女
	人	人	人	人	人
全数	33,525	34,172	1,441	2,966,405	1,137,648
一般	32,105	31,266	1,261	2,771,686	1,070,163
高年齢	1,413	2,904	180	194,603	67,466
短期雇用特例	7	2	-	116	19

(2) 産業別適用事業所及び被保険者の状況

(2月)

項目 産業	月末現在 事業所数	被保険者の資格				増減差	月末現在 被保険者数	うち短期 特例被保 険者数
		取得	喪失	うち事業主の 都合による 離職	人			
合計	所	人	人	人	人	人	人	
合計	125,323	33,525	34,172	1,441	△ 647	2,966,405	116	
農林水産業	1,004	91	88	2	3	6,470	-	
鉱業	79	6	8	-	△ 2	1,055	-	
建設業	23,727	1,852	1,845	75	7	170,579	40	
製造業	18,081	6,614	7,263	323	△ 649	917,492	26	
食品・飲料	1,321	623	838	17	△ 215	64,610	5	
繊維・衣服	1,069	171	212	28	△ 41	18,376	-	
木材・家具	828	87	101	3	△ 14	12,226	-	
パルプ・出版	1,084	229	370	51	△ 141	31,295	-	
化学関係	1,148	358	455	34	△ 97	56,623	-	
窯業・土石	679	165	213	5	△ 48	33,467	4	
鉄鋼	394	143	148	5	△ 5	27,637	-	
非鉄金属	176	62	73	5	△ 11	9,915	-	
金属製品	3,340	584	577	21	7	63,807	1	
はん用機械器具	1,945	384	478	16	△ 94	75,436	-	
電気機械器具	1,084	844	832	14	12	116,933	1	
輸送用機械器具	2,496	2,282	2,347	82	△ 65	331,091	15	
その他機械器具	1,224	301	292	27	9	37,904	-	
その他製造業	1,293	381	327	15	54	38,172	-	
電気・ガス・水道・熱供給業	104	79	66	-	13	9,119	-	
情報通信業	2,430	604	646	35	△ 42	78,879	1	
運輸業, 郵便業	4,554	2,333	2,588	76	△ 255	234,633	26	
卸売業, 小売業	19,203	4,313	4,553	288	△ 240	429,129	3	
金融業, 保険業	1,321	345	388	8	△ 43	54,636	-	
不動産業, 物品賃貸業	2,867	637	900	31	△ 263	60,758	-	
宿泊業, 飲食サービス業	7,522	1,201	1,460	68	△ 259	69,010	-	
医療, 福祉	14,929	3,972	4,016	160	△ 44	312,989	9	
教育, 学習支援業	2,017	328	391	8	△ 63	61,158	5	
複合サービス事業	1,600	81	93	7	△ 12	21,692	-	
サービス業	25,339	10,125	9,569	357	556	498,067	6	
公務・その他	546	944	298	3	646	40,739	-	

(注) 1 その他機械器具とは、情報通信機械器具、電子部品・デバイス、生産用機械器具、業務用機械器具である。

2 その他製造業には、ゴム製品、なめし皮・同製品・毛皮製造業を含む。

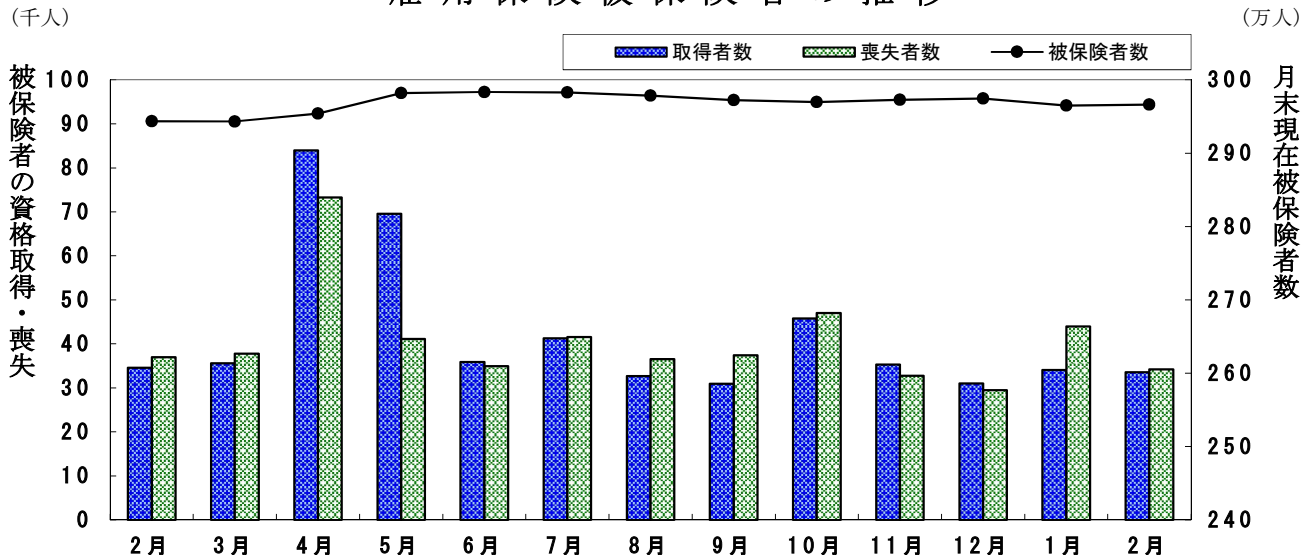
3 サービス業には、学術研究、専門・技術サービス業、生活関連サービス業、娯楽業を含む。

(3) 月別、安定所別にみた適用状況

年月	項目 月末現在 事業所数	被保険者の資格				増減差	月末現在 被保険者数	うち女
		取得	喪失	うち事業主都合による離職	人			
令和元年度計	所	人	人	人	人	人	人	
2 "	119,469	536,310	496,210	20,998	40,100	2,918,686	1,095,842	
3 "	122,110	472,877	468,358	28,403	4,519	2,925,589	1,104,526	
4 "	123,171	478,436	478,243	19,380	193	2,925,058	1,114,718	
5 "	124,265	515,484	511,207	17,689	4,277	2,925,732	1,115,140	
5 "	125,000	520,445	506,140	20,488	14,305	2,943,257	1,122,344	
令和6年2月	124,984	34,607	36,970	1,730	△ 2,363	2,943,662	1,122,140	
3月	125,000	35,567	37,792	1,711	△ 2,225	2,943,257	1,122,344	
4月	125,039	83,961	73,269	3,188	10,692	2,953,974	1,126,324	
5月	125,195	69,586	41,123	1,852	28,463	2,981,935	1,141,038	
6月	125,376	35,859	34,935	2,003	924	2,983,300	1,142,243	
7月	125,404	41,278	41,586	1,796	△ 308	2,982,687	1,142,683	
8月	125,373	32,677	36,509	1,544	△ 3,832	2,978,240	1,140,778	
9月	124,882	30,899	37,431	1,680	△ 6,532	2,972,516	1,138,640	
10月	125,098	45,798	47,004	2,181	△ 1,206	2,969,883	1,136,343	
11月	125,167	35,313	32,750	1,558	2,563	2,972,563	1,137,881	
12月	125,237	31,025	29,508	1,550	1,517	2,974,707	1,139,468	
令和7年1月	125,250	34,040	43,925	1,936	△ 9,885	2,964,838	1,135,554	
2月	125,323	33,525	34,172	1,441	△ 647	2,966,405	1,137,648	
安定所別 (2月分)	名古屋中	28,427	10,564	10,991	389	△ 427	810,462	347,395
	名古屋南	12,490	2,547	2,790	146	△ 243	275,426	95,068
	名古屋東	17,202	3,493	3,736	137	△ 243	337,071	145,275
	豊橋	6,963	1,460	1,533	85	△ 73	121,978	52,818
	岡崎	5,824	1,442	1,349	55	93	107,943	43,974
	一宮	7,064	1,590	1,556	56	34	121,026	56,849
	半田	7,176	1,327	1,262	55	65	127,207	46,643
	瀬戸	3,007	514	481	43	33	45,280	19,002
	豊田	5,666	2,093	2,064	44	29	226,465	60,479
	津島	5,774	1,097	1,106	79	△ 9	77,540	30,781
	刈谷	8,247	3,844	3,602	142	242	384,218	114,118
	西尾	2,412	499	455	52	44	39,082	15,425
	犬山	3,301	524	632	35	△ 108	67,497	24,648
	豊川(本所)	2,543	511	536	16	△ 25	49,345	19,271
	新城市	760	65	82	8	△ 17	11,199	4,354
春日井	7,288	1,764	1,805	89	△ 41	146,022	53,277	
蒲郡(出張所)	1,179	191	192	10	△ 1	18,644	8,271	

(注) 1 各年の月末現在事務所数及び月末現在被保険者数欄は、年度末現在の数値である。
 2 平成19年4月から、蒲郡安定所は豊川安定所の出張所となったが、「豊川(本所)」の欄には蒲郡出張所分を含まない豊川安定所の数値を、蒲郡(出張所)の欄には蒲郡出張所の数値を計上している。

雇用保険被保険者の推移



19 雇用保険給付状況

月別、安定所別にみた給付状況 その1

項目 年月		一般被保険者給付（基本手当）							
		離職票 交付枚数	受給資格決定件数		初回受給者数		受給者実人員		
			件	前年比	人	うち特定	人	前年比	うち特定
	枚	件	%	人	人	人	%	人	
	令和元年度計	249,170	72,165	3.7	58,270	11,468	20,258	2.6	4,374
	令和2年度計	245,470	88,101	22.1	76,310	18,949	27,338	35.0	7,544
	令和3年度計	242,663	71,897	△ 18.4	63,100	11,626	23,917	△ 12.5	5,568
	令和4年度計	261,763	74,366	3.4	63,826	9,970	22,600	△ 5.5	4,154
	令和5年度計	268,571	76,821	3.3	66,771	10,938	23,838	5.5	4,215
	令和6年2月	20,264	6,423	4.9	5,505	1,037	22,642	6.2	4,063
	3月	20,896	6,189	△ 5.2	4,354	947	21,752	1.5	4,145
	4月	38,409	8,329	5.6	5,729	920	22,775	8.5	4,260
	5月	21,806	9,031	5.5	7,668	1,506	24,661	3.5	4,653
	6月	19,267	6,240	△ 5.6	5,727	910	24,945	3.0	4,598
	7月	22,899	6,367	7.2	7,478	894	28,188	9.6	4,751
	8月	20,548	5,914	△ 4.6	5,867	900	27,363	1.4	4,548
	9月	20,988	5,797	△ 5.9	4,490	730	26,401	4.2	4,539
	10月	24,596	7,177	10.6	5,997	967	26,110	3.4	4,559
	11月	18,056	5,601	△ 6.7	5,370	911	24,349	3.3	4,381
	12月	15,780	4,566	△ 5.8	4,849	801	24,125	6.7	4,425
	令和7年1月	24,210	5,656	2.6	5,022	801	24,098	4.0	4,293
	2月	18,880	5,728	△ 10.8	4,858	870	22,813	0.8	4,064
安定所別 (2 月分)	名古屋中	6,162	748	△ 9.4	641	132	2,992	2.6	550
	名古屋南	1,479	577	6.5	478	74	2,366	△ 3.5	408
	名古屋東	2,200	773	△ 5.2	664	119	2,982	△ 1.3	534
	豊橋	888	356	△ 25.8	309	75	1,420	△ 1.3	323
	岡崎	681	350	△ 8.6	314	41	1,344	1.8	202
	一宮	818	332	△ 20.6	291	43	1,398	△ 2.0	295
	半田	685	365	△ 12.3	281	37	1,489	4.3	223
	瀬戸	243	181	9.0	139	44	606	△ 4.3	121
	豊田	1,092	319	△ 21.6	291	43	1,293	1.8	177
	津島	469	281	4.5	226	43	1,046	1.6	185
	刈谷	2,215	480	△ 23.2	401	61	1,905	△ 0.5	295
	西尾	249	171	△ 4.5	130	25	589	6.1	121
	犬山	333	205	△ 5.5	174	30	926	0.5	148
	豊川(本所)	300	186	5.1	133	30	652	15.2	139
	新城	44	31	△ 22.5	27	4	137	7.9	31
	春日井	928	315	△ 16.4	301	53	1,439	4.3	259
蒲郡(出張所)	94	56	△ 33.3	58	16	228	△ 5.8	52	

(注) 1 基本手当受給率=基本手当受給者実人員/(被保険者数+基本手当受給者実人員)×100

2 年度計欄の受給者実人員は、月平均で計上。

3 「うち特定」は、受給資格者のうちの特定受給資格者を指す。

4 令和2年1月以降は「受給資格決定件数」は速報値であり、修正があり得る。

				高年齢求職者給付					短期特例被保険者給付			日雇給付	
支給終了者数		受給率		〔保〕受給者の紹介件数	〔保〕受給者の就職件数	離職票交付枚数	受給資格決定件数	受給者数	離職票交付枚数	受給資格決定件数	受給者数	受給者数	受給者実人員
うち特定	愛知	全国	%										
人	人	%	%	件	件	枚	件	人	枚	件	人	人	
40,039	5,414	0.7	0.9	63,282	15,342	28,246	16,711	15,607	358	90	91	46	
49,934	9,074	0.9	1.1	71,488	14,629	33,697	21,399	21,081	298	78	76	33	
47,199	7,629	0.8	1.0	62,980	14,621	33,244	20,836	20,609	227	71	70	54	
43,561	5,576	0.8	0.9	52,446	13,517	34,191	20,833	20,620	215	66	66	51	
44,512	4,998	0.8	0.9	52,287	13,822	35,507	21,608	21,025	193	63	61	51	
3,675	419	0.8	0.9	4,564	1,120	2,365	1,594	1,564	1	-	1	4	
3,494	441	0.7	0.8	4,231	1,226	2,524	1,602	1,455	11	1	-	3	
3,304	406	0.8	0.9	3,958	1,119	8,398	3,237	2,473	62	2	3	3	
3,500	439	0.8	0.9	4,412	1,130	2,952	2,986	3,139	14	29	2	3	
2,803	359	0.8	0.9	4,209	1,133	2,155	1,728	1,941	8	3	26	4	
3,784	428	0.9	1.1	4,750	1,216	2,698	1,673	2,173	15	-	4	4	
4,072	428	0.9	1.0	3,942	1,120	2,262	1,324	1,398	7	1	1	5	
4,170	436	0.9	1.0	4,241	1,114	2,357	1,299	1,519	2	-	-	4	
4,891	542	0.9	1.0	5,039	1,209	3,257	1,896	1,415	1	1	1	4	
3,850	436	0.8	0.9	4,071	1,164	2,019	1,603	1,578	6	11	3	6	
3,490	511	0.8	0.9	3,468	1,042	1,983	1,194	1,314	23	20	15	4	
4,040	547	0.8	0.9	3,952	884	3,106	1,514	1,380	15	5	16	3	
3,363	357	0.8	0.9	4,144	998	2,163	1,501	1,483	3	1	2	3	
385	53	0.4		778	145	617	204	150	1	1	1	2	
346	38	0.9		399	90	191	135	147	-	-	-	1	
468	53	0.9		525	94	231	178	163	-	-	-	-	
233	27	1.2		223	86	96	71	80	1	-	-	-	
223	23	1.2		178	42	77	71	79	-	-	-	-	
199	22	1.1		280	65	119	97	98	-	-	1	-	
224	20	1.2		291	93	86	101	120	-	-	-	-	
84	4	1.3		129	24	30	48	41	-	-	-	-	
227	18	0.6		169	62	151	123	124	-	-	-	-	
131	16	1.3		237	43	71	75	79	1	-	-	-	
278	31	0.5		271	74	214	119	144	-	-	-	-	
94	15	1.5		107	29	33	36	33	-	-	-	-	
139	10	1.4		141	33	61	68	54	-	-	-	-	
83	6	1.3		142	36	52	42	41	-	-	-	-	
20	-	1.2		23	10	9	13	21	-	-	-	-	
184	16	1.0		221	61	106	104	101	-	-	-	-	
45	5	1.2		30	11	19	16	8	-	-	-	-	

- 5 刈谷安定所には、碧南出張所を含む。平成19年4月から、蒲郡安定所は豊川安定所の出張所となったが、「豊川(本所)」の欄には蒲郡出張所分を含まない豊川安定所の数値を、蒲郡(出張所)の欄には蒲郡出張所の数値を計上している。
- 6 平成22年1月船員保険法改正に伴い、中部運輸局の取扱数を含むため、各月の合計と各安定所の合計は必ずしも一致しない。
- 7 「〔保〕受給者の紹介件数」、「〔保〕受給者の就職件数」には、名古屋中にあいちマザーズハローワーク・名古屋外国人雇用サービスセンター・愛知新卒応援ハローワーク・愛知わかものハローワークで取扱った件数を含み、名古屋南にはハローワークプラザなるみ、刈谷には碧南出張所をそれぞれ含む。

月別、安定所別にみた給付状況
その2

項目 年月	就職促進給付				教育訓練給付		雇用継続給付				
	常用就職 支度手当 受給者数	再就職手当 受給者数	就業促進 定着手当 受給者数	就業手当 受給者 実人員	一般教育訓 練給付金 受給者数	専門実践教 育訓練給付 金受給者数	高年齢雇用 継続給付 基本給付 金受給者 実人員	再就職給 付金受給 者実人員	育児休業給 付金受給 者実人員	介護休業 給付金 受給者数	
令和元年度	154	21,315	5,296	42	5,653	3,278	524,387	67	260,440	1,215	
令和2年度	127	22,488	5,630	44	5,607	3,785	540,741	53	289,649	1,305	
令和3年度	169	18,821	5,534	45	5,512	4,369	525,058	28	301,506	1,436	
令和4年度	181	18,650	4,624	36	4,988	4,766	526,461	5	326,404	1,686	
令和5年度	183	20,822	4,702	43	4,832	5,077	528,824	5	353,245	1,922	
令和6年2月	14	1,438	458	38	273	105	48,703	1	31,682	152	
3月	13	1,701	437	31	305	385	39,800	3	31,940	173	
4月	17	1,547	329	31	376	1,223	49,051	4	33,949	135	
5月	23	2,224	508	41	372	516	39,303	5	37,252	197	
6月	15	1,841	475	45	295	205	47,540	8	26,240	146	
7月	12	2,024	386	38	376	185	37,557	4	28,566	217	
8月	12	2,053	320	52	434	207	48,265	5	27,323	159	
9月	11	1,467	297	53	490	126	35,992	4	27,075	193	
10月	21	1,937	473	62	627	1,630	49,627	5	31,218	189	
11月	16	1,803	478	58	534	303	37,614	4	29,236	187	
12月	15	1,939	441	57	410	268	46,673	9	30,721	175	
令和7年1月	18	1,513	443	61	301	232	35,359	2	32,737	152	
2月	19	1,477	416	50	267	109	46,787	7	31,196	177	
安定所別 (2月分)	名古屋中	1	168	64	3	35	22	10,474	-	9,931	54
	名古屋南	2	95	35	4	31	13	4,387	4	2,575	12
	名古屋東	1	140	44	3	35	26	3,827	-	3,847	12
	豊橋	-	105	30	3	22	3	943	-	992	7
	岡崎	1	80	27	6	18	2	1,696	-	1,139	11
	一宮	-	85	18	3	15	9	1,459	-	927	9
	半田	5	112	38	1	15	1	671	-	1,045	7
	瀬戸	1	41	8	1	6	1	68	-	357	1
	豊田	-	83	17	9	16	16	5,197	2	2,181	12
	津島	4	80	21	3	12	2	561	-	553	6
	刈谷	-	152	23	7	18	4	13,629	1	4,443	34
	西尾	1	56	16	4	8	1	423	-	456	4
	犬山	-	59	15	2	7	4	1,063	-	678	4
	豊川(本所)	1	40	10	1	6	-	735	-	468	2
新城	1	12	3	-	4	-	7	-	71	-	
春日井	-	131	37	-	17	5	1,534	-	1,351	2	
蒲郡(出張所)	1	38	10	-	2	-	113	-	182	-	

(注) 1 就業手当受給者実人員の年度欄は月平均。
2 平成22年1月船員保険法改正に伴い、中部運輸局の取扱数を含むため、各月の合計と各安定所の合計は必ずしも一致しない。
3 平成26年4月雇用保険法改正に伴い、就業促進定着手当創設。平成26年10月より支給実績あり。
4 平成26年10月雇用保険法改正に伴い、専門実践教育訓練給付創設。平成27年4月より支給実績あり。

レイバー・マーケット・プロフィール
(令和7年3月号)

編集
発行 愛知労働局 職業安定部

〒460-0003 名古屋市中区錦 2-14-25
(ヤマイチビル13階)

電話 052-219-5578