



レイバー・マーケット・プロフィール

(労働市場概況)

LABOUR MARKET PROFILE

2025.02

愛知労働局

用語の説明

レイバー・マーケット・プロフィールにおける主な用語の定義は次のとおりである。

I 職業紹介関係

【一般】

常用及び臨時・季節を合わせたものをいう。

【常用】

雇用期間の定めのない仕事、又は4ヶ月以上の雇用期間が定められている仕事(「季節」を除く。)をいう。

【臨時・季節】

・臨時とは、1ヶ月以上4ヶ月未満の雇用期間が定められている仕事をいう。

・季節とは、季節的な労働需要に対し、又は季節的な余暇を利用して一定の期間(4ヶ月未満、4ヶ月以上の別を問わない。)を定めて就労するものをいう。

【パートタイム】

1週間の所定労働時間が同一の事業所に雇用されている通常の労働者の1週間の所定労働時間に比し短いものをいう。

なお、「パートタイム」は雇用期間の定めにより、「常用的パートタイム」、「臨時的パートタイム」及び「日雇的パートタイム」に分けられる。

【日雇】

日々雇用の仕事、又は1ヶ月未満の雇用期間が定められているものをいう。

【求職者数】

・「新規求職申込件数」とは、公共職業安定所でその月のうちに新たに受け付けた求職申込件数をいう。

・「月間有効求職者数」とは、「前月末日現在において、求職申込の有効期限が翌月以降にまたがっている就職未決定の求職者数」と、当月の「新規求職申込件数」合計数をいう。

【求人数】

・「新規求人数」とは、公共職業安定所でその月のうちに新たに受け付けた求人数(採用予定人員)をいう。

・「月間有効求人数」とは、「前月末日現在において有効期限が翌月以降にまたがっている未充足の求人数」と当月の「新規求人数」の合計数をいう。

【就職件数】

有効求職者が自安定所の紹介により就職したことを確認した件数をいう。

【充足数】

自安定所の有効求人が安定所(求人を連絡した他安定所を含む。)の紹介により求職者と結合した件数をいう。

【求人倍率】

求職者1人あたり求人がどれだけあるかをみるもので、算出方法は次のとおり。

$$\text{新規求人倍率} = \frac{\text{新規求人数}}{\text{新規求職申込件数}}$$

$$\text{有効求人倍率} = \frac{\text{月間有効求人数}}{\text{月間有効求職者数}}$$

なお、求人倍率の「季節調整値」とは、一年を周期として繰り返す季節的変動要因を一定方法により取り除いて計算した数値をいう。

【就職率】

新規求職者数に対する就職件数の割合をみるもので、算出方法は次のとおり。

$$\frac{\text{就職件数}}{\text{新規求職申込件数}} \times 100$$

【充足率】

新規求人数に対する充足された求人の割合をみるもので、算出方法は次のとおり。

$$\frac{\text{充足数}}{\text{新規求人数}} \times 100$$

II 雇用保険業務関係

【適用事業所数】

労働者を雇用する事業所で、公共職業安定所に設置届出をしている事業所の数をいう。

【被保険者数】

適用事業所に雇用されている労働者であって、公共職業安定所にその届出がなされている者の数をいう。

【被保険者資格取得者数】

新規採用、中途採用を問わず適用事業所に新たに雇用され、公共職業安定所に届出のなされた者の数をいう。

【被保険者資格喪失者数】

適用事業所を離職し、その届出が公共職業安定所になされた者の数をいう。

【離職票交付件数】

公共職業安定所が、離職により被保険者でなくなったことの確認を行った者に交付した離職票の枚数をいう。

【受給資格決定件数】

提出された離職票のうち、公共職業安定所が給付を受ける資格ありと決定した件数をいう。

【初回受給者数】

受給資格決定後、第1回目の給付を受けた者の数をいう。

【受給者実人員】

求職者給付(高年齢求職者給付金及び特例一時金を除く。)を受けた受給資格者の実数をいう。

【日雇受給者実人員】

日雇労働者が、職に就くことができない時に給付を受けた者の実際の数をいう。

【特定受給資格者】

倒産、解雇等により離職した者(雇用保険法第23条2項に該当する者)をいう。

内 容 (1月)

1	労働市場の動向	2
	求職、求人、求人倍率、雇用保険給付の状況	
2	職業紹介の主要指標	4
	愛知県動き、全国の動き	
3	月別にみた主な指標	6
4	安定所別にみた求職、求人、充足状況	8
5	年齢別常用職業紹介状況	10
6	職業別常用職業紹介状況	11
7	産業別・規模別求人、充足状況	12
8	中高年齢者の職業紹介状況	13
9	正社員の職業紹介状況	14
10	パートタイマーの職業紹介状況	14
11	あいちマザーズハローワークの職業紹介状況	15
12	名古屋外国人雇用サービスセンターの職業紹介状況	15
13	愛知新卒応援ハローワーク(愛知学生職業センター)の職業紹介状況	16
14	愛知わかものハローワークの職業紹介状況	16
15	ハローワークプラザなるみの職業紹介状況	17
16	日雇の職業紹介状況	18
17	港湾労働関係の職業紹介状況	19
18	雇用保険適用状況	20
	被保険者の種類別状況	
	産業別適用事業所及び被保険者の状況	
	月別、安定所別にみた適用状況	
19	雇用保険給付状況	22
	月別、安定所別にみた給付状況	

- (注) 1 ハローワークインターネットサービスの機能拡充に伴い、令和3年9月以降の数値には、ハローワークに来所せず、オンライン上で求職登録した求職者数や、求職者がハローワークインターネットサービスの求人に直接応募した就職件数等が含まれている。
- 2 「季節調整値」の表記がない数値は、すべて原数値である。

1 労働市場の動向

< 令和7年1月分概況 >

1 求人倍率の状況

有効求人倍率（季節調整値）については、月間有効求人数が増加（前月比1.0%増）し、月間有効求職者数が減少（前月比0.2%減）したため、前月の1.26倍から0.01ポイント上昇し、1.27倍となった。

新規求人倍率（季節調整値）については、新規求人数、新規求職者数ともに増加し、求人数の増加（前月比6.4%増）が求職者数の増加（前月比0.5%増）を上回ったため、前月の2.28倍から0.13ポイント上昇し、2.41倍となった。

2 求人の状況 ※

新規求人数（原数値）については、前年同月に比べ1.3%減となった。

新規求人の動きを産業別に前年同月比で見ると、建設業（2.1%増）、製造業（3.4%増）、情報通信業（8.3%減）、運輸業、郵便業（8.3%減）、卸売業、小売業（24.7%増）、金融業、保険業（23.5%減）、不動産業、物品賃貸業（33.9%増）、学術研究、専門・技術サービス業（12.2%減）、宿泊業、飲食サービス業（8.6%減）、生活関連サービス業、娯楽業（8.3%減）、医療、福祉（3.4%減）、サービス業（8.0%減）であった。

製造業は、食料品製造業（6.5%減）、繊維工業（6.9%減）、木材・木製品製造業（28.4%減）、印刷・同関連業（5.3%増）、プラスチック製品製造業（7.9%減）、窯業・土石製品製造業（10.2%減）、鉄鋼業（10.4%減）、金属製品製造業（19.9%減）、はん用機械器具製造業（15.9%増）、生産用機械器具製造業（34.8%増）、電気機械器具製造業（2.6%増）、情報通信機械器具製造業（42.9%減）、輸送用機械器具製造業（19.3%増）となった。

月間有効求人数（原数値）は、前年同月に比べ2.4%減となった。

3 求職の状況

新規求職者数（原数値）については、前年同月に比べ1.6%減となった。新規求職者（パート除く常用）の内訳を前年同月比で見ると定年到達者（5.7%増）、事業主都合離職者（0.1%増）、自己都合離職者（1.7%減）、在職者（7.0%減）、無業者（5.8%増）であった。

また、月間有効求職者数（原数値）は、前年同月比0.8%減となった。

4 就職の状況

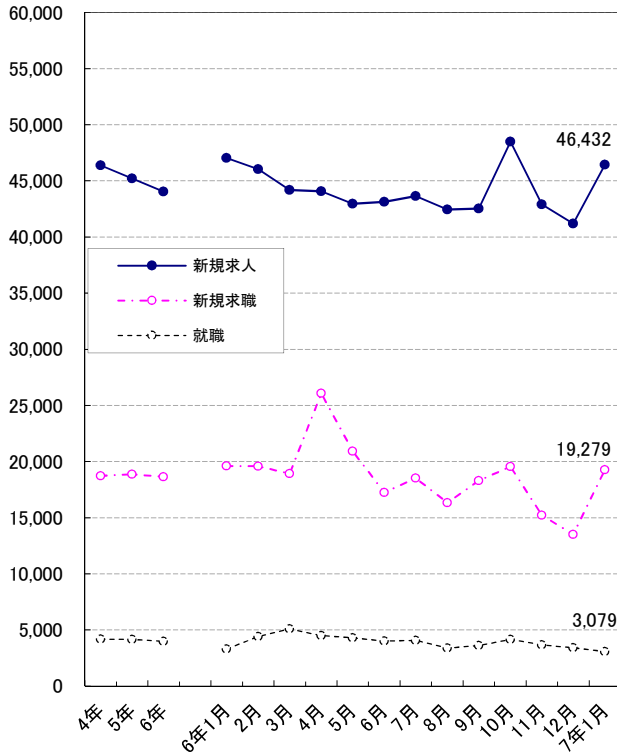
公共職業安定所の紹介による就職件数については3,079件で、前年同月比6.8%減となった。就職率（求職者のうち安定所の紹介で就職した者の割合）は16.0%と、前年同月に比べ0.8ポイント低下した。

5 雇用保険受給者の状況

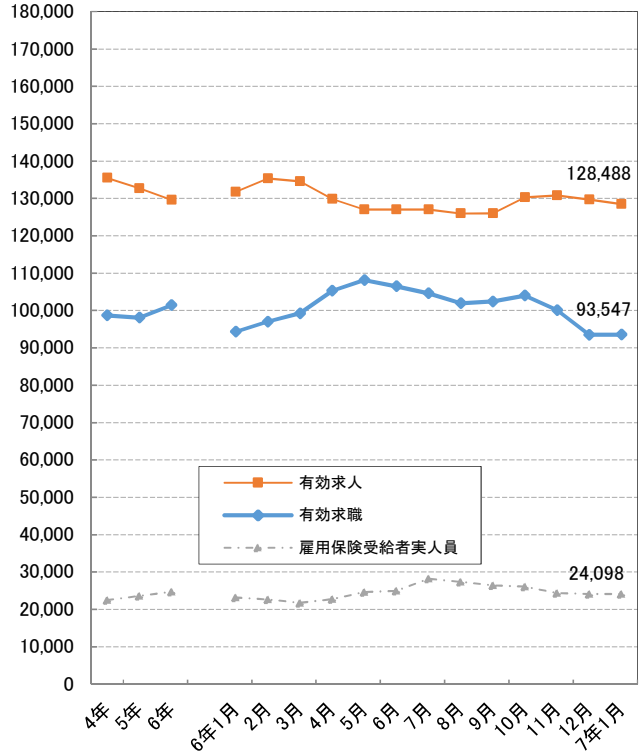
雇用保険受給者実人員については、前年同月比4.0%増となった。

※対前年同月比については、産業分類改定による影響のある産業について下線で示している。

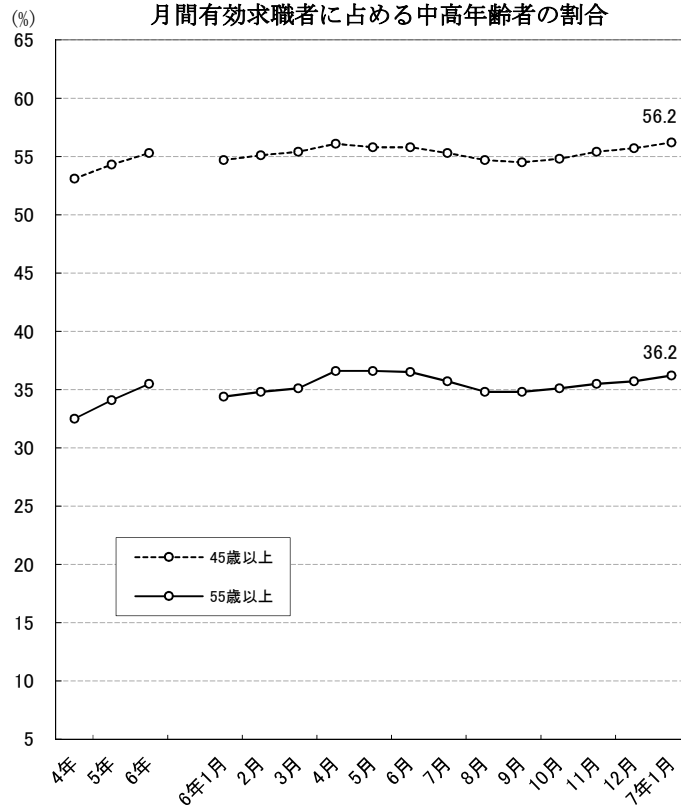
新規求職、求人、就職の推移



有効求職、求人、雇用保険受給者実人員の推移



月間有効求職者に占める中高年齢者の割合



(注) ハローワークインターネットサービスの機能拡充に伴う令和3年9月以降の数値の取扱いについては、1頁の(注)を参照。

2 職業紹介の主要指標

(1) 愛知県の動き

年月	1 新規求職申込件数		2 月間有効求職者数			3 新規求人数		4 月間有効求人数
	件	うち雇用保険受給者の割合 %	人	うち45歳以上の割合 %	うち雇用保険受給者の割合 %	人	うち常用の割合 %	
令和 2年 (月平均)	19,340	36.0	98,295	51.1	45.0	40,168	92.0	119,159
令和 3年 "	18,786	32.6	103,111	52.8	43.5	42,147	91.1	120,937
令和 4年 "	18,717	31.7	98,706	53.1	39.4	46,382	90.9	135,485
令和 5年 "	18,870	33.2	98,086	54.3	39.0	45,201	90.8	132,659
令和 6年 "	18,648	32.9	101,424	55.3	38.5	44,051	90.5	129,605
令和 6年 1月	19,598	32.3	94,313	54.7	39.2	47,040	89.2	131,710
2月	19,589	30.1	97,020	55.1	37.3	46,029	90.8	135,354
3月	18,913	30.3	99,245	55.4	36.7	44,175	90.5	134,566
4月	26,070	35.1	105,297	56.1	37.1	44,081	90.9	129,834
5月	20,925	33.7	108,114	55.8	37.6	42,952	91.9	127,027
6月	17,239	32.5	106,508	55.8	38.4	43,131	90.5	127,033
7月	18,524	34.3	104,602	55.3	40.2	43,655	89.8	127,033
8月	16,337	34.1	101,949	54.7	40.3	42,447	90.7	125,995
9月	18,304	32.5	102,414	54.5	39.8	42,521	91.0	126,013
10月	19,566	33.9	104,025	54.8	39.0	48,485	90.7	130,264
11月	15,207	32.5	100,087	55.4	37.9	42,895	90.9	130,765
12月	13,509	32.6	93,516	55.7	38.6	41,198	89.1	129,660
令和 7年 1月	19,279	31.9	93,547	56.2	38.9	46,432	88.8	128,488

(注) 1 新規学卒を除き、パートを含む。

2 ハローワークインターネットサービスの機能拡充に伴う令和3年9月以降の数値の取扱いについては、1頁の(注)を参照。

新規求職申込件数の動き (愛知県)

令和元年平均100(18,185件)

年	月	1月	2月	3月	4月	5月	6月	7月	8月	9月	10月	11月	12月
令和 2年		112.0	99.4	104.4	125.0	104.8	130.2	116.2	99.1	106.5	114.4	87.5	76.8
3年		104.5	107.3	118.8	147.4	95.0	103.0	95.3	92.3	100.3	107.1	93.0	75.4
4年		106.2	100.7	112.3	137.9	112.7	105.9	93.4	97.7	101.5	101.6	91.3	74.0
5年		106.3	107.6	111.7	135.4	113.2	102.0	96.0	97.4	100.1	107.2	90.4	77.9
6年		107.8	107.7	104.0	143.4	115.1	94.8	101.9	89.8	100.7	107.6	83.6	74.3
7年		106.0											

(注) 1 新規学卒を除き、パートを含む。

2 ハローワークインターネットサービスの機能拡充に伴う令和3年9月以降の数値の取扱いについては、1頁の(注)を参照。

新規求人数の動き (愛知県)

令和元年平均100(55,455件)

年	月	1月	2月	3月	4月	5月	6月	7月	8月	9月	10月	11月	12月
令和 2年		85.3	83.2	87.3	66.2	61.1	74.5	67.1	61.1	74.0	72.5	65.1	71.8
3年		72.0	71.5	79.5	73.2	65.4	80.1	76.8	68.4	80.8	85.8	76.5	82.1
4年		87.0	79.2	90.1	83.9	74.7	86.6	81.0	81.3	87.3	86.6	81.1	84.9
5年		86.4	83.6	82.9	75.1	77.6	87.9	78.8	77.3	82.9	87.7	77.0	81.1
6年		84.8	83.0	79.7	79.5	77.5	77.8	78.7	76.5	76.7	87.4	77.4	74.3
7年		83.7											

(注) 新規学卒を除き、パートを含む。

5 就 職 件 数			6 充 足 数		諸 比 率					
件	うち45歳以上の割合	うち雇用保険受給者の割合	人	うち県外からの割合	季調済求人倍率		求 人 倍 率		就 職 率 ($\frac{5}{1} \times 100$)	充 足 率 ($\frac{6}{3} \times 100$)
					新 規	有 効	新 規 (3/1)	有 効 (4/2)		
	%	%		%	倍	倍	倍	倍	%	%
4,072	52.3	29.2	4,183	10.4	-	-	2.08	1.21	21.1	10.4
4,348	54.2	28.7	4,505	10.7	-	-	2.24	1.17	23.1	10.7
4,190	56.2	27.1	4,355	11.0	-	-	2.48	1.37	22.4	9.4
4,160	58.3	27.6	4,330	11.7	-	-	2.40	1.35	22.0	9.6
3,997	60.4	28.3	4,149	11.9	-	-	2.36	1.28	21.4	9.4
3,302	59.6	30.1	3,448	12.0	2.40	1.30	2.40	1.40	16.8	7.3
4,412	61.1	25.4	4,595	10.0	2.34	1.29	2.35	1.40	22.5	10.0
5,090	63.6	24.1	5,258	10.1	2.37	1.31	2.34	1.36	26.9	11.9
4,507	59.4	24.8	4,682	11.9	2.36	1.31	1.69	1.23	17.3	10.6
4,298	58.9	26.3	4,488	12.5	2.38	1.30	2.05	1.17	20.5	10.4
4,025	57.7	28.1	4,216	13.1	2.39	1.27	2.50	1.19	23.3	9.8
4,070	60.1	29.9	4,209	12.4	2.37	1.26	2.36	1.21	22.0	9.6
3,399	59.9	33.0	3,527	12.6	2.41	1.26	2.60	1.24	20.8	8.3
3,610	60.2	30.9	3,794	12.6	2.25	1.25	2.32	1.23	19.7	8.9
4,153	61.1	29.1	4,282	12.3	2.35	1.26	2.48	1.25	21.2	8.8
3,680	61.0	31.6	3,786	11.9	2.43	1.27	2.82	1.31	24.2	8.8
3,414	61.7	30.5	3,505	11.8	2.28	1.26	3.05	1.39	25.3	8.5
3,079	62.0	28.7	3,197	11.9	2.41	1.27	2.41	1.37	16.0	6.9

※ 令和6年12月以前の季調済求人倍率は新季節指数により改定済み

(2) 全国の動き

項目 年月	1 新規求職	2 月間有効	3 新 規	4 月間有効	5 就職件数	6 受 給 者	7 季 調 済 求人倍率		8 求人倍率	
	申込件数	求職者数	求 人 数	求 人 数		実 人 数	新 規	有 効	新 規	有 効
	千件	千人	千人	千人	千件	千人	倍	倍	倍	倍
令和 2年 (月平均)	385	1,828	751	2,161	103	457	-	-	1.95	1.18
令和 3年 "	387	1,949	782	2,196	105	449	-	-	2.02	1.13
令和 4年 "	383	1,936	866	2,474	101	407	-	-	2.26	1.28
令和 5年 "	379	1,910	867	2,497	102	420	-	-	2.29	1.31
令和 6年 "	371	1,930	836	2,414	97	427	-	-	2.25	1.25
令和 6年 1月	408	1,835	911	2,468	78	407	2.27	1.27	2.23	1.35
2月	392	1,903	893	2,543	108	392	2.26	1.26	2.28	1.34
3月	383	1,941	831	2,514	133	376	2.34	1.27	2.17	1.30
4月	519	2,034	822	2,400	111	393	2.21	1.26	1.58	1.18
5月	411	2,068	829	2,363	107	431	2.20	1.25	2.02	1.14
6月	337	2,021	792	2,336	97	433	2.25	1.24	2.35	1.16
7月	358	1,963	843	2,365	95	487	2.24	1.25	2.35	1.20
8月	317	1,907	792	2,337	80	472	2.30	1.24	2.50	1.23
9月	349	1,903	807	2,361	90	459	2.20	1.25	2.31	1.24
10月	377	1,923	919	2,438	99	450	2.25	1.25	2.43	1.27
11月	313	1,873	802	2,429	87	414	2.25	1.25	2.56	1.30
12月	290	1,787	791	2,411	82	412	2.27	1.25	2.73	1.35
令和 7年 1月	397	1,813	907	2,425	75	410	2.32	1.26	2.28	1.34

(注) 1 新規学卒を除き、パートを含む。

2 ハローワークインターネットサービスの機能拡充に伴う令和3年9月以降の数値の取扱いについては、1頁の(注)を参照。

※ 令和6年12月以前の季調済求人倍率は新季節指数により改定済み

3 月別にみた主な指標

項目		月				
		1 月	2 月	3 月	4 月	5 月
求	1 新規求職申込件数	令和 6年 19,598 令和 7年 19,279	19,589	18,913	26,070	20,925
	前年同月比 (%)		△ 1.6			
	→うち 常 用	令和 6年 19,537 令和 7年 19,230	19,544	18,865	26,007	20,885
	→うち 臨時・季節	令和 6年 61 令和 7年 49	45	48	63	40
	→うち 中高年齢者 (45歳以上)	令和 6年 10,992 令和 7年 11,363	11,319	10,642	15,392	11,728
	2 月間有効求職者	令和 6年 94,313 令和 7年 93,547	97,020	99,245	105,297	108,114
職	前年同月比 (%)		△ 0.8			
	→うち 常 用	令和 6年 94,078 令和 7年 93,330	96,776	98,992	105,027	107,852
	→うち 中高年齢者 (45歳以上)	令和 6年 51,599 令和 7年 52,563	53,430	54,962	59,085	60,361
紹介	3 紹介件数	令和 6年 15,552 令和 7年 14,954	19,183	18,233	16,598	17,135
就	4 就職件数	令和 6年 3,302 令和 7年 3,079	4,412	5,090	4,507	4,298
	前年同月比 (%)		△ 6.8			
	→うち 中高年齢者 (45歳以上)	令和 6年 1,968 令和 7年 1,910	2,697	3,237	2,676	2,531
	→うち ③ 受給者	令和 6年 994 令和 7年 884	1,120	1,226	1,119	1,130
求 人	5 新規求人数	令和 6年 47,040 令和 7年 46,432	46,029	44,175	44,081	42,952
	前年同月比 (%)		△ 1.3			
	→うち 常 用	令和 6年 41,944 令和 7年 41,224	41,813	39,965	40,088	39,460
	→うち 臨時・季節	令和 6年 5,096 令和 7年 5,208	4,216	4,210	3,993	3,492
	6 新規求人件数	令和 6年 25,529 令和 7年 26,017	27,039	24,599	24,497	25,185
	7 月間有効求人数	令和 6年 131,710 令和 7年 128,488	135,354	134,566	129,834	127,027
	前年同月比 (%)		△ 2.4			
充 足	8 充足数	令和 6年 3,448 令和 7年 3,197	4,595	5,258	4,682	4,488
	→うち 常 用	令和 6年 2,938 令和 7年 2,682	4,048	4,677	4,073	3,849
	→うち 臨時・季節	令和 6年 510 令和 7年 515	547	581	609	639
	→うち 他県から	令和 6年 413 令和 7年 380	458	533	555	560

(注) 1 新規学卒を除き、パートを含む。

2 △印は減少率(差)である(以下、各表同じ。)

3 ハローワークインターネットサービスの機能拡充に伴う令和3年9月以降の数値の取扱いについては、1頁の(注)を参照。

6 月	7 月	8 月	9 月	10月	11月	12月	計	
17,239	18,524	16,337	18,304	19,566	15,207	13,509	223,781	
17,200	18,463	16,308	18,260	19,521	15,168	13,474	223,232	求
39	61	29	44	45	39	35	549	
9,422	10,226	8,881	9,947	11,046	8,719	7,734	126,048	
106,508	104,602	101,949	102,414	104,025	100,087	93,516	1,217,090	
106,252	104,343	101,711	102,180	103,802	99,855	93,304	1,214,172	職
59,436	57,815	55,751	55,862	57,054	55,412	52,072	672,839	
15,665	16,273	13,215	15,280	17,816	14,201	11,835	190,986	紹介
4,025	4,070	3,399	3,610	4,153	3,680	3,414	47,960	就
2,321	2,447	2,037	2,173	2,538	2,243	2,106	28,974	
1,133	1,216	1,120	1,114	1,209	1,164	1,042	13,587	職
43,131	43,655	42,447	42,521	48,485	42,895	41,198	528,609	
39,023	39,224	38,510	38,693	43,957	38,981	36,687	478,345	求
4,108	4,431	3,937	3,828	4,528	3,914	4,511	50,264	
23,923	24,284	25,337	23,615	27,264	25,007	23,297	299,576	
127,033	127,033	125,995	126,013	130,264	130,765	129,660	1,555,254	人
4,216	4,209	3,527	3,794	4,282	3,786	3,505	49,790	
3,647	3,623	3,071	3,285	3,695	3,240	2,964	43,110	充
569	586	456	509	587	546	541	6,680	
551	520	446	479	528	449	414	5,906	足

4 安定所別にみた求職、求人、充足状況

項目		安定所別						
		県計	名古屋中	名古屋南	名古屋東	豊橋	岡崎	一宮
求	1 新規求職申込件数	19,279	3,044	1,846	2,163	1,324	1,079	1,106
	前年同月比(%)	△ 1.6	△ 4.4	△ 0.8	5.5	△ 6.9	△ 0.3	△ 7.1
	→うち 男	9,234	1,324	983	1,005	604	560	584
	→うち 女	10,020	1,712	861	1,157	719	519	520
	→うち 常用	19,230	3,038	1,841	2,160	1,320	1,077	1,104
	→うち 45歳以上	11,363	1,557	1,164	1,377	748	630	687
→うち 55歳以上	7,752	1,008	801	962	465	429	491	
職	2 月間有効求職者数	93,547	17,202	8,897	12,055	5,644	4,859	5,071
	前年同月比(%)	△ 0.8	2.8	△ 2.3	6.0	△ 3.6	△ 8.8	△ 4.3
	→うち 45歳以上	52,563	8,441	5,220	7,150	3,134	2,667	3,120
	→うち 55歳以上	33,909	5,216	3,374	4,678	1,942	1,741	2,097
紹介	3 紹介件数	14,954	2,992	1,327	1,757	905	775	857
就	4 就職件数	3,079	434	272	271	235	176	183
	前年同月比(%)	△ 6.8	△ 15.7	△ 6.8	△ 12.9	△ 5.2	△ 19.3	△ 11.6
	→うち 男	1,496	207	160	127	103	88	83
	→うち 女	1,582	226	112	144	132	88	100
	→うち 45歳以上	1,910	264	189	190	138	96	127
	→うち 55歳以上	1,238	172	130	132	85	59	82
	→うち ③受給者 管内へ	884	130	82	78	76	38	56
	→管内へ	1,771	210	113	128	183	125	118
	→管外へ	1,041	173	132	115	32	38	44
	→他県へ	267	51	27	28	20	13	21
職	5 就職率 ($\frac{4}{1} \times 100$) (%)	16.0	14.3	14.7	12.5	17.7	16.3	16.5
	45歳以上(%)	16.8	17.0	16.2	13.8	18.4	15.2	18.5
	55歳以上(%)	16.0	17.1	16.2	13.7	18.3	13.8	16.7
求	6 新規求人数	46,432	12,469	4,082	6,335	2,716	2,353	2,097
	前年同月比(%)	△ 1.3	0.2	4.4	△ 8.5	5.4	△ 2.2	3.6
	→うち 常用	41,224	11,142	3,818	5,664	2,406	2,240	1,803
	7 月間有効求人数	128,488	37,203	11,383	17,290	6,920	6,482	5,852
前年同月比(%)	△ 2.4	△ 0.3	4.0	△ 6.8	△ 5.9	△ 5.3	△ 5.1	
人	8 求人倍率 (新規)	2.41	4.10	2.21	2.93	2.05	2.18	1.90
	(有効)	1.37	2.16	1.28	1.43	1.23	1.33	1.15
充	9 充足数	3,197	685	238	388	243	170	158
	→うち 常用	2,682	546	210	314	206	150	142
	→うち 他県から	380	147	28	65	23	7	8
足	10 充足率 ($\frac{9}{6} \times 100$) (%)	6.9	5.5	5.8	6.1	8.9	7.2	7.5
	他県からの流入率(%)	11.9	21.5	11.8	16.8	9.5	4.1	5.1

- (注) 1 新規学卒を除き、パートを含む。
2 名古屋中安定所には、あいちマザーズハローワーク・名古屋外国人雇用サービスセンター・愛知新卒応援ハローワーク・愛知わかものハローワークを含む。名古屋南安定所には、ハローワークプラザなるみを含む。
3 平成19年4月から、蒲郡安定所は豊川安定所の出張所となったが、「豊川(本所)」の欄には蒲郡出張所を含まない豊川安定所の数値を、蒲郡(出張所)の欄には蒲郡出張所の数値を計上している。
4 平成16年11月から求職申込書における「性別」欄の記載が任意となったことに伴い、男女別の合計は男女計の値と必ずしも一致しない。
5 刈谷安定所には、碧南出張所を含む。
6 ハローワークインターネットサービスの機能拡充に伴う令和3年9月以降の数値の取扱いについては、1頁の(注)を参照。

(1月)

半田	瀬戸	豊田	津島	刈谷	西尾	犬山	豊川 (本所)	新城	春日井	蒲郡 (出張所)	
1,184	598	1,205	799	1,565	634	649	572	161	1,119	231	求
△ 2.6	12.2	△ 2.1	5.8	△ 4.2	4.1	△ 4.1	△ 8.0	△ 5.8	2.5	△ 14.4	
554	283	588	408	749	292	312	259	70	545	114	
628	314	615	390	812	342	336	313	91	574	117	
1,182	595	1,202	797	1,560	633	646	567	161	1,116	231	
718	403	691	497	859	315	430	328	115	720	124	
518	277	481	352	581	205	287	226	87	500	82	
5,896	2,567	5,120	3,443	6,974	2,375	3,099	2,877	644	5,920	904	職
3.6	4.1	△ 8.0	△ 2.1	△ 7.0	△ 1.2	△ 3.9	2.4	4.5	2.7	△ 14.3	
3,361	1,651	2,794	2,098	3,708	1,222	1,940	1,558	393	3,614	492	
2,215	1,080	1,841	1,379	2,392	759	1,245	981	269	2,386	314	
927	518	789	613	1,030	422	580	421	149	726	166	紹介
206	115	185	133	257	127	113	134	49	147	42	就
4.6	19.8	△ 10.2	△ 10.7	7.5	19.8	△ 13.1	△ 16.8	19.5	3.5	△ 4.5	
96	51	94	59	123	60	55	66	19	88	17	
110	64	91	74	134	67	58	68	30	59	25	
124	77	100	90	147	65	79	74	20	104	26	
73	52	69	57	91	43	48	44	15	71	15	
65	32	48	35	60	26	45	38	15	53	7	
150	67	123	74	148	74	45	78	36	73	26	
46	40	49	47	92	50	53	44	11	60	15	
10	8	13	12	17	3	15	12	2	14	1	
17.4	19.2	15.4	16.6	16.4	20.0	17.4	23.4	30.4	13.1	18.2	職
17.3	19.1	14.5	18.1	17.1	20.6	18.4	22.6	17.4	14.4	21.0	
14.1	18.8	14.3	16.2	15.7	21.0	16.7	19.5	17.2	14.2	18.3	
1,945	989	2,385	1,518	3,067	662	1,292	836	335	3,034	317	求
△ 17.0	25.7	6.6	7.4	△ 6.6	△ 13.8	14.5	△ 5.7	16.7	△ 8.4	4.6	
1,785	938	2,160	1,285	2,736	651	1,228	789	318	1,964	297	人
5,220	2,280	6,229	3,844	8,222	1,760	3,134	2,395	707	8,749	818	
△ 15.6	7.1	6.3	△ 4.2	△ 7.6	△ 6.3	4.4	△ 7.3	△ 1.3	2.7	5.7	
1.64	1.65	1.98	1.90	1.96	1.04	1.99	1.46	2.08	2.71	1.37	
0.89	0.89	1.22	1.12	1.18	0.74	1.01	0.83	1.10	1.48	0.90	
183	87	177	101	254	104	75	100	42	154	38	充
159	73	152	89	198	98	65	86	35	124	35	
4	7	11	7	23	2	13	1	2	29	3	
9.4	8.8	7.4	6.7	8.3	15.7	5.8	12.0	12.5	5.1	12.0	足
2.2	8.0	6.2	6.9	9.1	1.9	17.3	1.0	4.8	18.8	7.9	

5 年齢別常用職業紹介状況

(1月)

区 分		項 目	1 月 間 有 効 求 人 数	2 月 間 有 効 求 職 者 数	3 就 職 件 数	4 有 効 求 人 倍 率 (1/2)
全 数	年 齢 計		人 115,185	人 93,330	件 2,591	倍 1.23
		1 9 歳 以 下	1,219	758	19	1.61
		2 0 ～ 2 4 歳	10,095	6,269	151	1.61
		2 5 ～ 2 9 歳	16,059	9,980	199	1.61
		3 0 ～ 3 4 歳	13,623	8,530	174	1.60
		3 5 ～ 3 9 歳	11,853	7,600	186	1.56
		4 0 ～ 4 4 歳	10,966	7,742	271	1.42
		4 5 ～ 4 9 歳	10,672	8,549	249	1.25
		5 0 ～ 5 4 歳	12,440	10,065	319	1.24
		5 5 ～ 5 9 歳	11,607	9,391	303	1.24
		6 0 ～ 6 4 歳	8,868	11,042	331	0.80
	6 5 歳 以 上	7,783	13,404	389	0.58	
男	年 齢 計			46,876	1,286	
		1 9 歳 以 下		436	13	
		2 0 ～ 2 4 歳		3,099	74	
		2 5 ～ 2 9 歳		4,286	85	
		3 0 ～ 3 4 歳		3,578	73	
		3 5 ～ 3 9 歳		3,083	77	
		4 0 ～ 4 4 歳		3,318	99	
		4 5 ～ 4 9 歳		3,628	98	
		5 0 ～ 5 4 歳		4,530	138	
		5 5 ～ 5 9 歳		4,743	149	
		6 0 ～ 6 4 歳		6,792	208	
	6 5 歳 以 上		9,383	272		
女	年 齢 計			46,307	1,305	
		1 9 歳 以 下		319	6	
		2 0 ～ 2 4 歳		3,113	77	
		2 5 ～ 2 9 歳		5,656	114	
		3 0 ～ 3 4 歳		4,942	101	
		3 5 ～ 3 9 歳		4,510	109	
		4 0 ～ 4 4 歳		4,418	172	
		4 5 ～ 4 9 歳		4,919	151	
		5 0 ～ 5 4 歳		5,524	181	
		5 5 ～ 5 9 歳		4,642	154	
		6 0 ～ 6 4 歳		4,247	123	
	6 5 歳 以 上		4,017	117		

- (注) 1 新規学卒を除き、パートを含む。
 2 年齢別の求人数・求人倍率は「就職機会積み上げ方式」による。この方式は、個々の求人について、求人数を対象となる年齢階級〔5歳刻みの11階級〕の総月間有効求職者数で除して当該求人に係る求職者1人当たりの就職機会を算定し、全有効求人についてこの就職機会を足し上げることにより、年齢別有効求人倍率を算出。年齢別月間有効求人数は、年齢別有効求人倍率に年齢別月間有効求職者数を乗じて算出。
 3 平成16年11月から求職申込書における「性別」欄の記載が任意となったことに伴い、男女別の合計は男女計の値と必ずしも一致しない。
 4 ハローワークインターネットサービスの機能拡充に伴う令和3年9月以降の数値の取扱いについては、1頁の(注)を参照。

6 職業別常用職業紹介状況

(1月)

職業	1 月 間 有 効 求 職 者 数		2 月 間 有 効 求 職 者 数	3 就 職 件 数		4 有 効 求 職 者 数 倍 率 (2/1)
	人	うち 男		件	うち 男	
職業計	93,330	46,876	115,185	2,591	1,286	1.23
専門的・技術的職業従事者	11,524	5,302	27,217	325	92	2.36
製造技術者（開発）	520	485	1,487	24	16	2.86
情報処理・通信技術者	1,616	1,278	3,134	15	10	1.94
保健師，助産師，看護師	1,793	58	5,897	82	1	3.29
社会福祉専門職業従事者	1,880	445	5,984	111	22	3.18
事務従事者	21,652	6,067	10,869	541	114	0.50
一般事務従事者	18,369	4,494	7,402	397	59	0.40
会計事務従事者	1,165	469	874	40	10	0.75
営業・販売事務従事者	846	303	987	39	6	1.17
販売従事者	4,015	2,165	12,774	104	56	3.18
商品販売従事者	2,283	701	5,417	61	25	2.37
営業職業従事者	1,613	1,390	7,047	40	31	4.37
サービス職業従事者	6,919	2,411	23,344	383	128	3.37
介護サービス職業従事者	2,089	624	10,150	132	41	4.86
保健医療サービス職業従事者	339	23	1,315	41	4	3.88
生活衛生サービス職業従事者	467	55	1,319	11	4	2.82
飲食物調理従事者	1,843	760	5,281	115	31	2.87
接客・給仕職業従事者	1,135	378	3,145	33	12	2.77
保安職業従事者	587	557	4,556	87	81	7.76
生産工程従事者	9,294	5,758	12,554	396	269	1.35
金属製品製造・加工処理	1,478	1,307	2,779	85	73	1.88
その他製品製造・加工処理	1,511	757	2,665	155	90	1.76
機械組立従事者	3,481	2,081	1,792	44	30	0.51
機械整備・修理従事者	476	456	2,701	18	18	5.67
輸送・機械運転従事者	2,953	2,810	8,739	218	207	2.96
自動車運転従事者	1,927	1,820	7,358	181	170	3.82
定置・建設機械運転従事者	307	302	826	22	22	2.69
建設・採掘従事者	814	787	5,332	43	40	6.55
建設従事者	267	253	1,585	13	12	5.94
土木作業従事者	178	174	1,823	15	15	10.24
運搬・清掃・包装等従事者	14,600	8,715	8,987	446	263	0.62
運搬従事者	2,585	2,152	3,558	141	117	1.38
清掃従事者	1,994	1,002	3,152	167	79	1.58
（IT関連職業合計）	2,622	1,944	5,260	52	31	2.01
（福祉関連職業合計）	4,954	1,007	21,313	303	65	4.30
（うち介護関係）	2,798	846	13,907	209	62	4.97

(注) 1 新規学卒を除き、パートを含む。

2 令和5年4月分より平成21年12月改定の「日本標準職業分類」に基づく区分。主な職業のみであるので、計とは一致しない。

3 ハローワークインターネットサービスの機能拡充に伴う令和3年9月以降の数値の取扱いについては、1頁の（注）を参照。

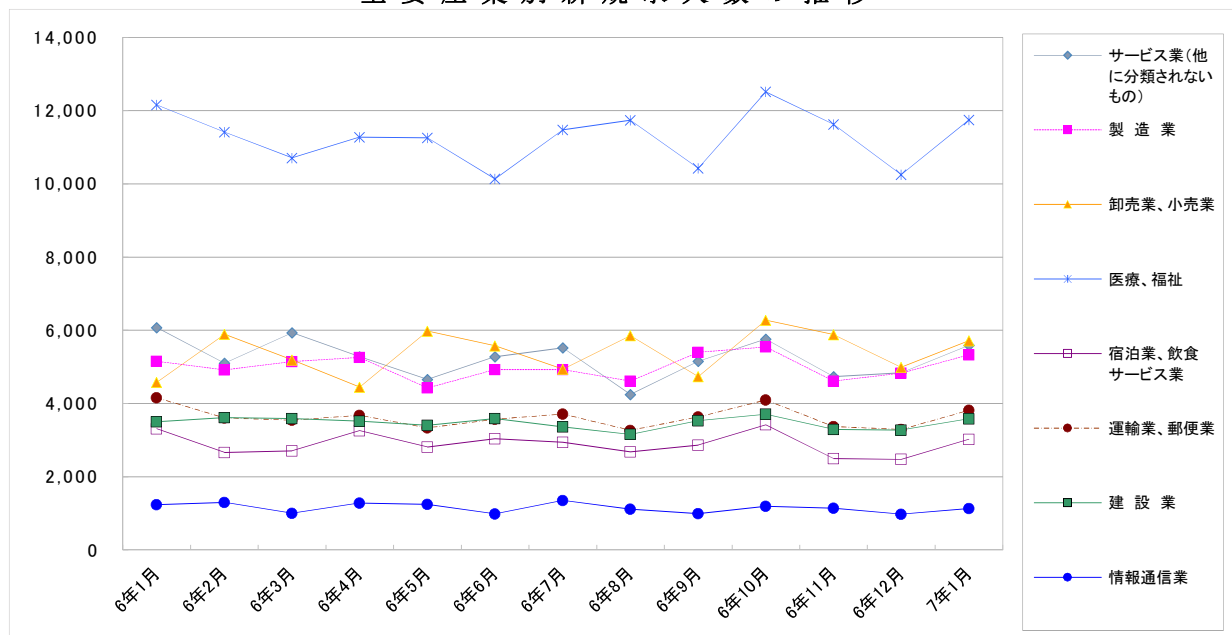
7 産業別・規模別求人、充足状況

(1月分)

項目	1 新規求人数				2 充足数			充足率 2/1×100
	計	前年 同月比	うち 常用	うち 臨時・ 季節	計	うち 常用	うち 臨時・ 季節	
産業・規模	人	%	人	人	人	人	人	%
建設業	3,579	2.1	3,496	83	148	145	3	4.1
製造業	5,332	3.4	5,036	296	633	584	49	11.9
食料品製造業	590	△ 6.5	517	73	86	79	7	14.6
繊維工業	149	△ 6.9	143	6	28	27	1	18.8
木材・木製品製造業	48	△ 28.4	48	-	11	11	-	22.9
印刷・同関連業	99	5.3	99	-	11	10	1	11.1
プラスチック製品製造業	327	△ 7.9	312	15	44	42	2	13.5
窯業・土石製品製造業	237	△ 10.2	226	11	26	23	3	11.0
鉄鋼業	147	△ 10.4	144	3	13	13	-	8.8
金属製品製造業	427	△ 19.9	418	9	52	47	5	12.2
はん用機械器具製造業	503	15.9	491	12	42	41	1	8.3
電気機械器具製造業	311	2.6	300	11	26	22	4	8.4
情報通信機械器具製造業	8	△ 42.9	7	1	1	1	-	12.5
輸送用機械器具製造業	1,351	19.3	1,280	71	139	128	11	10.3
情報通信業	1,138	△ 8.3	1,051	87	34	29	5	3.0
情報サービス業	981	13.7	897	84	26	22	4	2.7
運輸業、郵便業	3,815	(△ 8.3)	3,337	478	219	206	13	5.7
卸売業、小売業	5,711	(24.7)	5,160	551	341	312	29	6.0
金融業、保険業	408	△ 23.5	399	9	8	8	-	2.0
宿泊業、飲食サービス業	3,023	△ 8.6	1,968	1,055	103	85	18	3.4
医療、福祉	11,743	(△ 3.4)	10,287	1,456	838	637	201	7.1
社会保険・社会福祉・介護事業	7,869	(△ 3.8)	6,636	1,233	583	390	193	7.4
サービス業(他に分類されないもの)	5,592	(△ 8.0)	5,057	535	400	344	56	7.2
職業紹介・労働者派遣業	1,183	△ 1.5	1,018	165	42	29	13	3.6
合計	46,432	△ 1.3	41,224	5,208	3,197	2,682	515	6.9
企業規模								
4人以下	1,661	0.5	1,567	94	155	137	18	9.3
5～29人	9,531	△ 4.3	8,940	591	845	749	96	8.9
30～99人	9,549	0.9	8,858	691	720	617	103	7.5
100～299人	8,226	△ 6.9	7,658	568	497	433	64	6.0
300～499人	2,795	△ 5.5	2,519	276	169	143	26	6.0
500～999人	3,432	9.0	2,738	694	197	167	30	5.7
1,000人以上	11,238	2.0	8,944	2,294	614	436	178	5.5

- (注) 1 新規学卒を除き、パートを含む。
 2 令和6年4月以降については令和5年7月改定の「日本標準産業分類」に基づく区分、令和6年3月以前については平成25年10月改定の「日本標準産業分類」に基づく区分。主な産業のみであるので、合計とは一致しない。
 3 平成23年8月分より集計を事業所規模から企業規模に変更。
 4 平成24年4月分より集計内容を「その他の事業サービス業」から「職業紹介・労働者派遣業」に変更。
 5 ハローワークインターネットサービスの機能拡充に伴う令和3年9月以降の数値の取扱いについては、1頁の(注)を参照。
 6 対前年同月比については、産業分類改定による影響のある産業について()で示している。

主要産業別新規求人数の推移



8 中高年齢者の職業紹介状況

(1) 新規求職申込件数

項目 年月	新規求職申込件数					全体に 占める率
	45歳以上	前年比	うち 男	うち 55歳以上	うち 65歳以上	
令和2年(月平均)	9,695	11.9	5,287	5,739	2,659	50.1
令和3年	9,746	0.5	5,328	6,024	2,929	51.9
令和4年	9,940	2.0	5,346	6,230	3,004	53.1
令和5年	10,362	4.2	5,508	6,669	3,158	54.9
令和6年	10,504	1.4	5,606	6,925	3,303	56.3
令和6年 8月	8,881	△ 6.1	4,788	5,653	2,474	54.4
9月	9,947	4.3	5,204	6,360	2,918	54.3
10月	11,046	2.1	5,998	7,305	3,527	56.5
11月	8,719	△ 4.4	4,712	5,786	2,784	57.3
12月	7,734	△ 1.6	4,197	4,968	2,262	57.3
令和7年 1月	11,363	3.4	6,111	7,752	3,684	58.9
前年同月	10,992	4.6	5,740	7,133	3,407	56.1

(注) 1 パートを含む。

2 ハローワークインターネットサービスの機能拡充に伴う令和3年9月以降の数値の取扱いについては、1頁の(注)を参照。

(2) 月間有効求職者数

項目 年月	月間有効求職者数					全体に 占める率
	45歳以上	前年比	うち 男	うち 55歳以上	うち 65歳以上	
令和2年(月平均)	50,207	20.8	27,741	29,550	11,314	51.1
令和3年	54,442	8.4	30,120	32,785	12,657	52.8
令和4年	52,448	△ 3.7	29,013	32,090	12,921	53.1
令和5年	53,286	1.6	29,261	33,425	13,491	54.3
令和6年	56,070	5.2	30,794	35,993	14,594	55.3
令和6年 8月	55,751	4.6	30,537	35,517	13,482	54.7
9月	55,862	5.1	30,589	35,652	13,536	54.5
10月	57,054	5.2	31,391	36,510	14,058	54.8
11月	55,412	4.3	30,544	35,576	14,077	55.4
12月	52,072	1.8	28,895	33,409	13,215	55.7
令和7年 1月	52,563	1.9	29,145	33,909	13,442	56.2
前年同月	51,599	6.3	28,328	32,402	12,891	54.7

(注) 1 パートを含む。

2 ハローワークインターネットサービスの機能拡充に伴う令和3年9月以降の数値の取扱いについては、1頁の(注)を参照。

(3) 就職件数

項目 年月	就職件数					45歳 以上の 就職率	55歳 以上の 就職率	65歳 以上の 就職率
	45歳以上	前年比	うち 男	うち 55歳以上	うち 65歳以上			
令和2年(月平均)	2,129	△ 12.6	1,140	1,127	373	22.0	19.6	14.0
令和3年	2,359	10.8	1,248	1,308	460	24.2	21.7	15.7
令和4年	2,353	△ 0.2	1,243	1,356	491	23.7	21.8	16.3
令和5年	2,424	3.0	1,267	1,428	530	23.4	21.4	16.8
令和6年	2,415	△ 0.4	1,271	1,496	576	23.0	21.6	17.4
令和6年 8月	2,037	△ 4.3	1,101	1,244	454	22.9	22.0	18.4
9月	2,173	△ 10.3	1,120	1,335	500	21.8	21.0	17.1
10月	2,538	2.9	1,340	1,587	598	23.0	21.7	17.0
11月	2,243	△ 3.4	1,204	1,411	536	25.7	24.4	19.3
12月	2,106	△ 3.2	1,113	1,302	474	27.2	26.2	21.0
令和7年 1月	1,910	△ 2.9	1,006	1,238	459	16.8	16.0	12.5
前年同月	1,968	9.7	1,044	1,192	430	17.9	16.7	12.6

(注) 1 パートを含む。

2 ハローワークインターネットサービスの機能拡充に伴う令和3年9月以降の数値の取扱いについては、1頁の(注)を参照。

9 正社員の職業紹介状況

年月	正社員有効求人数		常用フルタイム有効求職者数		正社員有効求人倍率		正社員新規求人数			正社員就職件数		
	人	前年比	人	前年比	倍	前年差	人	構成比	前年比	件	構成比	前年比
令和 2年 (月平均)	60,292	△ 23.6	61,182	19.0	0.99	△ 0.54	20,175	50.2	△ 24.2	1,722	42.3	△ 20.7
令和 3年 "	61,694	2.3	62,036	1.4	0.99	0.00	21,168	50.2	4.9	1,759	40.5	2.2
令和 4年 "	67,618	9.6	58,499	△ 5.7	1.16	0.17	22,900	49.4	8.2	1,656	39.5	△ 5.9
令和 5年 "	66,820	△ 1.2	57,427	△ 1.8	1.16	0.00	22,622	50.0	△ 1.2	1,603	38.5	△ 3.2
令和 6年 "	67,099	0.4	58,817	2.4	1.14	△ 0.02	22,599	51.3	△ 0.1	1,483	37.1	△ 7.5
令和 6年 1月	67,293	0.7	55,395	3.1	1.21	△ 0.03	22,938	48.8	△ 0.7	1,290	39.1	△ 2.1
2月	68,922	2.0	57,039	3.4	1.21	△ 0.01	23,498	51.1	8.1	1,610	36.5	2.2
3月	68,574	2.8	58,170	0.8	1.18	0.02	22,746	51.5	0.1	1,699	33.4	△ 12.8
4月	66,527	3.0	60,518	3.3	1.10	△ 0.00	21,652	49.1	1.2	1,700	37.7	4.6
5月	66,228	3.7	61,660	4.2	1.07	△ 0.01	23,115	53.8	9.9	1,547	36.0	△ 2.7
6月	66,091	0.7	60,371	2.5	1.09	△ 0.02	22,277	51.6	△ 8.0	1,536	38.2	△ 8.5
7月	66,138	△ 0.9	60,311	3.8	1.10	△ 0.05	21,631	49.5	△ 4.6	1,485	36.5	△ 5.8
8月	65,857	△ 2.4	59,554	1.9	1.11	△ 0.04	22,665	53.4	4.0	1,304	38.4	△ 11.7
9月	65,609	△ 2.3	59,698	2.1	1.10	△ 0.05	22,075	51.9	△ 5.7	1,376	38.1	△ 17.0
10月	67,704	△ 0.8	60,530	2.7	1.12	△ 0.04	23,814	49.1	△ 0.6	1,561	37.6	△ 8.5
11月	68,607	△ 0.0	58,115	1.7	1.18	△ 0.02	23,496	54.8	5.8	1,415	38.5	△ 10.3
12月	67,634	△ 1.1	54,444	△ 0.5	1.24	△ 0.01	21,275	51.6	△ 8.3	1,268	37.1	△ 15.6
令和 7年 1月	66,704	△ 0.9	54,640	△ 1.4	1.22	0.01	22,628	48.7	△ 1.4	1,179	38.3	△ 8.6

- (注) 1 正社員有効求人倍率＝正社員有効求人数／常用フルタイム（一般）有効求職者数。なお、常用フルタイム有効求職者にはフルタイムの派遣労働者や契約社員を希望する者も含まれるため、厳密な意味での正社員有効求人倍率より低い値となる。
2 「正社員」とは、一般求人のうち求人票の雇用形態欄に「正社員」と記載された常用求人である。
3 構成比は、それぞれ新規求人数全体に占める正社員求人割合及び就職件数全体に占める正社員就職割合である。
4 ハローワークインターネットサービスの機能拡充に伴う令和3年9月以降の数値の取扱いについては、1頁の（注）を参照。

10 パートタイマーの職業紹介状況

年月	新規求職申込件数		月間有効求職者数		新規求人数		月間有効求人数		有効求人倍率	就職件数		就職率
	件	うち常用	人	うち常用	人	うち常用	人	うち常用		件	うち常用	
令和 2年 (月平均)	6,852	6,816	36,980	36,829	16,052	13,775	47,019	40,543	1.27	1,956	1,701	28.5
令和 3年 "	7,171	7,139	40,986	40,832	16,687	14,125	46,784	39,738	1.14	2,173	1,786	30.3
令和 4年 "	7,285	7,247	40,111	39,921	18,603	15,605	53,387	44,988	1.33	2,126	1,717	29.2
令和 5年 "	7,457	7,424	40,576	40,394	17,939	14,943	51,952	43,198	1.28	2,157	1,725	28.9
令和 6年 "	7,422	7,396	42,520	42,364	17,085	14,008	49,370	40,423	1.16	2,117	1,683	28.5
令和 6年 1月	7,741	7,709	38,835	38,683	19,592	15,385	50,694	40,550	1.31	1,683	1,282	21.7
2月	7,656	7,629	39,887	39,737	18,160	15,107	52,637	42,419	1.32	2,291	1,878	29.9
3月	7,344	7,314	40,981	40,822	16,744	14,035	52,099	42,538	1.27	2,801	2,362	38.1
4月	11,560	11,519	44,690	44,509	17,940	14,719	50,213	41,354	1.12	2,398	1,908	20.7
5月	8,846	8,819	46,372	46,192	15,809	13,273	48,145	40,007	1.04	2,355	1,836	26.6
6月	6,802	6,780	46,058	45,881	16,310	13,591	47,725	39,477	1.04	2,106	1,633	31.0
7月	7,065	7,029	44,206	44,032	17,785	14,228	48,078	39,411	1.09	2,182	1,730	30.9
8月	6,121	6,107	42,309	42,157	15,947	12,975	47,764	38,827	1.13	1,765	1,400	28.8
9月	7,253	7,231	42,628	42,482	15,853	13,384	47,371	39,038	1.11	1,871	1,495	25.8
10月	7,696	7,671	43,401	43,272	20,082	16,402	49,846	41,093	1.15	2,213	1,774	28.8
11月	5,913	5,886	41,884	41,740	15,500	12,704	49,270	40,786	1.18	1,920	1,493	32.5
12月	5,072	5,053	38,993	38,860	15,303	12,297	48,599	39,576	1.25	1,815	1,399	35.8
令和 7年 1月	7,714	7,689	38,819	38,690	19,151	14,885	48,761	38,971	1.26	1,595	1,196	20.7

(注) ハローワークインターネットサービスの機能拡充に伴う令和3年9月以降の数値の取扱いについては、1頁の（注）を参照。

11 あいちマザーズハローワークの職業紹介状況

年 月	項 目	新規求職申込件数		月間有効求職者数		紹介件数	就 職 件 数		相談件数
			うちパート		うちパート			うちパート	
		件	件	人	人	件	件	件	件
令和 6年	2月	307	148	1,233	659	320	55	36	1,112
	3月	255	132	1,219	668	268	72	39	1,046
	4月	264	154	1,159	647	237	47	34	1,078
	5月	279	174	1,176	685	222	57	46	1,198
	6月	222	135	1,132	669	153	41	28	1,009
	7月	222	116	1,110	631	201	31	16	1,112
	8月	224	115	1,095	617	155	35	22	1,072
	9月	211	118	1,049	587	141	34	20	1,010
	10月	240	130	1,064	587	177	45	28	1,135
	11月	153	74	991	551	150	30	19	945
	12月	176	86	935	512	130	31	17	912
	令和 7年	1月	249	125	968	522	206	24	11
前 年 同 月		323	175	1,159	639	203	32	20	1,013

(注) ハローワークインターネットサービスの機能拡充に伴う令和3年9月以降の数値の取扱いについては、1頁の(注)を参照。

12 名古屋外国人雇用サービスセンターの職業紹介状況

年 月	項 目	新規求職申込件数	紹介件数	就職件数	相談件数
		件	件	件	件
令和 6年	2月	174	213	28	433
	3月	165	197	30	393
	4月	180	240	39	442
	5月	225	255	31	491
	6月	210	262	36	482
	7月	273	297	46	605
	8月	200	166	36	534
	9月	212	194	31	492
	10月	206	232	38	544
	11月	189	201	32	495
	12月	123	106	29	363
	令和 7年	1月	179	160	17
前 年 同 月		171	218	30	415

13 愛知新卒応援ハローワーク（愛知学生職業センター）の職業紹介状況

項目 年 月		新規求職申込件数		紹介件数		就職件数	
		大学生等	うち既卒者	大学生等	うち既卒者	大学生等	うち既卒者
		件	件	件	件	件	件
令和 6年	2月	583	123	414	244	270	177
	3月	705	196	417	387	213	146
	4月	645	188	269	266	272	222
	5月	526	145	245	231	379	324
	6月	721	166	459	334	399	288
	7月	401	142	632	393	533	312
	8月	261	102	430	298	539	441
	9月	289	117	372	254	424	320
	10月	1,199	175	404	269	491	270
	11月	328	96	350	212	404	217
	12月	478	86	326	221	415	271
令和 7年	1月	344	126	282	176	214	146
前 年 同 月		512	136	329	181	386	269

- (注) 1 平成19年6月より、学生職業センターにヤングワークプラザあいちで取り扱っていた職業紹介業務を統合して開設。
 2 大学生等とは、大学生、大学院生、短期大学生、高等専門学校生、専修学校生及び職業能力開発施設生。
 3 就職件数はハローワーク紹介以外を含む。

14 愛知わかものハローワークの職業紹介状況

項目 年 月		新規求職申込件数	紹介件数	就職件数	相談件数
		件	件	件	件
令和 6年	2月	237	247	45	746
	3月	212	219	44	753
	4月	277	245	32	795
	5月	271	314	51	924
	6月	257	246	48	823
	7月	277	279	54	965
	8月	240	223	37	813
	9月	232	260	34	850
	10月	283	343	38	1,022
	11月	227	246	45	841
	12月	183	185	44	728
令和 7年	1月	252	257	26	797
前 年 同 月		206	226	35	671

- (注) 1 平成24年10月より、主に45歳未満の若者を対象として開設。平成25年4月より、システム集計を開始。
 2 ハローワークインターネットサービスの機能拡充に伴う令和3年9月以降の数値の取扱いについては、1頁の(注)を参照。

15 ハローワークプラザなるみの職業紹介状況

年 月	項 目	新規求職申込件数		月間有効求職者数		紹介件数	就 職 件 数		相談件数
			うちパート		うちパート			うちパート	
		件	件	人	人	件	件	件	件
令和 6年	2月	179	78	682	285	189	44	25	420
	3月	188	83	706	299	199	48	26	445
	4月	218	95	741	315	197	43	23	507
	5月	228	114	785	356	215	46	26	540
	6月	167	81	748	356	151	43	22	470
	7月	176	76	752	356	135	42	15	503
	8月	195	79	773	353	133	28	13	531
	9月	160	77	773	369	143	30	20	501
	10月	182	81	777	357	176	36	22	494
	11月	150	65	712	318	158	39	24	420
	12月	176	58	685	289	134	30	13	422
	令和 7年	1月	138	65	642	264	131	32	21
前 年 同 月		180	76	674	286	170	28	14	423

- (注) 1 ハローワークプラザあらたまが平成23年2月25日付廃止されたことに伴い、平成23年2月28日よりハローワークプラザなるみ開設。
- 2 ハローワークインターネットサービスの機能拡充に伴う令和3年9月以降の数値の取扱いについては、1頁の(注)を参照。

16 日雇の職業紹介状況

年 月	四半期末日の有効求職者数		新規求職申込件数	期間有効求人延数	就労実人員	就労延数
	人	うち男 人				
令和元年度 (月平均)	5	5	1	-	-	-
令和 2年度 "	3	3	0	-	-	-
令和 3年度 "	6	6	1	-	0	11
令和 4年度 "	5	4	1	-	0	6
令和 5年度 "	6	5	1	-	-	-
令和 5年度 10月～12月	8	6	5	-	-	-
1月～ 3月	6	5	2	-	-	-
令和 6年度 4月～ 6月	5	4	2	-	-	-
7月～ 9月	8	7	4	-	-	-
10月～12月	8	7	5	-	-	-

- (注) 1 四半期末日の有効求職者数は各期の末月末日の数値である(令和元年度より集計を開始した項目。)。また年度欄には1～3月期末日の数値を掲載している。
 2 期間有効求人延数は月間有効求人延数の月平均を計上。

17 港湾労働関係の職業紹介状況

(1) 常用関係

項目		新 規 (港) 証 交 付 件 数			
		計	船 内 作 業	沿岸作業及び倉庫作業	そ の 他
年 月					
令和 4年	(月平均)	26	7	18	2
令和 5年	"	43	23	18	3
令和 6年	"	34	8	19	6
令和 6年	1月	26	4	11	11
	2月	16	6	8	2
	3月	56	19	26	11
	4月	71	11	54	6
	5月	57	25	29	3
	6月	35	3	25	7
	7月	28	6	18	4
	8月	23	3	18	2
	9月	21	4	13	4
	10月	33	13	19	1
	11月	26	7	4	15
	12月	15	-	6	9
令和 7年	1月	41	10	21	10

項目		月 末 現 在 (港) 証 所 持 者 数			
		計	船 内 作 業	沿岸作業及び倉庫作業	そ の 他
年 月					
令和 4年	(月平均)	5,433	1,744	3,286	402
令和 5年	"	5,459	1,774	3,295	390
令和 6年	"	5,604	1,914	3,302	388
令和 6年	1月	5,578	1,912	3,289	377
	2月	5,572	1,909	3,285	378
	3月	5,603	1,919	3,295	389
	4月	5,633	1,928	3,316	389
	5月	5,664	1,942	3,332	390
	6月	5,654	1,925	3,335	394
	7月	5,633	1,910	3,329	394
	8月	5,581	1,903	3,290	388
	9月	5,574	1,900	3,290	384
	10月	5,579	1,907	3,292	380
	11月	5,586	1,910	3,287	389
	12月	5,591	1,904	3,289	398
令和 7年	1月	5,610	1,906	3,299	405

(2) 日雇関係等

項目		新 規 求 人 延 数			
		計	船 内 作 業	沿岸作業及び倉庫作業	そ の 他
年 月					
令和 4年	(月平均)	-	-	-	-
令和 5年	"	-	-	-	-
令和 6年	"	-	-	-	-
令和 6年	1月	-	-	-	-
	2月	-	-	-	-
	3月	-	-	-	-
	4月	-	-	-	-
	5月	-	-	-	-
	6月	-	-	-	-
	7月	-	-	-	-
	8月	-	-	-	-
	9月	-	-	-	-
	10月	-	-	-	-
	11月	-	-	-	-
	12月	-	-	-	-
令和 7年	1月	-	-	-	-

(注) その他は「はしけ作業」、「いかだ作業」及び「船舶貨物整備作業」である。

18 雇用保険適用状況

(1) 被保険者の種類別状況

(1月)

項目 被保険者種類	資格 取得者数	資格 喪失者数	うち事業主の 都合による離職	月末現在 被保険者数	うち女
	人	人	人	人	人
全数	34,040	43,925	1,936	2,964,838	1,135,554
一般	32,525	39,814	1,640	2,771,910	1,068,884
高年齢	1,497	4,096	296	192,817	66,652
短期雇用特例	18	15	-	111	18

(2) 産業別適用事業所及び被保険者の状況

(1月)

項目 産業	月末現在 事業所数	被保険者の資格				月末現在 被保険者数	うち短期 特例被保 険者数
		取得	喪失	うち事業主の 都合による 離職	増減差		
	所	人	人	人	人	人	人
合計	125,250	34,040	43,925	1,936	△ 9,885	2,964,838	111
農林水産業	1,000	99	135	8	△ 36	6,468	-
鉱業	79	4	14	-	△ 10	1,057	-
建設業	23,712	2,095	2,477	114	△ 382	170,571	37
製造業	18,110	5,793	9,661	517	△ 3,868	918,176	23
食品・飲料	1,320	620	1,098	33	△ 478	64,853	5
繊維・衣服	1,070	180	290	16	△ 110	18,415	-
木材・家具	831	103	140	4	△ 37	12,240	-
パルプ・出版	1,090	277	403	32	△ 126	31,437	-
化学関係	1,147	419	615	71	△ 196	56,618	-
窯業・土石	680	197	295	17	△ 98	33,518	4
鉄鋼	394	113	234	6	△ 121	27,640	-
非鉄金属	177	45	88	3	△ 43	9,929	-
金属製品	3,348	514	831	65	△ 317	63,797	-
はん用機械器具	1,947	353	654	18	△ 301	75,543	-
電気機械器具	1,085	624	1,012	24	△ 388	116,941	1
輸送用機械器具	2,499	1,713	3,111	136	△ 1,398	331,244	13
その他機械器具	1,228	333	392	13	△ 59	37,885	-
その他製造業	1,294	302	498	79	△ 196	38,116	-
電気・ガス・水道・熱供給業	103	28	81	3	△ 53	9,125	-
情報通信業	2,431	715	883	27	△ 168	78,963	1
運輸業，郵便業	4,555	2,356	3,255	131	△ 899	234,780	26
卸売業，小売業	19,199	4,198	5,687	302	△ 1,489	426,868	3
金融業，保険業	1,319	256	519	4	△ 263	54,727	-
不動産業，物品賃貸業	2,852	792	875	26	△ 83	61,274	-
宿泊業，飲食サービス業	7,511	1,423	1,806	100	△ 383	69,278	-
医療，福祉	14,913	4,682	5,394	327	△ 712	313,026	8
教育，学習支援業	2,013	402	454	7	△ 52	61,208	5
複合サービス事業	1,599	95	165	-	△ 70	21,704	-
サービス業	25,308	10,652	12,161	364	△ 1,509	497,516	8
公務・その他	546	450	358	6	92	40,097	-

(注) 1 その他機械器具とは、情報通信機械器具、電子部品・デバイス、生産用機械器具、業務用機械器具である。

2 その他製造業には、ゴム製品、なめし皮・同製品・毛皮製造業を含む。

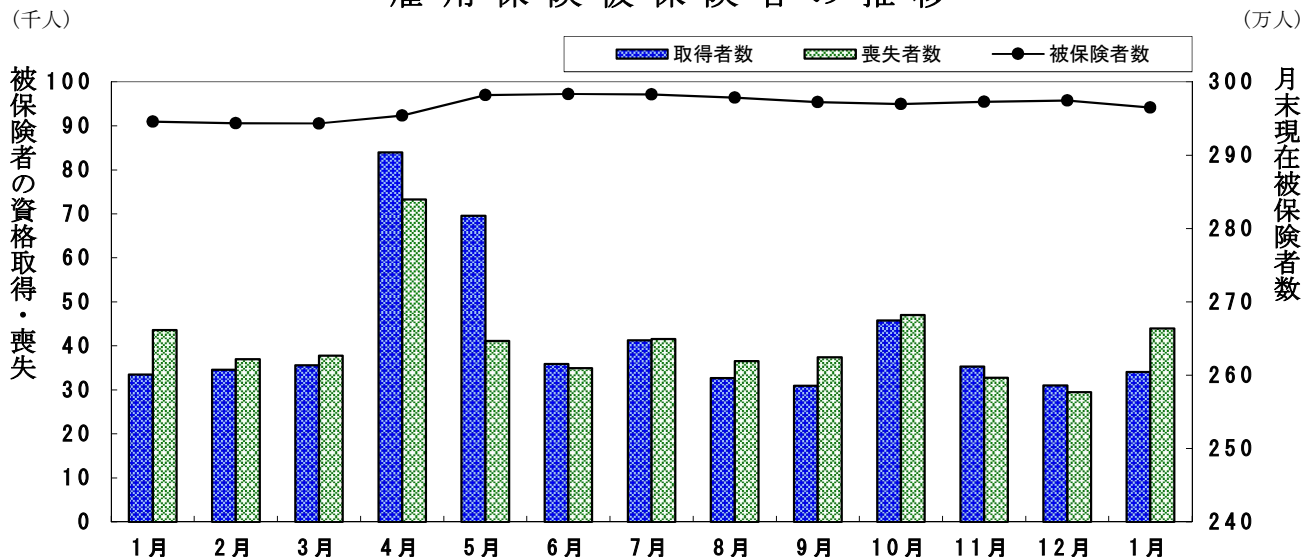
3 サービス業には、学術研究、専門・技術サービス業、生活関連サービス業、娯楽業を含む。

(3) 月別、安定所別にみた適用状況

項目 年月	月末現在 事業所数	被 保 険 者 の 資 格				増 減 差	月末現在 被保険者数	う ち 女
		取 得	喪 失	うち事業主都合による離職	人			
令和元年度計	119,469	536,310	496,210	20,998	40,100	2,918,686	1,095,842	
2 "	122,110	472,877	468,358	28,403	4,519	2,925,589	1,104,526	
3 "	123,171	478,436	478,243	19,380	193	2,925,058	1,114,718	
4 "	124,265	515,484	511,207	17,689	4,277	2,925,732	1,115,140	
5 "	125,000	520,445	506,140	20,488	14,305	2,943,257	1,122,344	
令和 6年 1月	124,900	33,502	43,581	1,625	△ 10,079	2,945,874	1,122,471	
2月	124,984	34,607	36,970	1,730	△ 2,363	2,943,662	1,122,140	
3月	125,000	35,567	37,792	1,711	△ 2,225	2,943,257	1,122,344	
4月	125,039	83,961	73,269	3,188	10,692	2,953,974	1,126,324	
5月	125,195	69,586	41,123	1,852	28,463	2,981,935	1,141,038	
6月	125,376	35,859	34,935	2,003	924	2,983,300	1,142,243	
7月	125,404	41,278	41,586	1,796	△ 308	2,982,687	1,142,683	
8月	125,373	32,677	36,509	1,544	△ 3,832	2,978,240	1,140,778	
9月	124,882	30,899	37,431	1,680	△ 6,532	2,972,516	1,138,640	
10月	125,098	45,798	47,004	2,181	△ 1,206	2,969,883	1,136,343	
11月	125,167	35,313	32,750	1,558	2,563	2,972,563	1,137,881	
12月	125,237	31,025	29,508	1,550	1,517	2,974,707	1,139,468	
令和 7年 1月	125,250	34,040	43,925	1,936	△ 9,885	2,964,838	1,135,554	
安定所別 (1月分)								
名古屋中	28,385	11,372	13,672	418	△ 2,300	809,062	345,628	
名古屋南	12,469	2,714	3,673	133	△ 959	275,503	95,086	
名古屋東	17,233	3,658	4,564	191	△ 906	337,697	145,454	
豊橋	6,946	1,526	1,929	178	△ 403	122,005	52,830	
岡崎	5,812	1,437	1,801	148	△ 364	107,273	43,689	
一宮	7,048	1,610	2,203	87	△ 593	120,913	56,770	
半田	7,158	1,438	1,769	45	△ 331	127,056	46,562	
瀬戸	3,010	483	670	37	△ 187	45,258	19,004	
豊田	5,659	1,804	2,697	71	△ 893	226,447	60,392	
津島	5,771	1,053	1,191	62	△ 138	77,426	30,835	
刈谷	8,264	3,258	4,762	241	△ 1,504	384,243	114,012	
西尾	2,411	484	630	34	△ 146	39,040	15,396	
犬山	3,311	624	850	39	△ 226	67,680	24,715	
豊川(本所)	2,540	504	715	92	△ 211	49,367	19,292	
新城	761	93	119	11	△ 26	11,223	4,364	
春日井	7,292	1,771	2,424	138	△ 653	145,999	53,273	
蒲郡(出張所)	1,180	211	256	11	△ 45	18,646	8,252	

(注) 1 各年の月末現在事務所数及び月末現在被保険者数欄は、年度末現在の数値である。
 2 平成19年4月から、蒲郡安定所は豊川安定所の出張所となったが、「豊川(本所)」の欄には蒲郡出張所分を含まない豊川安定所の数値を、蒲郡(出張所)の欄には蒲郡出張所の数値を計上している。

雇用保険被保険者の推移



19 雇用保険給付状況

月別、安定所別にみた給付状況
その1

項目 年月	一般被保険者給付（基本手当）								
	離職票 交付枚数	受給資格決定件数		初回受給者数		受給者実人員			
		枚	件	前年比 %	人	うち特定 人	人	前年比 %	うち特定 人
令和元年度計	249,170	72,165	3.7	58,270	11,468	20,258	2.6	4,374	
令和2年度計	245,470	88,101	22.1	76,310	18,949	27,338	35.0	7,544	
令和3年度計	242,663	71,897	△ 18.4	63,100	11,626	23,917	△ 12.5	5,568	
令和4年度計	261,763	74,366	3.4	63,826	9,970	22,600	△ 5.5	4,154	
令和5年度計	268,571	76,821	3.3	66,771	10,938	23,838	5.5	4,215	
令和6年1月	24,103	5,511	△ 0.3	4,900	646	23,171	4.7	4,079	
2月	20,264	6,423	4.9	5,505	1,037	22,642	6.2	4,063	
3月	20,896	6,189	△ 5.2	4,354	947	21,752	1.5	4,145	
4月	38,409	8,329	5.6	5,729	920	22,775	8.5	4,260	
5月	21,806	9,031	5.5	7,668	1,506	24,661	3.5	4,653	
6月	19,267	6,240	△ 5.6	5,727	910	24,945	3.0	4,598	
7月	22,899	6,367	7.2	7,478	894	28,188	9.6	4,751	
8月	20,548	5,914	△ 4.6	5,867	900	27,363	1.4	4,548	
9月	20,988	5,797	△ 5.9	4,490	730	26,401	4.2	4,539	
10月	24,596	7,177	10.6	5,997	967	26,110	3.4	4,559	
11月	18,056	5,601	△ 6.7	5,370	911	24,349	3.3	4,381	
12月	15,780	4,566	△ 5.8	4,849	801	24,125	6.7	4,425	
令和7年1月	24,210	5,656	2.6	5,022	801	24,098	4.0	4,293	
安定所別 (1月分)	名古屋中	7,766	673	△ 0.1	693	110	3,159	3.6	549
	名古屋南	1,958	535	△ 2.7	486	77	2,510	△ 0.7	455
	名古屋東	2,693	676	1.8	597	86	3,109	△ 2.5	559
	豊橋	1,080	385	17.4	315	69	1,539	8.4	333
	岡崎	934	347	6.8	294	28	1,369	1.3	200
	一宮	981	367	△ 13.4	351	84	1,476	2.9	334
	半田	902	397	12.1	335	44	1,595	10.8	257
	瀬戸	412	136	△ 17.1	135	15	622	△ 6.2	115
	豊田	1,473	358	33.6	256	33	1,359	3.3	175
	津島	584	261	△ 0.4	211	40	1,074	3.9	196
	刈谷	2,895	515	△ 1.9	450	63	2,042	10.0	320
	西尾	293	184	3.4	131	21	623	3.3	131
	犬山	404	175	△ 12.5	211	22	1,036	19.2	149
	豊川(本所)	402	179	8.5	144	26	652	13.2	138
	新城	54	34	0.0	37	8	158	16.2	35
	春日井	1,240	365	13.7	322	64	1,537	4.6	293
蒲郡(出張所)	139	68	△ 8.1	54	11	237	△ 0.4	53	

- (注) 1 基本手当受給率=基本手当受給者実人員/(被保険者数+基本手当受給者実人員)×100
 2 年度計欄の受給者実人員は、月平均で計上。
 3 「うち特定」は、受給資格者のうちの特定受給資格者を指す。
 4 令和2年1月以降は「受給資格決定件数」は速報値であり、修正があり得る。

				高年齢求職者給付					短期特例被保険者給付			日雇給付	
支給終了者数		受給率		〔保〕受給者の紹介件数	〔保〕受給者の就職件数	離職票交付枚数	受給資格決定件数	受給者数	離職票交付枚数	受給資格決定件数	受給者数	受給者数	受給者実人員
うち特定	愛知	全国	人										
40,039	5,414	0.7	0.9	63,282	15,342	28,246	16,711	15,607	358	90	91	46	
49,934	9,074	0.9	1.1	71,488	14,629	33,697	21,399	21,081	298	78	76	33	
47,199	7,629	0.8	1.0	62,980	14,621	33,244	20,836	20,609	227	71	70	54	
43,561	5,576	0.8	0.9	52,446	13,517	34,191	20,833	20,620	215	66	66	51	
44,512	4,998	0.8	0.9	52,287	13,822	35,507	21,608	21,025	193	63	61	51	
3,963	541	0.8	0.9	4,079	994	2,661	1,415	1,488	7	1	12	4	
3,675	419	0.8	0.9	4,564	1,120	2,365	1,594	1,564	1	-	1	4	
3,494	441	0.7	0.8	4,231	1,226	2,524	1,602	1,455	11	1	-	3	
3,304	406	0.8	0.9	3,958	1,119	8,398	3,237	2,473	62	2	3	3	
3,500	439	0.8	0.9	4,412	1,130	2,952	2,986	3,139	14	29	2	3	
2,803	359	0.8	0.9	4,209	1,133	2,155	1,728	1,941	8	3	26	4	
3,784	428	0.9	1.1	4,750	1,216	2,698	1,673	2,173	15	-	4	4	
4,072	428	0.9	1.0	3,942	1,120	2,262	1,324	1,398	7	1	1	5	
4,170	436	0.9	1.0	4,241	1,114	2,357	1,299	1,519	2	-	-	4	
4,891	542	0.9	1.0	5,039	1,209	3,257	1,896	1,415	1	1	1	4	
3,850	436	0.8	0.9	4,071	1,164	2,019	1,603	1,578	6	11	3	6	
3,490	511	0.8	0.9	3,468	1,042	1,983	1,194	1,314	23	20	15	4	
4,040	547	0.8	0.9	3,952	884	3,106	1,514	1,380	15	5	16	3	
522	72	0.4		750	130	1,021	63	189	10	-	-	2	
394	55	0.9		339	82	278	182	135	-	-	3	1	
548	83	0.9		508	78	278	177	147	3	1	2	-	
299	43	1.2		258	76	115	88	88	-	-	1	-	
234	25	1.3		163	38	97	85	103	-	1	1	-	
229	33	1.2		251	56	125	103	96	-	1	-	-	
256	34	1.2		261	65	150	134	80	1	-	-	-	
107	17	1.4		137	32	58	47	40	-	-	-	-	
257	27	0.6		175	48	197	115	103	-	1	3	-	
174	22	1.4		191	35	98	74	57	-	-	-	-	
339	44	0.5		260	60	296	129	84	1	1	3	-	
109	12	1.6		107	26	44	58	46	-	-	-	-	
191	22	1.5		152	45	67	51	46	-	-	1	-	
82	13	1.3		118	38	70	50	36	-	-	2	-	
35	5	1.4		33	15	25	28	19	-	-	-	-	
226	33	1.0		213	53	168	118	99	-	-	-	-	
38	7	1.3		36	7	19	12	12	-	-	-	-	

- 5 刈谷安定所には、碧南出張所を含む。平成19年4月から、蒲郡安定所は豊川安定所の出張所となったが、「豊川(本所)」の欄には蒲郡出張所分を含まない豊川安定所の数値を、蒲郡(出張所)の欄には蒲郡出張所の数値を計上している。
- 6 平成22年1月船員保険法改正に伴い、中部運輸局の取扱数を含むため、各月の合計と各安定所の合計は必ずしも一致しない。
- 7 「〔保〕受給者の紹介件数」、「〔保〕受給者の就職件数」には、名古屋中にあいちマザーズハローワーク・名古屋外国人雇用サービスセンター・愛知新卒応援ハローワーク・愛知わかものハローワークで取扱った件数を含み、名古屋南にはハローワークプラザなるみ、刈谷には碧南出張所をそれぞれ含む。

月別、安定所別にみた給付状況
その2

項目 年月	就職促進給付				教育訓練給付		雇用継続給付				
	常用就職 支度手当 受給者数	再就職手当 受給者数	就業促進 定着手当 受給者数	就業手当 受給者 実人員	一般教育訓 練給付金 受給者数	専門実践教 育訓練給付 金受給者数	高年齢雇用 継続給付 基本給付 金受給者 実人員	再就職給 付金受給 者実人員	育児休業給 付金受給 者実人員	介護休業 給付金 受給者数	
令和元年度	154	21,315	5,296	42	5,653	3,278	524,387	67	260,440	1,215	
令和2年度	127	22,488	5,630	44	5,607	3,785	540,741	53	289,649	1,305	
令和3年度	169	18,821	5,534	45	5,512	4,369	525,058	28	301,506	1,436	
令和4年度	181	18,650	4,624	36	4,988	4,766	526,461	5	326,404	1,686	
令和5年度	183	20,822	4,702	43	4,832	5,077	528,824	5	353,245	1,922	
令和6年1月	11	1,332	356	42	288	175	38,248	1	31,095	164	
2月	14	1,438	458	38	273	105	48,703	1	31,682	152	
3月	13	1,701	437	31	305	385	39,800	3	31,940	173	
4月	17	1,547	329	31	376	1,223	49,051	4	33,949	135	
5月	23	2,224	508	41	372	516	39,303	5	37,252	197	
6月	15	1,841	475	45	295	205	47,540	8	26,240	146	
7月	12	2,024	386	38	376	185	37,557	4	28,566	217	
8月	12	2,053	320	52	434	207	48,265	5	27,323	159	
9月	11	1,467	297	53	490	126	35,992	4	27,075	193	
10月	21	1,937	473	62	627	1,630	49,627	5	31,218	189	
11月	16	1,803	478	58	534	303	37,614	4	29,236	187	
12月	15	1,939	441	57	410	268	46,673	9	30,721	175	
令和7年1月	18	1,513	443	61	301	232	35,359	2	32,737	152	
安定所別 (1月分)	名古屋中	2	243	76	4	28	30	9,195	-	10,405	35
	名古屋南	3	142	29	2	26	19	3,620	-	2,641	20
	名古屋東	4	181	59	5	39	50	4,625	2	4,114	17
	豊橋	1	131	30	5	18	8	1,488	-	1,235	6
	岡崎	1	50	18	8	17	12	1,102	-	1,238	7
	一宮	1	94	34	6	18	12	1,066	-	1,077	4
	半田	-	92	42	3	19	12	1,853	-	1,075	3
	瀬戸	1	30	11	2	8	5	1,014	-	420	3
	豊田	-	89	23	8	19	13	1,788	-	2,506	14
	津島	2	72	16	4	22	9	563	-	599	2
	刈谷	-	134	38	9	28	17	3,976	-	4,176	27
	西尾	1	40	20	3	6	6	300	-	440	3
	犬山	1	45	8	1	13	11	1,319	-	676	2
	豊川(本所)	-	39	13	1	12	9	990	-	543	1
新城	-	12	2	-	4	2	231	-	69	1	
春日井	1	97	20	-	21	16	2,035	-	1,368	5	
蒲郡(出張所)	-	22	4	-	3	1	194	-	155	2	

(注) 1 就業手当受給者実人員の年度欄は月平均。
2 平成22年1月船員保険法改正に伴い、中部運輸局の取扱数を含むため、各月の合計と各安定所の合計は必ずしも一致しない。
3 平成26年4月雇用保険法改正に伴い、就業促進定着手当創設。平成26年10月より支給実績あり。
4 平成26年10月雇用保険法改正に伴い、専門実践教育訓練給付創設。平成27年4月より支給実績あり。

レイバー・マーケット・プロフィール
(令和7年2月号)

編集
発行 愛知労働局 職業安定部

〒460-0003 名古屋市中区錦 2-14-25
(ヤマイチビル13階)

電話 052-219-5578