

愛知地方最低賃金審議会
第3回愛知県製鉄業、製鋼・製鋼圧延業、鋼材製造業最低賃金専門部会

日時 令和6年10月9日(水)
午前9時30分～
場所 名古屋合同庁舎第2号館2階
愛知労働局北大会議室

会 議 次 第

1 開 会

2 議 題

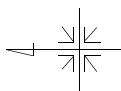
(1) 令和6年度愛知県製鉄業、製鋼・製鋼圧延業、鋼材製造業最低賃金の改正について

(2) その他

3 閉 会

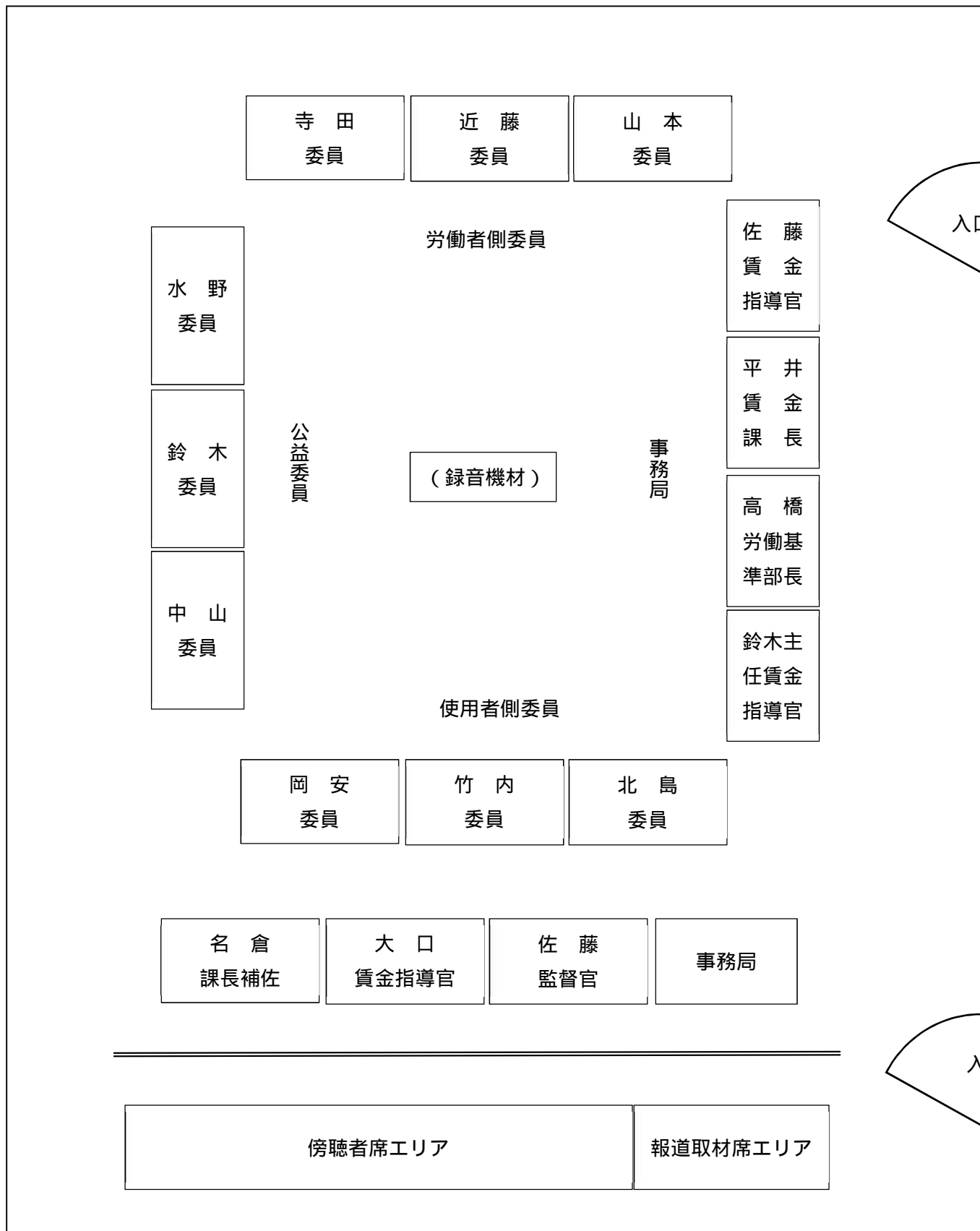
愛知地方最低賃金審議会

第3回 愛知県製鉄業、製鋼・製鋼圧延業、鋼材製造業専門部会 配席図



日時：令和6年10月9日（水）午前9時30分～

場所：名古屋合同庁舎第2号館2階 愛知労働局北大会議室



資 料 目 次

資料

1．令和6年度特定最低賃金の改正決定に関する申出書の内容等一覧 … P 1

2．最低賃金引上状況等の推移（愛知）令和6年度版 … P 2

3．愛知県製鉄業、製鋼・製鋼圧延業、鋼材製造業

最低賃金引き上げに伴う影響 … P 3

令和6年度特定最低賃金の改正決定に関する申出書の内容等一覧

産業	項目	種 類	申 出 ケ ー ス	提 出 月 日	具 体 的 申 出 内 容										- 地賃 差額 時間額 (円)	受 理 月 日	
					労働者数 (人)	申 出 の 合 意 労 働 者 数 等						合意比率 ÷ [÷] (%)	協約による 最低額 時間額 (円)	現行最賃 時間額 (円)			- 差額 時間額 (円)
						組合数	労働者数 (人)	うち労働協約等 (人)		うち機関決定等 (人)							
								組合数	労働者数	組合数	労働者数						
E221 E222 E223	製鉄業、 製鋼・製鋼圧延業、 鋼材製造業	改正	労働協約	6/21	12,850	10	9,966	10	9,966	0	0	77.6 77.6	1,130	1,059	71	103	6/24
E25 E26 E27	はん用機械器具、 生産用機械器具、 業務用機械器具製造業	改正	労働協約	6/21	86,540	18	30,965	11	29,067	7	1,898	35.8 33.6	1,079	(1,027)	52	52	6/24
E28 E29 E30	電子部品・デバイス・電子回路、 電気機械器具、 情報通信機械器具製造業	改正	労働協約	6/21	69,650	19	34,003	18	33,955	1	48	48.8 48.8	1,125	(1,027)	98	98	6/24
E31	輸送用機械器具製造業	改正	労働協約	6/21	267,000	55	191,511	28	162,113	27	29,398	71.7 60.7	1,100	1,028	72	73	6/24
I591	自動車(新車)小売業	改正	労働協約	6/21	18,440	12	10,598	9	8,712	3	1,886	57.5 47.2	1,084	(1,027)	57	57	6/24

- (注) 1 申出者は、5業種すべて日本労働組合総連合会愛知県連合会(会長:可知洋二)である。
- 2 産業分類の適用範囲の詳細は次のとおりである。
- ・ E26 = E26のうち建設用ショベルトラック製造業を除く。
 - ・ E29 = E29のうち医療用計測器製造業(心電計製造業を除く。)を除く。
 - ・ E31 = E311 + E312 + E314 + E315 + E319(自転車・同部分品製造業を除く。)(建設用ショベルトラック製造業を含む。)
 - ・ I591 = I5911(細分類)
- 3 「労働協約等」について、賃金の最低額の定めを含む労働協約(労働組合法第14条に規定する要件を満たしたものに限る。)が締結されている場合。
「機関決定」については、労働組合又は使用者団体により最低賃金を改正することが必要であるとの機関決定が行われている場合。

最低賃金引上状況等の推移（愛知）令和6年度版

単位：時間額，引上額(円)

区 分	平成26年度		平成27年度		平成28年度		平成29年度		平成30年度		令和元年度		令和2年度		令和3年度		令和4年度		令和5年度		令和6年度	
	時間額 (発効日)	引上額 (引上率)	時間額 (発効日)	引上額 (引上率)	時間額 (発効日)	引上額 (引上率)	時間額 (発効日)	引上額 (引上率)	時間額 (発効日)	引上額 (引上率)	時間額 (発効日)	引上額 (引上率)	時間額 (発効日)	引上額 (引上率)	時間額 (発効日)	引上額 (引上率)	時間額 (発効予定日)	引上額 (引上率)	時間額 (発効予定日)	引上額 (引上率)	時間額 (発効予定日)	引上額 (引上率)
愛知県最低賃金	800 (H2610.1)	20 (2.56)	820 (H2710.1)	20 (2.50)	845 (H2810.1)	25 (3.05)	871 (H2910.1)	26 (3.08)	898 (H30.10.1)	27 (3.10)	926 (R1.10.1)	28 (3.12)	927 (R2.10.1)	1 (0.11)	955 (R3.10.1)	28 (3.02)	986 (R4.10.1)	31 (3.25)	1,027 (R5.10.1)	41 (4.16)	1,077 (R6.10.1)	50 (4.87)
目 安 額 (円) [引上率(%)]	19 (2.44)		19 (2.38)		25 (3.05)		26 (3.08)		27 (3.10)		28 (3.12)		示されず		28 (3.02)		31 (3.25)		41 (4.16)		50 (4.87)	
改定状況調査による 賃金上昇率 (%)	1.5		0.8		1.3		1.4		1.4		1.3		1.2		0.4		1.5		2.1		2.3	

区 分	時間額	引上額	時間額	引上額	時間額	引上額	時間額	引上額	時間額	引上額	時間額	引上額	時間額	引上額	時間額	引上額	時間額	引上額	時間額	引上額	時間額	引上額
	(地賃比)	(引上率)	(地賃比)	(引上率)	(地賃比)	(引上率)	(地賃比)	(引上率)	(地賃比)	(引上率)	(地賃比)	(引上率)	(地賃比)	(引上率)	(地賃比)	(引上率)	(地賃比)	(引上率)	(地賃比)	(引上率)	(地賃比)	(引上率)
染色整理業	732	(H20.12.16)	732	(H20.12.16)	732	(H20.12.16)	732	(H20.12.16)	732	(H20.12.16)	732	(H20.12.16)	732	(H20.12.16)	732	(H20.12.16)	732	(H20.12.16)	732	(H20.12.16)	732	(H20.12.16)
鉄 鋼 業	899 (112.3)	14 (1.58)	912 (111.2)	13 (1.45)	926 (109.6)	14 (1.54)	941 (108.0)	15 (1.62)	957 (106.6)	16 (1.70)	975 (105.3)	18 (1.88)	976 (105.3)	1 (0.10)	996 (104.3)	20 (2.05)	1018 (103.2)	22 (2.21)	1059 (103.1)	41 (4.03)		
はん用機械器具 製造業	870 (108.8)	12 (1.40)	882 (107.6)	12 (1.38)	896 (106.0)	14 (1.59)	911 (104.6)	15 (1.67)	928 (103.3)	17 (1.87)	947 (102.3)	19 (2.05)	948 (102.3)	1 (0.11)	968 (101.4)	20 (2.11)	968 (R3.12.16)		968 (R3.12.16)		968 (R3.12.16)	
精密機械器具 製造業	827 (103.4)	14 (1.72)	841 (102.6)	14 (1.69)	856 (101.3)	15 (1.78)	875 (100.5)	19 (2.22)	875 (H29.12.16)		875 (H29.12.16)		875 (H29.12.16)		875 (H29.12.16)		875 (H29.12.16)		875 (H29.12.16)		875 (H29.12.16)	
電気機械器具 製造業	837 (104.6)	14 (1.70)	852 (103.9)	15 (1.79)	867 (102.6)	15 (1.76)	883 (101.4)	16 (1.85)	901 (100.3)	18 (2.04)	901 (H30.12.16)		901 (H30.12.16)		901 (H30.12.16)		901 (H30.12.16)		901 (H30.12.16)		901 (H30.12.16)	
輸送用機械器具 製造業	877 (109.6)	14 (1.62)	890 (108.5)	13 (1.48)	904 (107.0)	14 (1.57)	919 (105.5)	15 (1.66)	936 (104.2)	17 (1.85)	955 (103.1)	19 (2.03)	957 (103.2)	2 (0.21)	976 (102.2)	19 (1.99)	997 (101.1)	21 (2.15)	1,028 (100.1)	31 (3.11)		
自動車(新車) 小売業	859 (107.4)	13 (1.54)	873 (106.5)	14 (1.63)	888 (105.1)	15 (1.72)	904 (103.8)	16 (1.80)	921 (102.6)	17 (1.88)	941 (101.6)	20 (2.17)	943 (101.7)	2 (2.17)	943 (R2.12.16)		943 (R2.12.16)		943 (R2.12.16)		943 (R2.12.16)	
各種商品小売業	810 (101.3)	11 (1.38)	823 (100.4)	13 (1.60)	847 (100.2)	24 (2.92)	847 (H28.12.16)		847 (H28.12.16)		847 (H28.12.16)		847 (H28.12.16)		847 (H28.12.16)		847 (H28.12.16)		847 (H28.12.16)		847 (H28.12.16)	
自動車(新車) ・同部品小売業	800 (H19.12.16)		800 (H19.12.16)		800 (H19.12.16)		800 (H19.12.16)		800 (H19.12.16)		800 (H19.12.16)		800 (H19.12.16)		800 (H19.12.16)		800 (H19.12.16)		800 (H19.12.16)		800 (H19.12.16)	
発 効 日	(H26.12.16)		(H27.12.16)		(H28.12.16)		(H29.12.16)		(H30.12.16)		(R1.12.16)		(R2.12.16)		(R3.12.16)		(R4.12.16)		R5.12.16			

注) 網掛け箇所は当該年度での金額改正が行われなかったもの(カッコ内は発効日)

愛知県製鉄業、製鋼・製鋼圧延業、鋼材製造業最低賃金
引き上げに伴う影響

時間額(円)	引上額(円)	引上率(%)	影響率(%)	影響労働者数	対地賃比(%) (1,077円)
1,059	-	-	(未満率 1.1) 1.1	14	98.33
1,060	1	0.09	1.3	17	98.42
1,061	2	0.19	1.3	17	98.51
1,062	3	0.28	1.3	17	98.61
1,063	4	0.39	1.5	19	98.70
1,064	5	0.47	1.5	19	98.79
1,065	6	0.59	1.5	19	98.89
1,066	7	0.66	1.5	19	98.98
1,067	8	0.76	1.5	19	99.07
1,068	9	0.85	1.5	19	99.16
1,069	10	0.94	1.5	19	99.26
1,070	11	1.04	1.5	19	99.35
1,071	12	1.13	1.5	19	99.44
1,072	13	1.23	1.5	19	99.54
1,073	14	1.32	1.5	19	99.63
1,074	15	1.42	1.5	19	99.72
1,075	16	1.51	1.5	19	99.81
1,076	17	1.61	1.5	19	99.91
1,077	18	1.70	1.5	19	100.00
1,078	19	1.79	1.5	19	100.09
1,079	20	1.89	1.8	22	100.19
1,080	21	1.98	2.0	26	100.28
1,081	22	2.08	2.0	26	100.37
1,082	23	2.17	2.0	26	100.46
1,083	24	2.27	2.0	26	100.56
1,084	25	2.36	2.0	26	100.65
1,085	26	2.46	2.0	26	100.74
1,086	27	2.55	2.0	26	100.84
1,087	28	2.64	2.0	26	100.93
1,088	29	2.74	2.2	28	101.02
1,089	30	2.83	2.2	28	101.11
1,090	31	2.93	2.2	28	101.21
1,091	32	3.02	2.2	28	101.30
1,092	33	3.12	2.2	28	101.39
1,093	34	3.21	2.2	28	101.49
1,094	35	3.31	2.2	28	101.58
1,095	36	3.40	2.2	28	101.67

地賃

時間額（円）	引上額（円）	引上率（％）	影響率（％）	影響労働者数	対地賃比（％） （1,077円）
1,096	37	3.49	2.2	28	101.76
1,097	38	3.59	2.2	28	101.86
1,098	39	3.68	2.2	28	101.95
1,099	40	3.78	2.2	28	102.04
1,100	41	3.87	2.2	28	102.14
1,101	42	3.97	2.3	29	102.23
1,102	43	4.06	2.3	29	102.32
1,103	44	4.15	2.5	32	102.41
1,104	45	4.25	2.5	32	102.51
1,105	46	4.34	2.5	32	102.60
1,106	47	4.44	2.5	32	102.69
1,107	48	4.53	2.5	32	102.79
1,108	49	4.63	2.5	32	102.88
1,109	50	4.72	2.5	32	102.97
1,110	51	4.82	2.5	32	103.06
1,111	52	4.91	2.8	35	103.16
1,112	53	5.00	3.1	40	103.25
1,113	54	5.10	3.1	40	103.34
1,114	55	5.19	3.1	40	103.44
1,115	56	5.29	3.1	40	103.53
1,116	57	5.38	3.1	40	103.62
1,117	58	5.48	3.1	40	103.71
1,118	59	5.57	3.1	40	103.81
1,119	60	5.67	3.1	40	103.90
1,120	61	5.76	3.1	40	103.99
1,121	62	5.85	3.1	40	104.09
1,122	63	5.95	3.2	41	104.18
1,123	64	6.04	3.4	44	104.27
1,124	65	6.14	3.4	44	104.36
1,125	66	6.23	3.4	44	104.46
1,126	67	6.33	3.6	46	104.55
1,127	68	6.42	3.6	46	104.64
1,128	69	6.52	3.6	46	104.74
1,129	70	6.60	3.6	46	104.83
1,130	71	6.70	3.6	46	104.92

「影響率」とは、最低賃金額を改正した後に、改正後の最低賃金額を下回ることとなる労働者の割合。

統計名： 法人企業統計調査 時系列データ

表番号： 1

表題： [時系列データ] 金融業、保険業以外の業種(原数値)

実施年月：2023年度

業種(金融118 鉄鋼業)

規模(金融22 1億円未満)

年 期 コー	年 期	/調査項目 /調査項目	045	048	051	056
			売上高(当期末)【百万円】	営業利益(当期末)【百万円】	経常利益(当期末)【百万円】	当期純利益(当期末)【百万円】
20030	2003年度		2,450,497	78,471	77,855	22,375
20040	2004年度		2,593,095	117,780	135,116	62,527
20050	2005年度		3,469,880	108,099	114,208	66,661
20060	2006年度		3,690,455	126,260	134,723	65,179
20070	2007年度		3,920,283	169,104	186,407	97,324
20080	2008年度		3,703,557	90,241	95,280	40,463
20090	2009年度		2,727,943	-49,626	-9,722	-31,775
20100	2010年度		3,104,228	47,090	77,981	9,574
20110	2011年度		2,899,821	62,265	80,524	27,705
20120	2012年度		2,879,022	60,604	96,718	46,319
20130	2013年度		2,466,387	72,306	92,410	47,806
20140	2014年度		2,595,984	68,513	76,395	42,240
20150	2015年度		3,283,686	102,016	116,270	110,211
20160	2016年度		2,688,146	106,322	119,278	56,879
20170	2017年度		2,294,912	100,616	116,064	78,704
20180	2018年度		2,499,795	109,355	144,318	91,986
20190	2019年度		2,383,551	67,407	100,299	65,781
20200	2020年度		1,990,183	-5,759	20,091	2,738
20210	2021年度		2,497,776	57,513	98,717	59,445
20220	2022年度		3,276,926	108,786	139,472	79,718
20230	2023年度		3,424,397	128,028	167,736	112,987

* 計算結果が値を持たない項目

*** 数字が得られないもの

統計名： 法人企業統計調査 時系列データ

表番号： 1

表題： [時系列データ] 金融業、保険業以外の業種(原数値)

実施年月：2023年度 -

業種(金融 118 鉄鋼業

規模(金融 21 5千万円以上 - 1億円未満

年 期	年 期	/調査項目	045	048	051	056
			売上高(当期末)【百万円】	営業利益(当期末)【百万円】	経常利益(当期末)【百万円】	当期純利益(当期末)【百万円】
20000	2000年度		544,691	6,173	9,369	4,285
20010	2001年度		566,847	6,728	8,803	7,317
20020	2002年度		722,523	13,789	1,094	-55,984
20030	2003年度		615,141	25,602	23,177	6,815
20040	2004年度		611,398	38,077	38,428	18,778
20050	2005年度		1,308,050	40,028	40,037	19,697
20060	2006年度		907,709	43,901	48,223	26,066
20070	2007年度		1,400,253	48,478	52,866	27,560
20080	2008年度		1,450,459	26,042	28,575	133
20090	2009年度		824,680	-15,118	-9,438	-16,155
20100	2010年度		776,845	16,093	17,905	-3,113
20110	2011年度		754,761	17,434	20,772	9,573
20120	2012年度		865,836	11,118	14,952	-2,724
20130	2013年度		775,252	26,471	31,651	16,940
20140	2014年度		744,946	25,563	29,167	13,593
20150	2015年度		896,343	18,536	22,806	13,720
20160	2016年度		875,674	32,613	35,220	20,917
20170	2017年度		837,531	26,872	33,001	22,908
20180	2018年度		755,055	13,907	24,035	12,240
20190	2019年度		734,593	13,493	18,550	13,986
20200	2020年度		531,215	-4,081	2,727	-6,231
20210	2021年度		726,758	21,012	30,005	19,144
20220	2022年度		1,125,467	35,961	43,070	28,876
20230	2023年度		1,413,735	62,665	75,656	52,298

* 計算結果が値を持たない項目

*** 数字が得られないもの

統計名： 法人企業統計調査 時系列データ

表番号： 1

表題： [時系列データ] 金融業、保険業以外の業種(原数値)

実施年月：2023年度 -

業種(金融 118 鉄鋼業

規模(金融 20 2千万円以上 - 5千万円未満

年 期 コー	年 期	/調査項目 /調査項目	045	048	051	056
			売上高(当期末)【百万円】	営業利益(当期末)【百万円】	経常利益(当期末)【百万円】	当期純利益(当期末)【百万円】
20000	2000年度		774,089	10,925	10,491	6,281
20010	2001年度		1,155,010	16,530	15,523	7,671
20020	2002年度		1,161,813	1,592	14,966	8,996
20030	2003年度		935,280	28,906	27,847	8,619
20040	2004年度		1,078,438	50,108	45,496	24,756
20050	2005年度		831,796	15,744	18,079	5,137
20060	2006年度		1,512,576	49,950	47,135	16,843
20070	2007年度		973,486	45,261	50,408	24,812
20080	2008年度		867,226	30,277	32,083	18,289
20090	2009年度		704,800	15,215	18,427	6,866
20100	2010年度		833,981	16,858	17,254	10,083
20110	2011年度		1,048,111	31,496	24,705	5,814
20120	2012年度		867,082	15,630	17,595	3,191
20130	2013年度		885,666	14,212	17,302	7,996
20140	2014年度		741,056	25,680	26,448	18,832
20150	2015年度		1,030,581	54,462	59,433	33,518
20160	2016年度		800,750	31,472	35,500	22,555
20170	2017年度		643,082	24,710	30,241	16,651
20180	2018年度		836,186	47,693	66,698	42,447
20190	2019年度		754,910	26,035	43,135	27,666
20200	2020年度		448,202	1,435	7,829	3,807
20210	2021年度		595,412	14,541	24,941	21,801
20220	2022年度		932,620	19,598	27,008	5,850
20230	2023年度		908,103	19,125	27,259	18,921

* 計算結果が値を持たない項目

*** 数字が得られないもの

統計名： 法人企業統計調査 時系列データ

表番号： 1

表題： [時系列データ] 金融業、保険業以外の業種(原数値)

実施年月：2023年度 -

業種(金融 118 鉄鋼業

規模(金融 17 1千万円以上 - 2千万円未満

年 期 コー	年 期	/調査項目	045	048	051	056
			売上高(当期末)【百万円】	営業利益(当期末)【百万円】	経常利益(当期末)【百万円】	当期純利益(当期末)【百万円】
20000	2000年度		723,769	13,762	11,515	5,196
20010	2001年度		1,182,506	-2,956	-6,545	-14,674
20020	2002年度		960,805	29,273	33,311	18,603
20030	2003年度		708,831	24,138	24,705	11,097
20040	2004年度		650,004	28,603	49,784	16,655
20050	2005年度		1,031,597	30,981	36,434	28,808
20060	2006年度		987,123	23,913	31,271	18,927
20070	2007年度		1,307,997	68,554	75,434	41,399
20080	2008年度		1,006,877	14,555	12,674	9,094
20090	2009年度		968,564	-34,005	-6,436	-10,322
20100	2010年度		1,305,495	24,796	48,932	9,995
20110	2011年度		962,067	13,343	32,252	13,752
20120	2012年度		880,381	37,744	57,499	41,647
20130	2013年度		671,393	30,632	38,797	19,369
20140	2014年度		960,387	16,097	19,396	9,897
20150	2015年度		1,171,155	31,780	38,316	25,676
20160	2016年度		820,779	35,760	39,715	5,737
20170	2017年度		582,477	38,705	39,631	26,984
20180	2018年度		546,065	29,780	32,431	20,080
20190	2019年度		501,205	15,749	25,677	13,352
20200	2020年度		602,771	-11,301	-3,262	-4,195
20210	2021年度		843,087	21,125	36,659	16,466
20220	2022年度		973,426	42,630	51,461	30,451
20230	2023年度		859,563	39,723	55,911	35,244

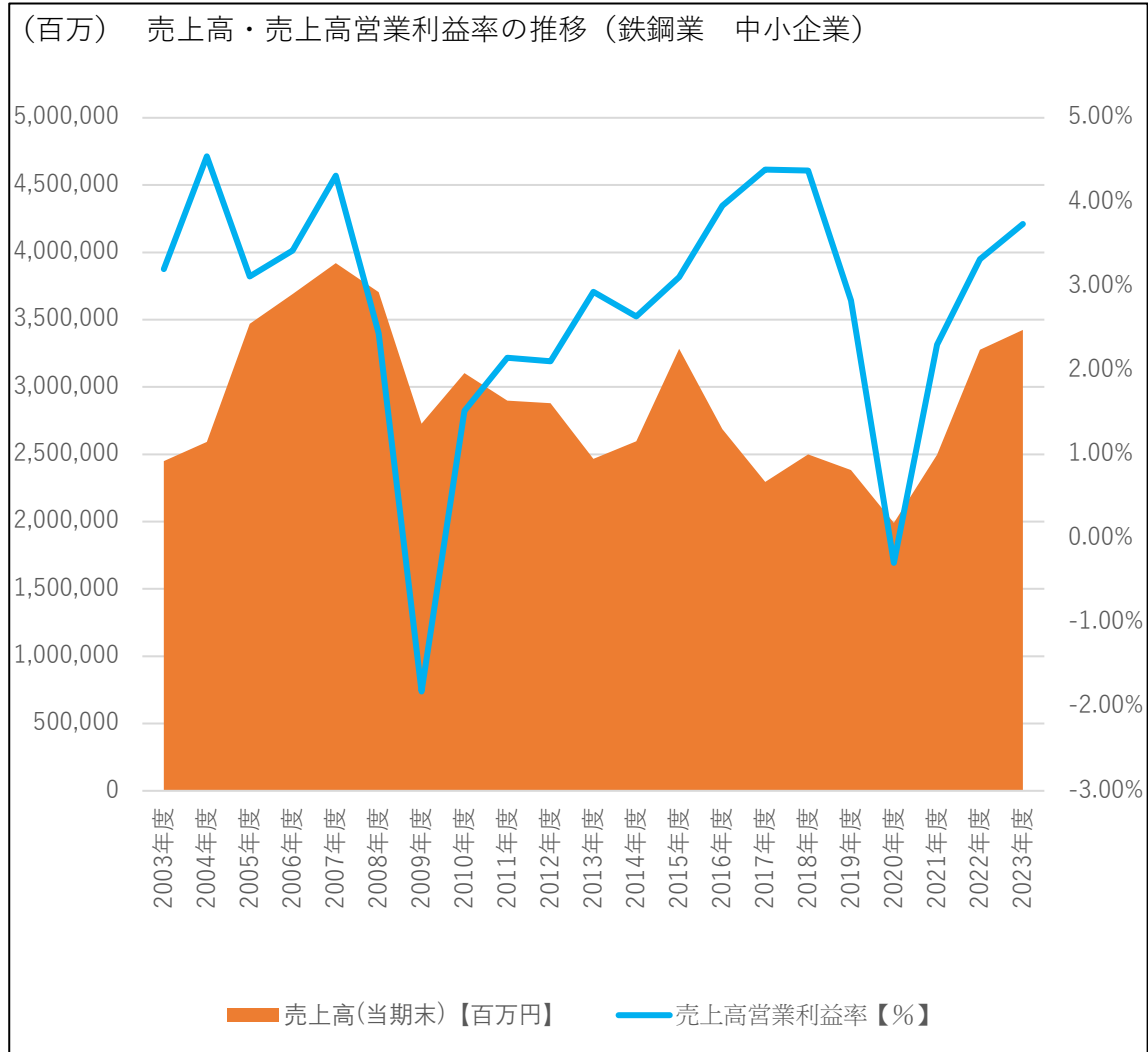
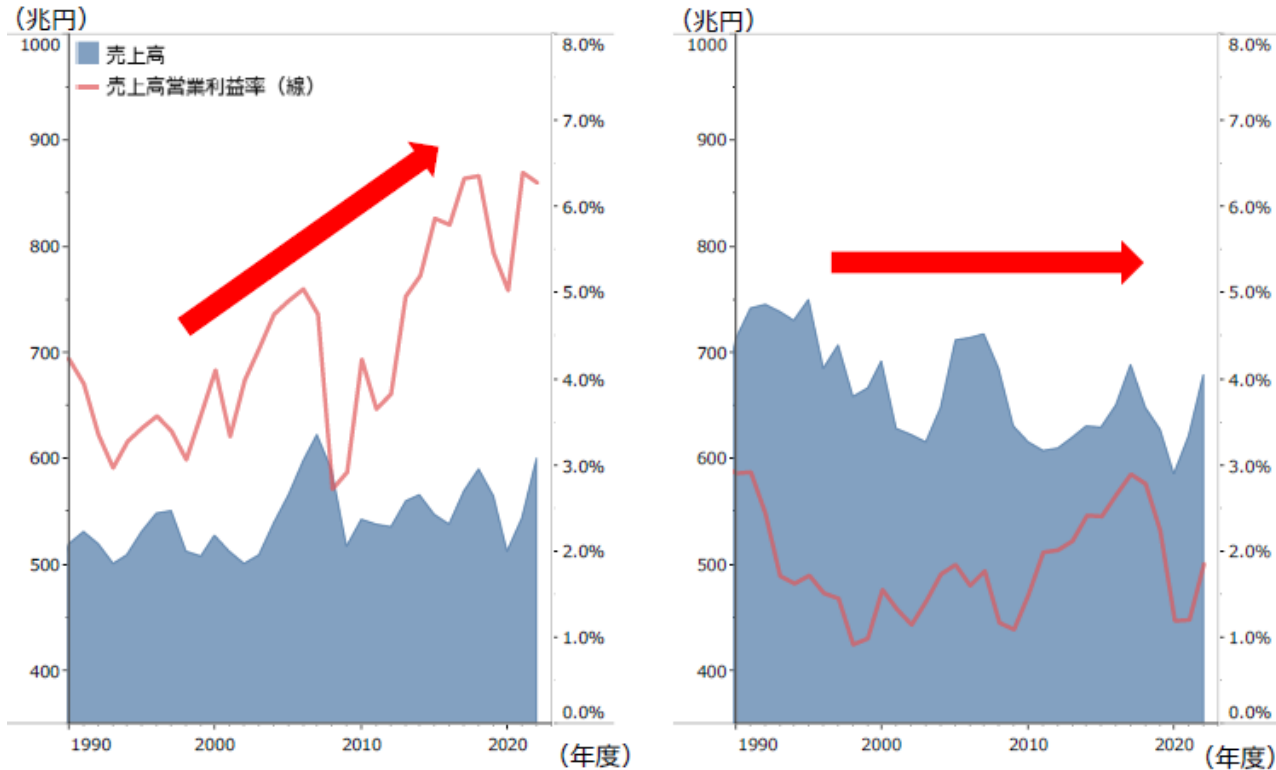
* 計算結果が値を持たない項目

*** 数字が得られないもの

特定最低賃金 補足資料

図2 売上高・売上高営業利益率の推移

(左図：大企業、右図：中小企業)



(案)

令和6年10月9日

愛知地方最低賃金審議会
会長 中山 徳 良 殿

愛知地方最低賃金審議会
愛知県製鉄業、製鋼・製鋼圧延業、鋼材製造業
最低賃金専門部会
部会長 鈴木 進也

愛知県製鉄業、製鋼・製鋼圧延業、鋼材製造業最低賃金
の改正決定に関する報告書

当専門部会は、令和6年8月5日、愛知地方最低賃金審議会において付託された愛知県製鉄業、製鋼・製鋼圧延業、鋼材製造業最低賃金の改正決定について、慎重に審議を重ねた結果、別紙のと通りの結論に達したので報告する。

なお、本件の審議に当たった当専門部会の委員は別添のとおりである。

別紙

愛知県製鉄業、製鋼・製鋼圧延業、鋼材製造業最低賃金

1 適用する地域

愛知県の区域

2 適用する使用者

前号の地域内で次に掲げるいずれかの産業を営む使用者

- (1) 製鉄業
- (2) 製鋼・製鋼圧延業
- (3) 製鋼を行わない鋼材製造業（表面処理鋼材を除く。）
- (4) (1)から(3)までに掲げる産業において管理、補助的経済活動を行う事業所
- (5) 純粹持株会社（管理する全子会社を通じての主要な経済活動が(1)から(3)までに掲げる産業に分類されるものに限る。）

3 適用する労働者

前号の使用者に使用される労働者。ただし、次に掲げる者を除く。

- (1) 18歳未満又は65歳以上の者
- (2) 雇入れ後3月未満の者であって、技能習得中のもの
- (3) 次に掲げる業務に主として従事する者
 - イ 清掃、片付け、賄い又は湯沸しの業務
 - ロ 軽易な運搬の業務

4 前号の労働者に係る最低賃金額

1時間 1,111円

5 この最低賃金において賃金に算入しないもの

精皆勤手当、通勤手当及び家族手当

6 効力発生の日

令和6年12月16日