



レイバー・マーケット・プロフィール

(労働市場概況)

# LABOUR MARKET PROFILE

2024.12

愛知労働局

# 用語の説明

レイバー・マーケット・プロフィールにおける主な用語の定義は次のとおりである。

## I 職業紹介関係

### 【一般】

常用及び臨時・季節を合わせたものをいう。

### 【常用】

雇用期間の定めのない仕事、又は4ヶ月以上の雇用期間が定められている仕事(「季節」を除く。)をいう。

### 【臨時・季節】

・臨時とは、1ヶ月以上4ヶ月未満の雇用期間が定められている仕事をいう。

・季節とは、季節的な労働需要に対し、又は季節的な余暇を利用して一定の期間(4ヶ月未満、4ヶ月以上の別を問わない。)を定めて就労するものをいう。

### 【パートタイム】

1週間の所定労働時間が同一の事業所に雇用されている通常の労働者の1週間の所定労働時間に比し短いものをいう。

なお、「パートタイム」は雇用期間の定めにより、「常用的パートタイム」、「臨時的パートタイム」及び「日雇的パートタイム」に分けられる。

### 【日雇】

日々雇用の仕事、又は1ヶ月未満の雇用期間が定められているものをいう。

### 【求職者数】

・「新規求職申込件数」とは、公共職業安定所でその月のうちに新たに受け付けた求職申込件数をいう。

・「月間有効求職者数」とは、「前月末日現在において、求職申込の有効期限が翌月以降にまたがっている就職未決定の求職者数」と、当月の「新規求職申込件数」合計数をいう。

### 【求人数】

・「新規求人数」とは、公共職業安定所でその月のうちに新たに受け付けた求人数(採用予定人員)をいう。

・「月間有効求人数」とは、「前月末日現在において有効期限が翌月以降にまたがっている未充足の求人数」と当月の「新規求人数」の合計数をいう。

### 【就職件数】

有効求職者が自安定所の紹介により就職したことを確認した件数をいう。

### 【充足数】

自安定所の有効求人が安定所(求人を連絡した他安定所を含む。)の紹介により求職者と結合した件数をいう。

### 【求人倍率】

求職者1人あたり求人がどれだけあるかをみるもので、算出方法は次のとおり。

$$\text{新規求人倍率} = \frac{\text{新規求人数}}{\text{新規求職申込件数}}$$

$$\text{有効求人倍率} = \frac{\text{月間有効求人数}}{\text{月間有効求職者数}}$$

なお、求人倍率の「季節調整値」とは、一年を周期として繰り返す季節的変動要因を一定方法により取り除いて計算した数値をいう。

### 【就職率】

新規求職者数に対する就職件数の割合をみるもので、算出方法は次のとおり。

$$\frac{\text{就職件数}}{\text{新規求職申込件数}} \times 100$$

### 【充足率】

新規求人数に対する充足された求人の割合をみるもので、算出方法は次のとおり。

$$\frac{\text{充足数}}{\text{新規求人数}} \times 100$$

## II 雇用保険業務関係

### 【適用事業所数】

労働者を雇用する事業所で、公共職業安定所に設置届出をしている事業所の数をいう。

### 【被保険者数】

適用事業所に雇用されている労働者であって、公共職業安定所にその届出がなされている者の数をいう。

### 【被保険者資格取得者数】

新規採用、中途採用を問わず適用事業所に新たに雇用され、公共職業安定所に届出のなされた者の数をいう。

### 【被保険者資格喪失者数】

適用事業所を離職し、その届出が公共職業安定所になされた者の数をいう。

### 【離職票交付件数】

公共職業安定所が、離職により被保険者でなくなったことの確認を行った者に交付した離職票の枚数をいう。

### 【受給資格決定件数】

提出された離職票のうち、公共職業安定所が給付を受ける資格ありと決定した件数をいう。

### 【初回受給者数】

受給資格決定後、第1回目の給付を受けた者の数をいう。

### 【受給者実人員】

求職者給付(高年齢求職者給付金及び特例一時金を除く。)を受けた受給資格者の実数をいう。

### 【日雇受給者実人員】

日雇労働者が、職に就くことができない時に給付を受けた者の実際の数をいう。

### 【特定受給資格者】

倒産、解雇等により離職した者(雇用保険法第23条2項に該当する者)をいう。

内 容 (11月)

1	労働市場の動向……………	2
	求職、求人、求人倍率、雇用保険給付の状況	
2	職業紹介の主要指標……………	4
	愛知県動き、全国の動き	
3	月別にみた主な指標……………	6
4	安定所別にみた求職、求人、充足状況……………	8
5	年齢別常用職業紹介状況……………	10
6	職業別常用職業紹介状況……………	11
7	産業別・規模別求人、充足状況……………	12
8	中高年齢者の職業紹介状況……………	13
9	正社員の職業紹介状況……………	14
10	パートタイマーの職業紹介状況……………	14
11	あいちマザーズハローワークの職業紹介状況……………	15
12	名古屋外国人雇用サービスセンターの職業紹介状況……………	15
13	愛知新卒応援ハローワーク(愛知学生職業センター)の職業紹介状況……………	16
14	愛知わかものハローワークの職業紹介状況……………	16
15	ハローワークプラザなるみの職業紹介状況……………	17
16	日雇の職業紹介状況……………	18
17	港湾労働関係の職業紹介状況……………	19
18	雇用保険適用状況……………	20
	被保険者の種類別状況	
	産業別適用事業所及び被保険者の状況	
	月別、安定所別にみた適用状況	
19	雇用保険給付状況……………	22
	月別、安定所別にみた給付状況	

(注) 1 ハローワークインターネットサービスの機能拡充に伴い、令和3年9月以降の数値には、ハローワークに来所せず、オンライン上で求職登録した求職者数や、求職者がハローワークインターネットサービスの求人に直接応募した就職件数等が含まれている。  
 2 「季節調整値」の表記がない数値は、すべて原数値である。

# 1 労働市場の動向

## < 令和6年11月分概況 >

### 1 求人倍率の状況

有効求人倍率（季節調整値）については、月間有効求人数が増加（前月比1.3%増）し、月間有効求職者数が減少（前月比0.4%減）したため、前月の1.25倍から0.03ポイント上昇し、1.28倍となった。

新規求人倍率（季節調整値）については、新規求人数が増加（前月比0.4%増）し、新規求職者数が減少（前月比4.2%減）したため、前月の2.35倍から0.11ポイント上昇し、2.46倍となった。

### 2 求人の状況 ※

新規求人数（原数値）については、前年同月に比べ0.4%増となった。

新規求人の動きを産業別に前年同月比で見ると、建設業（1.4%増）、製造業（0.1%減）、情報通信業（17.4%減）、運輸業、郵便業（0.0%減）、卸売業、小売業（4.6%減）、金融業、保険業（32.2%増）、不動産業、物品賃貸業（18.6%増）、学術研究、専門・技術サービス業（12.1%減）、宿泊業、飲食サービス業（10.8%減）、生活関連サービス業、娯楽業（12.5%増）、医療、福祉（9.3%増）、サービス業（1.3%減）であった。

製造業は、食料品製造業（32.6%減）、繊維工業（3.1%増）、木材・木製品製造業（11.1%減）、印刷・同関連業（63.6%増）、プラスチック製品製造業（14.4%減）、窯業・土石製品製造業（27.1%減）、鉄鋼業（38.6%増）、金属製品製造業（1.4%減）、はん用機械器具製造業（4.2%増）、生産用機械器具製造業（5.9%増）、電気機械器具製造業（26.1%増）、情報通信機械器具製造業（280.0%増）、輸送用機械器具製造業（19.1%増）となった。

月間有効求人数（原数値）は、前年同月に比べ1.9%減となった。

### 3 求職の状況

新規求職者数（原数値）については、前年同月に比べ7.5%減となった。新規求職者（パート除く常用）の内訳を前年同月比で見ると定年到達者（14.5%増）、事業主都合離職者（3.1%増）、自己都合離職者（5.7%減）、在職者（14.2%減）、無業者（5.6%減）であった。

また、月間有効求職者数（原数値）は、前年同月比2.2%増となった。

### 4 就職の状況

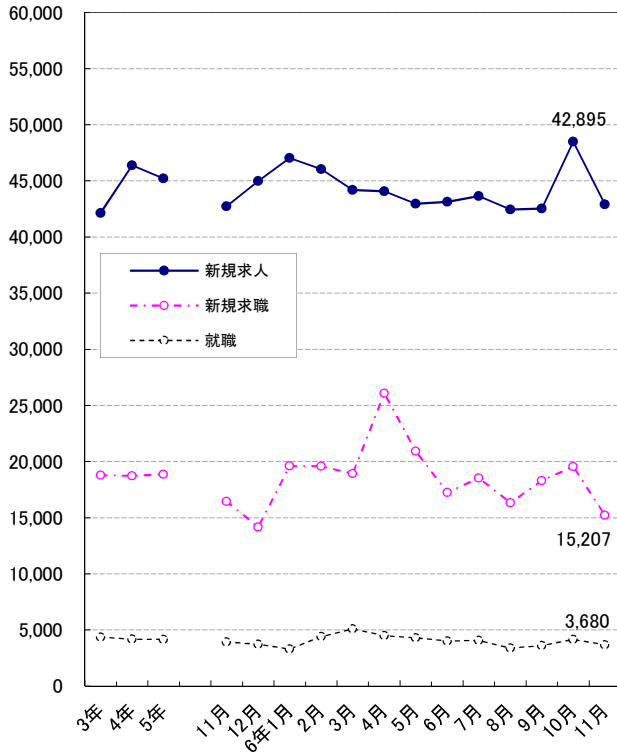
公共職業安定所の紹介による就職件数については3,680件で、前年同月比6.2%減となった。就職率（求職者のうち安定所の紹介で就職した者の割合）は24.2%と、前年同月に比べ0.3ポイント上昇した。

### 5 雇用保険受給者の状況

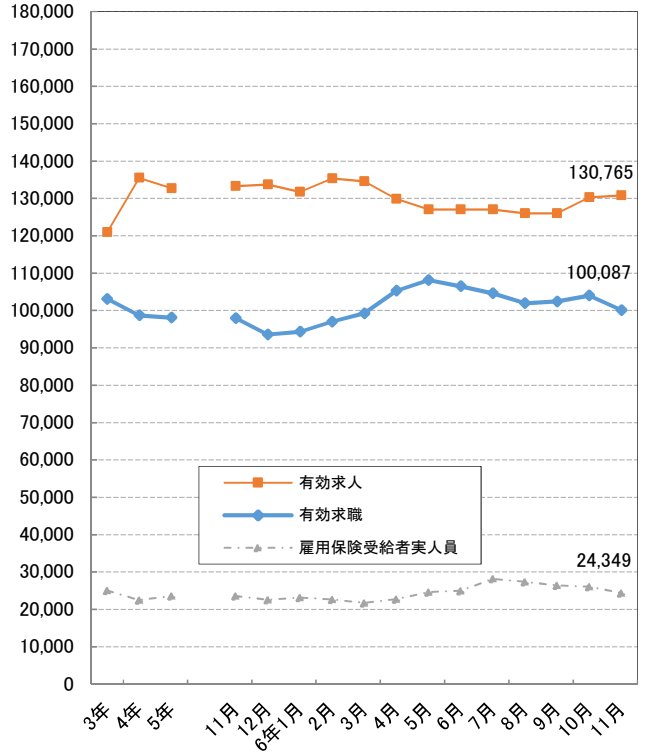
雇用保険受給者実人員については、前年同月比3.3%増となった。

※対前年同月比については、産業分類改定による影響のある産業について下線で示している。

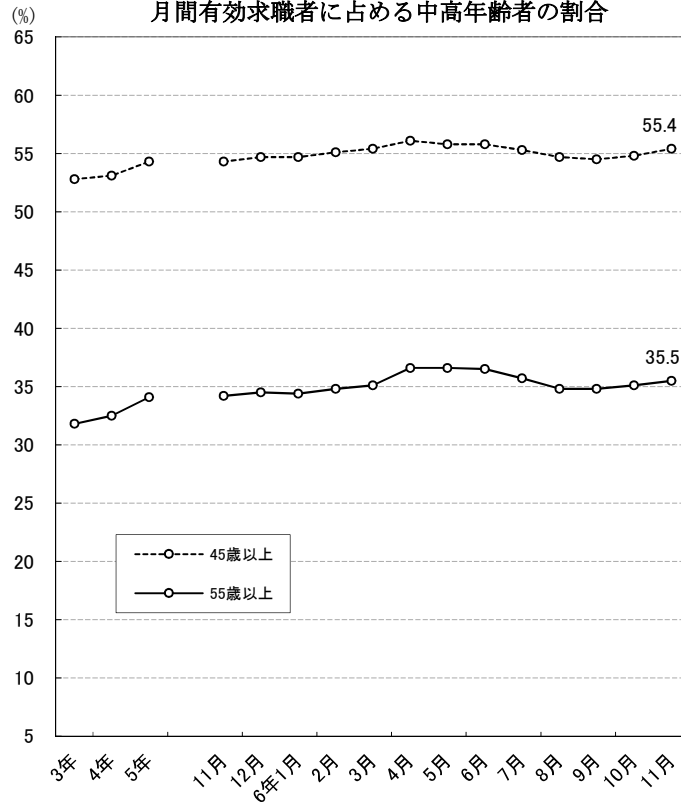
新規求職、求人、就職の推移



有効求職、求人、雇用保険受給者実人員の推移



月間有効求職者に占める中高年齢者の割合



(注) ハローワークインターネットサービスの機能拡充に伴う令和3年9月以降の数値の取扱いについては、1頁の(注)を参照。

## 2 職業紹介の主要指標

### (1) 愛知県の動き

年 月	1 新規求職申込件数		2 月間有効求職者数			3 新規求人数		4 月間有効求人数
	件	うち雇用保険受給者の割合 %	人	うち45歳以上の割合 %	うち雇用保険受給者の割合 %	人	うち常用の割合 %	
令和元年 (月平均)	18,185	33.9	84,622	49.1	41.0	55,455	90.5	162,979
令和 2年 "	19,340	36.0	98,295	51.1	45.0	40,168	92.0	119,159
令和 3年 "	18,786	32.6	103,111	52.8	43.5	42,147	91.1	120,937
令和 4年 "	18,717	31.7	98,706	53.1	39.4	46,382	90.9	135,485
令和 5年 "	18,870	33.2	98,086	54.3	39.0	45,201	90.8	132,659
令和 5年 11月	16,432	32.9	97,956	54.3	38.6	42,726	90.9	133,268
12月	14,164	33.5	93,550	54.7	38.4	44,974	89.1	133,713
令和 6年 1月	19,598	32.3	94,313	54.7	39.2	47,040	89.2	131,710
2月	19,589	30.1	97,020	55.1	37.3	46,029	90.8	135,354
3月	18,913	30.3	99,245	55.4	36.7	44,175	90.5	134,566
4月	26,070	35.1	105,297	56.1	37.1	44,081	90.9	129,834
5月	20,925	33.7	108,114	55.8	37.6	42,952	91.9	127,027
6月	17,239	32.5	106,508	55.8	38.4	43,131	90.5	127,033
7月	18,524	34.3	104,602	55.3	40.2	43,655	89.8	127,033
8月	16,337	34.1	101,949	54.7	40.3	42,447	90.7	125,995
9月	18,304	32.5	102,414	54.5	39.8	42,521	91.0	126,013
10月	19,566	33.9	104,025	54.8	39.0	48,485	90.7	130,264
11月	15,207	32.5	100,087	55.4	37.9	42,895	90.9	130,765

(注) 1 新規学卒を除き、パートを含む。

2 ハローワークインターネットサービスの機能拡充に伴う令和3年9月以降の数値の取扱いについては、1頁の(注)を参照。

### 新規求職申込件数の動き (愛知県)

令和元年平均100(18,185件)

年	月	1月	2月	3月	4月	5月	6月	7月	8月	9月	10月	11月	12月
令和 元年		104.7	98.3	103.5	128.5	107.6	93.8	102.7	92.4	101.2	102.7	86.8	77.8
2年		112.0	99.4	104.4	125.0	104.8	130.2	116.2	99.1	106.5	114.4	87.5	76.8
3年		104.5	107.3	118.8	147.4	95.0	103.0	95.3	92.3	100.3	107.1	93.0	75.4
4年		106.2	100.7	112.3	137.9	112.7	105.9	93.4	97.7	101.5	101.6	91.3	74.0
5年		106.3	107.6	111.7	135.4	113.2	102.0	96.0	97.4	100.1	107.2	90.4	77.9
6年		107.8	107.7	104.0	143.4	115.1	94.8	101.9	89.8	100.7	107.6	83.6	

(注) 1 新規学卒を除き、パートを含む。

2 ハローワークインターネットサービスの機能拡充に伴う令和3年9月以降の数値の取扱いについては、1頁の(注)を参照。

### 新規求人数の動き (愛知県)

令和元年平均100(55,455件)

年	月	1月	2月	3月	4月	5月	6月	7月	8月	9月	10月	11月	12月
令和 元年		103.1	105.4	105.5	97.0	96.4	103.5	101.5	93.9	102.2	104.4	94.9	92.3
2年		85.3	83.2	87.3	66.2	61.1	74.5	67.1	61.1	74.0	72.5	65.1	71.8
3年		72.0	71.5	79.5	73.2	65.4	80.1	76.8	68.4	80.8	85.8	76.5	82.1
4年		87.0	79.2	90.1	83.9	74.7	86.6	81.0	81.3	87.3	86.6	81.1	84.9
5年		86.4	83.6	82.9	75.1	77.6	87.9	78.8	77.3	82.9	87.7	77.0	81.1
6年		84.8	83.0	79.7	79.5	77.5	77.8	78.7	76.5	76.7	87.4	77.4	

(注) 新規学卒を除き、パートを含む。

5 就 職 件 数			6 充 足 数		諸 比 率					
件	うち45歳以上の割合	うち雇用保険受給者の割合	人	うち県外からの割合	季調済求人倍率		求 人 倍 率		就 職 率 ( $\frac{5}{1} \times 100$ )	充 足 率 ( $\frac{6}{3} \times 100$ )
					新 規	有 効	新 規 (3/1)	有 効 (4/2)		
	%	%		%	倍	倍	倍	倍	%	%
4,826	50.5	27.0	5,057	12.3	-	-	3.05	1.93	26.5	9.1
4,072	52.3	29.2	4,183	10.4	-	-	2.08	1.21	21.1	10.4
4,348	54.2	28.7	4,505	10.7	-	-	2.24	1.17	23.1	10.7
4,190	56.2	27.1	4,355	11.0	-	-	2.48	1.37	22.4	9.4
4,160	58.3	27.6	4,330	11.7	-	-	2.40	1.35	22.0	9.6
3,922	59.2	30.1	4,110	13.5	2.33	1.32	2.60	1.36	23.9	9.6
3,722	58.5	29.9	3,895	12.1	2.22	1.31	3.18	1.43	26.3	8.7
3,302	59.6	30.1	3,448	12.0	2.43	1.29	2.40	1.40	16.8	7.3
4,412	61.1	25.4	4,595	10.0	2.36	1.30	2.35	1.40	22.5	10.0
5,090	63.6	24.1	5,258	10.1	2.40	1.31	2.34	1.36	26.9	11.9
4,507	59.4	24.8	4,682	11.9	2.42	1.31	1.69	1.23	17.3	10.6
4,298	58.9	26.3	4,488	12.5	2.36	1.30	2.05	1.17	20.5	10.4
4,025	57.7	28.1	4,216	13.1	2.32	1.27	2.50	1.19	23.3	9.8
4,070	60.1	29.9	4,209	12.4	2.36	1.26	2.36	1.21	22.0	9.6
3,399	59.9	33.0	3,527	12.6	2.46	1.26	2.60	1.24	20.8	8.3
3,610	60.2	30.9	3,794	12.6	2.25	1.24	2.32	1.23	19.7	8.9
4,153	61.1	29.1	4,282	12.3	2.35	1.25	2.48	1.25	21.2	8.8
3,680	61.0	31.6	3,786	11.9	2.46	1.28	2.82	1.31	24.2	8.8

※ 令和5年12月以前の季調済求人倍率は新季節指数により改定済み

## (2) 全国の動き

項目 年月	1 新規求職	2 月間有効	3 新 規	4 月間有効	5 就職件数	6 受 給 者	7 季 調 済 求 人 倍 率		8 求 人 倍 率	
	申込件数	求職者数	求 人 数	求 人 数		実 人 数	新 規	有 効	新 規	有 効
	千件	千人	千人	千人	千件	千人	倍	倍	倍	倍
令和元年 (月平均)	396	1,710	959	2,737	127	381	-	-	2.42	1.60
令和 2年 "	385	1,828	751	2,161	103	457	-	-	1.95	1.18
令和 3年 "	387	1,949	782	2,196	105	449	-	-	2.02	1.13
令和 4年 "	383	1,936	866	2,474	101	407	-	-	2.26	1.28
令和 5年 "	379	1,910	867	2,497	102	420	-	-	2.29	1.31
令和 5年 11月	326	1,874	824	2,481	94	426	2.25	1.27	2.52	1.32
12月	296	1,796	821	2,454	88	405	2.25	1.27	2.78	1.37
令和 6年 1月	408	1,835	911	2,468	78	407	2.28	1.27	2.23	1.35
2月	392	1,903	893	2,543	108	392	2.26	1.26	2.28	1.34
3月	383	1,941	831	2,514	133	376	2.38	1.28	2.17	1.30
4月	519	2,034	822	2,400	111	393	2.17	1.26	1.58	1.18
5月	411	2,068	829	2,363	107	431	2.16	1.24	2.02	1.14
6月	337	2,021	792	2,336	97	433	2.26	1.23	2.35	1.16
7月	358	1,963	843	2,365	95	487	2.22	1.24	2.35	1.20
8月	317	1,907	792	2,337	80	472	2.32	1.23	2.50	1.23
9月	349	1,903	807	2,361	90	459	2.22	1.24	2.31	1.24
10月	377	1,923	919	2,438	99	450	2.24	1.25	2.43	1.27
11月	313	1,873	802	2,429	87	414	2.25	1.25	2.56	1.30

(注) 1 新規学卒を除き、パートを含む。

2 ハローワークインターネットサービスの機能拡充に伴う令和3年9月以降の数値の取扱いについては、1頁の(注)を参照。

※ 令和5年12月以前の季調済求人倍率は新季節指数により改定済み

### 3 月別にみた主な指標

項目		月					
		1 月	2 月	3 月	4 月	5 月	
求	1 新規求職申込件数	令和 5年	19,330	19,571	20,305	24,629	20,582
		令和 6年	19,598	19,589	18,913	26,070	20,925
		前年同月比 (%)	1.4	0.1	△ 6.9	5.9	1.7
	→ うち 常 用	令和 5年	19,272	19,517	20,244	24,551	20,521
		令和 6年	19,537	19,544	18,865	26,007	20,885
	→ うち 臨時・季節	令和 5年	58	54	61	78	61
		令和 6年	61	45	48	63	40
	→ うち 中高年齢者 (45歳以上)	令和 5年	10,513	10,833	11,081	14,259	11,350
		令和 6年	10,992	11,319	10,642	15,392	11,728
	職	2 月間有効求職者	令和 5年	90,423	92,900	97,229	100,912
令和 6年			94,313	97,020	99,245	105,297	108,114
		前年同月比 (%)	4.3	4.4	2.1	4.3	5.0
→ うち 常 用		令和 5年	90,150	92,624	96,953	100,615	102,689
		令和 6年	94,078	96,776	98,992	105,027	107,852
→ うち 中高年齢者 (45歳以上)		令和 5年	48,545	50,218	52,750	55,537	56,636
		令和 6年	51,599	53,430	54,962	59,085	60,361
3 紹介件数		令和 5年	15,905	19,330	19,780	16,599	16,756
		令和 6年	15,552	19,183	18,233	16,598	17,135
就		4 就職件数	令和 5年	3,184	4,425	5,760	4,366
	令和 6年		3,302	4,412	5,090	4,507	4,298
		前年同月比 (%)	3.7	△ 0.3	△ 11.6	3.2	0.5
	→ うち 中高年齢者 (45歳以上)	令和 5年	1,794	2,656	3,526	2,466	2,449
		令和 6年	1,968	2,697	3,237	2,676	2,531
	→ うち ③ 受給者	令和 5年	933	1,097	1,286	1,072	1,130
令和 6年	994	1,120	1,226	1,119	1,130		
求	5 新規求人数	令和 5年	47,897	46,339	45,947	41,624	43,046
		令和 6年	47,040	46,029	44,175	44,081	42,952
		前年同月比 (%)	△ 1.8	△ 0.7	△ 3.9	5.9	△ 0.2
	→ うち 常 用	令和 5年	42,776	41,876	41,242	38,520	39,544
		令和 6年	41,944	41,813	39,965	40,088	39,460
	→ うち 臨時・季節	令和 5年	5,121	4,463	4,705	3,104	3,502
		令和 6年	5,096	4,216	4,210	3,993	3,492
	6 新規求人件数	令和 5年	25,960	26,445	25,336	22,999	24,498
		令和 6年	25,529	27,039	24,599	24,497	25,185
		前年同月比 (%)	△ 4.2	△ 2.0	△ 1.6	1.0	0.7
充	8 充足数	令和 5年	3,361	4,578	5,939	4,575	4,404
		令和 6年	3,448	4,595	5,258	4,682	4,488
	→ うち 常 用	令和 5年	2,845	4,037	5,331	3,933	3,825
		令和 6年	2,938	4,048	4,677	4,073	3,849
	→ うち 臨時・季節	令和 5年	516	541	608	642	579
		令和 6年	510	547	581	609	639
	→ うち 他県から	令和 5年	413	454	529	546	501
		令和 6年	413	458	533	555	560

(注) 1 新規学卒を除き、パートを含む。

2 △印は減少率(差)である(以下、各表同じ。)

3 ハローワークインターネットサービスの機能拡充に伴う令和3年9月以降の数値の取扱いについては、1頁の(注)を参照。



6 月	7 月	8 月	9 月	10月	11月	12月	計		
18,552	17,462	17,716	18,198	19,500	16,432	14,164	226,441	求	
17,239	18,524	16,337	18,304	19,566	15,207				
△ 7.1	6.1	△ 7.8	0.6	0.3	△ 7.5				
18,506	17,418	17,675	18,161	19,439	16,395	14,128	225,827		
17,200	18,463	16,308	18,260	19,521	15,168				
46	44	41	37	61	37	36	614		
39	61	29	44	45	39				
9,923	9,591	9,455	9,541	10,818	9,123	7,860	124,347		
9,422	10,226	8,881	9,947	11,046	8,719				
102,685	99,732	98,910	99,155	100,594	97,956	93,550	1,177,030		
106,508	104,602	101,949	102,414	104,025	100,087			職	
3.7	4.9	3.1	3.3	3.4	2.2				
102,398	99,466	98,660	98,915	100,337	97,723	93,329	1,173,859		
106,252	104,343	101,711	102,180	103,802	99,855				
56,437	54,340	53,294	53,176	54,213	53,144	51,147	639,437		
59,436	57,815	55,751	55,862	57,054	55,412				
17,281	15,513	15,358	17,729	16,766	15,557	13,431	200,005		紹介
15,665	16,273	13,215	15,280	17,816	14,201				
4,381	3,834	3,658	4,104	4,288	3,922	3,722	49,922		就
4,025	4,070	3,399	3,610	4,153	3,680				
△ 8.1	6.2	△ 7.1	△ 12.0	△ 3.1	△ 6.2				
2,499	2,187	2,128	2,422	2,466	2,322	2,176	29,091		
2,321	2,447	2,037	2,173	2,538	2,243				
1,270	1,113	1,164	1,208	1,233	1,180	1,112	13,798	職	
1,133	1,216	1,120	1,114	1,209	1,164				
48,762	43,672	42,864	45,954	48,607	42,726	44,974	542,412	求	
43,131	43,655	42,447	42,521	48,485	42,895				
△ 11.5	△ 0.0	△ 1.0	△ 7.5	△ 0.3	0.4				
44,193	40,480	39,211	41,850	44,193	38,825	40,056	492,766		
39,023	39,224	38,510	38,693	43,957	38,981				
4,569	3,192	3,653	4,104	4,414	3,901	4,918	49,646		
4,108	4,431	3,937	3,828	4,528	3,914				
26,116	24,045	24,435	25,245	26,572	25,029	24,588	301,268		
23,923	24,284	25,337	23,615	27,264	25,007				
130,454	131,435	131,480	130,647	133,985	133,268	133,713	1,591,904		人
127,033	127,033	125,995	126,013	130,264	130,765				
△ 2.6	△ 3.3	△ 4.2	△ 3.5	△ 2.8	△ 1.9				
4,515	4,017	3,741	4,355	4,464	4,110	3,895	51,954	充	
4,216	4,209	3,527	3,794	4,282	3,786				
3,955	3,516	3,311	3,892	3,937	3,577	3,302	45,461		
3,647	3,623	3,071	3,285	3,695	3,240				
560	501	430	463	527	533	593	6,493		
569	586	456	509	587	546				
529	521	443	565	567	555	471	6,094		
551	520	446	479	528	449				
									足

#### 4 安定所別にみた求職、求人、充足状況

項目		安定所別						
		県計	名古屋中	名古屋南	名古屋東	豊橋	岡崎	一宮
求	1 新規求職申込件数	15,207	2,512	1,473	1,667	967	847	854
	前年同月比(%)	△ 7.5	△ 8.7	△ 9.6	△ 7.4	△ 10.2	△ 16.0	△ 9.3
	→うち 男	7,408	1,155	784	820	476	400	421
	→うち 女	7,775	1,352	687	842	489	445	433
	→うち 常用	15,168	2,505	1,472	1,665	966	843	851
	→うち 45歳以上	8,719	1,308	910	1,040	539	471	527
→うち 55歳以上	5,786	869	617	738	333	330	365	
職	2 月間有効求職者数	100,087	17,925	9,547	12,504	5,923	5,470	5,479
	前年同月比(%)	2.2	5.8	1.0	5.4	△ 3.5	△ 2.4	1.2
	→うち 45歳以上	55,412	8,544	5,558	7,392	3,238	3,003	3,321
	→うち 55歳以上	35,576	5,235	3,625	4,840	2,020	1,973	2,218
紹介	3 紹介件数	14,201	2,586	1,312	1,602	765	816	876
就	4 就職件数	3,680	557	301	360	267	212	255
	前年同月比(%)	△ 6.2	1.5	△ 11.7	△ 1.4	△ 2.6	△ 16.9	△ 4.9
	→うち 男	1,820	288	179	167	123	88	125
	→うち 女	1,858	268	122	193	144	124	130
	→うち 45歳以上	2,243	334	206	232	159	121	161
	→うち 55歳以上	1,411	222	133	152	85	77	95
	→うち ⑤受給者	1,164	160	121	106	87	52	80
	管内へ	2,116	259	149	168	195	157	159
	管外へ	1,221	226	127	163	51	44	60
	他県へ	343	72	25	29	21	11	36
職	5 就職率 ( $\frac{4}{1} \times 100$ ) (%)	24.2	22.2	20.4	21.6	27.6	25.0	29.9
	45歳以上(%)	25.7	25.5	22.6	22.3	29.5	25.7	30.6
	55歳以上(%)	24.4	25.5	21.6	20.6	25.5	23.3	26.0
求	6 新規求人数	42,895	13,005	3,779	5,581	2,218	2,278	2,220
	前年同月比(%)	0.4	4.8	0.0	△ 13.8	△ 20.9	24.3	4.2
	→うち 常用	38,981	11,814	3,584	5,317	2,000	2,163	1,976
	7 月間有効求人数	130,765	38,910	11,327	16,937	7,101	6,592	5,865
前年同月比(%)	△ 1.9	4.7	△ 1.8	△ 8.4	△ 9.7	△ 2.0	△ 3.4	
人	8 求人倍率 (新規)	2.82	5.18	2.57	3.35	2.29	2.69	2.60
	(有効)	1.31	2.17	1.19	1.35	1.20	1.21	1.07
充	9 充足数	3,786	894	304	409	257	213	210
	→うち 常用	3,240	705	275	355	216	191	183
	→うち 他県から	449	205	28	53	16	7	23
足	10 充足率 ( $\frac{9}{6} \times 100$ ) (%)	8.8	6.9	8.0	7.3	11.6	9.4	9.5
	他県からの流入率(%)	11.9	22.9	9.2	13.0	6.2	3.3	11.0

- (注) 1 新規学卒を除き、パートを含む。  
2 名古屋中安定所には、あいちマザーズハローワーク・名古屋外国人雇用サービスセンター・愛知新卒応援ハローワーク・愛知わかものハローワークを含む。名古屋南安定所には、ハローワークプラザなるみを含む。  
3 平成19年4月から、蒲郡安定所は豊川安定所の出張所となったが、「豊川(本所)」の欄には蒲郡出張所を含まない豊川安定所の数値を、蒲郡(出張所)の欄には蒲郡出張所の数値を計上している。  
4 平成16年11月から求職申込書における「性別」欄の記載が任意となったことに伴い、男女別の合計は男女計の値と必ずしも一致しない。  
5 刈谷安定所には、碧南出張所を含む。  
6 ハローワークインターネットサービスの機能拡充に伴う令和3年9月以降の数値の取扱いについては、1頁の(注)を参照。

(11月)

半 田	瀬 戸	豊 田	津 島	刈 谷	西 尾	犬 山	豊 川 (本 所)	新 城	春日井	蒲 郡 (出張所)	
930	494	898	611	1,307	457	518	436	119	937	180	求
△ 4.8	7.4	△ 10.7	△ 10.5	△ 4.7	4.1	△ 11.0	△ 5.0	3.5	△ 1.8	2.3	
454	222	431	313	629	226	248	221	50	472	86	
475	272	467	297	675	231	270	214	69	463	94	
927	493	894	608	1,303	457	515	434	118	937	180	
543	336	467	396	678	222	320	230	67	567	98	
369	220	301	254	423	129	213	146	44	370	65	
6,354	2,761	5,586	3,641	8,047	2,573	3,354	3,075	655	6,126	1,067	職
9.0	6.7	△ 3.5	△ 2.0	2.9	7.3	2.0	4.2	4.6	△ 5.1	0.4	
3,623	1,727	2,978	2,225	4,230	1,321	2,057	1,608	386	3,616	585	
2,373	1,098	1,931	1,440	2,686	793	1,342	990	256	2,366	390	
834	468	719	657	1,195	380	532	392	128	755	184	紹介
247	143	214	139	291	127	117	148	52	204	46	就
2.5	2.1	△ 18.6	△ 21.5	△ 18.0	4.1	△ 1.7	5.0	18.2	△ 1.4	△ 24.6	
120	68	116	77	148	60	66	54	23	100	18	
127	75	98	62	142	67	51	94	29	104	28	
143	94	124	91	152	67	76	91	33	131	28	
92	54	78	63	88	37	51	58	22	91	13	
86	47	53	53	91	43	32	51	14	65	23	
169	76	146	74	185	79	42	82	37	113	26	
59	54	55	48	92	45	52	55	10	62	18	
19	13	13	17	14	3	23	11	5	29	2	
26.6	28.9	23.8	22.7	22.3	27.8	22.6	33.9	43.7	21.8	25.6	職
26.3	28.0	26.6	23.0	22.4	30.2	23.8	39.6	49.3	23.1	28.6	
24.9	24.5	25.9	24.8	20.8	28.7	23.9	39.7	50.0	24.6	20.0	
1,692	615	1,859	1,124	2,671	588	1,057	737	160	3,026	285	求
△ 11.0	△ 10.2	22.7	△ 13.9	△ 0.9	23.0	9.4	△ 22.0	△ 15.3	28.1	12.6	
1,620	573	1,754	967	2,273	569	1,024	715	155	2,217	260	
5,662	2,441	6,307	3,961	8,226	1,881	2,904	2,285	698	8,804	864	人
△ 10.2	△ 7.3	0.3	△ 4.0	△ 8.4	△ 5.1	△ 2.3	△ 11.9	△ 3.3	9.0	19.3	
1.82	1.24	2.07	1.84	2.04	1.29	2.04	1.69	1.34	3.23	1.58	充
0.89	0.88	1.13	1.09	1.02	0.73	0.87	0.74	1.07	1.44	0.81	
198	88	198	109	312	93	83	119	43	222	34	足
188	78	175	86	249	88	75	108	34	205	29	
6	-	7	10	26	-	17	6	-	43	2	
11.7	14.3	10.7	9.7	11.7	15.8	7.9	16.1	26.9	7.3	11.9	足
3.0	0.0	3.5	9.2	8.3	0.0	20.5	5.0	0.0	19.4	5.9	

## 5 年齢別常用職業紹介状況

(11月)

区 分		項 目	1 月 間 有 効 求 人 数	2 月 間 有 効 求 職 者 数	3 就 職 件 数	4 有 効 求 人 倍 率 (1/2)
全 数	年 齢 計		人 119,017	人 99,855	件 3,152	倍 1.19
		1 9 歳 以 下	1,519	987	42	1.54
		2 0 ～ 2 4 歳	10,839	7,030	222	1.54
		2 5 ～ 2 9 歳	16,554	10,744	245	1.54
		3 0 ～ 3 4 歳	13,934	9,108	220	1.53
		3 5 ～ 3 9 歳	12,552	8,394	237	1.50
		4 0 ～ 4 4 歳	11,327	8,303	272	1.36
		4 5 ～ 4 9 歳	11,006	9,154	305	1.20
		5 0 ～ 5 4 歳	12,672	10,642	398	1.19
		5 5 ～ 5 9 歳	11,639	9,775	345	1.19
		6 0 ～ 6 4 歳	9,115	11,685	391	0.78
	6 5 歳 以 上	7,860	14,033	475	0.56	
男	年 齢 計			49,530	1,566	
		1 9 歳 以 下		580	20	
		2 0 ～ 2 4 歳		3,420	93	
		2 5 ～ 2 9 歳		4,489	109	
		3 0 ～ 3 4 歳		3,770	101	
		3 5 ～ 3 9 歳		3,340	95	
		4 0 ～ 4 4 歳		3,456	106	
		4 5 ～ 4 9 歳		3,911	134	
		5 0 ～ 5 4 歳		4,720	178	
		5 5 ～ 5 9 歳		4,936	170	
		6 0 ～ 6 4 歳		7,223	240	
	6 5 歳 以 上		9,685	320		
女	年 齢 計			50,157	1,585	
		1 9 歳 以 下		405	22	
		2 0 ～ 2 4 歳		3,547	128	
		2 5 ～ 2 9 歳		6,215	136	
		3 0 ～ 3 4 歳		5,327	119	
		3 5 ～ 3 9 歳		5,043	142	
		4 0 ～ 4 4 歳		4,839	166	
		4 5 ～ 4 9 歳		5,237	171	
		5 0 ～ 5 4 歳		5,913	220	
		5 5 ～ 5 9 歳		4,829	175	
		6 0 ～ 6 4 歳		4,457	151	
	6 5 歳 以 上		4,345	155		

- (注) 1 新規学卒を除き、パートを含む。  
 2 年齢別の求人数・求人倍率は「就職機会積み上げ方式」による。この方式は、個々の求人について、求人数を対象となる年齢階級〔5歳刻みの11階級〕の総月間有効求職者数で除して当該求人に係る求職者1人当たりの就職機会を算定し、全有効求人についてこの就職機会を足し上げることにより、年齢別有効求人倍率を算出。年齢別月間有効求人数は、年齢別有効求人倍率に年齢別月間有効求職者数を乗じて算出。  
 3 平成16年11月から求職申込書における「性別」欄の記載が任意となったことに伴い、男女別の合計は男女計の値と必ずしも一致しない。  
 4 ハローワークインターネットサービスの機能拡充に伴う令和3年9月以降の数値の取扱いについては、1頁の(注)を参照。

## 6 職業別常用職業紹介状況

(11月)

職業	1 月 間 有 効 求 職 者 数		2 月 間 有 効 求 職 者 数	3 就 職 件 数		4 有 効 求 職 者 数 倍 率 (2/1)
	人	うち 男		件	うち 男	
職業計	99,855	49,530	119,017	3,152	1,566	1.19
専門的・技術的職業従事者	11,953	5,426	27,067	330	127	2.26
製造技術者（開発）	577	535	1,532	14	10	2.66
情報処理・通信技術者	1,640	1,314	3,086	15	15	1.88
保健師，助産師，看護師	1,857	66	5,933	79	3	3.19
社会福祉専門職業従事者	1,996	422	6,055	107	33	3.03
事務従事者	22,445	6,128	10,488	688	119	0.47
一般事務従事者	19,104	4,591	6,952	522	75	0.36
会計事務従事者	1,169	446	928	50	8	0.79
営業・販売事務従事者	903	317	994	54	6	1.10
販売従事者	4,296	2,280	13,033	130	80	3.03
商品販売従事者	2,472	746	5,789	73	31	2.34
営業職業従事者	1,708	1,462	6,915	53	45	4.05
サービス職業従事者	7,412	2,574	25,496	486	157	3.44
介護サービス職業従事者	2,355	716	11,136	163	45	4.73
保健医療サービス職業従事者	342	25	1,319	39	4	3.86
生活衛生サービス職業従事者	513	58	1,525	12	1	2.97
飲食物調理従事者	1,871	753	5,718	145	43	3.06
接客・給仕職業従事者	1,215	413	3,728	44	13	3.07
保安職業従事者	570	541	4,491	97	93	7.88
生産工程従事者	9,974	6,191	12,975	513	337	1.30
金属製品製造・加工処理	1,523	1,344	2,843	111	90	1.87
その他製品製造・加工処理	1,671	851	2,757	174	99	1.65
機械組立従事者	3,715	2,267	1,769	68	51	0.48
機械整備・修理従事者	482	460	2,760	26	25	5.73
輸送・機械運転従事者	3,116	2,957	9,204	226	215	2.95
自動車運転従事者	2,012	1,893	7,762	180	170	3.86
定置・建設機械運転従事者	299	292	892	15	15	2.98
建設・採掘従事者	816	794	5,655	60	58	6.93
建設従事者	256	245	1,642	20	18	6.41
土木作業従事者	194	193	1,958	18	18	10.09
運搬・清掃・包装等従事者	15,223	8,969	9,796	566	346	0.64
運搬従事者	2,647	2,183	3,892	178	144	1.47
清掃従事者	2,039	1,001	3,393	232	110	1.66
（IT関連職業合計）	2,624	1,954	5,222	56	42	1.99
（福祉関連職業合計）	5,279	1,091	22,454	325	84	4.25
（うち介護関係）	3,068	923	15,111	236	77	4.93

(注) 1 新規学卒を除き、パートを含む。

2 令和5年4月分より平成21年12月改定の「日本標準職業分類」に基づく区分。主な職業のみであるので、計とは一致しない。

3 ハローワークインターネットサービスの機能拡充に伴う令和3年9月以降の数値の取扱いについては、1頁の（注）を参照。

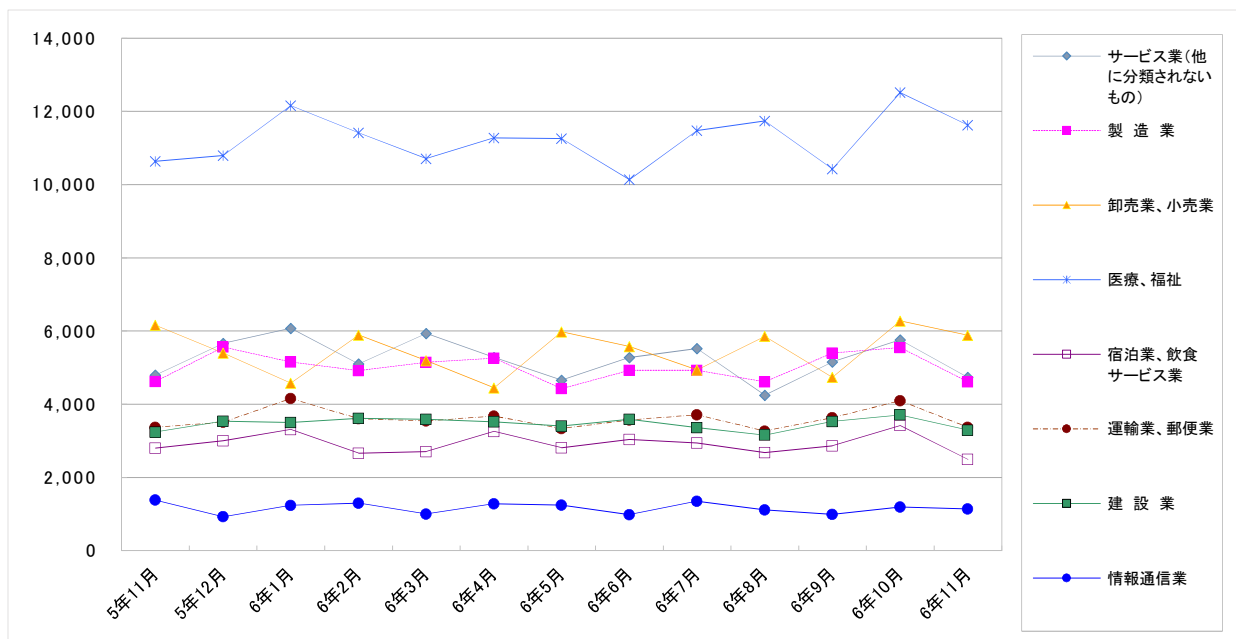
## 7 産業別・規模別求人、充足状況

(11月分)

項目 産業・規模	1 新規求人数				2 充足数			充足率 2/1×100
	計	前年 同月比	うち 常用	うち 臨時・ 季節	計	うち 常用	うち 臨時・ 季節	
建設業	3,293	1.4	3,219	74	182	176	6	5.5
製造業	4,614	△ 0.1	4,358	256	794	743	51	17.2
食品製造業	441	△ 32.6	398	43	87	82	5	19.7
繊維工業業	131	3.1	128	3	37	36	1	28.2
木材・木製品製造業	56	△ 11.1	53	3	15	15	-	26.8
印刷・同関連業	126	63.6	122	4	15	14	1	11.9
プラスチック製品製造業	255	△ 14.4	251	4	75	71	4	29.4
窯業・土石製品製造業	132	△ 27.1	125	7	21	20	1	15.9
鉄鋼業	140	38.6	138	2	19	19	-	13.6
金属製品製造業	495	△ 1.4	487	8	81	77	4	16.4
はん用機械器具製造業	448	4.2	432	16	39	38	1	8.7
電気機械器具製造業	319	26.1	301	18	52	50	2	16.3
情報通信機械器具製造業	19	280.0	17	2	5	5	-	26.3
輸送用機械器具製造業	1,087	19.1	1,023	64	185	161	24	17.0
情報通信業	1,146	△ 17.4	1,037	109	34	30	4	3.0
情報サービス業	1,001	△ 11.5	921	80	25	21	4	2.5
運輸業、郵便業	3,371	(△ 0.0)	2,971	400	274	248	26	8.1
卸売業、小売業	5,877	(△ 4.6)	5,522	355	442	388	54	7.5
金融業、保険業	382	32.2	382	-	19	19	-	5.0
宿泊業、飲食サービス業	2,498	△ 10.8	2,129	369	155	138	17	6.2
医療、福祉	11,624	(9.3)	10,612	1,012	882	674	208	7.6
社会保険・社会福祉・介護事業	7,720	(8.9)	6,871	849	601	405	196	7.8
サービス業(他に分類されないもの)	4,736	(△ 1.3)	4,265	471	482	423	59	10.2
職業紹介・労働者派遣業	805	△ 3.5	714	91	56	42	14	7.0
合計	42,895	0.4	38,981	3,914	3,786	3,240	546	8.8
企業規模								
4人以下	1,500	△ 0.5	1,374	126	161	143	18	10.7
5～29人	8,011	△ 5.5	7,685	326	980	874	106	12.2
30～99人	8,152	△ 4.6	7,513	639	867	756	111	10.6
100～299人	7,455	△ 1.6	6,827	628	575	499	76	7.7
300～499人	3,095	5.4	2,956	139	198	172	26	6.4
500～999人	3,510	18.5	3,235	275	233	201	32	6.6
1,000人以上	11,172	4.2	9,391	1,781	772	595	177	6.9

- (注) 1 新規学卒を除き、パートを含む。  
 2 令和6年4月以降については令和5年7月改定の「日本標準産業分類」に基づく区分、令和6年3月以前については平成25年10月改定の「日本標準産業分類」に基づく区分。主な産業のみであるので、合計とは一致しない。  
 3 平成23年8月分より集計を事業所規模から企業規模に変更。  
 4 平成24年4月分より集計内容を「その他の事業サービス業」から「職業紹介・労働者派遣業」に変更。  
 5 ハローワークインターネットサービスの機能拡充に伴う令和3年9月以降の数値の取扱いについては、1頁の(注)を参照。  
 6 対前年同月比については、産業分類改定による影響のある産業について ( ) で示している。

### 主要産業別新規求人数の推移



## 8 中高年齢者の職業紹介状況

### (1) 新規求職申込件数

項目 年月	新規求職申込件数					全体に 占める率
	45歳以上	前年比	うち 男	うち 55歳以上	うち 65歳以上	
令和元年 (月平均)	8,660	△ 1.0	4,618	5,137	2,348	47.6
令和 2年	9,695	11.9	5,287	5,739	2,659	50.1
令和 3年	9,746	0.5	5,328	6,024	2,929	51.9
令和 4年	9,940	2.0	5,346	6,230	3,004	53.1
令和 5年	10,362	4.2	5,508	6,669	3,158	54.9
令和 6年 6月	9,422	△ 5.0	4,941	6,005	2,668	54.7
7月	10,226	6.6	5,585	6,728	3,107	55.2
8月	8,881	△ 6.1	4,788	5,653	2,474	54.4
9月	9,947	4.3	5,204	6,360	2,918	54.3
10月	11,046	2.1	5,998	7,305	3,527	56.5
11月	8,719	△ 4.4	4,712	5,786	2,784	57.3
前年同月	9,123	1.0	4,800	5,929	2,810	55.5

(注) 1 パートを含む。

2 ハローワークインターネットサービスの機能拡充に伴う令和3年9月以降の数値の取扱いについては、1頁の(注)を参照。

### (2) 月間有効求職者数

項目 年月	月間有効求職者数					全体に 占める率
	45歳以上	前年比	うち 男	うち 55歳以上	うち 65歳以上	
令和元年 (月平均)	41,551	3.8	22,767	24,343	9,236	49.1
令和 2年	50,207	20.8	27,741	29,550	11,314	51.1
令和 3年	54,442	8.4	30,120	32,785	12,657	52.8
令和 4年	52,448	△ 3.7	29,013	32,090	12,921	53.1
令和 5年	53,286	1.6	29,261	33,425	13,491	54.3
令和 6年 6月	59,436	5.3	32,644	38,858	16,907	55.8
7月	57,815	6.4	31,579	37,291	15,070	55.3
8月	55,751	4.6	30,537	35,517	13,482	54.7
9月	55,862	5.1	30,589	35,652	13,536	54.5
10月	57,054	5.2	31,391	36,510	14,058	54.8
11月	55,412	4.3	30,544	35,576	14,077	55.4
前年同月	53,144	5.6	29,279	33,481	13,288	54.3

(注) 1 パートを含む。

2 ハローワークインターネットサービスの機能拡充に伴う令和3年9月以降の数値の取扱いについては、1頁の(注)を参照。

### (3) 就職件数

項目 年月	就職件数					45歳 以上の 就職率	55歳 以上の 就職率	65歳 以上の 就職率
	45歳以上	前年比	うち 男	うち 55歳以上	うち 65歳以上			
令和元年 (月平均)	2,436	△ 4.7	1,310	1,313	454	28.1	25.6	19.4
令和 2年	2,129	△ 12.6	1,140	1,127	373	22.0	19.6	14.0
令和 3年	2,359	10.8	1,248	1,308	460	24.2	21.7	15.7
令和 4年	2,353	△ 0.2	1,243	1,356	491	23.7	21.8	16.3
令和 5年	2,424	3.0	1,267	1,428	530	23.4	21.4	16.8
令和 6年 6月	2,321	△ 7.1	1,256	1,410	552	24.6	23.5	20.7
7月	2,447	11.9	1,304	1,520	579	23.9	22.6	18.6
8月	2,037	△ 4.3	1,101	1,244	454	22.9	22.0	18.4
9月	2,173	△ 10.3	1,120	1,335	500	21.8	21.0	17.1
10月	2,538	2.9	1,340	1,587	598	23.0	21.7	17.0
11月	2,243	△ 3.4	1,204	1,411	536	25.7	24.4	19.3
前年同月	2,322	0.3	1,304	1,401	508	25.5	23.6	18.1

(注) 1 パートを含む。

2 ハローワークインターネットサービスの機能拡充に伴う令和3年9月以降の数値の取扱いについては、1頁の(注)を参照。

## 9 正社員の職業紹介状況

年 月	正社員有効求人数		常用フルタイム有効求職者数		正社員有効求人倍率		正社員新規求人数			正社員就職件数		
	人	前年比	人	前年比	倍	前年差	人	構成比	前年比	件	構成比	前年比
令和元年 (月平均)	78,873	0.7	51,435	△ 0.9	1.53	0.02	26,601	48.0	△ 0.6	2,170	45.0	△ 11.8
令和 2年	60,292	△ 23.6	61,182	19.0	0.99	△ 0.54	20,175	50.2	△ 24.2	1,722	42.3	△ 20.7
令和 3年	61,694	2.3	62,036	1.4	0.99	0.00	21,168	50.2	4.9	1,759	40.5	2.2
令和 4年	67,618	9.6	58,499	△ 5.7	1.16	0.17	22,900	49.4	8.2	1,656	39.5	△ 5.9
令和 5年	66,820	△ 1.2	57,427	△ 1.8	1.16	0.00	22,622	50.0	△ 1.2	1,603	38.5	△ 3.2
令和 5年 11月	68,608	0.5	57,151	2.1	1.20	△ 0.02	22,203	52.0	5.3	1,577	40.2	△ 2.7
12月	68,390	1.2	54,724	3.4	1.25	△ 0.03	23,211	51.6	△ 0.8	1,503	40.4	△ 0.4
令和 6年 1月	67,293	0.7	55,395	3.1	1.21	△ 0.03	22,938	48.8	△ 0.7	1,290	39.1	△ 2.1
2月	68,922	2.0	57,039	3.4	1.21	△ 0.01	23,498	51.1	8.1	1,610	36.5	2.2
3月	68,574	2.8	58,170	0.8	1.18	0.02	22,746	51.5	0.1	1,699	33.4	△ 12.8
4月	66,527	3.0	60,518	3.3	1.10	△ 0.00	21,652	49.1	1.2	1,700	37.7	4.6
5月	66,228	3.7	61,660	4.2	1.07	△ 0.01	23,115	53.8	9.9	1,547	36.0	△ 2.7
6月	66,091	0.7	60,371	2.5	1.09	△ 0.02	22,277	51.6	△ 8.0	1,536	38.2	△ 8.5
7月	66,138	△ 0.9	60,311	3.8	1.10	△ 0.05	21,631	49.5	△ 4.6	1,485	36.5	△ 5.8
8月	65,857	△ 2.4	59,554	1.9	1.11	△ 0.04	22,665	53.4	4.0	1,304	38.4	△ 11.7
9月	65,609	△ 2.3	59,698	2.1	1.10	△ 0.05	22,075	51.9	△ 5.7	1,376	38.1	△ 17.0
10月	67,704	△ 0.8	60,530	2.7	1.12	△ 0.04	23,814	49.1	△ 0.6	1,561	37.6	△ 8.5
11月	68,607	△ 0.0	58,115	1.7	1.18	△ 0.02	23,496	54.8	5.8	1,415	38.5	△ 10.3

- (注) 1 正社員有効求人倍率＝正社員有効求人数／常用フルタイム（一般）有効求職者数。なお、常用フルタイム有効求職者にはフルタイムの派遣労働者や契約社員を希望する者も含まれるため、厳密な意味での正社員有効求人倍率より低い値となる。  
2 「正社員」とは、一般求人のうち求人票の雇用形態欄に「正社員」と記載された常用求人である。  
3 構成比は、それぞれ新規求人数全体に占める正社員求人割合及び就職件数全体に占める正社員就職割合である。  
4 ハローワークインターネットサービスの機能拡充に伴う令和3年9月以降の数値の取扱いについては、1頁の（注）を参照。

## 10 パートタイマーの職業紹介状況

年 月	新規求職申込件数		月間有効求職者数		新規求人数		月間有効求人数		有効求人倍率	就職件数		就職率
	件	うち常用	人	うち常用	人	うち常用	人	うち常用		件	うち常用	
令和元年 (月平均)	6,682	6,670	33,095	33,030	22,680	19,013	65,751	55,114	1.99	2,203	1,942	33.0
令和 2年	6,852	6,816	36,980	36,829	16,052	13,775	47,019	40,543	1.27	1,956	1,701	28.5
令和 3年	7,171	7,139	40,986	40,832	16,687	14,125	46,784	39,738	1.14	2,173	1,786	30.3
令和 4年	7,285	7,247	40,111	39,921	18,603	15,605	53,387	44,988	1.33	2,126	1,717	29.2
令和 5年	7,457	7,424	40,576	40,394	17,939	14,943	51,952	43,198	1.28	2,157	1,725	28.9
令和 5年 11月	6,523	6,499	40,729	40,572	16,302	13,383	50,661	42,196	1.24	1,969	1,572	30.2
12月	5,247	5,226	38,756	38,605	16,577	13,273	50,689	41,256	1.31	1,855	1,384	35.4
令和 6年 1月	7,741	7,709	38,835	38,683	19,592	15,385	50,694	40,550	1.31	1,683	1,282	21.7
2月	7,656	7,629	39,887	39,737	18,160	15,107	52,637	42,419	1.32	2,291	1,878	29.9
3月	7,344	7,314	40,981	40,822	16,744	14,035	52,099	42,538	1.27	2,801	2,362	38.1
4月	11,560	11,519	44,690	44,509	17,940	14,719	50,213	41,354	1.12	2,398	1,908	20.7
5月	8,846	8,819	46,372	46,192	15,809	13,273	48,145	40,007	1.04	2,355	1,836	26.6
6月	6,802	6,780	46,058	45,881	16,310	13,591	47,725	39,477	1.04	2,106	1,633	31.0
7月	7,065	7,029	44,206	44,032	17,785	14,228	48,078	39,411	1.09	2,182	1,730	30.9
8月	6,121	6,107	42,309	42,157	15,947	12,975	47,764	38,827	1.13	1,765	1,400	28.8
9月	7,253	7,231	42,628	42,482	15,853	13,384	47,371	39,038	1.11	1,871	1,495	25.8
10月	7,696	7,671	43,401	43,272	20,082	16,402	49,846	41,093	1.15	2,213	1,774	28.8
11月	5,913	5,886	41,884	41,740	15,500	12,704	49,270	40,786	1.18	1,920	1,493	32.5

- (注) ハローワークインターネットサービスの機能拡充に伴う令和3年9月以降の数値の取扱いについては、1頁の（注）を参照。



## 11 あいちマザーズハローワークの職業紹介状況

年 月	項目	新規求職申込件数		月間有効求職者数		紹介件数	就 職 件 数		相談件数
		件	うちパート	人	うちパート		件	うちパート	
令和 5年	12月	253	140	1,116	615	113	30	23	855
令和 6年	1月	323	175	1,159	639	203	32	20	1,013
	2月	307	148	1,233	659	320	55	36	1,112
	3月	255	132	1,219	668	268	72	39	1,046
	4月	264	154	1,159	647	237	47	34	1,078
	5月	279	174	1,176	685	222	57	46	1,198
	6月	222	135	1,132	669	153	41	28	1,009
	7月	222	116	1,110	631	201	31	16	1,112
	8月	224	115	1,095	617	155	35	22	1,072
	9月	211	118	1,049	587	141	34	20	1,010
	10月	240	130	1,064	587	177	45	28	1,135
	11月	153	74	991	551	150	30	19	945
前 年 同 月		244	129	1,119	616	146	35	18	776

(注) ハローワークインターネットサービスの機能拡充に伴う令和3年9月以降の数値の取扱いについては、1頁の(注)を参照。

## 12 名古屋外国人雇用サービスセンターの職業紹介状況

年 月	項目	新規求職申込件数	紹介件数	就職件数	相談件数
		件	件	件	件
令和 5年	12月	123	158	24	318
令和 6年	1月	171	218	30	415
	2月	174	213	28	433
	3月	165	197	30	393
	4月	180	240	39	442
	5月	225	255	31	491
	6月	210	262	36	482
	7月	273	297	46	605
	8月	200	166	36	534
	9月	212	194	31	492
	10月	206	232	38	544
	11月	189	201	32	495
前 年 同 月		148	210	34	378

### 13 愛知新卒応援ハローワーク（愛知学生職業センター）の職業紹介状況

項目 年 月		新規求職申込件数		紹介件数		就職件数	
		大学生等	うち既卒者	大学生等	うち既卒者	大学生等	うち既卒者
		件	件	件	件	件	件
令和 5年	12月	283	118	343	246	347	226
令和 6年	1月	512	136	329	181	386	269
	2月	583	123	414	244	270	177
	3月	705	196	417	387	213	146
	4月	645	188	269	266	272	222
	5月	526	145	245	231	379	324
	6月	721	166	459	334	399	288
	7月	401	142	632	393	533	312
	8月	261	102	430	298	539	441
	9月	289	117	372	254	424	320
	10月	1,199	175	404	269	491	270
	11月	328	96	350	212	404	217
前 年 同 月	619	134	403	254	337	159	

- (注) 1 平成19年6月より、学生職業センターにヤングワークプラザあいちで取り扱っていた職業紹介業務を統合して開設。  
 2 大学生等とは、大学生、大学院生、短期大学生、高等専門学校生、専修学校生及び職業能力開発施設生。  
 3 就職件数はハローワーク紹介以外を含む。

### 14 愛知わかものハローワークの職業紹介状況

項目 年 月		新規求職申込件数	紹介件数	就職件数	相談件数
		件	件	件	件
令和 5年	12月	193	223	35	610
令和 6年	1月	206	226	35	671
	2月	237	247	45	746
	3月	212	219	44	753
	4月	277	245	32	795
	5月	271	314	51	924
	6月	257	246	48	823
	7月	277	279	54	965
	8月	240	223	37	813
	9月	232	260	34	850
	10月	283	343	38	1,022
	11月	227	246	45	841
前 年 同 月	201	221	28	667	

- (注) 1 平成24年10月より、主に45歳未満の若者を対象として開設。平成25年4月より、システム集計を開始。  
 2 ハローワークインターネットサービスの機能拡充に伴う令和3年9月以降の数値の取扱いについては、1頁の(注)を参照。

## 15 ハローワークプラザなるみの職業紹介状況

年 月	項 目	新規求職申込件数		月間有効求職者数		紹介件数	就 職 件 数		相談件数
			うちパート		うちパート			うちパート	
		件	件	人	人	件	件	件	件
令和 5年	12月	145	65	656	287	129	35	23	410
令和 6年	1月	180	76	674	286	170	28	14	423
	2月	179	78	682	285	189	44	25	420
	3月	188	83	706	299	199	48	26	445
	4月	218	95	741	315	197	43	23	507
	5月	228	114	785	356	215	46	26	540
	6月	167	81	748	356	151	43	22	470
	7月	176	76	752	356	135	42	15	503
	8月	195	79	773	353	133	28	13	531
	9月	160	77	773	369	143	30	20	501
	10月	182	81	777	357	176	36	22	494
	11月	150	65	712	318	158	39	24	420
前 年 同 月		192	81	700	312	165	31	20	435

- (注) 1 ハローワークプラザあらたまが平成23年2月25日付廃止されたことに伴い、平成23年2月28日よりハローワークプラザなるみ開設。
- 2 ハローワークインターネットサービスの機能拡充に伴う令和3年9月以降の数値の取扱いについては、1頁の(注)を参照。

## 16 日雇の職業紹介状況

年 月	四半期末日の有効求職者数		新規求職 申込件数	期間有効 求人延数	就労実人員	就労延数
	人	うち男 人				
令和元年度 (月平均)	5	5	1	-	-	-
令和 2年度 "	3	3	0	-	-	-
令和 3年度 "	6	6	1	-	0	11
令和 4年度 "	5	4	1	-	0	6
令和 5年度 "	6	5	1	-	-	-
令和 5年度 7月～ 9月	7	6	4	-	-	-
10月～12月	8	6	5	-	-	-
1月～ 3月	6	5	2	-	-	-
令和 6年度 4月～ 6月	5	4	2	-	-	-
7月～ 9月	8	7	4	-	-	-

- (注) 1 四半期末日の有効求職者数は各期の末月末日の数値である(令和元年度より集計を開始した項目。)。また年度欄には1～3月期末日の数値を掲載している。
- 2 期間有効求人延数は月間有効求人延数の月平均を計上。

## 17 港湾労働関係の職業紹介状況

### (1) 常用関係

年 月		項 目	新 規 (港) 証 交 付 件 数			
			計	船 内 作 業	沿岸作業及び倉庫作業	そ の 他
令和 3年	(月平均)		38	9	24	5
令和 4年	"		26	7	18	2
令和 5年	"		43	23	18	3
令和 5年	11月		20	4	11	5
	12月		150	139	5	6
令和 6年	1月		26	4	11	11
	2月		16	6	8	2
	3月		56	19	26	11
	4月		71	11	54	6
	5月		57	25	29	3
	6月		35	3	25	7
	7月		28	6	18	4
	8月		23	3	18	2
	9月		21	4	13	4
	10月		33	13	19	1
	11月		26	7	4	15

年 月		項 目	月 末 現 在 (港) 証 所 持 者 数			
			計	船 内 作 業	沿岸作業及び倉庫作業	そ の 他
令和 3年	(月平均)		5,480	1,770	3,303	407
令和 4年	"		5,433	1,744	3,286	402
令和 5年	"		5,459	1,774	3,295	390
令和 5年	11月		5,455	1,786	3,299	370
	12月		5,590	1,917	3,298	375
令和 6年	1月		5,578	1,912	3,289	377
	2月		5,572	1,909	3,285	378
	3月		5,603	1,919	3,295	389
	4月		5,633	1,928	3,316	389
	5月		5,664	1,942	3,332	390
	6月		5,654	1,925	3,335	394
	7月		5,633	1,910	3,329	394
	8月		5,581	1,903	3,290	388
	9月		5,574	1,900	3,290	384
	10月		5,579	1,907	3,292	380
	11月		5,586	1,910	3,287	389

### (2) 日雇関係等

年 月		項 目	新 規 求 人 延 数			
			計	船 内 作 業	沿岸作業及び倉庫作業	そ の 他
令和 3年	(月平均)		-	-	-	-
令和 4年	"		-	-	-	-
令和 5年	"		-	-	-	-
令和 5年	11月		-	-	-	-
	12月		-	-	-	-
令和 6年	1月		-	-	-	-
	2月		-	-	-	-
	3月		-	-	-	-
	4月		-	-	-	-
	5月		-	-	-	-
	6月		-	-	-	-
	7月		-	-	-	-
	8月		-	-	-	-
	9月		-	-	-	-
	10月		-	-	-	-
	11月		-	-	-	-

(注) その他は「はしけ作業」、「いかだ作業」及び「船舶貨物整備作業」である。

## 18 雇用保険適用状況

### (1) 被保険者の種類別状況

(11月)

項目 被保険者種類	資格 取得者数	資格 喪失者数	うち事業主の 都合による離職	月末現在 被保険者数	うち女
	人	人	人	人	人
全数	35,313	32,750	1,558	2,972,563	1,137,881
一般	33,736	29,940	1,380	2,781,857	1,071,908
高年齢	1,556	2,804	178	190,593	65,939
短期雇用特例	21	6	-	113	34

### (2) 産業別適用事業所及び被保険者の状況

(11月)

項目 産業	月末現在 事業所数	被保険者の資格				増減差	月末現在 被保険者数	うち短期 特例被保 険者数
		取得	喪失	うち事業主の 都合による 離職	人			
合計	所	人	人	人	人	人	人	
合計	125,167	35,313	32,750	1,558	2,563	2,972,563	113	
農林水産業	994	94	87	2	7	6,487	-	
鉱業	79	10	8	-	2	1,072	-	
建設業	23,664	2,221	1,814	100	407	170,741	35	
製造業	18,150	6,374	6,548	298	△ 174	922,613	25	
食料品・飲料	1,329	859	715	15	144	65,321	5	
繊維・衣服	1,074	188	218	27	△ 30	18,549	-	
木材・家具	836	89	91	2	△ 2	12,279	-	
パルプ・出版	1,096	266	261	9	5	31,637	-	
化学関係	1,146	391	391	6	-	56,788	-	
窯業・土石	682	146	192	23	△ 46	33,707	4	
鉄鋼	395	120	111	3	9	27,770	1	
非鉄金属	179	35	58	6	△ 23	9,960	-	
金属製品	3,355	531	523	25	8	64,117	-	
はん用機械器具	1,952	408	438	32	△ 30	75,936	-	
電気機械器具	1,094	686	841	18	△ 155	117,643	-	
輸送用機械器具	2,496	1,978	2,095	105	△ 117	332,735	15	
その他機械器具	1,219	319	253	13	66	37,895	-	
その他製造業	1,297	358	361	14	△ 3	38,276	-	
電気・ガス・水道・熱供給業	103	74	56	1	18	9,069	-	
情報通信業	2,431	630	588	15	42	79,047	1	
運輸業，郵便業	4,559	2,785	2,504	101	281	235,313	8	
卸売業，小売業	19,180	4,362	4,607	260	△ 245	427,987	2	
金融業，保険業	1,316	487	383	4	104	54,878	-	
不動産業，物品賃貸業	2,846	846	677	30	169	61,410	19	
宿泊業，飲食サービス業	7,516	1,239	1,193	37	46	69,601	-	
医療，福祉	14,893	3,988	3,598	171	390	312,721	8	
教育，学習支援業	2,013	437	352	19	85	61,292	-	
複合サービス事業	1,597	131	108	3	23	21,754	-	
サービス業	25,282	11,216	9,903	516	1,313	498,615	15	
公務・その他	544	419	324	1	95	39,963	-	

(注) 1 その他機械器具とは、情報通信機械器具、電子部品・デバイス、生産用機械器具、業務用機械器具である。

2 その他製造業には、ゴム製品、なめし皮・同製品・毛皮製造業を含む。

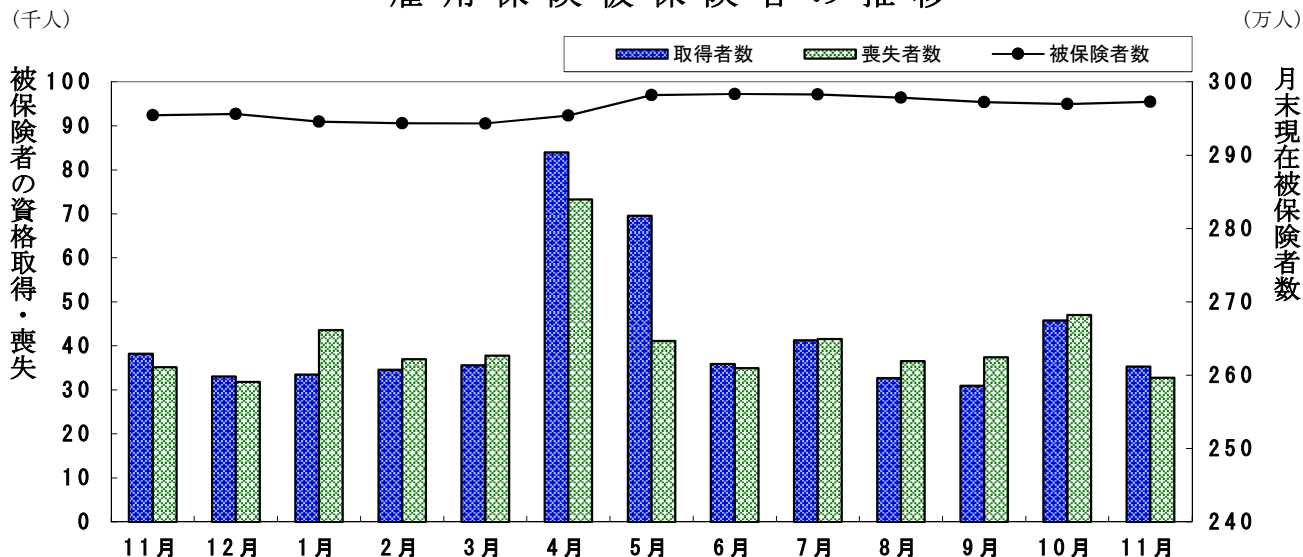
3 サービス業には、学術研究、専門・技術サービス業、生活関連サービス業、娯楽業を含む。

(3) 月別、安定所別にみた適用状況

年月	項目 月末現在 事業所数	被保険者の資格				増減差	月末現在 被保険者数	うち女
		取得	喪失	うち事業主都合による離職	人			
令和元年度計	所	人	人	人	人	人	人	
2 "	119,469	536,310	496,210	20,998	40,100	2,918,686	1,095,842	
3 "	122,110	472,877	468,358	28,403	4,519	2,925,589	1,104,526	
4 "	123,171	478,436	478,243	19,380	193	2,925,058	1,114,718	
5 "	124,265	515,484	511,207	17,689	4,277	2,925,732	1,115,140	
5 "	125,000	520,445	506,140	20,488	14,305	2,943,257	1,122,344	
令和 5年11月	124,635	38,235	35,157	1,236	3,078	2,954,603	1,126,161	
12月	124,755	33,053	31,774	1,234	1,279	2,956,050	1,126,932	
令和 6年 1月	124,900	33,502	43,581	1,625	△ 10,079	2,945,874	1,122,471	
2月	124,984	34,607	36,970	1,730	△ 2,363	2,943,662	1,122,140	
3月	125,000	35,567	37,792	1,711	△ 2,225	2,943,257	1,122,344	
4月	125,039	83,961	73,269	3,188	10,692	2,953,974	1,126,324	
5月	125,195	69,586	41,123	1,852	28,463	2,981,935	1,141,038	
6月	125,376	35,859	34,935	2,003	924	2,983,300	1,142,243	
7月	125,404	41,278	41,586	1,796	△ 308	2,982,687	1,142,683	
8月	125,373	32,677	36,509	1,544	△ 3,832	2,978,240	1,140,778	
9月	124,882	30,899	37,431	1,680	△ 6,532	2,972,516	1,138,640	
10月	125,098	45,798	47,004	2,181	△ 1,206	2,969,883	1,136,343	
11月	125,167	35,313	32,750	1,558	2,563	2,972,563	1,137,881	
安定所別 (11月分)	名古屋中	28,373	11,782	10,167	461	1,615	808,549	345,442
	名古屋南	12,461	2,750	2,604	106	146	276,165	95,269
	名古屋東	17,215	3,834	3,701	164	133	340,500	146,537
	豊橋	6,937	1,580	1,630	75	△ 50	122,159	52,800
	岡崎	5,790	1,402	1,342	74	60	107,840	43,853
	一宮	7,034	1,496	1,642	78	△ 146	121,406	57,028
	半田	7,130	1,365	1,080	54	285	127,189	46,582
	瀬戸	3,017	478	398	16	80	45,442	19,075
	豊田	5,669	2,060	1,809	89	251	227,332	60,404
	津島	5,755	1,032	1,004	70	28	77,571	30,805
	刈谷	8,291	3,659	3,702	145	△ 43	385,654	114,311
	西尾	2,412	483	503	52	△ 20	39,095	15,515
	犬山	3,308	695	601	19	94	67,555	24,690
	豊川(本所)	2,541	510	450	33	60	49,640	19,410
	新城	763	78	86	6	△ 8	11,258	4,363
春日井	7,293	1,909	1,831	109	78	146,497	53,515	
蒲郡(出張所)	1,178	200	200	7	-	18,711	8,282	

(注) 1 各年の月末現在事務所数及び月末現在被保険者数欄は、年度末現在の数値である。  
 2 平成19年4月から、蒲郡安定所は豊川安定所の出張所となったが、「豊川(本所)」の欄には蒲郡出張所分を含まない豊川安定所の数値を、蒲郡(出張所)の欄には蒲郡出張所の数値を計上している。

雇用保険被保険者の推移



## 19 雇用保険給付状況

### 月別、安定所別にみた給付状況 その1

項目 年月		一般被保険者給付（基本手当）							
		離職票 交付枚数	受給資格決定件数		初回受給者数		受給者実人員		
			件	前年比	人	うち特定	人	前年比	うち特定
	枚	件	%	人	人	人	%	人	
	令和元年度計	249,170	72,165	3.7	58,270	11,468	20,258	2.6	4,374
	令和2年度計	245,470	88,101	22.1	76,310	18,949	27,338	35.0	7,544
	令和3年度計	242,663	71,897	△ 18.4	63,100	11,626	23,917	△ 12.5	5,568
	令和4年度計	261,763	74,366	3.4	63,826	9,970	22,600	△ 5.5	4,154
	令和5年度計	268,571	76,821	3.3	66,771	10,938	23,838	5.5	4,215
	令和5年11月	18,492	6,003	1.2	5,693	975	23,564	4.6	4,296
	12月	16,364	4,845	3.5	4,761	717	22,616	3.9	4,142
	令和6年1月	24,103	5,511	△ 0.3	4,900	646	23,171	4.7	4,079
	2月	20,264	6,423	4.9	5,505	1,037	22,642	6.2	4,063
	3月	20,896	6,189	△ 5.2	4,354	947	21,752	1.5	4,145
	4月	38,409	8,329	5.6	5,729	920	22,775	8.5	4,260
	5月	21,806	9,031	5.5	7,668	1,506	24,661	3.5	4,653
	6月	19,267	6,240	△ 5.6	5,727	910	24,945	3.0	4,598
	7月	22,899	6,367	7.2	7,478	894	28,188	9.6	4,751
	8月	20,548	5,914	△ 4.6	5,867	900	27,363	1.4	4,548
	9月	20,988	5,797	△ 5.9	4,490	730	26,401	4.2	4,539
	10月	24,596	7,177	10.6	5,997	967	26,110	3.4	4,559
	11月	18,056	5,601	△ 6.7	5,370	911	24,349	3.3	4,381
安定所別 (11月分)	名古屋中	5,856	794	△ 9.6	753	115	3,113	4.5	556
	名古屋南	1,432	538	△ 19.1	578	105	2,605	6.3	448
	名古屋東	2,131	689	△ 12.8	683	111	3,244	△ 2.3	589
	豊橋	832	335	△ 17.3	369	87	1,608	13.2	362
	岡崎	669	332	5.7	275	35	1,362	△ 2.3	208
	一宮	778	366	0.3	308	63	1,518	4.5	333
	半田	569	368	4.8	379	51	1,572	11.1	256
	瀬戸	209	133	△ 16.9	125	26	614	△ 14.7	124
	豊田	980	387	22.1	309	38	1,419	1.8	205
	津島	481	244	△ 3.6	232	49	1,070	0.0	196
	刈谷	2,212	476	1.5	476	80	2,051	6.9	326
	西尾	275	158	△ 10.7	157	29	663	10.7	132
	犬山	273	185	△ 18.1	183	23	1,014	20.6	155
	豊川(本所)	250	153	7.0	153	37	642	0.5	132
	新城	46	39	14.7	28	5	151	△ 7.4	32
春日井	968	339	△ 11.9	316	48	1,448	△ 5.3	265	
蒲郡(出張所)	95	65	△ 8.5	46	9	254	△ 2.7	61	

(注) 1 基本手当受給率=基本手当受給者実人員/(被保険者数+基本手当受給者実人員)×100

2 年度計欄の受給者実人員は、月平均で計上。

3 「うち特定」は、受給資格者のうちの特定受給資格者を指す。

4 令和2年1月以降は「受給資格決定件数」は速報値であり、修正があり得る。



				高年齢求職者給付					短期特例被保険者給付			日雇給付	
支給終了者数		受給率		〔保〕受給者の紹介件数	〔保〕受給者の就職件数	離職票交付枚数	受給資格決定件数	受給者数	離職票交付枚数	受給資格決定件数	受給者数	受給者数	受給者実人員
うち特定	愛知	全国	%										
人	人	%	%	件	件	枚	件	人	枚	件	人	人	
40,039	5,414	0.7	0.9	63,282	15,342	28,246	16,711	15,607	358	90	91	46	
49,934	9,074	0.9	1.1	71,488	14,629	33,697	21,399	21,081	298	78	76	33	
47,199	7,629	0.8	1.0	62,980	14,621	33,244	20,836	20,609	227	71	70	54	
43,561	5,576	0.8	0.9	52,446	13,517	34,191	20,833	20,620	215	66	66	51	
44,512	4,998	0.8	0.9	52,287	13,822	35,507	21,608	21,025	193	63	61	51	
4,205	433	0.8	0.9	4,531	1,180	2,041	1,670	1,581	17	9	1	5	
3,375	422	0.8	0.9	3,886	1,112	1,999	1,332	1,323	43	19	14	5	
3,963	541	0.8	0.9	4,079	994	2,661	1,415	1,488	7	1	12	4	
3,675	419	0.8	0.9	4,564	1,120	2,365	1,594	1,564	1	-	1	4	
3,494	441	0.7	0.8	4,231	1,226	2,524	1,602	1,455	11	1	-	3	
3,304	406	0.8	0.9	3,958	1,119	8,398	3,237	2,473	62	2	3	3	
3,500	439	0.8	0.9	4,412	1,130	2,952	2,986	3,139	14	29	2	3	
2,803	359	0.8	0.9	4,209	1,133	2,155	1,728	1,941	8	3	26	4	
3,784	428	0.9	1.1	4,750	1,216	2,698	1,673	2,173	15	-	4	4	
4,072	428	0.9	1.0	3,942	1,120	2,262	1,324	1,398	7	1	1	5	
4,170	436	0.9	1.0	4,241	1,114	2,357	1,299	1,519	2	-	-	4	
4,891	542	0.9	1.0	5,039	1,209	3,257	1,896	1,415	1	1	1	4	
3,850	436	0.8	0.9	4,071	1,164	2,019	1,603	1,578	6	11	3	6	
475	71	0.4		765	160	589	283	155	6	-	-	3	
423	41	0.9		385	121	198	192	164	-	1	-	1	
553	65	0.9		527	106	202	172	186	-	1	-	-	
253	36	1.3		220	87	80	74	92	-	-	-	-	
201	14	1.2		183	52	75	91	107	-	1	1	-	
278	42	1.2		244	80	115	107	103	-	-	-	-	
246	22	1.2		232	86	73	107	132	-	1	-	-	
98	12	1.3		119	47	30	51	42	-	-	-	-	
226	23	0.6		167	53	126	94	96	-	1	-	-	
160	17	1.4		212	53	72	70	76	-	-	-	2	
344	32	0.5		349	91	222	110	136	-	2	1	-	
100	13	1.7		104	43	31	42	35	-	1	1	-	
141	12	1.5		149	32	47	55	80	-	1	-	-	
85	7	1.3		92	51	28	43	44	-	-	-	-	
22	3	1.3		40	14	10	16	13	-	-	-	-	
197	24	1.0		236	65	102	88	103	-	2	-	-	
48	2	1.3		47	23	19	8	14	-	-	-	-	

- 5 刈谷安定所には、碧南出張所を含む。平成19年4月から、蒲郡安定所は豊川安定所の出張所となったが、「豊川(本所)」の欄には蒲郡出張所分を含まない豊川安定所の数値を、蒲郡(出張所)の欄には蒲郡出張所の数値を計上している。
- 6 平成22年1月船員保険法改正に伴い、中部運輸局の取扱数を含むため、各月の合計と各安定所の合計は必ずしも一致しない。
- 7 「〔保〕受給者の紹介件数」、「〔保〕受給者の就職件数」には、名古屋中にあいちマザーズハローワーク・名古屋外国人雇用サービスセンター・愛知新卒応援ハローワーク・愛知わかものハローワークで取扱った件数を含み、名古屋南にはハローワークプラザなるみ、刈谷には碧南出張所をそれぞれ含む。

月別、安定所別にみた給付状況  
その2

項目 年月	就職促進給付				教育訓練給付		雇用継続給付				
	常用就職 支度手当 受給者数	再就職手当 受給者数	就業促進 定着手当 受給者数	就業手当 受給者 実人員	一般教育訓 練給付金 受給者数	専門実践教 育訓練給付 金受給者数	高年齢雇用 継続給付 基本給付 金受給者 実人員	再就職給 付金受給 者実人員	育児休業給 付金受給 者実人員	介護休業 給付金 受給者数	
令和元年度	154	21,315	5,296	42	5,653	3,278	524,387	67	260,440	1,215	
令和2年度	127	22,488	5,630	44	5,607	3,785	540,741	53	289,649	1,305	
令和3年度	169	18,821	5,534	45	5,512	4,369	525,058	28	301,506	1,436	
令和4年度	181	18,650	4,624	36	4,988	4,766	526,461	5	326,404	1,686	
令和5年度	183	20,822	4,702	43	4,832	5,077	528,824	5	353,245	1,922	
令和5年11月	19	2,007	492	53	527	363	39,208	-	28,616	169	
12月	17	1,907	435	46	419	231	49,224	-	29,399	203	
令和6年1月	11	1,332	356	42	288	175	38,248	1	31,095	164	
2月	14	1,438	458	38	273	105	48,703	1	31,682	152	
3月	13	1,701	437	31	305	385	39,800	3	31,940	173	
4月	17	1,547	329	31	376	1,223	49,051	4	33,949	135	
5月	23	2,224	508	41	372	516	39,303	5	37,252	197	
6月	15	1,841	475	45	295	205	47,540	8	26,240	146	
7月	12	2,024	386	38	376	185	37,557	4	28,566	217	
8月	12	2,053	320	52	434	207	48,265	5	27,323	159	
9月	11	1,467	297	53	490	126	35,992	4	27,075	193	
10月	21	1,937	473	62	627	1,630	49,627	5	31,218	189	
11月	16	1,803	478	58	534	303	37,614	4	29,236	187	
安定所別 (11月分)	名古屋中	2	226	62	3	87	46	10,508	-	9,312	64
	名古屋南	4	161	46	4	42	37	3,809	-	2,323	13
	名古屋東	3	206	55	5	76	62	4,686	2	3,611	19
	豊橋	2	141	29	4	30	13	1,680	-	1,015	8
	岡崎	-	95	13	7	26	11	1,235	-	1,108	5
	一宮	-	124	29	2	40	21	965	-	961	4
	半田	1	126	28	6	33	13	2,014	-	983	5
	瀬戸	1	50	6	1	22	4	1,020	-	342	2
	豊田	2	146	38	12	32	17	1,873	-	2,104	6
	津島	-	74	22	2	29	9	586	-	560	2
	刈谷	-	130	35	4	39	26	4,291	-	4,032	26
	西尾	-	61	20	1	12	8	321	-	369	2
	犬山	-	60	20	4	16	6	1,250	2	620	7
	豊川(本所)	-	53	10	-	15	3	860	-	502	4
新城	-	9	3	-	-	3	249	-	39	1	
春日井	1	103	51	2	30	21	2,061	-	1,221	19	
蒲郡(出張所)	-	38	11	1	5	3	206	-	134	-	

- (注) 1 就業手当受給者実人員の年度欄は月平均。  
2 平成22年1月船員保険法改正に伴い、中部運輸局の取扱数を含むため、各月の合計と各安定所の合計は必ずしも一致しない。  
3 平成26年4月雇用保険法改正に伴い、就業促進定着手当創設。平成26年10月より支給実績あり。  
4 平成26年10月雇用保険法改正に伴い、専門実践教育訓練給付創設。平成27年4月より支給実績あり。

レイバー・マーケット・プロフィール  
(令和6年12月号)

編集  
発行

愛知労働局 職業安定部

〒460-0003 名古屋市中区錦 2-14-25  
(ヤマイチビル13階)

電話 052-219-5578