

レイバー・マーケット・プロフィール

(労働市場概況)

LABOUR MARKET
PROFILE

2005.01

愛知労働局

用語の説明

I 職業紹介関係

【一般】

常用及び臨時・季節を合わせたものをいう。

【常用】

雇用期間の定めのない仕事、又は4カ月以上の雇用期間が定められている仕事をいう。

【臨時・季節】

・臨時とは、1カ月以上4カ月未満の雇用期間が定められている仕事をいう。

・季節とは、季節的な労働需要にたいし、又は季節的な余暇を利用して一定の期間（4カ月未満、4カ月以上の別を問わない。）を定めて就労する仕事をいう。

【パートタイム】

毎日就労する者については、1日の労働時間が一般従業員より短く、特定日又は特定期間就労する者については、1日の労働時間の長短を問わず1カ月（日雇的パートタイムにおいては1週）の所定労働時間が、一般従業員より短いものをいう。

なお、「パートタイム」は雇用期間の定めにより、「常用的パートタイム」、「臨時的パートタイム」及び「日雇的パートタイム」にわけられる。

【日雇】

日々雇用の仕事、又は1カ月未満に雇用期間が定められている者をいう。

【求職者数】

・「新規求職申込件数」とは、公共職業安定所でその月のうちに新たに受け付けた求職申込件数をいう。

・「月間有効求職者数」とは、「前月末日現在において、求職申込の有効期限が翌月以降にまたがっている就職未決定の求職者数」と、当月の「新規求職申込件数」の合計数をいう。

【求人数】

・「新規求人数」とは、公共職業安定所でその月のうちに新たに受け付けた求人数（採用予定人員）をいう。

・「月間有効求人数」とは、「前月から繰り越された有効求人数」と当月の「新規求人数」の合計数をいう。

【就職件数】

有効求職者が自安定所の紹介あっ旋により就職した件数をいう。

【充足数】

自安定所の有効求人が安定所（求人を連絡した他安定所を含む。）の紹介あっ旋により求職者と結合した件数をいう。

【求人倍率】

求職者1人あたり求人がどれだけあるかをみるもので、算出方法は次のとおり。

$$\text{新規求人倍率} = \frac{\text{新規求人数}}{\text{新規求職申込件数}}$$

$$\text{有効求人倍率} = \frac{\text{月間有効求人数}}{\text{月間有効求職者数}}$$

なお、求人倍率の「季節調整値」とは、一年を周期として繰り返す季節的変動要因を一定の方法により取り除いて計算した数値をいう。

【就職率】

$$\frac{\text{就職件数}}{\text{新規求職申込件数}} \times 100$$

【充足率】

$$\frac{\text{充足数}}{\text{新規求人数}} \times 100$$

II 雇用保険業務関係

【適用事業所数】

労働者を雇用する事業所で、公共職業安定所に設置届出をしている事業所の数をいう。

【被保険者数】

適用事業所に雇用されている労働者であって、公共職業安定所にその届出がなされている者の数をいう。

【被保険者資格取得者数】

新規採用、中途採用を問わず適用事業所に新たに雇用され、公共職業安定所に届出のなされた者の数をいう。

【被保険者資格喪失者数】

適用事業所を離職し、その届出が公共職業安定所になされた者の数をいう。

【離職票交付件数】

公共職業安定所が、離職により被保険者でなくなったことの確認を行った者に交付した離職票の枚数をいう。

【離職票提出件数】

基本手当、高齢求職者給付金、又は特例一時金の支給を受けようとする者が、公共職業安定所に出頭し離職票を提出した件数をいう。

【受給資格決定件数】

提出された離職票のうち、公共職業安定所が給付を受ける資格ありと決定した件数をいう。

【初回受給者数】

受給資格決定後、第1回目の給付を受けた者の数をいう。

【受給実人員】

求職者給付（高齢求職者給付金及び特例一時金を除く。）を受けた受給資格者の実数をいう。

【日雇受給者実人員】

日雇労働者が、職に就くことができない時に給付を受けた者の実際の数をいう。

【特定受給資格者】

倒産、解雇等により離職した者（雇用保険法第23条3項に該当する者）をいう。

最近の労働市場（速報）－12月－	2
内 容（11月）	
1 労働市場の動向	4
求職、求人、求人倍率、雇用保険給付の状況	
2 職業紹介の主要指標	6
愛知県の動き、全国の動き	
3 月別にみた主な指標	8
4 安定所別にみた求職、求人、充足状況	10
5 年齢別常用職業紹介状況	12
6 職業別常用職業紹介状況	13
7 産業別・規模別求人、充足状況	14
8 中高年齢者等の職業紹介状況	15
9 パートタイマーの職業紹介状況	16
10 名古屋人材銀行の職業紹介状況	16
11 愛知学生職業センターの求職、求人状況	17
12 愛知両立支援ハローワークの職業紹介状況	17
13 名古屋日系人雇用サービスセンターの職業紹介状況	17
14 日雇の職業紹介状況	18
15 港湾労働関係の職業紹介状況	19
16 雇用保険適用状況	20
被保険者の種類別状況	
産業別適用事業所及び被保険者の状況	
月別、安定所別にみた適用状況	
17 雇用保険給付状況	22
月別、安定所別にみた給付状況	
18 産業界の動向	25
19 主要労働経済指標	26

最近の労働市場（速報） — 12月 —

県下の公共職業安定所で取扱った平成16年12月の業務統計からみた労働市場の動きは、以下のとおりです。

- 12月の有効求人倍率（季節調整値）は1.67倍となり、前月の1.64倍を0.03ポイント上回った。
月間有効求人人数（季節調整値）は前月に比べ0.8%の減少となり、月間有効求職者数（同）は2.7%の減少となった。
- 12月の新規求人倍率（季節調整値）は、2.61倍となり、前月の2.33倍を0.28ポイント上回った。
新規求人数（季節調整値）は前月に比べ4.4%の減少となり、新規求職申込件数（同）は14.7%の減少となった。

○ 労働市場の主要指標（新規学卒を除き、パートを含む）

年 月	求 職				求 人				就 職		求人倍率	
	新 規		有 効		新 規		有 効		件 数	前 年 比	新 規 倍	有 効 倍
	人 数	前 年 比	人 数	前 年 比	人 数	前 年 比	人 数	前 年 比				
平成16年10月	20,883	△17.4	94,366	△13.0	58,101	22.3	149,322	23.7	5,980	△10.6	2.74 (2.78)	1.53 (1.58)
11月	18,641	6.6	90,944	△8.3	52,580	27.1	157,663	30.5	5,918	15.3	2.33 (2.82)	1.64 (1.73)
12月	14,261	△10.9	82,758	△8.9	50,164	13.4	150,190	23.1	4,988	1.1	2.61 (3.52)	1.67 (1.81)
前月比（差）	%		%		%		%		%		ポ	ポ
	△14.7	—	△2.7	—	△4.4	—	△0.8	—	△15.7	—	0.28	0.03
	△23.5		△9.0		△4.6		△4.7				0.70	0.08

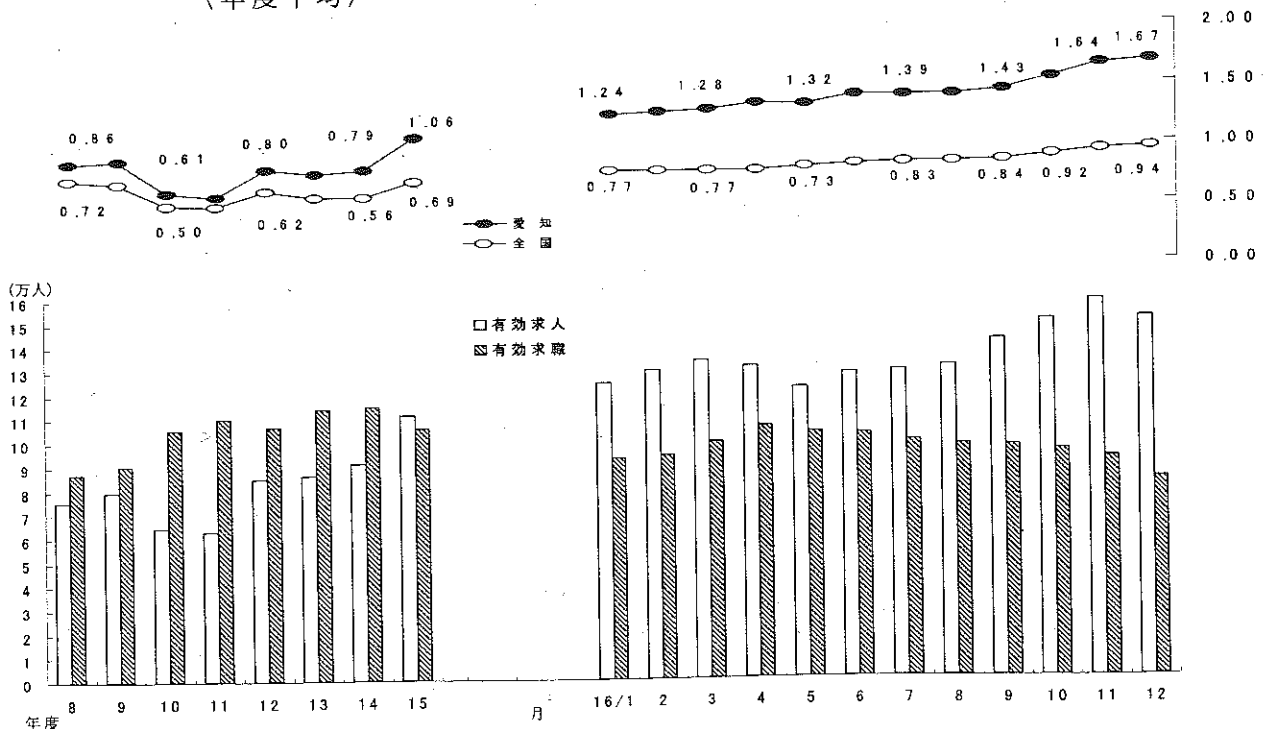
- (注) 1. 求人倍率の上段は季節調整値、下段の（ ）内は原数値。
2. 前月比（差）の上段は季節調整値、下段は原数値。
3. △印は減少率（差）であり、ポはポイントの略で倍率差を表す。（以下、各表同じ）

求人・求職及び求人倍率の推移（パート含む）

〈年度平均〉

〈月別〉

(倍)



(注) 月別の有効求人倍率並びに有効求人・有効求職は季節調整値。

○ 新規求人の主要産業別状況（新産業分類区分） 平成16年12月

産 業	項 目	全 数		一 般（パートを除く）				パートタイム	
		人	%	人	%	うち常用	前年同月比	人	%
建 設 業		3,407	15.7	3,111	15.5	3,020	16.0	296	17.9
製 造 業		13,402	22.9	11,362	22.6	9,064	31.0	2,040	24.7
	食 料 品 製 造 業	708	67.8	324	94.0	287	82.8	384	50.6
	織 維 工 業	147	22.5	92	15.0	88	17.3	55	37.5
	木 材 ・ 木 製 品 製 造 業	98	△52.2	73	△61.4	73	△61.4	25	56.3
	印 刷 ・ 同 関 連 業	201	20.4	152	25.6	143	18.2	49	6.5
	プ ラ ス チ ッ ク 製 品 製 造 業	339	△ 2.3	208	5.6	208	8.3	131	△12.7
	窯 業 ・ 土 石 製 品 製 造 業	240	△ 8.4	185	△10.2	170	△15.4	55	△ 1.8
	鉄 鋼 業	251	32.8	215	26.5	215	26.5	36	89.5
	金 属 製 品 製 造 業	579	15.1	408	16.6	408	17.2	171	11.8
	一 般 機 械 器 具 製 造 業	1,353	23.0	1,144	20.7	1,142	21.1	209	37.5
	電 気 機 械 器 具 製 造 業	1,446	4.0	1,326	4.7	396	51.7	120	△ 4.0
	情 報 通 信 機 械 器 具 製 造 業	781	98.7	648	76.1	552	98.6	133	432.0
	輸 送 用 機 械 器 具 製 造 業	5,424	18.2	5,066	17.4	3,953	26.8	358	32.1
情 報 通 信 業		1,554	△22.1	1,404	△25.7	1,356	△27.9	150	44.2
	情 報 サ ー ビ ス 業	1,365	△28.7	1,244	△31.9	1,196	△34.2	121	39.1
運 輸 業		3,919	22.1	3,387	29.7	3,285	27.7	532	△11.0
卸 売 ・ 小 売 業		5,891	△ 1.1	3,642	△ 6.6	3,594	△ 7.4	2,249	9.5
金 融 ・ 保 険 業		527	0.2	380	△15.7	378	△16.0	147	96.0
飲 食 店 ・ 宿 泊 業		2,261	14.0	1,046	13.9	1,045	17.9	1,215	14.1
医 療 ・ 福 祉 社		3,258	7.6	1,639	10.3	1,633	10.9	1,619	4.9
	社 会 保 険 ・ 社 会 福 祉 ・ 介 護 事 業	1,486	1.0	620	12.5	615	13.1	866	△ 5.9
サ ー ビ ス 業 (他 に 分 類 さ れ な い も の)		14,423	18.8	11,841	24.4	10,559	12.8	2,582	△ 1.3
	そ の 他 の 事 業 サ ー ビ ス 業	8,126	41.5	6,770	45.5	5,715	26.0	1,356	24.7
	計	50,164	13.4	38,539	14.8	34,602	12.2	11,625	9.1
規 模 別	4 人 以 下	3,824	2.8	2,878	7.8	2,714	2.5	946	△10.0
	5 ～ 29 人	18,491	△ 0.2	13,619	2.8	12,759	△ 1.9	4,872	△ 7.7
	30 ～ 99 人	14,234	30.7	10,886	30.3	10,537	29.4	3,348	32.0
	100 ～ 299 人	8,195	36.2	6,447	35.4	6,094	30.5	1,748	39.2
	300 ～ 499 人	1,617	114.2	1,258	149.1	1,123	125.1	359	43.6
	500 ～ 999 人	736	17.0	533	9.2	446	0.0	203	44.0
	1000 人 以 上	3,067	△17.2	2,918	△18.1	929	△34.9	149	7.2

- (注) 1 主要産業であるため、全産業計とは一致しない。一般には臨時・季節を含む。
 2 16年4月内容から、平成14年3月改訂の「日本標準産業分類」に基づく産業区分により表章したもの。
 3 「情報通信業」には、通信業、放送業、ソフトウェア業、情報処理・提供サービス業、インターネット付随サービス業等が含まれる。
 4 「サービス業（他に分類されないもの）」には、洗濯・理容・美容・浴場業、旅行業、娯楽業、産業廃棄物処理業、機械修理業、広告業、警備業等が含まれる。

○ 中高年齢者の求職状況 平成16年12月（新規学卒を除き、パート含む。）

項 目	年 月	平成16年12月	平成16年11月	平成15年12月	対 前 月 率	対 前 年 同 月 率
中高年齢者の新規求職申込件数		5,110 件	6,330 件	5,933 件	△ 19.3 %	△ 13.9 %
中高年齢者の月間有効求職者数		33,127 人	35,708 人	38,156 人	△ 7.2	△ 13.2
うち 高 年 齢 者 数		20,845 人	22,347 人	23,195 人	△ 6.7	△ 10.1
全 有 効 求 職 者 の うち 中 高 年 齢 者 の 占 め る 割 合		40.0 %	39.3 %	42.0 %	0.8 ポ	△ 2.0 ポ
うち 高 年 齢 者 の 占 め る 割 合		25.2	24.6	25.5	0.6	△ 0.3

(注) 「中高年齢者」とは、45歳以上の者。「高年齢者」とは、55歳以上の者。

○ 雇用保険業務の状況 平成16年12月

項 目	年 月	平成16年12月	平成16年11月	平成15年12月	対 前 月 率	対 前 年 同 月 率
適 用 関 係	月 末 現 在 事 業 所 数	100,943 件	100,797 件	100,075 件	0.1 %	0.9 %
	資 格 取 得 者 数	32,826 人	37,214 人	28,426 人	△ 11.8	15.5
	資 格 喪 失 者 数	27,781	29,882	25,521	△ 7.0	8.9
	月 末 現 在 被 保 険 者 数	2,243,686	2,239,154	2,183,674	0.2	2.7
給 付 関 係	受 給 資 格 決 定 件 数	5,480 件	7,232 件	5,990 件	△ 24.2	△ 8.5
	受 給 者 実 人 員	28,806 人	31,079 人	35,247 人	△ 7.3	△ 18.3
	受 給 者 の 割 合	34.8 %	34.2 %	38.8 %	0.6 ポ	△ 4.0 ポ

労働市場の動向 — 16年11月 —

1 求人倍率の状況

有効求人倍率（季節調整値）は、前月に比べ月間有効求人数、月間有効求職者数がともに前月に比べ増加したが、求人数の増加（10.4%増）が求職者数の増加（3.3%増）を上回ったことから、前月の1.53倍から0.11ポイント上昇し、1.64倍となった。

新規求人倍率（季節調整値）は、新規求職者数、新規求人数ともに前月に比べ増加したが、求職者数の増加（26.2%増）が求人数の増加（7.4%増）を上回ったことから前月の2.74倍から0.41ポイント低下し、2.33倍となった。

2 求人の状況

新規求人数（原数値）は、前年同月比27.1%増加（29か月連続増）となった。

新規求人の動きを産業別に前年同月比で見ると、飲食店、宿泊業（64.9%増）、情報通信業（30.8%増）、サービス業（30.4%増）、製造業（27.7%増）、運輸業（27.1%増）、建設業（21.7%増）、卸売・小売業（20.9%増）、医療、福祉（10.3%増）、金融・保険業（5.1%増）と、いずれも増加となっている。

製造業を主要業種別に見ると、鉄鋼業（78.8%増）、一般機械器具製造業（39.2%増）、電気機械器具製造業（37.5%増）、窯業・土石製品製造業（32.5%増）、木材・木製品製造業（31.3%増）、繊維工業（30.2%増）等で増加したものの、情報通信機械器具製造業（20.4%減）、プラスチック製品製造業（11.2%減）、印刷・同関連業（3.5%減）で減少となっている。

また、月間有効求人数（原数値）は、前年同月比30.5%増となっている（28か月連続増）。

3 求職の状況

新規求職者数（原数値）は、前年同月比6.6%増と、8か月ぶりに増加した。

新規求職者（パートを除く常用）を離職理由別に前年同月比で見ると、定年到達者（50.7%減）、事業主都合離職者（17.4%減）、無業者（13.2%減）、自己都合離職者（11.2%減）はいずれも減少しているが、在職者（32.0%増）は増加となっている。

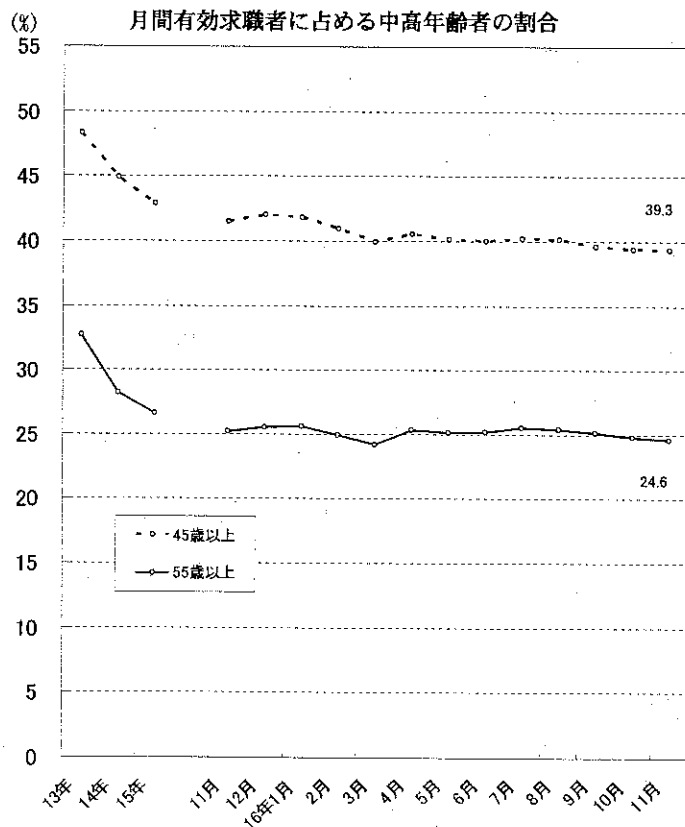
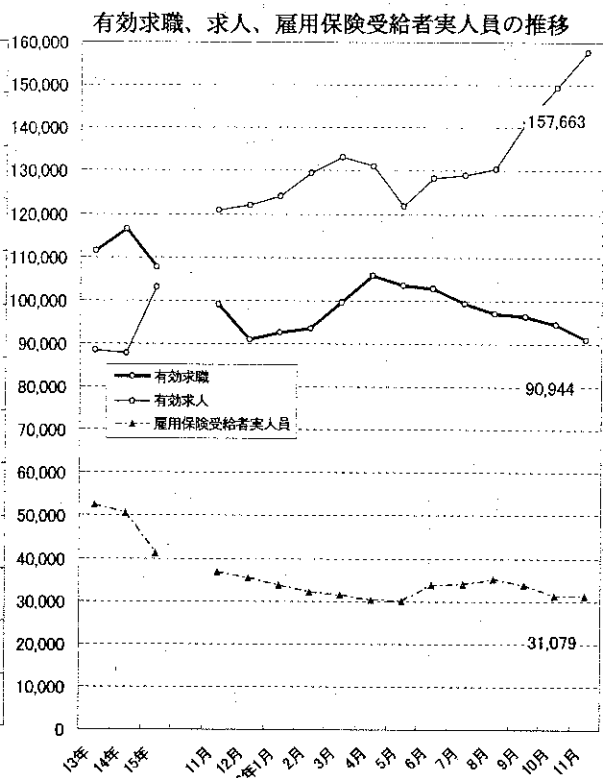
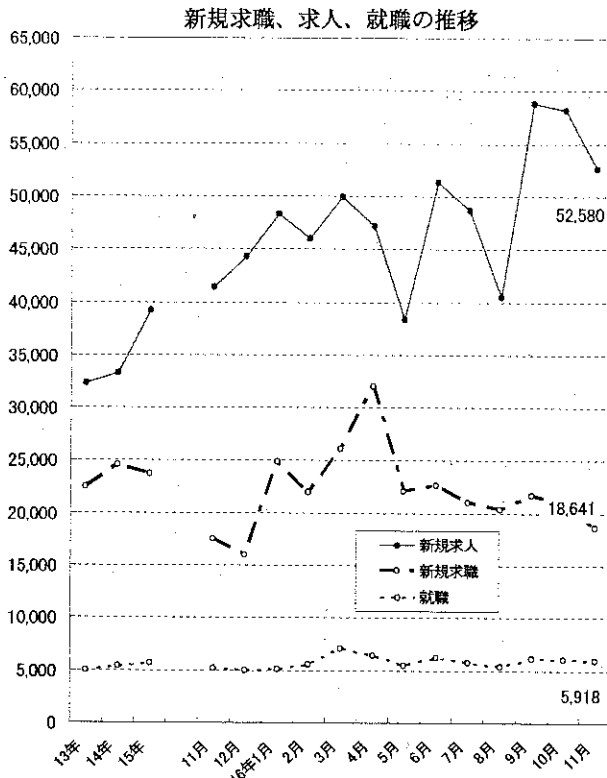
また、月間有効求職者数（原数値）は、前年同月比8.3%減（25か月連続減）となっている。

4 就職の状況

公共職業安定所の紹介による就職件数は、有効求職者数の減少が続いているものの、前年同月比15.3%増となった。

5 雇用保険受給者の状況

雇用保険受給者実人員は、前年同月比15.0%減となった（33か月連続減）。



2 職業紹介の主要指標

(1) 愛知県の動き

年 月	1 新規求職申込件数		2 月間有効求職者数			3 新規求人数		4 月間有効求人数	5 就職件数		
	件	うち離職票提出率 %	人	うち45歳以上の割合 %	受給者実人員 人	人	うち常用の割合 %		件	うち45歳以上の割合 %	うち受給者の割合 %
平成11年 (月平均)	21,699	49.4	109,572	49.7	53,447	23,490	96.0	61,319	4,551	38.3	28.2
平成12年 "	20,975	49.8	106,636	49.8	51,499	29,780	94.4	78,906	4,821	37.9	27.5
平成13年 "	22,489	49.7	111,247	48.3	52,436	32,272	93.6	88,258	4,973	35.2	27.4
平成14年 "	24,558	46.2	116,301	44.9	50,511	33,248	94.0	87,631	5,393	35.6	26.1
平成15年 "	23,692	41.7	107,542	42.9	41,126	39,187	93.9	102,983	5,680	33.1	25.3
平成15年 11月	17,488	40.6	99,128	41.5	36,562	41,380	92.9	120,804	5,134	33.2	26.0
12月	15,998	39.6	90,874	42.0	35,247	44,236	91.7	122,024	4,936	34.1	26.0
平成16年 1月	24,890	39.4	92,484	41.8	33,509	48,255	95.8	124,044	5,042	33.5	25.4
2月	22,002	36.2	93,542	40.9	31,922	45,944	95.3	129,317	5,535	32.9	23.9
3月	26,100	35.6	99,363	39.9	31,335	49,899	94.1	133,146	7,100	31.6	22.4
4月	32,035	48.5	105,821	40.5	30,170	47,142	95.4	130,983	6,385	30.7	20.7
5月	22,096	42.5	103,374	40.1	29,860	38,376	95.8	121,803	5,430	31.1	21.9
6月	22,669	37.5	102,650	40.0	33,619	51,305	91.5	128,200	6,205	32.1	24.2
7月	21,033	41.6	99,183	40.2	33,911	48,613	94.6	129,000	5,736	32.7	24.0
8月	20,399	41.6	97,033	40.1	35,112	40,427	96.5	130,413	5,359	33.0	25.9
9月	21,674	38.9	96,222	39.6	33,600	58,801	93.8	141,288	6,165	31.3	25.7
10月	20,883	43.1	94,366	39.4	31,073	58,101	93.5	149,322	5,980	31.2	26.3
11月	18,641	39.8	90,944	39.3	31,079	52,580	91.7	157,663	5,918	33.3	26.1

(注) 新規学卒を除き、パートを含む。㊦…雇用保険

新規求職件数の動き (愛知県)

平成12年平均100 (20,975件)

年	月	1月	2月	3月	4月	5月	6月	7月	8月	9月	10月	11月	12月
平成11年		104.6	95.5	116.3	157.3	104.2	101.9	99.8	100.0	103.3	102.1	87.4	69.0
12年		106.6	96.5	110.4	146.4	105.5	95.8	91.3	96.5	98.7	102.6	81.0	68.8
13年		103.6	94.7	114.5	155.7	112.3	97.2	101.2	102.0	104.0	126.2	98.5	76.7
14年		121.5	106.8	120.8	175.8	130.9	107.8	121.8	105.4	117.2	127.0	93.3	76.6
15年		116.7	110.9	117.4	163.0	126.5	111.9	111.8	99.0	118.1	120.5	83.4	76.3
16年		118.7	104.9	124.4	152.7	105.3	108.1	100.3	97.3	103.3	99.6	88.9	

(注) 新規学卒を除き、パートを含む。

新規求人数の動き (愛知県)

平成12年平均100 (29,780件)

年	月	1月	2月	3月	4月	5月	6月	7月	8月	9月	10月	11月	12月
平成11年		90.1	79.7	77.6	80.4	60.5	74.6	83.5	74.6	89.5	86.2	77.8	72.0
12年		92.5	90.5	96.3	88.5	85.2	100.0	100.4	112.4	110.2	118.9	104.8	100.2
13年		124.8	109.9	108.7	112.1	101.6	103.4	118.9	105.2	109.7	123.5	100.1	82.5
14年		114.3	101.3	105.5	111.7	106.1	97.4	120.6	113.0	118.4	132.9	113.8	104.6
15年		132.6	120.1	113.6	118.2	119.1	115.8	129.3	130.0	153.5	159.5	139.0	148.5
16年		162.0	154.3	167.6	158.3	128.9	172.3	163.2	135.8	197.5	195.1	176.6	

(注) 新規学卒を除き、パートを含む。

6 充足数		7 日 雇		諸 比 率						
人	うち県外 からの割合	前月から繰 越された有 効求職者数	新規求職 申込件数	季調済求人倍率		求 人 倍 率		就 職 率 ($\frac{5}{1} \times 100$)	充 足 率 ($\frac{6}{3} \times 100$)	
				新 規	有 効	新 規 (3/1)	有 効 (4/2)			
	%	人	人	倍	倍	倍	倍	%	%	
4,970	12.5	4,017	26	—	—	1.08	0.56	21.0	21.2	
5,584	18.2	2,227	19	—	—	1.42	0.74	23.0	18.8	
5,887	19.7	1,542	20	—	—	1.43	0.79	22.1	18.2	
6,459	20.8	1,363	13	—	—	1.35	0.75	22.0	19.4	
6,925	22.5	783	7	—	—	1.65	0.96	24.0	17.7	
7,117	32.3	788	4	1.97	1.15	2.37	1.22	29.4	17.2	
6,154	24.6	792	2	2.06	1.24	2.77	1.34	30.9	13.9	
5,815	18.7	794	3	1.81	1.24	1.94	1.34	20.3	12.1	
6,396	18.1	715	9	2.02	1.26	2.09	1.38	25.2	13.9	
9,512	29.2	724	6	2.04	1.28	1.91	1.34	27.2	19.1	
8,270	27.1	730	5	2.15	1.33	1.47	1.24	19.9	17.5	
6,492	20.8	734	6	1.99	1.32	1.74	1.18	24.6	16.9	
7,615	23.1	652	4	2.39	1.40	2.26	1.25	27.4	14.8	
6,843	21.1	648	—	2.22	1.39	2.31	1.30	27.3	14.1	
6,761	25.6	651	3	1.76	1.39	1.98	1.34	26.3	16.7	
7,849	25.6	654	2	2.61	1.43	2.71	1.47	28.4	13.3	
7,669	26.2	656	6	2.74	1.53	2.78	1.58	28.6	13.2	
7,930	29.4	662	2	2.33	1.64	2.82	1.73	31.7	15.1	

(2) 全国の動き

年 月	1 新規求職	2 月間有効	3 新 規	4 月間有効	5 就職件数	6 受 給 者	7 季 調 済 求 人 倍 率		8 求 人 倍 率	
	申込件数	求職者数	求 人 数	求 人 数		実 人 員	新 規	有 効	新 規	有 効
	千件	千人	千人	千人	千件	千人	倍	倍	倍	倍
平成11年 (月平均)	560	2,530	488	1,207	144	1,073	—	—	0.87	0.48
平成12年 "	559	2,507	586	1,473	155	1,038	—	—	1.05	0.59
平成13年 "	587	2,598	595	1,534	157	1,080	—	—	1.01	0.59
平成14年 "	641	2,768	598	1,486	168	1,095	—	—	0.93	0.54
平成15年 "	625	2,597	670	1,670	176	889	—	—	1.07	0.64
平成15年 11月	473	2,333	654	1,806	156	776	1.22	0.73	1.38	0.77
12月	499	2,224	606	1,734	142	765	1.22	0.77	1.22	0.78
平成16年 1月	692	2,324	774	1,793	141	738	1.23	0.77	1.12	0.77
2月	587	2,351	743	1,882	158	703	1.18	0.77	1.27	0.80
3月	703	2,532	869	2,085	230	696	1.14	0.77	1.24	0.82
4月	840	2,689	774	2,016	253	697	1.24	0.77	0.92	0.75
5月	579	2,545	655	1,835	189	669	1.26	0.80	1.13	0.72
6月	579	2,474	739	1,852	184	759	1.29	0.82	1.28	0.75
7月	540	2,380	752	1,857	168	771	1.28	0.83	1.39	0.78
8月	520	2,316	729	1,917	155	786	1.23	0.83	1.40	0.83
9月	560	2,292	810	2,022	181	755	1.37	0.84	1.45	0.88
10月	538	2,248	832	2,089	177	702	1.45	0.88	1.55	0.93
11月	506	2,187	795	2,133	169	678	1.38	0.92	1.57	0.98

(注) 新規学卒を除き、パートを含む。

※ 平成15年12月以前の季調済求人倍率は新季節調整値により改訂済み

3 月別にみた主な指標

項目		月					
		1 月	2 月	3 月	4 月	5 月	
求 職	1 新規求職申込件数	平成15年	24,488	23,255	24,619	34,192	26,527
		平成16年	24,890	22,002	26,100	32,035	22,096
		前年同月比 (%)	1.6	△ 5.4	6.0	△ 6.3	△ 16.7
	→ うち 常 用	平成15年	24,419	23,209	24,544	34,093	26,469
		平成16年	24,827	21,937	26,021	31,997	22,070
	→ うち 臨時・季節	平成15年	69	46	75	99	58
		平成16年	63	65	79	38	26
	→ うち 中高年齢者 (45歳以上)	平成15年	9,154	8,238	8,985	13,707	9,247
		平成16年	9,015	7,478	8,832	12,318	7,471
	2 月間有効求職者	平成15年	102,982	103,182	106,901	116,351	117,433
平成16年		92,484	93,542	99,363	105,821	103,374	
	前年同月比 (%)	△ 10.2	△ 9.3	△ 7.1	△ 9.1	△ 12.0	
→ うち 常 用	平成15年	102,785	102,989	106,682	116,091	117,175	
	平成16年	92,266	93,324	99,118	105,616	103,201	
→ うち 中高年齢者 (45歳以上)	平成15年	46,336	45,407	46,406	50,722	50,193	
	平成16年	38,682	38,255	39,622	42,873	41,487	
紹介	3 紹介件数	平成15年	23,713	27,145	28,227	29,819	30,622
		平成16年	25,293	27,530	32,489	29,676	24,778
就 職	4 就職件数	平成15年	4,627	5,428	6,107	6,241	5,894
		平成16年	5,042	5,535	7,100	6,385	5,430
		前年同月比 (%)	9.0	2.0	16.3	2.3	△ 7.9
	→ うち 中高年齢者 (45歳以上)	平成15年	1,598	1,869	1,967	2,052	1,871
		平成16年	1,690	1,820	2,245	1,962	1,688
	→ うち 受給者	平成15年	1,291	1,444	1,617	1,400	1,410
平成16年		1,282	1,322	1,589	1,319	1,188	
求 人	5 新規求人件数	平成15年	39,497	35,762	33,824	35,185	35,461
		平成16年	48,255	45,944	49,899	47,142	38,376
		前年同月比 (%)	22.2	28.5	47.5	34.0	8.2
	→ うち 常 用	平成15年	36,986	34,515	31,414	34,008	34,084
		平成16年	46,240	43,781	46,967	44,974	36,774
	→ うち 臨時・季節	平成15年	2,511	1,247	2,410	1,177	1,377
		平成16年	2,015	2,163	2,932	2,168	1,602
	6 新規求人件数	平成15年	15,966	15,244	14,177	14,514	14,425
		平成16年	19,909	19,270	19,377	19,672	15,493
	7 月間有効求人件数	平成15年	94,858	97,258	96,132	93,845	91,984
平成16年		124,044	129,317	133,146	130,983	121,803	
	前年同月比 (%)	30.8	33.0	38.5	39.6	32.4	
充 足	8 充足数	平成15年	5,517	6,606	6,652	7,686	6,796
		平成16年	5,815	6,396	9,512	8,270	6,492
	→ うち 常 用	平成15年	4,941	5,671	6,365	6,499	6,269
		平成16年	5,253	5,923	7,736	7,026	5,883
	→ うち 臨時・季節	平成15年	576	935	287	1,187	527
		平成16年	562	473	1,776	1,244	609
→ うち 他県から	平成15年	1,113	1,453	869	1,784	1,213	
	平成16年	1,087	1,159	2,779	2,239	1,352	

(注) 1. 新規学卒を除き、パートを含む。
2. △印は減少率(差)である(以下、各表同じ。)

6 月	7 月	8 月	9 月	10 月	11 月	12 月	計		
23,469	23,445	20,774	24,779	25,270	17,488	15,998	284,304	求	
22,669	21,033	20,399	21,674	20,833	18,641				
△ 3.4	△ 10.3	△ 1.8	△ 12.5	△ 17.4	6.6				
23,377	23,363	20,699	24,673	25,163	17,416	15,958	283,383		
22,639	20,999	20,381	21,643	20,855	18,622				
92	82	75	106	107	72	40	921		
30	34	18	31	28	19				
8,349	8,680	7,204	8,626	9,381	6,172	5,933	103,676		
7,896	7,400	6,985	7,023	7,398	6,330				
115,374	113,253	108,108	108,514	108,407	99,128	90,874	1,290,507		職
102,650	99,183	97,033	96,222	94,366	90,944				
△ 11.0	△ 12.4	△ 10.2	△ 11.3	△ 13.0	△ 8.3				
115,088	112,977	107,838	108,215	108,095	98,834	90,627	1,287,396		
102,517	99,067	96,934	96,116	94,268	90,851				
48,971	48,470	46,048	45,755	45,666	41,165	38,156	553,295		
41,076	39,855	38,866	38,060	37,142	35,708				
29,875	29,237	23,970	31,081	29,766	21,983	19,122	324,560	紹介	
27,087	24,012	22,632	26,245	23,340	22,454				
5,888	5,838	4,797	6,574	6,690	5,134	4,936	68,154	就	
6,205	5,736	5,359	6,165	5,980	5,918				
5.4	△ 1.7	11.7	△ 6.2	△ 10.6	15.3			職	
1,788	1,911	1,621	2,136	2,348	1,704	1,684	22,549		
1,989	1,876	1,771	1,929	1,866	1,973			職	
1,399	1,455	1,213	1,693	1,708	1,334	1,283	17,247		
1,503	1,375	1,390	1,582	1,573	1,547			人	
34,480	38,494	38,702	45,721	47,505	41,380	44,236	470,247		
51,305	48,613	40,427	58,801	58,101	52,580				
48.8	26.3	4.5	28.6	22.3	27.1				
31,763	37,119	37,015	42,038	43,474	38,452	40,568	441,436		
46,922	45,977	39,006	55,163	54,347	48,235				
2,717	1,375	1,687	3,683	4,031	2,928	3,668	28,811		
4,383	2,636	1,421	3,638	3,754	4,345				
13,739	16,215	15,493	17,752	19,540	15,497	16,925	189,487		
18,976	19,779	16,891	21,707	21,980	19,566				
92,451	96,441	98,493	110,776	120,732	120,804	122,024	1,235,798		
128,200	129,000	130,413	141,288	149,322	157,663				
38.7	33.8	32.4	27.5	23.7	30.5				
7,047	7,592	5,594	8,103	8,230	7,117	6,154	83,094	充	
7,615	6,843	6,761	7,849	7,669	7,930				
6,410	6,363	5,202	7,051	7,156	5,479	5,205	72,611	足	
6,681	6,279	5,879	6,804	6,679	6,552				
637	1,229	392	1,052	1,074	1,638	949	10,483		
934	564	882	1,045	990	1,378				
1,459	2,091	1,055	1,880	1,930	2,296	1,515	18,658		
1,759	1,442	1,728	2,012	2,010	2,335				

4 安定所別にみた求職、求人、充足状況

項目		安定所別	県計	名古屋中	名古屋南	名古屋東	名古屋北	豊橋	岡崎	一宮
求	1 新規求職申込件数		18,641	3,134	1,806	1,516	785	1,278	871	1,269
		前年同月比(%)	6.6	11.7	7.3	2.0	0.6	5.9	2.8	9.8
	→うち男	子	9,817	1,643	1,045	771	419	630	416	721
	→うち女	子	8,804	1,489	759	741	365	647	455	548
	→うち常	用	18,622	3,127	1,805	1,509	785	1,275	871	1,269
	→うち45歳以上		6,330	996	721	554	283	390	285	460
	→うち55歳以上		3,770	533	428	323	179	220	169	288
職	2 月間有効求職者数		90,944	14,000	8,851	8,447	4,405	5,725	4,420	5,968
		前年同月比(%)	△ 8.3	△ 1.9	△ 12.7	△ 11.6	△ 9.3	△ 5.8	△ 6.1	△ 9.1
	→うち45歳以上		35,708	4,983	3,775	3,345	1,990	2,084	1,662	2,341
	→うち55歳以上		22,347	2,779	2,285	2,053	1,286	1,276	1,056	1,435
紹介	3 紹介件数		22,454	3,932	2,503	1,693	842	2,033	930	1,614
就	4 就職件数		5,918	784	568	394	239	545	323	430
		前年同月比(%)	15.3	19.3	16.4	22.0	34.3	17.7	26.7	9.1
	→うち男	子	3,591	444	396	231	158	299	197	274
	→うち女	子	2,327	340	172	163	81	246	126	156
	→うち45歳以上		1,973	283	228	148	109	142	86	165
	→うち55歳以上		1,069	140	121	75	60	71	44	101
	→うち	受給者	1,547	129	172	124	55	152	81	104
	管内	へ	3,188	216	279	166	63	432	206	240
管外	へ	2,446	518	265	196	165	87	111	160	
	他県	へ	284	50	24	32	11	26	6	30
職	5 就職率 ($\frac{4}{1} \times 100$) (%)		31.7	25.0	31.5	26.0	30.4	42.6	37.1	33.9
	45歳以上(%)		31.2	28.4	31.6	26.7	38.5	36.4	30.2	35.9
	55歳以上(%)		28.4	26.3	28.3	23.2	33.5	32.3	26.0	35.1
求	6 新規求人数		52,580	13,196	4,733	4,286	1,591	3,811	3,364	3,164
		前年同月比(%)	27.1	32.4	55.4	15.0	26.1	56.1	111.8	23.9
	→うち常	用	48,235	12,075	4,220	3,779	1,532	3,742	3,183	2,470
	7 月間有効求人数		157,663	40,583	14,268	13,229	4,577	10,305	9,586	9,390
	前年同月比(%)	30.5	36.4	42.4	29.7	8.9	23.8	80.9	28.9	
人	8 求人倍率(新規)		2.82	4.21	2.62	2.83	2.03	2.98	3.86	2.49
	(有効)		1.73	2.90	1.61	1.57	1.04	1.80	2.17	1.57
充	9 充足数		7,930	1,375	593	552	207	559	301	422
	→うち常	用	6,552	1,300	559	530	190	509	297	344
	→うち他県	から	2,335	256	69	69	31	55	25	128
足	10 充足率 ($\frac{9}{6} \times 100$) (%)		15.1	10.4	12.5	12.9	13.0	14.7	8.9	13.3
	他県からの流入率(%)		29.4	18.6	11.6	12.5	15.0	9.8	8.3	30.3

(注) 1. 新規学卒を除き、パートを含む。
 2. 名古屋中安定所には、愛知両立支援ハローワーク・名古屋人材銀行・名古屋日系人雇用サービスセンター・愛知学生職業センター・名古屋求人情報サービスセンター・新規成長分野人材サービスコーナーを含む。

(11月)

半田	瀬戸	豊田	津島	刈谷	西尾	犬山	豊川	新城	春日井	蒲郡	
984	524	1,082	798	1,362	373	756	636	149	1,065	253	求
13.4	13.2	3.9	0.6	2.9	△ 3.6	12.2	11.8	0.0	3.2	13.5	
533	269	551	446	693	182	358	330	86	570	154	
450	253	531	351	668	190	394	306	63	495	99	
984	524	1,082	798	1,362	373	756	636	148	1,065	253	
345	201	355	285	411	110	267	175	58	362	72	
226	131	244	184	261	60	166	85	26	204	43	
4,890	2,707	5,354	4,001	6,445	1,746	3,780	2,596	684	5,901	1,024	職
△ 11.6	△ 5.6	△ 10.1	△ 12.5	△ 7.6	△ 15.1	△ 4.8	△ 4.9	△ 9.6	△ 8.2	△ 8.1	
1,961	1,202	2,010	1,662	2,280	623	1,638	948	303	2,514	387	
1,307	782	1,395	1,075	1,436	390	1,075	607	166	1,712	232	紹介
947	611	1,085	1,100	1,390	440	870	838	158	1,195	273	
265	194	339	310	404	154	268	227	69	312	93	就
△ 10.2	3.7	23.7	20.6	12.2	5.5	43.3	14.1	△ 10.4	7.2	△ 9.7	
167	110	202	195	242	88	170	116	37	201	64	
98	84	137	115	162	66	98	111	32	111	29	
82	69	102	102	117	44	91	56	19	94	36	
53	39	66	62	59	22	49	32	4	49	22	
95	52	76	92	125	43	73	53	15	87	19	
167	101	266	156	279	88	119	140	40	177	53	
84	90	71	139	114	60	119	84	26	118	39	
14	3	2	15	11	6	30	3	3	17	1	
26.9	37.0	31.3	38.8	29.7	41.3	35.4	35.7	46.3	29.3	36.8	職
23.8	34.3	28.7	35.8	28.5	40.0	34.1	32.0	32.8	26.0	50.0	
23.5	29.8	27.0	33.7	22.6	36.7	29.5	37.6	15.4	24.0	51.2	
2,020	846	3,724	1,438	3,858	860	1,158	1,408	293	2,413	417	求
25.3	4.3	△ 20.9	11.3	10.6	40.8	12.1	28.5	57.5	45.4	40.4	
1,903	832	3,479	1,351	3,496	823	1,116	1,372	283	2,176	403	人
6,694	2,387	12,352	4,724	12,055	2,308	3,139	3,897	918	6,223	1,028	
47.9	11.6	5.1	26.1	19.3	30.7	5.4	42.4	60.8	38.0	17.4	
2.05	1.61	3.44	1.80	2.83	2.31	1.53	2.21	1.97	2.27	1.65	
1.37	0.88	2.31	1.18	1.87	1.32	0.83	1.50	1.34	1.05	1.00	
246	134	882	272	1,379	115	216	203	52	340	82	充
236	132	739	237	523	111	205	201	49	320	70	
25	9	554	31	935	8	58	5	2	61	14	
12.2	15.8	23.7	18.9	35.7	13.4	18.7	14.4	17.7	14.1	19.7	足
10.2	6.7	62.8	11.4	67.8	7.0	26.9	2.5	3.8	17.9	17.1	

5 年齢別常用職業紹介状況

(11月)

区 分		項 目	1 月間有効 求 人 数	2 月間有効 求 職 者 数	3 就 職 件 数	4 有 効 求 人 倍 率(1/2)
全 数	年 齢 計		146,920	90,851	5,688	1.62
		19歳以下	12,848	1,354	142	9.49
		20～24歳	21,399	9,391	814	2.28
		25～29歳	23,052	16,376	1,031	1.41
		30～34歳	22,230	13,020	759	1.71
		35～39歳	18,959	8,496	605	2.23
		40～44歳	14,828	6,533	477	2.27
		45～49歳	10,632	5,788	427	1.84
		50～54歳	7,932	7,554	438	1.05
		55～59歳	6,023	9,306	429	0.65
		60～64歳	5,072	11,042	495	0.46
	65歳以上	3,945	1,991	71	1.98	
男	年 齢 計			46,607	3,479	
		19歳以下		773	85	
		20～24歳		4,270	431	
		25～29歳		6,472	616	
		30～34歳		5,524	440	
		35～39歳		4,072	312	
		40～44歳		3,369	254	
		45～49歳		3,105	233	
		50～54歳		4,267	307	
		55～59歳		5,577	319	
		60～64歳		7,676	422	
	65歳以上		1,502	60		
女	年 齢 計			44,224	2,209	
		19歳以下		581	57	
		20～24歳		5,120	383	
		25～29歳		9,902	415	
		30～34歳		7,496	319	
		35～39歳		4,422	293	
		40～44歳		3,163	223	
		45～49歳		2,681	194	
		50～54歳		3,285	131	
		55～59歳		3,725	110	
		60～64歳		3,363	73	
	65歳以上		486	11		

(注) 新規学卒を除き、パートを含む。

6 職業別常用職業紹介状況

(11月)

職業	項目	1 月 間 有 効 求 職 者 数		2 月 間 有 効 求 職 者 数	3 就 職 件 数		4 有 効 求 職 人 倍 率 (2/1)
			う ち 男			う ち 男	
職 業 計		71,013	43,119	110,437	4,219	2,994	1.56
専 門 的 ・ 技 術 的 職 業		8,716	4,485	24,081	552	260	2.76
管 理 的 職 業		400	371	567	18	17	1.42
事 務 的 職 業		19,698	5,622	8,053	837	238	0.41
一 般 事 務 員		16,668	3,959	5,106	578	81	0.31
会 計 事 務 員		1,297	687	602	79	40	0.46
販 売 の 職 業		9,167	6,671	13,044	456	391	1.42
サ ー ビ ス の 職 業		3,529	1,974	6,950	199	117	1.97
飲 食 物 調 理 の 職 業		1,263	930	2,293	89	70	1.82
接 客 サ ー ビ ス の 職 業		616	342	1,766	19	7	2.87
居 住 施 設 ・ ビ ル 等 の 管 理 職 業		340	316	147	15	15	0.43
保 安 の 職 業		515	498	3,894	97	88	7.56
運 輸 ・ 通 信 の 職 業		3,511	3,352	8,424	337	331	2.40
自 動 車 運 転 の 職 業		2,900	2,783	7,195	291	286	2.48
生 産 工 程 , 労 務 の 職 業		23,599	18,711	45,331	1,714	1,543	1.92
窯 業 製 品 製 造 の 職 業		184	148	512	40	36	2.78
金 属 加 工 の 職 業		1,748	1,655	5,968	313	300	3.41
金 属 溶 接 ・ 溶 断 の 職 業		368	360	1,265	30	30	3.44
一 般 機 械 器 具 組 立 ・ 修 理 の 職 業		1,437	1,236	3,113	84	82	2.17
電 気 機 械 器 具 組 立 ・ 修 理 の 職 業		758	562	3,311	47	40	4.37
輸 送 用 機 械 器 具 組 立 ・ 修 理 の 職 業		2,205	1,886	10,357	175	157	4.70
食 料 品 製 造 の 職 業		685	414	1,051	60	46	1.53
紡 績 の 職 業		182	136	232	20	19	1.27
衣 服 ・ 織 維 製 品 製 造 の 職 業		291	65	254	17	3	0.87
木 ・ 竹 ・ 草 ・ つる 製 品 製 造 の 職 業		330	311	361	28	26	1.09
そ の 他 の 製 造 ・ 製 作 の 職 業		1,041	637	2,328	63	46	2.24
定 置 機 関 ・ 機 械 , 建 設 機 械 運 転 の 職 業		261	257	562	34	34	2.15
電 気 作 業 者		296	291	865	32	32	2.92
建 設 の 職 業		430	421	1,952	64	64	4.54
土 木 ・ 舗 装 ・ 鉄 道 線 路 工 事 の 職 業		576	567	1,893	53	52	3.29
運 搬 労 務 の 職 業		2,292	2,066	4,185	287	262	1.83
そ の 他 の 労 務 の 職 業		8,934	6,371	2,242	136	109	0.25

(注) 1. 新規学卒及びパートを除く。
2. 主な職業のみであるので、計とは一致しない。

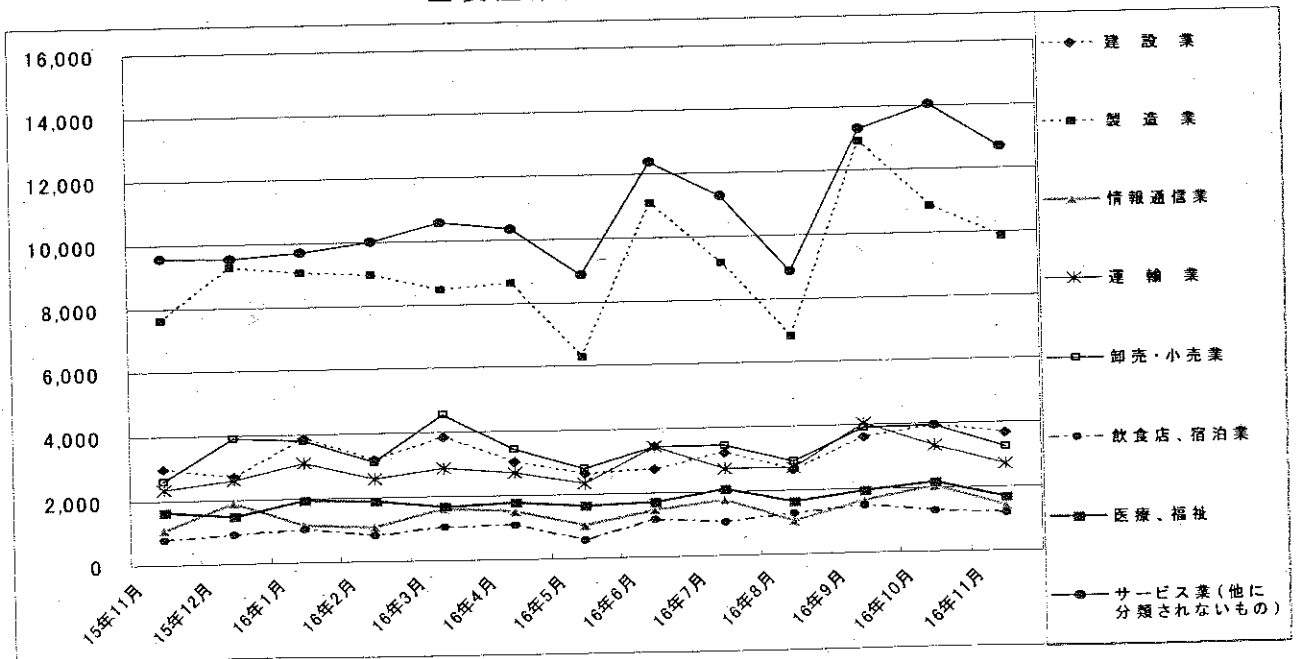
7 産業別・規模別求人、充足状況

(11月分)

項目	1 新規求人数				2 充足数			充足率 2/1×100	
	計	前年 同月比	うち 常用	うち 臨時・季節	計	うち 常用	うち 臨時・季節		
建設業	3,679	24.2	3,445	234	414	367	47	11.3	
製造業	9,805	28.7	9,429	376	3,074	1,974	1,100	31.4	
食料品	293	△ 2.7	274	19	120	102	18	41.0	
繊維工業	95	23.4	92	3	34	34	-	35.8	
木材・木製品	129	35.8	123	6	36	36	-	27.9	
印刷・関連業	197	5.3	193	4	67	55	12	34.0	
プラスチック製品	276	△ 23.1	276	-	97	97	-	35.1	
窯業・土石製品	227	25.4	227	-	76	71	5	33.5	
鉄鋼業	226	80.8	226	-	45	45	-	19.9	
金属製品	414	29.8	412	2	155	154	1	37.4	
一般機械器具	1,163	40.6	1,161	2	212	211	1	18.2	
電気機械器具	534	56.1	512	22	891	57	834	166.9	
情報通信機械器具	409	△ 31.3	259	150	82	17	65	20.0	
輸送用機械器具	4,241	17.9	4,099	142	988	865	123	23.3	
情報通信業	1,411	30.2	1,319	92	82	82	-	5.8	
情報サービス業	1,241	21.9	1,229	12	61	61	-	4.9	
運輸業	2,692	15.6	2,664	28	492	469	23	18.3	
卸売・小売業	3,252	24.0	3,226	26	681	678	3	20.9	
金融・保険業	292	△ 4.9	246	46	36	36	-	12.3	
飲食店、宿泊業	1,184	53.4	1,183	1	110	107	3	9.3	
医療、福祉	1,668	1.9	1,665	3	397	397	-	23.8	
社会保険・社会福祉・介護事業	641	16.1	640	1	188	188	-	29.3	
サービス業(他に分類されないもの)	12,651	32.5	11,324	1,327	840	810	30	6.6	
その他のサービス業	8,406	74.9	7,223	1,183	438	414	24	5.2	
合計	37,525	25.3	35,342	2,183	6,264	5,042	1,222	16.7	
事業所規模	4人以下	3,376	21.9	3,181	195	398	390	8	11.8
	5～29人	14,536	26.5	13,545	991	2,148	2,027	121	14.8
	30～99人	9,943	35.1	9,572	371	1,434	1,377	57	14.4
	100～299人	5,838	33.5	5,400	438	513	496	17	8.8
	300～499人	999	41.5	944	55	119	113	6	11.9
	500～999人	710	1.1	693	17	113	110	3	15.9
1,000人以上	2,123	△ 16.5	2,007	116	1,539	529	1,010	72.5	

(注) 新規学卒及びパートを除く。
平成14年3月改訂の「日本標準産業分類」に基づく表章。主な産業のみであるので、合計とは一致しない。

主要産業別新規求人数の推移



8 中高年齢者の職業紹介状況

(1) 新規求職申込件数

年 月	新 規 求 職 申 込 件 数					全 体 に 占める率
	4 5 歳 以上	前 年 比	う ち 男	う ち 5 5 歳 以上	う ち 6 5 歳 以上	
平成11年 (月平均)	件	%	件	件	件	%
12年 "	8,505	9.6	5,662	5,227	823	39.2
13年 "	8,136	△ 4.3	5,300	5,044	759	38.8
14年 "	8,498	4.5	5,497	5,121	789	37.8
15年 "	9,335	9.8	6,150	5,582	894	38.0
16年 "	8,640	△ 7.4	5,568	5,155	843	36.5
平成16年 6月	7,896	△ 5.4	5,087	4,667	741	34.8
7月	7,400	△ 14.7	4,675	4,506	719	35.2
8月	6,985	△ 3.0	4,306	4,130	638	34.2
9月	7,023	△ 18.6	4,305	4,146	633	32.4
10月	7,398	△ 21.1	4,665	4,549	728	35.4
11月	6,330	2.6	3,967	3,770	583	34.0
前 年 同 月	6,172	△ 15.1	3,857	3,617	486	35.3

(注) パートを含む。

(2) 月間有効求職者数

年 月	月 間 有 効 求 職 者 数					全 体 に 占める率
	4 5 歳 以上	前 年 比	う ち 男	う ち 5 5 歳 以上	う ち 6 5 歳 以上	
平成11年 (月平均)	件	%	件	件	件	%
12年 "	54,426	6.2	35,920	37,881	2,373	49.7
13年 "	53,089	△ 2.5	34,669	36,965	2,305	49.8
14年 "	53,649	1.1	34,129	36,334	2,344	48.2
15年 "	52,171	△ 2.8	31,661	32,788	2,507	44.9
16年 "	46,108	△ 11.6	30,266	28,570	2,315	42.9
平成16年 6月	41,076	△ 16.1	25,693	25,888	2,588	40.0
7月	39,855	△ 17.8	24,771	25,321	2,385	40.2
8月	38,866	△ 15.6	24,031	24,672	2,290	40.1
9月	38,060	△ 16.8	23,444	24,140	2,303	39.6
10月	37,142	△ 18.7	22,890	23,410	2,326	39.4
11月	35,708	△ 13.3	22,136	22,347	1,991	39.3
前 年 同 月	41,165	△ 15.3	26,349	24,949	1,731	41.5

(注) パートを含む。

(3) 就職件数

年 月	就 職 件 数					45 歳	55 歳	65 歳
	4 5 歳 以上	前 年 比	う ち 男	う ち 5 5 歳 以上	う ち 6 5 歳 以上	以上 の 就 職 率	以上 の 就 職 率	以上 の 就 職 率
平成11年 (月平均)	件	%	件	件	件	%	%	%
12年 "	1,745	20.2	1,259	858	45	20.5	16.4	5.5
13年 "	1,825	4.6	1,331	947	54	22.4	18.8	7.1
14年 "	1,749	△ 4.2	1,254	885	59	20.6	17.3	7.5
15年 "	1,865	6.6	1,309	943	74	20.0	16.9	8.3
16年 "	1,879	0.8	1,320	955	78	21.7	18.5	9.2
平成16年 6月	1,989	11.2	1,378	1,038	93	25.2	22.2	12.6
7月	1,876	△ 1.8	1,296	1,003	94	25.4	22.3	13.1
8月	1,771	9.3	1,255	962	81	25.4	23.3	12.7
9月	1,929	△ 9.7	1,310	1,034	102	27.5	24.9	16.1
10月	1,866	△ 20.5	1,262	1,023	110	25.2	22.5	15.1
11月	1,973	15.8	1,417	1,069	85	31.2	28.4	*14.6
前 年 同 月	1,704	△ 9.1	1,172	900	83	27.6	24.9	17.1

(注) パートを含む。

9 パートタイマーの職業紹介状況

年 月	新 規		月 間		新 規		月 間		有 効 求 人 倍 率	就 職		就 職 率 %
	求 職 申 込 件 数	う ち 常 用	有 効 求 職 者 数	う ち 常 用	求 人 数	う ち 常 用	有 効 求 人 数	う ち 常 用		件 数	う ち 常 用	
平成11年(月平均)	1,711	1,690	4,443	4,386	7,029	6,671	17,950	17,131	4.08	1,258	1,188	73.5
12年 "	1,694	1,677	4,375	4,331	8,951	8,370	23,336	22,074	5.33	1,318	1,241	77.8
13年 "	1,752	1,732	4,480	4,432	9,468	9,040	25,714	24,711	5.74	1,307	1,236	74.6
14年 "	2,224	2,196	5,741	5,670	9,896	9,169	25,702	24,194	4.48	1,579	1,444	71.0
15年 "	2,396	2,345	6,349	6,218	11,027	10,055	28,569	26,423	4.50	1,698	1,533	70.9
平成16年 6月	5,880	5,855	10,382	10,323	12,543	10,802	32,700	30,005	3.15	1,777	1,643	30.2
7月	5,314	5,285	12,750	12,695	12,272	11,368	32,627	29,655	2.56	1,595	1,452	30.0
8月	5,116	5,098	14,906	14,855	11,713	11,079	33,498	30,665	2.25	1,376	1,270	26.9
9月	6,073	6,047	17,580	17,517	14,627	13,580	36,137	33,876	2.06	1,775	1,620	29.2
10月	5,548	5,523	19,303	19,229	14,883	13,600	38,569	35,959	2.00	1,732	1,589	31.2
11月	4,813	4,801	19,911	19,838	15,055	12,893	40,540	36,483	2.04	1,618	1,469	33.6
前 年 同 月	1,891	1,842	6,343	6,188	11,439	10,542	32,245	29,095	5.08	1,524	1,363	80.6

10 名古屋人材銀行の職業紹介状況

年 月	新 規 求 職 申 込 件 数			月 間 有 効 求 職 者 数	新 規 求 人 数	月 間 有 効 求 人 数	紹 介 件 数	就 職 件 数		
	う ち 44 歳 以 下	う ち 45 歳 以 上	う ち 44 歳 以 下					う ち 45 歳 以 上		
平成11年(月平均)	203	49	154	974	237	1,095	346	28	8	23
12年 "	186	43	143	870	280	1,193	348	35	8	27
13年 "	217	48	169	1,226	298	1,405	358	34	9	25
14年 "	294	61	233	1,419	299	1,556	355	28	6	22
15年 "	311	70	240	1,697	374	1,873	419	32	7	25
平成16年 6月	260	55	205	1,511	484	2,187	488	35	12	23
7月	261	80	181	1,451	555	2,319	455	34	7	27
8月	273	79	194	1,453	422	2,272	399	38	7	31
9月	265	68	197	1,403	518	2,446	489	37	12	25
10月	280	72	208	1,368	473	2,579	464	32	6	26
11月	260	58	202	1,377	513	2,740	464	52	18	34
前 年 同 月	258	52	206	1,536	454	2,139	430	28	5	23

11 愛知学生職業センター

項目 年月	新規求職申込件数					新規求人数 (県内)
	うち 男子	うち 女子	うち 大学	うち 短大	うち 専修	
平成16年 6月	301	108	215	18	55	2,005
7月	347	178	267	27	53	1,893
8月	390	169	276	39	74	397
9月	325	148	220	38	67	442
10月	364	148	226	36	102	777
11月	290	118	183	29	77	473
前年同月	233	102	132	27	71	253

12 愛知両立支援ハローワークの職業紹介状況

項目 年月	新規求職申込件数		月間有効求職者数		紹介件数	就職件数		来所 相談件数
	うち パート	うち パート	うち パート	うち パート		うち パート	うち パート	
平成16年 6月	720	192	3,072	686	1,061	189	65	1,487
7月	667	174	2,916	661	900	206	79	1,255
8月	706	183	2,555	576	866	187	53	1,315
9月	747	235	2,469	627	1,007	260	104	1,426
10月	677	172	2,393	592	887	185	73	1,307
11月	602	161	2,345	582	778	185	71	1,145
前年同月	553	127	1,929	395	838	195	84	1,131

13 名古屋日系人雇用サービスセンターの職業紹介状況

項目 年月	新規求職申込件数				月間有効求職者数		紹介 件数	就職件数		来所 相談 件数
	うち 男子	うち ブラジル	うち ペルー	うち 男子	うち 男子	うち 男子				
平成16年 6月	55	47	20	11	142	111	33	2	2	113
7月	26	22	20	6	115	91	13	3	3	56
8月	24	20	10	6	103	86	13	-	-	50
9月	36	29	13	8	87	71	17	6	5	66
10月	22	14	7	7	77	59	7	4	3	39
11月	24	15	11	7	73	51	15	2	2	52
前年同月	28	25	15	5	99	75	11	3	3	54

14 日雇の職業紹介状況

年 月	項 目	前月から繰越された有効求職者数		新規求職	月間有効	就 労	就 労	不 就 労
		人	うち男	中込件数	求人延数	実人員	延 数	延 数
平成11年 (月平均)		4,017	3,582	26	13,491	621	9,727	13,544
12年 "		2,227	2,019	19	12,730	519	8,360	5,646
13年 "		1,542	1,348	20	11,856	472	7,913	4,493
14年 "		1,363	1,160	13	10,682	422	6,654	3,713
15年 "		786	773	7	1,520	62	1,160	2,124
平成15年	11月	788	780	4	1,490	59	1,124	1,551
	12月	792	784	2	1,497	61	1,158	1,527
平成16年	1月	794	786	3	1,572	61	1,147	1,677
	2月	715	708	9	1,474	62	1,184	1,722
	3月	724	717	6	1,492	61	1,196	2,449
	4月	730	723	5	1,431	61	1,176	2,458
	5月	734	727	6	1,436	61	1,185	1,628
	6月	652	645	4	1,517	61	1,214	2,567
	7月	648	641	-	1,548	62	1,215	2,098
	8月	651	644	3	1,542	62	1,226	2,498
	9月	654	647	2	1,542	61	1,225	1,953
	10月	656	649	6	1,394	56	1,151	1,834
	11月	662	655	2	1,400	55	1,167	1,734
安 定 所 別 (11月分)	名古屋中	654	648	1	1,244	51	1,111	1,725
	名古屋南	8	7	1	156	4	56	9

※名古屋南所は、港湾労働課の計上数を含む。

15 港湾労働関係の職業紹介状況

(1) 常用関係

項目 年月		新規(港)証交付件数			
		計	船内作業	沿岸作業及び倉庫作業	その他
平成13年	(月平均)	53	11	32	10
14年	"	40	9	28	3
15年	"	33	5	23	5
平成15年	11月	17	3	14	—
	12月	32	2	18	12
平成16年	1月	13	—	13	—
	2月	23	3	16	4
	3月	49	6	42	1
	4月	44	26	16	2
	5月	44	9	31	4
	6月	46	4	39	3
	7月	14	1	12	1
	8月	18	1	14	3
	9月	36	1	26	9
	10月	45	36	9	—
	11月	13	2	10	1

項目 年月		月末現在(港)証所持者数			
		計	船内作業	沿岸作業及び倉庫作業	その他
平成13年	(月平均)	4,695	1,515	2,768	412
14年	"	4,720	1,521	2,826	373
15年	"	4,604	1,501	2,760	344
平成15年	11月	4,598	1,505	2,733	360
	12月	4,611	1,502	2,738	371
平成16年	1月	4,588	1,492	2,726	370
	2月	4,585	1,490	2,724	371
	3月	4,620	1,490	2,758	372
	4月	4,631	1,513	2,749	369
	5月	4,651	1,517	2,769	365
	6月	4,682	1,518	2,798	366
	7月	4,677	1,514	2,797	366
	8月	4,669	1,514	2,790	365
	9月	4,663	1,510	2,784	369
	10月	4,683	1,529	2,786	368
	11月	4,683	1,528	2,785	370

(2) 日雇関係等

項目 年月		新規求人延数			
		計	船内作業	沿岸作業及び倉庫作業	その他
平成13年	(月平均)	108	—	—	108
14年	"	108	—	—	108
15年	"	94	—	—	94
平成15年	11月	88	—	—	88
	12月	54	—	—	54
平成16年	1月	77	—	—	77
	2月	67	—	—	67
	3月	73	—	—	73
	4月	85	—	—	85
	5月	26	—	—	26
	6月	39	—	—	39
	7月	32	—	—	32
	8月	40	—	—	40
	9月	62	—	—	62
	10月	29	—	—	29
	11月	82	—	—	82

(注) その他は「はしけ作業」、「いかだ作業」及び「船舶貨物整備作業」である。

16 雇用保険適用状況

(1) 被保険者の種類別状況

(11月)

被保険者種類	項目			月末現在 被保険者数	うち女
	資格 取得者数	資格 喪失者数	うち事業主の 都合による離職		
全数	人 37,214	人 29,882	人 2,034	人 2,239,154	人 735,382
一般	444,007	387,270	40,057	32,134,665	11,278,990
短時間労働	59,606	42,458	2,355	1,830,977	1,614,902
高年齢継続	50	7,395	1,285	574,914	165,951
短時間労働高年齢継続	233	1,134	150	68,368	27,197
短期雇用特例	1,524	772	17	6,679	1,265

(2) 産業別適用事業所及び被保険者状況

(11月)

産業	項目	月末現在 事業所数	被保険者の資格				月末現在 被保険者数	うち短期 特例被保 険者数
			取得	喪失	うち事業主の 都合による 離職	増減差		
合計		100,797	37,214	29,882	2,034	7,332	2,239,154	6,679
農林水産業		340	46	47	1	△ 1	1,932	8
鉱業		106	6	12	1	△ 6	1,354	-
建設業		13,592	1,655	1,441	171	214	124,181	680
製造業		24,753	12,685	10,035	813	2,650	833,007	5,679
	食料品・飲料	1,700	778	956	286	△ 178	65,217	236
	繊維・衣服	2,109	309	330	80	△ 21	27,061	100
	木材・家具	1,574	201	159	15	42	17,268	-
	パルプ・出版	1,849	424	418	29	6	41,861	1
	化学関係	1,299	363	353	53	10	48,277	2
	窯業・土石	1,244	265	314	65	△ 49	34,748	19
	鉄鋼	539	168	146	4	22	26,149	1
	非鉄金属	215	126	91	2	35	7,948	181
	金属製品	4,322	823	613	76	210	57,509	4
	一般機械器具	3,876	822	772	43	50	92,354	155
	電気機械器具	1,340	1,320	904	30	416	95,745	2,561
	輸送用機械器具	2,719	6,177	4,151	98	2,026	270,082	1,969
	その他機械器具	319	490	502	10	△ 12	17,810	439
	その他製造業	1,648	419	326	22	93	30,978	11
	電気・ガス・水道・熱供給業	60	44	36	1	8	16,889	-
	情報通信業	1,832	929	608	9	321	57,392	4
	運輸業	3,954	2,798	2,161	178	637	175,576	169
	卸売・小売業	20,741	5,869	5,677	402	192	415,153	11
	金融・保険業	1,076	660	661	16	△ 1	61,165	-
	不動産業	1,419	703	497	19	206	29,865	51
	飲食店、宿泊業	3,280	904	913	65	△ 9	41,375	8
	医療、福祉	8,187	1,847	1,418	46	429	129,543	-
	教育、学習支援業	1,188	335	172	3	163	30,088	5
	複合サービス事業	1,097	188	156	16	32	20,279	-
	サービス業	18,545	8,270	5,800	290	2,470	281,462	64
	公務・その他	627	275	248	3	27	19,893	-

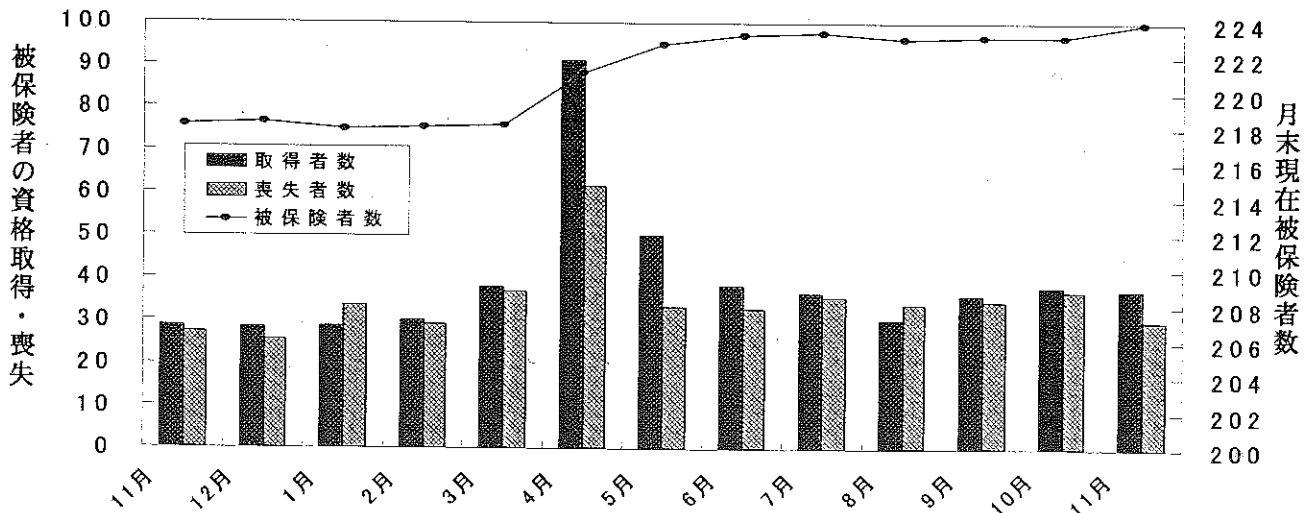
- (注) 1. その他機械器具とは、情報通信機械器具、電子部品・デバイス、精密機械器具である。
 2. その他製造業には、ゴム製品、なめし皮・同製品・毛皮製造業を含む。
 3. 短時間労働被保険者を含む。

(3) 月別、安定所別に見た状況

年月	項目 月末現在 事業所数	被 保 険 者 の 資 格				増 減 差	月末現在 被保険者数	う ち 女
		取 得	喪 失	うち 都合による	事業主 による			
平成11年度計	98,982	326,137	324,203	40,885	1,934	2,085,520	623,285	
12 #	99,686	367,678	353,511	38,249	14,167	2,100,426	634,452	
13 #	99,962	398,283	381,111	46,316	17,172	2,115,186	659,156	
14 #	100,184	418,312	399,655	41,291	18,657	2,146,770	689,071	
15 #	100,347	445,345	409,585	33,067	35,760	2,181,826	709,922	
平成15年11月	99,990	28,681	27,178	2,023	1,503	2,181,569	708,613	
12月	100,075	28,426	25,521	2,058	2,905	2,183,674	710,418	
平成16年1月	100,169	28,608	33,511	2,750	△ 4,903	2,179,336	707,803	
2月	100,287	30,194	29,118	2,148	1,076	2,180,505	707,993	
3月	100,347	37,826	36,855	2,857	971	2,181,826	709,922	
4月	100,435	91,037	61,526	4,670	29,511	2,211,226	720,519	
5月	100,494	49,977	33,333	2,133	16,644	2,227,574	729,627	
6月	100,635	38,118	32,693	2,593	5,425	2,232,937	732,886	
7月	100,733	36,369	35,527	2,713	842	2,234,333	732,761	
8月	100,803	30,175	33,664	2,259	△ 3,489	2,230,964	731,685	
9月	100,501	35,845	34,552	2,022	1,293	2,232,069	731,917	
10月	100,638	37,954	36,975	2,184	979	2,231,763	732,156	
11月	100,797	37,214	29,882	2,034	7,332	2,239,154	735,382	
安定所別 (11月分)	名古屋	20,399	10,524	8,446	456	2,078	580,296	214,162
	名古屋	10,656	3,489	3,213	463	276	230,406	64,801
	名古屋	12,017	3,333	2,870	231	463	236,312	84,858
	名古屋	5,041	1,112	971	73	141	71,651	28,058
	豊岡	5,849	1,408	1,172	83	236	91,295	34,895
	瀬川	4,442	1,450	1,338	91	112	79,315	28,191
	半田	5,339	2,061	1,816	99	245	109,105	52,263
	瀬川	5,007	1,109	775	58	334	92,841	27,495
	豊田	2,611	360	298	28	62	31,887	11,107
	豊田	4,694	4,386	2,689	90	1,697	180,726	37,527
	津島	3,930	852	637	37	215	46,785	15,335
	刈谷	6,706	4,058	2,905	127	1,153	244,234	59,261
	西尾	2,097	395	321	9	74	27,108	9,363
	犬山	2,666	534	502	39	32	48,867	15,844
	豊城	2,125	447	438	54	9	39,545	12,523
	新春	802	162	117	2	45	9,837	3,858
日井	5,301	1,354	1,203	82	151	102,770	29,579	
蒲郡	1,115	180	171	12	9	16,174	6,262	

(注) 1. 各年の月末現在事務所数及び月末現在被保険者数欄は、年度末現在の数値である。
2. 短時間労働被保険者を含む。

(千人) 雇用保険被保険者の推移 (万人)



17 雇用保険給付状況

月別、安定所別にみた給付状況

その1

項目 年月		一般被保険者給付（基本手当）									
		離職票交付枚数		離職票	受給資格決定件数		初回受給者数		受給者実人員		
		うち短時間	提出件数		前年比	うち特定		前年比	うち特定		
		枚	枚	件	件	%	人	人	人	%	人
平成11年度計		194,071	5,918	128,181	122,696	0.7	108,722	-	53,384	3.6	-
12 "		207,643	7,201	126,902	121,834	△ 0.7	103,548	-	51,005	△ 4.5	-
13 "		220,349	8,866	134,527	129,147	6.0	110,953	25,111	52,932	3.8	8,285
14 "		222,608	12,184	132,161	127,466	△ 1.3	110,925	31,199	48,440	△ 8.5	16,989
15 "		218,492	14,806	115,777	110,584	△13.2	93,309	22,989	38,566	△20.4	11,932
平成15年11月		13,148	1,028	7,108	6,644	△16.3	6,466	1,402	36,562	△22.8	11,237
12月		12,768	876	6,343	5,990	△ 8.8	6,742	1,421	35,247	△22.7	10,659
平成16年1月		19,234	1,070	9,812	9,502	△10.0	6,168	1,306	33,509	△25.2	9,994
2月		15,310	1,043	7,962	7,416	△15.4	7,087	1,792	31,922	△24.5	9,624
3月		19,827	1,504	9,292	8,907	△ 4.0	6,492	1,483	31,335	△22.4	9,472
4月		34,066	2,428	15,539	14,415	△ 7.9	7,514	2,189	30,170	△23.3	9,508
5月		16,175	1,074	9,380	9,143	△18.3	8,823	2,050	29,860	△30.1	9,058
6月		16,151	1,175	8,503	8,312	△ 1.1	7,822	1,814	33,619	△20.5	9,937
7月		18,423	1,274	8,740	8,294	△ 8.8	7,304	1,524	33,911	△23.6	9,682
8月		18,231	1,317	8,494	8,069	△ 1.8	7,972	1,582	35,112	△17.6	9,739
9月		18,262	1,242	8,442	8,297	△10.0	7,202	1,498	33,600	△20.4	9,358
10月		19,180	1,335	8,992	8,409	△18.7	5,802	1,176	31,073	△23.6	8,770
11月		15,181	1,085	7,415	7,232	8.9	7,099	1,584	31,079	△15.0	8,807
安定所別 (11月分)	名古屋中	4,511	352	673	719	6.8	686	156	2,994	△21.2	950
	名古屋南	1,605	97	726	769	11.8	757	148	3,357	△10.8	959
	名古屋東	1,632	149	911	771	5.3	810	183	3,373	△14.7	934
	名古屋北	528	66	359	358	15.1	324	68	1,506	△17.4	476
	豊橋	510	31	377	394	13.9	331	58	1,647	△11.9	469
	岡崎	554	35	443	374	6.6	382	83	1,695	△ 7.3	414
	一宮	788	77	564	529	27.5	516	145	2,137	△17.3	697
	半田	400	38	524	467	10.7	449	113	1,805	△23.7	483
	瀬戸	153	11	236	209	17.4	226	48	1,114	△ 7.5	405
	豊田	1,517	40	427	509	23.8	496	133	1,875	△18.9	353
	津島	303	9	365	368	3.4	318	63	1,586	△19.7	495
	刈谷	1,247	78	573	558	5.7	539	97	2,284	△ 8.5	455
	西尾	136	1	123	122	△26.5	113	25	550	△23.8	125
	犬山	279	28	276	290	2.5	339	57	1,434	△11.5	423
	豊川	255	32	226	188	△20.3	180	59	849	△15.4	277
	新城	48	2	56	47	9.3	54	8	218	△16.2	49
春日井	638	31	482	488	10.7	512	117	2,346	△ 9.2	740	
蒲郡	77	8	74	72	12.5	67	23	309	△21.8	103	

- (注) 1. 基本手当受給率=基本手当受給者実人員/(被保険者数+基本手当受給者実人員)×100
 2. 受給者実人員は、月平均で計上。
 3. 「うち短時間」は、被保険者のうちの短時間労働被保険者を指し、「うち特定」は、受給資格者のうちの特定受給資格者を指す。

				高年齢継続被保険者給付				短期特例被保険者給付				日雇給付		
支給終了者数	受給率			④受給紹介者 の件数	⑤受給就業者 の件数	離職 交枚	票 付枚	資 格決 定枚	受 給 者 数	離職 交枚	票 付枚	資 格決 定枚	受 給 者 数	受給者 実人員
	うち特定	愛知	全国											
82,636	-	2.6	3.2	53,094	15,605	7,954	7,132	7,226	6,339	245	251	20,707		
79,425	-	2.0	3.1	49,824	15,792	7,669	6,652	6,543	6,576	194	191	12,614		
87,369	5,944	2.4	3.2	61,200	16,259	7,877	6,859	6,918	7,822	223	225	10,515		
90,392	21,922	2.2	3.0	74,432	17,383	8,402	7,157	7,153	7,802	200	208	8,050		
79,188	16,997	1.7	2.4	72,414	17,088	7,855	6,609	6,615	9,917	215	221	4,276		
6,760	1,431	1.6	2.3	5,355	1,334	308	269	344	608	42	15	347		
6,307	1,335	1.6	2.2	4,727	1,283	413	306	279	1,015	55	35	348		
7,112	1,501	1.5	2.2	5,283	1,282	646	573	499	854	19	60	359		
5,652	1,109	1.4	2.1	5,614	1,322	424	359	419	562	29	10	348		
6,449	1,288	1.4	2.1	6,163	1,589	563	395	372	1,071	7	32	345		
5,327	1,128	1.3	2.0	5,463	1,319	2,002	1,452	1,196	1,675	17	10	349		
4,456	908	1.3	1.9	5,134	1,188	494	571	808	921	13	14	343		
5,121	1,041	1.5	2.2	5,842	1,503	499	434	443	713	12	18	338		
5,249	975	1.5	2.2	5,214	1,375	547	462	490	781	1	7	330		
6,429	1,016	1.5	2.3	5,170	1,390	451	374	389	906	3	1	329		
6,571	1,104	1.5	2.2	6,193	1,582	477	374	342	930	3	5	322		
5,852	1,052	1.4	2.0	5,319	1,573	527	469	463	789	4	2	310		
6,085	1,030	1.4	2.0	5,385	1,547	390	346	401	684	31	13	311		
590	116	0.5		585	129	106	45	53	17	3	-	308		
703	113	1.4		684	172	74	40	48	4	3	2	3		
671	108	1.4		541	124	30	41	38	17	3	1	-		
306	53	2.1		229	55	23	19	21	9	1	-	-		
353	88	1.8		575	152	15	20	19	4	-	-	-		
350	55	2.1		213	81	19	22	16	26	3	-	-		
358	70	1.9		401	104	17	20	32	88	-	-	-		
359	41	1.9		271	95	10	23	22	26	4	-	-		
182	35	3.4		152	52	6	9	12	-	-	1	-		
367	31	1.0		219	76	20	19	25	117	3	2	-		
290	64	3.3		290	92	9	15	22	2	1	1	-		
472	60	0.9		315	125	24	20	25	366	2	2	-		
118	12	2.0		101	43	4	8	8	6	-	1	-		
265	41	2.9		217	73	5	12	17	2	3	1	-		
137	23	2.1		180	53	4	3	10	-	2	1	-		
39	6	2.2		46	15	2	5	3	-	1	1	-		
473	102	2.2		316	87	18	20	26	-	2	-	-		
52	12	1.9		50	19	4	5	4	-	-	-	-		

月別・安定所別にみた給付状況

その2

(平成16年11月分)

年 月	項 目	就 職 促 進 手 当			教 育 訓 練 給 付	雇 用 継 続 給 付					
		常 用 支 度 受 給 者 数	就 職 当 手 受 給 者 数	再 就 職 当 手 受 給 者 数		就 業 手 当 受 給 者 数	高年齢雇用継続給付		育児休業給付		介護休業給付
							基 本 給 付 者 数	再 就 職 給 付 者 数	基 本 給 付 者 数	職 場 復 帰 給 付 者 数	介 護 休 業 給 付 者 数
		人	人	人	人	人	人	人	人	人	
	平成11年度	998	19,551	-	7,468	180,421	8,603	25,821	2,342	155	
	平成12年度	888	19,226	-	14,001	209,244	10,383	30,627	2,510	167	
	平成13年度	787	19,302	-	15,877	245,895	10,695	34,920	2,949	203	
	平成14年度	820	18,926	-	20,107	295,007	7,327	38,575	3,279	201	
	平成15年度	315	4,488	105	23,723	326,932	3,000	41,605	3,636	219	
	平成15年11月	6	287	143	2,087	31,340	240	3,002	300	22	
	12月	7	369	149	1,660	23,632	159	3,427	312	24	
	平成16年1月	10	275	150	1,221	31,545	203	3,662	248	9	
	2月	4	215	113	1,154	24,019	121	3,468	258	15	
	3月	12	292	127	1,565	32,072	163	4,013	349	14	
	4月	5	192	106	2,475	25,054	115	3,816	314	19	
	5月	15	274	95	1,173	30,804	132	3,662	273	20	
	6月	20	246	137	844	24,882	67	3,739	276	21	
	7月	7	237	110	936	33,109	110	3,821	307	19	
	8月	4	238	128	1,154	25,578	51	3,563	275	13	
	9月	2	236	129	933	33,517	103	3,949	254	24	
	10月	-	311	99	1,351	25,872	46	4,027	547	20	
	11月	3	257	117	1,100	32,788	96	4,090	362	15	
安 定 所 別 (11 月 分)	名古屋中	1	26	8	117	6,949	10	782	70	5	
	名古屋南	1	31	10	118	5,250	8	334	41	-	
	名古屋東	-	23	14	151	4,306	16	619	41	2	
	名古屋北	-	10	5	61	952	6	116	15	-	
	豊橋	-	17	16	50	1,432	2	172	18	2	
	岡崎	-	10	6	43	1,129	2	198	9	-	
	一宮	-	30	16	96	1,073	2	127	8	1	
	半田	-	10	9	57	2,539	2	206	21	-	
	瀬戸	-	12	8	22	969	2	66	5	-	
	豊田	-	10	1	62	1,507	24	368	20	-	
	津島	-	15	2	71	804	-	50	5	-	
	刈谷	-	15	3	74	2,296	14	595	58	1	
	西尾	1	9	1	12	343	2	66	4	-	
	犬山	-	5	4	43	883	-	100	13	1	
	豊川	-	4	3	26	614	-	109	12	1	
新城	-	4	2	4	149	-	10	-	-		
春日井	-	23	9	89	1,262	6	154	22	2		
蒲郡	-	3	-	4	331	-	18	-	-		

(注) 就業手当受給者実人員は、月平均で計上。

18 産業界の動向

概 況

管内景気は、足許一服感がみられるが、回復を続けている。

最終需要の動向をみると、輸出は、足許横這い圏内の動きとなっているが、海外経済の成長を背景に基調としては増加を続けている。国内需要は、設備投資が着実な増加を続けているほか、個人消費、住宅投資も底固く推移している。一方、公共投資は減少している。

こうした中、生産は、一部に増産余地が乏しくなりつつあることや一部IT関連の在庫調整の動きを映じて、横這い圏内の動きとなっている。この間、企業収益は着実な改善を続けており、雇用・所得も持ち直しつつある。一方、物価は弱めの動きを続けている。

先行きについては、為替相場や海外景気の動向、一部IT関連の在庫調整の動きが輸出、生産等にもたらす影響や、原材料価格の上昇が企業収益や企業活動に及ぼす影響を注意深く見極めていく必要がある。また、雇用・所得面の動向とそれが個人消費に与える影響にも、引き続き注視が必要である。

金融面をみると、管内の金融機関（国内銀行+信金）の預金は前年を上回っている一方、貸出は前年を下回って推移している。

管内主要経済指標

() 内は全国

	'02年度	'03年度	04/1-3	4-6	7-9	10-12月	04/9	10	11	12月
百貨店売上高 (前年比 %)	-1.4 (-2.1)	0.6 (-2.6)	1.5 (-1.1)	-1.6 (-3.0)	-2.4 (-3.0)	-1.5	-2.9 (-4.2)	0.1 (-3.6)	-4.4 (-5.4)	-0.4
家電量販店販売額 (前年比 %)	-2.6 (-8.5)	-2.9 (-1.3)	-5.0 (-1.6)	-7.8 (-2.3)	-4.1 (-1.8)		-8.8 (-8.4)	-2.5 (-1.2)	-7.4 (-5.5)	
新車販売台数(除軽) (前年比 %)	2.6 (1.5)	-2.6 (-0.3)	2.5 (0.2)	-3.6 (-6.8)	6.0 (-1.3)		5.0 (-2.9)	1.2 (-6.8)	13.3 (7.5)	
[季調済年率 万台]	[405]	[404]	[412]	[373]	[401]		[394]	[391]	[418]	
うち乗用車(除軽) (前年比 %)	4.0 (2.6)	-4.9 (-4.3)	-1.0 (-2.1)	-7.4 (-6.8)	2.8 (1.9)		0.8 (1.8)	-1.9 (-3.8)	10.4 (10.6)	
機 械 受 注 (前年比 %)	11.9 (-3.7)	18.5 (8.2)	22.4 (1.8)	56.3 (11.9)	63.9 (3.8)		72.6 (5.0)	77.9 (-9.9)	42.4 (15.1)	
新設住宅着工戸数 (前年比 %)	9.7 (115)	9.9 (117)	10.3 (121)	9.5 (116)	10.2 (123)		9.9 (126)	10.6 (119)	9.6 (113)	
公共工事請負金額 (前年比 %)	-0.2 (-7.2)	-12.0 (-13.7)	-9.3 (-6.4)	-3.5 (5.4)	11.7 (-2.7)	-15.2 (-10.8)	-2.9 (-10.1)	-23.4 (-13.1)	11.4 (9.4)	-13.8 (-6.6)
輸 出 金 額 (円ベース、前年比%)	7.3 (8.5)	3.1 (6.3)	6.2 (11.7)	8.7 (13.4)	12.2 (12.5)		15.4 (12.4)	7.7 (11.7)	p17.7 (p13.4)	
鋳 工 業 生 産 (前年比 %)	5.5 (2.8)	6.9 (3.5)	2.3 (0.5)	3.0 (2.6)	-0.2 (-0.7)		-1.4 (-0.4)	-3.1 (-1.3)	p1.8 (1.7)	
有 効 求 入 倍 率 (前年比 %)							1.30 (0.84)	1.39 (0.88)	1.46 (0.92)	
倒 産 件 数 (前年比 %)	-3.8 (-5.0)	-22.4 (-16.7)	-26.0 (-17.6)	-31.4 (-21.3)	-19.6 (-14.1)	-7.2	-20.0 (-10.0)	-13.3 (-17.8)	3.1 (-4.4)	-12.1
	03年度	04年度 (計画)	03/9月 *	12月 *	12月	04/3月	6月	9月	12月	05/3月 (予測)
全産業業況判断D.I. (%ポイント)	—	—	-20 (-21)	-10 (-15)	-3	2 (-5)	8 (0)	13 (2)	12 (1)	9 (-3)
全産業売上高 経 常 利 益 率 (%)	5.95 (3.23)	5.92 (3.63)	6.57 (2.87)	5.38 (3.56)	6.61 (3.67)	5.26 (3.59)	(03/上)	(03/下)	(04/上)	(04/下計画)
全産業設備投資額 (前年比 %)	-3.4 (3.5)	12.5 (6.2)	-7.2 (-2.6)	0.1 (4.3)	0.1 (4.0)	22.8 (8.1)	(03/上)	(03/下)	(04/上)	(04/下計画)

- (注) 1. 特に断りのない限り、管内のデータは、愛知・岐阜・三重の3県ベース。
 2. 百貨店売上高、スーパー売上高、家電量販店販売額の年次計数は、暦年ベース。
 3. 百貨店売上高の管内は、名古屋市内5百貨店の売上高を当店で集計。
 4. 家電量販店販売額は、04年の各計数は速報値ベース。03年12月までは確報値。管内は、NEBA中部支部(管内3県に静岡、富山、石川、福井を加えた7県)加盟店の販売額の合計。
 5. 新車販売台数(除軽)は、登録ナンバー別。季調済年率は、全国のデータ。
 6. 機械受注の管内は、中部経済産業局管内(管内3県に富山・石川を加えた5県)主要9社の工作機械国内受注額。全国は、民需除く船舶・電力。
 7. 輸出金額の管内は、名古屋税関管内(管内3県に長野・静岡を加えた5県)のうち、愛知、岐阜、三重の3県分。
 8. 鋳工業生産の管内は、3県ベース。同出荷・同在庫・同在庫率は、管内3県に富山・石川を加えた5県ベース。
 9. 全産業業況判断D.I. (「良い」-「悪い」、回答社数構成比)、全産業売上高経常利益率、全産業設備投資額は、企業短期経済観測調査結果。*は04年の短観見直し前の旧ベース。「計画」、「予測」は04年12月調査時点のもの。
 10. pは速報値、rは訂正・改訂値。

参考資料：日銀名古屋支店「最近の管内金融経済事情」抜粋

19 主要労働経済指標

項目 年月	労働時間指数 (平成12=100)				常用労働者1人平均月間給与額			
	総実労働		所定外労働		きまって支給する給与		特別に支払われた給与	
	愛知	全国	愛知	全国	愛知	全国	愛知	全国
					円	円	円	円
平成13年 (月平均)	98.6	99.2	98.6	96.6	325,253	309,254	94,319	88,112
平成14年 "	98.8	98.4	98.8	96.4	322,132	305,700	94,593	81,938
平成15年 "	99.2	98.6	104.7	101.7	324,600	307,471	96,085	82,193
平成16年 6月	101.9	102.5	114.7	103.4	316,347	299,392	270,018	261,127
7月	102.0	102.2	117.6	105.1	316,132	299,568	229,782	143,006
8月	94.8	97.0	114.0	101.7	315,355	297,532	13,693	18,480
9月	100.8	99.1	119.1	104.3	316,267	298,648	5,698	4,528
10月	99.7	98.7	122.1	106.0	317,314	300,276	3,700	5,634
11月	101.7	100.6	120.6	109.4	319,859	300,784	16,741	27,466
	前 年 比							
	%	%	%	%	%	%	%	%
平成13年 (月平均)	△ 1.4	△ 0.8	△ 1.4	△ 3.4	△ 0.2	0.1	0.7	△ 1.1
平成14年 "	0.2	△ 0.8	0.2	△ 0.2	0.6	△ 1.1	1.7	△ 6.6
平成15年 "	0.4	0.2	6.0	5.5	0.8	0.6	1.5	△ 0.1
平成16年 6月	△ 0.3	0.6	15.3	5.7	0.4	△ 0.2	4.2	△ 6.0
7月	△ 1.4	0.0	13.8	5.6	0.4	0.1	△ 13.0	△ 2.7
8月	1.9	1.8	18.0	4.0	1.1	△ 0.4	△ 1.3	21.2
9月	1.1	0.8	12.0	3.2	0.5	△ 0.4	82.4	26.8
10月	△ 3.9	△ 3.1	8.7	0.7	0.9	0.1	△ 42.0	△ 6.1
11月	1.1	1.2	5.9	1.4	1.6	△ 0.2	22.3	51.1
資料	県 統 計 課 ・ 厚 生 労 働 省							

※ 平成16年1月の調査事業所の抽出替えにより、愛知県の労働時間指数及びその増減率、並びに常用雇用指数及びその増減率を改訂。

常用雇用指数 (平成12=100)		労働異動				完全失業			
		入職率		離職率		愛知		全国	
愛知	全国	愛知	全国	愛知	全国	完全失業者 千人	完全失業率 %	完全失業者 万人	完全失業率 %
99.8	99.0	1.39	1.78	1.53	1.94	173	4.4	340	5.0
100.1	97.7	1.07	1.90	1.73	2.04	156	4.0	359	5.4
101.0	96.4	1.57	1.87	1.63	1.98	155	4.0	350	5.3
102.0	97.0	1.62	1.61	1.82	1.67	147	3.7	309	4.6
101.6	97.0	1.69	1.66	2.14	1.72	(4月～6月)		318	4.9
101.5	96.8	1.59	1.44	1.70	1.64			314	4.8
101.5	96.8	1.68	1.51	1.65	1.70	136	3.5	309	4.6
101.8	96.7	2.02	1.78	1.71	1.93	(7月～9月)		311	4.7
102.1	96.7	1.74	1.43	1.48	1.43			290	4.5
前年差						前年比	前年差	前年比	前年差
%	%	ポイント	ポイント	ポイント	ポイント	%	ポイント	%	ポイント
△ 0.2	△ 1.0	0.08	0.02	0.14	0.06	4.2	0.2	6.3	0.3
0.3	△ 1.3	0.31	0.12	0.20	0.10	△ 9.8	△ 0.4	5.6	0.4
0.9	△ 1.3	△ 0.13	△ 0.03	△ 0.07	△ 0.06	△ 0.6	0.0	△ 2.5	△ 0.1
0.5	0.2	0.41	0.00	0.72	△ 0.04	△ 2.6	△ 0.1	△ 14.4	0.0
0.4	0.3	0.32	△ 0.17	0.42	△ 0.17	(4月～6月)		△ 7.0	0.3
0.4	0.2	0.28	△ 0.07	0.17	△ 0.11			△ 5.7	△ 0.1
0.4	0.5	0.11	0.03	0.03	△ 0.04	△ 19.0	△ 0.9	△ 10.7	△ 0.2
0.8	0.6	0.53	△ 0.06	△ 0.01	0.04	(7月～9月)		△ 9.3	0.1
1.0	0.6	0.54	0.06	0.27	0.04			△ 12.1	△ 0.2
「毎月勤労統計」						県統計課 「労働力調査 地方集計」		総務省 「労働力調査」	

※ 全国の月別完全失業率は季節調整値であり、前年差の月別欄は前月差（ポイント）である。

レイバーマーケットプロフィール

(平成17年1月号)

編集
発行

愛知労働局 職業安定部

〒460-0008 名古屋市中区栄二丁目3番1号
(名古屋広小路ビルヂング15階)

電話 052-219-5504

印刷

(有)アジマプリント

電話 052-901-1256