

レイバー・マーケット・プロフィール

(労働市場概況)

LABOUR MARKET
PROFILE

2004. 12

愛知労働局

用語の説明

I 職業紹介関係

【一般】

常用及び臨時・季節を合わせたものをいう。

【常用】

雇用期間の定めのない仕事、又は4カ月以上の雇用期間が定められている仕事をいう。

【臨時・季節】

・臨時とは、1カ月以上4カ月未満の雇用期間が定められている仕事をいう。

・季節とは、季節的な労働需要にたいし、又は季節的な余暇を利用して一定の期間（4カ月未満、4カ月以上の別を問わない。）を定めて就労する仕事をいう。

【パートタイム】

毎日就労する者については、1日の労働時間が一般従業員より短く、特定日又は特定期間就労する者については、1日の労働時間の長短を問わず1カ月（日雇的パートタイムにおいては1週）の所定労働時間が、一般従業員より短いものをいう。

なお、「パートタイム」は雇用期間の定めにより、「常用的パートタイム」、「臨時的パートタイム」及び「日雇的パートタイム」にわけられる。

【日雇】

日々雇用の仕事、又は1カ月未満に雇用期間が定められている者をいう。

【求職者数】

・「新規求職申込件数」とは、公共職業安定所でその月のうちに新たに受け付けた求職申込件数をいう。

・「月間有効求職者数」とは、「前月末日現在において、求職申込の有効期限が翌月以降にまたがっている就職未決定の求職者数」と、当月の「新規求職申込件数」の合計数をいう。

【求人数】

・「新規求人数」とは、公共職業安定所でその月のうちに新たに受け付けた求人数（採用予定人員）をいう。

・「月間有効求人数」とは、「前月から繰り越された有効求人数」と当月の「新規求人数」の合計数をいう。

【就職件数】

有効求職者が自安定所の紹介あっ旋により就職した件数をいう。

【充足数】

自安定所の有効求人が安定所（求人連絡した他安定所を含む。）の紹介あっ旋により求職者と結合した件数をいう。

【求人倍率】

求職者1人あたり求人がどれだけあるかをみるもので、算出方法は次のとおり。

$$\begin{aligned} \text{新規求人倍率} &= \frac{\text{新規求人数}}{\text{新規求職申込件数}} \\ \text{有効求人倍率} &= \frac{\text{月間有効求人数}}{\text{月間有効求職者数}} \end{aligned}$$

なお、求人倍率の「季節調整値」とは、一年を周期として繰り返す季節的変動要因を一定の方法により取り除いて計算した数値をいう。

【就職率】

$$\frac{\text{就職件数}}{\text{新規求職申込件数}} \times 100$$

【充足率】

$$\frac{\text{充足数}}{\text{新規求人数}} \times 100$$

II 雇用保険業務関係

【適用事業所数】

労働者を雇用する事業所で、公共職業安定所に設置届出をしている事業所の数をいう。

【被保険者数】

適用事業所に雇用されている労働者であって、公共職業安定所にその届出がなされている者の数をいう。

【被保険者資格取得者数】

新規採用、中途採用を問わず適用事業所に新たに雇用され、公共職業安定所に届出のなされた者の数をいう。

【被保険者資格喪失者数】

適用事業所を離職し、その届出が公共職業安定所になされた者の数をいう。

【離職票交付件数】

公共職業安定所が、離職により被保険者でなくなったことの確認を行った者に交付した離職票の枚数をいう。

【離職票提出件数】

基本手当、高年齢求職者給付金、又は特例一時金の支給を受けようとする者が、公共職業安定所に出頭し離職票を提出した件数をいう。

【受給資格決定件数】

提出された離職票のうち、公共職業安定所が給付を受ける資格ありと決定した件数をいう。

【初回受給者数】

受給資格決定後、第1回目の給付を受けた者の数をいう。

【受給実人員】

求職者給付（高年齢求職者給付金及び特例一時金を除く。）を受けた受給資格者の実数をいう。

【日雇受給者実人員】

日雇労働者が、職に就くことができない時に給付を受けた者の実際の数をいう。

【特定受給資格者】

倒産、解雇等により離職した者（雇用保険法第23条3項に該当する者）をいう。

最近の労働市場（速報）－11月－	2
内 容（10月）	
1 労働市場の動向	4
求職、求人、求人倍率、雇用保険給付の状況	
2 職業紹介の主要指標	6
愛知県の動き、全国の動き	
3 月別にみた主な指標	8
4 安定所別にみた求職、求人、充足状況	10
5 年齢別常用職業紹介状況	12
6 職業別常用職業紹介状況	13
7 産業別・規模別求人、充足状況	14
8 中高年齢者等の職業紹介状況	15
9 パートタイマーの職業紹介状況	16
10 名古屋人材銀行の職業紹介状況	16
11 愛知学生職業センターの求職、求人状況	17
12 愛知両立支援ハローワークの職業紹介状況	17
13 名古屋日系人雇用サービスセンターの職業紹介状況	17
14 日雇の職業紹介状況	18
15 港湾労働関係の職業紹介状況	19
16 雇用保険適用状況	20
被保険者の種類別状況	
産業別適用事業所及び被保険者の状況	
月別、安定所別にみた適用状況	
17 雇用保険給付状況	22
月別、安定所別にみた給付状況	
18 産業界の動向	25
19 主要労働経済指標	26
特集	
職業別・年齢別常用職業紹介状況	28

最近の労働市場（速報） — 11月 —

県下の公共職業安定所で取扱った平成16年11月の業務統計からみた労働市場の動きは、以下のとおりです。

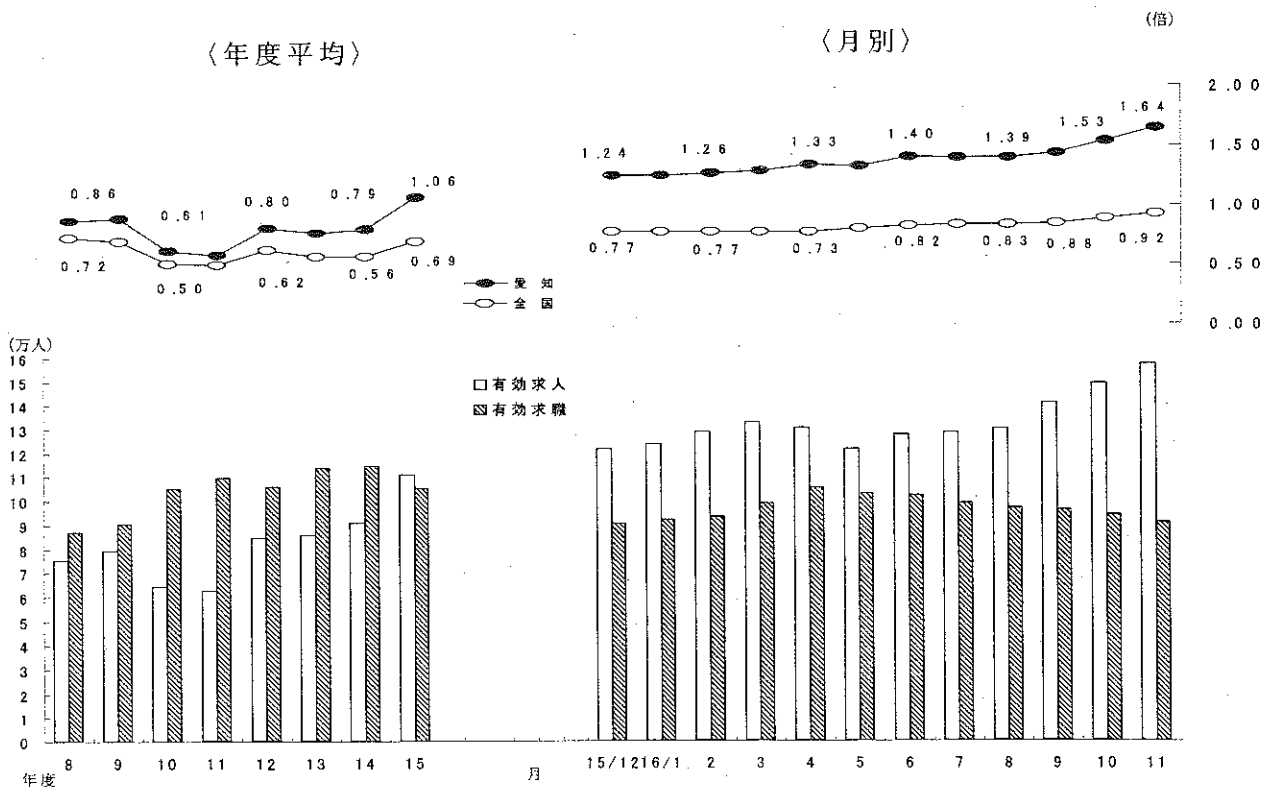
- 11月の有効求人倍率（季節調整値）は1.64倍となり、前月の1.53倍を0.11ポイント上回った。
月間有効求人数（季節調整値）は前月に比べ10.4%の増加となり、月間有効求職者数（同）は3.3%の増加となった。
- 11月の新規求人倍率（季節調整値）は、2.33倍となり、前月の2.74倍を0.41ポイント下回った。
新規求人数（季節調整値）は前月に比べ7.4%の増加となり、新規求職申込件数（同）は26.2%の増加となった。

○ 労働市場の主要指標（新規学卒を除き、パートを含む）

項目 年月	求 職				求 人				就 職		求人倍率	
	新 規		有 効		新 規		有 効		件 数	前 月 比	新 規	有 効
	人 数	前 年 同 月 比	人 数	前 年 同 月 比	人 数	前 年 同 月 比	人 数	前 年 同 月 比				
平成16年 9月	21,674	△12.5	96,222	△11.3	58,801	28.6	141,288	27.5	6,165	△ 6.2	2.61 (2.71)	1.43 (1.47)
10月	20,883	△17.4	94,366	△13.0	58,101	22.3	149,322	23.7	5,980	△10.6	2.74 (2.78)	1.53 (1.58)
11月	18,641	6.6	90,944	△ 8.3	52,580	27.1	157,663	30.5	5,918	15.3	2.33 (2.82)	1.64 (1.73)
前月比（差）	%	—	%	—	%	—	%	—	%	—	ポ △0.41	ポ 0.11
	△10.7		△ 3.6		△ 9.5		5.6		△ 1.0		0.04	0.15

- (注) 1. 求人倍率の上段は季節調整値、下段の（ ）内は原数値。
2. 前月比（差）の上段は季節調整値、下段は原数値。
3. △印は減少率（差）であり、ポはポイントの略で倍率差を表す。（以下、各表同じ）

求人・求職及び求人倍率の推移（パート含む）



(注) 月別の有効求人倍率並びに有効求人・有効求職は季節調整値。

○ 新規求人の主要産業別状況（新産業分類区分） 平成16年11月

産 業	項 目	全 数		一 般（パートを除く）				パートタイム	
		人	%	人	%	人	%	人	%
建設業		4,005	21.7	3,679	24.2	3,445	23.1	326	△ 0.9
製造業		12,263	27.7	9,805	28.7	9,429	53.4	2,458	23.8
	食料品製造業	937	24.3	293	△ 2.7	274	0.0	644	42.2
	繊維工業	138	30.2	95	23.4	92	19.5	43	48.3
	木材・木製品製造業	147	31.3	129	35.8	123	32.3	18	5.9
	印刷・同関連業	246	△ 3.5	197	5.3	193	3.8	49	△ 27.9
	プラスチック製品製造業	444	△ 11.2	276	23.1	276	△ 23.1	168	19.1
	窯業・土石製品製造業	322	32.5	227	25.4	227	25.4	95	53.2
	鉄鋼業	245	78.8	226	80.8	226	82.3	19	58.3
	金属製品製造業	557	21.1	414	29.8	412	30.0	143	1.4
	一般機械器具製造業	1,403	39.2	1,163	40.6	1,161	42.1	240	32.6
	電気機械器具製造業	631	37.5	534	56.1	512	65.2	97	△ 17.1
	情報通信機械器具製造業	532	△ 20.4	409	△ 31.3	259	△ 41.4	123	68.5
	輸送用機械器具製造業	4,622	18.0	4,241	17.9	4,099	72.4	381	19.4
情報通信業		1,608	30.8	1,411	30.2	1,319	22.4	197	35.9
	情報サービス業	1,416	29.2	1,241	21.9	1,229	21.1	175	124.4
運輸業		3,494	27.1	2,692	15.6	2,664	15.6	802	91.0
卸売・小売業		5,939	20.9	3,252	24.0	3,226	23.9	2,687	17.4
金融・保険業		413	5.1	292	△ 4.9	246	△ 19.9	121	40.7
飲食店、宿泊業		3,390	64.9	1,184	53.4	1,183	55.2	2,206	71.8
医療、福祉		3,367	10.3	1,668	1.9	1,665	2.1	1,699	20.1
	社会保険・社会福祉・介護事業	1,584	20.7	641	16.1	640	17.2	943	24.1
サービス業(他に分類されないもの)		15,984	30.4	12,651	32.5	11,324	21.9	3,333	22.9
	その他の事業サービス業	10,413	67.8	8,406	74.9	7,223	57.7	2,007	43.5
	計	52,580	27.1	37,525	25.3	35,342	26.6	15,055	31.6
規模別	4人以下	5,086	31.0	3,376	21.9	3,181	17.1	1,710	53.8
	5～29人	20,813	25.4	14,536	26.5	13,545	20.7	6,277	23.0
	30～99人	13,444	31.8	9,943	35.1	9,572	38.5	3,501	23.1
	100～299人	7,836	30.1	5,838	33.5	5,400	25.2	1,998	20.9
	300～499人	1,546	53.7	999	41.5	944	34.1	547	82.3
	500～999人	1,037	0.8	710	1.1	693	△ 1.0	327	0.0
	1000人以上	2,818	6.5	2,123	△ 16.5	2,007	48.7	695	581.4

- (注) 1 主要産業であるため、全産業計とは一致しない。一般には臨時・季節を含む。
 2 16年4月内容から、平成14年3月改訂の「日本標準産業分類」に基づく産業区分により表章したもの。
 3 「情報通信業」には、通信業、放送業、ソフトウェア業、情報処理・提供サービス業、インターネット附随サービス業等が含まれる。
 4 「サービス業(他に分類されないもの)」には、洗濯・理容・美容・浴場業、旅行業、娯楽業、産業廃棄物処理業、機械修理業、広告業、警備業等が含まれる。

○ 中高年齢者の求職状況 平成16年11月 (新規学卒を除き、パート含む。)

項 目	年 月	平成16年11月	平成16年10月	平成15年11月	対 前 月 率	対前年同月 増 減 率
中高年齢者の新規求職申込件数		6,330 件	7,398 件	6,172 件	△ 14.4 %	2.6 %
中高年齢者の月間有効求職者数		35,708 人	37,142 人	41,165 人	△ 3.9	△ 13.3
うち 高年齢者数		22,347 人	23,410 人	24,949 人	△ 4.5	△ 10.4
全有効求職者のうち 中高年齢者の占める割合		39.3 %	39.4 %	41.5 %	△ 0.1 ポ	△ 2.3 ポ
うち高年齢者の占める割合		24.6	24.8	25.2	△ 0.2	△ 0.6

(注) 「中高年齢者」とは、45歳以上の者。「高年齢者」とは、55歳以上の者。

○ 雇用保険業務の状況 平成16年11月

項 目	年 月	平成16年11月	平成16年10月	平成15年11月	対 前 月 率	対前年同月 増 減 率
適用関係	月末現在事業所数	100,797 件	100,638 件	99,990 件	0.2 %	0.8 %
	資格取得者数	37,214 人	37,954 人	28,681 人	△ 1.9	29.8
	資格喪失者数	29,882	36,975	27,178	△ 19.2	9.9
	月末現在被保険者数	2,239,154	2,231,763	2,181,569	0.3	2.6
給付関係	受給資格決定件数	7,232 件	8,409 件	6,644 件	△ 14.0	8.9
	受給者実人員	31,079 人	31,073 人	36,562 人	0.0	△ 15.0
	受給者の割合	34.2 %	32.9 %	36.9 %	1.2 ポ	△ 2.7 ポ

労働市場の動向 — 16年10月 —

1 求人倍率の状況

有効求人倍率（季節調整値）は、前月に比べ月間有効求人数が増加（前月比2.6%増）し、月間有効求職者数が減少（前月比4.2%減）したことから、前月の1.43倍から0.10ポイント上昇し、1.53倍となった。

新規求人倍率（季節調整値）は、新規求職者数、新規求人数とも前月に比べ減少したが、求職者の減少（前月比7.5%減）が求人数の減少（前月比2.9%減）を上回ったことから、前月の2.61倍から0.13ポイント上昇し、2.74倍となった。

2 求人の状況

新規求人数（原数値）は、前年同月比22.3%増加（28か月連続増）となった。

新規求人の動きを産業別に前年同月比で見ると、情報通信業（70.8%増）、金融・保険業（54.5%増）、サービス業（36.9%増）、飲食店、宿泊業（24.0%増）、医療、福祉（21.4%増）、卸売・小売業（19.7%増）、製造業（16.5%増）、運輸業（12.7%増）、建設業（3.8%増）と、いずれも増加となった。

製造業を主要業種別に見ると、情報通信機械器具製造業（136.3%増）、鉄鋼業（29.8%増）、金属製品製造業（24.1%増）、プラスチック製品製造業（23.2%増）、繊維工業（21.5%増）、輸送用機械器具製造業（19.3%増）、一般機械器具製造業（17.8%増）等で増加したものの、木材・木製品製造業（40.1%減）、電気機械器具製造業（27.9%減）で減少となっている。

また、月間有効求人数（原数値）は、前年同月比23.7%増（27か月連続増）となっている。

3 求職の状況

新規求職者数（原数値）は、前年同月比17.4%減（7か月連続減）となった。

新規求職者（パートを除く常用）を離職理由別に前年同月比で見ると、定年到達者（53.5%減）、事業主都合離職者（40.0%減）、無業者（34.1%減）、自己都合離職者（30.6%減）はいずれも減少しているが、在職者（2.5%増）は増加となっている。

また、月間有効求職者数（原数値）は、前年同月比13.0%減（24か月連続減）となっている。

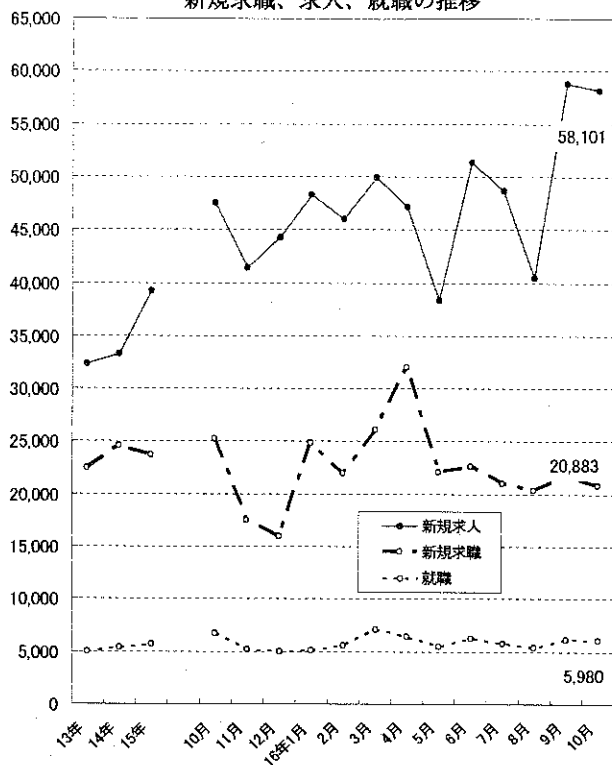
4 就職の状況

公共職業安定所の紹介による就職件数は、有効求職者数の大幅な減少もあり、前年同月比10.6%減となった。

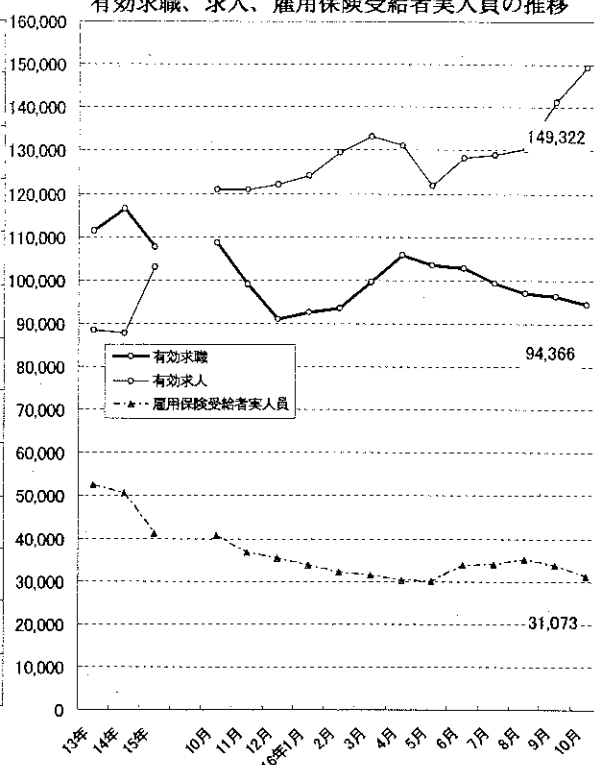
5 雇用保険受給者の状況

雇用保険受給者実人員は、前年同月比23.6%減（32か月連続減）となった。

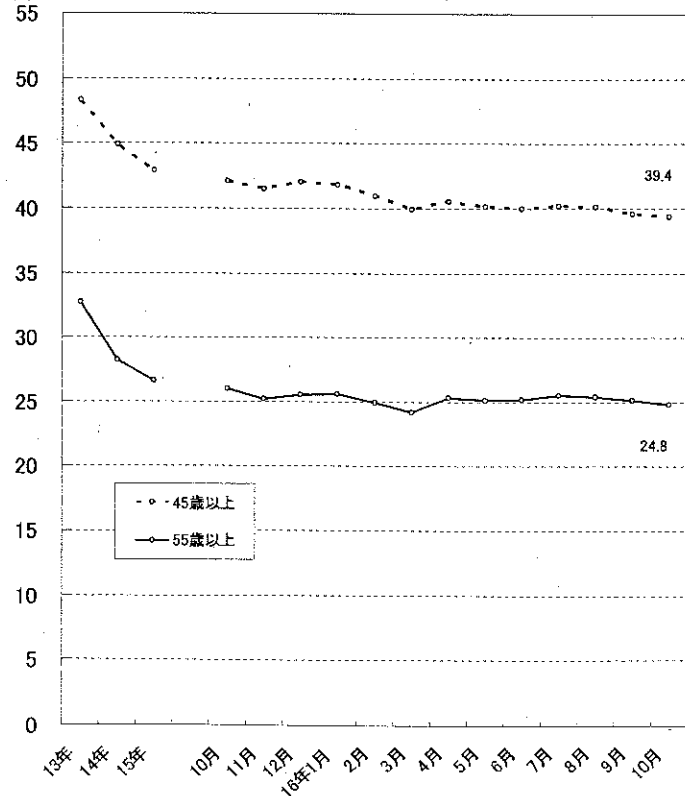
新規求職、求人、就職の推移



有効求職、求人、雇用保険受給者実人員の推移



月間有効求職者に占める中高年齢者の割合



2 職業紹介の主要指標

(1) 愛知県の動き

年 月	1 新規求職申込件数		2 月間有効求職者数			3 新規求人数		4 月間有効求人 数	5 就職件数		
	うち離職 票提出率		うち45歳 以上の割合	受給者 実人員		うち常用 の割合	うち45歳 以上の割合		うち受給者 の割合		
	件	%	人	%	人	人	%	人	件	%	%
平成11年 (月平均)	21,699	49.4	109,572	49.7	53,447	23,490	96.0	61,319	4,551	38.3	28.2
平成12年 "	20,975	49.8	106,636	49.8	51,499	29,780	94.4	78,906	4,821	37.9	27.5
平成13年 "	22,489	49.7	111,247	48.3	52,436	32,272	93.6	88,258	4,973	35.2	27.4
平成14年 "	24,558	46.2	116,301	44.9	50,511	33,248	94.0	87,631	5,393	35.6	26.1
平成15年 "	23,692	41.7	107,542	42.9	41,126	39,187	93.9	102,983	5,680	33.1	25.3
平成15年 10月	25,270	41.9	108,407	42.1	40,665	47,505	91.5	120,732	6,690	35.1	25.5
11月	17,488	40.6	99,128	41.5	36,562	41,380	92.9	120,804	5,134	33.2	26.0
12月	15,998	39.6	90,874	42.0	35,247	44,236	91.7	122,024	4,936	34.1	26.0
平成16年 1月	24,890	39.4	92,484	41.8	33,509	48,255	95.8	124,044	5,042	33.5	25.4
2月	22,002	36.2	93,542	40.9	31,922	45,944	95.3	129,317	5,535	32.9	23.9
3月	26,100	35.6	99,363	39.9	31,335	49,899	94.1	133,146	7,100	31.6	22.4
4月	32,035	48.5	105,821	40.5	30,170	47,142	95.4	130,983	6,385	30.7	20.7
5月	22,096	42.5	103,374	40.1	29,860	38,376	95.8	121,803	5,430	31.1	21.9
6月	22,669	37.5	102,650	40.0	33,619	51,305	91.5	128,200	6,205	32.1	24.2
7月	21,033	41.6	99,183	40.2	33,911	48,613	94.6	129,000	5,736	32.7	24.0
8月	20,399	41.6	97,033	40.1	35,112	40,427	96.5	130,413	5,359	33.0	25.9
9月	21,674	38.9	96,222	39.6	33,600	58,801	93.8	141,288	6,165	31.3	25.7
10月	20,883	43.1	94,366	39.4	31,073	58,101	93.5	149,322	5,980	31.2	26.3

(注) 新規学卒を除き、パートを含む。⊙…雇用保険

新規求職件数の動き (愛知県)

平成12年平均100 (20,975件)

年	1月	2月	3月	4月	5月	6月	7月	8月	9月	10月	11月	12月
平成11年	104.6	95.5	116.3	157.3	104.2	101.9	99.8	100.0	103.3	102.1	87.4	69.0
12年	106.6	96.5	110.4	146.4	105.5	95.8	91.3	96.5	98.7	102.6	81.0	68.8
13年	103.6	94.7	114.5	155.7	112.3	97.2	101.2	102.0	104.0	126.2	98.5	76.7
14年	121.5	106.8	120.8	175.8	130.9	107.8	121.8	105.4	117.2	127.0	93.3	76.6
15年	116.7	110.9	117.4	163.0	126.5	111.9	111.8	99.0	118.1	120.5	83.4	76.3
16年	118.7	104.9	124.4	152.7	105.3	108.1	100.3	97.3	103.3	99.6		

(注) 新規学卒を除き、パートを含む。

新規求人数の動き (愛知県)

平成12年平均100 (29,780件)

年	1月	2月	3月	4月	5月	6月	7月	8月	9月	10月	11月	12月
平成11年	90.1	79.7	77.6	80.4	60.5	74.6	83.5	74.6	89.5	86.2	77.8	72.0
12年	92.5	90.5	96.3	88.5	85.2	100.0	100.4	112.4	110.2	118.9	104.8	100.2
13年	124.8	109.9	108.7	112.1	101.6	103.4	118.9	105.2	109.7	123.5	100.1	82.5
14年	114.3	101.3	105.5	111.7	106.1	97.4	120.6	113.0	118.4	132.9	113.8	104.6
15年	132.6	120.1	113.6	118.2	119.1	115.8	129.3	130.0	153.5	159.5	139.0	148.5
16年	162.0	154.3	167.6	158.3	128.9	172.3	163.2	135.8	197.5	195.1		

(注) 新規学卒を除き、パートを含む。

6 充足数		7 日 雇		諸 比 率					
うち県外 からの割合	前月から繰 越された有 効求職者数	新規求職 申込件数	季調済求人倍率		求 人 倍 率		就 職 率 ($\frac{5}{1} \times 100$)	充 足 率 ($\frac{6}{3} \times 100$)	
			新 規	有 効	新 規 (3/1)	有 効 (4/2)			
人	%	人	人	倍	倍	倍	倍	%	%
4,970	12.5	4,017	26	—	—	1.08	0.56	21.0	21.2
5,584	18.2	2,227	19	—	—	1.42	0.74	23.0	18.8
5,887	19.7	1,542	20	—	—	1.43	0.79	22.1	18.2
6,459	20.8	1,363	13	—	—	1.35	0.75	22.0	19.4
6,925	22.5	783	7	—	—	1.65	0.96	24.0	17.7
8,230	23.5	783	5	1.84	1.08	1.88	1.11	26.5	17.3
7,117	32.3	788	4	1.97	1.15	2.37	1.22	29.4	17.2
6,154	24.6	792	2	2.06	1.24	2.77	1.34	30.9	13.9
5,815	18.7	794	3	1.81	1.24	1.94	1.34	20.3	12.1
6,396	18.1	715	9	2.02	1.26	2.09	1.38	25.2	13.9
9,512	29.2	724	6	2.04	1.28	1.91	1.34	27.2	19.1
8,270	27.1	730	5	2.15	1.33	1.47	1.24	19.9	17.5
6,492	20.8	788	4	1.99	1.32	1.74	1.18	24.6	16.9
7,615	23.1	652	4	2.39	1.40	2.26	1.25	27.4	14.8
6,843	21.1	648	—	2.22	1.39	2.31	1.30	27.3	14.1
6,761	25.6	651	3	1.76	1.39	1.98	1.34	26.3	16.7
7,849	25.6	654	2	2.61	1.43	2.71	1.47	28.4	13.3
7,669	26.2	656	6	2.74	1.53	2.78	1.58	28.6	13.2

(2) 全国の動き

項 目 年 月	1 新規求職	2 月間有効	3 新 規	4 月間有効	5 就職件数	6 受 給 者	7 季 調 済 求 人 倍 率		8 求 人 倍 率	
	申込件数	求職者数	求 人 数	求 人 数		実 人 員	新 規	有 効	新 規	有 効
	千件	千人	千人	千人	千件	千人	倍	倍	倍	倍
平成11年 (月平均)	560	2,530	488	1,207	144	1,073	—	—	0.87	0.48
平成12年 "	559	2,507	586	1,473	155	1,038	—	—	1.05	0.59
平成13年 "	587	2,598	595	1,534	157	1,080	—	—	1.01	0.59
平成14年 "	641	2,768	598	1,486	168	1,095	—	—	0.93	0.54
平成15年 "	625	2,597	670	1,670	176	889	—	—	1.07	0.64
平成15年 10月	628	2,513	784	1,858	194	875	1.18	0.70	1.25	0.74
11月	473	2,333	654	1,806	156	776	1.22	0.73	1.38	0.77
12月	499	2,224	606	1,734	142	765	1.22	0.77	1.22	0.78
平成16年 1月	692	2,324	774	1,793	141	738	1.23	0.77	1.12	0.77
2月	587	2,351	743	1,882	158	703	1.18	0.77	1.27	0.80
3月	703	2,532	869	2,085	230	696	1.14	0.77	1.24	0.82
4月	840	2,689	774	2,016	253	697	1.24	0.77	0.92	0.75
5月	579	2,545	655	1,835	189	669	1.26	0.80	1.13	0.72
6月	579	2,474	739	1,852	184	759	1.29	0.82	1.28	0.75
7月	540	2,380	752	1,857	168	771	1.28	0.83	1.39	0.78
8月	520	2,316	729	1,917	155	786	1.23	0.83	1.40	0.83
9月	560	2,292	810	2,022	181	755	1.37	0.84	1.45	0.88
10月	538	2,248	832	2,089	177	702	1.45	0.88	1.55	0.93

(注) 新規学卒を除き、パートを含む。

※ 平成15年12月以前の季調済求人倍率は新季節調整値により改訂済み

3 月別にみた主な指標

項目		月	1 月	2 月	3 月	4 月	5 月
求	1 新規求職申込件数	平成15年	24,488	23,255	24,619	34,192	26,527
		平成16年	24,890	22,002	26,100	32,035	22,096
		前年同月比 (%)	1.6	△ 5.4	6.0	△ 6.3	△ 16.7
	→ うち 常 用	平成15年	24,419	23,209	24,544	34,093	26,469
		平成16年	24,827	21,937	26,021	31,997	22,070
	→ うち 臨時・季節	平成15年	69	46	75	99	58
		平成16年	63	65	79	38	26
	→ うち 中高年齢者 (45歳以上)	平成15年	9,154	8,238	8,985	13,707	9,247
		平成16年	9,015	7,478	8,832	12,318	7,471
	職	2 月間有効求職者	平成15年	102,982	103,182	106,901	116,351
平成16年			92,484	93,542	99,363	105,821	103,374
		前年同月比 (%)	△ 10.2	△ 9.3	△ 7.1	△ 9.1	△ 12.0
→ うち 常 用		平成15年	102,785	102,989	106,682	116,091	117,175
		平成16年	92,266	93,324	99,118	105,616	103,201
→ うち 中高年齢者 (45歳以上)		平成15年	46,336	45,407	46,406	50,722	50,193
	平成16年	38,682	38,255	39,622	42,873	41,487	
紹介	3 紹介件数	平成15年	23,713	27,145	28,227	29,819	30,622
		平成16年	25,293	27,530	32,489	29,676	24,778
就	4 就職件数	平成15年	4,627	5,428	6,107	6,241	5,894
		平成16年	5,042	5,535	7,100	6,385	5,430
		前年同月比 (%)	9.0	2.0	16.3	2.3	△ 7.9
	→ うち 中高年齢者 (45歳以上)	平成15年	1,598	1,869	1,967	2,052	1,871
		平成16年	1,690	1,820	2,245	1,962	1,688
→ うち 受給者	平成15年	1,291	1,444	1,617	1,400	1,410	
		平成16年	1,282	1,322	1,589	1,319	1,188
求	5 新規求人数	平成15年	39,497	35,762	33,824	35,185	35,461
		平成16年	48,255	45,944	49,899	47,142	38,376
		前年同月比 (%)	22.2	28.5	47.5	34.0	8.2
	→ うち 常 用	平成15年	36,986	34,515	31,414	34,008	34,084
		平成16年	46,240	43,781	46,967	44,974	36,774
	→ うち 臨時・季節	平成15年	2,511	1,247	2,410	1,177	1,377
		平成16年	2,015	2,163	2,932	2,168	1,602
	人	6 新規求人件数	平成15年	15,966	15,244	14,177	14,514
平成16年			19,909	19,270	19,377	19,672	15,493
7 月間有効求人数		平成15年	94,858	97,258	96,132	93,845	91,984
	平成16年	124,044	129,317	133,146	130,983	121,803	
	前年同月比 (%)	30.8	33.0	38.5	39.6	32.4	
充	8 充足数	平成15年	5,517	6,606	6,652	7,686	6,796
		平成16年	5,815	6,396	9,512	8,270	6,492
	→ うち 常 用	平成15年	4,941	5,671	6,365	6,499	6,269
		平成16年	5,253	5,923	7,736	7,026	5,883
	→ うち 臨時・季節	平成15年	576	935	287	1,187	527
		平成16年	562	473	1,776	1,244	609
	→ うち 他県から	平成15年	1,113	1,453	869	1,784	1,213
平成16年		1,087	1,159	2,779	2,239	1,352	

(注) 1. 新規学卒を除き、パートを含む。
2. △印は減少率(差)である(以下、各表同じ。)

6 月	7 月	8 月	9 月	10 月	11 月	12 月	計		
23,469	23,445	20,774	24,779	25,270	17,488	15,998	284,304	求	
22,669	21,033	20,399	21,674	20,833					
△ 3.4	△ 10.3	△ 1.8	△ 12.5	△ 17.4					
23,377	23,363	20,699	24,673	25,163	17,416	15,958	283,383		
22,639	20,999	20,381	21,643	20,855					
92	82	75	106	107	72	40	921		
30	34	18	31	28					
8,349	8,680	7,204	8,626	9,381	6,172	5,933	103,676		
7,896	7,400	6,985	7,023	7,398					
115,374	113,253	108,108	108,514	108,407	99,128	90,874	1,290,507		
102,650	99,183	97,033	96,222	94,366					
△ 11.0	△ 12.4	△ 10.2	△ 11.3	△ 13.0					
115,088	112,977	107,838	108,215	108,095	98,834	90,627	1,287,396	職	
102,517	99,067	96,934	96,116	94,268					
48,971	48,470	46,048	45,755	45,666	41,165	38,156	553,295		
41,076	39,855	38,866	38,060	37,142					
29,875	29,237	23,970	31,081	29,766	21,983	19,122	324,560		
27,087	24,012	22,632	26,245	23,340				紹介	
5,888	5,838	4,797	6,574	6,690	5,134	4,936	68,154	就	
6,205	5,736	5,359	6,165	5,980					
5.4	△ 1.7	11.7	△ 6.2	△ 10.6					
1,788	1,911	1,621	2,136	2,348	1,704	1,684	22,549		
1,989	1,876	1,771	1,929	1,866					
1,399	1,455	1,213	1,693	1,708	1,334	1,283	17,247	職	
1,503	1,375	1,390	1,582	1,573					
34,480	38,494	38,702	45,721	47,505	41,380	44,236	470,247	求	
51,305	48,613	40,427	58,801	58,101					
48.8	26.3	4.5	28.6	22.3					
31,763	37,119	37,015	42,038	43,474	38,452	40,568	441,436		
46,922	45,977	39,006	55,163	54,347					
2,717	1,375	1,687	3,683	4,031	2,928	3,668	28,811		
4,383	2,636	1,421	3,638	3,754					
13,739	16,215	15,493	17,752	19,540	15,497	16,925	189,487		
18,976	19,779	16,891	21,707	21,980					
92,451	96,441	98,493	110,776	120,732	120,804	122,024	1,235,798		
128,200	129,000	130,413	141,288	149,322				人	
38.7	33.8	32.4	27.5	23.7					
7,047	7,592	5,594	8,103	8,230	7,117	6,154	83,094	充	
7,615	6,843	6,761	7,849	7,669					
6,410	6,363	5,202	7,051	7,156	5,479	5,205	72,611		
6,681	6,279	5,879	6,804	6,679					
637	1,229	392	1,052	1,074	1,638	949	10,483		
934	564	882	1,045	990					
1,459	2,091	1,055	1,880	1,930	2,296	1,515	18,658		
1,759	1,442	1,728	2,012	2,010					
									足

4 安定所別にみた求職、求人、充足状況

項目		安定所別	県計	名古屋中	名古屋南	名古屋東	名古屋北	豊橋	岡崎	一宮
求	1 新規求職申込件数		20,883	3,526	1,919	1,780	881	1,457	1,078	1,458
		前年同月比(%)	△ 17.4	△ 12.0	△ 24.7	△ 20.5	△ 20.3	△ 14.2	△ 6.2	△ 15.4
	→うち 男子		10,992	1,787	1,086	906	481	758	561	833
	→うち 女子		9,891	1,739	833	874	400	699	517	625
	→うち 常用		20,855	3,523	1,919	1,765	880	1,452	1,078	1,458
	→うち 45歳以上		7,398	1,154	759	624	358	465	359	526
→うち 55歳以上		4,549	640	434	414	226	282	210	319	
職	2 月間有効求職者数		94,366	14,477	9,197	8,746	4,543	5,975	4,583	6,220
		前年同月比(%)	△ 13.0	△ 6.2	△ 17.3	△ 16.2	△ 12.2	△ 10.6	△ 11.7	△ 13.9
	→うち 45歳以上		37,142	5,300	3,930	3,448	2,058	2,126	1,708	2,411
→うち 55歳以上		23,410	3,064	2,436	2,146	1,312	1,278	1,089	1,493	
紹介	3 紹介件数		23,340	4,259	2,293	1,805	919	1,964	1,045	1,620
就	4 就職件数		5,980	742	533	392	238	580	290	452
		前年同月比(%)	△ 10.6	△ 12.6	△ 22.1	△ 11.5	△ 15.3	△ 8.4	△ 16.4	△ 13.4
	→うち 男子		3,467	399	342	225	143	332	164	249
	→うち 女子		2,513	343	191	167	95	248	126	203
	→うち 45歳以上		1,866	247	203	126	83	135	79	145
	→うち 55歳以上		1,023	117	117	72	50	67	44	91
	→うち ④受給者		1,573	131	152	156	69	162	69	115
	管内へ		3,302	192	297	179	85	428	189	270
	管外へ		2,407	501	221	188	139	130	93	141
他県へ		271	49	15	25	14	22	8	41	
職	5 就職率 ($\frac{4}{1} \times 100$) (%)		28.6	21.0	27.8	22.0	27.0	39.8	26.9	31.0
	45歳以上(%)		25.2	21.4	26.7	20.2	23.2	29.0	22.0	27.6
	55歳以上(%)		22.5	18.3	27.0	17.4	22.1	23.8	21.0	28.5
求	6 新規求人数		58,101	16,210	4,946	5,115	1,793	3,257	2,925	3,419
		前年同月比(%)	22.3	41.9	15.2	33.7	8.9	△ 10.3	27.3	31.4
	→うち 常用		54,347	15,286	4,759	4,673	1,738	3,176	2,827	3,192
人	7 月間有効求人数		149,322	38,065	13,265	12,903	4,369	9,930	8,530	8,929
		前年同月比(%)	23.7	23.3	32.7	26.6	0.7	19.6	59.1	27.7
	8 求人倍率(新規)		2.78	4.60	2.58	2.87	2.04	2.24	2.71	2.34
(有効)		1.58	2.63	1.44	1.48	0.96	1.66	1.86	1.44	
充	9 充足数		7,669	1,197	613	607	239	531	296	459
	→うち 常用		6,679	1,135	593	575	235	510	286	377
	→うち 他県から		2,010	240	75	90	28	34	36	129
足	10 充足率 ($\frac{9}{6} \times 100$) (%)		13.2	7.4	12.4	11.9	13.3	16.3	10.1	13.4
	他県からの流入率(%)		26.2	20.1	12.2	14.8	11.7	6.4	12.2	28.1

(注) 1. 新規学卒を除き、パートを含む。

2. 名古屋中安定所には、愛知兩立支援ハローワーク・名古屋日系人雇用サービスセンター・愛知学生職業センター・名古屋求人情報サービスセンターを含む。

(10月)

半田	瀬戸	豊田	津島	刈谷	西尾	犬山	豊川	新城	春日井	蒲郡	
1,032	637	1,208	947	1,424	432	811	647	174	1,200	272	
△ 20.0	△ 8.6	△ 13.4	△ 22.7	△ 22.3	△ 19.6	△ 16.6	△ 13.7	△ 17.9	△ 23.7	△ 13.4	
553	335	576	547	711	210	412	351	90	624	171	求
479	302	632	400	713	222	399	296	84	576	101	
1,032	636	1,208	947	1,423	432	811	647	172	1,200	272	
387	242	455	323	458	142	311	223	64	455	93	
252	153	296	215	291	86	202	144	35	297	53	
5,025	2,928	5,472	4,231	6,554	1,851	3,880	2,684	723	6,180	1,097	職
△ 17.6	△ 8.8	△ 14.9	△ 17.8	△ 14.0	△ 14.2	△ 11.1	△ 8.7	△ 18.9	△ 12.8	△ 9.3	
2,013	1,286	2,057	1,718	2,331	677	1,662	1,001	318	2,664	434	
1,345	820	1,410	1,102	1,453	428	1,097	653	190	1,837	257	
938	708	1,171	1,091	1,436	443	957	889	202	1,311	289	紹介
290	210	322	315	473	161	213	256	80	315	118	
△ 7.3	11.1	△ 10.3	△ 8.7	△ 5.8	11.8	△ 23.9	6.2	△ 25.9	△ 9.7	16.8	就
173	123	176	200	266	87	127	148	43	198	72	
117	87	146	115	207	74	86	108	37	117	46	
99	85	92	91	126	47	61	68	30	118	31	
59	43	55	57	61	24	37	28	18	66	17	
69	50	81	92	118	42	51	71	21	90	34	
186	119	235	154	321	107	96	154	55	169	66	
95	88	80	144	140	54	91	94	25	131	52	
9	3	7	17	12	-	26	8	-	15	-	
28.1	33.0	26.7	33.3	33.2	37.3	26.3	39.6	46.0	26.3	43.4	職
25.6	35.1	20.2	28.2	27.5	33.1	19.6	30.5	46.9	25.9	33.3	
23.4	28.1	18.6	26.5	21.0	27.9	18.3	19.4	51.4	22.2	32.1	
2,495	890	4,729	1,845	4,585	837	1,005	1,461	338	1,891	360	
50.0	16.2	10.4	29.4	7.5	6.2	△ 23.3	45.1	23.8	16.2	△ 2.7	求
2,283	880	4,595	1,580	3,628	814	980	1,422	311	1,843	360	
6,369	2,395	11,981	4,548	11,102	2,154	2,883	3,709	919	6,343	928	
40.9	16.5	12.7	21.7	10.0	22.7	△ 7.3	40.7	55.5	36.1	5.5	人
2.42	1.40	3.91	1.95	3.22	1.94	1.24	2.26	1.94	1.58	1.32	
1.27	0.82	2.19	1.07	1.69	1.16	0.74	1.38	1.27	1.03	0.85	
269	157	944	261	1,036	141	196	239	69	325	90	
223	156	743	241	566	138	188	237	63	323	90	充
42	16	643	54	508	2	53	2	1	54	3	
10.8	17.6	20.0	14.1	22.6	16.8	19.5	16.4	20.4	17.2	25.0	足
15.6	10.2	68.1	20.7	49.0	1.4	27.0	0.8	1.4	16.6	3.3	

5 年齢別常用職業紹介状況

(10月)

区 分		項 目	1 月間有効 求 人 数	2 月間有効 求 職 者 数	3 就 職 件 数	4 有 効 求 人 倍 率(1/2)
全 数	年 齢 計		141,068	94,268	5,778	1.50
	19歳以下		12,094	1,387	152	8.72
	20～24歳		20,559	9,895	821	2.08
	25～29歳		22,270	17,013	980	1.31
	30～34歳		21,413	13,464	844	1.59
	35～39歳		18,258	8,692	647	2.10
	40～44歳		14,226	6,705	565	2.12
	45～49歳		10,158	5,907	379	1.72
	50～54歳		7,511	7,808	436	0.96
	55～59歳		5,826	9,519	416	0.61
	60～64歳		4,917	11,553	452	0.43
65歳以上		3,836	2,325	86	1.65	
男	年 齢 計			48,151	3,374	
	19歳以下			782	87	
	20～24歳			4,474	460	
	25～29歳			6,617	547	
	30～34歳			5,746	461	
	35～39歳			4,223	338	
	40～44歳			3,428	276	
	45～49歳			3,104	209	
	50～54歳			4,385	278	
	55～59歳			5,696	300	
	60～64歳			7,970	351	
65歳以上			1,726	67		
女	年 齢 計			46,117	2,404	
	19歳以下			605	65	
	20～24歳			5,421	361	
	25～29歳			10,396	433	
	30～34歳			7,718	383	
	35～39歳			4,469	309	
	40～44歳			3,277	289	
	45～49歳			2,803	170	
	50～54歳			3,423	158	
	55～59歳			3,823	116	
	60～64歳			3,583	101	
65歳以上			599	19		

(注) 新規学卒を除き、パートを含む。

6 職業別常用職業紹介状況

(10月)

職業	項目	1 月 間 有 効 者 数		2 月 間 有 効 求 人 数	3 就 職 件 数		4 有 効 求 人 倍 率 (2/1)
		うち 男	うち 女		うち 男	うち 女	
職 業 計		75,039	44,738	105,109	4,189	2,920	1.40
専 門 的 ・ 技 術 的 職 業		9,270	4,620	23,068	557	263	2.49
管 理 的 職 業		428	396	567	17	16	1.32
事 務 的 職 業		20,807	5,758	7,981	789	155	0.38
一 般 事 務 員		17,798	4,125	5,130	572	61	0.29
会 計 事 務 員		1,333	692	626	76	32	0.47
販 売 の 職 業		9,503	6,765	12,965	393	330	1.36
サ ー ビ ス の 職 業		3,758	2,059	6,998	218	146	1.86
飲 食 物 調 理 の 職 業		1,384	991	2,266	96	71	1.64
接 客 サ ー ビ ス の 職 業		658	342	1,853	35	25	2.82
居 住 施 設 ・ ビ ル 等 の 管 理 職 業		350	321	154	28	26	0.44
保 安 の 職 業		563	547	3,841	105	101	6.82
運 輸 ・ 通 信 の 職 業		3,710	3,543	8,269	347	339	2.23
自 動 車 運 転 の 職 業		3,077	2,952	7,198	297	291	2.34
生 産 工 程 ・ 労 務 の 職 業		24,966	19,520	41,313	1,742	1,552	1.65
窯 業 製 品 製 造 の 職 業		173	140	494	30	26	2.86
金 属 加 工 の 職 業		1,887	1,777	5,558	298	282	2.95
金 属 溶 接 ・ 溶 断 の 職 業		398	388	1,128	49	49	2.83
一 般 機 械 器 具 組 立 ・ 修 理 の 職 業		1,529	1,311	3,009	77	73	1.97
電 気 機 械 器 具 組 立 ・ 修 理 の 職 業		801	583	3,113	59	45	3.89
輸 送 用 機 械 器 具 組 立 ・ 修 理 の 職 業		2,263	1,882	8,823	195	167	3.90
食 料 品 製 造 の 職 業		737	448	957	63	47	1.30
紡 績 の 職 業		177	129	249	30	24	1.41
衣 服 ・ 繊 維 製 品 製 造 の 職 業		302	76	213	11	4	0.71
木 ・ 竹 ・ 草 ・ つる 製 品 製 造 の 職 業		339	318	333	33	32	0.98
そ の 他 の 製 造 ・ 制 作 の 職 業		1,150	697	2,171	68	50	1.89
定 置 機 関 ・ 機 械 ， 建 設 機 械 運 転 の 職 業		287	282	602	24	23	2.10
電 気 作 業 者		308	304	828	31	31	2.69
建 設 の 職 業		470	458	1,831	44	44	3.90
土 木 ・ 舗 装 ・ 鉄 道 線 路 工 事 の 職 業		614	607	1,752	65	65	2.85
運 搬 労 務 の 職 業		2,419	2,166	3,636	273	251	1.50
そ の 他 の 労 務 の 職 業		9,497	6,600	1,910	149	118	0.20

(注) 1. 新規学卒及びパートを除く。
2. 主な職業のみであるので、計とは一致しない。

7 産業別・規模別求人、充足状況

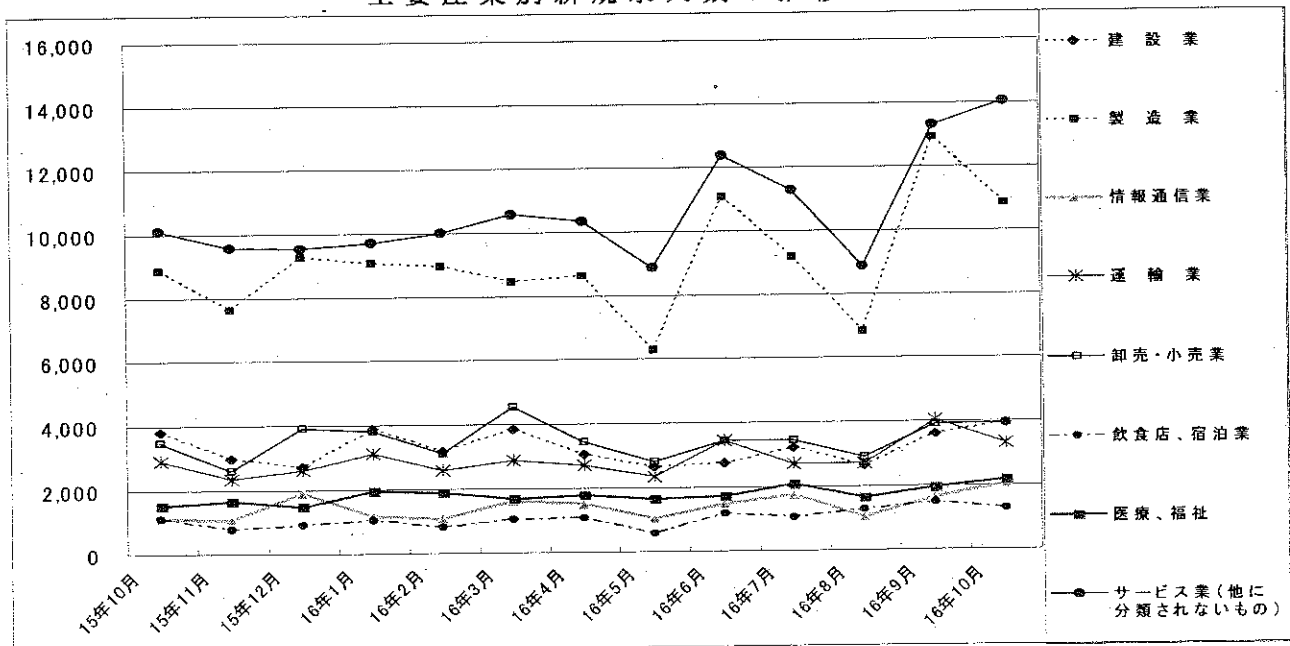
(10月分)

項目 産業・規模	1 新規求人数				2 充足数				充足率 2/1×100
	計	前年 同月比	うち 常用	うち 臨時 季節	計	うち 常用	うち 臨時 季節	うち 臨時 季節	
	人	%	人	人	人	人	人	人	%
建設業	3,952	4.1	3,821	131	443	388	55	-	11.2
製造業	10,816	22.0	9,733	1,083	2,692	1,960	732	-	24.9
食料品	420	17.6	397	23	110	104	6	-	26.2
繊維工業	102	15.9	100	2	43	42	1	-	42.2
木材・木製品	150	△ 44.2	150	-	25	25	-	-	16.7
印刷・関連	196	14.6	181	15	47	47	-	-	24.0
プラスチック製品	336	49.3	336	-	89	89	-	-	26.5
窯業・土石製品	204	△ 8.5	201	3	63	52	11	-	30.9
鉄鋼業	216	40.3	216	-	63	63	-	-	29.2
金属製品	603	28.6	598	5	152	151	1	-	25.2
一般機械器具	1,113	17.4	1,107	6	183	183	-	-	16.4
電気機械器具	1,075	△ 29.5	355	720	482	69	413	-	44.8
情報通信機械器具	1,066	236.3	956	110	91	18	73	-	8.5
輸送用機械器具	3,997	21.8	3,905	92	1,072	864	208	-	26.8
情報通信業	2,054	86.1	1,985	69	88	88	-	-	4.3
情報サービス業	1,957	87.6	1,891	66	80	80	-	-	4.1
運輸業	3,323	14.2	3,273	50	437	420	17	-	13.2
卸売・小売業	3,953	14.3	3,880	73	677	674	3	-	17.1
金融・保険業	673	71.2	670	3	29	29	-	-	4.3
飲食店、宿泊業	1,279	14.6	1,268	11	117	115	2	-	9.1
医療、福祉	2,179	43.5	2,178	1	420	420	-	-	19.3
社会保険・社会福祉・介護事業	905	62.5	904	1	183	183	-	-	20.2
サービス業(他に分類されないもの)	14,032	39.2	13,024	1,008	829	805	24	-	5.9
その他の事業サービス業	8,711	59.9	7,778	933	440	421	19	-	5.1
合計	43,218	26.7	40,747	2,471	5,889	5,046	843	-	13.6
事業所規模	4人以下	15.2	3,782	152	344	337	7	-	8.7
5～29人	16,075	16.3	15,210	865	2,088	2,027	61	-	13.0
30～99人	11,648	38.3	11,438	210	1,516	1,462	54	-	13.0
100～299人	6,877	42.8	6,568	309	534	502	32	-	7.8
300～499人	972	68.2	920	52	111	92	19	-	11.4
500～999人	1,026	79.4	986	40	88	86	2	-	8.6
1,000人以上	2,686	7.7	1,843	843	1,208	540	668	-	45.0

(注) 新規卒及びパートを除く。

平成14年3月改訂の「日本標準産業分類」に基づく表章。主な産業のみであるので、合計とは一致しない。

主要産業別新規求人数の推移



8 中高年齢者の職業紹介状況

(1) 新規求職申込件数

年 月	新 規 求 職 申 込 件 数						全 体 に 占 め る 率
	4 5 歳 以 上	前 年 比	う ち		う ち		
			男	子	5 5 歳 以 上	6 5 歳 以 上	
平成11年 (月平均)	件	%	件	件	件	件	%
12年 "	8,505	9.6	5,662	5,227	823	39.2	
13年 "	8,136	△ 4.3	5,300	5,044	759	38.8	
14年 "	8,498	4.5	5,497	5,121	789	37.8	
15年 "	9,335	9.8	6,150	5,582	894	38.0	
16年 "	8,640	△ 7.4	5,568	5,155	843	36.5	
平成16年 5月	7,471	△ 19.2	4,568	4,471	788	33.8	
6月	7,896	△ 5.4	5,087	4,667	741	34.8	
7月	7,400	△ 14.7	4,675	4,506	719	35.2	
8月	6,985	△ 3.0	4,306	4,130	638	34.2	
9月	7,023	△ 18.6	4,305	4,146	633	32.4	
10月	7,398	△ 21.1	4,665	4,549	728	35.4	
前 年 同 月	9,381	△ 7.6	6,082	5,693	897	37.1	

(注) パートを含む。

(2) 月間有効求職者数

年 月	月 間 有 効 求 職 者 数						全 体 に 占 め る 率
	4 5 歳 以 上	前 年 比	う ち		う ち		
			男	子	5 5 歳 以 上	6 5 歳 以 上	
平成11年 (月平均)	件	%	件	件	件	件	%
12年 "	54,426	6.2	35,920	37,881	2,373	49.7	
13年 "	53,089	△ 2.5	34,669	36,965	2,305	49.8	
14年 "	53,649	1.1	34,129	36,334	2,344	48.2	
15年 "	52,171	△ 2.8	31,661	32,788	2,507	44.9	
16年 "	46,108	△ 11.6	30,266	28,570	2,315	42.9	
平成16年 5月	41,487	△ 17.3	25,846	25,955	2,815	40.1	
6月	41,076	△ 16.1	25,693	25,888	2,588	40.0	
7月	39,855	△ 17.8	24,771	25,321	2,385	40.2	
8月	38,866	△ 15.6	24,031	24,672	2,290	40.1	
9月	38,060	△ 16.8	23,444	24,140	2,303	39.6	
10月	37,142	△ 18.7	22,890	23,410	2,326	39.4	
前 年 同 月	45,666	△ 13.2	29,526	28,214	2,096	42.1	

(注) パートを含む。

(3) 就職件数

年 月	就 職 件 数						45 歳	55 歳	65 歳
	4 5 歳 以 上	前 年 比	う ち		う ち		以 上 の 就 職 率	以 上 の 就 職 率	以 上 の 就 職 率
			男	子	5 5 歳 以 上	6 5 歳 以 上			
平成11年 (月平均)	件	%	件	件	件	件	%	%	%
12年 "	1,745	20.2	1,259	858	45	20.5	16.4	5.5	
13年 "	1,825	4.6	1,331	947	54	22.4	18.8	7.1	
14年 "	1,749	△ 4.2	1,254	885	59	20.6	17.3	7.5	
15年 "	1,865	6.6	1,309	943	74	20.0	16.9	8.3	
16年 "	1,879	0.8	1,320	955	78	21.7	18.5	9.2	
平成16年 5月	1,688	△ 9.8	1,148	908	94	22.6	20.3	11.9	
6月	1,989	11.2	1,378	1,038	93	25.2	22.2	12.6	
7月	1,876	△ 1.8	1,296	1,003	94	25.4	22.3	13.1	
8月	1,771	9.3	1,255	962	81	25.4	23.3	12.7	
9月	1,929	△ 9.7	1,310	1,034	102	27.5	24.9	16.1	
10月	1,866	△ 20.5	1,262	1,023	110	25.2	22.5	15.1	
前 年 同 月	2,348	0.9	1,686	1,228	119	25.0	21.6	13.3	

(注) パートを含む。

9 パートタイマーの職業紹介状況

項目 年月	新規求職申込件数		月間有効求職者数		新規求人		月間有効求人		有効求人倍率	就職件数		就職率
	うち 常用	うち 非常用	うち 常用	うち 非常用	うち 常用	うち 非常用	うち 常用	うち 非常用		うち 常用	うち 非常用	
平成11年(月平均)	1,711	1,690	4,443	4,386	7,029	6,671	17,950	17,131	4.08	1,258	1,188	73.5
12年 "	1,694	1,677	4,375	4,331	8,951	8,370	23,336	22,074	5.33	1,318	1,241	77.8
13年 "	1,752	1,732	4,480	4,432	9,468	9,040	25,714	24,711	5.74	1,307	1,236	74.6
14年 "	2,224	2,196	5,741	5,670	9,896	9,169	25,702	24,194	4.48	1,579	1,444	71.0
15年 "	2,396	2,345	6,349	6,218	11,027	10,055	28,569	26,423	4.50	1,698	1,533	70.9
平成16年 5月	2,545	2,526	7,051	6,960	11,011	10,156	33,032	31,221	4.68	1,680	1,561	66.0
6月	5,880	5,855	10,382	10,323	12,543	10,802	32,700	30,005	3.15	1,777	1,643	30.2
7月	5,314	5,285	12,750	12,695	12,272	11,368	32,627	29,655	2.56	1,595	1,452	30.0
8月	5,116	5,098	14,906	14,855	11,713	11,079	33,498	30,665	2.25	1,376	1,270	26.9
9月	6,073	6,047	17,580	17,517	14,627	13,580	36,137	33,876	2.06	1,775	1,620	29.2
10月	5,548	5,523	19,303	19,229	14,883	13,600	38,569	35,959	2.00	1,732	1,589	31.2
前年同月	2,654	2,590	6,774	6,602	13,388	11,217	33,455	29,519	4.94	1,988	1,788	74.9

10 名古屋人材銀行の職業紹介状況

項目 年月	新規求職申込件数			月間有効求職者数	新規求人	月間有効求人	紹介件数	就職件数		
	うち44歳以下	うち45歳以上	うち44歳以下					うち45歳以上		
平成11年(月平均)	203	49	154	974	237	1,095	346	28	8	23
12年 "	186	43	143	870	280	1,193	348	35	8	27
13年 "	217	48	169	1,226	298	1,405	358	34	9	25
14年 "	294	61	233	1,419	299	1,556	355	28	6	22
15年 "	311	70	240	1,697	374	1,873	419	32	7	25
平成16年 5月	256	67	189	1,493	353	2,111	400	31	9	22
6月	260	55	205	1,511	484	2,187	488	35	12	23
7月	261	80	181	1,451	555	2,319	455	34	7	27
8月	273	79	194	1,453	422	2,272	399	38	7	31
9月	265	68	197	1,403	518	2,446	489	37	12	25
10月	280	72	208	1,368	473	2,579	464	32	6	26
前年同月	303	80	223	1,641	356	2,053	510	35	5	30

11 愛知学生職業センター

項目 年月	新規求職申込件数						新規求人数 (県内)
	うち 男子	うち 女子	うち 大 学	うち 短 大	うち 専 修	うち 修	
平成16年 5月	278	103	182	23	70	966	
6月	301	108	215	18	55	2,005	
7月	347	178	267	27	53	1,893	
8月	390	169	276	39	74	397	
9月	325	148	220	38	67	442	
10月	364	148	226	36	102	777	
前年同月	375	145	251	56	68	623	

12 愛知両立支援ハローワークの職業紹介状況

項目 年月	新規求職申込件数		月間有効求職者数		紹介件数	就職件数		来所 相談件数
	うち パート	うち パート	うち パート	うち パート		うち パート	うち パート	
平成16年 5月	1,043	252	3,294	725	1,003	232	98	1,848
6月	720	192	3,072	686	1,061	189	65	1,487
7月	667	174	2,916	661	900	206	79	1,255
8月	706	183	2,555	576	866	187	53	1,315
9月	747	235	2,469	627	1,007	260	104	1,426
10月	677	172	2,393	592	887	185	73	1,307
前年同月	808	165	2,118	440	1,205	232	98	1,571

13 名古屋日系人雇用サービスセンターの職業紹介状況

項目 年月	新規求職申込件数				月間有効求職者数		紹介 件数	就職件数		来所 相談 件数
	うち 男子	うち ブラジル	うち ペルー	うち 男子	うち 男子	うち 男子				
平成16年 5月	35	23	14	8	121	90	15	2	1	77
6月	55	47	20	11	142	111	33	2	2	113
7月	26	22	20	6	115	91	13	3	3	56
8月	24	20	10	6	103	86	13	-	-	50
9月	36	29	13	8	87	71	17	6	5	66
10月	22	14	7	7	77	59	7	4	3	39
前年同月	26	15	8	11	117	83	12	3	2	59

14 日雇の職業紹介状況

年 月	項 目	前月から繰越された 有効求職者数		新規求職	月間有効	就 労	就 労	不 就 労
		人	うち男	申込件数	求人延数	実人員	延 数	延 数
平成11年 (月平均)		4,017	3,582	26	13,491	621	9,727	13,544
12年 "		2,227	2,019	19	12,730	519	8,360	5,646
13年 "		1,542	1,348	20	11,856	472	7,913	4,493
14年 "		1,363	1,160	13	10,682	422	6,654	3,713
15年 "		786	773	7	1,520	62	1,160	2,124
平成15年	10月	783	775	5	1,427	57	1,098	2,085
	11月	788	780	4	1,490	59	1,124	1,551
	12月	792	784	2	1,497	61	1,158	1,527
平成16年	1月	794	786	3	1,572	61	1,147	1,677
	2月	715	708	9	1,474	62	1,184	1,722
	3月	724	717	6	1,492	61	1,196	2,449
	4月	730	723	5	1,431	61	1,176	2,458
	5月	734	727	6	1,436	61	1,185	1,628
	6月	652	645	4	1,517	61	1,214	2,567
	7月	648	641	-	1,548	62	1,215	2,098
	8月	651	644	3	1,542	62	1,226	2,498
	9月	654	647	2	1,542	61	1,225	1,953
	10月	656	649	6	1,394	56	1,151	1,834
安 定 所 別 (10 月 分)	名古屋中	649	643	5	1,238	52	1,105	1,821
	名古屋南	7	6	1	156	4	46	13

※名古屋南所は、港湾労働課の計上数を含む。

15 港湾労働関係の職業紹介状況

(1) 常用関係

項目 年月		新規(港)証交付件数			
		計	船内作業	沿岸作業及び倉庫作業	その他
平成13年	(月平均)	53	11	32	10
14年	"	40	9	28	3
15年	"	33	5	23	5
平成15年	10月	34	5	20	9
	11月	17	3	14	—
	12月	32	2	18	12
平成16年	1月	13	—	13	—
	2月	23	3	16	4
	3月	49	6	42	1
	4月	44	26	16	2
	5月	44	9	31	4
	6月	46	4	39	3
	7月	14	1	12	1
	8月	18	1	14	3
	9月	36	1	26	9
	10月	45	36	9	—

項目 年月		月末現在(港)証所持者数			
		計	船内作業	沿岸作業及び倉庫作業	その他
平成13年	(月平均)	4,695	1,515	2,768	412
14年	"	4,720	1,521	2,826	373
15年	"	4,604	1,501	2,760	344
平成15年	10月	4,600	1,507	2,732	361
	11月	4,598	1,505	2,733	360
	12月	4,611	1,502	2,738	371
平成16年	1月	4,588	1,492	2,726	370
	2月	4,585	1,490	2,724	371
	3月	4,620	1,490	2,758	372
	4月	4,631	1,513	2,749	369
	5月	4,651	1,517	2,769	365
	6月	4,682	1,518	2,798	366
	7月	4,677	1,514	2,797	366
	8月	4,669	1,514	2,790	365
	9月	4,663	1,510	2,784	369
	10月	4,683	1,529	2,786	368

(2) 日雇関係等

項目 年月		新規求人延数			
		計	船内作業	沿岸作業及び倉庫作業	その他
平成13年	(月平均)	108	—	—	108
14年	"	108	—	—	108
15年	"	94	—	—	94
平成15年	10月	74	—	—	74
	11月	88	—	—	88
	12月	54	—	—	54
平成16年	1月	77	—	—	77
	2月	67	—	—	67
	3月	73	—	—	73
	4月	85	—	—	85
	5月	26	—	—	26
	6月	39	—	—	39
	7月	32	—	—	32
	8月	40	—	—	40
	9月	62	—	—	62
	10月	29	—	—	29

(注) その他は「はしけ作業」、「いかだ作業」及び「船舶貨物整備作業」である。

16 雇用保険適用状況

(1) 被保険者の種類別状況

(10月)

被保険者種類	項目	資格取得者数	資格喪失者数	うち事業主の都合による離職	月末現在被保険者数	うち女
		人	人	人	人	人
全	数	37,954	36,975	2,184	2,231,763	732,156
一	般	32,712	32,313	1,964	2,064,960	611,719
短	時 間 労 働	4,201	3,101	134	123,959	108,461
高	年 齢 継 続	5	550	63	31,323	9,076
短	時 間 労 働 高 年 齢 継 続	19	135	8	5,568	1,762
短	期 雇 用 特 例	1,017	876	15	5,953	1,138

(2) 産業別適用事業所及び被保険者状況

(10月)

産 業	項 目	月末現在 事業所数	被 保 険 者 の 資 格				月末現在 被保険者数	うち短期 特例被保 険者数
			取 得	喪 失	うち事業主の都合による離職	増 減 差		
		所	人	人	人	人	人	
合	計	100,638	37,954	36,975	2,184	979	2,231,763	5,953
農	林 水 産 業	338	18	22	3	△ 4	1,932	1
農	漁 業	106	12	9	1	3	1,360	-
建	設 業	13,569	1,682	1,913	259	△ 231	123,948	392
製	造 業	24,750	12,560	11,803	619	757	829,804	5,356
	食 料 品 ・ 飲 料	1,704	972	813	21	159	65,098	179
	織 維 ・ 衣 服	2,114	391	391	83	-	27,042	130
	木 材 ・ 家 具	1,576	216	175	16	41	17,264	-
	パ ル プ ・ 出 版	1,852	662	603	38	59	41,850	1
	化 学 関 係	1,297	387	471	37	△ 84	48,246	-
	窯 業 ・ 土 石	1,246	264	355	31	△ 91	34,784	23
	鉄 鋼	539	251	325	4	△ 74	26,135	-
	非 鉄 金 属	215	124	124	3	-	7,915	172
	金 属 製 品	4,318	792	685	26	107	57,291	4
	一 般 機 械 器 具	3,875	753	868	51	△ 115	92,297	122
	電 気 機 械 器 具	1,341	1,173	1,295	19	△ 122	95,279	2,393
	輸 送 用 機 械 器 具	2,711	5,743	4,787	232	956	267,899	1,849
	そ の 他 機 械 器 具	316	449	451	25	△ 2	17,820	473
	そ の 他 製 造 業	1,646	383	460	33	△ 77	30,884	10
電	気 ・ ガ ス ・ 水 道 ・ 熱 供 給 業	60	31	263	-	△ 232	16,881	-
情	報 通 信 業	1,829	824	700	19	124	57,044	4
運	輸 業	3,948	2,758	2,496	127	262	174,977	76
卸	売 ・ 小 売 業	20,732	6,540	7,240	602	△ 700	415,263	8
金	融 ・ 保 険 業	1,075	686	966	17	△ 280	61,078	-
不	動 産 業	1,421	711	624	29	87	29,713	57
飲	食 店 , 宿 泊 業	3,261	1,072	1,053	45	19	41,383	7
医	療 , 福 祉	8,153	2,196	1,938	80	258	129,118	-
教	育 , 学 習 支 援 業	1,184	299	249	9	50	29,924	5
複	合 サ ー ビ ス 事 業	1,089	276	240	18	36	20,247	-
サ	ー ビ ス 業	18,498	7,875	6,835	345	1,040	279,225	45
公	務 ・ そ の 他	625	414	624	11	△ 210	19,866	2

- (注) 1. その他機械器具とは、情報通信機械器具、電子部品・デバイス、精密機械器具である。
 2. その他製造業には、ゴム製品、なめし皮・同製品・毛皮製造業を含む。
 3. 短時間労働被保険者を含む。

(3) 月別、安定所別に見た状況

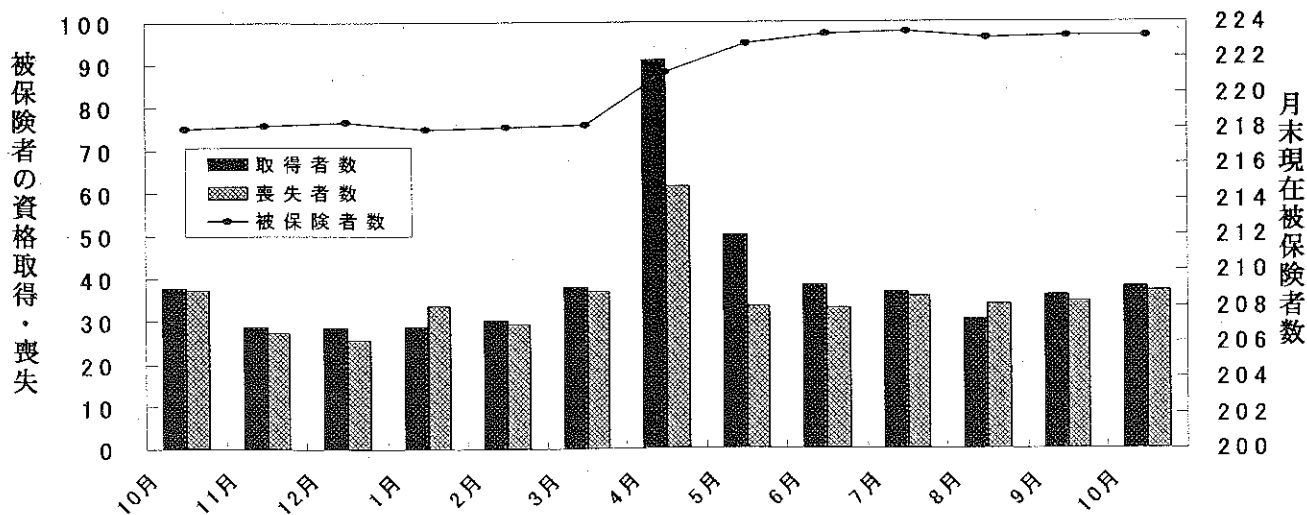
年月	項目 月末現在 事業所数	被保険者の資格				増減差	月末現在	
		取得	喪失	うち事業主都合による 退職	増減差		被保険者数	うち女
	所	人	人	人	人	人	人	
平成11年度計	98,982	326,137	324,203	40,885	1,934	2,085,520	623,285	
12 "	99,686	367,678	353,511	38,249	14,167	2,100,426	634,452	
13 "	99,962	398,283	381,111	46,316	17,172	2,115,186	659,156	
14 "	100,184	418,312	399,655	41,291	18,657	2,146,770	689,071	
15 "	100,347	445,345	409,585	33,067	35,760	2,181,826	709,922	
平成15年10月	100,005	37,570	37,136	2,644	434	2,180,203	708,032	
11月	99,990	28,681	27,178	2,023	1,503	2,181,569	708,613	
12月	100,075	28,426	25,521	2,058	2,905	2,183,674	710,418	
平成16年1月	100,169	28,608	33,511	2,750	△ 4,903	2,179,336	707,803	
2月	100,287	30,194	29,118	2,148	1,076	2,180,505	707,993	
3月	100,347	37,826	36,855	2,857	971	2,181,826	709,922	
4月	100,435	91,037	61,526	4,670	29,511	2,211,226	720,519	
5月	100,494	49,977	33,333	2,133	16,644	2,227,574	729,627	
6月	100,635	38,118	32,693	2,593	5,425	2,232,937	732,886	
7月	100,733	36,369	35,527	2,713	842	2,234,333	732,761	
8月	100,803	30,175	33,664	2,259	△ 3,489	2,230,964	731,685	
9月	100,501	35,845	34,552	2,022	1,293	2,232,069	731,917	
10月	100,638	37,954	36,975	2,184	979	2,231,763	732,156	
安定所別 (10月分)	名古屋	20,368	10,601	10,536	553	65	578,477	212,915
	名古屋	10,629	3,368	3,474	216	△ 106	230,164	64,605
	名古屋	12,002	3,817	4,261	283	△ 444	235,830	84,635
	名古屋	5,043	1,308	1,289	97	19	71,648	27,970
	豊岡	5,846	1,494	1,465	58	29	91,154	34,784
	一宮	4,435	1,361	2,064	248	△ 703	79,355	28,087
	瀬田	5,326	2,409	2,127	153	282	108,866	52,097
	半田	4,990	1,342	1,220	57	122	92,180	27,251
	豊津	2,604	351	383	39	△ 32	31,849	11,065
	刈谷	4,688	3,772	2,801	63	971	178,848	37,239
	西谷	3,920	716	646	54	70	46,560	15,291
	尾山	6,693	4,145	3,452	120	693	242,871	58,811
	大川	2,095	373	335	12	38	27,033	9,361
	新春	2,661	541	516	22	25	48,831	15,841
	春日	2,124	485	483	38	2	39,549	12,565
井	803	145	134	10	11	9,787	3,831	
蒲郡	5,292	1,536	1,588	139	△ 52	102,576	29,544	
	1,119	190	201	22	△ 11	16,185	6,264	

(注) 1. 各年の月末現在事務所数及び月末現在被保険者数欄は、年度末現在の数値である。
2. 短時間労働被保険者を含む。

(千人)

雇用保険被保険者の推移

(万人)



17 雇用保険給付状況

月別、安定所別にみた給付状況

その1

項目 年月		一般被保険者給付（基本手当）									
		離職票交付枚数		離職票	受給資格決定件数		初回受給者数		受給者実人員		
		うち短時間	提出件数		前年比	うち特定		前年比	うち特定		
		枚	枚	件	件	%	人	人	人	%	人
平成11年度計		194,071	5,918	128,181	122,696	0.7	108,722	-	53,384	3.6	-
12 "		207,643	7,201	126,902	121,834	△ 0.7	103,548	-	51,005	△ 4.5	-
13 "		220,349	8,866	134,527	129,147	6.0	110,953	25,111	52,932	3.8	8,285
14 "		222,608	12,184	132,161	127,466	△ 1.3	110,925	31,199	48,440	△ 8.5	16,989
15 "		218,492	14,806	115,777	110,584	△ 13.2	93,309	22,989	38,566	△ 20.4	11,932
平成15年10月		19,762	1,432	10,590	10,341	△ 16.1	7,863	2,110	40,665	△ 22.2	12,267
11月		13,148	1,028	7,108	6,644	△ 16.3	6,466	1,402	36,562	△ 22.8	11,237
12月		12,768	876	6,343	5,990	△ 8.8	6,742	1,421	35,247	△ 22.7	10,659
平成16年1月		19,234	1,070	9,812	9,502	△ 10.0	6,168	1,306	33,509	△ 25.2	9,994
2月		15,310	1,043	7,962	7,416	△ 15.4	7,087	1,792	31,922	△ 24.5	9,624
3月		19,827	1,504	9,292	8,907	△ 4.0	6,492	1,483	31,335	△ 22.4	9,472
4月		34,066	2,428	15,539	14,415	△ 7.9	7,514	2,189	30,170	△ 23.3	9,508
5月		16,175	1,074	9,380	9,143	△ 18.3	8,823	2,050	29,860	△ 30.1	9,058
6月		16,151	1,715	8,503	8,312	△ 1.1	7,822	1,814	33,619	△ 20.5	9,937
7月		18,423	1,274	8,740	8,294	△ 8.8	7,304	1,524	33,911	△ 23.6	9,682
8月		18,231	1,317	8,494	8,069	△ 1.8	7,972	1,582	35,112	△ 17.6	9,739
9月		18,262	1,242	8,442	8,297	△ 10.0	7,202	1,498	33,600	△ 20.4	9,358
10月		19,180	1,335	8,992	8,409	△ 18.7	5,802	1,176	31,073	△ 23.6	8,770
安定所別 (10月分)	名古屋中	5,966	402	745	798	△ 23.9	568	148	3,023	△ 27.7	986
	名古屋南	1,710	108	994	929	△ 21.0	697	173	3,582	△ 17.0	1,047
	名古屋東	2,168	166	1,066	949	△ 8.9	666	123	3,327	△ 22.9	921
	名古屋北	699	59	368	370	△ 29.4	256	66	1,485	△ 25.8	475
	豊橋	682	29	460	464	△ 13.3	320	44	1,679	△ 18.5	492
	岡崎	867	67	534	480	△ 10.8	300	63	1,625	△ 20.1	400
	一宮	1,045	158	651	576	△ 23.7	410	75	2,117	△ 26.0	658
	半田	658	38	638	561	△ 15.4	332	76	1,748	△ 33.6	447
	瀬戸	224	13	284	258	△ 8.5	195	34	1,118	△ 19.5	416
	豊田	1,541	55	485	481	△ 13.2	368	40	1,809	△ 27.0	259
	津島	332	13	464	356	△ 37.1	268	55	1,632	△ 25.7	513
	刈谷	1,483	119	654	621	△ 11.2	422	55	2,229	△ 20.0	432
	西尾	179	10	155	168	△ 16.4	105	9	567	△ 25.5	118
	犬山	296	16	354	363	△ 21.6	220	63	1,385	△ 26.6	434
	豊川	279	15	248	214	△ 21.9	159	43	860	△ 23.5	262
	新城	60	4	58	58	△ 27.5	43	4	211	△ 34.7	49
春日井	885	62	634	655	△ 20.4	415	82	2,344	△ 19.6	762	
蒲郡	106	1	100	108	△ 7.7	58	23	332	△ 18.4	99	

- (注) 1. 基本手当受給率=基本手当受給者実人員/(被保険者数+基本手当受給者実人員)×100
 2. 受給者実人員は、月平均で計上。
 3. 「うち短時間」は、被保険者のうちの短時間労働被保険者を指し、「うち特定」は、受給資格者のうちの特定受給資格者を指す。

						高年齢継続被保険者給付			短期特例被保険者給付			日雇給付
支給終了者数	受給率		④受給者の紹介件数	⑤受給者の就職件数	離職票枚数	受給資格決定件数	受給者数	離職票枚数	受給資格決定件数	受給者数	受給者数	受給者実人員
	うち特定	愛知										
82,636	-	2.6	3.2	53,094	15,605	7,954	7,132	7,226	6,339	245	251	20,707
79,425	-	2.0	3.1	49,824	15,792	7,669	6,652	6,543	6,576	194	191	12,614
87,369	5,944	2.4	3.2	61,200	16,259	7,877	6,859	6,918	7,822	223	225	10,515
90,392	21,922	2.2	3.0	74,432	17,383	8,402	7,157	7,153	7,802	200	208	8,050
79,188	16,997	1.7	2.4	72,414	17,088	7,855	6,609	6,615	9,917	215	221	4,276
8,326	1,542	1.8	2.5	6,913	1,708	622	564	507	684	4	5	348
6,760	1,431	1.6	2.3	5,355	1,334	308	269	344	608	42	15	347
6,307	1,335	1.6	2.2	4,727	1,283	413	306	279	1,015	55	35	348
7,112	1,501	1.5	2.2	5,283	1,282	646	573	499	854	19	60	359
5,652	1,109	1.4	2.1	5,614	1,322	424	359	419	562	29	10	348
6,449	1,288	1.4	2.1	6,163	1,589	563	395	372	1,071	7	32	345
5,327	1,128	1.3	2.0	5,463	1,319	2,002	1,452	1,196	1,675	17	10	349
4,456	908	1.3	1.9	5,134	1,188	494	571	808	921	13	14	343
5,121	1,041	1.5	2.2	5,842	1,503	499	434	443	713	12	18	338
5,249	975	1.5	2.2	5,214	1,375	547	462	490	781	1	7	330
6,429	1,016	1.5	2.3	5,170	1,390	451	374	389	906	3	1	329
6,571	1,104	1.5	2.2	6,193	1,582	477	374	342	930	3	5	322
5,852	1,052	1.4	2.0	5,319	1,573	527	469	463	789	4	2	310
587	133	0.5		625	131	162	45	44	2	1	-	307
697	148	1.5		595	152	60	57	57	12	-	-	3
650	118	1.4		535	156	48	65	68	9	-	-	-
259	51	2.0		253	69	25	22	23	13	-	1	-
289	50	1.8		489	162	25	16	20	3	-	-	-
285	58	2.0		239	69	21	19	25	26	-	-	-
402	67	1.9		375	115	25	34	32	72	-	-	-
331	46	1.9		285	69	26	24	27	21	-	-	-
184	31	3.4		150	50	12	16	16	-	-	-	-
360	33	1.0		234	81	31	25	18	97	-	-	-
314	51	3.4		233	92	14	29	28	3	-	-	-
403	55	0.9		355	118	39	28	27	523	2	1	-
108	13	2.1		106	42	8	11	13	5	-	-	-
264	52	2.8		240	51	4	21	16	1	1	-	-
160	28	2.1		161	71	4	15	14	2	-	-	-
37	7	2.1		35	21	2	4	6	-	-	-	-
444	99	2.2		343	90	20	36	27	-	-	-	-
78	12	2.0		66	34	1	2	2	-	-	-	-

月別・安定所別にみた給付状況

その2

(平成16年10月分)

項目 年月	就職促進手当			教育訓練	雇用継続給付					
	常用 支度 受給 者数	就職 手当 受給 者数	再就 職手 当受 給者 数	就業 手当 受給 者数	教育訓練 給付者 数	高齢雇用継続給付		育児休業給付		介護休業給付
						基本給 受給者 数	再就職 給付者 数	基本給 受給者 数	職場復 帰給付 者数	介護休 業給付 者数
平成11年度	998	19,551	-	7,468	180,421	8,603	25,821	2,342	155	
平成12年度	888	19,226	-	14,001	209,244	10,383	30,627	2,510	167	
平成13年度	787	19,302	-	15,877	245,895	10,695	34,920	2,949	203	
平成14年度	820	18,926	-	20,107	295,007	7,327	38,575	3,279	201	
平成15年度	315	4,488	105	23,723	326,932	3,000	41,605	3,636	219	
平成15年10月	11	362	141	2,965	23,366	183	3,784	549	26	
11月	6	287	143	2,087	31,340	240	3,002	300	22	
12月	7	369	149	1,660	23,632	159	3,427	312	24	
平成16年1月	10	275	150	1,221	31,545	203	3,662	248	9	
2月	4	215	113	1,154	24,019	121	3,468	258	15	
3月	12	292	127	1,565	32,072	163	4,013	349	14	
4月	5	192	106	2,475	25,054	115	3,816	314	19	
5月	15	274	95	1,173	30,804	132	3,662	273	20	
6月	20	246	137	844	24,882	67	3,739	276	21	
7月	7	237	110	936	33,109	110	3,821	307	19	
8月	4	238	128	1,154	25,578	51	3,563	275	13	
9月	2	236	129	933	33,517	103	3,949	254	24	
10月	-	311	99	1,351	25,872	46	4,027	547	20	
安定所別 (10月分)	名古屋中	-	29	6	120	6,686	17	876	125	5
	名古屋南	-	24	11	143	4,299	8	346	56	1
	名古屋東	-	38	12	199	77	-	423	55	3
	名古屋北	-	12	5	70	1,217	4	109	20	1
	豊橋	-	34	12	56	1,079	2	223	27	1
	岡崎	-	21	7	71	1,070	1	175	19	-
	一宮	-	12	12	100	1,434	2	133	12	2
	半田	-	16	6	90	394	-	192	32	2
	瀬戸	-	9	4	45	9	-	60	7	-
	豊田	-	25	-	64	2,006	8	289	36	-
	津島	-	18	2	59	776	-	72	8	-
	刈谷	-	19	5	96	3,112	3	654	83	2
	西尾	-	5	1	20	411	-	69	9	-
	犬山	-	13	2	71	740	-	120	19	-
	豊川	-	11	2	49	794	-	123	12	1
新城	-	2	1	9	55	-	11	2	1	
春日井	-	19	9	78	1,499	1	134	21	-	
蒲郡	-	4	2	11	214	-	18	4	1	

(注) 就業手当受給者実人員は、月平均で計上。

18 産業界の動向

概況

管内景気は、足許一服感がみられるが、回復を続けている。

最終需要の動向をみると、輸出は、足許横這い圏内の動きとなっているが、海外経済の成長を背景に基調としては増加を続けている。国内需要は、設備投資が着実な増加を続けているほか、個人消費、住宅投資も底固く推移している。一方、公共投資は減少している。

こうした中、生産は、一部に増産余地が乏しくなりつつあることや一部IT関連の在庫調整の動きを映じて、横這い圏内の動きとなっている。この間、企業収益は着実な改善を続けており、雇用・所得も持ち直しつつある。一方、物価は弱めの動きを続けている。

先行きについては、為替相場や海外景気の動向、一部IT関連の在庫調整の動きが輸出、生産等にもたらす影響や、原材料価格の上昇が企業収益や企業活動に及ぼす影響を注意深く見極めていく必要がある。また、雇用・所得面の動向とそれが個人消費に与える影響にも、引き続き注視が必要である。

金融面をみると、管内の金融機関（国内銀行+信金）の預金は前年を上回っている一方、貸出は前年を下回って推移している。

管内主要経済指標

() 内は全国

	02年度	03年度	03/10-12	04/1-3	4-6	7-9月	04/8	9	10	11月
百貨店売上高 〈前年比 %〉	-1.4 (-2.1)	0.6 (-2.6)	1.3 (-2.3)	1.5 (-1.1)	-1.6 (-3.0)	-2.4 (-3.0)	-4.1 (-4.7)	-2.9 (-4.2)	0.1 (p-3.6)	-4.4
家電量販店販売額 〈前年比 %〉	-2.6 (-8.5)	-2.9 (-1.3)	-2.6 (-0.5)	-5.0 (-1.6)	-7.8 (-2.3)	-4.1 (-1.8)	-11.1 (-7.3)	-8.8 (-8.4)	-2.5 (-1.2)	-7.4 (-5.5)
新車販売台数(除軽) 〈前年比 %〉	2.6 (1.5)	-2.6 (-0.3)	-8.1 (-2.7)	2.5 (0.2)	-3.6 (-6.8)	6.0 (-1.3)	9.3 (2.2)	5.0 (-2.9)	1.2 (-6.8)	13.3 (7.5)
[季調済年率 万台]	[405]	[404]	[402]	[412]	[373]	[401]	[413]	[394]	[391]	[418]
うち乗用車(除軽) 〈前年比 %〉	4.0 (2.6)	-4.9 (-4.3)	-10.6 (-7.7)	-1.0 (-2.1)	-7.4 (-6.8)	2.8 (1.9)	6.2 (4.8)	0.8 (1.8)	-1.9 (-3.8)	10.4 (10.6)
機械受注 〈前年比 %〉	11.9 (-3.7)	18.5 (8.2)	18.4 (18.2)	22.4 (1.8)	56.3 (11.9)	63.9 (3.8)	74.0 (5.4)	72.6 (5.0)	77.9 (-9.9)	
新設住宅着工戸数 [季調済年率 万戸]	9.7 (115)	9.9 (117)	9.8 (118)	10.3 (121)	9.5 (116)	10.2 (123)	10.9 (117)	9.9 (126)	10.6 (119)	
公共工事請負金額 [季調済前期比 %]	-0.2 (-7.2)	-12.0 (-13.7)	-19.2 (-8.3)	-9.3 (-6.4)	-3.5 (5.4)	11.7 (-2.7)	37.9 (20.2)	-2.9 (-10.1)	-23.4 (-13.1)	11.4 (9.4)
輸出金額 〈円ベース、前年比 %〉	7.3 (8.5)	3.1 (6.3)	1.2 (4.0)	6.2 (11.7)	8.7 (13.4)	12.2 (12.5)	7.7 (10.5)	15.4 (12.4)	7.7 (11.7)	p17.7 (p13.4)
鉱工業生産 [季調済前期比 %]	5.5 (2.8)	6.9 (3.5)	5.7 (3.9)	2.3 (0.5)	3.0 (2.6)	-0.2 (-0.7)	2.1 (0.1)	-1.4 (-0.4)	-3.1 (-1.3)	
有効求人倍率 [季調済倍]							1.28 (0.83)	1.30 (0.84)	1.39 (0.88)	
倒産件数 〈前年比 %〉	-3.8 (-5.0)	-22.4 (-16.7)	-16.0 (-21.1)	-26.0 (-17.6)	-31.4 (-21.3)	-19.6 (-14.1)	-12.2 (-13.3)	-20.0 (-10.0)	-13.3 (-17.8)	3.1 (-4.4)
	03年度	04年度 (計画)	03/9月 *	12月 *	12月	04/3月	6月	9月	12月	05/3月 (予測)
全産業業況判断D.I. (%ポイント)	—	—	-20 (-21)	-10 (-15)	-3 (-11)	r 2 (-5)	8 (0)	13 (2)	12 (1)	9 (-3)
全産業売上高 経常利益率 (%)	5.95 (3.23)	5.92 (3.63)	6.57 (2.87) (03/上)	5.38 (3.56) (03/下)	6.61 (3.67) (04/上)	5.26 (3.59) (04/下計画)				
全産業設備投資額 〈前年比 %〉	-3.4 (3.5)	12.5 (6.2)	-7.2 (2.6)	0.1 (4.3)	0.1 (4.0)	22.8 (8.1)				

- (注) 1. 特に断りのない限り、管内のデータは、愛知・岐阜・三重の3県ベース。
 2. 百貨店売上高、スーパー売上高、家電量販店販売額の年次計数は、暦年ベース。
 3. 百貨店売上高の管内は、名古屋市内5百貨店の売上高を当店で集計。
 4. 家電量販店販売額は、04年の各計数は速報値ベース。03年12月までは確報値。管内は、NEBA中部支部(管内3県に静岡、富山、石川、福井を加えた7県)加盟店の販売額の合計。
 5. 新車販売台数(除軽)は、登録ナンバー別。季調済年率は、全国のデータ。
 6. 機械受注の管内は、中部経済産業局管内(管内3県に富山・石川を加えた5県)主要9社の工作機械国内受注額。全国は、民需除く船舶・電力。
 7. 輸出金額の管内は、名古屋税関管内(管内3県に長野・静岡を加えた5県)のうち、愛知、岐阜、三重の3県分。
 8. 鉱工業生産の管内は、3県ベース。同出荷・同在庫・同在庫率は、管内3県に富山・石川を加えた5県ベース。
 9. 全産業業況判断D.I. (「良い」-「悪い」、回答社数構成比)、全産業売上高経常利益率、全産業設備投資額は、企業短期経済観測調査結果。*は04年の短観見直し前の旧ベース。「計画」、「予測」は04年12月調査時点のもの。
 10. pは速報値、rは訂正・改訂値。

参考資料：日銀名古屋支店「最近の管内金融経済事情」抜粋

19 主要労働経済指標

項目 年月	労働時間指数 (平成12=100)				常用労働者1人平均月間給与額			
	総実労働		所定外労働		きまって支給する給与		特別に支払われた給与	
	愛知	全国	愛知	全国	愛知	全国	愛知	全国
					円	円	円	円
平成13年 (月平均)	98.6	99.2	98.6	96.6	325,253	309,254	94,319	88,112
平成14年 "	98.8	98.4	98.8	96.4	322,132	305,700	94,593	81,938
平成15年 "	99.2	98.6	104.7	101.7	324,600	307,471	96,085	82,193
平成16年 5月	93.0	94.4	110.3	102.6	312,947	296,327	5,730	7,137
6月	101.9	102.5	114.7	103.4	316,347	299,392	270,018	261,127
7月	102.0	102.2	117.6	105.1	316,132	299,568	229,782	143,006
8月	94.8	97.0	114.0	101.7	315,355	297,532	13,693	18,480
9月	100.8	99.1	119.1	104.3	316,267	298,648	5,698	4,528
10月	99.7	98.7	122.1	106.0	317,314	300,276	3,700	5,634
	前 年 比							
	%	%	%	%	%	%	%	%
平成13年 (月平均)	△ 1.4	△ 0.8	△ 1.4	△ 3.4	△ 0.2	0.1	0.7	△ 1.1
平成14年 "	0.2	△ 0.8	0.2	△ 0.2	0.6	△ 1.1	1.7	△ 6.6
平成15年 "	0.4	0.2	6.0	5.5	0.8	0.6	1.5	△ 0.1
平成16年 5月	△ 4.3	△ 4.1	12.6	4.9	△ 0.2	△ 0.9	51.2	30.4
6月	△ 0.3	0.6	15.3	5.7	0.4	△ 0.2	4.2	△ 6.0
7月	△ 1.4	0.0	13.8	5.6	0.4	0.1	△ 13.0	△ 2.7
8月	1.9	1.8	18.0	4.0	1.1	△ 0.4	△ 1.3	21.2
9月	1.1	0.8	12.0	3.2	0.5	△ 0.4	82.4	26.8
10月	△ 3.9	△ 3.1	8.7	0.7	0.9	0.1	△ 42.0	△ 6.1
資料	県 統 計 課 ・ 厚 生 労 働 省							

※ 平成16年1月の調査事業所の抽出替えにより、愛知県の労働時間指数及びその増減率、並びに常用雇用指数及びその増減率を改訂。

常用雇用指数 (平成12=100)		労働異動				完全失業			
		入職率		離職率		愛知		全国	
愛知	全国	愛知	全国	愛知	全国	完全失業者 千人	完全失業率 %	完全失業者 万人	完全失業率 %
99.8	99.0	1.39	1.78	1.53	1.94	173	4.4	340	5.0
100.1	97.7	1.07	1.90	1.73	2.04	156	4.0	359	5.4
101.0	96.4	1.57	1.87	1.63	1.98	155	4.0	350	5.3
102.2	96.9	1.79	1.95	1.95	2.01	143	3.7	319	4.6
102.0	97.0	1.62	1.61	1.82	1.67	(1月～3月)		309	4.6
101.6	97.0	1.69	1.66	2.14	1.72			318	4.9
101.5	96.8	1.59	1.44	1.70	1.64	147	3.7	314	4.8
101.5	96.8	1.68	1.51	1.65	1.70	(4月～6月)		309	4.6
101.8	96.7	2.02	1.78	1.71	1.93			311	4.7
		前年差				前年比	前年差	前年比	前年差
%	%	ポイント	ポイント	ポイント	ポイント	%	ポイント	%	ポイント
△ 0.2	△ 1.0	0.08	0.02	0.14	0.06	4.2	0.2	6.3	0.3
0.3	△ 1.3	0.31	0.12	0.20	0.10	△ 9.8	△ 0.4	5.6	0.4
0.9	△ 1.3	△ 0.13	△ 0.03	△ 0.07	△ 0.06	△ 0.6	0.0	△ 2.5	△ 0.1
0.9	0.2	0.33	△ 0.06	0.29	0.08	△ 1.4	△ 0.1	△ 14.9	△ 0.1
0.5	0.2	0.41	0.00	0.72	△ 0.04	(1月～3月)		△ 14.4	0.0
0.4	0.3	0.32	△ 0.17	0.42	△ 0.17			△ 7.0	0.3
0.4	0.2	0.28	△ 0.07	0.17	△ 0.11	△ 2.6	△ 0.1	△ 5.7	△ 0.1
0.4	0.5	0.11	0.03	0.03	△ 0.04	(4月～6月)		△ 10.7	△ 0.2
0.8	0.6	0.53	△ 0.06	△ 0.01	0.04			△ 9.3	0.1
「毎月勤労統計」						県統計課 「労働力調査 地方集計」		総務省 「労働力調査」	

※ 全国の月別完全失業率は季節調整値であり、前年差の月別欄は前月差（ポイント）である。

—職業別・年齢別常用職業紹介状況—

1. 職業別常用職業紹介状況

平成16年8月

職業	新規求職申込件数				新規求人数 全数	就職件数				求人倍率 (倍) 計	就職率 (%)	
	男	うち45歳以上	女	うち45歳以上		男	うち45歳以上	女	うち45歳以上		男	女
A 専門的・技術的職業	1,056	235	1,011	147	5,377	262	58	298	36	2.60	24.8	29.5
031 機械技術者	120	35	4	-	1,290	30	8	5	-	10.40	25.0	125.0
034 電気技術者	58	16	4	-	477	15	2	-	-	7.69	25.9	0.0
051 建築技術者	117	48	19	-	311	44	19	3	-	2.29	37.6	15.8
052 土木技術者	62	27	4	-	186	26	14	-	-	2.82	41.9	0.0
061 システムエンジニア	96	13	14	-	437	25	2	3	-	3.97	26.0	21.4
071 その他の技術者	90	21	4	-	354	21	4	-	-	3.77	23.3	0.0
084 薬剤師	6	4	13	3	124	1	1	-	-	6.53	16.7	0.0
093 看護師	5	-	248	52	572	2	-	81	14	2.26	40.0	32.7
111 栄養士	1	-	51	7	88	-	-	14	-	1.69	0.0	27.5
119 その他の保健医療の職業	38	6	131	20	209	9	-	66	7	1.24	23.7	50.4
123 保育士	6	-	65	10	22	-	-	12	2	0.31	0.0	18.5
184 デザイナー	63	6	85	3	104	12	-	13	-	0.70	19.0	15.3
B 管理的職業	62	41	3	1	170	15	8	-	-	2.62	24.2	0.0
C 事務的職業	1,023	366	3,052	375	2,616	149	38	569	49	0.64	14.6	18.6
25 一般事務の職業	643	227	2,745	324	1,651	59	17	463	36	0.49	9.2	16.9
184 現金出納事務員	1	-	4	-	29	-	-	2	-	5.80	0.0	50.0
184 予算・経理事務員	178	54	148	31	229	30	4	37	6	0.70	16.9	25.0
184 集金人	4	3	1	1	4	2	2	-	-	0.80	50.0	0.0
184 速記者、タイピスト	-	-	-	-	1	-	-	-	-	-	-	-
184 電子計算機オペレーター	14	1	10	-	43	1	-	2	-	1.79	7.1	20.0
184 その他事務用機器操作の職業	5	1	7	-	22	1	-	1	-	1.83	20.0	14.3
D 販売の職業	1,495	460	461	86	3,365	316	67	74	17	1.72	21.1	16.1
324 販売店員	340	79	390	70	984	62	11	53	12	1.35	18.2	13.6
327 商品仕入・販売外交員	1,060	349	53	11	1,804	230	51	15	4	1.62	21.7	28.3
332-12 保険営業員	2	1	2	-	9	2	1	-	-	2.25	100.0	0.0
335 サービス外交員	16	6	1	-	114	3	-	1	1	6.71	18.8	100.0
E サービスの職業	443	169	322	86	2,253	121	45	69	27	2.95	27.3	21.4
34 家庭生活支援サービスの職業	43	10	84	26	114	9	1	20	11	0.90	20.9	23.8
351 理容師	3	1	-	-	46	1	-	-	-	15.33	33.3	-
352 美容師	11	2	42	5	242	1	-	4	1	4.57	9.1	9.5
355 クリーニング工	4	3	1	-	7	1	-	2	1	1.40	25.0	200.0
36 飲食物調理の職業	229	82	67	29	729	68	24	17	8	2.46	29.7	25.4

項目 職業	新規求職申込件数				新規 求人数 全数	就職件数				求人倍率 (倍) 計	就職率 (%)	
	男	うち45 歳以上	女	うち45 歳以上		男	うち45 歳以上	女	うち45 歳以上		男	女
371 飲食物給仕人	24	5	26	5	421	12	3	5	1	8.42	50.0	19.2
375 娯楽場等の接客員	26	5	12	1	203	5	-	2	-	5.34	19.2	16.7
381 マンション・アパート・下宿管理人	9	5	2	2	11	5	5	1	1	1.00	55.6	50.0
382 寄宿舎・寮管理人	6	6	3	3	5	1	1	-	-	0.56	16.7	0.0
383 ビル管理人	33	26	-	-	12	3	1	2	-	0.36	9.1	-
F 保安の職業	185	135	5	1	861	112	93	2	1	4.53	60.5	40.0
423 警備員	168	125	5	1	780	98	82	2	1	4.51	58.3	40.0
G 農林漁業の職業	50	18	6	-	29	12	2	2	-	0.52	24.0	33.3
H 運輸・通信の職業	852	400	44	8	2,230	320	145	8	1	2.49	37.6	18.2
471 バス運転者	45	26	1	-	120	4	2	-	-	2.61	8.9	0.0
472 乗用自動車運転者	70	59	1	-	640	47	41	1	1	9.01	67.1	100.0
473 貨物自動車運転者	564	231	31	3	1,168	230	85	7	-	1.96	40.8	22.6
503 電話交換手	-	-	6	3	20	1	-	-	-	3.33	-	0.0
I 技能工、採掘・製造・ 建設の職業および労 務の職業	4,057	1,474	699	197	11,026	1,433	428	163	48	2.32	35.3	23.3
511 製銃工、製鋼工	8	4	1	-	18	2	-	-	-	2.00	25.0	0.0
513 鋳物工	14	7	2	-	72	12	6	-	-	4.50	85.7	0.0
514 鍛造工	3	1	-	-	37	1	-	-	-	12.33	33.3	-
516 圧延工	5	1	-	-	16	2	-	-	-	3.20	40.0	-
521 基礎的化学品製造オペレーター	8	3	-	-	22	1	-	1	-	2.75	12.5	-
535 陶磁器製造工	16	7	5	3	38	7	-	2	1	1.81	43.8	40.0
536 窯業絵付工	-	-	-	-	-	-	-	-	-	-	-	-
538 セメント製品製造工	6	2	-	-	25	2	1	-	-	4.17	33.3	-
551 金属工作機械工	246	53	10	5	765	146	30	5	-	2.99	59.3	50.0
552 金属プレス工	73	25	5	2	157	29	10	1	-	2.01	39.7	20.0
553 鉄工、びょう打工、製かん工	23	14	-	-	98	17	8	2	-	4.26	73.9	-
554 板金工	41	7	-	-	103	22	8	-	-	2.51	53.7	-
556 めっき工	13	5	-	-	24	8	1	-	-	1.85	61.5	-
557 金属研ま工	8	2	-	-	28	8	4	1	-	3.50	100.0	-
558 金属線製品・くぎ・ばね製造工	7	1	1	-	29	7	1	-	-	3.63	100.0	0.0
559 その他の金属加工の職業	60	11	16	5	425	54	11	9	4	5.59	90.0	56.3
561 電気溶接工	63	34	2	-	166	28	9	2	-	2.55	44.4	100.0
562 ガス溶接工、ガス切断工	56	28	-	-	172	26	11	-	-	3.07	46.4	-

職業	項目	新規求職申込件数				新規求人数	就職件数				求人倍率(倍)	就職率(%)	
		男	うち45歳以上	女	うち45歳以上	全数	男	うち45歳以上	女	うち45歳以上	計	男	女
582	電気通信機械器具組立工・修理工	13	6	8	-	31	2	-	-	-	1.48	15.4	0.0
584	被覆電線製造工	1	-	-	-	6	1	1	-	-	6.00	100.0	-
587-30	民生用電子・電気機械器具組立工	2	1	-	-	1	3	1	-	-	0.50	150.0	-
589	その他の電気機械器具組立・修理の職業	33	6	16	3	307	22	2	3	-	6.27	66.7	18.8
591	自動車組立工	335	45	72	18	1,381	45	2	8	1	3.39	13.4	11.1
592	自動車整備工	83	12	1	-	242	26	3	-	-	2.88	31.3	0.0
599	その他の輸送用機械器具組立・修理の職業	14	2	8	1	97	13	1	3	-	4.41	92.9	37.5
601	計量計測機器組立工・修理工	4	-	1	-	13	4	-	1	-	2.60	100.0	100.0
622	パン・菓子製造工	61	17	35	5	151	18	6	10	1	1.57	29.5	28.6
624	かん詰・びん詰食品製造工	4	1	2	1	7	-	-	1	-	1.17	0.0	50.0
627	水産物加工工	8	2	4	1	24	2	-	2	1	2.00	25.0	50.0
641	粗紡工、精紡工	2	-	-	-	1	-	-	-	-	0.50	0.0	-
642	合糸工、ねん糸工、加工糸工	2	1	1	1	7	1	1	-	-	2.33	50.0	0.0
644	織布工	5	3	5	3	11	-	-	1	-	1.10	0.0	20.0
646	染色・仕上工	14	11	3	1	22	10	4	-	-	1.29	71.4	0.0
647	編物工、編立工	1	1	-	-	5	-	-	-	-	5.00	0.0	-
651	婦人・子供服仕立職	-	-	3	2	-	-	-	-	-	0.00	-	0.0
655	ミシン縫製工	-	-	9	3	6	-	-	5	-	0.67	-	55.6
661	製材工、チップ製造工	2	1	1	1	8	4	2	-	-	2.67	200.0	0.0
662	合板工	5	3	-	-	35	11	5	1	-	7.00	220.0	-
663	木工、木彫工	12	5	2	-	22	3	2	-	-	1.57	25.0	0.0
664	木製家具、建具製造工	29	5	3	-	45	10	5	-	-	1.41	34.5	0.0
674	紙器製造工	9	4	-	-	20	12	1	-	-	2.22	133.3	-
675	紙製品製造工	3	-	-	-	13	1	1	-	-	4.33	33.3	-
681	文字組板作業員	4	-	2	-	6	-	-	2	-	1.00	0.0	100.0
682	製版作業員	11	2	-	-	16	5	1	-	-	1.45	45.5	-
683	印刷作業員	33	7	2	-	67	20	2	3	1	1.91	60.6	150.0
684	製本作業員	12	-	6	2	28	7	-	1	1	1.56	58.3	16.7
692	ゴム製品製造工	18	3	1	-	72	7	3	-	-	3.79	38.9	0.0
693	プラスチック製品成形・加工	72	18	8	2	156	51	9	4	1	1.95	70.8	50.0
699	その他のゴム・プラスチック製品製造の職業	12	5	12	1	146	11	4	5	-	6.08	91.7	41.7
70	革・革製品製造の職業	3	2	-	-	1	1	1	-	-	0.33	33.3	-

項目 職業	新規求職申込件数				新規 求人数 全数	就職件数				求人倍率 (倍) 計	就職率 (%)	
	男	うち45 歳以上	女	うち45 歳以上		男	うち45 歳以上	女	うち45 歳以上		男	女
723 塗装工	41	13	3	-	161	21	3	2	1	3.66	51.2	66.7
726 製図工、写図工	63	8	70	-	286	19	-	10	-	2.15	30.2	14.3
728 包装工	15	6	10	3	83	3	2	4	-	3.32	20.0	40.0
731 ボイラーオペレーター	11	8	-	-	2	2	2	-	-	0.18	18.2	-
734 建設用機械運転士	25	20	-	-	65	10	7	-	-	2.60	40.0	-
746 電気工事業者	64	27	-	-	208	28	9	-	-	3.25	43.8	-
75 採鉱の職業	2	2	1	-	8	4	2	-	-	2.67	200.0	0.0
761 型枠大工	12	5	-	-	90	5	3	-	-	7.50	41.7	-
763 鉄筋工	11	6	-	-	52	4	-	-	-	4.73	36.4	-
771 大工	35	10	3	-	80	16	7	-	-	2.11	45.7	0.0
772 ブロック積工、タイル張工	3	1	-	-	29	1	1	-	-	9.67	33.3	-
774 左官	6	4	-	-	46	5	4	-	-	7.67	83.3	-
776 配管工	43	12	1	-	215	14	5	-	-	4.89	32.6	0.0
781 土木業者	156	77	1	1	440	49	19	-	-	2.80	31.4	0.0
792-10 運搬作業員	8	4	-	-	81	6	5	-	-	10.13	75.0	-
793 倉庫作業員	222	102	18	2	336	88	33	2	1	1.40	39.6	11.1
794 配達員	240	71	19	4	278	82	22	5	-	1.07	34.2	26.3
795 荷造工	48	19	14	2	292	37	12	11	5	4.71	77.1	78.6
801 清掃員	98	56	34	29	214	51	30	24	23	1.62	52.0	70.6
809-10 産業洗浄工	6	4	1	1	2	-	-	-	-	0.29	0.0	0.0
809-20 選別工	5	2	4	-	63	11	7	-	-	7.00	220.0	0.0
809-30 雑務員	481	306	116	57	108	20	15	1	-	0.18	4.2	0.9
分類不能	342	84	115	17	-	-	-	-	-	0.00	0.0	0.0
合計	9,565	3,382	5,718	918	27,927	2,740	884	1,185	179	1.83	28.6	20.7

- (注) 1. 新規学卒及びパートタイムを除く常用を対象。
2. 職業は職業安定法第15条の規定に基づく職業分類表により区分。小分類は特掲のため、その合計は大分類とは一致しない。

2. 年齢別常用職業紹介状況

(1) 年齢階層別職業紹介状況

(全数)

(16年10月)

項目 年齢	月間有効求職者数			月間有効求職者に占める [㊦] 受給者の割合	月間有効求人人数(換算数)		有効求人倍率	就職件数			就職率	
	全数	構成比	うち [㊦] 受給者		全数	構成比		全数	構成比	うち [㊦] 受給者	全数	うち [㊦] 受給者
計	人	%	人	%	人	%	倍	件	%	件	%	%
計	94,268	100.0	53,880	57.2	141,068	100.0	1.50	5,778	100.0	1,547	6.1	2.9
19歳以下	1,387	1.5	251	18.1	12,094	8.6	8.72	152	2.6	12	11.0	4.8
20～24歳	9,895	10.5	4,839	48.9	20,559	14.6	2.08	821	14.2	189	8.3	3.9
25～29歳	17,013	18.0	11,192	65.8	22,270	15.8	1.31	980	17.0	317	5.8	2.8
30～34歳	13,464	14.3	8,324	61.8	21,413	15.2	1.59	844	14.6	242	6.3	2.9
35～39歳	8,692	9.2	4,476	51.5	18,258	12.9	2.10	647	11.2	181	7.4	4.0
40～44歳	6,705	7.1	3,237	48.3	14,226	10.1	2.12	565	9.8	143	8.4	4.4
45～49歳	5,907	6.3	3,194	54.1	10,158	7.2	1.72	379	6.6	111	6.4	3.5
50～54歳	7,808	8.3	4,553	58.3	7,511	5.3	0.96	436	7.5	143	5.6	3.1
55～59歳	9,519	10.1	6,091	64.0	5,826	4.1	0.61	416	7.2	119	4.4	2.0
60～64歳	11,553	12.3	7,504	65.0	4,917	3.5	0.43	452	7.8	90	3.9	1.2
65歳以上	2,325	2.5	219	9.4	3,836	2.7	1.65	86	1.5	0	3.7	0.0
44歳以下	57,156	60.6	32,319	56.5	108,820	77.1	1.90	4,009	69.4	1,084	7.0	3.4
45歳以上	37,112	39.4	21,561	58.1	32,248	22.9	0.87	1,769	30.6	463	4.8	2.1
うち55歳以上	23,397	24.8	13,814	59.0	14,579	10.3	0.62	954	16.5	209	4.1	1.5

(男子)

(16年10月)

項目 年齢	月間有効求職者数			月間有効求職者に占める [㊦] 受給者の割合	就職件数			就職率	
	全数	構成比	うち [㊦] 受給者		全数	構成比	うち [㊦] 受給者	全数	うち [㊦] 受給者
計	人	%	人	%	件	%	件	%	%
計	48,151	100.0	23,389	48.6	3,374	100.0	954	7.0	4.1
19歳以下	782	1.6	129	16.5	87	2.6	7	11.1	5.4
20～24歳	4,474	9.3	1,679	37.5	460	13.6	96	10.3	5.7
25～29歳	6,617	13.7	3,180	48.1	547	16.2	153	8.3	4.8
30～34歳	5,746	11.9	2,871	50.0	461	13.7	156	8.0	5.4
35～39歳	4,223	8.8	1,972	46.7	338	10.0	120	8.0	6.1
40～44歳	3,428	7.1	1,571	45.8	276	8.2	89	8.1	5.7
45～49歳	3,104	6.4	1,539	49.6	209	6.2	73	6.7	4.7
50～54歳	4,385	9.1	2,252	51.4	278	8.2	101	6.3	4.5
55～59歳	5,696	11.8	3,275	57.5	300	8.9	89	5.3	2.7
60～64歳	7,970	16.6	4,769	59.8	351	10.4	70	4.4	1.5
65歳以上	1,726	3.6	152	8.8	67	2.0	0	3.9	0.0
44歳以下	25,270	52.5	11,402	45.1	2,169	64.3	621	8.6	5.4
45歳以上	22,881	47.5	11,987	52.4	1,205	35.7	333	5.3	2.8
うち55歳以上	15,392	32.0	8,196	53.2	718	21.3	159	4.7	1.9

(女子)

(16年10月)

項目 年 齢	月間有効求職者数			月間有効 求職者に 占める 受給者の 割合	就 職 件 数			就 職 率	
	全 数	構 成 比	うち 受給者		全 数	構 成 比	うち 受給者	全 数	うち 受給者
	人	%	人	%	件	%	件	%	%
計	46,117	100.0	30,491	66.1	2,404	100	593	5.2	1.9
19歳以下	605	1.3	122	20.2	65	2.7	5	10.7	4.1
20～24歳	5,421	11.8	3,160	58.3	361	15.0	93	6.7	2.9
25～29歳	10,396	22.5	8,012	77.1	433	18.0	164	4.2	2.0
30～34歳	7,718	16.7	5,453	70.7	383	15.9	86	5.0	1.6
35～39歳	4,469	9.7	2,504	56.0	309	12.9	61	6.9	2.4
40～44歳	3,277	7.1	1,666	50.8	289	12.0	54	8.8	3.2
45～49歳	2,803	6.1	1,655	59.0	170	7.1	38	6.1	2.3
50～54歳	3,423	7.4	2,301	67.2	158	6.6	42	4.6	1.8
55～59歳	3,823	8.3	2,816	73.7	116	4.8	30	3.0	1.1
60～64歳	3,583	7.8	2,735	76.3	101	4.2	20	2.8	0.7
65歳以上	599	1.3	67	11.2	19	0.8	0	3.2	0.0
44歳以下	31,886	69.1	20,917	65.6	1,840	76.5	463	5.8	2.2
45歳以上	14,231	30.9	9,574	67.3	564	23.5	130	4.0	1.4
うち55歳以上	8,005	17.4	5,618	70.2	236	9.8	50	2.9	0.9

項目 年 齢	月間有効求職者数					月間有効求人数 (換算数)				
	12 年	13 年	14 年	15 年	16 年	12 年	13 年	14 年	15 年	16 年
	人	人	人	人	人	人	人	人	人	人
計	107,300	117,916	118,938	108,095	94,268	63,959	86,275	85,892	92,064	141,068
19歳以下	1,670	1,831	1,867	1,661	1,387	4,914	6,596	6,151	7,225	12,094
20～24歳	11,634	12,172	11,939	10,996	9,895	10,387	14,485	14,234	14,231	20,559
25～29歳	17,837	20,152	21,312	19,032	17,013	11,440	15,758	15,588	15,342	22,270
30～34歳	11,224	13,510	14,923	14,451	13,464	10,555	14,401	14,080	14,525	21,413
35～39歳	6,873	8,040	9,180	9,164	8,692	8,513	11,589	11,378	12,111	18,258
40～44歳	5,169	6,199	7,175	7,233	6,705	6,365	8,435	8,084	8,979	14,226
45～49歳	6,867	7,655	7,639	7,025	5,907	4,439	5,693	5,813	6,346	10,158
50～54歳	9,339	11,262	12,066	10,393	7,808	3,130	3,935	4,237	4,862	7,511
55～59歳	11,701	12,481	13,193	11,252	9,519	2,167	2,690	2,996	3,626	5,826
60～64歳	22,890	22,401	17,396	14,806	11,553	1,585	2,026	2,384	2,901	4,917
65歳以上	2,096	2,213	2,248	2,082	2,325	464	667	947	1,916	3,836
54歳以下	70,613	80,821	86,101	79,955	70,871	59,743	80,892	79,565	83,621	126,489
55歳以上	36,687	37,095	32,837	28,140	23,397	4,216	5,383	6,327	8,443	14,579

項目 年 齡	有 効 求 人 倍 率					就 職 率				
	12 年	13 年	14 年	15 年	16 年	12 年	13 年	14 年	15 年	16 年
計	0.80	0.73	0.77	1.04	1.50	4.9	4.9	4.0	5.8	6.1
19歳以下	3.95	3.36	3.87	5.61	8.72	10.5	10.8	10.1	10.4	11.0
20～24歳	1.25	1.17	1.19	1.56	2.08	7.2	7.4	7.1	7.7	8.3
25～29歳	0.88	0.77	0.72	0.98	1.31	4.7	4.8	4.3	5.7	5.8
30～34歳	1.28	1.04	0.97	1.22	1.59	4.9	5.0	4.1	5.9	6.3
35～39歳	1.69	1.42	1.32	1.63	2.10	7.1	6.7	4.8	7.4	7.4
40～44歳	1.63	1.30	1.25	1.55	2.12	7.5	7.5	4.7	7.4	8.4
45～49歳	0.83	0.76	0.83	1.11	1.72	6.1	6.2	4.1	6.4	6.4
50～54歳	0.42	0.38	0.40	0.56	0.96	5.2	5.2	3.7	5.7	5.6
55～59歳	0.23	0.24	0.27	0.38	0.61	5.0	3.7	2.8	4.2	4.4
60～64歳	0.09	0.11	0.17	0.23	0.43	1.9	1.9	1.3	3.6	3.9
65歳以上	0.32	0.43	0.85	1.11	1.65	2.7	3.5	0.9	3.8	3.7
54歳以下	1.15	0.98	0.97	1.28	1.78	5.9	5.9	4.8	6.5	6.8
55歳以上	0.15	0.17	0.26	0.35	0.62	2.9	2.6	1.9	3.8	4.1

レイバーマーケットプロフィール

(平成16年12月号)

編集
発行

愛知労働局 職業安定部

〒460-0008 名古屋市中区栄二丁目3番1号
(名古屋広小路ビルヂング15階)

電話 052-219-5504

印刷

(有)アジマプリント

電話 052-901-1256