

レイバー・マーケット・プロフィール

(労働市場概況)

LABOUR MARKET
PROFILE

2004.08

愛知労働局

用語の説明

I 職業紹介関係

【一般】

常用及び臨時・季節を合わせたものをいう。

【常用】

雇用期間の定めのない仕事、又は4カ月以上の雇用期間が定められている仕事をいう。

【臨時・季節】

・臨時とは、1カ月以上4カ月未満の雇用期間が定められている仕事をいう。

・季節とは、季節的な労働需要にたいし、又は季節的な余暇を利用して一定の期間（4カ月未満、4カ月以上の別を問わない。）を定めて就労する仕事をいう。

【パートタイム】

毎日就労する者については、1日の労働時間が一般従業員より短く、特定日又は特定期間就労する者については、1日の労働時間の長短を問わず1カ月（日雇的パートタイムにおいては1週）の所定労働時間が、一般従業員より短いものをいう。

なお、「パートタイム」は雇用期間の定めにより、「常用的パートタイム」、「臨時的パートタイム」及び「日雇的パートタイム」にわけられる。

【日雇】

日々雇用の仕事、又は1カ月未満に雇用期間が定められている者をいう。

【求職者数】

・「新規求職申込件数」とは、公共職業安定所でその月のうちに新たに受け付けた求職申込件数をいう。

・「月間有効求職者数」とは、「前月末日現在において、求職申込の有効期限が翌月以降にまたがっている就職未決定の求職者数」と、当月の「新規求職申込件数」の合計数をいう。

【求人数】

・「新規求人数」とは、公共職業安定所でその月のうちに新たに受け付けた求人数（採用予定人員）をいう。

・「月間有効求人数」とは、「前月から繰り越された有効求人数」と当月の「新規求人数」の合計数をいう。

【就職件数】

有効求職者が自安定所の紹介あっ旋により就職した件数をいう。

【充足数】

自安定所の有効求人が安定所（求人をつなげた他安定所を含む。）の紹介あっ旋により求職者と結合した件数をいう。

【求人倍率】

求職者1人あたり求人がどれだけあるかをみるもので、算出方法は次のとおり。

$$\text{新規求人倍率} = \frac{\text{新規求人数}}{\text{新規求職申込件数}}$$

$$\text{有効求人倍率} = \frac{\text{月間有効求人数}}{\text{月間有効求職者数}}$$

なお、求人倍率の「季節調整値」とは、一年を周期として繰り返す季節的な変動要因を一定の方法により取り除いて計算した数値をいう。

【就職率】

$$\frac{\text{就職件数}}{\text{新規求職申込件数}} \times 100$$

【充足率】

$$\frac{\text{充足数}}{\text{新規求人数}} \times 100$$

II 雇用保険業務関係

【適用事業所数】

労働者を雇用する事業所で、公共職業安定所に設置届出をしている事業所の数をいう。

【被保険者数】

適用事業所に雇用されている労働者であって、公共職業安定所にその届出がなされている者の数をいう。

【被保険者資格取得者数】

新規採用、中途採用を問わず適用事業所に新たに雇用され、公共職業安定所に届出のなされた者の数をいう。

【被保険者資格喪失者数】

適用事業所を離職し、その届出が公共職業安定所になされた者の数をいう。

【離職票交付件数】

公共職業安定所が、離職により被保険者でなくなったことの確認を行った者に交付した離職票の枚数をいう。

【離職票提出件数】

基本手当、高年齢求職者給付金、又は特例一時金の支給を受けようとする者が、公共職業安定所に出頭し離職票を提出した件数をいう。

【受給資格決定件数】

提出された離職票のうち、公共職業安定所が給付を受ける資格ありと決定した件数をいう。

【初回受給者数】

受給資格決定後、第1回目の給付を受けた者の数をいう。

【受給実人員】

求職者給付（高年齢求職者給付金及び特例一時金を除く。）を受けた受給資格者の実数をいう。

【日雇受給者実人員】

日雇労働者が、職に就くことができない時に給付を受けた者の実際の数をいう。

【特定受給資格者】

倒産、解雇等により離職した者（雇用保険法第23条3項に該当する者）をいう。

最近の労働市場(速報) - 7月 -	2
内 容 (6月)	
1 労働市場の動向	4
求職、求人、求人倍率、雇用保険給付の状況	
2 職業紹介の主要指標	6
愛知県の動き、全国の動き	
3 月別にみた主な指標	8
4 安定所別にみた求職、求人、充足状況	10
5 年齢別常用職業紹介状況	12
6 職業別常用職業紹介状況	13
7 産業別・規模別求人、充足状況	14
8 中高年齢者等の職業紹介状況	15
9 パートタイマーの職業紹介状況	16
10 名古屋人材銀行の職業紹介状況	16
11 愛知学生職業センターの求職、求人状況	17
12 愛知両立支援ハローワークの職業紹介状況	17
13 名古屋日系人雇用サービスセンターの職業紹介状況	17
14 日雇の職業紹介状況	18
15 港湾労働関係の職業紹介状況	19
16 雇用保険適用状況	20
被保険者の種類別状況	
産業別適用事業所及び被保険者の状況	
月別、安定所別にみた適用状況	
17 雇用保険給付状況	22
月別、安定所別にみた給付状況	
18 産業界の動向	25
19 主要労働経済指標	26
特集	
I 平成17年3月高等学校卒業者の 求職動向調査結果(愛知)	28
II 平成16年3月新規学卒者の就職等の状況(愛知)	30

最近の労働市場（速報） — 7 月 —

県下の公共職業安定所で取扱った平成16年7月の業務統計からみた労働市場の動きは、以下のとおりです。

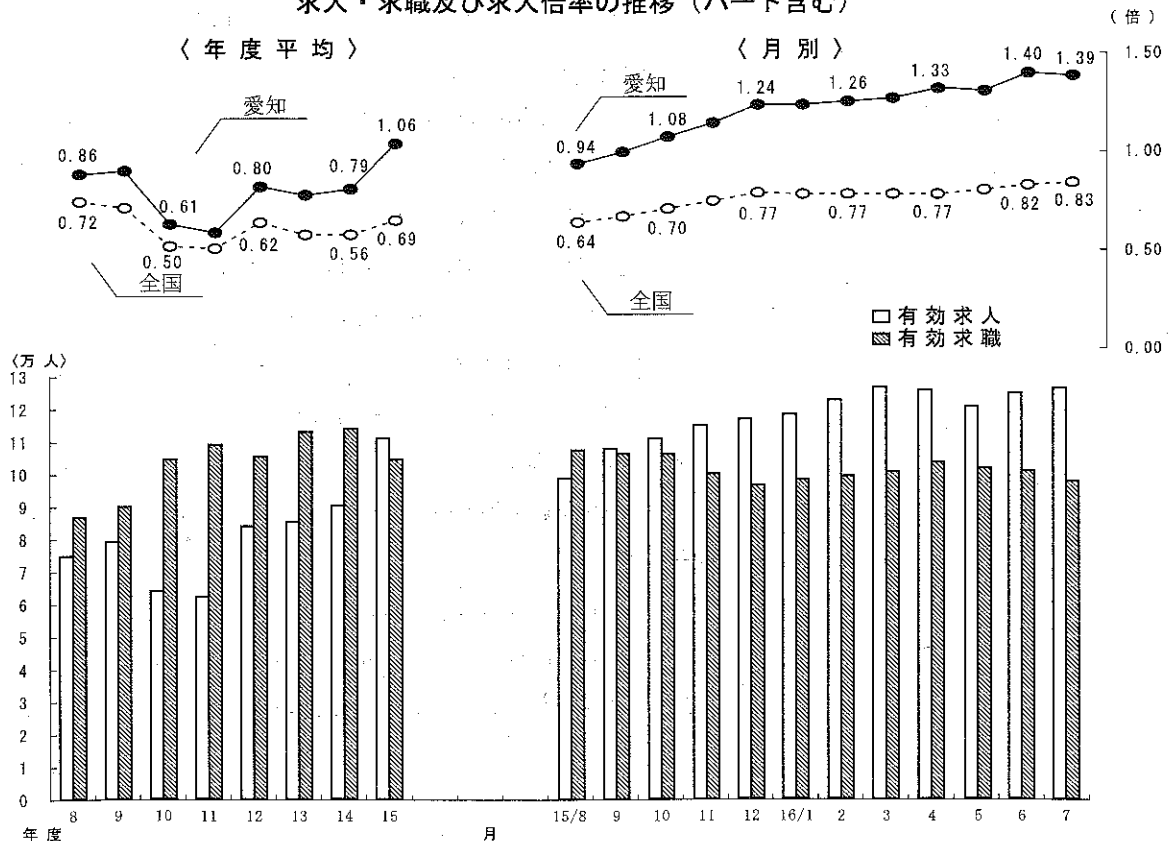
- 7月の有効求人倍率（季節調整値）は1.39倍となり、前月の1.40倍を0.01ポイント下回った。
月間有効求人数（季節調整値）は前月に比べ3.1%の減少となり、月間有効求職者数（同）は2.6%の減少となった。
- 7月の新規求人倍率（季節調整値）は、2.22倍となり、前月の2.39倍を0.17ポイント下回った。
新規求人数（季節調整値）は前月に比べ15.2%の減少となり、新規求職申込件数（同）は8.8%の減少となった。

○ 労働市場の主要指標（新規学卒を除き、パートを含む）

項目 年月	求 職				求 人				就 職		求人倍率	
	新 規		有 効		新 規		有 効		件 数	前 月 比	新 規 倍	有 効 倍
	人 数	前 月 比	人 数	前 月 比	人 数	前 月 比	人 数	前 月 比				
平成16年 5月	22,096	△16.7	103,374	△12.0	38,376	8.2	121,803	32.4	5,430	△7.9	1.99 (1.74)	1.32 (1.18)
6月	22,669	△3.4	102,650	△11.0	51,305	48.8	128,200	38.7	6,205	5.4	2.39 (2.26)	1.40 (1.25)
7月	21,033	△10.3	99,183	△12.4	48,613	26.3	129,000	33.8	5,736	△1.7	2.22 (2.31)	1.39 (1.30)
前月比（差）	% △8.8 △7.2	—	% △2.6 △3.4	—	% △15.2 △5.2	—	% △3.1 0.6	—	% △7.6	—	ポ △0.17 0.05	ポ △0.01 0.05

- (注) 1. 求人倍率の上段は季節調整値、下段の（ ）内は原数値。
2. 前月比（差）の上段は季節調整値、下段は原数値。
3. △印は減少率（差）であり、ポはポイントの略で倍率差を表す。（以下、各表同じ）

求人・求職及び求人倍率の推移（パート含む）



(注) 月別の有効求人倍率及び有効求人・有効求職は季節調整値。

○ 新規求人の主要産業別状況（新産業分類区分） 平成16年7月

産 業	項 目	全 数		一 般（パートを除く）				パートタイム	
		人	%	人	%	うち常用 人	%	人	%
建 設 業		3,480	6.8	3,197	5.4	3,124	5.8	283	25.8
製 造 業		11,263	31.0	9,165	40.2	8,113	31.8	2,098	1.9
	食 料 品 製 造 業	716	1.6	356	24.0	331	17.4	360	△13.9
	織 維 工 業	168	13.5	108	22.7	106	24.7	60	0.0
	木 材 ・ 木 製 品 製 造 業	182	23.8	155	28.1	155	31.4	27	3.8
	印 刷 ・ 同 関 連 業	245	△ 0.8	173	3.6	173	3.6	72	△10.0
	プ ラ ス チ ッ ク 製 品 製 造 業	617	67.2	429	88.2	429	89.0	188	33.3
	窯 業 ・ 土 石 製 品 製 造 業	230	△ 2.5	189	5.0	189	11.2	41	△26.8
	鉄 鋼 業	223	42.0	199	40.1	199	44.2	24	60.0
	金 属 製 品 製 造 業	707	17.1	552	26.6	545	27.0	155	△ 7.7
	一 般 機 械 器 具 製 造 業	1,286	28.6	1,091	32.4	1,085	33.8	195	10.8
	電 気 機 械 器 具 製 造 業	1,364	267.7	1,149	328.7	407	58.4	215	108.7
	情 報 通 信 機 械 器 具 製 造 業	399	△21.5	338	△21.4	268	1.5	61	△21.8
	輸 送 用 機 械 器 具 製 造 業	3,505	15.6	3,174	19.2	3,006	19.5	331	△10.8
情 報 通 信 業		1,968	10.8	1,727	19.0	1,702	17.5	241	△25.8
	情 報 サ ー ビ ス 業	1,808	6.6	1,598	13.0	1,578	11.8	210	△25.5
運 輸 業		3,396	36.7	2,697	27.2	2,617	24.6	699	92.0
卸 売 ・ 小 売 業		5,754	9.6	3,430	5.4	3,402	5.1	2,324	16.3
金 融 ・ 保 険 業		509	△ 9.1	405	△ 8.8	405	△ 8.8	104	△10.3
飲 食 店 、 宿 泊 業		2,436	25.4	1,026	18.3	1,016	17.5	1,410	31.0
医 療 、 福 祉		3,866	25.8	2,083	37.9	2,065	36.8	1,783	14.2
	社 会 保 険 ・ 社 会 福 祉 ・ 介 護 事 業	1,855	33.4	828	62.4	811	59.6	1,027	16.6
サ ー ビ ス 業 (他 に 分 類 さ れ な い も の)		14,027	37.2	11,241	46.2	10,817	45.1	2,786	10.0
	そ の 他 の 事 業 サ ー ビ ス 業	8,064	58.5	6,720	76.1	6,368	75.0	1,344	5.5
	計	48,613	26.3	36,341	30.9	34,609	28.2	12,272	14.4
規 模 別	4 人 以 下	4,636	12.8	3,536	18.4	3,440	15.9	1,100	△ 2.1
	5 ～ 29 人	19,146	14.4	13,649	16.7	13,230	15.3	5,497	9.0
	30 ～ 99 人	13,138	36.7	9,898	45.0	9,727	44.3	3,240	16.4
	100 ～ 299 人	7,095	42.8	5,628	49.3	5,458	50.0	1,467	22.1
	300 ～ 499 人	1,520	101.6	1,157	152.1	1,106	149.1	363	23.1
	500 ～ 999 人	1,056	59.8	824	60.9	769	55.4	232	55.7
	1000 人 以 上	2,022	22.3	1,649	8.6	879	△29.1	373	178.4

- (注) 1 主要産業であるため、全産業計とは一致しない。一般には臨時・季節を含む。
 2 16年4月内容から、平成14年3月改訂の「日本標準産業分類」に基づく産業区分により表章したもの。
 3 「情報通信業」には、通信業、放送業、ソフトウェア業、情報処理・提供サービス業、インターネット附属サービス業等が含まれる。
 4 「サービス業（他に分類されないもの）」には、洗濯・理容・美容・浴場業、旅行業、娯楽業、廃棄物処理業、機械修理業、広告業、警備業等が含まれる。

○ 中高年齢者の求職状況 平成16年7月（新規学卒を除き、パート含む。）

項 目	年 月	平成16年7月	平成16年6月	平成15年7月	対 前 月 率	対 前 年 同 月 率
中高年齢者の新規求職申込件数		7,400 件	7,896 件	8,680 件	△ 6.3 %	△ 14.7 %
中高年齢者の月間有効求職者数		39,855 人	41,076 人	48,470 人	△ 3.0	△ 17.8
うち 高 年 齢 者 数		25,321 人	25,888 人	30,124 人	△ 2.2	△ 15.9
全有効求職者のうち 中高年齢者の占める割合		40.2 %	40.0 %	42.8 %	0.2 ポ	△ 2.6 ポ
うち高年齢者の占める割合		25.5	25.2	26.6	0.3	△ 1.1

(注) 「中高年齢者」とは、45歳以上の者。「高年齢者」とは、55歳以上の者。

○ 雇用保険業務の状況 平成16年7月

項 目	年 月	平成16年7月	平成16年6月	平成15年7月	対 前 月 率	対 前 年 同 月 率
適 用 関 係	月 末 現 在 事 業 所 数	100,733 件	100,635 件	100,228 件	0.1 %	0.5 %
	資 格 取 得 者 数	36,369 人	38,118 人	33,954 人	△ 4.6	7.1
	資 格 喪 失 者 数	35,527	32,693	34,933	8.7	1.7
	月 末 現 在 被 保 険 者 数	2,234,333	2,232,937	2,185,414	0.1	2.2
給 付 関 係	受 給 資 格 決 定 件 数	8,294 件	8,312 件	9,094 件	△ 0.2	△ 8.8
	受 給 者 実 人 員	33,911 人	33,619 人	44,389 人	0.9	△ 23.6
	受 給 者 の 割 合	34.2 %	32.8 %	39.2 %	1.4 ポ	△ 5.0 ポ

労働市場の動向 — 16年6月 —

1 求人倍率の推移

有効求人倍率（季節調整値）については、月間有効求人数（同）、月間有効求職者数（同）ともに前月に比べ増加したが、求人数の増加（7.1%増）が求職者数の増加（1.4%増）を上回ったことから、前月の1.32倍から0.08ポイント上昇し、1.40倍となった。

また、新規求人倍率（季節調整値）については、新規求職者数（同）、新規求人数（同）とも前月に比べ増加したが、求人数の増加（42.2%増）が求職者数の増加（18.1%増）を上回ったことから、前月の1.99倍から0.40ポイント上昇し、2.39倍となった。

2 求人の動向

新規求人数（原数値）については、前年同月に比べ48.8%増加し、平成14年7月以降24か月連続の増加となった。

産業別を前年同月比で見ると、情報通信業（70.3%増）、サービス業（60.0%増）、製造業（55.9%増）、運輸業（54.2%増）、医療、福祉（43.2%増）、金融・保険業（42.9%増）、卸売・小売業（40.0%増）、飲食店、宿泊業（18.8%増）、建設業（18.1%増）と、いずれも増加となった。

製造業について主要業種別にみると、情報通信機械器具製造業（154.0%増）、電気機械器具製造業（140.8%増）、運送用機械器具製造業（67.8%増）、一般機械器具製造業（55.5%増）で増加となったが、木材・木製品製造業（37.8%減）、食料品製造業（6.3%減）で減少した。

パート新規求人数は、前年同月に比べ36.8%増加し、平成15年4月以降15か月連続の増加となった。

月間有効求人数（原数値）は、前年同月に比べ38.7%増加し、平成14年8月以降23か月連続の増加となった。

3 求職の動向

新規求職者数（原数値）については、前年同月に比べ3.4%減少となった。

新規求職者（パートを除く常用）の離職理由別状況を前年同月比で見ると、「定年到達者」（31.6%減）、「前職自営、その他」（31.5%減）、「事業主都合離職者」（29.7%減）、「自己都合離職者」（20.1%減）、「無業者」（14.8%減）で減少したが、「在職者」（11.6%増）は増加となった。

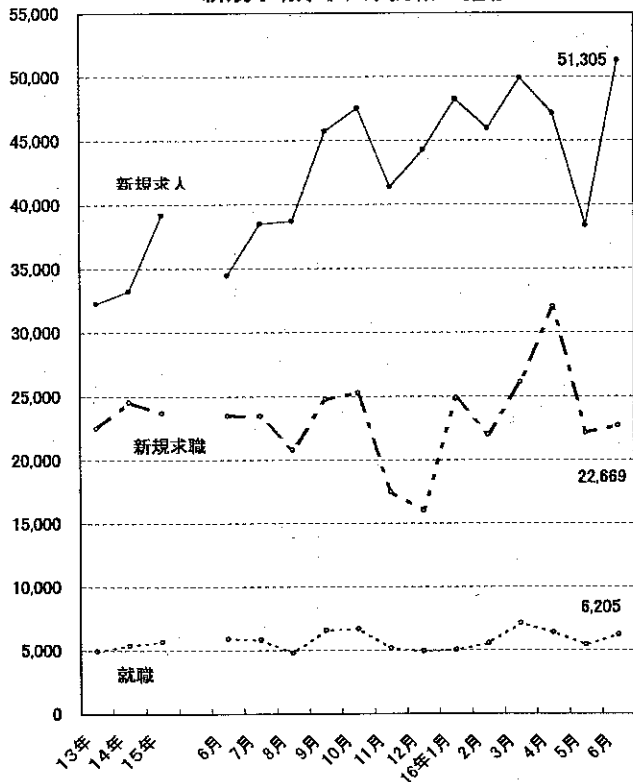
月間有効求職者数（原数値）は、前年同月に比べ11.0%減少し、平成14年11月以降20か月連続の減少となった。

4 雇用保険受給者の動向

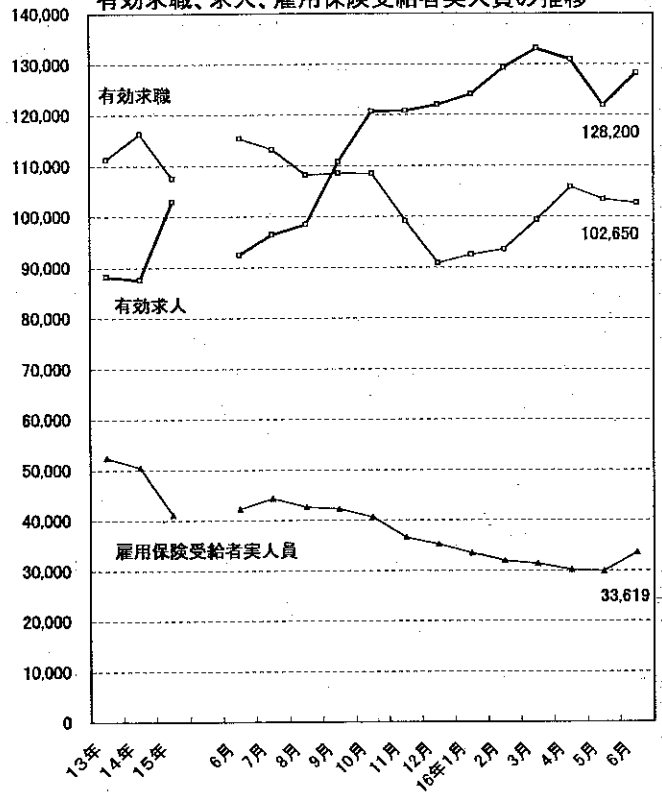
雇用保険受給資格決定件数は8,312件と、前年同月に比べ1.1%減少し、平成14年10月以降22か月連続の減少となった。

また、雇用保険受給者実人員は33,619人と、前年同月に比べ20.5%減少し、平成14年3月以降28か月連続の減少となった。

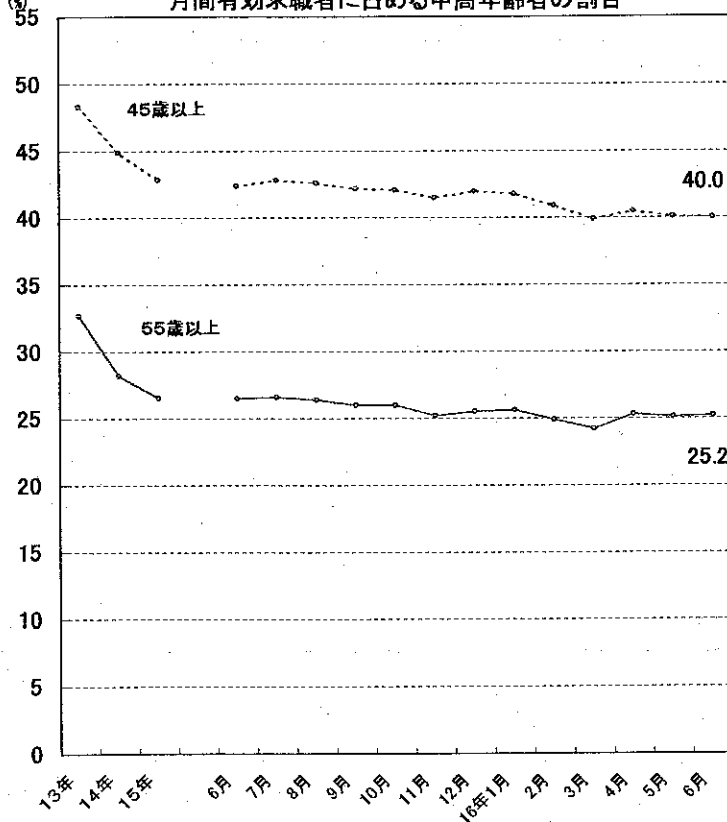
新規求職、求人、就職の推移



有効求職、求人、雇用保険受給者実人員の推移



月間有効求職者に占める中高年齢者の割合



2 職業紹介の主要指標

(1) 愛知県の動き

年 月	1 新規求職申込件数		2 月間有効求職者数			3 新規求人数		4 月間有効求人数	5 就職件数		
	うち離職票提出率	うち45歳以上の割合	受給者実人員	うち常用の割合	うち45歳以上の割合	うち受給者の割合					
平成11年 (月平均)	件 21,699	% 49.4	人 109,572	% 49.7	人 53,447	人 23,490	% 96.0	人 61,319	件 4,551	% 38.3	% 28.2
平成12年 "	20,975	49.8	106,636	49.8	51,499	29,780	94.4	78,906	4,821	37.9	27.5
平成13年 "	22,489	49.7	111,247	48.3	52,436	32,272	93.6	88,258	4,973	35.2	27.4
平成14年 "	24,558	46.2	116,301	44.9	50,511	33,248	94.0	87,631	5,393	35.6	26.1
平成15年 "	23,692	41.7	107,542	42.9	41,126	39,187	93.9	102,983	5,680	33.1	25.3
平成15年 6月	23,469	37.3	115,374	42.4	42,263	34,480	92.1	92,451	5,888	30.4	23.8
7月	23,445	39.9	113,253	42.8	44,389	38,494	96.4	96,441	5,838	32.7	24.9
8月	20,774	41.8	108,108	42.6	42,598	38,702	95.6	98,493	4,797	33.8	25.3
9月	24,779	39.3	108,514	42.2	42,230	45,721	91.9	110,776	6,574	32.5	25.8
10月	25,270	41.9	108,407	42.1	40,665	47,505	91.5	120,732	6,690	35.1	25.5
11月	17,488	40.6	99,128	41.5	36,562	41,380	92.9	120,804	5,134	33.2	26.0
12月	15,998	39.6	90,874	42.0	35,247	44,236	91.7	122,024	4,936	34.1	26.0
平成16年 1月	24,890	39.4	92,484	41.8	33,509	48,255	95.8	124,044	5,042	33.5	25.4
2月	22,002	36.2	93,542	40.9	31,922	45,944	95.3	129,317	5,535	32.9	23.9
3月	26,100	35.6	99,363	39.9	31,335	49,899	94.1	133,146	7,100	31.6	22.4
4月	32,035	48.5	105,821	40.5	30,170	47,142	95.4	130,983	6,385	30.7	20.7
5月	22,096	42.5	103,374	40.1	29,860	38,376	95.8	121,803	5,430	31.1	21.9
6月	22,669	37.5	102,650	40.0	33,619	51,305	91.5	128,200	6,205	32.1	24.2

(注) 新規学卒を除き、パートを含む。㊦…雇用保険

新規求職件数の動き (愛知県)

平成12年平均100 (20,975件)

年	1月	2月	3月	4月	5月	6月	7月	8月	9月	10月	11月	12月
平成11年	104.6	95.5	116.3	157.3	104.2	101.9	99.8	100.0	103.3	102.1	87.4	69.0
12年	106.6	96.5	110.4	146.4	105.5	95.8	91.3	96.5	98.7	102.6	81.0	68.8
13年	103.6	94.7	114.5	155.7	112.3	97.2	101.2	102.0	104.0	126.2	98.5	76.7
14年	121.5	106.8	120.8	175.8	130.9	107.8	121.8	105.4	117.2	127.0	93.3	76.6
15年	116.7	110.9	117.4	163.0	126.5	111.9	111.8	99.0	118.1	120.5	83.4	76.3
16年	118.7	104.9	124.4	152.7	105.3	108.1						

(注) 新規学卒を除き、パートを含む。

新規求人数の動き (愛知県)

平成12年平均100 (29,780件)

年	1月	2月	3月	4月	5月	6月	7月	8月	9月	10月	11月	12月
平成11年	90.1	79.7	77.6	80.4	60.5	74.6	83.5	74.6	89.5	86.2	77.8	72.0
12年	92.5	90.5	96.3	88.5	85.2	100.0	100.4	112.4	110.2	118.9	104.8	100.2
13年	124.8	109.9	108.7	112.1	101.6	103.4	118.9	105.2	109.7	123.5	100.1	82.5
14年	114.3	101.3	105.5	111.7	106.1	97.4	120.6	113.0	118.4	132.9	113.8	104.6
15年	132.6	120.1	113.6	118.2	119.1	115.8	129.3	130.0	153.5	159.5	139.0	148.5
16年	162.0	154.3	167.6	158.3	128.9	172.3						

(注) 新規学卒を除き、パートを含む。

6 充足数		7 日 雇		諸 比 率					
人	うち県外からの割合	前月から繰越された有効求職者数	新規求職申込件数	季調済求人倍率		求 人 倍 率		就 職 率 ($\frac{5}{1} \times 100$)	充 足 率 ($\frac{6}{3} \times 100$)
				新 規	有 効	新 規 (3/1)	有 効 (4/2)		
	%	人	人	倍	倍	倍	倍	%	%
4,970	12.5	4,017	26	—	—	1.08	0.56	21.0	21.2
5,584	18.2	2,227	19	—	—	1.42	0.74	23.0	18.8
5,887	19.7	1,542	20	—	—	1.43	0.79	22.1	18.2
6,459	20.8	1,363	13	—	—	1.35	0.75	22.0	19.4
6,925	22.5	783	7	—	—	1.65	0.96	24.0	17.7
7,047	20.7	773	8	1.53	0.90	1.47	0.80	25.1	20.4
7,592	27.5	760	3	1.55	0.91	1.64	0.85	24.9	19.7
5,594	18.9	763	5	1.68	0.94	1.86	0.91	23.1	14.5
8,103	23.2	769	7	1.78	1.00	1.85	1.02	26.5	17.7
8,230	23.5	783	5	1.84	1.08	1.88	1.11	26.5	17.3
7,117	32.3	788	4	1.97	1.15	2.37	1.22	29.4	17.2
6,154	24.6	792	2	2.06	1.24	2.77	1.34	30.9	13.9
5,815	18.7	794	3	1.81	1.24	1.94	1.34	20.3	12.1
6,396	18.1	715	9	2.02	1.26	2.09	1.38	25.2	13.9
9,512	29.2	724	6	2.04	1.28	1.91	1.34	27.2	19.1
8,270	27.1	730	5	2.15	1.33	1.47	1.24	19.9	17.5
6,492	20.8	788	4	1.99	1.32	1.74	1.18	24.6	16.9
7,615	23.1	652	4	2.39	1.40	2.26	1.25	27.4	14.8

(2) 全国の動き

年 月	項 目	1 新規求職	2 月間有効	3 新 規	4 月間有効	5 就職件数	6 受 給 者	7 季 調 済 求 人 倍 率		8 求 人 倍 率	
		申込件数	求職者数	求 人 数	求 人 数		実 人 員	新 規	有 効	新 規	有 効
		千件	千人	千人	千人	千件	千人	倍	倍	倍	倍
平成11年(月平均)		560	2,530	488	1,207	144	1,073	—	—	0.87	0.48
平成12年	〃	559	2,507	586	1,473	155	1,038	—	—	1.05	0.59
平成13年	〃	587	2,598	595	1,534	157	1,080	—	—	1.01	0.59
平成14年	〃	641	2,768	598	1,486	168	1,095	—	—	0.93	0.54
平成15年	〃	625	2,597	670	1,670	176	889	—	—	1.07	0.64
平成15年	6月	593	2,746	611	1,535	178	923	1.03	0.61	1.03	0.56
	7月	598	2,672	681	1,585	173	961	1.04	0.63	1.14	0.59
	8月	519	2,519	642	1,603	145	927	1.09	0.64	1.24	0.64
	9月	616	2,520	726	1,755	185	910	1.12	0.67	1.18	0.70
	10月	628	2,513	784	1,858	194	875	1.18	0.70	1.25	0.74
	11月	473	2,333	654	1,806	156	776	1.22	0.73	1.38	0.77
	12月	499	2,224	606	1,734	142	765	1.22	0.77	1.22	0.78
平成16年	1月	692	2,324	774	1,793	141	738	1.23	0.77	1.12	0.77
	2月	587	2,351	743	1,882	158	703	1.18	0.77	1.27	0.80
	3月	703	2,532	869	2,085	230	696	1.14	0.77	1.24	0.82
	4月	840	2,689	774	2,016	253	697	1.24	0.77	0.92	0.75
	5月	579	2,545	655	1,835	189	669	1.26	0.80	1.13	0.72
	6月	579	2,474	739	1,852	184	759	1.29	0.82	1.28	0.75

(注) 新規学卒を除き、パートを含む。

※ 平成15年12月以前の季調済求人倍率は新季節調整値により改訂済み

3 月別にみた主な指標

項目		月	1 月	2 月	3 月	4 月	5 月
求 職	1 新規求職申込件数	平成15年	24,488	23,255	24,619	34,192	26,527
		平成16年	24,890	22,002	26,100	32,035	22,096
		前年同月比 (%)	1.6	△ 5.4	6.0	△ 6.3	△ 16.7
	→ うち 常 用	平成15年	24,419	23,209	24,544	34,093	26,469
		平成16年	24,827	21,937	26,021	31,997	22,070
	→ うち 臨時・季節	平成15年	69	46	75	99	58
		平成16年	63	65	79	38	26
	→ うち 中高年齢者 (45歳以上)	平成15年	9,154	8,238	8,985	13,707	9,247
		平成16年	9,015	7,478	8,832	12,318	7,471
	2 月間有効求職者	平成15年	102,982	103,182	106,901	116,351	117,433
平成16年		92,484	93,542	99,363	105,821	103,374	
		前年同月比 (%)	△ 10.2	△ 9.3	△ 7.1	△ 9.1	△ 12.0
→ うち 常 用		平成15年	102,785	102,989	106,682	116,091	117,175
	平成16年	92,266	93,324	99,118	105,616	103,201	
→ うち 中高年齢者 (45歳以上)	平成15年	46,336	45,407	46,406	50,722	50,193	
	平成16年	38,682	38,255	39,622	42,873	41,487	
紹介	3 紹介件数	平成15年	23,713	27,145	28,227	29,819	30,622
		平成16年	25,293	27,530	32,489	29,676	24,778
就 職	4 就職件数	平成15年	4,627	5,428	6,107	6,241	5,894
		平成16年	5,042	5,535	7,100	6,385	5,430
		前年同月比 (%)	9.0	2.0	16.3	2.3	△ 7.9
	→ うち 中高年齢者 (45歳以上)	平成15年	1,598	1,869	1,967	2,052	1,871
		平成16年	1,690	1,820	2,245	1,962	1,688
	→ うち 受給者	平成15年	1,291	1,444	1,617	1,400	1,410
平成16年		1,282	1,322	1,589	1,319	1,188	
求 人	5 新規求人数	平成15年	39,497	35,762	33,824	35,185	35,461
		平成16年	48,255	45,944	49,899	47,142	38,376
		前年同月比 (%)	22.2	28.5	47.5	34.0	8.2
	→ うち 常 用	平成15年	36,986	34,515	31,414	34,008	34,084
		平成16年	46,240	43,781	46,967	44,974	36,774
	→ うち 臨時・季節	平成15年	2,511	1,247	2,410	1,177	1,377
		平成16年	2,015	2,163	2,932	2,168	1,602
	6 新規求人件数	平成15年	15,966	15,244	14,177	14,514	14,425
平成16年		19,909	19,270	19,377	19,672	15,493	
7 月間有効求人数	平成15年	94,858	97,258	96,132	93,845	91,984	
	平成16年	124,044	129,317	133,146	130,983	121,803	
	前年同月比 (%)	30.8	33.0	38.5	39.6	32.4	
充 足	8 充足数	平成15年	5,517	6,606	6,652	7,686	6,796
		平成16年	5,815	6,396	9,512	8,270	6,492
	→ うち 常 用	平成15年	4,941	5,671	6,365	6,499	6,269
		平成16年	5,253	5,923	7,736	7,026	5,883
	→ うち 臨時・季節	平成15年	576	935	287	1,187	527
		平成16年	562	473	1,776	1,244	609
→ うち 他県から	平成15年	1,113	1,453	869	1,784	1,213	
	平成16年	1,087	1,159	2,779	2,239	1,352	

(注) 1. 新規学卒を除き、パートを含む。
2. △印は減少率(差)である(以下、各表同じ。)

6 月	7 月	8 月	9 月	10 月	11 月	12 月	計	
23,469	23,445	20,774	24,779	25,270	17,488	15,998	284,304	求
22,669								
△ 3.4								
23,377	23,363	20,699	24,673	25,163	17,416	15,958	283,383	
22,639								
92	82	75	106	107	72	40	921	
30								
8,349	8,680	7,204	8,626	9,381	6,172	5,933	103,676	
7,896								
115,374	113,253	108,108	108,514	108,407	99,128	90,874	1,290,507	
102,650								
△ 11.0								
115,088	112,977	107,838	108,215	108,095	98,834	90,627	1,287,396	職
102,517								
48,971	48,470	46,048	45,755	45,666	41,165	38,156	553,295	
41,076								
29,875	29,237	23,970	31,081	29,766	21,983	19,122	324,560	紹介
27,087								
5,888	5,838	4,797	6,574	6,690	5,134	4,936	68,154	就
6,205								
5.4								
1,788	1,911	1,621	2,136	2,348	1,704	1,684	22,549	職
1,989								
1,399	1,455	1,213	1,693	1,708	1,334	1,283	17,247	
1,503								
34,480	38,494	38,702	45,721	47,505	41,380	44,236	470,247	求
51,305								
48.8								
31,763	37,119	37,015	42,038	43,474	38,452	40,568	441,436	
46,922								
2,717	1,375	1,687	3,683	4,031	2,928	3,668	28,811	
4,383								
13,739	16,215	15,493	17,752	19,540	15,497	16,925	189,487	
18,976								
92,451	96,441	98,493	110,776	120,732	120,804	122,024	1,235,798	
128,200								
38.7								
7,047	7,592	5,594	8,103	8,230	7,117	6,154	83,094	充
7,615								
6,410	6,363	5,202	7,051	7,156	5,479	5,205	72,611	
6,681								
637	1,229	392	1,052	1,074	1,638	949	10,483	
934								
1,459	2,091	1,055	1,880	1,930	2,296	1,515	18,658	
1,759								
								足

4 安定所別にみた求職、求人、充足状況

項目		安定所別	県計	名古屋中	名古屋南	名古屋東	名古屋北	豊橋	岡崎	一宮
求	1 新規求職申込件数		22,669	3,526	2,255	1,929	971	1,673	1,032	1,490
	前年同月比(%)		△ 3.4	△ 8.0	1.9	△ 3.1	△ 7.0	0.9	△ 5.4	△ 11.7
	→うち 男子		12,055	1,816	1,334	1,016	535	871	541	844
	→うち 女子		10,614	1,710	921	913	436	802	491	646
	→うち 常用		22,639	3,511	2,255	1,926	971	1,670	1,032	1,490
	→うち 45歳以上		7,896	1,204	873	710	400	542	306	546
→うち 55歳以上		4,667	636	519	424	257	307	181	333	
職	2 月間有効求職者数		102,650	15,650	10,560	9,565	4,881	6,497	4,822	6,529
	前年同月比(%)		△ 11.0	△ 6.5	△ 11.8	△ 13.8	△ 12.2	△ 7.5	△ 9.5	△ 15.7
	→うち 45歳以上		41,076	5,776	4,576	3,791	2,212	2,393	1,829	2,587
→うち 55歳以上		25,888	3,250	2,815	2,251	1,418	1,445	1,165	1,630	
紹介	3 紹介件数		27,087	4,672	2,957	2,150	1,185	2,247	1,198	1,887
就	4 就職件数		6,205	777	588	427	232	552	290	483
	前年同月比(%)		5.4	△ 3.0	5.0	0.0	△ 4.1	1.8	6.2	17.2
	→うち 男子		3,673	447	404	251	136	317	164	302
	→うち 女子		2,532	330	184	176	96	235	126	181
	→うち 45歳以上		1,989	265	214	151	83	191	69	180
	→うち 55歳以上		1,038	135	112	68	47	102	34	95
	→うち 受給者		1,503	121	148	130	61	152	78	112
	管内へ		3,540	261	314	195	62	428	186	276
	管外へ		2,375	468	255	212	161	97	97	160
	他県へ		290	48	19	20	9	27	7	47
職	5 就職率 ($\frac{4}{1} \times 100$) (%)		27.4	22.0	26.1	22.1	23.9	33.0	28.1	32.4
	45歳以上(%)		25.2	22.0	24.5	21.3	20.8	35.2	22.5	33.0
	55歳以上(%)		22.2	21.2	21.6	16.0	18.3	33.2	18.8	28.5
求	6 新規求人数		51,305	13,345	4,691	3,467	1,363	3,452	2,899	3,178
	前年同月比(%)		48.8	51.5	98.7	3.5	21.5	45.5	108.4	45.4
	→うち 常用		46,922	12,564	4,433	3,256	1,304	3,365	2,877	2,905
	7 月間有効求人数		128,200	32,185	11,415	10,812	3,551	8,040	6,651	7,534
前年同月比(%)		38.7	40.3	58.5	19.0	11.9	25.5	62.7	48.5	
人	8 求人倍率(新規)		2.26	3.78	2.08	1.80	1.40	2.06	2.81	2.13
	(有効)		1.25	2.06	1.08	1.13	0.73	1.24	1.38	1.15
充	9 充足数		7,615	1,297	601	561	222	524	284	432
	→うち 常用		6,681	1,252	574	541	217	498	281	385
	→うち 他県から		1,759	217	57	88	21	19	19	96
足	10 充足率 ($\frac{9}{6} \times 100$) (%)		14.8	9.7	12.8	16.2	16.3	15.2	9.8	13.6
	他県からの流入率(%)		23.1	16.7	9.5	15.7	9.5	3.6	6.7	22.2

(注) 1. 新規学卒を除き、パートを含む。

2. 名古屋中安定所には、愛知両立支援ハローワーク・名古屋人材銀行・名古屋日系人雇用サービスセンター・愛知学生職業センター・名古屋求人情報サービスセンター・新規成長分野人材サービスコーナーを含む。

(6月)

半田	瀬戸	豊田	津島	刈谷	西尾	犬山	豊川	新城	春日井	蒲郡	
1,197	707	1,302	995	1,595	516	913	773	211	1,292	292	求
0.3	12.2	△ 4.1	△ 8.0	△ 9.0	△ 2.8	7.9	24.1	△ 5.4	△ 7.2	△ 9.3	
656	340	683	553	771	260	480	391	102	708	154	
541	367	619	442	824	256	433	382	109	584	138	
1,197	707	1,299	995	1,594	516	912	772	208	1,292	292	
381	296	414	370	480	139	324	233	79	489	110	
232	167	264	225	280	81	209	133	48	297	74	
5,213	3,096	6,029	4,672	7,037	2,124	4,203	2,922	798	6,808	1,244	職
△ 20.4	△ 9.2	△ 10.3	△ 13.1	△ 11.6	△ 6.8	△ 7.8	△ 9.9	△ 16.4	△ 9.2	△ 8.5	
2,229	1,375	2,290	1,968	2,402	741	1,802	1,123	379	3,097	506	
1,555	864	1,610	1,308	1,492	483	1,223	725	230	2,099	325	
1,036	784	1,357	1,290	1,622	633	994	1,052	229	1,531	263	紹介
305	199	393	277	446	195	208	286	101	351	95	就
5.2	11.2	19.8	2.6	△ 7.7	13.4	20.9	33.6	12.2	7.0	△ 9.5	
205	118	223	160	256	109	111	154	57	204	55	
100	81	170	117	190	86	97	132	44	147	40	
100	71	100	74	107	53	70	78	30	120	33	
55	39	53	39	45	20	52	38	18	68	18	
96	48	107	78	88	45	55	61	22	84	17	
196	109	303	171	301	126	101	193	66	195	57	
95	83	80	99	136	69	79	86	31	131	36	
14	7	10	7	9	-	28	7	4	25	2	
25.5	28.1	30.2	27.8	28.0	37.8	22.8	37.0	47.9	27.2	32.5	職
26.2	24.0	24.2	20.0	22.3	38.1	21.6	33.5	38.0	24.5	30.0	
23.7	23.4	20.1	17.3	16.1	24.7	24.9	28.6	37.5	22.9	24.3	
1,887	649	5,276	1,681	3,554	643	715	1,278	342	2,511	374	求
39.8	△ 3.3	30.6	75.3	69.6	25.1	△ 8.0	87.9	73.6	95.3	16.9	
1,798	640	4,033	1,650	3,043	594	706	1,250	316	1,824	364	
4,485	2,251	11,656	3,961	10,766	1,660	3,281	3,091	851	4,893	1,117	人
24.7	15.9	34.2	40.7	51.3	19.7	38.0	53.9	70.9	44.5	65.2	
1.58	0.92	4.05	1.69	2.23	1.25	0.78	1.65	1.62	1.94	1.28	
0.86	0.73	1.93	0.85	1.53	0.78	0.78	1.06	1.07	0.72	0.90	
262	148	792	262	1,103	167	188	278	79	334	81	充
245	147	688	256	522	161	181	271	63	320	79	
32	8	409	27	637	4	55	7	1	58	4	
13.9	22.8	15.0	15.6	31.0	26.0	26.3	21.8	23.1	13.3	21.7	足
12.2	5.4	51.6	10.3	57.8	2.4	29.3	2.5	1.3	17.4	4.9	

5 年齢別常用職業紹介状況

(6月)

区分		項目	1 月間有効 求人数	2 月間有効 求職者数	3 就職件数	4 有効求人 倍率(1/2)
全 数	年 齢 計		120,132	102,517	6,005	1.17
		19 歳 以下	10,186	1,808	169	5.63
		20～24 歳	17,967	11,460	923	1.57
		25～29 歳	19,424	17,622	992	1.10
		30～34 歳	18,537	14,278	851	1.30
		35～39 歳	15,723	9,263	682	1.70
		40～44 歳	12,050	7,083	504	1.70
		45～49 歳	8,541	6,402	454	1.33
		50～54 歳	6,275	8,767	459	0.72
		55～59 歳	4,716	10,204	424	0.46
		60～64 歳	3,836	13,050	473	0.29
	65 歳 以上	2,877	2,580	74	1.12	
男	年 齢 計			52,779	3,561	
		19 歳 以下		1,007	96	
		20～24 歳		5,178	473	
		25～29 歳		6,694	584	
		30～34 歳		6,056	490	
		35～39 歳		4,498	367	
		40～44 歳		3,682	253	
		45～49 歳		3,460	248	
		50～54 歳		5,035	288	
		55～59 歳		6,377	310	
		60～64 歳		8,799	387	
	65 歳 以上		1,993	65		
女	年 齢 計			49,738	2,444	
		19 歳 以下		801	73	
		20～24 歳		6,282	450	
		25～29 歳		10,928	408	
		30～34 歳		8,222	361	
		35～39 歳		4,765	315	
		40～44 歳		3,401	251	
		45～49 歳		2,942	206	
		50～54 歳		3,732	171	
		55～59 歳		3,827	114	
		60～64 歳		4,251	86	
	65 歳 以上		587	9		

(注) 新規学卒を除き、パートを含む。

6 職業別常用職業紹介状況

(6月)

職業	項目	1 月 間 有 効 求 職 者 数		2 月 間 有 効 求 職 者 数	3 就 職 件 数		4 有 効 求 職 者 倍 率 (2/1)
			う ち 男			う ち 男	
職 業 計		92,194	51,190	90,127	4,362	3,113	0.98
専 門 的 ・ 技 術 的 職 業		11,318	5,143	21,006	613	294	1.86
管 理 的 職 業		424	385	359	15	12	0.85
事 務 的 職 業		24,970	6,163	6,399	784	185	0.26
一 般 事 務 員		21,850	4,521	4,196	579	87	0.19
会 計 事 務 員		1,366	669	577	64	22	0.42
販 売 の 職 業		11,199	7,320	11,510	466	396	1.03
サ ー ビ ス の 職 業		4,821	2,359	6,235	209	127	1.29
飲 食 物 調 理 の 職 業		1,827	1,131	1,797	73	53	0.98
接 客 サ ー ビ ス の 職 業		893	407	1,705	38	22	1.91
居 住 施 設 ・ ビ ル 等 の 管 理 職 業		429	394	146	29	27	0.34
保 安 の 職 業		786	767	2,853	134	133	3.63
運 輸 ・ 通 信 の 職 業		4,444	4,230	7,416	407	401	1.67
自 動 車 運 転 の 職 業		3,711	3,546	6,747	379	374	1.82
生 産 工 程 , 労 務 の 職 業		31,345	22,778	34,252	1,722	1,553	1.09
窯 業 製 品 製 造 の 職 業		189	149	293	27	23	1.55
金 属 加 工 の 職 業		2,120	1,974	4,465	283	271	2.11
金 属 溶 接 ・ 溶 断 の 職 業		497	484	897	59	58	1.80
一 般 機 械 器 具 組 立 ・ 修 理 の 職 業		1,631	1,294	2,417	80	76	1.48
電 気 機 械 器 具 組 立 ・ 修 理 の 職 業		1,075	697	3,258	69	52	3.03
輸 送 用 機 械 器 具 組 立 ・ 修 理 の 職 業		2,300	1,797	6,843	128	114	2.98
食 料 品 製 造 の 職 業		944	496	673	56	35	0.71
紡 績 の 職 業		219	148	233	25	18	1.06
衣 服 ・ 繊 維 製 品 製 造 の 職 業		376	89	253	7	3	0.67
木 ・ 竹 ・ 革 ・ つ り 製 品 製 造 の 職 業		361	332	240	32	31	0.66
そ の 他 の 製 造 ・ 製 作 の 職 業		1,346	766	2,049	71	55	1.52
定 置 機 関 ・ 機 械 , 建 設 機 械 運 転 の 職 業		337	332	427	35	34	1.27
電 気 作 業 者		394	390	760	48	48	1.93
建 設 の 職 業		621	609	1,666	60	60	2.68
土 木 ・ 舗 装 ・ 鉄 道 線 路 工 事 の 職 業		805	801	1,315	69	68	1.63
運 搬 労 務 の 職 業		2,882	2,507	2,993	284	265	1.04
そ の 他 の 労 務 の 職 業		13,347	8,377	1,558	160	134	0.12

(注) 1. 新規学卒及びパートを除く。
2. 主な職業のみであるので、計とは一致しない。

7 産業別・規模別求人、充足状況

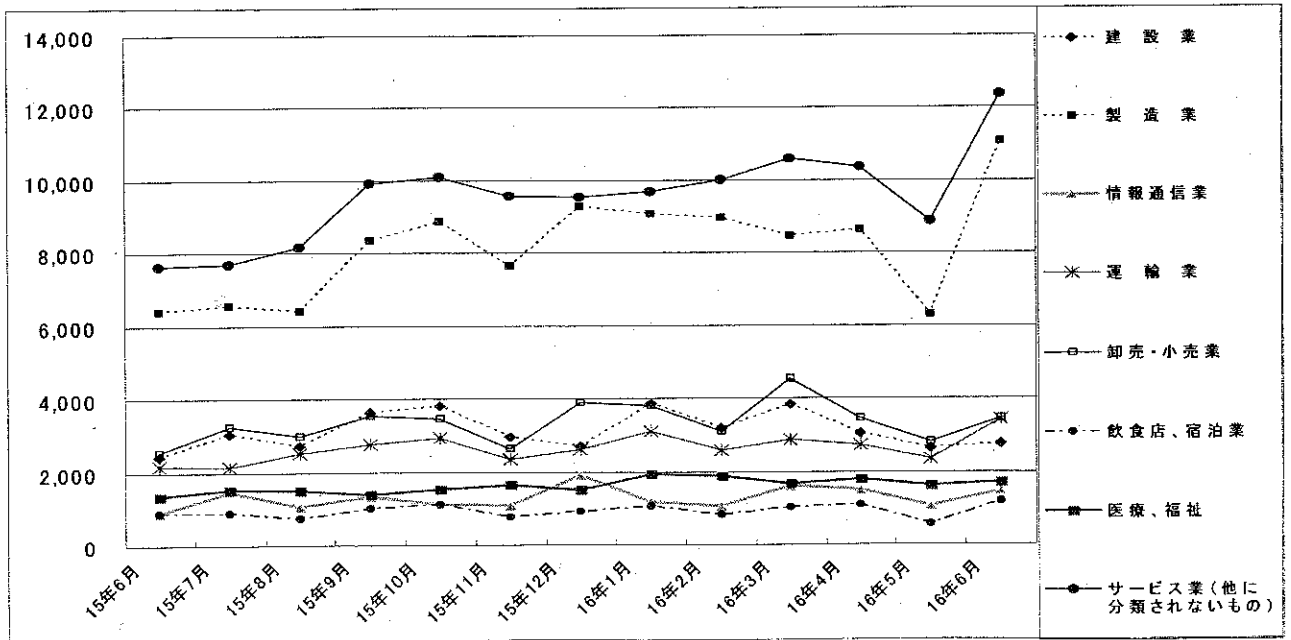
(6月分)

項目 産業・規模	1 新規求人数				2 充足数			充足率 2/1×100
	計	前年 同月比	うち 常用	うち 臨時・季節	計	うち 常用	うち 臨時・季節	
	人	%	人	人	人	人	人	%
建設業	2,751	14.0	2,704	47	483	456	27	17.6
製造業	11,042	72.2	9,539	1,503	2,362	1,642	720	21.4
食料品	319	29.1	309	10	117	115	2	36.7
繊維工業	118	53.2	118	-	49	49	-	41.5
木材・木製品	100	△ 34.6	100	-	32	32	-	32.0
印刷・同関連業	168	13.5	168	-	64	64	-	38.1
プラスチック製品	241	23.6	239	2	77	77	-	32.0
窯業・土石製品	247	70.3	236	11	46	44	2	18.6
鉄鋼業	163	40.5	163	-	49	49	-	30.1
金属製品	423	45.4	422	1	104	104	-	24.6
一般機械器具	1,126	64.1	1,126	-	196	196	-	17.4
電気機械器具	486	184.2	479	7	646	70	576	132.9
情報通信機械器具	622	178.9	424	198	69	33	36	11.1
輸送用機械器具	5,546	71.4	4,329	1,217	681	584	97	12.3
情報通信業	1,459	67.7	1,436	23	83	80	3	5.7
情報サービス業	1,389	80.2	1,366	23	69	68	1	5.0
運輸業	3,434	58.5	3,341	93	476	470	6	13.9
卸売・小売業	3,447	36.3	3,400	47	760	760	-	22.0
金融・保険業	479	69.9	476	3	34	34	-	7.1
飲食店・宿泊業	1,176	33.6	1,164	12	106	106	-	9.0
医療、福祉	1,705	26.8	1,700	5	441	439	2	25.9
社会保険・社会福祉・介護事業	730	82.0	727	3	195	194	1	26.7
サービス業(他に分類されないもの)	12,361	62.0	11,476	885	887	869	18	7.2
その他の事業サービス	7,047	92.8	6,249	798	462	449	13	6.6
合計	38,762	53.1	36,120	2,642	5,780	4,993	787	14.9
4人以下	3,246	20.9	3,139	107	420	409	11	12.9
5～29人	14,477	47.8	14,078	399	2,222	2,189	33	15.3
30～99人	10,489	65.8	10,134	355	1,384	1,364	20	13.2
100～299人	5,762	72.1	5,289	473	548	533	15	9.5
300～499人	1,161	137.4	1,126	35	109	105	4	9.4
500～999人	442	8.1	340	102	87	81	6	19.7
1,000人以上	3,185	41.2	2,014	1,171	1,010	312	698	31.7

(注) 新規学卒及びパートを除く。

平成14年3月改訂の「日本標準産業分類」に基づく表章。主な産業のみであるので、合計とは一致しない。

主要産業別新規求人数の推移



8 中高年齢者の職業紹介状況

(1) 新規求職申込件数

年 月	新 規 求 職 申 込 件 数					全 体 に 占 め る 率
	4 5 歳 以上	前 年 比	う ち 男	う ち 子 5 5 歳 以上	う ち 6 5 歳 以上	
	件	%	件	件	件	%
平成11年 (月平均)	8,505	9.6	5,662	5,227	823	39.2
12年 "	8,136	△ 4.3	5,300	5,044	759	38.8
13年 "	8,498	4.5	5,497	5,121	789	37.8
14年 "	9,335	9.8	6,150	5,582	894	38.0
15年 "	8,640	△ 7.4	5,568	5,155	843	36.5
平成16年 1月	9,015	△ 1.5	5,609	5,523	849	36.2
2月	7,478	△ 9.2	4,616	4,363	627	34.0
3月	8,832	△ 1.7	5,386	5,193	725	33.8
4月	12,318	△ 10.1	7,681	8,097	1,793	38.5
5月	7,471	△ 19.2	4,568	4,471	788	33.8
6月	7,896	△ 5.4	5,087	4,667	741	34.8
前 年 同 月	8,349	△ 0.8	5,520	4,720	784	35.6

(注) パートを含む。

(2) 月間有効求職者数

年 月	月 間 有 効 求 職 者 数					全 体 に 占 め る 率
	4 5 歳 以上	前 年 比	う ち 男	う ち 子 5 5 歳 以上	う ち 6 5 歳 以上	
	件	%	件	件	件	%
平成11年 (月平均)	54,426	6.2	35,920	37,881	2,373	49.7
12年 "	53,089	△ 2.5	34,669	36,965	2,305	49.8
13年 "	53,649	1.1	34,129	36,334	2,344	48.2
14年 "	52,171	△ 2.8	31,661	32,788	2,507	44.9
15年 "	46,108	△ 11.6	30,266	28,570	2,315	42.9
平成16年 1月	38,682	△ 16.5	24,543	23,709	1,788	41.8
2月	38,255	△ 15.8	24,256	23,315	1,790	40.9
3月	39,622	△ 14.6	24,934	24,075	1,875	39.9
4月	42,873	△ 15.5	26,829	26,811	2,981	40.5
5月	41,487	△ 17.3	25,846	25,955	2,815	40.1
6月	41,076	△ 16.1	25,693	25,888	2,588	40.0
前 年 同 月	48,971	△ 9.8	32,287	30,561	2,854	42.4

(注) パートを含む。

(3) 就職件数

年 月	就 職 件 数					45 歳	55 歳	65 歳
	4 5 歳 以上	前 年 比	う ち 男	う ち 子 5 5 歳 以上	う ち 6 5 歳 以上	以上 の 就 職 率	以上 の 就 職 率	以上 の 就 職 率
	件	%	件	件	件	%	%	%
平成11年 (月平均)	1,745	20.2	1,259	858	45	20.5	16.4	5.5
12年 "	1,825	4.6	1,331	947	54	22.4	18.8	7.1
13年 "	1,749	△ 4.2	1,254	885	59	20.6	17.3	7.5
14年 "	1,865	6.6	1,309	943	74	20.0	16.9	8.3
15年 "	1,879	0.8	1,320	955	78	21.7	18.5	9.2
平成16年 1月	1,690	5.8	1,155	880	70	18.7	15.9	8.2
2月	1,820	△ 2.6	1,235	952	82	24.3	21.8	13.1
3月	2,245	14.1	1,514	1,167	68	25.4	22.5	9.4
4月	1,962	△ 4.4	1,300	1,009	78	15.9	12.5	4.4
5月	1,688	△ 9.8	1,148	908	94	22.6	20.3	11.9
6月	1,989	11.2	1,378	1,038	93	25.2	22.2	12.6
前 年 同 月	1,788	△ 4.5	1,256	903	71	21.4	19.1	9.1

(注) パートを含む。

9 パートタイマーの職業紹介状況

年 月	新 規		月 間		新 規		月 間		有 効 求 人 倍 率	就 職		就 職 率 %
	求 職 申 込 件 数	う ち 常 用	有 効 求 職 者 数	う ち 常 用	求 人 数	う ち 常 用	有 効 求 人 数	う ち 常 用		件 数	う ち 常 用	
平成11年(月平均)	1,711	1,690	4,443	4,386	7,029	6,671	17,950	17,131	4.08	1,258	1,188	73.5
12年 "	1,694	1,677	4,375	4,331	8,951	8,370	23,336	22,074	5.33	1,318	1,241	77.8
13年 "	1,752	1,732	4,480	4,432	9,468	9,040	25,714	24,711	5.74	1,307	1,236	74.6
14年 "	2,224	2,196	5,741	5,670	9,896	9,169	25,702	24,194	4.48	1,579	1,444	71.0
15年 "	2,396	2,345	6,349	6,218	11,027	10,055	28,569	26,423	4.50	1,698	1,533	70.9
平成16年 1月	2,394	2,356	5,262	5,165	12,978	12,100	32,152	30,138	6.11	1,448	1,240	60.5
2月	2,291	2,253	5,676	5,585	12,628	12,108	33,016	31,530	5.82	1,539	1,350	67.2
3月	2,754	2,686	6,632	6,503	14,028	13,066	36,007	34,215	5.43	2,051	1,910	74.5
4月	2,845	2,812	6,969	6,855	12,702	12,131	35,178	33,608	5.05	1,955	1,849	68.7
5月	2,545	2,526	7,051	6,960	11,011	10,156	33,032	31,221	4.68	1,680	1,561	66.0
6月	5,880	5,855	10,382	10,323	12,543	10,802	32,700	30,005	3.15	1,777	1,643	30.2
前 年 同 月	2,512	2,441	7,287	7,127	9,170	8,102	25,987	24,101	3.57	1,895	1,715	75.4

10 名古屋人材銀行の職業紹介状況

年 月	新 規 求 職 申 込 件 数	月 間		新 規 求 人 数	月 間 有 効 求 人 数	紹 介 件 数	就 職 件 数	就 職 件 数		
		う ち 44 歳 以 下	う ち 45 歳 以 上					う ち 44 歳 以 下	う ち 45 歳 以 上	
平成11年(月平均)	203	49	154	974	237	1,095	346	28	8	23
12年 "	186	43	143	870	280	1,193	348	35	8	27
13年 "	217	48	169	1,226	298	1,405	358	34	9	25
14年 "	294	61	233	1,419	299	1,556	355	28	6	22
15年 "	311	70	240	1,697	374	1,873	419	32	7	25
平成16年 1月	313	67	246	1,492	453	2,033	465	40	12	28
2月	282	70	212	1,488	477	2,159	574	44	7	37
3月	325	74	251	1,496	358	2,176	537	43	8	35
4月	350	88	262	1,515	339	2,171	452	44	8	36
5月	256	67	189	1,493	353	2,111	400	31	9	22
6月	260	55	205	1,511	484	2,187	488	35	12	23
前 年 同 月	315	70	245	1,800	415	1,746	456	31	7	24

11 愛知学生職業センター

年 月	項 目	新 規 求 職 申 込 件 数					新 規 求 人 数 (県 内)
		う ち 男 子	う ち 大 学	う ち 短 大	う ち 専 修	う ち 修	
平成16年	1月	305	138	202	42	59	246
	2月	341	137	214	49	76	212
	3月	406	207	306	46	54	48
	4月	502	242	351	44	104	1,887
	5月	278	103	182	23	70	966
	6月	301	108	215	18	55	2,005
前 年 同 月		366	147	255	30	71	2,164

12 愛知両立支援ハローワークの職業紹介状況

年 月	項 目	新 規 求 職 申 込 件 数		月 間 有 効 求 職 者 数		紹 介 件 数	就 職 件 数		来 所 相 談 件 数
		う ち パ ー ト	う ち パ ー ト	う ち パ ー ト	う ち パ ー ト				
平成16年	1月	1,181	235	2,281	419	1,038	192	85	1,870
	2月	1,062	214	2,760	495	1,062	208	91	1,848
	3月	1,223	264	3,295	632	1,330	268	84	2,239
	4月	1,203	283	3,336	696	1,277	254	109	2,200
	5月	1,043	252	3,294	725	1,003	232	98	1,848
	6月	720	192	3,072	686	1,061	189	65	1,487
前 年 同 月		760	192	2,232	515	1,231	247	107	1,513

13 名古屋日系人雇用サービスセンターの職業紹介状況

年 月	項 目	新 規 求 職 申 込 件 数				月 間 有 効 求 職 者 数		紹 介 件 数	就 職 件 数		来 所 相 談 件 数
		う ち 男 子	う ち ブ ラ ジ ル	う ち ペ ル ー	う ち 男 子	う ち 男 子					
平成16年	1月	45	34	19	13	92	75	16	1	1	64
	2月	37	31	21	8	103	83	18	3	3	55
	3月	42	33	19	9	122	96	29	6	5	77
	4月	49	37	28	12	122	96	11	5	4	85
	5月	35	23	14	8	121	90	15	2	1	77
	6月	55	47	20	11	142	111	33	2	2	113
前 年 同 月		78	63	39	18	203	164	23	1	1	152

14 日雇の職業紹介状況

年 月	項 目	前月から繰越された有効求職者数		新規求職	月間有効	就 労	就 労	不 就 労
		人	うち男	申込件数	求人延数	実 人 員	延 数	延 数
平成11年	(月平均)	4,017	3,582	26	13,491	621	9,727	13,544
12年	"	2,227	2,019	19	12,730	519	8,360	5,646
13年	"	1,542	1,348	20	11,856	472	7,913	4,493
14年	"	1,363	1,160	13	10,682	422	6,654	3,713
15年	"	786	773	7	1,520	62	1,160	2,124
平成15年	6月	773	761	8	1,385	59	1,104	2,595
	7月	760	752	3	1,404	59	1,124	2,480
	8月	763	755	5	1,447	58	1,100	2,443
	9月	769	761	7	1,421	56	1,079	2,077
	10月	783	775	5	1,427	57	1,098	2,085
	11月	788	780	4	1,490	59	1,124	1,551
	12月	792	784	2	1,497	61	1,158	1,527
平成16年	1月	794	786	3	1,572	61	1,147	1,677
	2月	715	708	9	1,474	62	1,184	1,722
	3月	724	717	6	1,492	61	1,196	2,449
	4月	730	723	5	1,431	61	1,176	2,458
	5月	788	780	4	1,490	59	1,234	1,551
	6月	652	645	4	1,517	61	1,214	2,567
安定所別 (6月分)	名古屋中	642	636	3	1,361	56	1,144	2,543
	名古屋南	10	9	1	156	5	70	24

※名古屋南所は、港湾労働課の計上数を含む。

15 港湾労働関係の職業紹介状況

(1) 常用関係

年 月		新 規 港 証 交 付 件 数				
		計	船 内 作 業	沿岸作業及び倉庫作業	そ の 他	
平成13年	(月平均)	53	11	32	10	
14年	"	40	9	28	3	
15年	"	33	5	23	5	
平成15年	6月	13	4	9	—	
	7月	18	1	17	—	
	8月	25	5	11	9	
	9月	75	5	49	21	
	10月	34	5	20	9	
	11月	17	3	14	—	
	12月	32	2	18	12	
	平成16年	1月	13	—	13	—
		2月	23	3	16	4
		3月	49	6	42	1
		4月	44	26	16	2
		5月	44	9	31	4
6月		46	4	39	3	

年 月		月 末 現 在 港 証 所 持 者 数				
		計	船 内 作 業	沿岸作業及び倉庫作業	そ の 他	
平成13年	(月平均)	4,695	1,515	2,768	412	
14年	"	4,720	1,521	2,826	373	
15年	"	4,604	1,501	2,760	344	
平成15年	6月	4,620	1,498	2,796	326	
	7月	4,561	1,495	2,744	322	
	8月	4,566	1,500	2,725	341	
	9月	4,614	1,502	2,751	361	
	10月	4,600	1,507	2,732	361	
	11月	4,598	1,505	2,733	360	
	12月	4,611	1,502	2,738	371	
	平成16年	1月	4,588	1,492	2,726	370
		2月	4,585	1,490	2,724	371
		3月	4,620	1,490	2,758	372
		4月	4,631	1,513	2,749	369
		5月	4,651	1,517	2,769	365
6月		4,682	1,518	2,798	366	

(2) 日雇関係等

年 月		新 規 求 人 延 数				
		計	船 内 作 業	沿岸作業及び倉庫作業	そ の 他	
平成13年	(月平均)	108	—	—	108	
14年	"	108	—	—	108	
15年	"	94	—	—	94	
平成15年	6月	64	—	—	64	
	7月	110	—	—	110	
	8月	81	—	—	81	
	9月	114	—	—	114	
	10月	74	—	—	74	
	11月	88	—	—	88	
	12月	54	—	—	54	
	平成16年	1月	77	—	—	77
		2月	67	—	—	67
		3月	73	—	—	73
		4月	85	—	—	85
		5月	26	—	—	26
6月		39	—	—	39	

(注) その他は「はしけ作業」、「いかだ作業」及び「船舶貨物整備作業」である。

16 雇用保険適用状況

(1) 被保険者の種類別状況

(6月)

被保険者種類	項目	資格	資格	うち事業主の 都合による離職	月末現在 被保険者数	うち女
		取得者数	喪失者数			
全	数	人	人	人	人	人
		38,118	32,693	2,593	2,232,937	732,886
一	般	32,453	28,114	2,325	2,069,958	614,729
短	時間労働	4,329	3,031	106	121,644	106,583
高	年齢継続	4	553	80	30,477	8,888
短	時間労働高年齢継続	28	115	7	5,111	1,620
短	期雇用特例	1,304	880	75	5,747	1,066

(2) 産業別適用事業所及び被保険者状況

(6月)

産業	項目	月末現在 事業所数	被保険者の資格				月末現在 被保険者数	うち短期 特例被保 険者数
			取得	喪失	うち事業主の 都合による 離職	増減差		
合	計	所	人	人	人	人	人	人
		100,635	38,118	32,693	2,593	5,425	2,232,937	5,747
農	林水産業	339	198	37	1	161	1,987	6
農	鉱業	108	18	23	4	△ 5	1,381	-
建	設業	13,533	1,616	1,736	307	△ 120	125,476	236
製	造業	24,908	11,732	10,988	880	744	828,407	5,271
	食料品・飲料	1,715	928	831	50	97	65,547	135
	繊維・衣服	2,152	357	390	73	△ 33	27,143	57
	木材・家具	1,612	190	241	29	△ 51	17,479	-
	パルプ・出版	1,871	451	517	22	△ 66	41,978	-
	化学関係	1,289	380	376	21	4	48,620	-
	窯業・土石	1,275	242	323	51	△ 81	35,364	17
	鉄鋼	540	183	164	2	19	26,422	-
	非鉄金属	218	113	64	1	49	7,968	164
	金属製品	4,339	831	594	91	237	57,128	1
	一般機械器具	3,893	883	760	42	123	93,229	127
	電気機械器具	1,342	1,704	1,136	51	568	94,569	2,423
	輸送用機械器具	2,690	4,751	4,891	423	△ 140	264,497	1,836
	その他機械器具	314	429	378	7	51	17,536	497
	その他製造業	1,658	290	323	17	△ 33	30,927	13
	電気・ガス・水道・熱供給業	60	8	44	1	△ 36	17,281	-
	情報通信業	1,826	869	702	24	167	57,258	3
	運輸業	3,940	2,395	2,292	220	103	174,710	79
	卸売・小売業	20,859	6,580	6,650	646	△ 70	420,077	2
	金融・保険業	1,073	573	730	11	△ 157	62,294	3
	不動産業	1,427	801	554	41	247	29,739	59
	飲食店、宿泊業	3,265	1,443	914	66	529	41,371	26
	医療、福祉	8,047	2,341	1,729	91	612	128,569	-
	教育、学習支援業	1,176	317	238	9	79	29,118	3
	複合サービス事業	1,037	236	194	8	42	20,202	-
	サービス業	18,417	8,500	5,626	282	2,874	275,129	58
	公務・その他	620	491	236	2	255	19,938	1

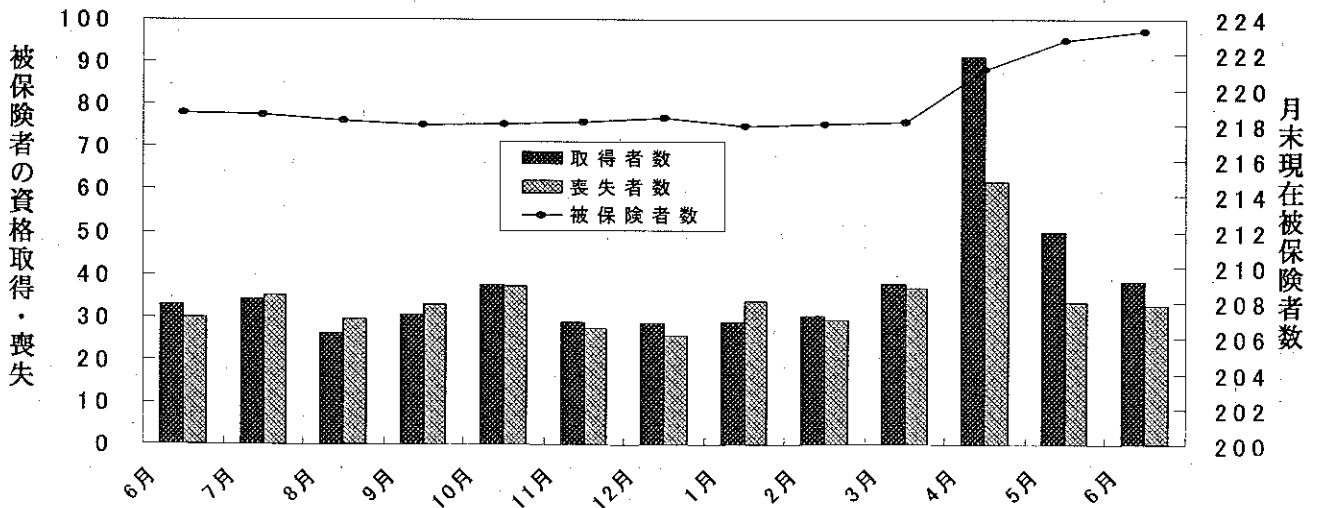
- (注) 1. その他機械器具とは、精密機械器具、情報通信機械器具、電子部品・デバイス製造業である。
 2. その他製造業には、ゴム製品、なめし皮・同製品・毛皮製造業を含む。
 3. 短時間労働被保険者を含む。

(3) 月別、安定所別に見た状況

項目 年月	月末現在 事業所数	被 保 険 者 の 資 格				増 減 差	月末現在 被保険者数	うち 女
		取 得	喪 失	うち 合による	業主 職			
	所	人	人	人	人	人	人	
平成11年度計	98,982	326,137	324,203	40,885	1,934	2,085,520	623,285	
12 "	99,686	367,678	353,511	38,249	14,167	2,100,426	634,452	
13 "	99,962	398,283	381,111	46,316	17,172	2,115,186	659,156	
14 "	100,184	418,312	399,655	41,291	18,657	2,146,770	689,071	
15 "	100,347	445,345	409,585	33,067	35,760	2,181,826	709,922	
平成15年 6月	100,228	32,781	30,010	2,555	2,771	2,186,960	711,146	
7月	100,228	33,954	34,933	3,647	△ 979	2,185,414	710,986	
8月	100,220	25,960	29,367	2,233	△ 3,407	2,182,415	708,785	
9月	99,839	30,522	32,738	2,373	△ 2,216	2,179,890	707,856	
10月	100,005	37,570	37,136	2,644	434	2,180,203	708,032	
11月	99,990	28,681	27,178	2,023	1,503	2,181,569	708,613	
12月	100,075	28,426	25,521	2,058	2,905	2,183,674	710,418	
平成16年 1月	100,169	28,608	33,511	2,750	△ 4,903	2,179,336	707,803	
2月	100,287	30,194	29,118	2,148	1,076	2,180,505	707,993	
3月	100,347	37,826	36,855	2,857	971	2,181,826	709,922	
4月	100,435	91,037	61,526	4,670	29,511	2,211,226	720,519	
5月	100,494	49,977	33,333	2,133	16,644	2,227,574	729,627	
6月	100,635	38,118	32,693	2,593	5,425	2,232,937	732,886	
安定所別 (6月分)	名古屋	20,296	11,428	9,195	634	2,233	577,140	212,915
	名古屋	10,666	3,312	3,183	372	129	232,989	65,204
	名古屋	12,007	3,416	3,238	235	178	237,817	85,246
	名古屋	5,039	1,365	1,117	72	248	71,442	27,852
	豊岡	5,858	1,436	1,335	108	101	91,277	34,818
	一宮	4,451	2,151	1,225	109	926	80,408	28,046
	半田	5,336	1,945	1,997	127	△ 52	109,080	51,708
	瀬戸	4,989	1,043	887	54	156	92,218	27,211
	豊田	2,616	404	475	44	△ 71	31,505	11,057
	津島	4,685	3,368	3,403	358	△ 35	181,523	37,839
	刈谷	3,920	819	686	100	133	46,659	15,446
	西尾	6,681	4,176	3,042	126	1,134	236,897	57,971
	犬山	2,092	382	310	26	72	27,110	9,458
	新春	2,647	632	580	52	52	48,832	15,891
	日井	2,120	473	435	32	38	39,650	12,517
	蒲郡	802	161	161	2	-	9,783	3,850
	5,310	1,428	1,232	109	196	102,312	29,542	
	1,120	179	192	33	△ 13	16,295	6,315	

(注) 1. 各年の月末現在事務所数及び月末現在被保険者数欄は、年度末現在の数値である。
2. 短時間労働被保険者を含む。

(千人) 雇用保険被保険者の推移 (万人)



注 取得・喪失の各年の数値は月平均である。

17 雇用保険給付状況

月別、安定所別にみた給付状況

その1

項目 年月		一般被保険者給付（基本手当）									
		離職票交付枚数		離職票	受給資格決定件数		初回受給者数		受給者実人員		
		うち短時間	提出件数		前年比		うち特定	前年比	うち特定		
		枚	枚	件	件	%	人	人	人	%	人
平成11年度計		194,071	5,918	128,181	122,696	0.7	108,722	-	53,384	3.6	-
12 "		207,643	7,201	126,902	121,834	△ 0.7	103,548	-	51,005	△ 4.5	-
13 "		220,349	8,866	134,527	129,147	6.0	110,953	25,111	52,932	3.8	8,285
14 "		222,608	12,184	132,161	127,466	△ 1.3	110,925	31,199	48,440	△ 8.5	16,989
15 "		217,446	14,806	115,777	110,584	△13.2	93,309	22,989	38,566	△20.4	11,932
平成15年6月		15,518	1,055	8,753	8,403	△ 9.1	7,603	2,037	42,263	△16.4	13,681
7月		18,103	1,154	9,348	9,094	△22.1	9,540	2,274	44,389	△17.2	13,659
8月		16,258	1,098	8,675	8,221	△14.0	7,745	1,673	42,598	△21.1	12,751
9月		18,092	1,262	9,744	9,221	△ 9.1	7,357	1,726	42,230	△19.5	12,640
10月		19,762	1,432	10,590	10,341	△16.1	7,863	2,110	40,665	△22.2	12,267
11月		13,148	1,028	7,108	6,644	△16.3	6,466	1,402	36,562	△22.8	11,237
12月		12,768	876	6,343	5,990	△ 8.8	6,742	1,421	35,247	△22.7	10,659
平成16年1月		19,234	1,070	9,812	9,502	△10.0	6,168	1,306	33,509	△25.2	9,994
2月		15,310	1,043	7,962	7,416	△15.4	7,087	1,792	31,922	△24.5	9,624
3月		19,827	1,504	9,292	8,907	△ 4.0	6,492	1,483	31,335	△22.4	9,472
4月		34,066	2,428	15,539	14,415	△ 7.9	7,514	2,189	30,170	△23.3	9,508
5月		16,175	1,074	9,380	9,143	△18.3	8,823	2,050	29,860	△30.1	9,058
6月		16,151	1,715	8,503	8,312	△ 1.1	7,822	1,814	33,619	△20.5	9,937
安定所別 (6月分)	名古屋中	4,856	369	832	821	△ 8.4	734	222	3,284	△19.2	1,149
	名古屋南	1,448	106	970	919	4.9	807	175	3,719	△18.2	1,066
	名古屋東	1,705	125	913	895	△ 0.7	853	193	3,577	△22.2	1,099
	名古屋北	566	85	376	384	△11.3	407	95	1,643	△24.0	551
	豊橋	636	27	457	470	△ 2.1	435	104	1,829	△13.7	566
	岡崎	491	32	425	412	△ 5.7	397	70	1,769	△12.3	426
	一宮	825	104	608	585	0.3	513	125	2,217	△25.6	745
	半田	427	40	475	492	△18.7	494	94	2,018	△30.0	519
	瀬戸	214	28	347	332	35.0	335	126	1,222	△18.8	438
	豊田	1,804	39	503	529	8.0	504	91	2,053	△19.3	352
	津島	361	25	460	403	△ 9.4	401	135	1,735	△21.0	613
	刈谷	1,356	97	597	575	△ 1.0	581	78	2,355	△16.8	472
	西尾	139	10	162	158	△11.7	136	20	609	△24.3	138
	犬山	292	30	362	419	17.7	302	68	1,459	△19.8	452
	豊川	234	11	255	194	10.9	212	42	948	△23.0	242
	新城	54	4	73	67	21.8	59	13	233	△31.7	61
春日井	646	40	597	569	△ 2.1	566	146	2,560	△19.6	950	
蒲郡	97	3	91	88	4.8	86	17	389	△11.0	98	

(注) 1. 基本手当受給率=基本手当受給者実人員/(被保険者数+基本手当受給者実人員)×100

2. 受給者実人員は、月平均で計上。

3. 「うち短時間」は、被保険者のうちの短時間労働被保険者を指し、「うち特定」は、受給資格者のうちの特定受給資格者を指す。

				高年齢継続被保険者給付					短期特例被保険者給付			日雇給付
支給終了者数	うち特定	受給率		受給者の紹介件数	受給者の就職件数	離職票枚数	受給資格決定数	受給者数	離職票枚数	受給資格決定数	受給者数	受給者実人員
		愛知	全国									
人	人	%	%	件	件	枚	件	件	枚	件	人	人
82,636	-	2.6	3.2	53,094	15,605	7,954	7,132	7,226	6,339	245	251	20,707
79,425	-	2.0	3.1	49,824	15,792	7,669	6,652	6,543	6,576	194	191	12,614
87,369	5,944	2.4	3.2	61,200	16,259	7,877	6,859	6,918	7,822	223	225	10,515
90,392	21,922	2.2	3.0	74,432	17,383	8,402	7,157	7,153	7,802	200	208	8,050
79,188	16,997	1.7	2.4	72,414	17,088	7,855	6,609	6,615	9,917	215	221	4,276
5,400	1,372	1.9	2.6	6,415	1,399	542	482	508	646	11	12	360
6,852	1,572	2.0	2.8	6,576	1,455	576	504	486	650	2	10	351
6,444	1,313	1.9	2.7	5,525	1,213	439	361	403	639	7	6	358
7,019	1,447	1.9	2.6	7,157	1,693	548	451	459	620	8	6	359
8,326	1,542	1.8	2.5	6,913	1,708	622	564	507	684	4	5	348
6,760	1,431	1.6	2.3	5,355	1,334	308	269	344	608	42	15	347
6,307	1,335	1.6	2.2	4,727	1,283	413	306	279	1,015	55	35	348
7,112	1,501	1.5	2.2	5,283	1,282	646	573	499	854	19	60	359
5,652	1,109	1.4	2.1	5,614	1,322	424	359	419	562	29	10	348
6,449	1,288	1.4	2.1	6,163	1,589	563	395	372	1,071	7	32	345
5,327	1,128	1.3	2.0	5,463	1,319	2,002	1,452	1,196	1,675	17	10	349
4,456	908	1.3	1.9	5,134	1,188	494	571	808	921	13	14	343
5,121	1,041	1.5	2.2	5,842	1,503	499	434	443	713	12	18	338
522	138	0.6		552	121	140	50	49	9	-	2	333
577	90	1.6		646	148	62	46	50	13	1	-	5
559	131	1.5		651	130	33	44	51	13	3	4	-
259	68	2.2		336	61	30	29	29	11	1	3	-
274	55	2.0		554	152	32	19	22	3	-	-	-
278	42	2.2		259	78	15	16	17	62	-	1	-
296	60	2.0		412	112	17	36	33	44	1	2	-
276	66	2.1		283	96	24	24	21	8	-	-	-
173	47	3.7		197	48	15	15	13	1	1	1	-
349	46	1.1		285	107	22	22	25	209	-	1	-
243	55	3.6		308	78	21	23	23	7	-	-	-
393	49	1.0		351	88	34	33	35	308	2	1	-
93	19	2.2		118	45	4	6	9	20	-	1	-
239	56	2.9		205	55	15	19	19	-	1	-	-
136	21	2.3		183	61	7	12	13	2	-	-	-
23	3	2.3		59	22	6	10	10	-	-	-	-
384	86	2.4		386	84	15	23	19	3	2	2	-
47	9	2.3		57	17	7	7	5	-	-	-	-

安定所別にみた給付状況（特定受給資格者）

その2

（平成16年6月分）

年 月	項 目	就 職 促 進 手 当			教 育 訓 練 給 付	雇 用 継 続 給 付				
		常 用 支 度 受 給 者 数	就 職 手 当 受 給 者 数	再 就 職 手 当 受 給 者 数		就 業 手 当 受 給 者 数	高 年 齢 雇 用 継 続 給 付		育 児 休 業 給 付	
					教 育 訓 練 金 受 給 者 数		基 本 給 付 者 数	再 就 職 給 付 者 数	基 本 給 付 者 数	職 場 復 帰 給 付 者 数
		人	人	人	人	人	人	人	人	人
	平成11年度	998	19,551	-	7,468	180,421	8,603	25,821	2,342	155
	平成12年度	888	19,226	-	14,001	209,244	10,383	30,627	2,510	167
	平成13年度	787	19,302	-	15,877	245,895	10,695	34,920	2,949	203
	平成14年度	820	18,926	-	20,107	295,007	7,327	38,575	3,279	201
	平成15年度	315	4,488	105	23,723	326,932	3,000	41,605	3,636	219
	平成15年6月	58	344	44	1,890	22,346	273	3,102	213	12
	7月	17	309	73	2,398	31,730	371	3,574	305	21
	8月	8	286	82	2,698	22,717	228	3,178	232	16
	9月	13	280	128	2,042	31,737	284	3,230	253	23
	10月	11	362	141	2,965	23,366	183	3,784	549	26
	11月	6	287	143	2,087	31,340	240	3,002	300	22
	12月	7	369	149	1,660	23,632	159	3,427	312	24
	平成16年1月	10	275	150	1,221	31,545	203	3,662	248	9
	2月	4	215	113	1,154	24,019	121	3,468	258	15
	3月	12	292	127	1,565	32,072	163	4,013	349	14
	4月	5	192	106	2,475	25,054	115	3,816	314	19
	5月	15	274	95	1,173	30,804	132	3,662	273	20
	6月	20	246	137	844	24,882	67	3,739	276	21
安 定 所 別 (6月分)	名古屋中	2	28	17	87	6,691	19	822	55	8
	名古屋南	1	38	8	97	4,311	12	290	18	-
	名古屋東	3	28	10	115	87	-	399	23	3
	名古屋北	3	9	10	33	1,235	4	94	10	2
	豊橋	-	10	11	33	1,112	-	241	14	-
	岡崎	-	11	5	42	848	-	133	15	-
	一宮	-	21	16	44	1,340	4	146	19	-
	半田	1	18	16	55	344	1	192	8	3
	瀬戸	-	8	4	35	8	-	47	2	-
	豊田	1	4	1	54	1,739	23	277	30	1
	津島	2	19	5	38	790	-	50	4	-
	刈谷	2	10	3	64	2,857	3	623	43	3
	西尾	3	4	4	22	424	1	64	4	-
	犬山	-	9	2	27	741	-	78	8	-
	豊川	-	6	5	21	682	-	112	9	-
	新城	1	2	-	2	16	-	10	2	-
春日井	1	16	18	68	1,438	-	138	11	1	
蒲郡	-	5	2	7	219	-	23	1	-	

(注) 就業手当受給者実人員は、月平均で計上。

18 産業界の動向

概況

管内景気は、着実な回復を続けており、その裾野の広がりや力強さも引き続き増している。

最終需要の動向をみると、輸出は、海外経済の成長を背景に、力強い増加を続けている。国内需要は、設備投資が業種や企業規模の広がりを伴いながら着実な増加を続けているほか、個人消費、住宅投資も底固く推移している。一方、公共投資は減少している。

こうした中、生産は引き続き増勢を強めており、企業収益も着実な改善を続けている。また、雇用・所得も持ち直しつつある。一方、物価は弱めの動きを続けている。

先行きについては、為替相場や海外景気の動向が輸出、生産等にもたらす影響や、原材料価格の上昇が企業収益や企業活動に及ぼす影響を注意深く見極めていく必要がある。また、雇用・所得面の動向とそれが個人消費に与える影響にも、引き続き注視が必要である。

金融面をみると、管内の金融機関（国内銀行+信金）の預金は前年を上回っている一方、貸出は前年を下回って推移している。

管内主要経済指標

() 内は全国

	02年度	03年度	03/7-9	10-12	04/1-3	4-6月	04/4	5	6	7月
百貨店売上高 (前年比 %)	-1.4 (-2.1)	0.6 (-2.6)	2.4 (-2.9)	1.3 (-2.3)	1.5 (-1.1)	-1.6 (p-3.0)	0.2 (-1.0)	0.1 (-2.4)	-5.1 (p-5.5)	-0.9
家電量販店販売額 (前年比 %)	-2.6 (-8.5)	-2.9 (-1.3)	-5.8 (-1.7)	-2.6 (0.5)	-5.0 (-1.6)	-7.8 (-2.3)	-7.8 (-3.6)	-5.4 (0.4)	-10.0 (-3.3)	
新車販売台数(除軽) (前年比 %)	2.6 (1.5)	-2.6 (-0.3)	-2.8 (1.2)	-8.1 (-2.7)	2.5 (0.2)	-3.6 (-6.8)	-2.2 (-4.3)	-6.8 (-10.6)	-2.0 (-5.5)	
[季調済年率 万台]	[405]	[404]	[405]	[402]	[412]	[373]	[364]	[380]	[377]	
うち乗用車(除軽) (前年比 %)	4.0 (2.6)	-4.9 (-4.3)	-4.1 (-4.2)	-10.6 (-7.7)	-1.0 (-2.1)	-7.4 (-6.8)	-5.9 (-4.5)	-10.8 (-11.1)	-5.8 (-4.7)	
機械受注 (前年比 %)	11.9 (-3.7)	18.5 (8.2)	12.0 (5.2)	18.4 (18.2)	22.4 (1.8)	56.3 (11.9)	36.0 (16.9)	61.0 (8.8)	76.3 (10.4)	
新設住宅着工戸数 [季調済年率 万戸]	9.7 (115)	9.9 (117)	9.2 (112)	9.8 (118)	10.3 (121)	9.5 (116)	8.7 (112)	9.8 (117)	9.9 (118)	
公共工事請負金額 [季調済前期比 %]	-0.2 (-7.2)	-12.0 (-13.7)	5.1 (-2.1)	-19.2 (-8.3)	-9.3 (-6.4)	-3.5 (5.4)	17.9 (23.1)	-31.1 (-15.3)	36.8 (13.8)	-16.1
輸 出 金 額 (円ベース、前年比 %)	7.3 (8.5)	3.1 (6.3)	3.2 (7.1)	1.2 (4.0)	6.2 (11.7)	p 8.7 (13.4)	3.8 (10.8)	5.2 (9.8)	p17.3 (19.4)	
鉱工業生産 [季調済前期比 %]	5.5 (2.8)	6.9 (3.5)	0.3 (1.0)	5.7 (3.9)	2.3 (0.5)	p 3.0 (2.6)	3.4 (3.5)	r 0.1 (0.8)	p-1.3 (-1.3)	
有効求人倍率 [季調済 倍]							1.21 (0.77)	1.24 (0.80)	1.30 (0.82)	
倒産件数 (前年比 %)	-3.8 (-5.0)	-22.4 (-16.7)	-30.6 (-19.1)	-16.0 (-21.1)	-26.0 (-17.6)	-31.4 (-21.3)	-21.4 (-17.3)	-39.8 (-25.0)	-32.4 (-21.9)	-24.5
	03年度	04年度 (計画)	03/3月 *	6月 *	9月 *	12月 *	12月	04/3月	6月	9月 (予測)
全産業業況判断D.I. (% ポイント)	—	—	-25 (-26)	-26 (-26)	-20 (-21)	-10 (-15)	-3 (-11)	1 (-5)	8 (0)	7 (-1)
全産業売上高 経常利益率 (%)	5.95 (3.23)	5.66 (3.51)	6.57 (2.87)	5.38 (3.56)	5.63 (3.14)	5.70 (3.84)	(03/上)	(03/下)	(04/上計画)	(04/下計画)
全産業設備投資額 (前年比 %)	-3.4 (3.5)	9.3 (2.0)	-7.2 (2.6)	0.1 (4.3)	15.7 (8.9)	4.0 (-4.0)	(03/上)	(03/下)	(04/上計画)	(04/下計画)

- (注) 1. 特に断りのない限り、管内のデータは、愛知・岐阜・三重の3県ベース。
 2. 百貨店売上高、家電量販店販売額の年次計数は、暦年ベース。
 3. 百貨店売上高の管内は、名古屋市内5百貨店の売上高を本店にて集計。
 4. 家電量販店販売額は、04年の各計数は速報値ベース。03/12月までは確報値。管内は、NEBA中部支部(管内3県に静岡、富山、石川、福井を加えた7県)加盟店の販売額の合計。
 5. 新車販売台数(除軽)は、登録ナンバー別。季調済年率は、全国のデータ。
 6. 機械受注の管内は、中部経済産業局管内(管内3県に富山・石川を加えた5県)主要9社の工作機械国内受注額。全国は、民需除く船舶・電力。
 7. 輸金額の管内は、名古屋税関管内(管内3県に長野・静岡を加えた5県)のうち、愛知、岐阜、三重の3県分。
 8. 鉱工業生産の管内は、3県ベース。同出荷・同在庫・同在庫率は、管内3県に富山・石川を加えた5県ベース。
 9. 全産業業況判断D.I. (「良い」-「悪い」、回答社数構成比)、全産業売上高経常利益率、全産業設備投資額は、企業短期経済観測調査結果。*は04年の短観見直し前の旧ベース。「計画」、「予測」は04年6月調査時点のもの。
 10. pは速報値、rは訂正・改訂値。

参考資料：日銀名古屋支店「最近の管内金融経済事情」抜粋

19 主要労働経済指標

項目 年月	労働時間指数 (平成12=100)				常用労働者1人平均月間給与額			
	総実労働		所定外労働		きまって支給する給与		特別に支払われた給与	
	愛知	全国	愛知	全国	愛知	全国	愛知	全国
					円	円	円	円
平成13年 (月平均)	98.6	99.2	98.6	96.6	325,253	309,254	94,319	88,112
平成14年 "	98.8	98.4	98.8	96.4	322,132	305,700	94,593	81,938
平成15年 "	99.2	98.6	104.7	101.7	324,600	307,471	96,085	82,193
平成16年 1月	93.2	92.8	108.8	102.6	324,915	298,219	4,822	12,102
2月	98.0	97.5	115.4	105.1	313,317	298,405	4,444	3,751
3月	104.4	102.7	123.5	110.3	317,462	300,470	11,112	13,588
4月	103.8	104.1	117.6	109.4	317,234	302,185	2,442	6,885
5月	93.0	94.4	110.3	102.6	312,947	296,327	5,730	7,137
6月	101.9	102.5	114.7	103.4	316,347	299,392	270,018	261,127
	前 年 比							
	%	%	%	%	%	%	%	%
平成13年 (月平均)	△ 1.4	△ 0.8	△ 1.4	△ 3.4	△ 0.2	0.1	0.7	△ 1.1
平成14年 "	0.2	△ 0.8	0.2	△ 0.2	0.6	△ 1.1	1.7	△ 6.6
平成15年 "	0.4	0.2	6.0	5.5	0.8	0.6	1.5	△ 0.1
平成16年 1月	0.4	1.1	11.2	5.7	1.3	0.2	11.9	44.1
2月	△ 0.5	0.5	13.8	5.6	△ 1.1	△ 0.1	△ 5.9	28.5
3月	5.5	5.5	16.6	5.4	0.2	0.3	△ 49.2	△ 43.2
4月	2.8	3.0	11.7	6.3	0.2	0.5	△ 68.7	5.4
5月	△ 4.3	△ 4.1	12.6	4.9	△ 0.2	△ 0.9	51.2	30.4
6月	△ 0.3	0.6	15.3	5.7	0.4	△ 0.2	4.2	△ 6.0
資料	県 統 計 課 ・ 厚 生 労 働 省							

※ 平成16年1月の調査事業所の抽出替えにより、愛知県の労働時間指数及びその増減率、並びに常用雇用指数及びその増減率を改訂。

常用雇用指数 (平成12=100)		労働異動				完全失業			
		入職率		離職率		愛知		全国	
愛知	全国	愛知	全国	愛知	全国	完全失業者 千人	完全失業率 %	完全失業者 万人	完全失業率 %
99.8	99.0	1.39	1.78	1.53	1.94	173	4.4	340	5.0
100.1	97.7	1.07	1.90	1.73	2.04	156	4.0	359	5.4
101.0	96.4	1.57	1.87	1.63	1.98	155	4.0	350	5.3
100.4	95.8	0.92	0.96	1.30	1.27	157	4.0	323	5.0
100.5	95.7	1.50	1.52	1.80	1.71	(10月~12月)		330	5.0
100.3	95.4	2.17	1.75	2.34	2.14			333	4.7
102.4	96.8	5.65	5.76	3.55	4.33	143	3.7	335	4.7
102.2	96.9	1.79	1.95	1.95	2.01	(1月~3月)		319	4.6
102.0	97.0	1.62	1.61	1.82	1.67			309	4.6
		前年差				前年比	前年差	前年比	前年差
%	%	ポイント	ポイント	ポイント	ポイント	%	ポイント	%	ポイント
△ 0.2	△ 1.0	0.08	0.02	0.14	0.06	4.2	0.2	6.3	0.3
0.3	△ 1.3	0.31	0.12	0.20	0.10	△ 9.8	△ 0.4	5.6	0.4
0.9	△ 1.3	△ 0.13	△ 0.03	△ 0.07	△ 0.06	△ 0.6	0.0	△ 2.5	△ 0.1
0.0	△ 0.7	△ 0.24	△ 0.28	△ 0.21	△ 0.54	△ 0.6	△ 0.1	△ 9.5	0.1
0.0	△ 0.4	0.31	0.18	0.56	△ 0.02	(10月~12月)		△ 5.4	0.0
0.2	△ 0.2	0.31	0.09	0.08	△ 0.13			△ 13.3	△ 0.3
1.1	0.2	1.05	0.53	0.01	0.12	△ 1.4	△ 0.1	△ 13.0	0.0
0.9	0.2	0.33	△ 0.06	0.29	0.08	(1月~3月)		△ 14.9	△ 0.1
0.5	0.2	0.41	0.00	0.72	△ 0.04			△ 14.4	0.0
「毎月勤労統計」						県統計課 「労働力調査 地方集計」		総務省 「労働力調査」	

※ 全国の月別完全失業率は季節調整値であり、前年差の月別欄は前月差（ポイント）である。

—平成16年3月高等学校卒業者の求職動向調査結果（愛知）—

平成16年5月15日現在で、県下の公共職業安定所が実施した「平成17年3月卒業者の求職動向調査」の結果の概要は以下のとおりです。

1. 卒業予定者数

平成16年3月高等学校卒業予定者数は66,268人（男子は33,101人、女子33,167人）で前年に比べて1.8%（男子2.1%減、女子1.5%減）の減少となっている。

2. 就職希望者数

就職希望者数は13,034人（男子6,840人、女子6,194人）で、前年に比べて1.4%（男子1.0%増、女子4.0%減）減少したが、就職希望率は19.7%で前年の19.6%より0.1%増となっている。

就職希望者のうち学校又は安定所の紹介による就職希望者数（以下「雇用希望者数」という）は11,658人（男子6,073、女子5,585人）で、前年に比べて2.1%減少したが、雇用希望率は89.4%と前年に比べて0.7ポイント減少している。

3. 職種別の就職希望状況

雇用希望者のうち希望職種を決めている者は全体の83.4%（男子83.2%、女子83.6%）と、女子でその割合が高くなっている。職種別にみると、男子では「生産工程・労務の職業」が雇用希望者全体の50.5%を占め、「専門的・技術的・管理的職業」が13.0%、「サービスの職業」が5.6%、「販売の職業」も5.9%となっており、前年に比べ、職種別の割合は「専門的・技術的・管理的職業」が0.1ポイント上昇、「販売の職業」が1.3ポイント、「生産工程・労務の職業」が0.3ポイント上昇、「サービスの職業」が0.6ポイント低下している。

一方、女子では「事務的職業」が雇用希望者全体の28.7%を占め、「販売の職業」が16.6%、「サービスの職業」が16.4%、「生産工程・労務の職業」が15.4%の順となっており、前年に比べ「事務的職業」が0.3ポイント、「サービスの職業」が0.2ポイント、「生産工程・労務の職業」が3.0ポイント上昇、「販売の職業」が1.3ポイント低下している。

平成17年3月高等学校卒業者の進路別、希望職種別状況

区 分		計	男	女
①	卒業予定者数	66,268	33,101	33,167
②	進学希望者数	50,732	25,049	25,683
③	就職希望者数	13,034	6,840	9,194
④	その他(未定含む)	2,502	1,212	1,290
⑤	学校又は安定所の紹介による就職希望者数	11,658	6,073	5,585
⑥ の 職 業 郡 別 の 内 訳	専門的・技術的・管理的職業	1,030	791	239
	事務的職業	1,782	180	1,602
	販売の職業	1,286	358	928
	サービスの職業	1,258	341	917
	生産工程・労務の職業	3,923	3,065	858
	その他の職業	439	315	124
	希望職種未定	1,940	1,023	917
⑦	⑤のうち県外就職希望者数	93	48	45

進路希望の推移

項目	① 卒業 予定者数	② ①のうち 進学希望者数	③ ①のうち 就職希望者数	④ ③のうち 学校又は安 定所の紹介 による就職 希望者数	⑤ 進学 希望率 $\frac{2}{1} \times 100$	⑥ 就職 希望率 $\frac{3}{1} \times 100$	⑦ 学校又は 安定所の 紹介による 就職希望 率 $\frac{4}{3} \times 100$
13年卒業	69,445	52,741	14,072	12,877	75.9	20.3	90.1
14年卒業	71,267	54,385	14,250	12,795	76.3	20.0	91.5
15年卒業	68,833	52,323	13,489	12,139	76	19.6	90.0
16年卒業	67,505	51,875	13,221	11,910	76.8	19.6	90.1
17年卒業	66,268	50,732	13,034	11,658	76.6	19.7	89.4

—平成16年3月新規学校卒業者の就職等の状況（愛知）—

平成16年3月新規学卒者（中学・高校）について、6月末日までの間に公共職業安定所及び学校（職業安定法第27条及び第33条の2の規定に基づく学校）において取り扱った求職、求人、就職、充足状況は以下のとおりです。

1. 中学校卒業生

① 求職、求人、就職状況

求職者数は511人で前年比8.4%減少となり、求人数は717人で同5.9%減少となった。求人倍率は1.40倍で同0.03ポイント増加した。就職者数は429人で同6.9%減少となった（表-1）。

② 充足状況

充足数は437人で前年比9.5%減少となった。このうち他県からの充足数は13人で同45.8%減少となった。他県からの充足数のうち53.8%が東海三県（岐阜、三重、静岡）で7人であった。充足率は60.9%で前年比2.5ポイント減少した（表-1、表-3、図-1）。

③ 産業別・規模別就職状況

産業別にみると、製造業への就職194人（45.2%）が最も多く、次いで建設業117人（27.3%）、卸売・小売業、飲食店72人（16.8%）の順となっている。規模別にみると29人以下の規模の事業所に270人（62.9%）が就職している（表-5）。

2. 高校卒業生

① 求職、求人、就職状況

求職者数は9,979人で前年比1.4%増加となり、求人数は19,637人で同3.2%増加となった。求人倍率は1.97倍で同0.04ポイント増加した。就職者数は9,595人で同3.3%増加となった（表-1）。

② 充足状況

充足数は13,200人で前年比3.7%増加となった。このうち他県からの充足数は4,006人で同7.6%増加となった。他県からの充足数のうち九州が1,391人（37.4%）、東海三県が1,366人（36.7%）となっている。充足率は67.2%で前年比0.3ポイント増加した（表-1、表-3、図-1）。

③ 産業別・規模別就職状況

産業別にみると、製造業への就職5,754人（60.0%）が最も多く、次いでサービス業1,462人（15.2%）、卸売・小売業、飲食店1,318人（13.7%）の順となっている。規模別にみると30～99人規模の事業所に2,379人（24.8%）、100～299人規模の事業所に2,185人（22.8%）、1,000人以上規模の事業所に1,880人（19.6%）が就職している（表-5）。

(表-1) 平成16年3月新規学校卒業者の職業紹介状況

区 分		平成16年3月卒			平成15年	対前年増減率
		計	男	女	3月卒	(差)
中 学 卒 業 者	1 求 職 者 数	人 511	人 370	人 141	人 558	% △ 8.4
	2 求 人 数	717	-	-	762	△ 5.9
	3 就 職 者 数	429	327	102	461	△ 6.9
	4 充 足 数	437	332	105	483	△ 9.5
	うち他県からの充足数	13	8	5	24	△ 45.8
	倍				倍	ポイント
	求人倍率(2/1)	1.4	-	-	1.37	0.03
	%	%	%	%	%	ポイント
	就職率(3/1×100)	84.0	88.4	72.3	82.6	1.4
	%	%	%	%	%	ポイント
充足率(4/2×100)	60.9	-	-	63.4	△ 2.5	
高 校 卒 業 者	1 求 職 者 数	人 9,979	人 5,425	人 4,554	人 9,838	% 1.4
	2 求 人 数	19,637	-	-	19,023	3.2
	3 就 職 者 数	9,595	5,261	4,334	9,292	3.3
	4 充 足 数	13,200	7,753	5,447	12,732	3.7
	うち他県からの充足数	4,006	2,696	1,310	3,722	7.6
	倍				倍	ポイント
	求人倍率(2/1)	1.97	-	-	1.93	0.04
	%	%	%	%	%	ポイント
	就職率(3/1×100)	96.2	97	95.2	94.5	1.7
	%	%	%	%	%	ポイント
充足率(4/2×100)	67.2	-	-	66.9	0.3	

(注) 充足数は「就職者数-他県への就職者数+他県からの充足数」で算出。

(表-2) 安定所別の職業紹介状況

項目	安定所別	求職者数	就職者数	求人数	充足数	管内から			求人倍率 (倍)	充足率 (%)
						管内から	県内管 外から	県外から		
中 学	県計	511	429	717	437	267	157	13	1.40	60.9
	名古屋中	39	35	61	34	17	17	-	1.56	55.7
	名古屋南	61	58	79	58	37	21	-	1.30	73.4
	名古屋東	20	20	42	21	6	14	1	2.10	50.0
	名古屋北	25	12	41	14	8	4	2	1.64	34.1
	豊橋	32	25	29	26	16	9	1	0.91	89.7
	岡崎	33	33	58	33	20	13	-	1.76	56.9
	一宮	32	24	40	22	17	5	-	1.25	55.0
	半田	49	46	50	50	31	15	4	1.02	100.0
	瀬戸	12	10	19	10	7	3	-	1.58	52.6
	豊田	66	45	87	45	31	14	-	1.32	51.7
	津島	20	20	30	18	14	4	-	1.50	60.0
	刈谷	40	26	55	30	14	12	4	1.38	54.5
	西尾	14	14	22	14	10	4	-	1.57	63.6
	犬山	30	28	52	28	18	10	-	1.73	53.8
	豊川	7	4	2	4	1	3	-	0.29	200.0
新城	5	5	6	5	4	1	-	1.20	83.3	
春日井	22	20	41	21	13	7	1	1.86	51.2	
蒲郡	4	4	3	4	3	1	-	0.75	133.3	
高 校	県計	9,979	9,595	19,673	13,200	4,026	5,168	4,006	1.97	67.1
	名古屋中	736	714	3,350	1,449	261	424	764	4.55	43.3
	名古屋南	726	703	2,188	1,098	254	438	406	3.01	50.2
	名古屋東	1,238	1,240	1,827	1,708	216	948	544	1.48	93.5
	名古屋北	332	323	539	353	51	241	61	1.62	65.5
	豊橋	764	742	1,261	760	382	290	88	1.65	60.3
	岡崎	867	800	703	827	274	502	51	0.81	117.6
	一宮	667	645	909	750	291	315	144	1.36	82.5
	半田	681	674	1,099	896	399	275	222	1.61	81.5
	瀬戸	147	106	234	122	35	66	21	1.59	52.1
	豊田	928	907	2,044	1,559	608	282	669	2.20	76.3
	津島	336	284	620	401	109	165	127	1.85	64.7
	刈谷	903	856	2,495	1,433	558	291	584	2.76	57.4
	西尾	240	240	313	240	118	115	7	1.30	76.7
	犬山	301	294	562	412	85	188	139	1.87	73.3
	豊川	369	345	351	340	119	212	9	0.95	96.9
新城	130	127	119	131	54	62	15	0.92	110.1	
春日井	484	474	928	608	179	276	153	1.92	65.5	
蒲郡	130	121	131	113	33	78	2	1.01	86.3	

(表-3) 地域別受入状況
 県外からの県別受入状況

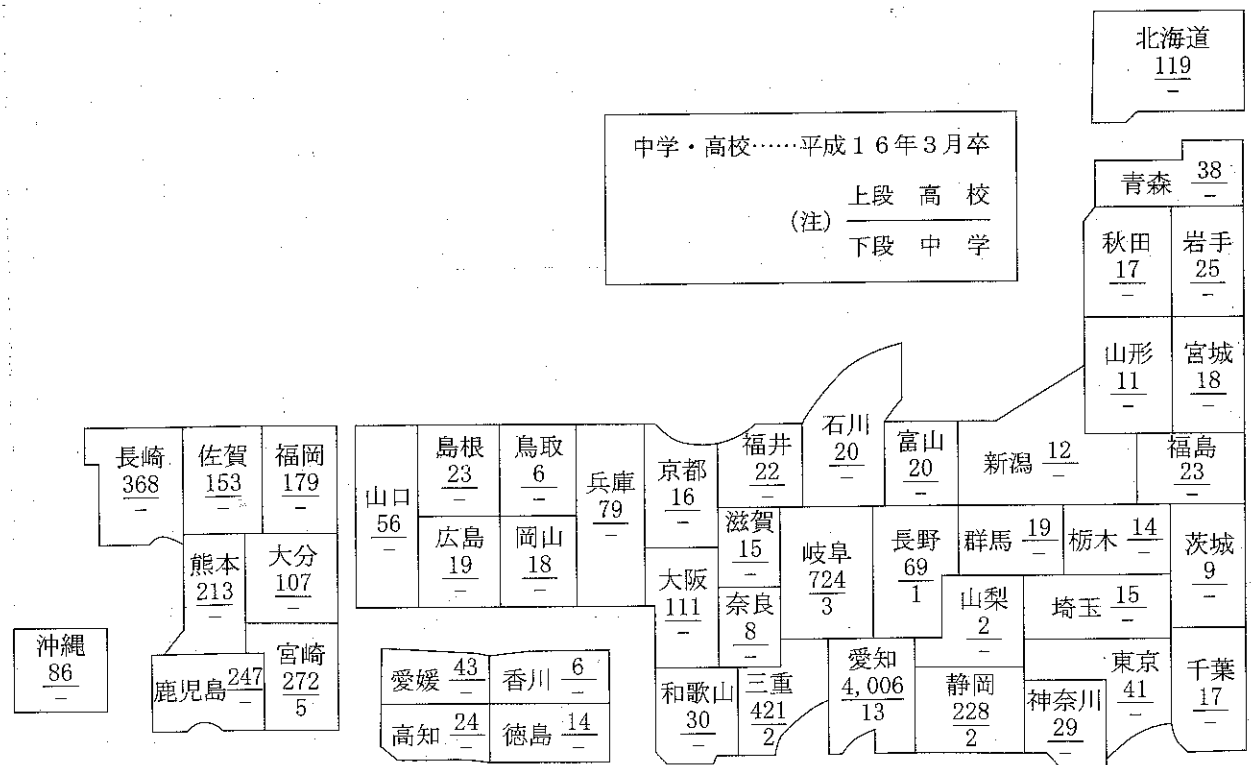
都道府県	中 学				高 校			
	15.3卒	16.3卒	男	女	15.3卒	16.3卒	男	女
北海道	1	-	-	-	117	119	84	35
青森	1	-	-	-	32	38	23	15
岩手	-	-	-	-	25	25	12	13
宮城	-	-	-	-	13	18	8	10
秋田	-	-	-	-	22	17	13	4
山形	-	-	-	-	7	11	3	8
福島	-	-	-	-	9	23	10	13
茨城	1	-	-	-	5	9	7	2
栃木	-	-	-	-	5	14	6	8
群馬	-	-	-	-	15	19	9	10
埼玉県	-	-	-	-	23	15	8	7
千葉県	-	-	-	-	13	17	8	9
東京都	-	-	-	-	22	41	16	25
神奈川県	-	-	-	-	29	29	4	25
新潟県	-	-	-	-	6	12	2	10
富山県	-	-	-	-	19	20	16	4
石川県	-	-	-	-	20	20	8	12
福井県	-	-	-	-	21	22	13	9
山梨県	-	-	-	-	1	2	2	-
長野県	1	1	-	1	58	69	48	21
岐阜県	11	3	2	1	719	724	484	240
静岡県	1	2	1	1	192	228	134	94
三重県	2	2	2	-	455	421	296	125
滋賀県	-	-	-	-	21	15	7	8
京都府	-	-	-	-	25	16	9	7
大阪府	-	-	-	-	76	111	58	53
兵庫県	-	-	-	-	82	79	45	34
奈良県	-	-	-	-	9	8	4	4
和歌山県	-	-	-	-	34	30	18	12
鳥取県	-	-	-	-	9	6	4	2
島根県	-	-	-	-	15	23	18	5
岡山県	-	-	-	-	19	18	13	5
広島県	-	-	-	-	7	19	10	9
山口県	-	-	-	-	39	56	47	9
徳島県	-	-	-	-	13	14	11	3
香川県	-	-	-	-	6	6	4	2
愛媛県	-	-	-	-	23	43	39	4
高知県	1	-	-	-	25	24	20	4
福岡県	-	-	-	-	130	179	158	21
佐賀県	-	-	-	-	146	153	112	41
長崎県	2	-	-	-	361	368	210	158
熊本県	-	-	-	-	188	213	149	64
大宮	-	-	-	-	88	107	89	18
宮崎県	2	5	3	2	238	272	202	70
鹿児島県	1	-	-	-	240	247	207	40
沖縄県	-	-	-	-	100	86	48	38
計	24	13	8	5	3,722	4,006	2,696	1,310

(表-4) 県外からの充足ベスト10

順位	中 学			高 校		
	道 県	16.3卒	15.3卒	道 県	16.3卒	15.3卒
1	宮崎	5	11	岐阜	724	719
2	岐阜	3	2	三重	421	455
3	静岡	2	2	長崎	368	361
4	三重	2	2	宮崎	272	240
5	長野	1	1	鹿児島	247	238
6	-	-	1	静岡	228	192
7	-	-	1	熊本	213	188
8	-	-	1	福岡	179	146
9	-	-	1	佐賀	153	130
10	-	-	-	北海道	119	117
	充足総数	13	24	充足総数	4,006	3,722

(注) 1 順位は16.3卒を対象としたものである。
 2 各年とも6月末最終結果。

(図-1) 都道府県別充足状況



(愛知については他県からの充足総数)

(表-5) 産業別・規模別就職状況

区 分		中 学			高 校			
		計	男	女	計	男	女	
産 業 別	農、林、漁業	1	1	-	8	7	1	
	鉱業	-	-	-	4	4	-	
	建設業	117	113	4	479	404	75	
	製造業	194	147	47	5,754	3,717	2,037	
	製 造 業 の 内 訳	食料品	22	5	17	539	190	349
		繊維工業	7	-	7	52	28	24
		衣服・その他の繊維製品	-	-	-	22	5	17
		木材・木製品	7	6	1	50	41	9
		家具・装備品	12	12	-	44	26	18
		パルプ・紙・紙加工品	2	2	-	77	51	26
		出版・印刷・同関連	2	2	-	140	64	76
		化学工業	-	-	-	93	58	35
		プラスチック製品	8	3	5	233	122	111
		窯業・土石製品	-	-	-	147	114	33
		鉄鋼業	2	2	-	176	158	18
		金属製品	11	10	1	341	191	150
		一般機械器具	11	11	-	584	456	128
	電気機械器具	34	29	5	500	246	254	
	輸送用機械器具	65	62	3	2,452	1,782	670	
別	電気・ガス・熱供給・水道業	-	-	-	24	18	6	
	運輸・通信業	4	4	-	452	218	234	
	卸売・小売業、飲食店	72	46	26	1,318	457	861	
	金融・保険業・不動産業	-	-	-	90	13	77	
	サービス業	41	16	25	1,462	421	1,041	
	公務・その他	-	-	-	4	2	2	
計		429	327	102	9,595	5,261	4,334	
規 模 別	29人以下	270	204	66	1,521	774	747	
	30～99人	73	53	20	2,379	1,226	1,153	
	100～299人	11	2	9	2,185	1,139	1,046	
	300～499人	2	-	2	918	479	439	
	500～999人	-	-	-	712	416	296	
	1,000人以上	73	68	5	1,880	1,227	653	

(表一六) 産業別、職業別、規模別求人・充足・就職の状況
産業別、職業別、規模別・充足の状況

区 分	中 学					高 校				
	求 人	充 足	充足率 (%)	充足のうち		求 人	充 足	充足率 (%)	充足のうち	
				県 外	女 子				県 外	女 子
農、林、漁業	1	1	100.0	-	-	13	5	38.5	-	-
鉱業	-	-	-	-	-	6	4	66.7	-	-
建設業	196	118	60.2	3	-	1,412	688	48.7	219	11
製造業	286	202	70.6	8	4	9,826	7,908	80.5	2,272	479
食料品	38	23	60.5	1	1	811	703	86.7	187	109
飲料・たばこ・飼料	-	-	-	-	-	25	19	76.0	9	2
繊維・紙・紙加工品	13	9	69.2	2	2	127	91	71.7	39	34
衣服・その他繊維製品	-	-	-	-	-	34	19	55.9	-	-
木材・木製品	10	7	70.0	-	-	85	63	74.1	13	1
家具・装備品	12	12	100.0	-	-	75	49	65.3	5	1
パルプ・紙・紙加工品	4	2	50.0	-	-	151	103	68.2	26	3
出版・印刷・同関連	3	2	66.7	-	-	249	175	70.3	36	11
化学工業	-	-	-	-	-	164	128	78.0	36	9
石油製品・石炭製品	-	-	-	-	-	5	3	60.0	1	-
プラスチック製品	14	8	57.1	-	-	411	279	67.9	50	15
ゴム製品	6	4	66.7	-	-	174	137	78.8	49	4
窯業・土石製品	-	-	-	-	-	271	195	72.0	49	4
鉄鋼業	3	2	66.7	-	-	458	384	83.8	208	1
非鉄金属	2	2	100.0	-	-	136	97	71.3	30	5
金属製品	15	11	73.3	-	-	554	405	73.1	71	17
一般機械器具	24	12	50.0	1	-	1,046	712	68.1	130	8
電気機械器具	40	38	95.0	4	1	866	747	86.3	263	127
輸送用機械器具	97	65	67.0	-	-	4,002	3,456	86.4	1,057	124
精密機械器具	-	-	-	-	-	108	94	87.0	8	3
その他の製造業	5	5	100.0	-	-	74	49	66.2	5	1
電気・ガス・熱供給・水道業	-	-	-	-	-	36	29	80.6	6	-
運輸・通信業	5	4	80.0	-	-	852	619	72.7	199	83
卸売・小売業、飲食店	112	71	63.4	1	1	3,078	1,946	63.2	749	355
金融・保険業	-	-	-	-	-	87	67	77.0	8	8
不動産業	-	-	-	-	-	49	18	36.7	-	-
サービス業	117	41	35.0	1	-	4,306	1,911	44.4	552	373
公務・その他	-	-	-	-	-	8	5	62.5	1	1
職業別										
専門・技術、管理、事務	48	42	87.5	4	1	3,981	2,777	69.8	624	375
販売	15	8	53.3	-	-	1,795	1,124	62.6	479	283
サービス	187	89	47.6	2	1	2,661	991	37.2	405	190
技能工等	466	297	63.7	6	3	10,824	8,042	74.3	606	144
上記以外の職業	1	1	100.0	1	-	412	266	64.6	1,892	318
計	717	437	60.9	13	5	19,673	13,200	67.1	4,006	1,310
規模別										
29人以下	489	271	59.5	6	1	5,055	1,943	40.6	441	211
30～99人	108	75	62.6	2	2	5,025	3,032	60.3	692	284
100～299人	18	12	81.8	1	1	3,743	2,771	73.8	654	219
300～499人	2	2	-	-	-	1,756	1,414	82.3	535	287
500～999人	-	-	100.0	-	-	1,004	959	86.9	306	50
1,000人以上	100	77	80.0	4	1	3,090	3,081	97.3	1,378	259

(表-7) 新規学校卒業者の職業紹介の推移

卒業年	求職者数	就職者数	求人数	充足数	うち 他県から	求人倍率 (倍)	充足率 (%)	就職率 (%)		
中 学	平成4年	2,607	2,607	13,908	3,524	947	5.33	25.3	100.0	
	5	2,059	2,059	10,678	2,758	719	5.19	25.8	100.0	
	6	1,703	1,703	6,454	2,099	409	3.79	32.5	100.0	
	7	1,259	1,259	3,655	1,598	359	2.9	43.7	100.0	
	8	1,186	1,169	2,642	1,369	215	2.23	51.8	98.6	
	9	1,062	1,048	2,373	1,310	278	2.23	55.2	98.7	
	10	1,096	1,070	2,178	1,352	293	1.99	62.1	97.6	
	11	961	887	1,487	1,092	212	1.55	73.4	92.3	
	12	797	670	1,176	796	132	1.48	67.2	84.1	
	13	823	673	1,007	746	75	1.22	74.1	81.8	
	14	709	594	956	652	60	1.35	68.2	83.8	
	15	558	461	762	483	24	1.37	63.4	82.6	
	16	511	429	717	437	13	1.40	60.9	84.0	
	高 校	平成4年	27,236	27,236	132,167	40,484	15,067	4.85	30.6	100.0
		5	23,619	23,619	112,901	35,804	13,690	4.78	31.7	100.0
		6	19,612	19,612	74,844	28,633	10,206	3.82	38.3	100.0
7		17,148	17,123	47,061	24,118	8,047	2.74	51.2	99.9	
8		15,526	15,397	37,717	21,180	6,736	2.43	56.2	99.2	
9		14,939	14,831	37,008	20,697	6,741	2.48	55.9	99.3	
10		14,150	13,996	41,952	21,069	7,833	2.96	50.2	98.9	
11		12,284	12,020	30,989	17,634	6,289	2.52	56.9	97.9	
12		10,960	10,421	21,473	14,179	4,583	1.96	66	95.1	
13		10,925	10,475	22,922	14,550	4,485	2.1	63.5	95.9	
14		10,697	10,204	21,737	14,062	4,245	2.03	64.7	95.4	
15		9,838	9,292	19,023	12,732	4,111	1.93	66.9	94.5	
16		9,979	9,595	19,673	13,200	4,006	1.97	67.1	96.2	

レイバーマーケットプロフィール

(平成16年8月号)

編集
発行

愛知労働局 職業安定部

〒460-0008 名古屋市中区栄二丁目3番1号
(名古屋広小路ビルヂング15階)

電話 052-219-5504

印刷

(有)アジマプリント

電話 052-901-1256