

レイバー・マーケット・プロフィール

(労働市場概況)

LABOUR MARKET
PROFILE

2004.07

愛知労働局

用語の説明

I 職業紹介関係

【一般】

常用及び臨時・季節を合わせたものをいう。

【常用】

雇用期間の定めのない仕事、又は4カ月以上の雇用期間が定められている仕事をいう。

【臨時・季節】

・臨時とは、1カ月以上4カ月未満の雇用期間が定められている仕事をいう。

・季節とは、季節的な労働需要にたいし、又は季節的な余暇を利用して一定の期間（4カ月未満、4カ月以上の別を問わない。）を定めて就労する仕事をいう。

【パートタイム】

毎日就労する者については、1日の労働時間が一般従業員より短く、特定日又は特定期間就労する者については、1日の労働時間の長短を問わず1カ月（日雇的パートタイムにおいては1週）の所定労働時間が、一般従業員より短いものをいう。

なお、「パートタイム」は雇用期間の定めにより、「常用的パートタイム」、「臨時的パートタイム」及び「日雇的パートタイム」にわけられる。

【日雇】

日々雇用の仕事、又は1カ月未満に雇用期間が定められている者をいう。

【求職者数】

・「新規求職申込件数」とは、公共職業安定所でその月のうちに新たに受け付けた求職申込件数をいう。

・「月間有効求職者数」とは、「前月末日現在において、求職申込の有効期限が翌月以降にまたがっている就職未決定の求職者数」と、当月の「新規求職申込件数」の合計数をいう。

【求人数】

・「新規求人数」とは、公共職業安定所でその月のうちに新たに受け付けた求人数（採用予定人員）をいう。

・「月間有効求人数」とは、「前月から繰り越された有効求人数」と当月の「新規求人数」の合計数をいう。

【就職件数】

有効求職者が自安定所の紹介あっ旋により就職した件数をいう。

【充足数】

自安定所の有効求人が安定所（求人を連絡した他安定所を含む。）の紹介あっ旋により求職者と結合した件数をいう。

【求人倍率】

求職者1人あたり求人がどれだけあるかをみるもので、算出方法は次のとおり。

$$\text{新規求人倍率} = \frac{\text{新規求人数}}{\text{新規求職申込件数}}$$

$$\text{有効求人倍率} = \frac{\text{月間有効求人数}}{\text{月間有効求職者数}}$$

なお、求人倍率の「季節調整値」とは、一年を周期として繰り返す季節の変動要因を一定の方法により取り除いて計算した数値をいう。

【就職率】

$$\frac{\text{就職件数}}{\text{新規求職申込件数}} \times 100$$

【充足率】

$$\frac{\text{充足数}}{\text{新規求人数}} \times 100$$

II 雇用保険業務関係

【適用事業所数】

労働者を雇用する事業所で、公共職業安定所に設置届出をしている事業所の数をいう。

【被保険者数】

適用事業所に雇用されている労働者であって、公共職業安定所にその届出がなされている者の数をいう。

【被保険者資格取得者数】

新規採用、中途採用を問わず適用事業所に新たに雇用され、公共職業安定所に届出のなされた者の数をいう。

【被保険者資格喪失者数】

適用事業所を離職し、その届出が公共職業安定所になされた者の数をいう。

【離職票交付件数】

公共職業安定所が、離職により被保険者でなくなったことの確認を行った者に交付した離職票の枚数をいう。

【離職票提出件数】

基本手当、高年齢求職者給付金、又は特例一時金の支給を受けようとする者が、公共職業安定所に出頭し離職票を提出した件数をいう。

【受給資格決定件数】

提出された離職票のうち、公共職業安定所が給付を受ける資格ありと決定した件数をいう。

【初回受給者数】

受給資格決定後、第1回目の給付を受けた者の数をいう。

【受給実人員】

求職者給付（高年齢求職者給付金及び特例一時金を除く。）を受けた受給資格者の実数をいう。

【日雇受給者実人員】

日雇労働者が、職に就くことができない時に給付を受けた者の実際の数をいう。

【特定受給資格者】

倒産、解雇等により離職した者（雇用保険法第23条3項に該当する者）をいう。

最近の労働市場（速報）－6月－	2
内 容（5月）	
1 労働市場の動向	4
求職、求人、求人倍率、雇用保険給付の状況	
2 職業紹介の主要指標	6
愛知県の動き、全国の動き	
3 月別にみた主な指標	8
4 安定所別にみた求職、求人、充足状況	10
5 年齢別常用職業紹介状況	12
6 職業別常用職業紹介状況	13
7 産業別・規模別求人、充足状況	14
8 中高年齢者等の職業紹介状況	15
9 パートタイマーの職業紹介状況	16
10 名古屋人材銀行の職業紹介状況	16
11 愛知学生職業センターの求職、求人状況	17
12 愛知両立支援ハローワークの職業紹介状況	17
13 名古屋日系人雇用サービスセンターの職業紹介状況	17
14 日雇の職業紹介状況	18
15 港湾労働関係の職業紹介状況	19
16 雇用保険適用状況	20
被保険者の種類別状況	
産業別適用事業所及び被保険者の状況	
月別、安定所別にみた適用状況	
17 雇用保険給付状況	22
月別、安定所別にみた給付状況	
18 産業界の動向	25
19 主要労働経済指標	26

最近の労働市場（速報） — 6月 —

県下の公共職業安定所で取扱った平成16年6月の業務統計からみた労働市場の動きは、以下のとおりです。

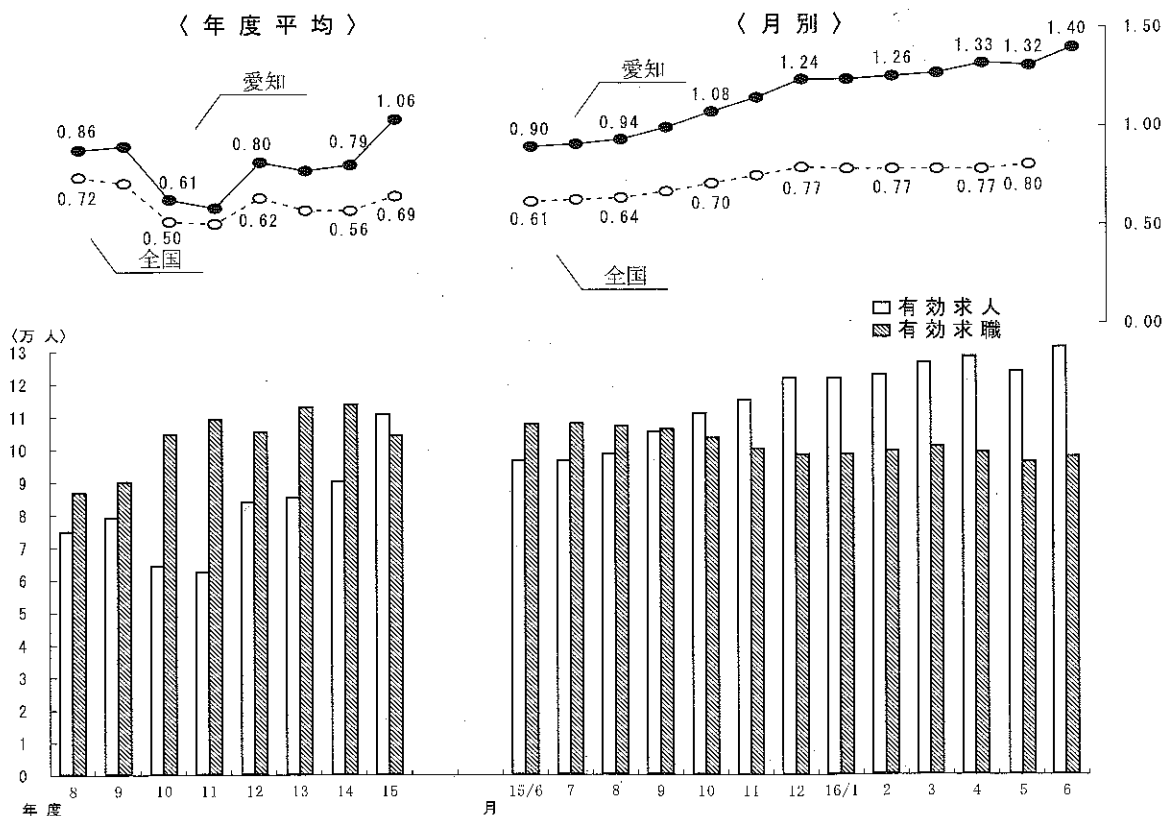
- 6月の有効求人倍率（季節調整値）は1.40倍となり、前月の1.32倍を0.08ポイント上回った。
月間有効求人数（季節調整値）は前月に比べ7.1%の増加となり、月間有効求職者数（同）は1.4%の増加となった。
- 6月の新規求人倍率（季節調整値）は、2.39倍となり、前月の1.99倍を0.40ポイント上回った。
新規求人数（季節調整値）は前月に比べ42.2%の増加となり、新規求職申込件数（同）は18.1%の増加となった。

○ 労働市場の主要指標（新規学卒を除き、パートを含む）

年 月	求 職				求 人				就 職		求人倍率	
	新 規		有 効		新 規		有 効		件 数	前 年 同 月 比	新 規 倍	有 効 倍
	人 数	前 年 同 月 比	人 数	前 年 同 月 比	人 数	前 年 同 月 比	人 数	前 年 同 月 比				
平成16年 4月	32,035	△ 6.3	105,821	△ 9.1	47,142	34.0	130,983	39.6	6,385	2.3	2.15 (1.47)	1.33 (1.24)
5月	22,096	△ 16.7	103,374	△ 12.0	38,376	8.2	121,803	32.4	5,430	△ 7.9	1.99 (1.74)	1.32 (1.18)
6月	22,669	△ 3.4	102,650	△ 11.0	51,305	48.8	128,200	38.7	6,205	5.4	2.39 (2.26)	1.40 (1.25)
前月比（差）	%		%		%		%		%		ポ	ポ
	18.1	—	1.4	—	42.2	—	7.1	—	—	—	0.40	0.08
	2.6		△ 0.7		33.7		5.3		14.3		0.52	0.07

- (注) 1. 求人倍率の上段は季節調整値、下段の（ ）内は原数値。
 2. 前月比（差）の上段は季節調整値、下段は原数値。
 3. △印は減少率（差）であり、ポはポイントの略で倍率差を表す。（以下、各表同じ）

求人・求職及び求人倍率の推移（パート含む）



(注) 月別の有効求人倍率及び有効求人・有効求職は季節調整値。

○ 新規求人の主要産業別状況（新産業分類区分） 平成16年6月

産 業	項 目	全 数		一 般（パートを除く）				パートタイム	
		人	%	人	%	人	%	人	%
建設業		3,060	18.1	2,751	14.0	2,704	14.9	309	74.6
製造業		12,910	55.9	11,042	72.2	9,539	85.0	1,868	0.1
	食料品製造業	642	△6.3	319	29.1	309	36.1	323	△26.3
	繊維工業	192	45.5	118	53.2	118	61.6	74	34.5
	木材・木製品製造業	117	△37.8	100	△34.6	100	△34.6	17	△51.4
	印刷・同関連業	245	7.9	168	13.5	168	13.5	77	△2.5
	プラスチック製品製造業	381	1.9	241	23.6	239	22.6	140	△21.8
	窯業・土石製品製造業	341	40.3	247	70.3	236	65.0	94	△4.1
	鉄鋼業	185	33.1	163	40.5	163	40.5	22	△4.3
	金属製品製造業	584	28.6	423	45.4	422	45.5	161	△1.2
	一般機械器具製造業	1,322	55.5	1,126	64.1	1,126	66.8	196	19.5
	電気機械器具製造業	602	140.8	486	184.2	479	180.1	116	46.8
	情報通信機械器具製造業	663	154.0	622	178.9	424	173.5	41	7.9
	輸送用機械器具製造業	5,828	67.8	5,546	71.4	4,329	107.3	282	18.0
情報通信業		1,596	70.3	1,459	67.7	1,436	66.2	137	104.5
	情報サービス業	1,458	78.5	1,389	80.2	1,366	78.3	69	50.0
運輸業		3,893	54.2	3,434	58.5	3,341	59.9	459	28.6
卸売・小売業		5,908	40.0	3,447	36.3	3,400	35.1	2,461	45.4
金融・保険業		633	42.9	479	69.9	476	68.8	154	△4.3
飲食店、宿泊業		2,287	18.8	1,176	33.6	1,164	32.3	1,111	6.3
医療、福祉		3,389	43.2	1,705	26.8	1,700	28.1	1,684	64.8
	社会保険・社会福祉・介護事業	1,715	97.8	730	82.0	727	88.8	985	111.4
サービス業(他に分類されないもの)		16,055	60.0	12,361	62.0	11,476	54.4	3,694	53.7
	その他の事業サービス業	8,374	66.0	7,047	92.8	6,249	76.7	1,327	△4.5
	計	51,305	48.8	38,762	53.1	36,120	52.7	12,543	36.8
規模別	4人以下	4,415	19.0	3,246	20.9	3,139	18.2	1,169	14.0
	5～29人	19,675	40.0	14,477	47.8	14,078	47.3	5,198	22.1
	30～99人	14,439	67.5	10,489	65.8	10,134	63.8	3,950	72.2
	100～299人	7,254	66.2	5,762	72.1	5,289	60.6	1,492	46.9
	300～499人	1,432	122.0	1,161	137.4	1,126	131.2	271	73.7
	500～999人	585	△18.0	442	8.1	340	△14.6	143	△53.0
	1000人以上	3,505	47.6	3,185	41.2	2,014	85.8	320	168.9

- (注) 1 主要産業であるため、全産業計とは一致しない。一般には臨時・季節を含む。
 2 16年4月内容から、平成14年3月改訂の「日本標準産業分類」に基づく産業区分により表章したもの。
 3 「情報通信業」には、通信業、放送業、ソフトウェア業、情報処理・提供サービス業、インターネット附随サービス業等が含まれる。
 4 「サービス業(他に分類されないもの)」には、洗濯・理容・美容・浴場業、旅行業、娯楽業、廃棄物処理業、機械修理業、広告業、警備業等が含まれる。

○ 中高年齢者の求職状況 平成16年6月 (新規学卒を除き、パート含む。)

項 目	年 月	平成16年6月	平成16年5月	平成15年6月	対前増減率	対前年同月増減率
中高年齢者の新規求職申込件数		7,896件	7,471件	8,349件	5.7%	△5.4%
中高年齢者の月間有効求職者数		41,076人	41,487人	48,971人	△1.0	△16.1
うち高年齢者数		25,888人	25,955人	30,561人	△0.3	△15.3
全有効求職者のうち中高年齢者の占める割合		40.0%	40.1%	42.4%	△0.1ポ	△2.4ポ
うち高年齢者の占める割合		25.2	25.1	26.5	0.1	△1.3

(注) 「中高年齢者」とは、45歳以上の者。「高年齢者」とは、55歳以上の者。

○ 雇用保険業務の状況 平成16年6月

項 目	年 月	平成16年6月	平成16年5月	平成15年6月	対前増減率	対前年同月増減率
適用関係	月末現在事業所数	100,635件	100,494件	100,228件	0.1%	0.4%
	資格取得者数	38,118人	49,977人	32,781人	△23.7	16.3
	資格喪失者数	32,693	33,333	30,010	△1.9	8.9
	月末現在被保険者数	2,232,937	2,227,574	2,186,960	0.2	2.1
給付関係	受給資格決定件数	8,312件	9,143件	8,403件	△9.1	△1.1
	受給者実人員	33,619人	29,860人	42,263人	12.6	△20.5
	受給者の割合	32.8%	28.9%	36.6%	3.9ポ	△3.8ポ

労働市場の動向 — 16年5月 —

1 概況

平成16年5月の労働市場の動向をみると、新規求職者数は、前年同月に比べ16.7%減少となった。新規求人数は、前年同月に比べ8.2%増加となった。

有効求人倍率（季節調整値）については、月間有効求人数（同）、月間有効求職者数（同）ともに前月に比べ減少したが、求人数の減少（4.5%減）が求職者数の減少（3.7%減）を上回ったことから、前月の1.33倍を0.01ポイント低下し、1.32倍となった。

また、新規求人倍率（季節調整値）については、新規求職者数（同）、新規求人数（同）とも前月に比べ減少したが、求人数の減少（17.5%減）が求職者数の減少（10.6%減）を上回ったことから、前月の2.15倍から0.16ポイント低下し、1.99倍となった。

2 求職の動向

新規求職者数は、前年同月に比べ16.7%減少となった。

新規求職者（一般常用）の離職理由別状況を前年同月比でみると、「前職自営、その他」（26.3%減）、「事業主都合離職者」（25.4%減）、「無業者」（25.0%減）、「定年到達者」（16.6%減）、「自己都合離職者」（14.0%減）、「在職者」（0.8%減）と、いずれも減少した。

パート新規求職者数は、前年同月に比べ15.9%減少となった。

また、月間有効求職者数は、前年同月に比べ12.0%減少し、19か月連続の減少となった。

3 求人の動向

新規求人数は、前年同月に比べ8.2%増加し、23か月連続の増加となった。

産業別を前年同月比でみると、サービス業（22.3%増）、運輸業（10.7%増）、製造業（7.7%増）、卸売・小売業（5.7%増）、医療・福祉（5.3%増）で増加となったが、金融・保険業（19.6%減）、飲食店、宿泊業（15.4%減）、建設業（2.7%減）、情報通信業（0.3%減）で減少となった。

製造業について主要業種別にみると、情報通信機械器具製造業（84.6%増）、一般機械器具製造業（29.0%増）、印刷・同関連業（23.7%増）、繊維工業（21.7%増）で増加となったが、電気機械器具製造業（33.3%減）、窯業・土石製品製造業（24.8%減）で減少となった。

パート新規求人数は、前年同月に比べ3.3%増加し、14か月連続の増加となった。

また、月間有効求人数は、前年同月に比べ32.4%増加し、22か月連続の増加となった。

4 就職の動向

公共職業安定所の紹介による就職件数は、有効求職者数が減少したこと等もあり、5,430件で前年同月に比べて7.9%減少した。

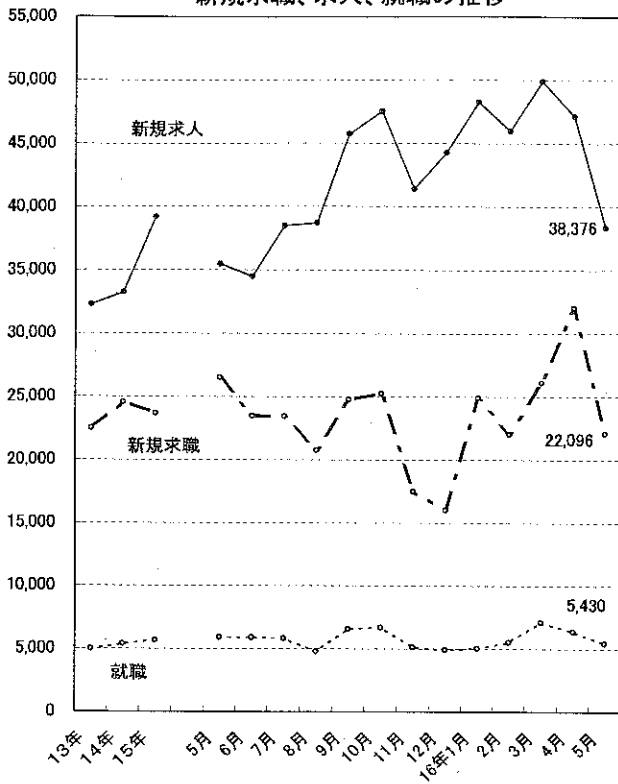
また、パート求職者の就職件数は1,680件と、前年同月より13.5%減少し、それ以外の常用及び臨時季節の一般求職者については3,750件と、前年同月より5.1%減少した。

5 雇用保険受給者の状況

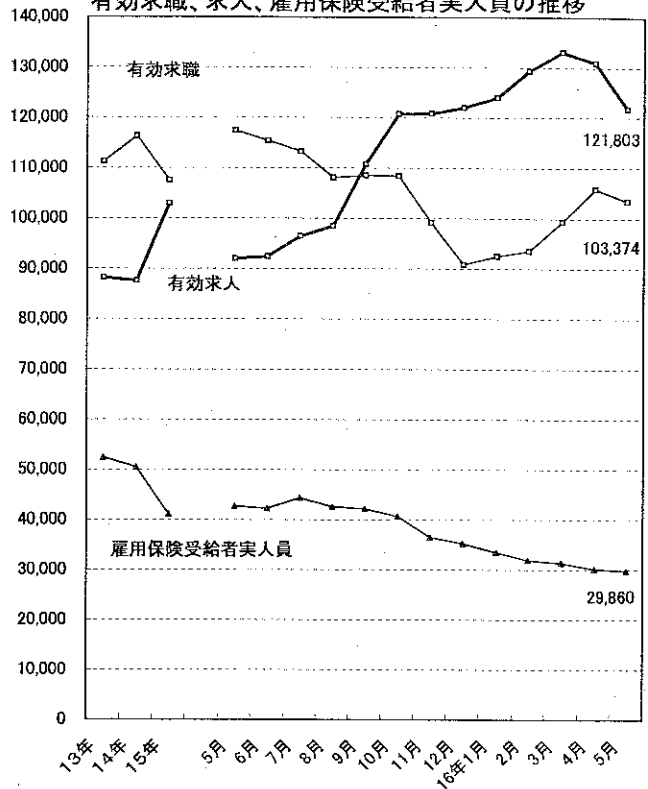
雇用保険受給資格決定件数は、前年同月に比べ18.3%減少し、21か月連続の減少となった。

また、雇用保険受給者実人員は、前年同月に比べ30.1%減少し、27か月連続の減少となった。

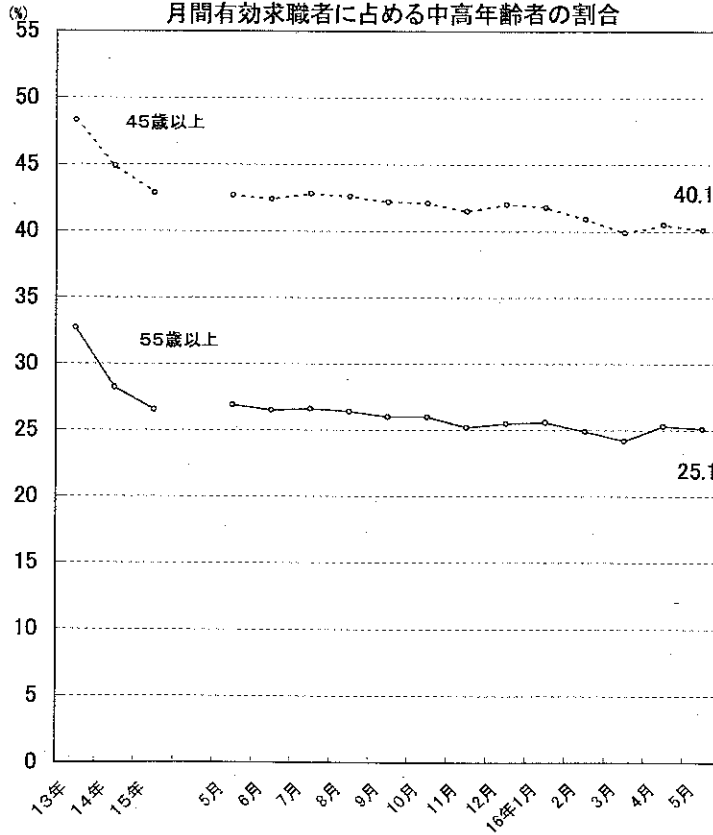
新規求職、求人、就職の推移



有効求職、求人、雇用保険受給者実人員の推移



月間有効求職者に占める中高年齢者の割合



2 職業紹介の主要指標

(1) 愛知県の動き

年 月	1 新規求職申込件数		2 月間有効求職者数			3 新規求人数		4 月間有効求人数	5 就職件数		
	うち離職票提出率		うち45歳以上の割合	受給者実人員	うち常用の割合		うち45歳以上の割合		うち受給者の割合		
	件	%	人	%	人	人	%	人	件	%	%
平成11年 (月平均)	21,699	49.4	109,572	49.7	53,447	23,490	96.0	61,319	4,551	38.3	28.2
平成12年 "	20,975	49.8	106,636	49.8	51,499	29,780	94.4	78,906	4,821	37.9	27.5
平成13年 "	22,489	49.7	111,247	48.3	52,436	32,272	93.6	88,258	4,973	35.2	27.4
平成14年 "	24,558	46.2	116,301	44.9	50,511	33,248	94.0	87,631	5,393	35.6	26.1
平成15年 "	23,692	41.7	107,542	42.9	41,126	39,187	93.9	102,983	5,680	33.1	25.3
平成15年 5月	26,527	42.1	117,433	42.7	42,719	35,461	96.1	91,984	5,894	31.7	23.9
6月	23,469	37.3	115,374	42.4	42,263	34,480	92.1	92,451	5,888	30.4	23.8
7月	23,445	39.9	113,253	42.8	44,389	38,494	96.4	96,441	5,838	32.7	24.9
8月	20,774	41.8	108,108	42.6	42,598	38,702	95.6	98,493	4,797	33.8	25.3
9月	24,779	39.3	108,514	42.2	42,230	45,721	91.9	110,776	6,574	32.5	25.8
10月	25,270	41.9	108,407	42.1	40,665	47,505	91.5	120,732	6,690	35.1	25.5
11月	17,488	40.6	99,128	41.5	36,562	41,380	92.9	120,804	5,134	33.2	26.0
12月	15,998	39.6	90,874	42.0	35,247	44,236	91.7	122,024	4,936	34.1	26.0
平成16年 1月	24,890	39.4	92,484	41.8	33,509	48,255	95.8	124,044	5,042	33.5	25.4
2月	22,002	36.2	93,542	40.9	31,922	45,944	95.3	129,317	5,535	32.9	23.9
3月	26,100	35.6	99,363	39.9	31,335	49,899	94.1	133,146	7,100	31.6	22.4
4月	32,035	48.5	105,821	40.5	30,170	47,142	95.4	130,983	6,385	30.7	20.7
5月	22,096	42.5	103,374	40.1	29,860	38,376	95.8	121,803	5,430	31.1	21.9

(注) 新規学卒を除き、パートを含む。

新規求職件数の動き (愛知県)

平成12年平均100 (20,975件)

年	1月	2月	3月	4月	5月	6月	7月	8月	9月	10月	11月	12月
平成11年	104.6	95.5	116.3	157.3	104.2	101.9	99.8	100.0	103.3	102.1	87.4	69.0
12年	106.6	96.5	110.4	146.4	105.5	95.8	91.3	96.5	98.7	102.6	81.0	68.8
13年	103.6	94.7	114.5	155.7	112.3	97.2	101.2	102.0	104.0	126.2	98.5	76.7
14年	121.5	106.8	120.8	175.8	130.9	107.8	121.8	105.4	117.2	127.0	93.3	76.6
15年	116.7	110.9	117.4	163.0	126.5	111.9	111.8	99.0	118.1	120.5	83.4	76.3
16年	118.7	104.9	124.4	152.7	105.3							

(注) 新規学卒を除き、パートを含む。

新規求人数の動き (愛知県)

平成12年平均100 (29,780件)

年	1月	2月	3月	4月	5月	6月	7月	8月	9月	10月	11月	12月
平成11年	90.1	79.7	77.6	80.4	60.5	74.6	83.5	74.6	89.5	86.2	77.8	72.0
12年	92.5	90.5	96.3	88.5	85.2	100.0	100.4	112.4	110.2	118.9	104.8	100.2
13年	124.8	109.9	108.7	112.1	101.6	103.4	118.9	105.2	109.7	123.5	100.1	82.5
14年	114.3	101.3	105.5	111.7	106.1	97.4	120.6	113.0	118.4	132.9	113.8	104.6
15年	132.6	120.1	113.6	118.1	119.1	115.8	129.3	130.0	153.5	159.5	139.0	148.5
16年	162.0	154.3	167.6	158.3	128.9							

(注) 新規学卒を除き、パートを含む。

6 充足数		7 日 雇		諸 比 率					
人	うち県外からの割合	前月から繰越された有効求職者数	新規求職申込件数	季調済求人倍率		求 人 倍 率		就 職 率 ($\frac{5}{1} \times 100$)	充 足 率 ($\frac{6}{3} \times 100$)
				新 規	有 効	新 規 (3/1)	有 効 (4/2)		
	%	人	人	倍	倍	倍	倍	%	%
4,970	12.5	4,017	26	—	—	1.08	0.56	21.0	21.2
5,584	18.2	2,227	19	—	—	1.42	0.74	23.0	18.8
5,887	19.7	1,542	20	—	—	1.43	0.79	22.1	18.2
6,459	20.8	1,363	13	—	—	1.35	0.75	22.0	19.4
6,925	22.2	783	7	—	—	1.65	1.07	24.0	17.7
6,796	17.8	766	7	1.53	0.88	1.34	0.78	22.2	19.2
7,047	20.7	773	8	1.53	0.90	1.47	0.80	25.1	20.4
7,592	27.5	760	3	1.55	0.91	1.64	0.85	24.9	19.7
5,594	18.9	763	5	1.68	0.94	1.86	0.91	23.1	14.5
8,103	23.2	769	7	1.78	1.00	1.85	1.02	26.5	17.7
8,230	23.5	775	8	1.84	1.08	1.88	1.11	26.5	17.3
7,117	32.3	788	4	1.97	1.15	2.37	1.22	29.4	17.2
6,154	24.6	792	2	2.06	1.24	2.77	1.34	30.9	13.9
5,815	18.7	794	3	1.81	1.24	1.94	1.34	20.3	12.3
6,396	18.1	715	9	2.02	1.26	2.09	1.38	25.2	13.9
9,512	29.2	724	6	2.04	1.28	1.91	1.34	27.2	19.1
8,270	27.1	730	5	2.15	1.33	1.47	1.24	19.9	17.5
6,492	20.8	734	6	1.99	1.32	1.74	1.18	24.6	16.9

(2) 全国の動き

年 月	1 新規求職申込件数	2 月間有効求職者数	3 新 規 求 人 数	4 月間有効求 人 数	5 就職件数	6 受 給 者 実 人 員	7 季 調 済 求 人 倍 率		8 求 人 倍 率	
							新 規	有 効	新 規	有 効
	千件	千人	千人	千人	千件	千人	倍	倍	倍	倍
平成11年 (月平均)	560	2,530	488	1,207	144	1,073	—	—	0.87	0.48
平成12年 "	559	2,507	586	1,473	155	1,038	—	—	1.05	0.59
平成13年 "	587	2,598	595	1,534	157	1,080	—	—	1.01	0.59
平成14年 "	641	2,768	598	1,486	168	1,095	—	—	0.93	0.54
平成15年 "	625	2,597	670	1,670	176	889	—	—	1.07	0.64
平成15年 5月	680	2,850	621	1,581	200	929	1.01	0.61	0.91	0.55
6月	593	2,746	611	1,535	178	923	1.03	0.61	1.03	0.56
7月	598	2,672	681	1,585	173	961	1.04	0.63	1.14	0.59
8月	519	2,519	642	1,603	145	927	1.09	0.64	1.24	0.64
9月	616	2,520	726	1,755	185	910	1.12	0.67	1.18	0.70
10月	628	2,513	784	1,858	194	875	1.18	0.70	1.25	0.74
11月	473	2,333	654	1,806	156	776	1.22	0.73	1.38	0.77
12月	499	2,224	606	1,734	142	765	1.22	0.77	1.22	0.78
平成16年 1月	692	2,324	774	1,793	141	738	1.23	0.77	1.12	0.77
2月	587	2,351	743	1,882	158	703	1.18	0.77	1.27	0.80
3月	703	2,532	869	2,085	230	696	1.14	0.77	1.24	0.82
4月	840	2,689	774	2,016	253	697	1.24	0.77	0.92	0.75
5月	579	2,545	655	1,835	189	666	1.26	0.80	1.13	0.72

(注) 新規学卒を除き、パートを含む。

※ 平成15年12月以前の季調済求人倍率は新季節調整値により改訂済み

3 月別にみた主な指標

項目		月					
		1 月	2 月	3 月	4 月	5 月	
求 職	1 新規求職申込件数	平成15年	24,488	23,255	24,619	34,192	26,527
		平成16年	24,890	22,002	26,100	32,035	22,096
		前年同月比 (%)	1.6	△ 5.4	6.0	△ 6.3	△ 16.7
	→うち 常 用	平成15年	24,419	23,209	24,544	34,093	26,469
		平成16年	24,827	21,937	26,021	31,997	22,070
	→うち 臨時・季節	平成15年	69	46	75	99	58
		平成16年	63	65	79	38	26
	→うち 中高年齢者 (45歳以上)	平成15年	9,154	8,238	8,985	13,707	9,247
		平成16年	9,015	7,478	8,832	12,318	7,471
	2 月間有効求職者	平成15年	102,982	103,182	106,901	116,351	117,433
平成16年		92,484	93,542	99,363	105,821	103,374	
		前年同月比 (%)	△ 10.2	△ 9.3	△ 7.1	△ 9.1	△ 12.0
→うち 常 用		平成15年	102,785	102,989	106,682	116,091	117,175
	平成16年	92,266	93,324	99,118	105,616	103,201	
→うち 中高年齢者 (45歳以上)	平成15年	46,336	45,407	46,406	50,722	50,193	
	平成16年	38,682	38,255	39,622	42,873	41,487	
紹介	3 紹介件数	平成15年	23,713	27,145	28,227	29,819	30,622
		平成16年	25,293	27,530	32,489	29,676	24,778
就 職	4 就職件数	平成15年	4,627	5,428	6,107	6,241	5,894
		平成16年	5,042	5,535	7,100	6,385	5,430
		前年同月比 (%)	9.0	2.0	16.3	2.3	△ 7.9
	→うち 中高年齢者 (45歳以上)	平成15年	1,598	1,869	1,967	2,052	1,871
		平成16年	1,690	1,820	2,245	1,962	1,688
	→うち ④ 受給者	平成15年	1,291	1,444	1,617	1,400	1,410
平成16年		1,282	1,322	1,589	1,319	1,188	
求 人	5 新規求人数	平成15年	39,497	35,762	33,824	35,185	35,461
		平成16年	48,255	45,944	49,899	47,142	38,376
		前年同月比 (%)	22.2	28.5	47.5	34.0	8.2
	→うち 常 用	平成15年	36,986	34,515	31,414	34,008	34,084
		平成16年	46,240	43,781	46,967	44,974	36,774
	→うち 臨時・季節	平成15年	2,511	1,247	2,410	1,177	1,377
		平成16年	2,015	2,163	2,932	2,168	1,602
	6 新規求人件数	平成15年	15,966	15,244	14,177	14,514	14,425
		平成16年	19,909	19,270	19,377	19,672	15,493
	7 月間有効求人数	平成15年	94,858	97,258	96,132	93,845	91,984
平成16年		124,044	129,317	133,146	130,983	121,803	
		前年同月比 (%)	30.8	33.0	38.5	39.6	32.4
充 足	8 充足数	平成15年	5,517	6,606	6,652	7,686	6,796
		平成16年	5,815	6,396	9,512	8,270	6,492
	→うち 常 用	平成15年	4,941	5,671	6,365	6,499	6,269
		平成16年	5,253	5,923	7,736	7,026	5,883
	→うち 臨時・季節	平成15年	576	935	287	1,187	527
		平成16年	562	473	1,776	1,244	609
	→うち 他県から	平成15年	1,113	1,453	869	1,784	1,213
		平成16年	1,087	1,159	2,779	2,239	1,352

(注) 1. 新規学卒を除き、パートを含む。
2. △印は減少率(差)である(以下、各表同じ。)

6 月	7 月	8 月	9 月	10 月	11 月	12 月	計		
23,469	23,445	20,774	24,779	25,270	17,488	15,998	284,304	求	
23,377	23,363	20,699	24,673	25,163	17,416	15,958	283,383		
92	82	75	106	107	72	40	921		
8,349	8,680	7,204	8,626	9,381	6,172	5,933	103,676	職	
115,374	113,253	108,108	108,514	108,407	99,128	90,874	1,290,507		
115,088	112,977	107,838	108,215	108,095	98,834	90,627	1,287,396		
48,971	48,470	46,048	45,755	45,666	41,165	38,156	553,295		
29,875	29,237	23,970	31,081	29,766	21,983	19,122	324,560		紹介
5,888	5,838	4,797	6,574	6,690	5,134	4,936	68,154		就
1,788	1,911	1,621	2,136	2,348	1,704	1,684	22,549	職	
1,399	1,455	1,213	1,693	1,708	1,334	1,283	17,247		
34,480	38,494	38,702	45,721	47,505	41,380	44,236	470,247	求	
31,763	37,119	37,015	42,038	43,474	38,452	40,568	441,436		
2,717	1,375	1,687	3,683	4,031	2,928	3,668	28,811		
13,739	16,215	15,493	17,752	19,540	15,497	16,925	189,487		
92,451	96,441	98,493	110,776	120,732	120,804	122,024	1,235,798		人
7,047	7,592	5,594	8,103	8,230	7,117	6,154	83,094	充	
6,410	6,363	5,202	7,051	7,156	5,479	5,205	72,611		
637	1,229	392	1,052	1,074	1,638	949	10,483		
1,459	2,091	1,055	1,880	1,930	2,296	1,515	18,658		足

4 安定所別にみた求職、求人、充足状況

項目		安定所別							
		県計	名古屋中	名古屋南	名古屋東	名古屋北	豊橋	岡崎	一宮
求	1 新規求職申込件数	22,096	3,721	2,108	1,779	975	1,470	1,064	1,473
	前年同月比(%)	△ 16.7	△ 11.8	△ 19.4	△ 22.2	△ 19.3	△ 20.5	△ 10.5	△ 16.1
	→うち 男子	11,085	1,646	1,230	891	492	713	529	817
	→うち 女子	11,011	2,075	878	888	483	757	535	656
	→うち 常用	22,070	3,714	2,108	1,779	975	1,470	1,064	1,459
	→うち 45歳以上	7,471	1,182	792	617	372	474	354	504
→うち 55歳以上	4,471	599	468	343	235	277	227	322	
職	2 月間有効求職者数	103,374	16,008	10,491	9,551	5,078	6,578	4,945	6,653
	前年同月比(%)	△ 12.0	△ 3.9	△ 14.0	△ 16.5	△ 12.5	△ 7.1	△ 8.6	△ 15.6
	→うち 45歳以上	41,487	5,884	4,590	3,816	2,342	2,427	1,894	2,603
→うち 55歳以上	25,955	3,287	2,781	2,264	1,469	1,443	1,227	1,622	
紹介	3 紹介件数	24,778	4,311	2,594	2,035	1,015	2,007	1,115	1,735
就	4 就職件数	5,430	749	509	365	245	462	313	433
	前年同月比(%)	△ 7.9	△ 9.3	△ 5.2	△ 23.0	1.2	△ 13.2	20.4	△ 5.9
	→うち 男子	3,077	373	325	222	137	245	178	265
	→うち 女子	2,353	376	184	143	108	217	135	168
	→うち 45歳以上	1,688	244	175	113	96	129	85	139
	→うち 55歳以上	908	121	97	63	52	63	51	76
	→うち 受給者	1,188	113	128	111	58	100	76	85
	管内へ	3,011	207	269	150	76	376	193	261
管外へ	2,178	504	222	196	160	61	117	141	
他県へ	241	38	18	19	9	25	3	31	
職	5 就職率($\frac{4}{1} \times 100$) (%)	24.6	20.1	24.1	20.5	25.1	31.4	29.4	29.4
	45歳以上(%)	22.6	20.6	22.1	18.3	25.8	27.2	24.0	27.6
	55歳以上(%)	20.3	20.2	20.7	18.4	22.1	22.7	22.5	23.6
求	6 新規求人数	38,376	8,870	3,564	3,387	1,095	2,485	1,959	2,246
	前年同月比(%)	8.2	4.0	18.3	△ 2.0	△ 3.1	△ 1.5	37.7	26.1
	→うち 常用	36,774	8,537	3,222	3,317	1,068	2,401	1,951	2,089
	7 月間有効求人数	121,803	30,068	11,028	11,262	3,531	7,344	5,977	7,176
前年同月比(%)	32.4	40.4	43.0	21.6	7.1	15.3	42.4	48.2	
人	8 求人倍率(新規)	1.74	2.38	1.69	1.90	1.12	1.69	1.84	1.52
	(有効)	1.18	1.88	1.05	1.18	0.70	1.12	1.21	1.08
充	9 充足数	6,492	1,186	555	459	232	451	278	464
	→うち 常用	5,883	1,105	534	448	230	433	275	379
	→うち 他県から	1,352	222	53	57	21	25	26	134
足	10 充足率($\frac{9}{6} \times 100$) (%)	16.9	13.4	15.6	13.6	21.2	18.1	14.2	20.7
	他県からの流入率(%)	20.8	18.7	9.5	12.4	9.1	5.5	9.4	28.9

(注) 1. 新規学卒を除き、パートを含む。

2. 名古屋中安定所には、愛知両立支援ハローワーク・名古屋人材銀行・名古屋日系人雇用サービスセンター・愛知学生職業センター・名古屋求人情報サービスセンター・新規成長分野人材サービスコーナーを含む。

(5月)

半田	瀬戸	豊田	津島	刈谷	西尾	犬山	豊川	新城	春日井	蒲郡	
1,030	657	1,265	1,097	1,619	473	858	663	202	1,338	304	求
△ 24.7	△ 13.9	△ 17.4	△ 9.0	△ 15.5	△ 10.8	△ 10.9	△ 16.0	△ 19.8	△ 22.6	△ 16.3	
523	338	614	569	769	220	432	341	115	688	158	
507	319	651	528	850	253	426	322	87	650	146	
1,030	657	1,264	1,097	1,618	473	858	662	201	1,337	304	
350	252	394	375	470	134	324	202	83	485	107	
234	150	276	226	277	82	202	124	47	318	64	
5,358	3,074	6,059	4,693	6,989	2,132	4,141	2,808	788	6,789	1,239	職
△ 19.8	△ 13.5	△ 11.8	△ 12.9	△ 13.6	△ 5.0	△ 10.2	△ 18.6	△ 18.9	△ 11.8	△ 11.4	
2,256	1,376	2,311	1,966	2,408	763	1,788	1,086	372	3,100	505	
1,549	884	1,637	1,315	1,494	501	1,174	690	223	2,069	326	
974	790	1,145	1,260	1,553	568	902	832	228	1,400	314	紹介
264	170	255	264	382	164	212	211	87	257	88	就
3.5	△ 15.0	△ 19.6	△ 17.0	△ 5.4	31.2	21.1	△ 4.5	3.6	△ 24.9	△ 27.9	
154	94	149	171	190	83	114	122	40	165	50	
110	76	106	93	192	81	98	89	47	92	38	
86	56	72	77	78	53	77	60	27	95	26	
46	33	49	42	37	31	46	24	7	59	11	
81	41	52	57	71	21	43	51	28	50	22	
171	98	184	146	272	118	98	137	50	153	52	
92	67	65	98	106	46	84	65	35	84	35	
1	5	6	20	4	-	30	9	2	20	1	
25.6	25.9	20.2	24.1	23.6	34.7	24.7	31.8	43.1	19.2	28.9	職
24.6	22.2	18.3	20.5	16.6	39.6	23.8	29.7	32.5	19.6	24.3	
19.7	22.0	17.8	18.6	13.4	37.8	22.8	19.4	14.9	18.6	17.2	
1,280	937	3,263	1,156	2,974	607	1,598	1,032	315	1,249	359	求
△ 10.0	27.1	△ 0.9	△ 2.5	△ 3.8	34.3	57.4	17.0	96.9	6.8	78.6	
1,266	934	3,170	1,148	2,826	594	1,547	959	286	1,210	249	
4,305	2,486	10,814	3,728	10,163	1,719	3,582	2,925	740	3,901	1,054	人
13.7	18.4	32.4	26.6	36.8	23.5	48.0	41.9	45.1	14.1	59.5	
1.24	1.43	2.58	1.05	1.84	1.28	1.86	1.56	1.56	0.93	1.18	
0.80	0.81	1.78	0.79	1.45	0.81	0.87	1.04	0.94	0.57	0.85	
254	117	662	236	659	155	189	199	58	266	72	充
244	116	525	229	455	150	179	192	56	263	70	
28	5	417	24	238	5	51	6	-	35	5	
19.8	12.5	20.3	20.4	22.2	25.5	11.8	19.3	18.4	21.3	20.1	足
11.0	4.3	63.0	10.2	36.1	3.2	27.0	3.0	0.0	13.2	6.9	

5 年齢別常用職業紹介状況

(5月)

区 分		項 目	1 月間有効 求 人 数	2 月間有効 求 職 者 数	3 就 職 件 数	4 有 効 求 人 倍 率(1/2)
全 数	年 齢 計		115,705	103,201	5,253	1.12
	19歳以下		9,944	1,911	179	5.20
	20～24歳		17,431	11,988	873	1.45
	25～29歳		18,859	17,711	887	1.06
	30～34歳		17,950	14,044	757	1.28
	35～39歳		15,240	9,106	522	1.67
	40～44歳		11,704	7,031	427	1.66
	45～49歳		8,215	6,589	354	1.25
	50～54歳		5,996	8,916	397	0.67
	55～59歳		4,377	10,261	359	0.43
	60～64歳		3,469	12,833	415	0.27
65歳以上		2,520	2,811	83	0.90	
男	年 齢 計			53,075	2,995	
	19歳以下			1,026	105	
	20～24歳			5,413	465	
	25～29歳			6,754	518	
	30～34歳			6,009	405	
	35～39歳			4,455	226	
	40～44歳			3,593	181	
	45～49歳			3,546	188	
	50～54歳			5,100	261	
	55～59歳			6,380	246	
	60～64歳			8,650	332	
65歳以上			2,149	68		
女	年 齢 計			50,126	2,258	
	19歳以下			885	74	
	20～24歳			6,575	408	
	25～29歳			10,957	369	
	30～34歳			8,035	352	
	35～39歳			4,651	296	
	40～44歳			3,438	246	
	45～49歳			3,043	166	
	50～54歳			3,816	136	
	55～59歳			3,881	113	
	60～64歳			4,183	83	
65歳以上			662	15		

(注) 新規学卒を除き、パートを含む。

6 職業別常用職業紹介状況

(5月)

職業	項目	1 月 間 有 効 求 職 者 数		2 月 間 有 効 求 職 者 数	3 就 職 件 数		4 有 効 求 職 者 数 倍 率 (2/1)
		うち 男	うち 女		うち 男	うち 女	
職業計		96,241	52,386	84,484	3,692	2,594	0.88
専門的・技術的職業		11,867	5,351	19,165	484	217	1.61
管理的職業		431	394	273	10	10	0.63
事務的職業		26,243	6,313	5,938	654	119	0.23
一般事務員		23,138	4,673	3,929	473	45	0.17
会計事務員		1,315	638	498	56	12	0.38
販売の職業		11,621	7,443	11,544	403	348	0.99
サービスの職業		5,183	2,514	6,376	184	113	1.23
飲食物調理の職業		1,908	1,135	1,749	84	71	0.92
接客サービスの職業		960	421	1,632	24	13	1.70
居住施設・ビル等の管理職業		533	484	128	14	13	0.24
保安の職業		802	784	2,652	124	118	3.31
運輸・通信の職業		4,475	4,267	6,667	323	318	1.49
自動車運転の職業		3,735	3,573	6,043	293	288	1.62
生産工程、労務の職業		32,515	23,231	31,779	1,488	1,330	0.98
窯業製品製造の職業		209	165	334	22	19	1.60
金属加工の職業		2,185	2,036	4,080	246	238	1.87
金属溶接・溶断の職業		491	476	834	46	46	1.70
一般機械器具組立・修理の職業		1,621	1,262	2,202	82	69	1.36
電気機械器具組立・修理の職業		1,072	696	2,769	57	44	2.58
輸送用機械器具組立・修理の職業		2,222	1,719	5,875	98	85	2.64
食料品製造の職業		1,021	503	698	58	37	0.68
紡績の職業		223	141	198	21	20	0.89
衣服・繊維製品製造の職業		369	78	273	14	8	0.74
木・竹・革・つる製品製造の職業		374	341	244	30	29	0.65
その他の製造・製作の職業		1,309	720	1,989	52	38	1.52
定置機関・機械、建設機械運転の職業		350	346	421	23	22	1.20
電気作業		409	405	759	30	30	1.86
建設の職業		615	602	1,629	66	65	2.65
土木・舗装・鉄道線路工事の職業		826	823	1,478	50	50	1.79
運搬労務の職業		2,910	2,506	2,875	235	219	0.99
その他の労務の職業		14,336	8,807	1,380	119	89	0.10

(注) 1. 新規学卒及びパートを除く。
2. 主な職業のみであるので、計とは一致しない。

7 産業別・規模別求人、充足状況

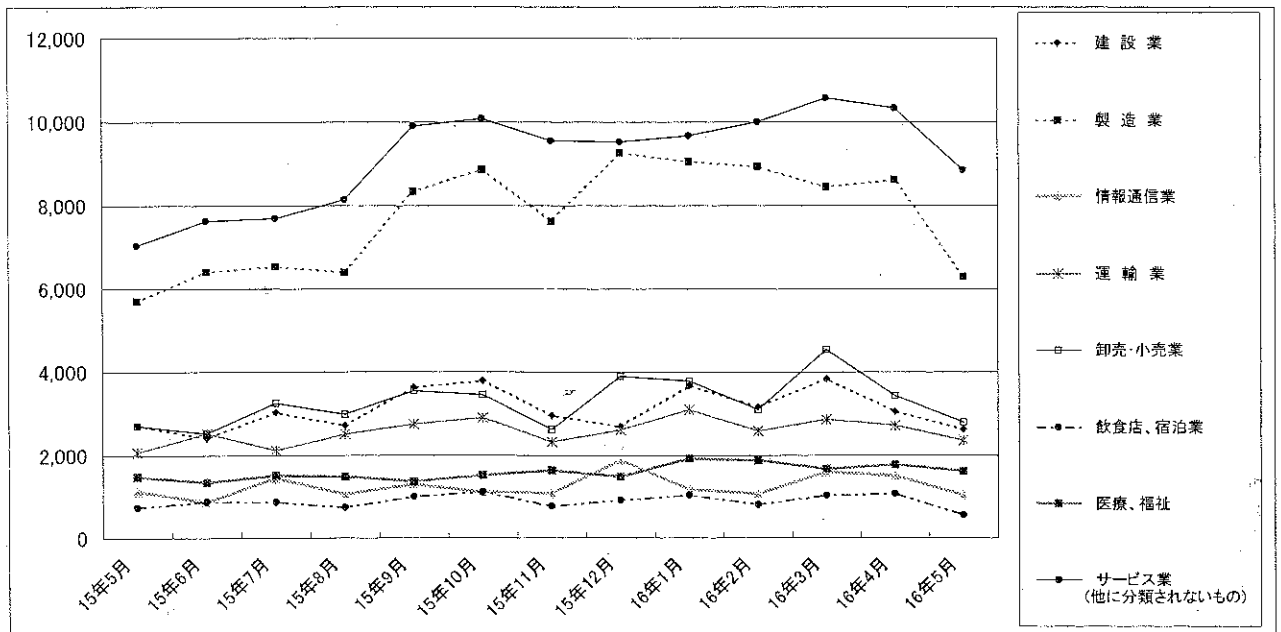
(5月分)

項目 産業・規模	1 新規求人数				2 充足数				充足率 2/1×100
	計	前年 同月比	うち 常用	うち 臨時・季節	計	うち 常用	うち 臨時・季節		
建設業	2,630	△ 3.1	2,599	31	365	351	14	13.9	
製造業	6,295	10.4	5,927	368	1,891	1,460	431	30.0	
食料品業	223	△ 10.8	212	11	102	99	3	45.7	
繊維工業	76	△ 3.8	75	1	37	33	4	48.7	
木材・木製品業	97	△ 13.4	97	-	19	19	-	19.6	
印刷・関連業	181	25.7	181	-	49	49	-	27.1	
プラスチック製品業	247	16.5	247	-	82	82	-	33.2	
窯業・土石製品業	115	△ 31.1	115	-	51	43	8	44.3	
鉄鋼業	145	13.3	145	-	31	31	-	21.4	
金属製品業	321	△ 6.4	319	2	135	135	-	42.1	
一般機械器具業	937	31.0	932	5	184	182	2	19.6	
電気機械器具業	247	△ 43.6	247	-	203	44	159	82.2	
情報通信機械器具業	461	120.6	316	145	105	27	78	22.8	
輸送用機械器具業	2,443	4.0	2,258	185	698	522	176	28.6	
情報通信業	1,038	△ 7.7	1,000	38	62	62	-	6.0	
情報サービス業	973	△ 9.1	937	36	50	50	-	5.1	
運輸業	2,352	13.9	2,342	10	383	382	1	16.3	
卸売・小売業	2,797	3.3	2,790	7	646	645	1	23.1	
金融・保険業	252	△ 26.1	251	1	37	36	1	14.7	
飲食店、宿泊業	562	△ 23.4	562	-	96	96	-	17.1	
医療、福祉	1,622	9.7	1,617	5	361	356	5	22.3	
社会保険・社会福祉・介護事業	576	0.5	572	4	138	133	5	24.0	
サービス業(他に分類されないもの)	8,852	25.7	8,580	272	753	730	23	8.5	
その他の事業サービス	4,820	55.4	4,622	198	381	366	15	7.9	
合計	27,365	10.3	26,618	747	4,766	4,281	485	17.4	
4人以下	3,002	6.5	2,917	85	310	306	4	10.3	
5～29人	11,669	12.9	11,474	195	1,952	1,893	59	16.7	
30～99人	7,079	25.3	6,874	205	1,207	1,174	33	17.1	
100～299人	3,089	△ 11.3	2,990	99	452	439	13	14.6	
300～499人	529	21.6	513	16	101	99	2	19.1	
500～999人	620	△ 4.0	619	1	77	68	9	12.4	
1,000人以上	1,377	△ 3.8	1,231	146	667	302	365	48.4	

(注) 新規学卒及びパートを除く。

平成14年3月改訂の「日本標準産業分類」に基づく表章。主な産業のみであるので、合計とは一致しない。

主要産業別新規求人数の推移



8 中高年齢者の職業紹介状況

(1) 新規求職申込件数

項目 年月	新規求職申込件数					全体に 占める率
	45歳以上	前年比	うち 男子	うち 55歳以上	うち 65歳以上	
平成11年 (月平均)	件 8,505	% 9.6	件 5,662	件 5,227	件 823	% 39.2
12年 "	8,136	△ 4.3	5,300	5,044	759	38.8
13年 "	8,498	4.5	5,497	5,121	789	37.8
14年 "	9,335	9.8	6,150	5,582	894	38.0
15年 "	8,640	△ 7.4	5,568	5,155	843	36.5
平成15年 12月	5,933	△ 7.3	3,828	3,527	510	37.1
平成16年 1月	9,015	△ 1.5	5,609	5,523	849	36.2
2月	7,478	△ 9.2	4,616	4,363	627	34.0
3月	8,832	△ 1.7	5,386	5,193	725	33.8
4月	12,318	△ 10.1	7,681	8,097	1,793	38.5
5月	7,471	△ 19.2	4,568	4,471	788	33.8
前年同月	9,247	△ 7.1	5,923	5,372	928	34.9

(注) パートを含む。

(2) 月間有効求職者数

項目 年月	月間有効求職者数					全体に 占める率
	45歳以上	前年比	うち 男子	うち 55歳以上	うち 65歳以上	
平成11年 (月平均)	件 54,426	% 6.2	件 35,920	件 37,881	件 2,373	% 49.7
12年 "	53,089	△ 2.5	34,669	36,965	2,305	49.8
13年 "	53,649	1.1	34,129	36,344	2,344	48.2
14年 "	52,171	△ 2.8	31,661	32,788	2,507	44.9
15年 "	46,108	△ 11.6	30,266	28,570	2,315	42.9
平成15年 12月	38,156	△ 16.9	24,417	23,195	1,606	42.0
平成16年 1月	38,682	△ 16.5	24,543	23,709	1,788	41.8
2月	38,255	△ 15.8	24,256	23,315	1,790	40.9
3月	39,622	△ 14.6	24,934	24,075	1,875	39.9
4月	42,873	△ 15.5	26,829	26,811	2,981	40.5
5月	41,487	△ 17.3	25,846	25,955	2,815	40.1
前年同月	50,193	△ 11.2	33,064	31,561	3,281	42.7

(注) パートを含む。

(3) 就職件数

項目 年月	就職件数					45歳 以上の 就職率	55歳 以上の 就職率	65歳 以上の 就職率
	45歳以上	前年比	うち 男子	うち 55歳以上	うち 65歳以上	%	%	%
平成11年 (月平均)	件 1,745	% 20.2	件 1,259	件 858	件 45	% 20.5	% 16.4	% 5.5
12年 "	1,825	4.6	1,331	947	54	22.4	18.8	7.1
13年 "	1,749	△ 4.2	1,254	885	59	20.6	17.3	7.5
14年 "	1,865	6.6	1,309	943	74	20.0	16.9	8.3
15年 "	1,879	0.8	1,320	955	78	21.7	18.5	9.2
平成15年 12月	1,684	△ 0.5	1,189	867	77	28.4	24.6	15.1
平成16年 1月	1,690	5.8	1,155	880	70	18.7	15.9	8.2
2月	1,820	△ 2.6	1,235	952	82	24.3	21.8	13.1
3月	2,245	14.1	1,514	1,167	68	25.4	22.5	9.4
4月	1,962	△ 4.4	1,300	1,009	78	15.9	12.5	4.4
5月	1,688	△ 9.8	1,148	908	94	22.6	20.3	11.9
前年同月	1,871	△ 4.1	1,272	929	82	20.2	17.3	8.8

(注) パートを含む。

9 パートタイマーの職業紹介状況

項目 年月	新規求職申込件数		月間有効求職者数		新規求人数		月間有効求人数		有効求人倍率	就職件数		就職率 %
	うち 常用	うち 非常用	うち 常用	うち 非常用	うち 常用	うち 非常用	うち 常用	うち 非常用		うち 常用	うち 非常用	
平成11年(月平均)	1,711	1,690	4,443	4,386	7,029	6,671	17,950	17,131	4.08	1,258	1,188	73.5
12年 "	1,694	1,677	4,375	4,331	8,951	8,370	23,336	22,074	5.33	1,318	1,241	77.8
13年 "	1,752	1,732	4,480	4,432	9,468	9,040	25,714	24,711	5.74	1,307	1,236	74.6
14年 "	2,224	2,196	5,741	5,670	9,896	9,169	25,702	24,194	4.48	1,579	1,444	71.0
15年 "	2,396	2,345	6,349	6,218	11,027	10,055	28,569	26,423	4.50	1,698	1,533	70.9
平成15年 12月	1,497	1,469	5,203	5,087	10,651	9,730	31,391	28,497	6.03	1,449	1,216	96.8
平成16年 1月	2,394	2,356	5,262	5,165	12,978	12,100	32,152	30,138	6.11	1,448	1,240	60.5
2月	2,291	2,253	5,676	5,585	12,628	12,108	33,016	31,530	5.82	1,539	1,350	67.2
3月	2,754	2,686	6,632	6,503	14,028	13,066	36,007	34,215	5.43	2,051	1,910	74.5
4月	2,845	2,812	6,969	6,855	12,702	12,131	35,178	33,608	5.05	1,955	1,849	68.7
5月	2,545	2,526	7,051	6,960	11,011	10,156	33,032	31,221	4.68	1,680	1,561	66.0
前年同月	3,027	2,979	7,336	7,206	10,658	9,849	26,832	25,535	3.66	1,942	1,806	64.2

10 名古屋人材銀行の職業紹介状況

項目 年月	新規求職申込件数			月間有効求職者数	新規求人数	月間有効求人数	紹介件数	就職件数		
	うち44歳以下	うち45歳以上	うち44歳以下					うち45歳以上		
平成11年(月平均)	203	49	154	974	237	1,095	346	28	8	23
12年 "	186	43	143	870	280	1,193	348	35	8	27
13年 "	217	48	169	1,226	298	1,405	358	34	9	25
14年 "	294	61	233	1,419	299	1,556	355	28	6	22
15年 "	311	70	240	1,697	374	1,873	419	32	7	25
平成15年 12月	241	54	187	1,486	418	2,087	420	30	7	23
平成16年 1月	313	67	246	1,492	453	2,033	465	40	12	28
2月	282	70	212	1,488	477	2,159	574	44	7	37
3月	325	74	251	1,496	358	2,176	537	43	8	35
4月	350	88	262	1,515	339	2,171	452	44	8	36
5月	256	67	189	1,493	353	2,111	400	31	9	22
前年同月	342	75	267	1,771	358	1,766	387	30	6	24

11 愛知学生職業センター

項目 年月	新規求職申込件数						新規求人数 (県内)
	うち 男子	うち 女子	うち 大 学	うち 短 大	うち 専 修	うち 修	
平成15年 12月	185	85	131	21	33	640	
平成16年 1月	305	138	202	42	59	246	
2月	341	137	214	49	76	212	
3月	406	207	306	46	54	48	
4月	502	242	351	44	104	1,887	
5月	278	103	182	23	70	966	
前年同月	354	169	243	35	72	1,044	

12 愛知両立支援ハローワークの職業紹介状況

項目 年月	新規求職申込件数		月間有効求職者数		紹介件数	就職件数		来所 相談件数
	うち パート	パート	うち パート	パート		うち パート	パート	
平成15年 12月	585	111	1,785	323	695	173	77	1,084
平成16年 1月	1,181	235	2,281	419	1,038	192	85	1,870
2月	1,062	214	2,760	495	1,062	208	91	1,848
3月	1,223	264	3,295	632	1,330	268	84	2,239
4月	1,203	283	3,336	696	1,277	254	109	2,200
5月	1,043	252	3,294	725	1,003	232	98	1,841
前年同月	805	201	2,247	505	1,387	267	119	1,639

13 名古屋日系人雇用サービスセンターの職業紹介状況

項目 年月	新規求職申込件数				月間有効求職者数		紹介 件数	就職件数		来所 相談 件数
	うち 男子	うち ブラジル	うち ペルー	パート	うち 男子	パート		うち 男子	パート	
平成15年 12月	21	18	5	9	75	58	8	3	3	42
平成16年 1月	45	34	19	13	92	75	16	1	1	64
2月	37	31	21	8	103	83	18	3	3	55
3月	42	33	19	9	122	96	29	6	5	77
4月	49	37	28	12	122	96	11	5	4	85
5月	35	23	14	8	121	90	15	2	1	77
前年同月	82	59	41	24	159	122	31	6	2	156

14 日雇の職業紹介状況

年 月	項 目	前月から繰越された有効求職者数		新規求職	月間有効	就 労	就 労	不 就 労
		人	うち男	申込件数	求人延数	実人員	延 数	延 数
平成11年	(月平均)	4,017	3,582	26	13,491	621	9,727	13,544
12年	"	2,227	2,019	19	12,730	519	8,360	5,646
13年	"	1,542	1,348	20	11,856	472	7,913	4,493
14年	"	1,363	1,160	13	10,682	422	6,654	3,713
15年	"	786	773	7	1,520	62	1,160	2,124
平成15年	5月	766	754	7	1,444	61	1,157	2,473
	6月	773	761	8	1,385	59	1,104	2,595
	7月	760	752	3	1,404	59	1,124	2,480
	8月	763	755	5	1,447	58	1,100	2,443
	9月	769	761	7	1,421	56	1,079	2,077
	10月	783	775	5	1,427	57	1,098	2,085
	11月	788	780	4	1,490	59	1,124	1,551
	12月	792	784	2	1,497	61	1,158	1,527
平成16年	1月	794	786	3	1,572	61	1,147	1,677
	2月	715	708	9	1,474	62	1,184	1,722
	3月	724	717	6	1,492	61	1,196	2,449
	4月	730	723	5	1,431	61	1,176	2,458
	5月	734	727	6	1,436	61	1,185	1,628
安 定 所 別 (5月分)	名古屋中	724	718	6	1,280	56	1,112	1,600
	名古屋南	10	9	-	156	5	73	28

※名古屋南所は、港湾労働課の計上数を含む。

15 港湾労働関係の職業紹介状況

(1) 常用関係

項目 年月		新規(港)証交付件数				
		計	船内作業	沿岸作業及び倉庫作業	その他	
平成13年	(月平均)	53	11	32	10	
14年	"	40	9	28	3	
15年	"	33	5	23	5	
平成15年	5月	52	3	46	3	
	6月	13	4	9	—	
	7月	18	1	17	—	
	8月	25	5	11	9	
	9月	75	5	49	21	
	10月	34	5	20	9	
	11月	17	3	14	—	
	12月	32	2	18	12	
	平成16年	1月	13	—	13	—
		2月	23	3	16	4
		3月	49	6	42	1
		4月	44	26	16	2
5月		44	9	31	4	

項目 年月		月末現在(港)証所持者数				
		計	船内作業	沿岸作業及び倉庫作業	その他	
平成13年	(月平均)	4,695	1,515	2,768	412	
14年	"	4,720	1,521	2,826	373	
15年	"	4,604	1,501	2,760	344	
平成15年	5月	4,645	1,505	2,808	332	
	6月	4,620	1,498	2,796	326	
	7月	4,561	1,495	2,744	322	
	8月	4,566	1,500	2,725	341	
	9月	4,614	1,502	2,751	361	
	10月	4,600	1,507	2,732	361	
	11月	4,598	1,505	2,733	360	
	12月	4,611	1,502	2,738	371	
	平成16年	1月	4,588	1,492	2,726	370
		2月	4,585	1,490	2,724	371
		3月	4,620	1,490	2,758	372
		4月	4,631	1,513	2,749	369
5月		4,651	1,517	2,769	365	

(2) 日雇関係等

項目 年月		新規求人延数				
		計	船内作業	沿岸作業及び倉庫作業	その他	
平成13年	(月平均)	108	—	—	108	
14年	"	108	—	—	108	
15年	"	94	—	—	94	
平成15年	5月	79	—	—	79	
	6月	64	—	—	64	
	7月	110	—	—	110	
	8月	81	—	—	81	
	9月	114	—	—	114	
	10月	74	—	—	74	
	11月	88	—	—	88	
	12月	54	—	—	54	
	平成16年	1月	77	—	—	77
		2月	67	—	—	67
		3月	73	—	—	73
		4月	85	—	—	85
5月		26	—	—	26	

(注) その他は「はしけ作業」、「いかだ作業」及び「船舶貨物整備作業」である。

16 雇用保険適用状況

(5月)

(1) 被保険者の種類別状況

被保険者種類	項目	資格	資格	うち事業主の 都合による離職	月末現在 被保険者数	うち女
		取得者数	喪失者数			
		人	人	人	人	人
全	数	49,977	33,333	2,133	2,227,574	729,627
一	般	43,602	28,705	1,897	2,066,378	612,621
短	時間労働	5,824	2,892	133	120,356	105,541
高	年齢継続	3	599	80	30,457	8,873
短	時間労働高年齢継続	26	112	8	5,042	1,600
短	期雇用特例	522	1,025	15	5,341	992

(2) 産業別適用事業所及び被保険者状況

(5月)

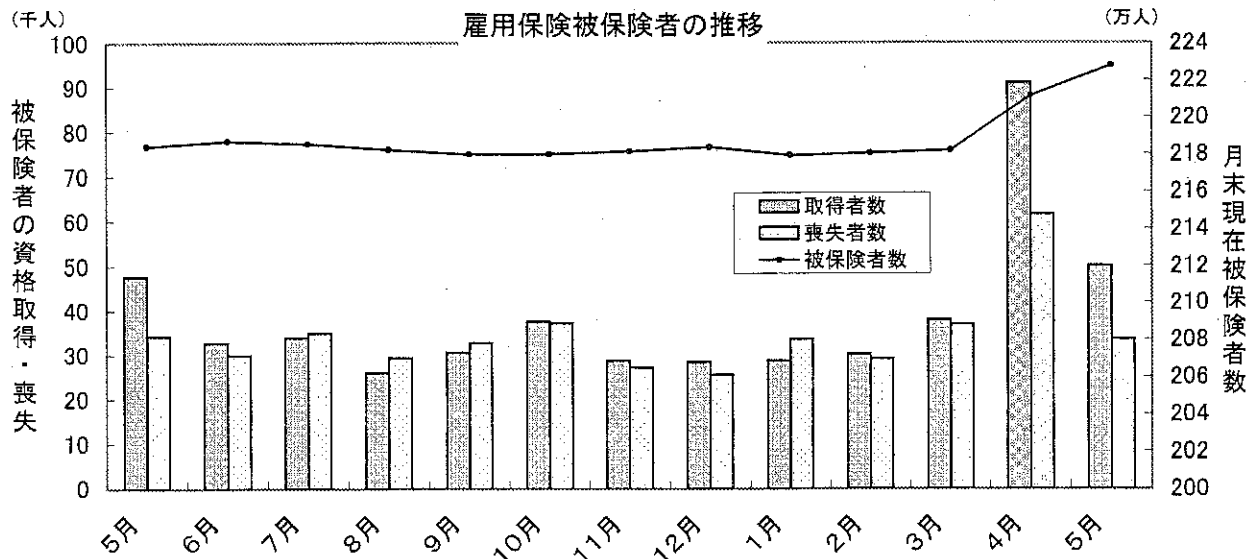
産業	項目	月末現在 事業所数	被保険者の資格				月末現在 被保険者数	うち短期 特例被保 険者数
			取得	喪失	うち事業主の 都合による 離職	増減差		
		所	人	人	人	人	人	
合	計	100,494	49,977	33,333	2,133	16,644	2,227,574	5,341
農	林水産業	288	67	21	1	46	1,826	5
農	鉱業	109	11	12	3	△ 1	1,390	-
建	設業	13,543	1,738	2,070	257	△ 332	125,589	198
製	造業	24,937	13,176	10,257	632	2,919	827,750	4,901
	食料品・飲料	1,713	1,167	866	53	301	65,424	134
	繊維・衣服	2,163	354	357	41	△ 3	27,187	14
	木材・家具	1,621	225	203	63	22	17,601	-
	パルプ・出版	1,874	540	614	33	△ 74	42,044	-
	化学関係	1,290	501	379	14	122	48,617	-
	窯業・土石	1,276	215	295	43	△ 80	35,529	16
	鉄鋼	538	141	145	4	△ 4	26,240	-
	非鉄金属	219	97	69	2	28	7,939	152
	金属製品	4,337	846	654	51	192	57,031	-
	一般機械器具	3,896	940	746	42	194	93,373	116
	電気機械器具	1,349	757	1,027	27	△ 270	93,874	2,012
	輸送用機械器具	2,686	6,509	4,223	236	2,286	264,423	1,982
	その他機械器具	313	322	378	3	△ 56	17,506	462
	その他製造業	1,662	562	301	20	261	30,962	13
	電気・ガス・水道・熱供給業	60	18	32	-	△ 14	17,319	-
	情報通信業	1,829	1,565	1,087	39	478	57,197	4
	運輸業	3,933	3,185	2,226	137	959	172,461	83
	卸売・小売業	20,863	7,878	6,393	486	1,485	419,937	2
	金融・保険業	1,070	1,125	897	13	228	64,750	3
	不動産業	1,423	1,091	575	27	516	29,480	58
	飲食店、宿泊業	3,263	1,280	1,024	83	256	41,053	29
	医療、福祉	8,024	4,104	1,830	67	2,274	127,925	-
	教育、学習支援業	1,168	2,775	401	12	2,374	29,023	-
	複合サービス事業	1,008	264	134	5	130	20,160	-
	サービス業	18,361	9,315	6,024	368	3,291	272,021	57
	公務・その他	615	2,385	350	3	2,035	19,693	1

- (注) 1. その他機械器具とは、精密機械器具、武器製造業である。
 2. その他製造業には、プラスチック、ゴム製品、なめし皮・同製品・毛皮製造業を含む。
 3. 短時間労働被保険者を含む。

(3) 月別、安定所別に見た状況

年 月	項 目	月 末 現 在 事 業 所 数	被 保 険 者 の 資 格				月 末 現 在 被 保 険 者 数	う ち 女
			取 得	喪 失	うち事業主 都合による 退職	増 減 差		
		所	人	人	人	人	人	
平成11年度計		98,982	326,137	324,203	40,885	1,934	2,085,520	623,285
12 #		99,686	367,678	353,511	38,249	14,167	2,100,426	634,452
13 #		99,962	398,283	381,111	46,316	17,172	2,115,186	659,156
14 #		100,184	418,312	399,655	41,291	18,657	2,146,770	689,071
15 #		100,347	445,345	409,585	33,067	35,760	2,181,826	709,922
平成15年	5月	100,170	47,731	34,207	2,715	13,524	2,184,352	708,109
	6月	100,228	32,781	30,010	2,555	2,771	2,186,960	711,146
	7月	100,228	33,954	34,933	3,647	△ 979	2,185,414	710,986
	8月	100,220	25,960	29,367	2,233	△ 3,407	2,182,415	708,785
	9月	99,839	30,522	32,738	2,373	△ 2,216	2,179,890	707,856
	10月	100,005	37,570	37,136	2,644	434	2,180,203	708,032
	11月	99,990	28,681	27,178	2,023	1,503	2,181,569	708,613
	12月	100,075	28,426	25,521	2,058	2,905	2,183,674	710,418
平成16年	1月	100,169	28,608	33,511	2,750	△ 4,903	2,179,336	707,803
	2月	100,287	30,194	29,118	2,148	1,076	2,180,505	707,993
	3月	100,347	37,826	36,855	2,857	971	2,181,826	709,922
	4月	100,435	91,037	61,526	4,670	29,511	2,211,226	720,519
	5月	100,494	49,977	33,333	2,133	16,644	2,227,574	729,627
安 定 所 別 (5月分)	名古屋	20,265	16,143	10,177	667	5,966	574,970	211,540
	名古屋	10,658	4,095	3,137	228	958	232,691	64,934
	名古屋	11,969	5,563	3,518	199	2,045	237,955	85,190
	名古屋	5,029	1,379	1,087	57	292	71,215	27,649
	豊橋	5,849	1,668	1,318	104	350	91,317	34,747
	岡崎	4,448	1,632	1,295	55	337	79,426	27,638
	一宮	5,344	2,099	1,974	115	125	108,722	51,394
	半田	4,986	1,313	936	53	377	92,123	27,129
	瀬戸	2,618	403	369	64	34	31,584	11,068
	豊津	4,668	6,310	2,739	170	3,571	181,599	37,726
	刈谷	3,877	918	717	72	201	46,553	15,487
	刈谷	6,679	4,288	3,025	97	1,263	235,762	57,697
	西尾	2,088	456	353	19	103	27,041	9,420
	犬山	2,651	831	577	43	254	48,971	16,014
	新豊	2,120	474	457	44	17	39,522	12,477
	春日	802	183	128	4	55	9,787	3,850
蒲郡	5,325	1,950	1,337	133	613	102,028	29,333	
		1,118	272	189	9	83	16,308	6,334

(注) 1. 各年の月末現在事務所数及び月末現在被保険者数欄は、年度末現在の数値である。
2. 短時間労働被保険者を含む。



17 雇用保険給付状況

月別、安定所別にみた給付状況

その1

項目 年月		一般被保険者給付（基本手当）									
		離職票交付枚数		離職票	受給資格決定件数		初回受給者数		受給者実人員		
		うち短時間	提出件数		前年比	うち特定		前年比	うち特定		
		枚	枚	件	件	%	人	人	人	%	人
平成11年度計		194,071	5,918	128,181	122,696	0.7	108,722	-	53,384	3.6	-
12 "		207,643	7,201	126,902	121,834	△ 0.7	103,548	-	51,005	△ 4.5	-
13 "		220,349	8,866	134,527	129,147	6.0	110,953	25,111	52,932	3.8	8,285
14 "		222,608	12,184	132,161	127,466	△ 1.3	110,925	31,199	48,440	△ 8.5	16,989
15 "		217,446	14,806	115,777	110,584	△13.2	93,309	22,989	38,566	△20.4	11,932
平成15年5月		16,733	1,134	11,160	11,197	△14.6	11,997	3,071	42,719	△16.9	13,938
6月		15,518	1,055	8,753	8,403	△ 9.1	7,603	2,037	42,263	△16.4	13,681
7月		18,103	1,154	9,348	9,094	△22.1	9,540	2,274	44,389	△17.2	13,659
8月		16,258	1,098	8,675	8,221	△14.0	7,745	1,673	42,598	△21.1	12,751
9月		18,092	1,262	9,744	9,221	△ 9.1	7,357	1,726	42,230	△22.1	12,640
10月		19,762	1,432	10,590	10,341	△16.1	7,863	2,110	40,665	△23.0	12,267
11月		13,148	1,028	7,108	6,644	△16.3	6,466	1,402	36,562	△34.3	11,237
12月		12,768	876	6,343	5,990	△ 8.8	6,742	1,421	35,247	△22.7	10,659
平成16年1月		19,234	1,070	9,812	9,502	△10.0	6,168	1,306	33,509	△25.2	9,994
2月		15,310	1,043	7,962	7,416	△15.4	7,087	1,792	31,922	△24.5	9,624
3月		19,827	1,504	9,292	8,907	△ 4.0	6,492	1,483	31,335	△22.4	9,472
4月		34,066	2,428	15,539	14,415	△ 7.9	7,514	2,189	30,170	△23.3	9,508
5月		16,175	1,074	9,380	9,143	△18.3	8,823	2,050	29,860	△30.1	9,058
安定所別 (5月分)	名古屋中	4,977	366	909	1,043	△ 8.9	867	247	2,895	△29.2	1,041
	名古屋南	1,343	76	882	926	△24.8	1,094	243	3,560	△21.0	1,048
	名古屋東	1,884	134	1,081	949	△31.2	935	235	3,017	△34.3	981
	名古屋北	542	68	432	450	△20.0	483	124	1,586	△27.8	570
	豊橋	588	36	462	478	△11.3	385	85	1,388	△35.4	450
	岡崎	490	25	584	487	△ 9.8	541	118	1,599	△23.8	396
	一宮	937	109	659	546	△29.5	668	198	2,125	△31.1	753
	半田	449	29	563	578	△23.7	666	145	1,890	△34.4	493
	瀬戸	213	14	308	286	△21.2	229	57	964	△37.1	337
	豊田	1,467	37	590	599	△ 3.7	524	80	1,967	△23.1	320
	津島	369	14	572	516	△ 3.9	461	112	1,654	△23.6	567
	刈谷	1,359	82	765	665	△ 9.6	569	94	1,896	△33.6	409
	西尾	144	8	180	173	△12.6	178	24	523	△35.6	115
	犬山	277	18	312	365	△27.9	319	76	1,175	△37.3	369
	豊川	271	16	259	224	△22.8	206	37	928	△27.7	249
	新城	46	3	91	81	3.8	48	10	217	△41.4	57
春日井	727	35	636	678	△19.7	540	137	2,139	△33.3	806	
蒲郡	92	4	95	99	8.8	110	28	337	△28.0	97	

(注) 1. 基本手当受給率=基本手当受給者実人員/(被保険者数+基本手当受給者実人員)×100

2. 受給者実人員は、月平均で計上。

3. 「うち短時間」は、被保険者のうちの短時間労働被保険者を指し、「うち特定」は、受給資格者のうちの特定受給資格者を指す。

				高年齢継続被保険者給付				短期特例被保険者給付				日雇給付	
支給終了者数	受給率		受給者の紹介件数	受給者の就職件数	離職票枚数	受給資格者数	受給者数	離職票枚数	受給資格者数	受給者数	受給者数	受給者数	
	うち特定	愛知											全国
人	人	%	%	件	件	枚	件	枚	件	枚	件	人	人
82,636	-	2.6	3.2	53,094	15,605	7,954	7,132	7,226	6,339	245	251	20,707	
79,425	-	2.0	3.1	49,824	15,792	7,669	6,652	6,543	6,576	194	191	12,614	
87,369	5,944	2.4	3.2	61,200	16,259	7,877	6,859	6,918	7,822	223	225	10,515	
90,392	21,922	2.2	3.0	74,432	17,383	8,402	7,157	7,153	7,802	200	208	8,050	
79,188	16,997	1.7	2.4	72,414	17,088	7,855	6,609	6,615	9,917	215	221	4,276	
6,243	1,520	1.9	2.7	6,568	1,410	565	635	922	942	17	17	369	
5,400	1,372	1.9	2.6	6,415	1,399	542	482	508	646	11	12	360	
6,852	1,572	2.0	2.8	6,576	1,455	576	504	486	650	2	10	351	
6,444	1,313	1.9	2.7	5,525	1,213	439	361	403	639	7	6	358	
7,019	1,447	1.9	2.6	7,157	1,693	548	451	459	620	8	6	359	
8,326	1,542	1.8	2.5	6,913	1,708	622	564	507	684	4	5	348	
6,760	1,431	1.6	2.3	5,355	1,334	308	269	344	608	42	15	347	
6,307	1,335	1.6	2.2	4,727	1,283	413	306	279	1,015	55	35	348	
7,112	1,501	1.5	2.2	5,283	1,282	646	573	499	854	19	60	359	
5,652	1,109	1.4	2.1	5,614	1,322	424	359	419	562	29	10	348	
6,449	1,288	1.4	2.1	6,163	1,589	563	395	372	1,071	7	32	345	
5,327	1,128	1.3	2.0	5,463	1,319	2,002	1,452	1,196	1,675	17	10	349	
4,456	908	1.3	1.9	5,134	1,188	494	571	808	921	13	14	343	
457	130	0.5		507	113	146	69	103	20	2	1	339	
510	100	1.5		592	128	57	50	90	37	-	2	4	
442	107	1.3		586	111	56	57	102	13	2	-	-	
252	62	2.2		233	58	31	42	41	20	3	3	-	
167	34	1.5		454	100	29	26	26	5	-	1	-	
248	35	2.0		231	76	14	43	38	52	1	-	-	
311	77	1.9		403	85	24	31	46	55	1	1	-	
282	45	2.0		309	81	11	25	26	11	-	-	-	
107	18	3.0		201	41	6	14	17	-	1	-	-	
328	39	1.1		227	52	21	29	43	180	1	2	-	
227	48	3.4		239	57	17	34	46	22	-	-	-	
287	43	0.8		297	71	35	42	48	433	-	1	-	
126	18	1.9		100	21	1	7	10	11	1	1	-	
172	34	2.3		154	43	16	34	40	3	-	-	-	
144	25	2.3		171	51	5	11	23	38	-	-	-	
24	5	2.2		61	28	2	11	11	-	-	-	-	
336	80	2.1		306	50	20	40	90	19	1	2	-	
36	8	2.0		63	22	3	6	8	2	-	-	-	

安定所別にみた給付状況（特定受給資格者）

その2

（平成16年5月分）

年 月	項 目	就 職 促 進 手 当			教 育 訓 練	雇 用 継 続 給 付					
		常 用 支 度 受 給 者 数	就 職 手 当 受 給 者 数	再 就 職 手 当 受 給 者 数	給 付 者 数	給 付 者 数	高 年 齢 雇 用 継 続 給 付		育 児 休 業 給 付		介 護 休 業 給 付
							基 本 給 付 者 数	再 就 職 給 付 者 数	基 本 給 付 者 数	職 場 復 帰 給 付 者 数	介 護 休 業 給 付 者 数
		人	人	人	人	人	人	人	人	人	
	平成11年度	998	19,551	-	7,468	180,421	8,603	25,821	2,342	155	
	平成12年度	888	19,226	-	14,001	209,244	10,383	30,627	2,510	167	
	平成13年度	787	19,302	-	15,877	245,895	10,695	34,920	2,949	203	
	平成14年度	820	18,926	-	20,107	295,007	7,327	38,575	3,279	201	
	平成15年度	315	4,488	105	23,723	326,932	3,000	41,605	3,636	219	
	平成15年5月	103	630	9	1,572	30,422	440	3,562	310	17	
	6月	58	344	44	1,890	22,346	273	3,102	213	12	
	7月	17	309	73	2,398	31,730	371	3,574	305	21	
	8月	8	286	82	2,698	22,717	228	3,178	232	16	
	9月	13	280	128	2,042	31,737	284	3,230	253	23	
	10月	11	362	141	2,965	23,366	183	3,784	549	26	
	11月	6	287	143	2,087	31,340	240	3,002	300	22	
	12月	7	369	149	1,660	23,632	159	3,427	312	24	
	平成16年1月	10	275	150	1,221	31,545	203	3,662	248	9	
	2月	4	215	113	1,154	24,019	121	3,468	258	15	
	3月	12	292	127	1,565	32,072	163	4,013	349	14	
	4月	5	192	106	2,475	25,054	115	3,816	314	19	
	5月	15	274	95	1,173	30,804	132	3,662	273	20	
安 定 所 別 (5月分)	名古屋中	3	19	13	105	6,413	21	765	51	3	
	名古屋南	2	24	8	125	5,066	15	361	27	3	
	名古屋東	1	34	5	156	4,000	18	429	32	3	
	名古屋北	-	13	6	62	990	5	112	8	1	
	豊橋	-	23	7	42	1,284	6	191	13	1	
	岡崎	-	12	7	50	1,111	12	129	10	1	
	一宮	-	16	12	74	1,047	6	76	10	-	
	半田	5	24	4	70	2,359	6	169	10	1	
	瀬戸	-	14	2	35	981	2	85	6	-	
	豊田	-	17	4	75	1,063	6	284	23	-	
	津島	1	25	6	49	778	1	48	5	1	
	刈谷	1	17	6	91	2,018	12	575	42	6	
	西尾	-	2	4	22	369	4	79	5	-	
	犬山	-	3	2	66	790	4	88	3	-	
	豊川	-	6	1	38	623	5	97	14	-	
	新城	-	2	-	7	176	2	8	-	-	
春日井	-	21	6	95	1,294	7	153	12	-		
蒲郡	2	2	2	11	442	-	13	2	-		

(注) 就業手当受給者実人員は、月平均で計上。

18 産業界の動向

概況

管内景気は、着実な回復を続けており、その裾野の広がりや力強さも増してきている。

最終需要の動向をみると、輸出は、海外経済の成長が続く中、増勢を強めている。国内需要は、設備投資が業種や企業規模の広がりを伴いながら着実に増加しているほか、個人消費も底固い動きを続けている。また、住宅投資は、概ね横這い圏内で推移する中、引き続き一部に底固い動きもみられている。一方、公共投資は減少している。

こうした中、生産は引き続き増勢を強めており、企業の収益や業況感も着実な改善を続けている。また、雇用・所得も持ち直しつつある。一方、物価は弱めの動きを続けている。

先行きについては、為替相場や海外景気の動向が輸出、生産等にもたらす影響や、原材料価格の上昇が企業収益や企業活動に及ぼす影響を注意深く見極めていく必要がある。また、雇用・所得面の動向とそれが個人消費に与える影響にも、引き続き注視が必要である。

金融面をみると、管内の金融機関（国内銀行+信金）の預金は前年を上回っている一方、貸出は前年を下回って推移している。

管内主要経済指標

() 内は全国

	02年度	03年度	03/7-9	10-12	04/1-3	4-6月	04/3	4	5	6月
百貨店売上高 (前年比 %)	-1.4 (-2.1)	0.6 (-2.6)	2.4 (-2.9)	1.3 (-2.3)	1.5 (-1.1)	-1.6	-2.8 (-4.5)	0.2 (-1.0)	0.1 (p-2.4)	-5.1
家電量販店販売額 (前年比 %)	-2.6 (-8.5)	-2.9 (-1.3)	-5.8 (-1.7)	-2.6 (0.5)	-5.0 (-1.6)		-14.1 (-8.6)	-7.8 (-3.6)	-5.4 (0.4)	
新車販売台数(除軽) (前年比 %)	2.6 (1.5)	-2.6 (-0.3)	-2.8 (1.2)	-8.1 (-2.7)	2.5 (0.2)		1.4 (-0.8)	-2.2 (-4.3)	-6.8 (-10.6)	
[季調済年率 万台]	[405]	[404]	[405]	[402]	[412]		[391]	[364]	[380]	
うち乗用車(除軽) (前年比 %)	4.0 (2.6)	-4.9 (-4.3)	-4.1 (-4.2)	-10.6 (-7.7)	-1.0 (-2.1)		-2.3 (-2.5)	-5.9 (-4.5)	-10.8 (-11.1)	
機械受注 (前年比 %)	11.9 (-3.7)	18.5 (8.2)	12.0 (5.2)	18.4 (18.2)	22.4 (1.8)		48.8 (0.2)	36.0 (16.9)	61.0 (8.8)	
新設住宅着工戸数 [季調済年率 万戸]	9.7 (115)	9.9 (117)	9.2 (112)	9.8 (118)	10.3 (121)		9.9 (120)	8.7 (112)	9.8 (117)	
公共工事請負金額 [季調済前期比 %]	-0.2 (-7.2)	-12.0 (-13.7)	5.1 (-2.1)	-19.2 (-8.3)	-9.3 (-6.4)	-3.5	-10.4 (-12.5)	17.9 (23.1)	-31.1 (-15.3)	36.8
輸出金額 (円ベース、前年比 %)	7.3 (8.5)	3.1 (6.3)	3.2 (7.1)	1.2 (4.0)	6.2 (11.7)		12.5 (13.2)	r 3.8 (10.8)	p 5.2 (9.8)	
鉱工業生産 [季調済前期比 %]	5.5 (2.8)	6.9 (3.5)	0.3 (1.0)	5.7 (3.9)	2.3 (0.5)		1.6 (0.6)	r 3.4 (3.5)	p 0.2 (0.8)	
有効求人倍率 [季調済倍]							1.14 (0.77)	1.21 (0.77)	1.24 (0.80)	
倒産件数 (前年比 %)	-3.8 (-5.0)	-22.4 (-16.7)	-30.6 (-19.1)	-16.0 (-21.1)	-26.0 (-17.6)	-31.4	-5.3 (-14.8)	-21.4 (-17.3)	-39.8 (-25.0)	-32.4
	03年度	04年度 (計画)	03/3月 *	6月 *	9月 *	12月 *	12月	04/3月	6月	9月 (予測)
全産業業況判断D.I. (%ポイント)	—	—	-25 (-26)	-26 (-26)	-20 (-21)	-10 (-15)	-3 (-11)	1 (-5)	8 (0)	7 (-1)
全産業売上高 経常利益率 (%)	5.95 (3.23)	5.66 (3.51)	6.57 (2.87) (03/上)		5.38 (3.56) (03/下)		5.63 (3.14) (04/上計画)		5.70 (3.84) (04/下計画)	
全産業設備投資額 (前年比 %)	-3.4 (3.5)	9.3 (2.0)	-7.2 (2.6) (03/上)		0.1 (4.3) (03/下)		15.7 (8.9) (04/上計画)		4.0 (-4.0) (04/下計画)	

- (注) 1. 特に断りのない限り、管内のデータは、愛知・岐阜・三重の3県ベース。
 2. 百貨店売上高、家電量販店販売額の年次計数は、暦年ベース。
 3. 百貨店売上高の管内は、名古屋市内5百貨店の売上高を当店にて集計。
 4. 家電量販店販売額は、04年の各計数は速報値ベース。03/12月までは確報値。管内は、NEBA中部支部(管内3県に静岡、富山、石川、福井を加えた7県)加盟店の販売額の合計。
 5. 新車販売台数(除軽)は、登録ナンバー別。季調済年率は、全国のデータ。
 6. 機械受注の管内は、中部経済産業局管内(管内3県に富山・石川を加えた5県)主要9社の工作機械国内受注額。全国は、民需除く船舶・電力。
 7. 輸出金額の管内は、名古屋税関管内(管内3県に長野・静岡を加えた5県)のうち、愛知、岐阜、三重の3県分。
 8. 鉱工業生産の管内は、3県ベース。同出荷・同在庫・同在庫率は、管内3県に富山・石川を加えた5県ベース。
 9. 全産業業況判断D.I. (「良い」-「悪い」、回答社数構成比)、全産業売上高経常利益率、全産業設備投資額は、企業短期経済観測調査結果。*は04年の短観見直し前の旧ベース。「計画」、「予測」は04年6月調査時点のもの。
 10. pは速報値、rは訂正・改訂値。

参考資料：日銀名古屋支店「最近の管内金融経済事情」抜粋

19 主要労働経済指標

年 月	項 目	労働時間指数 (平成12=100)				常用労働者1人平均月間給与額			
		総 実 労 働		所 定 外 労 働		きまって支給する給与		特別に支払われた給与	
		愛 知	全 国	愛 知	全 国	愛 知	全 国	愛 知	全 国
平成13年	(月平均)	98.6	99.2	98.6	96.6	325,253	309,254	94,319	88,112
平成14年	"	98.8	98.4	98.8	96.4	322,132	305,700	94,593	81,938
平成15年	"	99.2	98.6	104.7	101.7	324,600	307,471	96,085	82,193
平成15年	12月	98.9	98.7	116.2	109.6	326,096	309,853	530,712	444,023
平成16年	1月	93.2	92.8	108.8	102.6	324,915	298,219	4,822	12,102
	2月	98.0	97.5	115.4	105.1	313,317	298,405	4,444	3,751
	3月	104.4	102.7	123.5	110.3	317,462	300,470	11,112	13,588
	4月	103.8	104.1	117.6	109.4	317,234	302,185	2,442	6,885
	5月	93.0	94.4	110.3	102.6	312,947	296,327	5,730	7,137
		前 年 比							
		%	%	%	%	%	%	%	%
平成13年	(月平均)	△ 1.4	△ 0.8	△ 1.4	△ 3.4	△ 0.2	0.1	0.7	△ 1.1
平成14年	"	0.2	△ 0.8	0.2	△ 0.2	0.6	△ 1.1	1.7	△ 6.6
平成15年	"	0.4	0.2	6.0	5.5	0.8	0.6	1.5	△ 0.1
平成15年	12月	0.7	0.0	11.3	5.7	0.6	0.8	0.5	0.0
平成16年	1月	0.4	1.1	11.2	5.7	1.3	0.2	△ 11.9	△ 44.1
	2月	△ 0.5	0.5	13.8	5.6	△ 1.1	△ 0.1	△ 5.9	28.5
	3月	5.5	5.5	16.6	5.4	0.2	0.3	△ 49.2	△ 43.2
	4月	2.8	3.0	11.7	6.3	0.2	0.5	△ 68.7	5.4
	5月	△ 4.3	△ 4.1	12.6	4.9	△ 0.2	△ 0.9	51.2	30.4
資 料		県 統 計 課 ・ 厚 生 労 働 省							

※ 平成16年1月の調査事業所の抽出替えにより、愛知県の労働時間指数及びその増減率、並びに常用雇用指数及びその増減率を改訂。

常用雇用指数 (平成12=100)		労働異動				完全失業			
		入職率		離職率		愛知		全国	
愛知	全国	愛知	全国	愛知	全国	完全失業者 千人	完全失業率 %	完全失業者 万人	完全失業率 %
		%	%	%	%	千人	%	万人	%
99.8	99.0	1.39	1.78	1.53	1.94	173	4.4	340	5.0
100.1	97.7	1.70	1.90	1.73	2.04	156	4.0	359	5.4
101.0	96.4	1.57	1.87	1.63	1.98	155	4.0	350	5.3
101.1	96.1	0.97	1.32	1.09	1.40	157	4.0	300	4.9
100.4	95.8	0.92	0.96	1.30	1.27	(10月~12月)		323	5.0
100.5	95.7	1.50	1.52	1.80	1.71			330	5.0
100.3	95.4	2.17	1.75	2.34	2.14	143	3.7	333	4.7
102.4	96.8	5.65	5.76	3.55	4.33	(1月~3月)		335	4.7
102.2	96.9	1.79	1.95	1.95	2.01			319	4.6
		前年差				前年比	前年差	前年比	前年差
%	%	ポイント	ポイント	ポイント	ポイント	%	ポイント	%	ポイント
△ 0.2	△ 1.0	0.08	0.02	0.14	0.06	4.2	0.2	6.3	0.3
0.3	△ 1.3	0.31	0.12	0.20	0.10	△ 9.8	△ 0.4	5.6	0.4
0.9	△ 1.3	△ 0.13	△ 0.03	△ 0.07	△ 0.06	△ 0.6	0.0	△ 2.5	△ 0.1
0.6	△ 1.0	0.07	△ 0.15	△ 0.03	△ 0.09	△ 0.6	△ 0.1	△ 9.4	△ 0.2
0.0	△ 0.7	△ 0.24	△ 0.28	△ 0.21	△ 0.54	(10月~12月)		△ 9.5	0.1
0.0	△ 0.4	0.31	0.18	0.56	△ 0.02			△ 5.4	0.0
0.2	△ 0.2	0.31	0.09	0.08	△ 0.13	△ 1.4	△ 0.1	△ 13.3	△ 0.3
1.1	0.2	1.05	0.53	0.01	0.12	(1月~3月)		△ 13.0	0.0
0.9	0.2	0.33	△ 0.06	0.29	0.08			△ 14.9	△ 0.1
「毎月勤労統計」						県統計課 「労働力調査 地方集計」		総務省 「労働力調査」	

※ 全国の月別完全失業率は季節調整値

レイバーマーケットプロフィール

(平成16年7月号)

編集
発行

愛知労働局 職業安定部

〒460-0008 名古屋市中区栄二丁目3番1号
(名古屋広小路ビルヂング15階)

電話 052-219-5504

印刷

㈱アジマプリント

電話 052-901-1256