

レイバー・マーケット・プロフィール

(労働市場概況)

LABOUR MARKET
PROFILE

2006.01

愛知労働局

用語の説明

I 職業紹介関係

【一般】

常用及び臨時・季節を合わせたものをいう。

【常用】

雇用期間の定めのない仕事、又は4カ月以上の雇用期間が定められている仕事をいう。

【臨時・季節】

・臨時とは、1カ月以上4カ月未満の雇用期間が定められている仕事をいう。

・季節とは、季節的な労働需要にたいし、又は季節的な余暇を利用して一定の期間（4カ月未満、4カ月以上の別を問わない。）を定めて就労する仕事をいう。

【パートタイム】

毎日就労する者については、1日の労働時間が一般従業員より短く、特定日又は特定期間就労する者については、1日の労働時間の長短を問わず1カ月（日雇的パートタイムにおいては1週）の所定労働時間が、一般従業員より短いものをいう。

なお、「パートタイム」は雇用期間の定めにより、「常用的パートタイム」、「臨時的パートタイム」及び「日雇的パートタイム」にわけられる。

【日雇】

日々雇用の仕事、又は1カ月未満に雇用期間が定められている者をいう。

【求職者数】

・「新規求職申込件数」とは、公共職業安定所でその月のうちに新たに受け付けた求職申込件数をいう。

・「月間有効求職者数」とは、「前月末日現在において、求職申込の有効期限が翌月以降にまたがっている就職未決定の求職者数」と、当月の「新規求職申込件数」の合計数をいう。

【求人数】

・「新規求人数」とは、公共職業安定所でその月のうちに新たに受け付けた求人数（採用予定人員）をいう。

・「月間有効求人数」とは、「前月から繰り越された有効求人数」と当月の「新規求人数」の合計数をいう。

【就職件数】

有効求職者が自安定所の紹介あっ旋により就職した件数をいう。

【充足数】

自安定所の有効求人安定所（求人連絡した他安定所を含む。）の紹介あっ旋により求職者と結合した件数をいう。

【求人倍率】

求職者1人あたり求人がどれだけあるかをみるもので、算出方法は次のとおり。

$$\text{新規求人倍率} = \frac{\text{新規求人数}}{\text{新規求職申込件数}}$$

$$\text{有効求人倍率} = \frac{\text{月間有効求人数}}{\text{月間有効求職者数}}$$

なお、求人倍率の「季節調整値」とは、一年を周期として繰り返す季節の変動要因を一定の方法により取り除いて計算した数値をいう。

【就職率】

$$\frac{\text{就職件数}}{\text{新規求職申込件数}} \times 100$$

【充足率】

$$\frac{\text{充足数}}{\text{新規求人数}} \times 100$$

II 雇用保険業務関係

【適用事業所数】

労働者を雇用する事業所で、公共職業安定所に設置届出をしている事業所の数をいう。

【被保険者数】

適用事業所に雇用されている労働者であって、公共職業安定所にその届出がなされている者の数をいう。

【被保険者資格取得者数】

新規採用、中途採用を問わず適用事業所に新たに雇用され、公共職業安定所に届出のなされた者の数をいう。

【被保険者資格喪失者数】

適用事業所を離職し、その届出が公共職業安定所になされた者の数をいう。

【離職票交付件数】

公共職業安定所が、離職により被保険者でなくなったことの確認を行った者に交付した離職票の枚数をいう。

【離職票提出件数】

基本手当、高年齢求職者給付金、又は特例一時金の支給を受けようとする者が、公共職業安定所に出頭し離職票を提出した件数をいう。

【受給資格決定件数】

提出された離職票のうち、公共職業安定所が給付を受ける資格ありと決定した件数をいう。

【初回受給者数】

受給資格決定後、第1回目の給付を受けた者の数をいう。

【受給者実人員】

求職者給付（高年齢求職者給付金及び特例一時金を除く。）を受けた受給資格者の実数をいう。

【日雇受給者実人員】

日雇労働者が、職に就くことができない時に給付を受けた者の実際の数をいう。

【特定受給資格者】

倒産、解雇等により離職した者（雇用保険法第23条3項に該当する者）をいう。

最近の労働市場（速報）－12月－…………… 2

内 容（11月）

1	労働市場の動向……………	4
	求職、求人、求人倍率、雇用保険給付の状況	
2	職業紹介の主要指標……………	6
	愛知県の動き、全国の動き	
3	月別にみた主な指標……………	8
4	安定所別にみた求職、求人、充足状況……………	10
5	年齢別常用職業紹介状況……………	12
6	職業別常用職業紹介状況……………	13
7	産業別・規模別求人、充足状況……………	14
8	中高年齢者等の職業紹介状況……………	15
9	パートタイマーの職業紹介状況……………	16
10	名古屋人材銀行の職業紹介状況……………	16
11	愛知学生職業センターの求職、求人状況……………	17
12	愛知両立支援ハローワークの職業紹介状況……………	17
13	名古屋外国人ジョブセンターの職業紹介状況……………	17
14	日雇の職業紹介状況……………	18
15	港湾労働関係の職業紹介状況……………	19
16	雇用保険適用状況……………	20
	被保険者の種類別状況	
	産業別適用事業所及び被保険者の状況	
	月別、安定所別にみた適用状況	
17	雇用保険給付状況……………	22
	月別、安定所別にみた給付状況	
18	産業界の動向……………	25
19	主要労働経済指標……………	26

最近の労働市場（速報） - 12月 -

県下の公共職業安定所で取扱った平成17年12月の業務統計からみた労働市場の動きは、以下のとおりです。

- ・ 12月の有効求人倍率（季節調整値）は1.61倍となり、前月の1.59倍を0.02ポイント上回った。
月間有効求人数（季節調整値）は前月に比べ0.9%の増加となり、月間有効求職者数（同）は0.5%の減少となった。
- ・ 12月の新規求人倍率（季節調整値）は2.63倍となり、前月の2.32倍を0.31ポイント上回った。
新規求人数（季節調整値）は前月に比べ4.6%の増加となり、新規求職申込件数（同）は7.5%の減少となった。

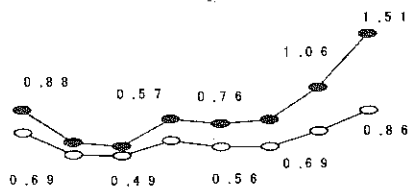
○ 労働市場の主要指標（新規学卒を除き、パートを含む）

年月	求 職				求 人				就 職		求 人 倍 率	
	新 規		有 効		新 規		有 効		件 数	前 年 同 月 比	新 規 倍	有 効 倍
	人 数	前 年 同 月 比	人 数	前 年 同 月 比	人 数	前 年 同 月 比	人 数	前 年 同 月 比				
平成17年10月	22,741	8.9	92,215	△ 2.3	58,690	1.0	157,386	5.4	6,407	7.1	2.46 (2.58)	1.66 (1.71)
11月	18,350	△ 1.6	88,573	△ 2.6	49,461	△ 5.9	154,368	△ 2.1	6,011	1.6	2.32 (2.70)	1.59 (1.74)
12月	13,528	△ 5.1	80,184	△ 3.1	50,390	0.5	147,142	△ 2.0	4,732	△ 5.1	2.63 (3.72)	1.61 (1.84)
前月比（差）	%		%		%		%		%		ポ	ポ
	△ 7.5	-	△ 0.5	-	4.6	-	0.9	-			0.31	0.02
	△ 26.3		△ 9.5		1.9		△ 4.7		△ 21.3		1.02	0.10

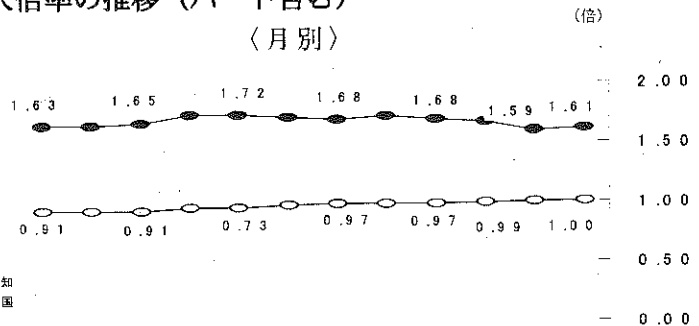
- (注) 1. 求人倍率の上段は季節調整値、下段の()内は原数値。
 2. 前月比(差)の上段は季節調整値、下段は原数値。
 3. △印は減少率(差)であり、ポはポイントの略で倍率差を表す。(以下、各表同じ)

求人・求職及び求人倍率の推移（パート含む）

〈年度平均〉



〈月別〉



(万人)
17
16
15
14
13
12
11
10
9
8
7
6
5
4
3
2
1
0

□ 有効求人
■ 有効求職

年度

月

(注) 月別の有効求人倍率並びに有効求人・有効求職は季節調整値。

○ 新規求人の主要産業別状況（新産業分類区分） 平成17年12月

産 業	新規求人		全 数		一 般（パートを除く）				パートタイム	
	業 種	人	前年同月比	人	%	前年同月比		前年同月比		
						うち常用	人	%	人	%
製 造 業	建設業	3,654	7.2	3,445	10.7	3,316	9.8	209	△ 29.4	
	製造業	11,866	△ 11.5	9,962	△ 12.3	8,623	△ 4.9	1,904	△ 6.7	
	食品製造業	766	8.2	293	△ 9.6	278	△ 3.1	473	23.2	
	繊維工業	110	△ 25.2	65	△ 29.3	65	△ 26.1	45	△ 18.2	
	木材・木製品製造業	71	△ 27.6	53	△ 27.4	53	△ 27.4	18	△ 28.0	
	印刷・同関連業	209	4.0	123	△ 19.1	123	△ 14.0	86	75.5	
	プラスチック製品製造業	512	51.0	341	63.9	339	63.0	171	30.5	
	窯業・土石製品製造業	200	△ 16.7	155	△ 16.2	144	△ 15.3	45	△ 18.2	
	鉄鋼業	238	△ 5.2	217	0.9	217	0.9	21	△ 41.7	
	金属製品製造業	688	18.8	554	35.8	546	33.8	134	△ 21.6	
	一般機械器具製造業	1,456	7.6	1,297	13.4	1,268	11.0	159	△ 23.9	
	電気機械器具製造業	559	△ 61.3	479	△ 63.9	459	15.9	80	△ 33.3	
	情報通信機械器具製造業	433	△ 44.6	357	△ 44.9	294	△ 46.7	76	△ 42.9	
	輸送用機械器具製造業	5,573	2.7	5,255	3.7	4,084	3.3	318	△ 11.2	
	情報通信業	1,742	12.1	1,624	15.7	1,543	13.8	118	△ 21.3	
	情報サービス業	1,630	19.4	1,536	23.5	1,465	22.5	94	△ 22.3	
	運輸業	4,128	5.3	3,486	2.9	3,399	3.5	642	20.7	
卸売・小売業	5,877	△ 0.2	3,466	△ 4.8	3,388	△ 5.7	2,411	7.2		
金融・保険業	517	△ 1.9	334	△ 12.1	332	△ 12.2	183	24.5		
飲食店、宿泊業	2,683	18.7	1,126	7.6	1,124	7.6	1,557	28.1		
医療、福祉	4,512	38.5	2,373	44.8	2,358	44.4	2,139	32.1		
社会保険・社会福祉・介護事業	2,191	47.4	899	45.0	886	44.1	1,292	49.2		
サービス業(他に分類されないもの)	13,918	△ 3.5	11,168	△ 5.7	10,269	△ 2.7	2,750	6.5		
その他の事業サービス業	8,946	10.1	7,355	8.6	6,640	16.2	1,591	17.3		
計	50,390	0.5	37,692	△ 2.2	35,006	1.2	12,698	9.2		
規 模 別	4人以下	3,647	△ 4.6	2,750	△ 4.4	2,679	△ 1.3	897	△ 5.2	
	5～29人	18,306	△ 1.0	13,247	△ 2.7	12,746	△ 0.1	5,059	3.8	
	30～99人	14,288	0.4	10,505	△ 3.5	10,093	△ 4.2	3,783	13.0	
	100～299人	8,409	2.6	6,564	1.8	6,221	2.1	1,845	5.5	
	300～499人	1,648	1.9	966	△ 23.2	875	△ 22.1	682	90.0	
	500～999人	774	5.2	573	7.5	509	14.1	201	△ 1.0	
1000人以上	3,318	8.2	3,087	5.8	1,883	102.7	231	55.0		

(注)1 主要産業であるため、全産業計とは一致しない。一般には臨時・季節を含む。
 2 16年4月内容から、平成14年3月改訂の「日本標準産業分類」に基づく産業区分により表章したもの。
 3 「情報通信業」には、通信業、放送業、ソフトウェア業、情報処理・提供サービス業、インターネット附随サービス業等が含まれる。
 4 「サービス業(他に分類されないもの)」には、洗濯・理容・美容・浴場業、旅行業、娯楽業、産業廃棄物処理業、機械修理業、広告業、警備業等が含まれる。

○ 中高年齢者の求職状況 平成17年12月 (新規学卒を除き、パート含む。)

項 目	年 月	平成17年12月	平成17年11月	平成16年12月	対 前 月	対前年同月
					増 減 率	増 減 率
中高年齢者の新規求職申込件数		4,506 件	5,678 件	5,110 件	△ 20.6 %	△ 11.8 %
中高年齢者の月間有効求職者数		29,826 人	32,241 人	33,127 人	△ 7.5	△ 10.0
うち高年齢者数		18,709 人	20,027 人	20,845 人	△ 6.6	△ 10.2
全有効求職者のうち中高年齢者の占める割合		37.2 %	36.4 %	40.0 %	0.8 ポ	△ 2.8 ポ
うち高年齢者の占める割合		23.3	22.6	25.2	0.7	△ 1.9

(注) 「中高年齢者」とは、45歳以上の者。「高年齢者」とは、55歳以上の者。

○ 雇用保険業務の状況 平成17年12月

項 目	年 月	平成17年12月	平成17年11月	平成16年12月	対 前 月	対前年同月
					増 減 率	増 減 率
適用関係	月末現在事業所数	101,447 所	101,328 所	100,943 所	0.1 %	0.5 %
	資格取得者数	32,146 人	42,435 人	32,826 人	△ 24.2	△ 2.1
	資格喪失者数	28,673	30,927	27,781	△ 7.3	3.2
	月末現在被保険者数	2,297,699	2,295,269	2,243,686	0.1	2.4
給付関係	受給資格決定件数	5,049 件	7,310 件	5,480 件	△ 30.9	△ 7.9
	受給者実人員	27,767 人	28,950 人	28,806 人	△ 4.1	△ 3.6
	受給者の割合	34.6 %	32.7 %	34.8 %	1.9 ポ	△ 0.2 ポ

労働市場の動向 — 17年11月 —

1 求人倍率の状況

有効求人倍率（季節調整値）は、前月に比べ有効求職者数が増加（前月比1.3%増）し、有効求人数が減少（前月比3.2%減）したことから、前月の1.66倍から0.07ポイント低下し、1.59倍となった。

新規求人倍率（季節調整値）は、前月に比べ新規求職者数が増加（前月比1.4%増）し、新規求人数が減少（前月比4.2%減）したことから、前月の2.46倍から0.14ポイント低下し、2.32倍となった。

2 求人の状況

新規求人数（原数値）は、前年同月比5.9%減となった（3年5か月ぶりの減）。

新規求人の動きを産業別に前年同月比で見ると、金融・保険業（38.3%増）、医療、福祉（21.2%増）、情報通信業（1.7%増）、運輸業（1.6%増）、卸売・小売業（1.5%増）でいずれも増加したが、建設業（19.1%減）、飲食店、宿泊業（10.5%減）、サービス業（10.1%減）、製造業（7.8%減）でいずれも減少した。

製造業を主要業種別にみると、情報通信機械器具製造業（95.9%増）、電気機械器具製造業（74.6%増）、印刷・同関連業（29.7%増）、金属製品製造業（17.2%増）、鉄鋼業（11.0%増）、プラスチック製品製造業（6.1%増）でいずれも増加したが、輸送用機械器具製造業（35.4%減）、繊維工業（16.7%減）、木材・木製品製造業（16.3%減）、食料品製造業（10.5%減）、一般機械器具製造業（7.2%減）、窯業・土石製品製造業（6.2%減）でいずれも減少した。

また、月間有効求人数（原数値）は、前年同月比2.1%減となった（3年4か月ぶりの減）。

3 求職の状況

新規求職者数（原数値）は、前年同月比1.6%減となった。

新規求職者（パート除く常用）の内訳を前年同月比で見ると、定年到達者（16.4%減）、自己都合離職者（5.8%減）でいずれも減少したが、在職者（12.9%増）、無業者（2.5%増）でいずれも増加し、事業主都合離職者は同率となった。

また、月間有効求職者数（原数値）は、前年同月比2.6%減（37か月連続減）となった。

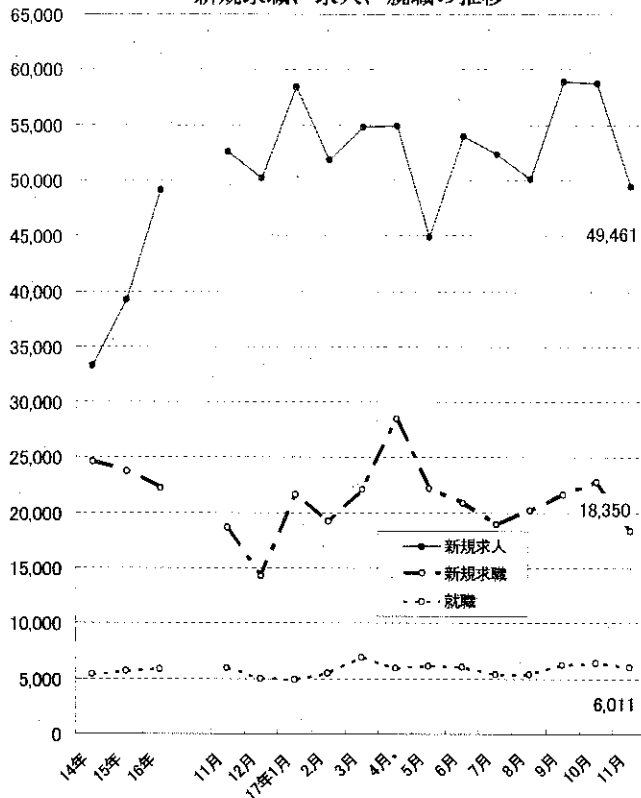
4 就職の状況

公共職業安定所の紹介による就職件数は、前年同月比1.6%増となり、就職率（求職者のうち安定所の紹介で就職した者の割合）は32.8%と、前年同月に比べ1.1ポイント上昇した。

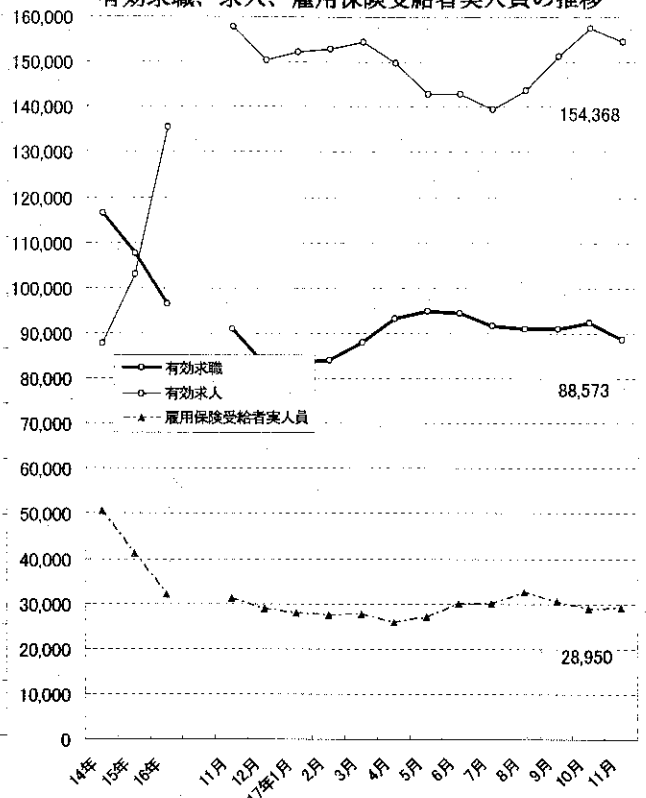
5 雇用保険受給者の状況

雇用保険受給者実人員は、前年同月比6.9%減となった（45か月連続減）。

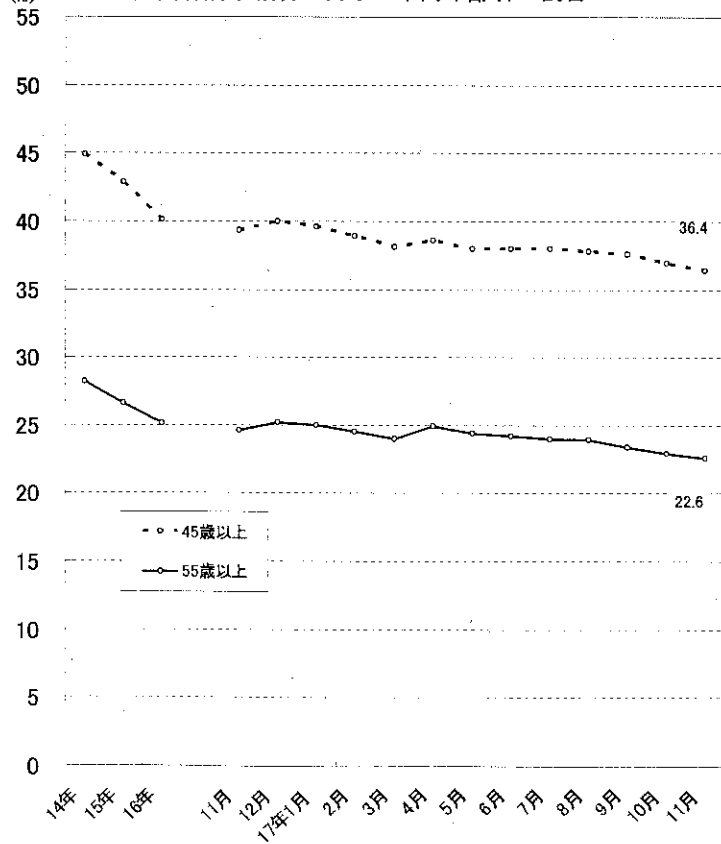
新規求職、求人、就職の推移



有効求職、求人、雇用保険受給者実人員の推移



月間有効求職者に占める中高年齢者の割合



2 職業紹介の主要指標

(1) 愛知県の動き

年月	1 新規求職申込件数		2 月間有効求職者数			3 新規求人数		4 月間有効求人数	5 就職件数		
	件	うち(保)受給者の割合	人	うち45歳以上の割合	うち(保)受給者の割合	人	うち常用の割合		件	うち45歳以上の割合	うち(保)受給者の割合
平成12年 (月平均)	20,975	47.3	106,636	49.8	68.1	29,780	94.4	78,906	4,821	37.9	27.5
平成13年 "	22,489	47.6	111,247	48.3	67.4	32,272	93.6	88,258	4,973	35.2	27.4
平成14年 "	24,558	44.6	116,301	44.9	63.2	33,248	94.0	87,631	5,393	35.6	26.1
平成15年 "	23,692	40.3	107,542	42.9	57.7	39,187	93.9	102,983	5,680	33.1	25.3
平成16年 "	22,224	40.4	96,478	40.1	55.3	49,134	93.8	135,447	5,820	32.2	24.3
平成16年 11月	18,641	40.5	90,944	39.3	56.8	52,580	91.7	157,663	5,918	33.3	26.1
12月	14,261	41.0	82,758	40.0	57.8	50,164	89.4	150,190	4,988	33.6	26.3
平成17年 1月	21,600	41.8	83,560	39.6	57.4	58,446	94.5	152,216	4,836	31.8	25.9
2月	19,191	38.3	83,955	38.9	55.6	51,769	93.6	152,777	5,426	31.8	27.4
3月	22,086	38.4	87,992	38.1	53.6	54,725	93.0	154,352	6,850	32.0	26.5
4月	28,439	48.0	93,181	38.6	54.1	54,900	94.4	149,726	5,887	30.5	23.7
5月	22,137	42.3	94,860	38.0	55.0	44,873	94.8	142,806	6,090	30.7	26.2
6月	20,863	39.9	94,422	38.0	56.0	53,884	90.8	142,824	6,015	30.6	25.9
7月	18,963	42.4	91,484	38.0	57.3	52,245	94.8	139,447	5,335	31.3	26.4
8月	20,122	41.7	90,993	37.8	57.8	50,083	93.4	143,449	5,343	32.7	27.5
9月	21,610	38.9	91,007	37.6	56.7	58,884	93.6	151,256	6,184	31.4	26.4
10月	22,741	43.2	92,215	36.9	55.5	58,690	93.0	157,386	6,407	32.4	27.3
11月	18,350	41.7	88,573	36.4	55.7	49,461	92.4	154,368	6,011	30.6	28.0

(注) 新規学卒を除き、パートを含む。(保)雇用保険

新規求職件数の動き (愛知県)

平成12年平均100(20,975件)

年	1月	2月	3月	4月	5月	6月	7月	8月	9月	10月	11月	12月
平成12年	106.6	96.5	110.4	146.4	105.5	95.8	91.3	96.5	98.7	102.6	81.0	68.8
13年	103.6	94.7	114.5	155.7	112.3	97.2	101.2	102.0	104.0	126.2	98.5	76.7
14年	121.5	106.8	120.8	175.8	130.9	107.8	121.8	105.4	117.2	127.0	93.3	76.6
15年	116.7	110.9	117.4	163.0	126.5	111.9	111.8	99.0	118.1	120.5	83.4	76.3
16年	118.7	104.9	124.4	152.7	105.3	108.1	100.3	97.3	103.3	99.6	88.9	68.0
17年	103.0	91.5	105.3	135.6	105.5	99.5	90.4	95.9	103.0	108.4	87.5	

(注) 新規学卒を除き、パートを含む。

新規求人数の動き (愛知県)

平成12年平均100(29,780件)

年	1月	2月	3月	4月	5月	6月	7月	8月	9月	10月	11月	12月
平成12年	92.5	90.5	96.3	88.5	85.2	100.0	100.4	112.4	110.2	118.9	104.8	100.2
13年	124.8	109.9	108.7	112.1	101.6	103.4	118.9	105.2	109.7	123.5	100.1	82.5
14年	114.3	101.3	105.5	111.7	106.1	97.4	120.6	113.0	118.4	132.9	113.8	104.6
15年	132.6	120.1	113.6	118.2	119.1	115.8	129.3	130.0	153.5	159.5	139.0	148.5
16年	162.0	154.3	167.6	158.3	128.9	172.3	163.2	135.8	197.5	195.1	176.6	168.5
17年	196.3	173.8	183.8	184.4	150.7	180.9	175.4	168.2	197.7	197.1	166.1	

(注) 新規学卒を除き、パートを含む。

6 充足数		7 日 雇		諸 比 率					
人	うち県外からの割合	前月から繰越された有効求職者数	新規求職申込件数	季調済求人倍率		求 人 倍 率		就 職 率 ($\frac{5}{1} \times 100$)	充 足 率 ($\frac{6}{3} \times 100$)
				新 規	有 効	新 規 (3/1)	有 効 (4/2)		
	%	人	人	倍	倍	倍	倍	%	%
5,584	18.2	2,227	19	-	-	1.42	0.74	23.0	18.8
5,887	19.7	1,542	20	-	-	1.43	0.79	22.1	18.2
6,459	20.8	1,363	13	-	-	1.35	0.75	22.0	19.4
6,925	22.5	783	7	-	-	1.65	0.96	24.0	17.7
7,306	24.8	690	4	-	-	2.21	1.40	26.2	14.9
7,930	29.4	662	2	2.42	1.59	2.82	1.73	31.7	15.1
6,517	27.8	664	6	2.50	1.61	3.52	1.81	35.0	13.0
6,550	30.3	670	4	2.61	1.63	2.71	1.82	22.4	11.2
7,413	30.8	625	5	2.57	1.63	2.70	1.82	28.3	14.3
8,544	24.4	630	4	2.60	1.65	2.48	1.75	31.0	15.6
7,332	24.1	612	17	2.76	1.72	1.93	1.61	20.7	13.4
7,208	20.5	629	1	2.39	1.72	2.03	1.51	27.5	16.1
7,851	27.7	629	5	2.84	1.70	2.58	1.51	28.8	14.6
7,005	28.0	628	3	2.72	1.68	2.76	1.52	28.1	13.4
6,608	23.5	631	6	2.39	1.71	2.49	1.58	26.6	13.2
8,015	27.2	637	3	2.40	1.68	2.72	1.66	28.6	13.6
7,992	24.8	640	2	2.46	1.66	2.58	1.71	28.2	13.6
7,620	26.0	642	3	2.32	1.59	2.70	1.74	32.8	15.4

※ 平成16年12月以前の季調済求人倍率は新季節指数により改訂済み

(2) 全国の動き

項目 年月	1 新規求職	2 月間有効	3 新 規	4 月間有効	5 就職件数	6 受 給 者	7 季 調 済 求 人 倍 率		8 求 人 倍 率	
	申込件数	求職者数	求 人 数	求 人 数		実 人 員	新 規	有 効	新 規	有 効
	千件	千人	千人	千人	千件	千人	倍	倍	倍	倍
平成12年 (月平均)	559	2,507	586	1,473	155	1,038	-	-	1.05	0.59
平成13年 "	587	2,598	595	1,534	157	1,080	-	-	1.01	0.59
平成14年 "	641	2,768	598	1,486	168	1,095	-	-	0.93	0.54
平成15年 "	625	2,597	670	1,670	176	889	-	-	1.07	0.64
平成16年 "	592	2,369	762	1,956	179	717	-	-	1.29	0.83
平成16年 11月	506	2,187	795	2,133	169	678	1.43	0.91	1.57	0.98
12月	463	2,088	668	1,994	141	651	1.38	0.90	1.44	0.95
平成17年 1月	637	2,193	842	2,045	138	634	1.41	0.91	1.32	0.93
2月	534	2,209	829	2,108	155	621	1.48	0.91	1.55	0.95
3月	638	2,369	936	2,318	219	629	1.35	0.91	1.47	0.98
4月	776	2,519	822	2,243	242	600	1.42	0.94	1.06	0.89
5月	590	2,467	756	2,103	195	620	1.45	0.94	1.28	0.85
6月	555	2,408	821	2,083	187	680	1.54	0.96	1.48	0.87
7月	495	2,288	797	2,057	163	681	1.49	0.97	1.61	0.90
8月	529	2,245	829	2,136	161	721	1.43	0.97	1.57	0.95
9月	552	2,222	874	2,216	177	669	1.45	0.97	1.58	1.00
10月	552	2,216	868	2,270	180	638	1.46	0.98	1.57	1.02
11月	484	2,132	827	2,261	169	-	1.55	0.99	1.71	1.06

(注) 新規学卒を除き、パートを含む。

※ 平成16年12月以前の季調済求人倍率は新季節指数により改訂済み

3 月別にみた主な指標

項目		月	1 月	2 月	3 月	4 月	5 月
求 職	1 新規求職申込件数	平成16年	24,890	22,002	26,100	32,035	22,096
		平成17年	21,600	19,191	22,086	28,439	22,137
		前年同月比 (%)	△ 13.2	△ 12.8	△ 15.4	△ 11.2	0.2
	→うち 常 用	平成16年	24,827	21,937	26,021	31,997	22,070
		平成17年	21,592	19,178	22,069	28,419	22,129
	→うち 臨時・季節	平成16年	63	65	79	38	26
		平成17年	8	13	17	20	8
	→うち 中高年齢者 (45歳以上)	平成16年	9,015	7,478	8,832	12,318	7,471
		平成17年	7,350	6,247	7,288	10,505	7,183
	2 月間有効求職者	平成16年	92,484	93,542	99,363	105,821	103,374
平成17年		83,560	83,955	87,992	93,181	94,860	
	前年同月比 (%)	△ 9.6	△ 10.2	△ 11.4	△ 11.9	△ 8.2	
→うち 常 用	平成16年	92,266	93,324	99,118	105,616	103,201	
	平成17年	83,484	83,889	87,941	93,123	94,809	
→うち 中高年齢者 (45歳以上)	平成16年	38,682	38,255	39,622	42,873	41,487	
	平成17年	33,114	32,665	33,561	35,936	36,093	
紹介	3 紹介件数	平成16年	25,293	27,530	32,489	29,676	24,778
		平成17年	22,053	23,320	26,537	25,493	24,140
就 職	4 就職件数	平成16年	5,042	5,535	7,100	6,385	5,430
		平成17年	4,836	5,426	6,850	5,887	6,090
		前年同月比 (%)	△ 4.1	△ 2.0	△ 3.5	△ 7.8	12.2
	→うち 中高年齢者 (45歳以上)	平成16年	1,690	1,820	2,245	1,962	1,688
		平成17年	1,537	1,724	2,193	1,796	1,867
→うち 保 受 給 者	平成16年	1,282	1,322	1,589	1,319	1,188	
	平成17年	1,252	1,487	1,814	1,398	1,595	
求 人	5 新規求人件数	平成16年	48,255	45,944	49,899	47,142	38,376
		平成17年	58,446	51,769	54,725	54,900	44,873
		前年同月比 (%)	21.1	12.7	9.7	16.5	16.9
	→うち 常 用	平成16年	46,240	43,781	46,967	44,974	36,774
		平成17年	55,254	48,474	50,917	51,811	42,533
	→うち 臨時・季節	平成16年	2,015	2,163	2,932	2,168	1,602
		平成17年	3,192	3,295	3,808	3,089	2,340
6 新規求人件数	平成16年	19,909	19,270	19,377	19,672	15,493	
	平成17年	22,135	20,425	21,623	21,489	18,123	
7 月間有効求人件数	平成16年	124,044	129,317	133,146	130,983	121,803	
	平成17年	152,216	152,777	154,352	149,726	142,806	
	前年同月比 (%)	22.7	18.1	15.9	14.3	17.2	
充 足	8 充足数	平成16年	5,815	6,396	9,512	8,270	6,492
		平成17年	6,550	7,413	8,544	7,332	7,208
	→うち 常 用	平成16年	5,253	5,923	7,736	7,026	5,883
		平成17年	5,743	6,405	7,726	6,543	6,737
	→うち 臨時・季節	平成16年	562	473	1,776	1,244	609
		平成17年	807	1,008	818	789	471
→うち 他県から	平成16年	1,087	1,159	2,779	2,239	1,352	
	平成17年	1,987	2,286	2,086	1,769	1,478	

(注) 1. 新規学卒を除き、パートを含む。
2. △印は減少率(差)である(以下、各表同じ。)

6 月	7 月	8 月	9 月	10 月	11 月	12 月	計	
22,669	21,033	20,399	21,674	20,883	18,641	14,261	266,683	求
20,863	18,963	20,122	21,610	22,741	18,350			
△ 8.0	△ 9.8	△ 1.4	△ 0.3	8.9	△ 1.6			
22,639	20,999	20,381	21,643	20,855	18,622	14,235	266,226	
20,848	18,952	20,116	21,603	22,731	18,343			
30	34	18	31	28	19	26	457	
15	11	6	7	10	7			
7,896	7,400	6,985	7,023	7,398	6,330	5,110	93,256	
7,001	6,398	6,593	6,876	7,307	5,678			
102,650	99,183	97,033	96,222	94,366	90,944	82,758	1,157,740	
94,422	91,484	90,993	91,007	92,215	88,573			職
△ 8.0	△ 7.8	△ 6.2	△ 5.4	△ 2.3	△ 2.6			
102,517	99,067	96,934	96,116	94,268	90,851	82,660	1,155,938	
94,373	91,441	90,957	90,977	92,189	88,548			
41,076	39,855	38,866	38,060	37,142	35,708	33,127	464,753	
35,899	34,745	34,439	34,200	34,004	32,241			
27,087	24,012	22,632	26,245	23,340	22,454	16,850	302,386	紹介
25,267	21,545	21,805	26,539	24,617	21,920			就 職
6,205	5,736	5,359	6,165	5,980	5,918	4,988	69,843	
6,015	5,335	5,343	6,184	6,407	6,011			
△ 3.1	△ 7.0	△ 0.3	0.3	7.1	1.6			
1,989	1,876	1,771	1,929	1,866	1,973	1,674	22,483	
1,843	1,671	1,747	1,941	2,077	1,837			
1,503	1,375	1,390	1,582	1,573	1,547	1,314	16,984	
1,555	1,408	1,469	1,632	1,746	1,682			
51,305	48,613	40,427	58,801	58,101	52,580	50,164	589,607	求 人
53,884	52,245	50,083	58,884	58,690	49,461			
5.0	7.5	23.9	0.1	1.0	△ 5.9			
46,922	45,977	39,006	55,163	54,347	48,235	44,849	553,235	
48,933	49,531	46,798	55,108	54,561	45,711			
4,383	2,636	1,421	3,638	3,754	4,345	5,315	36,372	
4,951	2,714	3,285	3,776	4,129	3,750			
18,976	19,779	16,891	21,707	21,980	19,566	18,820	231,440	
21,398	21,028	20,366	22,081	22,241	20,534			
128,200	129,000	130,413	141,288	149,322	157,663	150,190	1,625,369	
142,824	139,447	143,449	151,256	157,386	154,368			
11.4	8.1	10.0	7.1	5.4	△ 2.1			充 足
7,615	6,843	6,761	7,849	7,669	7,930	6,517	87,669	
7,851	7,005	6,608	8,015	7,992	7,620			
6,681	6,279	5,879	6,804	6,679	6,552	5,651	76,346	
7,078	6,237	6,239	7,176	7,326	6,809			
934	564	882	1,045	990	1,378	866	11,323	
773	768	369	839	666	811			
1,759	1,442	1,728	2,012	2,010	2,335	1,814	21,716	
2,174	1,963	1,551	2,179	1,981	1,980			

4 安定所別にみた求職、求人、充足状況

項目	安定所別								
	県計	名古屋中	名古屋南	名古屋東	名古屋北	豊橋	岡崎	一宮	
求	1 新規求職申込件数	18,350	3,189	1,713	1,612	816	1,293	859	1,193
	前年同月比(%)	△ 1.6	1.8	△ 5.1	6.3	3.9	1.2	△ 1.4	△ 6.0
	→うち 男子	9,054	1,560	957	759	422	623	412	650
	→うち 女子	9,220	1,623	745	846	391	665	446	537
	→うち 常用	18,343	3,187	1,713	1,612	816	1,292	859	1,193
	→うち 45歳以上	5,678	793	621	532	304	401	227	392
→うち 55歳以上	3,376	431	379	296	188	228	133	226	
職	2 月間有効求職者数	88,573	13,183	8,533	8,585	4,469	5,680	4,207	5,951
	前年同月比(%)	△ 2.6	△ 5.8	△ 3.6	1.6	1.5	△ 0.8	△ 4.8	△ 0.3
	→うち 45歳以上	32,241	4,180	3,398	3,125	1,853	1,989	1,471	2,198
→うち 55歳以上	20,027	2,321	2,091	1,892	1,150	1,178	923	1,317	
紹介	3 紹介件数	21,920	3,882	2,256	1,845	893	1,781	1,013	1,345
就	4 就職件数	6,011	763	577	422	255	543	277	431
	前年同月比(%)	1.6	△ 2.7	1.6	7.1	6.7	△ 0.4	△ 14.2	0.2
	→うち 男子	3,494	419	393	252	143	279	150	275
	→うち 女子	2,496	340	182	167	110	264	127	155
	→うち 45歳以上	1,837	238	191	141	103	128	73	139
	→うち 55歳以上	995	134	111	76	59	52	36	70
	→うち 受給者 管内へ	1,682	227	180	123	74	128	70	126
管外へ	3,187	235	287	177	78	405	170	247	
他県へ	2,482	468	270	216	160	104	98	138	
	342	60	20	29	17	34	9	46	
職	5 就職率 ($\frac{4}{1} \times 100$) (%)	32.8	23.9	33.7	26.2	31.3	42.0	32.2	36.1
	45歳以上(%)	32.4	30.0	30.8	26.5	33.9	31.9	32.2	35.5
	55歳以上(%)	29.5	31.1	29.3	25.7	31.4	22.8	27.1	31.0
求	6 新規求人数	49,461	12,299	3,518	4,236	1,508	2,831	3,069	3,145
	前年同月比(%)	△ 5.9	△ 6.8	△ 25.7	△ 1.2	△ 5.2	△ 25.7	△ 8.8	△ 0.6
	→うち 常用	45,711	11,289	3,370	3,904	1,445	2,651	2,974	2,821
人	7 月間有効求人数	154,368	37,781	11,653	13,532	4,963	8,896	8,955	10,604
	前年同月比(%)	△ 2.1	△ 6.9	△ 18.3	2.3	8.4	△ 13.7	△ 6.6	12.9
	8 求人倍率(新規)	2.70	3.86	2.05	2.63	1.85	2.19	3.57	2.64
(有効)	1.74	2.87	1.37	1.58	1.11	1.57	2.13	1.78	
充	9 充足数	7,620	1,369	592	525	244	514	258	408
	→うち 常用	6,809	1,289	541	511	226	489	250	387
	→うち 他県から	1,980	266	89	63	34	23	19	98
足	10 充足率 ($\frac{9}{6} \times 100$) (%)	15.4	11.1	16.8	12.4	16.2	18.2	8.4	13.0
	他県からの流入率(%)	26.0	19.4	15.0	12.0	13.9	4.5	7.4	24.0

(注) 1. 新規学卒を除き、パートを含む。
 2. 名古屋中安定所には、愛知両立支援ハローワーク・名古屋日系人雇用サービスセンター・愛知学生職業センター・名古屋求人情報サービスセンターを含む。
 3. 平成16年11月から求職申込書における「性別」欄の記載が任意となったことに伴い、男女別の合計は男女計の値と必ずしも一致しない。

(11月)

半田	瀬戸	豊田	津島	刈谷	西尾	犬山	豊川	新城	春日井	蒲郡	
886	572	1,051	772	1,268	339	752	543	237	1,027	228	求
△ 10.0	9.2	△ 2.9	△ 3.3	△ 6.9	△ 9.1	△ 0.5	△ 14.6	59.1	△ 3.6	△ 9.9	
435	271	470	385	609	153	377	253	95	509	114	
447	296	575	386	656	185	375	289	137	509	112	
886	572	1,050	772	1,267	339	752	543	236	1,026	228	
288	185	289	263	399	79	245	151	82	359	68	
187	109	175	182	235	37	163	91	50	223	43	職
4,895	2,824	5,362	3,915	5,812	1,630	3,566	2,514	831	5,544	1,072	
0.1	4.3	0.1	△ 2.1	△ 9.8	△ 6.6	△ 5.7	△ 3.2	21.5	△ 6.0	4.7	
1,866	1,078	1,876	1,464	1,949	543	1,423	903	327	2,202	396	
1,245	668	1,227	974	1,226	318	972	588	191	1,492	254	紹介
1,010	657	1,204	879	1,396	431	897	777	260	1,076	318	
346	209	308	265	440	161	226	232	102	339	115	就
30.6	7.7	△ 9.1	△ 14.5	8.9	4.5	△ 15.7	2.2	47.8	8.7	23.7	
207	114	161	160	242	89	147	127	57	209	70	
139	95	144	105	198	71	78	105	44	128	44	
102	73	86	90	138	38	79	58	29	97	34	
59	41	43	52	71	16	57	32	17	55	14	
101	72	68	73	98	45	63	59	32	107	36	
208	126	222	133	296	96	76	137	61	169	64	
121	76	76	113	137	63	122	86	37	149	48	
17	7	10	19	7	2	28	9	4	21	3	
39.1	36.5	29.3	34.3	34.7	47.5	30.1	42.7	43.0	33.0	50.4	職
35.4	39.5	29.8	34.2	34.6	48.1	32.2	38.4	35.4	27.0	50.0	
31.6	37.6	24.6	28.6	30.2	43.2	35.0	35.2	34.0	24.7	32.6	
1,941	938	2,804	1,791	5,082	821	1,262	1,182	286	2,352	396	求
△ 3.9	10.9	△ 24.7	24.5	31.7	△ 4.5	9.0	△ 16.1	△ 2.4	△ 2.5	△ 5.0	
1,879	932	2,613	1,736	4,041	794	1,254	1,152	263	2,210	383	人
6,875	2,994	11,511	5,427	13,832	2,416	3,619	3,386	841	6,045	1,038	
2.7	25.4	△ 6.8	14.9	14.7	4.7	15.3	△ 13.1	△ 8.4	△ 2.9	1.0	
2.19	1.64	2.67	2.32	4.01	2.42	1.68	2.18	1.21	2.29	1.74	
1.40	1.06	2.15	1.39	2.38	1.48	1.01	1.35	1.01	1.09	0.97	充
293	162	679	249	1,280	135	186	205	73	360	88	
283	161	602	231	835	130	177	198	71	350	78	
36	10	392	52	753	5	53	4	2	71	10	足
15.1	17.3	24.2	13.9	25.2	16.4	14.7	17.3	25.5	15.3	22.2	
12.3	6.2	57.7	20.9	58.8	3.7	28.5	2.0	2.7	19.7	11.4	

5 年齢別常用職業紹介状況

(11月)

区 分		項 目	1 月間有効 求 人 数	2 月間有効 求 職 者 数	3 就 職 件 数	4 有 効 求 人 倍 率 (1/2)
全 数	年 齢 計		143,899	88,548	5,826	1.63
	19歳以下		13,141	1,412	140	9.31
	20～24歳		18,687	9,381	777	1.99
	25～29歳		19,701	16,254	999	1.21
	30～34歳		18,938	13,460	862	1.41
	35～39歳		17,003	8,925	676	1.91
	40～44歳		14,196	6,884	599	2.06
	45～49歳		11,406	5,559	404	2.05
	50～54歳		9,353	6,651	414	1.41
	55～59歳		7,828	8,976	458	0.87
	60～64歳		7,202	9,073	406	0.79
65歳以上		6,444	1,973	91	3.27	
男	年 齢 計			43,176	3,430	
	19歳以下			759	90	
	20～24歳			4,111	392	
	25～29歳			6,188	555	
	30～34歳			5,422	531	
	35～39歳			4,134	355	
	40～44歳			3,322	301	
	45～49歳			2,862	222	
	50～54歳			3,590	285	
	55～59歳			5,200	317	
	60～64歳			6,145	319	
65歳以上			1,443	63		
女	年 齢 計			45,100	2,376	
	19歳以下			648	50	
	20～24歳			5,254	385	
	25～29歳			10,042	442	
	30～34歳			8,013	330	
	35～39歳			4,760	316	
	40～44歳			3,545	297	
	45～49歳			2,676	182	
	50～54歳			3,033	128	
	55～59歳			3,751	139	
	60～64歳			2,873	83	
65歳以上			505	24		

(注) 新規学卒を除き、パートを含む。

6 職業別常用職業紹介状況

(11月)

職業	項目	1 月 間 有 効 求 職 者 数		2 月 間 有 効 求 職 者 数	3 就 職 件 数		4 有 効 求 職 者 数 倍 率 (2/1)
			うち 男			うち 男	
職 業 計		88,548	43,176	143,899	5,826	3,430	1.63
専 門 的 ・ 技 術 的 職 業		10,734	4,515	29,186	761	318	2.72
管 理 的 職 業		347	317	530	18	15	1.53
事 務 的 職 業		26,856	5,636	12,921	1,212	179	0.48
一 般 事 務 員		23,363	4,165	8,564	929	83	0.37
会 計 事 務 員		1,436	584	1,181	104	34	0.82
営 業 ・ 販 売 関 連 事 務 員		1,214	352	1,792	86	12	1.48
販 売 の 職 業		11,041	6,420	17,661	541	405	1.60
サ ー ビ ス の 職 業		4,831	2,005	16,221	361	161	3.36
飲 食 物 調 理 の 職 業		1,712	931	5,281	176	77	3.08
接 客 サ ー ビ ス の 職 業		1,107	362	6,417	50	21	5.80
居 住 施 設 ・ ビ ル 等 の 管 理 職 業		401	366	294	51	47	0.73
保 安 の 職 業		548	529	3,866	99	98	7.05
運 輸 ・ 通 信 の 職 業		3,562	3,341	10,098	390	369	2.83
自 動 車 運 転 の 職 業		2,886	2,744	8,511	319	303	2.95
生 産 工 程 ・ 労 務 の 職 業		27,983	18,754	53,188	2,424	1,867	1.90
窯 業 製 品 製 造 の 職 業		200	135	689	54	38	3.45
金 属 加 工 の 職 業		1,687	1,526	6,854	346	313	4.06
金 属 溶 接 ・ 溶 断 の 職 業		299	287	1,288	59	58	4.31
一 般 機 械 器 具 組 立 ・ 修 理 の 職 業		1,725	1,311	2,834	89	80	1.64
電 気 機 械 器 具 組 立 ・ 修 理 の 職 業		833	499	3,188	97	56	3.83
輸 送 用 機 械 器 具 組 立 ・ 修 理 の 職 業		2,394	1,847	8,390	227	193	3.50
食 料 品 製 造 の 職 業		1,058	419	2,026	108	54	1.91
紡 織 の 職 業		163	109	235	18	13	1.44
衣 服 ・ 繊 維 製 品 製 造 の 職 業		348	69	482	19	3	1.39
木 ・ 竹 ・ 草 ・ つ ゐ 製 品 製 造 の 職 業		302	267	500	49	44	1.66
ゴ ム ・ プ ラ ス チ ッ ク 製 品 製 造 の 業 務		550	366	1,737	135	100	3.16
そ の 他 の 製 造 ・ 制 作 の 職 業		1,295	578	2,836	125	63	2.19
定 置 機 関 ・ 機 械 , 建 設 機 械 運 転 の 職 業		284	280	539	17	17	1.90
電 気 作 業 者		294	287	984	36	36	3.35
建 設 の 職 業		435	423	1,813	61	57	4.17
土 木 ・ 舗 装 ・ 鉄 道 線 路 工 事 の 職 業		531	512	1,664	54	53	3.13
運 搬 労 務 の 職 業		2,711	2,190	7,092	426	354	2.62
そ の 他 の 労 務 の 職 業		11,745	6,773	6,391	347	205	0.54
I T 関 連 職 業 合 計		2,168	1,392	7,418	147	106	3.42
福 祉 関 連 職 業 合 計		3,685	572	8,986	293	44	2.44
(うち 介 護 関 係)		1,886	479	4,771	165	40	2.53

(注) 1. 新規学卒を除き、パートを含む。
2. 主な職業のみであるので、計とは一致しない。

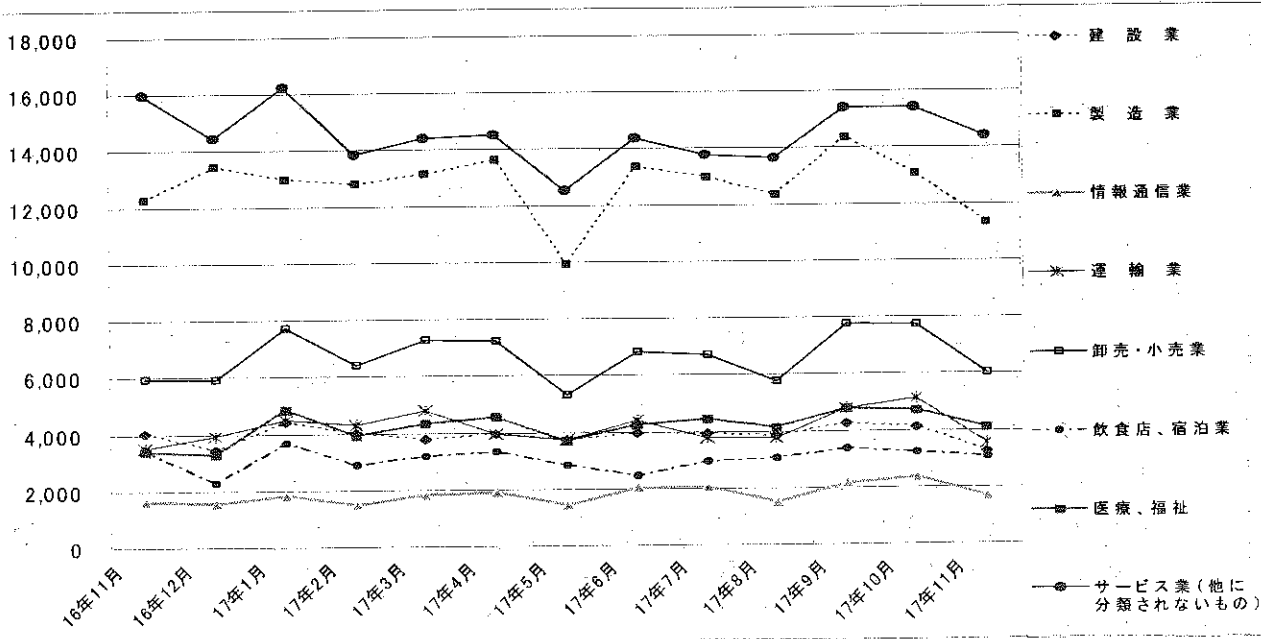
7 産業別・規模別求人、充足状況

(11月分)

産業・規模	項目	1 新規求人数				2 充足数			充足率 2/1×100
		計	前年 同月比	うち 常用	うち 臨時 ・ 季節 ・ 節 節	計	うち 常用	うち 臨時 ・ 節 節	
建設 製造 情報 運輸 卸売・小売 金融・保険 飲食店、宿泊 医療、福祉 サービス業 その他	建設業	3,241	△ 19.1	3,187	54	392	374	18	12.1
	製造業	11,310	△ 7.8	9,843	1,467	3,145	2,560	585	27.8
	食品製造業	839	△ 10.5	784	55	209	198	11	24.9
	繊維工業	115	△ 16.7	114	1	43	43	-	37.4
	木材・木製品製造業	123	△ 16.3	122	1	32	30	2	26.0
	印刷・同関連業	319	29.7	306	13	84	84	-	26.3
	プラスチック製品製造業	471	6.1	469	2	105	104	1	22.3
	窯業・土石製品製造業	302	△ 6.2	279	23	101	93	8	33.4
	鉄鋼業	272	11.0	272	-	59	59	-	21.7
	金属製品製造業	653	17.2	651	2	165	165	-	25.3
	一般機械器具製造業	1,302	△ 7.2	1,281	21	292	290	2	22.4
	電気機械器具製造業	1,102	74.6	491	611	802	384	418	72.8
	情報通信機械器具製造業	1,042	95.9	777	265	53	37	16	5.1
	輸送用機械器具製造業	2,986	△ 35.4	2,616	370	855	765	90	28.6
	情報通信業	1,635	1.7	1,547	88	117	114	3	7.2
	情報サービス業	1,504	6.2	1,435	69	92	90	2	6.1
	運輸業	3,549	1.6	3,378	171	586	548	38	16.5
	卸売・小売業	6,027	1.5	5,761	266	1,011	985	26	16.8
	金融・保険業	571	38.3	527	44	56	52	4	9.8
飲食店、宿泊業	3,033	△ 10.5	3,018	15	203	197	6	6.7	
医療、福祉	4,081	21.2	4,045	36	625	618	7	15.3	
社会保険・社会福祉・介護事業	1,831	15.6	1,802	29	278	273	5	15.2	
サービス業(他に分類されないもの)	14,376	△ 10.1	13,161	1,215	1,210	1,136	74	8.4	
その他の事業サービス業	9,461	△ 9.1	8,500	961	601	550	51	6.4	
合計	49,461	△ 5.9	45,711	3,750	7,620	6,809	811	15.4	
事業規模	4人以下	4,014	△ 21.1	3,786	228	516	501	15	12.9
	5～29人	19,809	△ 4.8	18,787	1,022	2,845	2,702	143	14.4
	30～99人	13,558	0.8	12,818	740	2,041	1,949	92	15.1
	100～299人	7,664	△ 2.2	7,098	566	773	743	30	10.1
	300～499人	1,229	△ 20.5	1,133	96	152	139	13	12.4
	500～999人	1,311	26.4	1,157	154	140	124	16	10.7
1,000人以上	1,876	△ 33.4	932	944	1,153	651	502	61.5	

(注) 新規学卒を除き、パートを含む。
平成14年3月改訂の「日本標準産業分類」に基づく表章。主な産業のみであるので、合計とは一致しない。

主要産業別新規求人数の推移



8 中高年齢者の職業紹介状況

(1) 新規求職申込件数

年月	新規求職申込件数					全体に占める率
	45歳以上	前年比	うち男子	うち55歳以上	うち65歳以上	
平成12年(月平均)	8,136	△ 4.3	5,300	5,044	759	38.8
平成13年 "	8,498	4.5	5,497	5,121	789	37.8
平成14年 "	9,335	9.8	6,150	5,582	894	38.0
平成15年 "	8,640	△ 7.4	5,568	5,155	843	36.5
平成16年 "	7,771	△ 10.1	4,837	4,709	773	35.0
平成17年 6月	7,001	△ 11.3	4,211	4,097	708	33.6
7月	6,398	△ 13.5	3,821	3,850	676	33.7
8月	6,593	△ 5.6	3,917	3,992	642	32.8
9月	6,876	△ 2.1	4,165	3,966	662	31.8
10月	7,307	△ 1.2	4,346	4,465	770	32.1
11月	5,678	△ 10.3	3,326	3,376	569	30.9
前年同月	6,330	2.6	3,967	3,770	583	34.0

(注) パートを含む。

(2) 月間有効求職者数

年月	月間有効求職者数					全体に占める率
	45歳以上	前年比	うち男子	うち55歳以上	うち65歳以上	
平成12年(月平均)	53,089	△ 2.5	34,669	36,965	2,305	49.8
平成13年 "	53,649	1.1	34,129	36,334	2,344	48.2
平成14年 "	52,171	△ 2.8	31,661	32,788	2,507	44.9
平成15年 "	46,108	△ 11.6	30,266	28,570	2,315	42.9
平成16年 "	38,729	△ 16.0	24,159	24,207	2,244	40.1
平成17年 6月	35,899	△ 12.6	21,622	22,849	2,693	38.0
7月	34,745	△ 12.8	20,766	21,943	2,157	38.0
8月	34,439	△ 11.4	20,434	21,705	2,034	37.8
9月	34,200	△ 10.1	20,414	21,331	2,024	37.6
10月	34,004	△ 8.4	20,337	21,153	2,180	36.9
11月	32,241	△ 9.7	19,244	20,027	1,974	36.4
前年同月	35,708	△ 13.3	22,136	22,347	1,991	39.3

(注) パートを含む。

(3) 就職件数

年月	就職件数					45歳以上の就職率	55歳以上の就職率	65歳以上の就職率
	45歳以上	前年比	うち男子	うち55歳以上	うち65歳以上			
平成12年(月平均)	1,825	4.6	1,331	947	54	22.4	18.8	7.1
平成13年 "	1,749	△ 4.2	1,254	885	59	20.6	17.3	7.5
平成14年 "	1,865	6.6	1,309	943	74	20.0	16.9	8.3
平成15年 "	1,879	0.8	1,320	955	78	21.7	18.5	9.2
平成16年 "	1,874	△ 0.3	1,285	1,000	86	24.1	21.2	11.1
平成17年 6月	1,843	△ 7.3	1,219	1,033	106	26.3	25.2	15.0
7月	1,671	△ 10.9	1,114	902	92	26.1	23.4	13.6
8月	1,747	△ 1.4	1,133	992	90	26.5	24.8	14.0
9月	1,941	0.6	1,294	1,007	103	28.2	25.4	15.6
10月	2,077	11.3	1,409	1,106	92	28.4	24.8	11.9
11月	1,837	△ 6.9	1,240	995	93	32.4	29.5	16.3
前年同月	1,973	15.8	1,417	1,069	85	31.2	28.4	14.6

(注) パートを含む。

9 パートタイマーの職業紹介状況

年 月	項 目	新 規		月 間		新 規		月 間		有 効 求 人 倍 率	就 職		就 職 率
		求 職 申 込 件 数	う ち 常 用	有 効 求 職 者 数	う ち 常 用	求 人 数	う ち 常 用	有 効 求 人 数	う ち 常 用		件 数	う ち 常 用	
平成12年 (月平均)		1,694	1,677	4,375	4,331	8,951	8,370	23,336	22,074	5.33	1,318	1,241	77.8
平成13年 "		1,752	1,732	4,480	4,432	9,468	9,040	25,714	24,711	5.74	1,307	1,236	74.6
平成14年 "		2,224	2,196	5,741	5,670	9,896	9,169	25,702	24,194	4.48	1,579	1,444	71.0
平成15年 "		2,396	2,345	6,349	6,218	11,027	10,055	28,569	26,423	4.50	1,698	1,533	70.9
平成16年 "		4,101	4,072	12,100	12,019	13,005	11,928	35,128	32,610	2.90	1,655	1,509	40.4
平成17年 6月		5,723	5,716	25,033	25,006	13,589	12,197	36,863	34,069	1.47	1,736	1,599	30.3
7月		4,881	4,872	23,769	23,740	12,840	11,818	34,989	32,277	1.47	1,433	1,333	29.4
8月		5,031	5,028	23,251	23,228	12,975	12,099	36,183	33,615	1.56	1,340	1,261	26.6
9月		5,790	5,787	23,276	23,259	15,261	13,997	38,399	35,910	1.65	1,698	1,600	29.3
10月		5,983	5,976	23,580	23,566	15,986	13,619	41,129	37,245	1.74	1,749	1,647	29.2
11月		4,789	4,783	22,581	22,567	13,208	12,088	40,923	36,690	1.81	1,622	1,504	33.9
前 年 同 月		4,813	4,801	19,911	19,838	15,055	12,893	40,540	36,483	2.04	1,618	1,469	33.6

10 名古屋人材銀行の職業紹介状況

年 月	項 目	新 規 求 職 申 込 件 数			月 間 有 効 求 職 者 数	新 規 求 人 数	月 間 有 効 求 人 数	紹 介 件 数	就 職 件 数		
		う ち 44 歳 以 下	う ち 45 歳 以 上	う ち 44 歳 以 下					う ち 45 歳 以 上		
平成12年 (月平均)		186	43	143	870	280	1,193	348	35	8	27
平成13年 "		217	48	169	1,226	298	1,405	358	34	9	25
平成14年 "		294	61	233	1,419	299	1,556	355	28	6	22
平成15年 "		311	70	240	1,697	374	1,873	419	32	7	25
平成16年 "		279	70	209	1,447	449	2,321	464	39	10	29
平成17年 6月		276	69	207	1,239	414	2,656	475	42	8	34
7月		238	48	190	1,239	515	2,599	523	32	9	23
8月		215	62	153	1,229	438	2,587	499	41	10	31
9月		218	69	149	1,200	428	2,560	454	41	10	31
10月		210	57	153	1,140	360	2,467	409	41	10	31
11月		215	53	162	1,110	387	2,318	456	33	7	26
前 年 同 月		260	58	202	1,377	513	2,740	464	52	18	34

11 愛知学生職業センター

項目 年月	新規求職申込件数					新規求人数 (県内)
	うち 男子	うち 女子	うち 大 学	うち 短 大	うち 専 修	
平成17年 6月	248	104	186	26	35	3,973
7月	203	79	148	20	35	1,486
8月	226	99	160	22	44	1,080
9月	237	91	148	28	60	401
10月	273	113	169	38	66	278
11月	334	153	206	45	83	512
前年同月	290	118	183	29	77	473

12 愛知両立支援ハローワークの職業紹介状況

項目 年月	新規求職申込件数		月間有効求職者数		紹介件数	就職件数		来所 相談件数
	うち パート	うち パート	うち パート	うち パート		うち パート	うち パート	
平成17年 6月	602	161	1,858	435	870	184	68	1,120
7月	578	109	1,783	386	724	174	50	1,012
8月	648	152	1,805	395	769	162	56	1,183
9月	719	199	1,904	445	922	166	57	1,252
10月	675	165	1,944	477	858	202	83	1,299
11月	568	140	1,860	437	688	164	62	1,081
前年同月	602	161	2,345	582	778	185	71	1,145

13 名古屋外国人ジョブセンターの職業紹介状況

項目 年月	新規求職申込件数				月間有効求職者数		紹介 件数	就職件数		来所 相談 件数
	うち 男子	うち ブ ジ ル	うち ペ ル ー	うち 男子	うち 男子	うち 男子		うち 男子		
平成17年 6月	45	35	20	8	122	94	16	3	1	72
7月	39	33	17	12	123	98	17	5	3	76
8月	30	11	19	3	99	75	7	2	2	52
9月	42	21	23	10	109	71	12	8	4	61
10月	168	91	21	13	236	132	82	13	9	300
11月	193	108	38	8	387	215	111	21	16	342
前年同月	24	15	11	7	73	51	15	2	2	52

(注) 17年10月より、名古屋外国人ジョブセンターを開設し、同センター内に名古屋日系人雇用サービスセンターを併設している。

14 日雇の職業紹介状況

年 月	項 目	前月から繰越された有効求職者数		新規求職	月間有効	就 労	就 労	不 就 労
		人	うち男 人	申込件数	求人延数	実 人 員	延 数	延 数
平成12年	(月平均)	2,227	2,019	19	12,730	519	8,360	5,646
平成13年	"	1,542	1,348	20	11,856	472	7,913	4,493
平成14年	"	1,363	1,160	13	10,682	422	6,654	3,713
平成15年	"	786	773	7	1,520	62	1,160	2,124
平成16年	"	690	683	4	1,460	60	1,170	2,001
平成16年	11月	662	655	2	1,400	55	1,167	1,734
	12月	664	657	6	1,174	54	950	1,389
平成17年	1月	670	663	4	1,227	53	957	1,631
	2月	625	619	5	1,439	54	1,127	1,529
	3月	630	624	4	1,574	54	1,147	2,075
	4月	612	606	17	1,041	37	884	1,833
	5月	629	622	1	802	38	470	1,528
	6月	629	622	5	904	36	481	2,043
	7月	628	621	3	804	38	499	1,695
	8月	631	624	6	773	39	523	2,038
	9月	637	630	3	836	37	488	1,506
	10月	640	633	2	824	37	541	1,518
	11月	642	635	3	664	38	500	1,391
安 定 別 所 (11月分)	名古屋中	638	632	3	584	34	456	1,382
	名古屋南	4	3	-	80	4	44	9

※名古屋南所は、港湾労働課の計上数を含む。

15 港湾労働関係の職業紹介状況

(1) 常用関係

項目 年 月		新 規 (港) 証 交 付 件 数			
		計	船 内 作 業	沿岸作業及び倉庫作業	そ の 他
平成14年	(月平均)	40	9	28	3
平成15年	"	33	5	23	5
平成16年	"	30	8	20	3
平成16年	11月	13	2	10	1
	12月	14	2	9	3
平成17年	1月	12	5	7	-
	2月	17	7	8	2
	3月	20	5	11	4
	4月	55	25	25	5
	5月	40	5	33	2
	6月	47	16	27	4
	7月	25	6	19	-
	8月	13	5	7	1
	9月	11	5	3	3
	10月	39	24	8	7
	11月	36	11	23	2

項目 年 月		月 末 現 在 (港) 証 所 持 者 数			
		計	船 内 作 業	沿岸作業及び倉庫作業	そ の 他
平成14年	(月平均)	4,720	1,521	2,826	373
平成15年	"	4,604	1,501	2,760	344
平成16年	"	4,652	1,512	2,771	369
平成16年	11月	4,683	1,528	2,785	370
	12月	4,686	1,530	2,783	373
平成17年	1月	4,638	1,530	2,735	373
	2月	4,638	1,530	2,733	375
	3月	4,632	1,525	2,731	376
	4月	4,646	1,551	2,718	377
	5月	4,655	1,551	2,729	375
	6月	4,673	1,565	2,737	371
	7月	4,671	1,559	2,746	366
	8月	4,661	1,556	2,738	367
	9月	4,657	1,557	2,734	366
	10月	4,663	1,577	2,720	366
	11月	4,681	1,583	2,731	367

(2) 日雇関係等

項目 年 月		新 規 求 人 延 数			
		計	船 内 作 業	沿岸作業及び倉庫作業	そ の 他
平成14年	(月平均)	108	-	-	108
平成15年	"	94	-	-	94
平成16年	"	57	-	-	57
平成16年	11月	82	-	-	82
	12月	74	-	-	74
平成17年	1月	-	-	-	-
	2月	15	-	-	15
	3月	14	-	-	14
	4月	5	-	-	5
	5月	-	-	-	-
	6月	-	-	-	-
	7月	-	-	-	-
	8月	-	-	-	-
	9月	17	-	-	17
	10月	-	-	-	-
	11月	17	-	-	17

(注) その他は「はしけ作業」、「いかだ作業」及び「船舶貨物整備作業」である。

16 雇用保険適用状況

(1) 被保険者の種類別状況

(11月)

被保険者種類	資格		うち事業主の都合による離職	月末現在	
	取得者数	喪失者数		被保険者数	うち女
	人	人	人	人	人
全数	42,435	30,927	2,147	2,295,269	759,816
一般	36,041	26,944	1,938	2,114,518	631,042
短時間労働	5,051	2,941	141	132,521	115,270
高年齢継続	1	393	60	34,543	9,993
短時間労働高年齢継続	17	103	6	7,222	2,384
短期雇用特例	1,325	546	2	6,465	1,127

(2) 産業別適用事業所及び被保険者状況

(11月)

商業	項目	月末現在 事業所数	被保険者の資格				増減差	月末現在	
			取得	喪失	うち事業主の都合による離職	被保険者数		うち短期特例被保険者数	
		所	人	人	人	人	人	人	
合計		101,328	42,435	30,927	2,147	11,508	2,295,269	6,465	
農林水産業		348	27	21	1	6	2,145	5	
鉱業		107	10	19	2	△ 9	1,332	-	
建設業		13,753	1,845	1,475	179	370	121,841	591	
製造業		24,426	13,520	9,646	758	3,874	850,953	5,564	
	食品・飲料	1,668	964	862	47	102	64,154	370	
	繊維・衣服	2,012	446	390	68	56	26,322	179	
	木材・家具	1,509	191	243	24	△ 52	17,076	-	
	パルプ・出版	1,801	453	342	19	111	38,964	1	
	化学関係	1,302	633	396	9	237	49,231	-	
	窯業・土石	1,203	257	290	26	△ 33	35,808	29	
	鉄鋼	531	209	109	2	100	26,645	1	
	非鉄金属	218	124	73	1	51	8,078	59	
	金属製品	4,269	805	595	46	210	58,721	2	
	一般機械器具	3,858	1,165	757	41	408	95,228	138	
	電気機械器具	1,343	1,189	800	24	389	98,293	2,724	
	輸送用機械器具	2,762	6,244	4,015	418	2,229	282,735	1,743	
	その他機械器具	329	371	387	5	△ 16	18,207	301	
	その他製造業	1,621	469	387	28	82	31,491	17	
	電気・ガス・水道・熱供給業	62	28	42	1	△ 14	16,079	-	
	情報通信業	1,842	943	713	53	230	60,453	4	
	運輸業	4,009	3,190	2,371	115	819	180,654	174	
	卸売・小売業	20,584	8,872	5,801	484	3,071	418,495	8	
	金融・保険業	1,070	637	585	23	52	59,063	-	
	不動産業	1,448	776	579	80	197	32,113	33	
	飲食店、宿泊業	3,289	1,100	914	90	186	42,928	5	
	医療、福祉	3,518	2,181	1,599	42	582	136,201	1	
	教育、学習支援業	1,250	291	265	7	26	33,198	1	
	複合サービス事業	1,126	156	117	10	39	20,376	-	
	サービス業	18,893	8,540	6,536	302	2,004	297,825	79	
	公務・その他	603	319	244	-	75	21,613	-	

- (注) 1. その他機械器具とは、情報通信機械器具、電子部品・デバイス、精密機械器具である。
 2. その他製造業には、ゴム製品、なめし皮・同製品・毛皮製造業を含む。
 3. 短時間労働被保険者を含む。

(3) 月別、安定所別に見た状況

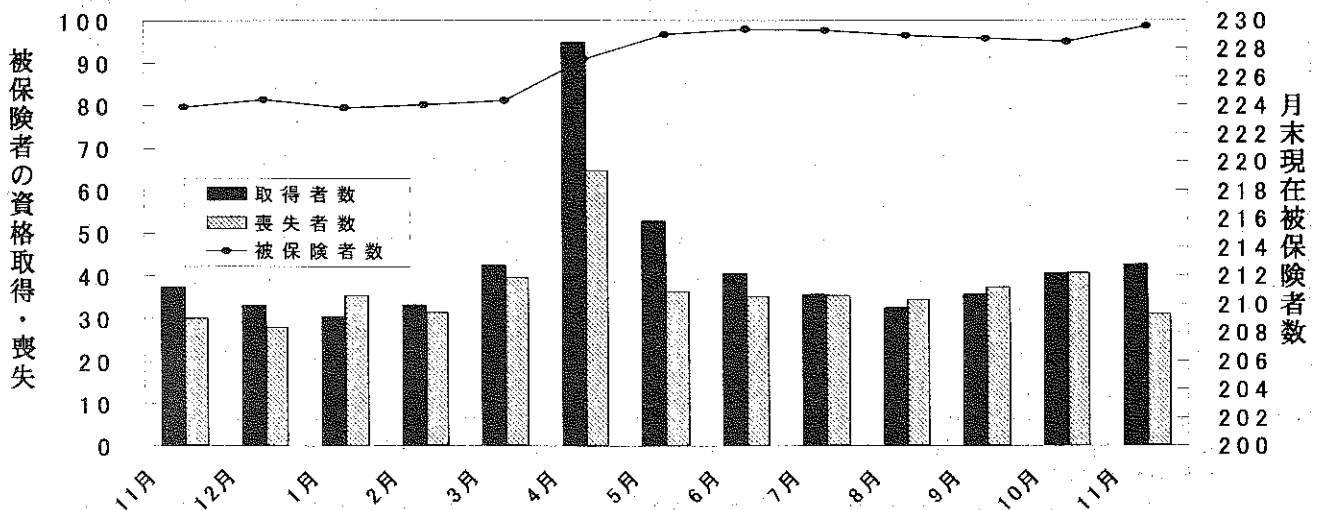
年月	項目 月末現在 事業所数	被保険者の資格				増減差	月末現在 被保険者数	うち女
		取得	喪失	うち 台 による	主都 職 職			
平成12年度計	99,686	367,678	353,511	38,249	14,167	2,100,426	634,452	
13 "	99,962	398,283	381,111	46,316	17,172	2,115,186	659,156	
14 "	100,184	418,312	399,655	41,291	18,657	2,146,770	689,071	
15 "	100,347	445,345	409,585	33,067	35,760	2,181,826	709,922	
16 "	101,302	495,012	431,858	29,271	63,154	2,243,172	736,189	
平成16年11月	100,797	37,214	29,882	2,034	7,332	2,239,154	735,382	
12月	100,943	32,826	27,781	1,727	5,045	2,243,686	737,526	
平成17年1月	101,051	30,012	35,113	2,294	△ 5,101	2,238,341	734,324	
2月	101,171	33,097	31,292	2,240	1,805	2,239,993	734,471	
3月	101,302	42,388	39,520	2,402	2,868	2,243,172	736,189	
4月	101,365	94,746	64,574	4,257	30,172	2,272,037	747,135	
5月	101,390	52,706	36,147	2,043	16,559	2,289,939	756,450	
6月	101,470	40,187	34,946	2,607	5,241	2,293,719	759,131	
7月	101,504	35,333	35,215	2,386	118	2,292,877	758,697	
8月	101,414	32,321	34,202	1,999	△ 1,881	2,289,120	757,892	
9月	101,015	35,320	37,131	4,023	△ 1,811	2,286,534	755,798	
10月	101,180	40,178	40,464	2,194	△ 286	2,284,798	754,811	
11月	101,328	42,435	30,927	2,147	11,508	2,295,269	759,816	
安定所別 (11月分)	名古屋	20,339	11,677	9,441	653	2,236	587,923	220,053
	名古屋	10,693	5,058	3,010	219	2,048	232,836	65,830
	名古屋	12,156	3,639	2,948	159	691	239,013	87,272
	名古屋	5,068	1,542	1,052	69	490	70,653	27,810
	名古屋	5,890	1,553	1,273	87	280	93,868	36,086
	名古屋	4,482	1,666	1,405	248	261	81,874	29,441
	名古屋	5,374	2,446	1,845	117	601	114,271	54,946
	名古屋	5,124	1,285	978	39	307	97,812	29,414
	名古屋	2,624	406	318	33	88	31,768	11,230
	名古屋	4,700	2,890	2,383	176	507	187,934	38,915
	名古屋	3,953	899	628	60	271	48,046	16,017
	名古屋	6,754	5,166	2,803	85	2,363	256,977	62,018
	名古屋	2,052	610	314	36	296	28,267	9,715
	名古屋	2,669	603	449	19	154	50,538	16,279
	名古屋	2,126	729	431	33	298	40,649	12,849
	名古屋	790	124	150	16	△ 26	9,826	3,820
名古屋	5,442	1,940	1,329	88	611	107,098	31,939	
名古屋	1,092	202	170	10	32	15,916	6,182	

(注) 1. 各年の月末現在事務所数及び月末現在被保険者数欄は、年度末現在の数値である。
2. 短時間労働被保険者を含む。

(千人)

雇用保険被保険者の推移

(万人)



17 雇用保険給付状況

月別、安定所別にみた給付状況

その1

項目 年月		一般被保険者給付（基本手当）									
		離職票交付枚数		離職票	受給資格決定件数		初回受給者数		受給者実人員		
		うち短時間	提出件数		前年比	うち特定		前年比	うち特定		
		枚	枚	件	件	%	人	人	人	%	人
平成12年度計		207,643	7,201	126,902	121,834	△ 0.7	103,548	-	51,005	△ 4.5	-
平成13年度計		220,349	8,866	134,527	129,147	6.0	110,953	25,111	52,932	3.8	8,285
平成14年度計		222,608	12,184	132,161	127,466	△ 1.3	110,925	31,199	48,440	△ 8.5	16,989
平成15年度計		218,492	14,806	115,777	110,584	△ 13.2	93,309	22,989	38,566	△ 20.4	11,932
平成16年度計		225,543	15,848	106,310	101,327	△ 8.4	83,826	18,418	30,828	△ 20.1	8,789
平成16年11月		15,181	1,085	7,415	7,232	8.9	7,099	1,584	31,079	△ 15.0	8,807
12月		13,805	1,024	5,644	5,480	△ 8.5	6,030	1,174	28,806	△ 18.3	8,137
平成17年1月		19,349	1,219	8,991	8,381	△ 11.8	5,054	842	27,754	△ 17.2	7,635
2月		16,443	1,158	7,643	7,117	△ 4.0	6,597	1,357	27,345	△ 14.3	7,288
3月		20,277	1,517	8,527	8,178	△ 8.2	6,607	1,628	27,606	△ 11.9	7,545
4月		34,139	2,668	13,886	13,347	△ 7.4	6,223	1,611	25,779	△ 14.6	7,247
5月		18,242	1,418	9,594	9,227	0.9	8,812	1,783	27,010	△ 9.5	7,236
6月		16,709	1,330	8,027	7,832	△ 5.8	6,974	1,475	29,872	△ 11.1	7,875
7月		17,923	1,323	7,881	7,471	△ 9.9	6,514	1,410	29,928	△ 11.7	7,787
8月		18,572	1,333	8,518	7,865	△ 2.5	7,963	1,451	32,382	△ 7.8	8,101
9月		19,288	1,566	8,426	7,957	△ 4.1	6,206	1,219	30,335	△ 9.7	7,754
10月		20,756	1,454	10,138	9,423	12.1	5,805	1,220	28,728	△ 7.5	7,559
11月		15,190	1,175	7,372	7,310	1.1	8,082	1,399	28,950	△ 6.9	7,317
安定所別 (11月分)	名古屋中	4,846	402	744	783	8.9	866	187	3,074	2.7	954
	名古屋南	1,446	102	789	801	4.2	932	182	3,073	△ 8.5	834
	名古屋東	1,551	142	989	932	20.9	1,124	152	3,703	9.8	842
	名古屋北	503	53	380	390	8.9	437	92	1,620	7.6	546
	豊橋	557	45	295	333	△ 15.5	371	74	1,395	△ 15.3	333
	岡崎	498	23	380	387	3.5	338	48	1,365	△ 19.5	297
	一宮	845	99	568	500	△ 5.5	536	108	2,097	△ 1.9	628
	半田	444	33	447	425	△ 9.0	449	76	1,656	△ 8.3	405
	瀬戸	187	24	287	291	39.2	319	53	1,089	△ 2.2	297
	豊田	1,249	47	413	426	△ 16.3	483	38	1,733	△ 7.6	245
	津島	312	18	380	326	△ 11.4	452	93	1,515	△ 4.5	407
	刈谷	1,352	86	520	509	△ 8.8	476	62	1,805	△ 21.0	354
	西尾	142	6	124	128	4.9	125	14	467	△ 15.1	77
	犬山	218	17	259	298	2.8	343	67	1,180	△ 17.7	330
	豊川	232	14	188	162	△ 13.8	161	35	708	△ 16.6	144
	新城	73	9	76	71	51.1	71	29	222	1.8	66
春日井	658	51	461	480	△ 1.6	527	68	1,954	△ 16.7	471	
蒲郡	77	4	72	68	△ 5.6	72	21	294	△ 4.9	87	

(注) 1. 基本手当受給率=基本手当受給者実人員/(被保険者数+基本手当受給者実人員)×100

2. 年度計欄の受給者実人員は、月平均で計上。

3. 「うち短時間」は、被保険者のうちの短時間労働被保険者を指し、「うち特定」は、受給資格者のうちの特定受給資格者を指す。

						高年齢継続被保険者給付			短期特例被保険者給付			日雇給付
支給終了者数		受給率		受給者の紹介件数	受給者の就職件数	離職票交付枚数	受給資格決定件数	受給者数	離職票交付枚数	受給資格決定件数	受給者数	受給者実人員
うち特定	愛知	全国										
人	人	%	%	件	件	枚	件	件	枚	件	人	人
79,425	-	2.0	3.1	49,824	15,792	7,669	6,652	6,543	6,576	194	191	12,614
87,369	5,944	2.4	3.2	61,200	16,259	7,877	6,859	6,918	7,822	223	225	10,515
90,392	21,922	2.2	3.0	74,432	17,383	8,402	7,157	7,153	7,802	200	208	8,050
79,188	16,997	1.7	2.4	72,414	17,088	7,855	6,609	6,615	9,917	215	221	4,276
66,832	12,313	1.4	1.9	64,453	17,344	7,350	6,028	5,999	10,376	190	199	3,845
6,085	1,030	1.4	1.9	5,385	1,547	390	346	401	684	31	13	311
5,462	1,023	1.3	1.8	4,132	1,314	371	264	240	839	53	35	305
5,389	1,105	1.2	1.8	4,960	1,252	602	525	440	615	17	45	309
5,030	871	1.2	1.8	5,524	1,487	422	349	440	587	33	28	301
5,861	1,060	1.2	1.8	6,117	1,814	568	408	347	936	3	21	298
4,429	793	1.1	1.7	5,541	1,398	1,918	1,341	1,019	1,465	9	3	288
4,334	749	1.2	1.7	5,507	1,595	515	647	937	908	6	8	277
4,657	827	1.3	1.9	6,053	1,555	495	416	458	650	13	9	271
4,385	721	1.3	1.9	5,130	1,408	535	407	423	609	1	13	275
6,420	869	1.4	2.0	5,433	1,469	450	382	372	675	4	1	274
5,900	879	1.3	1.9	6,578	1,632	487	367	384	500	1	5	264
5,534	861	1.2	1.8	5,976	1,746	591	476	465	523	2	2	271
5,604	832	1.2	1.8	5,667	1,682	371	322	334	494	26	10	259
542	99	0.5		979	227	99	44	43	15	4	1	256
537	91	1.3		589	180	43	32	46	6	6	3	3
711	91	1.5		592	123	35	28	31	23	2	-	-
312	61	2.2		267	74	22	22	21	7	2	-	-
302	38	1.5		383	128	23	24	24	5	-	-	-
287	36	1.6		202	70	10	23	19	21	2	2	-
385	73	1.8		369	126	24	21	21	30	1	-	-
322	55	1.7		292	101	15	15	15	48	1	-	-
171	35	3.3		205	72	5	7	9	-	-	-	-
383	34	0.9		245	68	18	9	20	106	-	1	-
284	47	3.1		193	73	10	21	22	1	-	1	-
414	41	0.7		340	98	26	24	18	223	-	-	-
89	6	1.6		146	45	3	7	4	6	-	-	-
237	45	2.3		253	63	9	14	17	1	1	-	-
132	10	1.7		192	59	4	5	6	-	2	2	-
36	3	2.2		75	32	3	5	5	-	-	-	-
401	61	1.8		267	107	20	17	10	2	4	-	-
59	6	1.8		78	36	2	4	3	-	1	-	-

安定所別にみた給付状況
その2

年 月	項 目	就 職 促 進 手 当			教 育 訓 練 給 付 教 育 訓 練 給 付 者 数	雇 用 継 続 給 付				
		常 用 就 職 支 度 手 当 受 給 者 数	再 就 職 手 当 受 給 者 数	就 業 手 当 受 給 者 数		高 年 齢 雇 用 継 続 給 付		育 児 休 業 給 付		介 護 休 業 給 付 者 数
						基 本 給 付 者 数	再 就 職 給 付 者 数	基 本 給 付 者 数	職 場 復 帰 給 付 者 数	
		人	人	人	人	人	人	人	人	人
	平成12年度	888	19,226	-	14,001	209,244	10,383	30,627	2,510	167
	平成13年度	787	19,302	-	15,877	245,895	10,695	34,920	2,949	203
	平成14年度	820	18,926	-	20,107	295,007	7,327	38,575	3,279	201
	平成15年度	315	4,488	105	23,723	326,932	3,000	41,605	3,636	219
	平成16年度	97	3,020	107	12,820	351,703	1,030	47,227	3,845	235
	平成16年11月	3	257	117	1,100	32,788	96	4,090	362	15
	12月	11	289	99	828	26,354	54	3,962	320	19
	平成17年1月	11	283	94	643	33,342	98	4,248	292	17
	2月	8	178	90	629	26,424	53	3,817	261	28
	3月	11	279	83	754	33,979	105	4,533	364	20
	4月	8	244	231	870	26,735	56	4,261	371	11
	5月	12	707	354	631	33,276	98	4,303	322	21
	6月	9	1,301	379	529	26,684	61	4,101	307	23
	7月	11	1,440	358	632	33,828	101	3,960	322	15
	8月	5	1,534	357	968	27,088	72	4,272	337	22
	9月	1	1,388	341	707	33,851	97	4,174	337	36
	10月	3	1,531	312	911	26,752	79	4,352	603	29
	11月	7	1,374	347	813	33,379	98	4,292	436	22
安 定 所 別 (11 月 分)	名 古 屋 中	-	131	23	87	6,905	22	950	107	5
	名 古 屋 南	-	155	35	89	5,046	14	374	43	3
	名 古 屋 東	1	129	27	115	4,117	8	577	60	1
	名 古 屋 北	-	68	24	54	790	1	106	6	1
	豊 橋	2	104	38	39	1,414	4	165	9	-
	岡 崎	-	89	12	43	1,238	4	156	14	2
	一 宮	1	131	26	57	1,023	2	174	9	1
	半 田	-	102	32	50	2,582	11	173	21	-
	瀬 戸	-	42	15	26	911	4	74	7	-
	豊 田	-	33	21	47	2,293	9	316	32	1
	津 島	1	66	5	33	757	3	86	3	1
	刈 谷	-	115	23	54	2,457	10	666	81	3
	西 尾	-	23	5	14	399	-	58	9	2
	犬 山	-	49	12	22	873	2	129	8	-
	豊 川	1	40	2	19	685	-	101	10	2
新 城	-	15	3	3	136	-	13	-	-	
春 日 井 郡	1	66	37	55	1,358	4	158	16	-	
蒲 郡	-	16	7	6	395	-	16	1	-	

(注) 就業手当受給者実人員は、月平均で計上。

18 産業界の動向

概況

管内景気は、回復を続けている。

最終需要の動向をみると、輸出は海外経済の成長を背景に増加している。国内需要は、設備投資が着実な増加を続けており、住宅投資も増加しているほか、個人消費も緩やかに回復している。一方、公共投資は基調として緩やかに減少している。

こうした中、生産は増加している。この間、企業収益は着実な改善を続けており、雇用・所得も改善している。また、物価もこのところ前年比マイナス幅が縮小しつつある。

先行きについては、原材料価格の上昇が企業収益や企業活動に及ぼす影響や、海外景気の動向と為替相場が輸出、生産等にもたらす影響を注意深く見極めていく必要がある。また、雇用・所得面における改善傾向の個人消費への波及も引き続きみていく必要がある。

金融面をみると、管内の金融機関（国内銀行+信金）の貸出、預金は緩やかに増加している。

管内主要経済指標

() 内は全国

	03年度	04年度	05/1-3月	4-6月	7-9月	10-12月	05/9月	10月	11月	12月
百貨店売上高 (前年比 %)	0.6 (-2.6)	-1.0 (-2.8)	0.1 (-3.0)	6.8 (-0.4)	8.9 (-0.1)	3.6	9.8 (0.0)	1.1 (-0.4)	7.0 (p 3.1)	3.0
スーパー売上高(既存店) (前年比 %)	-2.8 (-3.7)	-3.1 (-4.1)	-4.6 (-4.7)	-3.3 (-3.8)	-4.2 (-3.9)		-4.0 (-4.5)	r-7.3 (r-5.4)	p-1.2 (p-0.9)	
同 (全店) (前年比 %)	1.4 (-0.1)	5.6 (-0.3)	5.6 (-0.6)	8.1 (0.1)	1.3 (-1.0)		0.5 (-1.5)	r-3.7 (r-2.9)	p 2.8 (p 1.2)	
新車販売台数(除軽) (前年比 %)	-2.6 (-0.3)	3.3 (-2.1)	2.7 (-1.8)	9.3 (8.7)	-1.8 (-1.6)		-0.5 (-0.1)	-3.5 (-3.4)	-6.3 (-8.1)	
[季調済年率 万台]	[404]	[395]	[396]	[422]	[391]		[394]	[385]	[374]	
うち乗用車(除軽) (前年比 %)	-4.9 (-4.3)	0.8 (-0.2)	2.2 (-0.3)	8.0 (9.1)	-3.7 (-2.8)		-0.9 (-0.6)	-5.9 (-5.0)	-7.8 (-9.7)	
機械受注 (前年比 %)	18.5 (8.2)	51.5 (6.5)	37.4 (9.4)	13.2 (2.0)	14.2 (8.7)		-3.9 (4.8)	-21.9 (8.5)	1.6 (0.2)	
新設住宅着工戸数 [季調済年率 万戸]	9.9 (117)	10.0 (119)	10.4 (121)	10.6 (119)	11.6 (128)		10.8 (125)	12.5 (129)	11.9 (130)	
公共工事請負金額 [季調済前期比 %]	-12.0 (-13.7)	-20.0 (-11.1)	-8.6 (0.5)	-6.3 (1.9)	24.3 (0.2)	-10.5	-0.4 (2.1)	-19.6 (-6.0)	21.5 (0.3)	-13.8
輸 出 金 額 (円ベース、前年比%)	3.1 (6.3)	9.9 (10.1)	7.6 (3.8)	14.0 (4.3)	15.1 (7.4)		14.3 (8.8)	21.5 (8.0)	p23.4 (14.7)	
鉱工業生産 [季調済前期比 %]	6.9 (3.5)	6.9 (4.1)	4.7 (1.7)	2.2 (-0.4)	0.8 (-0.2)		5.3 (0.4)	-1.9 (0.6)	p 2.4 (p 1.4)	
倒 産 件 数 (前年比 %)	-22.4 (-16.7)	-14.7 (-14.7)	3.6 (-13.4)	27.1 (-5.2)	12.9 (-4.4)	7.8	-6.9 (-9.4)	16.7 (4.1)	9.0 (4.6)	-2.5

	04年度	05年度 (計画)	04/6月	9月	12月	05/3月	6月	9月	12月	06/3月 (予測)
全産業業況判断D.I. (% ポイント)	—	—	8 (0)	13 (2)	12 (1)	8 (-2)	10 (1)	12 (2)	12 (5)	12 (4)
全産業売上高 経 常 利 益 率 (%)	5.96 (3.74)	6.33 (3.82)	〈04/上期〉 6.66 (3.72)		〈04/下期〉 5.32 (3.76)		〈05/上期〉 6.56 (3.85)		〈05/下期計画〉 6.12 (3.79)	
全産業設備投資額 (前年比 %)	9.6 (5.5)	16.5 (9.1)								

- (注) 1. 特に断りのない限り、管内のデータは、愛知・岐阜・三重の3県ベース。
 2. 新車販売台数(季調済年率万台)、新設住宅着工戸数(管内)は毎年12月の計数が確定した時点で、X-12-ARIMAを用いて季節調整替えを行い、その後1年間は予定季節要素を用いて算出。
 3. 公共工事請負金額(管内)は毎年3月の計数が確定した時点で、X-12-ARIMAを用いて季節調整替えを行い、その後1年間は予定季節要素を用いて算出。
 4. 百貨店売上高、スーパー売上高(既存店、全店)の年次計数は、暦年ベース。
 5. 百貨店売上高の管内は、名古屋市内5百貨店の売上高を当店にて集計。
 6. スーパー売上高の管内は、既存店は3県(除く名古屋市)ベース、全店は3県ベース。
 7. 新車販売台数(除軽)は、登録ナンバー別。季調済年率は、全国のデータ。
 8. 機械受注の管内は、中部経済産業局管内(管内3県に富山・石川を加えた5県)主要9社の工作機械国内受注額。全国は、民需除く船舶・電力。
 9. 輸出金額の管内は、名古屋税関管内(管内3県に長野・静岡を加えた5県)のうち、愛知、岐阜、三重の3県分。
 10. 鉱工業生産の管内は、3県ベース。
 11. 全産業業況判断D.I.(「良い」-「悪い」、回答社数構成比)、全産業売上高経常利益率、全産業設備投資額は、企業短期経済観測調査結果。「計画」、「予測」は05年12月調査時点のもの。
 12. pは速報値、rは訂正・改訂値。

参考資料：日銀名古屋支店「最近の管内金融経済事情」抜粋

19 主要労働経済指標

項目 年月	労働時間指数（平成12年=100）				常用労働者1人平均月間給与額			
	総実労働		所定外労働		きまって支給する給与		特別に支払われた給与	
	愛知	全国	愛知	全国	愛知	全国	愛知	全国
					円	円	円	円
平成14年（月平均）	98.8	98.4	98.8	96.4	322,132	305,700	94,593	81,938
平成15年 "	99.2	98.6	104.7	101.7	324,600	307,471	96,085	82,193
平成16年 "	99.4	99.2	117.2	105.9	315,907	299,380	89,155	77,584
平成17年 6月	102.7	102.7	118.8	104.3	323,490	300,827	258,679	268,477
7月	100.7	100.6	119.6	106.0	322,442	301,014	245,029	151,369
8月	94.4	97.9	111.6	102.6	318,711	299,639	13,879	12,401
9月	100.3	99.2	117.4	104.3	322,624	300,525	8,101	4,644
10月	99.5	99.0	117.4	107.7	322,018	302,250	3,485	5,281
11月	101.8	100.6	119.6	109.4	322,316	303,530	17,267	25,620
	前 年 比							
	%	%	%	%	%	%	%	%
平成14年（月平均）	0.2	△ 0.8	0.2	△ 0.2	0.6	△ 1.1	1.7	△ 6.6
平成15年 "	0.4	0.2	6.0	5.5	0.8	0.6	1.5	△ 0.1
平成16年 "	0.2	0.6	11.9	4.1	0.4	△ 0.1	△ 4.5	△ 3.3
平成17年 6月	0.8	0.2	3.8	0.9	0.7	0.5	△ 4.8	2.6
7月	△ 1.5	△ 1.7	1.9	0.9	0.5	0.6	3.3	5.7
8月	△ 0.3	0.8	△ 2.5	0.0	△ 0.6	0.8	6.8	△ 32.0
9月	△ 0.5	0.0	△ 1.2	0.0	0.5	0.7	44.2	3.4
10月	0.3	0.2	△ 4.7	1.6	△ 0.2	0.8	△ 5.4	△ 5.2
11月	0.1	0.0	△ 1.2	0.0	△ 0.8	1.1	9.1	△ 6.4
資料	県 統 計 課 ・ 厚 生 労 働 省							

※ 平成16年1月の調査事業所の抽出替えにより、愛知県の労働時間指数及びその増減率、並びに常用雇用指数及びその増減率を改訂。

常用雇用指数 (平成12=100)		労働異動				完全失業			
		入職率		離職率		愛知		全国	
愛知	全国	愛知	全国	愛知	全国	完全失業者 千人	完全失業率 %	完全失業者 万人	完全失業率 %
		%	%	%	%				
100.1	97.7	1.07	1.90	1.73	2.04	156	4.0	359	5.4
101.0	96.4	1.57	1.87	1.63	1.98	155	4.0	350	5.3
101.6	96.5	2.00	1.90	1.90	1.91	138	3.5	313	4.7
103.4	97.7	1.63	1.54	1.59	1.63	142	3.6	280	4.2
103.8	97.6	1.98	1.71	1.78	1.90	(4月~6月)		289	4.4
103.4	97.5	1.23	1.44	1.65	1.65			284	4.3
103.3	97.3	1.54	1.45	1.57	1.74	127	3.2	285	4.2
103.3	97.3	1.96	1.80	1.81	1.84	(7月~9月)		304	4.5
103.2	97.3	1.51	1.43	1.67	1.53			292	4.6
前年差						前年比	前年差	前年比	前年差
%	%	ポイント	ポイント	ポイント	ポイント	%	ポイント	%	ポイント
0.3	△ 1.3	0.31	0.12	0.20	0.10	△ 9.8	△ 0.4	5.6	0.4
0.9	△ 1.3	△ 0.13	△ 0.03	△ 0.07	△ 0.06	△ 0.6	0.0	△ 2.5	△ 0.1
0.6	0.1	0.43	0.03	0.27	△ 0.07	△ 11.0	△ 0.5	△ 10.6	△ 0.6
1.3	0.6	0.01	△ 0.08	△ 0.23	△ 0.05	△ 3.4	△ 0.1	△ 9.4	△ 0.4
2.1	0.5	0.29	0.03	△ 0.36	0.18	(4月~6月)		△ 9.1	△ 0.5
1.8	0.5	△ 0.36	0.00	△ 0.05	0.00			△ 9.6	△ 0.5
1.9	0.4	△ 0.14	△ 0.07	△ 0.08	0.03	△ 6.6	△ 0.3	△ 7.8	△ 0.4
1.4	0.5	△ 0.06	0.02	0.10	△ 0.09	(7月~9月)		△ 2.3	△ 0.1
1.1	0.4	△ 0.23	△ 0.02	0.19	0.10			0.7	0.0
「毎月勤労統計」						県統計課 「労働力調査 地方集計」		総務省 「労働力調査」	

※ 全国の月別完全失業率は季節調整値であり、前年差の月別欄は前月差（ポイント）である。

レイバーマーケットプロフィール

(平成18年1月号)

編集
発行

愛知労働局 職業安定部

〒460-0008 名古屋市中区栄二丁目3番1号
(名古屋広小路ビルヂング15階)

電話 052-219-5504

印刷

(有)アジマプリント

電話 052-901-1256