

レイバー・マーケット・プロフィール

(労働市場概況)

LABOUR MARKET
PROFILE

2005. 12

愛知労働局

用語の説明

I 職業紹介関係

【一般】

常用及び臨時・季節を合わせたものをいう。

【常用】

雇用期間の定めのない仕事、又は4カ月以上の雇用期間が定められている仕事をいう。

【臨時・季節】

・臨時とは、1カ月以上4カ月未満の雇用期間が定められている仕事をいう。

・季節とは、季節的な労働需要にたいし、又は季節的な余暇を利用して一定の期間（4カ月未満、4カ月以上の別を問わない。）を定めて就労する仕事をいう。

【パートタイム】

毎日就労する者については、1日の労働時間が一般従業員より短く、特定日又は特定期間就労する者については、1日の労働時間の長短を問わず1カ月（日雇のパートタイムにおいては1週）の所定労働時間が、一般従業員より短いものをいう。

なお、「パートタイム」は雇用期間の定めにより、「常用的パートタイム」、「臨時的パートタイム」及び「日雇のパートタイム」にわけられる。

【日雇】

日々雇用の仕事、又は1カ月未満に雇用期間が定められている者をいう。

【求職者数】

・「新規求職申込件数」とは、公共職業安定所でその月のうちに新たに受け付けた求職申込件数をいう。

・「月間有効求職者数」とは、「前月末日現在において、求職申込の有効期限が翌月以降にまたがっている就職未決定の求職者数」と、当月の「新規求職申込件数」の合計数をいう。

【求人数】

・「新規求人数」とは、公共職業安定所でその月のうちに新たに受け付けた求人数（採用予定人員）をいう。

・「月間有効求人数」とは、「前月から繰り越された有効求人数」と当月の「新規求人数」の合計数をいう。

【就職件数】

有効求職者が自安定所の紹介あっ旋により就職した件数をいう。

【充足数】

自安定所の有効求人が安定所（求人をつなげた他安定所を含む。）の紹介あっ旋により求職者と結合した件数をいう。

【求人倍率】

求職者1人あたり求人がどれだけあるかをみるもので、算出方法は次のとおり。

$$\text{新規求人倍率} = \frac{\text{新規求人数}}{\text{新規求職申込件数}}$$

$$\text{有効求人倍率} = \frac{\text{月間有効求人数}}{\text{月間有効求職者数}}$$

なお、求人倍率の「季節調整値」とは、一年を周期として繰り返す季節的変動要因を一定の方法により取り除いて計算した数値をいう。

【就職率】

$$\frac{\text{就職件数}}{\text{新規求職申込件数}} \times 100$$

【充足率】

$$\frac{\text{充足数}}{\text{新規求人数}} \times 100$$

II 雇用保険業務関係

【適用事業所数】

労働者を雇用する事業所で、公共職業安定所に設置届出をしている事業所の数をいう。

【被保険者数】

適用事業所に雇用されている労働者であって、公共職業安定所にその届出がなされている者の数をいう。

【被保険者資格取得者数】

新規採用、中途採用を問わず適用事業所に新たに雇用され、公共職業安定所に届出のなされた者の数をいう。

【被保険者資格喪失者数】

適用事業所を離職し、その届出が公共職業安定所になされた者の数をいう。

【離職票交付件数】

公共職業安定所が、離職により被保険者でなくなったことの確認を行った者に交付した離職票の枚数をいう。

【離職票提出件数】

基本手当、高年齢求職者給付金、又は特例一時金の支給を受けようとする者が、公共職業安定所に出頭し離職票を提出した件数をいう。

【受給資格決定件数】

提出された離職票のうち、公共職業安定所が給付を受ける資格ありと決定した件数をいう。

【初回受給者数】

受給資格決定後、第1回目の給付を受けた者の数をいう。

【受給者実人員】

求職者給付（高年齢求職者給付金及び特例一時金を除く。）を受けた受給資格者の実数をいう。

【日雇受給者実人員】

日雇労働者が、職に就くことができない時に給付を受けた者の実際の数をいう。

【特定受給資格者】

倒産、解雇等により離職した者（雇用保険法第23条3項に該当する者）をいう。

最近の労働市場（速報）－11月－	2
内 容（10月）	
1 労働市場の動向	4
求職、求人、求人倍率、雇用保険給付の状況	
2 職業紹介の主要指標	6
愛知県の動き、全国の動き	
3 月別にみた主な指標	8
4 安定所別にみた求職、求人、充足状況	10
5 年齢別常用職業紹介状況	12
6 職業別常用職業紹介状況	13
7 産業別・規模別求人、充足状況	14
8 中高年齢者等の職業紹介状況	15
9 パートタイマーの職業紹介状況	16
10 名古屋人材銀行の職業紹介状況	16
11 愛知学生職業センターの求職、求人状況	17
12 愛知両立支援ハローワークの職業紹介状況	17
13 名古屋日系人雇用サービスセンターの職業紹介状況	17
14 日雇の職業紹介状況	18
15 港湾労働関係の職業紹介状況	19
16 雇用保険適用状況	20
被保険者の種類別状況	
産業別適用事業所及び被保険者の状況	
月別、安定所別にみた適用状況	
17 雇用保険給付状況	22
月別、安定所別にみた給付状況	
18 産業界の動向	25
19 主要労働経済指標	26
特集	
職業別・年齢別常用職業紹介状況	28

最近の労働市場（速報） - 11月 -

県下の公共職業安定所で取扱った平成17年11月の業務統計からみた労働市場の動きは、以下のとおりです。

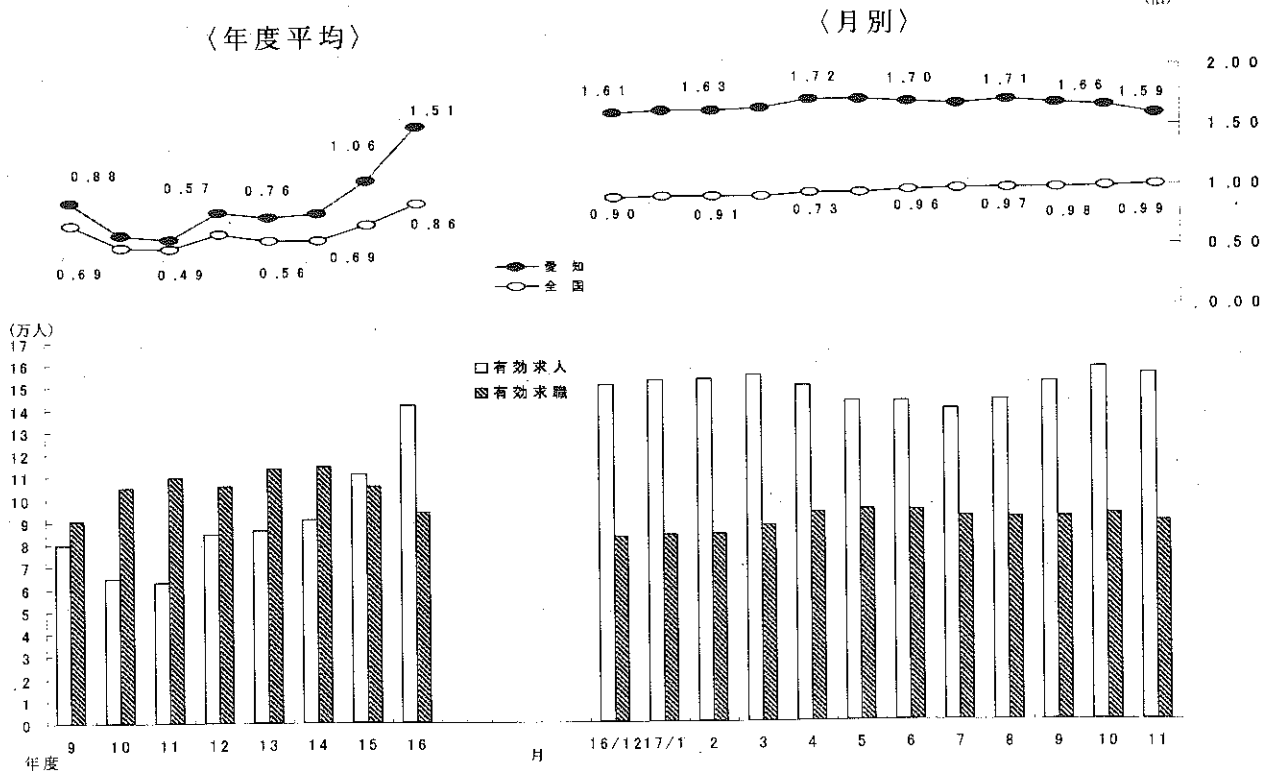
- 11月の有効求人倍率（季節調整値）は1.59倍となり、前月の1.66倍を0.07ポイント下回った。
月間有効求人数（季節調整値）は前月に比べ3.2%の減少となり、月間有効求職者数（同）は1.3%の増加となった。
- 11月の新規求人倍率（季節調整値）は2.32倍となり、前月の2.46倍を0.14ポイント下回った。
新規求人数（季節調整値）は前月に比べ4.2%の減少となり、新規求職申込件数（同）は1.4%の増加となった。

○ 労働市場の主要指標（新規学卒を除き、パートを含む）

年月	求 職				求 人				就 職		求人倍率	
	新 規		有 効		新 規		有 効		件 数	前 月 比	新 規 倍	有 効 倍
	人 数	前 年 同 月 比	人 数	前 年 同 月 比	人 数	前 年 同 月 比	人 数	前 年 同 月 比				
平成17年 9月	21,610	△ 0.3	91,007	△ 5.4	58,884	0.1	151,256	7.1	6,184	0.3	2.40 (2.72)	1.68 (1.66)
10月	22,741	8.9	92,215	△ 2.3	58,690	1.0	157,386	5.4	6,407	7.1	2.46 (2.58)	1.66 (1.71)
11月	18,350	△ 1.6	88,573	△ 2.6	49,461	△ 5.9	154,368	△ 2.1	6,011	1.6	2.32 (2.70)	1.59 (1.74)
前月比（差）	%		%		%		%		%		ポ	ポ
	1.4	-	1.3	-	△ 4.2	-	△ 3.2	-			△ 0.14	△ 0.07
	△ 19.3		△ 3.9		△ 15.7		△ 1.9		△ 6.2		0.12	0.03

- (注) 1. 求人倍率の上段は季節調整値、下段の（ ）内は原数値。
2. 前月比（差）の上段は季節調整値、下段は原数値。
3. △印は減少率（差）であり、ポはポイントの略で倍率差を表す。（以下、各表同じ）

求人・求職及び求人倍率の推移（パート含む）



(注) 月別の有効求人倍率並びに有効求人・有効求職は季節調整値。

○ 新規求人の主要産業別状況（新産業分類区分） 平成17年11月

産 業	新規求人	全 数		一 般（パートを除く）				パートタイム	
		人	%	人	%	人	%	人	%
建設業	3,241	△ 19.1	2,971	△ 19.2	2,928	△ 15.0	270	△ 17.2	
製造業	11,310	△ 7.8	9,195	△ 6.2	7,832	△ 16.9	2,145	△ 14.0	
食料品製造業	839	△ 10.5	341	16.4	323	17.9	498	△ 22.7	
繊維工業	115	△ 16.7	77	△ 18.9	76	△ 17.4	38	△ 11.6	
木材・木製品製造業	123	△ 16.3	99	△ 23.3	99	△ 19.5	24	33.3	
印刷・関連業	319	29.7	253	28.4	243	25.9	66	34.7	
プラスチック製品製造業	471	6.1	327	18.5	326	18.1	144	△ 14.3	
窯業・土石製品製造業	302	△ 6.2	229	0.9	213	△ 6.2	73	△ 23.2	
鉄鋼業	272	11.0	251	11.1	251	11.1	21	10.5	
金属製品製造業	653	17.2	503	21.5	502	21.8	150	4.9	
一般機械器具製造業	1,302	△ 7.2	1,121	△ 3.6	1,104	△ 4.9	181	△ 24.6	
電気機械器具製造業	1,102	74.6	974	82.4	364	△ 28.9	128	32.0	
情報通信機械器具製造業	1,042	95.9	952	132.8	689	166.0	90	△ 26.8	
輸送用機械器具製造業	2,986	△ 35.4	2,670	△ 37.0	2,327	△ 43.2	316	△ 17.1	
情報通信業	1,635	1.7	1,542	9.3	1,485	12.6	93	△ 52.8	
情報サービス業	1,504	6.2	1,449	16.8	1,395	13.5	55	△ 68.6	
運輸業	3,549	1.6	2,871	6.6	2,782	4.4	678	△ 15.5	
卸売・小売業	6,027	1.5	3,362	3.4	3,290	2.0	2,665	△ 0.8	
金融・保険業	571	38.3	374	28.1	365	48.4	197	62.8	
飲食店、宿泊業	3,033	△ 10.5	1,405	18.7	1,405	18.8	1,628	△ 26.2	
医療、福祉	4,081	21.2	2,072	24.2	2,063	23.9	2,009	18.2	
社会保険・社会福祉・介護事業	1,831	15.6	775	20.9	767	19.8	1,056	12.0	
サービス業(他に分類されないもの)	14,376	△ 10.1	11,720	△ 7.4	10,762	△ 5.0	2,656	△ 20.3	
その他の事業サービス業	9,461	△ 9.1	7,943	△ 5.5	7,164	△ 0.8	1,518	△ 24.4	
計	49,461	△ 5.9	36,253	△ 3.4	33,623	△ 4.9	13,208	△ 12.3	
規模別	4人以下	4,014	△ 21.1	2,856	△ 15.4	2,704	△ 15.0	1,158	△ 32.3
	5～29人	19,809	△ 4.8	14,248	△ 2.0	13,547	0.0	5,561	△ 11.4
	30～99人	13,558	0.8	9,689	△ 2.6	9,272	△ 3.1	3,869	10.5
	100～299人	7,664	△ 2.2	5,933	1.6	5,678	5.1	1,731	△ 13.4
	300～499人	1,229	△ 20.5	959	△ 4.0	875	△ 7.3	270	△ 50.6
	500～999人	1,311	26.4	1,032	45.4	923	33.2	279	△ 14.7
1000人以上	1,876	△ 33.4	1,536	△ 27.6	624	△ 68.9	340	△ 51.1	

(注) 1 主要産業であるため、全産業計とは一致しない。一般には臨時・季節を含む。
 2 16年4月内容から、平成14年3月改訂の「日本標準産業分類」に基づく産業区分により表章したもの。
 3 「情報通信業」には、通信業、放送業、ソフトウェア業、情報処理・提供サービス業、インターネット付随サービス業等が含まれる。
 4 「サービス業(他に分類されないもの)」には、洗濯・理容・美容・浴場業、旅行業、娯楽業、産業廃棄物処理業、機械修理業、広告業、警備業等が含まれる。

○ 中高年齢者の求職状況 平成17年11月（新規学卒を除き、パート含む。）

項目	年月	平成17年11月	平成17年10月	平成16年11月	対前月増減率	対前年同月増減率
中高年齢者の新規求職申込件数		5,678 件	7,307 件	6,330 件	△ 22.3 %	△ 10.3 %
中高年齢者の月間有効求職者数		32,241 人	34,004 人	35,708 人	△ 5.2	△ 9.7
うち中高年齢者数		20,027 人	21,153 人	22,347 人	△ 5.3	△ 10.4
全有効求職者のうち中高年齢者の占める割合		36.4 %	36.9 %	39.3 %	△ 0.5 ポ	△ 2.9 ポ
うち中高年齢者の占める割合		22.6	22.9	24.6	△ 0.3	△ 2.0

(注) 「中高年齢者」とは、45歳以上の者。「中高年齢者」とは、55歳以上の者。

○ 雇用保険業務の状況 平成17年11月

項目	年月	平成17年11月	平成17年10月	平成16年11月	対前月増減率	対前年同月増減率
適用関係	月末現在事業所数	101,328 所	101,180 所	100,797 所	0.1 %	0.5 %
	資格取得者数	42,435 人	40,178 人	37,214 人	5.6	14.0
	資格喪失者数	30,927	40,464	29,882	△ 23.6	3.5
	月末現在被保険者数	2,295,269	2,284,798	2,239,154	0.5	2.5
給付関係	受給資格決定件数	7,310 件	9,423 件	7,232 件	△ 22.4	1.1
	受給者実人員	28,950 人	28,728 人	31,079 人	0.8	△ 6.9
	受給者の割合	32.7 %	31.2 %	34.2 %	1.5 ポ	△ 1.5 ポ

労働市場の動向 — 17年10月 —

1 求人倍率の状況

有効求人倍率（季節調整値）は、前月に比べ有効求職者数が増加（前月比0.9%増）し、有効求人数が減少（前月比0.1%減）したことから、前月の1.68倍から0.02ポイント低下し、1.66倍となった。

新規求人倍率（季節調整値）は、新規求人数、新規求職者数ともに前月に比べ増加したが、求人数の増加（前月比3.2%増）が求職者数の増加（前月比0.8%増）を上回ったため、前月の2.40倍から0.06ポイント上昇し、2.46倍となった。

2 求人の状況

新規求人数（原数値）は、前年同月比1.0%増となった（40か月連続増）。

新規求人の動きを産業別に前年同月比で見ると、運輸業（25.3%増）、医療、福祉（15.4%増）、飲食店、宿泊業（8.3%増）、卸売・小売業（8.1%増）、情報通信業（6.2%増）でいずれも増加したが、金融・保険業（31.7%減）、サービス業（12.8%減）、建設業（3.5%減）、製造業（1.3%減）でいずれも減少した。

製造業を主要業種別にみると、一般機械器具製造業（48.9%増）、窯業・土石製品製造業（13.7%増）、鉄鋼業（5.5%増）、印刷・同関連業（4.5%増）、食料品製造業（4.3%増）、プラスチック製品製造業（2.4%増）でいずれも増加したが、電気機械器具製造業（56.9%減）、木材・木製品製造業（35.5%減）、情報通信機械器具製造業（19.0%減）、繊維工業（15.4%減）、金属製品製造業（9.7%減）、輸送用機械器具製造業（2.0%減）でいずれも減少した。

また、月間有効求人数（原数値）は、前年同月比5.4%増となった（39か月連続増）。

3 求職の状況

新規求職者数（原数値）は、前年同月比8.9%増となった。

新規求職者（パートを除く常用）の内訳を前年同月比で見ると、定年到達者（8.9%減）で減少したが、事業主都合離職者（29.2%増）、在職者（25.3%増）、無業者（7.9%増）、自己都合離職者（1.5%増）でいずれも増加した。

また、月間有効求職者数（原数値）は、前年同月比2.3%減（36か月連続減）となった。

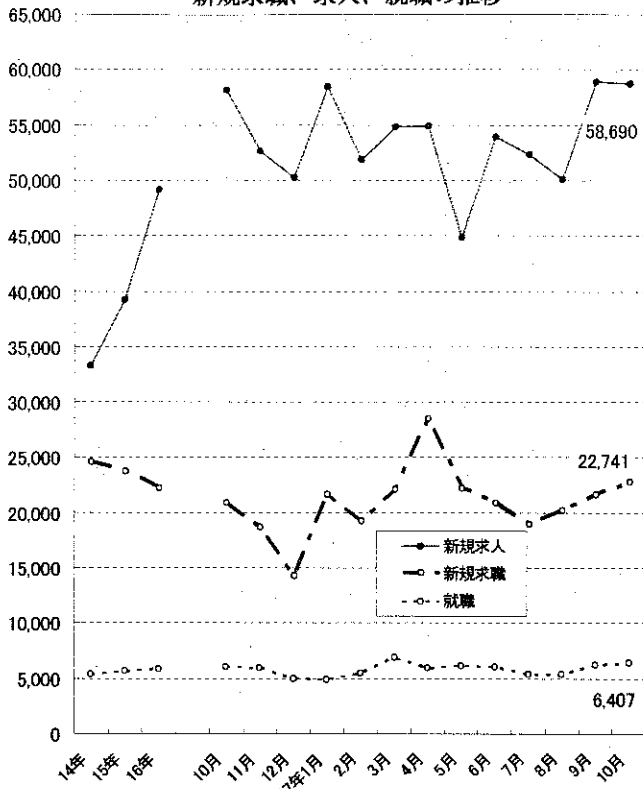
4 就職の状況

公共職業安定所の紹介による就職件数は、前年同月比7.1%増となったが、就職率（求職者のうち安定所の紹介で就職した者の割合）は28.2%と、求職者の増加により前年同月に比べ0.4ポイント低下した。

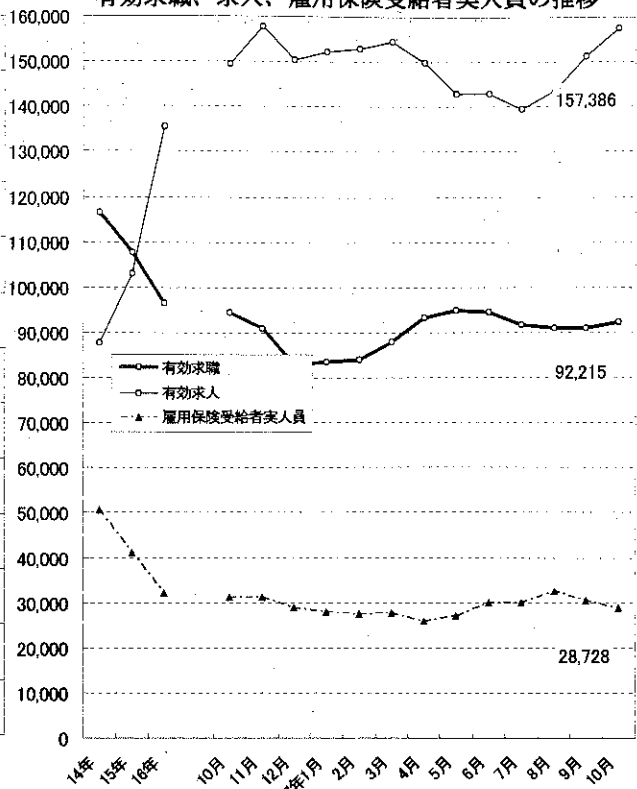
5 雇用保険受給者の状況

雇用保険受給者実人員は、前年同月比7.5%減となった（44か月連続減）。

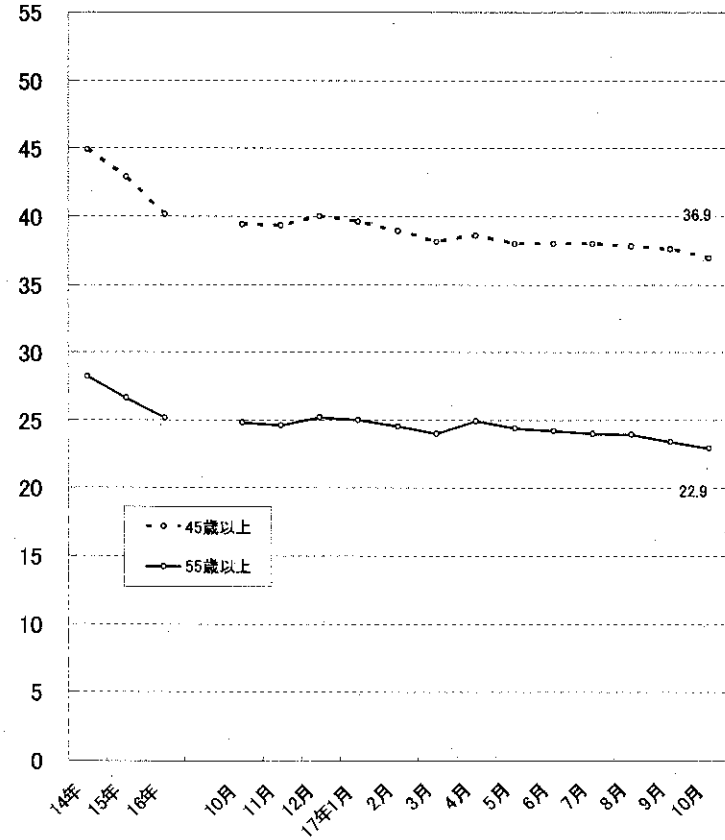
新規求職、求人、就職の推移



有効求職、求人、雇用保険受給者実人員の推移



月間有効求職者に占める中高年齢者の割合



2 職業紹介の主要指標

(1) 愛知県の動き

年月	1 新規求職申込件数		2 月間有効求職者数			3 新規求人数		4 月間有効求人 数	5 就職件数		
	件	うち(保)受給者の割合	人	うち45歳以上の割合	うち(保)受給者の割合	人	うち常用の割合		件	うち45歳以上の割合	うち(保)受給者の割合
平成12年 (月平均)	20,975	47.3	106,636	49.8	68.1	29,780	94.4	78,906	4,821	37.9	27.5
平成13年 "	22,489	47.6	111,247	48.3	67.4	32,272	93.6	88,258	4,973	35.2	27.4
平成14年 "	24,558	44.6	116,301	44.9	63.2	33,248	94.0	87,631	5,393	35.6	26.1
平成15年 "	23,692	40.3	107,542	42.9	57.7	39,187	93.9	102,983	5,680	33.1	25.3
平成16年 "	22,224	40.4	96,478	40.1	55.3	49,134	93.8	135,447	5,820	32.2	24.3
平成16年 10月	20,883	42.5	94,366	39.4	57.2	58,101	93.5	149,322	5,980	31.2	26.3
11月	18,641	40.5	90,944	39.3	56.8	52,580	91.7	157,663	5,918	33.3	26.1
12月	14,261	41.0	82,758	40.0	57.8	50,164	89.4	150,190	4,988	33.6	26.3
平成17年 1月	21,600	41.8	83,560	39.6	57.4	58,446	94.5	152,216	4,836	31.8	25.9
2月	19,191	38.3	83,955	38.9	55.6	51,769	93.6	152,777	5,426	31.8	27.4
3月	22,086	38.4	87,992	38.1	53.6	54,725	93.0	154,352	6,850	32.0	26.5
4月	28,439	48.0	93,181	38.6	54.1	54,900	94.4	149,726	5,887	30.5	23.7
5月	22,137	42.3	94,860	38.0	55.0	44,873	94.8	142,806	6,090	30.7	26.2
6月	20,863	39.9	94,422	38.0	56.0	53,884	90.8	142,824	6,015	30.6	25.9
7月	18,963	42.4	91,484	38.0	57.3	52,245	94.8	139,447	5,335	31.3	26.4
8月	20,122	41.7	90,993	37.8	57.8	50,083	93.4	143,449	5,343	32.7	27.5
9月	21,610	38.9	91,007	37.6	56.7	58,884	93.6	151,256	6,184	31.4	26.4
10月	22,741	43.2	92,215	36.9	55.5	58,690	93.0	157,386	6,407	32.4	27.3

(注) 新規学卒を除き、パートを含む。(保)雇用保険

新規求職件数の動き (愛知県)

平成12年平均100(20,975件)

年	月	1月	2月	3月	4月	5月	6月	7月	8月	9月	10月	11月	12月
平成12年		106.6	96.5	110.4	146.4	105.5	95.8	91.3	96.5	98.7	102.6	81.0	68.8
13年		103.6	94.7	114.5	155.7	112.3	97.2	101.2	102.0	104.0	126.2	98.5	76.7
14年		121.5	106.8	120.8	175.8	130.9	107.8	121.8	105.4	117.2	127.0	93.3	76.6
15年		116.7	110.9	117.4	163.0	126.5	111.9	111.8	99.0	118.1	120.5	83.4	76.3
16年		118.7	104.9	124.4	152.7	105.3	108.1	100.3	97.3	103.3	99.6	88.9	68.0
17年		103.0	91.5	105.3	135.6	105.5	99.5	90.4	95.9	103.0	108.4		

(注) 新規学卒を除き、パートを含む。

新規求人数の動き (愛知県)

平成12年平均100(29,780件)

年	月	1月	2月	3月	4月	5月	6月	7月	8月	9月	10月	11月	12月
平成12年		92.5	90.5	96.3	88.5	85.2	100.0	100.4	112.4	110.2	118.9	104.8	100.2
13年		124.8	109.9	108.7	112.1	101.6	103.4	118.9	105.2	109.7	123.5	100.1	82.5
14年		114.3	101.3	105.5	111.7	106.1	97.4	120.6	113.0	118.4	132.9	113.8	104.6
15年		132.6	120.1	113.6	118.2	119.1	115.8	129.3	130.0	153.5	159.5	139.0	148.5
16年		162.0	154.3	167.6	158.3	128.9	172.3	163.2	135.8	197.5	195.1	176.6	168.5
17年		196.3	173.8	183.8	184.4	150.7	180.9	175.4	168.2	197.7	197.1		

(注) 新規学卒を除き、パートを含む。

6 充足数		7 日 雇		諸 比 率					
人	うち県外 からの割合 %	前月から繰 越された有 効求職者数 人	新規求職 申込件数 人	季調済求人倍率		求 人 倍 率		就 職 率 ($\frac{5}{1} \times 100$) %	充 足 率 ($\frac{6}{3} \times 100$) %
				新 規 倍	有 効 倍	新 規 (3/1) 倍	有 効 (4/2) 倍		
5,584	18.2	2,227	19	-	-	1.42	0.74	23.0	18.8
5,887	19.7	1,542	20	-	-	1.43	0.79	22.1	18.2
6,459	20.8	1,363	13	-	-	1.35	0.75	22.0	19.4
6,925	22.5	783	7	-	-	1.65	0.96	24.0	17.7
7,306	24.8	690	4	-	-	2.21	1.40	26.2	14.9
7,669	26.2	656	6	2.65	1.54	2.78	1.58	28.6	13.2
7,930	29.4	662	2	2.42	1.59	2.82	1.73	31.7	15.1
6,517	27.8	664	6	2.50	1.61	3.52	1.81	35.0	13.0
6,550	30.3	670	4	2.61	1.63	2.71	1.82	22.4	11.2
7,413	30.8	625	5	2.57	1.63	2.70	1.82	28.3	14.3
8,544	24.4	630	4	2.60	1.65	2.48	1.75	31.0	15.6
7,332	24.1	612	17	2.76	1.72	1.93	1.61	20.7	13.4
7,208	20.5	629	1	2.39	1.72	2.03	1.51	27.5	16.1
7,851	27.7	629	5	2.84	1.70	2.58	1.51	28.8	14.6
7,005	28.0	628	3	2.72	1.68	2.76	1.52	28.1	13.4
6,608	23.5	631	6	2.39	1.71	2.49	1.58	26.6	13.2
8,015	27.2	637	3	2.40	1.68	2.72	1.66	28.6	13.6
7,992	24.8	640	2	2.46	1.66	2.58	1.71	28.2	13.6

※ 平成16年12月以前の季調済求人倍率は新季節指数により改訂済み

(2) 全国の動き

年月	項目 1 新規求職 申込件数 千件	2 月間有効 求職者数 千人	3 新 規 求 入 数 千人	4 月間有効 求 入 数 千人	5 就 職 件 数 千件	6 受 給 者 実 人 員 千人	7 季 調 済 求 人 倍 率		8 求 人 倍 率	
							新 規 倍	有 効 倍	新 規 倍	有 効 倍
平成12年 (月平均)	559	2,507	586	1,473	155	1,038	-	-	1.05	0.59
平成13年 "	587	2,598	595	1,534	157	1,080	-	-	1.01	0.59
平成14年 "	641	2,768	598	1,486	168	1,095	-	-	0.93	0.54
平成15年 "	625	2,597	670	1,670	176	889	-	-	1.07	0.64
平成16年 "	592	2,369	762	1,956	179	717	-	-	1.29	0.83
平成16年 10月	538	2,248	832	2,089	177	702	1.44	0.89	1.55	0.93
11月	506	2,187	795	2,133	169	678	1.43	0.91	1.57	0.98
12月	463	2,088	668	1,994	141	651	1.38	0.90	1.44	0.95
平成17年 1月	637	2,193	842	2,045	138	634	1.41	0.91	1.32	0.93
2月	534	2,209	829	2,108	155	621	1.48	0.91	1.55	0.95
3月	638	2,369	936	2,318	219	629	1.35	0.91	1.47	0.98
4月	776	2,519	822	2,243	242	600	1.42	0.94	1.06	0.89
5月	590	2,467	756	2,103	195	620	1.45	0.94	1.28	0.85
6月	555	2,408	821	2,083	187	680	1.54	0.96	1.48	0.87
7月	495	2,288	797	2,057	163	681	1.49	0.97	1.61	0.90
8月	529	2,245	829	2,136	161	721	1.43	0.97	1.57	0.95
9月	552	2,222	874	2,216	177	669	1.45	0.97	1.58	1.00
10月	552	2,216	868	2,270	180	638	1.46	0.98	1.57	1.02

(注) 新規学卒を除き、パートを含む。

※ 平成16年12月以前の季調済求人倍率は新季節指数により改訂済み

3 月別にみた主な指標

項目		月	1 月	2 月	3 月	4 月	5 月
求	1 新規求職申込件数	平成16年	24,890	22,002	26,100	32,035	22,096
		平成17年	21,600	19,191	22,086	28,439	22,137
		前年同月比 (%)	△ 13.2	△ 12.8	△ 15.4	△ 11.2	0.2
	→うち 常 用	平成16年	24,827	21,937	26,021	31,997	22,070
		平成17年	21,592	19,178	22,069	28,419	22,129
	→うち 臨時・季節	平成16年	63	65	79	38	26
		平成17年	8	13	17	20	8
	→うち 中高年齢者 (45歳以上)	平成16年	9,015	7,478	8,832	12,318	7,471
		平成17年	7,350	6,247	7,288	10,505	7,183
	職	2 月間有効求職者	平成16年	92,484	93,542	99,363	105,821
平成17年			83,560	83,955	87,992	93,181	94,860
		前年同月比 (%)	△ 9.6	△ 10.2	△ 11.4	△ 11.9	△ 8.2
→うち 常 用		平成16年	92,266	93,324	99,118	105,616	103,201
		平成17年	83,484	83,889	87,941	93,123	94,809
→うち 中高年齢者 (45歳以上)		平成16年	38,682	38,255	39,622	42,873	41,487
		平成17年	33,114	32,665	33,561	35,936	36,093
3 紹介 件 数		平成16年	25,293	27,530	32,489	29,676	24,778
		平成17年	22,053	23,320	26,537	25,493	24,140
就		4 就 職 件 数	平成16年	5,042	5,535	7,100	6,385
	平成17年		4,836	5,426	6,850	5,887	6,090
		前年同月比 (%)	△ 4.1	△ 2.0	△ 3.5	△ 7.8	12.2
	→うち 中高年齢者 (45歳以上)	平成16年	1,690	1,820	2,245	1,962	1,688
		平成17年	1,537	1,724	2,193	1,796	1,867
	→うち 保 受 給 者	平成16年	1,282	1,322	1,589	1,319	1,188
平成17年		1,252	1,487	1,814	1,398	1,595	
求	5 新規求人件数	平成16年	48,255	45,944	49,899	47,142	38,376
		平成17年	58,446	51,769	54,725	54,900	44,873
		前年同月比 (%)	21.1	12.7	9.7	16.5	16.9
	→うち 常 用	平成16年	46,240	43,781	46,967	44,974	36,774
		平成17年	55,254	48,474	50,917	51,811	42,533
	→うち 臨時・季節	平成16年	2,015	2,163	2,932	2,168	1,602
		平成17年	3,192	3,295	3,808	3,089	2,340
	6 新規求人件数	平成16年	19,909	19,270	19,377	19,672	15,493
		平成17年	22,135	20,425	21,623	21,489	18,123
	7 月間有効求人件数	平成16年	124,044	129,317	133,146	130,983	121,803
平成17年		152,216	152,777	154,352	149,726	142,806	
前年同月比 (%)		22.7	18.1	15.9	14.3	17.2	
充	8 充 足 数	平成16年	5,815	6,396	9,512	8,270	6,492
		平成17年	6,550	7,413	8,544	7,332	7,208
	→うち 常 用	平成16年	5,253	5,923	7,736	7,026	5,883
		平成17年	5,743	6,405	7,726	6,543	6,737
	→うち 臨時・季節	平成16年	562	473	1,776	1,244	609
		平成17年	807	1,008	818	789	471
→うち 他 県 から	平成16年	1,087	1,159	2,779	2,239	1,352	
	平成17年	1,987	2,286	2,086	1,769	1,478	

(注) 1. 新規学卒を除き、パートを含む。
2. △印は減少率(差)である(以下、各表同じ。)

6 月	7 月	8 月	9 月	10 月	11 月	12 月	計		
22,669	21,033	20,399	21,674	20,883	18,641	14,261	266,683	求	
20,863	18,963	20,122	21,610	22,741					
△ 8.0	△ 9.8	△ 1.4	△ 0.3	8.9					
22,639	20,999	20,381	21,643	20,855	18,622	14,235	266,226		
20,848	18,952	20,116	21,603	22,731					
30	34	18	31	28	19	26	457		
15	11	6	7	10					
7,896	7,400	6,985	7,023	7,398	6,330	5,110	93,256		
7,001	6,398	6,593	6,876	7,307					
102,650	99,183	97,033	96,222	94,366	90,944	82,758	1,157,740		
94,422	91,484	90,993	91,007	92,215				職	
△ 8.0	△ 7.8	△ 6.2	△ 5.4	△ 2.3					
102,517	99,067	96,934	96,116	94,268	90,851	82,660	1,155,938		
94,373	91,441	90,957	90,977	92,189					
41,076	39,855	38,866	38,060	37,142	35,708	33,127	464,753		
35,899	34,745	34,439	34,200	34,004					
27,087	24,012	22,632	26,245	23,340	22,454	16,850	302,386		紹介
25,267	21,545	21,805	26,539	24,617					
6,205	5,736	5,359	6,165	5,980	5,918	4,988	69,843		就
6,015	5,335	5,343	6,184	6,407					
△ 3.1	△ 7.0	△ 0.3	0.3	7.1				職	
1,989	1,876	1,771	1,929	1,866	1,973	1,674	22,483		
1,843	1,671	1,747	1,941	2,077				職	
1,503	1,375	1,390	1,582	1,573	1,547	1,314	16,984		
1,555	1,408	1,469	1,632	1,746				求	
51,305	48,613	40,427	58,801	58,101	52,580	50,164	589,607		
53,884	52,245	50,083	58,884	58,690					
5.0	7.5	23.9	0.1	1.0					
46,922	45,977	39,006	55,163	54,347	48,235	44,849	553,235		
48,933	49,531	46,798	55,108	54,561					
4,383	2,636	1,421	3,638	3,754	4,345	5,315	36,372		
4,951	2,714	3,285	3,776	4,129					
18,976	19,779	16,891	21,707	21,980	19,566	18,820	231,440		
21,398	21,028	20,366	22,081	22,241					
128,200	129,000	130,413	141,288	149,322	157,663	150,190	1,625,369	人	
142,824	139,447	143,449	151,256	157,386				充	
11.4	8.1	10.0	7.1	5.4					
7,615	6,843	6,761	7,849	7,669	7,930	6,517	87,669		
7,851	7,005	6,608	8,015	7,992					
6,681	6,279	5,879	6,804	6,679	6,552	5,651	76,346		
7,078	6,237	6,239	7,176	7,326					
934	564	882	1,045	990	1,378	866	11,323		
773	768	369	839	666					
1,759	1,442	1,728	2,012	2,010	2,335	1,814	21,716		
2,174	1,963	1,551	2,179	1,981					

4 安定所別にみた求職、求人、充足状況

項目		安定所別	県計	名古屋中	名古屋南	名古屋東	名古屋北	豊橋	岡崎	一宮
求	1 新規求職申込件数		22,741	3,630	2,226	2,112	1,022	1,495	1,017	1,445
	前年同月比(%)		8.9	2.9	16.0	18.7	16.0	2.6	△ 5.7	△ 0.9
	→うち男子		10,942	1,739	1,169	935	453	726	476	787
	→うち女子		11,699	1,875	1,043	1,174	559	760	536	655
	→うち常用		22,731	3,626	2,226	2,112	1,022	1,492	1,017	1,445
	→うち45歳以上		7,307	997	835	640	343	481	331	496
→うち55歳以上		4,465	532	528	382	209	272	219	305	
職	2 月間有効求職者数		92,215	13,511	8,897	8,762	4,669	5,923	4,487	6,189
	前年同月比(%)		△ 2.3	△ 6.7	△ 3.3	0.2	2.8	△ 0.9	△ 2.1	△ 0.5
	→うち45歳以上		34,004	4,524	3,630	3,229	1,934	2,104	1,588	2,281
	→うち55歳以上		21,153	2,511	2,256	1,965	1,195	1,247	999	1,380
紹介	3 紹介件数		24,617	4,316	2,414	2,142	983	2,075	1,061	1,576
就	4 就職件数		6,407	845	543	458	251	568	305	411
	前年同月比(%)		7.1	13.9	1.9	16.8	5.5	△ 2.1	5.2	△ 9.1
	→うち男子		3,671	454	350	267	142	319	171	258
	→うち女子		2,715	389	190	188	109	248	134	152
	→うち45歳以上		2,077	315	207	178	113	153	73	144
	→うち55歳以上		1,106	171	119	103	60	66	37	77
	→うち(保)受給者		1,746	237	154	161	70	155	75	111
	管内へ		3,443	226	266	207	79	437	169	224
	管外へ		2,604	555	252	224	158	92	126	150
	他県へ		360	64	25	27	14	39	10	37
職	5 就職率 ($\frac{4}{1} \times 100$) (%)		28.2	23.3	24.4	21.7	24.6	38.0	30.0	28.4
	45歳以上(%)		28.4	31.6	24.8	27.8	32.9	31.8	22.1	29.0
	55歳以上(%)		24.8	32.1	22.5	27.0	28.7	24.3	16.9	25.2
求	6 新規求人数		58,690	14,806	4,548	5,278	1,996	3,276	3,246	3,467
	前年同月比(%)		1.0	△ 8.7	△ 8.0	3.2	11.3	0.6	11.0	1.4
	→うち常用		54,561	13,824	4,300	5,116	1,905	2,883	3,150	3,057
	7 月間有効求人数		157,386	37,409	12,007	13,878	5,240	9,266	9,593	10,958
前年同月比(%)		5.4	△ 1.7	△ 9.5	7.6	19.9	△ 6.7	12.5	22.7	
人	8 求人倍率(新規)		2.58	4.08	2.04	2.50	1.95	2.19	3.19	2.40
	(有効)		1.71	2.77	1.35	1.58	1.12	1.56	2.14	1.77
充	9 充足数		7,992	1,344	617	623	251	545	293	385
	→うち常用		7,326	1,265	584	618	246	515	287	362
	→うち他県から		1,981	272	78	68	26	31	41	85
足	10 充足率 ($\frac{9}{6} \times 100$) (%)		13.6	9.1	13.6	11.8	12.6	16.6	9.0	11.1
	他県からの流入率(%)		24.8	20.2	12.6	10.9	10.4	5.7	14.0	22.1

(注) 1. 新規学卒を除き、パートを含む。
 2. 名古屋中安定所には、愛知両立支援ハローワーク・名古屋日系人雇用サービスセンター・愛知学生職業センター・名古屋求人情報サービスセンターを含む。
 3. 平成16年11月から求職申込書における「性別」欄の記載が任意となったことに伴い、男女別の合計は男女計の値と必ずしも一致しない。

(10月)

半田	瀬戸	豊田	津島	刈谷	西尾	犬山	豊川	新城	春日井	蒲郡	
1,163	783	1,293	1,029	1,558	429	963	707	272	1,268	329	求
12.7	22.9	7.0	8.7	9.4	△ 0.7	18.7	9.3	56.3	5.7	21.0	
596	349	556	540	694	187	475	327	143	628	162	
566	430	729	486	862	240	486	376	124	635	163	
1,163	783	1,293	1,029	1,558	429	963	707	271	1,266	329	
381	245	377	349	463	122	382	233	91	406	135	
252	156	235	212	291	67	254	150	47	270	84	
5,184	2,956	5,494	4,139	6,151	1,721	3,756	2,641	799	5,805	1,131	職
3.2	1.0	0.4	△ 2.2	△ 6.1	△ 7.0	△ 3.2	△ 1.6	10.5	△ 6.1	3.1	
1,991	1,135	1,929	1,543	2,055	596	1,507	944	310	2,275	429	
1,316	704	1,275	1,017	1,306	349	1,038	609	170	1,544	272	
1,150	761	1,213	1,092	1,569	468	1,018	847	247	1,305	380	紹介
334	237	362	339	484	154	260	282	84	359	131	就
15.2	12.9	12.4	7.6	2.3	△ 4.3	22.1	10.2	5.0	14.0	11.0	
193	140	206	196	263	85	151	149	41	212	74	
141	96	154	142	220	69	107	133	43	143	57	
102	71	102	109	129	42	93	73	24	107	42	
48	43	51	57	72	17	56	34	7	66	22	
86	64	91	93	107	36	71	74	25	109	27	
213	134	274	193	336	94	116	174	51	181	69	
110	93	78	128	134	59	104	95	28	160	58	
11	10	10	18	14	1	40	13	5	18	4	
28.7	30.3	28.0	32.9	31.1	35.9	27.0	39.9	30.9	28.3	39.8	職
26.8	29.0	27.1	31.2	27.9	34.4	24.3	31.3	26.4	26.4	31.1	
19.0	27.6	21.7	26.9	24.7	25.4	22.0	22.7	14.9	24.4	26.2	
2,720	1,233	5,052	2,107	4,639	1,032	1,174	1,308	286	2,142	380	求
9.0	38.5	6.8	14.2	1.2	23.3	16.8	△ 10.5	△ 15.4	13.3	5.6	
2,567	1,196	4,430	1,849	4,106	1,014	1,160	1,284	281	2,062	377	人
7,263	3,165	12,456	5,276	13,574	2,430	3,637	3,479	842	5,914	999	
14.0	32.2	4.0	16.0	22.3	12.8	26.2	△ 6.2	△ 8.4	△ 6.8	7.7	
2.34	1.57	3.91	2.05	2.98	2.41	1.22	1.85	1.05	1.69	1.16	
1.40	1.07	2.27	1.27	2.21	1.41	0.97	1.32	1.05	1.02	0.88	充
298	187	793	318	1,221	134	212	260	68	353	90	
290	186	723	277	880	133	206	257	65	342	90	
46	21	442	60	687	5	52	6	-	57	4	足
11.0	15.2	15.7	15.1	26.3	13.0	18.1	19.9	23.8	16.5	23.7	
15.4	11.2	55.7	18.9	56.3	3.7	24.5	2.3	0.0	16.1	4.4	

5 年齢別常用職業紹介状況

(10月)

区 分		項 目	1 月間有効 求 人 数	2 月間有効 求 職 者 数	3 就 職 件 数	4 有 効 求 人 倍 率 (1/2)
全 数	年 齢 計		147,528	92,189	6,226	1.60
	19歳以下		13,507	1,491	154	9.06
	20～24歳		19,125	9,777	857	1.96
	25～29歳		20,212	16,863	1,044	1.20
	30～34歳		19,421	13,808	868	1.41
	35～39歳		17,392	9,211	707	1.89
	40～44歳		14,513	7,043	594	2.06
	45～49歳		11,722	5,827	475	2.01
	50～54歳		9,637	7,020	460	1.37
	55～59歳		8,118	9,269	495	0.88
	60～64歳		7,328	9,700	484	0.76
65歳以上		6,553	2,180	88	3.01	
男	年 齢 計			44,981	3,596	
	19歳以下			789	83	
	20～24歳			4,174	401	
	25～29歳			6,466	584	
	30～34歳			5,582	522	
	35～39歳			4,267	354	
	40～44歳			3,369	288	
	45～49歳			2,986	267	
	50～54歳			3,791	306	
	55～59歳			5,398	350	
	60～64歳			6,560	375	
65歳以上			1,599	66		
女	年 齢 計			46,915	2,609	
	19歳以下			694	69	
	20～24歳			5,586	452	
	25～29歳			10,370	458	
	30～34歳			8,197	344	
	35～39歳			4,917	353	
	40～44歳			3,657	306	
	45～49歳			2,816	207	
	50～54歳			3,201	151	
	55～59歳			3,846	145	
	60～64歳			3,080	106	
65歳以上			551	18		

(注) 新規学卒を除き、パートを含む。

6 職業別常用職業紹介状況

(10月)

職業	項目	1 月 間 有 効 求 職 者 数		2 月 間 有 効 求 職 者 数		3 就 職 件 数		4 有 効 求 職 人 数 倍 率 (2/1)
			う ち 男				う ち 男	
職 業 計		92,189	44,981	147,528	6,226	3,596	1.60	
専 門 的 ・ 技 術 的 職 業		11,287	4,702	28,517	799	282	2.53	
管 理 的 職 業		382	354	605	15	14	1.58	
事 務 的 職 業		27,867	5,830	13,352	1,337	231	0.48	
一 般 事 務 員		24,269	4,286	8,882	1,009	110	0.37	
会 計 事 務 員		1,545	637	1,251	121	37	0.81	
営 業 ・ 販 売 関 連 事 務 員		1,172	338	1,832	97	17	1.56	
販 売 の 職 業		11,428	6,690	17,760	525	386	1.55	
サ ー ビ ス の 職 業		5,053	2,079	16,614	413	184	3.29	
飲 食 物 調 理 の 職 業		1,765	948	5,363	162	80	3.04	
接 客 サ ー ビ ス の 職 業		1,148	380	6,578	59	19	5.73	
居 住 施 設 ・ ビ ル 等 の 管 理 職 業		418	383	327	66	63	0.78	
保 安 の 職 業		547	526	3,910	108	107	7.15	
運 輸 ・ 通 信 の 職 業		3,881	3,638	10,420	433	411	2.68	
自 動 車 運 転 の 職 業		3,156	2,998	8,683	376	358	2.75	
生 産 工 程 ・ 労 務 の 職 業		29,147	19,499	56,099	2,570	1,959	1.92	
窯 業 製 品 製 造 の 職 業		194	134	712	41	36	3.67	
金 属 加 工 の 職 業		1,824	1,649	7,190	392	351	3.94	
金 属 溶 接 ・ 溶 断 の 職 業		347	337	1,283	62	62	3.70	
一 般 機 械 器 具 組 立 ・ 修 理 の 職 業		1,779	1,362	3,068	108	95	1.72	
電 気 機 械 器 具 組 立 ・ 修 理 の 職 業		897	517	3,302	103	59	3.68	
輸 送 用 機 械 器 具 組 立 ・ 修 理 の 職 業		2,439	1,858	9,843	240	192	4.04	
食 料 品 製 造 の 職 業		1,082	440	1,976	114	57	1.83	
紡 織 の 職 業		185	124	244	25	15	1.32	
衣 服 ・ 繊 維 製 品 製 造 の 職 業		361	75	566	26	2	1.57	
木 ・ 竹 ・ 草 ・ つる 製 品 製 造 の 職 業		336	295	498	39	35	1.48	
ゴ ム ・ プ ラ ス チ ッ ク 製 品 製 造 の 業 務		574	385	1,752	125	80	3.05	
そ の 他 の 製 造 ・ 制 作 の 職 業		1,371	604	2,896	128	67	2.11	
定 置 機 関 ・ 機 械 ・ 建 設 機 械 運 転 の 職 業		311	307	597	28	28	1.92	
電 気 作 業 者		320	314	1,024	35	35	3.20	
建 設 の 職 業		451	438	1,790	68	67	3.97	
土 木 ・ 舗 装 ・ 鉄 道 線 路 工 事 の 職 業		557	543	1,853	53	52	3.33	
運 搬 労 務 の 職 業		2,845	2,268	7,179	404	346	2.52	
そ の 他 の 労 務 の 職 業		12,060	6,906	6,572	367	196	0.54	
I T 関 連 職 業 合 計		2,248	1,445	7,488	123	75	3.33	
福 祉 関 連 職 業 合 計		3,937	596	8,800	337	34	2.24	
(うち 介 護 関 係)		1,982	492	4,665	190	32	2.35	

(注) 1. 新規学卒を除き、パートを含む。
2. 主な職業のみであるので、計とは一致しない。

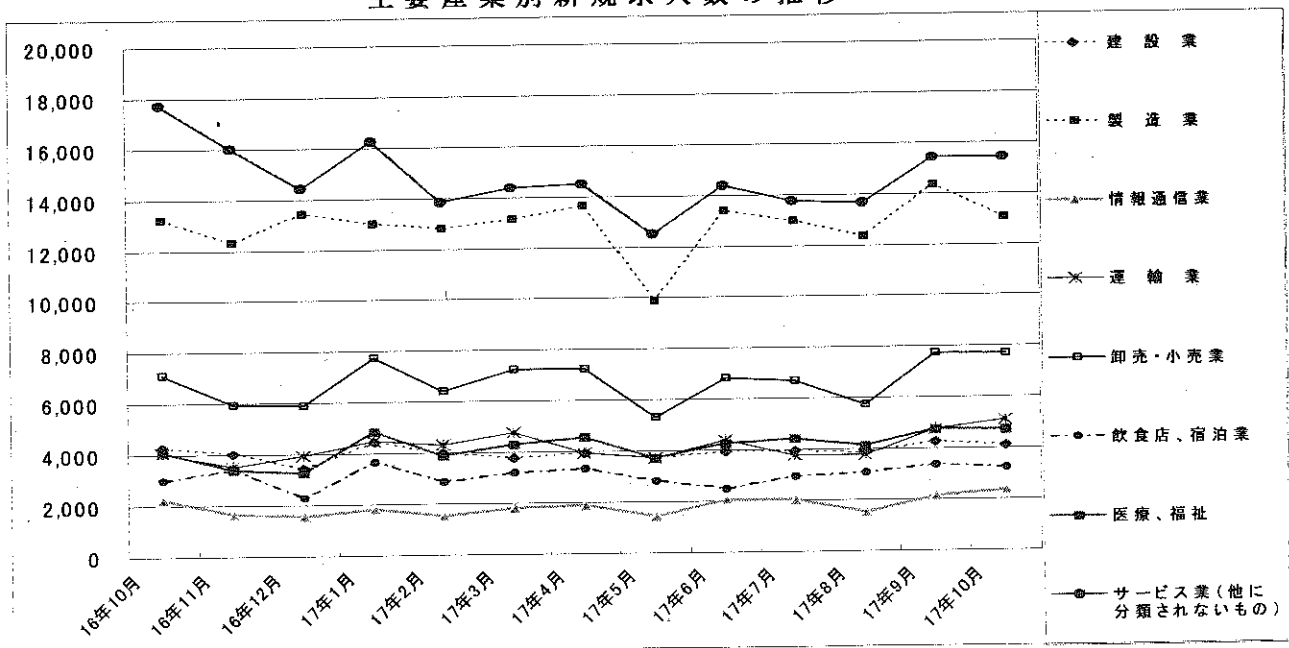
7 産業別・規模別求人、充足状況

(10月分)

産業・規模	1 新規求人数				2 充足数			充足率
	計	前年	うち 常用	うち 臨時	計	うち 常用	うち 臨時	2/1×100
		同月比						
建設業	4,095	△ 3.5	3,936	159	432	403	29	10.5
製造業	13,039	△ 1.3	12,440	599	3,291	2,828	463	25.2
食料品製造業	1,044	4.3	927	117	234	213	21	22.4
繊維工業	148	△ 15.4	148	-	42	42	-	28.4
木材・木製品製造業	111	△ 35.5	100	11	30	28	2	27.0
印刷・同関連業	278	4.5	272	6	86	81	5	30.9
プラスチック製品製造業	522	2.4	501	21	121	120	1	23.2
窯業・土石製品製造業	333	13.7	297	36	76	74	2	22.8
鉄鋼業	248	5.5	248	-	59	59	-	23.8
金属製品製造業	697	△ 9.7	693	4	227	225	2	32.6
一般機械器具製造業	1,937	48.9	1,921	16	321	317	4	16.6
電気機械器具製造業	517	△ 56.9	517	-	687	382	305	132.9
情報通信機械器具製造業	940	△ 19.0	769	171	63	53	10	6.7
輸送用機械器具製造業	4,259	△ 2.0	4,122	137	965	880	85	22.7
情報通信業	2,329	6.2	2,303	26	122	116	6	5.2
情報サービス業	1,873	△ 8.3	1,857	16	93	90	3	5.0
運輸業	5,093	25.3	4,886	207	616	568	48	12.1
卸売・小売業	7,688	8.1	7,167	521	1,017	993	24	13.2
金融・保険業	538	△ 31.7	515	23	57	49	8	10.6
飲食店、宿泊業	3,196	8.3	3,149	47	202	194	8	6.3
医療、福祉	4,716	15.4	4,684	32	743	737	6	15.8
社会保険・社会福祉・介護事業	2,218	15.3	2,197	21	318	314	4	14.3
サービス業(他に分類されないもの)	15,424	△ 12.8	14,136	1,288	1,244	1,201	43	8.1
その他の事業サービス業	9,941	△ 7.4	8,918	1,023	642	616	26	6.5
合計	58,690	1.0	54,561	4,129	7,992	7,326	666	13.6
事業所規模	4人以下	4,959	△ 5.0	4,743	216	533	16	10.7
5～29人	23,048	3.0	21,635	1,413	3,012	2,912	100	13.1
30～99人	17,317	9.7	16,473	844	2,164	2,061	103	12.5
100～299人	7,925	△ 11.6	7,085	840	859	826	33	10.8
300～499人	1,404	△ 6.3	1,017	387	200	184	16	14.2
500～999人	1,209	△ 1.8	984	225	126	114	12	10.4
1,000人以上	2,828	△ 6.6	2,624	204	1,098	712	386	38.8

(注) 新規学卒を除き、パートを含む。
平成14年3月改訂の「日本標準産業分類」に基づく表章。主な産業のみであるので、合計とは一致しない。

主要産業別新規求人数の推移



8 中高年齢者の職業紹介状況

(1) 新規求職申込件数

年月	新規求職申込件数					全体に占める率
	45歳以上	前年比	うち男	うち55歳以上	うち65歳以上	
平成12年(月平均)	8,136	△ 4.3	5,300	5,044	759	38.8
平成13年	8,498	4.5	5,497	5,121	789	37.8
平成14年	9,335	9.8	6,150	5,582	894	38.0
平成15年	8,640	△ 7.4	5,568	5,155	843	36.5
平成16年	7,771	△ 10.1	4,837	4,709	773	35.0
平成17年 5月	7,183	△ 3.9	4,327	4,349	846	32.4
6月	7,001	△ 11.3	4,211	4,097	708	33.6
7月	6,398	△ 13.5	3,821	3,850	676	33.7
8月	6,593	△ 5.6	3,917	3,992	642	32.8
9月	6,876	△ 2.1	4,165	3,966	662	31.8
10月	7,307	△ 1.2	4,346	4,465	770	32.1
前年同月	7,398	△ 21.1	4,665	4,549	728	35.4

(注) パートを含む。

(2) 月間有効求職者数

年月	月間有効求職者数					全体に占める率
	45歳以上	前年比	うち男	うち55歳以上	うち65歳以上	
平成12年(月平均)	53,089	△ 2.5	34,669	36,965	2,305	49.8
平成13年	53,649	1.1	34,129	36,334	2,344	48.2
平成14年	52,171	△ 2.8	31,661	32,788	2,507	44.9
平成15年	46,108	△ 11.6	30,266	28,570	2,315	42.9
平成16年	38,729	△ 16.0	24,159	24,207	2,244	40.1
平成17年 5月	36,093	△ 13.0	21,794	23,176	2,990	38.0
6月	35,899	△ 12.6	21,622	22,849	2,693	38.0
7月	34,745	△ 12.8	20,766	21,943	2,157	38.0
8月	34,439	△ 11.4	20,434	21,705	2,034	37.8
9月	34,200	△ 10.1	20,414	21,331	2,024	37.6
10月	34,004	△ 8.4	20,337	21,153	2,180	36.9
前年同月	37,142	△ 18.7	22,890	23,410	2,326	39.4

(注) パートを含む。

(3) 就職件数

年月	就職件数					45歳以上の就職率	55歳以上の就職率	65歳以上の就職率
	45歳以上	前年比	うち男	うち55歳以上	うち65歳以上			
平成12年(月平均)	1,825	4.6	1,331	947	54	22.4	18.8	7.1
平成13年	1,749	△ 4.2	1,254	885	59	20.6	17.3	7.5
平成14年	1,865	6.6	1,309	943	74	20.0	16.9	8.3
平成15年	1,879	0.8	1,320	955	78	21.7	18.5	9.2
平成16年	1,874	△ 0.3	1,285	1,000	86	24.1	21.2	11.1
平成17年 5月	1,867	10.6	1,247	997	89	26.0	22.9	10.5
6月	1,843	△ 7.3	1,219	1,033	106	26.3	25.2	15.0
7月	1,671	△ 10.9	1,114	902	92	26.1	23.4	13.6
8月	1,747	△ 1.4	1,133	992	90	26.5	24.8	14.0
9月	1,941	0.6	1,294	1,007	103	28.2	25.4	15.6
10月	2,077	11.3	1,409	1,106	92	28.4	24.8	11.9
前年同月	1,866	△ 20.5	1,262	1,023	110	25.2	22.5	15.1

(注) パートを含む。

9 パートタイマーの職業紹介状況

年 月	新 規		月 間		新 規		月 間		有 効 求 人 倍 率	就 職		就 職 率
	求 職 申 込 件 数	う ち 常 用	有 効 求 職 者 数	う ち 常 用	求 人 数	う ち 常 用	有 効 求 人 数	う ち 常 用		件 数	う ち 常 用	
	件	件	人	人	人	人	人	人	倍	件	件	%
平成12年 (月平均)	1,694	1,677	4,375	4,331	8,951	8,370	23,336	22,074	5.33	1,318	1,241	77.8
平成13年 "	1,752	1,732	4,480	4,432	9,468	9,040	25,714	24,711	5.74	1,307	1,236	74.6
平成14年 "	2,224	2,196	5,741	5,670	9,896	9,169	25,702	24,194	4.48	1,579	1,444	71.0
平成15年 "	2,396	2,345	6,349	6,218	11,027	10,055	28,569	26,423	4.50	1,698	1,533	70.9
平成16年 "	4,101	4,072	12,100	12,019	13,005	11,928	35,128	32,610	2.90	1,655	1,509	40.4
平成17年 5月	6,303	6,296	25,004	24,971	11,804	11,024	38,191	35,728	1.53	1,777	1,685	28.2
6月	5,723	5,716	25,033	25,006	13,589	12,197	36,863	34,069	1.47	1,736	1,599	30.3
7月	4,881	4,872	23,769	23,740	12,840	11,818	34,989	32,277	1.47	1,433	1,333	29.4
8月	5,031	5,028	23,251	23,228	12,975	12,099	36,183	33,615	1.56	1,340	1,261	26.6
9月	5,790	5,787	23,276	23,259	15,261	13,997	38,399	35,910	1.65	1,698	1,600	29.3
10月	5,983	5,976	23,580	23,566	15,986	13,619	41,129	37,245	1.74	1,749	1,647	29.2
前 年 同 月	5,548	5,523	19,303	19,229	14,883	13,600	38,569	35,959	2.00	1,732	1,589	31.2

10 名古屋人材銀行の職業紹介状況

年 月	項 目	新 規 求 職 申 込 件 数			月 間 有 効 求 職 者 数	新 規 求 人 数	月 間 有 効 求 人 数	紹 介 件 数	就 職 件 数		
		う ち 44 歳 以 下	う ち 45 歳 以 上	う ち 44 歳 以 下					う ち 45 歳 以 上		
		件	件	件	人	人	人	件	件	件	件
平成12年 (月平均)		186	43	143	870	280	1,193	348	35	8	27
平成13年 "		217	48	169	1,226	298	1,405	358	34	9	25
平成14年 "		294	61	233	1,419	299	1,556	355	28	6	22
平成15年 "		311	70	240	1,697	374	1,873	419	32	7	25
平成16年 "		279	70	209	1,447	449	2,321	464	39	10	29
平成17年 5月		238	66	172	1,184	592	2,732	414	40	8	32
6月		276	69	207	1,239	414	2,656	475	42	8	34
7月		238	48	190	1,239	515	2,599	523	32	9	23
8月		215	62	153	1,229	438	2,587	499	41	10	31
9月		218	69	149	1,200	428	2,560	454	41	10	31
10月		210	57	153	1,140	360	2,467	409	41	10	31
前 年 同 月		280	72	208	1,368	473	2,579	464	32	6	26

11 愛知学生職業センター

項目 年月	新規求職申込件数					新規求人数 (県内)
		うち 男子	うち 大学	うち 短大	うち 専修	
平成17年 5月	件	件	件	件	件	人
6月	280	109	195	24	59	1,424
7月	248	104	186	26	35	3,973
8月	203	79	148	20	35	1,486
9月	226	99	160	22	44	1,080
10月	237	91	148	28	60	401
10月	273	113	169	38	66	278
前年同月	364	148	226	36	102	777

12 愛知両立支援ハローワークの職業紹介状況

項目 年月	新規求職申込件数		月間有効求職者数		紹介件数	就職件数		来所 相談件数
	うち パート	うち パート	うち パート	うち パート		うち パート	うち パート	
平成17年 5月	件	件	人	人	件	件	件	件
6月	659	165	1,959	445	848	183	76	1,176
7月	602	161	1,858	435	870	184	68	1,120
8月	578	109	1,783	386	724	174	50	1,012
9月	648	152	1,805	395	769	162	56	1,183
10月	719	199	1,904	445	922	166	57	1,252
10月	675	165	1,944	477	858	202	83	1,299
前年同月	677	172	2,393	592	887	185	73	1,307

13 名古屋外国人ジョブセンターの職業紹介状況

項目 年月	新規求職申込件数				月間有効求職者数		紹介 件数	就職件数		来所 相談 件数
	うち 男子	うち ブザル	うち ペルー	うち 男子	うち 男子	うち 男子				
平成17年 5月	件	件	件	件	人	人	件	件	件	件
6月	49	40	30	10	123	90	23	6	4	76
7月	45	35	20	8	122	94	16	3	1	72
8月	39	33	17	12	123	98	17	5	3	76
9月	30	11	19	3	99	75	7	2	2	52
10月	42	21	23	10	109	71	12	8	4	61
10月	168	91	21	13	236	132	82	13	9	300
前年同月	22	14	7	7	77	59	7	4	3	39

(注) 17年10月より、名古屋外国人ジョブセンターを開設し、同センター内に名古屋日系人雇用サービスセンターを併設している。

14 日雇の職業紹介状況

年 月	項 目	前月から繰越された 有効求職者数		新規求職	月間有効	就 労	就 労	不 就 労
		人	うち男 人	申込件数 人	求人延数 人	実 人 員 人	延 数 人	延 数 人
平成12年	(月平均)	2,227	2,019	19	12,730	519	8,360	5,646
平成13年	"	1,542	1,348	20	11,856	472	7,913	4,493
平成14年	"	1,363	1,160	13	10,682	422	6,654	3,713
平成15年	"	786	773	7	1,520	62	1,160	2,124
平成16年	"	690	683	4	1,460	60	1,170	2,001
平成16年	10月	656	649	6	1,394	56	1,151	1,834
	11月	662	655	2	1,400	55	1,167	1,734
	12月	664	657	6	1,174	54	950	1,389
平成17年	1月	670	663	4	1,227	53	957	1,631
	2月	625	619	5	1,439	54	1,127	1,529
	3月	630	624	4	1,574	54	1,147	2,075
	4月	612	606	17	1,041	37	884	1,833
	5月	629	622	1	802	38	470	1,528
	6月	629	622	5	904	36	481	2,043
	7月	628	621	3	804	38	499	1,695
	8月	631	624	6	773	39	523	2,038
	9月	637	630	3	836	37	488	1,506
	10月	640	633	2	824	37	541	1,518
安 定 別 所 (10 月 分)	名古屋中	636	630	2	720	34	494	1,507
	名古屋南	4	3	-	104	3	47	11

※名古屋南所は、港湾労働課の計上数を含む。

15 港湾労働関係の職業紹介状況

(1) 常用関係

年 月		項 目	新 規 (港) 証 交 付 件 数			
			計	船 内 作 業	沿岸作業及び倉庫作業	そ の 他
平成14年	(月平均)		40	9	28	3
平成15年	"		33	5	23	5
平成16年	"		30	8	20	3
平成16年	10月		45	36	9	-
	11月		13	2	10	1
	12月		14	2	9	3
平成17年	1月		12	5	7	-
	2月		17	7	8	2
	3月		20	5	11	4
	4月		55	25	25	5
	5月		40	5	33	2
	6月		47	16	27	4
	7月		25	6	19	-
	8月		13	5	7	1
	9月		11	5	3	3
	10月		39	24	8	7

年 月		項 目	月 末 現 在 (港) 証 所 持 者 数			
			計	船 内 作 業	沿岸作業及び倉庫作業	そ の 他
平成14年	(月平均)		4,720	1,521	2,826	373
平成15年	"		4,604	1,501	2,760	344
平成16年	"		4,652	1,512	2,771	369
平成16年	10月		4,683	1,529	2,786	368
	11月		4,683	1,528	2,785	370
	12月		4,686	1,530	2,783	373
平成17年	1月		4,638	1,530	2,735	373
	2月		4,638	1,530	2,733	375
	3月		4,632	1,525	2,731	376
	4月		4,646	1,551	2,718	377
	5月		4,655	1,551	2,729	375
	6月		4,673	1,565	2,737	371
	7月		4,671	1,559	2,746	366
	8月		4,661	1,556	2,738	367
	9月		4,657	1,557	2,734	366
	10月		4,663	1,577	2,720	366

(2) 日雇関係等

年 月		項 目	新 規 求 人 延 数			
			計	船 内 作 業	沿岸作業及び倉庫作業	そ の 他
平成14年	(月平均)		108	-	-	108
平成15年	"		94	-	-	94
平成16年	"		57	-	-	57
平成16年	10月		29	-	-	29
	11月		82	-	-	82
	12月		74	-	-	74
平成17年	1月		-	-	-	-
	2月		15	-	-	15
	3月		14	-	-	14
	4月		5	-	-	5
	5月		-	-	-	-
	6月		-	-	-	-
	7月		-	-	-	-
	8月		-	-	-	-
	9月		17	-	-	17
	10月		-	-	-	-

(注) その他は「はしけ作業」、「いかだ作業」及び「船舶貨物整備作業」である。

16 雇用保険適用状況

(1) 被保険者の種類別状況

(10月)

被保険者種類	項目		うち事業主の 都合による離職	月末現在 被保険者数	うち女
	資格 取得者数	資格 喪失者数			
全数	40,178	40,464	2,194	2,284,798	754,811
一般	34,421	35,571	1,878	2,107,236	627,981
短時間労働	4,455	3,578	227	130,691	113,593
高年齢継続	2	571	63	33,962	9,862
短時間労働高年齢継続	22	179	14	7,024	2,318
短期雇用特例	1,278	565	12	5,885	1,057

(2) 産業別適用事業所及び被保険者状況

(10月)

商業	項目	月末現在 事業所数	被保険者の資格				月末現在 被保険者数	うち短期 特例被保 険者数
			取得	喪失	うち事業主の 都合による 離職	増減差		
合計		101,180	40,178	40,464	2,194	△ 286	2,284,798	5,885
農林水産業		349	32	30	-	2	2,139	1
鉱業		107	14	14	4	-	1,341	-
建設業		13,723	1,637	1,692	247	△ 55	121,438	297
製造業		24,423	12,785	12,250	492	535	846,802	5,371
	食料品・飲料	1,670	878	1,116	55	△ 238	64,068	351
	繊維・衣服	2,015	437	485	100	△ 48	26,261	126
	木材・家具	1,511	222	248	24	△ 26	17,128	-
	パルプ・出版	1,805	402	630	15	△ 228	38,864	1
	化学関係	1,299	456	436	15	20	48,971	-
	窯業・土石	1,206	352	387	14	△ 35	35,827	30
	鉄鋼	531	244	313	2	△ 69	26,544	-
	非金属	218	100	111	2	△ 11	8,022	56
	鉄金	4,266	809	738	45	71	58,509	2
	一般機械器具	3,861	997	1,056	55	△ 59	94,783	153
	電気機械器具	1,339	1,663	1,109	13	554	97,933	2,618
	輸送用機械器具	2,755	5,315	4,801	110	514	280,283	1,712
	その他機械器具	329	465	385	12	80	18,215	304
	その他製造業	1,618	445	435	30	10	31,394	18
電気・ガス・水道・熱供給業		62	65	230	1	△ 165	16,030	-
情報通信業		1,839	1,061	880	23	181	59,579	3
運輸業		4,004	3,107	3,008	279	99	179,828	110
卸売・小売業		20,580	6,442	6,946	681	△ 504	416,346	5
金融・保険業		1,073	671	831	49	△ 160	59,351	-
不動産業		1,442	770	705	41	65	31,856	33
飲食店、宿泊業		3,275	1,036	1,080	80	△ 44	42,729	5
医療、福祉		8,494	2,355	2,283	41	72	135,638	1
教育、学習支援業		1,245	449	421	9	28	33,173	1
複合サービス事業		1,122	278	274	2	4	20,337	-
サービス業		18,839	8,859	8,981	234	△ 122	296,685	58
公務・その他		603	617	839	11	△ 222	21,526	-

- (注) 1. その他機械器具とは、情報通信機械器具、電子部品・デバイス、精密機械器具である。
 2. その他製造業には、ゴム製品、なめし皮・同製品・毛皮製造業を含む。
 3. 短時間労働被保険者を含む。

(3) 月別、安定所別に見た状況

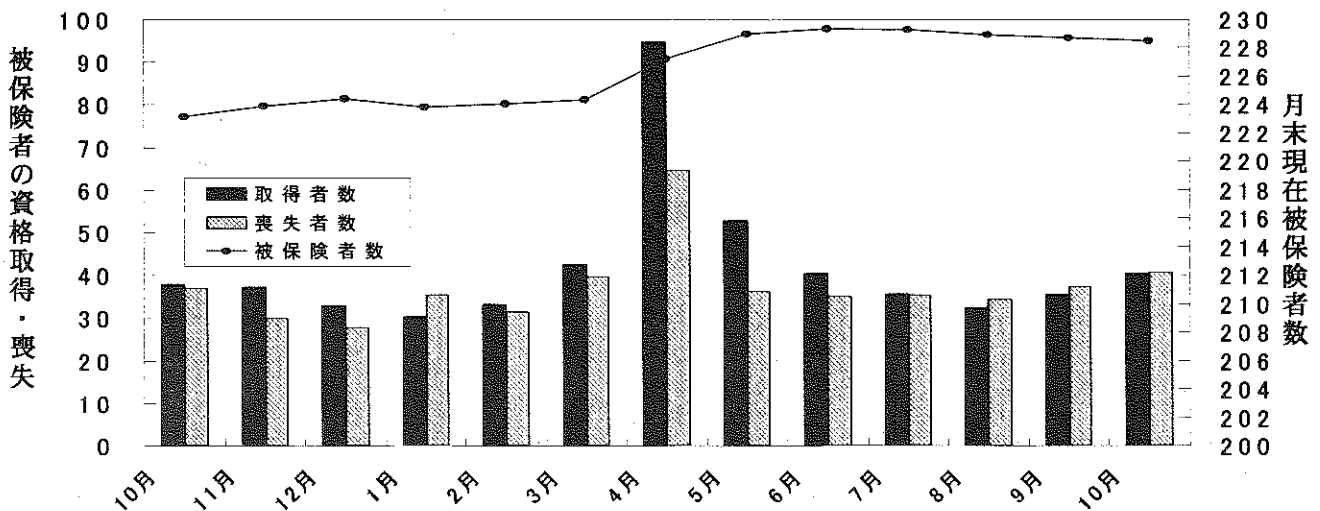
年月	項目 月末現在 事業所数	被 保 険 者 の 資 格				増 減 差	月末現在 被保険者数	う ち 女
		取 得	喪 失	うち 合 計	主 業 者 に よ る 離 職			
平成12年度計	99,686	367,678	353,511	38,249	14,167	2,100,426	634,452	
13 "	99,962	398,283	381,111	46,316	17,172	2,115,186	659,156	
14 "	100,184	418,312	399,655	41,291	18,657	2,146,770	689,071	
15 "	100,347	445,345	409,585	33,067	35,760	2,181,826	709,922	
16 "	101,302	495,012	431,858	29,271	63,154	2,243,172	736,189	
平成16年10月	100,638	37,954	36,975	2,184	979	2,231,763	732,156	
11月	100,797	37,214	29,882	2,034	7,332	2,239,154	735,382	
12月	100,943	32,826	27,781	1,727	5,045	2,243,686	737,526	
平成17年1月	101,051	30,012	35,113	2,294	△ 5,101	2,238,341	734,324	
2月	101,171	33,097	31,292	2,240	1,805	2,239,993	734,471	
3月	101,302	42,388	39,520	2,402	2,868	2,243,172	736,189	
4月	101,365	94,746	64,574	4,257	30,172	2,272,037	747,135	
5月	101,390	52,706	36,147	2,043	16,559	2,289,939	756,450	
6月	101,470	40,187	34,946	2,607	5,241	2,293,719	759,131	
7月	101,504	35,333	35,215	2,386	118	2,292,877	758,697	
8月	101,414	32,321	34,202	1,999	△ 1,881	2,289,120	757,892	
9月	101,015	35,320	37,131	4,023	△ 1,811	2,286,534	755,798	
10月	101,180	40,178	40,464	2,194	△ 286	2,284,798	754,811	
安定所別 (10月分)	名古屋	20,356	11,286	12,737	781	△ 1,451	587,803	219,144
	名古屋	10,668	3,788	3,929	274	△ 141	231,337	64,657
	名古屋	12,127	3,732	4,056	284	△ 324	236,922	86,649
	名古屋	5,056	1,098	1,203	107	△ 105	70,047	27,526
	豊岡	5,887	1,671	1,592	106	79	93,578	35,964
	一瀬	4,475	1,681	1,478	68	203	81,683	29,375
	豊津	5,356	2,397	2,130	76	267	113,657	54,479
	刈谷	5,110	1,603	1,458	63	145	97,732	29,360
	西尾	2,618	450	427	32	23	31,700	11,212
	犬山	4,686	3,132	2,901	40	231	187,039	38,680
	新城市	3,941	785	724	38	61	47,810	15,943
	春日井	6,742	4,436	3,735	78	701	254,616	61,512
	日根町	2,053	420	414	25	6	27,988	9,634
	春日井	2,665	744	667	35	77	50,327	16,201
	蒲郡	2,127	587	562	20	25	40,341	12,804
	蒲郡	791	333	414	7	△ 81	9,852	3,844
蒲郡	5,428	1,822	1,715	122	107	106,481	31,672	
蒲郡	1,094	213	322	38	△ 109	15,885	6,155	

(注) 1. 各年の月末現在事務所数及び月末現在被保険者数欄は、年度末現在の数値である。
2. 短時間労働被保険者を含む。

(千人)

雇用保険被保険者の推移

(万人)



17 雇用保険給付状況

月別、安定所別にみた給付状況
その1

項目 年月		一般被保険者給付（基本手当）									
		離職票交付枚数		離職票	受給資格決定件数		初回受給者数		受給者実人員		
		うち短時間	提出件数		前年比		うち特定	前年比	うち特定		
	枚	枚	件	件	%	人	人	人	%	人	
平成12年度計		207,643	7,201	126,902	121,834	△ 0.7	103,548	-	51,005	△ 4.5	-
平成13年度計		220,349	8,866	134,527	129,147	6.0	110,953	25,111	52,932	3.8	8,285
平成14年度計		222,608	12,184	132,161	127,466	△ 1.3	110,925	31,199	48,440	△ 8.5	16,989
平成15年度計		218,492	14,806	115,777	110,584	△ 13.2	93,309	22,989	38,566	△ 20.4	11,932
平成16年度計		225,543	15,848	106,310	101,327	△ 8.4	83,826	18,418	30,828	△ 20.1	8,789
平成16年10月		19,180	1,335	8,992	8,409	△ 18.7	5,802	1,176	31,073	△ 23.6	8,770
11月		15,181	1,085	7,415	7,232	8.9	7,099	1,584	31,079	△ 15.0	8,807
12月		13,805	1,024	5,644	5,480	△ 8.5	6,030	1,174	28,806	△ 18.3	8,137
平成17年1月		19,349	1,219	8,991	8,381	△ 11.8	5,054	842	27,754	△ 17.2	7,635
2月		16,443	1,158	7,643	7,117	△ 4.0	6,597	1,357	27,345	△ 14.3	7,288
3月		20,277	1,517	8,527	8,178	△ 8.2	6,607	1,628	27,606	△ 11.9	7,545
4月		34,139	2,668	13,886	13,347	△ 7.4	6,223	1,611	25,779	△ 14.6	7,247
5月		18,242	1,418	9,594	9,227	0.9	8,812	1,783	27,010	△ 9.5	7,236
6月		16,709	1,330	8,027	7,832	△ 5.8	6,974	1,475	29,872	△ 11.1	7,875
7月		17,923	1,323	7,881	7,471	△ 9.9	6,514	1,410	29,928	△ 11.7	7,787
8月		18,572	1,333	8,518	7,865	△ 2.5	7,963	1,451	32,382	△ 7.8	8,101
9月		19,288	1,566	8,426	7,957	△ 4.1	6,206	1,219	30,335	△ 9.7	7,754
10月		20,756	1,454	10,138	9,423	12.1	5,805	1,220	28,728	△ 7.5	7,559
安定所別 (10月分)	名古屋中	7,153	417	988	957	19.9	603	156	2,988	△ 1.2	950
	名古屋南	1,826	160	1,231	1,007	8.4	621	155	2,944	△ 17.8	814
	名古屋東	2,211	161	1,372	1,230	29.6	745	125	3,509	5.5	860
	名古屋北	653	63	524	520	40.5	300	88	1,585	6.7	567
	豊橋	771	50	409	447	△ 3.7	274	65	1,418	△ 15.5	352
	岡崎	605	43	469	446	△ 7.1	290	52	1,586	△ 2.4	364
	一宮	970	133	711	625	8.5	412	90	2,072	△ 2.1	646
	半田	747	57	621	562	0.2	315	61	1,653	△ 5.4	418
	瀬戸	229	17	394	359	39.1	203	44	1,042	△ 6.8	312
	豊田	1,742	73	536	534	11.0	362	66	1,665	△ 8.0	249
	津島	368	18	509	471	32.3	290	65	1,473	△ 9.7	424
	刈谷	1,630	99	663	641	3.2	393	60	1,987	△ 10.9	414
	西尾	166	14	185	178	6.0	99	15	456	△ 19.6	78
	犬山	342	36	411	405	11.6	220	47	1,144	△ 17.4	325
	豊川	296	18	270	245	14.5	156	23	726	△ 15.6	143
	新城	91	4	90	79	36.2	38	5	198	△ 6.2	40
春日井	814	74	658	618	△ 5.6	435	91	1,996	△ 14.8	520	
蒲郡	142	17	97	99	△ 8.3	49	12	286	△ 13.9	83	

(注) 1. 基本手当受給率=基本手当受給者実人員/(被保険者数+基本手当受給者実人員)×100

2. 年度計欄の受給者実人員は、月平均で計上。

3. 「うち短時間」は、被保険者のうちの短時間労働被保険者を指し、「うち特定」は、受給資格者のうちの特定受給資格者を指す。

				高年齢継続被保険者給付					短期特例被保険者給付			日雇給付	
支給終了者数		受給率		㊦受給者の紹介件数	㊦受給者の就職件数	離職票枚数	受給資格決定件数	受給者数	離職票枚数	受給資格決定件数	受給者数	受給者数	受給者実人員
うち特定	うち特定	愛知	全国										
人	人	%	%	件	件	枚	件	件	枚	件	人	人	人
79,425	-	2.0	3.1	49,824	15,792	7,669	6,652	6,543	6,576	194	191	12,614	
87,369	5,944	2.4	3.2	61,200	16,259	7,877	6,859	6,918	7,822	223	225	10,515	
90,392	21,922	2.2	3.0	74,432	17,383	8,402	7,157	7,153	7,802	200	208	8,050	
79,188	16,997	1.7	2.4	72,414	17,088	7,855	6,609	6,615	9,917	215	221	4,276	
66,832	12,313	1.4	1.9	64,453	17,344	7,350	6,028	5,999	10,376	190	199	3,845	
5,852	1,052	1.4	1.9	5,319	1,573	527	469	463	789	4	2	310	
6,085	1,030	1.4	1.9	5,385	1,547	390	346	401	684	31	13	311	
5,462	1,023	1.3	1.8	4,132	1,314	371	264	240	839	53	35	305	
5,389	1,105	1.2	1.8	4,960	1,252	602	525	440	615	17	45	309	
5,030	871	1.2	1.8	5,524	1,487	422	349	440	587	33	28	301	
5,861	1,060	1.2	1.8	6,117	1,814	568	408	347	936	3	21	298	
4,429	793	1.1	1.7	5,541	1,398	1,918	1,341	1,019	1,465	9	3	288	
4,334	749	1.2	1.7	5,507	1,595	515	647	937	908	6	8	277	
4,657	827	1.3	1.9	6,053	1,555	495	416	458	650	13	9	271	
4,385	721	1.3	1.9	5,130	1,408	535	407	423	609	1	13	275	
6,420	869	1.4	2.0	5,433	1,469	450	382	372	675	4	1	274	
5,900	879	1.3	1.9	6,578	1,632	487	367	384	500	1	5	264	
5,534	861	1.2	1.8	5,976	1,746	591	476	465	523	2	2	271	
534	89	0.5		1,050	237	209	41	44	24	-	-	268	
592	94	1.3		619	154	71	46	48	12	-	-	3	
660	101	1.5		667	161	40	45	31	10	-	-	-	
283	50	2.2		290	70	34	30	30	11	-	-	-	
268	53	1.5		438	155	27	26	27	6	-	-	-	
371	63	1.9		207	75	14	22	22	12	1	-	-	
376	68	1.8		394	111	23	37	43	46	-	-	-	
324	44	1.7		282	86	33	36	32	38	-	-	-	
181	40	3.2		175	64	9	22	22	-	-	-	-	
339	27	0.9		238	91	25	29	24	112	1	-	-	
293	56	3.0		261	93	13	26	25	-	-	-	-	
434	62	0.8		356	107	27	26	23	246	-	1	-	
85	6	1.6		105	36	4	3	6	5	-	-	-	
221	28	2.2		255	71	13	14	16	-	-	-	-	
132	20	1.8		194	74	11	18	15	1	-	-	-	
31	1	2.0		55	25	5	5	5	-	-	-	-	
360	48	1.8		318	109	22	40	44	-	-	-	-	
50	11	1.8		72	27	11	10	8	-	-	1	-	

安定所別にみた給付状況
その2

年 月	項 目	就 職 促 進 手 当			教 育 訓 練 給 付 教 育 訓 練 給 付 金 受 給 者 数	雇 用 継 続 給 付				
		常 用 就 職 支 度 手 当 受 給 者 数	再 就 職 手 当 受 給 者 数	就 業 手 当 受 給 者 数		高 年 齢 雇 用 継 続 給 付		育 児 休 業 給 付		介 護 休 業 給 付 金 受 給 者 数
						基 本 給 付 金 受 給 者 数	再 就 職 給 付 金 受 給 者 数	基 本 給 付 金 受 給 者 数	職 場 復 帰 給 付 金 受 給 者 数	
		人	人	人	人	人	人	人	人	人
	平成12年度	888	19,226	-	14,001	209,244	10,383	30,627	2,510	167
	平成13年度	787	19,302	-	15,877	245,895	10,695	34,920	2,949	203
	平成14年度	820	18,926	-	20,107	295,007	7,327	38,575	3,279	201
	平成15年度	315	4,488	105	23,723	326,932	3,000	41,605	3,636	219
	平成16年度	97	3,020	107	12,820	351,703	1,030	47,227	3,845	235
	平成16年10月	-	311	99	1,351	25,872	46	4,027	547	20
	11月	3	257	117	1,100	32,788	96	4,090	362	15
	12月	11	289	99	828	26,354	54	3,962	320	19
	平成17年1月	11	283	94	643	33,342	98	4,248	292	17
	2月	8	178	90	629	26,424	53	3,817	261	28
	3月	11	279	83	754	33,979	105	4,533	364	20
	4月	8	244	231	870	26,735	56	4,261	371	11
	5月	12	707	354	631	33,276	98	4,303	322	21
	6月	9	1,301	379	529	26,684	61	4,101	307	23
	7月	11	1,440	358	632	33,828	101	3,960	322	15
	8月	5	1,534	357	968	27,088	72	4,272	337	22
	9月	1	1,388	341	707	33,851	97	4,174	337	36
	10月	3	1,531	312	911	26,752	79	4,352	603	29
安 定 所 別 (10月分)	名古屋中	-	182	26	73	7,372	28	945	129	10
	名古屋南	1	121	29	79	4,642	14	393	50	1
	名古屋東	2	140	17	135	41	1	461	75	1
	名古屋北	-	77	18	37	1,102	2	149	22	-
	豊橋	-	103	30	48	1,105	2	229	25	3
	岡崎	-	51	16	65	997	2	171	25	2
	一宮	-	143	29	75	1,389	2	185	28	5
	半田	-	79	25	53	435	2	209	32	-
	瀬戸	-	38	12	25	11	-	68	11	-
	豊田	-	102	12	46	1,822	9	344	41	-
	津島	-	104	7	49	839	2	62	7	1
	刈谷	-	121	21	81	3,397	5	663	88	4
	西尾	-	29	9	20	375	-	55	7	-
	犬山	-	66	10	34	755	2	107	26	-
	豊川	-	42	6	21	752	4	124	16	1
	新城	-	12	1	5	62	-	6	1	-
春日井	-	96	32	61	1,463	4	146	17	-	
蒲郡	-	25	12	4	193	-	35	3	1	

(注) 就業手当受給者実人員は、月平均で計上。

18 産業界の動向

概況

管内景気は回復を続けている。

最終需要の動向をみると、輸出は海外経済の成長を背景に増加している。国内需要は、設備投資が着実な増加を続けており、住宅投資も増加しているほか、個人消費も緩やかに回復しつつある。一方、公共投資は基調として緩やかに減少している。

こうした中、生産は増加している。この間、企業収益は着実な改善を続けており、雇用・所得も改善している。また、物価もこのところ前年比マイナス幅が縮小しつつある。

先行きについては、原材料価格の上昇が企業収益や企業活動に及ぼす影響や、海外景気の動向と為替相場が輸出、生産等にもたらす影響を注意深く見極めていく必要がある。また、雇用・所得面における改善傾向の個人消費への波及も引き続きみていく必要がある。

金融面をみると、管内の金融機関（国内銀行+信金）の貸出、預金は緩やかに増加している。

管内主要経済指標

() 内は全国

	03年度	04年度	04/10-12	05/1-3	4-6月	7-9月	05/8	9	10	11月
百貨店売上高 (前年比 %)	0.6 (-2.6)	-1.0 (-2.8)	-1.5 (-3.8)	0.1 (-3.0)	6.8 (-0.4)	8.9 (-0.1)	9.9 (-1.1)	9.8 (0.0)	1.1 (-0.4)	p 7.0
スーパー売上高(既存店) (前年比 %)	-2.8 (-3.7)	-3.1 (-4.1)	-2.9 (-5.1)	-4.6 (-4.7)	-3.3 (-3.8)	-4.2 (-3.9)	-4.1 (-4.0)	-4.0 (-4.5)	p-7.5 (-5.6)	
同 (全店) (前年比 %)	1.4 (-0.1)	5.6 (-0.3)	12.1 (-0.7)	5.6 (-0.6)	8.1 (0.1)	1.3 (-1.0)	1.6 (-1.0)	r 0.5 (-1.5)	p-3.9 (-3.1)	
新車販売台数(除軽) (前年比 %)	-2.6 (-0.3)	3.3 (-2.1)	7.5 (1.1)	2.7 (-1.8)	9.3 (8.7)	-1.8 (-1.6)	-2.6 (-1.5)	-0.5 (-0.1)	-3.5 (-3.4)	
[季調済年率 万台]	[404]	[395]	[402]	[396]	[422]	[391]	[387]	[394]	[385]	
うち乗用車(除軽) (前年比 %)	-4.9 (-4.3)	0.8 (-0.2)	4.5 (3.9)	2.2 (-0.3)	8.0 (9.1)	-3.7 (-2.8)	-7.4 (-3.7)	-0.9 (-0.6)	-5.9 (-5.0)	
機械受注 (前年比 %)	18.5 (8.2)	51.5 (6.5)	53.2 (1.1)	37.4 (9.4)	13.2 (2.0)	14.2 (8.7)	25.0 (13.4)	-3.9 (4.8)	-21.9 (8.5)	
新設住宅着工戸数 [季調済年率 万戸]	9.9 (117)	10.0 (119)	10.1 (118)	10.4 (121)	10.6 (119)	11.6 (128)	13.0 (127)	10.8 (125)	12.5 (129)	
公共工事請負金額 [季調済前期比 %]	-12.0 (-13.7)	-20.0 (-11.1)	-17.9 (-7.4)	-8.6 (0.5)	-6.3 (1.9)	24.3 (0.2)	8.0 (11.0)	-0.4 (2.1)	-19.6 (-6.0)	21.5 (0.3)
輸 出 金 額 (円ベース、前年比%)	3.1 (6.3)	9.9 (10.1)	11.2 (11.2)	7.6 (3.8)	14.0 (4.3)	15.1 (7.4)	18.8 (9.1)	14.3 (8.8)	p21.5 (8.0)	
鉱工業生産 [季調済前期比 %]	6.9 (3.5)	6.9 (4.1)	-2.6 (-0.9)	4.7 (1.7)	2.2 (-0.4)	0.8 (-0.2)	-2.5 (1.1)	5.3 (0.4)	-1.9 (0.6)	
倒 産 件 数 (前年比 %)	-22.4 (-16.7)	-14.7 (-14.7)	-7.2 (-8.8)	3.6 (-13.4)	27.1 (-5.2)	12.9 (-4.4)	43.1 (5.0)	-6.9 (-9.4)	16.7 (4.1)	9.0 (4.6)

	04年度	05年度 (計画)	04/6月	9月	12月	05/3月	6月	9月	12月	06/3月 (予測)
全産業業況判断D.I. (%ポイント)	—	—	8 (0)	13 (2)	12 (1)	8 (-2)	10 (1)	12 (2)	12 (5)	12 (4)
全産業売上高 経常利益率 (%)	5.96 (3.74)	6.33 (3.82)	〈04/上期〉 6.66 (3.72)		〈04/下期〉 5.32 (3.76)		〈05/上期〉 6.56 (3.85)		〈05/下期計画〉 6.12 (3.79)	
全産業設備投資額 (前年比 %)	9.6 (5.5)	16.5 (9.1)								

- (注) 1. 特に断りのない限り、管内のデータは、愛知・岐阜・三重の3県ベース。
 2. 新車販売台数(季調済年率万台)、新設住宅着工戸数(管内)は毎年12月の計数が確定した時点で、X-12-ARIMAを用いて季節調整替えを行い、その後1年間は予定季節要素を用いて算出。
 3. 公共工事請負金額(管内)は毎年3月の計数が確定した時点で、X-12-ARIMAを用いて季節調整替えを行い、その後1年間は予定季節要素を用いて算出。
 4. 百貨店売上高、スーパー売上高(既存店、全店)の年次計数は、暦年ベース。
 5. 百貨店売上高の管内は、名古屋市内5百貨店の売上高を当店にて集計。
 6. スーパー売上高の管内は、既存店は3県(除く名古屋市)ベース、全店は3県ベース。
 7. 新車販売台数(除軽)は、登録ナンバー別。季調済年率は、全国のデータ。
 8. 機械受注の管内は、中部経済産業局管内(管内3県に富山・石川を加えた5県)主要9社の工作機械国内受注額。全国は、民需除く船舶・電力。
 9. 輸金額の管内は、名古屋税関管内(管内3県に長野・静岡を加えた5県)のうち、愛知、岐阜、三重の3県分。
 10. 鉱工業生産の管内は、3県ベース。同出荷・同在庫・同在庫率は、管内3県に富山・石川を加えた5県ベース。
 11. 全産業業況判断D.I. (「良い」-「悪い」、回答社数構成比)、全産業売上高経常利益率、全産業設備投資額は、企業短期経済観測調査結果。「計画」、「予測」は05年12月調査時点のもの。
 12. pは速報値、rは訂正・改訂値。

19 主要労働経済指標

項目 年月	労働時間指数（平成12年=100）				常用労働者1人平均月間給与額			
	総実労働		所定外労働		きまって支給する給与		特別に支払われた給与	
	愛知	全国	愛知	全国	愛知	全国	愛知	全国
					円	円	円	円
平成14年（月平均）	98.8	98.4	98.8	96.4	322,132	305,700	94,593	81,938
平成15年 "	99.2	98.6	104.7	101.7	324,600	307,471	96,085	82,193
平成16年 "	99.4	99.2	117.2	105.9	315,907	299,380	89,155	77,584
平成17年 5月	93.1	94.6	112.3	102.6	318,788	298,291	4,796	7,188
6月	102.7	102.7	118.8	104.3	323,490	300,827	258,679	268,477
7月	100.7	100.6	119.6	106.0	322,442	301,014	245,029	151,369
8月	94.4	97.9	111.6	102.6	318,711	299,639	13,879	12,401
9月	100.3	99.2	117.4	104.3	322,624	300,525	8,101	4,644
10月	99.5	99.0	117.4	107.7	322,018	302,250	3,485	5,281
	前 年 比							
	%	%	%	%	%	%	%	%
平成14年（月平均）	0.2	△ 0.8	0.2	△ 0.2	0.6	△ 1.1	1.7	△ 6.6
平成15年 "	0.4	0.2	6.0	5.5	0.8	0.6	1.5	△ 0.1
平成16年 "	0.2	0.6	11.9	4.1	0.4	△ 0.1	△ 4.5	△ 3.3
平成17年 5月	0.2	0.2	1.3	0.0	0.3	0.8	△ 25.0	△ 0.4
6月	0.8	0.2	3.8	0.9	0.7	0.5	△ 4.8	2.6
7月	△ 1.5	△ 1.7	1.9	0.9	0.5	0.6	3.3	5.7
8月	△ 0.3	0.8	△ 2.5	0.0	△ 0.6	0.8	6.8	△ 32.0
9月	△ 0.5	0.0	△ 1.2	0.0	0.5	0.7	44.2	3.4
10月	0.3	0.2	△ 4.7	1.6	△ 0.2	0.8	△ 5.4	△ 5.2
資料	県 統 計 課 ・ 厚 生 労 働 省							

※ 平成16年1月の調査事業所の抽出替えにより、愛知県の労働時間指数及びその増減率、並びに常用雇用指数及びその増減率を改訂。

常用雇用指数 (平成12=100)		労働異動				完全失業			
		入職率		離職率		愛知		全国	
愛知	全国	愛知	全国	愛知	全国	完全失業者 千人	完全失業率 %	完全失業者 万人	完全失業率 %
100.1	97.7	1.07	1.90	1.73	2.04	156	4.0	359	5.4
101.0	96.4	1.57	1.87	1.63	1.98	155	4.0	350	5.3
101.6	96.5	2.00	1.90	1.90	1.91	138	3.5	313	4.7
103.4	97.7	1.78	1.93	1.58	1.83	134	3.5	307	4.4
103.4	97.7	1.63	1.54	1.59	1.63	(1月~3月)		280	4.2
103.8	97.6	1.98	1.71	1.78	1.90			289	4.4
103.4	97.5	1.23	1.44	1.65	1.65	142	3.6	284	4.3
103.3	97.3	1.54	1.45	1.57	1.74	(4月~6月)		285	4.2
103.3	97.3	1.96	1.80	1.81	1.84			304	4.5
		前年差				前年比	前年差	前年比	前年差
%	%	ポイント	ポイント	ポイント	ポイント	%	ポイント	%	ポイント
0.3	△ 1.3	0.31	0.12	0.20	0.10	△ 9.8	△ 0.4	5.6	0.4
0.9	△ 1.3	△ 0.13	△ 0.03	△ 0.07	△ 0.06	△ 0.6	0.0	△ 2.5	△ 0.1
0.6	0.1	0.43	0.03	0.27	△ 0.07	△ 11.0	△ 0.5	△ 10.6	△ 0.6
1.3	0.7	△ 0.01	△ 0.03	0.37	△ 0.20	△ 6.3	△ 0.2	△ 3.8	△ 0.2
1.3	0.6	0.01	△ 0.08	△ 0.23	△ 0.05	(1月~3月)		△ 9.4	△ 0.4
2.1	0.5	0.29	0.03	△ 0.36	0.18			△ 9.1	△ 0.5
1.8	0.5	△ 0.36	0.00	△ 0.05	0.00	△ 3.4	△ 0.1	△ 9.6	△ 0.5
1.9	0.4	△ 0.14	△ 0.07	△ 0.08	0.03	(4月~6月)		△ 7.8	△ 0.4
1.4	0.5	△ 0.06	0.02	0.10	△ 0.09			△ 2.3	△ 0.1
「毎月勤労統計」						県統計課 「労働力調査 地方集計」		総務省 「労働力調査」	

※ 全国の月別完全失業率は季節調整値であり、前年差の月別欄は前月差（ポイント）である。

—職業別・年齢別常用職業紹介状況—

1. 職業別常用職業紹介状況

平成17年8月

職業	新規求職申込件数				新規 求人 全数	就職件数				求人倍率 (倍)	就職率 (%)	
	男	うち45 歳以上	女	うち45 歳以上		男	うち45 歳以上	女	うち45 歳以上		計	男
A 専門的・技術的職業	973	213	1,003	148	6,817	251	48	313	65	3.45	25.8	31.2
031 機械技術者	90	16	2	-	1,309	19	3	1	-	14.23	21.1	50.0
034 電気技術者	59	15	1	-	621	17	3	1	-	10.35	28.8	100.0
051 建築技術者	121	55	13	-	683	45	13	1	1	5.10	37.2	7.7
052 土木技術者	51	18	1	-	332	24	12	-	-	6.38	47.1	0.0
061 システムエンジニア	96	7	19	-	522	15	1	2	-	4.54	15.6	10.5
071 その他の技術者	74	29	5	1	413	22	7	1	-	5.23	29.7	20.0
084 薬剤師	5	1	16	2	125	-	-	2	-	5.95	0.0	12.5
093 看護師	10	-	253	51	688	4	-	84	17	2.62	40.0	33.2
111 栄養士	3	-	40	3	113	-	-	8	1	2.63	0.0	20.0
119 その他の保健医療の職業	31	2	135	25	285	10	1	67	11	1.72	32.3	49.6
123 保育士	3	-	85	9	68	-	-	14	2	0.77	0.0	16.5
184 デザイナー	64	8	106	3	117	8	-	15	1	0.69	12.5	14.2
B 管理的職業	61	45	2	-	221	12	7	2	-	3.51	19.7	100.0
C 事務的職業	1,022	324	3,278	387	3,212	161	42	617	74	0.75	15.8	18.8
25 一般事務の職業	669	219	2,916	331	2,094	70	21	496	54	0.58	10.5	17.0
184 現金出納事務員	2	-	5	2	28	1	-	3	1	4.00	50.0	60.0
263 予算・経理事務員	166	36	158	32	281	40	7	48	8	0.87	24.1	30.4
291 集金人	1	1	-	-	-	-	-	-	-	0.00	0.0	-
311 速記者、タイピスト	-	-	2	-	1	-	-	-	-	0.50	-	0.0
313 電子計算機オペレーター	11	2	9	-	39	2	-	2	-	1.95	18.2	22.2
319 その他事務用機器操作の職業	6	-	11	1	10	1	-	2	-	0.59	16.7	18.2
D 販売の職業	1,453	376	489	80	3,921	369	62	63	9	2.02	25.4	12.9
324 販売店員	362	84	414	71	1,260	72	17	49	6	1.62	19.9	11.8
327 商品仕入・販売外交員	994	269	63	6	1,998	270	41	9	2	1.89	27.2	14.3
332-12 保険営業員	3	1	-	-	25	-	-	-	-	8.33	0.0	-
335 サービス外交員	13	2	2	1	61	4	1	1	1	4.07	30.8	50.0
E サービスの職業	421	183	347	101	2,614	132	43	77	24	3.40	31.4	22.2
34 家庭生活支援サービスの職業	30	12	92	38	149	9	-	19	10	1.22	30.0	20.7
351 理容師	6	-	2	1	45	6	-	1	-	5.63	100.0	50.0
352 美容師	12	-	32	2	272	2	-	3	-	6.18	16.7	9.4
355 クリーニング工	2	-	3	1	15	5	-	1	-	3.00	250.0	33.3
36 飲食物調理の職業	207	97	70	31	860	62	22	22	9	3.10	30.0	31.4

項目 職業	新規求職申込件数				新規 求人 全数	就 職 件 数				求人倍率 (倍)	就職率 (%)	
	男	うち45 歳以上	女	うち45 歳以上		男	うち45 歳以上	女	うち45 歳以上		計	男
371 飲食物給仕人	31	4	38	9	638	11	3	3	-	9.25	35.5	7.9
375 娯楽場等の接客員	26	7	8	2	211	7	1	2	-	6.21	26.9	25.0
381 マンション・アパート・下宿管理人	7	5	-	-	10	3	1	1	1	1.43	42.9	-
382 寄宿舎・寮管理人	8	7	2	2	14	2	2	2	2	1.40	25.0	100.0
383 ビル管理人	30	20	-	-	29	7	4	-	-	0.97	23.3	-
F 保安の職業	115	72	1	-	974	74	51	1	1	8.40	64.3	100.0
423 警備員	107	66	1	-	887	68	47	1	1	8.21	63.6	100.0
G 農林漁業の職業	77	30	7	3	37	14	3	1	-	0.44	18.2	14.3
H 運輸・通信の職業	904	403	32	9	2,682	317	125	6	1	2.87	35.1	18.8
471 バス運転者	57	29	-	-	29	16	11	-	-	0.51	28.1	-
472 乗用自動車運転者	95	70	1	1	510	50	38	-	-	5.31	52.6	0.0
473 貨物自動車運転者	593	230	24	5	1,573	194	51	5	1	2.55	32.7	20.8
503 電話交換手	1	-	2	1	15	-	-	-	-	5.00	0.0	0.0
I 技能工、採掘・製造・ 建設の職業および労 務の職業	3,781	1,366	649	180	14,221	1,330	393	189	54	3.21	35.2	29.1
511 製鉄工、製鋼工	8	2	-	-	5	2	1	-	-	0.63	25.0	-
513 鋳物工	18	6	-	-	131	12	3	-	-	7.28	66.7	-
514 鍛造工	5	2	-	-	59	9	3	-	-	11.80	180.0	-
516 圧延工	2	1	-	-	29	-	-	-	-	14.50	0.0	-
521 基礎的化学品製造オペレーター	9	3	-	-	37	8	-	1	-	4.11	88.9	-
535 陶磁器製造工	7	2	4	-	25	7	3	1	-	2.27	100.0	25.0
536 窯業絵付工	1	1	-	-	-	-	-	-	-	0.00	0.0	-
538 セメント製品製造工	1	-	-	-	11	6	3	-	-	11.00	600.0	-
551 金属工作機械工	233	61	11	-	827	102	16	1	1	3.39	43.8	9.1
552 金属プレス工	73	28	1	1	192	20	5	1	1	2.59	27.4	100.0
553 鉄工、びょう打工、製かん工	12	5	-	-	134	9	3	-	-	11.17	75.0	-
554 板金工	30	8	-	-	143	13	3	-	-	4.77	43.3	-
556 めっき工	8	4	1	-	28	7	-	2	1	3.11	87.5	200.0
557 金属研ま工	7	4	-	-	58	6	2	3	-	8.29	85.7	-
558 金属線製品・くぎ・ばね製造工	-	-	-	-	12	5	-	-	-	-	-	-
559 その他の金属加工の職業	65	26	7	2	596	60	18	8	1	8.28	92.3	114.3
561 電気溶接工	67	33	2	-	199	25	8	2	-	2.88	37.3	100.0
562 ガス溶接工、ガス切断工	34	17	-	-	179	14	3	-	-	5.26	41.2	-

職業	項目	新規求職申込件数				新規求人数	就職件数				求人倍率(倍)	就職率(%)	
		男	うち45歳以上	女	うち45歳以上	全数	男	うち45歳以上	女	うち45歳以上	計	男	女
582	電気通信機械器具組立工・修理工	13	2	4	-	263	3	1	1	-	15.47	23.1	25.0
584	被覆電線製造工	1	-	-	-	4	1	-	-	-	4.00	100.0	-
587-30	民生用電子・電気機械器具組立工	3	-	-	-	-	-	-	-	-	0.00	0.0	-
589	その他の電気機械器具組立・修理の職業	29	9	18	1	308	10	3	6	1	6.55	34.5	33.3
591	自動車組立工	354	54	61	10	2,246	81	10	8	3	5.41	22.9	13.1
592	自動車整備工	93	15	2	-	391	38	8	-	-	4.12	40.9	0.0
599	その他の輸送用機械器具組立・修理の職業	20	6	9	2	114	9	2	4	-	3.93	45.0	44.4
601	計量計測機器組立工・修理工	5	1	-	-	33	1	1	1	1	6.60	20.0	-
622	パン・菓子製造工	45	13	28	7	214	23	6	10	1	2.93	51.1	35.7
624	かん詰・びん詰食品製造工	4	3	1	-	33	3	2	-	-	6.60	75.0	0.0
627	水産物加工工	7	3	2	1	19	6	2	3	1	2.11	85.7	150.0
641	粗紡工、精紡工	3	2	3	1	-	1	1	-	-	0.00	33.3	0.0
642	合糸工、ねん糸工、加工糸工	2	1	-	-	-	-	-	-	-	0.00	0.0	-
644	織布工	2	1	2	-	7	4	-	4	-	1.75	200.0	200.0
646	染色・仕上工	9	6	-	-	16	3	1	-	-	1.78	33.3	-
647	編物工、編立工	2	1	-	-	2	-	-	-	-	1.00	0.0	-
651	婦人・子供服仕立職	1	1	2	1	-	-	-	-	-	0.00	0.0	0.0
655	ミシン縫製工	1	1	12	6	42	-	-	1	-	3.23	0.0	8.3
661	製材工、チップ製造工	1	-	2	1	2	1	-	-	-	0.67	100.0	0.0
662	合板工	8	3	1	1	30	3	-	2	1	3.33	37.5	200.0
663	木工、木彫工	14	7	1	1	34	4	1	1	-	2.27	28.6	100.0
664	木製家具、建具製造工	24	3	1	-	35	10	2	1	-	1.40	41.7	100.0
674	紙器製造工	9	1	2	-	25	9	1	1	-	2.27	100.0	50.0
675	紙製品製造工	-	-	-	-	10	-	-	-	-	-	-	-
681	文字組板作業員	1	1	-	-	10	-	-	-	-	10.00	0.0	-
682	製版作業員	5	3	2	-	22	2	1	-	-	3.14	40.0	0.0
683	印刷作業員	27	9	1	-	70	15	3	1	-	2.50	55.6	100.0
684	製本作業員	2	-	-	-	12	1	-	1	-	6.00	50.0	-
692	ゴム製品製造工	8	3	2	1	67	7	3	-	-	6.70	87.5	0.0
693	プラスチック製品成形・加工	87	19	13	3	275	41	8	7	-	2.75	47.1	53.8
699	その他のゴム・プラスチック製品製造の職業	14	4	8	-	122	16	2	9	1	5.55	114.3	112.5
70	革・革製品製造の職業	2	-	2	-	4	2	-	-	-	1.00	100.0	0.0

項目 職業	新規求職申込件数				新規 求人 全数	就職件数				求人倍率 (倍)	就職率 (%)	
	男	うち45 歳以上	女	うち45 歳以上		男	うち45 歳以上	女	うち45 歳以上		計	男
723 塗装工	32	9	-	-	212	23	5	-	-	6.63	71.9	-
726 製図工、写図工	66	7	70	9	376	17	-	10	1	2.76	25.8	14.3
728 包装工	11	4	13	5	95	7	4	10	2	3.96	63.6	76.9
731 ボイラーオペレーター	13	7	-	-	10	-	-	-	-	0.77	0.0	-
734 建設用機械運転士	31	15	-	-	82	9	4	-	-	2.65	29.0	-
746 電気工事業者	61	16	-	-	271	34	6	-	-	4.44	55.7	-
75 採鉱の職業	2	-	2	1	17	2	2	-	-	4.25	100.0	0.0
761 型枠大工	12	6	1	-	89	3	-	-	-	6.85	25.0	0.0
763 鉄筋工	10	4	-	-	59	7	3	-	-	5.90	70.0	-
771 大工	39	21	-	-	76	11	6	-	-	1.95	28.2	-
772 ブロック積工、タイル張工	2	-	-	-	19	-	-	-	-	9.50	0.0	-
774 左官	10	5	-	-	36	1	1	-	-	3.60	10.0	-
776 配管工	32	13	-	-	199	23	7	-	-	6.22	71.9	-
781 土木作業員	124	69	3	1	589	37	20	-	-	4.64	29.8	0.0
792-10 運搬作業員	12	5	1	-	56	10	5	-	-	4.31	83.3	0.0
793 倉庫作業員	229	110	10	1	572	66	32	4	1	2.39	28.8	40.0
794 配達員	234	81	17	6	328	104	36	7	1	1.31	44.4	41.2
795 荷造工	51	25	15	3	311	39	14	7	3	4.71	76.5	46.7
801 清掃員	94	58	41	31	312	39	24	27	21	2.31	41.5	65.9
809-10 産業洗淨工	3	3	-	-	5	2	1	-	-	1.67	66.7	-
809-20 選別工	20	9	6	3	158	9	5	3	2	6.08	45.0	50.0
809-30 雑務員	327	220	81	42	102	14	10	-	-	0.25	4.3	0.0
分類不能	294	66	128	22	-	-	-	-	-	0.00	0.0	0.0
合計	9,101	3,078	5,936	930	34,699	2,660	774	1,269	228	2.31	29.2	21.4

(注) 1. 新規学卒及びパートタイムを除く常用を対象。

2. 職業は職業安定法第15条の規定に基づく職業分類表により区分。小分類は特掲のため、その合計は大分類とは一致しない。

2. 年齢別常用職業紹介状況

(1) 年齢階層別職業紹介状況

(全数)

(17年10月)

項目 年齢	月間有効求職者数			月間有効求職者に占める受給者の割合	月間有効求人人数(換算数)		有効求人倍率	就職件数			就職率	
	全数	構成比	うち受給者		全数	構成比		全数	構成比	うち受給者	全数	うち受給者
	人	%	人	%	人	%	倍	件	%	件	%	%
計	92,189	100.0	51,143	55.5	147,528	100.0	1.60	6,226	100.0	1,722	6.8	3.4
19歳以下	1,491	1.6	238	16.0	13,507	9.2	9.06	154	2.5	10	10.3	4.2
20～24歳	9,777	10.6	4,631	47.4	19,125	13.0	1.96	857	13.8	202	8.8	4.4
25～29歳	16,863	18.3	10,684	63.4	20,212	13.7	1.20	1,044	16.8	322	6.2	3.0
30～34歳	13,808	15.0	8,455	61.2	19,421	13.2	1.41	868	13.9	250	6.3	3.0
35～39歳	9,211	10.0	4,719	51.2	17,392	11.8	1.89	707	11.4	188	7.7	4.0
40～44歳	7,043	7.6	3,326	47.2	14,513	9.8	2.06	594	9.5	175	8.4	5.3
45～49歳	5,827	6.3	3,003	51.5	11,722	7.9	2.01	475	7.6	163	8.2	5.4
50～54歳	7,020	7.6	3,975	56.6	9,637	6.5	1.37	460	7.4	152	6.6	3.8
55～59歳	9,269	10.1	5,843	63.0	8,118	5.5	0.88	495	8.0	155	5.3	2.7
60～64歳	9,700	10.5	5,977	61.6	7,328	5.0	0.76	484	7.8	105	5.0	1.8
65歳以上	2,180	2.4	292	13.4	6,553	4.4	3.01	88	1.4	0	4.0	0.0
44歳以下	58,193	63.1	32,053	55.1	104,170	70.6	1.79	4,224	67.8	1,147	7.3	3.6
45歳以上	33,996	36.9	19,090	56.2	43,358	29.4	1.28	2,002	32.2	575	5.9	3.0
うち55歳以上	21,149	22.9	12,112	57.3	21,999	14.9	1.04	1,067	17.1	260	5.0	2.1

(男子)

(17年10月)

項目 年齢	月間有効求職者数			月間有効求職者に占める受給者の割合	就職件数			就職率	
	全数	構成比	うち受給者		全数	構成比	うち受給者	全数	うち受給者
	人	%	人	%	件	%	件	%	%
計	44,981	100.0	20,928	46.5	3,596	100.0	1,032	8.0	4.9
19歳以下	789	1.8	125	15.8	83	2.3	6	10.5	4.8
20～24歳	4,174	9.3	1,544	37.0	401	11.2	72	9.6	4.7
25～29歳	6,466	14.4	2,997	46.4	584	16.2	153	9.0	5.1
30～34歳	5,582	12.4	2,639	47.3	522	14.5	163	9.4	6.2
35～39歳	4,267	9.5	1,974	46.3	354	9.8	119	8.3	6.0
40～44歳	3,369	7.5	1,505	44.7	288	8.0	105	8.5	7.0
45～49歳	2,986	6.6	1,386	46.4	267	7.4	104	8.9	7.5
50～54歳	3,791	8.4	1,835	48.4	306	8.5	105	8.1	5.7
55～59歳	5,398	12.0	3,031	56.2	350	9.7	114	6.5	3.8
60～64歳	6,560	14.6	3,690	56.3	375	10.4	91	5.7	2.5
65歳以上	1,599	3.6	202	12.6	66	1.8	0	4.1	0.0
44歳以下	24,647	54.8	10,784	43.8	2,232	62.1	618	9.1	5.7
45歳以上	20,334	45.2	10,144	49.9	1,364	37.9	414	6.7	4.1
うち55歳以上	13,557	30.1	6,923	51.1	791	22.0	205	5.8	3.0

(女子)

(17年10月)

項目 年 齢	月間有効求職者数			月間有効 求職者に 占める [㊦] 受給者の 割 合	就 職 件 数			就 職 率	
	全 数	構成比	うち [㊦] 受給者		全 数	構成比	うち [㊦] 受給者	全 数	うち [㊦] 受給者
	人	%	人	%	件	%	件	%	%
計	46,915	100.0	30,136	64.2	2,609	100	689	5.6	2.3
19歳以下	694	1.5	113	16.3	69	2.6	4	9.9	3.5
20～24歳	5,586	11.9	3,084	55.2	452	17.3	130	8.1	4.2
25～29歳	10,370	22.1	7,678	74.0	458	17.6	169	4.4	2.2
30～34歳	8,197	17.5	5,805	70.8	344	13.2	87	4.2	1.5
35～39歳	4,917	10.5	2,739	55.7	353	13.5	69	7.2	2.5
40～44歳	3,657	7.8	1,816	49.7	306	11.7	70	8.4	3.9
45～49歳	2,816	6.0	1,611	57.2	207	7.9	59	7.4	3.7
50～54歳	3,201	6.8	2,130	66.5	151	5.8	47	4.7	2.2
55～59歳	3,846	8.2	2,802	72.9	145	5.6	41	3.8	1.5
60～64歳	3,080	6.6	2,269	73.7	106	4.1	13	3.4	0.6
65歳以上	551	1.2	89	16.2	18	0.7	0	3.3	0.0
44歳以下	33,421	71.2	21,235	63.5	1,982	76.0	529	5.9	2.5
45歳以上	13,494	28.8	8,901	66.0	627	24.0	160	4.6	1.8
うち55歳以上	7,477	15.9	5,160	69.0	269	10.3	54	3.6	1.0

項目 年 齢	月間有効求職者数					月間有効求人数 (換算数)				
	13 年	14 年	15 年	16 年	17 年	13 年	14 年	15 年	16 年	17 年
	人	人	人	人	人	人	人	人	人	人
計	117,916	118,938	108,095	94,268	92,189	86,275	85,892	92,064	141,068	147,528
19歳以下	1,831	1,867	1,661	1,387	1,491	6,596	6,151	7,225	12,094	13,507
20～24歳	12,172	11,939	10,996	9,895	9,777	14,485	14,234	14,231	20,559	19,125
25～29歳	20,152	21,312	19,032	17,013	16,863	15,758	15,588	15,342	22,270	20,212
30～34歳	13,510	14,923	14,451	13,464	13,808	14,401	14,080	14,525	21,413	19,421
35～39歳	8,040	9,180	9,164	8,692	9,211	11,589	11,378	12,111	18,258	17,392
40～44歳	6,199	7,175	7,233	6,705	7,043	8,435	8,084	8,979	14,226	14,513
45～49歳	7,655	7,639	7,025	5,907	5,827	5,693	5,813	6,346	10,158	11,722
50～54歳	11,262	12,066	10,393	7,808	7,020	3,935	4,237	4,862	7,511	9,637
55～59歳	12,481	13,193	11,252	9,519	9,269	2,690	2,996	3,626	5,826	8,118
60～64歳	22,401	17,396	14,806	11,553	9,700	2,026	2,384	2,901	4,917	7,328
65歳以上	2,213	2,248	2,082	2,325	2,180	667	947	1,916	3,836	6,553
54歳以下	80,821	86,101	79,955	70,871	71,040	80,892	79,565	83,621	126,489	125,529
55歳以上	37,095	32,837	28,140	23,397	21,149	5,383	6,327	8,443	14,579	21,999

項目 年 齡	有 効 求 人 倍 率					就 職 率				
	13 年	14 年	15 年	16 年	17 年	13 年	14 年	15 年	16 年	17 年
計	倍 0.73	倍 0.77	倍 1.04	倍 1.50	倍 1.60	% 4.9	% 4.0	% 5.8	% 6.1	% 6.8
19歳以下	3.36	3.87	5.61	8.72	9.06	10.8	10.1	10.4	11.0	10.3
20～24歳	1.17	1.19	1.56	2.08	1.96	7.4	7.1	7.7	8.3	8.8
25～29歳	0.77	0.72	0.98	1.31	1.20	4.8	4.3	5.7	5.8	6.2
30～34歳	1.04	0.97	1.22	1.59	1.41	5.0	4.1	5.9	6.3	6.3
35～39歳	1.42	1.32	1.63	2.10	1.89	6.7	4.8	7.4	7.4	7.7
40～44歳	1.30	1.25	1.55	2.12	2.06	7.5	4.7	7.4	8.4	8.4
45～49歳	0.76	0.83	1.11	1.72	2.01	6.2	4.1	6.4	6.4	8.2
50～54歳	0.38	0.40	0.56	0.96	1.37	5.2	3.7	5.7	5.6	6.6
55～59歳	0.24	0.27	0.38	0.61	0.88	3.7	2.8	4.2	4.4	5.3
60～64歳	0.11	0.17	0.23	0.43	0.76	1.9	1.3	3.6	3.9	5.0
65歳以上	0.43	0.85	1.11	1.65	3.01	3.5	0.9	3.8	3.7	4.0
54歳以下	0.98	0.97	1.28	1.78	1.77	5.9	4.8	6.5	6.8	7.3
55歳以上	0.17	0.26	0.35	0.62	1.04	2.6	1.9	3.8	4.1	5.0

レイバーマーケットプロフィール

(平成17年12月号)

編集
発行

愛知労働局 職業安定部

〒460-0008 名古屋市中区栄二丁目3番1号
(名古屋広小路ビルディング15階)

電話 052-219-5504

印刷

(株)アジマプリント

電話 052-901-1256