

レイバー・マーケット・プロフィール

(労働市場概況)

LABOUR MARKET
PROFILE

2005. 11

愛知労働局

用語の説明

I 職業紹介関係

【一般】

常用及び臨時・季節を合わせたものをいう。

【常用】

雇用期間の定めのない仕事、又は4カ月以上の雇用期間が定められている仕事をいう。

【臨時・季節】

・臨時とは、1カ月以上4カ月未満の雇用期間が定められている仕事をいう。

・季節とは、季節的な労働需要にたいし、又は季節的な余暇を利用して一定の期間（4カ月未満、4カ月以上の別を問わない。）を定めて就労する仕事をいう。

【パートタイム】

毎日就労する者については、1日の労働時間が一般従業員より短く、特定日又は特定期間就労する者については、1日の労働時間の長短を問わず1カ月（日雇的パートタイムにおいては1週）の所定労働時間が、一般従業員より短いものをいう。

なお、「パートタイム」は雇用期間の定めにより、「常用的パートタイム」、「臨時的パートタイム」及び「日雇的パートタイム」にわけられる。

【日雇】

日々雇用の仕事、又は1カ月未満に雇用期間が定められている者をいう。

【求職者数】

・「新規求職申込件数」とは、公共職業安定所でその月のうちに新たに受け付けた求職申込件数をいう。

・「月間有効求職者数」とは、「前月末日現在において、求職申込の有効期限が翌月以降にまたがっている就職未決定の求職者数」と、当月の「新規求職申込件数」の合計数をいう。

【求人数】

・「新規求人数」とは、公共職業安定所でその月のうちに新たに受け付けた求人数（採用予定人員）をいう。

・「月間有効求人数」とは、「前月から繰り越された有効求人数」と当月の「新規求人数」の合計数をいう。

【就職件数】

有効求職者が自安定所の紹介あっ旋により就職した件数をいう。

【充足数】

自安定所の有効求人が安定所（求人を連絡した他安定所を含む。）の紹介あっ旋により求職者と結合した件数をいう。

【求人倍率】

求職者1人あたり求人がどれだけあるかをみるもので、算出方法は次のとおり。

$$\text{新規求人倍率} = \frac{\text{新規求人数}}{\text{新規求職申込件数}}$$

$$\text{有効求人倍率} = \frac{\text{月間有効求人数}}{\text{月間有効求職者数}}$$

なお、求人倍率の「季節調整値」とは、一年を周期として繰り返す季節の変動要因を一定の方法により取り除いて計算した数値をいう。

【就職率】

$$\frac{\text{就職件数}}{\text{新規求職申込件数}} \times 100$$

【充足率】

$$\frac{\text{充足数}}{\text{新規求人数}} \times 100$$

II 雇用保険業務関係

【適用事業所数】

労働者を雇用する事業所で、公共職業安定所に設置届出をしている事業所の数をいう。

【被保険者数】

適用事業所に雇用されている労働者であって、公共職業安定所にその届出がなされている者の数をいう。

【被保険者資格取得者数】

新規採用、中途採用を問わず適用事業所に新たに雇用され、公共職業安定所に届出のなされた者の数をいう。

【被保険者資格喪失者数】

適用事業所を離職し、その届出が公共職業安定所になされた者の数をいう。

【離職票交付件数】

公共職業安定所が、離職により被保険者でなくなったことの確認を行った者に交付した離職票の枚数をいう。

【離職票提出件数】

基本手当、高年齢求職者給付金、又は特例一時金の支給を受けようとする者が、公共職業安定所に店頭し離職票を提出した件数をいう。

【受給資格決定件数】

提出された離職票のうち、公共職業安定所が給付を受ける資格ありと決定した件数をいう。

【初回受給者数】

受給資格決定後、第1回目の給付を受けた者の数をいう。

【受給者実人員】

求職者給付（高年齢求職者給付金及び特例一時金を除く。）を受けた受給資格者の実数をいう。

【日雇受給者実人員】

日雇労働者が、職に就くことができない時に給付を受けた者の実際の数をいう。

【特定受給資格者】

倒産、解雇等により離職した者（雇用保険法第23条3項に該当する者）をいう。

最近の労働市場（速報）－10月－	2
内 容（9月）	
1 労働市場の動向	4
求職、求人、求人倍率、雇用保険給付の状況	
2 職業紹介の主要指標	6
愛知県の動き、全国の動き	
3 月別にみた主な指標	8
4 安定所別にみた求職、求人、充足状況	10
5 年齢別常用職業紹介状況	12
6 職業別常用職業紹介状況	13
7 産業別・規模別求人、充足状況	14
8 中高年齢者等の職業紹介状況	15
9 パートタイマーの職業紹介状況	16
10 名古屋人材銀行の職業紹介状況	16
11 愛知学生職業センターの求職、求人状況	17
12 愛知両立支援ハローワークの職業紹介状況	17
13 名古屋日系人雇用サービスセンターの職業紹介状況	17
14 日雇の職業紹介状況	18
15 港湾労働関係の職業紹介状況	19
16 雇用保険適用状況	20
被保険者の種類別状況	
産業別適用事業所及び被保険者の状況	
月別、安定所別にみた適用状況	
17 雇用保険給付状況	22
月別、安定所別にみた給付状況	
18 産業界の動向	25
19 主要労働経済指標	26

最近の労働市場（速報） — 10月 —

県下の公共職業安定所で取扱った平成17年10月の業務統計からみた労働市場の動きは、以下のとおりです。

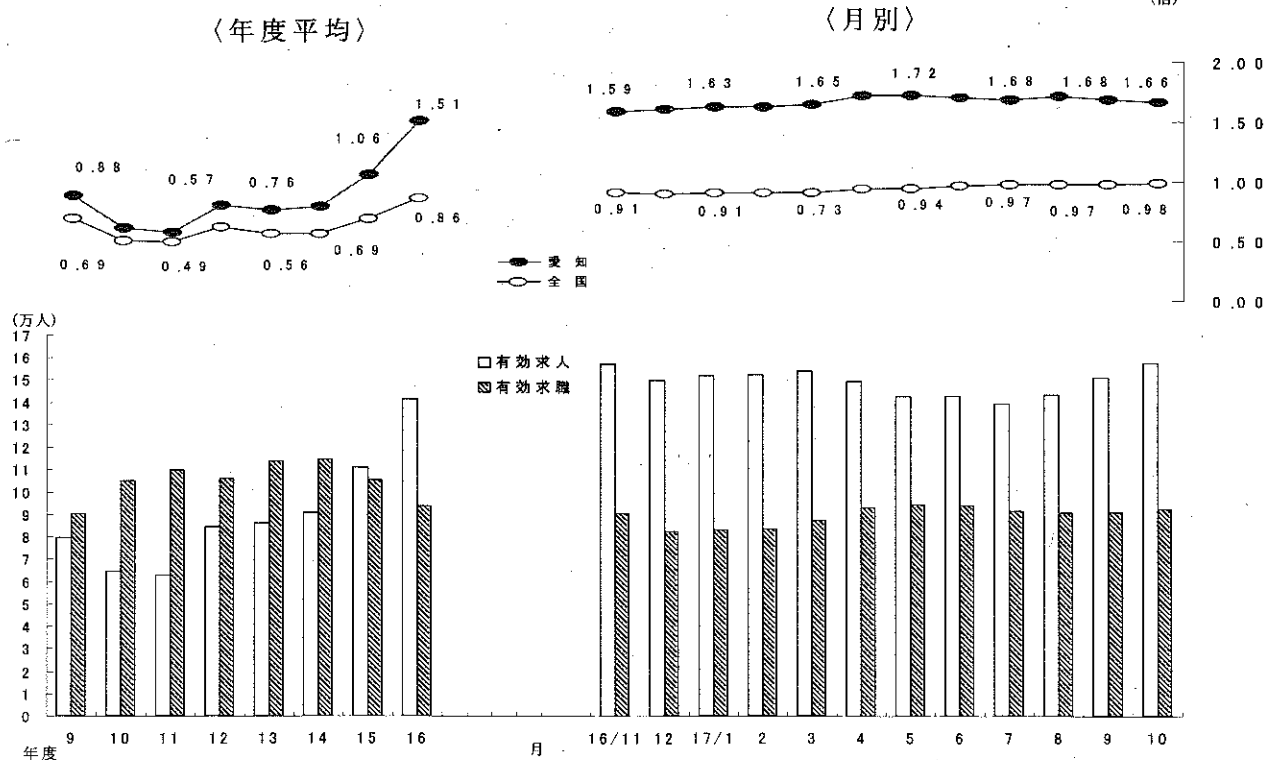
- ・ 10月の有効求人倍率（季節調整値）は1.66倍となり、前月の1.68倍を0.02ポイント下回った。
月間有効求人数（季節調整値）は前月に比べ0.1%の減少となり、月間有効求職者数（同）は0.9%の増加となった。
- ・ 10月の新規求人倍率（季節調整値）は2.46倍となり、前月の2.40倍を0.06ポイント上回った。
新規求人数（季節調整値）は前月に比べ3.2%の増加となり、新規求職申込件数（同）は0.8%の増加となった。

○ 労働市場の主要指標（新規学卒を除き、パートを含む）

項目 年月	求 職				求 人				就 職		求人倍率	
	新 規		有 効		新 規		有 効		件 数	前 年 比	新 規 倍	有 効 倍
	人 数	前 年 同 月 比	人 数	前 年 同 月 比	人 数	前 年 同 月 比	人 数	前 年 同 月 比				
平成17年 8月	20,122	△ 1.4	90,993	△ 6.2	50,083	23.9	143,449	10.0	5,343	△ 0.3	2.39 (2.49)	1.71 (1.58)
9月	21,610	△ 0.3	91,007	△ 5.4	58,884	0.1	151,256	7.1	6,184	0.3	2.40 (2.72)	1.68 (1.66)
10月	22,741	8.9	92,215	△ 2.3	58,690	1.0	157,386	5.4	6,407	7.1	2.46 (2.58)	1.66 (1.71)
前月比（差）	%		%		%		%		%		ポ	ポ
	0.8	-	0.9	-	3.2	-	△ 0.1	-	3.6	-	0.06	△ 0.02
	5.2		1.3		△ 0.3		4.1				△ 0.14	0.05

- (注) 1. 求人倍率の上段は季節調整値、下段の（ ）内は原数値。
 2. 前月比（差）の上段は季節調整値、下段は原数値。
 3. △印は減少率（差）であり、ポはポイントの略で倍率差を表す。（以下、各表同じ）

求人・求職及び求人倍率の推移（パート含む）



(注) 月別の有効求人倍率並びに有効求人・有効求職は季節調整値。

○ 新規求人の主要産業別状況（新産業分類区分） 平成17年10月

産 業	新規求人		全 数		一 般（パートを除く）				パートタイム	
	人	%	人	%	人	%	うち 常用	人	%	
建設業	4,095	△ 3.5	3,789	△ 4.1	3,675	△ 3.8		306	5.5	
製造業	13,039	△ 1.3	10,506	△ 2.9	10,084	3.6		2,533	5.8	
食料品製造業	1,044	4.3	433	3.1	413	4.0		611	5.2	
繊維工業	148	△ 15.4	108	5.9	108	8.0		40	△ 45.2	
木材・木製品製造業	111	△ 35.5	85	△ 43.3	80	△ 46.7		26	18.2	
印刷・同関連業	278	4.5	218	11.2	218	20.4		60	△ 14.3	
プラスチック製品製造業	522	2.4	308	△ 8.3	307	△ 8.6		214	23.0	
窯業・土石製品製造業	333	13.7	227	11.3	203	1.0		106	19.1	
鉄鋼業	248	5.5	231	6.9	231	6.9		17	△ 10.5	
金属製品製造業	697	△ 9.7	543	△ 10.0	540	△ 9.7		154	△ 8.9	
一般機械器具製造業	1,937	48.9	1,682	51.1	1,669	50.8		255	35.6	
電気機械器具製造業	517	△ 56.9	364	△ 66.1	364	2.5		153	23.4	
情報通信機械器具製造業	940	△ 19.0	826	△ 22.5	661	△ 30.9		114	21.3	
輸送用機械器具製造業	4,259	△ 2.0	3,872	△ 3.1	3,747	△ 4.0		387	11.2	
情報通信業	2,329	6.2	2,071	0.8	2,055	3.5		258	85.6	
情報サービス業	1,873	△ 8.3	1,755	△ 10.3	1,749	△ 7.5		118	38.8	
運輸業	5,093	25.3	4,294	29.2	4,130	26.2		799	7.8	
売小売業	7,688	8.1	4,450	12.6	4,372	12.7		3,238	2.5	
金融・保険業	538	△ 31.7	384	△ 42.9	378	△ 43.6		154	33.9	
食店・宿泊業	3,196	8.3	1,405	9.9	1,397	10.2		1,791	7.1	
医療・福祉	4,716	15.4	2,405	10.4	2,401	10.2		2,311	21.1	
社会保険・社会福祉・介護事業	2,218	15.3	929	2.7	927	2.5		1,289	26.5	
サービス業(他に分類されないもの)	15,424	△ 12.8	12,512	△ 10.8	11,597	△ 11.0		2,912	△ 20.6	
その他の事業サービス業	9,941	△ 7.4	8,322	△ 4.5	7,549	△ 2.9		1,619	△ 20.1	
計	58,690	1.0	42,704	△ 1.2	40,942	0.5		15,986	7.4	
規模別	4人以下	4,959	△ 5.0	3,593	△ 8.7	3,480	△ 8.0	1,366	6.1	
	5～29人	23,048	3.0	16,550	3.0	15,750	3.6	6,498	3.2	
	30～99人	17,317	9.7	12,840	10.2	12,478	9.1	4,477	8.2	
	100～299人	7,925	△ 11.6	5,801	△ 15.6	5,579	△ 15.1	2,124	1.6	
	300～499人	1,404	△ 6.3	827	△ 14.9	782	△ 15.0	577	9.7	
	500～999人	1,209	△ 1.8	787	△ 23.3	767	△ 22.2	422	105.9	
	1000人以上	2,828	△ 6.6	2,306	△ 14.1	2,106	14.3	522	52.6	

(注)1 主要産業であるため、全産業計とは一致しない。一般には臨時・季節を含む。
 2 16年4月内容から、平成14年3月改訂の「日本標準産業分類」に基づく産業区分により表章したもの。
 3 「情報通信業」には、通信業、放送業、ソフトウェア業、情報処理・提供サービス業、インターネット附随サービス業等が含まれる。
 4 「サービス業(他に分類されないもの)」には、洗濯・理容・美容・浴場業、旅行業、娯楽業、産業廃棄物処理業、機械修理業、広告業、警備業等が含まれる。

○ 中高年齢者の求職状況 平成17年10月（新規学卒を除き、パート含む。）

項目	年月	平成17年10月	平成17年9月	平成16年10月	対前月増減率	対前年同月増減率
中高年齢者の新規求職申込件数		7,307 件	6,876 件	7,398 件	6.3 %	△ 1.2 %
中高年齢者の月間有効求職者数		34,004 人	34,200 人	37,142 人	△ 0.6	△ 8.4
うち 中高年齢者数		21,153 人	21,331 人	23,410 人	△ 0.8	△ 9.6
全有効求職者のうち中高年齢者の占める割合		36.9 %	37.6 %	39.4 %	△ 0.7 ポ	△ 2.5 ポ
うち 中高年齢者の占める割合		22.9	23.4	24.8	△ 0.5	△ 1.9

(注) 「中高年齢者」とは、45歳以上の者。「中高年齢者」とは、55歳以上の者。

○ 雇用保険業務の状況 平成17年10月

項目	年月	平成17年10月	平成17年9月	平成16年10月	対前月増減率	対前年同月増減率
適用関係	月末現在事業所数	101,180 所	101,015 所	100,638 所	0.2 %	0.5 %
	資格取得者数	40,178 人	35,320 人	37,954 人	13.8	5.9
	資格喪失者数	40,464	37,131	36,975	9.0	9.4
	月末現在被保険者数	2,284,798	2,286,534	2,231,763	△ 0.1	2.4
給付関係	受給資格決定件数	9,423 件	7,957 件	8,409 件	18.4	12.1
	受給者実人員	28,728 人	30,335 人	31,073 人	△ 5.3	△ 7.5
	受給者の割合	31.2 %	33.3 %	32.9 %	△ 2.2 ポ	△ 1.8 ポ

労働市場の動向 — 17年9月 —

1 求人倍率の状況

有効求人倍率（季節調整値）は、有効求人数、有効求職者数ともに前月に比べ減少したが、求人数の減少（前月比1.9%減）が求職者数の減少（前月比0.3%減）を上回ったため、前月の1.71倍から0.03ポイント低下し、1.68倍となった。

新規求人倍率（季節調整値）は、新規求人数、新規求職者数ともに前月に比べ減少したが、求職者数の減少（前月比3.5%減）が求人数の減少（前月比3.2%減）を上回ったため、前月の2.39倍から0.01ポイント上昇し、2.40倍となった。

2 求人の状況

新規求人数（原数値）は、前年同月比0.1%増となった（39か月連続増）。

新規求人の動きを産業別に前年同月比で見ると、医療、福祉（26.3%増）、情報通信業（21.0%増）、卸売・小売業（14.9%増）、金融・保険業（13.4%増）、建設業（7.5%増）、運輸業（2.8%増）でいずれも増加したが、飲食店、宿泊業（15.2%減）、製造業（7.9%減）、サービス業（4.8%減）でいずれも減少した。

製造業を主要業種別にみると、一般機械器具製造業（37.6%増）、印刷・同関連業（29.5%増）、電気機械器具製造業（19.3%増）、鉄鋼業（6.7%増）、金属製品製造業（6.4%増）、プラスチック製品製造業（5.9%増）、食料品製造業（5.8%増）、情報通信機械器具製造業（3.9%増）でいずれも増加したが、輸送用機械器具製造業（22.2%減）、繊維工業（14.8%減）、木材・木製品製造業（5.9%減）、窯業・土石製品製造業（3.6%減）でいずれも減少した。

また、月間有効求人数（原数値）は、前年同月比7.1%増となった（38か月連続増）。

3 求職の状況

新規求職者数（原数値）は、前年同月比0.3%減となった。

新規求職者（パートを除く常用）の内訳を前年同月比で見ると、無業者（11.0%減）、定年到達者（10.9%減）、自己都合離職者（1.7%減）、事業主都合離職者（0.1%減）でいずれも減少したが、在職者（26.1%増）は増加した。

また、月間有効求職者数（原数値）は、前年同月比5.4%減（35か月連続減）となった。

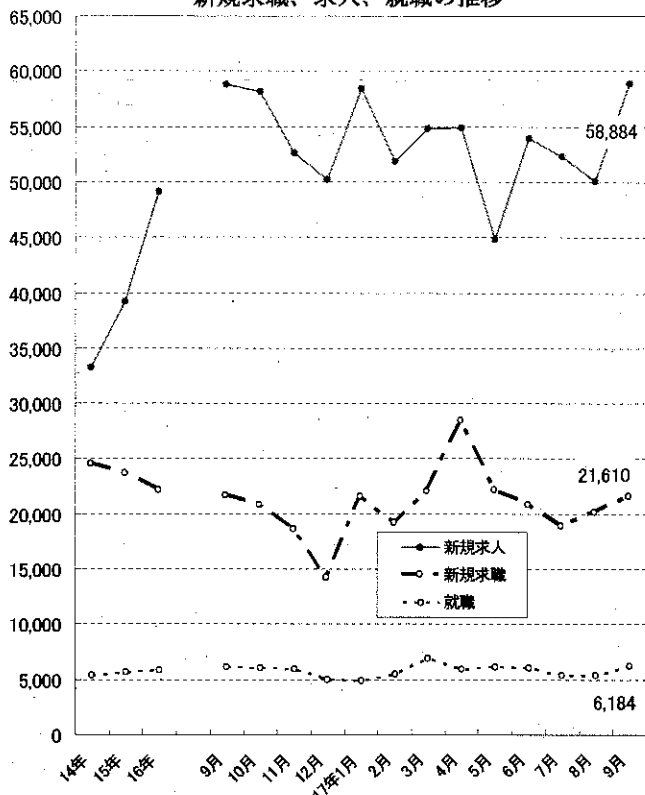
4 就職の状況

公共職業安定所の紹介による就職件数は、前年同月比0.3%増となり、就職率（求職者のうち安定所の紹介で就職した者の割合）は28.6%と、前年同月に比べ0.2ポイント上昇した。

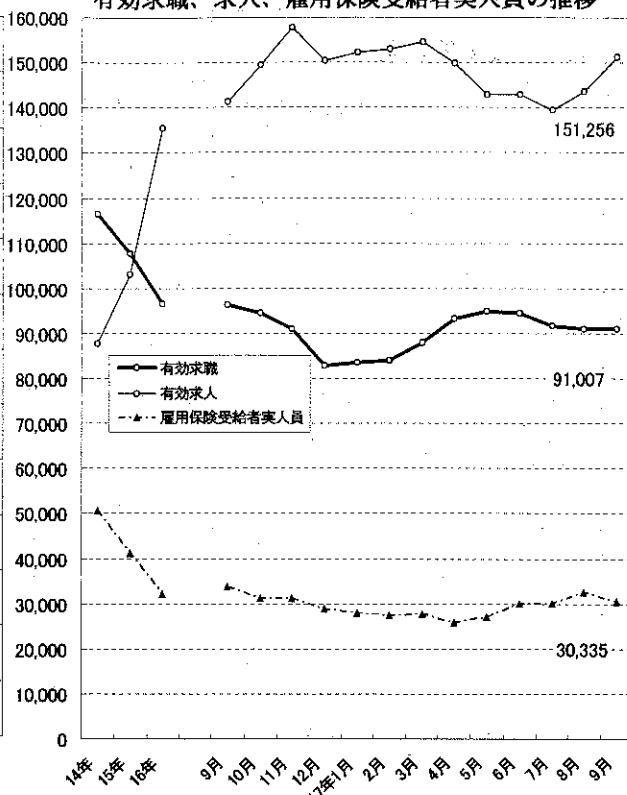
5 雇用保険受給者の状況

雇用保険受給者実人員は、前年同月比9.7%減となった（43か月連続減）。

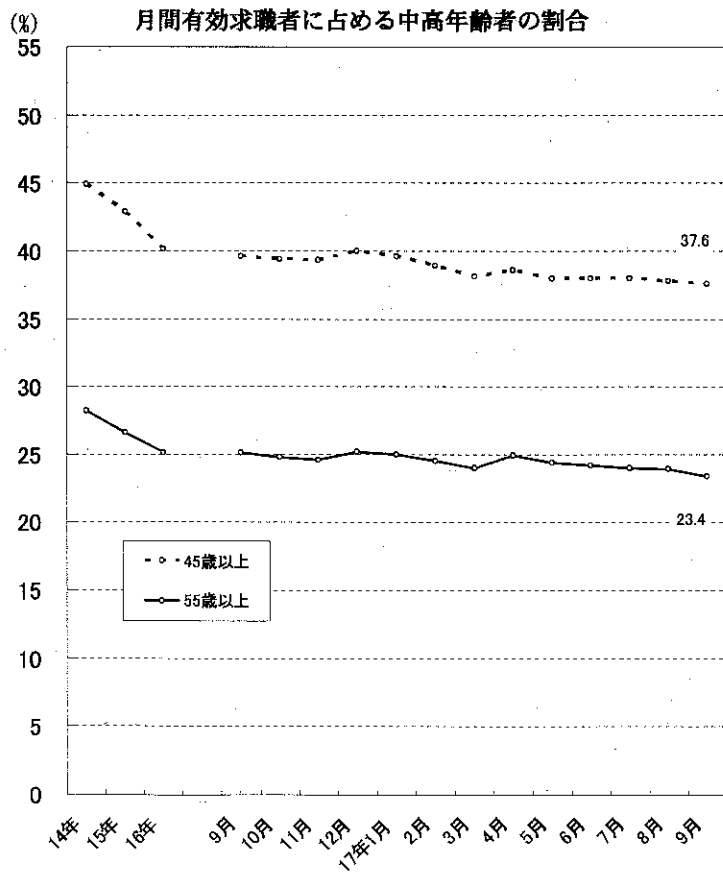
新規求職、求人、就職の推移



有効求職、求人、雇用保険受給者実人員の推移



月間有効求職者に占める中高年齢者の割合



2 職業紹介の主要指標

(1) 愛知県の動き

年月	1 新規求職申込件数		2 月間有効求職者数			3 新規求人数		4 月間	5 就職件数		
	件	うち(保)受給者の割合 %	人	うち45歳以上の割合 %	うち(保)受給者の割合 %	人	うち常用の割合 %	有効求人 数	件	うち45歳以上の割合 %	うち(保)受給者の割合 %
平成12年 (月平均)	20,975	47.3	106,636	49.8	68.1	29,780	94.4	78,906	4,821	37.9	27.5
平成13年 "	22,489	47.6	111,247	48.3	67.4	32,272	93.6	88,258	4,973	35.2	27.4
平成14年 "	24,558	44.6	116,301	44.9	63.2	33,248	94.0	87,631	5,393	35.6	26.1
平成15年 "	23,692	40.3	107,542	42.9	57.7	39,187	93.9	102,983	5,680	33.1	25.3
平成16年 "	22,224	40.4	96,478	40.1	55.3	49,134	93.8	135,447	5,820	32.2	24.3
平成16年 9月	21,674	40.0	96,222	39.6	57.4	58,801	93.8	141,288	6,165	31.3	25.7
10月	20,883	42.5	94,366	39.4	57.2	58,101	93.5	149,322	5,980	31.2	26.3
11月	18,641	40.5	90,944	39.3	56.8	52,580	91.7	157,663	5,918	33.3	26.1
12月	14,261	41.0	82,758	40.0	57.8	50,164	89.4	150,190	4,988	33.6	26.3
平成17年 1月	21,600	41.8	83,560	39.6	57.4	58,446	94.5	152,216	4,836	31.8	25.9
2月	19,191	38.3	83,955	38.9	55.6	51,769	93.6	152,777	5,426	31.8	27.4
3月	22,086	38.4	87,992	38.1	53.6	54,725	93.0	154,352	6,850	32.0	26.5
4月	28,439	48.0	93,181	38.6	54.1	54,900	94.4	149,726	5,887	30.5	23.7
5月	22,137	42.3	94,860	38.0	55.0	44,873	94.8	142,806	6,090	30.7	26.2
6月	20,863	39.9	94,422	38.0	56.0	53,884	90.8	142,824	6,015	30.6	25.9
7月	18,963	42.4	91,484	38.0	57.3	52,245	94.8	139,447	5,335	31.3	26.4
8月	20,122	41.7	90,993	37.8	57.8	50,083	93.4	143,449	5,343	32.7	27.5
9月	21,610	38.9	91,007	37.6	56.7	58,884	93.6	151,256	6,184	31.4	26.4

(注) 新規学卒を除き、パートを含む。(保)雇用保険

新規求職件数の動き (愛知県)

平成12年平均100(20,975件)

年	月	1月	2月	3月	4月	5月	6月	7月	8月	9月	10月	11月	12月
平成12年		106.6	96.5	110.4	146.4	105.5	95.8	91.3	96.5	98.7	102.6	81.0	68.8
13年		103.6	94.7	114.5	155.7	112.3	97.2	101.2	102.0	104.0	126.2	98.5	76.7
14年		121.5	106.8	120.8	175.8	130.9	107.8	121.8	105.4	117.2	127.0	93.3	76.6
15年		116.7	110.9	117.4	163.0	126.5	111.9	111.8	99.0	118.1	120.5	83.4	76.3
16年		118.7	104.9	124.4	152.7	105.3	108.1	100.3	97.3	103.3	99.6	88.9	68.0
17年		103.0	91.5	105.3	135.6	105.5	99.5	90.4	95.9	103.0			

(注) 新規学卒を除き、パートを含む。

新規求人数の動き (愛知県)

平成12年平均100(29,780件)

年	月	1月	2月	3月	4月	5月	6月	7月	8月	9月	10月	11月	12月
平成12年		92.5	90.5	96.3	88.5	85.2	100.0	100.4	112.4	110.2	118.9	104.8	100.2
13年		124.8	109.9	108.7	112.1	101.6	103.4	118.9	105.2	109.7	123.5	100.1	82.5
14年		114.3	101.3	105.5	111.7	106.1	97.4	120.6	113.0	118.4	132.9	113.8	104.6
15年		132.6	120.1	113.6	118.2	119.1	115.8	129.3	130.0	153.5	159.5	139.0	148.5
16年		162.0	154.3	167.6	158.3	128.9	172.3	163.2	135.8	197.5	195.1	176.6	168.5
17年		196.3	173.8	183.8	184.4	150.7	180.9	175.4	168.2	197.7			

(注) 新規学卒を除き、パートを含む。

6 充足数		7 日 雇		諸 比 率					
人	うち県外からの割合	前月から繰越された有効求職者数	新規求職申込件数	季調済求人倍率		求人倍率		就職率 ($\frac{5}{1} \times 100$)	充足率 ($\frac{6}{3} \times 100$)
				新規	有効	新規 (3/1)	有効 (4/2)		
	%	人	人	倍	倍	倍	倍	%	%
5,584	18.2	2,227	19	-	-	1.42	0.74	23.0	18.8
5,887	19.7	1,542	20	-	-	1.43	0.79	22.1	18.2
6,459	20.8	1,363	13	-	-	1.35	0.75	22.0	19.4
6,925	22.5	783	7	-	-	1.65	0.96	24.0	17.7
7,306	24.8	690	4	-	-	2.21	1.40	26.2	14.9
7,849	25.6	654	2	2.43	1.48	2.71	1.47	28.4	13.3
7,669	26.2	656	6	2.65	1.54	2.78	1.58	28.6	13.2
7,930	29.4	662	2	2.42	1.59	2.82	1.73	31.7	15.1
6,517	27.8	664	6	2.50	1.61	3.52	1.81	35.0	13.0
6,550	30.3	670	4	2.61	1.63	2.71	1.82	22.4	11.2
7,413	30.8	625	5	2.57	1.63	2.70	1.82	28.3	14.3
8,544	24.4	630	4	2.60	1.65	2.48	1.75	31.0	15.6
7,332	24.1	612	17	2.76	1.72	1.93	1.61	20.7	13.4
7,208	20.5	629	1	2.39	1.72	2.03	1.51	27.5	16.1
7,851	27.7	629	5	2.84	1.70	2.58	1.51	28.8	14.6
7,005	28.0	628	3	2.72	1.68	2.76	1.52	28.1	13.4
6,608	23.5	631	6	2.39	1.71	2.49	1.58	26.6	13.2
8,015	27.2	637	3	2.40	1.68	2.72	1.66	28.6	13.6

※ 平成16年12月以前の季調済求人倍率は新季節指数により改訂済み

(2) 全国の動き

項目 年月	1 新規求職	2 月間有効	3 新規	4 月間有効	5 就職件数	6 受給者	7 季調済求人倍率		8 求人倍率	
	申込件数	求職者数	求人数	求人数		実人員	新規	有効	新規	有効
	千件	千人	千人	千人	千件	千人	倍	倍	倍	倍
平成12年 (月平均)	559	2,507	586	1,473	155	1,038	-	-	1.05	0.59
平成13年 "	587	2,598	595	1,534	157	1,080	-	-	1.01	0.59
平成14年 "	641	2,768	598	1,486	168	1,095	-	-	0.93	0.54
平成15年 "	625	2,597	670	1,670	176	889	-	-	1.07	0.64
平成16年 "	592	2,369	762	1,956	179	717	-	-	1.29	0.83
平成16年 9月	560	2,292	810	2,022	181	755	1.33	0.86	1.45	0.88
10月	538	2,248	832	2,089	177	702	1.44	0.89	1.55	0.93
11月	506	2,187	795	2,133	169	678	1.43	0.91	1.57	0.98
12月	463	2,088	668	1,994	141	651	1.38	0.90	1.44	0.95
平成17年 1月	637	2,193	842	2,045	138	634	1.41	0.91	1.32	0.93
2月	534	2,209	829	2,108	155	621	1.48	0.91	1.55	0.95
3月	638	2,369	936	2,318	219	629	1.35	0.91	1.47	0.98
4月	776	2,519	822	2,243	242	600	1.42	0.94	1.06	0.89
5月	590	2,467	756	2,103	195	620	1.45	0.94	1.28	0.85
6月	555	2,408	821	2,083	187	680	1.54	0.96	1.48	0.87
7月	495	2,288	797	2,057	163	681	1.49	0.97	1.61	0.90
8月	529	2,245	829	2,136	161	721	1.43	0.97	1.57	0.95
9月	552	2,222	874	2,216	177	669	1.45	0.97	1.58	1.00

(注) 新規学卒を除き、パートを含む。

※ 平成16年12月以前の季調済求人倍率は新季節指数により改訂済み

3 月別にみた主な指標

項目		月	1 月	2 月	3 月	4 月	5 月
求	1 新規求職申込件数	平成16年	24,890	22,002	26,100	32,035	22,096
		平成17年	21,600	19,191	22,086	28,439	22,137
		前年同月比 (%)	△ 13.2	△ 12.8	△ 15.4	△ 11.2	0.2
	→うち 常 用	平成16年	24,827	21,937	26,021	31,997	22,070
		平成17年	21,592	19,178	22,069	28,419	22,129
	→うち 臨時・季節	平成16年	63	65	79	38	26
		平成17年	8	13	17	20	8
	→うち 中高年齢者 (45歳以上)	平成16年	9,015	7,478	8,832	12,318	7,471
		平成17年	7,350	6,247	7,288	10,505	7,183
	職	2 月間有効求職者	平成16年	92,484	93,542	99,363	105,821
平成17年			83,560	83,955	87,992	93,181	94,860
		前年同月比 (%)	△ 9.6	△ 10.2	△ 11.4	△ 11.9	△ 8.2
→うち 常 用		平成16年	92,266	93,324	99,118	105,616	103,201
		平成17年	83,484	83,889	87,941	93,123	94,809
→うち 中高年齢者 (45歳以上)	平成16年	38,682	38,255	39,622	42,873	41,487	
平成17年	33,114	32,665	33,561	35,936	36,093		
紹介	3 紹介件数	平成16年	25,293	27,530	32,489	29,676	24,778
平成17年	22,053	23,320	26,537	25,493	24,140		
就	4 就職件数	平成16年	5,042	5,535	7,100	6,385	5,430
		平成17年	4,836	5,426	6,850	5,887	6,090
		前年同月比 (%)	△ 4.1	△ 2.0	△ 3.5	△ 7.8	12.2
	→うち 中高年齢者 (45歳以上)	平成16年	1,690	1,820	2,245	1,962	1,688
		平成17年	1,537	1,724	2,193	1,796	1,867
→うち (保)受給者	平成16年	1,282	1,322	1,589	1,319	1,188	
平成17年	1,252	1,487	1,814	1,398	1,595		
求	5 新規求人件数	平成16年	48,255	45,944	49,899	47,142	38,376
		平成17年	58,446	51,769	54,725	54,900	44,873
		前年同月比 (%)	21.1	12.7	9.7	16.5	16.9
	→うち 常 用	平成16年	46,240	43,781	46,967	44,974	36,774
		平成17年	55,254	48,474	50,917	51,811	42,533
→うち 臨時・季節	平成16年	2,015	2,163	2,932	2,168	1,602	
	平成17年	3,192	3,295	3,808	3,089	2,340	
人	6 新規求人件数	平成16年	19,909	19,270	19,377	19,672	15,493
		平成17年	22,135	20,425	21,623	21,489	18,123
	7 月間有効求人件数	平成16年	124,044	129,317	133,146	130,983	121,803
平成17年	152,216	152,777	154,352	149,726	142,806		
	前年同月比 (%)	22.7	18.1	15.9	14.3	17.2	
充	8 充足数	平成16年	5,815	6,396	9,512	8,270	6,492
		平成17年	6,550	7,413	8,544	7,332	7,208
	→うち 常 用	平成16年	5,253	5,923	7,736	7,026	5,883
		平成17年	5,743	6,405	7,726	6,543	6,737
	→うち 臨時・季節	平成16年	562	473	1,776	1,244	609
平成17年		807	1,008	818	789	471	
→うち 他県から	平成16年	1,087	1,159	2,779	2,239	1,352	
	平成17年	1,987	2,286	2,086	1,769	1,478	

(注) 1. 新規学卒を除き、パートを含む。
2. △印は減少率(差)である(以下、各表同じ。)

6 月	7 月	8 月	9 月	10 月	11 月	12 月	計		
22,669	21,033	20,399	21,674	20,883	18,641	14,261	266,683	求	
20,863	18,963	20,122	21,610						
△ 8.0	△ 9.8	△ 1.4	△ 0.3						
22,639	20,999	20,381	21,643	20,855	18,622	14,235	266,226		
20,848	18,952	20,116	21,603						
30	34	18	31	28	19	26	457		
15	11	6	7						
7,896	7,400	6,985	7,023	7,398	6,330	5,110	93,256		
7,001	6,398	6,593	6,876						
102,650	99,183	97,033	96,222	94,366	90,944	82,758	1,157,740		
94,422	91,484	90,993	91,007					職	
△ 8.0	△ 7.8	△ 6.2	△ 5.4						
102,517	99,067	96,934	96,116	94,268	90,851	82,660	1,155,938		
94,373	91,441	90,957	90,977						
41,076	39,855	38,866	38,060	37,142	35,708	33,127	464,753		
35,899	34,745	34,439	34,200						
27,087	24,012	22,632	26,245	23,340	22,454	16,850	302,386		紹介
25,267	21,545	21,805	26,539						
6,205	5,736	5,359	6,165	5,980	5,918	4,988	69,843		就
6,015	5,335	5,343	6,184						
△ 3.1	△ 7.0	△ 0.3	0.3						
1,989	1,876	1,771	1,929	1,866	1,973	1,674	22,483		
1,843	1,671	1,747	1,941						
1,503	1,375	1,390	1,582	1,573	1,547	1,314	16,984	職	
1,555	1,408	1,469	1,632						
51,305	48,613	40,427	58,801	58,101	52,580	50,164	589,607	求	
53,884	52,245	50,083	58,884						
5.0	7.5	23.9	0.1						
46,922	45,977	39,006	55,163	54,347	48,235	44,849	553,235		
48,933	49,531	46,798	55,108						
4,383	2,636	1,421	3,638	3,754	4,345	5,315	36,372		
4,951	2,714	3,285	3,776						
18,976	19,779	16,891	21,707	21,980	19,566	18,820	231,440		
21,398	21,028	20,366	22,081						
128,200	129,000	130,413	141,288	149,322	157,663	150,190	1,625,369		人
142,824	139,447	143,449	151,256						
11.4	8.1	10.0	7.1						
7,615	6,843	6,761	7,849	7,669	7,930	6,517	87,669	充	
7,851	7,005	6,608	8,015						
6,681	6,279	5,879	6,804	6,679	6,552	5,651	76,346		
7,078	6,237	6,239	7,176						
934	564	882	1,045	990	1,378	866	11,323		
773	768	369	839						
1,759	1,442	1,728	2,012	2,010	2,335	1,814	21,716		
2,174	1,963	1,551	2,179						
									足

4 安定所別にみた求職、求人、充足状況

項目		安定所別	県計	名古屋中	名古屋南	名古屋東	名古屋北	豊橋	岡崎	一宮
求	1 新規求職申込件数		21,610	3,435	1,999	1,697	945	1,524	1,062	1,437
		前年同月比(%)	△ 0.3	△ 3.3	△ 3.5	△ 4.4	2.3	△ 3.9	2.2	1.3
	→ うち 男子		10,602	1,636	1,060	864	474	761	518	736
	→ うち 女子		10,921	1,789	927	827	465	761	540	696
	→ うち 常用		21,603	3,433	1,998	1,696	944	1,524	1,062	1,437
	→ うち 45歳以上		6,876	1,046	760	556	345	412	319	465
	→ うち 55歳以上		3,966	531	451	337	204	225	187	278
職	2 月間有効求職者数		91,007	13,274	8,705	8,479	4,562	6,024	4,513	6,094
		前年同月比(%)	△ 5.4	△ 9.4	△ 10.7	△ 3.4	△ 1.9	△ 1.0	△ 1.3	△ 2.6
	→ うち 45歳以上		34,200	4,560	3,588	3,291	1,962	2,108	1,605	2,267
	→ うち 55歳以上		21,331	2,525	2,227	2,015	1,241	1,235	986	1,364
紹介	3 紹介件数		26,539	4,429	2,574	2,100	1,090	2,226	1,289	1,656
就	4 就職件数		6,184	795	574	383	227	565	306	458
		前年同月比(%)	0.3	△ 2.9	△ 7.0	△ 6.1	△ 12.0	5.2	△ 1.0	1.8
	→ うち 男子		3,514	438	360	221	127	296	177	263
	→ うち 女子		2,652	354	213	162	100	265	128	194
	→ うち 45歳以上		1,941	261	195	140	80	136	90	154
	→ うち 55歳以上		1,007	126	108	71	50	55	35	88
	→ うち (保) 受給者 管内へ		1,632	225	159	115	73	159	69	123
→ 管内へ		3,402	219	297	174	71	419	192	247	
	→ 管外へ		2,477	523	256	186	145	112	108	160
	→ 他県へ		305	53	21	23	11	34	6	51
職	5 就職率 ($\frac{4}{1} \times 100$) (%)		28.6	23.1	28.7	22.6	24.0	37.1	28.8	31.9
	45歳以上(%)		28.2	25.0	25.7	25.2	23.2	33.0	28.2	33.1
	55歳以上(%)		25.4	23.7	23.9	21.1	24.5	24.4	18.7	31.7
求	6 新規求人数		58,884	14,579	4,918	4,994	1,970	3,431	2,848	4,264
		前年同月比(%)	0.1	5.1	△ 8.6	3.6	34.2	△ 15.4	△ 24.5	29.1
	→ うち 常用		55,108	13,688	4,755	4,727	1,925	3,360	2,752	4,030
人	7 月間有効求人数		151,256	34,960	11,741	13,373	5,143	9,453	9,044	10,398
		前年同月比(%)	7.1	0.5	△ 5.0	7.8	27.0	△ 5.0	12.9	31.8
求	8 求人倍率(新規)		2.72	4.24	2.46	2.94	2.08	2.25	2.68	2.97
	(有効)		1.66	2.63	1.35	1.58	1.13	1.57	2.00	1.71
充	9 充足数		8,015	1,267	608	540	252	533	292	428
	→ うち 常用		7,176	1,169	581	529	248	521	288	365
	→ うち 他県から		2,179	245	70	56	31	34	23	121
足	10 充足率 ($\frac{9}{6} \times 100$) (%)		13.6	8.7	12.4	10.8	12.8	15.5	10.3	10.0
	他県からの流入率(%)		27.2	19.3	11.5	10.4	12.3	6.4	7.9	28.3

(注) 1. 新規学卒を除き、パートを含む。
 2. 名古屋中安定所には、愛知両立支援ハローワーク・名古屋日系人雇用サービスセンター・愛知学生職業センター・名古屋求人情報サービスセンターを含む。
 3. 平成16年11月から求職申込書における「性別」欄の記載が任意となったことに伴い、男女別の合計は男女計の値と必ずしも一致しない。

(9月)

半田	瀬戸	豊田	津島	刈谷	西尾	犬山	豊川	新城	春日井	蒲郡	
1,152	678	1,292	988	1,610	431	914	657	210	1,252	327	求
4.8	1.2	2.5	8.0	3.0	△ 20.2	9.7	△ -6.8	△ 2.3	3.8	9.4	
577	349	574	500	736	190	434	306	98	615	174	
572	325	712	486	871	239	476	349	110	626	150	
1,152	678	1,291	988	1,609	431	914	657	210	1,252	327	
376	228	360	313	462	138	313	188	68	428	99	
218	140	212	187	268	80	196	101	35	256	60	
5,259	2,835	5,400	4,043	6,223	1,683	3,688	2,636	723	5,783	1,083	職
2.3	△ 5.4	△ 3.3	△ 5.8	△ 6.3	△ 15.1	△ 7.0	△ 2.3	△ 3.9	△ 8.3	△ 3.1	
2,070	1,147	1,918	1,528	2,107	589	1,477	966	287	2,327	403	
1,375	723	1,273	1,019	1,345	354	1,023	619	165	1,581	261	
1,237	842	1,420	1,169	1,784	464	1,136	991	261	1,461	410	紹介
367	233	345	271	503	139	244	249	92	321	112	就
21.9	20.7	△ 0.6	△ 8.1	10.5	△ 26.5	0.4	△ 7.1	22.7	0.0	40.0	
227	125	176	160	285	59	136	138	52	202	72	
140	104	169	111	218	80	107	109	40	118	40	
123	82	79	88	146	37	85	85	19	103	38	
56	47	39	47	84	18	56	42	8	58	19	
89	53	68	84	111	32	74	67	23	77	31	
235	137	241	153	352	84	118	157	49	190	67	
123	89	96	105	138	53	94	87	41	118	43	
9	7	8	13	13	2	32	5	2	13	2	
31.9	34.4	26.7	27.4	31.2	32.3	26.7	37.9	43.8	25.6	34.3	職
32.7	36.0	21.9	28.1	31.6	26.8	27.2	45.2	27.9	24.1	38.4	
25.7	33.6	18.4	25.1	31.3	22.5	28.6	41.6	22.9	22.7	31.7	
2,742	1,078	5,151	1,881	4,720	737	1,499	1,297	355	2,063	357	求
7.0	22.6	△ 7.5	3.4	9.7	△ 0.5	24.2	△ 9.2	△ 8.3	△ 28.2	2.3	
2,672	1,061	4,018	1,723	4,360	702	1,489	1,273	345	1,872	356	人
6,925	3,062	11,474	4,964	13,649	2,300	3,711	3,470	825	5,773	991	
20.3	41.6	4.1	14.6	14.8	14.9	33.7	△ 4.8	△ 12.3	△ 10.2	11.9	
2.38	1.59	3.99	1.90	2.93	1.71	1.64	1.97	1.69	1.65	1.09	
1.32	1.08	2.12	1.23	2.19	1.37	1.01	1.32	1.14	1.00	0.92	
345	184	906	243	1,334	118	239	242	62	336	86	充
322	184	733	235	938	116	238	237	59	328	85	
64	14	591	36	767	2	62	3	3	53	4	
12.6	17.1	17.6	12.9	28.3	16.0	15.9	18.7	17.5	16.3	24.1	足
18.6	7.6	65.2	14.8	57.5	1.7	25.9	1.2	4.8	15.8	4.7	

5 年齢別常用職業紹介状況

(9月)

区 分		項 目	1 月間有効 求 人 数	2 月間有効 求 職 者 数	3 就 職 件 数	4 有 効 求 人 倍 率 (1/2)
全 数	年 齢 計		133,989	96,116	5,932	1.39
		19歳以下	11,515	1,398	128	8.24
		20~24歳	19,544	10,172	850	1.92
		25~29歳	21,240	17,147	1,007	1.24
		30~34歳	20,427	13,709	876	1.49
		35~39歳	17,315	8,933	699	1.94
		40~44歳	13,410	6,742	543	1.99
		45~49歳	9,737	6,030	410	1.61
		50~54歳	7,112	7,873	444	0.90
		55~59歳	5,449	9,708	418	0.56
		60~64歳	4,605	12,103	466	0.38
	65歳以上	3,635	2,301	91	1.58	
男	年 齢 計			49,156	3,449	
		19歳以下		787	75	
		20~24歳		4,606	451	
		25~29歳		6,629	576	
		30~34歳		5,851	483	
		35~39歳		4,352	353	
		40~44歳		3,504	265	
		45~49歳		3,191	213	
		50~54歳		4,354	273	
		55~59歳		5,896	317	
		60~64歳		8,277	368	
	65歳以上		1,709	75		
女	年 齢 計			46,960	2,483	
		19歳以下		611	53	
		20~24歳		5,566	399	
		25~29歳		10,518	431	
		30~34歳		7,858	393	
		35~39歳		4,581	346	
		40~44歳		3,238	278	
		45~49歳		2,839	197	
		50~54歳		3,519	171	
		55~59歳		3,812	101	
		60~64歳		3,826	98	
	65歳以上		592	16		

(注) 新規学卒を除き、パートを含む。

6 職業別常用職業紹介状況

(9月)

職業	項目	1 月 間 有 効 求 職 者 数		2 月 間 有 効 求 職 者 数	3 就 職 件 数		4 有 効 求 職 倍 率 (2/1)
			うち 男			うち 男	
職 業 計		90,977	44,653	143,072	6,036	3,459	1.57
専 門 的 ・ 技 術 的 職 業		11,251	4,673	27,873	809	316	2.48
管 理 的 職 業		373	346	575	10	9	1.54
事 務 的 職 業		27,270	5,785	13,242	1,304	205	0.49
一 般 事 務 員		23,739	4,249	8,795	992	95	0.37
会 計 事 務 員		1,568	665	1,312	121	36	0.84
営 業 ・ 販 売 関 連 事 務 員		1,114	318	1,731	83	10	1.55
販 売 の 職 業		11,269	6,570	17,043	510	383	1.51
サ ー ビ ス の 職 業		4,972	2,067	16,136	363	154	3.25
飲 食 物 調 理 の 職 業		1,776	949	5,256	168	82	2.96
接 客 サ ー ビ ス の 職 業		1,071	369	6,074	43	10	5.67
居 住 施 設 ・ ビ ル 等 の 管 理 職 業		409	366	387	45	40	0.95
保 安 の 職 業		539	522	4,021	96	93	7.46
運 輸 ・ 通 信 の 職 業		3,844	3,598	10,096	405	394	2.63
自 動 車 運 転 の 職 業		3,128	2,975	8,353	335	330	2.67
生 産 工 程 ・ 労 務 の 職 業		29,138	19,551	53,829	2,520	1,890	1.85
窯 業 製 品 製 造 の 職 業		194	138	605	36	27	3.12
金 属 加 工 の 職 業		1,805	1,640	6,925	396	351	3.84
金 属 溶 接 ・ 溶 断 の 職 業		369	359	1,309	54	52	3.55
一 般 機 械 器 具 組 立 ・ 修 理 の 職 業		1,772	1,351	2,946	95	87	1.66
電 気 機 械 器 具 組 立 ・ 修 理 の 職 業		906	521	3,494	81	50	3.86
輸 送 用 機 械 器 具 組 立 ・ 修 理 の 職 業		2,475	1,882	9,447	182	134	3.82
食 料 品 製 造 の 職 業		1,078	433	1,829	144	75	1.70
紡 織 の 職 業		179	127	245	23	16	1.37
衣 服 ・ 繊 維 製 品 製 造 の 職 業		402	73	436	21	5	1.08
木 ・ 竹 ・ 草 ・ つる 製 品 製 造 の 職 業		322	277	498	52	43	1.55
ゴ ム ・ プ ラ ス チ ッ ク 製 品 製 造 の 業 務		607	415	1,777	167	111	2.93
そ の 他 の 製 造 ・ 制 作 の 職 業		1,334	625	2,740	121	67	2.05
定 置 機 関 ・ 機 械 , 建 設 機 械 運 転 の 職 業		320	315	567	35	35	1.77
電 気 作 業 者		326	321	975	36	36	2.99
建 設 の 職 業		490	479	1,773	50	49	3.62
土 木 ・ 舗 装 ・ 鉄 道 線 路 工 事 の 職 業		554	541	1,829	58	56	3.30
運 搬 労 務 の 職 業		2,836	2,261	6,195	413	321	2.18
そ の 他 の 労 務 の 職 業		11,962	6,864	6,360	358	200	0.53
I T 関 連 職 業 合 計		2,217	1,457	7,466	98	63	3.37
福 祉 関 連 職 業 合 計		3,936	582	8,695	344	40	2.21
(うち 介 護 関 係)		1,986	485	4,636	187	35	2.33

(注) 1. 新規学卒を除き、パートを含む。

2. 主な職業のみであるので、計とは一致しない。 — 13 —

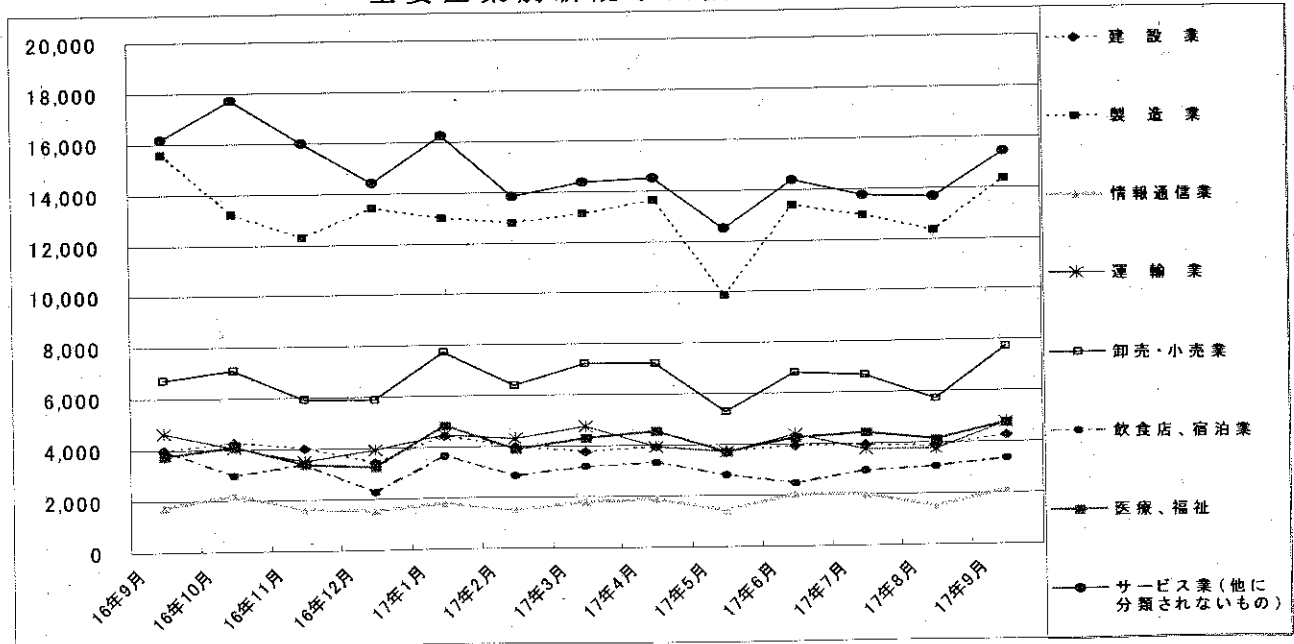
7 産業別・規模別求人、充足状況

(9月分)

産業・規模	項目	1 新規求人数				2 充足数				充足率 2/1×100
		計	前年 同月比	うち 常用	うち 臨時 ・ 季節	計	うち 常用	うち 臨時 ・ 季節	うち 臨時 ・ 季節	
建設業	建設業	4,253	7.5	4,081	172	434	425	9	10.2	
製造業	製造業	14,337	△ 7.9	12,999	1,338	3,593	2,911	682	25.1	
	食品製造業	1,110	5.8	1,044	66	259	254	5	23.3	
	繊維工業	150	△ 14.8	148	2	43	41	2	28.7	
	木材・木製品製造業	112	△ 5.9	108	4	34	34	-	30.4	
	印刷・同関連業	312	29.5	306	6	68	68	-	21.8	
	プラスチック製品製造業	503	5.9	494	9	162	159	3	32.2	
	窯業・土石製品製造業	348	△ 3.6	342	6	99	83	16	28.4	
	鉄鋼業	304	6.7	304	-	63	63	-	20.7	
	金属製品製造業	803	6.4	794	9	213	211	2	26.5	
	一般機械器具製造業	2,095	37.6	2,071	24	310	306	4	14.8	
	電気機械器具製造業	765	19.3	754	11	755	384	371	98.7	
	情報通信機械器具製造業	659	3.9	594	65	127	49	78	19.3	
	輸送用機械器具製造業	5,553	△ 22.2	4,463	1,090	1,070	880	190	19.3	
情報通信業	情報通信業	2,137	21.0	2,072	65	104	99	5	4.9	
	情報サービス業	1,975	19.2	1,920	55	71	69	2	3.6	
運輸業	運輸業	4,780	2.8	4,542	238	506	490	16	10.6	
卸売・小売業	卸売・小売業	7,743	14.9	7,191	552	972	960	12	12.6	
金融・保険業	金融・保険業	721	13.4	670	51	73	56	17	10.1	
飲食店、宿泊業	飲食店、宿泊業	3,349	△ 15.2	3,300	49	210	207	3	6.3	
医療、福祉	医療、福祉	4,756	26.3	4,713	43	705	698	7	14.8	
サービス業(他に分類されないもの)	社会保険・社会福祉・介護事業	2,305	32.5	2,272	33	292	288	4	12.7	
	サービス業(他に分類されないもの)	15,399	△ 4.8	14,201	1,198	1,133	1,088	45	7.4	
	その他の事業サービス業	10,205	11.4	9,267	938	562	539	23	5.5	
合計	合計	58,884	0.1	55,108	3,776	8,015	7,176	839	13.6	
事業所規模	4人以下	4,828	△ 22.5	4,585	243	575	564	11	11.9	
	5～29人	22,857	0.9	21,835	1,022	2,881	2,798	83	12.6	
	30～99人	16,979	4.7	16,281	698	2,007	1,946	61	11.8	
	100～299人	8,395	7.3	8,030	365	845	818	27	10.1	
	300～499人	1,878	9.3	1,651	227	179	155	24	9.5	
	500～999人	706	8.0	630	76	134	114	20	19.0	
	1,000人以上	3,241	△ 7.7	2,096	1,145	1,394	781	613	43.0	

(注) 新規学卒を除き、パートを含む。
平成14年3月改訂の「日本標準産業分類」に基づく表章。主な産業のみであるので、合計とは一致しない。

主要産業別新規求人数の推移



8 中高年齢者の職業紹介状況

(1) 新規求職申込件数

項目 年月	新規求職申込件数					全体に 占める率
	45歳以上	前年比	うち 男子	うち 55歳以上	うち 65歳以上	
平成12年(月平均)	8,136	△ 4.3	5,300	5,044	759	38.8
平成13年 "	8,498	4.5	5,497	5,121	789	37.8
平成14年 "	9,335	9.8	6,150	5,582	894	38.0
平成15年 "	8,640	△ 7.4	5,568	5,155	843	36.5
平成16年 "	7,771	△ 10.1	4,837	4,709	773	35.0
平成17年 4月	10,505	△ 14.7	6,339	7,109	1,704	36.9
5月	7,183	△ 3.9	4,327	4,349	846	32.4
6月	7,001	△ 11.3	4,211	4,097	708	33.6
7月	6,398	△ 13.5	3,821	3,850	676	33.7
8月	6,593	△ 5.6	3,917	3,992	642	32.8
9月	6,876	△ 2.1	4,165	3,966	662	31.8
前年同月	7,023	△ 18.6	4,305	4,146	633	32.4

(注) パートを含む。

(2) 月間有効求職者数

項目 年月	月間有効求職者数					全体に 占める率
	45歳以上	前年比	うち 男子	うち 55歳以上	うち 65歳以上	
平成12年(月平均)	53,089	△ 2.5	34,669	36,965	2,305	49.8
平成13年 "	53,649	1.1	34,129	36,334	2,344	48.2
平成14年 "	52,171	△ 2.8	31,661	32,788	2,507	44.9
平成15年 "	46,108	△ 11.6	30,266	28,570	2,315	42.9
平成16年 "	38,729	△ 16.0	24,159	24,207	2,244	40.1
平成17年 4月	35,936	△ 16.2	21,802	23,239	3,030	38.6
5月	36,093	△ 13.0	21,794	23,176	2,990	38.0
6月	35,899	△ 12.6	21,622	22,849	2,693	38.0
7月	34,745	△ 12.8	20,766	21,943	2,157	38.0
8月	34,439	△ 11.4	20,434	21,705	2,034	37.8
9月	34,200	△ 10.1	20,414	21,331	2,024	37.6
前年同月	38,060	△ 16.8	23,444	24,140	2,303	39.6

(注) パートを含む。

(3) 就職件数

項目 年月	就職件数					45歳 以上の 就職率	55歳 以上の 就職率	65歳 以上の 就職率
	45歳以上	前年比	うち 男子	うち 55歳以上	うち 65歳以上	%	%	%
平成12年(月平均)	1,825	4.6	1,331	947	54	22.4	18.8	7.1
平成13年 "	1,749	△ 4.2	1,254	885	59	20.6	17.3	7.5
平成14年 "	1,865	6.6	1,309	943	74	20.0	16.9	8.3
平成15年 "	1,879	0.8	1,320	955	78	21.7	18.5	9.2
平成16年 "	1,874	△ 0.3	1,285	1,000	86	24.1	21.2	11.1
平成17年 4月	1,796	△ 8.5	1,179	1,020	106	17.1	14.3	6.2
5月	1,867	10.6	1,247	997	89	26.0	22.9	10.5
6月	1,843	△ 7.3	1,219	1,033	106	26.3	25.2	15.0
7月	1,671	△ 10.9	1,114	902	92	26.1	23.4	13.6
8月	1,747	△ 1.4	1,133	992	90	26.5	24.8	14.0
9月	1,941	0.6	1,294	1,007	103	28.2	25.4	15.6
前年同月	1,929	△ 9.7	1,310	1,034	102	27.5	24.9	16.1

(注) パートを含む。

9 パートタイマーの職業紹介状況

年 月	新 規		月 間		新 規		月 間		有 効 求 人 数	就 職 件 数	就 職 率	
	求 職 申 込 件 数	う ち 常 用	有 効 求 職 者 数	う ち 常 用	求 人 数	う ち 常 用	有 効 求 人 数	う ち 常 用				
平成12年 (月平均)	1,694	1,677	4,375	4,331	8,951	8,370	23,336	22,074	5.33	1,318	1,241	77.8
平成13年 "	1,752	1,732	4,480	4,432	9,468	9,040	25,714	24,711	5.74	1,307	1,236	74.6
平成14年 "	2,224	2,196	5,741	5,670	9,896	9,169	25,702	24,194	4.48	1,579	1,444	71.0
平成15年 "	2,396	2,345	6,349	6,218	11,027	10,055	28,569	26,423	4.50	1,698	1,533	70.9
平成16年 "	4,101	4,072	12,100	12,019	13,005	11,928	35,128	32,610	2.90	1,655	1,509	40.4
平成17年 4月	8,179	8,168	23,899	23,862	14,382	13,384	40,798	38,069	1.71	1,684	1,553	20.6
5月	6,303	6,296	25,004	24,971	11,804	11,024	38,191	35,728	1.53	1,777	1,685	28.2
6月	5,723	5,716	25,033	25,006	13,589	12,197	36,863	34,069	1.47	1,736	1,599	30.3
7月	4,881	4,872	23,769	23,740	12,840	11,818	34,989	32,277	1.47	1,433	1,333	29.4
8月	5,031	5,028	23,251	23,228	12,975	12,099	36,183	33,615	1.56	1,340	1,261	26.6
9月	5,790	5,787	23,276	23,259	15,261	13,997	38,399	35,910	1.65	1,698	1,600	29.3
前 年 同 月	6,073	6,047	17,580	17,517	14,627	13,580	36,137	33,876	2.06	1,775	1,620	29.2

10 名古屋人材銀行の職業紹介状況

年 月	新 規 求 職 申 込 件 数			月 間 有 効 求 職 者 数	新 規 求 人 数	月 間 有 効 求 人 数	紹 介 件 数	就 職 件 数	就 職 件 数	
	う ち 44 歳 以 下	う ち 45 歳 以 上	う ち 44 歳 以 下						う ち 45 歳 以 上	
平成12年 (月平均)	186	43	143	870	280	1,193	348	35	8	27
平成13年 "	217	48	169	1,226	298	1,405	358	34	9	25
平成14年 "	294	61	233	1,419	299	1,556	355	28	6	22
平成15年 "	311	70	240	1,697	374	1,873	419	32	7	25
平成16年 "	279	70	209	1,447	449	2,321	464	39	10	29
平成17年 4月	270	71	199	1,204	415	2,680	468	44	8	36
5月	238	66	172	1,184	592	2,732	414	40	8	32
6月	276	69	207	1,239	414	2,656	475	42	8	34
7月	238	48	190	1,239	515	2,599	523	32	9	23
8月	215	62	153	1,229	438	2,587	499	41	10	31
9月	218	69	149	1,200	428	2,560	454	41	10	31
前 年 同 月	265	68	197	1,403	518	2,446	489	37	12	25

11 愛知学生職業センター

項目 年月	新規求職申込件数					新規求人数 (県内)
	うち 男子	うち 女子	うち 大 学	うち 短 大	うち 専 修	
平成17年 4月	450	222	331	25	93	2,045
5月	280	109	195	24	59	1,424
6月	248	104	186	26	35	3,973
7月	203	79	148	20	35	1,486
8月	226	99	160	22	44	1,080
9月	237	91	148	28	60	401
前年同月	325	148	220	38	67	442

12 愛知両立支援ハローワークの職業紹介状況

項目 年月	新規求職申込件数		月間有効求職者数		紹介件数	就職件数		来所 相談件数
	うち パート	うち フル	うち パート	うち フル		うち パート	うち フル	
平成17年 4月	677	168	1,957	419	972	195	76	1,274
5月	659	165	1,959	445	848	183	76	1,176
6月	602	161	1,858	435	870	184	68	1,120
7月	578	109	1,783	386	724	174	50	1,012
8月	648	152	1,805	395	769	162	56	1,183
9月	719	199	1,904	445	922	166	57	1,252
前年同月	747	235	2,469	627	1,007	260	104	1,426

13 名古屋日系人雇用サービスセンターの職業紹介状況

項目 年月	新規求職申込件数				月間有効求職者数		紹介 件数	就職件数		来所 相談 件数
	うち 男子	うち ブ ッ ヂ ル	うち ペ ル ー	うち フル	うち 男子	うち フル		うち 男子	うち フル	
平成17年 4月	41	30	17	14	99	69	35	6	5	75
5月	49	40	30	10	123	90	23	6	4	76
6月	45	35	20	8	122	94	16	3	1	72
7月	39	33	17	12	123	98	17	5	3	76
8月	30	11	19	3	99	75	7	2	2	52
9月	42	21	23	10	109	71	12	8	4	61
前年同月	36	29	13	8	87	71	17	6	5	66

14 日雇の職業紹介状況

年 月	項 目	前月から繰越された有効求職者数		新規求職	月間有効	就 労	就 労	不 就 労
		人	うち男	申込件数	求人延数	実 人 員	延 数	延 数
平成12年	(月平均)	2,227	2,019	19	12,730	519	8,360	5,646
平成13年	"	1,542	1,348	20	11,856	472	7,913	4,493
平成14年	"	1,363	1,160	13	10,682	422	6,654	3,713
平成15年	"	786	773	7	1,520	62	1,160	2,124
平成16年	"	690	683	4	1,460	60	1,170	2,001
平成16年	9月	654	647	2	1,542	61	1,225	1,953
	10月	656	649	6	1,394	56	1,151	1,834
	11月	662	655	2	1,400	55	1,167	1,734
	12月	664	657	6	1,174	54	950	1,389
平成17年	1月	670	663	4	1,227	53	957	1,631
	2月	625	619	5	1,439	54	1,127	1,529
	3月	630	624	4	1,574	54	1,147	2,075
	4月	612	606	17	1,041	37	884	1,833
	5月	629	622	1	802	38	470	1,528
	6月	629	622	5	904	36	481	2,043
	7月	628	621	3	804	38	499	1,695
	8月	631	624	6	773	39	523	2,038
	9月	637	630	3	836	37	488	1,506
安定別所 (9月分)	名古屋中	633	627	3	732	34	442	1,495
	名古屋南	4	3	-	104	3	46	11

※名古屋南所は、港湾労働課の計上数を含む。

15 港湾労働関係の職業紹介状況

(1) 常用関係

項目 年 月		新 規 (港) 証 交 付 件 数			
		計	船 内 作 業	沿岸作業及び倉庫作業	そ の 他
平成14年	(月平均)	40	9	28	3
平成15年	"	33	5	23	5
平成16年	"	30	8	20	3
平成16年	9月	36	1	26	9
	10月	45	36	9	-
	11月	13	2	10	1
	12月	14	2	9	3
平成17年	1月	12	5	7	-
	2月	17	7	8	2
	3月	20	5	11	4
	4月	55	25	25	5
	5月	40	5	33	2
	6月	47	16	27	4
	7月	25	6	19	-
	8月	13	5	7	1
	9月	11	5	3	3

項目 年 月		月 末 現 在 (港) 証 所 持 者 数			
		計	船 内 作 業	沿岸作業及び倉庫作業	そ の 他
平成14年	(月平均)	4,720	1,521	2,826	373
平成15年	"	4,604	1,501	2,760	344
平成16年	"	4,652	1,512	2,771	369
平成16年	9月	4,663	1,510	2,784	369
	10月	4,683	1,529	2,786	368
	11月	4,683	1,528	2,785	370
	12月	4,686	1,530	2,783	373
平成17年	1月	4,638	1,530	2,735	373
	2月	4,638	1,530	2,733	375
	3月	4,632	1,525	2,731	376
	4月	4,646	1,551	2,718	377
	5月	4,655	1,551	2,729	375
	6月	4,673	1,565	2,737	371
	7月	4,671	1,559	2,746	366
	8月	4,661	1,556	2,738	367
	9月	4,657	1,557	2,734	366

(2) 日雇関係等

項目 年 月		新 規 求 人 延 数			
		計	船 内 作 業	沿岸作業及び倉庫作業	そ の 他
平成14年	(月平均)	108	-	-	108
平成15年	"	94	-	-	94
平成16年	"	57	-	-	57
平成16年	9月	62	-	-	62
	10月	29	-	-	29
	11月	82	-	-	82
	12月	74	-	-	74
平成17年	1月	-	-	-	-
	2月	15	-	-	15
	3月	14	-	-	14
	4月	5	-	-	5
	5月	-	-	-	-
	6月	-	-	-	-
	7月	-	-	-	-
	8月	-	-	-	-
	9月	17	-	-	17

(注) その他は「はしけ作業」、「いかだ作業」及び「船舶貨物整備作業」である。

16 雇用保険適用状況

(1) 被保険者の種類別状況

(9月)

被保険者種類	項目	資格	資格	うち事業主の 都合による離職	月末現在 被保険者数	うち女
		取得者数	喪失者数			
全	数	人	人	人	人	人
		35,320	37,131	4,023	2,286,534	755,798
一	般	31,315	32,013	2,948	2,110,358	629,512
短	時間労働	3,367	3,871	978	130,201	113,269
高	年齢継続	3	517	65	33,653	9,760
短	時間労働高年齢継続	29	168	27	6,909	2,270
短	期雇用特例	606	562	5	5,413	987

(2) 産業別適用事業所及び被保険者状況

(9月)

商業	項目	月末現在 事業所数	被保険者の資格				月末現在 被保険者数	うち短期 特例被保 険者数
			取	喪	うち事 業主の 都合による 離職	増減差		
合	計	101,015	35,320	37,131	4,023	△ 1,811	2,286,534	5,413
農	林水産業	349	25	28	-	△ 3	2,137	1
鉱	業	107	8	13	1	△ 5	1,341	-
建	設業	13,690	1,402	1,700	199	△ 298	121,613	127
製	造業	24,431	11,217	11,511	587	△ 294	846,204	5,112
	食料品・飲料	1,669	782	1,068	60	△ 286	64,350	331
	繊維・衣服	2,017	313	391	80	△ 78	26,307	60
	木材・家具	1,519	261	334	20	△ 73	17,136	-
	パルプ・出版	1,808	371	515	84	△ 144	39,162	1
	化学関係	1,297	364	458	23	△ 94	48,914	-
	窯業・土石	1,204	232	331	12	△ 99	35,845	14
	鉄鋼	531	167	181	1	△ 14	26,611	-
	非金属	218	99	83	1	16	7,989	57
	鉄金	4,267	659	828	34	△ 169	58,373	1
	一般機械器具	3,867	946	983	61	△ 37	94,943	173
	電気機械器具	1,342	950	911	36	39	97,392	2,421
	輸送用機械器具	2,747	5,293	4,628	107	665	279,664	1,739
	その他機械器具	329	428	395	41	33	18,136	296
	その他製造業	1,616	352	405	27	△ 53	31,382	19
電	気・ガス・水道・熱供給業	62	15	41	2	△ 26	16,260	-
情	報通信業	1,829	788	775	30	13	58,929	3
運	輸業	3,997	2,839	2,506	186	333	179,738	64
卸	売・小売業	20,570	5,899	8,519	2,438	△ 2,620	417,253	5
金	融・保険業	1,074	509	707	50	△ 198	59,513	-
不	動産業	1,436	694	620	23	74	31,797	33
飲	食店・宿泊業	3,262	904	1,106	81	△ 202	42,784	6
医	療・福祉	8,460	2,221	2,189	57	32	135,429	1
教	育・学習支援業	1,240	332	251	4	81	33,144	1
複	合サービス事業	1,118	169	158	1	11	20,335	-
サ	ービス業	18,783	7,868	6,809	362	1,059	298,324	60
公	務・その他	607	430	198	2	232	21,733	-

(注) 1. その他機械器具とは、情報通信機械器具、電子部品・デバイス、精密機械器具である。
 2. その他製造業には、ゴム製品、なめし皮・同製品・毛皮製造業を含む。
 3. 短時間労働被保険者を含む。

(3) 月別、安定所別に見た状況

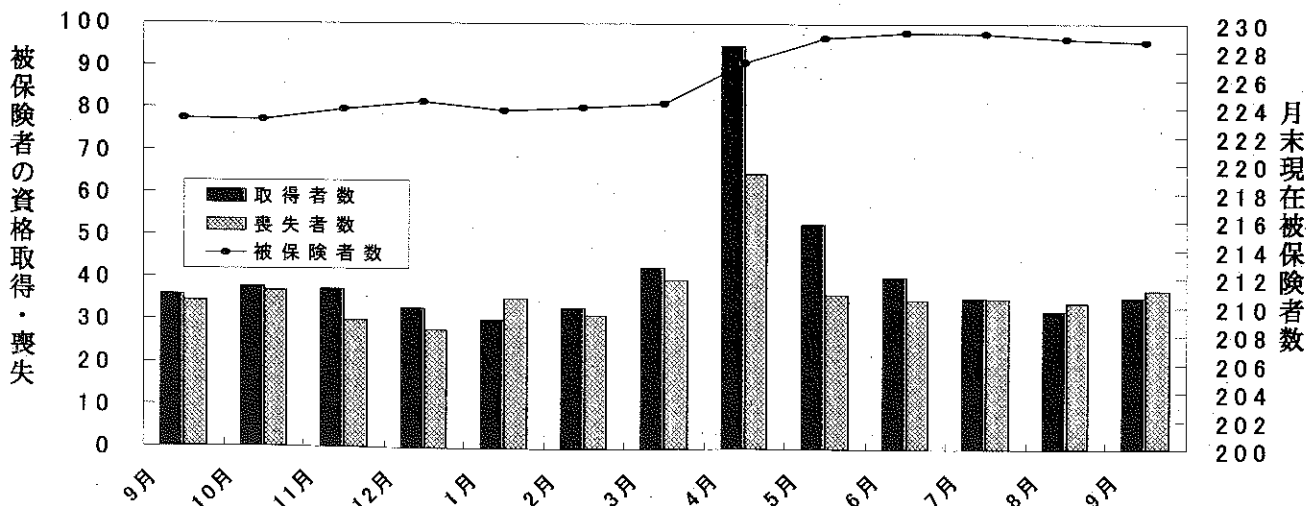
年月	項目 事業所数	被 保 険 者 の 資 格				増 減 差	月末現在 被保険者数	う ち 女
		取 得	喪 失	うち事業主 都合による 退職	都 市 職			
	所	人	人	人	人	人	人	
平成12年度計	99,686	367,678	353,511	38,249	14,167	2,100,426	634,452	
13 "	99,962	398,283	381,111	46,316	17,172	2,115,186	659,156	
14 "	100,184	418,312	399,655	41,291	18,657	2,146,770	689,071	
15 "	100,347	445,345	409,585	33,067	35,760	2,181,826	709,922	
16 "	101,302	495,012	431,858	29,271	63,154	2,243,172	736,189	
平成16年 9月	100,501	35,845	34,552	2,022	1,293	2,232,069	731,917	
10月	100,638	37,954	36,975	2,184	979	2,231,763	732,156	
11月	100,797	37,214	29,882	2,034	7,332	2,239,154	735,382	
12月	100,943	32,826	27,781	1,727	5,045	2,243,686	737,526	
平成17年 1月	101,051	30,012	35,113	2,294	△ 5,101	2,238,341	734,324	
2月	101,171	33,097	31,292	2,240	1,805	2,239,993	734,471	
3月	101,302	42,388	39,520	2,402	2,868	2,243,172	736,189	
4月	101,365	94,746	64,574	4,257	30,172	2,272,037	747,135	
5月	101,390	52,706	36,147	2,043	16,559	2,289,939	756,450	
6月	101,470	40,187	34,946	2,607	5,241	2,293,719	759,131	
7月	101,504	35,333	35,215	2,386	118	2,292,877	758,697	
8月	101,414	32,321	34,202	1,999	△ 1,881	2,289,120	757,892	
9月	101,015	35,320	37,131	4,023	△ 1,811	2,286,534	755,798	
安定所別 (9月分)	名古屋	20,344	10,333	10,666	755	△ 333	590,883	220,561
	名古屋	10,666	2,858	5,392	2,236	△ 2,534	231,381	64,470
	名古屋	12,103	3,159	3,490	271	△ 331	237,689	87,002
	名古屋	5,042	1,117	1,110	85	7	70,150	27,600
	名古屋	5,885	1,507	1,604	89	△ 97	93,427	35,857
	豊岡	4,464	1,443	1,345	80	98	81,324	29,292
	一宮	5,329	2,288	1,869	107	419	113,324	54,304
	瀬田	5,094	1,198	1,216	48	△ 18	97,587	29,217
	半田	2,612	412	411	29	1	31,658	11,184
	豊田	4,674	2,809	2,761	62	48	186,602	38,662
	津島	3,940	645	733	56	△ 88	47,707	15,900
	刈谷	6,720	3,829	3,188	63	641	253,851	61,327
	西尾	2,052	588	421	11	167	27,984	9,639
	犬山	2,665	614	554	22	60	50,270	16,183
	豊川	2,126	531	476	19	55	40,337	12,806
	新城	796	216	175	2	41	9,940	3,897
春日井	5,411	1,591	1,515	78	76	106,302	31,640	
蒲郡	1,092	182	205	10	△ 23	16,118	6,257	

(注) 1. 各年の月末現在事務所数及び月末現在被保険者数欄は、年度末現在の数値である。
2. 短時間労働被保険者を含む。

(千人)

雇用保険被保険者の推移

(万人)



17 雇用保険給付状況

月別、安定所別にみた給付状況
その1

項目 年月		一般被保険者給付（基本手当）									
		離職票交付枚数		離職票	受給資格決定件数		初回受給者数		受給者実人員		
		うち短時間	提出件数		前年比		うち特定	前年比	うち特定		
	枚	枚	件	件	%	人	人	人	%	人	
平成12年度計		207,643	7,201	126,902	121,834	△ 0.7	103,548	-	51,005	△ 4.5	-
平成13年度計		220,349	8,866	134,527	129,147	6.0	110,953	25,111	52,932	3.8	8,285
平成14年度計		222,608	12,184	132,161	127,466	△ 1.3	110,925	31,199	48,440	△ 8.5	16,989
平成15年度計		218,492	14,806	115,777	110,584	△ 13.2	93,309	22,989	38,566	△ 20.4	11,932
平成16年度計		225,543	15,848	106,310	101,327	△ 8.4	83,826	18,418	30,828	△ 20.1	8,789
平成16年 9月		18,262	1,242	8,442	8,297	△ 10.0	7,202	1,498	33,600	△ 20.4	9,358
10月		19,180	1,335	8,992	8,409	△ 18.7	5,802	1,176	31,073	△ 23.6	8,770
11月		15,181	1,085	7,415	7,232	8.9	7,099	1,584	31,079	△ 15.0	8,807
12月		13,805	1,024	5,644	5,480	△ 8.5	6,030	1,174	28,806	△ 18.3	8,137
平成17年 1月		19,349	1,219	8,991	8,381	△ 11.8	5,054	842	27,754	△ 17.2	7,635
2月		16,443	1,158	7,643	7,117	△ 4.0	6,597	1,357	27,345	△ 14.3	7,288
3月		20,277	1,517	8,527	8,178	△ 8.2	6,607	1,628	27,606	△ 11.9	7,545
4月		34,139	2,668	13,886	13,347	△ 7.4	6,223	1,611	25,779	△ 14.6	7,247
5月		18,242	1,418	9,594	9,227	0.9	8,812	1,783	27,010	△ 9.5	7,236
6月		16,709	1,330	8,027	7,832	△ 5.8	6,974	1,475	29,872	△ 11.1	7,875
7月		17,923	1,323	7,881	7,471	△ 9.9	6,514	1,410	29,928	△ 11.7	7,787
8月		18,572	1,333	8,518	7,865	△ 2.5	7,963	1,451	32,382	△ 7.8	8,101
9月		19,288	1,566	8,426	7,957	△ 4.1	6,206	1,219	30,335	△ 9.7	7,754
安定所別 (9月分)	名古屋中	5,902	501	916	894	7.3	706	178	3,096	△ 4.2	974
	名古屋南	2,198	265	914	817	△ 10.7	626	113	3,108	△ 18.1	789
	名古屋東	2,004	212	877	821	△ 6.4	776	118	3,632	2.7	898
	名古屋北	597	61	404	402	△ 0.5	308	80	1,671	0.3	572
	豊橋	810	46	426	455	△ 9.5	306	49	1,529	△ 16.5	356
	岡崎	572	36	429	353	△ 9.9	343	71	1,699	△ 4.2	384
	一宮	911	92	668	626	7.2	477	124	2,188	△ 3.9	712
	半田	624	52	535	531	△ 2.4	357	71	1,815	△ 8.6	441
	瀬戸	243	7	290	268	3.9	216	48	1,049	△ 12.9	311
	豊田	1,653	59	503	492	△ 3.9	324	31	1,724	△ 10.8	229
	津島	396	19	410	406	0.5	305	64	1,556	△ 12.5	427
	刈谷	1,644	104	653	594	△ 7.8	433	73	2,153	△ 9.2	428
	西尾	177	15	147	136	△ 19.0	116	13	487	△ 24.0	81
	犬山	316	19	291	299	△ 17.4	218	41	1,231	△ 19.2	329
	豊川	269	23	239	204	△ 1.4	149	22	774	△ 14.0	155
	新城	67	6	71	60	△ 10.4	41	5	215	△ 10.4	39
春日井	791	46	557	507	△ 3.8	425	98	2,105	△ 17.5	543	
蒲郡	114	3	96	92	△ 4.2	80	20	303	△ 16.8	86	

(注) 1. 基本手当受給率=基本手当受給者実人員/(被保険者数+基本手当受給者実人員)×100

2. 年度計欄の受給者実人員は、月平均で計上。

3. 「うち短時間」は、被保険者のうちの短時間労働被保険者を指し、「うち特定」は、受給資格者のうちの特定受給資格者を指す。

支給終了者数				高年齢継続被保険者給付						短期特例被保険者給付			日雇給付
				受給率		受給者の紹介件数	受給者の就職件数	離職票交付枚数	受給資格決定件数	受給者数	離職票交付枚数	受給資格決定件数	受給者数
うち特定	愛知	全国											
人	人	%	%	件	件	枚	件	件	枚	件	人	人	
79,425	-	2.0	3.1	49,824	15,792	7,669	6,652	6,543	6,576	194	191	12,614	
87,369	5,944	2.4	3.2	61,200	16,259	7,877	6,859	6,918	7,822	223	225	10,515	
90,392	21,922	2.2	3.0	74,432	17,383	8,402	7,157	7,153	7,802	200	208	8,050	
79,188	16,997	1.7	2.4	72,414	17,088	7,855	6,609	6,615	9,917	215	221	4,276	
66,832	12,313	1.4	1.9	64,453	17,344	7,350	6,028	5,999	10,376	190	199	3,845	
6,571	1,104	1.5	2.1	6,193	1,582	477	374	342	930	3	5	322	
5,852	1,052	1.4	1.9	5,319	1,573	527	469	463	789	4	2	310	
6,085	1,030	1.4	1.9	5,385	1,547	390	346	401	684	31	13	311	
5,462	1,023	1.3	1.8	4,132	1,314	371	264	240	839	53	35	305	
5,389	1,105	1.2	1.8	4,960	1,252	602	525	440	615	17	45	309	
5,030	871	1.2	1.8	5,524	1,487	422	349	440	587	33	28	301	
5,861	1,060	1.2	1.8	6,117	1,814	568	408	347	936	3	21	298	
4,429	793	1.1	1.7	5,541	1,398	1,918	1,341	1,019	1,465	9	3	288	
4,334	749	1.2	1.7	5,507	1,595	515	647	937	908	6	8	277	
4,657	827	1.3	1.9	6,053	1,555	495	416	458	650	13	9	271	
4,385	721	1.3	1.9	5,130	1,408	535	407	423	609	1	13	275	
6,420	869	1.4	2.0	5,433	1,469	450	382	372	675	4	1	274	
5,900	879	1.3	1.9	6,578	1,632	487	367	384	500	1	5	264	
542	100	0.5		1,105	225	157	46	40	14	-	-	261	
646	93	1.3		629	159	56	54	48	9	-	1	3	
682	102	1.5		612	115	41	27	42	21	-	-	-	
297	63	2.3		343	73	39	28	29	4	-	-	-	
309	37	1.6		504	159	30	24	25	5	-	-	-	
316	48	2.0		277	69	8	14	19	20	-	1	-	
402	90	1.9		437	123	18	28	21	39	-	-	-	
384	53	1.8		333	89	21	27	31	20	-	1	-	
179	31	3.2		209	53	5	13	14	-	-	-	-	
345	28	0.9		235	68	21	15	11	151	-	-	-	
289	44	3.2		278	84	16	19	23	5	-	-	-	
463	51	0.8		368	111	28	13	19	202	-	1	-	
102	10	1.7		97	32	3	7	6	7	-	-	-	
242	28	2.4		341	74	10	14	12	-	-	-	-	
167	19	1.9		251	67	4	4	5	-	-	1	-	
41	4	2.1		62	23	2	4	3	-	-	-	-	
444	69	1.9		398	77	23	24	28	3	-	-	-	
50	9	1.8		99	31	5	6	8	-	1	-	-	

安定所別にみた給付状況
その2

項目 年月	就職促進手当			教育訓練給付 教育訓練 給付者数	雇用継続給付					
	常用就職 支度手当 受給者数	再就職手当 受給者数	就業手当 受給者 実人員		高年齢雇用継続給付 基本給付 金受給者 実人員	再就職給 付金受給 者実人員	育児休業給付 基本給付 金受給者 実人員	職場復帰 給付金受 給者数	介護休業給付 給付金受 給者数	
平成12年度	888	19,226	-	14,001	209,244	10,383	30,627	2,510	167	
平成13年度	787	19,302	-	15,877	245,895	10,695	34,920	2,949	203	
平成14年度	820	18,926	-	20,107	295,007	7,327	38,575	3,279	201	
平成15年度	315	4,488	105	23,723	326,932	3,000	41,605	3,636	219	
平成16年度	97	3,020	107	12,820	351,703	1,030	47,227	3,845	235	
平成16年 9月	2	236	129	933	33,517	103	3,949	254	24	
10月	-	311	99	1,351	25,872	46	4,027	547	20	
11月	3	257	117	1,100	32,788	96	4,090	362	15	
12月	11	289	99	828	26,354	54	3,962	320	19	
平成17年 1月	11	283	94	643	33,342	98	4,248	292	17	
2月	8	178	90	629	26,424	53	3,817	261	28	
3月	11	279	83	754	33,979	105	4,533	364	20	
4月	8	244	231	870	26,735	56	4,261	371	11	
5月	12	707	354	631	33,276	98	4,303	322	21	
6月	9	1,301	379	529	26,684	61	4,101	307	23	
7月	11	1,440	358	632	33,828	101	3,960	322	15	
8月	5	1,534	357	968	27,088	72	4,272	337	22	
9月	1	1,388	341	707	33,851	97	4,174	337	36	
安定所別 (9月分)	名古屋中	-	174	26	62	6,999	19	932	75	8
	名古屋南	1	131	25	71	5,180	13	348	30	5
	名古屋東	-	101	15	110	4,250	8	536	39	1
	名古屋北	-	71	23	25	801	2	110	6	3
	豊橋	-	118	45	44	1,379	2	239	11	1
	岡崎	-	68	14	35	1,208	7	179	16	3
	一宮	-	116	40	55	1,007	2	158	7	3
	半田	-	89	30	48	2,731	10	152	22	-
	瀬戸	-	35	15	21	945	4	60	4	-
	豊田	-	68	23	44	2,269	13	291	28	1
	津島	-	73	6	22	836	2	73	6	-
	刈谷	-	78	20	47	2,428	10	604	56	5
	西尾	-	25	10	12	451	-	68	2	1
	犬山	-	39	7	25	853	2	127	11	1
	豊川	-	41	6	18	629	-	101	10	1
新城	-	11	2	6	147	-	15	1	-	
春日井	-	127	22	55	1,361	3	158	12	3	
蒲郡	-	23	12	7	377	-	23	1	-	

(注) 就業手当受給者実人員は、月平均で計上。

18 産業界の動向

概況

管内景気は回復を続けている。

最終需要の動向をみると、輸出は海外経済の成長を背景に増加している。国内需要は、設備投資が着実な増加を続けており、住宅投資も増加しているほか、個人消費も緩やかに回復しつつある。一方、公共投資は基調として緩やかに減少している。

こうした中、生産は増加している。この間、企業収益は着実な改善を続けており、雇用・所得も改善している。一方、物価は弱めの動きを続けている。

先行きについては、原材料価格の上昇が企業収益や企業活動に及ぼす影響や、海外景気の動向と為替相場が輸出、生産等にもたらす影響を注意深く見極めていく必要がある。また、雇用・所得面における改善傾向の個人消費への波及も引き続きみていく必要がある。

金融面をみると、管内の金融機関（国内銀行+信金）の貸出は前年比+1~2%で推移しているほか、預金も前年比+1~2%で推移している。

管内主要経済指標

() 内は全国

	03年度	04年度	04/10-12	05/1-3	4-6月	7-9月	05/7	8	9	10月
百貨店売上高 〈前年比 %〉	0.6 (-2.6)	-1.0 (-2.8)	-1.5 (-3.8)	0.1 (-3.0)	6.8 (-0.4)	8.9 (-0.1)	7.8 (0.6)	9.9 (r-1.1)	9.8 (0.0)	p 1.1
スーパー売上高(既存店) 〈前年比 %〉	-2.8 (-3.7)	-3.1 (-4.1)	-2.9 (-5.1)	-4.6 (-4.7)	-3.3 (-3.8)	p-4.2 (-3.9)	-4.6 (-3.4)	r-4.1 (r-4.0)	p-4.0 (-4.5)	
同(全店) 〈前年比 %〉	1.4 (-0.1)	5.6 (-0.3)	12.1 (-0.7)	5.6 (-0.6)	8.1 (0.1)	p 1.3 (-1.0)	1.8 (-0.4)	r 1.6 (r-1.0)	p 0.4 (-1.5)	
新車販売台数(除軽) 〈前年比 %〉	-2.6 (-0.3)	3.3 (-2.1)	7.5 (1.1)	2.7 (-1.8)	9.3 (8.7)	-1.8 (-1.6)	-2.5 (-3.4)	-2.6 (-1.5)	-0.5 (-0.1)	
[季調済年率 万台]	[404]	[395]	[402]	[396]	[422]	[391]	[393]	[387]	[394]	
うち乗用車(除軽) 〈前年比 %〉	-4.9 (-4.3)	0.8 (-0.2)	4.5 (3.9)	2.2 (-0.3)	8.0 (9.1)	-3.7 (-2.8)	-4.1 (-4.5)	-7.4 (-3.7)	-0.9 (-0.6)	
機械受注 〈前年比 %〉	18.5 (8.2)	51.5 (6.5)	53.2 (1.1)	37.4 (9.4)	13.2 (2.0)	14.2 (8.7)	27.2 (10.0)	25.0 (13.4)	-3.9 (4.8)	
新設住宅着工戸数 [季調済年率 万戸]	9.9 (117)	10.0 (119)	10.1 (118)	10.4 (121)	10.6 (119)	11.6 (128)	11.0 (134)	13.0 (127)	10.8 (125)	
公共工事請負金額 [季調済前期比 %]	-12.0 (-13.7)	-20.0 (-11.1)	-17.9 (-7.4)	-8.6 (0.5)	-6.3 (1.9)	24.3 (0.2)	25.6 (-10.7)	8.0 (11.0)	-0.4 (2.1)	-19.6 (-6.0)
輸出金額 (円ベース、前年比%)	3.1 (6.3)	9.9 (10.1)	11.2 (11.2)	7.6 (3.8)	14.0 (4.3)	15.1 (7.4)	12.7 (4.3)	18.8 (9.1)	p14.3 (8.8)	
鉱工業生産 [季調済前期比 %]	6.9 (3.5)	6.9 (4.1)	-2.6 (-0.9)	4.7 (1.7)	2.2 (-0.4)	0.8 (-0.2)	-0.8 (-1.2)	r-2.5 (r 1.1)	5.3 (0.4)	
倒産件数 〈前年比 %〉	-22.4 (-16.7)	-14.7 (-14.7)	-7.2 (-8.8)	3.6 (-13.4)	27.1 (-5.2)	12.9 (-4.4)	2.7 (-8.8)	43.1 (5.0)	-6.9 (-9.4)	16.7 (4.1)

	04年度	05年度 (計画)	04/3月	6月	9月	12月	05/3月	6月	9月	12月 (予測)
全産業業況判断D.I. (%ポイント)	—	—	2 (-5)	8 (0)	13 (2)	12 (1)	8 (-2)	10 (1)	12 (2)	12 (2)
全産業売上高 経常利益率 (%)	5.96 (3.74)	5.79 (3.79)	〈04/上期〉 6.66 (3.72)		〈04/下期〉 5.32 (3.76)		〈05/上期計画〉 5.65 (3.50)		〈05/下期計画〉 5.92 (4.05)	
全産業設備投資額 〈前年比 %〉	9.6 (5.5)	14.4 (6.8)								

- (注) 1. 特に断りのない限り、管内のデータは、愛知・岐阜・三重の3県ベース。
 2. 新車販売台数(季調済年率万台)、新設住宅着工戸数(管内)、有効求人倍率(管内)は毎年12月の計数が確定した時点で、X-12-ARIMAを用いて季節調整替えを行い、その後1年間には予定季節要素を用いて算出。
 3. 公共工事請負金額(管内)は毎年3月の計数が確定した時点で、X-12-ARIMAを用いて季節調整替えを行い、その後1年間には予定季節要素を用いて算出。
 4. 百貨店売上高、スーパー売上高(既存店、全店)の年次計数は、暦年ベース。
 5. 百貨店売上高の管内は、名古屋市内5百貨店の売上高を本店にて集計。
 6. スーパー売上高の管内は、既存店は3県(除く名古屋市)ベース、全店は3県ベース。
 7. 新車販売台数(除軽)は、登録ナンバー別。季調済年率は、全国のデータ。
 8. 機械受注の管内は、中部経済産業局管内(管内3県に富山・石川を加えた5県)主要9社の工作機械国内受注額。全国は、民需除く船舶・電力。
 9. 輸出金額の管内は、名古屋税関管内(管内3県に長野・静岡を加えた5県)のうち、愛知、岐阜、三重の3県分。
 10. 鉱工業生産の管内は、3県ベース。
 11. 消費者物価の管内は、名古屋市の指数。
 11. 全産業業況判断D.I. (「良い」-「悪い」、回答社数構成比)、全産業売上高経常利益率、全産業設備投資額は、企業短期経済観測調査結果。「計画」、「予測」は05年9月調査時点のもの。
 12. pは速報値、rは訂正・改訂値。

参考資料：日銀名古屋支店「最近の管内金融経済事情」抜粋

19 主要労働経済指標

年 月	項 目	労働時間指数（平成12年=100）				常用労働者1人平均月間給与額			
		総 実 労 働		所 定 外 労 働		きまって支給する給与		特別に支払われた給与	
		愛 知	全 国	愛 知	全 国	愛 知	全 国	愛 知	全 国
					円	円	円	円	
平成14年	（月平均）	98.8	98.4	98.8	96.4	322,132	305,700	94,593	81,938
平成15年	”	99.2	98.6	104.7	101.7	324,600	307,471	96,085	82,193
平成16年	”	99.4	99.2	117.2	105.9	315,907	299,380	89,155	77,584
平成17年	4 月	102.4	102.5	118.1	110.3	326,160	304,121	4,118	7,569
	5 月	93.1	94.6	112.3	102.6	318,788	298,291	4,796	7,188
	6 月	102.7	102.7	118.8	104.3	323,490	300,827	258,679	268,477
	7 月	100.7	100.6	119.6	106.0	322,442	301,014	245,029	151,369
	8 月	94.4	97.9	111.6	102.6	318,711	299,639	13,879	12,401
	9 月	100.3	99.2	117.4	104.3	322,624	300,525	8,101	4,644
		前 年 比							
		%	%	%	%	%	%	%	%
平成14年	（月平均）	0.2	△ 0.8	0.2	△ 0.2	0.6	△ 1.1	1.7	△ 6.6
平成15年	”	0.4	0.2	6.0	5.5	0.8	0.6	1.5	△ 0.1
平成16年	”	0.2	0.6	11.9	4.1	0.4	△ 0.1	△ 4.5	△ 3.3
平成17年	4 月	△ 1.6	△ 1.6	0.6	0.8	1.1	0.8	60.4	11.0
	5 月	0.2	0.2	1.3	0.0	0.3	0.8	△ 25.0	△ 0.4
	6 月	0.8	0.2	3.8	0.9	0.7	0.5	△ 4.8	2.6
	7 月	△ 1.5	△ 1.7	1.9	0.9	0.5	0.6	3.3	5.7
	8 月	△ 0.3	0.8	△ 2.5	0.0	△ 0.6	0.8	6.8	△ 32.0
	9 月	△ 0.5	0.0	△ 1.2	0.0	0.5	0.7	44.2	3.4
資 料		県 統 計 課 ・ 厚 生 労 働 省							

※ 平成16年1月の調査事業所の抽出替えにより、愛知県の労働時間指数及びその増減率、並びに常用雇用指数及びその増減率を改訂。

常用雇用指数 (平成12=100)		労働異動				完全失業			
		入職率		離職率		愛知		全国	
愛知	全国	愛知	全国	愛知	全国	完全失業者 千人	完全失業率 %	完全失業者 万人	完全失業率 %
		%	%	%	%				
100.1	97.7	1.07	1.90	1.73	2.04	156	4.0	359	5.4
101.0	96.4	1.57	1.87	1.63	1.98	155	4.0	350	5.3
101.6	96.5	2.00	1.90	1.90	1.91	138	3.5	313	4.7
103.2	97.5	5.65	6.04	3.71	4.42	134	3.5	310	4.4
103.4	97.7	1.78	1.93	1.58	1.83	(1月~3月)		307	4.4
103.4	97.7	1.63	1.54	1.59	1.63			280	4.2
103.8	97.6	1.98	1.71	1.78	1.90	142	3.6	289	4.4
103.4	97.5	1.23	1.44	1.65	1.65	(4月~6月)		284	4.3
103.3	97.3	1.54	1.45	1.57	1.74			285	4.2
前年差						前年比	前年差	前年比	前年差
%	%	ポイント	ポイント	ポイント	ポイント	%	ポイント	%	ポイント
0.3	△ 1.3	0.31	0.12	0.20	0.10	△ 9.8	△ 0.4	5.6	0.4
0.9	△ 1.3	△ 0.13	△ 0.03	△ 0.07	△ 0.06	△ 0.6	0.0	△ 2.5	△ 0.1
0.6	0.1	0.43	0.03	0.27	△ 0.07	△ 11.0	△ 0.5	△ 10.6	△ 0.6
1.0	0.6	0.00	0.21	0.16	0.03	△ 6.3	△ 0.2	△ 7.5	△ 0.3
1.3	0.7	△ 0.01	△ 0.03	0.37	△ 0.20	(1月~3月)		△ 3.8	△ 0.2
1.3	0.6	0.01	△ 0.08	△ 0.23	△ 0.05			△ 9.4	△ 0.4
2.1	0.5	0.29	0.03	△ 0.36	0.18	△ 3.4	△ 0.1	△ 9.1	△ 0.5
1.8	0.5	△ 0.36	0.00	△ 0.05	0.00	(4月~6月)		△ 9.6	△ 0.5
1.9	0.4	△ 0.14	△ 0.07	△ 0.08	0.03			△ 7.8	△ 0.4
「毎月勤労統計」						県統計課 「労働力調査 地方集計」		総務省 「労働力調査」	

※ 全国の月別完全失業率は季節調整値であり、前年差の月別欄は前月差（ポイント）である。

レイバーマーケットプロフィール

(平成17年11月号)

編集
発行

愛知労働局 職業安定部

〒460-0008 名古屋市中区栄二丁目3番1号
(名古屋広小路ビルヂング15階)

電話 052-219-5504

印刷

(有)アジマプリント

電話 052-901-1256