

レイバー・マーケット・プロフィール

(労働市場概況)

LABOUR MARKET  
PROFILE

2005.09

愛知労働局

# 用語の説明

## I 職業紹介関係

### 【一般】

常用及び臨時・季節を合わせたものをいう。

### 【常用】

雇用期間の定めのない仕事、又は4カ月以上の雇用期間が定められている仕事をいう。

### 【臨時・季節】

・臨時とは、1カ月以上4カ月未満の雇用期間が定められている仕事をいう。

・季節とは、季節的な労働需要にたいし、又は季節的な余暇を利用して一定の期間（4カ月未満、4カ月以上の別を問わない。）を定めて就労する仕事をいう。

### 【パートタイム】

毎日就労する者については、1日の労働時間が一般従業員より短く、特定日又は特定期間就労する者については、1日の労働時間の長短を問わず1カ月（日雇のパートタイムにおいては1週）の所定労働時間が、一般従業員より短いものをいう。

なお、「パートタイム」は雇用期間の定めにより、「常用的パートタイム」、「臨時的パートタイム」及び「日雇のパートタイム」にわけられる。

### 【日雇】

日々雇用の仕事、又は1カ月未満に雇用期間が定められている者をいう。

### 【求職者数】

・「新規求職申込件数」とは、公共職業安定所でその月のうちに新たに受け付けた求職申込件数をいう。

・「月間有効求職者数」とは、「前月末日現在において、求職申込の有効期限が翌月以降にまたがっている就職未決定の求職者数」と、当月の「新規求職申込件数」の合計数をいう。

### 【求人数】

・「新規求人数」とは、公共職業安定所でその月のうちに新たに受け付けた求人数（採用予定人員）をいう。

・「月間有効求人数」とは、「前月から繰り越された有効求人数」と当月の「新規求人数」の合計数をいう。

### 【就職件数】

有効求職者が自安定所の紹介あっ旋により就職した件数をいう。

### 【充足数】

自安定所の有効求人が安定所（求人をつ連絡した他安定所を含む。）の紹介あっ旋により求職者と結合した件数をいう。

### 【求人倍率】

求職者1人あたり求人がどれだけあるかをみるもので、算出方法は次のとおり。

$$\text{新規求人倍率} = \frac{\text{新規求人数}}{\text{新規求職申込件数}}$$

$$\text{有効求人倍率} = \frac{\text{月間有効求人数}}{\text{月間有効求職者数}}$$

なお、求人倍率の「季節調整値」とは、一年を周期として繰り返す季節の変動要因を一定の方法により取り除いて計算した数値をいう。

### 【就職率】

$$\frac{\text{就職件数}}{\text{新規求職申込件数}} \times 100$$

### 【充足率】

$$\frac{\text{充足数}}{\text{新規求人数}} \times 100$$

## II 雇用保険業務関係

### 【適用事業所数】

労働者を雇用する事業所で、公共職業安定所に設置届出をしている事業所の数をいう。

### 【被保険者数】

適用事業所に雇用されている労働者であって、公共職業安定所にその届出がなされている者の数をいう。

### 【被保険者資格取得者数】

新規採用、中途採用を問わず適用事業所に新たに雇用され、公共職業安定所に届出のなされた者の数をいう。

### 【被保険者資格喪失者数】

適用事業所を離職し、その届出が公共職業安定所になされた者の数をいう。

### 【離職票交付件数】

公共職業安定所が、離職により被保険者でなくなったことの確認を行った者に交付した離職票の枚数をいう。

### 【離職票提出件数】

基本手当、高年齢求職者給付金、又は特例一時金の支給を受けようとする者が、公共職業安定所に店頭し離職票を提出した件数をいう。

### 【受給資格決定件数】

提出された離職票のうち、公共職業安定所が給付を受ける資格ありと決定した件数をいう。

### 【初回受給者数】

受給資格決定後、第1回目の給付を受けた者の数をいう。

### 【受給者実人員】

求職者給付（高年齢求職者給付金及び特例一時金を除く。）を受けた受給資格者の実数をいう。

### 【日雇受給者実人員】

日雇労働者が、職に就くことができない時に給付を受けた者の実際の数をいう。

### 【特定受給資格者】

倒産、解雇等により離職した者（雇用保険法第23条3項に該当する者）をいう。

最近の労働市場（速報）－8月－…………… 2

内 容（7月）

1	労働市場の動向……………	4
	求職、求人、求人倍率、雇用保険給付の状況	
2	職業紹介の主要指標……………	6
	愛知県の動き、全国の動き	
3	月別にみた主な指標……………	8
4	安定所別にみた求職、求人、充足状況……………	10
5	年齢別常用職業紹介状況……………	12
6	職業別常用職業紹介状況……………	13
7	産業別・規模別求人、充足状況……………	14
8	中高年齢者等の職業紹介状況……………	15
9	パートタイマーの職業紹介状況……………	16
10	名古屋人材銀行の職業紹介状況……………	16
11	愛知学生職業センターの求職、求人状況……………	17
12	愛知両立支援ハローワークの職業紹介状況……………	17
13	名古屋日系人雇用サービスセンターの職業紹介状況……………	17
14	日雇の職業紹介状況……………	18
15	港湾労働関係の職業紹介状況……………	19
16	雇用保険適用状況……………	20
	被保険者の種類別状況	
	産業別適用事業所及び被保険者の状況	
	月別、安定所別にみた適用状況	
17	雇用保険給付状況……………	22
	月別、安定所別にみた給付状況	
18	産業界の動向……………	25
19	主要労働経済指標……………	26

# 最近の労働市場（速報） - 8月 -

県下の公共職業安定所で取扱った平成17年 8月の業務統計からみた労働市場の動きは、以下のとおりです。

- ・ 8月の有効求人倍率（季節調整値）は1.71倍となり、前月の1.68倍を0.03ポイント上回った。  
月間有効求人数（季節調整値）は前月に比べ3.0%の増加となり、月間有効求職者数（同）は1.5%の増加となった。
- ・ 8月の新規求人倍率（季節調整値）は2.39倍となり、前月の2.72倍を0.33ポイント下回った。  
新規求人数（季節調整値）は前月に比べ1.4%の減少となり、新規求職申込件数（同）は12.0%の増加となった。

## ○ 労働市場の主要指標（新規学卒を除き、パートを含む）

項目 年月	求 職				求 人				就 職		求人倍率	
	新 規		有 効		新 規		有 効		件 数	前 年 同 月 比	新 規 倍	有 効 倍
	人 数	前 年 同 月 比	人 数	前 年 同 月 比	人 数	前 年 同 月 比	人 数	前 年 同 月 比				
平成17年 6月	20,863	△ 8.0	94,422	△ 8.0	53,884	5.0	142,824	11.4	6,015	△ 3.1	2.84 (2.58)	1.70 (1.51)
7月	18,963	△ 9.8	91,484	△ 7.8	52,245	7.5	139,447	8.1	5,335	△ 7.0	2.72 (2.76)	1.68 (1.52)
8月	20,122	△ 1.4	90,993	△ 6.2	50,083	23.9	143,449	10.0	5,343	△ 0.3	2.39 (2.49)	1.71 (1.58)
前月比（差）	% 12.0 6.1	-	% 1.5 △ 0.5	-	% △ 1.4 △ 4.1	-	% 3.0 2.9	-	% 0.1	-	ポ △ 0.33 △ 0.27	ポ 0.03 0.06

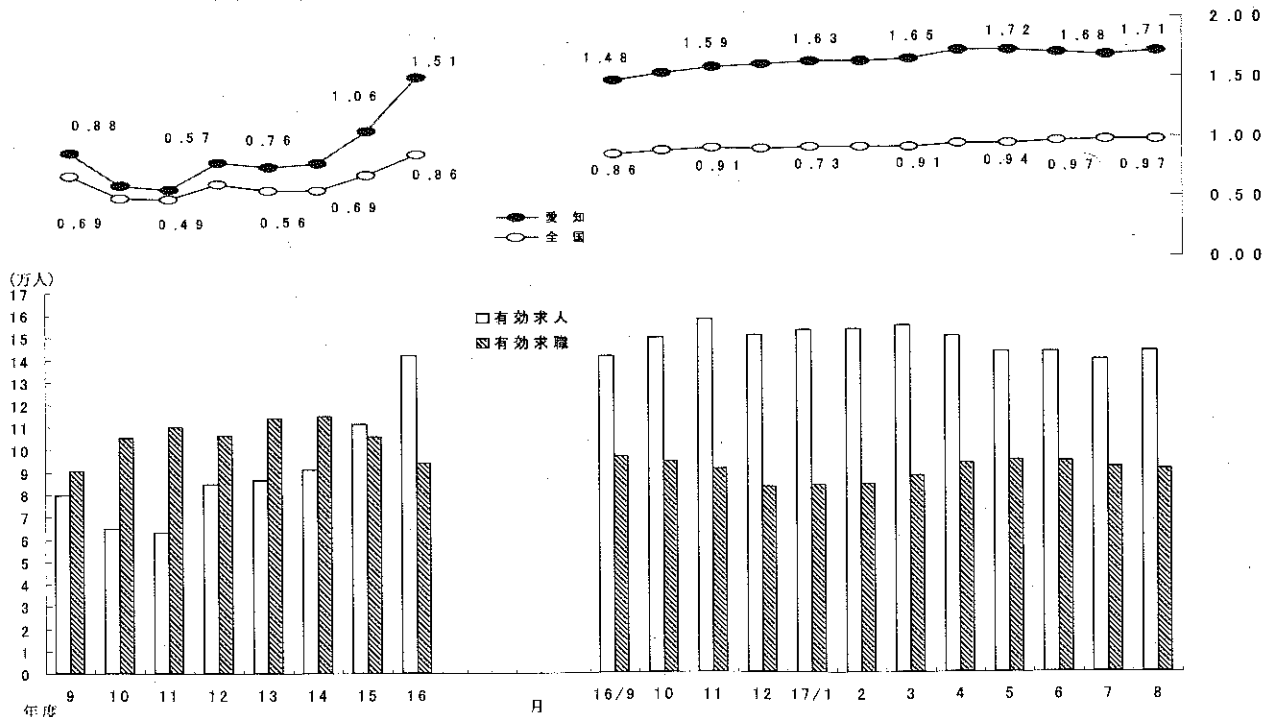
- (注) 1. 求人倍率の上段は季節調整値、下段の（ ）内は原数値。  
 2. 前月比（差）の上段は季節調整値、下段は原数値。  
 3. △印は減少率（差）であり、ポはポイントの略で倍率差を表す。（以下、各表同じ）

## 求人・求職及び求人倍率の推移（パート含む）

〈年度平均〉

〈月別〉

(倍)



(注) 月別の有効求人倍率並びに有効求人・有効求職は季節調整値。

○ 新規求人の主要産業別状況 (新産業分類区分) 平成17年8月

産 業	項 目	全 数		一 般 (パートを除く)				パートタイム	
		人	%	人	%	人	%	人	%
建 設 業	設 造 業	3,843	32.7	3,523	33.6	3,483	38.7	320	23.1
	食 料 品 製 造 業	12,322	38.2	10,332	51.9	9,134	40.7	1,990	△ 6.1
	織 維 工 業	849	△ 3.5	407	36.1	376	30.1	442	△ 23.9
	木 材 ・ 木 製 品 製 造 業	133	△ 20.8	87	△ 34.6	85	△ 34.1	46	31.4
	印 刷 ・ 同 関 連 業	69	△ 43.4	51	△ 45.2	51	△ 45.2	18	△ 37.9
	プ ラ ス チ ッ ク 製 品 製 造 業	273	△ 10.8	196	4.3	195	3.7	77	△ 34.7
	窯 業 ・ 土 石 製 品 製 造 業	484	15.5	345	32.2	345	33.7	139	△ 12.0
	鉄 鋼 業	241	△ 7.3	176	△ 6.9	159	△ 12.6	65	△ 8.5
	金 属 製 品 製 造 業	285	7.1	258	2.4	258	3.2	27	92.9
	一 般 機 械 器 具 製 造 業	747	30.1	583	35.9	581	35.4	164	13.1
	電 気 機 械 器 具 製 造 業	1,304	0.2	1,172	4.1	1,166	3.6	132	△ 25.0
	情 報 通 信 機 械 器 具 製 造 業	1,078	263.0	979	351.2	355	64.4	99	23.8
	輸 送 用 機 械 器 具 製 造 業	1,370	285.9	1,223	270.6	982	336.4	147	488.0
	輸 送 用 機 械 器 具 製 造 業	3,725	32.7	3,474	41.6	3,244	40.4	251	△ 29.3
	情 報 通 信 業	1,503	26.9	1,367	30.2	1,313	28.5	136	1.5
情 報 サ ー ビ ス 業	1,363	28.9	1,274	30.0	1,223	28.3	89	15.6	
運 輸 業	3,763	14.5	3,043	12.9	3,007	12.8	720	21.8	
卸 売 ・ 小 売 業	5,736	12.2	3,545	22.7	3,376	17.6	2,191	△ 1.5	
金 融 ・ 保 険 業	621	117.1	445	118.1	410	101.0	176	114.6	
飲 食 店 ・ 宿 泊 業	3,052	5.4	1,488	16.7	1,487	16.9	1,564	△ 3.6	
医 療 ・ 福 祉 社 会 保 険 ・ 社 会 福 祉 ・ 介 護 事 業	4,152	25.7	2,123	29.6	2,118	29.5	2,029	21.8	
サ ー ビ ス 業 (他 に 分 類 さ れ な い も の)	1,888	22.2	787	24.9	783	24.7	1,101	20.3	
サ ー ビ ス 業 (他 に 分 類 さ れ な い も の)	13,638	20.1	10,408	17.6	9,561	11.3	3,230	28.6	
そ の 他 の 事 業 サ ー ビ ス 業	8,130	18.5	6,468	18.4	5,679	8.4	1,662	18.7	
計		50,083	23.9	37,108	29.2	34,699	24.2	12,975	10.8
規 模 別	4 人 以 下	4,456	6.5	3,241	5.7	3,168	7.0	1,215	8.4
	5 ～ 29 人	20,020	20.2	14,670	26.3	14,081	23.1	5,350	6.0
	30 ～ 99 人	14,106	28.6	10,187	33.5	9,894	32.9	3,919	17.4
	100 ～ 299 人	7,233	39.3	5,482	37.5	4,977	29.3	1,751	45.2
	300 ～ 499 人	1,330	12.0	978	31.6	945	28.4	352	△ 20.7
	500 ～ 999 人	1,118	19.8	906	44.5	845	39.7	212	△ 30.7
1000 人 以 上	1,820	40.2	1,644	56.9	789	△ 12.1	176	△ 29.6	

- (注) 1 主要産業であるため、全産業計とは一致しない。一般には臨時・季節を含む。  
 2 16年4月内容から、平成14年3月改訂の「日本標準産業分類」に基づく産業区分により表章したもの。  
 3 「情報通信業」には、通信業、放送業、ソフトウェア業、情報処理・提供サービス業、インターネット附随サービス業等が含まれる。  
 4 「サービス業(他に分類されないもの)」には、洗濯・理容・美容・浴場業、旅行業、娯楽業、産業廃棄物処理業、機械修理業、広告業、警備業等が含まれる。

○ 中高年齢者の求職状況 平成17年8月 (新規学卒を除き、パート含む。)

項 目	年 月	平成17年8月	平成17年7月	平成16年8月	対 前 月 率	対 前 年 同 月 率
中高年齢者の新規求職申込件数		6,593 件	6,398 件	6,985 件	3.0 %	△ 5.6 %
中高年齢者の月間有効求職者数		34,439 人	34,745 人	38,866 人	△ 0.9	△ 11.4
うち 高 年 齢 者 数		21,705 人	21,943 人	24,672 人	△ 1.1	△ 12.0
全 有 効 求 職 者 の うち 中 高 年 齢 者 の 占 め る 割 合		37.8 %	38.0 %	40.1 %	△ 0.2 ポ	△ 2.3 ポ
うち 高 年 齢 者 の 占 め る 割 合		23.9	24.0	25.4	△ 0.1	△ 1.5

(注) 「中高年齢者」とは、45歳以上の者。「高年齢者」とは、55歳以上の者。

○ 雇用保険業務の状況 平成17年8月

項 目	年 月	平成17年8月	平成17年7月	平成16年8月	対 前 月 率	対 前 年 同 月 率
適 用 関 係	月 末 現 在 事 業 所 数	101,414 件	101,504 件	100,803 件	△ 0.1 %	0.6 %
	資 格 取 得 者 数	32,321 人	35,333 人	30,175 人	△ 8.5	7.1
	資 格 喪 失 者 数	34,202	35,215	33,664	△ 2.9	1.6
	月 末 現 在 被 保 険 者 数	2,289,120	2,292,877	2,230,964	△ 0.2	2.6
給 付 関 係	受 給 資 格 決 定 件 数	7,865 件	7,471 件	8,069 件	5.3	△ 2.5
	受 給 者 実 人 員	32,382 人	29,928 人	35,112 人	8.2	△ 7.8
	受 給 者 の 割 合	35.6 %	32.7 %	36.2 %	2.9 ポ	△ 0.6 ポ

# 労働市場の動向 — 17年7月 —

## 1 求人倍率の状況

有効求人倍率（季節調整値）は、有効求人数、有効求職者数ともに前月に比べ減少したが、求人数の減少（前月比1.9%減）が求職者数の減少（前月比0.9%減）を上回ったため、前月の1.70倍から0.02ポイント低下し、1.68倍となった。

新規求人倍率（季節調整値）は、新規求人数、新規求職者数ともに前月に比べ減少したが、求人数の減少（前月比8.0%減）が求職者数の減少（前月比3.8%減）を上回ったことから、前月の2.84倍から0.12ポイント低下し、2.72倍となった。

## 2 求人の状況

新規求人数（原数値）は、前年同月比7.5%増となった（37か月連続増）。

新規求人の動きを産業別に前年同月比で見ると、飲食店、宿泊業（20.2%増）、卸売・小売業（16.1%増）、製造業（15.1%増）、医療、福祉（14.3%増）、建設業（12.4%増）、運輸業（10.5%増）、情報通信業（2.9%増）でいずれも増加となったが、金融・保険業（7.5%減）、サービス業（2.0%減）でいずれも減少となった。

製造業を主要業種別に見ると、情報通信機械器具製造業（126.1%増）、窯業・土石製品製造業（40.9%増）、一般機械器具製造業（36.5%増）、食料品製造業（32.1%増）、鉄鋼業（29.1%増）、輸送用機械器具製造業（28.7%増）、繊維工業（9.5%増）でいずれも増加となったが、電気機械器具製造業（54.3%減）、木材・木製品製造業（41.2%減）、金属製品製造業（15.6%減）、プラスチック製造業（13.5%減）、印刷・同関連（2.0%減）でいずれも減少となった。

また、月間有効求人数（原数値）は、前年同月比8.1%増となった（36か月連続増）。

## 3 求職の状況

新規求職者数（原数値）は、前年同月比9.8%減となった。

新規求職者（パートを除く常用）の内訳を前年同月比で見ると、定年到達者（28.4%減）、事業主都合離職者（18.7%減）、無業者（18.4%減）、自己都合離職者（10.9%減）でいずれも減少となったが、在職者（15.8%増）は増加となった。

また、月間有効求職者数（原数値）は、前年同月比7.8%減（33か月連続減）となった。

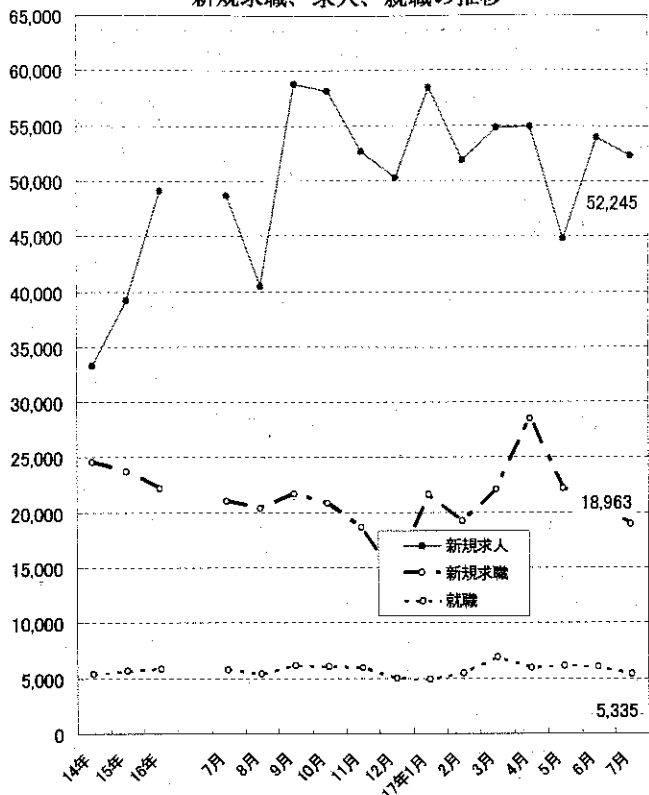
## 4 就職の状況

公共職業安定所の紹介による就職件数は、前年同月比7.0%減となり、就職率（求職者のうち安定所の紹介で就職した者の割合）は28.1%と、前年同月に比べ0.8ポイント上昇した。

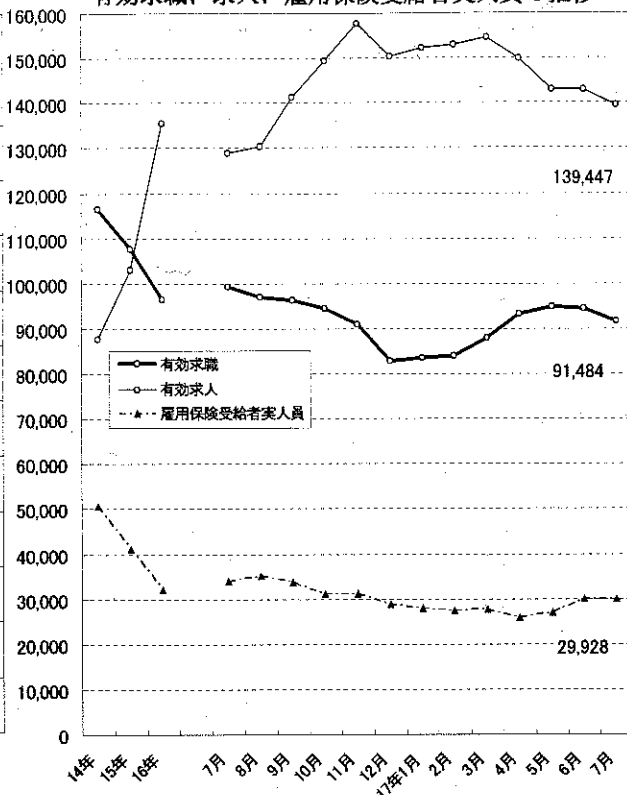
## 5 雇用保険受給者の状況

雇用保険受給者実人員は、前年同月比11.7%減となった（41か月連続減）。

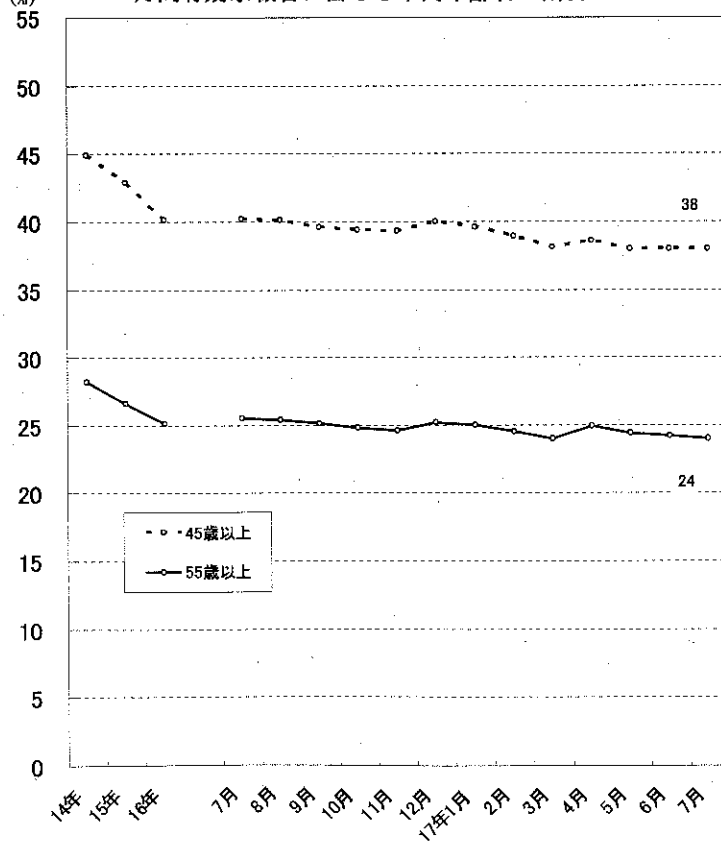
新規求職、求人、就職の推移



有効求職、求人、雇用保険受給者実人員の推移



(%) 月間有効求職者に占める中高年齢者の割合



## 2 職業紹介の主要指標

### (1) 愛知県の動き

年月	1 新規求職申込件数		2 月間有効求職者数			3 新規求人数		4 月間有効求人数	5 就職件数		
	件	うち(保)受給者の割合 %	人	うち45歳以上の割合 %	うち(保)受給者の割合 %	人	うち常用の割合 %		件	うち45歳以上の割合 %	うち(保)受給者の割合 %
平成12年 (月平均)	20,975	47.3	106,636	49.8	68.1	29,780	94.4	78,906	4,821	37.9	27.5
平成13年 "	22,489	47.6	111,247	48.3	67.4	32,272	93.6	88,258	4,973	35.2	27.4
平成14年 "	24,558	44.6	116,301	44.9	63.2	33,248	94.0	87,631	5,393	35.6	26.1
平成15年 "	23,692	40.3	107,542	42.9	57.7	39,187	93.9	102,983	5,680	33.1	25.3
平成16年 "	22,224	40.4	96,478	40.1	55.3	49,134	93.8	135,447	5,820	32.2	24.3
平成16年 7月	21,033	42.2	99,183	40.2	57.0	48,613	94.6	129,000	5,736	32.7	24.0
8月	20,399	41.6	97,033	40.1	57.6	40,427	96.5	130,413	5,359	33.0	25.9
9月	21,674	40.0	96,222	39.6	57.4	58,801	93.8	141,288	6,165	31.3	25.7
10月	20,883	42.5	94,366	39.4	57.2	58,101	93.5	149,322	5,980	31.2	26.3
11月	18,641	40.5	90,944	39.3	56.8	52,580	91.7	157,663	5,918	33.3	26.1
12月	14,261	41.0	82,758	40.0	57.8	50,164	89.4	150,190	4,988	33.6	26.3
平成17年 1月	21,600	41.8	83,560	39.6	57.4	58,446	94.5	152,216	4,836	31.8	25.9
2月	19,191	38.3	83,955	38.9	55.6	51,769	93.6	152,777	5,426	31.8	27.4
3月	22,086	38.4	87,992	38.1	53.6	54,725	93.0	154,352	6,850	32.0	26.5
4月	28,439	48.0	93,181	38.6	54.1	54,900	94.4	149,726	5,887	30.5	23.7
5月	22,137	42.3	94,860	38.0	55.0	44,873	94.8	142,806	6,090	30.7	26.2
6月	20,863	39.9	94,422	38.0	56.0	53,884	90.8	142,824	6,015	30.6	25.9
7月	18,963	42.4	91,484	38.0	57.3	52,245	94.8	139,447	5,335	31.3	26.4

(注) 新規学卒を除き、パートを含む。(保)雇用保険

### 新規求職件数の動き (愛知県)

平成12年平均100(20,975件)

年	1月	2月	3月	4月	5月	6月	7月	8月	9月	10月	11月	12月
平成12年	106.6	96.5	110.4	146.4	105.5	95.8	91.3	96.5	98.7	102.6	81.0	68.8
13年	103.6	94.7	114.5	155.7	112.3	97.2	101.2	102.0	104.0	126.2	98.5	76.7
14年	121.5	106.8	120.8	175.8	130.9	107.8	121.8	105.4	117.2	127.0	93.3	76.6
15年	116.7	110.9	117.4	163.0	126.5	111.9	111.8	99.0	118.1	120.5	83.4	76.3
16年	118.7	104.9	124.4	152.7	105.3	108.1	100.3	97.3	103.3	99.6	88.9	68.0
17年	103.0	91.5	105.3	135.6	105.5	99.5	90.4					

(注) 新規学卒を除き、パートを含む。

### 新規求人数の動き (愛知県)

平成12年平均100(29,780件)

年	1月	2月	3月	4月	5月	6月	7月	8月	9月	10月	11月	12月
平成12年	92.5	90.5	96.3	88.5	85.2	100.0	100.4	112.4	110.2	118.9	104.8	100.2
13年	124.8	109.9	108.7	112.1	101.6	103.4	118.9	105.2	109.7	123.5	100.1	82.5
14年	114.3	101.3	105.5	111.7	106.1	97.4	120.6	113.0	118.4	132.9	113.8	104.6
15年	132.6	120.1	113.6	118.2	119.1	115.8	129.3	130.0	153.5	159.5	139.0	148.5
16年	162.0	154.3	167.6	158.3	128.9	172.3	163.2	135.8	197.5	195.1	176.6	168.5
17年	196.3	173.8	183.8	184.4	150.7	180.9	175.4					

(注) 新規学卒を除き、パートを含む。



6 充足数		7 日 雇		諸 比 率					
人	うち県外 からの割合	前月から繰 越された有 効求職者数	新規求職 申込件数	季調済求人倍率		求人倍率		就 職 率 ( $\frac{5}{1} \times 100$ )	充 足 率 ( $\frac{6}{3} \times 100$ )
				新 規	有 効	新 規 (3/1)	有 効 (4/2)		
5,584	18.2	2,227	19	-	-	1.42	0.74	23.0	18.8
5,887	19.7	1,542	20	-	-	1.43	0.79	22.1	18.2
6,459	20.8	1,363	13	-	-	1.35	0.75	22.0	19.4
6,925	22.5	783	7	-	-	1.65	0.96	24.0	17.7
7,306	24.8	690	4	-	-	2.21	1.40	26.2	14.9
6,843	21.1	648	-	2.25	1.43	2.31	1.30	27.3	14.1
6,761	25.6	651	3	1.88	1.45	1.98	1.34	26.3	16.7
7,849	25.6	654	2	2.43	1.48	2.71	1.47	28.4	13.3
7,669	26.2	656	6	2.65	1.54	2.78	1.58	28.6	13.2
7,930	29.4	662	2	2.42	1.59	2.82	1.73	31.7	15.1
6,517	27.8	664	6	2.50	1.61	3.52	1.81	35.0	13.0
6,550	30.3	670	4	2.61	1.63	2.71	1.82	22.4	11.2
7,413	30.8	625	5	2.57	1.63	2.70	1.82	28.3	14.3
8,544	24.4	630	4	2.60	1.65	2.48	1.75	31.0	15.6
7,332	24.1	612	17	2.76	1.72	1.93	1.61	20.7	13.4
7,208	20.5	629	1	2.39	1.72	2.03	1.51	27.5	16.1
7,851	27.7	629	5	2.84	1.70	2.58	1.51	28.8	14.6
7,005	28.0	628	3	2.72	1.68	2.76	1.52	28.1	13.4

※ 平成16年12月以前の季調済求人倍率は新季節指数により改訂済み

## (2) 全国の動き

年月	1	2	3	4	5	6	7 季 調 済		8 求 人 倍 率	
	新規求職 申込件数	月間有効 求職者数	新 規 求 人 数	月間有効 求 人 数	就職件数	受 給 者 実 人 員	新 規	有 効	新 規	有 効
平成12年 (月平均)	千件	千人	千人	千人	千件	千人	倍	倍	倍	倍
平成12年	559	2,507	586	1,473	155	1,038	-	-	1.05	0.59
平成13年	587	2,598	595	1,534	157	1,080	-	-	1.01	0.59
平成14年	641	2,768	598	1,486	168	1,095	-	-	0.93	0.54
平成15年	625	2,597	670	1,670	176	889	-	-	1.07	0.64
平成16年	592	2,369	762	1,956	179	717	-	-	1.29	0.83
平成16年 7月	540	2,380	752	1,857	168	771	1.29	0.84	1.39	0.78
8月	520	2,316	729	1,917	155	786	1.27	0.84	1.40	0.83
9月	560	2,292	810	2,022	181	755	1.33	0.86	1.45	0.88
10月	538	2,248	832	2,089	177	702	1.44	0.89	1.55	0.93
11月	506	2,187	795	2,133	169	678	1.43	0.91	1.57	0.98
12月	463	2,088	668	1,994	141	651	1.38	0.90	1.44	0.95
平成17年 1月	637	2,193	842	2,045	138	634	1.41	0.91	1.32	0.93
2月	534	2,209	829	2,108	155	621	1.48	0.91	1.55	0.95
3月	638	2,369	936	2,318	219	629	1.35	0.91	1.47	0.98
4月	776	2,519	822	2,243	242	600	1.42	0.94	1.06	0.89
5月	590	2,467	756	2,103	195	620	1.45	0.94	1.28	0.85
6月	555	2,408	821	2,083	187	680	1.54	0.96	1.48	0.87
7月	495	2,288	797	2,057	163	681	1.49	0.97	1.61	0.90

(注) 新規学卒を除き、パートを含む。

※ 平成16年12月以前の季調済求人倍率は新季節指数により改訂済み

### 3 月別にみた主な指標

項目		月	1 月	2 月	3 月	4 月	5 月
求	1 新規求職申込件数	平成16年	24,890	22,002	26,100	32,035	22,096
		平成17年	21,600	19,191	22,086	28,439	22,137
		前年同月比 (%)	△ 13.2	△ 12.8	△ 15.4	△ 11.2	0.2
	→うち 常 用	平成16年	24,827	21,937	26,021	31,997	22,070
		平成17年	21,592	19,178	22,069	28,419	22,129
	→うち 臨時・季節	平成16年	63	65	79	38	26
		平成17年	8	13	17	20	8
	→うち 中高年齢者 (45歳以上)	平成16年	9,015	7,478	8,832	12,318	7,471
		平成17年	7,350	6,247	7,288	10,505	7,183
	職	2 月間有効求職者	平成16年	92,484	93,542	99,363	105,821
平成17年			83,560	83,955	87,992	93,181	94,860
		前年同月比 (%)	△ 9.6	△ 10.2	△ 11.4	△ 11.9	△ 8.2
→うち 常 用		平成16年	92,266	93,324	99,118	105,616	103,201
		平成17年	83,484	83,889	87,941	93,123	94,809
→うち 中高年齢者 (45歳以上)	平成16年	38,682	38,255	39,622	42,873	41,487	
平成17年	33,114	32,665	33,561	35,936	36,093		
紹介	3 紹介 件 数	平成16年	25,293	27,530	32,489	29,676	24,778
平成17年	22,053	23,320	26,537	25,493	24,140		
就	4 就 職 件 数	平成16年	5,042	5,535	7,100	6,385	5,430
		平成17年	4,836	5,426	6,850	5,887	6,090
		前年同月比 (%)	△ 4.1	△ 2.0	△ 3.5	△ 7.8	12.2
	→うち 中高年齢者 (45歳以上)	平成16年	1,690	1,820	2,245	1,962	1,688
		平成17年	1,537	1,724	2,193	1,796	1,867
→うち (保) 受給者	平成16年	1,282	1,322	1,589	1,319	1,188	
平成17年	1,252	1,487	1,814	1,398	1,595		
求	5 新規求人件数	平成16年	48,255	45,944	49,899	47,142	38,376
		平成17年	58,446	51,769	54,725	54,900	44,873
		前年同月比 (%)	21.1	12.7	9.7	16.5	16.9
	→うち 常 用	平成16年	46,240	43,781	46,967	44,974	36,774
		平成17年	55,254	48,474	50,917	51,811	42,533
	→うち 臨時・季節	平成16年	2,015	2,163	2,932	2,168	1,602
		平成17年	3,192	3,295	3,808	3,089	2,340
6 新規求人件数	平成16年	19,909	19,270	19,377	19,672	15,493	
	平成17年	22,135	20,425	21,623	21,489	18,123	
人	7 月間有効求人件数	平成16年	124,044	129,317	133,146	130,983	121,803
		平成17年	152,216	152,777	154,352	149,726	142,806
		前年同月比 (%)	22.7	18.1	15.9	14.3	17.2
充	8 充 足 数	平成16年	5,815	6,396	9,512	8,270	6,492
		平成17年	6,550	7,413	8,544	7,332	7,208
	→うち 常 用	平成16年	5,253	5,923	7,736	7,026	5,883
		平成17年	5,743	6,405	7,726	6,543	6,737
	→うち 臨時・季節	平成16年	562	473	1,776	1,244	609
平成17年		807	1,008	818	789	471	
→うち 他県から	平成16年	1,087	1,159	2,779	2,239	1,352	
	平成17年	1,987	2,286	2,086	1,769	1,478	

(注) 1. 新規学卒を除き、パートを含む。  
2. △印は減少率(差)である(以下、各表同じ。)

6 月	7 月	8 月	9 月	10 月	11 月	12 月	計		
22,669	21,033	20,399	21,674	20,883	18,641	14,261	266,683	求	
20,863	18,963								
△ 8.0	△ 9.8								
22,639	20,999	20,381	21,643	20,855	18,622	14,235	266,226		
20,848	18,952								
30	34	18	31	28	19	26	457		
15	11								
7,896	7,400	6,985	7,023	7,398	6,330	5,110	93,256		
7,001	6,398								
102,650	99,183	97,033	96,222	94,366	90,944	82,758	1,157,740		
94,422	91,484							職	
△ 8.0	△ 7.8								
102,517	99,067	96,934	96,116	94,268	90,851	82,660	1,155,938		
94,373	91,441								
41,076	39,855	38,866	38,060	37,142	35,708	33,127	464,753		
35,899	34,745								
27,087	24,012	22,632	26,245	23,340	22,454	16,850	302,386		
25,267	21,545								
6,205	5,736	5,359	6,165	5,980	5,918	4,988	69,843		就
6,015	5,335								
△ 3.1	△ 7.0								
1,989	1,876	1,771	1,929	1,866	1,973	1,674	22,483		
1,843	1,671								
1,503	1,375	1,390	1,582	1,573	1,547	1,314	16,984		
1,555	1,408								
51,305	48,613	40,427	58,801	58,101	52,580	50,164	589,607	求	
53,884	52,245								
5.0	7.5								
46,922	45,977	39,006	55,163	54,347	48,235	44,849	553,235		
48,933	49,531								
4,383	2,636	1,421	3,638	3,754	4,345	5,315	36,372		
4,951	2,714								
18,976	19,779	16,891	21,707	21,980	19,566	18,820	231,440		
21,398	21,028								
128,200	129,000	130,413	141,288	149,322	157,663	150,190	1,625,369		人
142,824	139,447							充	
11.4	8.1								
7,615	6,843	6,761	7,849	7,669	7,930	6,517	87,669		
7,851	7,005								
6,681	6,279	5,879	6,804	6,679	6,552	5,651	76,346		
7,078	6,237								
934	564	882	1,045	990	1,378	866	11,323		
773	768								
1,759	1,442	1,728	2,012	2,010	2,335	1,814	21,716		
2,174	1,963								足

#### 4 安定所別にみた求職、求人、充足状況

項目		安定所別	県 計	名古屋中	名古屋南	名古屋東	名古屋北	豊 橋	岡 崎	一 宮
求	1 新規求職申込件数		18,963	3,175	1,692	1,538	827	1,340	950	1,329
		前年同月比(%)	△ 9.8	△ 10.8	△ 15.7	△ 13.6	△ 11.6	△ 9.1	△ 4.7	△ 6.4
	→うち 男 子		9,465	1,523	969	780	430	640	449	716
	→うち 女 子		9,425	1,643	720	754	392	692	500	610
	→うち 常 用		18,952	3,171	1,692	1,538	827	1,337	949	1,329
	→うち 4 5 歳 以上		6,398	974	667	544	332	430	308	488
	→うち 5 5 歳 以上		3,850	521	417	312	204	232	191	308
職	2 月間有効求職者数		91,484	13,326	8,835	8,550	4,591	6,106	4,589	6,173
		前年同月比(%)	△ 7.8	△ 12.0	△ 13.9	△ 7.2	△ 4.2	△ 2.2	△ 2.5	△ 2.7
	→うち 4 5 歳 以上		34,745	4,615	3,696	3,397	2,048	2,168	1,605	2,263
	→うち 5 5 歳 以上		21,943	2,567	2,344	2,126	1,312	1,226	1,010	1,391
紹介	3 紹介 件 数		21,545	3,853	2,066	1,662	852	1,844	965	1,418
就	4 就 職 件 数		5,335	747	480	362	215	454	234	401
		前年同月比(%)	△ 7.0	△ 1.6	△ 12.1	△ 3.5	△ 5.7	△ 13.2	△ 24.8	△ 2.4
	→うち 男 子		3,106	392	327	214	129	249	133	247
	→うち 女 子		2,197	349	152	147	84	202	101	150
	→うち 4 5 歳 以上		1,671	253	175	124	79	119	59	129
	→うち 5 5 歳 以上		902	139	100	68	47	40	31	74
	→うち (保) 受 給 者		1,408	206	133	114	70	129	61	86
	管 内 へ		2,873	191	227	166	65	361	138	236
管 外 へ		2,191	519	223	170	137	70	86	131	
	他 県 へ		271	37	30	26	13	23	10	34
職	5 就職率 ( $\frac{4}{1} \times 100$ ) (%)		28.1	23.5	28.4	23.5	26.0	33.9	24.6	30.2
	45 歳 以上 (%)		26.1	26.0	26.2	22.8	23.8	27.7	19.2	26.4
	55 歳 以上 (%)		23.4	26.7	24.0	21.8	23.0	17.2	16.2	24.0
求	6 新 規 求 人 数		52,245	11,875	4,461	4,859	1,685	3,513	2,649	3,257
		前年同月比(%)	7.5	△ 5.1	16.1	△ 2.4	4.7	12.0	8.4	28.8
	→うち 常 用		49,531	10,848	4,324	4,794	1,660	3,440	2,597	2,923
人	7 月 間 有 効 求 人 数		139,447	32,137	10,493	12,246	4,449	8,617	8,810	8,549
		前年同月比(%)	8.1	△ 2.9	△ 9.0	9.5	18.0	4.1	24.4	16.6
	8 求 人 倍 率 (新規)		2.76	3.74	2.64	3.16	2.04	2.62	2.79	2.45
	(有効)		1.52	2.41	1.19	1.43	0.97	1.41	1.92	1.38
充	9 充 足 数		7,005	1,096	535	516	221	470	223	439
	→うち 常 用		6,237	1,039	508	505	220	458	221	352
	→うち 他 県 か ら		1,963	197	70	87	37	37	23	131
足	10 充足率 ( $\frac{9}{6} \times 100$ ) (%)		13.4	9.2	12.0	10.6	13.1	13.4	8.4	13.5
	他県からの流入率 (%)		28.0	18.0	13.1	16.9	16.7	7.9	10.3	29.8

(注) 1. 新規学卒を除き、パートを含む。  
 2. 名古屋中安定所には、愛知両立支援ハローワーク・名古屋日系人雇用サービスセンター・愛知学生職業センター・名古屋求人情報サービスセンターを含む。

(7月)

半田	瀬戸	豊田	津島	刈谷	西尾	犬山	豊川	新城	春日井	蒲郡	
1,007	573	1,108	859	1,319	359	832	613	153	1,032	257	求
1.1	△ 9.9	△ 1.2	△ 9.6	△ 10.1	△ 18.8	△ 4.9	△ 6.3	△ 17.7	△ 19.2	0.8	
498	272	499	451	634	168	403	288	91	530	124	
509	292	600	406	683	189	426	321	62	496	130	
1,007	572	1,108	859	1,319	359	832	612	153	1,031	257	
341	206	307	300	391	100	311	204	54	362	79	
223	123	194	190	236	56	191	122	39	234	57	
5,051	2,667	5,568	4,125	6,250	1,734	3,743	2,699	726	5,683	1,068	職
△ 0.3	△ 9.9	△ 2.2	△ 9.7	△ 7.7	△ 11.8	△ 9.1	△ 3.7	△ 6.7	△ 13.7	△ 8.4	
2,046	1,120	2,002	1,590	2,117	566	1,510	1,001	312	2,284	405	
1,413	733	1,386	1,066	1,358	357	1,004	629	196	1,565	260	
975	639	1,257	933	1,375	366	876	823	202	1,126	313	紹介
320	160	336	249	401	120	224	213	56	256	107	就
15.9	△ 17.9	20.0	△ 13.8	△ 2.9	△ 25.9	△ 3.4	△ 16.8	△ 39.8	△ 13.2	16.3	
194	90	208	149	228	57	133	106	31	162	57	
126	68	127	99	173	62	87	104	25	92	49	
107	56	85	88	118	21	77	54	21	74	32	
54	32	52	54	58	13	36	24	13	49	18	
87	33	80	54	97	23	57	49	15	77	37	
199	98	250	143	274	73	97	132	25	138	60	
115	56	77	98	118	46	92	76	31	103	43	
6	6	9	8	9	1	35	5	-	15	4	
31.8	27.9	30.3	29.0	30.4	33.4	26.9	34.7	36.6	24.8	41.6	職
31.4	27.2	27.7	29.3	30.2	21.0	24.8	26.5	38.9	20.4	40.5	
24.2	26.0	26.8	28.4	24.6	23.2	18.8	19.7	33.3	20.9	31.6	
2,259	1,107	4,319	1,762	4,611	894	1,246	1,241	239	1,909	359	求
30.6	75.7	48.5	11.9	△ 9.6	22.1	45.2	△ 11.5	△ 28.4	0.1	△ 4.5	
2,229	1,090	4,138	1,587	4,162	880	1,241	1,172	233	1,856	357	
6,373	2,823	11,626	4,764	12,243	2,187	3,509	3,223	693	5,451	1,254	人
40.1	42.8	14.7	19.4	11.7	23.7	25.2	△ 2.3	△ 23.2	1.7	28.1	
2.24	1.93	3.90	2.05	3.50	2.49	1.50	2.02	1.56	1.85	1.40	
1.26	1.06	2.09	1.15	1.96	1.26	0.94	1.19	0.95	0.96	1.17	
289	144	731	252	1,174	112	204	195	38	290	76	充
271	144	627	239	760	111	203	192	31	283	73	
33	13	429	45	728	6	69	3	-	53	2	
12.8	13.0	16.9	14.3	25.5	12.5	16.4	15.7	15.9	15.2	21.2	足
11.4	9.0	58.7	17.9	62.0	5.4	33.8	1.5	0.0	18.3	2.6	

## 5 年齢別常用職業紹介状況

(7月)

区 分		項 目	1 月間有効 求 人 数	2 月間有効 求 職 者 数	3 就 職 件 数	4 有 効 求 人 倍 率 (1/2)
全 数	年 齢 計		130,765	91,441	5,184	1.43
		19歳以下	11,872	1,567	135	7.58
		20～24歳	17,129	9,719	805	1.76
		25～29歳	18,070	16,246	888	1.11
		30～34歳	17,391	13,603	764	1.28
		35～39歳	15,459	8,843	551	1.75
		40～44歳	12,773	6,728	447	1.90
		45～49歳	10,114	5,653	371	1.79
		50～54歳	8,471	7,144	371	1.19
		55～59歳	7,231	9,151	360	0.79
		60～64歳	6,493	10,630	406	0.61
		65歳以上	5,762	2,157	86	2.67
男	年 齢 計			44,854	3,032	
		19歳以下		758	63	
		20～24歳		4,269	417	
		25～29歳		6,150	511	
		30～34歳		5,443	455	
		35～39歳		4,229	299	
		40～44歳		3,243	223	
		45～49歳		2,885	196	
		50～54歳		3,882	234	
		55～59歳		5,336	247	
		60～64歳		7,077	325	
		65歳以上		1,582	62	
女	年 齢 計			46,289	2,122	
		19歳以下		803	72	
		20～24歳		5,433	385	
		25～29歳		10,072	377	
		30～34歳		8,131	307	
		35～39歳		4,584	250	
		40～44歳		3,467	221	
		45～49歳		2,753	172	
		50～54歳		3,233	132	
		55～59歳		3,775	109	
		60～64歳		3,487	76	
		65歳以上		551	21	

(注) 新規学卒を除き、パートを含む。

## 6 職業別常用職業紹介状況

(7月)

職業	1 月 間 求 職 者 数	うち 男	2 月 間 有 効 求 人 数	3 就 職 件 数		4 有 効 求 人 率 (2/1)
					うち 男	
職業 計	91,441	44,854	130,765	5,184	3,032	1.43
専門的・技術的職業	11,435	4,633	26,347	659	252	2.30
管理的職業	382	357	485	11	11	1.27
事務的職業	27,099	5,785	12,290	1,074	178	0.45
一般事務員	23,698	4,302	8,227	828	80	0.35
会計事務員	1,520	634	1,175	79	25	0.77
営業・販売関連事務員	1,079	306	1,700	78	14	1.58
販売の職業	11,257	6,611	15,646	436	331	1.39
サービスの職業	5,019	2,066	14,632	337	160	2.92
飲食物調理の職業	1,805	927	4,677	134	67	2.59
接客サービスの職業	1,089	382	5,060	53	19	4.65
居住施設・ビル等の管理職業	432	398	408	40	39	0.94
保安の職業	595	575	3,858	97	97	6.48
運輸・通信の職業	3,910	3,656	9,612	354	336	2.46
自動車運転の職業	3,175	3,015	8,004	302	287	2.52
生産工程・労務の職業	29,598	19,726	47,687	2,199	1,650	1.61
窯業製品製造の職業	199	145	583	48	34	2.93
金属加工の職業	1,801	1,624	6,190	311	270	3.44
金属溶接・溶断の職業	369	353	1,306	58	57	3.54
一般機械器具組立・修理の職業	1,715	1,300	3,008	88	69	1.75
電気機械器具組立・修理の職業	951	553	2,797	81	53	2.94
輸送用機械器具組立・修理の職業	2,516	1,901	8,212	156	135	3.26
食料品製造の職業	1,087	460	1,450	80	43	1.33
紡織の職業	177	113	257	32	20	1.45
衣服・繊維製品製造の職業	421	79	373	20	1	0.89
木・竹・草・つる製品製造の職業	298	259	430	38	33	1.44
ゴム・プラスチック製品製造の職業	592	406	1,628	106	77	2.75
その他の製造・製作の職業	1,389	660	2,356	103	52	1.70
定置機関・機械、建設機械運転の職業	321	317	505	29	28	1.57
電気作業	346	339	970	34	34	2.80
建設の職業	520	513	1,773	58	58	3.41
土木・舗装・鉄道線路工事の職業	596	584	1,621	56	55	2.72
運搬労務の職業	2,712	2,151	5,610	362	286	2.07
その他の労務の職業	12,286	6,979	5,084	371	205	0.41
I T 関連職業合計	2,163	1,407	6,763	101	73	3.13
福祉関連職業合計	3,884	524	8,104	265	29	2.09
(うち介護関係)	1,913	429	4,207	137	26	2.20

(注) 1. 新規学卒を除き、パートを含む。

2. 主な職業のみであるので、計とは一致しない。

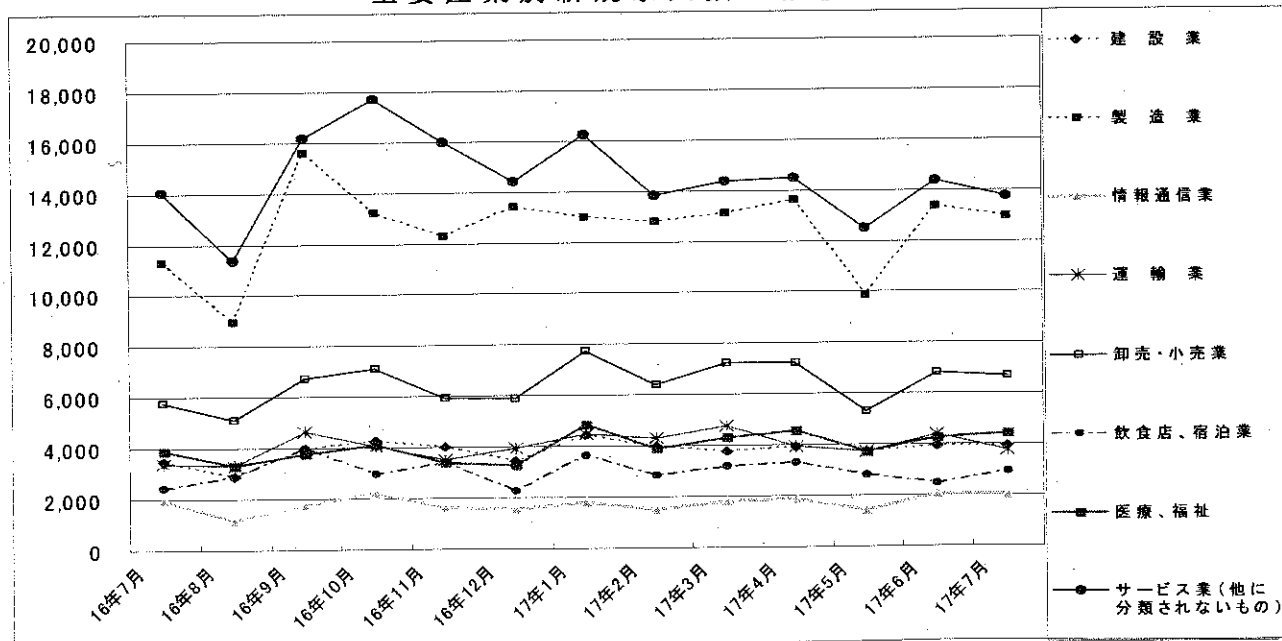
# 7 産業別・規模別求人、充足状況

(7月分)

産業・規模	1 新規求人数				2 充足数				充足率 2/1×100
	計	前年 同月比	うち 常用	うち 臨時 季節	計	うち 常用	うち 臨時 季節	%	
建設業	3,913	12.4	3,856	57	383	377	6	9.8	
製造業	12,964	15.1	12,381	583	2,971	2,355	616	22.9	
食品製造業	946	32.1	932	14	165	160	5	17.4	
繊維工業	184	9.5	181	3	68	64	4	37.0	
木材・木製品製造業	107	△ 41.2	99	8	21	21	-	19.6	
印刷・同関連業	240	△ 2.0	239	1	57	57	-	23.8	
プラスチック製品製造業	534	△ 13.5	523	11	110	110	-	20.6	
窯業・土石製品製造業	324	△ 40.9	285	39	85	74	11	26.2	
鉄鋼業	288	29.1	287	1	44	44	-	15.3	
金属製品製造業	597	△ 15.6	596	1	175	173	2	29.3	
一般機械器具製造業	1,756	36.5	1,686	70	270	266	4	15.4	
電気機械器具製造業	624	△ 54.3	499	125	747	365	382	119.7	
情報通信機械器具製造業	902	126.1	776	126	106	33	73	11.8	
輸送用機械器具製造業	4,510	28.7	4,373	137	815	693	122	18.1	
情報通信業	2,025	2.9	1,956	69	83	82	1	4.1	
情報サービス業	1,790	△ 1.0	1,744	46	63	63	-	3.5	
運輸業	3,752	10.5	3,609	143	511	488	23	13.6	
卸売・小売業	6,679	16.1	6,168	511	910	882	28	13.6	
金融・保険業	471	△ 7.5	428	43	60	60	-	12.7	
飲食店、宿泊業	2,929	20.2	2,914	15	168	168	-	5.7	
医療、福祉	4,419	14.3	4,384	35	584	573	11	13.2	
社会保険・社会福祉・介護事業	2,197	18.4	2,171	26	259	251	8	11.8	
サービス業(他に分類されないもの)	13,744	△ 2.0	12,653	1,091	1,104	1,057	47	8.0	
その他の事業サービス業	8,386	4.0	7,517	869	569	540	29	6.8	
合計	52,245	7.5	49,531	2,714	7,005	6,237	768	13.4	
事業規模	4人以下	△ 2.7	4,312	197	472	463	9	10.5	
5～29人	20,814	8.7	19,605	1,209	2,647	2,543	104	12.7	
30～99人	15,359	16.9	14,805	554	1,774	1,716	58	11.6	
100～299人	7,102	0.1	6,790	312	641	624	17	9.0	
300～499人	1,377	△ 9.4	1,292	85	146	134	12	10.6	
500～999人	868	△ 17.8	702	166	116	94	22	13.4	
1,000人以上	2,216	9.6	2,025	191	1,209	663	546	54.6	

(注) 新規学卒を除き、パートを含む。  
平成14年3月改訂の「日本標準産業分類」に基づく表章。主な産業のみであるので、合計とは一致しない。

### 主要産業別新規求人数の推移





## 8 中高年齢者の職業紹介状況

### (1) 新規求職申込件数

年月	新規求職申込件数					全体に占める率
	45歳以上	前年比	うち男	うち55歳以上	うち65歳以上	
平成12年(月平均)	8,136	% △ 4.3	5,300	5,044	759	38.8
平成13年	8,498	4.5	5,497	5,121	789	37.8
平成14年	9,335	9.8	6,150	5,582	894	38.0
平成15年	8,640	△ 7.4	5,568	5,155	843	36.5
平成16年	7,771	△ 10.1	4,837	4,709	773	35.0
平成17年 2月	6,247	△ 16.5	3,760	3,749	583	32.6
3月	7,288	△ 17.5	4,358	4,466	725	33.0
4月	10,505	△ 14.7	6,339	7,109	1,704	36.9
5月	7,183	△ 3.9	4,327	4,349	846	32.4
6月	7,001	△ 11.3	4,211	4,097	708	33.6
7月	6,398	△ 13.5	3,821	3,850	676	33.7
前年同月	7,400	△ 14.7	4,675	4,506	719	35.2

(注) パートを含む。

### (2) 月間有効求職者数

年月	月間有効求職者数					全体に占める率
	45歳以上	前年比	うち男	うち55歳以上	うち65歳以上	
平成12年(月平均)	53,089	% △ 2.5	34,669	36,965	2,305	49.8
平成13年	53,649	1.1	34,129	36,334	2,344	48.2
平成14年	52,171	△ 2.8	31,661	32,788	2,507	44.9
平成15年	46,108	△ 11.6	30,266	28,570	2,315	42.9
平成16年	38,729	△ 16.0	24,159	24,207	2,244	40.1
平成17年 2月	32,665	△ 14.6	20,078	20,566	1,958	38.9
3月	33,561	△ 15.3	20,427	21,142	2,133	38.1
4月	35,936	△ 16.2	21,802	23,239	3,030	38.6
5月	36,093	△ 13.0	21,794	23,176	2,990	38.0
6月	35,899	△ 12.6	21,622	22,849	2,693	38.0
7月	34,745	△ 12.8	20,766	21,943	2,157	38.0
前年同月	39,855	△ 17.8	24,771	25,321	2,385	40.2

(注) パートを含む。

### (3) 就職件数

年月	就職件数					45歳以上の就職率	55歳以上の就職率	65歳以上の就職率
	45歳以上	前年比	うち男	うち55歳以上	うち65歳以上	%	%	%
平成12年(月平均)	1,825	4.6	1,331	947	54	22.4	18.8	7.1
平成13年	1,749	△ 4.2	1,254	885	59	20.6	17.3	7.5
平成14年	1,865	6.6	1,309	943	74	20.0	16.9	8.3
平成15年	1,879	0.8	1,320	955	78	21.7	18.5	9.2
平成16年	1,874	△ 0.3	1,285	1,000	86	24.1	21.2	11.1
平成17年 2月	1,724	△ 5.3	1,170	951	73	27.6	25.4	12.5
3月	2,193	△ 2.3	1,432	1,185	105	30.1	26.5	14.5
4月	1,796	△ 8.5	1,179	1,020	106	17.1	14.3	6.2
5月	1,867	10.6	1,247	997	89	26.0	22.9	10.5
6月	1,843	△ 7.3	1,219	1,033	106	26.3	25.2	15.0
7月	1,671	△ 10.9	1,114	902	92	26.1	23.4	13.6
前年同月	1,876	△ 1.8	1,296	1,003	94	25.4	22.3	13.1

(注) パートを含む。

## 9 パートタイマーの職業紹介状況

年 月	新 規		月 間		新 規		月 間		有 効 求 人 倍 率	就 職		就 職 率 %
	求 職 申 込 件 数	う ち 常 用	有 効 求 職 者 数	う ち 常 用	求 人 数	う ち 常 用	有 効 求 人 数	う ち 常 用		件 数	う ち 常 用	
	件	件	人	人	人	人	人	人	倍	件	件	
平成12年 (月平均)	1,694	1,677	4,375	4,331	8,951	8,370	23,336	22,074	5.33	1,318	1,241	77.8
平成13年 "	1,752	1,732	4,480	4,432	9,468	9,040	25,714	24,711	5.74	1,307	1,236	74.6
平成14年 "	2,224	2,196	5,741	5,670	9,896	9,169	25,702	24,194	4.48	1,579	1,444	71.0
平成15年 "	2,396	2,345	6,349	6,218	11,027	10,055	28,569	26,423	4.50	1,698	1,533	70.9
平成16年 "	4,101	4,072	12,100	12,019	13,005	11,928	35,128	32,610	2.90	1,655	1,509	40.4
平成17年 2月	4,803	4,795	20,060	20,006	14,059	12,929	39,410	36,200	1.96	1,424	1,282	29.6
3月	5,679	5,668	21,375	21,337	15,912	14,655	42,821	39,529	2.00	1,907	1,757	33.6
4月	8,179	8,168	23,899	23,862	14,382	13,384	40,798	38,069	1.71	1,684	1,553	20.6
5月	6,303	6,296	25,004	24,971	11,804	11,024	38,191	35,728	1.53	1,777	1,685	28.2
6月	5,723	5,716	25,033	25,006	13,589	12,197	36,863	34,069	1.47	1,736	1,599	30.3
7月	4,881	4,872	23,769	23,740	12,840	11,818	34,989	32,277	1.47	1,433	1,333	29.4
前 年 同 月	5,314	5,285	12,750	12,695	12,272	11,368	32,627	29,655	2.56	1,595	1,452	30.0

## 10 名古屋人材銀行の職業紹介状況

年 月	新 規 求 職 申 込 件 数			月 間 有 効 求 職 者 数	新 規 求 人 数	月 間 有 効 求 人 数	紹 介 件 数	就 職 件 数		
	う ち 44 歳 以 下	う ち 45 歳 以 上	う ち 44 歳 以 下					う ち 45 歳 以 上		
	件	件	件	人	人	人	件	件	件	件
平成12年 (月平均)	186	43	143	870	280	1,193	348	35	8	27
平成13年 "	217	48	169	1,226	298	1,405	358	34	9	25
平成14年 "	294	61	233	1,419	299	1,556	355	28	6	22
平成15年 "	311	70	240	1,697	374	1,873	419	32	7	25
平成16年 "	279	70	209	1,447	449	2,321	464	39	10	29
平成17年 2月	225	63	162	1,213	489	2,708	519	40	12	28
3月	249	61	188	1,208	557	2,757	559	55	7	48
4月	270	71	199	1,204	415	2,680	468	44	8	36
5月	238	66	172	1,184	592	2,732	414	40	8	32
6月	276	69	207	1,239	414	2,656	475	42	8	34
7月	238	48	190	1,239	515	2,599	523	32	9	23
前 年 同 月	261	80	181	1,451	555	2,319	455	34	7	27

## 11 愛知学生職業センター

年 月	項 目	新 規 求 職 申 込 件 数					新 規 求 人 数 ( 県 内 )
		う ち 男	ち 子	う ち 大 学	ち 短 大	う ち 専 修	
平成17年	2月	342	139	201	54	86	169
	3月	359	172	261	28	70	88
	4月	450	222	331	25	93	2,045
	5月	280	109	195	24	59	1,424
	6月	248	104	186	26	35	3,973
	7月	203	79	148	20	35	1,486
前 年 同 月		347	178	267	27	53	1,893

## 12 愛知両立支援ハローワークの職業紹介状況

年 月	項 目	新 規 求 職 申 込 件 数		月 間 有 効 求 職 者 数		就 職 件 数	来 所 相 談 件 数		
		う ち パ ー ト	件	う ち パ ー ト	人			介 紹 件 数	件
平成17年	2月	630	134	1,894	396	814	178	60	1,148
	3月	709	165	2,060	431	1,083	235	70	1,323
	4月	677	168	1,957	419	972	195	76	1,274
	5月	659	165	1,959	445	848	183	76	1,176
	6月	602	161	1,858	435	870	184	68	1,120
	7月	578	109	1,783	386	724	174	50	1,012
前 年 同 月		667	174	2,916	661	900	206	79	1,255

## 13 名古屋日系人雇用サービスセンターの職業紹介状況

年 月	項 目	新 規 求 職 申 込 件 数				月 間 有 効 求 職 者 数		介 紹 件 数	就 職 件 数		来 所 相 談 件 数
		う ち 男 子	う ち ブ ラ ヅ ル	う ち ペ ル ー	件	人	人		件	件	
平成17年	2月	22	16	9	4	72	49	12	3	3	41
	3月	34	22	25	2	90	57	23	1	1	61
	4月	41	30	17	14	99	69	35	6	5	75
	5月	49	40	30	10	123	90	23	6	4	76
	6月	45	35	20	8	122	94	16	3	1	72
	7月	39	33	17	12	123	98	17	5	3	76
前 年 同 月		26	22	20	6	115	91	13	3	3	56

## 14 日雇の職業紹介状況

年 月	項目	前月から繰越された有効求職者数		新規求職	月間有効	就 労	就 労	不 就 労
		うち男	申込件数	求人延数	実人員	延 数	延 数	
		人	人	人	人	人	人	人
平成12年	(月平均)	2,227	2,019	19	12,730	519	8,360	5,646
平成13年	"	1,542	1,348	20	11,856	472	7,913	4,493
平成14年	"	1,363	1,160	13	10,682	422	6,654	3,713
平成15年	"	786	773	7	1,520	62	1,160	2,124
平成16年	"	690	683	4	1,460	60	1,170	2,001
平成16年	7月	648	641	-	1,548	62	1,215	2,098
	8月	651	644	3	1,542	62	1,226	2,498
	9月	654	647	2	1,542	61	1,225	1,953
	10月	656	649	6	1,394	56	1,151	1,834
	11月	662	655	2	1,400	55	1,167	1,734
	12月	664	657	6	1,174	54	950	1,389
平成17年	1月	670	663	4	1,227	53	957	1,631
	2月	625	619	5	1,439	54	1,127	1,529
	3月	630	624	4	1,574	54	1,147	2,075
	4月	612	606	17	1,041	37	884	1,833
	5月	629	622	1	802	38	470	1,528
	6月	629	622	5	904	36	481	2,043
	7月	628	621	3	804	38	499	1,695
安定別所 (7月分)	名古屋中	624	618	3	700	35	452	1,683
	名古屋南	4	3	-	104	3	47	12

※名古屋南所は、港湾労働課の計上数を含む。

# 15 港湾労働関係の職業紹介状況

## (1) 常用関係

項目		新規(港)証交付件数				
		計	船内作業	沿岸作業及び倉庫作業	その他の	
平成14年	(月平均)	40	9	28	3	
平成15年	"	33	5	23	5	
平成16年	"	30	8	20	3	
平成16年	7月	14	1	12	1	
	8月	18	1	14	3	
	9月	36	1	26	9	
	10月	45	36	9	-	
	11月	13	2	10	1	
	12月	14	2	9	3	
	平成17年	1月	12	5	7	-
		2月	17	7	8	2
		3月	20	5	11	4
		4月	55	25	25	5
		5月	40	5	33	2
		6月	47	16	27	4
7月		25	6	19	-	

項目		月末現在(港)証所持者数				
		計	船内作業	沿岸作業及び倉庫作業	その他の	
平成14年	(月平均)	4,720	1,521	2,826	373	
平成15年	"	4,604	1,501	2,760	344	
平成16年	"	4,652	1,512	2,771	369	
平成16年	7月	4,677	1,514	2,797	366	
	8月	4,669	1,514	2,790	365	
	9月	4,663	1,510	2,784	369	
	10月	4,683	1,529	2,786	368	
	11月	4,683	1,528	2,785	370	
	12月	4,686	1,530	2,783	373	
	平成17年	1月	4,638	1,530	2,735	373
		2月	4,638	1,530	2,733	375
		3月	4,632	1,525	2,731	376
		4月	4,646	1,551	2,718	377
		5月	4,655	1,551	2,729	375
		6月	4,673	1,565	2,737	371
7月		4,671	1,559	2,746	366	

## (2) 日雇関係等

項目		新規求人延数				
		計	船内作業	沿岸作業及び倉庫作業	その他の	
平成14年	(月平均)	108	-	-	108	
平成15年	"	94	-	-	94	
平成16年	"	57	-	-	57	
平成16年	7月	32	-	-	32	
	8月	40	-	-	40	
	9月	62	-	-	62	
	10月	29	-	-	29	
	11月	82	-	-	82	
	12月	74	-	-	74	
	平成17年	1月	-	-	-	-
		2月	15	-	-	15
		3月	14	-	-	14
		4月	5	-	-	5
		5月	-	-	-	-
		6月	-	-	-	-
7月		-	-	-	-	

(注) その他は「はしけ作業」、「いかだ作業」及び「船舶貨物整備作業」である。

## 16 雇用保険適用状況

### (1) 被保険者の種類別状況

(7月)

項目 被保険者種類	資格	資格	うち事業主の 都合による離職	月末現在	うち女
	取得者数	喪失者数		被保険者数	
全数	35,333	35,215	2,386	2,292,877	758,697
一般	30,722	30,599	2,049	2,117,019	632,251
短時間労働	3,822	3,206	224	130,490	113,602
高年齢継続	6	599	85	32,930	9,562
短時間労働高年齢継続	20	140	16	6,618	2,186
短期雇用特例	763	671	12	5,820	1,096

### (2) 産業別適用事業所及び被保険者状況

(7月)

項目 商業	月末現在 事業所数	被保険者の資格				増減差	月末現在	うち短期 特例被保 険者数
		取得	喪失	うち事業主の 都合による 離職	被保険者数			
合計	101,504	35,333	35,215	2,386	118	2,292,877	5,820	
農林水産業	352	28	36	-	△ 8	2,146	1	
鉱業	107	9	10	2	△ 1	1,344	-	
建設業	13,738	1,347	1,720	184	△ 373	122,643	149	
製造業	24,588	10,770	10,445	542	325	848,210	5,495	
食品・飲料	1,679	752	968	48	△ 216	64,698	261	
繊維・衣服	2,044	357	430	92	△ 73	26,464	61	
木材・家具	1,540	170	200	40	△ 30	17,245	-	
パルプ・出版	1,828	325	427	30	△ 102	39,475	1	
化学関係	1,302	360	468	21	△ 108	49,145	-	
窯業・土石	1,220	247	375	22	△ 128	36,025	13	
鉄鋼	528	170	254	3	△ 84	26,655	-	
非金属製品	220	77	123	2	△ 46	7,980	60	
一般機械器具	3,875	792	910	75	△ 118	94,947	215	
電気機械器具	1,345	1,252	1,110	17	142	97,314	2,705	
輸送用機械器具	2,751	4,747	3,662	78	1,085	279,805	1,845	
その他機械器具	328	420	430	10	△ 10	18,122	317	
その他製造業	1,626	517	409	48	108	31,460	16	
電気・ガス・水道・熱供給業	60	24	113	9	△ 89	16,612	-	
情報通信業	1,841	862	930	23	△ 68	59,310	4	
運輸業	3,991	2,586	2,497	177	89	179,257	64	
卸売・小売業	20,742	6,040	6,737	761	△ 697	420,171	4	
金融・保険業	1,078	651	1,078	193	△ 427	60,127	-	
不動産業	1,451	807	681	24	126	31,698	33	
飲食店、宿泊業	3,292	1,077	953	71	124	43,007	6	
医療、福祉	8,438	2,233	2,151	92	82	135,574	-	
教育、学習支援業	1,234	342	294	11	48	33,072	1	
複合サービス事業	1,120	151	280	9	△ 129	20,304	-	
サービス業	18,860	8,096	6,868	282	1,228	298,115	62	
公務・その他	612	310	422	6	△ 112	21,287	1	

- (注) 1. その他機械器具とは、情報通信機械器具、電子部品・デバイス、精密機械器具である。  
 2. その他製造業には、ゴム製品、なめし皮・同製品・毛皮製造業を含む。  
 3. 短時間労働被保険者を含む。

(3) 月別、安定所別に見た状況

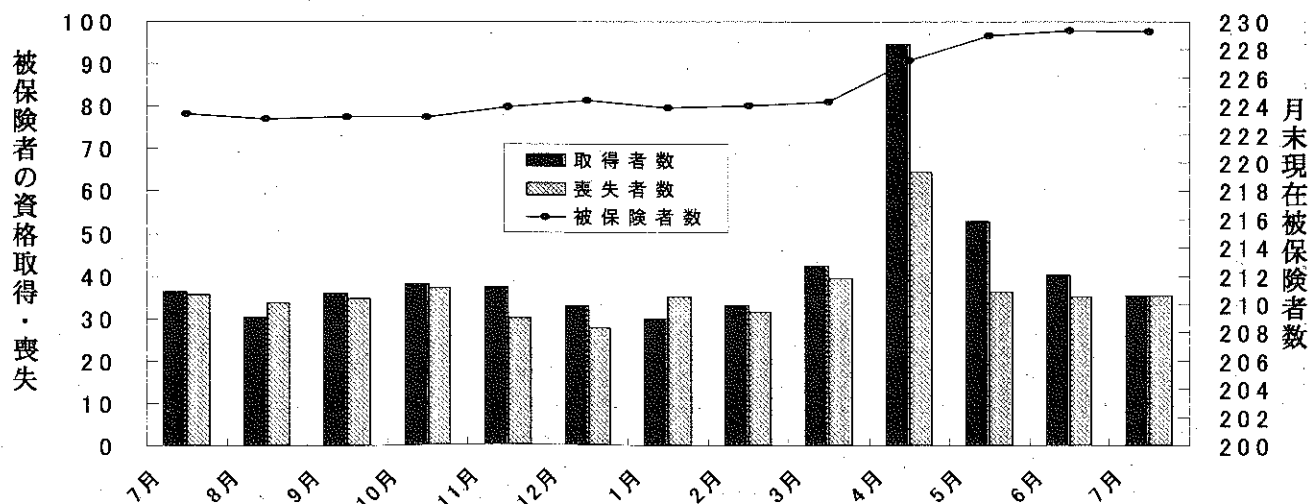
年月	項目	月末現在 事業所数	被 保 険 者 の 資 格				月末現在 被保険者数	うち女
			取 得	喪 失	増 減 差			
					うち 都合による	主都 業主 による 離職		
平成12年度計	所	99,686	367,678	353,511	38,249	14,167	2,100,426	634,452
13 "	99,962	398,283	381,111	46,316	17,172	2,115,186	659,156	
14 "	100,184	418,312	399,655	41,291	18,657	2,146,770	689,071	
15 "	100,347	445,345	409,585	33,067	35,760	2,181,826	709,922	
16 "	101,302	495,012	431,858	29,271	63,154	2,243,172	736,189	
平成16年	7月	100,733	36,369	35,527	2,713	842	2,234,333	732,761
	8月	100,803	30,175	33,664	2,259	△ 3,489	2,230,964	731,685
	9月	100,501	35,845	34,552	2,022	1,293	2,232,069	731,917
	10月	100,638	37,954	36,975	2,184	979	2,231,763	732,156
	11月	100,797	37,214	29,882	2,034	7,332	2,239,154	735,382
	12月	100,943	32,826	27,781	1,727	5,045	2,243,686	737,526
平成17年	1月	101,051	30,012	35,113	2,294	△ 5,101	2,238,341	734,324
	2月	101,171	33,097	31,292	2,240	1,805	2,239,993	734,471
	3月	101,302	42,388	39,520	2,402	2,868	2,243,172	736,189
	4月	101,365	94,746	64,574	4,257	30,172	2,272,037	747,135
	5月	101,390	52,706	36,147	2,043	16,559	2,289,939	756,450
	6月	101,470	40,187	34,946	2,607	5,241	2,293,719	759,131
	7月	101,504	35,333	35,215	2,386	118	2,292,877	758,697
安定所別 (7月分)	名古屋	20,514	10,385	10,846	744	△ 461	592,566	221,026
	名古屋	10,715	3,290	3,481	252	△ 191	234,654	66,375
	名古屋	12,155	3,241	3,722	489	△ 481	239,255	87,240
	名古屋	5,057	1,230	1,126	106	104	70,644	27,817
	豊橋	5,903	1,573	1,455	80	118	93,515	35,975
	岡崎	4,465	1,340	1,268	63	72	81,141	29,225
	一宮	5,362	2,115	2,197	153	△ 82	112,442	53,991
	半田	5,102	1,012	1,155	46	△ 143	97,666	29,361
	瀬戸	2,634	374	375	30	△ 1	31,727	11,186
	豊津	4,699	2,883	2,350	48	533	187,074	38,789
	刈谷	3,966	696	699	57	△ 3	47,774	15,920
	西尾	6,732	3,977	3,215	92	762	253,993	61,703
	犬山	2,063	342	392	20	△ 50	27,774	9,611
	新川	2,679	626	646	59	△ 20	50,466	16,331
春日井	2,138	433	572	37	△ 139	40,328	12,766	
日井	797	98	113	5	△ 15	9,885	3,862	
蒲郡	5,418	1,564	1,434	94	130	105,782	31,228	
		1,105	154	169	11	△ 15	16,191	6,291

(注) 1. 各年の月末現在事務所数及び月末現在被保険者数欄は、年度末現在の数値である。  
2. 短時間労働被保険者を含む。

(千人)

雇用保険被保険者の推移

(万人)



# 17 雇用保険給付状況

月別、安定所別にみた給付状況  
その1

項目 年月		一般被保険者給付（基本手当）									
		離職票交付枚数		離職票	受給資格決定件数		初回受給者数		受給者実人員		
		うち短時間	提出件数		前年比	うち特定		前年比	うち特定		
	枚	枚	件	件	%	人	人	人	%	人	
平成12年度計		207,643	7,201	126,902	121,834	△ 0.7	103,548	-	51,005	△ 4.5	-
平成13年度計		220,349	8,866	134,527	129,147	6.0	110,953	25,111	52,932	3.8	8,285
平成14年度計		222,608	12,184	132,161	127,466	△ 1.3	110,925	31,199	48,440	△ 8.5	16,989
平成15年度計		218,492	14,806	115,777	110,584	△ 13.2	93,309	22,989	38,566	△ 20.4	11,932
平成16年度計		225,543	15,848	106,310	101,327	△ 8.4	83,826	18,418	30,828	△ 20.1	8,789
平成16年 7月		18,423	1,274	8,740	8,294	△ 8.8	7,304	1,524	33,911	△ 23.6	9,682
8月		18,231	1,317	8,494	8,069	△ 1.8	7,972	1,582	35,112	△ 17.6	9,739
9月		18,262	1,242	8,442	8,297	△ 10.0	7,202	1,498	33,600	△ 20.4	9,358
10月		19,180	1,335	8,992	8,409	△ 18.7	5,802	1,176	31,073	△ 23.6	8,770
11月		15,181	1,085	7,415	7,232	8.9	7,099	1,584	31,079	△ 15.0	8,807
12月		13,805	1,024	5,644	5,480	△ 8.5	6,030	1,174	28,806	△ 18.3	8,137
平成17年 1月		19,349	1,219	8,991	8,381	△ 11.8	5,054	842	27,754	△ 17.2	7,635
2月		16,443	1,158	7,643	7,117	△ 4.0	6,597	1,357	27,345	△ 14.3	7,288
3月		20,277	1,517	8,527	8,178	△ 8.2	6,607	1,628	27,606	△ 11.9	7,545
4月		34,139	2,668	13,886	13,347	△ 7.4	6,223	1,611	25,779	△ 14.6	7,247
5月		18,242	1,418	9,594	9,227	0.9	8,812	1,783	27,010	△ 9.5	7,236
6月		16,709	1,330	8,027	7,832	△ 5.8	6,974	1,475	29,872	△ 11.1	7,875
7月		17,923	1,323	7,881	7,471	△ 9.9	6,514	1,410	29,928	△ 11.7	7,787
安定所別 (7月分)	名古屋中	5,775	444	838	861	2.0	682	186	2,912	△ 11.1	907
	名古屋南	1,636	123	809	729	△ 17.9	642	144	3,199	△ 14.8	851
	名古屋東	2,246	176	913	807	△ 13.5	772	198	3,510	△ 1.6	932
	名古屋北	581	69	421	407	△ 8.1	384	116	1,617	△ 2.5	570
	豊橋	685	39	370	417	△ 10.9	344	57	1,613	△ 11.1	405
	岡崎	532	50	422	432	6.7	358	69	1,641	△ 7.1	352
	一宮	997	113	666	584	1.0	500	134	2,082	△ 7.8	672
	半田	560	35	469	434	△ 16.1	371	76	1,807	△ 12.2	446
	瀬戸	217	14	263	231	△ 20.1	207	41	1,024	△ 18.2	297
	豊田	1,251	50	418	418	△ 8.1	367	51	1,785	△ 11.7	248
	津島	349	10	383	373	△ 11.6	374	78	1,605	△ 11.3	431
	刈谷	1,430	99	513	503	△ 18.6	451	59	2,110	△ 10.1	409
	西尾	159	10	148	134	△ 6.9	101	11	481	△ 23.4	93
	犬山	359	28	369	341	2.1	232	46	1,159	△ 22.4	309
	豊川	248	17	218	197	△ 11.7	175	26	800	△ 17.4	176
	新城	46	-	47	43	△ 30.6	53	4	228	△ 15.2	41
	春日井	764	44	535	485	△ 18.1	437	101	2,052	△ 20.0	558
蒲郡	88	2	79	75	△ 5.1	64	13	303	△ 24.8	90	

- (注) 1. 基本手当受給率=基本手当受給者実人員/被保険者数+基本手当受給者実人員×100  
 2. 年度計欄の受給者実人員は、月平均で計上。  
 3. 「うち短時間」は、被保険者のうちの短時間労働被保険者を指し、「うち特定」は、受給資格者のうちの特定受給資格者を指す。



支給終了者数				高年齢継続被保険者給付				短期特例被保険者給付			日雇給付	
				受給率		受給者の紹介件数	受給者の就職件数	離職票交付枚数	受給資格決定件数	受給者数	離職票交付枚数	受給資格決定件数
うち特定	愛知	全国										
人	人	%	%	件	件	枚	件	件	枚	件	人	人
79,425	-	2.0	3.1	49,824	15,792	7,669	6,652	6,543	6,576	194	191	12,614
87,369	5,944	2.4	3.2	61,200	16,259	7,877	6,859	6,918	7,822	223	225	10,515
90,392	21,922	2.2	3.0	74,432	17,383	8,402	7,157	7,153	7,802	200	208	8,050
79,188	16,997	1.7	2.4	72,414	17,088	7,855	6,609	6,615	9,917	215	221	4,276
66,832	12,313	1.4	1.9	64,453	17,344	7,350	6,028	5,999	10,376	190	199	3,845
5,249	975	1.5	2.1	5,214	1,375	547	462	490	781	1	7	330
6,429	1,016	1.5	2.2	5,170	1,390	451	374	389	906	3	1	329
6,571	1,104	1.5	2.1	6,193	1,582	477	374	342	930	3	5	322
5,852	1,052	1.4	1.9	5,319	1,573	527	469	463	789	4	2	310
6,085	1,030	1.4	1.9	5,385	1,547	390	346	401	684	31	13	311
5,462	1,023	1.3	1.8	4,132	1,314	371	264	240	839	53	35	305
5,389	1,105	1.2	1.8	4,960	1,252	602	525	440	615	17	45	309
5,030	871	1.2	1.8	5,524	1,487	422	349	440	587	33	28	301
5,861	1,060	1.2	1.8	6,117	1,814	568	408	347	936	3	21	298
4,429	793	1.1	1.7	5,541	1,398	1,918	1,341	1,019	1,465	9	3	288
4,334	749	1.2	1.7	5,507	1,595	515	647	937	908	6	8	277
4,657	827	1.3	1.9	6,053	1,555	495	416	458	650	13	9	271
4,385	721	1.3	1.9	5,130	1,408	535	407	423	609	1	13	275
418	81	0.5		939	206	155	41	41	14	-	-	272
482	81	1.3		520	133	64	54	60	14	-	-	3
522	93	1.4		481	114	55	29	41	5	-	1	-
208	44	2.2		252	70	32	16	20	1	-	-	-
237	35	1.7		435	129	31	23	21	9	-	3	-
237	37	2.0		196	61	26	25	27	28	-	1	-
295	49	1.8		329	86	19	34	27	19	1	-	-
243	48	1.8		248	87	20	25	30	47	-	-	-
152	25	3.1		159	33	9	14	16	-	-	-	-
293	34	0.9		210	80	19	14	11	105	-	-	-
245	34	3.3		187	54	12	18	16	6	-	-	-
346	34	0.8		301	97	41	26	29	328	-	3	-
71	15	1.7		81	23	3	7	11	12	-	-	-
154	23	2.2		211	57	11	19	13	3	-	-	-
116	21	1.9		152	49	9	14	13	10	-	-	-
41	4	2.3		58	15	4	9	10	-	-	5	-
281	54	1.9		299	77	20	33	33	8	-	-	-
44	9	1.8		72	37	5	6	4	-	-	-	-

安定所別にみた給付状況  
その2

年 月	項目	就職促進手当			教育訓練給付 教育訓練 給付者数	雇用継続給付				
		常用就職 支度手当 受給者数	再就職手当 受給者数	就業手当 受給者数		高齢雇用継続給付		育児休業給付		介護休業給付
						基本給付 金受給者 実人員	再就職給 付金受給 者実人員	基本給付 金受給者 実人員	職場復帰 給付金受 給者数	
		人	人	人	人	人	人	人	人	人
平成12年度		888	19,226	-	14,001	209,244	10,383	30,627	2,510	167
平成13年度		787	19,302	-	15,877	245,895	10,695	34,920	2,949	203
平成14年度		820	18,926	-	20,107	295,007	7,327	38,575	3,279	201
平成15年度		315	4,488	105	23,723	326,932	3,000	41,605	3,636	219
平成16年度		97	3,020	107	12,820	351,703	1,030	47,227	3,845	235
平成16年	7月	7	237	110	936	33,109	110	3,821	307	19
	8月	4	238	128	1,154	25,578	51	3,563	275	13
	9月	2	236	129	933	33,517	103	3,949	254	24
	10月	-	311	99	1,351	25,872	46	4,027	547	20
	11月	3	257	117	1,100	32,788	96	4,090	362	15
	12月	11	289	99	828	26,354	54	3,962	320	19
平成17年	1月	11	283	94	643	33,342	98	4,248	292	17
	2月	8	178	90	629	26,424	53	3,817	261	28
	3月	11	279	83	754	33,979	105	4,533	364	20
	4月	8	244	231	870	26,735	56	4,261	371	11
	5月	12	707	354	631	33,276	98	4,303	322	21
	6月	9	1,301	379	529	26,684	61	4,101	307	23
	7月	11	1,440	358	632	33,828	101	3,960	322	15
安 定 所 別 ( 7 月 分 )	名古屋中	-	132	33	56	7,229	19	860	71	5
	名古屋南	2	127	28	70	5,243	16	352	27	2
	名古屋東	2	156	21	76	4,367	6	463	47	3
	名古屋北	1	73	20	35	831	2	110	9	1
	豊橋	1	111	42	28	1,450	2	188	9	-
	岡崎	1	69	18	44	1,234	4	170	17	-
	一宮	1	87	33	44	953	2	149	16	1
	半田	-	98	32	39	2,748	7	196	18	-
	瀬戸	-	44	17	12	961	5	51	6	-
	豊田	-	68	13	48	1,719	20	308	28	-
	津島	2	101	11	21	830	2	75	6	1
	刈谷	-	95	26	53	2,420	9	599	41	2
	西尾	-	33	10	16	358	-	65	6	-
	犬山	-	61	8	21	883	3	117	7	-
	豊川	-	34	6	20	631	-	78	4	-
	新城	-	13	3	3	143	-	10	1	-
春日井	-	106	32	42	1,389	3	143	8	-	
蒲郡	1	32	5	4	439	1	26	1	-	

(注) 就業手当受給者実人員は、月平均で計上。

# 18 産業界の動向

## 概況

管内景気は、基調として回復している。最終需要の動向をみると、輸出は、海外経済の成長を背景に基調として増加している。国内需要は、設備投資が着実な増加を続けており、住宅投資も増加しているほか、個人消費も緩やかに回復しつつある。一方、公共投資は基調として緩やかに減少している。

こうした中、生産は持ち直している。この間、企業収益は着実な改善を続けており、雇用・所得も改善している。一方、物価は弱めの動きを続けている。

先行きについては、原材料価格の上昇が企業収益や企業活動に及ぼす影響や、海外景気の動向と為替相場が輸出、生産等にもたらす影響を注意深く見極めていく必要がある。また、雇用・所得面における改善傾向の個人消費への波及も引き続きみていく必要がある。

金融面をみると、管内の金融機関（国内銀行+信金）の貸出は前年比若干のプラス基調で推移しているほか、預金も前年比+1%程度で推移している。

## 管内主要経済指標

( ) 内は全国

	03年度	04年度	04/7-9	10-12	05/1-3	4-6月	05/5	6	7	8月
百貨店売上高 (前年比 %)	0.6 (-2.6)	-1.0 (-2.8)	-2.4 (-3.0)	-1.5 (-3.8)	0.1 (-3.0)	6.8 (-0.4)	6.0 (-1.4)	8.3 (0.7)	7.8 (p 0.6)	9.9
家電量販店販売額 (前年比 %)	-2.9 (-1.3)	-5.1 (-2.0)	-4.1 (-1.7)	-3.9 (-2.1)	p-2.5 (p-0.6)	p 0.6 (p 0.5)	p-2.6 (p-1.9)	p 0.8 (p 1.8)	p-1.8 (p-0.3)	
新車販売台数(除軽) (前年比 %)	-2.6 (-0.3)	3.3 (-2.1)	6.0 (-1.3)	7.5 (1.1)	2.7 (-1.8)	9.3 (8.7)	6.7 (7.1)	7.3 (8.5)	-2.5 (-3.4)	
[季調済年率 万台]	[ 404]	[ 395]	[ 400]	[ 402]	[ 396]	[ 422]	[ 413]	[ 423]	[ 393]	
うち乗用車(除軽) (前年比 %)	-4.9 (-4.3)	0.8 (-0.2)	2.8 (1.9)	4.5 (3.9)	2.2 (-0.3)	8.0 (9.1)	4.9 (6.8)	5.8 (8.6)	-4.1 (-4.5)	
機械受注 (前年比 %)	18.5 (8.2)	51.5 (6.5)	63.9 (3.8)	53.2 (1.1)	37.4 (9.4)	13.2 (2.0)	0.7 (-2.7)	11.6 (5.4)	27.2 (10.0)	
新設住宅着工戸数 (前年比 %)	9.9 (117)	10.0 (119)	10.4 (122)	10.1 (118)	10.4 (121)	10.6 (119)	10.4 (121)	11.5 (122)	11.0 (134)	
[季調済年率 万戸]										
公共工事請負金額 (前年比 %)	-12.0 (-13.7)	-20.0 (-11.1)	13.2 (-0.8)	-17.9 (-7.4)	-8.6 (0.5)	-6.3 (1.9)	-15.5 (5.6)	-0.3 (3.0)	25.6 (-10.7)	8.0
輸出金額 (円ベース、前年比 %)	3.1 (6.3)	9.9 (10.1)	12.2 (12.3)	11.2 (11.2)	7.6 (3.8)	r14.0 (4.3)	12.7 (1.4)	r14.0 (3.6)	p12.7 (4.3)	
鉱工業生産 (前年比 %)	6.9 (3.5)	6.9 (4.1)	0.3 (-0.1)	-2.6 (-0.9)	4.7 (1.7)	2.0 (-0.4)	-4.8 (-2.8)	4.9 (1.6)	p-0.4 (-1.2)	
[季調済前期比 %]										
有効求人倍率 (前年比 %)							1.55 (0.94)	1.50 (0.96)	1.53 (0.97)	
[季調済倍]										
倒産件数 (前年比 %)	-22.4 (-16.7)	-14.7 (-14.7)	-19.6 (-14.1)	-7.2 (-8.8)	3.6 (-13.4)	27.1 (-5.2)	47.7 (-1.5)	46.7 (11.9)	2.7 (-8.8)	43.1 (5.0)

	04年度	05年度 (計画)	04/3月	6月	9月	12月	05/3月	6月	9月 (予測)
全産業業況判断D.I. (% ポイント)	—	—	2 (-5)	8 (0)	13 (2)	12 (1)	8 (-2)	10 (1)	7 (1)
全産業売上高 経常利益率 (%)	5.96 (3.74)	5.76 (3.77)	〈04/上期〉 6.66 (3.72)		〈04/下期〉 5.32 (3.76)		〈05/上期計画〉 5.59 (3.40)		〈05/下期計画〉 5.93 (4.12)
全産業設備投資額 (前年比 %)	9.6 (5.5)	13.2 (5.4)	〈04/上期〉 0.1 (5.2)		〈04/下期〉 17.6 (5.8)				

- (注) 1. 特に断りのない限り、管内のデータは、愛知・岐阜・三重の3県ベース。  
 2. 新車販売台数(季調済年率万台)、新設住宅着工戸数(管内)、有効求人倍率(管内)は毎年12月の計数が確定した時点で、X12-ARIMAを用いて季節調整替えを行い、その後1年間は予定季節要素を用いて算出。  
 3. 公共工事請負金額(管内)は毎年3月の計数が確定した時点で、X12-ARIMAを用いて季節調整替えを行い、その後1年間は予定季節要素を用いて算出。  
 4. 百貨店売上高、家電量販店販売額の年次計数は、暦年ベース。  
 5. 百貨店売上高の管内は、名古屋市内5百貨店の売上高を本店にて集計。  
 6. 家電量販店販売額は、05年の各計数は速報値ベース。管内は、NEBA中部支部(管内3県に静岡、富山、石川、福井を加えた7県)加盟店の販売額の合計。  
 7. 新車販売台数(除軽)は、登録ナンバー別。季調済年率は、全国のデータ。  
 8. 機械受注の管内は、中部経済産業局管内(管内3県に富山・石川を加えた5県)主要9社の工作機械国内受注額。全国は、民需除く船舶・電力。  
 9. 輸出金額の管内は、名古屋税関管内(管内3県に長野・静岡を加えた5県)のうち、愛知、岐阜、三重の3県分。  
 10. 鉱工業生産の管内は、3県ベース。  
 11. 全産業業況判断D.I. (「良い」-「悪い」、回答社数構成比)、全産業売上高経常利益率、全産業設備投資額は、企業短期経済観測調査結果。「計画」、「予測」は05年6月調査時点のもの。  
 12. pは速報値、rは訂正・改訂値。

参考資料：日銀名古屋支店「最近の管内金融経済事情」抜粋

## 19 主要労働経済指標

年 月	項 目	労働時間指数（平成12年=100）				常用労働者1人平均月間給与額			
		総 実 労 働		所 定 外 労 働		きまって支給する給与		特別に支払われた給与	
		愛 知	全 国	愛 知	全 国	愛 知	全 国	愛 知	全 国
						円	円	円	円
平成14年	（月平均）	98.8	98.4	98.8	96.4	322,132	305,700	94,593	81,938
平成15年	”	99.2	98.6	104.7	101.7	324,600	307,471	96,085	82,193
平成16年	”	99.4	99.2	117.2	105.9	315,907	299,380	89,155	77,584
平成17年	2月	97.5	96.1	120.3	105.1	319,685	299,038	7,514	4,320
	3月	102.0	99.7	123.9	106.8	323,066	300,451	7,323	12,611
	4月	102.4	102.5	118.1	110.3	326,160	304,121	4,118	7,569
	5月	93.1	94.6	112.3	102.6	318,788	298,291	4,796	7,188
	6月	102.7	102.7	118.8	104.3	323,490	300,827	258,679	268,477
	7月	100.7	100.6	119.6	106.0	322,442	301,014	245,029	151,369
		前 年 比							
		%	%	%	%	%	%	%	%
平成14年	（月平均）	0.2	△ 0.8	0.2	△ 0.2	0.6	△ 1.1	1.7	△ 6.6
平成15年	”	0.4	0.2	6.0	5.5	0.8	0.6	1.5	△ 0.1
平成16年	”	0.2	0.6	11.9	4.1	0.4	△ 0.1	△ 4.5	△ 3.3
平成17年	2月	△ 0.4	△ 1.4	4.4	0.0	0.6	0.4	80.8	15.4
	3月	△ 2.3	△ 2.9	1.1	△ 3.2	0.2	0.1	△ 43.1	△ 6.3
	4月	△ 1.6	△ 1.6	0.6	0.8	1.1	0.8	60.4	11.0
	5月	0.2	0.2	1.3	0.0	0.3	0.8	△ 25.0	△ 0.4
	6月	0.8	0.2	3.8	0.9	0.7	0.5	△ 4.8	2.6
	7月	△ 1.5	△ 1.7	1.9	0.9	0.5	0.6	3.3	5.7
資 料		県 統 計 課 ・ 厚 生 労 働 省							

※ 平成16年1月の調査事業所の抽出替えにより、愛知県の労働時間指数及びその増減率、並びに常用雇用指数及びその増減率を改訂。

常用雇用指数 (平成12=100)		労働異動				完全失業			
		入職率		離職率		愛知		全国	
愛知	全国	愛知	全国	愛知	全国	完全失業者 千人	完全失業率 %	完全失業者 万人	完全失業率 %
		%	%	%	%				
100.1	97.7	1.07	1.90	1.73	2.04	156	4.0	359	5.4
101.0	96.4	1.57	1.87	1.63	1.98	155	4.0	350	5.3
101.6	96.5	2.00	1.90	1.90	1.91	138	3.5	313	4.7
101.5	96.2	1.46	1.27	1.63	1.68	125	3.2	308	4.7
101.4	95.9	2.13	1.74	2.37	2.19	(10月~12月)		313	4.5
103.2	97.5	5.65	6.04	3.71	4.42			310	4.4
103.4	97.7	1.78	1.93	1.58	1.83	134	3.5	307	4.4
103.4	97.7	1.63	1.54	1.59	1.63	(1月~3月)		280	4.2
103.8	97.6	1.98	1.71	1.78	1.90			289	4.4
		前年差				前年比	前年差	前年比	前年差
%	%	ポイント	ポイント	ポイント	ポイント	%	ポイント	%	ポイント
0.3	△ 1.3	0.31	0.12	0.20	0.10	△ 9.8	△ 0.4	5.6	0.4
0.9	△ 1.3	△ 0.13	△ 0.03	△ 0.07	△ 0.06	△ 0.6	0.0	△ 2.5	△ 0.1
0.6	0.1	0.43	0.03	0.27	△ 0.07	△ 11.0	△ 0.5	△ 10.6	△ 0.6
1.2	0.4	△ 0.04	△ 0.25	△ 0.17	△ 0.03	△ 20.4	△ 0.8	△ 6.7	△ 0.3
1.1	0.4	△ 0.04	△ 0.03	0.03	0.02	(10月~12月)		△ 6.0	△ 0.2
1.0	0.6	0.00	0.21	0.16	0.03			△ 7.5	△ 0.3
1.3	0.7	△ 0.01	△ 0.03	0.37	△ 0.20	△ 6.3	△ 0.2	△ 3.8	△ 0.2
1.3	0.6	0.01	△ 0.08	△ 0.23	△ 0.05	(1月~3月)		△ 9.4	△ 0.4
2.1	0.5	0.29	0.03	△ 0.36	0.18			△ 9.1	0.2
「毎月勤労統計」						県統計課 「労働力調査 地方集計」		総務省 「労働力調査」	

※ 全国の月別完全失業率は季節調整値であり、前年差の月別欄は前月差（ポイント）である。

レイバーマーケットプロフィール  
(平成17年9月号)

編集  
発行

愛知労働局 職業安定部

〒460-0008 名古屋市中区栄二丁目3番1号  
(名古屋広小路ビルヂング15階)

電話 052-219-5504

印刷

(有)アジマプリント

電話 052-901-1256