

レイバー・マーケット・プロフィール

(労働市場概況)

LABOUR MARKET
PROFILE

2005.08

愛知労働局

用語の説明

I 職業紹介関係

【一般】

常用及び臨時・季節を合わせたものをいう。

【常用】

雇用期間の定めのない仕事、又は4カ月以上の雇用期間が定められている仕事をいう。

【臨時・季節】

・臨時とは、1カ月以上4カ月未満の雇用期間が定められている仕事をいう。

・季節とは、季節的な労働需要にたいし、又は季節的な余暇を利用して一定の期間（4カ月未満、4カ月以上の別を問わない。）を定めて就労する仕事をいう。

【パートタイム】

毎日就労する者については、1日の労働時間が一般従業員より短く、特定日又は特定期間就労する者については、1日の労働時間の長短を問わず1カ月（日雇的パートタイムにおいては1週）の所定労働時間が、一般従業員より短いものをいう。

なお、「パートタイム」は雇用期間の定めにより、「常用的パートタイム」、「臨時的パートタイム」及び「日雇的パートタイム」にわけられる。

【日雇】

日々雇用の仕事、又は1カ月未満に雇用期間が定められている者をいう。

【求職者数】

・「新規求職申込件数」とは、公共職業安定所でその月のうちに新たに受け付けた求職申込件数をいう。

・「月間有効求職者数」とは、「前月末日現在において、求職申込の有効期限が翌月以降にまたがっている就職未決定の求職者数」と、当月の「新規求職申込件数」の合計数をいう。

【求人数】

・「新規求人数」とは、公共職業安定所でその月のうちに新たに受け付けた求人数（採用予定人員）をいう。

・「月間有効求人数」とは、「前月から繰り越された有効求人数」と当月の「新規求人数」の合計数をいう。

【就職件数】

有効求職者が自安定所の紹介あっ旋により就職した件数をいう。

【充足数】

自安定所の有効求人が安定所（求人を連絡した他安定所を含む。）の紹介あっ旋により求職者と結合した件数をいう。

【求人倍率】

求職者1人あたり求人がどれだけあるかをみるもので、算出方法は次のとおり。

$$\text{新規求人倍率} = \frac{\text{新規求人数}}{\text{新規求職申込件数}}$$

$$\text{有効求人倍率} = \frac{\text{月間有効求人数}}{\text{月間有効求職者数}}$$

なお、求人倍率の「季節調整値」とは、一年を周期として繰り返す季節的変動要因を一定の方法により取り除いて計算した数値をいう。

【就職率】

$$\frac{\text{就職件数}}{\text{新規求職申込件数}} \times 100$$

【充足率】

$$\frac{\text{充足数}}{\text{新規求人数}} \times 100$$

II 雇用保険業務関係

【適用事業所数】

労働者を雇用する事業所で、公共職業安定所に設置届出をしている事業所の数をいう。

【被保険者数】

適用事業所に雇用されている労働者であって、公共職業安定所にその届出がなされている者の数をいう。

【被保険者資格取得者数】

新規採用、中途採用を問わず適用事業所に新たに雇用され、公共職業安定所に届出のなされた者の数をいう。

【被保険者資格喪失者数】

適用事業所を離職し、その届出が公共職業安定所になされた者の数をいう。

【離職票交付件数】

公共職業安定所が、離職により被保険者でなくなったことの確認を行った者に交付した離職票の枚数をいう。

【離職票提出件数】

基本手当、高年齢求職者給付金、又は特例一時金の支給を受けようとする者が、公共職業安定所に出頭し離職票を提出した件数をいう。

【受給資格決定件数】

提出された離職票のうち、公共職業安定所が給付を受ける資格ありと決定した件数をいう。

【初回受給者数】

受給資格決定後、第1回目の給付を受けた者の数をいう。

【受給者実人員】

求職者給付（高年齢求職者給付金及び特例一時金を除く。）を受けた受給資格者の実数をいう。

【日雇受給者実人員】

日雇労働者が、職に就くことができない時に給付を受けた者の実際の数をいう。

【特定受給資格者】

倒産、解雇等により離職した者（雇用保険法第23条3項に該当する者）をいう。

内 容（6月）

1	労働市場の動向	4
	求職、求人、求人倍率、雇用保険給付の状況	
2	職業紹介の主要指標	6
	愛知県の動き、全国の動き	
3	月別にみた主な指標	8
4	安定所別にみた求職、求人、充足状況	10
5	年齢別常用職業紹介状況	12
6	職業別常用職業紹介状況	13
7	産業別・規模別求人、充足状況	14
8	中高年齢者等の職業紹介状況	15
9	パートタイマーの職業紹介状況	16
10	名古屋人材銀行の職業紹介状況	16
11	愛知学生職業センターの求職、求人状況	17
12	愛知両立支援ハローワークの職業紹介状況	17
13	名古屋日系人雇用サービスセンターの職業紹介状況	17
14	日雇の職業紹介状況	18
15	港湾労働関係の職業紹介状況	19
16	雇用保険適用状況	20
	被保険者の種類別状況	
	産業別適用事業所及び被保険者の状況	
	月別、安定所別にみた適用状況	
17	雇用保険給付状況	22
	月別、安定所別にみた給付状況	
18	産業界の動向	25
19	主要労働経済指標	26

特 集

I	平成18年3月高等学校卒業者の求職動向	
	調査結果（愛知）	28
II	平成17年3月新規学卒者の就職等の状況（愛知）	30

最近の労働市場（速報） — 7月 —

県下の公共職業安定所で取扱った平成17年 7月の業務統計からみた労働市場の動きは、以下のとおりです。

- ・ 7月の有効求人倍率（季節調整値）は1.68倍となり、前月の1.70倍を0.02ポイント下回った。
月間有効求人数（季節調整値）は前月に比べ1.9%の減少となり、月間有効求職者数（同）は0.9%の減少となった。
- ・ 7月の新規求人倍率（季節調整値）は2.72倍となり、前月の2.84倍を0.12ポイント下回った。
新規求人数（季節調整値）は前月に比べ8.0%の減少となり、新規求職申込件数（同）は3.8%の減少となった。

○ 労働市場の主要指標（新規学卒を除き、パートを含む）

年月	求 職				求 人				就 職		求人倍率	
	新 規		有 効		新 規		有 効		件 数	前年同月比	新 規	有 効
	人 数	前年同月比	人 数	前年同月比	人 数	前年同月比	人 数	前年同月比				
平成17年 5月	22,137	0.2	94,860	△ 8.2	44,873	16.9	142,806	17.2	6,090	12.2	2.39 (2.03)	1.72 (1.51)
6月	20,863	△ 8.0	94,422	△ 8.0	53,884	5.0	142,824	11.4	6,015	△ 3.1	2.84 (2.58)	1.70 (1.51)
7月	18,963	△ 9.8	91,484	△ 7.8	52,245	7.5	139,447	8.1	5,335	△ 7.0	2.72 (2.76)	1.68 (1.52)
前月比（差）	% △ 3.8 △ 9.1	-	% △ 0.9 △ 3.1	-	% △ 8.0 △ 3.0	-	% △ 1.9 △ 2.4	-	% △ 11.3	-	ポ △ 0.12 0.18	ポ △ 0.02 0.01

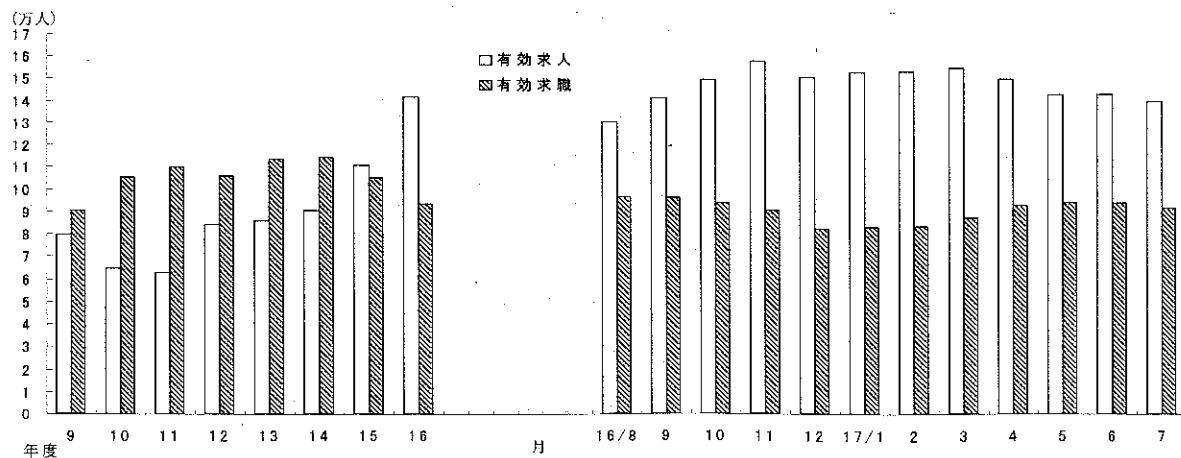
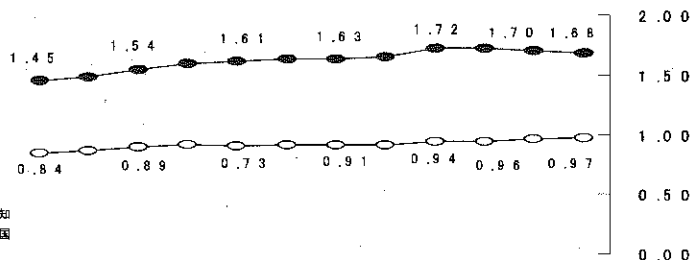
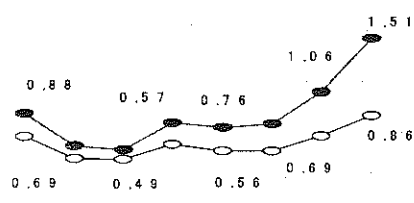
- (注) 1. 求人倍率の上段は季節調整値、下段の（ ）内は原数値。
 2. 前月比（差）の上段は季節調整値、下段は原数値。
 3. △印は減少率（差）であり、ポはポイントの略で倍率差を表す。（以下、各表同じ）

求人・求職及び求人倍率の推移（パート含む）

〈年度平均〉

〈月別〉

(倍)



(注) 月別の有効求人倍率並びに有効求人・有効求職は季節調整値。

○ 新規求人の主要産業別状況（新産業分類区分） 平成17年7月

産 業	新規求人		全 数		一 般（パートを除く）				パートタイム	
	人	%	前年同月比		人	%	うち常用	前年同月比		
			人	%				人	%	
建設業	3,913	12.4	3,665	14.6	3,613	15.7	248	△ 12.4		
製造業	12,964	15.1	10,697	16.7	10,201	25.7	2,267	8.1		
食品製造業	946	32.1	399	12.1	387	16.9	547	51.9		
繊維工業	184	9.5	140	29.6	137	29.2	44	△ 26.7		
木材・木製品製造業	107	△ 41.2	82	△ 47.1	77	△ 50.3	25	△ 7.4		
印刷・同関連業	240	△ 2.0	183	5.8	183	5.8	57	△ 20.8		
プラスチック製品製造業	534	△ 13.5	357	△ 16.8	354	△ 17.5	177	△ 5.9		
窯業・土石製品製造業	324	40.9	236	24.9	216	14.3	88	114.6		
鉄鋼業	288	29.1	257	29.1	257	29.1	31	29.2		
金属製品製造業	597	△ 15.6	485	△ 12.1	484	△ 11.2	112	△ 27.7		
一般機械器具製造業	1,756	36.5	1,476	35.3	1,449	33.5	280	43.6		
電気機械器具製造業	624	△ 54.3	506	△ 56.0	381	△ 6.4	118	△ 45.1		
情報通信機械器具製造業	902	126.1	812	140.2	686	156.0	90	47.5		
輸送用機械器具製造業	4,510	28.7	4,206	32.5	4,075	35.6	304	△ 8.2		
情報通信業	2,025	2.9	1,857	7.5	1,795	5.5	168	△ 30.3		
情報サービス業	1,790	△ 1.0	1,670	4.5	1,631	3.4	120	△ 42.9		
運輸業	3,752	10.5	3,176	17.8	3,091	18.1	576	△ 17.6		
小売業	6,679	16.1	3,995	16.5	3,914	15.0	2,684	15.5		
金融・保険業	471	△ 7.5	312	△ 23.0	305	△ 24.7	159	52.9		
飲食店、宿泊業	2,929	20.2	1,423	38.7	1,415	39.3	1,506	6.8		
医療、福祉	4,419	14.3	2,403	15.4	2,400	16.2	2,016	13.1		
社会保険・社会福祉・介護事業	2,197	18.4	995	20.2	995	22.7	1,202	17.0		
サービス業(他に分類されないもの)	13,744	△ 2.0	11,071	△ 1.5	10,233	△ 5.4	2,673	△ 4.1		
その他の事業サービス業	8,386	4.0	6,974	3.8	6,290	△ 1.2	1,412	5.1		
計	52,245	7.5	39,405	8.4	37,713	9.0	12,840	4.6		
規模別	4人以下	4,509	△ 2.7	3,240	△ 8.4	3,114	△ 9.5	1,269	15.4	
	5～29人	20,814	8.7	15,534	13.8	14,788	11.8	5,280	△ 3.9	
	30～99人	15,359	16.9	11,442	15.6	11,152	14.6	3,917	20.9	
	100～299人	7,102	0.1	5,504	△ 2.2	5,292	△ 3.0	1,598	8.9	
	300～499人	1,377	△ 9.4	1,096	△ 5.3	1,023	△ 7.5	281	△ 22.6	
	500～999人	868	△ 17.8	544	△ 34.0	483	△ 37.2	324	39.7	
1000人以上	2,216	9.6	2,045	24.0	1,861	111.7	171	△ 54.2		

(注) 1 主要産業であるため、全産業計とは一致しない。一般には臨時・季節を含む。
 2 16年4月内容から、平成14年3月改訂の「日本標準産業分類」に基づく産業区分により表章したもの。
 3 「情報通信業」には、通信業、放送業、ソフトウェア業、情報処理・提供サービス業、インターネット附属サービス業等が含まれる。
 4 「サービス業(他に分類されないもの)」には、洗濯・理容・美容・浴場業、旅行業、娯楽業、産業廃棄物業、機械修理業、広告業、警備業等が含まれる。

○ 中高年齢者の求職状況 平成17年7月 (新規学卒を除き、パート含む。)

項目	年月	平成17年7月	平成17年6月	平成16年7月	対前月増減率	対前年同月増減率
中高年齢者の新規求職申込件数		6,398件	7,001件	7,400件	△ 8.6%	△ 13.5%
中高年齢者の月間有効求職者数		34,745人	35,899人	39,855人	△ 3.2	△ 12.8
うち高年齢者数		21,943人	22,849人	25,321人	△ 4.0	△ 13.3
全有効求職者のうち中高年齢者の占める割合		38.0%	38.0%	40.2%	△ 0.0ポ	△ 2.2ポ
うち高年齢者の占める割合		24.0	24.2	25.5	△ 0.2	△ 1.5

(注) 「中高年齢者」とは、45歳以上の者。「高年齢者」とは、55歳以上の者。

○ 雇用保険業務の状況 平成17年7月

項目	年月	平成17年7月	平成17年6月	平成16年7月	対前月増減率	対前年同月増減率
適用関係	月末現在事業所数	101,504件	101,470件	100,733件	0.0%	0.8%
	資格取得者数	35,333人	40,187人	36,369人	△ 12.1	△ 2.8
	資格喪失者数	35,215	34,946	35,527	0.8	△ 0.9
給付関係	月末現在被保険者数	2,292,877	2,293,719	2,234,333	△ 0.0	2.6
	受給資格決定件数	7,471件	7,832件	8,294件	△ 4.6	△ 9.9
	受給者実人員	29,928人	29,872人	33,911人	0.2	△ 11.7
受給者の割合		32.7%	31.6%	34.2%	1.1ポ	△ 1.5ポ

労働市場の動向 — 17年6月 —

1 求人倍率の状況

有効求人倍率（季節調整値）は、有効求人数、有効求職者数ともに前月に比べ減少したが、求人数の減少（前月比2.2%減）が求職者数の減少（前月比0.9%減）を上回ったため、前月の1.72倍から0.02ポイント低下し、1.70倍となった。

新規求人倍率（季節調整値）は、新規求人数、新規求職者数ともに前月に比べ増加したが、求人数の増加（前月比19.9%増）が求職者数の増加（前月比1.0%増）を上回ったことから、前月の2.39倍から0.45ポイント上昇し、2.84倍となった。

2 求人の状況

新規求人数（原数値）は、前年同月比5.0%増となった（36か月連続増）。

新規求人の動きを産業別に前年同月比で見ると、金融・保険業（39.0%増）、建設業（28.7%増）、情報通信業（28.2%増）、医療、福祉（25.6%増）、卸売・小売業（15.0%増）、運輸業（12.9%増）、飲食店、宿泊業（7.1%増）、製造業（3.4%増）でいずれも増加となったが、サービス業（10.6%減）は減少となった。

製造業を主要業種別に見ると、電気機械器具製造業（144.2%増）、食料品製造業（23.2%増）、鉄鋼業（22.7%増）、一般機械器具製造業（19.7%増）でいずれも増加となったが、木材・木製品製造業（38.5%減）、繊維工業（25.0%減）、窯業・土石製品製造業（14.4%減）、輸送用機械器具製造業（10.0%減）等で減少となった。

また、月間有効求人数（原数値）は、前年同月比11.4%増となった（35か月連続増）。

3 求職の状況

新規求職者数（原数値）は、前年同月比8.0%減となった。

新規求職者（パートを除く常用）の内訳を前年同月比で見ると、定年到達者（31.9%減）、事業主都合離職者（13.6%減）、自己都合離職者（11.2%減）、無業者（19.4%減）でいずれも減少となったが、在職者（16.6%増）は増加となった。

また、月間有効求職者数（原数値）は、前年同月比8.0%減（32か月連続減）となった。

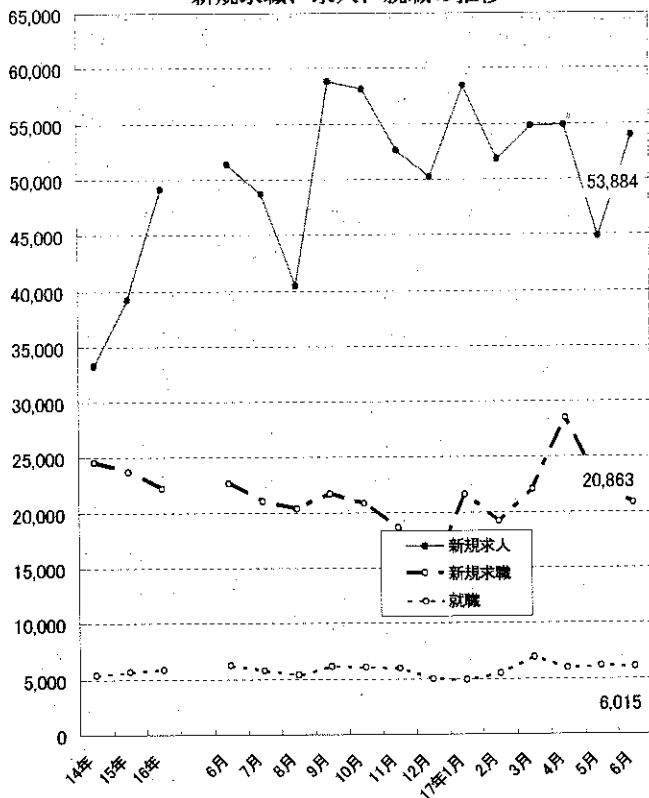
4 就職の状況

求職者の就職率（求職者のうち安定所の紹介で就職した者の割合）は28.8%と、前年同月に比べ1.4ポイント上昇した。

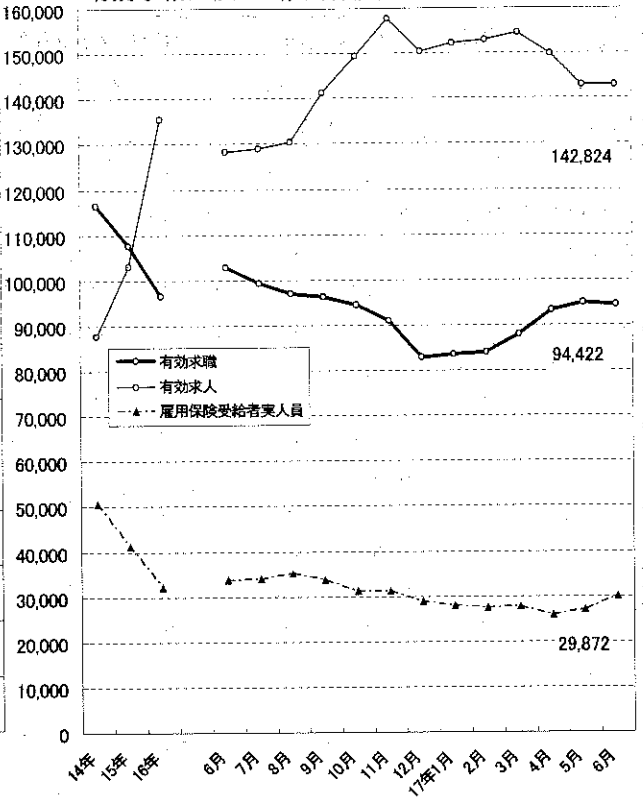
5 雇用保険受給者の状況

雇用保険受給者実人員は、前年同月比11.1%減となった（40か月連続減）。

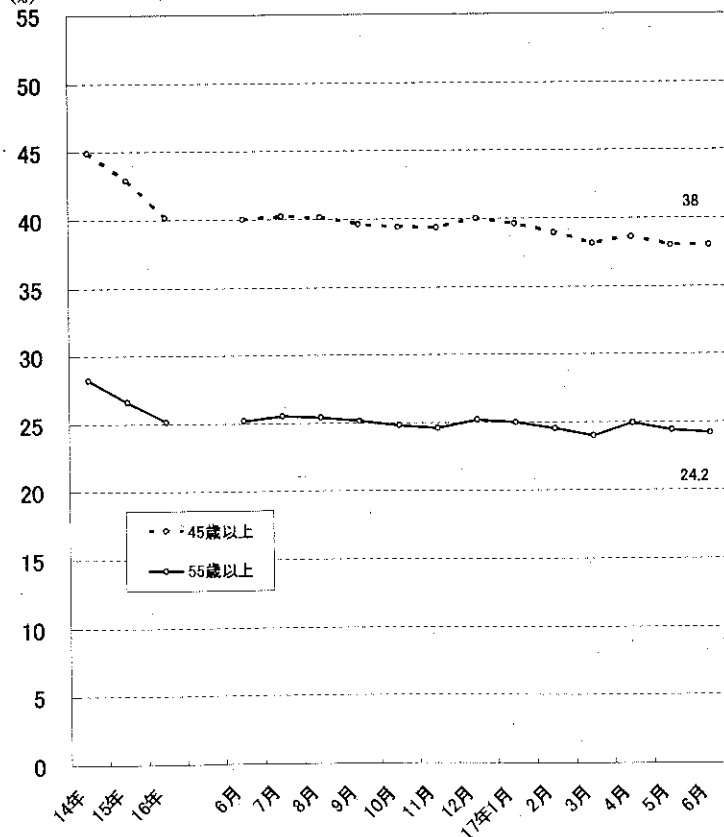
新規求職、求人、就職の推移



有効求職、求人、雇用保険受給者実人員の推移



月間有効求職者に占める中高年齢者の割合



2 職業紹介の主要指標

(1) 愛知県の動き

年月	1 新規求職申込件数		2 月間有効求職者数			3 新規求人数		4 月間有効求人数	5 就職件数		
	件	うち(保)受給者の割合 %	人	うち45歳以上の割合 %	うち(保)受給者の割合 %	人	うち常用の割合 %		件	うち45歳以上の割合 %	うち(保)受給者の割合 %
平成12年 (月平均)	20,975	47.3	106,636	49.8	68.1	29,780	94.4	78,906	4,821	37.9	27.5
平成13年 "	22,489	47.6	111,247	48.3	67.4	32,272	93.6	88,258	4,973	35.2	27.4
平成14年 "	24,558	44.6	116,301	44.9	63.2	33,248	94.0	87,631	5,393	35.6	26.1
平成15年 "	23,692	40.3	107,542	42.9	57.7	39,187	93.9	102,983	5,680	33.1	25.3
平成16年 "	22,224	40.4	96,478	40.1	55.3	49,134	93.8	135,447	5,820	32.2	24.3
平成16年 6月	22,669	38.3	102,650	40.0	54.7	51,305	91.5	128,200	6,205	32.1	24.2
7月	21,033	42.2	99,183	40.2	57.0	48,613	94.6	129,000	5,736	32.7	24.0
8月	20,399	41.6	97,033	40.1	57.6	40,427	96.5	130,413	5,359	33.0	25.9
9月	21,674	40.0	96,222	39.6	57.4	58,801	93.8	141,288	6,165	31.3	25.7
10月	20,883	42.5	94,366	39.4	57.2	58,101	93.5	149,322	5,980	31.2	26.3
11月	18,641	40.5	90,944	39.3	56.8	52,580	91.7	157,663	5,918	33.3	26.1
12月	14,261	41.0	82,758	40.0	57.3	50,164	89.4	150,190	4,988	33.6	26.3
平成17年 1月	21,600	41.8	83,560	39.6	57.4	58,446	94.5	152,216	4,836	31.8	25.9
2月	19,191	38.3	83,955	38.9	55.6	51,769	93.6	152,777	5,426	31.8	27.4
3月	22,086	38.4	87,992	38.1	53.6	54,725	93.0	154,352	6,850	32.0	26.5
4月	28,439	48.0	93,181	38.6	54.1	54,900	94.4	149,726	5,887	30.5	23.7
5月	22,137	42.3	94,860	38.0	55.0	44,873	94.8	142,806	6,090	30.7	26.2
6月	20,863	39.9	94,422	38.0	56.0	53,884	90.8	142,824	6,015	30.6	25.9

(注) 新規学卒を除き、パートを含む。(保)雇用保険

新規求職件数の動き (愛知県)

平成12年平均100(20,975件)

年	月	1月	2月	3月	4月	5月	6月	7月	8月	9月	10月	11月	12月
平成12年		106.6	96.5	110.4	146.4	105.5	95.8	91.3	96.5	98.7	102.6	81.0	68.8
13年		103.6	94.7	114.5	155.7	112.3	97.2	101.2	102.0	104.0	126.2	98.5	76.7
14年		121.5	106.8	120.8	175.8	130.9	107.8	121.8	105.4	117.2	127.0	93.3	76.6
15年		116.7	110.9	117.4	163.0	126.5	111.9	111.8	99.0	118.1	120.5	83.4	76.3
16年		118.7	104.9	124.4	152.7	105.3	108.1	100.3	97.3	103.3	99.6	88.9	68.0
17年		103.0	91.5	105.3	135.6	105.5	99.5						

(注) 新規学卒を除き、パートを含む。

新規求人数の動き (愛知県)

平成12年平均100(29,780件)

年	月	1月	2月	3月	4月	5月	6月	7月	8月	9月	10月	11月	12月
平成12年		92.5	90.5	96.3	88.5	85.2	100.0	100.4	112.4	110.2	118.9	104.8	100.2
13年		124.8	109.9	108.7	112.1	101.6	103.4	118.9	105.2	109.7	123.5	100.1	82.5
14年		114.3	101.3	105.5	111.7	106.1	97.4	120.6	113.0	118.4	132.9	113.8	104.6
15年		132.6	120.1	113.6	118.2	119.1	115.8	129.3	130.0	153.5	159.5	139.0	148.5
16年		162.0	154.3	167.6	158.3	128.9	172.3	163.2	135.8	197.5	195.1	176.6	168.5
17年		196.3	173.8	183.8	184.4	150.7	180.9						

(注) 新規学卒を除き、パートを含む。

6 充足数		7 日 雇		諸 比 率					
人	うち県外からの割合	前月から繰越された有効求職者数	新規求職申込件数	季調済求人倍率		求 人 倍 率		就 職 率 ($\frac{5}{1} \times 100$)	充 足 率 ($\frac{6}{3} \times 100$)
				新 規	有 効	新 規 (3/1)	有 効 (4/2)		
	%	人	人	倍	倍	倍	倍	%	%
5,584	18.2	2,227	19	-	-	1.42	0.74	23.0	18.8
5,887	19.7	1,542	20	-	-	1.43	0.79	22.1	18.2
6,459	20.8	1,363	13	-	-	1.35	0.75	22.0	19.4
6,925	22.5	783	7	-	-	1.65	0.96	24.0	17.7
7,306	24.8	690	4	-	-	2.21	1.40	26.2	14.9
7,615	23.1	652	4	2.47	1.41	2.26	1.25	27.4	14.8
6,843	21.1	648	-	2.25	1.43	2.31	1.30	27.3	14.1
6,761	25.6	651	3	1.88	1.45	1.98	1.34	26.3	16.7
7,849	25.6	654	2	2.43	1.48	2.71	1.47	28.4	13.3
7,669	26.2	656	6	2.65	1.54	2.78	1.58	28.6	13.2
7,930	29.4	662	2	2.42	1.59	2.82	1.73	31.7	15.1
6,517	27.8	664	6	2.50	1.61	3.52	1.81	35.0	13.0
6,550	30.3	670	4	2.61	1.63	2.71	1.82	22.4	11.2
7,413	30.8	625	5	2.57	1.63	2.70	1.82	28.3	14.3
8,544	24.4	630	4	2.60	1.65	2.48	1.75	31.0	15.6
7,332	24.1	612	17	2.76	1.72	1.93	1.61	20.7	13.4
7,208	20.5	629	1	2.39	1.72	2.03	1.51	27.5	16.1
7,851	27.7	629	5	2.84	1.70	2.58	1.51	28.8	14.6

※ 平成16年12月以前の季調済求人倍率は新季節指数により改訂済み

(2) 全国の動き

項目 年月	1 新規求職	2 月間有効	3 新 規	4 月間有効	5 就職件数	6 受 給 者	7 季 調 済 求 人 倍 率		8 求 人 倍 率	
	申込件数	求職者数	求 人 数	求 人 数		実人員	新 規	有 効	新 規	有 効
	千件	千人	千人	千人	千件	千人	倍	倍	倍	倍
平成12年 (月平均)	559	2,507	586	1,473	155	1,038	-	-	1.05	0.59
平成13年 "	587	2,598	595	1,534	157	1,080	-	-	1.01	0.59
平成14年 "	641	2,768	598	1,486	168	1,095	-	-	0.93	0.54
平成15年 "	625	2,597	670	1,670	176	889	-	-	1.07	0.64
平成16年 "	592	2,369	762	1,956	179	717	-	-	1.29	0.83
平成16年 6月	579	2,474	739	1,852	184	759	1.32	0.83	1.28	0.75
7月	540	2,380	752	1,857	168	771	1.29	0.84	1.39	0.78
8月	520	2,316	729	1,917	155	786	1.27	0.84	1.40	0.83
9月	560	2,292	810	2,022	181	755	1.33	0.86	1.45	0.88
10月	538	2,248	832	2,089	177	702	1.44	0.89	1.55	0.93
11月	506	2,187	795	2,133	169	678	1.43	0.91	1.57	0.98
12月	463	2,088	668	1,994	141	651	1.38	0.90	1.44	0.95
平成17年 1月	637	2,193	842	2,045	138	634	1.41	0.91	1.32	0.93
2月	534	2,209	829	2,108	155	621	1.48	0.91	1.55	0.95
3月	638	2,369	936	2,318	219	629	1.35	0.91	1.47	0.98
4月	776	2,519	822	2,243	242	600	1.42	0.94	1.06	0.89
5月	590	2,467	756	2,103	195	620	1.45	0.94	1.28	0.85
6月	555	2,408	821	2,083	187	680	1.54	0.96	1.48	0.87

(注) 新規学卒を除き、パートを含む。

※ 平成16年12月以前の季調済求人倍率は新季節指数により改訂済み

3 月別にみた主な指標

項目		月	1 月	2 月	3 月	4 月	5 月
求 職	1 新規求職申込件数	平成16年	24,890	22,002	26,100	32,035	22,096
		平成17年	21,600	19,191	22,086	28,439	22,137
		前年同月比 (%)	△ 13.2	△ 12.8	△ 15.4	△ 11.2	0.2
	→うち 常 用	平成16年	24,827	21,937	26,021	31,997	22,070
		平成17年	21,592	19,178	22,069	28,419	22,129
	→うち 臨時・季節	平成16年	63	65	79	38	26
		平成17年	8	13	17	20	8
	→うち 中高年齢者 (45歳以上)	平成16年	9,015	7,478	8,832	12,318	7,471
		平成17年	7,350	6,247	7,288	10,505	7,183
	2 月間有効求職者	平成16年	92,484	93,542	99,363	105,821	103,374
平成17年		83,560	83,955	87,992	93,181	94,860	
前年同月比 (%)		△ 9.6	△ 10.2	△ 11.4	△ 11.9	△ 8.2	
→うち 常 用		平成16年	92,266	93,324	99,118	105,616	103,201
	平成17年	83,484	83,889	87,941	93,123	94,809	
→うち 中高年齢者 (45歳以上)	平成16年	38,682	38,255	39,622	42,873	41,487	
	平成17年	33,114	32,665	33,561	35,936	36,093	
紹介	3 紹介件数	平成16年	25,293	27,530	32,489	29,676	24,778
		平成17年	22,053	23,320	26,537	25,493	24,140
就 職	4 就職件数	平成16年	5,042	5,535	7,100	6,385	5,430
		平成17年	4,836	5,426	6,850	5,887	6,090
		前年同月比 (%)	△ 4.1	△ 2.0	△ 3.5	△ 7.8	12.2
	→うち 中高年齢者 (45歳以上)	平成16年	1,690	1,820	2,245	1,962	1,688
		平成17年	1,537	1,724	2,193	1,796	1,867
→うち ② 受給者	平成16年	1,282	1,322	1,589	1,319	1,188	
	平成17年	1,252	1,487	1,814	1,398	1,595	
求 人	5 新規求人件数	平成16年	48,255	45,944	49,899	47,142	38,376
		平成17年	58,446	51,769	54,725	54,900	44,873
		前年同月比 (%)	21.1	12.7	9.7	16.5	16.9
	→うち 常 用	平成16年	46,240	43,781	46,967	44,974	36,774
		平成17年	55,254	48,474	50,917	51,811	42,533
	→うち 臨時・季節	平成16年	2,015	2,163	2,932	2,168	1,602
		平成17年	3,192	3,295	3,808	3,089	2,340
	6 新規求人件数	平成16年	19,909	19,270	19,377	19,672	15,493
		平成17年	22,135	20,425	21,623	21,489	18,123
	7 月間有効求人件数	平成16年	124,044	129,317	133,146	130,983	121,803
平成17年		152,216	152,777	154,352	149,726	142,806	
前年同月比 (%)		22.7	18.1	15.9	14.3	17.2	
充 足	8 充足数	平成16年	5,815	6,396	9,512	8,270	6,492
		平成17年	6,550	7,413	8,544	7,332	7,208
	→うち 常 用	平成16年	5,253	5,923	7,736	7,026	5,883
		平成17年	5,743	6,405	7,726	6,543	6,737
	→うち 臨時・季節	平成16年	562	473	1,776	1,244	609
		平成17年	807	1,008	818	789	471
→うち 他県から	平成16年	1,087	1,159	2,779	2,239	1,352	
	平成17年	1,987	2,286	2,086	1,769	1,478	

(注) 1. 新規学卒を除き、パートを含む。
2. △印は減少率(差)である(以下、各表同じ。)

6 月	7 月	8 月	9 月	10 月	11 月	12 月	計	
22,669	21,033	20,399	21,674	20,883	18,641	14,261	266,683	
20,863								
△ 8.0								
22,639	20,999	20,381	21,643	20,855	18,622	14,235	266,226	求
20,848								
30	34	18	31	28	19	26	457	
15								
7,896	7,400	6,985	7,023	7,398	6,330	5,110	93,256	
7,001								
102,650	99,183	97,033	96,222	94,366	90,944	82,758	1,157,740	
94,422								
△ 8.0								
102,517	99,067	96,934	96,116	94,268	90,851	82,660	1,155,938	職
94,373								
41,076	39,855	38,866	38,060	37,142	35,708	33,127	464,753	
35,899								
27,087	24,012	22,632	26,245	23,340	22,454	16,850	302,386	紹介
25,267								
6,205	5,736	5,359	6,165	5,980	5,918	4,988	69,843	
6,015								
△ 3.1								
1,989	1,876	1,771	1,929	1,866	1,973	1,674	22,483	就
1,843								
1,503	1,375	1,390	1,582	1,573	1,547	1,314	16,984	職
1,555								
51,305	48,613	40,427	58,801	58,101	52,580	50,164	589,607	
53,884								
5.0								
46,922	45,977	39,006	55,163	54,347	48,235	44,849	553,235	求
48,933								
4,383	2,636	1,421	3,638	3,754	4,345	5,315	36,372	
4,951								
18,976	19,779	16,891	21,707	21,980	19,566	18,820	231,440	
21,398								
128,200	129,000	130,413	141,288	149,322	157,663	150,190	1,625,369	人
142,824								
11.4								
7,615	6,843	6,761	7,849	7,669	7,930	6,517	87,669	
7,851								
6,681	6,279	5,879	6,804	6,679	6,552	5,651	76,346	充
7,078								
934	564	882	1,045	990	1,378	866	11,323	
773								
1,759	1,442	1,728	2,012	2,010	2,335	1,814	21,716	足
2,174								

4 安定所別にみた求職、求人、充足状況

項目		安定所別	県計	名古屋中	名古屋南	名古屋東	名古屋北	豊橋	岡崎	一宮
求	1 新規求職申込件数		20,863	3,363	1,959	1,705	895	1,436	1,055	1,514
	前年同月比(%)		△ 8.0	△ 4.6	△ 13.1	△ 11.6	△ 7.8	△ 14.2	2.2	1.6
	→うち 男 子		10,552	1,714	1,064	868	470	701	464	836
	→うち 女 子		10,192	1,640	877	829	419	727	587	674
	→うち 常 用		20,848	3,353	1,958	1,705	895	1,435	1,055	1,514
	→うち 4 5 歳 以上		7,001	1,091	729	615	369	437	288	511
→うち 5 5 歳 以上		4,097	544	447	364	231	226	164	276	
職	2 月間有効求職者数		94,422	13,788	9,148	8,858	4,709	6,364	4,682	6,273
	前年同月比(%)		△ 8.0	△ 11.9	△ 13.4	△ 7.4	△ 3.5	△ 2.0	△ 2.9	△ 3.9
	→うち 4 5 歳 以上		35,899	4,792	3,769	3,590	2,116	2,221	1,599	2,282
→うち 5 5 歳 以上		22,849	2,683	2,386	2,309	1,374	1,268	1,018	1,387	
紹介	3 紹介件数		25,267	4,520	2,496	1,891	977	2,257	1,174	1,716
就	4 就職件数		6,015	793	584	375	224	519	277	421
	前年同月比(%)		△ 3.1	2.1	△ 0.7	△ 12.2	△ 3.4	△ 6.0	△ 4.5	△ 12.8
	→うち 男 子		3,324	422	357	218	141	279	138	233
	→うち 女 子		2,664	366	223	155	81	239	139	185
	→うち 4 5 歳 以上		1,843	272	186	140	96	146	66	142
	→うち 5 5 歳 以上		1,033	150	114	78	56	72	37	89
	→うち ③受給者 管内へ		1,555	208	156	116	67	165	71	99
	→管内へ		3,345	220	312	157	72	387	201	238
→管外へ		2,371	521	239	188	140	94	70	147	
→他県へ		299	52	33	30	12	38	6	36	
職	5 就職率 ($\frac{4}{1} \times 100$) (%)		28.8	23.6	29.8	22.0	25.0	36.1	26.3	27.8
	45歳以上(%)		26.3	24.9	25.5	22.8	26.0	33.4	22.9	27.8
	55歳以上(%)		25.2	27.6	25.5	21.4	24.2	31.9	22.6	32.2
求	6 新規求人数		53,884	13,463	4,212	4,301	1,654	3,196	2,841	2,867
	前年同月比(%)		5.0	0.9	△ 10.2	24.1	21.3	△ 7.4	△ 2.0	△ 9.8
	→うち 常 用		48,933	12,124	4,072	4,042	1,625	3,057	2,781	2,651
人	7 月間有効求人数		142,824	33,339	10,762	12,353	4,645	8,951	8,973	9,368
	前年同月比(%)		11.4	3.6	△ 5.7	14.3	30.8	11.3	34.9	24.3
求	8 求人倍率(新規)		2.58	4.00	2.15	2.52	1.85	2.23	2.69	1.89
	(有効)		1.51	2.42	1.18	1.39	0.99	1.41	1.92	1.49
充	9 充足数		7,851	1,291	605	528	200	524	295	401
	→うち 常 用		7,078	1,222	572	506	199	495	290	378
	→うち 他 県 か ら		2,174	245	73	74	31	54	26	89
足	10 充足率 ($\frac{9}{6} \times 100$) (%)		14.6	9.6	14.4	12.3	12.1	16.4	10.4	14.0
	他県からの流入率(%)		27.7	19.0	12.1	14.0	15.5	10.3	8.8	22.2

(注) 1. 新規学卒を除き、パートを含む。
 2. 名古屋中安定所には、愛知国立支援ハローワーク・名古屋日系人雇用サービスセンター・愛知学生職業センター・名古屋求人情報サービスセンターを含む。

(6月)

半田	瀬戸	豊田	津島	刈谷	西尾	犬山	豊川	新城	春日井	蒲郡	
1,044	576	1,249	934	1,469	444	873	641	208	1,233	265	求
△ 12.8	△ 18.5	△ 4.1	△ 6.1	△ 7.9	△ 14.0	△ 4.4	△ 17.1	△ 1.4	△ 4.6	△ 9.2	
509	285	598	487	686	218	438	306	115	665	128	
534	283	639	441	778	223	427	334	91	557	132	
1,044	576	1,247	934	1,469	444	872	641	208	1,233	265	
344	223	394	332	441	124	309	176	89	433	96	
212	141	262	219	258	79	192	105	49	275	53	
5,157	2,736	5,688	4,268	6,514	1,817	3,791	2,806	801	5,942	1,080	職
△ 1.1	△ 11.6	△ 5.7	△ 8.6	△ 7.4	△ 14.5	△ 9.8	△ 4.0	0.4	△ 12.7	△ 13.2	
2,116	1,141	2,060	1,670	2,188	609	1,506	1,028	340	2,456	416	
1,463	747	1,439	1,141	1,397	388	1,011	671	195	1,714	258	
1,111	695	1,365	1,153	1,682	429	1,015	947	229	1,264	346	紹介
309	205	357	332	448	149	251	250	95	313	113	就
1.3	3.0	△ 9.2	19.9	0.4	△ 23.6	20.7	△ 12.6	△ 5.9	△ 10.8	18.9	
198	107	199	179	230	82	146	124	49	165	57	
111	97	155	153	216	67	105	126	46	146	54	
96	68	95	93	116	37	81	59	28	96	26	
52	39	62	55	46	18	48	32	10	64	11	
78	56	91	85	88	32	63	55	17	87	21	
196	129	264	187	306	83	122	160	57	184	70	
105	70	87	135	136	64	107	78	35	114	41	
8	6	6	10	6	2	22	12	3	15	2	
29.6	35.6	28.6	35.5	30.5	33.6	28.8	39.0	45.7	25.4	42.6	職
27.9	30.5	24.1	28.0	26.3	29.8	26.2	33.5	31.5	22.2	27.1	
24.5	27.7	23.7	25.1	17.8	22.8	25.0	30.5	20.4	23.3	20.8	
2,534	1,069	5,103	1,698	4,980	774	1,467	983	277	2,071	394	求人
34.3	64.7	△ 3.3	1.0	40.1	20.4	105.2	△ 23.1	△ 19.0	△ 17.5	5.3	
2,463	1,010	3,965	1,638	3,808	728	1,419	935	258	2,000	357	
6,236	2,939	11,553	4,936	12,373	2,116	3,560	3,250	778	5,365	1,327	
39.0	30.6	△ 0.9	24.6	14.9	27.5	8.5	5.1	△ 8.6	9.6	18.8	
2.43	1.86	4.09	1.82	3.39	1.74	1.68	1.53	1.33	1.68	1.49	充
1.21	1.07	2.03	1.16	1.90	1.16	0.94	1.16	0.97	0.90	1.23	
281	180	776	311	1,358	123	225	241	64	356	92	足
258	173	674	293	945	120	221	235	62	346	89	
40	18	451	59	874	8	61	4	1	62	4	
11.1	16.8	15.2	18.3	27.3	15.9	15.3	24.5	23.1	17.2	23.4	
14.2	10.0	58.1	19.0	64.4	6.5	27.1	1.7	1.6	17.4	4.3	

5 年齢別常用職業紹介状況

(6月)

区 分		項 目	1 月間有効 求 人 数	2 月間有効 求 職 者 数	3 就 職 件 数	4 有 効 求 人 倍 率 (1/2)
全 数	年 齢 計		133,457	94,373	5,821	1.41
		19歳以下	12,060	1,615	159	7.47
		20～24歳	17,360	10,391	901	1.67
		25～29歳	18,312	16,534	923	1.11
		30～34歳	17,700	13,925	836	1.27
		35～39歳	15,821	9,064	663	1.75
		40～44歳	13,171	6,957	574	1.89
		45～49歳	10,420	5,812	403	1.79
		50～54歳	8,696	7,232	383	1.20
		55～59歳	7,379	9,286	459	0.79
		60～64歳	6,629	10,864	420	0.61
	65歳以上	5,909	2,693	100	2.19	
男	年 齢 計			46,475	3,249	
		19歳以下		746	83	
		20～24歳		4,615	458	
		25～29歳		6,392	511	
		30～34歳		5,510	432	
		35～39歳		4,228	308	
		40～44歳		3,367	283	
		45～49歳		3,007	222	
		50～54歳		3,915	232	
		55～59歳		5,482	326	
		60～64歳		7,176	315	
	65歳以上		2,037	79		
女	年 齢 計			47,585	2,545	
		19歳以下		862	76	
		20～24歳		5,752	437	
		25～29歳		10,116	411	
		30～34歳		8,388	403	
		35～39歳		4,803	353	
		40～44歳		3,572	291	
		45～49歳		2,788	178	
		50～54歳		3,286	148	
		55～59歳		3,765	129	
		60～64歳		3,620	99	
	65歳以上		633	20		

(注) 新規学卒を除き、パートを含む。

6 職業別常用職業紹介状況

(6月)

職業	1 月 間 有 効 数		2 月 間 有 効 求 人 数	3 就 職 件 数		4 有 効 求 人 率 (2/1)
	求 職	う ち 男		求 職 者	う ち 男	
職 業 計	94,373	46,475	133,457	5,821	3,249	1.41
専 門 的 ・ 技 術 的 職 業	11,884	4,894	26,862	790	294	2.26
管 理 的 職 業	383	357	528	10	10	1.38
事 務 的 職 業	27,795	5,985	12,293	1,226	162	0.44
一 般 事 務 員	24,369	4,465	7,995	925	72	0.33
会 計 事 務 員	1,523	628	1,259	119	26	0.83
営 業 ・ 販 売 関 連 事 務 員	1,052	318	1,853	93	22	1.76
販 売 の 職 業	11,561	6,759	15,709	509	360	1.36
サ ー ビ ス の 職 業	5,245	2,138	15,631	381	173	2.98
飲 食 物 調 理 の 職 業	1,901	973	4,950	176	86	2.60
接 客 サ ー ビ ス の 職 業	1,133	376	5,486	55	20	4.84
居 住 施 設 ・ ビ ル 等 の 管 理 職 業	460	419	376	41	38	0.82
保 安 の 職 業	663	640	3,784	106	102	5.71
運 輸 ・ 通 信 の 職 業	4,010	3,751	9,710	439	416	2.42
自 動 車 運 転 の 職 業	3,275	3,102	8,192	371	354	2.50
生 産 工 程 ・ 労 務 の 職 業	30,582	20,440	48,730	2,330	1,705	1.59
窯 業 製 品 製 造 の 職 業	194	140	596	38	26	3.07
金 属 加 工 の 職 業	1,863	1,673	6,205	367	318	3.33
金 属 溶 接 ・ 溶 断 の 職 業	412	395	1,326	65	62	3.22
一 般 機 械 器 具 組 立 ・ 修 理 の 職 業	1,851	1,397	3,131	104	90	1.69
電 気 機 械 器 具 組 立 ・ 修 理 の 職 業	990	579	3,626	90	53	3.66
輸 送 用 機 械 器 具 組 立 ・ 修 理 の 職 業	2,560	1,959	7,534	130	105	2.94
食 料 品 製 造 の 職 業	1,132	472	1,366	104	43	1.21
紡 織 の 職 業	201	127	291	43	24	1.45
衣 服 ・ 繊 維 製 品 製 造 の 職 業	432	90	486	18	4	1.13
木 ・ 竹 ・ 草 ・ つる 製 品 製 造 の 職 業	289	251	412	37	29	1.43
ゴ ム ・ プ ラ ス チ ッ ク 製 品 製 造 の 職 業	593	405	1,588	99	56	2.68
そ の 他 の 製 造 ・ 製 作 の 職 業	1,409	671	2,295	120	67	1.63
定 置 機 関 ・ 機 械 , 建 設 機 械 運 転 の 職 業	339	332	495	25	24	1.46
電 気 作 業 者	350	345	931	38	38	2.66
建 設 の 職 業	525	518	1,913	60	59	3.64
土 木 ・ 舗 装 ・ 鉄 道 線 路 工 事 の 職 業	650	636	1,670	53	52	2.57
運 搬 労 務 の 職 業	2,827	2,258	5,896	384	314	2.09
そ の 他 の 労 務 の 職 業	12,648	7,187	5,343	384	202	0.42
I T 関 連 職 業 合 計	2,238	1,466	6,917	111	77	3.09
福 祉 関 連 職 業 合 計	4,030	560	8,194	336	47	2.03
(うち 介 護 関 係)	2,026	456	4,342	190	40	2.14

(注) 1. 新規学卒を除き、パートを含む。
 2. 主な職業のみであるので、計とは一致しない。

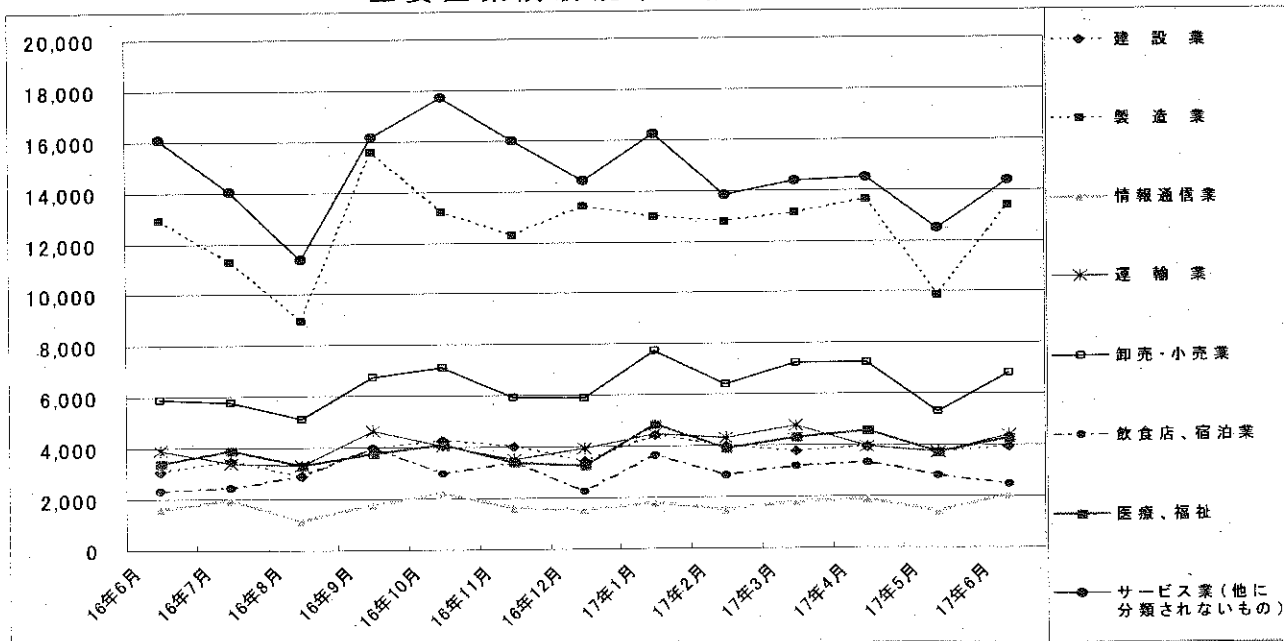
7 産業別・規模別求人、充足状況

(6月分)

産業・規模	項目	1 新規求人数				2 充足数			充足率 2/1×100
		計	前年 同月比	うち 常用	うち 臨時 季節	計	うち 常用	うち 臨時 季節	
建設業		3,938	28.7	3,891	47	439	436	3	11.1
製造業		13,347	3.4	11,101	2,246	3,212	2,630	582	24.1
	食品製造業	791	23.2	756	35	220	208	12	27.8
	繊維工業	144	△ 25.0	132	12	68	68	-	47.2
	木材・木製品製造業	72	△ 38.5	67	5	26	26	-	36.1
	印刷・同関連業	221	△ 9.8	215	6	72	70	2	32.6
	プラスチック製品製造業	360	△ 5.5	350	10	143	143	-	39.7
	窯業・土石製品製造業	292	△ 14.4	292	-	86	65	21	29.5
	鉄鋼業	227	22.7	225	2	62	62	-	27.3
	金属製品製造業	629	7.7	614	15	166	166	-	26.4
	一般機械器具製造業	1,583	19.7	1,533	50	288	285	3	18.2
	電気機械器具製造業	1,470	144.2	550	920	904	517	387	61.5
	情報通信機器製造業	714	7.7	619	95	53	31	22	7.4
	輸送用機械器具製造業	5,244	△ 10.0	4,222	1,022	833	708	125	15.9
情報通信業		2,046	28.2	1,919	127	102	97	5	5.0
	情報サービス業	1,885	29.3	1,801	84	77	73	4	4.1
運輸業		4,396	12.9	4,205	191	569	541	28	12.9
卸売・小売業		6,797	15.0	6,389	408	1,037	1,016	21	15.3
金融・保険業		880	39.0	818	62	77	68	9	8.8
飲食店、宿泊業		2,450	7.1	2,428	22	224	219	5	9.1
医療、福祉		4,256	25.6	4,190	66	690	686	4	16.2
	社会保険・社会福祉・介護事業	2,022	17.9	1,971	51	309	305	4	15.3
サービス業(他に分類されないもの)		14,356	△ 10.6	12,774	1,582	1,200	1,144	56	8.4
	その他の事業サービス業	8,382	0.1	7,016	1,366	588	557	31	7.0
	合計	53,884	5.0	48,933	4,951	7,851	7,078	773	14.6
事業所規模	4人以下	4,361	△ 1.2	4,181	180	516	503	13	11.8
	5～29人	21,193	7.7	20,078	1,115	2,970	2,873	97	14.0
	30～99人	14,762	2.2	13,960	802	2,038	1,954	84	13.8
	100～299人	7,253	△ 0.0	6,904	349	726	684	42	10.0
	300～499人	1,588	10.9	1,342	246	163	142	21	10.3
	500～999人	857	46.5	698	159	124	109	15	14.5
	1,000人以上	3,870	10.4	1,770	2,100	1,314	813	501	34.0

(注) 新規学卒を除き、パートを含む。
平成14年3月改訂の「日本標準産業分類」に基づく表章。主な産業のみであるので、合計とは一致しない。

主要産業別新規求人数の推移



8 中高年齢者の職業紹介状況

(1) 新規求職申込件数

年 月	新 規 求 職 申 込 件 数					全体に 占める率
	45歳以上	前 年 比	う ち 男	う ち 子	う ち 55歳以上	
平成12年 (月平均)	8,136	△ 4.3	5,300	5,044	759	38.8
平成13年 "	8,498	4.5	5,497	5,121	789	37.8
平成14年 "	9,335	9.8	6,150	5,582	894	38.0
平成15年 "	8,640	△ 7.4	5,568	5,155	843	36.5
平成16年 "	7,771	△ 10.1	4,837	4,709	773	35.0
平成17年 1月	7,350	△ 18.5	4,450	4,593	828	34.0
2月	6,247	△ 16.5	3,760	3,749	583	32.6
3月	7,288	△ 17.5	4,358	4,466	725	33.0
4月	10,505	△ 14.7	6,339	7,109	1,704	36.9
5月	7,183	△ 3.9	4,327	4,349	846	32.4
6月	7,001	△ 11.3	4,211	4,097	708	33.6
前 年 同 月	7,896	△ 5.4	5,087	4,667	741	34.8

(注) パートを含む。

(2) 月間有効求職者数

年 月	月 間 有 効 求 職 者 数					全体に 占める率
	45歳以上	前 年 比	う ち 男	う ち 子	う ち 55歳以上	
平成12年 (月平均)	53,089	△ 2.5	34,669	36,965	2,305	49.8
平成13年 "	53,649	1.1	34,129	36,334	2,344	48.2
平成14年 "	52,171	△ 2.8	31,661	32,788	2,507	44.9
平成15年 "	46,108	△ 11.6	30,266	28,570	2,315	42.9
平成16年 "	38,729	△ 16.0	24,159	24,207	2,244	40.1
平成17年 1月	33,114	△ 14.4	20,450	20,898	1,976	39.6
2月	32,665	△ 14.6	20,078	20,566	1,958	38.9
3月	33,561	△ 15.3	20,427	21,142	2,133	38.1
4月	35,936	△ 16.2	21,802	23,239	3,030	38.6
5月	36,093	△ 13.0	21,794	23,176	2,990	38.0
6月	35,899	△ 12.6	21,622	22,849	2,693	38.0
前 年 同 月	41,076	△ 16.1	25,693	25,888	2,588	40.0

(注) パートを含む。

(3) 就職件数

年 月	就 職 件 数					45歳 以上の 就職率	55歳 以上の 就職率	65歳 以上の 就職率
	45歳以上	前 年 比	う ち 男	う ち 子	う ち 55歳以上	%	%	%
平成12年 (月平均)	1,825	4.6	1,331	947	54	22.4	18.8	7.1
平成13年 "	1,749	△ 4.2	1,254	885	59	20.6	17.3	7.5
平成14年 "	1,865	6.6	1,309	943	74	20.0	16.9	8.3
平成15年 "	1,879	0.8	1,320	955	78	21.7	18.5	9.2
平成16年 "	1,874	△ 0.3	1,285	1,000	86	24.1	21.2	11.1
平成17年 1月	1,537	△ 9.1	1,054	836	91	20.9	18.2	11.0
2月	1,724	△ 5.3	1,170	951	73	27.6	25.4	12.5
3月	2,193	△ 2.3	1,432	1,185	105	30.1	26.5	14.5
4月	1,796	△ 8.5	1,179	1,020	106	17.1	14.3	6.2
5月	1,867	10.6	1,247	997	89	26.0	22.9	10.5
6月	1,843	△ 7.3	1,219	1,033	106	26.3	25.2	15.0
前 年 同 月	1,989	11.2	1,378	1,038	93	25.2	22.2	12.6

(注) パートを含む。

9 パートタイマーの職業紹介状況

項目 年月	新規求職申込件数		月間有効求職者数		新規求人数		月間有効求人数		有効求人倍率	就職件数		就職率
	うち 常用	うち 非常用	うち 常用	うち 非常用	うち 常用	うち 非常用	うち 常用	うち 非常用		うち 常用	うち 非常用	
平成12年 (月平均)	1,694	1,677	4,375	4,331	8,951	8,370	23,336	22,074	5.33	1,318	1,241	77.8
平成13年 "	1,752	1,732	4,480	4,432	9,468	9,040	25,714	24,711	5.74	1,307	1,236	74.6
平成14年 "	2,224	2,196	5,741	5,670	9,896	9,169	25,702	24,194	4.48	1,579	1,444	71.0
平成15年 "	2,396	2,345	6,349	6,218	11,027	10,055	28,569	26,423	4.50	1,698	1,533	70.9
平成16年 "	4,101	4,072	12,100	12,019	13,005	11,928	35,128	32,610	2.90	1,655	1,509	40.4
平成17年 1月	5,658	5,651	19,809	19,748	16,222	14,774	39,483	35,599	1.99	1,322	1,153	23.4
2月	4,803	4,795	20,060	20,006	14,059	12,929	39,410	36,200	1.96	1,424	1,282	29.6
3月	5,679	5,668	21,375	21,337	15,912	14,655	42,821	39,529	2.00	1,907	1,757	33.6
4月	8,179	8,168	23,899	23,862	14,382	13,384	40,798	38,069	1.71	1,684	1,553	20.6
5月	6,303	6,296	25,004	24,971	11,804	11,024	38,191	35,728	1.53	1,777	1,685	28.2
6月	5,723	5,716	25,033	25,006	13,589	12,197	36,863	34,069	1.47	1,736	1,599	30.3
前年同月	5,880	5,855	10,382	10,323	12,543	10,802	32,700	30,005	3.15	1,777	1,643	30.2

10 名古屋人材銀行の職業紹介状況

項目 年月	新規求職申込件数			月間有効求職者数	新規求人数	月間有効求人数	紹介件数	就職件数		
	うち44歳以下	うち45歳以上	うち44歳以下					うち45歳以上		
平成12年 (月平均)	186	43	143	870	280	1,193	348	35	8	27
平成13年 "	217	48	169	1,226	298	1,405	358	34	9	25
平成14年 "	294	61	233	1,419	299	1,556	355	28	6	22
平成15年 "	311	70	240	1,697	374	1,873	419	32	7	25
平成16年 "	279	70	209	1,447	449	2,321	464	39	10	29
平成17年 1月	239	68	171	1,272	484	2,620	471	35	9	26
2月	225	63	162	1,213	489	2,708	519	40	12	28
3月	249	61	188	1,208	557	2,757	559	55	7	48
4月	270	71	199	1,204	415	2,680	468	44	8	36
5月	238	66	172	1,184	592	2,732	414	40	8	32
6月	276	69	207	1,239	414	2,656	475	42	8	34
前年同月	260	55	205	1,511	484	2,187	488	35	12	23

11 愛知学生職業センター

項目 年月	新規求職申込件数					新規求人数 (県内)
	うち 男子	うち 女子	うち 大 学	うち 短 大	うち 専 修	
平成17年 1月	285	125	199	25	59	263
2月	342	139	201	54	86	169
3月	359	172	261	28	70	88
4月	450	222	331	25	93	2,045
5月	280	109	195	24	59	1,424
6月	248	104	186	26	35	3,973
前年同月	301	108	215	18	55	2,005

12 愛知両立支援ハローワークの職業紹介状況

項目 年月	新規求職申込件数		月間有効求職者数		紹介件数	就職件数		来所 相談件数
	うち パート	うち 男子	うち パート	うち 男子		うち パート	うち 男子	
平成17年 1月	632	146	1,804	412	824	154	63	1,120
2月	630	134	1,894	396	814	178	60	1,148
3月	709	165	2,060	431	1,083	235	70	1,323
4月	677	168	1,957	419	972	195	76	1,274
5月	659	165	1,959	445	848	183	76	1,176
6月	602	161	1,858	435	870	184	68	1,120
前年同月	720	192	3,072	686	1,061	189	65	1,487

13 名古屋日系人雇用サービスセンターの職業紹介状況

項目 年月	新規求職申込件数				月間有効求職者数		紹介 件数	就職件数		来所 相談 件数
	うち 男子	うち ブ ラ ジ ル	うち ペ ル ー	うち 男子	うち 男子	うち 男子				
平成17年 1月	39	25	13	11	83	51	23	5	4	71
2月	22	16	9	4	72	49	12	3	3	41
3月	34	22	25	2	90	57	23	1	1	61
4月	41	30	17	14	99	69	35	6	5	75
5月	49	40	30	10	123	90	23	6	4	76
6月	45	35	20	8	122	94	16	3	1	72
前年同月	55	47	20	11	142	111	33	2	2	113

14 日雇の職業紹介状況

年 月	項 目	前月から繰越された有効求職者数		新規求職 申込件数	月間有効 求人延数	就 労		不 就 労 延 数
		人	うち男 人			実 人 員	延 数	
平成12年	(月平均)	2,227	2,019	19	12,730	519	8,360	5,646
平成13年	"	1,542	1,348	20	11,856	472	7,913	4,493
平成14年	"	1,363	1,160	13	10,682	422	6,654	3,713
平成15年	"	786	773	7	1,520	62	1,160	2,124
平成16年	"	690	683	4	1,460	60	1,170	2,001
平成16年	6月	652	645	4	1,517	61	1,214	2,567
	7月	648	641	-	1,548	62	1,215	2,098
	8月	651	644	3	1,542	62	1,226	2,498
	9月	654	647	2	1,542	61	1,225	1,953
	10月	656	649	6	1,394	56	1,151	1,834
	11月	662	655	2	1,400	55	1,167	1,734
	12月	664	657	6	1,174	54	950	1,389
平成17年	1月	670	663	4	1,227	53	957	1,631
	2月	625	619	5	1,439	54	1,127	1,529
	3月	630	624	4	1,574	54	1,147	2,075
	4月	612	606	17	1,041	37	884	1,833
	5月	629	622	1	802	38	470	1,528
	6月	629	622	5	904	36	481	2,043
安定別所 (6月分)	名古屋中	629	622	5	904	36	481	2,043
	名古屋南	6	5	-	156	3	51	11

※名古屋南所は、港湾労働課の計上数を含む。

15 港湾労働関係の職業紹介状況

(1) 常用関係

項目		新規(港)証交付件数				
		計	船内作業	沿岸作業及び倉庫作業	その他	
平成14年	(月平均)	40	9	28	3	
平成15年	"	33	5	23	5	
平成16年	"	30	8	20	3	
平成16年	6月	46	4	39	3	
	7月	14	1	12	1	
	8月	18	1	14	3	
	9月	36	1	26	9	
	10月	45	36	9	-	
	11月	13	2	10	1	
	12月	14	2	9	3	
	平成17年	1月	12	5	7	-
		2月	17	7	8	2
		3月	20	5	11	4
		4月	55	25	25	5
		5月	40	5	33	2
	6月	47	16	27	4	

項目		月末現在(港)証所持者数				
		計	船内作業	沿岸作業及び倉庫作業	その他	
平成14年	(月平均)	4,720	1,521	2,826	373	
平成15年	"	4,604	1,501	2,760	344	
平成16年	"	4,652	1,512	2,771	369	
平成16年	6月	4,682	1,518	2,798	366	
	7月	4,677	1,514	2,797	366	
	8月	4,669	1,514	2,790	365	
	9月	4,663	1,510	2,784	369	
	10月	4,683	1,529	2,786	368	
	11月	4,683	1,528	2,785	370	
	12月	4,686	1,530	2,783	373	
	平成17年	1月	4,638	1,530	2,735	373
		2月	4,638	1,530	2,733	375
		3月	4,632	1,525	2,731	376
		4月	4,646	1,551	2,718	377
		5月	4,655	1,551	2,729	375
	6月	4,673	1,565	2,737	371	

(2) 日雇関係等

項目		新規求人延数				
		計	船内作業	沿岸作業及び倉庫作業	その他	
平成14年	(月平均)	108	-	-	108	
平成15年	"	94	-	-	94	
平成16年	"	57	-	-	57	
平成16年	6月	39	-	-	39	
	7月	32	-	-	32	
	8月	40	-	-	40	
	9月	62	-	-	62	
	10月	29	-	-	29	
	11月	82	-	-	82	
	12月	74	-	-	74	
	平成17年	1月	-	-	-	-
		2月	15	-	-	15
		3月	14	-	-	14
		4月	5	-	-	5
		5月	-	-	-	-
6月		-	-	-	-	

(注) その他は「はしけ作業」、「いかだ作業」及び「船舶貨物整備作業」である。

16 雇用保険適用状況

(1) 被保険者の種類別状況

(6月)

被保険者種類	項目	資格	資格	うち事業主の 都合による離職	月末現在	うち女
		取得者数	喪失者数		被保険者数	
		人	人	人	人	人
全	数	40,187	34,946	2,607	2,293,719	759,131
一	般	34,711	30,269	2,221	2,118,412	633,000
短	時間労働	4,577	3,284	262	130,167	113,365
高	年齢継続	12	530	105	32,764	9,523
短	時間労働高年齢継続	15	143	17	6,482	2,133
短	期雇用特例	872	720	2	5,894	1,110

(2) 産業別適用事業所及び被保険者状況

(6月)

商業	項目	月末現在 事業所数	被保険者の資格				増減差	月末現在	うち短期 特例被保 険者数
			取	喪	うち事業主の 都合による 離職	被保険者数			
		所	人	人	人	人	人	人	
合	計	101,470	40,187	34,946	2,607	5,241	2,293,719	5,894	
農	林水産業	352	32	23	-	9	2,154	1	
鉱	建設業	107	13	13	1	-	1,345	-	
建	造業	13,712	1,515	1,790	257	△ 275	123,027	172	
製	造業	24,626	11,523	10,277	606	1,246	848,081	5,548	
	食品・飲料	1,686	1,048	839	41	209	64,819	259	
	繊維・衣服	2,063	336	399	140	△ 63	26,573	39	
	木材・家具	1,543	186	216	33	△ 30	17,403	-	
	パルプ・出版	1,833	385	482	43	△ 97	39,529	1	
	化学関係	1,301	442	467	29	△ 25	49,245	-	
	窯業・土石	1,225	229	275	19	△ 46	36,141	17	
	鉄鋼	530	169	148	7	21	26,739	-	
	非鉄金属	220	100	88	3	12	8,025	97	
	金属製品	4,302	727	675	64	52	58,951	1	
	一般機械器具	3,874	1,232	875	63	357	95,061	225	
	電気機械器具	1,343	1,174	1,080	16	94	97,219	2,770	
	輸送用機械器具	2,754	4,560	3,898	85	662	278,884	1,814	
	その他機械器具	325	466	449	4	17	18,142	309	
	その他製造業	1,627	469	386	59	83	31,350	16	
電	気・ガス・水道・熱供給業	61	20	34	1	△ 14	16,760	-	
情	報通信業	1,841	842	801	41	41	59,380	5	
運	輸業	3,994	2,903	2,401	271	502	179,168	66	
卸	売・小売業	20,763	6,815	6,688	790	127	420,945	5	
金	融・保険業	1,076	637	705	112	△ 68	60,457	-	
不	動産業	1,453	727	541	37	186	31,836	33	
飲	食店、宿泊業	3,289	1,044	1,000	117	44	42,877	6	
医	療、福祉	8,406	2,522	1,778	62	744	135,494	-	
教	育、学習支援業	1,231	2,182	301	11	1,881	33,026	1	
複	合サービス事業	1,114	211	169	14	42	20,433	-	
サ	ービス業	18,836	8,671	8,150	286	521	297,333	57	
公	務・その他	609	530	275	1	255	21,403	-	

- (注) 1. その他機械器具とは、情報通信機械器具、電子部品・デバイス、精密機械器具である。
 2. その他製造業には、ゴム製品、なめし皮・同製品・毛皮製造業を含む。
 3. 短時間労働被保険者を含む。

(3) 月別、安定所別に見た状況

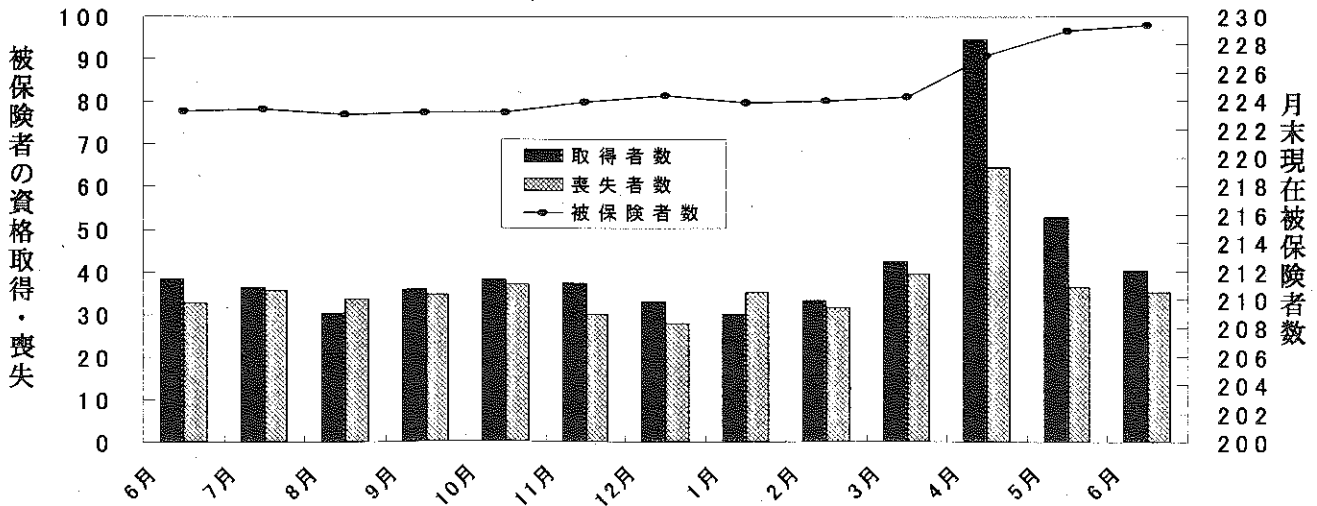
年月	項目	月末現在 事業所数	被保険者の資格				増減差	月末現在 被保険者数	うち女
			取得	喪失	うち事業主 都合による 離職	増減差			
		所	人	人	人	人	人	人	
平成12年度計		99,686	367,678	353,511	38,249	14,167	2,100,426	634,452	
13 "		99,962	398,283	381,111	46,316	17,172	2,115,186	659,156	
14 "		100,184	418,312	399,655	41,291	18,657	2,146,770	689,071	
15 "		100,347	445,345	409,585	33,067	35,760	2,181,826	709,922	
16 "		101,302	495,012	431,858	29,271	63,154	2,243,172	736,189	
平成16年 6月		100,635	38,118	32,693	2,593	5,425	2,232,937	732,886	
7月		100,733	36,369	35,527	2,713	842	2,234,333	732,761	
8月		100,803	30,175	33,664	2,259	△ 3,489	2,230,964	731,685	
9月		100,501	35,845	34,552	2,022	1,293	2,232,069	731,917	
10月		100,638	37,954	36,975	2,184	979	2,231,763	732,156	
11月		100,797	37,214	29,882	2,034	7,332	2,239,154	735,382	
12月		100,943	32,826	27,781	1,727	5,045	2,243,686	737,526	
平成17年 1月		101,051	30,012	35,113	2,294	△ 5,101	2,238,341	734,324	
2月		101,171	33,097	31,292	2,240	1,805	2,239,993	734,471	
3月		101,302	42,388	39,520	2,402	2,868	2,243,172	736,189	
4月		101,365	94,746	64,574	4,257	30,172	2,272,037	747,135	
5月		101,390	52,706	36,147	2,043	16,559	2,289,939	756,450	
6月		101,470	40,187	34,946	2,607	5,241	2,293,719	759,131	
安定所別 (6月分)	名古屋	20,527	12,765	11,043	724	1,722	593,582	221,448	
	名古屋	10,717	3,434	3,082	318	352	234,990	66,498	
	名古屋	12,127	4,072	3,568	448	504	239,727	87,283	
	名古屋	5,053	1,149	1,191	214	△ 42	70,515	27,739	
	豊岡	5,895	1,548	1,310	70	238	93,403	35,882	
	半瀬	4,482	1,710	1,263	58	447	81,300	29,278	
	豊津	5,359	2,535	2,400	265	135	112,552	54,090	
	刈谷	5,096	1,164	990	100	174	97,744	29,338	
	西尾	2,629	411	358	27	53	31,735	11,209	
	犬山	4,707	3,032	2,555	38	477	186,779	38,777	
	新城市	3,956	853	694	67	159	47,724	15,913	
	春日井	6,731	3,832	3,437	88	395	253,149	61,503	
	日進	2,070	420	330	9	90	27,824	9,640	
	蒲郡	2,676	645	574	42	71	50,487	16,349	
	井田	2,139	544	434	30	110	40,455	12,878	
	井田	796	169	212	3	△ 43	9,889	3,871	
井田	5,403	1,694	1,288	83	406	105,662	31,149		
井田	1,107	210	217	23	△ 7	16,202	6,286		

(注) 1. 各年の月末現在事務所数及び月末現在被保険者数欄は、年度末現在の数値である。
2. 短時間労働被保険者を含む。

(千人)

雇用保険被保険者の推移

(万人)



17 雇用保険給付状況

月別、安定所別にみた給付状況

その1

年月	一般被保険者給付（基本手当）										
	離職票交付枚数		離職票	受給資格決定件数		初回受給者数		受給者実人員			
	うち短時間	提出件数		前年比		うち特定	前年比	うち特定			
	枚	枚	件	件	%	人	人	人	%	人	
平成12年度計	207,643	7,201	126,902	121,834	△ 0.7	103,548	-	51,005	△ 4.5	-	
平成13年度計	220,349	8,866	134,527	129,147	6.0	110,953	25,111	52,932	3.8	8,285	
平成14年度計	222,608	12,184	132,161	127,466	△ 1.3	110,925	31,199	48,440	△ 8.5	16,989	
平成15年度計	218,492	14,806	115,777	110,584	△ 13.2	93,309	22,989	38,566	△ 20.4	11,932	
平成16年度計	225,543	15,848	106,310	101,327	△ 8.4	83,826	18,418	30,828	△ 20.1	8,789	
平成16年 6月	16,151	1,175	8,503	8,312	△ 1.1	7,822	1,814	33,619	△ 20.5	9,937	
7月	18,423	1,274	8,740	8,294	△ 8.8	7,304	1,524	33,911	△ 23.6	9,682	
8月	18,231	1,317	8,494	8,069	△ 1.8	7,972	1,582	35,112	△ 17.6	9,739	
9月	18,262	1,242	8,442	8,297	△ 10.0	7,202	1,498	33,600	△ 20.4	9,358	
10月	19,180	1,335	8,992	8,409	△ 18.7	5,802	1,176	31,073	△ 23.6	8,770	
11月	15,181	1,085	7,415	7,232	8.9	7,099	1,584	31,079	△ 15.0	8,807	
12月	13,805	1,024	5,644	5,480	△ 8.5	6,030	1,174	28,806	△ 18.3	8,137	
平成17年 1月	19,349	1,219	8,991	8,381	△ 11.8	5,054	842	27,754	△ 17.2	7,635	
2月	16,443	1,158	7,643	7,117	△ 4.0	6,597	1,357	27,345	△ 14.3	7,288	
3月	20,277	1,517	8,527	8,178	△ 8.2	6,607	1,628	27,606	△ 11.9	7,545	
4月	34,139	2,668	13,886	13,347	△ 7.4	6,223	1,611	25,779	△ 14.6	7,247	
5月	18,242	1,418	9,594	9,227	0.9	8,812	1,783	27,010	△ 9.5	7,236	
6月	16,709	1,330	8,027	7,832	△ 5.8	6,974	1,475	29,872	△ 11.1	7,875	
安定所別 (6月分)	名古屋中	4,990	387	829	762	△ 7.2	654	180	2,834	△ 13.7	908
	名古屋南	1,478	117	872	850	△ 7.5	717	156	3,241	△ 12.9	856
	名古屋東	1,998	224	943	897	0.2	891	186	3,505	△ 2.0	915
	名古屋北	668	56	406	417	8.6	389	133	1,546	△ 5.9	540
	豊橋	575	33	391	415	△ 11.7	388	82	1,656	△ 9.5	428
	岡崎	522	50	457	463	12.4	383	66	1,642	△ 7.2	334
	一宮	1,024	143	634	585	0.0	441	113	2,020	△ 8.9	671
	半田	512	38	504	482	△ 2.0	432	75	1,856	△ 8.0	475
	瀬戸	205	18	257	242	△ 27.1	220	55	1,014	△ 17.0	308
	豊田	1,555	49	455	465	△ 12.1	453	50	1,801	△ 12.3	250
	津島	330	17	375	379	△ 6.0	352	76	1,575	△ 9.2	433
	刈谷	1,387	97	513	520	△ 9.6	542	85	2,154	△ 8.5	424
	西尾	130	7	140	130	△ 17.7	141	21	481	△ 21.0	102
	犬山	293	20	305	317	△ 24.3	230	47	1,194	△ 18.2	330
	豊川	240	13	214	187	△ 3.6	167	25	760	△ 19.8	173
	新城	68	3	56	65	△ 3.0	61	12	224	△ 3.9	51
春日井	621	53	593	574	0.9	454	98	2,070	△ 19.1	582	
蒲郡	113	5	83	82	△ 6.8	59	15	299	△ 23.1	95	

(注) 1. 基本手当受給率=基本手当受給者実人員/被保険者数+基本手当受給者実人員×100

2. 年度計欄の受給者実人員は、月平均で計上。

3. 「うち短時間」は、被保険者のうちの短時間労働被保険者を指し、「うち特定」は、受給資格者のうちの特定受給資格者を指す。

支給終了者数				受給率		④受給者の紹介件数		⑤受給者の就職件数		高年齢継続被保険者給付			短期特例被保険者給付			日雇給付
										離職票交付枚数	受給資格決定件数	受給者数	離職票交付枚数	受給資格決定件数	受給者数	受給者実人員
うち特定	愛知	全国	件	件	枚	件	枚	件	枚	件	人	人				
79,425	-	2.0	3.1	49,824	15,792	7,669	6,652	6,543	6,576	194	191	12,614				
87,369	5,944	2.4	3.2	61,200	16,259	7,877	6,859	6,918	7,822	223	225	10,515				
90,392	21,922	2.2	3.0	74,432	17,383	8,402	7,157	7,153	7,802	200	208	8,050				
79,188	16,997	1.7	2.4	72,414	17,088	7,855	6,609	6,615	9,917	215	221	4,276				
66,832	12,313	1.4	0.0	64,453	17,344	7,350	6,028	5,999	10,376	190	199	3,845				
5,121	1,041	1.5	2.2	5,842	1,503	499	434	443	713	12	18	338				
5,249	975	1.5	2.2	5,214	1,375	547	462	490	781	1	7	330				
6,429	1,016	1.5	2.3	5,170	1,390	451	374	389	906	3	1	329				
6,571	1,104	1.5	2.2	6,193	1,582	477	374	342	930	3	5	322				
5,852	1,052	1.4	2.0	5,319	1,573	527	469	463	789	4	2	310				
6,085	1,030	1.4	2.0	5,385	1,547	390	346	401	684	31	13	311				
5,462	1,023	1.3	2.0	4,132	1,314	371	264	240	839	53	35	305				
5,389	1,105	1.2	1.8	4,960	1,252	602	525	440	615	17	45	309				
5,030	871	1.2	1.8	5,524	1,487	422	349	440	587	33	28	301				
5,861	1,060	1.2	1.8	6,117	1,814	568	408	347	936	3	21	298				
4,429	793	1.1	1.8	5,541	1,398	1,918	1,341	1,019	1,465	9	3	288				
4,334	749	1.2	1.8	5,507	1,595	515	647	937	908	6	8	277				
4,657	827	1.3	2.0	6,053	1,555	495	416	458	650	13	9	271				
405	100	0.5		1,058	208	131	36	37	15	-	1	268				
498	92	1.4		626	156	52	46	54	15	-	-	3				
571	106	1.4		608	116	48	42	47	15	1	1	-				
239	56	2.1		257	67	41	28	39	11	-	-	-				
268	38	1.7		545	165	24	16	18	1	3	-	-				
274	26	2.0		290	71	19	22	23	17	1	1	-				
313	65	1.8		400	99	27	21	27	61	-	-	-				
286	45	1.9		305	78	9	28	31	26	-	-	-				
140	27	3.1		185	56	8	21	22	2	-	-	-				
301	29	1.0		215	91	35	36	38	146	-	2	-				
234	40	3.2		290	85	14	17	20	7	-	1	-				
364	50	0.8		330	88	36	28	29	321	3	-	-				
67	14	1.7		84	32	6	11	8	6	-	-	-				
187	39	2.3		229	63	6	13	15	-	-	-	-				
106	13	1.8		167	55	8	13	11	-	-	3	-				
36	7	2.2		42	17	3	3	2	-	5	-	-				
328	73	1.9		351	87	19	31	30	7	-	-	-				
40	7	1.8		71	21	9	4	7	-	-	-	-				

安定所別にみた給付状況
その2

年 月	項目	就職促進手当			教育訓練給付	雇用継続給付				
		常用就職 支度手当 受給者数	再就職手当 受給者数	就業手当 受給者 実人員	教育訓練 給付金 受給者 数	高年齢雇用	継続給付	育児休業	給付	介護休業
						基本給付 金受給者 実人員	再就職給 付金受給 者実人員	基本給付 金受給者 実人員	職場復帰 給付金 受給者数	介護休業 給付金 受給者数
		人	人	人	人	人	人	人	人	人
	平成12年度	888	19,226	-	14,001	209,244	10,383	30,627	2,510	167
	平成13年度	787	19,302	-	15,877	245,895	10,695	34,920	2,949	203
	平成14年度	820	18,926	-	20,107	295,007	7,327	38,575	3,279	201
	平成15年度	315	4,488	105	23,723	326,932	3,000	41,605	3,636	219
	平成16年度	97	3,020	107	12,820	351,703	1,030	47,227	3,845	235
	平成16年 6月	20	246	137	844	24,882	67	3,739	276	21
	7月	7	237	110	936	33,109	110	3,821	307	19
	8月	4	238	128	1,154	25,578	51	3,563	275	13
	9月	2	236	129	933	33,517	103	3,949	254	24
	10月	-	311	99	1,351	25,872	46	4,027	547	20
	11月	3	257	117	1,100	32,788	96	4,090	362	15
	12月	11	289	99	828	26,354	54	3,962	320	19
	平成17年 1月	11	283	94	643	33,342	98	4,248	292	17
	2月	8	178	90	629	26,424	53	3,817	261	28
	3月	11	279	83	754	33,979	105	4,533	364	20
	4月	8	244	231	870	26,735	56	4,261	371	11
	5月	12	707	354	631	33,276	98	4,303	322	21
	6月	9	1,301	379	529	26,684	61	4,101	307	23
安 定 所 別 (6 月 分)	名古屋中	4	137	30	48	7,322	26	892	59	2
	名古屋南	-	168	26	54	4,620	14	368	19	1
	名古屋東	1	125	32	76	68	-	409	34	4
	名古屋北	-	63	24	16	1,197	2	86	7	1
	豊橋	1	64	40	41	1,016	2	209	17	1
	岡崎	-	55	15	30	985	1	184	11	2
	一宮	-	49	37	33	1,517	1	167	12	3
	半田	2	107	31	37	376	-	198	9	1
	瀬戸	-	34	19	15	14	-	68	10	1
	豊田	-	48	20	41	2,010	2	299	21	1
	津島	1	86	13	16	810	2	49	6	-
	刈谷	-	95	32	30	3,200	5	670	60	4
	西尾	-	25	4	18	333	-	44	9	-
	犬山	-	69	7	15	755	2	102	12	2
	豊川	-	71	6	9	780	2	135	9	-
	新城	-	12	2	12	4	-	11	-	-
春日井	-	75	34	30	1,459	2	171	11	-	
蒲郡	-	18	7	8	218	-	39	1	-	

(注) 就業手当受給者実人員は、月平均で計上。

18 産業界の動向

概況

管内景気は、基調として回復している。最終需要の動向をみると、輸出は、海外経済の成長を背景に増加している。国内需要は、設備投資が着実な増加を続けており、個人消費も緩やかに回復しつつあるほか、住宅投資も底固く推移している。一方、公共投資は緩やかに減少している。

こうした中、生産は持ち直している。この間、企業収益は着実な改善を続けており、雇用・所得も改善している。一方、物価は弱めの動きを続けている。

先行きについては、原材料価格の上昇が企業収益や企業活動に及ぼす影響や、海外景気の動向と為替相場が輸出、生産等にもたらす影響を注意深く見極めていく必要がある。また、雇用・所得面における改善傾向の個人消費への波及も引き続きみていく必要がある。

金融面をみると、管内の金融機関（国内銀行+信金）の貸出は前年比若干のプラス基調で推移しているほか、預金も前年比+1%程度で推移している。

管内主要経済指標

()内は全国

	03年度	04年度	04/7-9	10-12	05/1-3	4-6月	05/4	5	6	7月
百貨店売上高 (前年比 %)	0.6 (-2.6)	-1.0 (-2.8)	-2.4 (-3.0)	-1.5 (-3.8)	0.1 (-3.0)	6.8 (p-0.4)	6.2 (-0.5)	6.0 (-1.4)	8.3 (p 0.7)	p 7.8
家電量販店販売額 (前年比 %)	-2.9 (-1.3)	-5.1 (-2.0)	-4.1 (-1.7)	-3.9 (-2.1)	p-2.5 (p-0.6)	p 0.6 (p 0.5)	p 3.8 (p 1.5)	p-2.6 (p-1.9)	p 0.8 (p 1.8)	
新車販売台数(除軽) (前年比 %)	-2.6 (-0.3)	3.3 (-2.1)	6.0 (-1.3)	7.5 (1.1)	2.7 (-1.8)	9.3 (8.7)	14.9 (10.8)	6.7 (7.1)	7.3 (8.5)	
[季調済年率 万台]	[404]	[395]	[400]	[402]	[396]	[422]	[430]	[413]	[423]	
うち乗用車(除軽) (前年比 %)	-4.9 (-4.3)	0.8 (-0.2)	2.8 (1.9)	4.5 (3.9)	2.2 (-0.3)	8.0 (9.1)	14.6 (12.3)	4.9 (6.8)	5.8 (8.6)	
機械受注 (前年比 %)	18.5 (8.2)	51.5 (6.5)	63.9 (3.8)	53.2 (1.1)	37.4 (9.4)	13.2 (2.0)	28.0 (2.5)	0.7 (-2.7)	11.6 (-5.4)	
新設住宅着工戸数 [季調済年率 万戸]	9.9 (117)	10.0 (119)	10.4 (122)	10.1 (118)	10.4 (121)	10.6 (119)	9.8 (114)	10.4 (121)	11.5 (122)	
公共工事請負金額 [季調済前期比 %]	-12.0 (-13.7)	-20.0 (-11.1)	13.2 (-0.8)	-17.9 (-7.4)	-8.6 (0.5)	-6.3 (1.9)	-3.3 (0.3)	-15.5 (5.6)	-0.3 (3.0)	25.6
輸 出 金 額 (円ベース、前年比%)	3.1 (6.3)	9.9 (10.1)	12.2 (12.3)	11.2 (11.2)	7.6 (3.8)	p14.1 (4.3)	15.1 (7.8)	12.7 (1.4)	p14.3 (3.6)	
鉱工業生産 [季調済前期比 %]	6.9 (3.5)	6.9 (4.1)	0.3 (-0.1)	-2.6 (-0.9)	4.7 (1.7)	p 2.0 (p-0.4)	2.9 (1.9)	-4.8 (-2.8)	p 4.3 (p 1.5)	
有効求人倍率 [季調済 倍]							1.52 (0.94)	1.55 (0.94)		
倒 産 件 数 (前年比 %)	-22.4 (-16.7)	-14.7 (-14.7)	-19.6 (-14.1)	-7.2 (-8.8)	3.6 (-13.4)	27.1 (-5.2)	-7.4 (-23.4)	47.7 (-1.5)	46.7 (11.9)	2.7

	04年度	05年度 (計画)	04/3月	6月	9月	12月	05/3月	6月	9月 (予測)
全産業業況判断D.I. (%ポイント)	—	—	2 (-5)	8 (0)	13 (2)	12 (1)	8 (-2)	10 (1)	7 (1)
全産業売上高 経常利益率 (%)	5.96 (3.74)	5.76 (3.77)	〈 04/上期 〉 6.66 (3.72)		〈 04/下期 〉 5.32 (3.76)		〈 05/上期計画 〉 5.59 (3.40)		〈 05/下期計画 〉 5.93 (4.12)
全産業設備投資額 (前年比 %)	9.6 (5.5)	13.2 (5.4)	〈 04/上期 〉 0.1 (5.2)		〈 04/下期 〉 17.6 (5.8)				

- (注) 1. 特に断りのない限り、管内のデータは、愛知・岐阜・三重の3県ベース。
 2. 新車販売台数(季調済年率万台)、新設住宅着工戸数(管内)、有効求人倍率(管内)は毎年12月の計数が確定した時点で、X12-ARIMAを用いて季節調整替えを行い、その後1年間は予定季節要素を用いて算出。
 3. 公共工事請負金額(管内)は毎年3月の計数が確定した時点で、X12-ARIMAを用いて季節調整替えを行い、その後1年間は予定季節要素を用いて算出。
 4. 百貨店売上高、家電量販店販売額の年次計数は、暦年ベース。
 5. 百貨店売上高の管内は、名古屋市内5百貨店の売上高を当店にて集計。
 6. 家電量販店販売額は、05年の各計数は速報値ベース。管内は、NEBA中部支部(管内3県に静岡、富山、石川、福井を加えた7県)加盟店の販売額の合計。
 7. 新車販売台数(除軽)は、登録ナンバー別。季調済年率は、全国のデータ。
 8. 機械受注の管内は、中部経済産業局管内(管内3県に富山・石川を加えた5県)主要9社の工作機械国内受注額。全国は、民需除く船舶・電力。
 9. 輸金額の管内は、名古屋税関管内(管内3県に長野・静岡を加えた5県)のうち、愛知、岐阜、三重の3県分。
 10. 鉱工業生産の管内は、3県ベース。
 11. 全産業業況判断D.I. (「良い」-「悪い」、回答社数構成比)、全産業売上高経常利益率、全産業設備投資額は、企業短期経済観測調査結果。「計画」、「予測」は05年6月調査時点のもの。
 12. pは速報値、rは訂正・改訂値。

参考資料：日銀名古屋支店「最近の管内金融経済事情」抜粋

19 主要労働経済指標

年 月	項 目	労働時間指数 (平成12年=100)				常用労働者1人平均月間給与額			
		総 実 労 働		所 定 外 労 働		きまって支給する給与		特別に支払われた給与	
		愛 知	全 国	愛 知	全 国	愛 知	全 国	愛 知	全 国
平成14年	(月平均)	98.8	98.4	98.8	96.4	322,132	305,700	94,593	81,938
平成15年	"	99.2	98.6	104.7	101.7	324,600	307,471	96,085	82,193
平成16年	"	99.4	99.2	117.2	105.9	315,907	299,380	89,155	77,584
平成17年	1 月	91.8	92.9	115.9	103.4	319,545	297,640	7,170	15,128
	2 月	97.5	96.1	120.3	105.1	319,685	299,038	7,514	4,320
	3 月	102.0	99.7	123.9	106.8	323,066	300,451	7,323	12,611
	4 月	102.4	102.5	118.1	110.3	326,160	304,121	4,118	7,569
	5 月	93.1	94.6	112.3	102.6	318,788	298,291	4,796	7,188
	6 月	102.7	102.7	118.8	104.3	323,490	300,827	258,679	268,477
		前 年 比							
		%	%	%	%	%	%	%	%
平成14年	(月平均)	0.2	△ 0.8	0.2	△ 0.2	0.6	△ 1.1	1.7	△ 6.6
平成15年	"	0.4	0.2	6.0	5.5	0.8	0.6	1.5	△ 0.1
平成16年	"	0.2	0.6	11.9	4.1	0.4	△ 0.1	△ 4.5	△ 3.3
平成17年	1 月	△ 1.0	0.0	7.3	0.8	1.1	△ 0.1	33.5	26.4
	2 月	△ 0.4	△ 1.4	4.4	0.0	0.6	0.4	80.8	15.4
	3 月	△ 2.3	△ 2.9	1.1	△ 3.2	0.2	0.1	△ 43.1	△ 6.3
	4 月	△ 1.6	△ 1.6	0.6	0.8	1.1	0.8	60.4	11.0
	5 月	0.2	0.2	1.3	0.0	0.3	0.8	△ 25.0	△ 0.4
	6 月	0.8	0.2	3.8	0.9	0.7	0.5	△ 4.8	2.6
資 料		県 統 計 課 ・ 厚 生 労 働 省							

※ 平成16年1月の調査事業所の抽出替えにより、愛知県の労働時間指数及びその増減率、並びに常用雇用指数及びその増減率を改訂。

常用雇用指数 (平成12=100)		労働異動				完全失業			
		入職率		離職率		愛知		全国	
愛知	全国	愛知	全国	愛知	全国	完全失業者 千人	完全失業率 %	完全失業者 万人	完全失業率 %
100.1	97.7	1.07	1.90	1.73	2.04	156	4.0	359	5.4
101.0	96.4	1.57	1.87	1.63	1.98	155	4.0	350	5.3
101.6	96.5	2.00	1.90	1.90	1.91	138	3.5	313	4.7
101.8	96.6	1.27	1.26	1.75	1.69	125	3.2	296	4.5
101.5	96.2	1.46	1.27	1.63	1.68	(10月~12月)		308	4.7
101.4	95.9	2.13	1.74	2.37	2.19			313	4.5
103.2	97.5	5.65	6.04	3.71	4.42	134	3.5	310	4.4
103.4	97.7	1.78	1.93	1.58	1.83	(1月~3月)		307	4.4
103.4	97.7	1.63	1.54	1.59	1.63			280	4.2
前年差						前年比	前年差	前年比	前年差
%	%	ポイント	ポイント	ポイント	ポイント	%	ポイント	%	ポイント
0.3	△ 1.3	0.31	0.12	0.20	0.10	△ 9.8	△ 0.4	5.6	0.4
0.9	△ 1.3	△ 0.13	△ 0.03	△ 0.07	△ 0.06	△ 0.6	0.0	△ 2.5	△ 0.1
0.6	0.1	0.43	0.03	0.27	△ 0.07	△ 11.0	△ 0.5	△ 10.6	△ 0.6
1.2	0.7	0.35	0.30	0.45	0.42	△ 20.4	△ 0.8	△ 8.4	0.0
1.2	0.4	△ 0.04	△ 0.25	△ 0.17	△ 0.03	(10月~12月)		△ 6.7	△ 0.3
1.1	0.4	△ 0.04	△ 0.03	0.03	0.02			△ 6.0	△ 0.2
1.0	0.6	0.00	0.21	0.16	0.03	△ 6.3	△ 0.2	△ 7.5	△ 0.3
1.3	0.7	△ 0.01	△ 0.03	0.37	△ 0.20	(1月~3月)		△ 3.8	△ 0.2
1.3	0.6	0.01	△ 0.08	△ 0.23	△ 0.05			△ 9.4	△ 0.4
「毎月勤労統計」						県統計課 「労働力調査 地方集計」		総務省 「労働力調査」	

※ 全国の月別完全失業率は季節調整値であり、前年差の月別欄は前月差（ポイント）である。

—平成18年3月高等学校卒業者の求職動向調査結果（愛知）—

平成17年5月15日現在で、県下の公共職業安定所が実施した「平成18年3月卒業者の求職動向調査」の結果の概要は以下のとおりです。

1. 卒業予定者数

平成18年3月高等学校卒業予定者数は65,791人（男子は33,317人、女子332,474人）で前年に比べて0.7%の減少（男子0.7%増、女子2.1%減）となっている。

2. 就職希望者数

就職希望者数は13,285人（男子7,154人、女子6,131人）で、前年に比べて1.4%増加（男子4.6%増、女子1.0%減）しており、就職希望率は20.2%と前年の19.7%より0.5ポイント上昇している。

就職希望者のうち学校又は安定所の紹介による就職希望者（以下「雇用希望者」という）の数は11,929人（男子6,357人、女子5,572人）で、前年に比べて2.3%増加しており、また就職希望者のうち雇用希望者の占める割合は89.8%と前年に比べて0.4ポイント上昇している。

3. 職種別の就職希望状況

雇用希望者のうち希望職種を決めている者は全体の82.9%（男子82.6%、女子83.3%）と、女子でその割合が高くなっている。職種別にみると、男子では「生産工程・労務の職業」が雇用希望者全体の53.6%を占め（前年比2.9ポイント上昇）、「専門的・技術的・管理的職業」が14.3%（同1.3%上昇）、「サービスの職業」が4.7%（同0.9ポイント低下）、「販売の職業」が3.4%（同2.5ポイント低下）となっている。

一方、女子では「事務的職業」が雇用希望者全体の29.6%（前年比0.9ポイント上昇）を占め、「サービスの職業」が15.6%（同0.8ポイント低下）、「生産工程・労務の職業」が15.4%（同0.3ポイント低下）、「販売の職業」が15.0%（同1.6ポイント低下）の順となっている。

平成18年3月高等学校卒業者の進路別、希望職種別状況

(平成17年5月15日現在)

区 分		計	男	女
①	卒業予定者数	65,791	33,317	32,474
②	進学希望者数	50,250	25,027	25,223
③	就職希望者数	13,285	7,154	6,131
④	その他(未定含む)	2,256	1,136	1,120
⑤	学校又は安定所の紹介による就職希望者数	11,929	6,357	5,572
⑥ ⑤の職業別の内訳	専門的・技術的・管理的職業	1,221	912	309
	事務的職業	1,818	167	1,651
	販売の職業	1,056	219	837
	サービスの職業	1,168	297	871
	生産工程・労務の職業	4,248	3,405	843
	その他の職業	380	249	131
	希望職種未定	2,038	1,108	930
⑦	⑤のうち県外就職希望者数	95	65	30

進路希望の推移

(各年5月15日現在)

	① 卒業 予定者数	② ①のうち進 学希望者数	③ ①のうち 就職希望者数	④ ③のうち 学校又は安定所 の紹介による就 職希望者数	⑤ 進学 希望率 $\frac{②}{①} \times 100$	⑥ 就 職 希望率 $\frac{③}{①} \times 100$	⑦ 就職希望者の うち学校又は安定 所の紹介希望率 $\frac{④}{③} \times 100$
14年卒業	71,267	54,385	14,250	12,795	76.3	20.0	89.8
15年卒業	68,833	52,323	13,489	12,139	76.0	19.6	90.0
16年卒業	67,505	51,875	13,221	11,910	76.8	19.6	90.1
17年卒業	66,268	50,732	13,034	11,658	76.6	19.7	89.4
18年卒業	65,791	50,250	13,285	11,929	76.4	20.2	89.8

—平成17年3月新規学校卒業者の就職等の状況（愛知）—

平成17年3月新規学卒者（中学・高校）について、6月末日までの間に公共職業安定所及び学校（職業安定法第27条及び第33条の2の規定に基づく学校）において取り扱った求職、求人、就職、充足状況は以下のとおりです。

1. 中学校卒業者

① 求職、求人、就職状況

求職者数は557人で前年比9.0%増加となり、求人数は848人で同18.3%増加となった。求人倍率は1.52倍で同0.12ポイント増加した。就職者数は485人で同13.1%増加となった。（表－1）

② 充足状況

充足数は544人で前年比24.5%増加となった。このうち他県からの充足数は65人で同400.0%増加となった。他県からの充足数のうち44.6%が東海三県（岐阜、三重、静岡）で29人であった。充足率は64.2%で前年比3.3ポイント上昇した。（表－1、3、4、図－1）

③ 産業別・規模別就職状況

産業別にみると、製造業への就職225人（46.4%）が最も多く、次いで建設業103人（21.2%）、飲食店・宿泊業63人（13.0%）の順となっている。規模別にみると29人以下の規模の事業所に280人（57.7%）が就職している。（表－5）

2. 高校卒業者

① 求職、求人、就職状況

求職者数は10,303人で前年比3.2%増加となり、求人数は24,083人で同22.6%増加となった。求人倍率は2.34倍で同0.37ポイント上昇した。就職者数は10,142人で同5.7%増加となった。（表－1）

② 充足状況

充足数は14,217人で前年比7.7%増加となった。このうち他県からの充足数は4,426人で同10.5%増加となった。他県からの充足数のうち九州が1,539人（38.4%）、東海三県が1,373人（34.3%）となっている。充足率は59.0%で前年比8.2ポイント低下した。（表－1、3、4、図－1）

③ 産業別・規模別就職状況

産業別にみると、製造業への就職6,444人（63.5%）が最も多く、次いで卸売・小売業1,142人（11.3%）、サービス業670人（6.6%）、医療、福祉507人（5.0%）の順となっている。規模別にみると30～99人規模の事業所に2,358人（23.2%）、100～299人規模の事業所に2,335人（23.0%）、1,000人以上規模の事業所に2,509人（24.7%）が就職している。（表－5）

(表-1) 平成17年3月新規学校卒業者の職業紹介状況

(平成17年6月末現在)

区 分		平成17年3月卒			平成16年	対前年増減率
		計	男	女	3月卒	(差)
中 学 卒 業 者	1 求職者数	557人	386人	171人	511人	9.0%
	2 求人数	848	-	-	717	18.3
	3 就職者数	485	349	136	429	13.1
	4 充足数	544	401	143	437	24.5
	うち他県からの充足数	65	56	9	13	400.0
	求人倍率(2/1)	1.52倍	-	-	1.40倍	ポイント 0.12
	就職率(3/1×100)	87.1%	90.4%	79.5%	84.0%	ポイント 3.1
	充足率(4/2×100)	64.2%	-	-	60.9%	ポイント 3.3
高 校 卒 業 者	1 求職者数	10,303人	5,717人	4,586人	9,979人	3.2%
	2 求人数	24,083	-	-	19,637	22.6
	3 就職者数	10,142	5,618	4,524	9,595	5.7
	4 充足数	14,217	8,550	5,667	13,200	7.7
	うち他県からの充足数	4,426	3,110	1,316	4,006	10.5
	求人倍率(2/1)	2.34倍	-	-	1.97倍	ポイント 0.37
	就職率(3/1×100)	98.4%	98.3%	98.6%	96.2%	ポイント 2.2
	充足率(4/2×100)	59.0%	-	-	67.2%	ポイント △ 8.2

(注) 充足数は「就職者数-他県への就職者数+他県からの充足数」で算出。

(表-2)安定所別の職業紹介状況

(平成17年6月末現在)

項目	安定所別	求職者数	就職者数	求人数	充足数	管内管外から			求人倍率 (倍)	充足率 (%)
						管内 から	管内管 外から	管外 から		
中 学	県計	557	485	848	544	320	159	65	1.52	64.2
	名古屋中	40	36	65	38	19	19	-	1.63	58.5
	名古屋南	38	32	69	36	18	18	-	1.82	52.2
	名古屋東	32	32	48	29	14	15	-	1.50	60.4
	名古屋北	29	18	46	21	8	9	4	1.59	45.7
	豊橋	21	17	32	15	11	-	4	1.52	46.9
	岡崎	53	53	58	39	30	6	3	1.09	67.2
	一宮	31	26	53	26	20	6	-	1.71	49.1
	半田	48	45	56	37	32	1	4	1.17	66.1
	瀬戸	18	13	30	14	7	6	1	1.67	46.7
	豊田	81	57	129	120	48	27	45	1.59	93.0
	津島	26	24	37	18	14	3	1	1.42	48.6
	刈谷	44	39	74	78	32	44	2	1.68	105.4
	西尾	26	26	28	16	15	1	-	1.08	57.1
	犬山	25	25	61	20	18	1	1	2.44	32.8
	豊川	4	4	4	3	3	-	-	1.00	75.0
	新城	2	2	1	1	-	1	-	0.50	100.0
	春日井	37	35	56	32	31	1	-	1.51	57.1
蒲郡	2	1	1	1	-	1	-	0.50	100.0	
高 校	県計	10,303	10,142	24,083	14,217	4,260	5,531	4,426	2.34	59.0
	名古屋中	741	787	4,292	2,161	273	1,149	739	5.79	50.3
	名古屋南	715	696	2,514	1,450	236	840	374	3.52	57.7
	名古屋東	1,285	1,281	1,931	1,086	205	356	525	1.50	56.2
	名古屋北	361	358	640	313	53	176	84	1.77	48.9
	豊橋	794	778	1,406	625	390	149	86	1.77	44.5
	岡崎	895	879	888	507	281	154	72	0.99	57.1
	一宮	706	691	1,302	623	309	134	180	1.84	47.8
	半田	736	723	1,322	891	455	240	196	1.80	67.4
	瀬戸	148	125	249	125	42	53	30	1.68	50.2
	豊田	948	920	2,715	1,835	612	487	736	2.86	67.6
	津島	321	316	692	320	115	132	73	2.16	46.2
	刈谷	957	934	3,112	2,534	624	1,023	887	3.25	81.4
	西尾	252	251	344	227	122	91	14	1.37	66.0
	犬山	289	281	641	434	99	156	179	2.22	67.7
	豊川	364	358	512	300	156	127	17	1.41	58.6
	新城	115	112	119	84	44	28	12	1.03	70.6
	春日井	516	499	1,256	611	205	186	220	2.43	48.6
蒲郡	160	153	148	91	39	50	2	0.93	61.5	

(表-3) 地域別受入状況
 県外からの県別受入状況

(平成17年6月末現在)

都道府県	中 学				高 校			
	16.3卒	17.3卒	男	女	16.3卒	17.3卒	男	女
北海道	-	1	1	-	119	114	87	27
青森	-	-	-	-	38	39	28	11
岩手	-	-	-	-	25	45	21	24
宮城	-	-	-	-	18	21	14	7
秋田	-	-	-	-	17	27	19	8
山形	-	-	-	-	11	10	7	3
福島	-	1	1	-	23	19	15	4
茨城	-	-	-	-	9	13	7	6
栃木	-	1	1	-	14	6	2	4
群馬	-	-	-	-	19	14	8	6
埼玉県	-	-	-	-	15	20	12	8
千葉県	-	-	-	-	17	22	10	12
東京都	-	-	-	-	41	15	9	6
神奈川県	-	-	-	-	29	17	5	12
新潟県	-	-	-	-	12	7	3	4
富山県	-	-	-	-	20	13	10	3
石川県	-	-	-	-	20	34	26	8
福井県	-	-	-	-	22	20	10	10
山梨県	-	1	1	-	2	1	1	-
長野県	1	-	-	-	69	60	45	15
岐阜県	3	17	17	-	724	849	555	294
静岡県	2	7	4	3	228	213	113	100
三重県	2	5	4	1	421	462	341	121
滋賀県	-	-	-	-	15	15	10	5
京都府	-	-	-	-	16	19	10	9
大阪府	-	1	1	-	111	112	77	35
兵庫県	-	2	2	-	79	78	40	38
奈良県	-	-	-	-	8	15	10	5
和歌山県	-	1	1	-	30	32	19	13
鳥取県	-	-	-	-	6	7	7	-
島根県	-	-	-	-	23	17	12	5
岡山県	-	4	4	-	18	23	17	6
広島県	-	1	1	-	19	11	9	2
山口県	-	-	-	-	56	65	59	6
徳島県	-	1	1	-	14	27	24	3
香川県	-	-	-	-	6	3	2	1
愛媛県	-	1	1	-	43	50	39	11
高知県	-	-	-	-	24	48	45	3
福岡県	-	6	6	-	179	243	219	24
佐賀県	-	5	3	2	153	193	139	54
長崎県	-	1	-	1	368	423	246	177
熊本県	-	2	2	-	213	259	185	74
大分県	-	2	2	-	107	123	97	26
宮崎県	5	4	2	2	272	255	203	52
鹿児島県	-	1	1	-	247	290	239	51
沖縄県	-	-	-	-	86	77	54	23
計	13	65	56	9	4,006	4,426	3,110	1,316

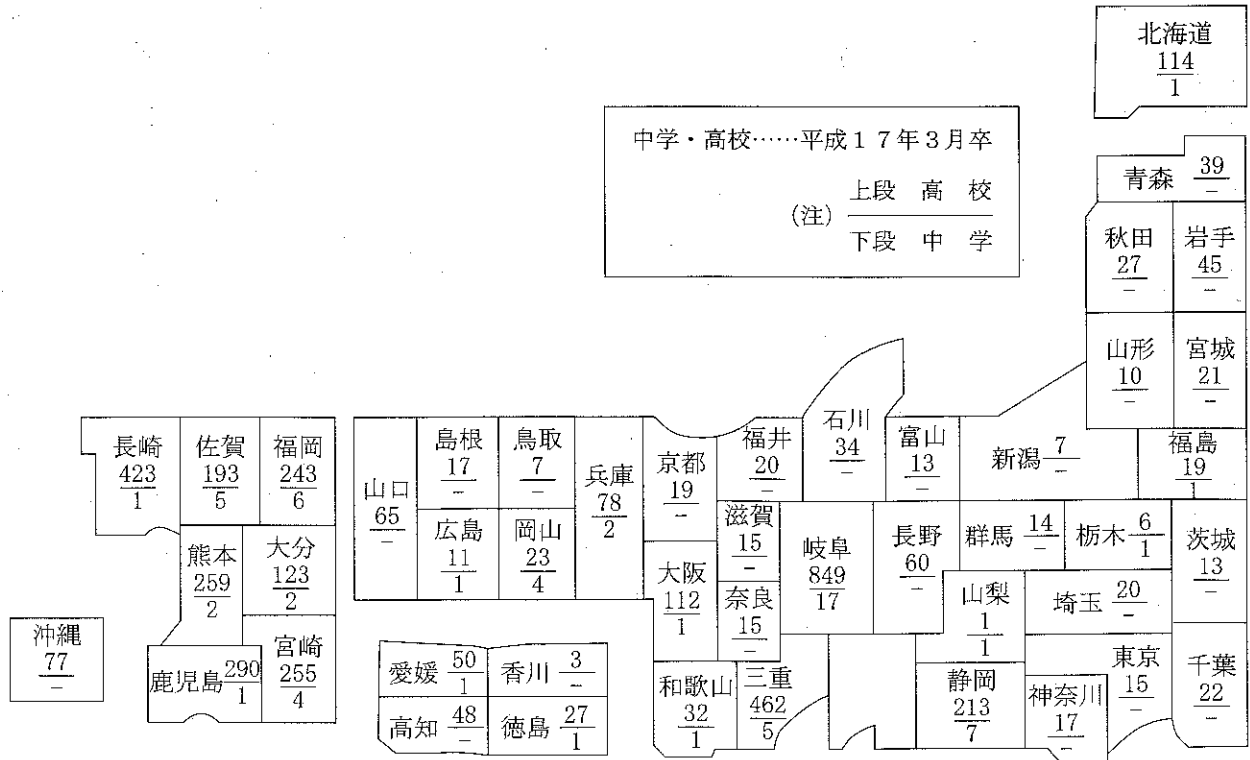
(表-4) 県外からの充足ベスト10

(各年6月末現在)

順位	中 学				高 校			
	15.3卒	16.3卒	17.3卒	充足数	15.3卒	16.3卒	17.3卒	充足数
1	岐 阜	宮 崎	岐 阜	17	岐 阜	岐 阜	岐 阜	849
2	三 重	岐 阜	静 岡	7	三 重	三 重	三 重	462
3	長 崎	静 岡	福 岡	6	長 崎	長 崎	長 崎	423
4	宮 崎	三 重	三 重	5	鹿 児 島	宮 崎	鹿 児 島	290
5	北 海 道	長 野	佐 賀	5	宮 崎	鹿 児 島	熊 本	259
6	青 森	—	岡 山	4	静 岡	静 岡	宮 崎	255
7	茨 城	—	宮 崎	4	熊 本	熊 本	福 岡	243
8	長 野	—	兵 庫	2	佐 賀	福 岡	静 岡	213
9	静 岡	—	熊 本	2	福 岡	佐 賀	佐 賀	193
10	[高 知 鹿 児 島]	—	大 分	2	北 海 道	北 海 道	大 分	123

(図-1) 都道府県別県外からの充足状況

(愛知県外からの充足総数 中学：65、高校：4,426)



(表-5) 産業別、規模別就職状況

(平成17年6月末)

区 分		中 学			高 校		
		計	男	女	計	男	女
産	農、林、漁業	-	-	-	10	8	2
	鉱業	-	-	-	7	5	2
業	建設業	103	97	6	433	370	63
	製造業	225	175	50	6,444	4,197	2,247
業	食品製造業	14	2	12	499	180	319
	繊維工業	4	1	3	56	24	32
業	木材・木製品製造業	-	-	-	40	33	7
	印刷・同関連業	2	-	2	174	84	90
業	プラスチック製品製造業	7	5	2	276	150	126
	窯業・土石製品製造業	3	3	-	146	106	40
業	鉄鋼業	2	2	-	214	183	31
	金属製品製造業	15	12	3	410	212	198
業	一般機械器具製造業	21	18	3	571	441	130
	電気機械器具製造業	43	38	5	376	214	162
業	情報通信機械器具製造業	-	-	-	57	22	35
	輸送用機械器具製造業	82	72	10	2,862	2,098	764
業	電気・ガス・熱供給・水道業	-	-	-	20	16	4
	情報通信業	-	-	-	64	18	46
業	運輸業	5	4	1	482	273	209
	卸売・小売業	17	10	7	1,142	301	841
業	金融・保険業	-	-	-	59	3	56
	不動産業	-	-	-	20	15	5
業	飲食店・宿泊業	63	46	17	197	65	132
	医療、福祉	24	2	22	507	52	455
業	教育、学習支援業	-	-	-	16	-	16
	複合サービス事業	-	-	-	68	27	41
業	サービス業	48	15	33	670	267	403
	公務・その他	-	-	-	3	1	2
計		485	349	136	10,142	5,618	4,524
事業規模別	29人以下	280	201	79	1,414	644	770
	30～99人	91	54	37	2,358	1,149	1,209
	100～299人	14	5	9	2,335	1,183	1,152
	300～499人	3	-	3	898	528	370
	500～999人	-	-	-	628	432	196
	1,000人以上	97	89	8	2,509	1,682	827

(注) 平成14年3月改訂の「日本標準産業分類」により表章

(表-6) 産業別、職業別、規模別求人・充足の状況

(平成17年6月末)

区 分	中 学					高 校					
	求人	充足	充足率 (%)	充足のうち		求人	充足	充足率 (%)	充足のうち		
				県外	女子				県外	女子	
産 業 別	農、林、漁業	1	1	100.0	1	-	13	8	61.5	1	-
	鉱業	-	-	-	-	-	9	6	66.7	-	-
	建設業	227	103	45.4	2	-	1,475	579	39.3	161	5
	製造業	352	281	79.8	56	7	12,486	9,063	72.6	2,778	532
	食品製造業	28	18	64.3	4	4	845	643	76.1	160	105
	繊維工業	14	5	35.7	1	1	154	104	67.5	50	32
	木材・木製品製造業	3	2	66.7	-	-	97	56	57.7	16	-
	印刷・同関連業	5	2	40.0	-	-	297	210	70.7	37	6
	プラスチック製品製造業	11	7	63.6	-	-	573	337	58.8	66	14
	窯業・土石製品製造業	8	5	62.5	2	-	310	204	65.8	58	2
	鉄鋼業	2	2	100.0	-	-	574	484	84.3	272	-
	金属製品製造業	25	15	60.0	-	-	731	479	65.5	73	23
	一般機械器具製造業	35	21	60.0	-	-	1,353	709	52.4	142	18
電気機械器具製造業	33	45	136.4	2	1	701	631	90.0	276	99	
情報通信機械器具製造業	-	-	-	-	-	337	138	40.9	87	41	
輸送用機械器具製造業	136	127	93.4	45	1	5,082	4,106	80.8	1,311	116	
電気・ガス・熱供給・水道業	-	-	-	-	-	38	28	73.7	8	1	
情報通信業	-	-	-	-	-	142	68	47.9	9	4	
運輸業	10	5	50.0	-	-	1,186	686	57.8	215	89	
卸売・小売業	25	17	68.0	-	-	2,685	1,625	60.5	560	279	
金融・保険業	-	-	-	-	-	74	65	87.8	12	12	
不動産業	-	-	-	-	-	37	20	54.1	-	-	
飲食店・宿泊業	105	65	61.9	4	-	891	398	44.7	213	68	
医療、福祉	25	24	96.0	-	-	1,323	743	56.2	260	234	
教育、学習支援業	-	-	-	-	-	19	16	84.2	-	-	
複合サービス事業	-	-	-	-	-	108	87	80.6	20	17	
サービス業(他に分類されないもの)	103	48	46.6	2	2	3,592	823	22.9	189	75	
公務・その他	-	-	-	-	-	5	2	40.0	-	-	
職 業 別	専門・技術、管理、事務	32	28	87.5	-	-	4,643	2,996	64.5	762	407
	販売	14	7	50.0	-	-	1,800	1,002	55.7	399	212
	サービス	192	101	52.6	6	2	2,851	915	32.1	369	172
	技能工等	609	407	66.8	58	7	14,156	9,007	63.6	2,791	441
	上記以外の職業	1	1	100.0	1	-	633	297	46.9	99	78
計	848	544	64.2	65	9	24,083	14,217	59.0	4,426	1,316	
事業所規模別	29人以下	546	286	52.4	12	2	5,770	1,792	31.1	390	175
	30～99人	137	93	67.9	2	1	6,300	2,986	47.4	658	286
	100～299人	30	18	60.0	4	4	4,786	2,936	61.3	673	206
	300～499人	3	3	100.0	-	-	1,764	1,366	77.4	495	180
	500～999人	-	-	-	-	-	1,301	954	73.3	362	102
	1,000人以上	132	144	109.1	47	2	4,162	4,183	100.5	1,848	367

(注) 平成14年3月改訂の「日本標準産業分類」により表章

(表-7) 新規学校卒業者の職業紹介の推移

(各年6月末現在)

卒業年	求職者数	就職者数	求人数	充足数	うち 他県から	求人倍率 (倍)	充足率 (%)	就職率 (%)		
中 学	平成5年	2,059	2,059	10,678	2,758	719	5.19	25.8	100.0	
	6	1,703	1,703	6,454	2,099	409	3.79	32.5	100.0	
	7	1,259	1,259	3,655	1,598	359	2.90	43.7	100.0	
	8	1,186	1,169	2,642	1,369	215	2.23	51.8	98.6	
	9	1,062	1,048	2,373	1,310	278	2.23	55.2	98.7	
	10	1,096	1,070	2,178	1,352	293	1.99	62.1	97.6	
	11	961	887	1,487	1,092	212	1.55	73.4	92.3	
	12	797	670	1,176	796	132	1.48	67.2	84.1	
	13	823	673	1,007	746	75	1.22	74.1	81.8	
	14	709	594	956	652	60	1.35	68.2	83.8	
	15	558	461	762	483	24	1.37	63.4	82.6	
	16	511	429	717	437	13	1.40	60.9	84.0	
	17	557	485	848	544	65	1.52	64.2	87.1	
	高 校	平成5年	23,619	23,619	112,901	35,804	13,690	4.78	31.7	100.0
		6	19,612	19,612	74,844	28,633	10,206	3.82	38.3	100.0
		7	17,148	17,123	47,061	24,118	8,047	2.74	51.2	99.9
		8	15,526	15,397	37,717	21,180	6,736	2.43	56.2	99.2
9		14,939	14,831	37,008	20,697	6,741	2.48	55.9	99.3	
10		14,150	13,996	41,952	21,069	7,833	2.96	50.2	98.9	
11		12,284	12,020	30,989	17,634	6,289	2.52	56.9	97.9	
12		10,960	10,421	21,473	14,179	4,583	1.96	66.0	95.1	
13		10,925	10,475	22,922	14,550	4,485	2.10	63.5	95.9	
14		10,697	10,204	21,737	14,062	4,245	2.03	64.7	95.4	
15		9,838	9,292	19,023	12,732	4,111	1.93	66.9	94.5	
16		9,979	9,595	19,673	13,200	4,006	1.97	67.1	96.2	
17		10,303	10,142	24,083	14,217	4,426	2.34	59.0	98.4	

レイバーマーケットプロフィール

(平成17年8月号)

編集
発行

愛知労働局 職業安定部

〒460-0008 名古屋市中区栄二丁目3番1号
(名古屋広小路ビルヂング15階)

電話 052-219-5504

印刷

(有)アジマプリント

電話 052-901-1256